

## **Arbetskraftsundersökningarna (AKU)**

**2002**

AM0401

### **A. Allmänna uppgifter**

#### **A.1 Ämnesområde**

Arbetsmarknad

#### **A.2 Statistikområde**

Arbetskraftsundersökningar

#### **A.3 Statistikprodukten ingår i Sveriges officiella statistik**

Ja!

#### **A.4 Ansvarig**

Myndighet/organisation: Statistiska centralbyrån (SCB)

Adress: SCB, AM/AKU, Box 24300, 10451 Stockholm

Kontaktperson: Anders Sundström

Telefon: 08 / 50694937

Telefax: 08 / 50694812

E-post: [anders.sundstrom@scb.se](mailto:anders.sundstrom@scb.se)

#### **A.5 Producent**

Myndighet/organisation: Statistiska centralbyrån (SCB)

Adress: SCB, AM/AKU, Box 24300, 10451 Stockholm

Kontaktperson: Anders Sundström

Telefon: 08 / 50694937

Telefax: 08 / 50694812

E-post: [anders.sundstrom@scb.se](mailto:anders.sundstrom@scb.se)

#### **A.6 Uppgiftsskyldighet**

Frivilligt!

#### **A.7 Sekretess och regler för behandling av personuppgifter**

I myndigheternas särskilda verksamhet för framställning av statistik gäller sekretess enligt 9 kap. 4 § sekretesslagen (1980:100).

Vid automatiserad behandling av personuppgifter gäller reglerna i personuppgiftslagen (1998:204). På statistikområdet finns dessutom särskilda regler för personuppgiftsbehandling i lagen (2001:99) och förordningen (2001:100) om den officiella statistiken.

#### **A.8 Gallringsföreskrifter**

Enligt lagen om den officiella statistiken ska personuppgifter gallras när de inte längre behövs för sitt ändamål. Regeringen eller Riksarkivet får dock föreskriva om undantag från denna skyldighet om det krävs av hänsyn till det nationella kulturarvet eller forskningens behov. Individuppgifter och identitetsbegrepp finns för närvarande lagrade hos SCB från undersökningen 1987 och framåt i PC-miljö. Undersökningsomgångar 1962 – 1998 i stordatormiljö är arkiverade på Riksarkivet.

## **A.9 EU-reglering**

Från och med år 2001 är AKU EU-anpassad enligt EU-reglering No 577 / 98.

## **A.10 Syfte och historik**

Arbetskraftsundersökningarna (AKU) utförs varje månad. Syftet med undersökningarna är att beskriva aktuella sysselsättningsförhållanden och att ge information om utvecklingen på arbetsmarknaden.

Den första svenska arbetskraftsundersökningen gjordes av Arbetsmarknadsstyrelsen (AMS) i maj 1959. Från och med augusti 1961 har SCB genomfört AKU. Under 1961 – 1969 gjordes undersökningarna kvartalsvis och sedan 1970 månadsvis. 1995 – 2000 har årligen en EU-anpassad AKU genomförts och sedan 2001 per månad med kvartalsvis redovisning. I EU-AKU är hushåll undersökningsobjekt i motsats till individer i den vanliga nationella AKU-undersökningen.

Urvalsstorleken avseende individer per kvartal respektive månad har varierat över tiden. Under 1963 – 1969 ökade kvartalsurvalen från 6 500 till 12000 individer. Månadsurvalen 1970 var 18 000 individer. Dessa var 1976 – 1977 som högst 24 000. 1988 – 1995 var urvalen 18 000 och 1996 – 2000 17 000. Under 2001 skedde en successiv urvalsökning till 21 000 individer (juli) för utökad regional redovisning. Ovanstående gäller 16 – 64 år och vanlig SM-publicering. Från och med år 2001 utökades målpopulationen till 15 – 74 år och för detta ändamål ytterligare ett knappt 1000-tal individer i urvalet, det vill säga totalt cirka 22 000 individer från och med juli 2001.

## **A.11 Statistikanvändning**

AKU är den enda källan för kontinuerliga uppgifter om den totala öppna arbetslösheten. AKUs uppgift om antalet arbetslösa är det officiella arbetslöshetstalet.

Bland de viktigaste användarna av statistik från AKU finns Arbetsmarknadsstyrelsen, Närings- och Finansdepartementen, Konjunkturinstitutet samt arbetsmarknadens organisationer. AKU utnyttjas också i arbetet vid SCB med nationalräkenskaperna samt arbetskraftsanalyser och prognoser. Press, radio och TV är också stora användare av statistik från AKU. Resultaten från AKU används tillsammans med annan arbetsmarknadsstatistik som underlag för planering av och beslut om arbetsmarknadspolitiska program samt för uppföljning av arbetsmarknadsinsatser. AKU är också ett viktigt underlag för allmänna konjunkturbedömningar och internationella jämförelser. Genom AKU täcks också viktiga delar av den ekonomiska och den sociala forskningens behov om data från arbetsmarknaden.

AKU-variablerna utgör viktiga bakgrundsvariabler i arbetsmarknadsrelaterade tilläggsundersökningar till AKU vilka berör arbetsmiljö, personalutbildning med mera.

## **A.12 Uppläggning och genomförande**

AKU är en urvalsundersökning som genomförs varje månad. Urvalsindividerna besvarar frågor om sin arbetsmarknadssituation under en viss vecka i referensmånaden. Uppgifterna hämtas huvudsakligen via telefonintervjuer som genomförs av SCB Intervju. Resultaten av de månadsvisa undersökningarna

publiceras cirka två veckor efter referensperiodens (kalendermånad) slut. Resultaten av månadsundersökningarna ligger också till grund för skattningar av kvartals- och årsgenomsnitt.

### **A.13 Planerade förändringar i kommande undersökningar**

Ett stor översyn av hela AKU-systemet pågår 2003 – 2004.

Ett förändrat mätinstrument helt i enlighet med EUs krav på variabelinnehåll planeras att tagas i bruk år 2005.

## **B. Kvalitetsdeklaration**

### **0 Inledning**

Arbetskraftsundersökningarna (AKU) framställer månatlig statistik om förhållandena på arbetsmarknaden med tonvikt på antal och andel sysselsatta och arbetslösa. Statistiken redovisas med en mängd gruppindelningar. AKU är en urvalsundersökning som varje månad undersöker med telefonintervju cirka 21 000 personer (16 – 64 år). Statistik publiceras cirka två veckor efter månadens utgång, dels i ett Statistiskt Meddelande (SM) med översiktliga resultat, dels i AKU: Grundtabeller med detaljerade resultat. Månadsundersökningarnas uppgifter ligger också till grund för kvartals- och årsstatistik. Föreliggande kvalitetsdeklaration avser statistiken för alla tolv månadsundersökningarna 2002.

### **1 Innehåll**

#### **1.1 Statistiska målstorheter**

De statistiska storheter/parametrar som primärt skattas gäller hur Sveriges befolkning i arbetsför ålder fördelar sig antalsmässigt efter olika aspekter på deras arbetsmarknadssituation. Ett flertal indelningar görs bland annat efter demografi (kön, ålder, boendeort, civilstånd, barninnehav, nationalitet med mera). Skattade gruppstorlekar, och även andra grupptotaler, ger underlag för att skatta olika medelvärden (inklusive andelar), till exempel andelen arbetslösa och genomsnittlig arbetstid.

##### **1.1.1 Objekt och population**

AKUs målpopulation utgörs av i Sverige bosatta personer som fyllt 15 men ej 75 år. Motsvarande undersökningspopulation och ram utgörs av Registret över totalbefolkningen (RTB). Vanliga SM-publiceringen avser 16 – 64 år. Målpopulationen kallas *befolkningen*, om än litet oegentligt eftersom den endast utgör ett åldersutsnitt ur landets totala befolkning.

##### **1.1.2 Variabler**

De variabler som är av betydelse i AKU kan indelas i bakgrundsvariabler, arbetsmarknadsvariabler och hjälpvariabler.

## BAKGRUNDSVARIABLER

Dessa utgörs främst av *demografiska variabler* som kön, ålder, civilstånd, barninnehav, boendelän/kommun, nationalitet med mera. Initiala värden (som kontrolleras vid intervjuerna) hämtas från AKUs urvalsram, SCBs *Registret över totalbefolkningen (RTB)*.

## ARBETSMARKNADSVARIABLER

En ideal AKU - undersökning skulle gå till så att varje person i befolkningen (16 – 64 år) efter varje vecka tillfrågades om sin arbetsmarknadssituation under veckan ifråga, kallad *mätveckan*. Nedanstående variabler tar fasta på personens situation under mätveckan. AKUs målstorheter utgörs dock inte av veckovisa förhållanden utan av månadsvisa, kvartalsvisa och årsvisa sådana, som ger genomsnittsvärden över de mätveckor som ingår i AKUs "månader", "kvartal" och "år", vilka ligger mycket nära motsvarande kalenderperioder. En "AKU - månad" omfattar 4 eller 5 veckor, ett "kvartal" 13 veckor och ett "år" 52 (undantagsvis 53) veckor.

### Arbetskraftsstatus

Figur 1 anger kategorier för *arbetskraftsstatus*, som mer ingående definieras nedan.

### Arbetskraften

*Arbetskraften* utgörs av personer som antingen är sysselsatta eller arbetslösa enligt nedanstående definitioner. Övriga klassificeras som *ej i arbetskraften* med synonym *utanför arbetskraften*.

### Sysselsatta

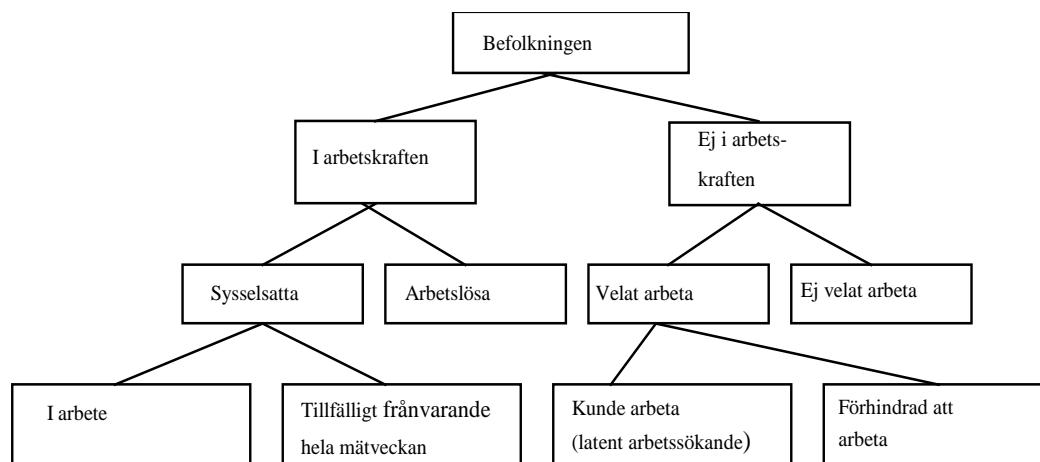
En person är *sysselsatt* under mätveckan om villkoren 1 eller 2 nedan gäller.

1. Personen är *sysselsatt* och *i arbete* om han/hon under mätveckan utför minst *en* timmes arbete som avlönad arbetstagare, som egen företagare (inklusive fri yrkesutövare) eller som oavlönad medhjälpare i företag som tillhör familjemedlem i samma hushåll.
2. Personen är *sysselsatt* men *tillfälligt frånvarande* om han/hon normalt är sysselsatt enligt 1, men är tillfälligt frånvarande från arbetet under hela mätveckan, oavsett om frånvaron är betald eller ej. Orsaker till tillfällig frånvaro är bland annat sjukdom, semester, tjänstledighet (till exempel för vård av barn), (kortvarig) värnplikt och arbetskonflikt.

Personer som deltar i vissa arbetsmarknadspolitiska program räknas som sysselsatta, till exempel offentligt skyddat arbete, arbete vid Samhall, start av näringsverksamhet samt anställning med lönebidrag eller anställningsstöd.

### Undersysselsatta

Person som är sysselsatt men av arbetsmarknadsskäl arbetar mindre än han/hon önskar sägs vara *undersysselsatt*.



**Figur 1. Grundläggande klassificering avseende arbetskraftsstatus**

### Arbetslösa

Huvudregeln är att en person är **arbetslös** under mätveckan om han/hon inte är sysselessatt (enligt ovan) och dessutom uppfyller (i) - (iii) nedan.

- (i) Vill arbeta.
- (ii) Kan börja ett arbete inom 14 dagar.
- (iii) Har sökt arbete under de senaste fyra veckorna (inklusive mätveckan) eller väntar att börja nytt arbete inom kort (inom fyra veckor efter mätveckan).

Från huvudregeln görs följande undantag.

En *heltidsstuderande* person som ej var sysselessatt (enligt ovan) under mätveckan och dessutom uppfyller (i) - (iii) klassificeras dock ej som arbetslös, utan som tillhörande "ej i arbetskraften". Här gör AKU avsteg från ILOs internationella rekommendationer.

### Latent arbetssökande

En delgrupp av "ej i arbetskraften" utgörs av de **latent arbetssökande**, som utgörs av personer som ville och kunde arbeta under mätveckan men ej hade sökt arbete samt heltidsstuderande som sökt arbete.

### Anknytningsgrad till arbetsmarknaden

Klassificerar befolkningen i kategorierna fast, lös och utan anknytning.

**Fast anknytning** har personer med fast anställning samt företagare och deras medhjälpande familjemedlemmar.

**Lös anknytning** har personer med tidsbegränsad anställning samt ej sysselessatta personer som dock arbetat någon gång under det senaste året.

**Utan anknytning** är ej sysselessatta personer som inte arbetat under det senaste året. Gruppen inkluderar arbetsoförmögna och personer med arbete/vistelse utomlands.

### Studier

Variablerna utgörs av svar på frågor som ställs till alla utom personer som vistas utomlands, är långvarigt sjuka eller intagna för vård, om huruvida man studerade under mätveckan och om så huruvida studierna var hel - eller deltidstudier samt antalet studietimmar under mätveckan.

## YTTERLIGARE ARBETSMARKNADSVARIABLER

De ytterligare arbetsmarknadsvariablerna är mer eller mindre olika beroende på personens arbetskraftsstatus (sysselsatt, arbetslös eller utanför arbetskraften med mera).

### Variabler för sysselsatta

Viktiga variabler är yrke, yrkesställning, näringsgren, sektor, arbetstid, fackförbundstillhörighet, bisyssla, studier och frånvaro. Flertalet definieras och kommenteras nedan.

### Yrke

Från och med 1997 klassas yrke enligt Standard för svensk yrkesklassificering (SSYK), som är den svenska versionen av EUs yrkesklassificering ISCO 88 COM.

### Yrkesställning

Har kategorierna *anställda*, *företagare* och *medhjälpande familjemedlemmar*. Anställda underindelas i *fast anställda* (= har tillsvidareanställning) och *tidsbegränsat anställda* (= personer med anställningsstöd, säsongarbete, provanställning, praktiktjänstgöring, objekt/projektanställning med mera).

### Näringsgren

Näringsgren bestäms av verksamheten vid det arbetsställe där personen är (huvud)sysselsatt. Från och med 1995 klassificerar AKU enligt SNI92 (Standard för svensk näringsgrensindelning 1992), vilken är den svenska versionen av EUs standard NACE (Nomenclature Generale des Activités Economiques).

### Sektor (anställda)

Vid klassificeringen av de anställda efter sektorstillhörighet (statlig, kommunal och privat) tillämpar AKU från och med januari 2001 en harmoniserad sektorredovisning utifrån Standarden för institutionell sektorindelning 2000. Klassificering görs utifrån företagets sektortillhörig.

### Arbetstid

Det antal timmar en person arbetar under mätveckan kallas *faktiskt arbetad tid* medan *vanligen arbetad tid* avser den arbetstid som personen skall arbeta enligt överenskommelse.

### Frånvaroorsak

Svar på frågor till personer som var tillfälligt frånvarande under mätveckan.

### Bisyssla

Sysselsatta personer har en bisyssla om de svarar ja på frågan: "Har Du mer än ett jobb/arbete, ett extraknäck eller någon (betald) bisyssla?"

### Variabler för arbetslösa

Yrke, näringsgren fackförbundstillhörighet, bisyssla, mm. definieras som för sysselsatta, utifrån förhållandena när den arbetslöses senast var sysselsatt. Särskilda variabler är *antal arbetslöshetsveckor*, *sätt att söka arbete*, *önskad arbetstid* med flera.

## Variabel för personer utanför arbetskraften

Gäller *huvudsaklig verksamhet* som omfattar hemarbete, pensionerad, studerande, värnpliklig, långvarigt sjuk med flera enligt personens egen bedömning.

## HJÄLPVARIABLER

Bland dessa ingår några uppgifter från Sysselsättningsregistret (SREG) som ligger till grund för SCBs *Registerbaserade arbetsmarknadsstatistik (RAMS)*. RAMS är en av två produkter på AM/RA. Publikationen på RAMS utgörs SM. Produkten innehåller flera register, bland annat SREG med individer som objekt. Basen för för statistiken är kontrolluppgifter som kommer till SCB från RSV. RAMS är före detta ÅRSYS. RAMS publicerar årlig totalräknad statistik och SREG omfattar hela RTB-befolkningen 31/12 aktuellt år. Dess variabelinnehåll ansluter till AKUs och med november som referenstidpunkt. Till exempel avser *RAMS - sysselsatt* en persons sysselsättningsituation under november. Jämfört med AKU är uppgifterna i SREG "dåligt aktuella", registret har en framställningstid om cirka ett år och tre månader. För AKU spelar RAMS-uppgifter roll framför allt som hjälpinformation för urval och skattning. Hjälpinformation för samma syfte hämtas också från *Arbetsmarknadsstyrelsens (AMS) arbetssökanderegister*.

### 1.1.3 Statistiska mått

Merparten av statistiken från AKU utgörs av skattade värden på statistiska storheter/parametrar av typ *totaler* och *medelvärden* (med "andel" som vanligt specialfall). Skattningar redovisas med ett flertal gruppindelningar, vilka beskrivs i Avsnitt 1.1.4. Dessutom beräknas statistikens osäkerhet med hjälp av skattade *standardavvikelser*. Nedan anges de viktigaste målstorheterna.

#### Storheter av typ total

Huvudstorheter är *antal sysselsatta*, *antal arbetslösa*, *antal personer i och utanför arbetskraften*. Ytterligare exempel är följande. För sysselsatta : *antal personer i arbete*, *summa faktiskt arbetade timmar* och *antal undersysselsatta* respektive *latent arbetslösa*. För sysselsatta, som studerar : *antal studietimmar under mätveckan*.

Storheter av typ medelvärde

Några exempel ges nedan.

*Relativt arbetslöshetstal* = andel arbetslösa i arbetskraften.

*Relativt arbetskraftstal* = arbetskraftens andel av befolkningen (16 – 64 år).

*Sysselsättningsintensitet* = andel sysselsatta i befolkningen (16 – 64 år).

*Relativt frånvarotal* = andel tillfälligt frånvarande under mätveckan bland sysselsatta.

*Medelarbetsid* (för sysselsatta) = genomsnittlig arbetstid under mätveckan.

### 1.1.4 Redovisningsgrupper

De statistiska målstorheterna skattas för en mängd olika redovisningsgrupper (= delgrupper av populationen), vilka skapas genom mer eller mindre långtgående korsindelningar med hjälp av olika "indelningsvariabler" där bakgrundsvariablerna spelar central roll. I det följande ges exempel på indelningsvariabler. Det skulle dock föra för långt att precis beskriva vilka korsindelningar som görs, för mer fullständig information hänvisas till

AKU : Grundtabeller. I stort sett alla indelningar tar fasta på kön, ålder (med 5 - och 10 - årsklasser) och boendelän. Ytterligare exempel på indelningsvariabler ges nedan.

För statistik om **befolkningen**: Arbetskraftsstatus, aspekter på barninnehav (antal barn, yngsta barnets ålder samt förekomst av barn under 17 år) och vanligen arbetad tid.

För statistik avseende **sysselsatta**: Anknypningsgrad till arbetsmarknaden, näringsgren, yrke, sektor, yrkesställning, bisyssla och vanligen arbetad tid.

För statistik avseende **sysselsatta** och **anställda**: Förutom "gängse" variabler för sysselsatta, hel - respektive deltid, skäl för att arbeta mer än vanligt, vanligen arbetad tid, skäl för att arbeta mindre än önskat, genomsnittlig önskad ökad arbetstid.

För statistik avseende **sysselsatta i arbete**: Faktisk och vanlig arbetstid, anknypningsgrad till arbetsmarknaden, yrke, näringsgren, aspekter på barninnehav, huvud- respektive bisyssla och sektortillhörighet för anställda.

För statistik avseende **sysselsatta men tillfälligt frånvarande**: Förutom "gängse" variabler för sysselsatta, huvudsaklig frånvaroorsak, aspekter på barninnehav, antal frånvarotimmar, vanligen arbetad tid och huvud- och bisyssla.

För statistik avseende **arbetslösa** : Arbetslöshetstidens längd, ny eller återinträde på arbetsmarknaden, sätt att söka arbete, genomsnittlig arbetslöshetstid, önskad arbetstid, anledning till att man slutade föregående arbete och aspekter på barninnehav.

För statistik avseende personer **utanför arbetskraften**: Huvudsaklig verksamhet, önskemål om och möjlighet till förvärvsarbete. För latent arbetsökande : önskad arbetstid.

### 1.1.5 Referenstider

Statistikens referensperiod är 4 – 5 veckor avseende aktuell månad 2002.

## 1.2 Fullständighet

AKU är framförallt en enskild undersökning i motsats till ett system av flera undersökningar. Se dock avsnitt 4.3.

## 2 Tillförlitlighet

### 2.1 Tillförlitlighet totalt

Liksom i stort sett all statistik är även AKU – statistiken behäftade med viss osäkerhet. I Avsnitt 2.2 görs en genomgång av AKUs felkällor och deras konsekvenser. De fel som spelar störst roll är **urvalsfel** (som beror på att endast ett urval undersökts), **bortfallsfel** (som beror på att svar saknas helt eller delvis från vissa utvalda) samt **mätfel** (som uppkommer främst på grund av att frågor eller svar missuppfattas).

Vid bedömning av hur fel påverkar statistiken från en undersökning skiljer man mellan **slumpmässiga fel** (= fel som "fluktuerar kring 0") och **systematiska fel** (fel som till sin majoritet går åt samma håll). De senare medför större eller mindre **skevhet** i statistiken (systematisk över- eller underskattning) vilket de slumpmässiga felen inte gör, men dessa bidrar till statistikens osäkerhet. Med **total osäkerhet / fel** avses det sammantagna felet



(systematiskt fel + slumpmässigt fel).

För osäkerheten som emanerar från slumpmässiga fel kan felgränser beräknas från de observerade värdena, i form av **konfidensintervall**  $\hat{Y} \pm 1.96 \times \hat{D}$ , med  $\hat{Y}$  för punktskattningen (= statistikvärdet) och  $\hat{D}$  för **skattad standardavvikelse** för  $\hat{Y}$ . Ett sådant intervall innehåller med stor trolighet (cirka 95 %) det riktiga värdet på den statistiska storhet som  $\hat{Y}$  skattar. Om skevheten är obetydlig anger ett konfidensintervall statistikvärdets totala osäkerhet.

Det är avsevärt svårare att ange gränser för den osäkerhet som emanerar från eventuella systematiska fel. Det kräver särskilda, oftast mycket resurskrävande, utvärderingsinsatser och sådana görs därför endast intermittent. På basis av gjorda studier bedöms att den övervägande delen av AKUs statistik har försumbar skevhet och därav följer att konfidensintervallen ger god uppfattning om total tillförlitlighet. Varning ges dock dels för skattningar på riksnivå av antal personer utanför arbetskraften samt för statistik om utländska medborgare. Den senare frågan diskuteras i avsnitten 2.2.2 och 2.2.4.

## 2.2 Osäkerhetskällor

Allmänt talar man om felkällorna urval, ramtäckning, mätning, svarsbortfall, bearbetning och modellantaganden. Dessa behandlas i det följande. Som tidigare nämnts är det främst mätning och bortfall som vållar problem i AKU.

### 2.2.1 Urval

#### Urval

Ett AKU - urval utgörs av ett antal personer ur befolkningen (15 – 74 år). Som **urvalsram** används åldersutsnittet ifråga i Registret över totalbefolkningen (RTB). Utsnittet omfattar cirka 6 500 000 individer. Den vanliga publiceringen avser 16 – 64 år och med ett åldersutnitt på cirka 5 700 000 individer. RTB uppdateras veckovis via aviseringar från folkbokföringsmyndigheten (Skattemyndigheten) om födselar, dödsfall, flyttningar inom landet, in- och utvandringar med mera.

RTB innehåller demografiska variabler (kön, ålder, boendeort med mera) som spelar roll dels vid urvalsdragningen dels som (initial)värden för bakgrundsvariablerna (se avsnitt 1.1.2). I urvalsramen kompletteras RTB - informationen genom påförande av sysselsättningsstatus enligt RAMS - registret (se avsnitt 1.1.2, hjälpvariabler). Den informationen, som är cirka 2 år gammal, används som hjälpinformation vid urvalsdragningen och efterföljande skattning.

AKU använder ett förfarande med **urvalspaneler**, vilket medför att en utvald person intervjuas var tredje månad tills han/hon varit med i undersökningen 8 gånger, dvs. under cirka två år. Beskrivet i stora drag är urvalsförfarandet **stratifierat roterande panelurval med slumpmässigt systematiskt urval**. **Urvalsstrata** skapas genom korsindelning med avseende på boendelän, kön, medborgarskap (svensk / ej svensk) och RAMS - sysselsättningsstatus, vilket leder till 192 urvalsstratan. Variabeln "ålder" används inte vid stratumindelningen, men kommer in som "implicit" stratifieringsvariabel genom att de stratumvisa systematiska urvalen dras med **urvalsramen sorterad efter ålder**. Urvalsfraktionen varierar mellan länen, mindre län har högre fraktion. Det är också något högre urvalsfraktion för utländska än för svenska medborgare. Skälet är krav på särskild redovisning för regioner och utländska medborgare,

varvid det relativt sett handlar om mycket små grupper. Urvalssystemet är utformat så att ett månadsurval omfattar cirka 21 000 individer avseende vanliga redovisningen med åldrarna 16 – 64 år. Totala urvalet omfattar 22 000 individer avseende 15 – 74 år.

### Estimation

Senaste omläggningen från och med oktober 1999 med GREG-estimation (GREG-estimator = Generaliserad Regressionsestimator) syftar allmänt till en effektivare skattningsmetodik samt speciellt att integrera riksskattningar och regionala skattningar i ett och samma system för att undvika skattningsinkonsistens. Systemet utvecklades också med restriktionen att inga tidsseriebrott skulle ske för skattningarna på riksnivå. Estimationen består därför av två delsystem vilka skiljer sig ifråga om hjälpinformationen som används i de två GREG-estimatorerna för skattning av totaler av sysselsatta respektive arbetslösa per redovisningsgrupp.

Bortfallsbehandlingen sker som analog rak uppräkningsmetod per stratum.

Utgångspunkten för estimationsförfarandet i AKU är att skatta olika totaler för en viss tidsperiod, månad. Dessa skattningar är baserade på månadsurvalet. Skattningar av alla andra parametertyper som ges av AKU kan skrivas som funktion av skattade månadstotaler.

Standardprogram baserat på Variansskattningsprogrammet CLAN98 används för skattningarna av målstorheter / parametrar samt dessas variansskattningar.

Urvalet en given undersökningsmånad härstammar från två eller tre olika, oberoende årsurval. De månatliga skattningarna erhålles genom att räkna upp varje sådan delmängd av månadsurvalet till kända populationstotaler med hänsynstagandet till urvalspersonernas inklusionssannolikheter. Skattningarna från de olika årsurvalen vägs sedan samman och månadsskattningen erhålles. Detta kan formaliseras enligt nedan.

En total,  $t_y$ , till exempel ”totalt antal arbetslösa per månad” skattas av

$$\hat{t}_y = \sum_j c_j \hat{t}_{y_j}$$

och variansen för  $\hat{t}_y$  skattas med

$$\hat{V}(\hat{t}_y) = \sum_j c_j^2 \hat{V}(\hat{t}_{y_j})$$

där  $c_j$  är en konstant som anger andelen av hela månadsurvalet som kommer från årsurvalet  $j$ , det vill säga

(antalet från årsurvalet  $j$  i månadsurvalet) / (antalet i hela månadsurvalet).

$\hat{t}_{y_j}$  = Skattning av en total baserade på den delen av månadsurvalet som härstammar från årsurvalet  $j$ .

Storlekar/totaler för grupper som omfattar såväl sysselsatta som arbetslösa skattas sedan genom att kombinera skattningar från de två delsystemen.

Några exempel:

Antal i arbetskraften = antal sysselsatta + antal arbetslösa

Antal ej i arbetskraften = antal i befolkningen (enligt RTB) - antal i arbetskraften.

När man har skattningar av gruppstorlekar och andra totaler skattas de olika slagen av medelvärden på naturligt sätt som kvoter mellan skattade totaler. Som del av skattningsberäkningarna tas också fram skattade standardavvikelser för punktskattningarna. Dessa ger underlag för beräkning av konfidensintervall som fångar upp osäkerhetsbidrag från de slumpmässiga felen (slumpurvalet och slumpmässiga mät - och bortfallsstörningar).

Utförlig beskrivning ges i Mirza, H. & Hörngren, J. (2001): Urvals- och estimationsförfarandet i de svenska arbetskraftsundersökningarna.

[Bakgrundsfakta till arbetsmarknads- och utbildningsstatistiken 2001:5.](#)

Finns även i engelsk version, R&D Report 2002:4.

### 2.2.2 Ramtäckning

Täckningsbrister handlar om dels **undertäckning** som föreligger om personer (15 – 74 år) bosatta i Sverige saknas i urvalsramen (RTB) och dels **övertäckning** (0,2 % 2002 på årsbasis) som föreligger om personer i urvalsramen inte längre ingår i landets befolkning.

Den undertäckning som finns i AKU hänger främst ihop med att immigranter i landet ("invandrare" + "hemvändare") kommer till RTB:s kännedom med viss "eftersläpning". Effekten på statistiken bedöms dock vara högst obetydlig. Litet mer komplicerande är att AKU - urval dras en gång per år, och att utvalda personer intervjuas under en tvåårsperiod. En urvalspanel dragen ett visst år undertäcker därför i någon mån immigranter vid efterföljande års undersökningar. Även detta förhållande bedöms ha marginell effekt på AKU - statistiken.

AKUs övertäckning beror framför allt på "eftersläpning" i rapporteringen av dödsfall och utvandringar. RTBs snabba uppdateringsrutiner medför att urvalsramen har obetydlig övertäckning åtminstone vad gäller svenska medborgare, men inte riktigt lika bra för utländska, särskilt utomnordiska, medborgare. Skälet är att vissa utomlands födda personer lämnar Sverige utan att anmäla det till svensk myndighet. Sådana personer skulle helst inte ingå i urvalsramen eftersom de inte längre är bosatta i landet, och "bristen" ifråga uppdagas oftast inte heller eftersom de inte nås för intervju. Därigenom blir de felaktigt klassade som "bortfall" trots att "övertäckning" är det adekvata, och denna felklassning leder till viss skevhet i statistiken. Övertäckningen ifråga är av storleksordningen 25 000 - 50 000 personer. Se vidare i avsnitt 2.2.4.

Sammanfattningsvis är dock bedömningen att (bortsett från statistik avseende utomnordiska invandrare) bristerna i AKUs urvalsram inte har någon menlig effekt på statistiken.

### 2.2.3 Mätning

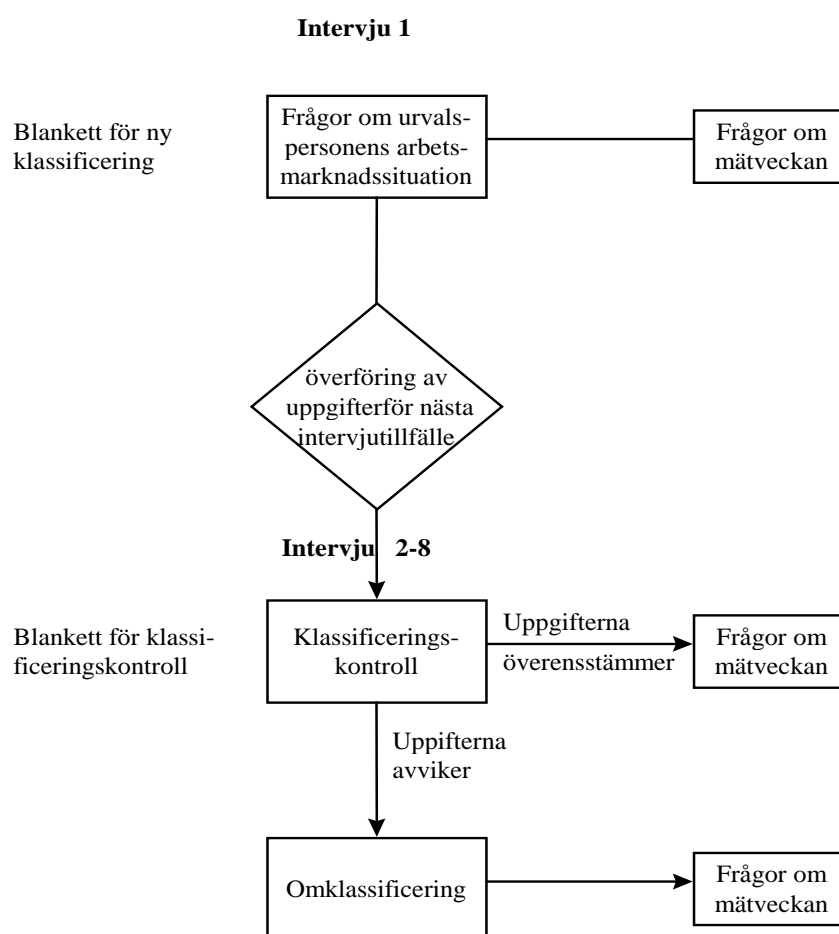
#### Datainsamling

Uppgifter till AKU inhämtas av SCB - intervjuare genom datorstödda telefonintervjuer, vilka följer en standardiserad blankett. Vid första intervjutillfället (av de 8) görs noggrann kartläggning av personens arbetsmarknadssituation, generellt och för mätveckan. Vid efterföljande tillfällen görs för vissa variabler (arbetskraftsstatus, yrke och arbetsplats med flera) endast uppföljning av om förändring skett. Uppgifter om arbetssituationen under mätveckan inhämtas dock varje gång.

Uppgiftsinsamlingen illustreras i Figur 2 nedan.

En utvald person informeras per brev, ungefär två veckor i förväg, om att hon/han blivit utvald att delta i AKU, och kommer att bli kontaktad för telefonintervju. I brevet finns också en broschyr med information om undersökningen (syfte, uppläggning, mm.). Om det inte går att nå en utvald person via telefon görs *besöksintervju*, vilket bara gäller 0,2 % av samtliga intervjuer på årsbasis 2002. I vissa fall, till exempel vid sjukdom eller språksvårigheter görs *indirekt intervju* (= annan person svarar för utvald persons räkning), vilket förekommer i 3,0 % av intervjuerna på årsbasis 2002.

Intervjuer avseende en viss mätvecka påbörjas dagen efter veckans utgång. Flertalet av intervjuerna genomförs under loppet av en dryg vecka.



**Figur 2. Flödesschema för uppgiftsinsamlingen**

### Mätfel

AKU har genomfört så kallade återintervjustudier för att få uppfattning om förekomst av mätfel och dessas eventuella snedvridande konsekvenser. De tre senaste studierna gjordes 1978, 1989/90 samt 1994/95. Som exempel visas i Tabell 1 några resultat från studierna, avseende felklassificering av arbetskraftsstatus, med en 5 - kategori - indelning och en "förgrovning" av denna till 3 kategorier. *Nettofel* är andel felaktigt medtagna minus andel felaktigt uteslutna personer. *Bruttofel* är summan av andelarna felaktigt medtagna och felaktigt uteslutna personer. I tabellen skall " + " och " - " tolkas som att "ordinarie" AKU överskattar respektive underskattar i estimation av totaler.

| <b>Tabell 1.</b>            |   | <b>Nettofel i procent</b> |              |              |
|-----------------------------|---|---------------------------|--------------|--------------|
| <b>Variabel</b>             | <b>Arbetskraftsstatus</b>   | <b>1978</b>               | <b>89/90</b> | <b>94/95</b> |
| <b>Arbetsmarknadsstatus</b> | 1. Ej i arbetskraften, exklusive arbetsoförmögna o. personer utomlands      | + 11                      | + 8          | + 3          |
|                             | 2. Sysselsatta, i arbete  | - 1                       | - 1          | 0            |
|                             | 3. Sysselsatta, tillfälligt frånvarande                                     | + 19                      | + 1          | - 4          |
|                             | 4. Arbetslösa   | - 3                       | - 16*        | - 2          |
|                             | 5. Ej i arbetskraften som är arbetsoförmögna eller arbetar/vistas utomlands | - 46                      | 0            | + 2          |
|                             |   |                           |              |              |
|                             | <b>Sysselsatta (2 + 3)</b>  | +1                        | -1           | 0            |
|                             | <b>Arbetslösa (4)</b>   | - 3                       | - 16*        | - 2          |
|                             | <b>Ej i arbetskraften (1 + 5)</b>   | - 2                       | + 7          | + 3          |

\*) *Litet material !*

*Anmärkning! Med arbetsoförmögna menas personer som är långvarigt sjuka/intagna för vård och är utan arbete.*

Mätfelstudien 1994/95 gav vid handen att bruttofelen för "samtliga" vid klassning av arbetskraftsstatus enligt 3 - kategori - indelningen var 3 % . Från Tabell 1 framgår att utvecklingen över tiden gått mot det markant bättre, 1994/95 års felprocenter ses som "acceptabla", även om strävan är att eliminera dem helt.

## 2.2.4 Svartsbortfall

Allmänt om AKUs bortfall och bortfallsklassificering

Om inga uppgifter erhålls för en utvald person sägs *objektsbortfall* (15,9 % 2002) föreligga. Huvudorsakerna till sådant är att personen *ej anträffas* (8,8 % 2002) för intervju eller *vägrar medverka* (6,5 % 2002) i undersökningen. Om en utvald person ger frågesvar som räcker för att kunna klassificera med avseende på arbetskraftsstatus, anknytningsgrad till arbetsmarknaden samt arbetade timmar, men inte på vissa andra frågor, så föreligger *partiellt bortfall* för variablerna utan värden. Om svar saknas på nyssnämnda "centrala" frågor klassas personen som objektsbortfall. Klassningen ifråga spelar roll vid estimationen. Diagrammet nedan visar hur AKUs bortfall utvecklats 1970 – 2002.

AKU gör *inga substitutioner* för ej anträffade eller ej spårade personer. Det görs heller *inga imputeringar* med anledning av svartsbortfall.

I avsnitt 2.2.1, estimation beskrivs det förfarande för bortfallsjustering som används. Den senast genomförda studien av bortfallsrisk gjordes i anslutning till 1993 års omläggning av estimationsförfarandet. På basis av den studien bedöms att "antal sysselsatta" och "antal arbetslösa" i riket skattas med *relativ* bortfallsrisk som är mindre än 1 % respektive 3 %.

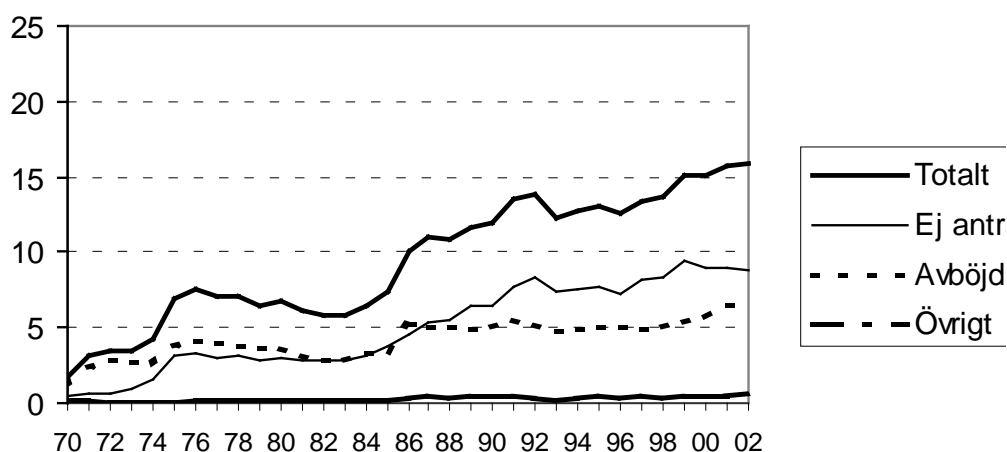
### En orsak till felaktig bortfallsklassificering

När man söker efter telefonnummer till utvalda personer är första instanserna AHA och Telias nummerupplysning. Genom detta erhålls telefonnummer till cirka 70 % av de utvalda. Övriga ombeds per post att sända in ett svarskort med uppgift om telefonnummer och lämplig kontakttidpunkt. I

(kontaktvägs)spårningen sker dock misslyckanden. Om telefonnummer eller annan kontaktväg inte kan fås fram, klassas personen som bortfall. Detta leder i vissa fall till felaktig klassificering som "bortfall" istället för det korrekta "övertäckning", vilket i sin tur leder till viss skevhet i skattningarna. Omfattande spårningsprov har skett på SCB Intervju de senaste åren för AKUs räkning och man står nu inför slutsatser och åtgärder av detta. Nyssnämnda fel är särskilt frekvent för utomnordiska medborgare som lämnat Sverige utan att anmäla detta till svensk myndighet (se avsnitt 2.2.2). Någon djupgående utredning av felets konsekvenser för AKU-statistiken har ännu inte gjorts.

### **BORTFALLSDIAGRAM : AKU 1970 – 2002, ovägt i procent på årsbasis.**

Kurvorna ovanifrån 2002 avser totalt, ej anträffad, avböjd medverkan och övrigt.



## **2.2.5 Bearbetning**

### **Granskning och rättning**

Granskning och rättning sker i huvudsak vid intervjun eftersom de utförs med datorstöd med inbyggda logiska kontroller och värdekontroller.

### **Dataregistrering och kodning**

I och med att telefonintervjuerna är datorstödda sker huvuddelen av **dataregistreringen** i direkt anslutning till uppgiftsinsamlingen. Den enda ytterligare registrering som görs hänger samman med **kodningen** av variablerna nlläringsgren, sektor, yrke samt socioekonomisk grupp (indelning enligt SCBs SEI – klassificering). Cirka 40 % av yrkes- och SEI-koderna är automatkodade genom matchning mot lexikon. Resterande kodning utförs med datorstöd av en grupp kodare. Vid näringsgrens- och sektorkodning utnyttjas därvid information från Företagsdatabasen (FDB) samt Kontrolluppgiftsregistret. Inga aktuella undersökningar av kodningsfelets storlek har gjorts!

## **2.2.6 Modellantaganden**

AKUs statistik beror inte av andra modellantaganden än de som används för bortfallskompensationen, analog rak uppräknings. De handlar om att svarsbenägenheter verkligen är homogena inom använda

svarshomogenitetsgrupper. Så bedöms vara fallet approximativt.

## **2.3 Redovisning av osäkerhetsmått**

95 %-iga konfidensintervall för centrala månads-, kvartals- och årsskattningar publiceras löpande i SM. En gång per år utkommer AKU : Standardavvikelser som komplement till AKU : Grundtabeller avseende månad, kvartal och år med skattade standardavvikelser för dessas estimat. Standardavvikelserna avser januari och resterande månader approximativt och dito för kvartal. Grundtabellerna är en mer detaljerad resultatredovisning än SM-redovisningen. 95%-iga konfidensintervall fås här genom multiplikation med 2 av skattad standardavvikelse.

## **3 Aktualitet**

### **3.1 Frekvens**

AKU genomförs månatligen och statistik för varje månad redovisas såväl i SM som i AKU : Grundtabeller. Baserat på uppgifterna till månadsundersökningarna framtas också statistik med kvartal och år som referensperiod, vilka också redovisas i SM och AKU : Grundtabeller.

### **3.2 Framställningstid**

Uppgiftsinsamlingen avslutas normalt cirka 10 dagar efter utgången av månadens sista mätvecka. Ytterligare 1 - 2 dagar därefter publiceras ett Pressmeddelande med översiktliga resultat. SM och AKU : Grundtabeller för månaden utkommer cirka 3 veckor efter månadens slut. Motsvarande för kvartal är cirka 4 veckor efter kvartalets slut och för år cirka 2 månader efter årets slut.

### **3.3 Punktlighet**

I stort sett enligt plan.

## **4 Jämförbarhet och sam användbarhet**

### **4.1 Jämförbarhet över tiden**

Under 25 år efter starten 1961 på SCB genomfördes AKU utan egentliga förändringar i vare sig definitioner eller metod (inklusive intervjublankett). För att undersökningen bättre skulle spegla förhållanden och bättre fånga upp förändringar på arbetsmarknaden gjordes en omfattande revision av innehållet (inklusive definitioner) med implementering från och med 1987 års undersökning. Möjligheterna till jämförelser bakåt i tiden försvårades därmed. För att inte förlora jämförbarhet av AKU-resultat före och efter 1987 gjordes datainsamling och bearbetning för år 1986 med såväl gammalt som nytt förfarande. Härigenom erhöles bland annat kunskap om metodskillnadernas betydelse för resultaten.

Ytterligare förändringar har gjorts sedan 1987. 1993 infördes ett nytt estimationsförfarande med ändrad bortfallskompensation (poststratifiering) samt ett nytt mätveckosystem. Numera är årets alla veckor mätveckor mot tidigare endast två av "månadens" 4 eller 5 veckor, det vill säga inget urval i tiden. Från och med 1995 använder AKU, liksom hela SCB, standarden SNI92 för näringsgrensindelning och dito 1997 den nya standarden SSKYK för yrkes-

klassificering. 1999 infördes GREG-estimation. Som tidigare nämnts planeras en fullödig EU-AKU införas 2005.

Liksom vid revisionen 1987 medförde förändringarna 1993, 1995 och 1997 brott i tidsserierna. För att kunna jämföra AKU-resultat före 1995 med resultat från senare år har ett omfattande länkningsarbete utförts, och statistiken för 1987 - 1994 har justerats med hänsyn till förändringarna 1993 och 1995. Någon länkning mellan gammal och ny yrkesstandard har dock inte gjorts, och kommer heller inte att göras, eftersom de två standarderna bygger på helt olika klassificeringsprinciper.

Från och med 2001 tillämpas samma princip för sektorindelning för samtliga produkter på Avdelningen för arbetsmarknads- och utbildningsstatistik. Som grund ligger Standarden för institutionell sektorindelning 2000 (INSEKT 2000). För AKUs del innebär detta att affärsverken (tidigare statlig) och Svenska kyrkan (tidigare kommunal) redovisas som "privata" samt att försäkringskassorna (tidigare landsting) redovisas som statliga. "Privat sektor" är ett samlingsnamn i arbetsmarknadsstatistiken för enheter som inte tillhör den statliga eller kommunala sektorn enligt standarden. Förändringarna medför tidseriebrott. För år 2000 finns skattningar framtagna för jämförelse mot skattningarna 2001.

Från och med 2001 tillämpas en ny standard, SUN 2000, för klassificering av utbildning vilket tillsammans med kvalitetshöjande åtgärder i Registret för befolkningens utbildning (varifrån AKU hämtar uppgifter om utbildningens nivå och utbildningens inriktning) medför ett tidseriebrott jämfört med tidigare publicerade skattningar. När det gäller utbildningsnivån så medför kvalitetshöjningen en kraftig ökning på vissa nivåer jämfört med tidigare år, till exempel för eftergymnasial utbildning tre år eller längre. Nomenklaturbytet till SUN 2000 innebär att koderna för utbildningens inriktning har en annan innebörd jämfört med tidigare redovisning.

*Säsongrensning av tidserier* över arbetslösa och sysselsatta görs i syfte att öka möjligheten att bedöma kortsiktiga förändringar.

## **4.2 Jämförbarhet mellan grupper**

AKU följer internationella rekommendationer och standarder för klassificeringar (med undantag för det som nämns under "ej i arbetskraften" i avsnitt 1.1.2). Samanvändbarheten med andra länders arbetskraftsundersökningar är därför mycket god. AKU deltar i samarbete, lett av EUs statistikkontor Eurostat, med syfte att uppnå ytterligare förbättring av jämförbarheten mellan EU - ländernas arbetskraftsundersökningar

## **4.3 Samanvändbarhet med annan statistik**

Förutom i AKU tar SCB fram statistik om sysselsättning i vissa andra undersökningar, särskilt Registerbaserad arbetsmarknadsstatistik (RAMS) och Företagsbaserad sysselsättningsstatistik samt inom Nationalräkenskaperna (NR). Resultaten från dessa undersökningar är dock inte helt jämförbara med AKUs huvudsakligen beroende på skillnader i definitioner, undersökningsmetod och referenstidpunkt.



Dessutom publicerar Arbetsmarknadsstyrelsen (AMS) varje månad statistik om "antal arbetssökande" (= personer registrerade som arbetssökande vid arbetsförmedlingarna, och som kan ta arbete direkt). AMSs månadsstatistik är ett bra komplement till AKU, särskilt genom att den är totalräknad och kan brytas ned längre regionalt än AKUs urvalsbaseade statistik.

Trots de skillnader som föreligger mellan statistikkällorna ger de sammantaget en god bild över sysselsättningen och arbetslösheten i landet.

Ett SCB-projekt pågår avseende samordning av statistik om produktion, löner och sysselsättning. Detta beräknas pågå till slutet av 2003. Bakgrunden är att behov av sam användning av olika statistikkällor blir alltmer uttalade och brist på jämförbarhet påtalas av många användare. Syftet är att studera jämförbarheten, lämna förslag till hur jämförbarheten kan förbättras på kort och lång sikt samt att kvantifiera effekten av definitions- och mätolikheter där så är möjligt.

## 5 Tillgänglighet och förståelighet

### 5.1 Spridningsformer

En första presentation av de viktigaste månadsresultaten görs i ett *pressmeddelande* och samtidigt uppdateras de statistiska databaserna med mera på Internet. Resultat från AKU avseende månad, kvartal och år presenteras regelbundet med samma periodicitet i serien *Statistiska meddelanden* (SM), undergrupp AM, som läggs ut på Internet i form av Webb-SM (gratis) samt publiceras även i vanlig tryckt form.

Med samma periodicitet som SM publiceras mer detaljerad redovisning i *AKU : Grundtabeller*. De kompletteras av de särskilda publikationerna *AKU : Standardavvikelser*. Se vidare punkten 2.3, Redovisning av osäkerhetsmått.

Grundtabeller inklusive standardavvikelser omfattar totalt cirka 3000 sidor under ett år.

Förutom i tryck finns delar av statistiken från AKU tillgänglig i publiceringssystemet Ekonomisk snabbstatistik samt via *Sveriges statistiska databaser* (SSD). Det senare är utan kostnad tillgänglig på SCBs hemsida på Internet

Dessutom framställs på uppdrag så kallade *tilläggstabeller*, vilka täcker olika användares speciella behov.

Vidare sker redovisning av vissa AKU-resultat i SCB-publikationerna Statistisk årsbok, SCB Indikatorer och Bygg-index.

Sammanfattande redovisningar av tidigare års AKU-statistik, med tidserier och redogörelser för definitioner och undersökningsmetoder, finns publicerade i SM enligt följande.

1961 – 1969 i Am 1969:57

1963 – 1975 i Am 1978:32

1970 – 1980 i Am 1981:33

1976 – 1985 i Am 12 SM 8602

1980 – 1990 i Am 65 SM 9101

1985 – 1994 i Am 65 SM 9501      *Senaste!*

Ovanstående tryckta publikationer kan beställas från SCB, Publikationstjänsten 70189 Örebro. Telefon 019 / 176800, fax 019 / 176444, e-post [publ@scb.se](mailto:publ@scb.se)

## 5.2 Presentation

Framgår huvudsakligen av punkten 5.1 ovan.

Publikationsserienummer för månad, kvartal och år är Am 10 SM, Am 11 SM respektive Am 12 SM. Dito Webb-SM är kostnadsfria. Dessa och vanliga tryckta SM-publikationer är identiska.

Dessa innehåller kortfattade kvalitetsbeskrivningar av AKU-statistiken.

Dessutom finns kostnadsfritt på SCBs Webbplats på Internet avseende AKU, Produkt- och kvalitets-beskrivning (denna skrift) samt SCBDOK aktuellt undersökningsår. Dessa är mer fylliga kvalitetsbeskrivningar än ovan.

Kvalitetsbeskrivningen i innevarande skrift följer referens Elvers & Rosén (2001).

## 5.3 Dokumentation

Nedan anges skrifter, som ger fördjupad information om AKU. Rapporterna kan erhållas från SCB, Avdelningen för arbetsmarknads- och utbildningsstatistik, telefon: 08 / 5069 4000, fax: 08 / 5069 4812

Kristiansson, K-E.& Rennermalm, M. (1988): Industrisysselsättningens utveckling. En utredning av skillnaden mellan AKU och NR. Bakgrundsfakta till arbetsmarknadsstatistiken 1988:1.

Wessberg, O. (1988): Revision av innehåll och definitioner i arbetskraftsundersökningarna (RIDA). Bakgrundsfakta till arbetsmarknadsstatistiken 1988:5. (Finns i engelsk översättning i Bakgrundsfakta till arbetsmarknadsstatistiken 1989:3.)

Japac, L. (1992): Förändringar i arbetskraftsundersökningarna. Bakgrundsfakta till arbetsmarknadsstatistiken 1992:1.

Hörngren, J. (1992): Nytt mätveckssystem i AKU fr o m 1993. PM 1992-04-18.

Hörngren, J. & Larsson, M. (1992): Bortfallsstudier i AKU. Bakgrundsfakta till arbetsmarknadsstatistiken 1992:7.

Hörngren, J. (1992): Användning av register som hjälpinformation i arbetskraftsundersökningarna. PM 1992-10-10.

(Finns i engelsk översättning i R&D Report 1992:13.)

Larsson, M. (1994): Studie av centrala intervjuer och fältintervjuer i AKU. En jämförelse av bortfall och bruttofel. Bakgrundsfakta till arbetsmarknads- och utbildningsstatistiken 1994:6.

Henkel, M. (1994):. Dokumentförteckning med kommentarer avseende kvalitets- och utvecklingsarbete AKU 1970-1992. PM 1994-05-31.

Mirza, H. (1995): Kvartals- och årsskattningar, AKU. PM 1995-10-10.

Mirza, H. (1995): Volym faktiskt arbetade timmar i AKU. PM 1995-12-08.

Olofsson, A. (1996): De svenska arbetskraftsundersökningarna (AKU). Bakgrundsfakta till arbetsmarknadsstatistiken 1996:2.

Mirza, H. (1996): En enda uppräkningsvikt i ordinarie AKU. PM 1996-10-07.

Zetterberg, J. (1997): Flödesstatistik i arbetsmarknadsforskningen. Bakgrundsfakta till arbetsmarknads- och utbildningsstatistiken 1997:2.

Farm, A. (1997): Arbetslöshet, nyanställningar och vakanser i flödesstatistik. Bakgrundsfakta till arbetsmarknads- och utbildningsstatistiken 1997:3.

(Finns i engelsk översättning i Bakgrundsfakta till arbetsmarknads- och utbildningsstatistiken 1999:2.)

Kristiansson, K-E. (1997): Skattning av bruttoförändringar i AKU. PM 1997-04-28 (Finns i engelsk översättning.)

Mirza, H. & Olofsson, A. (1997): Studie av frågeordningen avseende arbetstider. PM 1997-12-30.

Mirza, H. & Kristiansson, K-E. (1999): Skattning av bruttoförändringar i AKU. PM 1999-04-27.

Elvers, E. & Rosén, B. (2001): Kvalitetsbegrepp och riktlinjer för kvalitetsdeklaration av officiell statistik. MIS 2001:1

Mirza, H. & Hörngren, J. (2001): Urvals- och estimationsförfarandet i de svenska arbetskraftsundersökningarna.

[Bakgrundsfakta till arbetsmarknads- och utbildningsstatistiken 2001:5.](#)  
(Finns i engelsk översättning i R&D Report 2002:4.)

Durnell, U. med flera (2001): Individ och företagsbaserad sysselsättningsstatistik – en jämförelse mellan AKU och KS. Bakgrundsfakta till arbetsmarknads- och utbildningsstatistiken 2001:7.

#### **5.4 Tillgång till primärmaterial**

Grunduppgifter från AKU från och med 1987 lagras i SCBs gemensamma mikrodatatabas i PC-miljö. Inläggning av mikrodata sker varje månad och följer SCBs dokumentationssystem METADOK, vilket också redovisas i SCBDOK.

SCB utför på beställning specialbearbetningar av primärmaterial. Forskare med flera kan efter prövning få tillgång till avidentifierat material för egen bearbetning.

#### **5.5 Upplysningstjänster**

För ytterligare upplysningar kontakta SCB 08 / 50694850 (AKUs gruppnummer) eller via e-post [aku@scb.se](mailto:aku@scb.se)