

Arbetskraftsundersökningarna (AKU) 2003

Innehåll

SCBDOK 3.0	
0 Allmänna uppgifter 0.1 Ämnesområde 0.2 Statistikområde 0.3 Statistikprodukten ingår i Sveriges officiella statistik 0.4 Ansvarig 0.5 Producent 0.6 Uppgiftsskyldighet 0.7 Sekretess och regler för behandling av personuppgifter 0.8 Gallringsföreskrifter 0.9 EU-reglering 0.10 Syfte och historik 0.11 Statistik användning 0.12 Uppläggning och genomförande 0.13 Planerade förändringar i kommande undersökningar	1 Innehållsöversikt 1.1 Observationsstorheter 1.2 Statistiska målstorheter 1.3 Utflöden: statistik och mikrodata 1.4 Dokumentation och metadata
2 Uppgiftsinsamling 2.1 Ram och ramförfarande 2.2 Urvalsförfarande 2.3 Mätinstrument 2.4 Insamlingsförfarande 2.5 Databeredning	3 Slutliga Observationsregister 3.1 Produktionsversioner 3.2 Arkiveringsversioner 3.3 Erfarenheter från senaste undersökningsomgången
4 Statistisk bearbetning och redovisning 4.1 Skattningar: antaganden och beräkningsformler 4.2 Redovisningsförfaranden	5 Databehandlingssystem (*)
6 Loggbok (*)	Bilaga Intervjublankett 2003

(*) Avsnitten 5 och 6 används endast för internt bruk och saknar innehåll i denna version av dokumentationen.

0 Allmänna uppgifter

0.1 Ämnesområde

Arbetsmarknad

0.2 Statistikområde

Arbetskraftsundersökningar

0.3 Statistikprodukten ingår i Sveriges officiella statistik

Ja

0.4 Ansvarig

Statistiska centralbyrån (SCB)

Vik. enhetschef: Elisabet Andersson

Adress: SCB, BV/AKU, Box 24300, 10451 Stockholm.

Telefon: +4610 479 46 45

E-post: aku@scb.se

0.5 Producent

Se ovan under 0.4 Ansvarig.

0.6 Uppgiftsskyldighet

Uppgiftsskyldighet föreligger inte.

0.7 Sekretess och regler för behandling av personuppgifter

I myndigheternas särskilda verksamhet för framställning av statistik gäller sekretess enligt 9 kap. 4 § sekretesslagen (1980:100).

Vid automatiserad behandling av personuppgifter gäller reglerna i personuppgiftslagen (1998:204). På statistikområdet finns dessutom särskilda regler för personuppgiftsbehandling i lagen om den officiella statistiken (2001:99) och förordningen (2001:100) om den officiella statistiken.

0.8 Gallringsföreskrifter

Enligt lagen om den officiella statistiken skall personuppgifter gallras när de inte längre behövs för sitt ändamål. Regeringen eller Riksarkivet får dock föreskriva om undantag från denna skyldighet om det krävs av hänsyn till det nationella kulturarvet eller forskningens behov. Individuppgifter med identitetsbegrepp finns för närvarande lagrade hos SCB från undersökningarna 1987 och framåt. Tidigare undersökningsomgångar är långtidsarkiverade hos Riksarkivet.

0.9 EU-reglering

Från år 2001 är AKU EU-anpassad i enlighet med EU-reglering No 577 / 98.

0.10 Syfte och historik

Arbetskraftsundersökningarna (AKU) genomförs varje månad. Syftet med undersökningarna är att beskriva aktuella sysselsättningsförhållanden och att ge information om utvecklingen på arbetsmarknaden.

Den första svenska arbetskraftsundersökningen gjordes av Arbetsmarknadsstyrelsen (AMS) i maj 1959. Från och med augusti 1961 har SCB genomfört AKU. Under 1961 – 1969 gjordes undersökningarna kvartalsvis och sedan 1970 månadsvis. Samtliga länder som tillhör EU gör varje år en AKU enligt EU-standard. I Sverige genomfördes EU-anpassad AKU 1995-1998 i samband med undersökningen i april och under 1999-2000 gjordes den i februari, mars och april. Sedan 2001 görs en EU-anpassad undersökning under årets alla månader med kvartalsvis redovisning. I EU-AKU är i en åttondel av urvalet även hushåll undersökningsobjekt i motsats till enbart individer i den nationella AKU-undersökningen.

Undersökningens omfattning vad gäller urvalsstorleken avseende individer per kvartal respektive månad har varierat över tiden. Under 1963 – 1969 ökade kvartalsurvalen från 6 500 till 12 000 individer. Månadsurvalen 1970 var 18 000 individer. Dessa var 1976 – 1977 som högst 24 000. 1988 – 1995 var urvalen 18 000 och 1996 – 2000 17 000. Under 2001 skedde en successiv urvalsökning till 21 000 individer för utökad regional redovisning. Ovanstående gäller befolkningen i åldern 16 – 64 år. Från och med år 2001 utökades målpopulationen på grund av EU-krav till att gälla personer i åldern 15 – 74 år och för detta ändamål inkluderades ytterligare ett knappt 1000-tal individer i urvalet. Under 2003 uppgick urvalet till 22 000 individer.

0.11 Statistikanvändning

AKU är en mycket använd källa för kontinuerliga och aktuella uppgifter om sysselsättningsförhållandena och utvecklingen på arbetsmarknaden. AKU:s uppgift om antalet arbetslösa är det officiella arbetslöshetstalet.

Bland de viktigaste användarna av statistik från AKU finns Arbetsmarknadsstyrelsen, Närings- och Finansdepartementen, Konjunkturinstitutet samt arbetsmarknadens organisationer. AKU utnyttjas också i arbetet vid SCB med nationalräkenskaperna samt arbetskraftsanalyser och prognoser. Press, radio och TV är också stora användare av statistik från AKU. Resultaten från AKU används tillsammans med annan arbetsmarknadsstatistik som underlag för planering av och beslut om arbetsmarknadspolitiska program samt för uppföljning av arbetsmarknadsinsatser. AKU är också ett viktigt underlag för allmänna konjunkturbedömningar och internationella jämförelser. Genom AKU

täcks också viktiga delar av den ekonomiska och den sociala forskningens behov av data om arbetsmarknaden. AKU-variablerna utgör viktiga bakgrundsvariabler i arbetsmarknadsrelaterade tilläggundersökningar till AKU vilka berör arbetsmiljö, personalutbildning med mera.

Användarna av AKU representeras genom:

Programrådet för sysselsättningsstatistik

- SOFI (ordförande)
- Arbetslivsinstitutet
- Arbetsmarknadsstyrelsen
- Finansdepartementet
- Konjunkturinstitutet
- Medlingsinstitutet
- Näringsdepartementet
- Svenska kommunförbundet
- Sveriges Riksbank
- Umeå universitet
- Vinnova

Expertgruppen för arbetsmarknadsstatistik

- SCB (ordförande)
- AMS
- Arbetsgivarverket
- Arbetsmiljöverket
- LO
- Konjunkturinstitutet
- Landstingsförbundet
- Medlingsinstitutet
- RFV
- SACO
- SIF
- SOFI
- Svenskt Näringsliv
- Svenska kommunförbundet
- TCO

Samarbetsgruppen för sysselsättnings- och arbetslöshetsstatistik

- AMS
- Finansdepartementet
- Konjunkturinstitutet
- Medlingsinstitutet
- Näringsdepartementet
- Riksbanken
- SCB

0.12 Uppläggning och genomförande

AKU är en urvalsundersökning som genomförs varje månad. Urvalsindividerna besvarar frågor om sin arbetsmarknadssituation under en viss vecka i referensmånaden. Uppgifterna hämtas huvudsakligen via telefonintervjuer som genomförs av SCB Intervju. Resultaten av de månadsvisa undersökningarna publiceras cirka två veckor efter referensperiodens (kalendermånadens) slut.

Resultaten av månadsundersökningarna ligger också till grund för skattningar av kvartals- och årsgenomsnitt.

0.13 Planerade förändringar i kommande undersökningar

Ett förändrat mätinstrument i enlighet EU:s krav planeras att tas i bruk år 2005.

1 Översikt

1.1 Observationsstorheter

AKU framställer månatlig statistik om förhållanden på arbetsmarknaden, med tonvikt på antal och andel sysselsatta respektive arbetslösa. Statistiken redovisas med en mängd gruppindelningar. AKU är en urvalsundersökning som varje månad med telefonintervju intervjuar ca. 22 000 personer, varav 21 000 avser åldrarna 16 - 64 år. Statistik publiceras ca. två veckor efter månadens utgång i ett Statistiskt Meddelande (SM) med översiktliga resultat samt Grundtabeller med detaljerade resultat. Månadsundersökningarna ligger till grund för kvartals- och årsstatistik.

Målpopulationen i AKU utgörs av i Sverige bosatta personer som fyllt 15 men ej 75 år för referenstiden månad. Undersökningsobjekten är individer.

Observationsstorheterna utgörs av variabler för utvalda individer och given undersökningsperiod. Alla veckor i månaden undersöks men en utvald individ är alltid knuten till en slumpmässigt vald mätvecka i månaden.

Variabler

De variabler som är av betydelse i AKU kan indelas i bakgrundsvariabler, arbetsmarknadsvariabler och hjälpvariabler, och så görs i följande beskrivning.

BAKGRUNDSVARIABLER

Dessa utgörs främst av *demografiska variabler* som kön, ålder, civilstånd, barninnehav, boendelän / kommun, nationalitet, m.m. Initiala värden (som kontrolleras vid intervjuerna) hämtas från AKUs urvalsram, SCBs *Registret över totalbefolkningen (RTB)*.

ARBETSMARKNADSVARIABLER

En ideal AKU-undersökning skulle gå till så att varje person i befolkningen (15 - 74 år) efter varje vecka tillfrågades om sin arbetsmarknadssituation under veckan ifråga, kallad *mätveckan*. Nedanstående variabler tar fasta på personens situation under mätveckan. AKU:s målstorheter utgörs dock inte av veckovisa förhållanden utan av månadsvisa, kvartalsvisa och årsvisa sådana, som ger genomsnittsvärden över de mätveckor som ingår i AKU:s "månader", "kvartal" och "år", vilka ligger mycket nära motsvarande kalenderperioder. En "AKU-månad" omfattar 4 eller 5 veckor, ett "kvartal" 13 veckor och ett "år" 52 (undantagsvis 53) veckor.

Arbetskraftsstatus

Schemat nedan anger kategorier för *arbetskraftsstatus*, som mer ingående definieras nedan.

Arbetskraften

Arbetskraften utgörs av personer som antingen är sysselsatta eller arbetslösa enligt nedanstående definitioner. Övriga klassificeras som *ej i arbetskraften* (med synonym *utanför arbetskraften*).

Sysselsatta

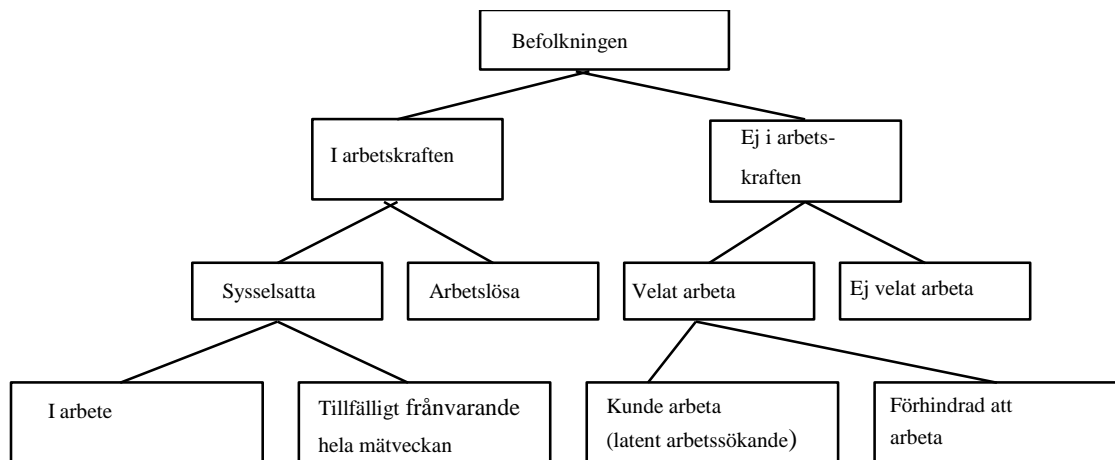
En person är *sysselsatt* under mätveckan om villkoren 1 eller 2 nedan gäller.

1. Personen är *sysselsatt* och *i arbete* om han/hon under mätveckan utför minst *en* timmes arbete som avlönad arbetstagare, som egen företagare (inklusive fri yrkesutövare) eller som oavlönad medhjälpare i företag som tillhör familjemedlem i samma hushåll.
2. Personen är *sysselsatt* men *tillfälligt frånvarande* om han/hon normalt är sysselsatt enligt 1, men är tillfälligt frånvarande från arbetet under hela mätveckan, oavsett om frånvaron är betald eller ej. Orsaker till tillfällig frånvaro är bl.a. sjukdom, semester, tjänstledighet (t.ex. för vård av barn), (kortvarig) värnplikt och arbetskonflikt.

Personer som deltar i vissa arbetsmarknadspolitiska program räknas som sysselsatta, till exempel offentligt skyddat arbete, arbete vid Samhall, start av näringsverksamhet eller anställning med lönebidrag eller anställningsstöd.

Undersysselsatta

Person som är sysselsatt men av arbetsmarknadsskäl arbetar mindre än han/hon önskar sägs vara *undersysselsatt*.



Schema: Grundläggande klassificering avseende arbetskraftsstatus.

Arbetslösa

Huvudregeln är att en person är *arbetslös* under mätveckan om han/hon inte är sysselsatt (enligt ovan) och dessutom uppfyller (i) - (iii) nedan.

- (i) Vill arbeta.
- (ii) Kan börja ett arbete inom 14 dagar.
- (iii) Har sökt arbete under de senaste fyra veckorna (inkl. mätveckan), eller inväntar att börja nytt arbete inom kort (inom fyra veckor efter mätveckan).

Från huvudregeln görs följande undantag.

En *heltidsstuderande* person som ej var sysselsatt (enligt ovan) under mätveckan och dessutom uppfyller (i) - (iii) klassificeras dock ej som arbetslös, utan som tillhörande "ej i arbetskraften". Här gör AKU avsteg från ILOs internationella rekommendationer.

Latent arbetssökande

En delgrupp av "ej i arbetskraften" utgörs av de *latent arbetssökande*, som utgörs av personer som ville och kunde arbeta under mätveckan men ej hade sökt arbete, samt heltidsstuderande som sökt arbete.

Anknytningsgrad till arbetsmarknaden

Klassificerar befolkningen i kategorierna fast, lös och utan anknytning.

Fast anknytning har personer med fast anställning samt företagare och deras medhjälpande familjemedlemmar.

Lös anknytning har personer med tidsbegränsad anställning samt ej sysselsatta personer som dock arbetat någon gång under det senaste året.

Utan anknytning är ej sysselsatta personer som inte arbetat under det senaste året. Gruppen inkluderar arbetsoförmögna och personer med arbete/vistelse utomlands.

Studier

Variablerna utgörs av svar på frågor som ställs till alla utom personer som vistas utomlands, är långvarigt sjuka eller intagna för vård, om huruvida man studerade under mätveckan, och om så huruvida studierna var hel- eller deltidstudier, samt antalet studietimmar under mätveckan.

YTTERLIGARE ARBETSMARKNADSVARIABLER

De ytterligare arbetsmarknadsvariablerna är mer eller mindre olika beroende på personens arbetskraftsstatus (sysselsatt, arbetslös eller utanför arbetskraften, m.m.).

Variabler för sysselsatta

Viktiga variabler är yrke, yrkeställning, näringsgren, sektortillhörighet för anställda, arbetstid, fackförbundetstillhörighet, bisyssla, studier, frånvaro. Flertalet definieras/kommenteras nedan.

Yrke

Från och med 1997 klassas yrke enligt Standard för svensk yrkesklassificering (SSYK), som är den svenska versionen av EUs yrkesklassificering ISCO 88 COM.

Yrkeställning

Har kategorierna *anställda*, *företagare* och *medhjälpare familjemedlemmar*.

Anställda underindelas i *fast anställda* (= har tillsvidareanställning) och *tidsbegränsat anställda* (= personer med anställningsstöd, säsongarbete, provanställning, praktiktjänstgöring, objekt/projektanställning med mera).

Näringsgren

Kodningen är anpassad till Standard för svensk näringsgrensindelning (SNI) och har som bas i EU:s näringsgrensstandard NACE (Nomenclature Generale des Activités Economiques dans les Communautés Européennes). Versionen SNI 92 infördes i AKU 1995 och skattningarna 1987-1994 är justerade med hänsyn tagen till den. Den första januari 2003 trädde en reviderad standard, SNI 2002, i kraft. I AKU används denna standard fr.o.m. publiceringen av AKU april. Det är redovisningen av utbildningsväsendet (SNI 80) och vård och omsorg (SNI 85) som påverkas och det medför bristande jämförbarhet med tidigare publicerade data.

Näringsgren bestäms för personer i arbetskraften med utgångspunkt från det enskilda företags huvudsakliga verksamhet vid det arbetsställe där urvalspersonen är – eller senast varit – sysselsatt.

Sektor (anställda)

Vid klassificeringen av de anställda efter sektortillhörighet (statlig, kommunal och privat) tillämpar AKU från och med 2001 en harmoniserad sektorredovisning utifrån standarden för institutionell sektorindelning 2000. Klassificering görs utifrån företagets sektortillhörighet.

Arbetstid

Det antal timmar en person arbetar under mätveckan kallas *faktiskt arbetad tid* medan *vanligen arbetad tid* avser den arbetstid som personen skall arbeta enligt överenskommelse.

Frånvarorsak

Svar på frågor till personer som var tillfälligt frånvarande under mätveckan.

Bisyssla

Sysselsatta personer har en bisyssla om de svarar ja på frågan: "Har Du mer än ett jobb / arbete, ett extraknäck eller någon (betald) bisyssla?"

Variabler för arbetslösa

Yrke, näringsgren, fackförbundstillhörighet, bisyssla med mera definieras som för sysselsatta utifrån förhållandena när den arbetslöse senast var sysselsatt. Särskilda variabler är *antal arbetslöshetsveckor*, *sätt att söka arbete*, *önskad arbetstid* med flera.

Variabel för personer utanför arbetskraften

Gäller *huvudsaklig verksamhet*, som omfattar hemarbete, pensionerad, studerande, värnpliktig, långvarigt sjuk, m.fl., enligt personens egen bedömning.

HJÄLPVARIABLER

Bland dessa ingår några uppgifter från Sysselsättningsregistret (SREG) som ligger till grund för *Registerbaserad arbetsmarknadsstatistik* (RAMS). RAMS är en av två produkter på AM/RA. Publikationen på RAMS utgörs av två SM. Produkten innehåller flera register, bl.a. SREG med individer som objekt. Basen för statistiken är kontrolluppgifter som kommer till SCB från RSV. RAMS är f.d. ÅRSYS. RAMS tar fram årlig totalräknad statistik och SREG omfattar (åtminstone i princip) hela befolkningen (t.o.m. i alla åldrar). Dess variabelinnehåll ansluter till AKU:s, med referens tidpunkt november. T.ex. avser *RAMS - sysselsatt* en persons sysselsättningsituation under november. Jämfört med AKU är uppgifterna i SREG "dåligt aktuella", registret har en framställningstid om cirka ett och ett halvt år. För AKU spelar SREG-uppgifter roll framför allt som hjälpinformation för urval och skattning.

Hjälpinformation för samma syfte hämtas också från *Arbetsmarknadsstyrelsens (AMS) arbetssökanderegister*.

1.2 Statistiska målstorheter

De statistiska storheter / parametrar som primärt skattas gäller hur Sveriges befolkning i arbetsför ålder fördelar sig antalsmässigt efter olika aspekter på deras arbetsmarknadssituation. Ett flertal indelningar görs, bl.a. efter demografi (kön, ålder, boendeort, civilstånd, barninnehav, nationalitet med mera). Skattade gruppstorlekar, och även andra grupptotaler, ger underlag för att skatta olika medelvärden (inklusive andelar), t.ex. andelen arbetslösa och genomsnittlig arbetstid.

Målpopulation, undersökningsobjekt samt referenstid, se under 1.1 Observationsstorheter.

Merparten av statistiken från AKU utgörs av skattade värden på statistiska storheter/ parametrar av typ *totaler* och *medelvärden* (med "andel" som vanligt specialfall). Skattningar redovisas med ett flertal gruppindelningar. Se nedan. Dessutom beräknas statistikens osäkerhet med hjälp av skattade *standardavvikelser*. Nedan anges de viktigaste målstorheterna.

Storheter av typ total

Huvudstorheter är *antal sysselsatta*, *antal arbetslösa*, *antal personer i och utanför arbetskraften*. Ytterligare exempel är följande. För sysselsatta : *antal personer i arbete*, *summa faktiskt arbetade timmar* och *antal undersysselsatta* respektive *latent arbetssökande*. För sysselsatta, som studerar : *antal studietimmar under mätveckan*.

Storheter av typ medelvärde

Några exempel ges nedan.

Relativt arbetslöshetstal = andel arbetslösa i arbetskraften.

Relativt arbetskraftstal = arbetskraftens andel av befolkningen (16 - 64 år).

Sysselsättningsintensitet = andel sysselsatta i befolkningen (16 - 64 år).

Relativt frånvarotal = andel tillf. frånvarande under mätveckan bland sysselsatta.

Medelarbetstid (för sysselsatta) = genomsnittlig arbetstid under mätveckan.

Redovisningsgrupper

De statistiska målstorheterna skattas för en mängd olika redovisningsgrupper, delgrupper av populationen, vilka skapas genom mer eller mindre långtgående korsindelningar med hjälp av olika "indelningsvariabler". Här spelar bakgrundsvariablerna en central roll. I det följande ges exempel på indelningsvariabler. Det skulle dock föra för långt att precis beskriva vilka

korsindelningar som görs, för mer fullständig information hänvisas till AKU:s Grundtabeller. I stort sett alla indelningar tar fasta på kön, ålder (med 5 - och 10 - årsklasser) och boendelän. Ytterligare exempel på indelningsvariabler ges nedan.

För statistik om *befolkningen*: Arbetskraftsstatus, aspekter på barninnehav (antal barn, yngsta barnets ålder, förekomst av barn under 17 år), vanligen arbetad tid.

För statistik avseende *sysselsatta*: Anknypningsgrad till arbetsmarknaden, näringsgren, yrke, sektortillhörighet för anställda, yrkesställning, bisyssla, vanligen arbetad tid.

För statistik avseende *sysselsatta och anställda*: Förutom "gängse" variabler för sysselsatta, hel- respektive deltid, skäl för att arbeta mer än vanligt, vanligen arbetad tid, skäl för att arbeta mindre än önskat, genomsnittlig önskad ökad arbetstid.

För statistik avseende *sysselsatta i arbete*: Faktisk och vanlig arbetstid, anknypningsgrad till arbetsmarknaden, yrke, näringsgren, aspekter på barninnehav, huvud- respektive bisyssla och sektortillhörighet för anställda.

För statistik avseende *sysselsatta men tillfälligt frånvarande*: Förutom "gängse" variabler för sysselsatta, huvudsaklig frånvaroorsak, aspekter på barninnehav, antal frånvarotimmar, vanligen arbetad tid, huvud- och bisyssla.

För statistik avseende *arbetslösa* : Arbetslöshetstidens längd, ny- eller återinträde på arbetsmarknaden, sätt att söka arbete, genomsnittlig arbetslöshetstid, önskad arbetstid, anledning till att man slutade föregående arbete, aspekter på barninnehav.

För statistik avseende personer *utanför arbetskraften*: Huvudsaklig verksamhet, önskemål om och möjlighet till förvärvsarbete. För latent arbetssökande : önskad arbetstid.

1.3 Utflöden: statistik och mikrodata

Publikationer

En första presentation av de viktigaste månadsresultaten sker i form av ett pressmeddelande. Resultat från AKU avseende månad, kvartal respektive år presenteras regelbundet i Statistiska meddelanden (SM) undergrupp AM.

Publikationsserie-nummer är för månads-SM Am10 SM, för kvartals-SM Am11 SM samt för års-SM Am 12 SM. Dessa läggs ut på internet i form av Webb-SM och ges också ut i vanlig tryckt form. I SM-rapporterna finns kortfattade kvalitetsdeklarationer avseende aktuella tidsperioder.

Med samma periodicitet som SM publiceras en detaljerad resultatredovisning i form av grundtabeller. Grundtabellerna kompletteras med häften med standardavvikelser. Dessutom framställs på uppdrag s.k. tilläggstabeller, vilka täcker olika användares speciella behov.

Viss redovisning av resultat från AKU sker i SCB-publicationerna Allmän månadsstatistik, Statistisk årsbok samt SCB-Indikatorer.

SCB utför på beställning specialbearbetningar av primärmaterial. Forskare m. fl. kan efter prövning få tillgång till aidentifierat material för egen bearbetning.

Sammanfattande redovisningar avseende tidigare års AKU innehållande tidsserier och redogörelser för undersökningsmetoder och definitioner finns publicerade i SM enligt följande :

1961-1969: Am 1969:57
1963-1975: Am 1978:32
1970-1980: Am 1981:33
1976-1985: Am 12 SM 8602
1980-1990: Am 65 SM 9101
1985-1994: Am 65 SM 9501

Makrodatan

Förutom i tryckt form finns delar av statistiken från AKU tillgänglig också via Sveriges statistiska databaser (SSD) på internet samt publiceringssystemet ”Ekonomisk snabbstatistik”.

Mikrodatan

Slutliga Observationsregister motsvaras av METAPLUS för AKU 2003. Dessa data är lagrade i SCB:s mikrodatan (PC-miljö). Allt ska slutarkiveras på Riksarkivet. För AKU:s del finns här 1962 - 1998 arkiverat enligt stordatormiljö. Data kan vara kvar på SCB så länge de behövs för sitt ändamål.

1.4 Dokumentation och metadata

Nedan anges skrifter, som ger fördjupad information om AKU. Rapporterna kan erhållas från SCB, Avdelningen för arbetsmarknads- och utbildningsstatistik, e-post: aku@scb.se.

Dahmström, P. & Malmberg, S. (1971): The research work concerning composite estimators of the Swedish Labour Force Surveys. PM 1971-05-25 (Preliminary report). SCB.

Dahmström, P. & Kristiansson, K-E. (1975): Omläggning och skattningsförfarande i AKU 1976. PM 1975-02-27.

Thorslund, M., Kristiansson, K-E. & Bergman, L. (1981): Kvalitén i AKU. Slutrapport från ett antal metodstudier beträffande arbetskraftsundersökningarna. Metodproblem i individ- och hushållsstatistik nr 25, 1981-12-03.

Olofsson, A. & Skjöld, C. (1981): De svenska arbetskraftsundersökningarna. Förändringar i arbetskraftsundersökningarnas produktionssystem fr o m 1981. Statistisk Tidskrift 1981:4.

Kristiansson, K-E. (1985): Felklassningars betydelse för skattningar av nivåer. PM 1985-02-27.

Olofsson, A. (1986): Kvinnor och män på arbetsmarknaden. Information om arbetsmarknaden 1986:2. (Finns i engelsk översättning i Information om arbetsmarknaden 1986:4.)

Dahmström, P. & Dunér, B. (1987): Urval och skattningar i AKU fr o m januari 1987. PM 1987-01-12.

Kristiansson, K-E. & Rennermalm, M. (1988): Industrisysselsättningens utveckling. En utredning av skillnaden mellan AKU och NR. Bakgrundsfakta till arbetsmarknadsstatistiken 1988:1.

Wessberg, O. (1988): Revision av innehåll och definitioner i arbetskraftsundersökningarna (RIDA). Bakgrundsfakta till arbetsmarknadsstatistiken 1988:5.(Finns i engelsk översättning i Bakgrundsfakta till arbetsmarknadsstatistiken 1989:3.)

Kristiansson, K-E. (1988): Besöksintervjuer i AKU. PM 1988-05-12.

Thudin, S. (1988): Deltidsarbete. Omfattning och orsaker. Information om arbetsmarknaden 1988:2.
Säfström, M. (1989): Anknnytning till arbetsmarknaden. Rapport till statistikermöte i Esbo 9-11 augusti 1989. (Finns i engelsk översättning.)

Henkel, M. & Turtola, I. (1989): Arbetstider. Omfattning och förläggning. Information om arbetsmarknaden 1989:2.

Blom, E. m. fl. (1990): Rapport från DATI-projektets produktionsprov i arbetskraftsundersökningarna augusti 1989 - januari 1990. R & D Report 1990:11. *Finns i engelsk översättning!*
Karlsson, M. & Thudin, S. (1991): Återintervjustudie av Årsarbetskraften 1989. SCB R & D Report 1991:8 (Tre återintervjustudier).

Larsson, M. (1991): Facklig anslutning. En studie utifrån de svenska arbetskraftsundersökningarna 1987-1991. Information om arbetsmarknaden 1992:1.

Olofsson, A. & Turtola, I. (1991): Studier avseende näringsgrenskodningen i AKU. PM 1991-01-11.

Japac, L. (1992): Förändringar i arbetskraftsundersökningarna. Bakgrundsfakta till arbetsmarknadsstatistiken 1992:1.

Hörngren, J. (1992): Nytt mätveckssystem i AKU fr o m 1993. PM 1992-04-18.
Larsson, M. (1992): Studie av besöksintervjuer i AKU. PM 1992-11-27.

Hörngren, J. (1992): Något om kvalitén i AKU:s specialtabeller av utländska medborgare, utlandsfödda och naturaliserade. PM 1992-12-01.

Olofsson, A. (1992): EG och de svenska arbetskraftsundersökningarna. PM 1992-04-29.

Hörngren, J. & Larsson, M. (1992): Bortfallsstudier i AKU. Bakgrundsfakta till arbetsmarknadsstatistiken 1992:7.

Hörngren, J. (1992): Användning av register som hjälpinformation i arbetskraftsundersökningarna. PM 1992-10-10. (Finns även på engelska: The Use of Registers as Auxiliary Information in the Swedish Labour Force Survey. R & D Report 1992:13).

Larsson, M. (1993): Studie av arbetslösa enligt AMV och enligt SCB. En jämförelse av arbetslöshetsstatistik från SCBs Arbetskraftsundersökningar och AMVs sökanderegister Bakgrundsfakta till arbetsmarknads- och utbildningsstatistiken 1993:5.

Hedenskog, M. & Henkel, M. (1994): Hur arbetstiden är förlagd. Information om arbetsmarknaden 1994:1.

Larsson, M. (1994): Studie av centrala intervjuer och fältintervjuer i AKU. En jämförelse av bortfall och bruttofel. Bakgrundsfakta till arbetsmarknads- och utbildningsstatistiken 1994:6.

Bergman, L. R., Kristiansson K-E., Olofsson, A. & Säfström, M. (1994): Decentralised CATI Versus Paper and Pencil Interviewing. Effects on the results in the Swedish Labour Force Surveys. Journal of Official Statistics 1994:2.

Henkel, M. (1994):. Dokumentförteckning med kommentarer avseende kvalitets- och utvecklingsarbete AKU 1970-1992. PM 1994-05-31.

Turtola, I. & Rennermalm, M. (1995): Utbildningsregistret som en möjlig ersättning för utbildningsfrågan i AKU. PM 1995-06-12.

Wessberg, O. (1995): Genomlysning av produktions- och publiceringsprocessen i AKU. Rapport från ett TQM-projekt. 1995-06-28.

Mirza, H. (1995): Kvartals- och årsskattningar, AKU. PM 1995-10-10.

Mirza, H. (1995): Volym faktiskt arbetade timmar i AKU. PM 1995-12-08.

Olofsson, A. (1996): De svenska arbetskraftsundersökningarna (AKU). Bakgrundsfakta till arbetsmarknadsstatistiken 1996:2. (Finns i engelsk översättning i Bakgrundsfakta till arbetsmarknadsstatistiken 1996:3)

Mirza, H. (1996): En enda uppräkningsvikt i ordinarie AKU. PM 1996-10-07.

Andersson, C. (1997): Continuous labour force surveys: Performance analysis of a single weight procedure. PM 1997-06-05. SCB.

Garås, T. (1997): Följning av kvalitets-MIS 1994:3 i AM-avd. statistik : Arbetskraftsundersökningarna, AKU (AKU). PM 1987-11-12.

Farm, Ante (1997): Arbetslöshet, nyanställningar och vakanser i flödesstatistik. Bakgrundsfakta (1997:3) till Arbetsmarknads- och Utbildningsstatistiken. *Engelsk version i Bakgrundsfakta (1999:2) : Unemployment, hirings and vacancies in flow statistics.*

Wallgren, B. & Wallgren, A. (1998): Att länka ett system av tidsserier.

Omräkning av Arbetskraftsundersökningarna 1987-1992. Bakgrundsfakta (1998:2) till Arbetsmarknads- och Utbildningsstatistiken.

Lundström, S. (2000): Kalibrering av vikter – beskrivning av tekniken och de SCB-fall den prövats i. R&D Report 2000:1.

Andersson, C. (2000): Tilläggsundersökningar till AKU – kalibrering i två faser. PM 2000-11-02 (utkast).

Mirza, H. & Hörngren, J. (2001): Urvals- och estimationsförfarandet i de svenska arbetskraftsundersökningarna (AKU). Bakgrundsfakta (2001:5) till Arbetsmarknads- och Utbildningsstatistiken.

Durnell, U. m. fl. (2001): Individ och företagsbaserad sysselsättningsstatistik – en jämförelse mellan AKU och KS. Bakgrundsfakta (2001:7) till Arbetsmarknads- och Utbildningsstatistiken.

Elvers, E. & Rosén, B. (2001): Kvalitetsbegrepp och riktlinjer för kvalitetsdeklaration av officiell statistik. MIS 2001:1.

Sundgren, B. (2001): Att dokumentera statistiska undersökningar, observationsregister och statistikproduktionssystem. Användarhandbok för SCBDOK version 3.0. 2001-10-15.

SCB (2003) Jämförelse mellan Kortperiodisk sysselsättningsstatistik (KS) och Arbetskraftsundersökningen (AKU) perioden 1999:3-2002:4 (AMFT0301).

SCB (2003) Jämförelse mellan Kortperiodisk sysselsättningsstatistik (KS) och Arbetskraftsundersökningen (AKU) perioden 2003:1-2003:2. (AMFT0302).

Gamla intervjublanketter och intervjuarinstruktioner finns även lagrade på SCB.

2 Uppgiftsinsamling

2.1 Ram och ramförfarande

Vid urvalsdragningen år (t) används en urvalsram, som genereras genom matchning av SCB:s register över totalbefolkningen (RTB) avseende februari år (t) med Sysselsättningsregistret (SREG). Från SREG inhämtas uppgifter om sysselsättningsstatus. Urvalsramen för AKU utgörs således av RTB kompletterat med uppgifter om sysselsättningsstatus från SREG. Se vidare under Hjälpinformation om SREG och RAMS i avsnitt 1.1 Observationsstorheter.

Undertäckning

Förhållandet att AKU-urvalet dras en gång per år och att urvalspersonerna intervjuas åtta gånger under en tvåårsperiod medför att urvalet år (t) inte täcker personer i målpopulationen, som folkbokförs i landet under åren (t) och (t+1). Denna undertäckning torde ha marginella effekter på skattningarna i AKU.

Övertäckning

Det finns en viss övertäckning i RTB och därmed också i AKU:s urvalsram. Övertäckningen i RTB beror på att en del personer, som är födda utomlands, lämnar Sverige utan att anmäla det till svenska myndigheter. När sådana personer ingår i AKU-urvalet, finns ingen uppgift om att de är utflyttade från Sverige. De kan ej nås för intervju och de kommer därför att klassificeras som bortfall.

Underhåll av ram

RTB uppdateras löpande (veckovis) med hjälp av aviseringar från skattemyndigheterna. Aviseringarna innehåller uppgifter om bl.a. födselar, dödsfall, flyttningar inom Sverige samt om in- och utvandring.

Ramtäckning

Täckningsbrister handlar om dels *undertäckning*, som föreligger om personer (15 - 74 år) som är bosatta i Sverige saknas i urvalsramen (d.v.s. i RTB) dels *övertäckning*, som föreligger om personer i urvalsramen inte längre ingår i landets befolkning.

Den undertäckning som finns i AKU hänger främst ihop med att immigranter i landet ("invandrare" + "hemvändare") kommer till RTB:s kännedom med viss "eftersläpning". Effekten på statistiken bedöms dock vara högst obetydlig. Litet mer komplicerande är att AKU-urval dras en gång per år, och att utvalda personer intervjuas under en tvåårsperiod. En urvalspanel dragen ett visst år undertäcker därför i någon mån immigranter vid efterföljande års undersökningar. Även detta förhållande bedöms ha marginell effekt på AKU-statistiken.

AKU:s övertäckning beror framför allt på "eftersläpning" i rapporteringen av

dödsfall och utvandringar. RTB:s snabba uppdateringsrutiner medför att urvalsramen har obetydlig övertäckning åtminstone vad gäller svenska medborgare, men inte riktigt lika bra för utländska, särskilt utomnordiska, medborgare. Skälet är att vissa utomlands födda personer lämnar Sverige utan att anmäla det till svensk myndighet. Sådana personer skulle helst inte ingå i urvalsramen eftersom de inte längre är bosatta i landet, och "bristen" ifråga uppdagas oftast inte heller eftersom de inte nås för intervju. Därigenom blir de felaktigt klassade som "bortfall" trots att "övertäckning" är det adekvata, och denna felklassning leder till viss skevhet i statistiken. Övertäckningen ifråga är av storleksordningen 25 000 - 50 000 personer.

Sammanfattningsvis är dock bedömningen att, bortsett från statistik avseende utomnordiska invandrare, har bristerna i AKU:s urvalsram ingen menlig effekt på statistiken.

2.2 Urvalsförfarande

AKU är en stickprovsundersökning.

Ramen stratifieras enligt folkbokföringslän, kön, medborgarskap (svensk / ej svensk) samt sysselsättningsstatus (sysselsatt / ej sysselsatt). Detta ger totalt $24 \times 2 \times 2 \times 2 = 192$ urvalsstrata med länsindelning enligt 1996.

Urvalsplanen är roterande stratifierat slumpmässigt systematiskt panelurval.

Rampopulationen fr.o.m. 2001 är 15 - 74 år och utgörs av ca. 6,5 och för 16 - 64 år ca. 5,6 miljoner individer.

Urvalsstorleken är i åldrarna 15-74 år totalt ca. 22 000 varav 21 000 individer i åldrarna 16 - 64 år. För att täcka den nya rampopulationen utökades urvalet fr.o.m. 2001. Frånsett stratifieringen i ramen används ytterligare hjälpinformation som hjälpvariabler i GREG-estimationen.

Hjälpinformationen totalt sett kommer från RTB, Sysselsättningsregistret (SREG) och Arbetsmarknadsstyrelsens sökanderegister och finns per objekt i den slutliga urvalsramen.

Estimationen sker med standardprogram baserat på CLAN97 avseende GREG-estimatoren (specialfall av kalibrerings-GREG).

Angående dokumentation av stratumstorlekar och dito urval, se under Mikrodatan i avsnitt 1.3 Utflöden: statistik och mikrodata.

AKU är en urvalsundersökning, som genomförs varje månad. Urvalspersonerna besvarar frågor avseende sina arbetsmarknadsförhållanden under en specifik vecka i månaden. Urvalet i AKU består av tre separata urval, ett för varje månad i kvartalet. Vart och ett av urvalen roteras på ett sådant sätt att en åttodel byts ut mellan två på varandra följande undersökningstillfällen. För varje urval

inträffar detta alltså med tre månaders mellanrum. Personerna i urvalet intervjuas med andra ord en gång per kvartal och sammanlagt åtta gånger under en 2-årsperiod, varefter de byts ut. Rotations-systemet prioriterar skattningar av kvartalsgenomsnitt och förändringar mellan närliggande kvartal.

Urval

Ett AKU-urval utgörs av ett antal personer ur befolkningen (15 - 74 år). Som *urvalsram* används åldersutsnittet ifråga i Registret över totalbefolkningen (RTB). Utsnittet omfattar cirka 6,5 miljoner personer. RTB uppdateras veckovis via aviseringar från folkbokföringsmyndigheten (Skatte-myndigheten) om födslar, dödsfall, flyttningar inom landet, in- och utvandringar, med mera.

RTB innehåller demografiska variabler (kön, ålder, boendeort o.s.v.) som spelar roll dels vid urvalsdragningen, dels som initial-värden för bakgrundsvariablerna (se avsnitt 1.1). I urvalsramen kompletteras RTB-informationen genom påförande av sysselsättningsstatus enligt RAMS-registret (se avsnitt 1.1, hjälpvariabler). Den informationen, som är cirka 2 år gammal, används som hjälpinformation vid urvalsdragningen och efterföljande skattning.

AKU använder ett förfarande med *urvalspaneler*, vilket medför att en utvald person intervjuas var tredje månad tills han/hon varit med i undersökningen 8 gånger, d.v.s. under cirka två år. Beskrivet i stora drag är urvalsförfarandet *stratifierat urval med systematiskt urval inom stratan*.

Urvalsstratan skapas genom korsindelning med avseende på boendelän, kön, medborgarskap (svensk / ej svensk) och RAMS-sysselsättningsstatus, vilket leder till 192 urvalsstratan. Variabeln "ålder" används inte vid stratumindelningen, men kommer in som "implicit" stratifieringsvariabel genom att de stratumvisa systematiska urvalen dras med *urvalsramen sorterad efter ålder*.

Urvalsfraktionen är något högre för utländska än för svenska medborgare. Skälet är krav på särskild redovisning för utländska medborgare, t.o.m. uppdelade efter nationalitet, varvid det handlar om, relativt sett, mycket små grupper. Urvalssystemet är utformat så att ett månadsurval omfattar ca. 22 000 personer för 15 - 74 år varav ca. 21 000 avser 16 - 64 år.

2.3 Mätinstrument

Intervjublankett enligt 2003-01-01, se Bilaga.

Intervjuarinstruktioner i speciell intervjuarpärm.

Telefonintervjuer enligt CATI. Under 2003 används SCB:s system DATI för intervjuer. Det sista kvartalet introduceras det nya systemet WinDATI, där 20 procent av intervjuerna genomförs. Inga WinDATI-intervjuer används i månads-skattningarna 2003, men det sammantagna materialet används för skattningarna kvartal 4 år 2003 samt för årsmedeltalen 2003.

I AKU undersöks samtliga veckor under året. Varje undersökningsmånad innehåller fyra eller fem mätveckor. Under första och andra månaden i varje kvartal fördelas månadsurvalet på fyra mätveckor och under den tredje månaden fördelas det på fem mätveckor. Vart sjunde år, då året har 53 kalenderveckor, tilldelas en femte månad fem i stället för fyra mätveckor. Urvalspersonerna till-

frågas om sina arbetsmarknadsförhållanden under en specifik vecka, vilket innebär att referensperioden i AKU är en vecka.

2.4 Insamlingsförfarande

Datainsamling

Uppgifter till AKU inhämtas av SCB-intervjuare genom datorstödda telefonintervjuer, vilka följer en standardiserad blankett. Vid första intervjutillfället (av de 8) görs en noggrann kartläggning av personens arbetsmarknadssituation, generellt och för mätveckan. Vid efterföljande tillfällen görs för vissa variabler (arbetskraftsstatus, yrke, arbetsplats, m. fl.) endast uppföljning av om förändring skett. Uppgifter om arbetssituationen under mätveckan inhämtas dock varje gång.

Uppgiftsinsamlingen illustreras i flödesschemat nedan.

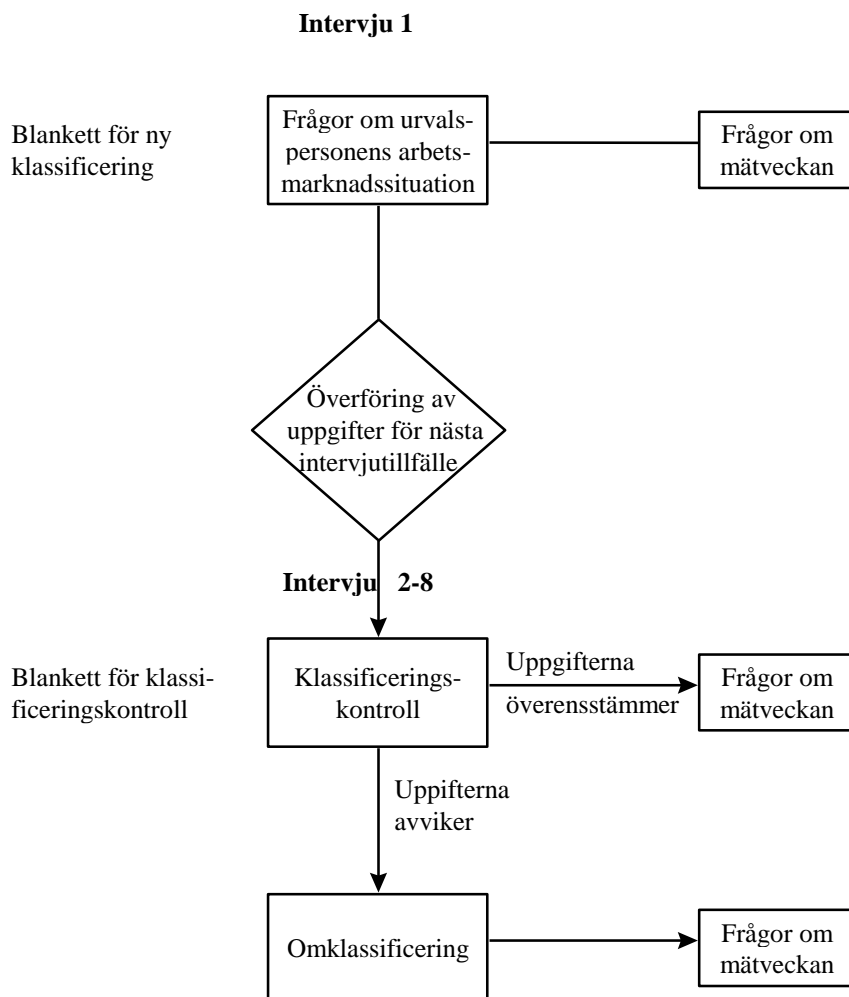
En utvald person informeras per brev, ungefär två veckor i förväg, om att hon/han blivit utvald att delta i AKU, och kommer att bli kontaktad för telefonintervju. I brevet finns också en broschyr med information om undersökningen (syfte, uppläggning, m.m.). Om det inte går att nå en utvald person via telefon görs *besöksintervju*, andelen besöksintervjuer av samtliga intervjuer är väldigt liten, år 2002 var den 0,2%. I vissa fall, t.ex. vid sjukdom eller språksvårigheter, görs *indirekt intervju* (en annan person svarar för utvald persons räkning), vilket förekommer i 2,9 % av intervjuerna på årsbasis 2003.

Intervjuer avseende en viss mätvecka påbörjas dagen efter veckans utgång. Flertalet av intervjuerna genomförs under loppet av en dryg vecka.

Uppgiftskällor

Uppgiftslämnare är i Sverige folkbokförda personer, som ingår i AKU:s urval och som fyllt 15 men ej 75 år den aktuella referensmånaden. Urvalspersonen informeras per brev om att hon/han blivit utvald att delta i AKU ungefär två veckor innan SCB:s intervjuare gör sitt första kontaktförsök. Av brevet framgår bl.a. att personen kommer att bli kontaktad för en telefonintervju. Tillsammans med brevet får urvalspersonen en broschyr, som beskriver undersökningen.

För att få telefonnummer till urvalspersonerna matchas personernas namn mot Aha och Telias nummerupplysning. På så sätt erhålls telefonnummer till cirka 60 procent av urvalspersonerna. Övriga urvalspersoner ombeds att sända in ett kort med uppgift om telefonnummer och lämplig tidpunkt för kontakt till SCB. Intervjuarbetet börjar dagen efter respektive mätveckas utgång. De flesta intervjuerna genomförs inom loppet av en vecka.



Datansamlingen genomförs av SCB:s intervjuare genom telefonintervjuer med datorstöd (CATI). Om det är omöjligt att nå urvalspersonen per telefon görs en besöksintervju. I vissa fall förekommer indirekta intervjuer.

Intervjuerna är standardiserade och följer intervjublankett, som är inlagd i intervjuarnas datorer. Vid första intervjutillfället görs en noggrann kartläggning av urvalspersonen arbetsmarknadssituation dels generellt sett dels under mätveckan. Vid de följande intervjutillfällena görs en uppföljning av eventuella förändringar vad gäller arbetsmarknadsanknytning, arbetsplats, yrke m.m. Vid varje intervjutillfälle kartläggs arbetsmarknadssituationen under mätveckan.

Åtgärder vid bortfall

Med *objektsbortfall* i AKU menas de objekt (personer) i nettourvalet för vilka inga mätvärde erhålls. Orsaken till objektsbortfall kan t.ex. vara att urvalspersonen ej är anträffbar, vägrar att medverka eller är förhindrad att medverka p.g.a. sjukdom.

Med *partiellt bortfall för variabeln Y* i AKU menas de personer i nettourvalet för vilka inget mätvärde erhållits för variabeln Y, men för vilka man erhållit mätvärden för frågorna: G1-G4, G7, G10, G25-G27, M1, M11, M18 och M21B. Se avsnitt 2.3 Mätinstrument. Bortfall i dessa frågor

leder till att personen, även om vi erhållit mätvärden i övriga frågor, klassificeras som *objektsbortfall*.

Någon *substitution* av mätvärden för objekts- respektive partiellt bortfall förekommer ej.

I estimationsfasen tas hänsyn till objektsbortfallet genom analog rak uppräknig i GREG-estimationen.

Mätfel

AKU har genomfört s. k. återintervjustudier för att få uppfattning om förekomst av mätfel och dessas eventuella snedvridande konsekvenser. De tre senaste studierna gjordes 1978, 1989 / 90 samt 1994 / 95. Som exempel visas i tabellen nedan några resultat från studierna, avseende felklassificering av arbetskraftsstatus, med en 5 - kategori - indelning och en "förgrovning" av denna till 3 kategorier. *Nettofel* är andel felaktigt medtagna minus andel felaktigt uteslutna personer. *Bruttofel* är summan av andelarna felaktigt medtagna och felaktigt uteslutna personer. I tabellen skall " + " och " - " tolkas som att "ordinarie" AKU överskattar respektive underskattar.

Tabell		Nettofel (i %)		
Variabel	Arbetskraftsstatus	1978	89 / 90	94 / 95
Arbets- marknads- Status	1 Ej i arbetskraften, exkl. arb.oförmögna	+ 11 %	+ 8 %	+ 3 %
	2 Sysselsatta, i arbete	- 1 %	- 1 %	0 %
	3 Sysselsatta, tillfälligt frånvarande	+ 19 %	+ 1 %	- 4 %
	4 Arbetslösa	- 3 %	-16 %*	- 2 %
	5 Ej i arbetskraften, arbetsoförmögna	- 46 %	0 %	+ 2 %
	Sysselsatta (2 + 3)	+ 1 %	- 1 %	0 %
	Arbetslösa (4)	- 3 %	-16 %*	- 2 %
	Ej i arbetskraften (1 + 5)	- 2 %	+ 7 %	+ 3 %

*) *Litet material !*

Mätfelsstudien 94 / 95 gav vid handen att bruttofelet för "samtliga" vid klassning av arbetskraftsstatus enligt 3 - kategori - indelningen var 3 % . Från tabellen framgår att utvecklingen över tiden gått mot det markant bättre. 1994 / 95 års felprocenter ses som "acceptabla", även om strävan är att eliminera dem helt.

Svarsbortfall

Allmänt om AKU:s bortfall och bortfallsklassificering

Om inga uppgifter erhålls för en utvald person sägs *objektsbortfall* föreligga. Huvudorsakerna till sådant är att personen *ej anträffas* (8,8 procent 2003) för intervju eller *vägrar medverka* (6,7 procent 2003) i undersökningen. Om en utvald person ger frågesvar som räcker för att kunna klassificera med avseende på arbetskraftsstatus, anknytningsgrad till arbetsmarknaden samt arbetade timmar, men inte på vissa andra frågor, föreligger *partiellt bortfall* för variablerna utan värden, men om svar saknas på nyssnämnda "centrala" frågor klassas personen som objektsbortfall. Klassningen ifråga spelar roll vid estimationen. Diagrammet på nästa sida visar hur AKU:s bortfall utvecklats 1970 – 2006.

AKU gör *inga substitutioner* för ej anträffade eller ej spårade personer. Heller görs *inga imputeringar* med anledning av svarsbortfall.

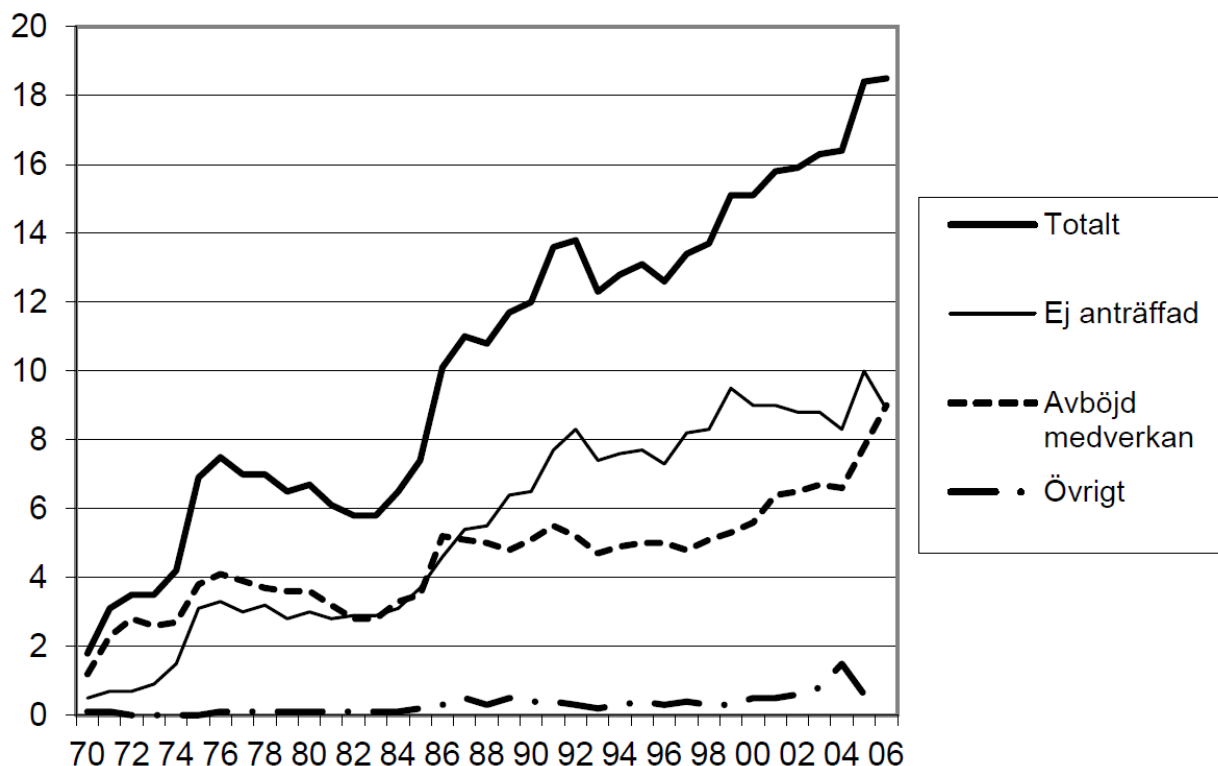
Den senast genomförda studien av bortfallsskevhet gjordes i anslutning till 1993 års omläggning av estimationsförfarandet. På basis av den studien bedöms att "antal sysselsatta" och "antal arbetslösa" i riket skattas med *relativ* bortfallsskevhet som är mindre än 1 % respektive 3 %. Bortfallsjusteringen avsåg då rak uppräknings i poststrata.

En orsak till felaktig bortfallsklassificering

När man söker efter telefonnummer till utvalda personer är första instanserna AHA och Telias nummerupplysning. Genom detta erhålls telefonnummer till 60 - 70 % av de utvalda. Övriga ombeds per post att sända in ett svarskort med uppgift om telefonnummer och lämplig kontakttidpunkt. I (kontaktvägs-) *spårningen* sker dock misslyckanden. Om telefonnummer eller annan kontaktväg inte kan fås fram, klassas personen som bortfall. Detta leder i vissa fall till felaktig klassificering som "bortfall" istället för det korrekta "övertäckning", vilket i sin tur leder till viss skevhet i skattningarna.

Nyssnämnda fel är särskilt frekvent för utomnordiska medborgare som lämnat Sverige utan att anmäla detta till svensk myndighet. Någon djupgående utredning av felets konsekvenser för AKU- statistiken har ännu inte gjorts.

Diagram: Bortfall i AKU 1970 – 2006, åldersgruppen 16-64 år. Ovägt i procent på årsbasis.



2.5 Databeredning

Registrering

Intervjuerna görs med datorstöd (CATI). Uppgifterna registreras direkt av intervjuaren vid intervjutillfället. Under 2003 används SCB:s system DATI för intervjuer. Det sista kvartalet introduceras det nya systemet WinDATI, där 20 procent av intervjuerna genomförs. Inga WinDATI-intervjuer används i månadsskattningarna 2003, men det sammantagna materialet används för skattningarna kvartal 4 år 2003 samt för årsmedeltalen 2003.

Kodning

Cirka 40 % av kodningen av yrke och socioekonomisk grupp (SEI) sker automatiskt genom matchning mot lexikon.

Resterande 60 % av yrkes- och SEI-kodningen utförs av personal inom AM-avdelningen. Dessa kodar även näringsgren och sektor. Kodningen sker med datorstöd. Vid kodningen av näringsgren och sektor utnyttjas information från Kontrolluppgiftsregistret (KU) och Företagsdatabasen (FDB).

Kodning av fackförbundstillhörighet görs huvudsakligen av intervjuaren vid intervjutillfället.

Granskning och rättning

Kontroller av uppgifternas rimlighet och konsistens finns inlagda tillsammans med intervjublanketten i intervjuarnas datorer. Kontrollerna görs direkt vid registreringen av uppgifterna.

Härledda hjälpvariabler förekommer.

3 Slutliga observationsregister

Motsvaras av METAPLUS för AKU 2003. Detta avser alla 12 månadsundersökningarna. Därmed gäller detta även kvartalsundersökningarna samt årsundersökningen som är baserade på motsvarande månadsundersökningar.

4 Statistisk bearbetning och redovisning

4.1 Skattningar: antaganden och beräkningsformler

Totaler och kvoter skattas per månad samt även förändringsskattningar. Motsvarande för kvartal och år byggs upp av månadsskattningar. Variansskattningar görs för ovanstående.

Exempelvis skattas totalt antal sysselsatta respektive arbetslösa per månad. Relativa arbetslöshetsstalet skattas som en kvot mellan totalt antal arbetslösa och totalt antal i arbetskraften (= tot. ant. syss. + tot. ant. arb.lösa) per månad. Förändringar mellan närliggande månader och mellan månader på ett års sikt skattas som differenser. Estimationen sker enligt GREG-estimator med tillhörande variansskattningar för punktskattningarna. Förändrings-estimatoren bygger på modellantaganden, t.ex. konstanta korrelationsmönster.

Estimation

Senaste omläggningen fr.o.m. oktober 1999 med GREG-estimation, syftar till att integrera riksskattningar och regionala skattningar i ett och samma system för att undvika den tidigare nämnda inkonsistensen. Systemet utvecklades också med restriktionen att inga tidsseriebrott skulle ske för skattningarna på riksnivå.

Efter senaste omläggningen vilar estimationen på två delsystem, vilka skiljer sig ifråga om den hjälpinformation som används för bortfallskompensation. Den numera använda tekniken är hämtad från "generaliserad regressionsestimation".

I det ena delsystemet skattas storlekar / totaler för grupper inom delpopulationen "sysselsatta" (exempel är "antal sysselsatta", "antal i arbete" och "antal arbetade timmar"). Här används enbart urvalsstratan som svarshomogenitetsgrupper, men för att uppnå bra bortfallskompensation är därvidlag viktigt att variabeln "SREG - sysselsatt" ingår som hjälpvariabel, förutom de allmänna bakgrundsvariablerna.

I det andra delsystemet skattas storlekar / totaler för grupper inom delpopulationen "arbetslösa" (exempel är "antal arbetslösa" och "totalt antal arbetslöshetsmånader"). Här görs bortfallskompensationen med användande av, utöver variablerna som genererar urvalsstratan, den ytterligare hjälpvariabeln "ingår i AMS arbetssökanderegister".

Utgångspunkten för estimationsförfarandet i AKU är att skatta olika totaler vid en viss tidpunkt, månad. Dessa skattningar är baserade på månadsurvalet. Skattningar av alla andra parametertyper som ges av AKU kan skrivas som funktion av skattade månadstotaler.

Urvalet en given undersökningsmånad härstammar från två eller tre olika, oberoende årsurval. De månatliga skattningarna erhålles genom att räkna upp varje sådan delmängd av månadsurvalet till kända populationstotaler med hänsynstagandet till urvalspersonernas inklusions-sannolikheter.

Skattningarna från de olika årsurvalen vägs sedan samman och månadsskattningen erhålles. Detta kan formaliseras enligt nedan:

En total t_y , t.ex. totalt antal arbetslösa per månad, skattas av

$$\hat{t}_y = \sum_j c_j \hat{t}_{y_j}$$

Variansen för \hat{t}_y skattas med

$$\hat{V}(\hat{t}_y) = \sum_j c_j^2 \hat{V}(\hat{t}_{y_j})$$

där c_j är en konstant som anger andelen av hela månadsurvalet som kommer från årsurvalet j , dvs. (antalet från årsurvalet j i månadsurvalet) / (antalet i hela månadsurvalet).

\hat{t}_{y_j} = Skattning av en total baserade på den delen av månadsurvalet som härstammar från årsurvalet j .

Storlekar / totaler för grupper som omfattar såväl sysselsatta som arbetslösa skattas sedan genom att kombinera skattningar från de två delsystemen.

Några exempel :

Antal i arbetskraften = antal sysselsatta + antal arbetslösa

Antal ej i arbetskraften = antal i befolkningen (enligt RTB) - antal i arbetskraften.

När man har skattningar av gruppstorlekar och andra totaler skattas de olika slagen av medelvärden på naturligt sätt som kvoter mellan skattade totaler.

Som del av skattningsberäkningarna tas också fram skattade standardavvikelser för punktskattningarna. Dessa ger underlag för beräkning av konfidensintervall som fångar upp osäkerhetsbidrag från de slumpmässiga felen (slumpurvalet och slumpmässiga mät- och bortfallsstörningar).

Utförlig beskrivning av estimationsförfarandet ges i Mirza & Hörngren (2001): Urvals- och estimationsförfarande i de svenska arbetskraftsundersökningarna. Bakgrundsfakta (2001:5) till Arbetsmarknads- och Utbildningsstatistiken.

- Bortfallet är 16,3 % på årsbasis 2003 (16 - 64 år) och ökande sedan en längre tid.
Se bortfallsdiagram för 1970 – 2006 i avsnitt 2.4 Insamlingsförfarande.

- Modellantaganden för förändringsskattningarnas variansskattningar samt ej svarande - modell enligt analogt medelvärdesantagande i GREG-estimationen.

4.2 Redovisningsförfaranden

Standardprogram baserat på Variansskattningsprogrammet CLAN97 används för skattningarna av målstorheter / parametrar samt dessas variansskattningar.

SM för månad, kvartal och år. Både i vanlig tryckt form och Webb-SM.

Grundtabeller och Standardavvikelsestabeller i tryckt form. Se vidare i avsnitt 1.3

Utflöden: statistik och mikrodata.

Statistiken analyseras fortlöpande av såväl SCB som Konjunkturinstitutet (KI), departement med flera.

5 Databehandlingsystem

Kapitel 5 – används endast för internt bruk.

6 Loggbok

Kapitel 6 – används endast för internt bruk.

Bilaga

2003-01-01

Arbetskraftsundersökningarna

aku

Intervjublankett
Nyklass

GRADKLASSIFICERING

G1 Har Du något jobb/förvärvsarbete?

- 1 Ja -----> G5
2 Nej

G2 Du skall ta med allt avlönat arbete även om det gäller få timmar och om Du är verksam som egen företagare eller fri yrkesutövare.
Har Du något sådant arbete?

- 1 Ja -----> G5
2 Nej

G3 Fast Du inte jobbar/förvärvsarbetar just nu, har Du något arbete som Du är sjukskriven eller tjänstledig ifrån?

- 1 Ja -----> G5
2 Nej

G4 Brukar Du hjälpa till /arbeta oavlönat i någon familjemedlems företag eller jordbruk (minst 8 timmar/mån)?

- 1 Ja
2 Nej -----> G25

HUVUDSYSSLA (FRÅGORNA G5-G13)

G5 Hos vem arbetar Du?

Namn:

G5a Vilken gatuadress är det till Din arbetsplats?

Gatuadress:

G5b Ort:

ARBETSPLATS UTOMLANDS RÄKNAS INTE SOM ARBETE I AKU

G6 Vilken är den huvudsakliga verksamheten (tillverkningen) där?

.....

G6A Hur många personer arbetar på Din arbetsplats?

1-10, Skriv antalet

- 11 11-19
12 20-49
13 50-99
14 100-499
15 500 eller fler
16 vet ej, men färre än 11
17 vet ej, men fler än 10

G7 Är Du anställd, egen företagare eller arbetar Du oavlönat som medhjälpande familjemedlem hos
(enligt fråga G5?)

1 Anställd -----> G9
 2 Företagare ----- GRAD FÖ -----> G8
 3 Medhjälpande familjemedlem ---- GRAD MF -----> G9

G8 Har Du någon anställd?

1 Ja
 2 Nej

G8A Är företaget ett aktiebolag (AB)?

1 Ja
 2 Nej

G9 Arbetar Du heltid eller deltid?

1 Heltid
 2 Deltid ----->GRAD FÖ, MF-----> G12

G10 Är det en tidsbegränsad anställning eller är det en fast/tillsvidare anställning?

1 Tidsbegränsad -----GRAD TA ----- > G11
 2 Tidsbegränsad med fast tjänst i botten -----GRAD FA ----- > G12
 3 Fast/tillsvidare

G11 Vilken sorts tidsbegränsad anställning är det?

1 Vikariat utan fast tjänst i botten	22 Anställningsstöd
2 Provanställning	
3 Praktik, lärling	
4 Feriearbete	31 Arbetsmarknadsutbildning
5 Säsongsarbete	33 Datortek
6 Objekts/Projektsanställning	34 Kommunala insatser för ungdomar
7 Kallas vid behov	35 Arbetspraktik (APR)
8 Förtroendevald	36 Aktiviteter inom Aktivitetsgarantin (AGA), exklusive Anställningsstöd
9 Terminsanställd skolpersonal	37 Arbetslivsinriktad rehabilitering
	KOD 31, 33-37 RÄKNAS SOM STUDIER GÅ TILLBAKA TILL G1
88 Övrig Beskriv.....	87 Övrig arbetsmarknadspolitisk åtgärd Beskriv.....

G12 Till vilket yrke vill Du räkna Ditt arbete?

G13 Vilka är Dina huvudsakliga arbetsuppgifter?

BISYSSLA (FRÅGORNA G14-G20)	
G14	Har Du mer än ett jobb/arbete, ett extraknäck eller någon (betald) bisyssla? 1 Ja -----> G16 2 Nej
G15	Brukar Du hjälpa till/ arbeta oavlönat i någon familjemedlems företag eller jordbruk (som bisyssla)? (minst 8 timmar/månad) 1 Ja -----> G17 2 Nej----- <div style="display: inline-block; border: 1px solid black; padding: 2px; margin-left: 20px;"> FA, TA-----> G21 FÖ, MF-----> M11 </div>
G16	Är Du anställd, egen företagare eller arbetar Du oavlönat som medhjälpande familjemedlem? 1 Anställd -----> G17 2 Företagare 3 Medhjälpande familjemedlem --> G17
G16X	Har du någon anställd? 1 Ja 2 Nej
G16A	Är företaget ett aktiebolag (AB)? 1 Ja 2 Nej
G17	Hos vem arbetar Du i Din (huvudsakliga) bisyssla? Namn:
G17a	Vilken gatuadress är det till Din arbetsplats? Gatuadress:
G17b	Ort: ARBETSPLATS UTOMLANDS RÄKNAS INTE SOM ARBETE I AKU
G18	Vilken är den huvudsakliga verksamheten (tillverkningen) där?
G19	Till vilket yrke vill Du räkna Ditt arbete?
G20	Vilka är Dina huvudsakliga arbetsuppgifter? <div style="text-align: right; margin-top: 10px;"> FA, TA -----> G 21 FÖ, MF -----> M11 </div>

FACKFRÅGOR (G21-G22)																					
G21	<p>Är Du fackligt ansluten? ENBART ARBETSLÖSHETSKASSA RÄKNAS INTE SOM ANSLUTEN</p> <p>1 Ja 2 Nej -----> M1</p>																				
G22	<p>Tillhör Du ett förbund inom LO, TCO, SACO eller någon annan centralorganisation?</p> <p>1 LO -----> G22a 2 TCO -----> G22b 3 SACO -----> G22c 4 Övriga -----> G22d 5 VET EJ -----> G22e</p>																				
G22a	<p>Vilket (LO) förbund tillhör Du?</p> <table> <tbody> <tr> <td>4 Byggnadsarbetareförbundet, Svenska</td> <td>16 Livsmedelsarbetareförbundet, Svenska</td> </tr> <tr> <td>5 Elektrikerförbundet, Svenska</td> <td>17 Metallindustriarbetareförbundet, Svenska</td> </tr> <tr> <td>7 Fastighetsanställdas förbund</td> <td>18 Musikerförbundet, Svenska</td> </tr> <tr> <td>27 Grafiska fackförbundet</td> <td>19 Målareförbundet, Svenska</td> </tr> <tr> <td>11 Handelsanställdas förbund</td> <td>20 Pappersindustriarbetareförbundet, Svenska</td> </tr> <tr> <td>12 Hotell- och Restaurangfacket</td> <td>24 SEKO Facket för Service och Kommunikation</td> </tr> <tr> <td>1 Industrifacket</td> <td>23 Skogs- och Träfacket</td> </tr> <tr> <td>13 Kommunalarbetareförbundet, Svenska</td> <td>25 Transportarbetareförbundet</td> </tr> <tr> <td></td> <td>28 LO utan angivande av förbund</td> </tr> </tbody> </table>	4 Byggnadsarbetareförbundet, Svenska	16 Livsmedelsarbetareförbundet, Svenska	5 Elektrikerförbundet, Svenska	17 Metallindustriarbetareförbundet, Svenska	7 Fastighetsanställdas förbund	18 Musikerförbundet, Svenska	27 Grafiska fackförbundet	19 Målareförbundet, Svenska	11 Handelsanställdas förbund	20 Pappersindustriarbetareförbundet, Svenska	12 Hotell- och Restaurangfacket	24 SEKO Facket för Service och Kommunikation	1 Industrifacket	23 Skogs- och Träfacket	13 Kommunalarbetareförbundet, Svenska	25 Transportarbetareförbundet		28 LO utan angivande av förbund		
4 Byggnadsarbetareförbundet, Svenska	16 Livsmedelsarbetareförbundet, Svenska																				
5 Elektrikerförbundet, Svenska	17 Metallindustriarbetareförbundet, Svenska																				
7 Fastighetsanställdas förbund	18 Musikerförbundet, Svenska																				
27 Grafiska fackförbundet	19 Målareförbundet, Svenska																				
11 Handelsanställdas förbund	20 Pappersindustriarbetareförbundet, Svenska																				
12 Hotell- och Restaurangfacket	24 SEKO Facket för Service och Kommunikation																				
1 Industrifacket	23 Skogs- och Träfacket																				
13 Kommunalarbetareförbundet, Svenska	25 Transportarbetareförbundet																				
	28 LO utan angivande av förbund																				
G22b	<p>Vilket (TCO) förbund tillhör Du?</p> <table> <tbody> <tr> <td>45 Doktorander och forskares förbund (DOFF)</td> <td>48 Skogs- och lantbrukstjänstemannaförbundet (SLF)</td> </tr> <tr> <td>30 Farmaciförbundet</td> <td>42 SKTF (Kommunaltjänstemannaförbundet)</td> </tr> <tr> <td>32 Finansförbundet</td> <td>49 Statstjänstemannaförbundet (ST)</td> </tr> <tr> <td>35 Folkhögskolans lärarförbund, Svenska (SFHL)</td> <td>50 Teaterförbundet (TF)</td> </tr> <tr> <td>36 Försvarsförbundet (FF)</td> <td>38 Tjänstemannaförbundet HTF</td> </tr> <tr> <td>37 Försäkringstjänstemannaförbundet (FTF)</td> <td>51 Tull-kust</td> </tr> <tr> <td>41 Journalistförbundet, Svenska (SJF)</td> <td>39 Vårdförbundet</td> </tr> <tr> <td>44 Lärarförbundet</td> <td>46 Yrkesmusikerförbund, Sveriges (symf)</td> </tr> <tr> <td>47 Polisförbundet</td> <td></td> </tr> <tr> <td>40 SIF</td> <td>52 TCO utan angivande av förbund</td> </tr> </tbody> </table>	45 Doktorander och forskares förbund (DOFF)	48 Skogs- och lantbrukstjänstemannaförbundet (SLF)	30 Farmaciförbundet	42 SKTF (Kommunaltjänstemannaförbundet)	32 Finansförbundet	49 Statstjänstemannaförbundet (ST)	35 Folkhögskolans lärarförbund, Svenska (SFHL)	50 Teaterförbundet (TF)	36 Försvarsförbundet (FF)	38 Tjänstemannaförbundet HTF	37 Försäkringstjänstemannaförbundet (FTF)	51 Tull-kust	41 Journalistförbundet, Svenska (SJF)	39 Vårdförbundet	44 Lärarförbundet	46 Yrkesmusikerförbund, Sveriges (symf)	47 Polisförbundet		40 SIF	52 TCO utan angivande av förbund
45 Doktorander och forskares förbund (DOFF)	48 Skogs- och lantbrukstjänstemannaförbundet (SLF)																				
30 Farmaciförbundet	42 SKTF (Kommunaltjänstemannaförbundet)																				
32 Finansförbundet	49 Statstjänstemannaförbundet (ST)																				
35 Folkhögskolans lärarförbund, Svenska (SFHL)	50 Teaterförbundet (TF)																				
36 Försvarsförbundet (FF)	38 Tjänstemannaförbundet HTF																				
37 Försäkringstjänstemannaförbundet (FTF)	51 Tull-kust																				
41 Journalistförbundet, Svenska (SJF)	39 Vårdförbundet																				
44 Lärarförbundet	46 Yrkesmusikerförbund, Sveriges (symf)																				
47 Polisförbundet																					
40 SIF	52 TCO utan angivande av förbund																				

G22c Vilket (SACO)förbund tillhör Du?

- | | |
|--|--|
| 54 Agrifack | 60 Lärarnas riksförbund (LR) |
| 73 Akademikerförbundet (SSR) | 71 Naturvetareförbundet |
| 75 Arbetsterapeuters förbund, Sveriges(FSA) | 65 Officersförbundet |
| 64 Arkitekter, Sveriges | 72 Psykologförbund, Sveriges |
| 55 Civilekonomerna (CR) | 61 Reservofficersförbund, Sveriges (SROF) |
| 67 Civilingenjörsförbundet (CF) | 69 Skogsakademikerna |
| 56 DIK-förbundet | 63 Skolledarförbund, Sveriges |
| 68 Farmaceutförbund, Sveriges | 74 Tandläkarförbund, Sveriges |
| 80 Fartygsbefälsförening, Sveriges (SFBF) | 62 Tjänstemannaförbund, SACO:s (SRAT) |
| 57 Ingenjörsförbundet | 53 Trafik- och Järnväg, SACO-förbundet (TJ) |
| 58 JUSEK (Jurist- och samhällsvetareförbundet) | 77 Universitetsläraryrkeförbund, Sveriges (SULF) |
| 66 Kyrkans Akademikerförbund | 76 Veterinärförbund, Sveriges (SVF) |
| 59 Legitimerade sjukgymnasters riksförbund (LSR) | |
| 70 Läkarförbund, Sveriges | 78 SACO utan angivande av förbund |

G22d Vilket (ÖVRIGA) förbund tillhör Du?

- 87 Förbundet Sveriges Handelsrepresentanter (FSH)/Säljarnas riksförbund
- 86 Hamnarbetarförbundet
- 79 Lantbrukarnas riksförbund (LRF)
- 31 Ledarna
- 89 Svensk Pilotförening (SPF)
- 29 Sveriges arbetares centralorganisation (SAC), Syndikalisterna, Lokala Samorganisationer (LS)
- 83 Svenska arbetsgivareföreningen (SAF)
- 84 Andra företags- och hantverkarorganisationer, t ex Småföretagarna
- 85 Kooperativa tjänstemän
- 82 Medlem i fackförbund okänt vilket
- 81 Annat t.ex. Sveriges Yrkesförarförbund, Medarbetarförbundet Beskriv.....
- 99 Ingen uppgift

G22e Vet Du vilket förbund Du tillhör?

- 88 Ja Beskriv.....
- 99 Ingen uppgift -----> M1

UTAN ARBETE (FRÅGORNA G25-G31)

G25 Betraktar Du Dig huvudsakligen som

- | | | | | |
|------|---|----|---|----------------------|
| 1 | Studerande | 12 | Arbete utomlands
mindre än 1 år framåt |] ---GRAD EX----> |
| 2 | Hemarbetande/vård av barn | 13 | Arbete utomlands
minst 1 år framåt, men | |
| 3 | Arbetsökande | | | |
| 4 | Värnpliktig | | | |
| G25A | | | | |
| 5 | Ledig | | mindre än 2 år totalt | |
| 6 | Ålders/tjänstepensionär (15-64 år) | 17 | Gränspendlare oavsett tid | |
| 18 | Pensionär (65-74 år) | | | |
| 7 | Förtidspensionär av arbetsmarknadsskäl
(ej långvarigt sjuk) | 14 | Utlandsvistelse
mindre än 1 år framåt |] ---GRAD EX----> F1 |
| 8 | Sjuk mindre än 1 år framåt | 15 | Utlandsvistelse
minst 1 år framåt, men | |
| 9 | Långvarigt sjuk 1 år framåt eller mer
(t.ex. sjukersättning/förtidspension av hälsoskäl) | 16 | Arbete/vistelse utomlands totalt 2 år eller mer
(gränspendlare förs till kod 17) | |
| | -----GRAD EX ----->F1 | | -----> SKA INTE INTERVJUAS | |
| 10 | Intagen för vård mindre än 1 år framåt | | AVBRYT OCH ANGE RESULTATKOD | |
| 11 | Intagen för vård 1 år framåt eller mer | | 91 ELLER 94 PÅ UB | |
| | ----- GRAD EX ----->F1 | | | |
| | | 88 | Övrigt Beskriv..... | |

G25A I vilket land arbetar du?

- | | | | | |
|----|-----------|----|---------------------------|----------|
| 1 | Belgien | 10 | Nederländerna | |
| 2 | Danmark | 16 | Norge | |
| 13 | Finland | 12 | Portugal | |
| 6 | Frankrike | 5 | Spanien | |
| 4 | Grekland | 14 | Storbritannien/Nordirland | |
| 7 | Irland | 3 | Tyskland | |
| 8 | Italien | 11 | Österrike | |
| 9 | Luxemburg | | | |
| | | 15 | Övriga länder | ----> F1 |

G26 Har Du haft något arbete under det senaste året, dvs sedan " månad" förra året?

- 1 Ja ----- GRAD SÅ -----> G28
2 Nej

G27 Vi vill gärna att Du noga tänker efter så att även små tillfälliga arbeten kommer med. Har Du haft något sådant arbete?

- 1 Ja
2 Nej ----- GRAD UA ----> M18

G28 Vilken var den senaste månaden Du hade arbete?

- 1 januari
2 februari
3 mars
4 april
5 maj
6 juni
7 juli
8 augusti
9 september
10 oktober
11 november
12 december
13 "månad" förra året

G29 Var Ditt senaste arbete en anställning eller arbetade Du som egen företagare eller oavlönad medhjälpare i en familjemedlems företag?

- 1 Anställd -----> G30
2 Företagare
3 Medhjälpare familjemedlem -----> M18

G29X Hade Du någon anställd?

- 1 Ja
2 Nej -----> M18

G30 Var det en tidsbegränsad anställning eller var det en fast/tillsvidare anställning?

- 1 Tidsbegränsad
2 Tidsbegränsad med fast tjänst i botten
3 Fast/tillsvidare] ----> M18

G31 Vilken sorts tidsbegränsad anställning var det?

- | | |
|--------------------------------------|---|
| 1 Vikariat utan fast tjänst i botten | 22 Anställningsstöd |
| 2 Provanställning | 31 Arbetsmarknadsutbildning |
| 3 Praktik, lärling | 33 Datortek |
| 4 Feriearbete | 34 Kommunala insatser för ungdomar |
| 5 Säsongsarbete | 35 Arbetspraktik (APR) |
| 6 Objekts/Projektsanställning | 36 Aktiviteter inom Aktivitetsgarantin (AGA),
exklusive Anställningsstöd |
| 7 Kallas vid behov | 37 Arbetslivsinriktad rehabilitering |
| 8 Förtroendevald | |
| 9 Termiansställd skolpersonal | |

KOD 31, 33–37 RÄKNAS SOM STUDIER
GÅ TILLBAKA TILL G26

88 Övrigt Beskriv.....	87 Övrig arbetsmarknadspolitisk åtgärd Beskriv..... -----> M18
---------------------------	---

MÄTVECKSFRÅGOR

FAST OCH TIDSBEGRÄNSAT ANSTÄLLDA (FRÅGORNA M1-M10)

INTRODUKTION

De frågor som nu följer avser en viss vecka, måndagen den "datum" till och med söndagen den "datum", dvs vecka "veckonummer".

M1 Hur många timmar arbetade Du just den veckan?

Huvudsyssla:

M1a Hur många timmar i Din bisyssla/Dina bisysslor?

M1A Den veckan går över ett månadsskifte. Var några av arbetstimmarna förlagda till (veckodagar och datum)?

- 1 Ja
- 2 Nej ----> M2

M1B Hur många timmar arbetade Du den dagen/de dagarna (i Din huvudsyssla resp. bisyssla/bisysslor)?

..... timmar i huvudsysslan

..... timmar i bisysslan/bisysslorna

M2 Hur många timmar per vecka ska Du arbeta enligt överenskommelse?

Huvudsyssla:

M2a Hur många timmar i Din bisyssla/Dina bisysslor?

M3 Det innebär att Du arbetade lika många timmar som vanligt (i Din huvudsyssla) den veckan?

- 1 Ja -----> M6
- Nej -----> ÄNDRA M1 ELLER M2

M4 Vad var främsta anledningen till att Du arbetade "xx "tim mindre än Du skulle göra just den veckan (i Din huvudsyssla)?

Vad var anledningen till att Du inte alls arbetade den veckan (i Din huvudsyssla)?

01 Sjuk/läkarbesök/tandläkarbesök	14 Börjat/slutat en anställning	
02 Semester/lov för skolpersonal	15 Korttidsvecka	
03 Värnplikt, repövning, civilförsvar	16 Permitterad	
	17 Arbetsbrist	
04 Betald föräldraledighet i samband med födsel	18 Arbetskonflikt	
05 Annan betald föräldraledighet	19 Olämpligt väder	
06 Obetald tjänstledighet för vård av barn	86 Kallades ej av arbetsgivaren] FEL GÅ TILLBAKA TILL G1
	87 Hade inte börjat arbeta mätveckan	
	88 Övrigt	Beskriv.....
07 Ledig för studier UTAN lön		
08 Ledig för studier MED lön ----->	FEL GÅ TILLBAKA TILL M1	
09 Annan tjänstledighet		
10 Arbetstidens förläggning		
11 Flexitid		
12 Kompletterad/ledig mot inarbetning		
13 Helgdag/Helgdagsafton		

M4A Fanns det mer än en anledning?

1 Ja	
2 Nej ----->	M6

M4B Vilken var den andra anledningen?

01 Sjuk/läkarbesök/tandläkarbesök	14 Börjat/slutat en anställning	
02 Semester/lov för skolpersonal	15 Korttidsvecka	
03 Värnplikt, repövning, civilförsvar	16 Permitterad	
	17 Arbetsbrist	
04 Betald föräldraledighet i samband med födsel	18 Arbetskonflikt	
05 Annan betald föräldraledighet	19 Olämpligt väder	
06 Obetald tjänstledighet för vård av barn	88 Övrigt	Beskriv.....
07 Ledig för studier UTAN lön		
08 Ledig för studier MED lön ----->	FEL GÅ TILLBAKA TILL M1	
09 Annan tjänstledighet		
10 Arbetstidens förläggning		
11 Flexitid		
12 Kompletterad/ledig mot inarbetning		
13 Helgdag/Helgdagsafton		

M4C Hur många timmar berodde på "orsak enligt M4"? timmar

M4D Det innebär att " xx " timmar berodde på "orsak enligt M4B"?

	1 Ja Nej -----> ÄNDRA M1 – M4D	-----> M6
M5	Vad var främsta anledningen till att Du arbetade "xx" timmar mer än Du skulle göra just den veckan (i Din huvudsyssla)?	
	1 Övertid MED ersättning (I TID ELLER PENGAR)	
	2 Övertid/mertid UTAN ersättning (I TID ELLER PENGAR)	
	3 Oreglerad arbetstid (obetald övertid ingår i arbetstiden) -----> FEL GÅ TILLBAKA TILL M2	
	4 Mertid (GÄLLER ENDAST DELTIDSARBETANDE)	
	5 Arbetstidens förläggning	
	6 Flexitid, inarbetning	
	8 Övrigt	Beskriv.....
41 TIMMAR ELLER MER ENLIGT FRÅGA M2 TOTALT -----> M35		
M6	Du arbetar nu "xx" timmar/vecka. Skulle Du vilja öka Din arbetstid (ytterligare)?	
	1 Ja	
	2 Nej -----> M35	
M7	Hur många timmar/vecka skulle Du vilja arbeta (sammanlagt)?	
 timmar	
M7a	Det innebär att Du skulle vilja öka Din överenskomna arbetstid med "xx" timmar?	
	1 Ja	
	Nej -----> ÄNDRA M7	
M8	Vad är främsta anledningen till att Du inte arbetar så mycket som Du skulle vilja? Beror det på att det inte finns lämpligt arbete eller är det för att Du inte kan ta mer arbete just nu?	
	VAR OBSERVANT NÄR SVARET TYDER PÅ ATT UP INTE VILL ÖKA SIN ARBETSTID (GÅ TILLBAKA TILL M6 I SÅ FALL)	
	1 Lämpligt arbete saknas (arbetsmarknadsskäl, t ex går ej att få mer arbete hos nuvarande arbetsgivare, annat lämpligt arbete saknas, arbetsmarknadsavtal eller fackförening hindrar up att arbeta mer)	
	2 Kan inte ta mer arbete (personliga skäl t ex egen sjukdom, upptagen av hushållsarbete/vårdarbete i familjen, barn tillsyn går ej att ordna, lönar sig ej ekonomiskt) -----> M35	
	8 Övrigt	Beskriv.....
M9	Har Du gjort något för att få fler arbetstimmar?	
	1 Ja	
	2 Nej -----> M35	
M10	På vilka sätt har Du då sökt mer arbete?	
	FLERA ALTERNATIV TILLÅTNA	

- 1 Nuvarande arbetsgivare
 2 Annan arbetsgivare
 3 Arbetsförmedling
 4 Annons
 5 Släkt och vänner
 8 Övrigt Beskriv.....> M35

FÖRETAGARE OCH MEDHJÄLPANDE FAMILJEMEDLEM (FRÅGORNA M11–M17A)

INTRODUKTION

De frågor som nu följer avser en viss vecka, måndagen den " datum" till och med söndagen den "datum", dvs vecka "veckonummer".

M11 Hur många timmar arbetade Du just den veckan?

Huvudsyssla:

M11a Hur många timmar i Din bisyssla/Dina bisysslor?

M11A Den veckan går över ett månadsskifte. Var några av arbetstimmarna förlagda till(veckodagar och datum)?

- 1 Ja
 2 Nej ----> M12

M11B Hur många timmar arbetade Du den dagen/de dagarna (i Din huvudsyssla resp. bisyssla/bisysslor?)

..... timmar i huvudsysslan

..... timmar i bisysslan/bisysslorna

M12 Hur många timmar arbetar Du i genomsnitt per vecka (under innevarande säsong)?

Huvudsyssla:

M12a Hur många timmar i Din bisyssla/Dina bisysslor?

M13 Det innebär att Du arbetade lika många timmar som vanligt (i Din huvudsyssla) den veckan?

- 1 Ja
 Nej -----> ÄNDRA M11 ELLER M12

M14 Vad var främsta anledningen till att Du arbetade "xx" tim mindre än Du brukar göra just den veckan (i Din huvudsyssla) ?

Vad var anledningen till att Du inte alls arbetade den veckan (i Din huvudsyssla)?

- 01 Sjuk/läkarbesök/tandläkarbesök
- 02 Semester
- 03 Värnplikt, repövning, civilförsvaret

- 04 Betald föräldraledighet i samband med födsel
- 05 Annan betald föräldraledighet
- 06 Obetald ledighet för vård av barn
- 07 Vård av annan anhörig än barn
- 08 Studier

- 20 Arbetsbrist
- 21 Olämpligt väder
- 22 Arbetstidens förläggning
- 23 Flexitid
- 24 Helgdag/Helgdagsafton
- 25 Arbete i bisyssla

- 87 Hade inte börjat arbeta mätveckan -----> FEL GÅ TILLBAKA TILL G1
- 88 Övrigt Beskriv:.....

M14A Fanns det mer än en anledning?

- 1 Ja
- 2 Nej -----> M16

M14B Vilken var den andra anledningen ?

- 01 Sjuk/läkarbesök/tandläkarbesök
- 02 Semester
- 03 Värnplikt, repövning, civilförsvaret

- 04 Betald föräldraledighet i samband med födsel
- 05 Annan betald föräldraledighet
- 06 Obetald ledighet för vård av barn
- 07 Vård av annan anhörig än barn
- 08 Studier

- 20 Arbetsbrist
- 21 Olämpligt väder
- 22 Arbetstidens förläggning
- 23 Flexitid
- 24 Helgdag/Helgdagsafton
- 25 Arbete i bisyssla

- 88 Övrigt Beskriv:.....

M14C Hur många timmar berodde på "orsak enligt M14"?

..... timmar

M14D Det innebär att "xx " timmar berodde på "orsak enligt M14B"

1 Ja

Nej -----> ÄNDRA M11–M14D

-----> M16

M15 Vad var främsta anledningen till att Du arbetade "xx" tim mer än Du brukar göra just den veckan (i Din huvudsyssla)?

1 Arbetstopp

2 Arbetstidens förläggning

3 Flexitid

8 Övrigt Beskriv.....

41 TIMMAR ELLER MER ENLIGT FRÅGA M12 TOTALT -----> M35

M16 Du arbetar alltså "xx" timmar/vecka. Skulle Du vilja öka Din arbetstid?

1 Ja

2 Nej -----> M35

M17 Hur många timmar/vecka skulle Du vilja arbeta (sammanlagt)?

..... timmar

M17a Det innebär att Du skulle vilja öka Din arbetstid med "xx" timmar?

1 Ja

Nej -----> ÄNDRA M17

-----> M35

HAR INTE ARBETE (FRÅGORNA M18-M34)

INTRODUKTION

De frågor som nu följer avser en viss vecka, måndagen den "datum" till och med söndagen den "datum", dvs vecka "veckonummer."

M18 Skulle Du velat ha jobb/förvärvsarbete just den veckan?
GÄLLER ÄVEN ARBETE SOM EGEN FÖRETAGARE

1 Ja -----> M20

2 Nej

3 UP ARBETAT MÄTVECKAN -----> FEL. GÅ TILLBAKA TILL G1

M19 Vad är främsta anledningen till att Du inte vill ha arbete?

01 Studier -----> M36

02 Pensionär

03 Hälsoskäl

04 Vård av barn

05 Vård av anhörig, t.ex. barnbarn

06 Hushållsarbete

07 Små chanser att få arbete, språksvårigheter ----> M35

08 Ungdomarna först

09 Värnplikt

10 Avvaktar nytt arbete/studier/värnplikt

11 Vill vara ledig

12 Ekonomiska skäl

13 Kortare utlandsvistelse

88 Övrigt Beskriv.....

87 Arbete/vistelse utomlands -----> GRAD EX. GÅ TILLBAKA TILL G25

M20 Hur många timmar skulle Du vilja arbeta?

..... timmar

M21 Om Du erbjudits arbete under den veckan hade Du då kunnat börja arbeta inom 14 dagar?

1 Ja -----> M23B

2 Nej

M22 Vad var främsta anledningen till att Du inte kunde ta arbete?

01 Studier -----> M36

02 Barntillsyn gick
ej att ordna

03 Vård av anhörig

04 Hushållsarbete

05 Egen sjukdom

06 Värnplikt

07 Saknar arbetstillstånd, språksvårigheter

08 Intagen för vård

88 Övrigt Beskriv.....

M23B Har Du sökt arbete och i så fall när sökte Du senast?

RÄKNA FRÅN MÄTVECKANS SISTA DAG

- | | | | |
|--|---------------------|---|---------------------|
| <ul style="list-style-type: none"> 1 Mätveckan (inkl aktuell sökande på arbetsförmedling) 2 Avvaktar nytt arbete med början inom 4 veckor 3 Sökt för högst 4 veckor sedan och avvaktar besked 4 Före mätveckan men för högst 4 veckor sedan (exkl alt 2-3) | <p>----->M25</p> | <ul style="list-style-type: none"> 5 För 1 månad - 6 månader sedan 6 För 7 månader - 1 år sedan 7 Mer än 1 år sedan 8 Aldrig sökt | <p>----->M24</p> |
|--|---------------------|---|---------------------|

M24 Vad är främsta anledningen till att Du inte sökt arbete den senaste månaden?
SVARET "STUDIER" BÖR UTREDAS. VILLE OCH KUNDE UP ARBETA?

- 1 Lämpligt arbete saknas på orten, står på lista
 - 2 Små chanser att få arbete, t ex p g a ålder, språksvårigheter
 - 3 Ungdomarna först
 - 4 Inte kommit sig för
 - 5 Avvaktar nytt arbete (jfr M23B:2)/ avvaktar studier/ avvaktar värnplikt
 - 8 Övrigt Beskriv.....
- > M35

M25 På vilka sätt sökte Du arbete?
FLERA ALTERNATIV TILLÅTNA

- 1 Arbetsförmedling
- 2 Arbetsgivare
- 3 Annonser
- 4 Släkt och vänner
- 8 Övrigt Beskriv.....

M26 Hur många veckor har Du varit arbetsökande?

..... veckor

FRÅGA M27 STÄLLS EJ OM GRAD SÅ

M27 Har Du arbetat någon gång tidigare? Ta med även kortare arbete, t.ex feriearbete.

	1 Ja	
	2 Nej ----->M35	
M28	Hos vem arbetade Du senast? (Även kortare arbeten, t.ex. feriearbete.)	
	Namn:	
M28a	Vilken gatuadress var det till Din arbetsplats?	
	Gatuadress:.....	
M28b	Ort:.....	
	ARBETSPLATS UTOMLANDS RÄKNAS INTE SOM ARBETE I AKU	
M29	Vilken var den huvudsakliga verksamheten (tillverknigen) där?	
	
M30	Till vilket yrke vill du räkna Ditt arbete?	
	
M30A	Vilka var Dina huvudsakliga arbetsuppgifter?	
	
	FRÅGORNA M31 OCH M31X STÄLLS EJ OM GRAD SÅ	
M31	Var Du anställd, egen företagare eller arbetade Du som medhjälpande familjemedlem hos(M28)	
	1 Anställd	-----> G21UA
	2 Företagare	
	3 Medhjälpande familjemedlem	-----> G21UA
M31X	Hade Du någon anställd?	
	1 Ja	
	2 Nej	
G21UA	Är Du fackligt ansluten?	
	ENBART ARBETSLÖSHETSKASSA RÄKNAS INTE SOM ANSLUTEN	
	1 Ja	
	2 Nej -----> M32	
G22UA	Tillhör Du ett förbund inom LO, TCO, SACO eller någon annan centralorganisation?	
	1 LO	-----> G22UAa
	2 TCO	-----> G22UAb
	3 SACO	-----> G22UAc
	4 Övriga	-----> G22UAd
	5 VET EJ	-----> G22UAe
G22UAa	Vilket (LO) förbund tillhör Du?	

4	Byggnadsarbetareförbundet, Svenska	16	Livsmedelsarbetareförbundet, Svenska
5	Elektrikerförbundet, Svenska	17	Metallindustriarbetareförbundet, Svenska
7	Fastighetsanställdas förbund	18	Musikerförbundet, Svenska
27	Grafiska fackförbundet	19	Målareförbundet, Svenska
11	Handelsanställdas förbund	20	Pappersindustriarbetareförbundet, Svenska
12	Hotell- och Restaurangfacket	24	SEKO Facket för Service och Kommunikation
1	Industrifacket	23	Skogs- och Träfacket
13	Kommunalarbetareförbundet, Svenska	25	Transportarbetareförbundet
		28	LO utan angivande av förbund
<hr/>			
G22UAb	Vilket (TCO) förbund tillhör Du?		
45	Doktorander och forskares förbund (DOFF)	48	Skogs- och lantbrukstjänstemannaförbundet (SLF)
30	Farmaciförbundet	42	SKTF (Kommunaltjänstemannaförbundet)
32	Finansförbundet	49	Statstjänstemannaförbundet (ST)
35	Folkhögskolans lärarförbund, Svenska (SFHL)	50	Teaterförbundet (TF)
36	Försvarsförbundet (FF)	38	Tjänstemannaförbundet HTF
37	Försäkringstjänstemannaförbundet (FTF)	51	Tull-kust
41	Journalistförbundet, Svenska (SJF)	39	Vårdförbundet
44	Lärarförbundet	46	Yrkesmusikerförbund, Sveriges (symf)
47	Polisförbundet		
40	SIF	52	TCO utan angivande av förbund
<hr/>			
G22UAc	Vilket (SACO)förbund tillhör Du?		
54	Agrifack	60	Lärarnas riksförbund (LR)
73	Akademikerförbundet (SSR)	71	Naturvetareförbundet
75	Arbetssterapeuters förbund, Sveriges(FSA)	65	Officersförbundet
64	Arkitekter, Sveriges	72	Psykologförbund, Sveriges
55	Civilekonomerna (CR)	61	Reservofficersförbund, Sveriges (SROF)
67	Civilingenjörsförbundet (CF)	69	Skogsakademikerna
56	DIK-förbundet	63	Skolledarförbund, Sveriges
68	Farmaceutförbund, Sveriges	74	Tandläkarförbund, Sveriges
80	Fartygsbefälsförening, Sveriges (SFBF)	62	Tjänstemannaförbund, SACO:s (SRAT)
57	Ingenjörsförbundet	53	Trafik- och Järnväg, SACO-förbundet (TJ)
58	JUSEK (Jurist- och samhällsvetareförbundet)	77	Universitetslärarförbund, Sveriges (SULF)
66	Kyrkans Akademikerförbund	76	Veterinärförbund, Sveriges (SVF)
59	Legitimerade sjukgymnasters riksförbund (LSR)		
70	Läkarförbund, Sveriges	78	SACO utan angivande av förbund
<hr/>			
G22UAd	Vilket (ÖVRIGA) förbund tillhör Du?		
87	Förbundet Sveriges Handelsrepresentanter (FSH)/Säljarnas riksförbund		
86	Hamnarbetarförbundet		
79	Lantbrukarnas riksförbund (LRF)		

- 31 Ledarna
- 89 Svensk Pilotförening (SPF)
- 29 Sveriges arbetares centralorganisation (SAC), Syndikalisterna, Lokala Samorganisationer (LS)
- 83 Svenska arbetsgivareföreningen (SAF)
- 84 Andra företags- och hantverkarorganisationer, t ex Småföretagarna
- 85 Kooperativa tjänstemän
- 82 Medlem i fackförbund okänt vilket
- 81 Annat t.ex. Sveriges Yrkesförarförbund, Medarbetarförbundet Beskriv.....
- 99 Ingen uppgift

G22UAe Vet Du vilket förbund Du tillhör?

88 Ja Beskriv.....

99 Ingen uppgift

-----> M33

M32 Tillhör Du erkänd arbetslöshetskassa?

- 1 Ja
- 2 Nej
- 3 VET EJ

M33 Slutade du Ditt arbete i samband med personal- eller driftsinskränkning, därför att arbetet var tidsbegränsat eller av någon annan orsak?

- 01 Personal- eller driftsinskränkning, nedläggning/konkurs
- 02 Arbetet var tidsbegränsat
- 03 Barn tillsyn gick ej att ordna
- 04 Vilde vara hemma hos barnen
- 05 Hälsoskäl
- 06 Studier
- 07 Pension
- 08 Flyttning
- 09 Trivdes inte
- 10 Anhörigvård
- 11 Värnplikt
- 12 Långa resor/dåliga kommunikationer
- 13 Dåligt betalt

88 Övrigt Beskriv.....

M34 Började Du söka arbete DIREKT (inom 1 månad) efter det att Du slutat föregående arbete eller började Du söka efter en tids UPPEHÅLL?

- 1 Började söka DIREKT (högst 1 månad) efter föregående arbete
- 2 Började söka efter en tids UPPEHÅLL

STUDIEFRÅGOR TILL ALLA UTOM GRAD EX (FRÅGORNAN M35 -M38)

M35	Studerar Du något för närvarande? Ta med allmän grundutbildning (inkl. SFI) och yrkesinriktade studier, men inte studier av hobbykaraktär.	
	1 Ja 2 Nej -----> M39/F1	
M36	(Du nämnde att du studerar) Är det hel- eller deltidsstudier?	
	1 Heltid -----> M38 2 Deltid	
M37	Hur många timmar ägnade Du sammanlagt åt studierna den veckan? Räkna med såväl lektionstid som annan studietid.	
 timmar	
M38	Vilken typ av studier är det?	
	01 Grundskola, gymnasieskola, folkhögskola, KOMVUX, kunskapslyftet	31 Arbetsmarknadsutbildning 33 Datortek 34 Kommunala insatser för ungdomar 35 Arbetspraktik (APR) 36 Aktiviteter inom Aktivitetsgarantin (AGA), exklusive Anställningsstöd 37 Arbetlivsinriktad rehabilitering
	02 Högskola/Universitet, eftergymnasiala utbildningar	
	03 Svenska för invandrare (SFI och andra kurser)	
	04 Förkovran i yrket (ej lön)	
	88 Övrigt Beskriv	87 Övrig arbetsmarknadspolitisk åtgärd Beskriv ---> M39/F1

FRÅGORNA M39 OCH M40 STÄLLS OM FRÅGA M26 BESVARATS OCH M36 ≠ HELTID

M39 Du har ju varit arbetssökande iveckor (enligt fråga M26). Har Du någon gång under denna period studerat på heltid (inkl arbetsmarknadspolitiska åtgärder, som räknas som studier)?

- 1 Ja
2 Nej -----> F1

M40 Hur många veckor har Du varit arbetssökande efter det att Du slutade studera på heltid?

..... Veckor

FAMILJEFRÅGOR

Nu kommer ett par frågor om Dig och Din familj.

F1 Är Du gift, sambo eller ensamstående?

- 1 Gift
- 2 Sambo
- 3 Ensamstående

F2 Har Du/ni några barn som bor hemma?

- 1 Ja
- 2 Nej -----> AVSLUTA

F2a Hur många?

F2b-g När är barnen födda? År och månad räcker. OM FLER ÄN 6 BARN, ANGE DE 6 YNGSTA

Barn 1, år mån:	Barn 4, år mån:
Barn 2, år mån:	Barn 5, år mån:
Barn 3, år mån:	Barn 6, år mån: