

Kvartalsutfall för kommuner och landsting 2011

OE0111

Innehåll

SCBDOK 3.1	
0 Allmänna uppgifter 0.1 Ämnesområde 0.2 Statistikområde 0.3 SOS-klassificering 0.4 Statistikansvarig 0.5 Statistikproducent 0.6 Uppgiftsskyldighet 0.7 Sekretess och regler för behandling av personuppgifter 0.8 Gallringsföreskrifter 0.9 EU-reglering 0.10 Syfte och historik 0.11 Statistik användning 0.12 Uppläggning och genomförande 0.13 Internationell rapportering 0.14 Planerade förändringar i kommande undersökningar	1 Innehållsöversikt 1.1 Observationsstorheter 1.2 Statistiska målstorheter 1.3 Utflöden: statistik och mikrodata 1.4 Dokumentation och metadata
2 Uppgiftsinsamling 2.1 Ram och ramförfarande 2.2 Urvalsförfarande 2.3 Mätinstrument 2.4 Insamlingsförfarande 2.5 Databeredning	3 Statistisk bearbetning och redovisning 3.1 Skattningar: antaganden och beräkningsformler 3.2 Redovisningsförfaranden
4 Slutliga Observationsregister 4.1 Produktionsversioner 4.2 Arkiveringsversioner 4.3 Erfarenheter från senaste undersökningssomgången	

0 Allmänna uppgifter

0.1 Ämnesområde

Ämnesområde: *Offentlig ekonomi*

0.2 Statistikområde

Statistikområde: *Kommunernas, landstingens och regionernas finanser*

0.3 SOS-klassificering

Tillhör (SOS) Nej

Kvartalsutfall för kommuner och landsting ingår ej i Sveriges officiella statistik.

0.4 Statistikansvarig

Myndighet/organisation: *Statistiska centralbyrån, NR/OE*
Postadress: *SCB, 701 89 Örebro*
Besöksadress: *Klostergatan 23*
Kontaktperson: *Maria Pettersson*
Telefon: *019 – 17 67 88*
Telefax: *019 – 17 63 05*
E-post: *offentlig.ekonomi@scb.se*

0.5 Statistikproducent

Myndighet/organisation: *Statistiska centralbyrån, NR/OE*
Postadress: *SCB, 701 89 Örebro*
Besöksadress: *Klostergatan 23*
Kontaktperson: *Maria Pettersson*
Telefon: *019 – 17 67 88*
Telefax: *019 – 17 63 05*
E-post: *offentlig.ekonomi@scb.se*

0.6 Uppgiftsskyldighet

Primärkommuner med > 30 000 invånare är skyldiga att lämna denna statistik enligt författning SCB-FS 2008:2, Statistiska centralbyråns föreskrifter om uppgifter till statistik om kvartalsutfall för kommuner 2008.

0.7 Sekretess och regler för behandling av personuppgifter

Statistiken innehåller inga personuppgifter.

0.8 Gallringsföreskrifter

Inga särskilda gallringsföreskrifter finns.

0.9 EU-reglering

Ingen särskild EU-reglering finns.

0.10 Syfte och historik

Syftet med undersökningen är att för Nationalräkenskapernas räkning ta fram kvartalsuppgifter om kommunala myndigheters externa utgifter, externa inkomster och investeringar på riksnivå. Nationalräkenskaperna använder dessa uppgifter som ett underlag till sina beräkningar av de kvartalsvisa konsumtionsutgifterna, investeringar och finansiellt sparande för den kommunala sektorn. Kommunala myndigheters andel av den svenska ekonomin är stor, 20 % mätt som andel av BNP.

Kvartalsutfallsundersökningen har sina rötter i de tidigare progosenkäterna som SCB genomförde i uppdrag av KI. I och med Svergies medlemskap i EU har det uppkommit nya krav och fokus läggs nu mer på kvartalsuppgifter. De nya kraven innebar att undersökningen sker fyra gånger per år mot tidigare tre gånger. Samtidigt efterfrågas ett större antal variabler och därför förändrades enkäten så att den anpassats till strukturen i kommunernas och landstingens räkenskapssammandrag som är en väletablerad undersökning.

0.11 Statistikanvändning

Uppgifterna utgör en stor del av underlagen som Nationalräkenskaperna använder för att göra sina kvartalsberäkningar inom den kommunala sektorn. Dessa i sin tur används av exempelvis Finansdepartementet och Konjunkturinstitutet.

0.12 Uppläggning och genomförande

Uppgifterna samlas in genom en enkätundersökning till primärkommuner med över 30 000 invånare samt samtliga landsting och regioner fyra gånger per år. De inkomna uppgifter från enskilda uppgiftslämnare räknas sedan upp till riksnivå för både primärkommuner och landsting.

Blanketterna är utrustade med ett antal kontroller för att underlätta uppgiftslämnandet och undvika skrivfel och liknande. Exempel på kontroller är utveckling mellan åren, kvartalens andel av helår och logiska relationer mellan uppgifter.

0.13 Internationell rapportering

Ingen internationell rapportering görs.

0.14 Planerade förändringar i kommande undersökningar

Inga planerade förändringar av undersökningen finns.

1 Översikt

1.1 Observationsstorheter

Undersökningen innefattar Sveriges kommuner, landsting och regioner enligt "Rikets indelning 2011" i egenskap av förvaltningsmyndighet. Uppgifterna som samlas in är externa utgifter och inkomster samt investeringsutgifter, uppdelade och grupperade i utgifts- och inkomstslag. Utgifts- och inkomstslagen är definierade enligt kommunernas kontoplan Kommun-Bas05 samt landstingens och regionernas kontoplan L-Bas 05.

1.2 Statistiska målstorheter

För primärkommuner:

Objektgrupp		Variabel	Mått
Population	Indelning i redovisningsgrupper		
Primärkommuner i Sverige år 2011	Riket	Externa utgifter uppdelade i 35 utgiftsslag och grupperingar av utgiftsslag avseende respektive kvartal	Summa
Primärkommuner i Sverige år 2011	Riket	Externa inkomster uppdelade i 37 inkomstslag och grupperingar av inkomstslag avseende respektive kvartal	Summa
Primärkommuner i Sverige år 2011	Riket	Investeringsutgifter delvis uppdelade i utgiftsslag avseende respektive kvartal	Summa

För landsting och regioner:

Objektgrupp		Variabel	Mått
Population	Indelning i redovisningsgrupper		
Landsting och regioner i Sverige år 2011	Riket	Externa utgifter och investeringar uppdelade i 36 utgiftsslag och grupperingar av utgiftsslag	Summa

		avseende respektive kvartal	
Landsting och regioner i Sverige år 2011	Riket	Externa inkomster uppdelade i 20 inkomstslag och grupperingar av inkomstslag avseende respektive kvartal	Summa

1.3 Utflöden: statistik och mikrodata

Resultatet redovisas i form av fem exceltabeller både elektronisk och på papper. Mikrodata lagras i databasen "kvutfall" Resultatet används som beräkningsunderlag i Nationalräkenskapernas kvartalsberäkningar. Ingen publicering på webbsida eller i form av Statistiska meddelanden sker.

1.4 Dokumentation och metadata

Kontoplan Kommun-Bas05 samt L-Bas 05
Informationsflik för uppgiftslämnarna i den elektroniska blanketten
SFS 1997:614 Lagen om kommunal redovisning (KRL)
Rekommendationer, informationer mm från Rådet för kommunal redovisning
Diverse cirkulär från Sveriges kommuner och landsting (SKL)
Föreskrift SCB-FS 2008:2
Förordning (1982:668)
Processbeskrivning
MetaPlus

2 Uppgiftsinsamling

2.1 Ram och ramförfarande

Ramen utgörs av Sveriges primärkommuner respektive landsting och regioner enligt "Rikets indelning 2011". Uppgiftslämnaren är en person på kommunens/landstingets ekonomikontor. SCB kontaktar kommunens/landstingets ekonomichef eller kontaktpersonen för räkenskapsammandraget då en kommun för första gången ingår i undersökningen. Kontaktpersonernas namn, telefonnummer och e-postadress finns lagrade i databasen tillsammans med lämnade uppgifter. Uppdatering av kontaktpersonernas uppgifter kan göras direkt i blanketten. Rampopulationen är densamma som målpopulationen i undersökningen.

2.2 Urvalsförfarande

- Cut-off urval. Primärkommuner med fler än 30 000 invånare år t-1 ingår.
- Kontrollera och uppdatera urvalet utifrån invånarantal den 31 december året innan undersökningsåret. Invånarantalet beräknas som medelantalet invånare av antalet invånare den 31 dec år t-2 och den 31 dec år t-1.
- Nya kommuner och kommuner som faller ifrån urvalet informeras. Det är RS-kontaktpersonen och ekonomichefen i den nya kommunen som får informationen.

För landsting och regioner används inget urval, utan där görs en totalundersökning.

2.3 Mätinstrument

Mätinstrumentet utgörs av en excelblankett. Blanketten innehåller tre blad för primärkommuner, ett för externa utgifter, ett för externa inkomster och ett för investeringsutgifter. För landsting och regioner består blanketten av två blad, ett för utgifter och investeringar, samt ett för inkomster. Blanketternas huvudstruktur är den samma under alla fyra kvartalsundersökningen, skillnaden mellan enkäterna är att det byggs på ett kvartal vid varje undersökningstillfälle. I excelblanketterna finns ett stort antal kontroller inbyggda. Blanketterna finns med i bilaga 3 och 4.

2.4 Insamlingsförfarande

2.4.1 Inför varje ny årgång

Eventuella förändringar

Inför varje ny årgång tar OE kontakt med NR för att få del av en ny tidsplan samt för att diskutera eventuella förändringar avseende vilka variabler som ingår i blanketterna. OE tar fram blankettförslag för båda undersökningarna.

Förarbete

- Blanketten anpassas till kravspecifikationen samt till eventuella förändringar som är kända, dvs. variabler läggs till eller tas bort och ev. uppdateras radnumrering.
- De fyra blanketterna skapas i excel till föreskrifterna.
- Ett följebrev med tidsplan samt föreskrift skickas senast i början på mars till kontaktpersonen och till ekonomichefen.
- Kontroller i blanketten fastställs.
- Granskningsföreskrifter bestäms.
- Anvisningar uppdateras i informationsfliken.
- Kommun-Bas och L-Bas uppdateras vid behov.
- En skriftlig IT-kravspecifikation på vilka RS-variabler som skall ingå görs.
- Samråd med Sveriges kommuner och landsting (SKL) görs, vilket betyder att de skall ha möjlighet att lämna synpunkter på blankettinnehåll, urval, tidpunkt etc.
- SCB:s styrelse skall ta beslut om föreskrifter etc.
- Den nya föreskriften och en ny kostnadskonsekvensbeskrivning tas fram.
- Applikationen och proceduren ändras och uppdateras
- Enkäten skickas ut fyra ggr om året (efter varje kvartal) enl. följande:

Enkät	Uppräkningsbas					
Enkät 4 år t-1	Rsår t-2	Kv1	Kv2	Kv3	Kv4	Helår
Enkät 1 år t	Rsår t-2	Kv1				Helår
Enkät 2 år t	Rsår t-1	Kv1	Kv2			Helår
Enkät 3 år t	Rsår t-1	Kv1	Kv2	Kv3		Helår
Enkät 4 år t	Rsår t-1	Kv1	Kv2	Kv3	Kv4	Helår

De fetmarkerade kvartalen förtrycks i respektive enkät.

2.4.2. Inför varje undersökningsomgång

Krav från NR

OE uppmärksammar synpunkter från NR på rimlighetsintervaller och kontroller. OE tar också upp diskussionen med NR om ev. ändringar av rimlighetsintervaller och kontroller då man anser att det behövs.

Förarbete

- Blanketten uppdateras vid behov för nya rimlighetsintervall och kontroller. Under året är vi restriktiva med sådana ändringar. Inga andra förändringar kan accepteras då föreskriften är fastställd.
- Informationsfliken och Kommun-Bas05 / L-Bas05 uppdateras.
- E-postmissiv uppdateras.

Skapa enkäten

- Applikationen uppdateras enligt IT-kravspecifikationen (bl a vilka uppgifter som ska förprintas), och provblankett skapas.
- Provblankett kontrolleras att förprintning och layout ser bra ut. Provblanketten ligger i mappen P:\prod\NR\Offentlig Ekonomi\KvartalsUtfall\KvUtfallSystem\Utskick (eller 'Utskick landsting')
- Provblanketten raderas.

Utsändning

Enkäterna skapas slutgiltigt efter att en provblankett har skapats och kontrollerats. Enkäterna skickas till ekonomichefen alternativt den uppgiftslämnare som finns registrerad hos SCB per e-post, varje kommun/landsting får en egen enkät med deras tidigare inlämnade uppgifter förprintade. Enkäterna skickas ut cirka en månad innan sista inlämningsdag.

Åter hos SCB

- Enkäten skickas in via e-post, och sparas i en speciell mapp för att kunna läsas in i databasen.
- En snabbgranskning görs för att kunna återkoppla uppenbara oklarheter till uppgiftslämnaren inom kort tid.

2.5 Databeredning

När enkäterna kommer in till SCB registreras de först i databasen, innan en första mikrogranskning av enkäten tar vid. Där utförs en rimlighetskontroll av siffror, och eventuella justeringar görs efter samråd med uppgiftslämnaren om det anses nödvändigt. Om UL saknar en uppgift till enkäten försöker vi i första hand få UL att skatta uppgiften, i andra hand utförs skattningen maskinellt av SCB efter förutbestämda regler. Alla uppgifter som är skattade av SCB får en markering i dess tabell. Regler för imputering av partiellt bortfall för landsting och regioner finns i bilaga 2.

När data är fullständigt på mikronivå räknas det upp till riksnivå, vilket görs på olika sätt för kommuner respektive landsting. För landstingen, som är en totalundersökning, summeras samtliga landsting till rikstotalen. För kommunerna, som är ett urval av de kommuner som innehåller över 30 000 invånare, görs en uppräknings av rikstotalen. Uppräkningen finns dokumenterad i bilaga 1. När rikstotalen är beräknad görs en slutgranskning på makronivå. Här görs en rimlighetskontroll av siffrorna, kopplat till omvärldsbevakning och samband mellan variabler.

3 Statistisk bearbetning och redovisning

3.1 Skattningar: antaganden och beräkningsformler

Undersökningen om primärkommuner

För kommunerna skattas samtliga variabler i rikstotalen genom att summan av de inlämnade kommunernas värden skrivs fram med en utveckling som beräknas utifrån dessa. Hur uppräkningsprocessen går till kan läsas om i bilaga 1.

Undersökningen om landsting och regioner

För landstingen beräknas samtliga variabler i rikstotalen genom att summera alla landsting. Vid eventuellt partiellt bortfall som inte kan skattas av UL, imputeras detta av SCB på mikronivå. Regler för imputeringsprocessen kan läsas i bilaga 2.

3.2 Redovisningsförfaranden

Undersökningen publiceras ej på SCB:s webbplats, utan rikstotalen från respektive undersökningen levereras endast till NR som underlag för beräkningar av kommunala myndigheters konsumtion, investeringar och finansiella sparande. Resultatet finns tillgängligt både elektroniskt i form av databastabeller och excelfiler, samt i pappersformat.

4 Slutliga observationsregister

4.1 Produktionsversioner

Kvartalsutfallet

Register	Kvartalsutfall för kommuner och landsting
Rubrik	Kvartalsutfallet
Syfte/Beskrivning	Är en enkätundersökning som riktar sig till kommuner och landsting. Undersökningen samlar in ekonomiska kvartalsdata till exempel löner, inköp av material mm.

Övrigt

Statistikansvarig myndighet	Statistiska centralbyrån
Kontaktperson	Pettersson, Maria Andersson, Marcus

Registervariant

Registervariant	Kvartalsutfall kommun
Rubrik	Kvartalsutfall kommun
Innehållstyp	Annan beståndsvariant
Insamlingstyp	Egen insamling
Syfte/beskrivning	Kvartalsutfall för kommuner. Enkät undersökning som går ut till kommuner med mer än trettiotusen invånare. De variabler som samlas in berör externa inkomster och utgifter samt investeringsredovisningen.
Sekretess	Ingen sekretess råder. Handlingarna är allmänna och tillgängliga
Aidentifierad	Nej
Urval	Ja
Personuppgift	Nej
Slutligt observationsregister	Nej

Registerversion

Namn	2011
Syfte/Beskrivning	Kommunernas ekonomiska utfall respektive kvartal år 2011.
Mätinformation	Kommunernas kvartalsutfall mäts med hjälp av en enkätundersökning till Kommunerna. Enkäten riktas till kommuner med ett årsmedelinvånarantal >30000.

Objekttyp - Organisation

Namn	Organisation
Definition	Juridisk person. Inkluderar privata och offentliga organisationer. Används när objektet avser den juridiska enheten totalt.
Standardnivå	Standard fastställd av SCB

Population - Kommuner

Namn Kommuner
 Definition Kommuner i Sverige
 Standardnivå Nej
 Populationstyp Registerpopulation
 Kommentar
 Datum 2011-06-22 15:29:42

Variabler**Löner m.m.**

Namn Löner m.m.
 Definition Löner m.m., redovisas under externa utgifter
 Beskrivning Löner m.m. Konto 51,51,53,54,55X2 enl Kommun Bas -05
 Kommentar
 Referenstid
 Arkiveras Nej
 Dimension Nej
 Operationell definition

Värdemängd

Representation Värde
 Måttenhet 1000-tal kronor (KSEK)
 Beskrivning

År och kvartal

Namn År och kvartal
 Definition Anger vilket år och kvartal materialet tillhör.
 Beskrivning
 Kommentar
 Referenstid
 Arkiveras Nej
 Dimension Nej
 Operationell definition

Värdemängd

Representation Värde
 Måttenhet 1000-tal kronor (KSEK)
 Beskrivning

Försäljningspris maskiner och inventarier

Namn Försäljningspris maskiner och inventarier
 Definition Försäljningspris maskiner och inventarier. Redovisas i externa inkomster.
 Beskrivning Försäljningspris maskiner och inventarier, konto 3811,7811 enl Kommun Bas -05.
 Kommentar
 Referenstid
 Arkiveras Nej
 Dimension Nej
 Operationell

definition

Värdemängd

Representation Värde
 Måttenhet 1000-tal kronor (KSEK)
 Beskrivning

Utdelning på aktier och andelar

Namn Utdelning på aktier och andelar
 Definition Utdelning på aktier och andelar, redovisas i externa inkomster.
 Beskrivning Utdelning på aktier och andelar, konto 841 enl Kommun Bas -05
 Kommentar
 Referenstid
 Arkiveras Nej
 Dimension Nej
 Operationell definition

Värdemängd

Representation Värde
 Måttenhet 1000-tal kronor (KSEK)
 Beskrivning

Bidrag

Namn Bidrag
 Definition Bidrag, redovisas i externa inkomster
 Beskrivning Bidrag
 Kommentar
 Referenstid
 Arkiveras Nej
 Dimension Nej
 Operationell definition

Värdemängd

Representation Värde
 Måttenhet 1000-tal kronor (KSEK)
 Beskrivning

Försäljningspris finansiella anläggningstillgångar

Namn Försäljningspris finansiella anläggningstillgångar
 Definition Försäljningspris finansiella anläggningstillgångar. Redovisas i externa inkomster.
 Beskrivning Försäljningspris finansiella anläggningstillgångar, konto 3831,7831 enl Kommun Bas -05
 Kommentar
 Referenstid
 Arkiveras Nej
 Dimension Nej
 Operationell definition

Värdemängd

Representation Värde

Måttenhet 1000-tal kronor (KSEK)

Beskrivning

Räntekostnader på lån

Namn Räntekostnader på lån

Definition Räntekostnader på lån, redovisas under externa utgifter

Beskrivning Räntekostnader på lån, konto 852 enl Kommun Bas -05.

Kommentar

Referenstid

Arkiveras Nej

Dimension Nej

Operationell definition

Värdemängd

Representation Värde

Måttenhet 1000-tal kronor (KSEK)

Beskrivning

Försäljning av verksamhet och entreprenad till övriga

Namn Försäljning av verksamhet och entreprenad till övriga

Definition Försäljning av verksamhet och entreprenad till övriga, redovisas i externa inkomster. I denna kontogrupp redovisas intäkter i samband med försäljning av kommunala verksamheter, entreprenaduppdrag, konsulttjänster och dylikt till företag och organisationer.

Beskrivning Försäljning av verksamhet och entreprenad till övriga, konto 362,363

Kommentar

Referenstid

Arkiveras Nej

Dimension Nej

Operationell definition

Värdemängd

Representation Värde

Måttenhet 1000-tal kronor (KSEK)

Beskrivning

Extraordinära kostnader, kommunen

Namn Extraordinära kostnader, kommunen

Definition Kommunens extraordinära kostnader, för att en kostnad skall klassificeras som extraordinär skall följande tre kriterier samtidigt vara uppfyllda enligt rekommendation nr 3.1, Redovisning av extraordinära poster och upplysningar för jämförelseändamål, från RKR: •Händelsen eller transaktionen som ger upphov till kostnaden saknar klart samband med kommunens ordinarie verksamhet •Händelsen eller transaktionen är av sådan typ att den inte kan förväntas inträffa ofta eller regelbundet •Kostnaden uppgår till ett väsentligt belopp.

Beskrivning Extraordinära kostnader, kommunen.

Kommentar

Referenstid

Arkiveras Nej

Dimension Nej

Operationell
definition

Värdemängd

Representation Värde
Måttenhet 1000-tal kronor (KSEK)
Beskrivning

Investeringsutgifter för inköp av mark, byggn och tekn.anlägggn.

Namn Investeringsutgifter för inköp av mark, byggn och tekn.anlägggn.
Definition Investeringsutgifter för inköp av mark,byggn och tekn.anlägggn. för respektive verksamhet inom; Politisk verksamhet, Infrastruktur och skydd,Kultur och fritid, Pedagogisk verksamhet, Vård och omsorg, Särskilt riktade insatser, Affärsverksamhet samt gemensamma lokaler och verksamheter.
Beskrivning Investeringsutgifter för inköp av mark, byggn och tekn.anlägggn. konto 403 enl. Kommun Bas -05.

Kommentar
Referenstid

Arkiveras Nej
Dimension Nej

Operationell
definition

Värdemängd

Representation Värde
Måttenhet 1000-tal kronor (KSEK)
Beskrivning

Ränteintäkter

Namn Ränteintäkter
Definition Ränteintäkter, redovisas i externa inkomster. På detta konto redovisas ränteintäkter avseende banktillgodohavanden, lånefordringar, obligationer med mera. Även statliga räntebidrag redovisas på detta konto.

Beskrivning Ränteintäkter, konto 842 enl Kommun Bas -05

Kommentar
Referenstid

Arkiveras Nej
Dimension Nej

Operationell
definition

Värdemängd

Representation Värde
Måttenhet 1000-tal kronor (KSEK)
Beskrivning

därav ersättning till Försäkringskassan för personlig assistent

Namn därav ersättning till Försäkringskassan för personlig assistent
Definition Därav rad till bidrag till föreningar, företag m.fl. Ersättning till Försäkringskassan för personlig assistent, redovisas i externa utgifter
Beskrivning Ersättning till Försäkringskassan för personlig assistent, konto 4538 enl

Kommun-Bas -05

Kommentar

Referenstid

Arkiveras Nej

Dimension Nej

Operationell
definition**Värde**

Representation Värde

Måttenhet 1000-tal kronor (KSEK)

Beskrivning

Investeringsutgifter

Namn Investeringsutgifter

Definition Investeringsutgifter för respektive verksamhet inom; Politisk verksamhet, Infrastruktur och skydd, Kultur och fritid, Pedagogisk verksamhet, Vård och omsorg, Särskilt riktade insatser, Affärsverksamhet samt gemensamma lokaler och verksamheter.

Beskrivning Investeringsutgifter används i investeringsredovisningen

Kommentar

Referenstid

Arkiveras Nej

Dimension Nej

Operationell
definition**Värde**

Representation Värde

Måttenhet 1000-tal kronor (KSEK)

Beskrivning

Ersättning från försäkringskassan för personlig assistent

Namn Ersättning från försäkringskassan för personlig assistent

Definition Ersättning från försäkringskassan för personlig assistent, redovisas i externa inkomster. På detta konto bokförs ersättning från försäkringskassan som avser personlig assistent.

Beskrivning Ersättning från försäkringskassan för personlig assistent, konto 354 enl Kommun Bas -05

Kommentar

Referenstid

Arkiveras Nej

Dimension Nej

Operationell
definition**Värde**

Representation Värde

Måttenhet 1000-tal kronor (KSEK)

Beskrivning

Driftbidrag från AMS

Namn	Driftbidrag från AMS
Definition	Driftbidrag från AMS, redovisas i externa inkomster. På detta konto redovisas bidrag från Arbetsmarknadsstyrelsen.
Beskrivning	Driftbidrag från AMS, konto 352 enl Kommun-Bas -05
Kommentar	
Referenstid	
Arkiveras	Nej
Dimension	Nej

Operationell definition

Värdemängd

Representation	Värde
Måttenhet	1000-tal kronor (KSEK)
Beskrivning	

Entreprenad och köp av huvudverksamhet

Namn	Entreprenad och köp av huvudverksamhet
Definition	Entreprenad och köp av huvudverksamhet, redovisas i externa utgifter
Beskrivning	Entreprenad och köp av huvudverksamhet, konto 463 enl Kommun Bas -05
Kommentar	
Referenstid	
Arkiveras	Nej
Dimension	Nej

Operationell definition

Värdemängd

Representation	Värde
Måttenhet	1000-tal kronor (KSEK)
Beskrivning	

Driftbidrag från staten och statliga myndigheter

Namn	Driftbidrag från staten och statliga myndigheter
Definition	Driftbidrag från staten och statliga myndigheter, redovisas i externa inkomster. Här redovisas verksamhetsanknutna intäkter i form av statsbidrag. Även driftbidrag från statliga myndigheter ingår här, dock inte bidrag från Arbetsmarknadsstyrelsen (konto 352) och ersättning för personlig assistent från försäkringskassan (konto 354). Med statliga myndigheter avses bland annat Skolverket, Socialstyrelsen, Försäkringskassan, Länsstyrelser, Högskolor och universitet, Vägverket med flera.
Beskrivning	Driftbidrag från staten och statliga myndigheter, konto 351 enl Kommun Bas -05
Kommentar	
Referenstid	
Arkiveras	Nej
Dimension	Nej

Operationell definition

Värdemängd

Representation	Värde
----------------	-------

Måttenhet 1000-tal kronor (KSEK)

Beskrivning

Investeringsutgifter för inköp av mark, byggn och tekn.anlägg.

Namn Investeringsutgifter för inköp av mark, byggn och tekn.anlägg.

Definition Investeringsutgifter för inköp av mark,byggn och tekn.anlägg. för respektive verksamhet inom; Politisk verksamhet, Infrastruktur och skydd,Kultur och fritid, Pedagogisk verksamhet, Vård och omsorg, Särskilt riktade insatser, Affärsverksamhet samt gemensamma lokaler och verksamheter.

Beskrivning Investeringsutgifter för inköp av mark, byggn och tekn.anlägg. konto 403 enl. Kommun Bas -05.

Kommentar

Referenstid

Arkiveras Nej

Dimension Nej

Operationell definition

Värde

Representation Värde

Måttenhet 1000-tal kronor (KSEK)

Beskrivning

Extraordinära intäkter, externa inkomster

Namn Extraordinära intäkter, externa inkomster

Definition Extraordinära intäkter redovisade i externa inkomster.

Beskrivning Kommunens Extraordinära intäkter, för att en intäkt skall klassificeras som extraordinär skall följande tre kriterier samtidigt vara uppfyllda: •Händelsen eller transaktionen som ger upphov till intäkten saknar klart samband med kommunens ordinarie verksamhet. •Händelsen eller transaktionen är av sådan typ att den inte kan förväntas inträffa ofta eller regelbundet. •Intäkten uppgår till ett vä

Kommentar

Referenstid

Arkiveras Nej

Dimension Nej

Operationell definition

Värde

Representation Värde

Måttenhet 1000-tal kronor (KSEK)

Beskrivning

Investeringsutgifter för inköp av maskiner och inventarier

Namn Investeringsutgifter för inköp av maskiner och inventarier

Definition Investeringsutgifter för inköp av maskiner och inventarier för respektive verksamhet inom; Politisk verksamhet, Infrastruktur och skydd,Kultur och fritid, Pedagogisk verksamhet, Vård och omsorg, Särskilt riktade insatser, Affärsverksamhet samt gemensamma lokaler och verksamheter.

Beskrivning Investeringsutgifter för inköp av maskiner och inventarier, konto 402 enl Kommun-Bas -05

Kommentar

Referenstid

Arkiveras Nej

Dimension Nej

Operationell
definition

Värde mängd

Representation Värde

Måttenhet 1000-tal kronor (KSEK)

Beskrivning

Entreprenad och köp av stödverksamhet

Namn Entreprenad och köp av stödverksamhet

Definition Entreprenad och köp av stödverksamhet, redovisas i externa utgifter

Beskrivning Entreprenad och köp av stödverksamhet, konto 464 enl Kommun Bas -05

Kommentar

Referenstid

Arkiveras Nej

Dimension Nej

Operationell definition

Värde mängd

Representation Värde

Måttenhet 1000-tal kronor (KSEK)

Beskrivning

Momsbidrag vid köp av ej skattepliktig verksamhet

Namn Momsbidrag vid köp av ej skattepliktig verksamhet

Definition Momsbidrag vid köp av ej skattepliktig verksamhet, redovisas i externa inkomster.
Här redovisas det bidrag (6% och 5% respektive 18%) som kommunen erhåller för köp av ej skattepliktig verksamhet.

Beskrivning Momsbidrag vid köp av ej skattepliktig verksamhet, konto 356 enl Kommun Bas -05

Kommentar

Referenstid

Arkiveras Nej

Dimension Nej

Operationell
definition

Värde mängd

Representation Värde

Måttenhet 1000-tal kronor (KSEK)

Beskrivning

Husbyggnadsentreprenader

Namn Husbyggnadsentreprenader

Definition Husbyggnadsentreprenader, redovisas i externa utgifter

Beskrivning Husbyggnadsentreprenader, konto 461 enl Kommun Bas -05

Kommentar

Referenstid

Arkiveras Nej

Dimension Nej

Operationell definition

Värdemängd

Representation Värde

Måttenhet 1000-tal kronor (KSEK)

Beskrivning

Driftbidrag från kommuner och landsting

Namn Driftbidrag från kommuner och landsting

Definition Driftbidrag från kommuner och landsting, redovisas i externa inkomster. På detta konto redovisas driftbidrag som erhålls från andra kommuner eller landsting.

Beskrivning Driftbidrag från kommuner och landsting, konto 353 enl Kommun-Bas -05.

Kommentar

Referenstid

Arkiveras Nej

Dimension Nej

Operationell definition

Värdemängd

Representation Värde

Måttenhet 1000-tal kronor (KSEK)

Beskrivning

Försäljningspris exploateringsfastigheter anläggningstillgångar

Namn Försäljningspris exploateringsfastigheter anläggningstillgångar

Definition Försäljningspris exploateringsfastigheter anläggningstillgångar. Redovisas i externa inkomster.

Beskrivning Försäljningspris exploateringsfastigheter anläggningstillgångar, konto 3711,7711 enl Kommun Bas -05

Kommentar

Referenstid

Arkiveras Nej

Dimension Nej

Operationell definition

Värdemängd

Representation Värde

Måttenhet 1000-tal kronor (KSEK)

Beskrivning

Försäljningsmedel

Namn Försäljningsmedel

Definition Försäljningsmedel. Redovisas i externa inkomster.

Beskrivning Försäljningsmedel, konto 30 enl Kommun Bas -05

Kommentar

Referenstid

Arkiveras Nej

Dimension Nej

Operationell definition

Värdemängd

Representation Värde

Måttenhet 1000-tal kronor (KSEK)

Beskrivning

Lokalhyror

Namn Lokalhyror

Definition Lokalhyror, redovisas i externa utgifter

Beskrivning Lokalhyror, konto 601 enl Kommun Bas -05

Kommentar

Referenstid

Arkiveras Nej

Dimension Nej

Operationell definition

Värdemängd

Representation Värde

Måttenhet 1000-tal kronor (KSEK)

Beskrivning

Försäljningspris mark, byggnader och tekniskaanläggningar

Namn Försäljningspris mark, byggnader och tekniskaanläggningar

Definition Försäljningspris mark, byggnader och tekniskaanläggningar. Redovisas i externa inkomster.

Beskrivning Försäljningspris mark, byggnader och tekniskaanläggningar, konto 3821,7821 enl Kommun Bas -05

Kommentar

Referenstid

Arkiveras Nej

Dimension Nej

Operationell definition

Värdemängd

Representation Värde

Måttenhet 1000-tal kronor (KSEK)

Beskrivning

Försäljning av verksamhet och entreprenad

Namn Försäljning av verksamhet och entreprenad

Definition Försäljning av verksamhet och entreprenad, redovisas i externa inkomster. I denna kontogrupp redovisas intäkter i samband med försäljning av kommunala verksamheter, entreprenaduppdrag, konsulttjänster och dylikt till andra kommuner, landsting eller andra företag och organisationer.

Beskrivning Försäljning av verksamhet och entreprenad

Kommentar

Referenstid

Arkiveras Nej

Dimension Nej

Operationell definition

Värde

Representation Värde

Måttenhet 1000-tal kronor (KSEK)

Beskrivning

Investeringsutgifter för entreprenader och konsulter

Namn Investeringsutgifter för entreprenader och konsulter

Definition Investeringsutgifter för entreprenader och konsulter för respektive verksamhet inom; Politisk verksamhet, Infrastruktur och skydd, Kultur och fritid, Pedagogisk verksamhet, Vård och omsorg, Särskilt riktade insatser, Affärsverksamhet samt gemensamma lokaler och verksamheter.

Beskrivning Investeringsutgifter för entreprenader och konsulter konto 46,47 enl Kommun Bas - 05

Kommentar

Referenstid

Arkiveras Nej

Dimension Nej

Operationell definition

Värde

Representation Värde

Måttenhet 1000-tal kronor (KSEK)

Beskrivning

Försäkringsavg. och riskkostnader, div. kostnader

Namn Försäkringsavg. och riskkostnader, div. kostnader

Definition Försäkringsavg. och riskkostnader, div. kostnader, redovisas i externa utgifter

Beskrivning Försäkringsavg. och riskkostnader, div. kostnader. Konto 73,76 enl Kommun Bas -05

Kommentar

Referenstid

Arkiveras Nej

Dimension Nej

Operationell definition

Värde

Representation Värde

Måttenhet 1000-tal kronor (KSEK)

Beskrivning

Taxor och avgifter

Namn Taxor och avgifter

Definition Externa intäkter för taxor och avgifter för respektive verksamhet inom; Politisk verksamhet, Infrastruktur och skydd, Kultur och fritid, Pedagogisk verksamhet, Vård

och omsorg, Särskilt riktade insatser, Affärsverksamhet samt gemensamma lokaler och verksamheter.

Beskrivning Externa intäkter för taxor och avgifter konto 31-33 ej 312 enl Kommun-Bas -05

Kommentar

Referenstid

Arkiveras Nej

Dimension Nej

Operationell definition

Värde

Representation Värde

Måttenhet 1000-tal kronor (KSEK)

Beskrivning

Hyror och arrenden

Namn Hyror och arrenden

Definition Hyror och arrenden, redovisas i externa inkomster

Beskrivning Hyror och arrenden

Kommentar

Referenstid

Arkiveras Nej

Dimension Nej

Operationell definition

Värde

Representation Värde

Måttenhet 1000-tal kronor (KSEK)

Beskrivning

Anläggnings- och reparationsentreprenader

Namn Anläggnings- och reparationsentreprenader

Definition Anläggnings- och reparationsentreprenader, redovisas i externa utgifter

Beskrivning Anläggnings- och reparationsentreprenader, konto 462 enl Kommun Bas -05

Kommentar

Referenstid

Arkiveras Nej

Dimension Nej

Operationell definition

Värde

Representation Värde

Måttenhet 1000-tal kronor (KSEK)

Beskrivning

därv ersättning till Försäkringskassan för personlig assistent

Namn därv ersättning till Försäkringskassan för personlig assistent

Definition Därav rad till bidrag till föreningar, företag m.fl. Ersättning till

Försäkringskassan för personlig assistent, redovisas i externa utgifter

Beskrivning Ersättning till Försäkringskassan för personlig assistent, konto 4538 enl Kommun-Bas -05

Kommentar

Referenstid

Arkiveras Nej

Dimension Nej

Operationell
definition

Värdemängd

Representation Värde

Måttenhet 1000-tal kronor (KSEK)

Beskrivning

Pensionskostnad avgiftsbestämd del

Namn Pensionskostnad avgiftsbestämd del

Definition Pensionskostnad avgiftsbestämd del, kostnad för avgiftsbestämd pension redovisas i driftredovisningen.

Beskrivning Pensionskostnad avgiftsbestämd del konto 575 enl Kommun-Bas -05

Kommentar

Referenstid

Arkiveras Nej

Dimension Nej

Operationell
definition

Värdemängd

Representation Värde

Måttenhet 1000-tal kronor (KSEK)

Beskrivning

Bidrag till föreningar, företag m.fl.

Namn Bidrag till föreningar, företag m.fl.

Definition Bidrag till föreningar, företag m.fl. Redovisas under externa utgifter.

Beskrivning Bidrag till föreningar, företag m.fl. konto 453 enl Kommun-Bas -05

Kommentar

Referenstid

Arkiveras Nej

Dimension Nej

Operationell definition

Värdemängd

Representation Värde

Måttenhet 1000-tal kronor (KSEK)

Beskrivning

Bidrag till enskilda

Namn Bidrag till enskilda

Definition Bidrag till enskilda, redovisas i externa utgifter

Beskrivning Bidrag till enskilda, konto 451 enl Kommun-Bas -05

Kommentar

Referenstid

Arkiveras Nej

Dimension Nej

Operationell definition

Värdemängd

Representation Värde

Måttenhet 1000-tal kronor (KSEK)

Beskrivning

Bostadssociala bidrag

Namn Bostadssociala bidrag

Definition Bostadssociala bidrag, redovisas i externa utgifter

Beskrivning Bostadssociala bidrag, konto 452 enl Kommun-Bas -05

Kommentar

Referenstid

Arkiveras Nej

Dimension Nej

Operationell definition

Värdemängd

Representation Värde

Måttenhet 1000-tal kronor (KSEK)

Beskrivning

Inköp av maskier och inventarier

Namn Inköp av maskier och inventarier

Definition Inköp av maskier och inventarier, redovisas i externa utgifter.

Beskrivning Inköp av maskier och inventarier, konto 402 enl. Kommun Bas -05

Kommentar

Referenstid

Arkiveras Nej

Dimension Nej

Operationell definition

Värdemängd

Representation Värde

Måttenhet 1000-tal kronor (KSEK)

Beskrivning

Inköp av finansiella,anläggnings- och omsättningstillgångar

Namn Inköp av finansiella,anläggnings- och omsättningstillgångar

Definition Inköp av finansiella,anläggnings- och omsättningstillgångar, redovisas i externa utgifter.

Beskrivning Inköp av finansiella,anläggnings- och omsättningstillgångar, konto 401 enl Kommun Bas -05.

Kommentar

Referenstid

Arkiveras Nej

Dimension Nej

Operationell definition

Värdemängd

Representation Värde
Måttenhet 1000-tal kronor (KSEK)
Beskrivning

Inköp av mark, byggnader och tekn.anlägg. samt exploatering av mark

Namn Inköp av mark, byggnader och tekn.anlägg. samt exploatering av mark
Definition Inköp av mark, byggnader och tekn.anlägg. samt exploatering av mark,
redovisas i externa utgifter.
Beskrivning Inköp av mark, byggnader och tekn.anlägg. samt exploatering av mark, konto
403,411 enl Kommun Bas -05.

Kommentar

Referenstid

Arkiveras Nej

Dimension Nej

Operationell
definition

Värdemängd

Representation Värde
Måttenhet 1000-tal kronor (KSEK)
Beskrivning

Kvartalsutfallet

Register	Kvartalsutfall för kommuner och landsting
Rubrik	Kvartalsutfallet
Syfte/Beskrivning	Är en enkätundersökning som riktar sig till kommuner och landsting. Undersökningen samlar in ekonomiska kvartalsdata till exempel löner, inköp av material mm.

Övrigt

Statistikansvarig myndighet	Statistiska centralbyrån
Kontaktperson	Pettersson, Maria Andersson, Marcus

Registervariant

Registervariant	Kvartalsutfall landsting
Rubrik	Kvartalsutfall landsting
Innehållstyp	Annan beståndsvariant
Insamlingstyp	Egen insamling
Syfte/beskrivning	Kvartalsutfall för Sveriges landsting och regioner. Enkät besvaras av samtliga landsting och rör frågor om landstingets externa inkomster och utgifter, samt investeringar.
Sekretess	Ingen sekretess råder. Handlingarna är allmänna och tillgängliga
Aidentifierad	Ja
Urval	Nej
Personuppgift	Nej
Slutligt observationsregister	Ja

Registerversion

Namn	2011
Syfte/Beskrivning	Landstingens ekonomiska utfall respektive kvartal år 2011.
Mätinformation	Landstingens kvartalsutfall mäts med hjälp av en enkätundersökning till landstingen. Enkäten riktas till samtliga landsting.

Objekttyp - Organisation

Namn	Organisation
Definition	Juridisk person. Inkluderar privata och offentliga organisationer. Används när objektet avser den juridiska enheten totalt.
Standardnivå	Standard fastställd av SCB

Population - Landsting

Namn	Landsting
Definition	Landsting i Sverige
Standardnivå	Nej
Populationstyp	Registerpopulation
Kommentar	Landsting efter fördelning 2010-01-01.
Datum	2011-06-22 15:31:48

Variabler**Avgiftsbestämd ålderspension**

Namn	Avgiftsbestämd ålderspension
Definition	Avgiftsbestämd ålderspension enligt KAP-KL (exkl löneskatt)
Beskrivning	Pensionskostnad avgiftsbestämd del konto 4411 enl L-Bas -05
Kommentar	
Referenstid	
Arkiveras	Ja
Dimension	Nej
Operationell definition	Pensionskostnad avgiftsbestämd del enligt KAP-KL, konto 4411 enl L-Bas -05. Variabeln är en däravrad till Övriga kostnader för personal.

Värdemängd

Representation	Värde
Måttenhet	1000-tal kronor (KSEK)
Beskrivning	

därav bidrag till läkemedelsförmånen

Namn	därav bidrag till läkemedelsförmånen
Definition	Här redovisas landstingens bidrag för läkemedelsförmånen.
Beskrivning	Här redovisas landstingens bidrag för läkemedelsförmånen. Konto 828 i L-Bas -05.

Kommentar
Referenstid

Arkiveras	Ja
Dimension	Nej
Operationell definition	Här redovisas landstingens bidrag för läkemedelsförmånen. Konto 828 i L-Bas -05. Variabeln är en däravrad till Generella statsbidrag och utjämning (netto).

Värdemängd

Representation	Värde
Måttenhet	Miljoner kronor (MSEK)
Beskrivning	

därav patientavgifter läkare och sjukvårdande behandling

Namn	därav patientavgifter läkare och sjukvårdande behandling
Definition	Här redovisas patientavgifter för läkare och sjukvårdande behandling, konto 301 i L-Bas -05.
Beskrivning	Här redovisas patientavgifter för läkare och sjukvårdande behandling, konto 301 i L-Bas -05.

Kommentar
Referenstid

Arkiveras	Ja
Dimension	Nej
Operationell definition	Här redovisas patientavgifter för läkare och sjukvårdande behandling, konto 301 i L-Bas -05. Variabeln är en däravrad till Patientavgifter och andra avgifter.

Värdemängd

Representation	Värde
----------------	-------

Måttenhet Miljoner kronor (MSEK)

Beskrivning

därav patientavgifter, slutenvård

Namn därav patientavgifter, slutenvård

Definition Här redovisas patientavgifter för slutenvård.

Beskrivning Här redovisas patientavgifter för slutenvård. Konto 303 i L-Bas -05.

Kommentar

Referensid

Arkiveras Ja

Dimension Nej

Operationell definition Här redovisas patientavgifter för slutenvård. Konto 303 i L-Bas -05. Variabeln är en däravrad till Patientavgifter och andra avgifter.

Värdemängd

Representation Värde

Måttenhet Miljoner kronor (MSEK)

Beskrivning

därav patientavgifter, tandvård

Namn därav patientavgifter, tandvård

Definition Här redovisas patientavgifter för tandvården.

Beskrivning Här redovisas patientavgifter för tandvården. Konto 304 i L-Bas -05.

Kommentar

Referensid

Arkiveras Ja

Dimension Nej

Operationell definition Här redovisas patientavgifter för tandvården. Konto 304 i L-Bas -05. Variabeln är en däravrad till Patientavgifter och andra avgifter.

Värdemängd

Representation Värde

Måttenhet Miljoner kronor (MSEK)

Beskrivning

Erhållna bidrag

Namn Erhållna bidrag

Definition Här redovisas erhållna bidrag.

Beskrivning Här redovisas erhållna bidrag, konto 38 i L-Bas -05.

Kommentar

Referensid

Arkiveras Ja

Dimension Nej

Operationell definition Här redovisas erhållna bidrag, konto 38 i L-Bas -05.

Värdemängd

Representation Värde

Måttenhet Miljoner kronor (MSEK)

Beskrivning

Erhållna bidrag, därav specialdestinerade statsbidrag

Namn Erhållna bidrag, därav specialdestinerade statsbidrag

Definition Här redovisas de erhållna bidrag som är specialdestinerade statsbidrag.
 Beskrivning Här redovisas de erhållna bidrag som är specialdestinerade statsbidrag. Konto 381, 382 och 383 i L-Bas -05.

Kommentar

Referenstid

Arkiveras Ja

Dimension Nej

Operationell definition Här redovisas de erhållna bidrag som är specialdestinerade statsbidrag. Konto 381, 382 och 383 i L-Bas -05. Variabeln är en däravrad till Erhållna bidrag.

Värde

Representation Värde

Måttenhet Miljoner kronor (MSEK)

Beskrivning

Finansiella intäkter landsting

Namn Finansiella intäkter landsting

Definition Här redovisas landstingens finansiella intäkter.

Beskrivning Här redovisas landstingens finansiella intäkter. Konto 84 i L-Bas -05.

Kommentar

Referenstid

Arkiveras Ja

Dimension Nej

Operationell definition Här redovisas landstingens finansiella intäkter. Konto 84 i L-Bas -05.

Värde

Representation Värde

Måttenhet Miljoner kronor (MSEK)

Beskrivning

Finansiella intäkter, därav ränteintäkter

Namn Finansiella intäkter, därav ränteintäkter

Definition Här redovisas landstingens ränteintäkter.

Beskrivning Här redovisas landstingens ränteintäkter. Konto 842 och 845 i L-Bas -05.

Kommentar

Referenstid

Arkiveras Ja

Dimension Nej

Operationell definition Här redovisas landstingens ränteintäkter. Konto 842 och 845 i L-Bas -05. Variabeln är en däravrad till Finansiella intäkter.

Värde

Representation Värde

Måttenhet Miljoner kronor (MSEK)

Beskrivning

Finansiella intäkter, därav utdelning på aktier och andelar

Namn Finansiella intäkter, därav utdelning på aktier och andelar

Definition Här redovisas landstingens utdelningar på aktier och andelar.

Beskrivning Här redovisas landstingens utdelningar på aktier och andelar. Konto 841 i L-Bas -05.

Kommentar
 Referenstid
 Arkiveras Ja
 Dimension Nej
 Operationell definition Här redovisas landstingens utdelningar på aktier och andelar. Konto 841 i L-Bas -05. Variabeln är en däravrad till Finansiella intäkter.

Värdemängd

Representation Värde
 Måttenhet Miljoner kronor (MSEK)
 Beskrivning

Finansiella kostnader (landsting)

Namn Finansiella kostnader (landsting)
 Definition Finansiella kostnader för landstinget
 Beskrivning Finansiella kostnader, konto 85 i L-Bas -05.
 Kommentar
 Referenstid
 Arkiveras Ja
 Dimension Nej
 Operationell definition Finansiella kostnader, konto 85 i L-Bas -05.

Värdemängd

Representation Värde
 Måttenhet Miljoner kronor (MSEK)
 Beskrivning

Finansiella kostnader, därav räntekostnader (landsting)

Namn Finansiella kostnader, därav räntekostnader (landsting)
 Definition Räntekostnader för landstinget som går under finansiella kostnader.
 Beskrivning Räntekostnader, del av finansiella kostnader. Konto 852 och 855 i L-Bas -05.
 Kommentar
 Referenstid
 Arkiveras Ja
 Dimension Nej
 Operationell definition Räntekostnader, del av finansiella kostnader. Konto 852 och 855 i L-Bas -05. Variabeln är en däravrad till Finansiella kostnader.

Värdemängd

Representation Värde
 Måttenhet Miljoner kronor (MSEK)
 Beskrivning

Försäljning av anläggningstillgångar (landsting)

Namn Försäljning av anläggningstillgångar (landsting)
 Definition Försäljning av anläggningstillgångar
 Beskrivning Försäljning av anläggningstillgångar
 Kommentar
 Referenstid
 Arkiveras Ja
 Dimension Nej

Operationell definition Försäljning av anläggningstillgångar

Värdemängd

Representation Värde

Måttenhet Miljoner kronor (MSEK)

Beskrivning

Försäljning av material och varor

Namn Försäljning av material och varor

Definition Här redovisas försäljning av material och varor, konto 37 i L-Bas -05.

Beskrivning Här redovisas försäljning av material och varor, konto 37 i L-Bas -05.

Kommentar

Referenstid

Arkiveras Ja

Dimension Nej

Operationell definition Här redovisas försäljning av material och varor, konto 37 i L-Bas -05.

Värdemängd

Representation Värde

Måttenhet Miljoner kronor (MSEK)

Beskrivning

Försäljning av tjänster

Namn Försäljning av tjänster

Definition Här redovisas försäljning av tjänster, konto 35-36 i L-Bas -05.

Beskrivning Här redovisas försäljning av tjänster, konto 35-36 i L-Bas -05.

Kommentar

Referenstid

Arkiveras Ja

Dimension Nej

Operationell definition Här redovisas försäljning av tjänster, konto 35-36 i L-Bas -05.

Värdemängd

Representation Värde

Måttenhet Miljoner kronor (MSEK)

Beskrivning

Försäljning av verksamhet (landsting)

Namn Försäljning av verksamhet (landsting)

Definition Försäljning av verksamhet inom landstingens huvudverksamheter. Försäljning av hälso- och sjukvård, tandvård samt regional utveckling.

Beskrivning Försäljning av verksamhet inom landstingens huvudverksamheter. Försäljning av hälso- och sjukvård, tandvård samt regional utveckling. Konto 31-33 i L-Bas -05.

Kommentar

Referenstid

Arkiveras Ja

Dimension Nej

Operationell definition Försäljning av verksamhet inom landstingens huvudverksamheter. Försäljning av hälso- och sjukvård, tandvård samt regional utveckling. Konto 31-33 i L-Bas -05.

Värdemängd

Representation Värde

Måttenhet Miljoner kronor (MSEK)

Beskrivning

Försäljning av verksamhet, därav till kommuner och landsting

Namn Försäljning av verksamhet, därav till kommuner och landsting

Definition Försäljning av verksamhet inom landstingens huvudverksamheter. Försäljning av hälso- och sjukvård, tandvård samt regional utveckling. Här redovisas försäljning till kommuner och landsting.

Beskrivning Försäljning av verksamhet inom landstingens huvudverksamheter. Försäljning av hälso- och sjukvård, tandvård samt regional utveckling. Här redovisas försäljning till kommuner och landsting. Konto 31-33 i L-Bas -05.

Kommentar

Referenstid

Arkiveras Ja

Dimension Nej

Operationell definition Försäljning av verksamhet inom landstingens huvudverksamheter. Försäljning av hälso- och sjukvård, tandvård samt regional utveckling. Här redovisas försäljning till kommuner och landsting. Konto 31-33 i L-Bas -05. Variabeln är en däravrad till Försäljning av verksamhet.

Värde

Representation Värde

Måttenhet Miljoner kronor (MSEK)

Beskrivning

Försäljning av verksamhet, därav till landstingsägda företag och övriga företag

Namn Försäljning av verksamhet, därav till landstingsägda företag och övriga företag

Definition scbmran(1) Försäljning av verksamhet inom landstingens huvudverksamheter. Försäljning av hälso- och sjukvård, tandvård samt regional utveckling. Här redovisas försäljning till landstingsägda företag och övriga företag.

Beskrivning Försäljning av verksamhet inom landstingens huvudverksamheter. Försäljning av hälso- och sjukvård, tandvård samt regional utveckling. Här redovisas försäljning till landstingsägda företag och övriga företag. Konto 31-33 i L-Bas -05.

Kommentar

Referenstid

Arkiveras Ja

Dimension Nej

Operationell definition Försäljning av verksamhet inom landstingens huvudverksamheter. Försäljning av hälso- och sjukvård, tandvård samt regional utveckling. Här redovisas försäljning till landstingsägda företag och övriga företag. Konto 31-33 i L-Bas -05. Variabeln är en däravrad till Försäljning av verksamhet.

Värde

Representation Värde

Måttenhet Miljoner kronor (MSEK)

Beskrivning

Generella statsbidrag och utjämning (netto)

Namn Generella statsbidrag och utjämning (netto)

Definition Här redovisas de generella statsbidragen och bidrag från utjämningsystemen (netto).

Beskrivning Här redovisas de generella statsbidragen och bidrag från utjämningsystemen (netto). Konto 82 och 83 i L-Bas -05. Specialdestinerade statsbidrag redovisas inte här utan i verksamheten under konto 38.

Kommentar

Referenstid

Arkiveras Ja

Dimension Nej

Operationell definition Här redovisas de generella statsbidragen och bidrag från utjämningsystemen (netto). Konto 82 och 83 i L-Bas -05. Specialdestinerade statsbidrag redovisas inte här utan i verksamheten under konto 38.

Värdemängd

Representation Värde

Måttenhet Miljoner kronor (MSEK)

Beskrivning

Interna lokalhyror (landsting)

Namn Interna lokalhyror (landsting)

Definition Interna lokalhyror

Beskrivning Interna lokalhyror

Kommentar

Referenstid

Arkiveras Ja

Dimension Nej

Operationell definition Landstingens interna lokalhyror.

Värdemängd

Representation Värde

Måttenhet Miljoner kronor (MSEK)

Beskrivning

Investeringsinkomster (landsting)

Namn Investeringsinkomster (landsting)

Definition Investeringsinkomster

Beskrivning Investeringsinkomster används i investeringsredovisningen

Kommentar

Referenstid

Arkiveras Ja

Dimension Nej

Operationell definition Landstingens investeringsinkomster.

Värdemängd

Representation Värde

Måttenhet Miljoner kronor (MSEK)

Beskrivning

Investeringsinkomster, därav statsbidrag till byggnader och inventarier (landsting)

Namn Investeringsinkomster, därav statsbidrag till byggnader och inventarier (landsting)

Definition Här redovisas statsbidrag till byggnader och inventarier

Beskrivning Här redovisas statsbidrag till byggnader och inventarier, däravkonto till

Investeringsinkomster.

Kommentar

Referenstid

Arkiveras

Ja

Dimension

Nej

Operationell definition

Här redovisas statsbidrag till byggnader och inventarier. Variabeln är en däravrad till Investeringsinkomster.

Värde

Representation

Värde

Måttenhet

Miljoner kronor (MSEK)

Beskrivning

Investeringsutgifter (landsting)

Namn

Investeringsutgifter (landsting)

Definition

Summa investeringsutgifter, dock ej finansiella investeringsutgifter.

Beskrivning

Summa investeringsutgifter, dock ej finansiella investeringsutgifter.

Kommentar

Referenstid

Arkiveras

Ja

Dimension

Nej

Operationell definition

Summa investeringsutgifter, dock ej finansiella investeringsutgifter. Variabeln är en summa av investeringsutgifter för byggnader, medicintekniska inventarier, inventarier samt övriga investeringsutgifter.

Värde

Representation

Värde

Måttenhet

Miljoner kronor (MSEK)

Beskrivning

Investeringsutgifter för byggnader (landsting)

Namn

Investeringsutgifter för byggnader (landsting)

Definition

Investeringsutgifter för byggnader.

Beskrivning

Investeringsutgifter för byggnader.

Kommentar

Referenstid

Arkiveras

Ja

Dimension

Nej

Operationell definition

Investeringsutgifter för byggnader. Variabeln är en däravrad till Investeringsutgifter.

Värde

Representation

Värde

Måttenhet

Miljoner kronor (MSEK)

Beskrivning

Investeringsutgifter för inventarier (landsting)

Namn

Investeringsutgifter för inventarier (landsting)

Definition

Investeringsutgifter för inventarier (landsting)

Beskrivning

Investeringsutgifter för inventarier (landsting)

Kommentar

Referenstid
 Arkiveras Ja
 Dimension Nej
 Operationell definition Investeringsutgifter för inventarier (landsting) Inventarier som inte är medicintekniska inventarier. Variabeln är en däravrad till Investeringsutgifter.

Värde

Representation Värde
 Måttenhet Miljoner kronor (MSEK)
 Beskrivning

Investeringsutgifter för med.tek. inventarier (landsting)

Namn Investeringsutgifter för med.tek. inventarier (landsting)
 Definition Investeringsutgifter för medicintekniska inventarier
 Beskrivning Investeringsutgifter för medicintekniska inventarier
 Kommentar
 Referenstid
 Arkiveras Ja
 Dimension Nej
 Operationell definition Investeringsutgifter för medicintekniska inventarier Variabeln är en däravrad till Investeringsutgifter.

Värde

Representation Värde
 Måttenhet Miljoner kronor (MSEK)
 Beskrivning

Investeringsutgifter, därav köpt mark och byggnader (landsting)

Namn Investeringsutgifter, därav köpt mark och byggnader (landsting)
 Definition Del av investeringsutgifter som är köpt mark och byggnader.
 Beskrivning Del av investeringsutgifter som är köpt mark och byggnader.
 Kommentar
 Referenstid
 Arkiveras Ja
 Dimension Nej
 Operationell definition Del av investeringsutgifter som är köpt mark och byggnader. Variabeln är en däravrad till Investeringsutgifter.

Värde

Representation Värde
 Måttenhet Miljoner kronor (MSEK)
 Beskrivning

Investeringsutgifter, därav leasing

Namn Investeringsutgifter, därav leasing
 Definition Del av investeringsutgifter som är leasing.
 Beskrivning Del av investeringsutgifter som är leasing.
 Kommentar
 Referenstid
 Arkiveras Ja
 Dimension Nej

Operationell definition Del av investeringsutgifter som är leasing. Variabeln är en däravrad till Investeringsutgifter.

Värdemängd

Representation Värde
Måttenhet Miljoner kronor (MSEK)
Beskrivning

Kostnader för köpt verksamhet (landsting)

Namn Kostnader för köpt verksamhet (landsting)
Definition Kostnader för köpt verksamhet till landstingens huvudsakliga verksamhet.
Beskrivning Kostnader för köpt verksamhet till landstingens huvudsakliga verksamhet. Här ingår köp av hälso- och sjukvård och regional utveckling. Konto 50-54 i L-Bas 2005

Kommentar

Referenstid

Arkiveras Ja

Dimension Nej

Operationell definition Kostnader för köpt verksamhet till landstingens huvudsakliga verksamhet. Här ingår köp av hälso- och sjukvård och regional utveckling. Konto 50-54 i L-Bas 2005

Värdemängd

Representation Värde
Måttenhet Miljoner kronor (MSEK)
Beskrivning

Kostnader för köpt verksamhet, därav från kommuner och landsting

Namn Kostnader för köpt verksamhet, därav från kommuner och landsting
Definition Kostnader för köpt verksamhet till landstingens huvudsakliga verksamhet, därav från kommuner och landsting.
Beskrivning Kostnader för köpt verksamhet till landstingens huvudsakliga verksamhet, därav till kommuner och landsting. Här ingår köp av hälso- och sjukvård och regional utveckling. Konto 50-54 i L-Bas 2005

Kommentar

Referenstid

Arkiveras Ja

Dimension Nej

Operationell definition Kostnader för köpt verksamhet till landstingens huvudsakliga verksamhet, därav till kommuner och landsting. Här ingår köp av hälso- och sjukvård och regional utveckling. Konto 50-54 i L-Bas 2005 Variabeln är en däravrad till Kostnader för köpt verksamhet.

Värdemängd

Representation Värde
Måttenhet Miljoner kronor (MSEK)
Beskrivning

Kostnader för köpt verksamhet, därav till landstingsägda företag och övriga företag (landsting)

Namn Kostnader för köpt verksamhet, därav till landstingsägda företag och övriga företag (landsting)

Definition Kostnader för köpt verksamhet till landstingens huvudsakliga verksamhet, därav till landstingsägda företag och övriga företag.

Beskrivning Kostnader för köpt verksamhet till landstingens huvudsakliga verksamhet, därav till landstingsägda företag och övriga företag. Här ingår köp av hälso- och sjukvård och regional utveckling. Konto 50-54 i L-Bas 2005

Kommentar

Referenstid

Arkiveras Ja

Dimension Nej

Operationell definition Kostnader för köpt verksamhet till landstingens huvudsakliga verksamhet, därav till landstingsägda företag och övriga företag. Här ingår köp av hälso- och sjukvård och regional utveckling. Konto 50-54 i L-Bas 2005. Variabeln är en däravrad till Kostnader för köpt verksamhet.

Värde

Representation Värde

Måttenhet Miljoner kronor (MSEK)

Beskrivning

Lämnade bidrag inkl trafik

Namn Lämnade bidrag inkl trafik

Definition Här redovisas landstingets lämnade bidrag, inkl bidrag till länstrafikbolag.

Beskrivning Här redovisas landstingets lämnade bidrag, inkl bidrag till länstrafikbolag. Konto 58 i L-Bas 05.

Kommentar

Referenstid

Arkiveras Ja

Dimension Nej

Operationell definition Här redovisas landstingets lämnade bidrag, inkl bidrag till länstrafikbolag. Konto 58 i L-Bas 05.

Värde

Representation Värde

Måttenhet Miljoner kronor (MSEK)

Beskrivning

Lämnade bidrag inkl trafik, därav till kommuner och landsting

Namn Lämnade bidrag inkl trafik, därav till kommuner och landsting

Definition Här redovisas landstingets lämnade bidrag, inkl bidrag till länstrafikbolag. På denna variabel redovisas den del av bidragen som gått till kommuner och landsting.

Beskrivning Här redovisas landstingets lämnade bidrag, inkl bidrag till länstrafikbolag. På denna variabel redovisas den del av bidragen som gått till kommuner och landsting.

Kommentar

Referenstid

Arkiveras Ja

Dimension Nej

Operationell definition Här redovisas landstingets lämnade bidrag, inkl bidrag till länstrafikbolag. På denna variabel redovisas den del av bidragen som gått till kommuner och

landsting. Variabeln är en däravrad till Lämnade bidrag inkl trafik

Värde mängd

Representation Värde
Måttenhet Miljoner kronor (MSEK)
Beskrivning

Lämnade bidrag inkl trafik, därav till landstingsägda företag

Namn Lämnade bidrag inkl trafik, därav till landstingsägda företag
Definition Här redovisas landstingets lämnade bidrag, inkl bidrag till länstrafikbolag. På denna variabel redovisas den del av bidragen som gått till landstingsägda bolag.
Beskrivning Här redovisas landstingets lämnade bidrag, inkl bidrag till länstrafikbolag. På denna variabel redovisas den del av bidragen som gått till landstingsägda bolag. Del av konto 58 i L-Bas 05.

Kommentar

Referenstid

Arkiveras Ja

Dimension Nej

Operationell definition Här redovisas landstingets lämnade bidrag, inkl bidrag till länstrafikbolag. På denna variabel redovisas den del av bidragen som gått till landstingsägda bolag. Del av konto 58 i L-Bas 05. Variabeln är en däravrad till Lämnade bidrag inkl trafik.

Värde mängd

Representation Värde
Måttenhet Miljoner kronor (MSEK)
Beskrivning

Lämnade bidrag inkl trafik, därav till övriga företag

Namn Lämnade bidrag inkl trafik, därav till övriga företag
Definition Här redovisas landstingets lämnade bidrag, inkl bidrag till länstrafikbolag. På denna variabel redovisas den del av bidragen som gått till företag som inte är landstingsägda.
Beskrivning Här redovisas landstingets lämnade bidrag, inkl bidrag till länstrafikbolag. På denna variabel redovisas den del av bidragen som gått till företag som inte är landstingsägda. Del av konto 58 i L-Bas 05.

Kommentar

Referenstid

Arkiveras Ja

Dimension Nej

Operationell definition Här redovisas landstingets lämnade bidrag, inkl bidrag till länstrafikbolag. På denna variabel redovisas den del av bidragen som gått till företag som inte är landstingsägda. Del av konto 58 i L-Bas 05.

Värde mängd

Representation Värde
Måttenhet Miljoner kronor (MSEK)
Beskrivning

Lämnade bidrag inkl trafik, varav trafik

Namn Lämnade bidrag inkl trafik, varav trafik

Definition	Här redovisas landstingens bidrag till länstrafikbolag.
Beskrivning	Här redovisas landstingens bidrag till länstrafikbolag. Del av konto 58 i L-Bas 05.
Kommentar	
Referenstid	
Arkiveras	Ja
Dimension	Nej
Operationell definition	Här redovisas landstingens bidrag till länstrafikbolag. Del av konto 58 i L-Bas 05. Variabeln är en däravrad till Lämnade bidrag inkl trafik. Värdet som förekommer här återfinns även i övriga däravraden till huvudraden.

Värdemängd

Representation	Värde
Måttenhet	Miljoner kronor (MSEK)
Beskrivning	

Löner exkl. skattefria ersättningar

Namn	Löner exkl. skattefria ersättningar
Definition	Löner exkl. skattefria ersättningar redovisas under verksamhetens kostnader
Beskrivning	Löner exkl. skattefria ersättningar enligt konto 40-41, 43 exkl 43x1 i L-Bas - 05
Kommentar	
Referenstid	
Arkiveras	Ja
Dimension	Nej
Operationell definition	Löner exkl. skattefria ersättningar enligt konto 40-41, 43 exkl 43x1 i L-Bas - 05

Värdemängd

Representation	Värde
Måttenhet	Miljoner kronor (MSEK)
Beskrivning	

Material och tjänster

Namn	Material och tjänster
Definition	Material och tjänster, redovisas i verksamhetens kostnader
Beskrivning	Material och tjänster, redovisas i verksamhetens kostnader. Konto 56-57 och 60-76 i L-Bas 05
Kommentar	
Referenstid	
Arkiveras	Ja
Dimension	Nej
Operationell definition	Material och tjänster, redovisas i verksamhetens kostnader. Konto 56-57 och 60-76 i L-Bas 05

Värdemängd

Representation	Värde
Måttenhet	Miljoner kronor (MSEK)
Beskrivning	

Material och tjänster, därav fastighetsunderhåll

Namn	Material och tjänster, därav fastighetsunderhåll
------	--

Definition	Material och tjänster, därav fastighetsunderhåll. Redovisas i verksamhetens kostnader.
Beskrivning	Material och tjänster, därav fastighetsunderhåll. Redovisas i verksamhetens kostnader. Konto 607 i L-Bas 05.
Kommentar	
Referenstid	
Arkiveras	Ja
Dimension	Nej
Operationell definition	Material och tjänster, därav fastighetsunderhåll. Redovisas i verksamhetens kostnader. Konto 607 i L-Bas 05. Variabeln är en däravrad till Material och tjänster.

Värdemängd

Representation	Värde
Måttenhet	Miljoner kronor (MSEK)
Beskrivning	

Material och tjänster, därav läkemedel inom läkemedelsförmånen (öppen vård)

Namn	Material och tjänster, därav läkemedel inom läkemedelsförmånen (öppen vård)
Definition	Material och tjänster, därav läkemedel inom läkemedelsförmånen (öppen vård). Redovisas i verksamhetens kostnader.
Beskrivning	Material och tjänster, därav läkemedel inom läkemedelsförmånen (öppen vård). Redovisas i verksamhetens kostnader. Konto 5611, 5612 och 5613 i L-Bas 05
Kommentar	
Referenstid	
Arkiveras	Ja
Dimension	Nej
Operationell definition	Material och tjänster, därav läkemedel inom läkemedelsförmånen (öppen vård). Redovisas i verksamhetens kostnader. Konto 5611, 5612 och 5613 i L-Bas 05. Variabeln är en däravrad till Material och tjänster

Värdemängd

Representation	Värde
Måttenhet	Miljoner kronor (MSEK)
Beskrivning	

Patientavgifter och andra avgifter

Namn	Patientavgifter och andra avgifter
Definition	Här redovisas patientavgifter och andra avgifter
Beskrivning	Patientavgifter och andra avgifter enligt konto 30 i L-Bas -05.
Kommentar	
Referenstid	
Arkiveras	Ja
Dimension	Nej
Operationell definition	Patientavgifter och andra avgifter enligt konto 30 i L-Bas -05.

Värdemängd

Representation	Värde
Måttenhet	Miljoner kronor (MSEK)
Beskrivning	

Pensionsutbetalningar (exkl löneskatt)

Namn	Pensionsutbetalningar (exkl löneskatt)
Definition	Pensionsutbetalningar, redovisas under verksamhetens kostnader
Beskrivning	Pensionsutbetalningar, konto 445-446 enl L-Bas -05
Kommentar	
Referenstid	
Arkiveras	Ja
Dimension	Nej
Operationell definition	Pensionsutbetalningar, konto 445-446 enl L-Bas -05 Variabeln är en däravrad till Övriga kostnader för personal.

Värde

Representation	Värde
Måttenhet	Miljoner kronor (MSEK)
Beskrivning	

Skatteintäkter landsting

Namn	Skatteintäkter landsting
Definition	Här redovisas landstingens skatteintäkter.
Beskrivning	Här redovisas landstingens skatteintäkter. Konto 80 i L-Bas -05.
Kommentar	
Referenstid	
Arkiveras	Ja
Dimension	Nej
Operationell definition	Här redovisas landstingens skatteintäkter. Konto 80 i L-Bas -05.

Värde

Representation	Värde
Måttenhet	Miljoner kronor (MSEK)
Beskrivning	

Sociala och andra avgifter enl lag och avtal (inkl löneskatt)

Namn	Sociala och andra avgifter enl lag och avtal (inkl löneskatt)
Definition	Sociala och andra avgifter enligt lag och avtal (inkl löneskatt), konto 45 i L-Bas 05.
Beskrivning	Sociala och andra avgifter enligt lag och avtal (inkl löneskatt), konto 45 i L-Bas 05.
Kommentar	
Referenstid	
Arkiveras	Ja
Dimension	Nej
Operationell definition	Sociala och andra avgifter enligt lag och avtal (inkl löneskatt), konto 45 i L-Bas 05. Variabeln är en däravrad till Övriga kostnader för personal.

Värde

Representation	Värde
Måttenhet	Miljoner kronor (MSEK)
Beskrivning	

Specialdestinerade statsbidrag, därav ALF-medel

Namn	Specialdestinerade statsbidrag, därav ALF-medel
------	---

Definition	Här redovisas de specialdestinerade statsbidrag som är ALF-medel.
Beskrivning	Här redovisas de specialdestinerade statsbidrag som är ALF-medel. Del av konto 381, 382 och 383 i L-Bas -05.
Kommentar	
Referenstid	
Arkiveras	Ja
Dimension	Nej
Operationell definition	Här redovisas de specialdestinerade statsbidrag som är ALF-medel. Del av konto 381, 382 och 383 i L-Bas -05. Variabeln är en däravrad till Specialdestinerade statsbidrag (som i sin tur är en däravrad till Erhållna bidrag)

Värde

Representation	Värde
Måttenhet	Miljoner kronor (MSEK)
Beskrivning	

Verksamhetens intäkter landsting

Namn	Verksamhetens intäkter landsting
Definition	Verksamhetens intäkter exkl. interna poster, dvs interna intäkter räknas bort. Totalt för landstingets samtliga verksamheter.
Beskrivning	Verksamhetens intäkter exkl. interna poster, dvs interna intäkter har räknats bort.
Kommentar	
Referenstid	
Arkiveras	Ja
Dimension	Nej
Operationell definition	Verksamhetens intäkter exkl interna poster, dvs interna intäkter har räknats bort. Verksamhetens intäkter är en summa av följande variabler: Patientavgifter och andra avgifter Försäljning av verksamhet Försäljning av tjänster Försäljning av material och varor Erhållna bidrag Övriga intäkter

Värde

Representation	Värde
Måttenhet	Miljoner kronor (MSEK)
Beskrivning	

Verksamhetens kostnader, landsting

Namn	Verksamhetens kostnader, landsting
Definition	Verksamhetens kostnader exkl. interna poster dvs interna kostnader har räknats bort. Totalt för landstingets samtliga verksamheter.
Beskrivning	Verksamhetens kostnader exkl. interna poster dvs interna kostnader har räknats bort.
Kommentar	
Referenstid	
Arkiveras	Ja
Dimension	Nej
Operationell definition	Verksamhetens kostnader exkl. interna poster dvs interna kostnader har räknats bort. Variabeln är en summa av följande variabler: Löner Övriga personalkostnader Kostnader för köpt verksamhet Verksamhetsanknutna tjänster Material och tjänster Lämnade bidrag Övriga kostnader

Värdemängd

Representation Värde
 Måttenhet Miljoner kronor (MSEK)
 Beskrivning

Verksamhetsanknutna tjänster

Namn Verksamhetsanknutna tjänster
 Definition Verksamhetsanknutna tjänster (köp av laboratorie-, röntgen- och ambulanstjänster mm)
 Beskrivning Verksamhetsanknutna tjänster (köp av laboratorie-, röntgen- och ambulanstjänster mm). Konto 55 i L-Bas 05.
 Kommentar
 Referenstid
 Arkiveras Ja
 Dimension Nej
 Operationell definition Verksamhetsanknutna tjänster (köp av laboratorie-, röntgen- och ambulanstjänster mm). Konto 55 i L-Bas 05.

Värdemängd

Representation Värde
 Måttenhet Miljoner kronor (MSEK)
 Beskrivning

Verksamhetsanknutna tjänster, därav från kommuner och landsting

Namn Verksamhetsanknutna tjänster, därav från kommuner och landsting
 Definition Verksamhetsanknutna tjänster, därav från kommuner och landsting. Köp av laboratorie-, röntgen- och ambulanstjänster mm.
 Beskrivning Verksamhetsanknutna tjänster, därav från kommuner och landsting. (köp av laboratorie-, röntgen- och ambulanstjänster mm). Konto 55 i L-Bas 05.
 Kommentar
 Referenstid
 Arkiveras Ja
 Dimension Nej
 Operationell definition Verksamhetsanknutna tjänster, därav från kommuner och landsting. (köp av laboratorie-, röntgen- och ambulanstjänster mm). Konto 55 i L-Bas 05. Variabeln är en däravrad till Verksamhetsanknutna tjänster.

Värdemängd

Representation Värde
 Måttenhet Miljoner kronor (MSEK)
 Beskrivning

Verksamhetsanknutna tjänster, därav från landstingsägda företag och övriga företag

Namn Verksamhetsanknutna tjänster, därav från landstingsägda företag och övriga företag
 Definition Verksamhetsanknutna tjänster, därav från landstingsägda företag och övriga företag (köp av laboratorie-, röntgen- och ambulanstjänster mm)
 Beskrivning Verksamhetsanknutna tjänster, därav från landstingsägda företag och övriga företag (köp av laboratorie-, röntgen- och ambulanstjänster mm). Konto 55 i L-Bas 05.
 Kommentar
 Referenstid

Arkiveras	Ja
Dimension	Nej
Operationell definition	Verksamhetsanknutna tjänster, därav från landstingsägda företag och övriga företag (köp av laboratorie-, röntgen- och ambulanstjänster mm). Konto 55 i L-Bas 05. Variabeln är en däravrad till Verksamhetsanknutna tjänster.

Värde

Representation	Värde
Måttenhet	Miljoner kronor (MSEK)
Beskrivning	

Verksamhetsanknutna tjänster, varav inhyrd personal

Namn	Verksamhetsanknutna tjänster, varav inhyrd personal
Definition	Verksamhetsanknutna tjänster, varav inhyrd personal
Beskrivning	Verksamhetsanknutna tjänster, varav inhyrd personal. Konto 555 i L-Bas 05.
Kommentar	
Referenstid	
Arkiveras	Ja
Dimension	Nej
Operationell definition	Verksamhetsanknutna tjänster, varav inhyrd personal. Konto 555 i L-Bas 05. Variabeln är en däravrad till Verksamhetsanknutna tjänster. Värdet på den här variabeln kan även återfinnas bland övriga däravrad till den huvudraden.

Värde

Representation	Värde
Måttenhet	Miljoner kronor (MSEK)
Beskrivning	

Övriga intäkter (landsting)

Namn	Övriga intäkter (landsting)
Definition	Här redovisas de övriga intäkter som ingår i verksamhetens intäkter, men som inte kan hänföras till någon annan kontogrupp.
Beskrivning	Här redovisas de övriga intäkter som ingår i verksamhetens intäkter, men som inte kan hänföras till någon annan kontogrupp.
Kommentar	
Referenstid	
Arkiveras	Ja
Dimension	Nej
Operationell definition	Här redovisas de övriga intäkter som ingår i verksamhetens intäkter, men som inte kan hänföras till någon annan kontogrupp. Konto 39 i L-Bas -05.

Värde

Representation	Värde
Måttenhet	Miljoner kronor (MSEK)
Beskrivning	

Övriga investeringsutgifter (landsting)

Namn	Övriga investeringsutgifter (landsting)
Definition	Övriga investeringsutgifter (landsting), dock ej finansiella
Beskrivning	Övriga investeringsutgifter (landsting), dock ej finansiella
Kommentar	

Referenstid
 Arkiveras Ja
 Dimension Nej
 Operationell definition Övriga investeringsutgifter (landsting), dock ej finansiella. Här redovisas de investeringar som inte går in under byggnader, inventarier eller medicintekniska inventarier. Variabeln är en däravrad till Investeringsutgifter.

Värde

Representation Värde
 Måttenhet Miljoner kronor (MSEK)

Beskrivning

Övriga kostnader (landsting)

Namn Övriga kostnader (landsting)
 Definition Övriga kostnader inom verksamhetens kostnader
 Beskrivning Övriga kostnader inom verksamhetens kostnader. Här redovisas kostnader som inte går in under andra variabler men som ingår i verksamheten.

Kommentar

Referenstid

Arkiveras Ja

Dimension Nej

Operationell definition Övriga kostnader inom verksamhetens kostnader. Här redovisas kostnader som inte går in under andra variabler men som ingår i verksamheten.

Värde

Representation Värde
 Måttenhet Miljoner kronor (MSEK)

Beskrivning

Övriga kostnader för personal

Namn Övriga kostnader för personal
 Definition Övriga kostnader för personal, redovisas under verksamhetens kostnader.
 Beskrivning Övriga personalkostnader

Kommentar

Referenstid

Arkiveras Ja

Dimension Nej

Operationell definition Övriga personalkostnader består av konto 43x1 samt 44-46 enligt L-Bas 2005. Konto underindelas i "sociala och andra avgifter enligt lag och avtal" (konto 45), "avgiftsbetämd ålderspension i KAP-KL" (konto 4411) samt "pensionsutbetalningar" (konto 445-446)

Värde

Representation Värde
 Måttenhet Miljoner kronor (MSEK)

Beskrivning

4.2 Arkiveringsversioner

4.3 Erfarenheter från senaste undersökningsomgången

Bilaga 1

Systemdokumentation, kvartalsutfallet för kommuner

Revision Nummer	Revision Datum	Summarisk beskrivning av ändringar	Ändringarna markerade
0.1	030704	Första utkast	
0.2	041227	Lagt till kapitlet "Underhåll" med en beskrivning av vad som måste ändras inför första kvartalet varje nytt år och vad som måste göras inför körningen av kvartal 2 varje år. Vidare så har kapitlet "Övrigt" utökats till att också beskriva hur SAS startas och var loggarna sparas.	
2.0	070104	Omarbetat dokumentet för att spegla de ändringar som gjorts i samband med att systemet byggts om till en .NET applikation.	

Innehåll

1	Inledning.....	50
2	Krav och beroenden från andra system	50
3	Säkerhetsaspekter	50
4	Verksamhetsregler	51
	4.1 Uppdatering av RS-värden	51
	4.1.1.....	Externa Utgifter51
	4.1.2.....	Externa Inkomster51
	Investeringar	51
	4.2 Exkludering av kommunvärden.....	52
	4.3 Svarandes utveckling och svarandes andel.....	52
	4.3.1.....	Svarandes utveckling52
	4.3.2.....	Svarandes andel53
	4.4 Imputeringar	53
	4.4.1.....	Partiellt bortfall - normalrader
	4.4.2.....	Partiellt bortfall – specialrader
	4.4.3.....	Objektbortfall för storstadskommuner
	4.4.4.....	Kontroll av imputerade värden.....
	4.5 Uppräkning	58
	4.5.1.....	Normalrader58
	4.5.2.....	Specialrader59
	4.6 Slutresultat.....	60
	4.7 Övriga verksamhetsregler.....	60
5	Underhåll	61
	5.1 Årliga förändringar inför Kvartal 1	61
	5.1.1.....	Tabellen TA_SortOrd61
	5.1.2.....	Tabellen TA_Konpers61
	5.2 Årliga förändringar inför Kvartal 2	61
	5.3 Förändringar inför varje körning	62
6	Övrigt.....	62
	6.1 Servermiljö	62
	6.2 Sökvägar till SAS-program och loggar	62
	6.3 Sökvägar till SAS-data	64
	6.3.1.....	Indatabeskrivning65
	6.3.2.....	Utdatabeskrivning65
	6.4 Programbeskrivning	66
	APPENDIX A	67

Inledning

Projektet syftade till att ta fram en programmerad uppräkningsmodell för kvartalsutfallet för kommuner. Enkäten kan ses som en miniversion av räkenskapssammandraget, RS, som är en årlig totalundersökning som visar kommunernas ekonomiska läge. Undersökningen genomförs fyra gånger om året. Ett urval kommuner får då svara på frågor inom utvalda delar av områdena externa inkomster, externa utgifter och investeringar. Målet med systemet har varit att skapa en uppräkningsmodell i SAS som är lätt att använda. Denna ska medföra minskat personberoende och göra uppräkningsmodellen generell.

Krav och beroenden från andra system

- Databaserna ”RS” och ”KvUtfall” måste vara uppdaterade innan en SAS-körning begärs.
- SAS-programmen kräver två inparametrar från det VB-program som startar imputering och uppräkningsmodell:

Parameter	Beskrivning
År	Vilket år som beräkningen ska göras för.
Kvartalsenkät	Vilket kvartal som beräkningen ska göras för.

I VB-programmet måste en kontroll göras av att det är en giltig period som körningen avser. Endast det senaste kvartalets värden ska kunna uppräknas. För övriga kvartal visas de värden som då räknades fram. Vid kvartal två görs två körningar, en med gamla RS-uppgifter och en med nya. VB-programmet ska också hantera behörigheten till systemet.

- Systemet förutsätter att lämnade enkätvärden är granskade, så att t.ex. ett helårsvärde alltid är större än summan av lämnade kvartalsvärden, summan av lämnade ”därav-rader” understiger värdet på totalraden osv.

Säkerhetsaspekter

För att göra uppräkningsmodell med SAS krävs att användaren har korrekt behörighet på fyra ställen.

1. Behörighet att läsa i katalogerna som innehåller SAS-program.
2. Behörighet att skriva till katalogen som innehåller loggarna från körningarna.
3. Behörighet till de databaser där underlaget till uppräkningsmodell och imputeringar hämtas.
4. Behörighet att läsa och skriva till de kataloger som innehåller SAS-data.

Sökvägar, databasnamn och så vidare finns beskrivna i kapitel sex.

Verksamhetsregler

I detta kapitel beskrivs de verksamhetsregler som implementerats i SAS-applikationen. Reglerna är uppdelade i sex delar. En del som beskriver regler som rör uppdatering av RS-värden; en del som beskriver hur kommuner kan exkluderas från imputering och uppräknings; en del som redogör för beräkningen av svarandes utveckling och svarandes andel; en del som beskriver de regler som styr hur bortfallskompensation, via imputering, genomförs för de olika detaljrader; en del som beskriver de regler som styr hur uppräknings sker från detaljrader till sluttotals; och slutligen en beskrivning av övriga regler.

Uppdatering av RS-värden

I samband med att uppräknings ska göras med nya RS-uppgifter som grund, dvs. inför kvartalsenkät två, så hämtas de nya uppgifterna från RS-databasen och bearbetas innan de lagras i kvartalsutfallsdatabasen.

Externa Utgifter

Samtliga rader med blankettavdelning = "G" kopieras ograverat utom: '110', '180', '880', '885', '602', '183', '300', '310', '312', '313', '314', '316', '318', '320', '330', '380', '410', '411', '415', '420', '430', '440', '460', '472', '474', '476', '477', '478', '480', '580', '896'.

Ett antal nya rader skapas genom att andra rader summeras per kommun:

Nytt radnummer	Vad summeras	Villkor
'110,180'	Rad 110 och 180	Blkavd='G'
'880,885'	Rad 880 och 885	Blkavd='G'
'400'	Rad 401 och 405	Blkavd='G'
'404'	Rad 950	Blkavd='B' och kolnr in ("EG", "EI", "FG", "FI")
'407'	Rad 950	Blkavd='B' och kolnr in ("EO", "FO")

Externa Inkomster

Samtliga rader med blankettavdelning = "H" kopieras ograverat utom: '520', '550', '580', '880', '885', '310', '320', '122', '124', '736', '740', '200', '210', '280', '400', '420', '480', '896', '720'.

Ett antal nya rader skapas genom att andra rader summeras per kommun:

Nytt radnummer	Vad summeras	Villkor
'122,124'	Rad 122 och 124	Blkavd='H'
'520,550,580'	Rad 520, 550 och 580	Blkavd='H'
'880,885'	Rad 880 och 885	Blkavd='H'
'310,320'	Rad 310 och 320	Blkavd='H'
'736,740'	Rad 736 och 740	Blkavd='H'
'720,725'	Rad 720 och 725	Blkavd='H'

Investeringar

Ett antal nya rader skapas per kommun:

Nytt radnummer	Vad hämtas	Villkor
'950C'	Rad 950	Blkavd='C' och kolnr='C'
'950D'	Rad 950	Blkavd='C' och kolnr='D'
'950E'	Rad 950	Blkavd='C' och kolnr='E'
'950F'	Rad 950	Blkavd='C' och kolnr='F'
'890C'	Rad 890	Blkavd='C' och kolnr='C'
'890E'	Rad 890	Blkavd='C' och kolnr='E'

Exkludering av kommunvärden

Om en kommuns lämnade värden för en kvartalsenkät anses få för stor inverkan på uppräkningsunderlaget så är det möjligt att inför uppräkningsen exkludera kommunen från imputering och uppräkningsen. Vilka kommuner som ska exkluderas framgår av tabellen *TA_Exkludera* i databasen *KvUtfall*. Tabellen uppdateras via VB-gränssnittet. Om en kommun exkluderas så görs ingen imputering av eventuellt saknade värden för kommunen. Kommunens värden tas inte med som underlag för uppräkningsen. När värden väl räknats upp med övriga kommuner som grund adderas sedan exkluderade kommuners lämnade värden till slutresultatet.

Svarandes utveckling och svarandes andel

Som underlag för imputering och uppräkningsen används begreppen "Svarandes andel" och "Svarandes utveckling". Dessa är två procentsatser som räknas fram med SAS för varje variabel i undersökningen.

Svarandes utveckling

Utvecklingsvärdet för varje variabel talar om hur helårsvärdet för de kommuner som lämnat in fullständiga enkätsvar på en fråga har utvecklats i förhållande till ett tidigare års helårsvärde i RS. Se exempel nedan:

Summa lämnade värden	Summa RS-värden	Svarandes Utveckling
120	100	120/100 = 1,2

Vilket RS-värde som används för beräkningen styrs av vad som finns tillgängligt det kvartal körningen genomförs. I övergången från en gammal RS-version till en ny, kvartal 2, så görs en körning med varje värde så att skillnader kan kontrolleras.

Utvecklingsvärdena används för att imputera helårsvärden på variabler utifrån de värden som lämnats. För vissa s.k. hoppnader där tidigare års värden inte säger någonting om innevarande år så sätts utvecklingen till 1, dvs. ingen utveckling. Dessa är rader där: *BlkAvd* = 'C' eller (*BlkAvd*='G' och *RadNr* = '200', '210', '220') eller (*BlkAvd*='H' och *RadNr* = '100', '110', '120', '122,124').

Svarandes andel

Andelsvärdet talar om hur de kommuner som lämnat in fullständiga enkätsvar på en fråga har fördelat helårsvärdet över kvartalen. Med andra ord så beräknas av SAS hur stor andel av helårsvärdet som ligger i kvartal 1, kvartal 2 och så vidare. Se exempel nedan:

	Kvartal 1	Kvartal 2	Kvartal 3	Kvartal 4	Helår
Summa lämnade värden	50	30	20	40	140
Svarandes andel	50/140 = 0,357	30/140 = 0,214	20/140 = 0,143	40/140 = 0,286	*

Dessa andelsvärden används sedan för att imputera kvartalsvärden utifrån ett helårsvärde och för att räkna fram de uppräknade kvartalsvärdena. Endast värden från de kommuner som lämnat ett fullständigt enkätsvar för en variabel används för att räkna ut andelsvärdet, dvs. rader med partiellt bortfall inkluderas ej.

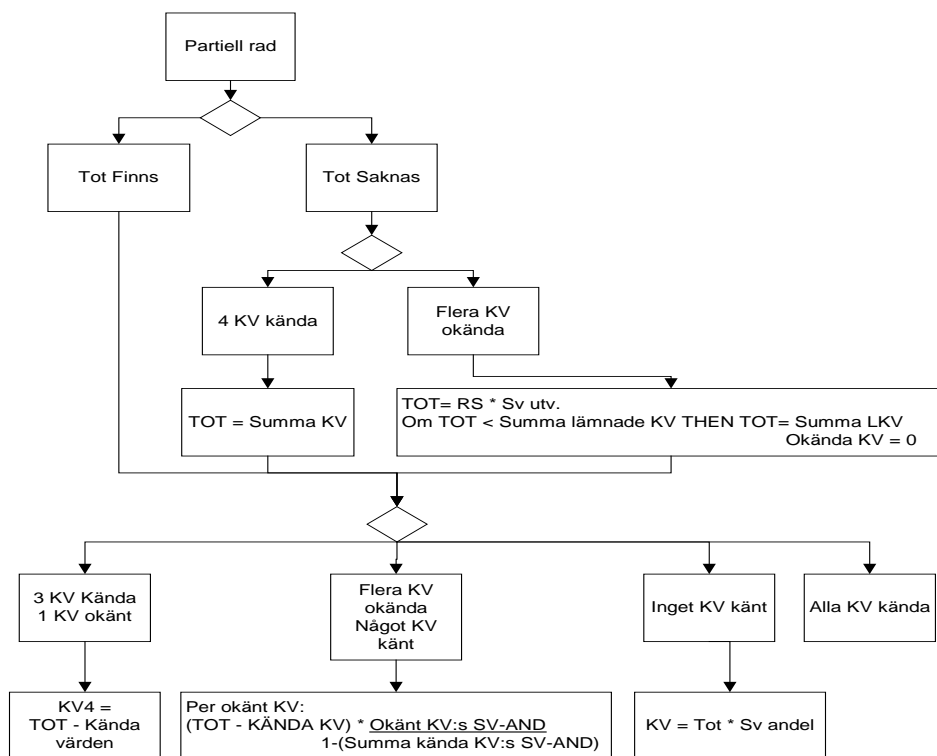
Imputeringar

Imputering för objektbortfall, dvs. enkät har ej inkommit, görs endast om den kommun som inte inkommit med någon enkät är en storstadskommun. Vilka kommuner som ska räknas som storstäder framgår av kolumnen *Storstad* i tabellen *TA_Konpers* i databasen *KvUtfall*. För objektbortfall i övrigt så görs ingen bortfallskompensation utan dessa kommuner räknas upp med övriga kommuner. För såväl storstadskommuner som övriga kommuner, med undantag för kommuner som exkluderats, imputeras värden vid partiellt bortfall. De värden som kan saknas är kvartalsuppgifter och helårsuppgifter.

Imputering av kvartals- och helårsvärden sker enligt ett normalförfarande för alla variabler utom specialraderna 103, 401, 405 och 640.

Partiellt bortfall - normalrader

Vid partiellt bortfall på en normalrad så kan imputeringen ske på olika sätt beroende på vilket/vilka värden som saknas, vilket framgår av figur 1.



Figur 1 Imputering vid partiellt bortfall på normalrad.

Om helårsvärde saknas så imputeras detta först enligt:

- Om fyra kvartalsvärden är kända så sätts helår till summan av kvartalerna.
- Om flera kvartalsvärden är okända så sätts helår till $RS * Svarandes utveckling^1$ Skulle helårsvärdet understiga summan av lämnade kvartal så sätts helåret till summan av de lämnade kvartalerna och eventuellt bortfall på något kvartal sätts till noll.

Om kvartalsvärde(n) saknas efter ovanstående så imputeras dessa enligt:

- Om tre kvartal är kända och ett är okänt så sätts det okända till *helår - lämnade kvartal*.
- Om inget kvartal är känt så sätts kvartalerna till *helår * Svarandes andel*¹
- Om något kvartal är känt, men fler än ett är okända så sätts värden på saknade kvartal till *(helårsvärde - kända kvartalsvärde) * (svarandes andel för det okända kvartalet / summan av de okända kvartalens svarandes andel)*. Detta innebär med andra ord att svarandes andel för de okända kvartalerna normeras om så att de summerar till ett, vilket är lika med 100%.

¹ Se separat rubrik

Efter imputering av dessa rader så görs en kontroll av att värdet på s.k. ”därav-rader” inte överstiger värdet på totalrader. Detta beskrivs närmare under rubriken ”Kontroll av imputerade värden”.

Partiellt bortfall – specialrader

Vid partiellt bortfall på rad 103 så görs ingen imputering.

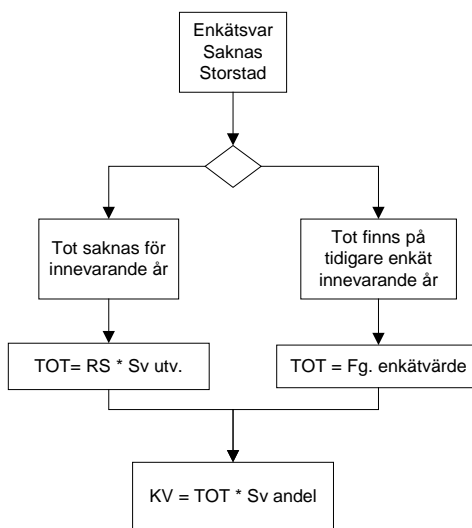
Om helårsvärde saknas på rad 640 så imputeras det till att vara detsamma som RS-värdet. Om något kvartal saknar värde, eller om helårsvärdet imputerats, så imputeras samtliga kvartal till att vara *helårsvärdet * 0,25*.

Om något värde, kvartal eller helår, saknas på raderna 401 eller 405 så imputeras samtliga värden på båda raderna, baserat på den aktuella kommunens värden i rad 400. Först beräknas, utifrån RS, hur stor andel av rad 400 som finns i rad 401 respektive 405. Därefter beräknas värden för rad 401 och 405 genom att multiplicera andelarna med de värden som finns för kvartal och helår på rad 400. Se exempel nedan:

Radnr	RS-värde	RS-andel	Kvartal 1	Kvartal 2	Kvartal 3	Kvartal 4	Helår
400	100	*	50	30	20	40	140
401	70	$70/100 = 0,7$	$50*0,7 = 35$	$30*0,7 = 21$	$20*0,7 = 14$	$40*0,7 = 28$	$140*0,7 = 98$
405	30	$30/100 = 0,3$	$50*0,3 = 15$	$30*0,3 = 9$	$20*0,3 = 6$	$40*0,3 = 12$	$140*0,3 = 42$

Objektbortfall för storstadskommuner

Vid objektbortfall på en storstadskommun så imputeras samtliga värden. Imputeringen av de olika raderna kan ske på olika sätt beroende på om värden lämnats på tidigare enkäter under innevarande år, vilket framgår av bilden nedan.



Figur 2 Imputering vid objektbortfall på storstadskommun

- Om helårsvärde, för den aktuella raden, finns på en tidigare enkät innevarande år så används det då lämnade värdet. I annat fall används *RS * Svarandes Utveckling*²
- Kvartalen imputeras sedan från helårsvärdet genom att ta *Helårsvärdet * Svarandes andel*². Eventuellt tidigare lämnade kvartalsvärden ignoreras.

Efter imputering av dessa rader så görs en kontroll av att värdet på s.k. ”därav-rader” inte överstiger värdet på totalrader. Detta beskrivs närmare under rubriken ”Kontroll av imputerade värden”.

² Se separat rubrik

Kontroll av imputerade värden

Efter att värden imputerats så görs för vissa rader en del kontroller. Oftast rör det sig om att summan på s.k. "därav-rader" inte får överstiga värdet på totalraden. Om så skulle vara fallet för något kvartalsvärde, helårsvärde eller prognos, så måste en ny imputering göras. Orsaken till att problemet uppstår är att raderna imputeras individuellt, dvs. en "därav-rad" kan vara imputerad medan totalraden hämtats från enkäten eller tvärt om. I vissa fall blir då summan på "därav-raderna" större än summan på totalraden.

Om reglerna för någon av kontrollerna som beskrivs nedan bryts så skrivs en rad till tabellen *utdata.kontrollista*. Där ges information om vilken regel som brutits av vilken kommun. Vilka kontroller som genomförs och hur imputeringarna görs om i de fall "därav-raderna" överstiger totalraderna framgår nedan:

Rad 590 (avd.G) > Summan av rad 340, 350, 400, 450, 470 (avd.G)

Om summan av "därav-raderna" för något kvartal eller helåret överstiger totalradens värde så imputeras samtliga "därav-rader" oavsett vilka värden som inkommit via enkäterna. Såväl kvartalsvärden som helårsvärden imputeras. Som grund för imputeringarna används värdet på totalraden och RS. Först beräknas, utifrån RS, hur stor andel av totalraden, 590, som finns i respektive "därav-rad". Därefter beräknas värdena för "därav-raderna" genom att multiplicera andelarna med de värden som finns för kvartal och helår på totalraden.

Rad 950C > = rad 890C

Rad 950C > = summan av rad 950D, 950E, 950F

Rad 890C > = rad 890E

Rad 950 E > = rad 890E

Om någon av ovanstående regler bryts så görs följande:

- *Om totalraden 950C inte är imputerad men någon eller några av "därav-raderna" imputerats, helt eller delvis så sker följande:*
 - Om endast rad 890E imputerats så sätts dess värden till 0
 - I övriga fall beräknas, utifrån RS, hur stor andel av totalraden, 950C, som finns i respektive "därav-rad". Därefter beräknas värden för helår på "därav-raderna" genom att multiplicera andelarna med de värden som finns för helår på totalraden. Därefter beräknas kvartalsvärden genom att ta *Helårsvärdet * Svarandes andel*
- *Om Totalraden 950C är imputerad så ignoreras alla ifyllda rader och imputeras istället helt enligt nedan:*
 - Helårsvärdet sätts till RS-värdet
 - Kvartalen beräknas genom att ta *Helårsvärdet * Svarandes andel*

Rad 210 (G) >= Rad 950E (C)

Om rad 950E eller 210 (G) imputerats och 950E efter detta överstiger rad 210 så sätts det lägsta beloppet av de två raderna på rad 950E för kvartalen. Helårsvärdet sätts i kvartal 4 till summan av

kvartalen. Övriga kvartal sätts helårsvärdet till det lägsta värdet av rad 950E och 210. Rad 210 kopieras inte i sin helhet på grund av risken för att ”därav-raden” 950E då skulle kunna bidra till att summan av ”därav-raderna” överstiger totalraden 950C.

Rad 220 (G) >= Rad 950F (C)

Om rad 950F eller 220 (G) imputerats och 950F efter detta överstiger rad 220 så sätts det lägsta beloppet av de två raderna på rad 950E för kvartalen. Helårsvärdet sätts i kvartal 4 till summan av kvartalen. Övriga kvartal sätts helårsvärdet till det lägsta värdet av rad 950F och 220. Rad 220 kopieras inte i sin helhet på grund av risken för att ”därav-raden” 950F då skulle kunna bidra till att summan av ”därav-raderna” överstiger totalraden 950C.

Rad 620 (avd.G) > Rad 630

Om Rad 630 eller 620(G) imputerats och Rad 630 > Rad 620(G) så ignoreras samtliga värden på båda raderna. Helårsvärden imputeras som $RS * Svarandes Utveckling$. Kvartalen imputeras som $Helårsvärde * Svarandes andel$.

Uppräkning

Eftersom kvartalsutfallet är en urvalsundersökning, 79 av 289 kommuner är utvalda, så måste de inkomna värdena räknas upp för att även representera de kommuner som ej är med i urvalet. Uppräkningen baseras på värden för 76 av de 79 kommuner som är med i undersökningen. De som ej är grund för uppräkningsunderlaget är de tre storstadskommunerna som skulle få allt för stor påverkan på uppräkningsunderlaget. Om kommuner exkluderats vid en körning så hanteras dessa som storstäder och ingår inte heller i uppräkningsunderlaget.

Själva uppräkningsarbetet görs på samma sätt för i stort sett alla rader, vissa undantag finns dock bland specialraderna. För normalrader sker uppräkning för såväl helårsvärden som kvartalsvärden. Gemensamt för samtliga variabler, dvs. specialrader såväl som normalrader, är att imputerade värden tas med i underlaget för uppräkningsarbetet. Uppräkningsunderlaget kommer således att bestå av såväl lämnade som imputerade värden.

Uppräkningsprinciperna förklaras i efterföljande stycken.

Normalrader

Uppräkningen av helårsvärden

- Först räknas en uppräkningskvot fram, per variabel, genom att dela summa lämnade värden med summa RS för inkomna, ej exkluderade, kommuner av de 76 småstadskommunerna.
- Därefter beräknas en totalsumma från RS för samtliga kommuner utom storstäder och exkluderade kommuner.
- Slutligen multipliceras totalsumman med uppräkningskvoten, vilket ger det uppräknade helårsvärdet.

Uppräkning av kvartalsvärden

- Kvartalsvärden för normalrader räknas fram genom att multiplicera helårsvärdet med svarandes andel för varje variabel.

Specialrader

För rad 103 görs ingen uppräkning utan inkomna värden summeras endast.

För helårsvärdet på rad 640(G) räknas negativa och positiva belopp upp separat, enligt förfarandet vid normal uppräkning. Differensen blir sedan preliminärt utfall. Kvartalsvärden räknas sedan ut som 25% av helårsvärdet för varje kvartal.

För raderna 401 och 405 görs normal uppräkning.

Slutresultat

När värden räknats upp för samtliga variabler så skapas slutresultatet genom att summera uppräknade värden med lämnade och imputerade värden för storstadskommuner och lämnade värden för kommuner som exkluderats från uppräknningen.

Övriga verksamhetsregler

Samtliga rader där det i RS saknas värden betraktas som om värdet är 0.

Underhåll

I detta stycke beskrivs det underhåll som måste göras varje år för att SAS-körningarna ska fungera.

Årliga förändringar inför Kvartal 1

I databasen *KvUtfall* måste uppdateringar göras så att det framgår vilka kommuner och variabler som ska ingå i uppräkningsen under året. Detta bygger på att det är samma kommuner och variabler som ingår i uppräkningsen under alla fyra kvartalen. De förändringar som måste göras beskrivs nedan.

Tabellen TA_SortOrd

Innehållet i denna tabell styr vilka variabler som kommer räknas upp i SAS. För att en variabel ska komma med i uppräkningsen så måste det år uppräkningsen avser ligga i intervallet som utgörs av kolumnerna "*Uppraknas_fom*" och "*Uppraknas_tom*". Inför kvartal 1 varje år måste således denna tabell uppdateras med eventuellt nya variabler och variabler som utgått ur uppräkningsen. Tabellen uppdateras via VB-gränssnittet.

Tabellen TA_Konpers

Innehållet i denna tabell styr vilka kommuner som kommer räknas upp i SAS. För att en kommun ska komma med i uppräkningsen så måste det år uppräkningsen avser ligga i intervallet som utgörs av kolumnerna "*Uppraknas_fom*" och "*Uppraknas_tom*". I kolumnen "Storstad" anges om kommunen ska räknas upp som en vanlig kommun eller om kommunen betraktas som storstad. För att kommunen ska betraktas som normal så ska fältet innehålla värdet "0" och för att betraktas som storstad ska det innehålla värdet "1". Inför kvartal 1 varje år måste således denna tabell uppdateras med eventuellt nya kommuner och kommuner som utgått ur uppräkningsen. Tabellen uppdateras via VB-gränssnittet.

Årliga förändringar inför Kvartal 2

Uppräkningsen i SAS baseras på de värden som finns i RS. I och med att uppräkningsen byter basår, vilket sker i kvartal 2, så kan också förändringar av SAS-programmen krävas. För att hantera detta så krävs att det sparas en uppsättning SAS-program per basår. Inför kvartal två måste därför en ny version SAS-program läggs upp för det nya basåret. Detta måste ske oavsett om några förändringar skett eller ej. Om inga förändringar skett från föregående års program så kan dessa kopieras rakt av.

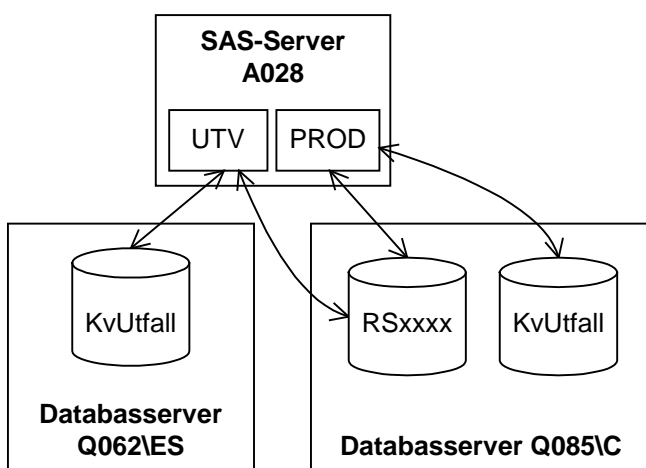
Förändringar inför varje körning

Om en eller flera kommuners lämnade enkätvärden ska exkluderas från uppräkningsen av en specifik kvartalsenkät så måste dessa kommuner läggas till i tabellen *TA_Exkludera* i databasen *KvUtfall*. Tabellen uppdateras via VB-gränssnittet.

Övrigt

I detta kapitel beskrivs mer tekniska detaljer om SAS-delen av kvartalsutfallet. I ett stycke beskrivs servermiljön; i ett annat sökvägar till program, loggar och data (där finns även in- och utdatabeskrivningar); samt ett stycke som redogör för de olika SAS-programmen.

Servermiljö



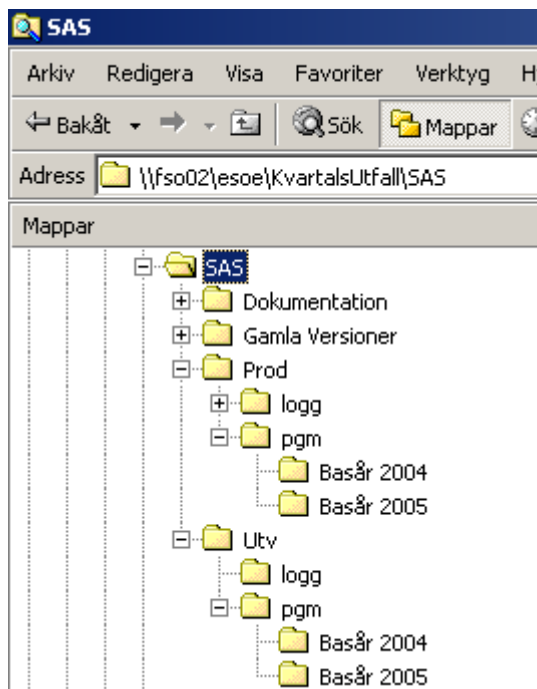
För att utvecklingsarbete med systemet ska kunna genomföras utan att produktionsdata går förlorat, så finns det både en test- och en produktionsdatabas för kvartalsutfallet. Dessa är placerade på databasserverna *Q062\ES* respektive *Q085\C*.

Såväl utvecklings- som produktionskörningar av uppräkningsen i SAS exekveras på SAS-server A028. På denna server lagras även allt SAS-data. SAS-datat är också det separerat, i de två underkatalogerna "UTV" och "PROD", så att utvecklingskörningar kan genomföras utan att störa produktionen. RS-data hämtas för både utveckling och produktion från produktionsdatabasen.

Sökvägar till SAS-program och loggar

Samtliga SAS-program och loggar finns i underkataloger till sökvägen `\\fso02\esoe\` vilket är detsamma som MP/OE:s enhetsbokstav *M:*.

Det som rör SAS i kvartalsutfallet finns samlat under sökvägen \\fso02\esoe\KvartalsUtfall\SAS\

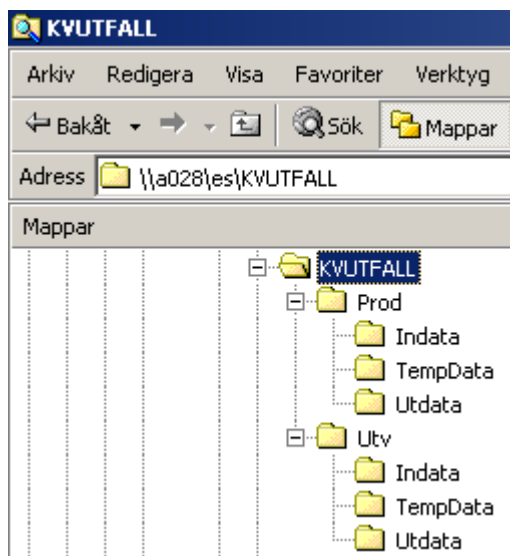


I tabellen nedan beskrivs översiktligt vad som finns i de olika katalogerna.

Sökväg	Innehåll
\\fso02\esoe\KvartalsUtfall\SAS\Prod\logg	Loggar från samtliga produktionskörningar
\\fso02\esoe\KvartalsUtfall\SAS\Prod\pgm	Initieringsprogram för SAS-körningar i produktionsmiljön, samt en underkatalog per basår med kod för själva uppräknigen.
\\fso02\esoe\KvartalsUtfall\SAS\Utv\logg	Loggar från körningar i utvecklingsmiljön
\\fso02\esoe\KvartalsUtfall\SAS\Utv\pgm	Initieringsprogram för SAS-körningar i utvecklingsmiljön, samt en underkatalog per basår med kod för själva uppräknigen.

Sökvägar till SAS-data

Allt SAS-data för kvartalsutfallet ligger lagrat under sökvägen \\a028\es\KVUTFALL.



Produktionsdata finns under ”*Prod*” och utvecklingsdata under ”*Utv*”. Undermapparna till dessa, vilka i praktiken innehåller tabellerna, har samma namn som libnamnen i programmen, dvs. *Indata*, *TempData* och *Utdata*.

- I katalogen *Indata* finns det data som ligger till grund för uppräknigen.
- Katalogen *TempData* innehåller de temporära tabeller som skapas under imputerings- och uppräkningsbearbetningen. Katalogen rensas inför varje ny körning.
- Katalogen *Utdata* innehåller allt data som blivit resultatet av en uppräknig. Delar av detta kopieras till databasen *KvUtfall*.

Se styckena med in- och utdatabeskrivning för information om tabellinnehåll i de biblioteken.

Indatabeskrivning

I indatabiblioteket läggs alla tabeller som krävs för att genomföra en uppräknings med SAS. I tabellen nedan finns en översiktlig tabellbeskrivning för varje tabell i detta bibliotek.

Tabell	Beskrivning
	De kommuner som ska exkluderas från uppräknings av en kvartalsenkät. Tabellen skapas om vid varje körning genom att aktuellt data läses från KvUtfallsdatabasen.
Kommuner	De kommuner som ska ingå i uppräknings av en kvartalsenkät. Tabellen skapas om vid varje körning genom att aktuellt data läses från KvUtfallsdatabasen
KvUtdata	Kommunernas lämnade värden för en kvartalsenkät. Tabellen skapas om vid varje körning genom att aktuellt data läses från KvUtfallsdatabasen.
RsData	Alla RS-värden som ligger till grund för uppräknings. Tabellen uppdateras med nya uppgifter en gång per år, i samband med uppräknings av kvartalsenkät två. Nya värden hämtas då från RS-databasen och bearbetas innan de läggs in i tabellen.
Variabler	Alla variabler som ska finnas för alla kommuner som ingår i uppräknings av en kvartalsenkät. Tabellen skapas om vid varje körning genom att aktuellt data läses från KvUtfallsdatabasen

Utdatabeskrivning

För varje kvartalsutfallskörning, det vill säga varje kvartal, så fylls tabellerna i Utdatabiblioteket på med nya rader från den aktuella körningen. Om körningen för det senaste kvartalet görs om så rensas utdata-tabellen först så att endast den senaste versionen av varje kvartal sparas.

I tabellen nedan finns en översiktlig tabellbeskrivning för varje tabell i Utdatabiblioteket.

Tabell	Beskrivning
	Det framräknade resultatet av körningen dvs. de uppräknade värdena + storstadskommunernas värden. Tabellen är radorienterad, dvs. en variabls värden finns på flera rader, en för varje kvartal, total och prognos.
KvUppräknadTr	Samma innehåll som <i>KvUtdata</i> men orienterad så att det endast finns en rad för varje variabel.
KvAllaDetaljrader	Samtliga slutgiltiga detaljrader, imputeringar och lämnade värden, för kommunerna som ingår i undersökningen, såväl storstadskommuner som övriga kommuner. Tabellen är radorienterad.
KvImputeringar*	Samtliga slutgiltiga imputeringar. Tabellen kan ses som en delmängd av ” <i>KvAllaDetaljrader</i> ”, och är radorienterad.
KvImputeringarTr	Samma innehåll som <i>KvImputeringar</i> men orienterad så att det endast finns en rad för varje variabel
Kontrollista*	Information om de rader där imputeringen lett till att reglerna som finns beskrivna i kapitlet ”Kontroll av imputerade värden” brutits. Tabellen talar om vilken regel som brutits och för vilken kommun.

er kopieras till databasen KvUtfall efter att de uppdaterats.

Programbeskrivning

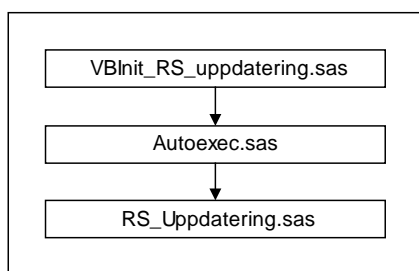
SAS-körningar initieras från ett gränssnitt byggt med Visual Basic. I appendix A finns programflödet för SAS-programmen. I tabellen nedan redogörs för vad som händer i respektive program.

Program	Beskrivning
VBInit_RS_uppdatering.sas	Detta program tar emot de parametrar som skickats från Visual Basic i samband med att RS-värden ska uppdateras. Därefter ropar det på i tur och ordning <i>autoexec.sas</i> och <i>RS_Uppdatering.sas</i> .
Autoexec.sas	I programmet sätts ett antal parametrar och de libname som används i de övriga programmen.
RS_Uppdatering.sas	Hämtar och bearbetar RS-värden för aktuellt basår, samt lagrar dessa i SAS och KvUtfallsdatabasen.
VBInit_Uppräkning.sas	Detta program tar emot de parametrar som skickats från Visual Basic i samband med att en uppräkning begärts. Därefter ropar det på i tur och ordning <i>autoexec.sas</i> och <i>Batchordning.sas</i> .
Batchordning.sas	Rensar först bort de tabeller som ligger kvar sedan föregående körning och inkluderar därefter i rätt ordning de sas-program som beskrivs nedan.
Indata.sas	Kopierar det indata som gäller för den aktuella körningen från SQL-server till SAS.
Styrdata.sas	Skapar, utifrån styrtabellerna <i>Kommuner</i> och <i>Variabler</i> , en sas-tabell som innehåller samtliga kommuner, 79 stycken, kopplade till alla variabler som ska ingå i beräkningen. Tabellen har med andra ord en rad per kommun, kvartal, total och variabel.
DelaData.sas	Delar upp inkomna värden baserat på hur de sedan ska hanteras. Korrekt lämnade rader, dvs. rader som innehåller värden för alla kvartal och även helår, separeras på storstäder, kommuner som ska exkluderas och icke storstäder. Partiella rader läggs för sig liksom specialrader och rader för storstäder där enkätsvar saknas. De sistnämnda är tomma. Som partiell rad räknas även rader som inte innehåller något värde på vare sig kvartal eller helår.
SvarandesAndel.sas	Räknar ut svarandes andel och svarandes utveckling per variabel.
Partiell.sas	Imputerar värden för partiella rader, såväl för storstäder som övriga kommuner.
SvarSaknasStorstad.sas	Imputerar värden för storstäder som ej lämnat in enkät.
Efterkontroll.sas	Kontrollerar de imputerade raderna så att inte "därav-rader" överstiger totalrader. Om så är fallet så imputeras nya värden.
Specialrader.sas	Hanterar imputering och uppräkning av specialraderna.
Uppräkning.sas	Gör uppräkning av normalrader samt räknar ut sluttal.
Sammanställning.sas	Sammanställer utdatatabellerna.
ExporteraData.sas	Raderar eventuellt tidigare data för den aktuella kvartalsenkäten från Sql-server och exporterar dit de nya värden som tagits fram med den aktuella körningen.

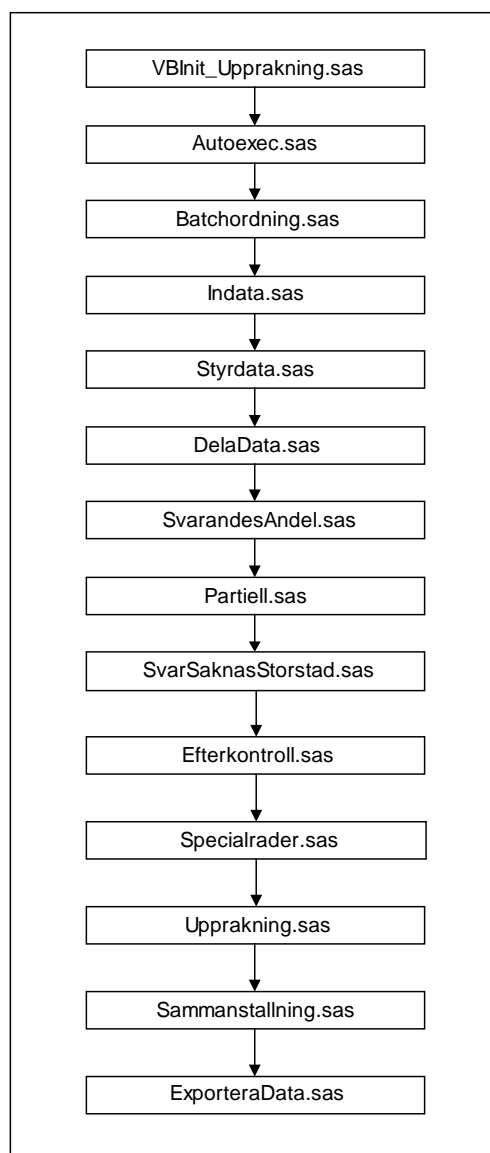
APPENDIX A

**PROGRAMFLÖDEN
SAS Delen av kvartalsutfallet**

Inför Kvartal 2



Samtliga kvartal



Bilaga 2

Imputeringsprocessen för landsting

Blanketten för kvartalsenkäten för landsting (version 2011 kv1) innehåller följande rader:

Radnr	Rubrik
110	Löner exkl. skattefria ersättningar
112	därav förändring av semesterlöneskuld
150	Övriga kostnader för personal
130	därav sociala och andra avgifter enl lag och avtal (här ingår löneskatt)
121	därav avgiftsbestämd ålderspension i KAP-KL (exkl löneskatt)
123	därav pensionsutbetalningar (exkl löneskatt)
210	Kostnader för köpt verksamhet
219	därav från kommuner och landsting
218	därav från landstingsägda företag och övriga företag
220	Verksamhetsanknutna tjänster (köp av laboratorie-, röntgen- och ambulanstjänster mm)
222	därav inhyrd personal (ingår i rader 17-18)
229	därav från kommuner och landsting
228	därav från landstingsägda företag och övriga företag
280	Material och tjänster
231	därav läkemedel inom läkemedelsförmånen (öppen vård)
311	därav fastighetsunderhåll
250	Lämnade bidrag inkl trafik
251	varav trafik (ingår i rader 24-26)
259	därav till kommuner och landsting
2581	därav till landstingsägda företag
2582	därav till övriga företag
382	Övriga kostnader
090	Verksamhetens kostnader (summa av rader 110, 150, 210, 220, 280, 250, 382)
840	Finansiella kostnader
841	därav räntekostnader
910	Investeringsutgifter för byggnader
920	Investeringsutgifter för med.tek inventarier
930	Investeringsutgifter för inventarier
940	Övriga investeringsutgifter(ej finansiella)
990	SUMMA investeringsutgifter (summa av rader 910, 920, 930, 940)
991	därav leasing
992	därav köpt mark och byggnader
950	Investeringsinkomster
951	därav statsbidrag till byggnader och inventarier
960	Försäljning av anläggningstillgångar
970	Interna lokalhyror
490	Patientavgifter och andra avgifter
410	därav patientavg. läkare o sjukvårdande behandling
420	därav patientavgifter, slutenvård
430	därav patientavgifter, tandvård
510	Försäljning av verksamhet
519	därav till kommuner och landsting
518	därav till landstingsägda företag och övriga företag
520	Försäljning av tjänster
530	Försäljning av material och varor
690	Erhållna bidrag
610	därav specialdestinerade statsbidrag
6101	varav ALF-medel
790	Övriga intäkter
099	Verksamhetens intäkter (summa av rad 490, 510, 520, 530, 690, 790)
810	Skatteintäkter
820	Generella statsbidrag o utjämning (netto)
821	därav bidrag för läkemedelsförmånen

830	Finansiella intäkter
831	därav ränteintäkter
832	därav utdelning på aktier och andelar

Rader som presenteras ovan i *kursiv fetstil* benämns i fortsättningen *summarader*, rader i *icke-kursiv fetstil* benämns *huvudrader* och *övriga rader* benämns *däravrader*. Kursiv stil på däravraden indikerar att denna är associerad till en annan däravrad eller att denna skall behandlas separat från övriga däravrader. Samtliga rader har en koppling till och kan härledas från en eller flera rader i RS årsstatistik.

För varje rad i blanketten finns följande kolumner tillgängliga:

- i. Preliminärt (prognostiserat) utfall för innevarande helår (t),
- ii. Prel. utfall enl kv.enk 4 (eller enligt RS fr.o.m. kvartalsenkät 2) för föregående helår (t-1),
- iii. Preliminärt utfall för innevarande kvartal (t)
- iv. Preliminärt utfall för samma kvartal föregående år (t-1)

Benämningarna blir i fortsättningen för kolumn i) *Helår(t)*, för kolumn ii) *Helår(t-1)*, för kolumn iii) *Kv1(t)-Kv4(t)* beroende på enkät, och analogt för kolumn iv) *Kv1(t-1)-Kv4(t-1)*.

Data som hänförs till kolumnerna *Helår(t)* och *Kv1(t)-Kv4(t)* samlas in via aktuell kvartalsenkät som inkluderar förtryckta värden vid utskick om dessa redan finns tillgängliga. Uppgiftslämnaren kompletterar enkäten med värden för det aktuella kvartalsutfallet och reviderar tidigare lämnade helårsprognoser, men kan också revidera tidigare lämnade kvartalsprognoser. Summarader beräknas automatiskt i Excel-blanketten men det är dock i princip vara möjligt för ett landsting att också lämna värden på dessa rader. Instruktionen till enkäten säger att negativa värden ej ska förekomma för alla rader förutom rad 112, där det bör förekomma vid kvartal 3. Ibland lämnas dock negativa värden ändå, vilket skulle kunna bero på att värdena ej är periodiserade. Värden för kolumnerna *Helår(t-1)* och *Kv1(t-1)-Kv4(t-1)* antas vara tillgängliga såväl i databasen och som förtryckta i enkäten när denna skickas ut till uppgiftslämnaren.

Eftersom det prognostiserade helårsvärdet och värde för innevarande års passerade kvartal kan revideras av uppgiftslämnaren i varje ny enkät skall alltid de senaste insamlade värdena betraktas som de korrekta. Det gäller att även om uppgiftslämnaren tagit bort ett värde från enkäten så skall det senaste värdet tolkas som det korrekt lämnat värde. Från kv2 skall också värdet för *Helår(t-1)* hämtas ur RS årsstatistik om denna finns tillgänglig. Helårsvärdet från RS anses vara ett mer korrekt och senare insamlat värde än det som insamlats med förra årets kvartalsenkät.

Eftersom förutsättningarna för imputeringar därför kan ändras mellan varje kvartalsenkät och imputeringar för tidigare kvartal påverkar imputeringar för senare kvartal, görs all imputeringar för innevarande år om på nytt efter varje insamlad kvartalsenkät.

Imputering

Om värden saknas för helårsprognos eller kvartalsutfall, på grund av partiellt eller objektsbortfall, skall dessa i de flesta fall imputeras. Imputering sker för alla huvudrader och däravrader, utom för rad 112 och rader som börjar på 900 eftersom ingen bra hjälpinformation för imputering av dessa rader har kunnat identifieras. Summarader behöver inte imputeras då värden för dessa genereras med hjälp av lämnade och imputerade värdena från övriga rader.

Imputering sker i första hand manuellt i granskningssteget och i andra hand maskinellt via den process som beskrivs nedan. Maskinellt imputerade värden lagras i tabellen *KvUtdata_landsting*, i kolumnen *Belopp* med indikationen av i vilket imputeringssteg värdet imputerats i kolumnen *Imputerad*.

Steg1. Ifyllande av konsistenslikheter

För kvartalsenkät 4 sätts alla saknade helårsvärden lika med summan av värdena för de fyra kvartalen om dessa har lämnats. Eller ett saknat kvartal sätts lika med helårsvärdet minus summan av de övriga tre kvartalen om dessa värden har lämnats. Detta värde flaggas med värdet 1 i kolumnen imputerad. En varning skrivs också till SAS-loggen.

Steg2. Ifyllande av minimivärden baserat på bivillkor

Eftersom negativa värden ej skall förekomma i enkäten kommer följande *generella bivillkor* att gälla i imputeringsprocessen

- 1) Ett imputerat värde är alltid större än eller lika med noll

För alla huvud och däravräder och helårs- och kvartalskolumner skall dessutom följande *konsistensbivillkor* gälla i imputeringsprocessen

- 2) En huvudrad skall vara minst lika stor som summan av värdena på de ingående däravraderna,
- 3) En helårsprognos skall vara minst lika stor som värdet på kvartalsvärdena

Med hjälp av lämnade uppgifter och dessa tre bivillkor kommer minimivärden för varje värde i rader och kolumner att kunna identifieras. Detta görs i följande ordning:

- A. Minimivärde för varje kvartals huvudrad beräknas som summan av lämnade och i steg 1 imputerade värden från kvartalets däravräder.
- B. Minimivärden för helårsprognosens däravräder beräknas som summan av lämnade och i steg 1 imputerade värden för alla kvartal.
- C. Minimivärden för helårsprognosens huvudräder sätts till det största värdet av
 - i. Summan av lämnade, i steg 1 imputerade och minimivärden för helårsprognosens däravräder
 - ii. Summan av lämnade, i steg 1 imputerade och minimivärden för huvudradens kvartal
- D. För övriga kombinationer av rader och kolumner sätts minimivärdet till noll

Om lämnade värden ej når upp till minimivärdet skrivs en varning till SAS-loggen.

Steg 3. Imputering av huvudrad för helårsprognos.

Utnyttja föregående års helårsvärde och förhållandet mellan totalen för de tillgängliga kvartalen från innevarande och föregående år.

- Enkät Kv1: $\text{Helår}(t) = \text{Helår}(t-1) * \text{Kv1}(t) / \text{Kv1}(t-1)$
- Enkät Kv2: $\text{Helår}(t) = \text{Helår}(t-1) * (\text{Kv1}(t) + \text{Kv2}(t)) / (\text{Kv1}(t-1) + \text{Kv2}(t-1))$
- Enkät Kv3: $\text{Helår}(t) = \text{Helår}(t-1) * (\text{Kv1}(t) + \text{Kv2}(t) + \text{Kv3}(t)) / (\text{Kv1}(t-1) + \text{Kv2}(t-1) + \text{Kv3}(t-1))$
- Enkät Kv4: $\text{Helår}(t) = (\text{Kv1}(t) + \text{Kv2}(t) + \text{Kv3}(t) + \text{Kv4}(t))$

Fr.o.m Kv2 hämtas värdet för Helår(t-1) från RS årsstatistik om detta finns tillgängligt.

För att imputeringen skall bli så korrekt som möjligt bör likheten $\text{Helår}(t-1) = \text{Kv1}(t-1) + \text{Kv2}(t-1) + \text{Kv3}(t-1) + \text{Kv4}(t-1)$ vara uppfylld. Saknas några av de lämnade värdena i denna likhet skall dessa imputeras manuellt eller i en körning av denna process för imputering av föregående års värden. En proportionell justering av både lämnade och imputerade kvartalsvärden görs så att likheten uppfylls. Dessa värden ersätter dock inte föregående års insamlade eller imputerade värden i produktionsdatabasen.

Om värde för något kvartal innevarande år saknas ersätts detta i imputeringsformeln med värdet för samma kvartal föregående år framskrivet med medelutveckling³ för samtliga landsting som lämnat uppgifter för innevarande och föregående år om detta är större än minimivärdet annars används minimivärdet. Värden som imputerats i detta steg flaggas med värdet 3 i kolumnen imputerat. Imputerade värden som ej når upp till sitt minimivärde ersätts istället med minimivärdet och flaggas med värdet 2.

Steg 4. Imputering av huvudrad för kvartalsutfall.

Utnyttja värdet för samma kvartal föregående år och förhållandet mellan helårsvärdet innevarande och föregående år.

- Enkät Kv1: $Kv1(t) = Kv1(t-1) * Helår(t) / Helår(t-1)$
- Enkät Kv2: $Kv2(t) = Kv2(t-1) * Helår(t) / Helår(t-1)$
- Enkät Kv3: $Kv3(t) = Kv3(t-1) * Helår(t) / Helår(t-1)$
- Enkät Kv4: $Kv4(t) = Kv4(t-1) * Helår(t) / Helår(t-1)$

Imputeringen förutsätter att motsvarande kvartalsvärde föregående år finns tillgängligt (insamlat eller imputerat) liksom värde för helår innevarande och föregående år. Liksom i tidigare steg hämtas fr.o.m Kv2 värdet för Helår(t-1) från RS om detta finns tillgängligt. Om likheten $Helår(t-1) = Kv1(t-1) + Kv2(t-1) + Kv3(t-1) + Kv4(t-1)$ inte är uppfylld kommer samma procedur som beskrivs i förra steget att vidtas innan imputering.

Värden som imputerats i detta steg flaggas med värdet 4 i kolumnen imputerad. Om värdet ej når upp till sitt minimivärde ersätts det istället med detta och flaggas med värdet 2.

Efter imputering av kvartalsenkät 1-3) i detta steg kontrolleras att

$$Helår(t) \geq \text{summan av passerade kvartal}(t)$$

Om detta villkor inte uppfylls så justeras i högerledet värden där Imputerad > 2, nedåt proportionellt eller tills minimivärdet nås. Skulle ändå inte villkoret uppfyllas genereras en varning i SAS-loggen.

Efter imputering av kvartalsenkät 4 i detta steg kontrolleras att

$$Helår(t) = Kv1(t) + Kv2(t) + Kv3(t) + Kv4(t).$$

Om likheten inte uppfylls justeras i första hand imputerade värden i högerledet. I fall justeringen görs uppåt justeras proportionellt alla värden där Imputerad > 1. Om den görs nedåt justeras enbart värden där Imputerad > 2 proportionellt eller tills gränsen i form av minimivärdet nås. Skulle ändå inte villkoret uppfyllas genereras en varning i SAS-loggen.

Steg 5. Imputering av däravrad för helårsprognos.

Utnyttja värdet på huvudrad för kvartalsutfallets helårsprognos och relationen mellan motsvarande värden för däravrad och huvudrad i senaste versionen av RS årsstatistik.

- $DäravradHelår(t) = HuvudradHelår(t) * DäravradRS(t-1, t-2) / HuvudradRS(t-1, t-2)$

Värden som imputerats i detta steg flaggas med värdet 5 i kolumnen imputerad. Om värdet ej når upp till sitt minimivärde ersätts det istället med detta och flaggas med värdet 2.

Efter imputering i detta steg kontrolleras att

$$Huvudrad(t) \geq \text{Summan av ingående Däravrad}(t)$$

³ Medelutvecklingen beräknas som summan av den relativa förändringen för varje landsting dividerat med antalet landsting.

Om detta villkor inte uppfylls så justeras värden i högerledet, där imputerad > 2, nedåt proportionellt eller tills minimivärdet nås. Skulle ändå inte villkoret uppfyllas genereras en varning i SAS-loggen.

Steg6. Imputering av däravrad för kvartalsutfall.

Utnyttja värdet på huvudrad i kvartalsutfallet i kombination med relationen mellan huvudrad och däravrad i helårsprognosen.

- $\text{DäravradKvartal}(t) = \text{HuvudradKvartal}(t) * \text{DäravradHelår}(t) / \text{HuvudradHelår}(t)$

Värden som imputerats i detta steg flaggas med värdet 6 i kolumnen imputerad. Om värdet ej når upp till sitt minimivärde ersätts det istället med detta och flaggas med värdet 2.

Efter imputering av kvartalsenkät 1-3 i detta steg kontrolleras att

$$\text{Helår}(t) \geq \text{summan av passerade kvartal}(t)$$

Om detta villkor inte uppfylls så justeras imputerade värden (Imputerad >2) i högerledet nedåt proportionellt eller tills minimivärdet nås. Skulle ändå inte villkoret uppfyllas genereras en varning i SAS-loggen.

Slutligen kontrolleras också att

$$\text{HuvudradKvartal}(t) \geq \text{Summan av ingående DäravradKvartal}(t)$$

Om detta villkor inte uppfylls så justeras imputerade värden i högerledet (Imputerad >2) nedåt proportionellt eller tills minimivärdet nås. Skulle ändå inte villkoret uppfyllas genereras en varning i SAS-loggen.

Efter imputering av kvartalsenkät 4 i detta steg kontrolleras att

$$\text{Helår}(t) = \text{Kv1}(t) + \text{Kv2}(t) + \text{Kv3}(t) + \text{Kv4}(t).$$

Om likheten inte uppfylls justeras i första hand imputerade värden i högerledet. I fall justeringen görs uppåt justeras proportionellt alla värden där Imputerad >1. Om den görs nedåt justeras enbart värden där Imputerad >2 proportionellt eller tills gränsen i form av minimivärdet nås. Skulle ändå inte villkoret uppfyllas genereras en varning i SAS-loggen.

Sedan kontrolleras att

$$\text{HuvudradKvartal}(t) \geq \text{Summan av ingående DäravradKvartal}(t)$$

Om detta villkor inte uppfylls för något eller några kvartal beräknas hur stor justering nedåt av de ingående däravraderna som sammanlagt måste göras för alla kvartal. Helårsprognosens däravrad justeras sedan ned proportionellt (Imputerad >2), eller tills gränsen i form av minimivärdet nås med hela det värde som behövs för att kvartalens däravrad skall uppfylla likheten ovan. Skulle denna justering inte vara möjlig genereras en varning i SAS-loggen.

Slutligen görs en justering av kvartalsvärdena så att

$$\text{Helår}(t) = \text{Kv1}(t) + \text{Kv2}(t) + \text{Kv3}(t) + \text{Kv4}(t).$$

Detta görs genom att justera imputerade värden (Imputerad >2) i högerledet nedåt proportionellt, eller tills gränsen i form av minimivärdet nås. Kan villkoret inte uppfyllas genereras en varning i SAS-loggen.

Steg7. Justering

För att konsistens skall uppnås måste imputerade värden ibland justeras. Denna justering görs i anslutning till stegen 4-6 och inte i ett separat steg. Justerade värden får värdet 7 i kolumnen Imputerad för kunna särskiljas från imputerade värdena som ej justerats. Värden som under justering når sitt minimivärde får värdet 2 i kolumnen imputerad.

Bilaga 3 – Landstingsenkät kv1

Kvartalsenkät 1

Att fylla i enkäten

Landstinget ombeds att **besvara samtliga uppgifter som rör det aktuella kvartalet, samt lämna en prognos för helåret**. Uppgifterna lämnas i kolumnerna D och G i respektive flik. Kolumnerna har gul bakgrundsfärg, men blir vita när ett värde har fyllts i. Uppgifterna ska, om det inte går att ta fram på annat sätt, uppskattas. Om inget belopp förekommer ska en nolla (0) skrivas, så att SCB kan särskilja detta från ett bortfall. Om uppskattning är omöjlig ska cellen lämnas blank och kommentar lämnas. De uppgifter vi efterfrågar ska om möjligt vara periodiserade. Uppgifterna lämnas i miljoner kronor. **Vänligen uppmärksamma att enkäten består av två flikar; en för kostnader och investeringar, en för intäkter.**

I kolumnen E och H förprintar SCB uppgifterna som lämnades av landstinget för motsvarande kvartal under fjolåret, samt fjolårets helår enligt kvartal 4-enkäten. Kolumnerna har grön bakgrundsfärg. Kolumnerna är låsta och ska inte revideras.

Observera att utfallet för 2010 i enstaka fall kan skilja sig från uppgifterna som landstinget lämnade, vilket i så fall kan bero på att det lämnade värdena har setts som orimliga (exempelvis om summan av däravräder är större än huvudraden, så kan däravräderna ha sänkts så att de inte summerar högre än huvudraden). I vissa fall kan även avrundningsfel finnas.

I blanketten finns det **jämförelsekolumner och en ruta för kommentarer**:

- Kolumn F, Förändring helår 2010-2011, visar utvecklingen mellan fjolårets inlämnade helår och årets helårsprognos i procent. Kolumnen har grön bakgrundsfärg och är låst för redigering.

- Kolumn I, Förändring kvartal 1 2010-2011, visar utvecklingen mellan kvartalsutfallet för kvartalet förra året och årets kvartal i procent. Kolumnen har grön bakgrundsfärg och är låst för redigering.

- Om texten "Kommentera gärna" kommer upp i kolumn S ber vi landstinget om en förklaring till förändringen i **rutan för kommentarer under intäkterna**. Kommentera gärna, det hjälper oss i vårt arbete. Radbyte i rutan görs med Alt + Retur.

I blanketten finns några **kontroller** för att uppmärksamma uppgiftslämnaren. Kontrollerna markerar om exempelvis summan av däravräder överstiger huvudraden, eller vid negativa värden. De aktuella cellerna **rödmarkeras** om något av villkoren bryts.

Celler med röd bakgrundsfärg ska med andra ord inte förekomma. Vi är medvetna om att det kan uppstå fall där det är nödvändigt att lämna ett negativt belopp, och i sådana fall får uppgiftslämnaren ignorera rödmarkeringen. Uppgiftslämnaren får då gärna göra en notering i rutan för kommentarer så att vi ser att värdet är korrekt. Raden för *Förändring av semesterlöneskuld* är ett exempel på när negativa belopp får förekomma.

Kostnader

Raden för verksamhetens kostnader behöver ej fyllas i utan summeras automatiskt. Kontrollera dock så att värdet på helåret stämmer överens med landstingets prognos för resultaträkningen på helåret. Alla kostnader anges utan minustecken.

Not: Vid beräkning av hushållens finansiella sparande används utbetalda löner. Här antas att lönerförändring av semesterlöneskuld=utbetalda löner, varför förändring av semesterlöneskuld behöver samlas in.

Investeringar

Här redovisas investeringsutgifterna totalt, men inte inköp av finansiella anläggningstillgångar.

Vi är självklart medvetna om att det ligger i sakens natur att investeringsutgifter mellan åren ofta skiljer sig åt mycket. Vi ser dock gärna att ni kommenterar större investeringar och även om investeringstakten minskat/ökat jämfört med tidigare år.

Intäkter

Raden för verksamhetens intäkter behöver ej fyllas i utan summeras automatiskt. Kontrollera dock så att värdet på helåret stämmer överens med landstingets prognos för resultaträkningen på helåret.

Kontaktuppgifter

I båda flikarna är de kontaktuppgifter som vi har registrerade förprintade. Om uppgifterna är felaktiga så är det bara att redigera dem, så korrigerar vi till kommande utskick.

Sista inlämningsdag är fredag den 29:e april, och uppgifterna skickas till offentlig.ekonomi@scb.se .

Om frågor finns så är ni välkomna att kontakta undertecknad på mail eller telefon.

Med vänliga hälsningar

Marcus Andersson

marcus.andersson@scb.se

019-176885

Kvartalsenkät 1

0
0



Uppgift saknas

Kont.Pers: 0
Tel nr: 0
Epost: 0

Verksamhetens kostnader samt investeringar, miljoner kr

Radnr	L-Bas 2005	Kostnadslag	Prel. utfall helår 2011	Prel. Utfall 2010 enl kv.enk.4	Förändring helår 2010-2011	Prel. utfall Kv. 1 2011	Prel. utfall Kv.1 2010 enl kv.enk.4	Förändring kvartal 1 2010-2011	Stora förändringar mellan 2010-2011
110	40-41, 43 exkl 43x1	Löner exkl. skattefria ersättningar							
112	411x	därav förändring av semesterlöneskuld							
150	43x1, 44-46	Övriga kostnader för personal							
130	45	därav sociala och andra avgifter enl lag och avtal (här ingår löneskatt)							
121	4411	därav avgiftsbestämd ålderspension i KAP-PL (exkl löneskatt)							
123	445-446	därav pensionsutbetalningar (exkl löneskatt)							
210	50-54	Kostnader för köpt verksamhet							
219	50-54, därav	därav från kommuner och landsling							
218	50-54, därav	därav från landstingsägda företag och övriga företag							
220	55	Verksamhetsanknutna tjänster (köp av laboratorie-, röntgen- och ambulansjänster mm)							
222	555	därav inhyrd personal (enl rader 17-19)							
229	55, därav	därav från kommuner och landsling							
228	55, därav	därav från landstingsägda företag och övriga företag							
280	56-57, 60-76	Material och tjänster							
231	5611, 5612, 5613	därav läkemedel inom läkemedelsförmälen (öppen vård)							
311	607	därav fastighetsunderhåll							
250	58	Lämnade bidrag inkl trafik							
251	58, därav	därav trafik (enl rader 24-26)							
259	58, därav	därav till kommuner och landsting							
2581	58, därav	därav till landstingsägda företag							
2582	58, därav	därav till övriga företag							
382		Övriga kostnader							
090		Verksamhetens kostnader (=resultaträkning)	0	0		0	0		
840	85	Finansiella kostnader							
841	852, 855	därav räntekostnader							
910		Investeringsutgifter för byggnader							
920		Investeringsutgifter för med.tek inventarier							
930		Investeringsutgifter för inventarier							
940		Övriga investeringsutgifter (ej finansiella)							
990		SUMMA investeringsutgifter	0	0		0	0		
991		därav leasing							
992		därav köpt mark och byggnader							
950		Investeringsinkomster							
951		därav statsbidrag till byggnader och inventarier							
960		Försäljning av anläggningstillgångar							
970		Interna lokaltyror							

Kvartalsenkät 1



Uppgift saknas

Kont.Pers:

Tel nr:

Epost:

Verksamhetens intäkter, miljoner kr

Radnr	L-Bas 2005	Intäktslag	Prel. utfall helår 2011	Prel. Utfall 2010 enl kv.enk 4	Förändring helår 2010-2011	Prel. utfall Kv. 1 2011	Prel. utfall Kv.1 2010 enl kv.enk 4	Förändring kvartal 1 2010-2011	Stora förändringar mellan 2010-2011
490	30	Patentavgifter och andra avgifter							
410	301	därav patentavg. läkare och sjukvårdande behandling							
420	303	därav patentavgifter, sluten vård							
430	304	därav patentavgifter, tandvård							
510	31-33	Försäljning av verksamhet							
519	31-33, därav	därav till kommuner och landsting							
518	31-33, därav	därav till landstingsägda företag och övriga företag							
520	35-36	Försäljning av tjänster							
530	37	Försäljning av material och varor							
690	38	Erhållna bidrag							
610	381, 382, 383	därav specialdestinerade statsbidrag							
6101	381, 382, 383, varav	varav ALF-medel							
790		Övriga intäkter							
099		Verksamhetens intäkter (=resultaträkning)	0	0		0	0		
810	80	Skatteintäkter							
820	82, 83	Generella statsbidrag och utjämning (netto)							
821	828	därav bidrag för läkemedelsförmånen							
830	84	Finansiella intäkter							
831	842, 845	därav ränteintäkter							
832	841	därav utdelning på aktier och andelar							

Kommentarer till kostnader, intäkter och investeringar. (Byt rad med Alt + Retur)

Resultaträkning för egen avstämning, avskrivningar och extraordinära poster fylls i

Verksamhetens intäkter	0
Verksamhetens kostnader	0
Avskrivningar	
Verksamhetens nettokostnad	0
Skatteintäkter	0
Generella statsbidrag och utj.	0
Finansiella intäkter	0
Finansiella kostnader	0
Resultat för extraordinära po:	0
Extraordinära intäkter	
Extraordinära kostnader	
Årets resultat	0

Bilaga 4 – Kommunenkät kv1

Kvartalsenkät 1

	Uppgift saknas
	Felaktigt värde
	Därav post är större än total

Kontaktperson: -----
 Telefonnummer: -----
 Epost: -----

Kv. 1	Kv. 1
-------	-------

EXTERNA UTGIFTER 2011, preliminära bokslutsuppgifter, 1 000-tal kronor

Radnr	Bas 05	Ufall RS	Ufall helår ent. Kv.enk. 2009	Ufall kvartal 1 enligt Kv.enk. 4 2010	Preliminärt utfall år 2011 Kvartal 1	Preliminärt utfall helår 2011	Andel av helår Kv. 1	Forändr. 1 % 10-11	Kommentera förändring
200	401								
210	402								
220	403,411								
290					0	0			
600	451								
610	452								
620	453								
630	453B								
690					0	0			
100	50-51, 53, 54, 55x2								
102	512								
103	511								
120	573								
140,180,188	56, 57, 574								
185	575								
190					0	0			
390	Not 1								
590	Not 2								
340	461								
350	462								
401	463								
405	464								
400	463, 464								
404	464, 464B								
407	4637, 4647								
450	601								
470	73, 76								
800	852								
880,885	855, 857, 8581, 859 ej 859B								
890					0	0			
895	88								

Forändr. i procent	Forändr. i tkr	Kontrollera
2010-2011	2010-2011	

Not 1: 410, 43, 62, 64-65
 Not 2: 46, 47, 55x1, 58, 60-61, 66-68, 70-73, 76

Kvartalsenkät 1

	Uppgift saknas
	Felaktigt värde
	Däravpost större än total

Kv. 1	Kv. 1
-------	-------

EXTERNA INKOMSTER 2011, preliminära bokslutsuppgifter, 1 000-tal kronor

Radnr	Bas 05	Ufall RS	Ufall helår enligt Kv.enk. 4 2010	Ufall kvartal 1 enligt Kv.enk. 4 2010	Preliminärt utfall år 2011 Kvartal 1	Preliminärt utfall helår 2011	Andel av helår Kv. 1	Forändr. 1 % 10-11	Kommentera förändring
100	3811, 7811								
110	3821, 7821								
120	3831, 7831								
122,124	372, 379								
130	30								
190					0	0			
290	31-33								
490	34								
500	351								
510	352								
525	354								
527	356								
530	357								
520,550,58	353,358								
0	359								
590					0	0			
310,320	361								
380	362, 363								
390					0	0			
740	8292								
800	841								
810	842								
880,885	845,8481,8 49 ej 849B								
890					0	0			
895	87								

Forändr. i procent	Forändr. i tkr	Kontrollera
2010-2011	2010-2011	

Kvartalsenkät 1

Uppgift saknas
 Felaktigt värde
 Därav post större än total

INVESTERINGSREDOVISNING 2011, preliminära bokslutsuppgifter, 1 000-tal kronor

Investeringsutgifter		Utfall RS	Utfall helår enligt	Utfall	Preliminärt	Preliminärt	Andel	Förändr.	Kommentera
Rad i RS		2009	Kv.enk. 4 2010	kvartal 1 enligt	utfall år 2011	utfall	av helår	i procent	2010-2011
				Kv.enk. 4 2010	Kvartal 1	helår 2011	Kv.1	10-11	
950C	INVESTERINGSUTGIFTER TOTALT								
	Därav								
950D	entreprenader, konsulter (46, 47)								
950E	inköp av maskiner och inventarier (402)								
950F	inköp av mask, bygn. o. tekn. anläggningar (403)								
890C	Därav investeringar affärsverksamhet totalt								
890E	Varav inköp av maskiner och inventarier (402)								

Kv. 1	Kv. 1

Förändr. i procent 2010-2011	Förändr. i % 2010-2011	Kontrollera

Kommentarer till externa utgifter/inkomster och investeringar: (ALT+Retur byter rad)