

# DET STATISTISKA REGISTRETS FRAMSTÄLLNING OCH KVALITET

## Flergenerationsregistret 2023

Här beskrivs samtliga registervarianter som ingår i Flergenerationsregistret (Flergen)

### Produktkod

BE0102

### Referenstid

1961-12-31 – 2023-12-31



## Innehåll

<b>Det statistiska registrets framställning.....</b>	<b>4</b>
F1 Det statistiska registrets sammanhang .....	4
F2 Utformning av framställningen .....	4
F2.1 Det statistiska registrets innehåll i stora drag .....	4
F2.2 Datakällor .....	4
F2.3 Tidsaspekter .....	5
F2.4 Insamlingsförfarande .....	5
F2.4.1 Datainsamlingsmetoder och leverantörer.....	5
F2.4.2 Mätning .....	5
F2.4.3 Brister i leveranser.....	6
F2.5 Bearbetningar med granskning.....	6
F2.5.1 Kodning .....	6
F2.5.2 Dubblettkontroller.....	6
F2.5.3 Rimlighetskontroller.....	6
F2.5.4 Imputeringar.....	6
F2.5.5 Modellbaserade beräkningar.....	7
F2.5.6 Jämförelser med andra register och datakällor .....	7
F3 Genomförande.....	7
F3.1 Kvantitativ information.....	7
F3.2 Avvikelser från utformningen.....	8
<b>Det statistiska registrets kvalitet .....</b>	<b>8</b>
K1 Relevans .....	8
K1.1 Ändamål och informationsbehov .....	8
K1.1.1 Registrets ändamål .....	8
K1.1.2 Registeranvändares informationsbehov .....	8
K1.2 Registrets innehåll.....	8
K1.2.1 Objekt och population .....	8
K1.2.2 Variabler .....	9
K1.2.3 Referenstider .....	12
K2 Tillförlitlighet.....	12
K2.1 Tillförlitlighet totalt .....	12
K2.2 Osäkerhetskällor.....	13
K2.2.1 Täckning .....	13
K2.2.2 Mätning .....	13
K2.2.3 Bortfall.....	15
K2.2.4 Bearbetningar .....	19
K2.2.5 Modellantaganden .....	19
K2.3 Preliminärt register jämfört med slutligt.....	20
K3 Aktualitet och punktlighet .....	20
K3.1 Framställningstid .....	20
K3.2 Frekvens .....	20
K3.3 Punktlighet.....	20
K4 Tillgänglighet och tydlighet .....	20
K4.1 Tillgång till registret.....	20
K4.2 Informationsspridning.....	20
K4.3 Dokumentation.....	21

K5	Jämförbarhet och sam användbarhet .....	21
K5.1	Jämförbarhet över tid.....	21
K5.2	Sam användbarhet med andra register .....	21
<b>Allmänna uppgifter</b> .....		<b>22</b>
U1	Sekretess och personuppgiftsbehandling .....	22
U2	Bevarande och gallring .....	22
U3	Uppgiftsskyldighet .....	22
U4	EU-reglering och internationell rapportering .....	22
U5	Historik.....	23
U6	Kontaktuppgifter.....	25
Bilaga 1	Tabeller avseende indexpersoner och biologiska föräldrar .....	26
Bilaga 2	Tabeller avseende adopterade indexpersoner och adoptivföräldrar .....	64
Bilaga 3	Personakt.....	71

## Det statistiska registrets framställning

### F1 Det statistiska registrets sammanhang

*Flergenerationsregistret* (Flergen) tillhör den sfär i registersystemet som innehåller objekttypen Person. Flergenerationsregistret innehåller information om personer och deras biologiska och i förekommande fall adoptivföräldrar. Flergenerationsregistret innehåller samlad information om alla personer som är födda 1932 eller senare och som varit folkbokförda någon gång under perioden 1961-referenstidpunkten, d.v.s. registret innehåller även uppgifter om avlidna och emigrerade. Där uppgifter om föräldrar saknas i Flergenerationsregistret har dessa i vissa fall kunnat inhämtas från annat äldre folkbokföringsmaterial. Flergenerationsregistret framställs årligen. I samband med framställningen tillkommer uppgifter om personer som fötts eller invandrat under året dessutom tillkommer eventuella uppdateringar avseende födelseland eller föräldrar. I denna rapport beskrivs de varianter som bland annat innehåller biologiska föräldrar respektive adoptivföräldrar, per den 31 december 2023.

Syftet med Flergenerationsregistret är att samla information om alla personer födda 1932 eller senare och som varit folkbokförda någon gång sedan 1961 med uppgifter om deras föräldrar, framför allt föräldrars personnummer. När alla uppgifter är samlade i ett register förenklas härledning av släktingar. Med hjälp av släktingars personnummer kan uppgifter hämtas från andra register på SCB eller från andra registerhållare och användas i samhällsvetenskaplig och medicinsk forskning efter godkänd etikprövning och sekretessprövning. Flergenerationsregistret används främst i denna typ av uppdragsverksamhet, men också i statistikverksamheten vid SCB.

Flergenerationsregistret har framställts varje år sedan 2000.

### F2 Utformning av framställningen

#### F2.1 Det statistiska registrets innehåll i stora drag

Flergenerationsregistret är ett register som innehåller uppgifter om den s.k. indexpersonens födelseland, samt personnummer och födelseland på indexpersonens biologiska föräldrar och i förekommande fall adoptivföräldrar. Med biologiska föräldrar avses de föräldrar som registrerats av folkbokföringen. Indexpersonerna i registret är avgränsade till de som är födda 1932 eller senare och som varit folkbokförda i Sverige någon gång mellan 1 jan 1961 och 31 december 2023.

I Flergenerationsregistret ingår följande varianter:

- Personer med biologiska föräldrar: Varianten innehåller personnummer och födelseland för indexpersoner och de föräldrar som registrerats av folkbokföringen. Varianten innehåller även personer som saknar uppgifter om föräldrar.
- Personer med adoptivföräldrar: Varianten innehåller personnummer och födelseland för indexpersoner och eventuella adoptivföräldrar. Även adoptioner som avslutats för att de ersatts av ny adoption ingår.
- Antal barn: Varianten innehåller antal biologiska barn för varje mor respektive far. Uppgifterna härleds utifrån den information som finns i registret.
- Barns ordningsnummer: Varianten innehåller uppgift om ordningsnummer efter födelseid i syskonskaran som ett barn har på sin biologiska mors respektive fars sida. Uppgifterna härleds utifrån den information som finns i registret.

#### F2.2 Datakällor

Registerobjekten, som kallas för indexpersoner, och den största delen av uppgifterna kommer från befolkningsregistret Registret över totalbefolkningen (RTB) vid SCB som löpande samlat in uppgifter om föräldrar från folkbokföringen på Skatteverket sedan 1997 (inklusive äldre uppgifter). Där uppgifter om föräldrar saknas hämtas dessa från äldre folkbokföringsmaterial, dels från personakter över personer födda 1932–1967 som avled 1961–1967 som registrerades av SVAR (Svenska

arkivinformation) i Ramsele. på uppdrag av SCB 2002-2004. dels från SCB:s register över födda 1961-1991 (RTB).

### **F2.3 Tidsaspekter**

Flergenerationsregistret med dess fyra varianter framställs en gång per år.

Arbetet med att framställa registret påbörjas i februari vilket är en månad efter referensperiodens slut, vilket också sammanfaller med framställningen av Registret över totalbefolkningen (RTB). En avvägning mellan aktualitet och täckning har lett till att bryttidpunkt för data från Skatteverket för RTB:s årsversioner är satt till 31 januari året efter referensåret. I framställningen av Flergenerationsregistret används samma bryttidpunkt. Även om insamling fortsätter ske en månad efter referens-tidpunkten saknar ändå en mindre andel av de födda och invandrade sent på året uppgifter om föräldrar. Skatteverkets sena rapportering av uppgifter om föräldrar på födda och invandrade senare delen av det senaste kalenderåret utgör bortfall. Även en viss undertäckning uppstår då inte alla indexpersoner hunnit rapporteras som folkbokförda före bryttidpunkten.

### **F2.4 Insamlingsförfarande**

#### **F2.4.1 Datainsamlingsmetoder och leverantörer**

Uppgifter till Flergenerationsregistret sammanställs från aktuellt RTB och redan insamlat äldre folkbokföringsmaterial vid varje årlig framställning. Populationen liksom de flesta uppgifter hämtas från RTB. Nya indexpersoner och andra uppgifter till den senaste versionen av Flergenerationsregistret kan endast komma från folkbokföringen på Skatteverket via RTB. De uppgifter som är nya i Flergenerationsregistret 2023 jämfört med versionen 2022 avser i huvudsak uppgifter om födda och invandrade senaste kalenderåret, samt i viss mån även komplettering och ändring av tidigare uppgifter. Dessutom hämtas uppgifter från äldre folkbokföringsmaterial SCB:s register över födda och personakter, dessa uppgifter är desamma över tid och ändras inte. Personer som ingår i det äldre folkbokföringsmaterialet kan dock ha bytt personnummer och därför tas hänsyn till det i framställningen.

#### **- Bearbetningar hos Skatteverket**

Skatteverkets folkbokföringsverksamhet styrs av folkbokföringslagen (1991:481), folkbokföringsförordningen (1991:749), lagen (2001:182) om behandling av personuppgifter i Skatteverkets folkbokföringsverksamhet samt förordningen (2001:589) om behandling av personuppgifter i Skatteverkets folkbokföringsverksamhet.

Ett av folkbokföringens huvudsyfte är att behandla och tillhandahålla grundläggande information om en persons bosättning, identitet, familj och andra förhållanden så att olika samhällsfunktioner får ett korrekt underlag för beslut och åtgärder. Därför har man utvecklat ett gemensamt aviseringssystem, kallat Navet, där alla myndigheter kan hämta folkbokföringsuppgifter elektroniskt på ett säkert sätt. SCB får uppgifter från Navet fem dagar i veckan.

#### **F2.4.2 Mätning**

Samma mätning som gäller för RTB gäller också för Flergenerationsregistret. Sedan 1991 är det Skatteverket som samlar in och registrerar uppgifter om barn och deras föräldrar i folkbokföringen i administrativt syfte. Eftersom informationen samlas in för administrativa syften är det också Skatteverkets och andras administrativa system som styr vad och hur uppgifterna samlas in. Informationen från Skatteverket baseras på en mängd underlag från andra myndigheter och enskilda personer. De flesta uppgifter i folkbokföringsdatabasen kommer från andra myndigheter där rapporteringen ingår som en del av den ordinarie verksamheten, till exempel sjukhusen som rapporterar in födselar och dödsfall, domstolar som rapporterar in skilsmässor och vårdnadsdomar, vigselförrättare som rapporterar in vigslar. I ett fåtal fall måste en person själv göra en anmälan till Skatteverket. Det sker vid anmälan av namn för ett nyfött barn, ändring av sitt eget namn, flytt inom

Sverige samt vid in- och utvandring. För att effektivisera insamlingen finns ett flertal e-tjänster, bland annat för flyttanmälan och anmälan av födselar.

I framställningen av Flergenerationsregistret hämtas också viss kompletterande information från SCB:s eget äldre folkbokföringsmaterial.

#### **F2.4.3 Brister i leveranser**

Vid hämtning av uppgifter från RTB vid framställningen av Flergenerationsregistret görs jämförelse med föregående års framställning.

SCB har regelbundna kontakter med Skatteverket och det finns upparbetade rutiner för leveranser till RTB. Om en fil saknas eller är i fel format upptäcks det så snart som man försöker göra en uppdatering av RTB. Varje levererad fil har en unik identitet som gör det möjligt att kontrollera att rätt fil kommit in.

### **F2.5 Bearbetningar med granskning**

#### **F2.5.1 Kodning**

Ingen kodning genomförs.

#### **F2.5.2 Dubblettkontroller**

Dubblettkontroller utförs på de uppgifter som hämtas från Registret över totalbefolkningen. För personer som har flera uppgifter om mor eller far i RTB väljs folkbokförd mor/far framför icke folkbokförd mor/far. Dubletter av adoptivmor/far där båda är folkbokförda eller icke folkbokförda väljs den som har varit adoptivmor respektive adoptivfar längst och om de har varit adoptivförälder från samma datum väljs den som är äldst.

#### **F2.5.3 Rimlighetskontroller**

Flergenerationsregistret innehåller endast tekniskt korrekta personnummer på indexpersoner samt biologiska och adoptivföräldrar. Med tekniskt korrekta personnummer menas giltiga datum och en korrekt kontrollsiffra. Personnummer som är ofullständiga eller på annat sätt felaktiga exkluderas då dessa inte kan användas för att hämta uppgifter från andra register. Födelsedatum kan dock finnas på föräldrar där komplett personnummer saknas och återfinns som en egen variabel.

Regler som gäller när uppgifter hämtas från RTB, personakterna och SCB:s register över födda:

- Fäder med ofullständigt födelsedatum eller med orimlig ålder tas bort. Med orimlig ålder för fadern räknas fäder som är yngre än 14 år eller äldre än 80 år.
- Mödrar med ofullständigt födelsedatum eller med orimlig ålder tas bort. Med orimlig ålder för mor räknas mödrar som är yngre än 13 år eller äldre än 60 år.

#### **F2.5.4 Imputeringar**

Följande gäller uppgifter som hämtas från RTB:

Uppgifter om föräldrars födelseland hämtas från RTB-systemet. Om det finns en uppgift om födelselän sätts födelseland lika med Sverige.

Följande gäller uppgifter som hämtas från personakterna:

- I personakterna finns födelseland i form av födelselän i klartext för personer födda i Sverige. För de personer som är födda utomlands står födelselandet i klartext. Födelselän har anpassats enligt RTB-systemet och översatts till födelseland Sverige i klartext. De födelseländer som står i klartext på personakterna har även genomgått en anpassning enligt RTB-systemets regler.

Följande gäller uppgifter som hämtas från SCB:s register över födda:

- I SCB:s register över födda finns en kod för mors födelselän. Om det finns uppgifter om mors födelselän sätts födelseland på mor lika med Sverige. Det finns inga uppgifter om faderns födelselän/land i SCB:s register över födda.

### **F2.5.5 Modellbaserade beräkningar**

I RTB-systemet finns det drygt 23 000 personnummer som misstänkts vara återanvända. Detta gäller främst personnummer för avlidna personer. Efter att personen har avlidit har den avlidnes personnummer återanvänts på så sätt att en annan person som har invandrat har tilldelats den avlidnes personnummer. Detta medför att kopplingen till föräldrarna i dessa fall blir osäker. För de personnummer som misstänks vara återanvända finns en markering i registret. I bilaga 1, tabell 6, redovisas en tabell med antal misstänkta återanvända personnummer fördelade efter födelseår på indexpersonen. Det är upp till användaren att bedöma om uppgifterna för sådana personer kan användas.

### **F2.5.6 Jämförelser med andra register och datakällor**

I framställningen av Flergenerationsregistret görs jämförelser med tidigare års framställning, jämförelse sker också med ungefärligt antal invandrade och födda under senaste kalenderåret, vilka utgör tillkommande indexpersoner.

## **F3 Genomförande**

### **F3.1 Kvantitativ information**

I tabell 1 nedan listas antal rader i respektive variant av Flergenerationsregistret för 2023 och för 2022 för jämförelse.

Drygt 13 miljoner indexpersoner hämtas från RTB vid framställningen av populationen till Flergenerationsregistret. Ca 100 personer tas inte med från RTB som indexpersoner då de inte har tekniskt korrekta personnr, i huvudsak saknar dessa ett korrekt värde i månad, vilket oftast är 00. Drygt 160 000 av indexpersonerna har minst en adoptivförälder vilka hämtas till den delen av populationen som avser adopterade.

**Tabell 1**  
**Antal rader per variant för åren 2023, 2022**

<b>Variant</b>	<b>Antal rader 2023</b>	<b>Antal rader 2022</b>
Personer med biologiska föräldrar	13 026 694	12 845 806
Personer med adoptivföräldrar	167 564	166 679
Antal barn per far	4 518 632	4 467 225
Antal barn per mor	4 717 953	4 663 342
Barns ordningsnummer – far	10 045 276	9 930 486
Barns ordningsnummer – mor	10 409 166	10 290 180

Följande uppgifter om föräldrar tas inte med från RTB:

- Ca 76 000 fäder med ofullständigt personnummer, drygt 50 000 av dessa har bara 0 i personnummer, vilket till exempel kan bero på att ingen person har registrerats som far eller att fadern aldrig varit folkbokförd i Sverige och därmed inte har något personnummer
- Ca 200 fäder är yngre än 14 år vid indexpersonens födelse
- Ca 500 fäder är äldre än 80 år vid indexpersonens födelse
- Ca 34 000 mödrar med ofullständiga personnummer, drygt 26 000 av dessa har bara 0 i personnummer
- Ca 180 mödrar är yngre än 13 år vid indexpersonens födelse
- Ca 400 mödrar är äldre än 60 år vid indexpersonens födelse
- När det finns mer än en uppgift om personnummer på far respektive mor väljs i första hand personnummer på den som är folkbokförd.

Följande uppgifter om föräldrar tas inte med från Personaktsmaterialet:

- Ca 10 fäder och ca 10 mödrar tas inte med från personaktsmaterialet då de har inkorrekta personnummer eller för unga eller för gamla vid indexpersonens födelse.

### **F3.2 Avvikelser från utformningen**

Inga påtagliga avvikelser har gjorts från utformningen.

## **Det statistiska registrets kvalitet**

### **K1 Relevans**

#### **K1.1 Ändamål och informationsbehov**

##### **K1.1.1 Registrets ändamål**

Flergenerationsregistrets huvudsakliga användningsområde är inom forskning där registret används för att komplettera med information om urvalpersoners släktingar och att använda släktingars personnummer för att hämta uppgifter från andra register vid SCB eller andra registerhållare.

Registret används även inom SCB för statistik och analys inom olika områden, i huvudsak inom områdena befolkning och demografi.

##### **K1.1.2 Registeranvändares informationsbehov**

Från Flergenerationsregistret kan användare få tillgång till identiteter på släktingar, vilket möjliggör insamling av uppgifter från andra registerhållare. Detta förekommer främst inom forskning med fall-kontroll eller kohort-design inom flera discipliner.

### **K1.2 Registrets innehåll**

Objekttypen är person och kallas för indexpersoner. För att ingå i Flergenerationsregistret 2023 krävs att indexpersonen är född mellan 1 januari 1932 och 31 december år 2023. Dessutom måste indexpersonen ha varit folkbokförd i Sverige någon gång mellan 1 januari 1961 och 31 december år 2023. Dessa indexpersoner utgör målpopulationen. För indexpersonerna ingår uppgifter om biologiska föräldrar och adoptivföräldrar för de som är adopterade av en eller flera adoptivföräldrar.

#### **K1.2.1 Objekt och population**

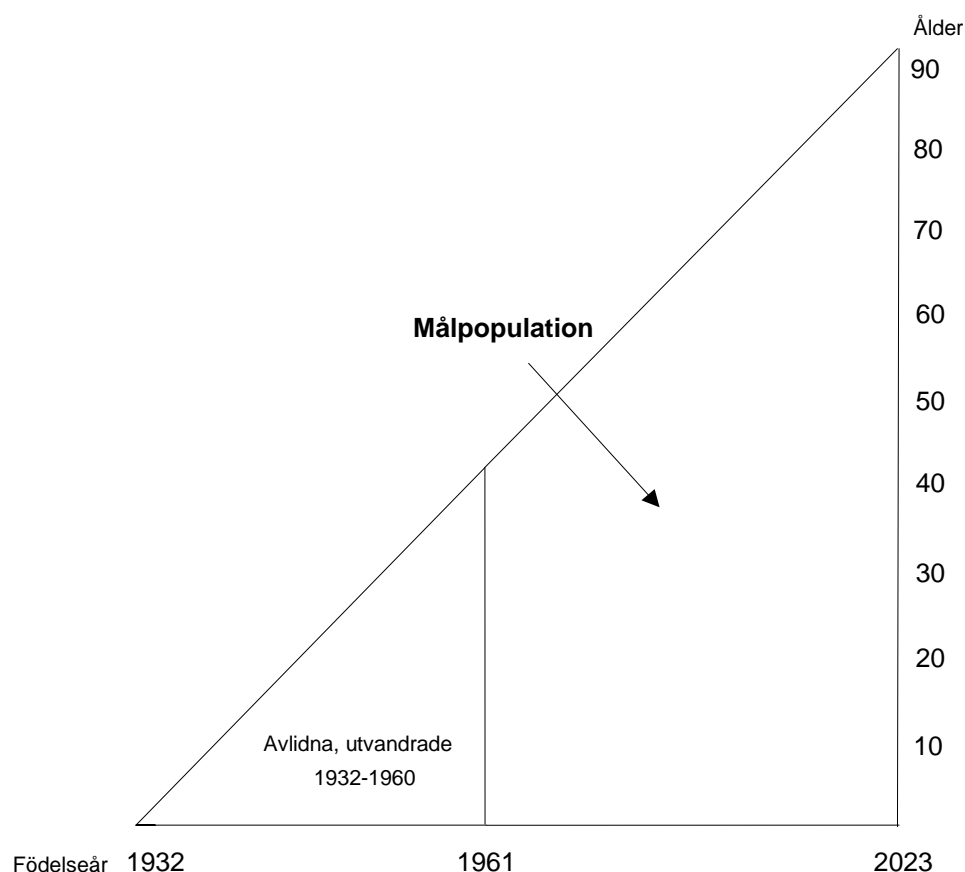
Objekttypen är person och kallas för indexpersoner. Målobjekten i Flergenerationsregistret utgörs av personer som är födda mellan 1 januari 1932 och 31 december 2023 som varit folkbokförda i Sverige någon gång mellan 1 januari 1961 och 31 december 2023.



Andras intresseobjekt och intressepopulation kan vara personer som bott i Sverige men aldrig varit folkbokförda, dessa ingår dock inte i registret som indexpersoner. Andra intressepopulationer kan vara personer som är födda före 1932, eller personer som är födda 1932 eller senare, men som inte varit folkbokförda någon gång sedan 1961, inte heller dessa ingår i registret som indexpersoner.

I diagram 1 illustreras populationen i Flergenerationsregistret i form av ett s.k. Lexis-diagram.

**Diagram 1**  
**Målpopulation i Flergenerationsregistret**



### K1.2.2 Variabler

Målvariablerna föräldrars personnummer i Flergenerationsregistret är personnummer på de personer som registrerats som föräldrar i folkbokföringen. Denna definition kan skilja sig från intressevariabeln biologisk förälder i till exempel medicinsk forskning där man önskar studera ärftlighet och där fokus ligger på genetiken. SCB har inte gjort någon skattning av hur stor andel av uppgifter om föräldrar i folkbokföringen som inte överensstämmer med de biologiska föräldrarna.

På <https://metadata.scb.se/mikrodataregister.aspx> finns mer information om definition, referenstid och härledning för varje variabel.

**Flergenerationsregistret innehåller följande variabler:**

Kolumnnamn	Variabelnamn
PersonNr	Indexpersonens personnummer
Kon	Indexpersonens kön
Fodelselandnamn	Indexpersonens födelseland
PersonNrFar	Biologisk fars personnummer
FodelsetidFar	Biologisk fars födelsetid
FodelselandnamnFar	Biologisk fars födelseland
PersonNrMor	Biologisk mors personnummer
FodelsetidMor	Biologisk mors födelsetid
FodelselandnamnMor	Biologisk mors födelseland
KallaFodelseLandNamn	Källkod indexpersonens födelseland
KallaPersonNrFar	Källkod biologisk fars personnummer
KallaFodelseTidFar	Källkod biologisk fars födelsetid
KallaFodelseLandNamnFar	Källkod biologisk fars födelseland
KallaPersonNrMor	Källkod biologisk mors personnummer
KallaFodelseTidMor	Källkod biologisk mors födelsetid
KallaFodelseLandNamnMor	Källkod biologisk mors födelseland
Ordnr	Barnets ordningsnummer - mor
Ordnr	Barnets ordningsnummer - far
AntalBarn	Antal barn - mor
AntalBarn	Antal barn - far
PersonNrAdFar	Adoptivfars personnummer
FodelsetidAdFar	Adoptivfars födelsetid
FodelselandnamnAdFar	Adoptivfars födelselandnamn
PersonNrAdMor	Adoptivmors personnummer
FodelsetidAdMor	Adoptivmors födelsetid
FodelselandnamnAdMor	Adoptivmors födelselandnamn
DatInv	Invandringsdatum
DatFranAdFar	Datum för adoptionen - adoptivfar
DatTillAdFar	Datum när adoptionen upphörde - adoptivfar
DatFranAdMor	Datum för adoptionen - adoptivmor
DatTillAdMor	Datum när adoptionen upphörde - adoptivmor
KallaPersonNr	Källkod adopterad indexpersons personnummer
KallaFodelseLandNamn	Källkod adopterad indexpersons födelselandnamn
KallaPersonNrAdFar	Källkod adoptivfars personnummer
KallaFodelseTidAdFar	Källkod adoptivfars födelsetid
KallaFodelseLandNamnAdFar	Källkod adoptivfars födelselandnamn
KallaPersonNrAdMor	Källkod adoptivmors personnummer
KallaFodelseTidAdMor	Källkod adoptivmors födelsetid
KallaFodelseLandNamnAdMor	Källkod adoptivmors födelselandnamn
KallaDatInv	Källkod invandringsdatum
KallaDatFranAdFar	Källkod datum för adoptionen - adoptivfar
KallaDatTillAdFar	Källkod datum när adoptionen upphörde - adoptivfar
KallaDatFranAdMor	Källkod datum för adoptionen - adoptivmor
KallaDatTillAdMor	Källkod datum när adoptionen upphörde - adoptivfar
AterPNr	Markering för återanvänt personnummer - indexperson
AterPNrAdFar	Markering för återanvänt personnummer - biologisk far
AterPNrAdMor	Markering för återanvänt personnummer - biologisk mor

**Personnumret** är en enhetlig identitetsbeteckning för fysiska personer. Personnumret i sin nuvarande utformning tillkom år 1967 men redan 1947 infördes ett system med födelsetid och tresiffrigt födelsenummer. Kontrollsiffran, som infördes 1967, räknades ut maskinellt med ledning av födelsetiden (sex siffror) och födelsenumret (tre siffror) och läggs till födelsenumret som en fjärde siffra (kontrollciffror). För beräkning av kontrollsiffran användes den s.k. modulus-10-metoden.

En förutsättning för att uppgift om föräldrarnas personnummer ska finnas är att föräldern har varit folkbokförd någon gång sedan 1947 då personnummer infördes.

**Kön** härleds från tredje siffran i födelsenumret som ingår som en del i personnumret.

**Födelsetid** består av år, månad och dag. För föräldrar kan uppgift om födelsetid finnas utan att det finns ett komplett personnummer. Till exempel kan det finnas uppgift om födelsetid för föräldrar som aldrig har varit folkbokförda i Sverige. Det kan också finnas uppgift om födelsetid för förälder som har varit folkbokförd men som dog eller emigrerade före 1947. Det finns också föräldrar med personnummer där de fyra sista siffrorna ej är korrekta men där födelsetiden ändå finns registrerad.

**Födelselandnamn** anger födelselandets benämning och hänförs till förhållandena vid födelsetidpunkten. Fram till år 1947 räknades alla personer som fötts i utlandet som utrikes födda. Under perioden 1947–2013 registrerades barn som fötts utomlands som född i Sverige om modern vid barnets födelse var folkbokförd i Sverige. Från den 1 januari 2014 gäller som en huvudregel att barn som föds i utlandet till en folkbokförd mor i fortsättningen inte ska folkbokföras från födelsen. Bakgrunden till bestämmelsen är i första hand hänsyn till folkbokföringens uppgift att redovisa personer som är bosatta i landet. Folkbokföring sker i stället först om barnet flyttar in till Sverige och då uppfyller kraven för folkbokföring. För barn som är födda före den 1 januari 2014 gäller fortfarande äldre bestämmelser även om anmälan kommer in till Skatteverket därefter. Skatteverket kan folkbokföra ett barn som är fött i utlandet från födelsen i följande två situationer:

- Om barnets förälder är utsänd i svenska statens tjänst och folkbokförd i Sverige med stöd av 14 § FOL.
- Om det finns synnerliga skäl enligt 2 § andra stycket 3 FOL.

Barn födda i Sverige av icke folkbokförd mor, kan ha födelseland Sverige. Detta gäller fram till 1997.

**Biologisk mor:** Den kvinna som föder ett barn anses som barnets mor, det kallas moderskapspresumtion. Särskilda regler gäller för moderskap för personer som får barn efter att ha ändrat könstillhörighet. Om barnets mor är gift, registrerad partner eller sambo med en annan kvinna ingår inte denna andra kvinna som biologisk förälder i Flergenerationsregistret.

**Biologisk far** fastställs på följande sätt: Om modern är gift/nybliven änka vid barnets födelse anses maken vara far till barnet, det kallas faderskapspresumtion. I övriga fall måste faderskapet fastställas genom bekräftelse hos socialnämnden i den kommun där barnet är folkbokfört eller genom en dom från domstolen och inrapporteras då senare och ej i samband med födelsen. Fastställande av faderskap för ett barn som fötts av en surrogatmor beror på omständigheterna vid barnets födelse och styrande lagstiftning.

**Adoptivföräldrar:** I Sverige är det tingsrätten som beslutar om adoptioner. När ett adoptionsbeslut har fått laga kraft, det vill säga att domen inte längre kan överklagas, skickar tingsrätten ett meddelande till Skatteverket. Skatteverket registrerar adoptionen i folkbokföringen för barnet, adoptivföräldrarna och de biologiska föräldrarna. En adoption som har genomförts utomlands kan under vissa förutsättningar erkännas i Sverige. Vilka förutsättningar som gäller beror bland annat på i vilket land som adoptionen har genomförts. Skatteverket bedömer om det utländska adoptionsbeslutet kan registreras i folkbokföringen.

**Källkoden** ger information om uppgiften är hämtad från RTB, personakterna eller SCB:s register över födda. När det gäller indexpersonens eller föräldrarnas födelseland kan uppgiften även ha FoB som källkod.

**Barnets ordningsnummer** anger barnets ordningsnummer bland biologiska barn inom registret till den biologiska modern respektive fadern. Variabeln är härledd. Personer i tvilling- eller andra flerbarnsfödslar med samma födelsedatum har slumpmässiga ordningsnummer då klockslag för födelsen inte ingår i registret.

För indexpersoner med svenskfödda föräldrar födda 1915 eller senare är ordningsnumret av god kvalitet, d.v.s. så gott som alla indexpersoner i syskonskaran ingår i registret. Man bör dock observera att syskon som inte har varit folkbokförda någon gång sedan 1961 saknas helt och syskon som har avlidit 1961–1997 ofta saknar uppgift om föräldrar. I samband med kompletteringen av de indexpersoner som avlidit 1961–1967 fick fler personer uppgifter om föräldrar. Om föräldrarna är födda före 1910 bör man inte använda Flergenerationsregistret för att härleda syskonskaror.

För indexpersoner med utrikes födda föräldrar är ordningsnumret av sämre kvalitet. Indexpersoner som har invandrat i vuxen ålder saknar relationer till sina föräldrar och saknar ordningsnummer. Indexpersoner som har invandrat före 18 års ålder eller som är födda i Sverige har oftast uppgift om föräldrar samt ordningsnummer. Detta medför att syskonskaror kan härledas. I dessa fall ingår endast syskon som har varit folkbokförda någon gång sedan 1961 i Sverige och som vid invandringen var yngre än 18 år eller som är födda i Sverige.

När man använder barnets ordningsnummer eller härleder syskonskaror för indexpersoner med utrikes födda föräldrar måste man alltid beakta att man rör sig med ett material med större felkällor än vad som gäller för indexpersoner med svenskfödda föräldrar. Om föräldern är under 20 år vid invandringen bör uppgifterna ha stor tillförlitlighet.

**Antal barn** anger antal biologiska barn i registret per mor respektive per far. Variabeln är härledd. I övrigt se kommentarer angående variabeln Barnets ordningsnummer.

**Invandringsdatum** anger datum för första invandring för de adopterade indexpersoner som är födda utomlands.

**Datum** för när adoptionen började och eventuellt upphörde för adoptivmor respektive adoptivfar finns huvudsakligen fr.o.m. 1991. En adoption kan bara upphöra om den som adopterats blir adopterad på nytt.

**Markering för återanvänt personnummer** finns för de personnummer som misstänks vara återanvända. För mer detaljerad beskrivning se F2.5.5, K2.2.5 och Tabell 6 i bilaga 1.

### **K1.2.3 Referenstider**

Registret avser perioden 1961-01-01 - 2023-12-31. I registret ingår uppgifter som avser perioden och som inkommit från Skatteverket t.o.m. den 31 januari året efter referenstidens slutdatum.

## **K2 Tillförlitlighet**

### **K2.1 Tillförlitlighet totalt**

RTB och Flergenerationsregistrets kvalitet bestäms huvudsakligen av de administrativa system som registret bygger på. Äldre data administrerades av pastorsämbetena. Sedan 1991 är det Skatteverket som samlar in, mäter och registrerar uppgifterna. I nutid används folkbokföringsuppgifter brett i samhället och då ökar chansen för att fel upptäcks och rättas. Vissa myndigheter har enligt lag skyldighet att återrapportera fel i folkbokföringen till Skatteverket. De senaste åren har Skatteverket prioriterat arbetet med att förbättra kunskapen om kvaliteten i folkbokföringsregistret. SCB har tillsammans med Skatteverket utarbetat en metod för att bland annat mäta övertäckning respektive undertäckning. Antalet personer som tillhör övertäckningen, vilken inte påverkar Flergenerationsregistret, bedöms vara cirka 77 400, och undertäckningen cirka 23 500 personer (2021). För RTB har kontrollundersökningar gjorts där man jämfört uppgifterna i RTB med Skatteverkets

folkbokföringsdatabas. Dessa visar på att innehållet i folkbokföringen och RTB överensstämmer i mycket hög grad. Den sammantagna bedömningen av RTB är att den totala tillförlitligheten är god.

I princip alla personer födda 1932 eller senare som har varit folkbokförda i Sverige någon gång sedan 1961 ingår i Flergenerationsregistret som indexpersoner. Om det finns uppgift om föräldrar beror på främst på om personen är född i Sverige eller ej, födelseår, dödsår samt om föräldrarna varit folkbokförda i Sverige. Det här innebär att tillförlitligheten för statistiken är hög för personer födda i Sverige men att det förekommer osäkerhet kring personer födda i andra länder.

Personer som avlidit eller emigrerat uppdateras inte med nya uppgifter från folkbokföringen i RTB.

## **K2.2 Osäkerhetskällor**

### **K2.2.1 Täckning**

Eftersom målpopulationen är definierad som de som varit folkbokförda under perioden och det förekommer väldigt få registerfel kopplat till det är övertäckningen i stort sett obefintlig. I princip alla personer födda 1932 eller senare som har varit folkbokförda i Sverige någon gång sedan 1961 ingår i Flergenerationsregistret som indexpersoner. Om det finns uppgift om föräldrar beror på främst på om personen är född i Sverige eller ej, födelseår, dödsår samt om föräldrarna varit folkbokförda i Sverige.

Den undertäckning som påverkar Registret över totalbefolkningen på grund av försenad rapportering av uppgifter från Skatteverket påverkar även Flergenerationsregistret. Sen rapportering av födda och invandrade efter bryttidpunkten senaste året utgör undertäckning. Sent rapporterade nyfödda ger upphov till mycket små problem tack vare de snabba rapporteringsrutinerna. Personer som invandrar till Sverige blir registrerade som invandrade vid den tidpunkt då de folkbokförs. I vissa fall kan det gå en relativt lång tid mellan ankomsten till Sverige och folkbokföringstidpunkten. Under perioder med stor invandring tenderar de administrativa handläggningstiderna hos Skatteverket att öka. De föregående 4-5 åren har handläggningstiderna ökat kraftigt, trots att invandringen minskat. Bland annat har hemarbete och restriktioner på grund av Covid-19 påverkat väntetiden, men även före pandemin fanns problemet med längre handläggningstider. Under 2023 har dock Skatteverket genom olika åtgärder kunnat korta handläggningstiderna. 2022 var det cirka 4 500 personer eller 5 procent, som invandrade men folkbokfördes först 2023. Främst avser det invandringar under fjärde kvartalet 2022. De flesta personer som utgör undertäckningen under senaste året ingår dock i framställningen av Flergenerationsregistret nästkommande år.

Uppgifter ur folkbokföringen som används sällan i samhället, till exempel uppgifter om adopterade, kan antas ha något lägre tillförlitlighet än variabler som används frekvent av många myndigheter.

### **K2.2.2 Mätning**

#### **RTB:**

Uppgifterna i RTB hämtas nästan uteslutande från Skatteverket. Primärt är det folkbokföringen på Skatteverket som samlar in och registrerar uppgifterna. Registrets kvalitet bestäms därför huvudsakligen av kvaliteten i Skatteverkets administrativa system och register. Eftersom en stor del av rapporteringen till folkbokföringssystemet sköts av barnmorskor, vigselförrättare, domstolar eller läkare där rapporteringen är en del av arbetsuppgifterna kan man utgå från att sådana uppgifter rapporteras skyndsamt och med små mätfel.

Registrets kvalitet bestäms huvudsakligen av de administrativa system som registret bygger på samt hur dessa har fungerat över tid. Folkbokföringen överfördes från pastorsämbetena till de lokala skattekontoren 1991. I samband med omorganisationen dataregistrerade dåvarande Riksskatteverket samtliga personakter för de personer som var folkbokförda 30 juni 1991. Personakter för avlidna 1947 – 30 juni 1991 dataregistrerades inte. När det gäller personer som har utvandrat under samma tidsperiod har Riksskatteverket dataregistrerat personakter för de personer som är födda 1920 eller senare.

Omorganisationen medförde ett helt nytt datoriserat system för folkbokföring. I det nya systemet, som omfattar registrering och lagring av data, infördes också en del nya uppgifter till exempel uppgifter om föräldrar och barn.

I samband med denna omorganisation och massregistrering av uppgifter på Skatteverket kring 1991 kan felregistreringar av uppgifter om föräldrars personnummer ha förekommit. Felaktiga uppgifter kan sedan upptäckas löpande, till exempel i samband med bouppteckningar och Skatteverket kan då avisera rätt uppgifter om föräldrar till RTB.

Sett till hela Flergenerationsregistret kan man säga att mätfelen är försumbara, men beroende på vilken population man är intresserad av kan vissa typer av mätfel vara allvarliga, till exempel om man bara är intresserad av föräldrar till barn födda okt-dec senaste året, då uppgifter om far i hög grad inte hunnit inkomma för barn till ogift mor.

### **Äldre folkbokföringsmaterial**

För att kunna göra kopplingar mellan indexpersoner och deras föräldrar har följande källor använts:

- Personakter
- SCB:s register över födda

**Personakterna:** I folkbokföringen vid pastorsämbetena fördes innan 1 juli 1991 personakter med uppgifter om befolkningen (se bilaga 3). Personakterna innehåller bl.a. kopplingar mellan barn och föräldrar. Personakterna upprättades för alla personer som var folkbokförda i Sverige 1947 av pastorsämbetena. Därefter upprättades det en personakt för de personer som föddes eller immigrerade fram till 30 juni 1991.

Under 1999 påbörjades diskussioner med Karolinska Institutet kring möjligheterna att komplettera och utvidga Flergenerationsregistret. Med komplettering avses att variabler där uppgift saknas i Flergenerationsregistret kompletteras. Utvidgning innebär att registerpopulationen utökas med ytterligare indexpersoner födda före 1932 eller folkbokförda före 1961.

Under år 2002 startade arbetet med att komplettera Flergenerationsregistret. Det är främst biologiska föräldrars personnummer som har varit intressanta att komplettera men även variabeln födelseland för både föräldrar och indexpersoner har kompletterats i de fall det har varit möjligt.

Kompletteringsarbetet har varit koncentrerat till de indexpersoner som avlidit före 1 juli 1991. Anledningen till denna avgränsning är att i samband med att folkbokföringen övergick från pastorsämbetena till Riksskatteverket, dataregistrerades samtliga personakter för de personer som var folkbokförda 30 juni 1991. Dessutom dataregistrerades personakter för personer födda 1920 eller senare och som emigrerade mellan 1947 och 30 juni 1991. Detta medför att en stor del av de indexpersoner som har avlidit mellan 1961–30 juni 1991 saknar uppgift om föräldrar p.g.a. att de avlidnas personakter ej har dataregistrerats.

Arbetet påbörjades under år 2002 och avslutades den 31 december år 2004. I samband med att Flergenerationsregistret framställdes i mars 2005 avslutades kompletteringsarbetet av registret.

Kompletteringsarbetet via personakter var inriktat på de personer som har avlidit 1961–1967 och som var födda under perioden 1932–1967. Förutom de relationer som skapats mellan de avlidna indexpersonerna och deras föräldrar skapades även relationer mellan de avlidna och deras barn. Det medför att även de avlidnas barn kompletterades i de fall som de saknade uppgift om biologiska föräldrar i Flergenerationsregistret.

Även personakter för de som avlidit mellan 1947 och 1960 dataregistrerades. Dessa personer ingår inte i Flergenerationsregistrets population men det kan finnas uppgifter på deras personakt som kan kopplas till någon redan befintlig indexperson i registret. Uppgifterna från personakterna för de avlidna mellan 1947–1960 sparas för att användas i en eventuell utvidgning av populationen.

För mer information om skanning och dataregistrering av personakterna se Bakgrundsfakta till Befolknings Välfärdsstatistik 2005 ”Datafångst av personakter för komplettering av Flergenerationsregistret”.

**SCB:s register över födda:** Mellan 1961 och 1967 kodades och registrerades inkomna uppgifter om födelser på SCB. Uppgifterna hämtades från s.k. plåtregister hos Länsbyråerna för folkbokföring. Avtryckskort av plåtregistret skickades till SCB där det granskades och kodades. Därefter överfördes uppgifterna till magnetband. Därefter har SCB årligen framställt register över födda med uppgifter från pastorsämbetena och de lokala skattekontoren. Registret över födda innehåller uppgifter om bland annat föräldrar för de personer som har fötts under perioden 1961–1997. Registerkompletteringen berör framför allt de indexpersoner som avled 1968–1991 och föddes 1961–1991.

I SCB:s register över födda finns uppgift om den biologiska modern och i de fall modern var gift vid barnets födelse även uppgift om maken då denne vid födelsen enligt faderskapspresumtionen antas vara fadern.

Dessa register används i framställningen av Flergenerationsregistret för att inhämta uppgifter om föräldrar när dessa saknas sedan framställandet av Flergenerationsregistret 2002.

### K2.2.3 Bortfall

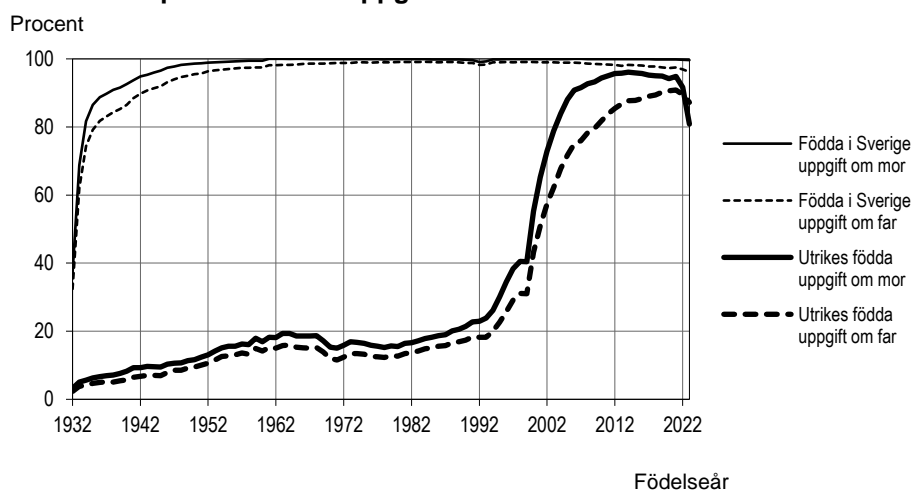
Om det finns uppgift om föräldrar beror på främst på om personen är född i Sverige eller ej, födelseår, dödsår samt om föräldrarna varit folkbokförda i Sverige.

Nedan redovisas det partiella bortfallet för de mest använda variablerna. Det är viktigt att beakta partiellt bortfall och hur det påverkar olika grupper, till exempel utrikes födda, har ett partiellt bortfall vad gäller personnummer på föräldrar som är omfattande och känt.

#### Biologiska föräldrar

Andelen indexpersoner som har uppgift om biologiska föräldrars personnummer skiljer sig mycket mellan grupperna födda i Sverige och utrikes födda (se diagram 2 och tabell 1 i Bilaga 1).

**Diagram 2**  
**Andel indexpersoner med uppgifter om föräldrar**



Andelen indexpersoner som har uppgift om föräldrars personnummer skiljer sig även åt mellan andra delpopulationer (se tabell 2 nedan).

**Tabell 2**  
**Andel indexpersoner med personnummer för mor respektive far**

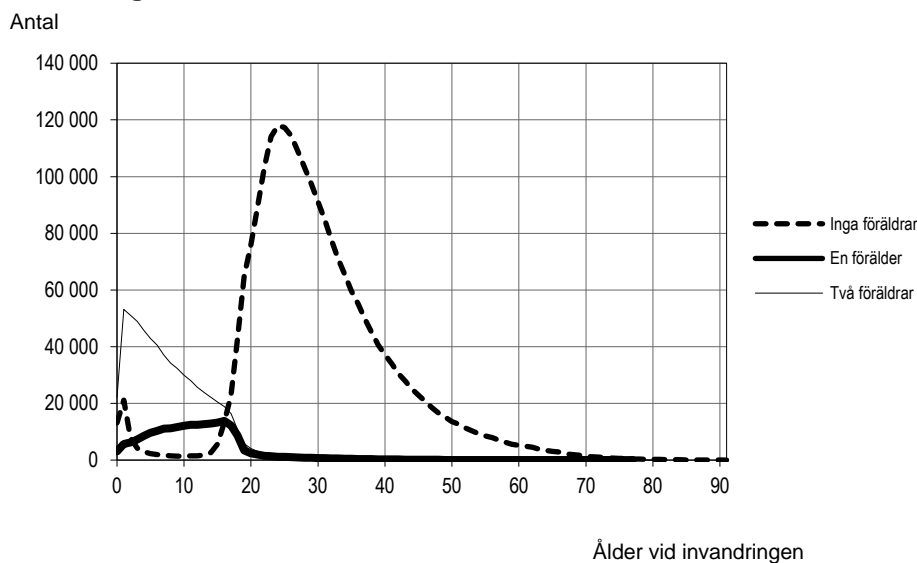
Indexpersoner	Andel med personnummer för mor (procent)	Andel med personnummer för far (procent)
Födda i Sverige	98	96
Födda i Sverige 1950 el senare	100	98
Utrikes födda	26	22
Födda i Sverige, avlidna 1961–2023	87	81
Utrikes födda, avlidna 1961–2023	16	12
Samtliga	80	77

Om uppgift om föräldrar finns för de utrikes födda påverkas av vid vilken ålder man kom till Sverige och om man kom ensam eller tillsammans med sina föräldrar.

För utrikes födda personer som invandrar i vuxen ålder registreras relationen förälder-barn bara om den är styrkt genom till exempel födelseattest. Utlandsadopterade barn saknar oftast uppgift om biologiska föräldrar i Flergenerationsregistret p.g.a. att de invandrat till Sverige utan sina biologiska föräldrar.

I diagram 3 åskådliggörs sambandet mellan ålder vid invandring och om man har uppgift om föräldrar eller ej.

**Diagram 3** Antal indexpersoner med uppgifter om 0, 1 eller 2 föräldrar fördelade efter ålder vid invandringen



I tabell 3 nedan redovisas hur många generationer bakåt varje indexperson kan följas maximalt. För 20 procent av indexpersonerna finns inga uppgifter om tidigare generationer p.g.a. att de inte har uppgift om någon förälder i Flergenerationsregistret. 32 procent av indexpersonerna har uppgift om minst en förälder i Flergenerationsregistret, men saknar uppgifter om mor och farföräldrar. 9 117 indexpersoner har uppgift om minst en person fem generationer tillbaka. De indexpersoner som kan följas i fem generationer är födda 2006 eller senare. För mer detaljerad information se tabellbilagan, tabell 12.



**Tabell 3**  
**Antal tidigare generationer som kan följas maximalt per indexperson**

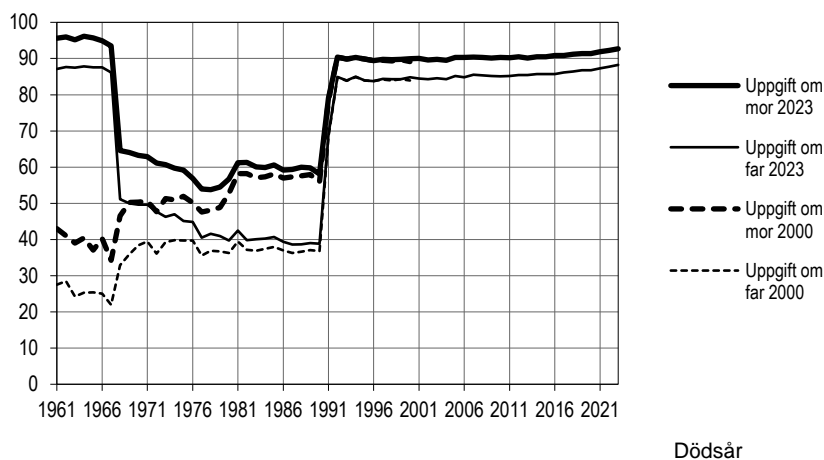
Antal generationer	Indexpersoner	
	Antal	Andel (procent)
0	2 541 798	20
1	4 138 846	32
2	3 020 965	23
3	2 520 724	19
4	795 244	6
5	9 117	0
<b>Totalt</b>	<b>13 026 694</b>	<b>100</b>

### Avlidna

I diagram 4 visas andelen avlidna indexpersoner med uppgift om föräldrar och hur andelen med uppgift om föräldrar ökat genom kompletteringar från personakter och SCB:s register över födda.

**Diagram 4**  
**Avlidna 1961–2023 födda i Sverige. Andel med uppgift om föräldrar före och efter komplettering**

Procent



I diagram 4 syns tydligt att andelen indexpersoner med uppgift om föräldrar ökar för de som har avlidit efter 1991. Anledningen är att folkbokföringen omorganiserades 1 juli 1991 och i samband med det dataregistrerades personakterna för de som var folkbokförda 1 juli 1991. För de indexpersoner som har avlidit 1980 eller senare togs vissa basuppgifter med för personen när Riksskatteverket gjorde sin grundläggning i samband med folkbokföringens omorganisation. Detta förklarar varför indexpersoner som avlidit 1980 eller senare har något större andel med uppgift om föräldrar.

I tabellerna 11A och 11B i bilaga 1 redovisas resultatet av kompletteringen från personakterna och SCB:s register över födda för de indexpersoner som har avlidit mellan 1961–2023.

För de indexpersoner som saknar uppgift om föräldrar går det att hämta uppgifter från Folk- och bostadsräkningarna om s.k. FoB-föräldrar. Observera att det inte är några säkerställda biologiska relationer mellan barn och föräldrar som finns i Folk- och bostadsräkningarna. För mer information om FoB-föräldrar se avsnitt ”FoB-föräldrar”.

I tabell 4, nedan, redovisas antal uppgifter fördelade efter respektive källa. Totalt innehåller Flergenerationsregistret drygt 12 miljoner indexpersoner.

**Tabell 4**  
**Antal uppgifter per källa**

Variabler	Källa				
	RTB	Pakt	Födda	FoB	Uppgift saknas
Födelseland–indexperson	12 946 781	11 991	9 832	2 121	55 969
Födelseland–far	9 920 626	4 859	17	7 392	3 093 800
Födelseland–mor	10 334 132	3 754	742	4 235	2 683 831
Födelseid–far	10 294 071	18 368	10 957		2 703 298
Födelseid–mor	10 478 163	15 633	11 713		2 521 185
Personnummer–far	10 015 532	17 338	12 406		2 981 418
Personnummer–mor	10 381 855	15 230	12 081		2 617 528
<b>Totalt</b>	<b>74 371 160</b>	<b>87 173</b>	<b>57 748</b>	<b>13 748</b>	<b>16 657 029</b>

Uppgifterna från personakterna har genererat ca 87 000 nya uppgifter. Från SCB:s register över födda har ca 58 000 uppgifter använts. Registerkompletteringen från SCB:s register över födda omfattar framför allt de indexpersoner som har avlidit 1968–1991 och som är födda 1961–1991. Knappt 14 000 uppgifter om födelseland har hämtats från FoB.

Totalt är det ca 39 000 indexpersoner som genom komplettering från personakterna och SCB:s register över födda har fått uppgift om mors och/eller fars personnummer. Av dessa har ca 21 000 indexpersoner kompletterats med uppgifter om någon eller båda föräldrarnas personnummer från personakterna. Motsvarande siffra för de indexpersoner som uppdaterats om någon eller båda föräldrarnas personnummer från SCB:s register över födda är ca 18 000.

Nedan visas statistik över hur uppgifterna i Flergenerationsregistret 2023 fördelar sig för indexpersonerna.

Antal indexpersoner som har samtliga uppgifter	9 814 167
därav – alla uppgifter kommer från RTB	9 760 292
– alla uppgifter kommer från personakterna	100
Antal indexpersoner utan någon uppgift	45 851

Eftersom SCB:s register över födda inte innehåller uppgift om fars födelseland finns det inte några indexpersoner som har samtliga uppgifter hämtade från SCB:s register över födda.

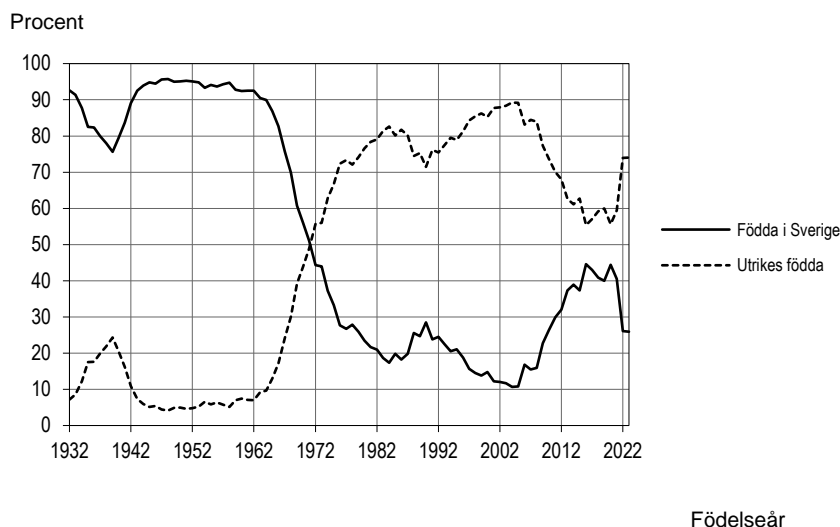
### **Adoptioner**

Med adopterad avses personer som har minst en adoptivförälder.

Antalet adopterade indexpersoner i Flergenerationsregistret är ca 170 000. Av dessa är 61 procent födda i Sverige.

Antalet adopterade unga personer är mycket litet. Totalt är 27 indexpersoner födda 2023 adopterade, varav 7 av dem är födda i Sverige.

**Diagram 5**  
**Andel adopterade indexpersoner efter födelseland och födelseår**



Uppgift om tidpunkt för adoption finns fr.o.m. 1991. För utrikes födda personer kan adoptionsår skattas med hjälp av uppgift om första invandringsår.

I bilaga 2, tabell 14–16, finns uppgifter om adopterade indexpersoner och adoptivföräldrar.

### Födelseland

Variabeln har ett litet partiellt bortfall. Ca 60 000 (0,4 procent) personer har okänt födelseland

#### K2.2.4 Bearbetningar

Då uppgifterna registreras och bearbetas inom folkbokföringen på Skatteverket genomförs både manuella och maskinella kontroller som kan ge upphov till rättelser och korrigeringar. När uppgifterna sedan aviserats till SCB granskas de i de olika skeden av bearbetningar som görs innan de godkänns för inläggning i RTB:s slutliga observationsregister. Granskningsregler är framtagna i samarbete med sektionen för befolkningsstatistik och granskningen loggas och sparas i SQL-tabeller.

Framställningen av Flergenerationsregistret sker mestadels i form av färdiga script med bara få manuella moment, bland annat för att minska risken för att fel ska uppstå i bearbetningarna.

I framställningen av Flergenerationsregistret finns en risk att korrekta uppgifter om föräldrar har valts bort i med att det i bearbetningarna ingår åldersgränser. I framställningen av Flergenerationsregistret 2023 raderades ca 700 fäder och 600 mödrar som var för unga eller för gamla vid indexpersonens födelse för att godkännas som förälder. Denna kontroll utförs utifrån antagandet att fler uppgifter är felaktiga än korrekta. Raderandet av dessa uppgifter om föräldrar innebär en obetydlig osäkerhet på helheten, men det innebär att registret inte är möjligt att använda för att studera de allra yngsta eller äldsta föräldrarna eller deras barn då dessa inte finns som föräldrar i registret.

#### K2.2.5 Modellantaganden

I RTB-systemet finns det ca 23 000 personnummer som misstänkts vara återanvända. Detta gäller främst personnummer för avlidna personer. Efter att personen har avlidit har den avlidnes personnummer återanvänts på så sätt att en annan person som har invandrat har tilldelats den avlidnes personnummer. Detta medför att kopplingen till föräldrarna i dessa fall blir osäker. För de personnummer som misstänks vara återanvända finns en markering i registret. I bilaga 1, tabell 6, redovisas en tabell med antal misstänkta återanvända personnummer fördelade efter födelseår på

indexpersonen. Det är upp till användaren att bedöma om uppgifterna för sådana personer kan användas.

### **K2.3 Preliminärt register jämfört med slutligt**

Endast slutligt observationsregister tas fram.

## **K3 Aktualitet och punktlighet**

### **K3.1 Framställningstid**

I framställningen av RTB inväntas aviseringar från Skatteverket som avser folkbokföringen den 31 december tills den 31 jan året efter. I februari påbörjas framställningen av Flergenerationsregistret, vilket tar drygt en månad. Det innebär att Flergenerationsregistret, samtliga varianter, är klara i början av mars, året efter referenstidens slutdatum.

### **K3.2 Frekvens**

Flergenerationsregistret framställs årligen.

### **K3.3 Punktlighet**

Framställningstiden för Flergenerationsregistret är ca 5 veckor.

Det finns inte något officiellt datum för när registret ska vara klart. Vanligtvis har årsversioner av registret varit klara att använda under mars månad efterföljande år. Registren avser kända förhållanden vid senaste årsskiftet.

## **K4 Tillgänglighet och tydlighet**

### **K4.1 Tillgång till registret**

Uppgifter ur Flergenerationsregistret kan lämnas ut för forskning och statistikändamål. Varje förfrågan till SCB om utlämnande av mikrodata sekretessprövas. SCB lyder under statistiksekretessen som återfinns i 24 kap 8 § Offentlighets- och sekretesslagen ([2009:400](#)). Vid automatiserad behandling av personuppgifter gäller även reglerna i dataskyddsförordningen.

Efter godkänd prövning kan forskare och utredare få tillgång till avidentifierade mikrodata för egna bearbetningar i till exempel MONA.

En skriftlig begäran om de uppgifter som önskas skickas till SCB. Mer information om hur man begär uppgifter samt beställningsblankett finns på SCB:s webbplats, [www.scb.se](http://www.scb.se). När uppgifterna ska användas i forskning ser SCB gärna att en projektbeskrivning bifogas. Om forskningsprojektet har prövats av Etikprövningsmyndigheten bör även ansökan och beslut bifogas. I de fall som uppgifterna kan lämnas ut lämnas en offert som innehåller en beskrivning av SCB:s åtagande, leveranstidpunkt och pris.

Endast senaste versionen av Flergenerationsregistret är relevant för nya uttag. Ett par äldre versioner sparas på SCB för eventuella felsökningar. Så länge registret finns vid SCB arkiveras inte registret vid Riksarkivet.

Flergenerationsregistret används också internt på SCB i framställning av den officiella statistiken.

### **K4.2 Informationsspridning**

Interna användare på SCB informeras via mejl när registret är framställt.

### **K4.3 Dokumentation**

Variabelförteckningar och datamängdsbeskrivningar återges i MetaPlus, som bland annat finns på [www.scb.se](http://www.scb.se).

Arbetet med produktion och utveckling av Flergenerationsregistret har resulterat i nedanstående publicerade rapporter.

- Bakgrundsfakta till Befolknings- och Velfärdsstatistik 2001:5 "Flergenerationsregistret"
- Bakgrundsfakta till Befolknings- och Velfärdsstatistik 2001:6 "Utredning om komplettering och utvidgning av Flergenerationsregistret"
- Bakgrundsfakta till Befolknings- och Velfärdsstatistik 2002:1 "Komplettering av Flergenerationsregistret – resultat från provregistrering av personakter över avlidna 1947–1967"

Bakgrundsfakta, som avser versionerna 2002–2016 finns publicerade med följande namn:

- Bakgrundsfakta till Befolknings- och Velfärdsstatistik ÅÅÅÅ:x "Flergenerationsregistret ÅÅÅÅ – En beskrivning av innehåll och kvalitet"

Dokumentationen "Det statistiska registrets framställning och kvalitet" finns för versionerna 2019–2023.

## **K5 Jämförbarhet och sammanvändbarhet**

### **K5.1 Jämförbarhet över tid**

Flergenerationsregistret framställdes för första gången år 2000 och innehöll folkbokföringsuppgifter till och med 31/12 1999. Sedan dess har årliga register tagits fram och från och med Flergenerationsregistret version 2002 kompletteras uppgifterna från RTB med information från personakter och SCB:s register över födda.

Antalet indexpersoner ökar för varje ny version av registret. Nyfödda och immigrerade personer bidrar till ökningen.

Vanligtvis ändras få personers uppgifter mellan två versioner av Flergenerationsregistret. Som exempel kan nämnas att ca 200 personer har i de två senaste versionerna av Flergenerationsregistret olika uppgifter om mors personnummer.

Uppgifterna i RTB-systemet från folkbokföringssystemet är beroende av de definitioner och regler som används där. Folkbokföringens innehåll har sedan 1968, då RTB-systemet skapades, till stora delar varit detsamma. I kapitel U5 Historik redovisas några viktiga förändringar som påverkat jämförbarheten över tid.

### **K5.2 Sammanvändbarhet med andra register**

Flergenerationsregistret är i första hand avsett för forskning och sammanvändning med andra register är i många fall nödvändig. Då Flergenerationsregistret innehåller personnummer kan det sammanvändas med i princip alla andra register som innehåller personnummer om det finns tillstånd. Registret används till exempel i medicinska studier där släktskap är av central betydelse. Exempel på register där bakgrundsinformation eller utfallsdata kan hämtas för studiepopulationen är Folk- och bostadsräkningarna, Socialstyrelsens cancerregister eller andra medicinska register.

Sammanvändning med andra register kan ske efter utlämnandeprövning av respektive myndighet i varje enskilt fall.

## Jämförelse med föräldrar i Folk- och bostadsräkningarna

I Folk- och bostadsräkningarna 1960–1990 finns uppgifter om vilka personer som tillhör samma bostadshushåll, d.v.s. som bor i samma bostadslägenhet. Utifrån uppgifter om hushållsställning och civilstånd kan information om FoB-föräldrar och FoB-syskon/barn härledas. *Observera att i FoB är inte släktskapet eller det juridiska föräldraskapet fastställt vilket medför att inga biologiska relationer mellan barn/syskon och föräldrar kan redovisas.*

FoB-förälder är den vuxne mannen/kvinnan som tillhör samma bostadshushåll som barnet. Härledningarna sker med hjälp av följande variabler: hushållsställning, civilstånd och ålder. Definitionen på FoB-föräldrar/syskon skiljer sig något åt mellan de olika FoB-årgångarna.

Information om FoB-föräldrar kan användas där det är tillämpligt, till exempel i studier som avser arv kontra miljö.

En jämförelse har gjorts bland de som har uppgift om både biologisk förälder och FoB-förälder för att se i hur stor utsträckning FoB-förälder överensstämmer med biologisk förälder.

FoB-mor och biologisk mor överensstämmer för mellan 96 och 98 procent av indexpersonerna. Andelen indexpersoner där uppgift om FoB-far och biologisk far överensstämmer är något lägre, mellan 93 och 96 procent.

För de indexpersoner där uppgift om FoB-förälder och biologisk förälder inte överensstämmer har ytterligare analys gjorts för att se om det är mor- eller farförälder som är FoB-förälder. För mindre än 1 procent av indexpersonerna överensstämmer FoB-föräldrarna med mor- eller farförälder. Det finns skillnader beroende på indexpersonens ålder. Ju yngre indexperson desto vanligare att FoB-föräldern är en mor- eller farförälder.

## Allmänna uppgifter

### U1 Sekretess och personuppgiftsbehandling

I myndigheternas särskilda verksamhet för framställning av statistik gäller sekretess enligt 24 kap. 8 § offentlighets- och sekretesslagen ([2009:400](#)).

Vid behandling av personuppgifter, dvs. information som direkt eller indirekt kan hänföras till en person som är i livet, gäller lagen ([2001:99](#)) och förordningen ([2001:100](#)) om den officiella statistiken samt EU:s dataskyddsförordning ([2016/679](#)).

Avidentifierade mikrodata från Flergenerationsregistret kan lämnas ut till forskning och statistikändamål efter sekretessprövning om SCB bedömer att det finns stöd för att behandla uppgifterna.

### U2 Bevarande och gallring

De slutliga observationsregistren kommer att långtidsarkiveras i enlighet med Riksarkivets bevarandebeslut RA-MS 2019:63 när SCB inte längre har behov av registren.

### U3 Uppgiftsskyldighet

Uppgiftsskyldighet föreligger enligt förordning om den officiella statistiken ([2001:100](#)), vilket innebär att myndigheter såsom Skatteverket ska lämna de uppgifter som behövs för framställning av statistiken.

### U4 EU-reglering och internationell rapportering

Ingen EU-reglering finns för Flergenerationsregistret.

## U5 Historik

Flergenerationsregistret har framställts årligen sedan 2000. Nedan beskrivs kortfattat några förändringar och händelser i bl.a. folkbokföringen som har betydelse för framställandet av registret samt för om uppgift om förälder finns eller ej.

Personnummer infördes i samband med att personakter upprättades för alla personer som var kyrkobokförda i Sverige 1947. I personakten registrerades föräldrar till personer som var 15 år eller yngre år 1947. Detta innebär att uppgifter om föräldrar huvudsakligen finns för de personer som är födda 1932 eller senare.

Arbetet med att upprätta personakter för de personer som var folkbokförda 1947 pågick under åren 1947–1948. Det innebär att indexpersoner som är födda 1932–1933 kan sakna uppgifter om föräldrarna på grund av att indexpersonen var över 15 år vid personaktens upprättande. Mellan 1947 – 30 juni 1991 upprättades personakter för de personer som föddes eller invandrade.

För att ingå i Flergenerationsregistret ska indexpersonen ha varit folkbokförd någon gång sedan 1961. Anledningen till att detta år har gjorts till startpunkt är att före 1961 finns i princip inte några befolkningsregister på ADB-media. SCB har sedan 1961 framställt register över födda i Sverige med uppgift om mor och mors make som används i framställningen av Flergenerationsregistret.

SCB har sedan 1968 framställt Registret över totalbefolkningen, byggd på rapporter från pastors- ämbetena som utgjorde den lokala folkbokföringsmyndigheten. I den datoriserade folkbokföringen ingick ej uppgifter om biologiska eller adoptivrelationer.

En omorganisation av folkbokföringen genomfördes 1 juli 1991. Omorganisationen innebar att den lokala folkbokföringen överfördes från pastorsämbetena till de lokala skattekontoren. I samband med omorganisationen dataregistrerades dåvarande Riksskatteverket samtliga personakter för de personer som var folkbokförda 30 juni 1991. Personakter för avlidna 1947 – 30 juni 1991 dataregistrerades inte. När det gäller personer som har utvandrat under samma tidsperiod har Riksskatteverket dataregistrerat personakter för de personer som är födda 1920 eller senare.

Omorganisationen medförde ett helt nytt datasystem för folkbokföring. I det nya systemet, som omfattar registrering och lagring av data, infördes också en del nya uppgifter till exempel uppgifter om föräldrar och barn.

Den 1 november 1997 gjorde SCB ett s.k. basuttag från Riksskatteverkets folkbokföringsregister omfattande samtliga då folkbokförda personer i Sverige. Basuttaget utgjorde sedan grund för det nya aviseringsystemet. Förändringarna i aviseringsrutinerna medförde en total omläggning av RTB-systemet. Det nya RTB-systemet togs i reguljär drift vid årsskiftet 1997/98. För mer information se Bakgrundsfakta till Befolknings- och Valfärdsstatistik 2002:2 ”Ett nytt system för Registret över totalbefolkningen – Fler möjligheter och bättre kvalitet”.

För att komplettera brister i uppgifter om relationer, som inte levererats i det ursprungliga s.k. basuttaget från 1997, gjordes ett särskilt kompletterande datauttag i början av år 2000. Uttaget avsåg uppgifter om biologiska föräldrar till avlidna och utvandrade personer. Vidare ingick barns relation till s.k. annan person än förälder eller vårdnadshavare. Efter regeringsbeslut erhöles också uppgifter om gällande och upphävda adoptioner med koppling mellan barn och adoptivförälder.

Uppgifter från detta basuttag och därefter dagliga aviseringar från Skatteverket samlas in till Registret över totalbefolkningen som utgör viktigaste källan för uppgifter i Flergenerationsregistret.

Uppgifter från ett register över personakter för personer födda 1932–1967 och som har avlidit under perioden 1947–1967 används i Flergenerationsregistret för att komplettera variabler där uppgift saknas.

Från och med den 1 juli 2005 får assisterad befruktning med donerade spermier utföras i svensk sjukvård också beträffande en kvinna som är registrerad partner/maka eller sambo med en annan kvinna. Partnern/makan eller sambon skall – tillsammans med den befruktade kvinnan – anses som

förälder till det barn som föds. Personnummer för biologisk mor i Flergenerationsregistret avser den kvinna som fött barnet. Den andra kvinnan finns inte med som förälder i Flergenerationsregistret.

Den 1 januari 2014 ändrades folkbokföringslagen så att ett barn som föds utomlands ska i normalfallet folkbokföras först om det flyttar till Sverige och om kraven för folkbokföring då är uppfyllda. Är någon av föräldrarna utsända i svenska statens tjänst ska barnet folkbokföras från födelsen.

Uppgifter från folkbokföringen har genom tiderna bl.a. styrts av folkbokföringslagen (1991:481), folkbokföringsförordningen (1991:749), folkbokföringslagen (1967:198) och folkbokföringsförordningen från 1946. Uppgifter om föräldraskap och adoptioner styrs av Föräldrabalken (1949:381).

Sedan länge har faderskapspresumtion gällt enligt svensk lag, det vill säga att en man som är gift med en kvinna som föder barn förutsätts vara barnets far. Den 1 januari 2022 infördes regler om föräldraskapspresumtioner motsvarande faderskapspresumtionen även för gifta, kvinnliga par som är föräldrar och för gifta föräldrar där en eller båda har ändrat könstillhörighet. Detta är av mindre betydelse för Flergenerationsregistret, då det annars hade fastställts i en bekräftelse eller i en dom.

#### **Se även**

- Information om moderskap, faderskap och föräldraskap på Skatteverket på:  
<https://skatteverket.se/privat/folkbokforing/nyblivenforalder.4.18e1b10334ebe8bc80005647.html>
- Information om föräldraskap på Myndigheten för familjerätt och föräldraskapsstöd på  
<https://www.mfof.se/faderskap-och-foraldraskap.html>



## U6            Kontaktuppgifter

Information om det statistiska registret	
<b>Kontaktperson</b>	Susanne Dahllöf och Anna Engström
<b>Sektion</b>	Individregistersektionen vid Registerenheten på Dataavdelningen
<b>E-post</b>	<a href="mailto:susanne.dahllof@scb.se">susanne.dahllof@scb.se</a> , <a href="mailto:anna.engstrom@scb.se">anna.engstrom@scb.se</a>
<b>Telefon</b>	010-479 62 14, 010-479 67 48

Mikrodatautlämnande	
<b>Kontaktperson</b>	Freja Werke
<b>Enhet</b>	Mikrodatasektionen vid enheten för Uppdrag och extern service på Avdelningen för social statistik och analys
<b>E-post</b>	<a href="mailto:mikrodata@scb.se">mikrodata@scb.se</a>
<b>Telefon</b>	010 - 479 64 55

Statistikuppdrag	
<b>Kontaktperson</b>	Freja Werke
<b>Enhet</b>	Mikrodatasektionen vid enheten för Uppdrag och extern service på Avdelningen för social statistik och analys
<b>E-post</b>	<a href="mailto:mikrodata@scb.se">mikrodata@scb.se</a>
<b>Telefon</b>	010 - 479 64 55

**Bilaga 1**  
**Tabeller avseende indexpersoner och biologiska föräldrar**

Tabell 1

## Antal indexpersoner fördelade efter födelseår, uppgift om mor respektive far samt födelseland

Födelse- år	Antal index- personer	Uppgift om föräldrar				Uppgift om födelseland					
		Uppgift om mor		Uppgift om far		Födda i Sverige		Utrikes födda		Okänt födelseland	
		Antal	Andel	Antal	Andel	Antal	Andel	Antal	Andel	Antal	Andel
1932	98 704	30 934	0,31	26 830	0,27	81 583	0,83	15 930	0,16	1 191	0,01
1933	95 030	54 366	0,57	48 930	0,51	77 834	0,82	15 843	0,17	1 353	0,01
1934	96 902	64 729	0,67	58 742	0,61	77 975	0,80	17 412	0,18	1 515	0,02
1935	99 024	69 567	0,70	63 447	0,64	79 064	0,80	18 143	0,18	1 817	0,02
1936	103 015	74 320	0,72	68 265	0,66	82 258	0,80	18 771	0,18	1 986	0,02
1937	106 328	76 682	0,72	70 733	0,67	83 839	0,79	20 135	0,19	2 354	0,02
1938	111 290	81 127	0,73	74 911	0,67	87 567	0,79	21 016	0,19	2 707	0,02
1939	116 697	85 373	0,73	79 103	0,68	91 282	0,78	22 316	0,19	3 099	0,03
1940	115 772	85 324	0,74	79 245	0,68	90 074	0,78	22 430	0,19	3 268	0,03
1941	121 990	90 628	0,74	85 005	0,70	94 273	0,77	24 107	0,20	3 610	0,03
1942	134 776	105 344	0,78	99 300	0,74	108 817	0,81	22 883	0,17	3 076	0,02
1943	147 172	116 325	0,79	110 198	0,75	119 477	0,81	24 463	0,17	3 232	0,02
1944	155 986	124 914	0,80	118 423	0,76	127 513	0,82	25 540	0,16	2 933	0,02
1945	158 118	126 545	0,80	119 881	0,76	128 326	0,81	27 228	0,17	2 564	0,02
1946	160 401	126 821	0,79	120 748	0,75	126 837	0,79	31 157	0,19	2 407	0,02
1947	158 336	124 339	0,79	118 954	0,75	123 417	0,78	32 937	0,21	1 982	0,01
1948	156 678	123 048	0,79	117 981	0,75	121 489	0,78	33 489	0,21	1 700	0,01
1949	151 037	118 603	0,79	113 924	0,75	116 450	0,77	33 275	0,22	1 312	0,01
1950	145 323	113 492	0,78	109 351	0,75	110 989	0,76	33 216	0,23	1 118	0,01
1951	139 280	108 991	0,78	104 997	0,75	106 128	0,76	32 255	0,23	897	0,01
1952	139 924	109 721	0,78	106 154	0,76	106 420	0,76	32 813	0,23	691	0,00
1953	140 003	110 402	0,79	106 996	0,76	106 595	0,76	32 768	0,23	640	0,00
1954	136 844	106 533	0,78	103 318	0,76	101 993	0,75	34 331	0,25	520	0,00
1955	139 769	109 293	0,78	106 036	0,76	104 397	0,75	34 859	0,25	513	0,00
1956	141 443	110 457	0,78	107 297	0,76	105 219	0,74	35 698	0,25	526	0,00
1957	141 144	110 018	0,78	106 933	0,76	104 360	0,74	36 203	0,26	581	0,00
1958	139 583	108 879	0,78	105 713	0,76	103 252	0,74	35 718	0,26	613	0,00
1959	140 433	109 432	0,78	106 263	0,76	102 800	0,73	36 878	0,26	755	0,01
1960	141 171	107 475	0,76	104 248	0,74	100 425	0,71	39 779	0,28	967	0,01
1961	143 961	112 387	0,78	109 254	0,76	104 688	0,73	38 451	0,27	822	0,01
1962	148 676	115 187	0,77	111 913	0,75	107 111	0,72	40 766	0,27	799	0,01
1963	155 334	121 531	0,78	117 979	0,76	112 865	0,73	41 723	0,27	746	0,00
1964	166 568	131 493	0,79	127 854	0,77	122 560	0,74	43 341	0,26	667	0,00
1965	167 698	131 564	0,78	128 055	0,76	122 907	0,73	44 281	0,26	510	0,00
1966	167 587	131 446	0,78	128 033	0,76	122 987	0,73	44 277	0,26	323	0,00
1967	166 902	129 992	0,78	126 638	0,76	121 396	0,73	45 249	0,27	257	0,00
1968	160 272	122 058	0,76	118 887	0,74	113 205	0,71	46 839	0,29	228	0,00
1969	154 321	115 745	0,75	112 780	0,73	107 710	0,70	46 449	0,30	162	0,00
1970	157 457	117 432	0,75	114 512	0,73	110 268	0,70	47 090	0,30	99	0,00
1971	160 903	121 533	0,76	118 545	0,74	114 630	0,71	46 204	0,29	69	0,00
1972	160 677	120 066	0,75	117 123	0,73	112 524	0,70	48 106	0,30	47	0,00
1973	158 190	117 976	0,75	115 070	0,73	109 869	0,69	48 268	0,31	53	0,00
1974	161 348	118 617	0,74	115 862	0,72	110 113	0,68	51 181	0,32	54	0,00
1975	156 054	112 340	0,72	109 641	0,70	103 825	0,67	52 178	0,33	51	0,00
1976	151 505	106 824	0,71	104 157	0,69	98 528	0,65	52 922	0,35	55	0,00
1977	150 581	104 613	0,69	102 071	0,68	96 246	0,64	54 290	0,36	45	0,00
1978	150 019	101 940	0,68	99 472	0,66	93 463	0,62	56 514	0,38	42	0,00
1979	154 407	105 496	0,68	102 880	0,67	96 469	0,62	57 894	0,37	44	0,00
1980	159 829	106 910	0,67	104 295	0,65	97 328	0,61	62 445	0,39	56	0,00
1981	154 760	104 097	0,67	101 573	0,66	94 284	0,61	60 430	0,39	46	0,00

Tabell 1 (forts.)

Födelse - år	Antal index- personer	Uppgift om föräldrar				Uppgift om födelseland					
		Uppgift om mor		Uppgift om far		Födda i Sverige		Utrikes födda		Okänt födelseland	
		Antal	Andel	Antal	Andel	Antal	Andel	Antal	Andel	Antal	Andel
1982	157 724	103 840	0,66	101 177	0,64	93 172	0,59	64 513	0,41	39	0,00
1983	157 065	103 043	0,66	100 406	0,64	91 966	0,59	65 047	0,41	52	0,00
1984	160 124	105 770	0,66	103 096	0,64	94 115	0,59	65 960	0,41	49	0,00
1985	164 666	110 543	0,67	107 710	0,65	98 663	0,60	65 942	0,40	61	0,00
1986	167 208	114 113	0,68	111 239	0,67	102 125	0,61	65 040	0,39	43	0,00
1987	168 301	116 808	0,69	113 936	0,68	104 940	0,62	63 312	0,38	49	0,00
1988	174 958	124 922	0,71	121 856	0,70	112 535	0,64	62 373	0,36	50	0,00
1989	176 313	128 661	0,73	125 448	0,71	116 565	0,66	59 694	0,34	54	0,00
1990	182 631	136 871	0,75	133 380	0,73	124 848	0,68	57 729	0,32	54	0,00
1991	178 398	136 171	0,76	132 675	0,74	124 243	0,70	54 095	0,30	60	0,00
1992	174 799	134 130	0,77	130 659	0,75	123 452	0,71	51 289	0,29	58	0,00
1993	166 269	128 873	0,78	125 076	0,75	118 356	0,71	47 849	0,29	64	0,00
1994	158 787	124 440	0,78	120 625	0,76	112 530	0,71	46 205	0,29	52	0,00
1995	147 299	116 645	0,79	112 502	0,76	103 682	0,70	43 572	0,30	45	0,00
1996	136 584	109 600	0,80	105 188	0,77	95 551	0,70	40 989	0,30	44	0,00
1997	129 928	105 729	0,81	101 254	0,78	90 803	0,70	39 067	0,30	58	0,00
1998	129 518	105 882	0,82	101 330	0,78	89 842	0,69	39 626	0,31	50	0,00
1999	131 583	106 190	0,81	101 438	0,77	89 060	0,68	42 449	0,32	74	0,00
2000	125 549	110 226	0,88	105 290	0,84	91 384	0,73	34 132	0,27	33	0,00
2001	121 416	111 252	0,92	106 216	0,87	92 297	0,76	29 101	0,24	18	0,00
2002	123 415	116 156	0,94	111 123	0,90	96 864	0,78	26 529	0,21	22	0,00
2003	125 241	119 946	0,96	114 808	0,92	100 362	0,80	24 860	0,20	19	0,00
2004	126 470	122 528	0,97	117 552	0,93	102 209	0,81	24 248	0,19	13	0,00
2005	126 513	123 633	0,98	118 630	0,94	102 584	0,81	23 907	0,19	22	0,00
2006	130 305	128 141	0,98	123 305	0,95	107 089	0,82	23 190	0,18	26	0,00
2007	131 351	129 404	0,99	124 579	0,95	108 562	0,83	22 770	0,17	19	0,00
2008	132 956	131 294	0,99	126 579	0,95	110 545	0,83	22 396	0,17	15	0,00
2009	134 297	132 825	0,99	128 315	0,96	113 053	0,84	21 232	0,16	12	0,00
2010	137 542	136 349	0,99	131 962	0,96	116 925	0,85	20 609	0,15	8	0,00
2011	132 321	131 320	0,99	127 305	0,96	113 051	0,85	19 258	0,15	12	0,00
2012	133 209	132 366	0,99	128 447	0,96	114 446	0,86	18 759	0,14	4	0,00
2013	131 802	131 055	0,99	127 234	0,97	114 869	0,87	16 915	0,13	18	0,00
2014	132 065	131 381	0,99	128 085	0,97	116 133	0,88	15 920	0,12	12	0,00
2015	130 009	129 393	1,00	126 195	0,97	116 667	0,90	13 320	0,10	22	0,00
2016	131 534	130 972	1,00	127 899	0,97	120 605	0,92	10 896	0,08	33	0,00
2017	126 464	125 910	1,00	122 742	0,97	116 824	0,92	9 620	0,08	20	0,00
2018	124 966	124 424	1,00	121 461	0,97	116 971	0,94	7 977	0,06	18	0,00
2019	121 897	121 382	1,00	118 321	0,97	115 400	0,95	6 482	0,05	15	0,00
2020	119 033	118 500	1,00	115 424	0,97	113 845	0,96	5 182	0,04	6	0,00
2021	118 569	118 137	1,00	115 341	0,97	114 782	0,97	3 776	0,03	11	0,00
2022	107 391	106 918	1,00	103 890	0,97	105 098	0,98	2 291	0,02	2	0,00
2023	101 002	100 494	0,99	97 058	0,96	100 234	0,99	767	0,01	1	0,00
Summa	13 026 694	10 409 166	0,80	10 045 276	0,77	9 750 876	0,75	3 219 379	0,25	56 439	0,00

**Tabell 2**  
**Antal indexpersoner födda i Sverige fördelade efter födelseår och uppgift om mor respektive far**

Födelseår	Antal indexpersoner	Uppgift om mor		Uppgift om far	
		Antal	Andel	Antal	Andel
1932	81 583	30 400	0,37	26 442	0,32
1933	77 834	53 537	0,69	48 298	0,62
1934	77 975	63 713	0,82	57 995	0,74
1935	79 064	68 392	0,87	62 568	0,79
1936	82 258	73 017	0,89	67 296	0,82
1937	83 839	75 235	0,90	69 666	0,83
1938	87 567	79 575	0,91	73 801	0,84
1939	91 282	83 619	0,92	77 850	0,85
1940	90 074	83 424	0,93	77 923	0,87
1941	94 273	88 350	0,94	83 407	0,88
1942	108 817	103 174	0,95	97 718	0,90
1943	119 477	113 893	0,95	108 420	0,91
1944	127 513	122 395	0,96	116 570	0,91
1945	128 326	123 882	0,97	117 921	0,92
1946	126 837	123 498	0,97	118 201	0,93
1947	123 417	120 713	0,98	116 037	0,94
1948	121 489	119 311	0,98	115 026	0,95
1949	116 450	114 635	0,98	110 703	0,95
1950	110 989	109 453	0,99	106 043	0,96
1951	106 128	104 760	0,99	101 574	0,96
1952	106 420	105 225	0,99	102 500	0,96
1953	106 595	105 474	0,99	102 984	0,97
1954	101 993	101 087	0,99	98 799	0,97
1955	104 397	103 542	0,99	101 282	0,97
1956	105 219	104 497	0,99	102 318	0,97
1957	104 360	103 676	0,99	101 624	0,97
1958	103 252	102 646	0,99	100 535	0,97
1959	102 800	102 219	0,99	100 227	0,97
1960	100 425	99 906	0,99	97 868	0,97
1961	104 688	104 663	1,00	102 773	0,98
1962	107 111	107 088	1,00	105 146	0,98
1963	112 865	112 841	1,00	110 824	0,98
1964	122 560	122 539	1,00	120 443	0,98
1965	122 907	122 883	1,00	120 890	0,98
1966	122 987	122 959	1,00	121 123	0,98
1967	121 396	121 366	1,00	119 683	0,99
1968	113 205	113 120	1,00	111 633	0,99
1969	107 710	107 616	1,00	106 235	0,99
1970	110 268	110 180	1,00	108 829	0,99
1971	114 630	114 541	1,00	113 204	0,99
1972	112 524	112 432	1,00	111 153	0,99
1973	109 869	109 788	1,00	108 592	0,99
1974	110 113	110 042	1,00	108 974	0,99
1975	103 825	103 758	1,00	102 745	0,99
1976	98 528	98 415	1,00	97 484	0,99
1977	96 246	96 142	1,00	95 269	0,99
1978	93 463	93 348	1,00	92 510	0,99
1979	96 469	96 388	1,00	95 512	0,99
1980	97 328	97 230	1,00	96 402	0,99
1981	94 284	94 183	1,00	93 433	0,99

Tabell 2 (forts.)

Födelseår	Antal index- personer	Uppgift om mor		Uppgift om far	
		Antal	Andel	Antal	Andel
1982	93 172	93 090	1,00	92 316	0,99
1983	91 966	91 881	1,00	91 155	0,99
1984	94 115	94 012	1,00	93 301	0,99
1985	98 663	98 531	1,00	97 735	0,99
1986	102 125	101 969	1,00	101 112	0,99
1987	104 940	104 799	1,00	103 934	0,99
1988	112 535	112 394	1,00	111 464	0,99
1989	116 565	116 382	1,00	115 349	0,99
1990	124 848	124 507	1,00	123 346	0,99
1991	124 243	123 847	1,00	122 781	0,99
1992	123 452	122 370	0,99	121 319	0,98
1993	118 356	117 448	0,99	116 365	0,98
1994	112 530	112 351	1,00	111 359	0,99
1995	103 682	103 525	1,00	102 637	0,99
1996	95 551	95 459	1,00	94 630	0,99
1997	90 803	90 736	1,00	89 875	0,99
1998	89 842	89 809	1,00	88 991	0,99
1999	89 060	89 029	1,00	88 258	0,99
2000	91 384	91 354	1,00	90 537	0,99
2001	92 297	92 261	1,00	91 377	0,99
2002	96 864	96 816	1,00	95 908	0,99
2003	100 362	100 318	1,00	99 331	0,99
2004	102 209	102 150	1,00	101 100	0,99
2005	102 584	102 557	1,00	101 470	0,99
2006	107 089	107 065	1,00	105 886	0,99
2007	108 562	108 536	1,00	107 261	0,99
2008	110 545	110 512	1,00	109 037	0,99
2009	113 053	113 022	1,00	111 395	0,99
2010	116 925	116 884	1,00	115 105	0,98
2011	113 051	113 014	1,00	111 147	0,98
2012	114 446	114 405	1,00	112 406	0,98
2013	114 869	114 828	1,00	112 547	0,98
2014	116 133	116 071	1,00	114 116	0,98
2015	116 667	116 604	1,00	114 477	0,98
2016	120 605	120 507	1,00	118 244	0,98
2017	116 824	116 726	1,00	114 167	0,98
2018	116 971	116 828	1,00	114 317	0,98
2019	115 400	115 211	1,00	112 460	0,97
2020	113 845	113 613	1,00	110 723	0,97
2021	114 782	114 545	1,00	111 899	0,97
2022	105 098	104 818	1,00	101 837	0,97
2023	100 234	99 873	1,00	96 389	0,96
Summa	9 750 876	9 555 427	0,98	9 343 516	0,96

**Tabell 3**  
**Antal utrikes födda indexpersoner fördelade efter födelseår och uppgift om mor respektive far**

Födelseår	Antal indexpersoner	Uppgift om mor		Uppgift om far	
		Antal	Andel	Antal	Andel
1932	15 930	514	0,03	369	0,02
1933	15 843	800	0,05	603	0,04
1934	17 412	980	0,06	713	0,04
1935	18 143	1 138	0,06	850	0,05
1936	18 771	1 251	0,07	924	0,05
1937	20 135	1 403	0,07	1 033	0,05
1938	21 016	1 502	0,07	1 073	0,05
1939	22 316	1 697	0,08	1 208	0,05
1940	22 430	1 853	0,08	1 287	0,06
1941	24 107	2 233	0,09	1 561	0,06
1942	22 883	2 117	0,09	1 541	0,07
1943	24 463	2 360	0,10	1 714	0,07
1944	25 540	2 438	0,10	1 785	0,07
1945	27 228	2 582	0,09	1 902	0,07
1946	31 157	3 212	0,10	2 451	0,08
1947	32 937	3 496	0,11	2 804	0,09
1948	33 489	3 596	0,11	2 849	0,09
1949	33 275	3 783	0,11	3 063	0,09
1950	33 216	3 869	0,12	3 150	0,09
1951	32 255	4 009	0,12	3 246	0,10
1952	32 813	4 290	0,13	3 495	0,11
1953	32 768	4 648	0,14	3 774	0,12
1954	34 331	5 194	0,15	4 307	0,13
1955	34 859	5 419	0,16	4 468	0,13
1956	35 698	5 580	0,16	4 656	0,13
1957	36 203	5 899	0,16	4 935	0,14
1958	35 718	5 721	0,16	4 730	0,13
1959	36 878	6 600	0,18	5 495	0,15
1960	39 779	6 735	0,17	5 635	0,14
1961	38 451	7 023	0,18	5 865	0,15
1962	40 766	7 407	0,18	6 142	0,15
1963	41 723	8 056	0,19	6 591	0,16
1964	43 341	8 380	0,19	6 902	0,16
1965	44 281	8 241	0,19	6 794	0,15
1966	44 277	8 217	0,19	6 676	0,15
1967	45 249	8 422	0,19	6 789	0,15
1968	46 839	8 756	0,19	7 108	0,15
1969	46 449	8 006	0,17	6 443	0,14
1970	47 090	7 197	0,15	5 642	0,12
1971	46 204	6 959	0,15	5 317	0,12
1972	48 106	7 619	0,16	5 957	0,12
1973	48 268	8 176	0,17	6 467	0,13
1974	51 181	8 567	0,17	6 880	0,13
1975	52 178	8 574	0,16	6 890	0,13
1976	52 922	8 406	0,16	6 667	0,13
1977	54 290	8 469	0,16	6 801	0,13
1978	56 514	8 591	0,15	6 961	0,12
1979	57 894	9 104	0,16	7 367	0,13
1980	62 445	9 678	0,15	7 893	0,13
1981	60 430	9 908	0,16	8 136	0,13

Tabell 3 (forts.)

Födelseår	Antal index- personer	Uppgift om mor		Uppgift om far	
		Antal	Andel	Antal	Andel
1982	64 513	10 743	0,17	8 857	0,14
1983	65 047	11 154	0,17	9 246	0,14
1984	65 960	11 753	0,18	9 792	0,15
1985	65 942	12 004	0,18	9 969	0,15
1986	65 040	12 141	0,19	10 126	0,16
1987	63 312	12 000	0,19	9 996	0,16
1988	62 373	12 515	0,20	10 383	0,17
1989	59 694	12 269	0,21	10 092	0,17
1990	57 729	12 352	0,21	10 029	0,17
1991	54 095	12 307	0,23	9 884	0,18
1992	51 289	11 739	0,23	9 331	0,18
1993	47 849	11 407	0,24	8 702	0,18
1994	46 205	12 074	0,26	9 254	0,20
1995	43 572	13 108	0,30	9 857	0,23
1996	40 989	14 126	0,34	10 548	0,26
1997	39 067	14 979	0,38	11 365	0,29
1998	39 626	16 062	0,41	12 330	0,31
1999	42 449	17 149	0,40	13 170	0,31
2000	34 132	18 863	0,55	14 744	0,43
2001	29 101	18 982	0,65	14 829	0,51
2002	26 529	19 327	0,73	15 204	0,57
2003	24 860	19 616	0,79	15 469	0,62
2004	24 248	20 366	0,84	16 444	0,68
2005	23 907	21 056	0,88	17 143	0,72
2006	23 190	21 052	0,91	17 400	0,75
2007	22 770	20 850	0,92	17 304	0,76
2008	22 396	20 769	0,93	17 532	0,78
2009	21 232	19 792	0,93	16 912	0,80
2010	20 609	19 457	0,94	16 849	0,82
2011	19 258	18 295	0,95	16 151	0,84
2012	18 759	17 957	0,96	16 038	0,85
2013	16 915	16 211	0,96	14 673	0,87
2014	15 920	15 299	0,96	13 963	0,88
2015	13 320	12 768	0,96	11 699	0,88
2016	10 896	10 432	0,96	9 625	0,88
2017	9 620	9 164	0,95	8 561	0,89
2018	7 977	7 578	0,95	7 130	0,89
2019	6 482	6 156	0,95	5 849	0,90
2020	5 182	4 881	0,94	4 695	0,91
2021	3 776	3 582	0,95	3 431	0,91
2022	2 291	2 099	0,92	2 051	0,90
2023	767	620	0,81	669	0,87
Summa	3 219 379	843 729	0,26	693 205	0,22



**Tabell 4A**  
**Antal uppgifter för indexpersoner födda i Sverige fördelade efter födelseår**  
**och källa för eget födelseland**

Födelseår	Totalt	Källa eget födelseland			
		RTB	Personakt	Födda- registret	FoB
1932	81 583	81 546	8	.	29
1933	77 834	77 787	6	.	41
1934	77 975	77 944	9	.	22
1935	79 064	79 030	10	.	24
1936	82 258	82 213	6	.	39
1937	83 839	83 797	6	.	36
1938	87 567	87 533	3	.	31
1939	91 282	91 221	0	.	61
1940	90 074	90 033	4	.	37
1941	94 273	94 228	3	.	42
1942	108 817	108 774	3	.	40
1943	119 477	119 419	9	.	49
1944	127 513	127 467	2	.	44
1945	128 326	128 274	9	.	43
1946	126 837	126 791	8	.	38
1947	123 417	123 382	10	.	25
1948	121 489	121 460	11	.	18
1949	116 450	116 419	7	.	24
1950	110 989	110 964	2	.	23
1951	106 128	106 102	3	.	23
1952	106 420	106 391	3	.	26
1953	106 595	106 579	1	.	15
1954	101 993	101 972	1	.	20
1955	104 397	104 380	1	.	16
1956	105 219	105 192	3	.	24
1957	104 360	104 331	3	.	26
1958	103 252	103 229	0	.	23
1959	102 800	102 762	1	.	37
1960	100 425	100 303	94	.	28
1961	104 688	101 699	1 822	1 166	1
1962	107 111	104 354	1 743	1 014	0
1963	112 865	110 000	1 736	1 129	0
1964	122 560	119 673	1 756	1 131	0
1965	122 907	120 204	1 572	1 131	0
1966	122 987	120 616	1 424	946	1
1967	121 396	119 440	1 217	739	0
1968	113 205	112 636	0	569	0
1969	107 710	107 417	0	293	0
1970	110 268	110 018	0	250	0
1971	114 630	114 044	0	586	0
1972	112 524	111 955	0	569	0
1973	109 869	109 813	0	56	0
1974	110 113	110 091	0	22	0
1975	103 825	103 794	0	31	0
1976	98 528	98 505	0	23	0
1977	96 246	96 232	0	14	0
1978	93 463	93 453	0	10	0
1979	96 469	96 462	0	7	0
1980	97 328	97 321	0	7	0
1981	94 284	94 277	0	7	0

Tabell 4A (forts.)

Födelseår	Totalt	Källa eget födelseland			
		RTB	Personakt	Födda- registret	FoB
1982	93 172	93 166	0	6	0
1983	91 966	91 957	0	9	0
1984	94 115	94 112	0	3	0
1985	98 663	98 660	0	3	0
1986	102 125	102 121	0	4	0
1987	104 940	104 934	0	6	0
1988	112 535	112 529	0	6	0
1989	116 565	116 556	0	9	0
1990	124 848	124 839	0	9	0
1991	124 243	124 231	0	12	0
1992	123 452	123 446	0	6	0
1993	118 356	118 346	0	10	0
1994	112 530	112 527	0	3	0
1995	103 682	103 677	0	5	0
1996	95 551	95 547	0	4	0
1997	90 803	90 795	0	8	0
1998	89 842	89 842	0	0	0
1999	89 060	89 060	0	0	0
2000	91 384	91 384	0	0	0
2001	92 297	92 297	0	0	0
2002	96 864	96 864	0	0	0
2003	100 362	100 362	0	0	0
2004	102 209	102 209	0	0	0
2005	102 584	102 584	0	0	0
2006	107 089	107 089	0	0	0
2007	108 562	108 562	0	0	0
2008	110 545	110 545	0	0	0
2009	113 053	113 053	0	0	0
2010	116 925	116 925	0	0	0
2011	113 051	113 051	0	0	0
2012	114 446	114 446	0	0	0
2013	114 869	114 869	0	0	0
2014	116 133	116 133	0	0	0
2015	116 667	116 667	0	0	0
2016	120 605	120 605	0	0	0
2017	116 824	116 824	0	0	0
2018	116 971	116 971	0	0	0
2019	115 400	115 400	0	0	0
2020	113 845	113 845	0	0	0
2021	114 782	114 782	0	0	0
2022	105 098	105 098	0	0	0
2023	100 234	100 234	0	0	0
Summa	9 750 876	9 728 671	11 496	9 803	906

Tabell 4B

**Antal uppgifter för indexpersoner födda i Sverige fördelade efter födelseår och källa för föräldrarnas födelseland**

Födelse- år	Totalt	Källa mors födelseland				Ingen uppgift	Källa fars födelseland				Ingen uppgift
		RTB	Per- son- akt	Födda- regist- ret	FoB		RTB	Per- son- akt	Födda- regist- ret*	FoB	
1932	81 583	28 596	49	0	70	52 868	23 233	100	.	101	58 149
1933	77 834	50 026	125	0	133	27 550	42 340	188	.	202	35 104
1934	77 975	60 003	116	0	128	17 728	51 357	198	.	248	26 172
1935	79 064	64 810	137	0	146	13 971	56 248	183	.	245	22 388
1936	82 258	69 448	134	0	113	12 563	60 993	213	.	254	20 798
1937	83 839	71 890	151	0	130	11 668	63 672	193	.	221	19 753
1938	87 567	76 489	125	0	118	10 835	68 055	199	.	236	19 077
1939	91 282	80 660	139	0	107	10 376	72 290	233	.	217	18 542
1940	90 074	80 649	118	0	105	9 202	72 854	191	.	209	16 820
1941	94 273	85 602	149	0	115	8 407	78 458	187	.	220	15 408
1942	108 817	100 386	139	0	90	8 202	92 350	222	.	230	16 015
1943	119 477	110 957	139	0	98	8 283	103 106	194	.	256	15 921
1944	127 513	119 681	139	0	100	7 593	111 415	216	.	224	15 658
1945	128 326	121 423	114	0	88	6 701	112 862	233	.	202	15 029
1946	126 837	121 237	115	0	82	5 403	113 617	169	.	211	12 840
1947	123 417	118 663	93	0	79	4 582	111 969	157	.	166	11 125
1948	121 489	117 585	69	0	56	3 779	111 464	132	.	170	9 723
1949	116 450	113 217	85	0	55	3 093	107 706	115	.	167	8 462
1950	110 989	108 311	85	0	53	2 540	103 619	103	.	119	7 148
1951	106 128	103 767	87	0	30	2 244	99 557	97	.	111	6 363
1952	106 420	104 415	74	0	38	1 893	100 719	99	.	114	5 488
1953	106 595	104 763	87	0	33	1 712	101 446	73	.	105	4 971
1954	101 993	100 551	72	0	35	1 335	97 557	94	.	76	4 266
1955	104 397	103 076	86	0	31	1 204	100 237	67	.	91	4 002
1956	105 219	104 145	65	0	34	975	101 441	52	.	90	3 636
1957	104 360	103 346	74	0	25	915	100 881	54	.	95	3 330
1958	103 252	102 416	47	0	36	753	99 966	36	.	98	3 152
1959	102 800	102 063	43	0	33	661	99 812	31	.	94	2 863
1960	100 425	99 784	42	0	22	577	97 615	35	.	71	2 704
1961	104 688	104 252	74	0	90	272	102 272	54	.	147	2 215
1962	107 111	106 511	64	0	79	457	104 512	63	.	130	2 406
1963	112 865	112 126	85	0	73	581	110 030	55	.	121	2 659
1964	122 560	121 718	79	0	72	691	119 510	68	.	117	2 865
1965	122 907	122 018	66	0	83	740	119 967	68	.	107	2 765
1966	122 987	122 168	64	0	71	684	120 233	53	.	107	2 594
1967	121 396	120 758	62	0	84	492	119 002	46	.	132	2 216
1968	113 205	112 793	7	0	94	311	111 296	8	.	84	1 817
1969	107 710	107 319	2	1	86	302	105 962	0	.	70	1 678
1970	110 268	109 951	2	0	118	197	108 619	1	.	83	1 565
1971	114 630	114 379	1	1	103	146	113 069	0	.	73	1 488
1972	112 524	112 328	0	1	79	116	111 046	0	.	66	1 412
1973	109 869	109 705	0	3	72	89	108 516	0	.	46	1 307
1974	110 113	109 960	0	10	62	81	108 897	0	.	52	1 164
1975	103 825	103 682	1	8	47	87	102 677	0	.	38	1 110
1976	98 528	98 343	0	13	39	133	97 416	0	.	37	1 075
1977	96 246	96 068	1	21	40	116	95 202	0	.	40	1 004
1978	93 463	93 271	0	64	4	124	92 456	0	.	28	979
1979	96 469	96 317	0	46	4	102	95 441	0	.	31	997
1980	97 328	97 176	0	40	4	108	96 358	0	.	15	955
1981	94 284	94 132	0	42	2	108	93 380	0	.	19	885

Tabell 4B (forts.)

Födelse- år	Totalt	Källa mors födelseland				Ingen uppgift	Källa fars födelseland				Ingen uppgift
		RTB	Per- son- akt	Födda- regist- ret	FoB		RTB	Per- son- akt	Födda- regist- ret*	FoB	
1982	93 172	93 048	0	37	0	87	92 289	0	.	9	874
1983	91 966	91 828	0	40	2	96	91 121	0	.	16	829
1984	94 115	93 972	0	34	1	108	93 270	0	.	9	836
1985	98 663	98 481	0	40	1	141	97 714	0	.	6	943
1986	102 125	101 932	0	35	0	158	101 083	0	.	8	1 034
1987	104 940	104 761	0	35	0	144	103 908	0	.	12	1 020
1988	112 535	112 340	0	43	1	151	111 432	0	.	11	1 090
1989	116 565	116 328	0	49	0	188	115 320	0	.	10	1 235
1990	124 848	124 433	0	64	2	349	123 319	0	.	8	1 521
1991	124 243	123 819	0	19	0	405	122 743	0	.	7	1 493
1992	123 452	122 350	0	11	0	1 091	121 299	0	.	5	2 147
1993	118 356	117 422	0	20	0	914	116 337	0	.	2	2 017
1994	112 530	112 337	0	7	0	186	111 338	0	.	0	1 192
1995	103 682	103 504	0	16	0	162	102 605	0	.	3	1 072
1996	95 551	95 447	0	5	1	98	94 607	0	.	0	944
1997	90 803	90 722	0	9	0	72	89 863	0	.	2	937
1998	89 842	89 809	0	0	0	33	88 975	2	.	0	865
1999	89 060	89 028	0	0	0	32	88 247	0	.	0	813
2000	91 384	91 353	0	0	0	31	90 526	0	.	0	858
2001	92 297	92 258	0	0	0	39	91 366	0	.	0	931
2002	96 864	96 812	0	0	0	52	95 901	0	.	0	962
2003	100 362	100 314	0	0	0	48	99 328	0	.	0	1 034
2004	102 209	102 147	0	0	0	62	101 097	0	.	0	1 112
2005	102 584	102 551	0	0	0	33	101 465	0	.	0	1 119
2006	107 089	107 060	0	0	0	29	105 875	0	.	0	1 213
2007	108 562	108 530	0	0	0	32	107 256	0	.	0	1 306
2008	110 545	110 506	0	0	0	39	109 028	0	.	0	1 517
2009	113 053	113 015	0	0	0	38	111 384	0	.	0	1 669
2010	116 925	116 879	0	0	0	46	115 098	0	.	0	1 827
2011	113 051	113 008	0	0	0	43	111 138	0	.	0	1 913
2012	114 446	114 398	0	0	0	48	112 394	0	.	0	2 052
2013	114 869	114 825	0	0	0	44	112 537	0	.	0	2 332
2014	116 133	116 060	0	0	0	73	114 105	0	.	0	2 028
2015	116 667	116 596	0	0	0	71	114 464	0	.	0	2 203
2016	120 605	120 497	0	0	0	108	118 229	0	.	0	2 376
2017	116 824	116 712	0	0	0	112	114 154	0	.	0	2 670
2018	116 971	116 820	0	0	0	151	114 301	0	.	0	2 670
2019	115 400	115 194	0	0	0	206	112 435	0	.	0	2 965
2020	113 845	113 592	0	0	0	253	110 708	0	.	0	3 137
2021	114 782	114 530	0	0	0	252	111 883	0	.	0	2 899
2022	105 098	104 800	0	0	0	298	101 819	0	.	0	3 279
2023	100 234	99 857	0	0	0	377	96 379	0	.	0	3 855
Summa	9 750 876	9 492 809	3 406	714	3 497	250 450	9 231 040	4 482	.	6 494	508 852

\*) Uppgift om faderns födelseland förekommer inte i SCB:s register över födda.

Tabell 4C

**Antal uppgifter för indexpersoner födda i Sverige fördelade efter födelseår samt källa för moderns personnummer och födelsetid**

Födelse- år	Totalt	Källa mors personnummer			Ingen uppgift	Källa mors födelsetid			Ingen uppgift
		RTB	Person- akt	Födda- registret		RTB	Person- akt	Födda- registret	
1932	81 583	30 227	173	.	51 183	33 653	207	.	47 723
1933	77 834	53 193	344	.	24 297	57 306	371	.	20 157
1934	77 975	63 361	352	.	14 262	67 703	386	.	9 886
1935	79 064	68 031	361	.	10 672	72 292	378	.	6 394
1936	82 258	72 675	342	.	9 241	76 549	361	.	5 348
1937	83 839	74 922	313	.	8 604	78 600	329	.	4 910
1938	87 567	79 267	308	.	7 992	82 705	325	.	4 537
1939	91 282	83 268	351	.	7 663	86 637	369	.	4 276
1940	90 074	83 107	317	.	6 650	85 969	336	.	3 769
1941	94 273	88 022	328	.	5 923	90 387	342	.	3 544
1942	108 817	102 814	360	.	5 643	104 979	373	.	3 465
1943	119 477	113 543	350	.	5 584	115 482	357	.	3 638
1944	127 513	122 038	357	.	5 118	123 791	372	.	3 350
1945	128 326	123 523	359	.	4 444	125 021	367	.	2 938
1946	126 837	123 219	279	.	3 339	124 248	287	.	2 302
1947	123 417	120 451	262	.	2 704	121 254	271	.	1 892
1948	121 489	119 103	208	.	2 178	119 694	211	.	1 584
1949	116 450	114 455	180	.	1 815	114 894	181	.	1 375
1950	110 989	109 319	134	.	1 536	109 676	134	.	1 179
1951	106 128	104 668	92	.	1 368	104 961	89	.	1 078
1952	106 420	105 105	120	.	1 195	105 371	119	.	930
1953	106 595	105 354	120	.	1 121	105 627	115	.	853
1954	101 993	101 015	72	.	906	101 205	72	.	716
1955	104 397	103 412	130	.	855	103 578	126	.	693
1956	105 219	104 377	120	.	722	104 523	118	.	578
1957	104 360	103 543	133	.	684	103 680	132	.	548
1958	103 252	102 525	121	.	606	102 635	123	.	494
1959	102 800	102 081	138	.	581	102 178	136	.	486
1960	100 425	99 730	176	.	519	99 812	174	.	439
1961	104 688	103 224	852	587	25	103 341	853	473	21
1962	107 111	105 794	780	514	23	105 893	782	417	19
1963	112 865	111 519	815	507	24	111 635	816	393	21
1964	122 560	121 230	826	483	21	121 348	826	371	15
1965	122 907	121 782	652	449	24	121 884	651	353	19
1966	122 987	121 953	596	410	28	122 026	600	339	22
1967	121 396	120 443	542	381	30	120 509	546	319	22
1968	113 205	112 369	0	751	85	112 432	0	751	22
1969	107 710	107 031	0	585	94	107 096	0	593	21
1970	110 268	109 590	0	590	88	109 660	0	590	18
1971	114 630	113 972	0	569	89	114 038	0	568	24
1972	112 524	111 964	0	468	92	112 015	0	474	35
1973	109 869	109 364	0	424	81	109 422	0	424	23
1974	110 113	109 623	0	419	71	109 673	0	423	17
1975	103 825	103 397	0	361	67	103 452	0	357	16
1976	98 528	98 084	0	331	113	98 163	0	338	27
1977	96 246	95 832	0	310	104	95 900	0	321	25
1978	93 463	93 066	0	282	115	93 153	0	288	22
1979	96 469	96 123	0	265	81	96 182	0	271	16
1980	97 328	97 027	0	203	98	97 093	0	206	29
1981	94 284	94 020	0	163	101	94 100	0	168	16

Tabell 4C (forts.)

Födelse- år	Totalt	Källa mors personnummer			Ingen uppgift	Källa mors födelsetid			Ingen uppgift
		RTB	Person- akt	Födda- registret		RTB	Person- akt	Födda- registret	
1982	93 172	92 927	0	163	82	92 985	0	168	19
1983	91 966	91 712	0	169	85	91 778	0	172	16
1984	94 115	93 871	0	141	103	93 954	0	147	14
1985	98 663	98 384	0	147	132	98 480	0	152	31
1986	102 125	101 827	0	142	156	101 951	0	157	17
1987	104 940	104 672	0	127	141	104 790	0	135	15
1988	112 535	112 238	0	156	141	112 348	0	167	20
1989	116 565	116 215	0	167	183	116 357	0	183	25
1990	124 848	124 301	0	206	341	124 578	0	245	25
1991	124 243	123 781	0	66	396	124 138	0	93	12
1992	123 452	122 349	0	21	1 082	123 376	0	60	16
1993	118 356	117 420	0	28	908	118 260	0	83	13
1994	112 530	112 336	0	15	179	112 498	0	17	15
1995	103 682	103 507	0	18	157	103 649	0	23	10
1996	95 551	95 446	0	13	92	95 527	0	15	9
1997	90 803	90 723	0	13	67	90 782	0	14	7
1998	89 842	89 809	0	0	33	89 811	0	0	31
1999	89 060	89 029	0	0	31	89 037	0	0	23
2000	91 384	91 354	0	0	30	91 359	0	0	25
2001	92 297	92 261	0	0	36	92 271	0	0	26
2002	96 864	96 816	0	0	48	96 829	0	0	35
2003	100 362	100 318	0	0	44	100 327	0	0	35
2004	102 209	102 150	0	0	59	102 161	0	0	48
2005	102 584	102 557	0	0	27	102 568	0	0	16
2006	107 089	107 065	0	0	24	107 076	0	0	13
2007	108 562	108 536	0	0	26	108 546	0	0	16
2008	110 545	110 512	0	0	33	110 528	0	0	17
2009	113 053	113 022	0	0	31	113 037	0	0	16
2010	116 925	116 884	0	0	41	116 914	0	0	11
2011	113 051	113 014	0	0	37	113 040	0	0	11
2012	114 446	114 405	0	0	41	114 434	0	0	12
2013	114 869	114 828	0	0	41	114 861	0	0	8
2014	116 133	116 071	0	0	62	116 123	0	0	10
2015	116 667	116 604	0	0	63	116 662	0	0	5
2016	120 605	120 507	0	0	98	120 592	0	0	13
2017	116 824	116 726	0	0	98	116 813	0	0	11
2018	116 971	116 828	0	0	143	116 963	0	0	8
2019	115 400	115 211	0	0	189	115 395	0	0	5
2020	113 845	113 613	0	0	232	113 842	0	0	3
2021	114 782	114 545	0	0	237	114 779	0	0	3
2022	105 098	104 818	0	0	280	105 090	0	0	8
2023	100 234	99 873	0	0	361	100 232	0	0	2
Summa	9 750 876	9 532 820	11 963	10 644	195 449	9 588 166	12 235	10 268	140 207

Tabell 4D

**Antal uppgifter för indexpersoner födda i Sverige fördelade efter födelseår samt källa för faderns personnummer och födelsetid**

Födelse- år	Totalt	Källa fars personnummer			Ingen uppgift	Källa fars födelsetid			Ingen uppgift
		RTB	Person- akt	Födda- registret		RTB	Person- akt	Födda- registret	
1932	81 583	26 270	172	.	55 141	31 207	219	.	50 157
1933	77 834	47 952	346	.	29 536	54 415	396	.	23 023
1934	77 975	57 625	370	.	19 980	64 739	417	.	12 819
1935	79 064	62 188	380	.	16 496	69 305	415	.	9 344
1936	82 258	66 926	370	.	14 962	73 662	408	.	8 188
1937	83 839	69 323	343	.	14 173	75 854	373	.	7 612
1938	87 567	73 471	330	.	13 766	79 839	359	.	7 369
1939	91 282	77 480	370	.	13 432	83 907	412	.	6 963
1940	90 074	77 560	363	.	12 151	83 270	399	.	6 405
1941	94 273	83 044	363	.	10 866	87 914	396	.	5 963
1942	108 817	97 321	397	.	11 099	102 407	428	.	5 982
1943	119 477	107 992	428	.	11 057	112 830	453	.	6 194
1944	127 513	116 119	451	.	10 943	120 948	483	.	6 082
1945	128 326	117 471	450	.	10 405	122 075	488	.	5 763
1946	126 837	117 840	361	.	8 636	121 596	384	.	4 857
1947	123 417	115 681	356	.	7 380	118 917	381	.	4 119
1948	121 489	114 765	261	.	6 463	117 492	274	.	3 723
1949	116 450	110 477	226	.	5 747	112 838	236	.	3 376
1950	110 989	105 879	164	.	4 946	107 820	171	.	2 998
1951	106 128	101 434	140	.	4 554	103 182	145	.	2 801
1952	106 420	102 341	159	.	3 920	103 736	167	.	2 517
1953	106 595	102 854	130	.	3 611	104 151	141	.	2 303
1954	101 993	98 690	109	.	3 194	99 874	111	.	2 008
1955	104 397	101 127	155	.	3 115	102 234	160	.	2 003
1956	105 219	102 179	139	.	2 901	103 222	141	.	1 856
1957	104 360	101 445	179	.	2 736	102 473	185	.	1 702
1958	103 252	100 358	177	.	2 717	101 337	176	.	1 739
1959	102 800	100 020	207	.	2 573	100 946	212	.	1 642
1960	100 425	97 622	246	.	2 557	98 537	255	.	1 633
1961	104 688	100 891	1 006	876	1 915	101 868	1 040	601	1 179
1962	107 111	103 370	977	799	1 965	104 315	1 005	580	1 211
1963	112 865	109 023	966	835	2 041	109 996	985	583	1 301
1964	122 560	118 630	980	833	2 117	119 684	1 009	563	1 304
1965	122 907	119 298	809	783	2 017	120 278	830	502	1 297
1966	122 987	119 610	760	753	1 864	120 526	775	469	1 217
1967	121 396	118 285	697	701	1 713	119 145	712	456	1 083
1968	113 205	110 912	0	721	1 572	111 509	0	731	965
1969	107 710	105 687	0	548	1 475	106 215	0	551	944
1970	110 268	108 351	0	478	1 439	108 869	0	488	911
1971	114 630	112 756	0	448	1 426	113 263	0	451	916
1972	112 524	110 777	0	376	1 371	111 233	0	385	906
1973	109 869	108 244	0	348	1 277	108 674	0	365	830
1974	110 113	108 633	0	341	1 139	109 038	0	353	722
1975	103 825	102 463	0	282	1 080	102 833	0	293	699
1976	98 528	97 233	0	251	1 044	97 632	0	265	631
1977	96 246	95 045	0	224	977	95 411	0	235	600
1978	93 463	92 317	0	193	953	92 654	0	201	608
1979	96 469	95 330	0	182	957	95 672	0	192	605
1980	97 328	96 267	0	135	926	96 639	0	142	547
1981	94 284	93 314	0	119	851	93 672	0	128	484

Tabell 4D (forts.)

Födelse- år	Totalt	Källa fars personnummer			Ingen uppgift	Källa fars födelsetid			Ingen uppgift
		RTB	Person- akt	Födda- registret		RTB	Person- akt	Födda- registret	
1982	93 172	92 216	0	100	856	92 557	0	107	508
1983	91 966	91 028	0	127	811	91 395	0	133	438
1984	94 115	93 209	0	92	814	93 616	0	102	397
1985	98 663	97 636	0	99	928	98 093	0	106	464
1986	102 125	101 029	0	83	1 013	101 501	0	97	527
1987	104 940	103 847	0	87	1 006	104 348	0	100	492
1988	112 535	111 362	0	102	1 071	111 881	0	115	539
1989	116 565	115 265	0	84	1 216	115 890	0	96	579
1990	124 848	123 233	0	113	1 502	124 049	0	143	656
1991	124 243	122 738	0	43	1 462	123 619	0	72	552
1992	123 452	121 300	0	19	2 133	122 825	0	48	579
1993	118 356	116 355	0	10	1 991	117 782	0	49	525
1994	112 530	111 347	0	12	1 171	112 079	0	19	432
1995	103 682	102 622	0	15	1 045	103 295	0	20	367
1996	95 551	94 618	0	12	921	95 207	0	18	326
1997	90 803	89 866	0	9	928	90 437	0	13	353
1998	89 842	88 991	0	0	851	89 510	0	0	332
1999	89 060	88 258	0	0	802	88 778	0	0	282
2000	91 384	90 537	0	0	847	91 091	0	0	293
2001	92 297	91 377	0	0	920	91 982	0	0	315
2002	96 864	95 908	0	0	956	96 511	0	0	353
2003	100 362	99 331	0	0	1 031	99 983	0	0	379
2004	102 209	101 100	0	0	1 109	101 793	0	0	416
2005	102 584	101 470	0	0	1 114	102 164	0	0	420
2006	107 089	105 886	0	0	1 203	106 566	0	0	523
2007	108 562	107 261	0	0	1 301	107 986	0	0	576
2008	110 545	109 037	0	0	1 508	109 875	0	0	670
2009	113 053	111 395	0	0	1 658	112 290	0	0	763
2010	116 925	115 105	0	0	1 820	116 068	0	0	857
2011	113 051	111 147	0	0	1 904	112 164	0	0	887
2012	114 446	112 406	0	0	2 040	113 523	0	0	923
2013	114 869	112 547	0	0	2 322	113 829	0	0	1 040
2014	116 133	114 116	0	0	2 017	115 110	0	0	1 023
2015	116 667	114 477	0	0	2 190	115 675	0	0	992
2016	120 605	118 244	0	0	2 361	119 526	0	0	1 079
2017	116 824	114 167	0	0	2 657	115 595	0	0	1 229
2018	116 971	114 317	0	0	2 654	115 797	0	0	1 174
2019	115 400	112 460	0	0	2 940	114 066	0	0	1 334
2020	113 845	110 723	0	0	3 122	112 391	0	0	1 454
2021	114 782	111 899	0	0	2 883	113 353	0	0	1 429
2022	105 098	101 837	0	0	3 261	103 401	0	0	1 697
2023	100 234	96 389	0	0	3 845	97 669	0	0	2 565
Summa	9 750 876	9 317 946	14 337	11 233	407 360	9 475 123	15 141	9 772	250 840



**Tabell 5A**  
**Antal uppgifter för utrikes födda indexpersoner fördelade efter**  
**födelseår och källa för eget födelseland**

Födelseår	Totalt	Källa eget födelseland			FoB
		RTB	Personakt	Födda- registret	
1932	15 930	15 848	24	.	58
1933	15 843	15 749	31	.	63
1934	17 412	17 330	18	.	64
1935	18 143	18 051	29	.	63
1936	18 771	18 691	23	.	57
1937	20 135	20 022	32	.	81
1938	21 016	20 891	41	.	84
1939	22 316	22 199	33	.	84
1940	22 430	22 329	26	.	75
1941	24 107	24 021	35	.	51
1942	22 883	22 811	26	.	46
1943	24 463	24 399	26	.	38
1944	25 540	25 482	19	.	39
1945	27 228	27 186	13	.	29
1946	31 157	31 102	16	.	39
1947	32 937	32 888	9	.	40
1948	33 489	33 452	4	.	33
1949	33 275	33 231	2	.	41
1950	33 216	33 184	3	.	29
1951	32 255	32 237	3	.	14
1952	32 813	32 779	5	.	28
1953	32 768	32 736	6	.	24
1954	34 331	34 306	1	.	23
1955	34 859	34 840	4	.	15
1956	35 698	35 681	3	.	10
1957	36 203	36 180	5	.	18
1958	35 718	35 695	4	.	18
1959	36 878	36 860	6	.	11
1960	39 779	39 767	9	.	3
1961	38 451	38 441	8	0	2
1962	40 766	40 752	11	0	3
1963	41 723	41 712	6	2	3
1964	43 341	43 327	7	2	5
1965	44 281	44 271	5	2	3
1966	44 277	44 268	2	1	6
1967	45 249	45 240	0	0	9
1968	46 839	46 832	0	3	4
1969	46 449	46 446	0	1	2
1970	47 090	47 087	0	3	0
1971	46 204	46 204	0	0	0
1972	48 106	48 104	0	2	0
1973	48 268	48 268	0	0	0
1974	51 181	51 181	0	0	0
1975	52 178	52 178	0	0	0
1976	52 922	52 922	0	0	0
1977	54 290	54 290	0	0	0
1978	56 514	56 514	0	0	0
1979	57 894	57 894	0	0	0
1980	62 445	62 444	0	1	0
1981	60 430	60 430	0	0	0

Tabell 5A (forts.)

Födelseår	Totalt	Källa eget födelseland			
		RTB	Personakt	Födda- registret	FoB
1982	64 513	64 513	0	0	0
1983	65 047	65 047	0	0	0
1984	65 960	65 960	0	0	0
1985	65 942	65 942	0	0	0
1986	65 040	65 040	0	0	0
1987	63 312	63 312	0	0	0
1988	62 373	62 373	0	0	0
1989	59 694	59 694	0	0	0
1990	57 729	57 729	0	0	0
1991	54 095	54 095	0	0	0
1992	51 289	51 289	0	0	0
1993	47 849	47 849	0	0	0
1994	46 205	46 205	0	0	0
1995	43 572	43 572	0	0	0
1996	40 989	40 989	0	0	0
1997	39 067	39 067	0	0	0
1998	39 626	39 626	0	0	0
1999	42 449	42 449	0	0	0
2000	34 132	34 132	0	0	0
2001	29 101	29 101	0	0	0
2002	26 529	26 529	0	0	0
2003	24 860	24 860	0	0	0
2004	24 248	24 248	0	0	0
2005	23 907	23 907	0	0	0
2006	23 190	23 190	0	0	0
2007	22 770	22 770	0	0	0
2008	22 396	22 396	0	0	0
2009	21 232	21 232	0	0	0
2010	20 609	20 609	0	0	0
2011	19 258	19 258	0	0	0
2012	18 759	18 759	0	0	0
2013	16 915	16 915	0	0	0
2014	15 920	15 920	0	0	0
2015	13 320	13 320	0	0	0
2016	10 896	10 896	0	0	0
2017	9 620	9 620	0	0	0
2018	7 977	7 977	0	0	0
2019	6 482	6 482	0	0	0
2020	5 182	5 182	0	0	0
2021	3 776	3 776	0	0	0
2022	2 291	2 291	0	0	0
2023	767	767	0	0	0
Summa	3 219 379	3 217 640	495	29	1 215

Tabell 5B

**Antal uppgifter för utrikes födda indexpersoner fördelade efter födelseår och källa för föräldrarnas födelseland**

Födelse- år	Totalt	Källa mors födelseland				Ingen uppgift	Källa fars födelseland				Ingen uppgift
		RTB	Per- son- akt	Födda- regist- ret	FoB		RTB	Per- son- akt	Födda- regist- ret*	FoB	
1932	15 930	469	0	0	6	15 455	291	2	.	5	15 632
1933	15 843	732	2	0	8	15 101	497	6	.	6	15 334
1934	17 412	897	5	0	4	16 506	613	6	.	7	16 786
1935	18 143	1 027	5	0	17	17 094	730	8	.	10	17 395
1936	18 771	1 148	3	0	11	17 609	796	5	.	12	17 958
1937	20 135	1 281	5	0	21	18 828	908	4	.	20	19 203
1938	21 016	1 392	3	0	10	19 611	945	10	.	14	20 047
1939	22 316	1 587	6	0	20	20 703	1 057	8	.	18	21 233
1940	22 430	1 729	5	0	29	20 667	1 127	13	.	23	21 267
1941	24 107	2 078	5	0	33	21 991	1 400	8	.	29	22 670
1942	22 883	1 992	5	0	29	20 857	1 354	5	.	41	21 483
1943	24 463	2 211	2	0	34	22 216	1 541	9	.	39	22 874
1944	25 540	2 290	5	0	35	23 210	1 609	8	.	48	23 875
1945	27 228	2 430	3	0	44	24 751	1 701	4	.	52	25 471
1946	31 157	3 026	9	0	47	28 075	2 234	12	.	58	28 853
1947	32 937	3 309	12	0	41	29 575	2 596	20	.	50	30 271
1948	33 489	3 422	9	0	28	30 030	2 619	15	.	44	30 811
1949	33 275	3 587	9	0	34	29 645	2 831	16	.	47	30 381
1950	33 216	3 706	11	0	20	29 479	2 970	11	.	27	30 208
1951	32 255	3 893	6	0	17	28 339	3 102	12	.	24	29 117
1952	32 813	4 149	16	0	22	28 626	3 338	14	.	27	29 434
1953	32 768	4 527	13	0	11	28 217	3 640	15	.	20	29 093
1954	34 331	5 076	14	0	17	29 224	4 170	9	.	27	30 125
1955	34 859	5 299	19	0	12	29 529	4 320	8	.	22	30 509
1956	35 698	5 466	9	0	17	30 206	4 516	13	.	19	31 150
1957	36 203	5 796	15	0	14	30 378	4 795	14	.	22	31 372
1958	35 718	5 634	15	0	3	30 066	4 606	7	.	14	31 091
1959	36 878	6 512	7	0	5	30 354	5 355	12	.	12	31 499
1960	39 779	6 653	11	0	4	33 111	5 496	11	.	11	34 261
1961	38 451	6 932	12	0	7	31 500	5 738	13	.	5	32 695
1962	40 766	7 323	12	0	8	33 423	6 013	6	.	8	34 739
1963	41 723	8 000	5	0	6	33 712	6 506	9	.	8	35 200
1964	43 341	8 311	5	0	9	35 016	6 813	6	.	13	36 509
1965	44 281	8 186	13	0	7	36 075	6 712	8	.	4	37 557
1966	44 277	8 156	9	0	11	36 101	6 588	9	.	13	37 667
1967	45 249	8 369	11	0	13	36 856	6 720	4	.	11	38 514
1968	46 839	8 711	1	0	7	38 120	7 031	1	.	12	39 795
1969	46 449	7 974	0	1	17	38 457	6 401	0	.	7	40 041
1970	47 090	7 180	1	0	7	39 902	5 594	0	.	6	41 490
1971	46 204	6 948	0	0	4	39 252	5 278	0	.	2	40 924
1972	48 106	7 606	0	0	5	40 495	5 926	1	.	8	42 171
1973	48 268	8 159	0	0	9	40 100	6 427	0	.	7	41 834
1974	51 181	8 554	0	0	3	42 624	6 855	0	.	1	44 325
1975	52 178	8 567	0	0	2	43 609	6 875	0	.	1	45 302
1976	52 922	8 401	0	1	0	44 520	6 649	0	.	0	46 273
1977	54 290	8 466	0	0	0	45 824	6 784	0	.	1	47 505
1978	56 514	8 586	0	1	0	47 927	6 947	0	.	0	49 567
1979	57 894	9 095	0	0	1	48 798	7 350	0	.	2	50 542
1980	62 445	9 673	0	0	1	52 771	7 879	0	.	0	54 566
1981	60 430	9 904	0	0	0	50 526	8 124	0	.	2	52 304

Tabell 5B (forts.)

Födelse- år	Totalt	Källa mors födelseland				Ingen uppgift	Källa fars födelseland				Ingen uppgift
		RTB	Per- son- akt	Födda- regist- ret	FoB		RTB	Per- son- akt	Födda- regist- ret*	FoB	
1982	64 513	10 735	0	0	1	53 777	8 850	0	.	0	55 663
1983	65 047	11 152	0	0	0	53 895	9 228	0	.	2	55 817
1984	65 960	11 747	0	0	0	54 213	9 780	0	.	0	56 180
1985	65 942	12 001	0	0	0	53 941	9 954	0	.	0	55 988
1986	65 040	12 136	0	1	0	52 903	10 118	0	.	2	54 919
1987	63 312	11 993	0	1	0	51 318	9 989	0	.	0	53 323
1988	62 373	12 512	0	0	0	49 861	10 377	0	.	0	51 996
1989	59 694	12 262	0	1	0	47 431	10 081	0	.	0	49 612
1990	57 729	12 350	0	0	0	45 379	10 022	0	.	0	47 707
1991	54 095	12 300	0	1	0	41 794	9 880	1	.	0	44 214
1992	51 289	11 735	0	1	0	39 553	9 323	0	.	0	41 965
1993	47 849	11 400	0	2	0	36 447	8 698	1	.	0	39 150
1994	46 205	12 063	0	1	0	34 141	9 246	0	.	0	36 959
1995	43 572	13 101	0	1	0	30 470	9 852	1	.	0	33 719
1996	40 989	14 114	0	2	0	26 873	10 545	1	.	0	30 443
1997	39 067	14 974	0	0	0	24 093	11 360	0	.	0	27 707
1998	39 626	16 054	0	2	0	23 570	12 323	1	.	0	27 299
1999	42 449	17 138	0	2	0	25 309	13 162	0	.	0	29 286
2000	34 132	18 854	0	1	0	15 277	14 741	0	.	0	19 391
2001	29 101	18 975	0	1	0	10 125	14 825	0	.	0	14 276
2002	26 529	19 318	0	1	0	7 210	15 198	0	.	0	11 330
2003	24 860	19 608	0	0	0	5 252	15 467	0	.	0	9 393
2004	24 248	20 355	0	0	0	3 893	16 436	0	.	0	7 812
2005	23 907	21 050	0	0	0	2 857	17 127	0	.	0	6 779
2006	23 190	21 045	0	0	0	2 145	17 390	0	.	0	5 800
2007	22 770	20 842	0	0	0	1 928	17 297	0	.	0	5 473
2008	22 396	20 762	0	0	0	1 634	17 527	0	.	0	4 869
2009	21 232	19 779	0	0	0	1 453	16 902	0	.	0	4 330
2010	20 609	19 447	0	0	0	1 162	16 843	0	.	0	3 766
2011	19 258	18 288	0	0	0	970	16 141	0	.	0	3 117
2012	18 759	17 947	0	0	0	812	16 028	0	.	0	2 731
2013	16 915	16 204	0	0	0	711	14 665	0	.	0	2 250
2014	15 920	15 290	0	0	0	630	13 953	0	.	0	1 967
2015	13 320	12 762	0	0	0	558	11 684	0	.	0	1 636
2016	10 896	10 422	0	0	0	474	9 620	0	.	0	1 276
2017	9 620	9 161	0	0	0	459	8 554	0	.	0	1 066
2018	7 977	7 574	0	0	0	403	7 126	0	.	0	851
2019	6 482	6 154	0	0	0	328	5 846	0	.	0	636
2020	5 182	4 876	0	0	0	306	4 693	0	.	0	489
2021	3 776	3 582	0	0	0	194	3 429	0	.	0	347
2022	2 291	2 098	0	0	0	193	2 050	0	.	0	241
2023	767	620	0	0	0	147	669	0	.	0	98
Summa	3 219 379	839 199	298	21	711	2 379 150	687 366	347	.	863	2 530 794

\*) Uppgift om faderns födelseland förekommer inte i SCB:s register över födda.

Tabell 5C

**Antal uppgifter för utrikes födda indexpersoner fördelade efter födelseår samt källa för moderns personnummer och födelsetid**

Födelse- år	Totalt	Källa mors personnummer			Ingen uppgift	Källa mors födelsetid			Ingen uppgift
		RTB	Person- akt	Födda- registret		RTB	Person- akt	Födda- registret	
1932	15 930	505	9	.	15 416	609	12	.	15 309
1933	15 843	790	10	.	15 043	938	12	.	14 893
1934	17 412	961	19	.	16 432	1 157	20	.	16 235
1935	18 143	1 110	28	.	17 005	1 367	29	.	16 747
1936	18 771	1 235	16	.	17 520	1 513	18	.	17 240
1937	20 135	1 379	24	.	18 732	1 691	25	.	18 419
1938	21 016	1 479	23	.	19 514	1 732	26	.	19 258
1939	22 316	1 669	28	.	20 619	2 030	33	.	20 253
1940	22 430	1 830	23	.	20 577	2 115	26	.	20 289
1941	24 107	2 196	37	.	21 874	2 476	39	.	21 592
1942	22 883	2 096	21	.	20 766	2 291	25	.	20 567
1943	24 463	2 320	40	.	22 103	2 485	40	.	21 938
1944	25 540	2 398	40	.	23 102	2 572	46	.	22 922
1945	27 228	2 545	37	.	24 646	2 716	44	.	24 468
1946	31 157	3 126	86	.	27 945	3 337	96	.	27 724
1947	32 937	3 338	158	.	29 441	3 555	201	.	29 181
1948	33 489	3 436	160	.	29 893	3 665	180	.	29 644
1949	33 275	3 621	162	.	29 492	3 877	169	.	29 229
1950	33 216	3 720	149	.	29 347	4 098	154	.	28 964
1951	32 255	3 884	125	.	28 246	4 346	127	.	27 782
1952	32 813	4 143	147	.	28 523	4 607	147	.	28 059
1953	32 768	4 502	146	.	28 120	4 989	147	.	27 632
1954	34 331	5 042	152	.	29 137	5 575	153	.	28 603
1955	34 859	5 268	151	.	29 440	5 835	151	.	28 873
1956	35 698	5 398	182	.	30 118	5 945	183	.	29 570
1957	36 203	5 721	178	.	30 304	6 235	178	.	29 790
1958	35 718	5 585	136	.	29 997	6 077	137	.	29 504
1959	36 878	6 446	154	.	30 278	6 928	154	.	29 796
1960	39 779	6 556	179	.	33 044	7 042	179	.	32 558
1961	38 451	6 875	82	66	31 428	7 391	81	66	30 913
1962	40 766	7 179	107	121	33 359	7 623	106	121	32 916
1963	41 723	7 848	90	118	33 667	8 240	91	116	33 276
1964	43 341	8 161	105	114	34 961	8 554	105	113	34 569
1965	44 281	8 008	84	149	36 040	8 389	84	149	35 659
1966	44 277	7 984	85	148	36 060	8 349	86	148	35 694
1967	45 249	8 197	93	132	36 827	8 544	93	132	36 480
1968	46 839	8 595	0	161	38 083	8 986	0	164	37 689
1969	46 449	7 884	0	122	38 443	8 239	0	125	38 085
1970	47 090	7 112	0	85	39 893	7 469	0	87	39 534
1971	46 204	6 880	0	79	39 245	7 262	0	79	38 863
1972	48 106	7 559	0	60	40 487	7 935	0	61	40 110
1973	48 268	8 113	0	63	40 092	8 499	0	63	39 706
1974	51 181	8 560	0	7	42 614	8 974	0	7	42 200
1975	52 178	8 573	0	1	43 604	8 955	0	1	43 222
1976	52 922	8 405	0	1	44 516	8 805	0	1	44 116
1977	54 290	8 468	0	1	45 821	8 852	0	1	45 437
1978	56 514	8 590	0	1	47 923	9 005	0	1	47 508
1979	57 894	9 104	0	0	48 790	9 478	0	0	48 416
1980	62 445	9 676	0	2	52 767	10 114	0	4	52 327
1981	60 430	9 908	0	0	50 522	10 322	0	0	50 108

Tabell 5C (forts.)

Födelse- år	Totalt	Källa mors personnummer			Ingen uppgift	Källa mors födelsetid			Ingen uppgift
		RTB	Person- akt	Födda- registret		RTB	Person- akt	Födda- registret	
1982	64 513	10 742	0	1	53 770	11 173	0	1	53 339
1983	65 047	11 154	0	0	53 893	11 564	0	0	53 483
1984	65 960	11 753	0	0	54 207	12 226	0	0	53 734
1985	65 942	12 004	0	0	53 938	12 466	0	0	53 476
1986	65 040	12 139	0	2	52 899	12 588	0	2	52 450
1987	63 312	11 999	0	1	51 312	12 444	0	1	50 867
1988	62 373	12 515	0	0	49 858	12 945	0	0	49 428
1989	59 694	12 268	0	1	47 425	12 750	0	1	46 943
1990	57 729	12 351	0	1	45 377	12 862	0	1	44 866
1991	54 095	12 307	0	0	41 788	12 855	0	0	41 240
1992	51 289	11 739	0	0	39 550	12 292	0	0	38 997
1993	47 849	11 407	0	0	36 442	12 019	0	0	35 830
1994	46 205	12 074	0	0	34 131	12 680	0	0	33 525
1995	43 572	13 108	0	0	30 464	13 832	0	0	29 740
1996	40 989	14 126	0	0	26 863	14 879	0	0	26 110
1997	39 067	14 979	0	0	24 088	15 780	0	0	23 287
1998	39 626	16 062	0	0	23 564	16 932	0	0	22 694
1999	42 449	17 149	0	0	25 300	18 069	0	0	24 380
2000	34 132	18 863	0	0	15 269	19 790	0	0	14 342
2001	29 101	18 982	0	0	10 119	19 916	0	0	9 185
2002	26 529	19 327	0	0	7 202	20 225	0	0	6 304
2003	24 860	19 616	0	0	5 244	20 477	0	0	4 383
2004	24 248	20 366	0	0	3 882	21 295	0	0	2 953
2005	23 907	21 056	0	0	2 851	21 940	0	0	1 967
2006	23 190	21 052	0	0	2 138	21 988	0	0	1 202
2007	22 770	20 850	0	0	1 920	21 594	0	0	1 176
2008	22 396	20 769	0	0	1 627	21 391	0	0	1 005
2009	21 232	19 792	0	0	1 440	20 380	0	0	852
2010	20 609	19 457	0	0	1 152	19 898	0	0	711
2011	19 258	18 295	0	0	963	18 686	0	0	572
2012	18 759	17 957	0	0	802	18 301	0	0	458
2013	16 915	16 211	0	0	704	16 549	0	0	366
2014	15 920	15 299	0	0	621	15 585	0	0	335
2015	13 320	12 768	0	0	552	13 028	0	0	292
2016	10 896	10 432	0	0	464	10 704	0	0	192
2017	9 620	9 164	0	0	456	9 433	0	0	187
2018	7 977	7 578	0	0	399	7 811	0	0	166
2019	6 482	6 156	0	0	326	6 378	0	0	104
2020	5 182	4 881	0	0	301	5 117	0	0	65
2021	3 776	3 582	0	0	194	3 712	0	0	64
2022	2 291	2 099	0	0	192	2 259	0	0	32
2023	767	620	0	0	147	754	0	0	13
Summa	3 219 379	839 026	3 266	1 437	2 375 650	879 355	3 397	1 445	2 335 182

Tabell 5D

**Antal uppgifter för utrikes födda indexpersoner fördelade efter födelseår samt källa för faderns personnummer och födelsetid**

Födelse- år	Totalt	Källa fars personnummer			Ingen uppgift	Källa fars födelsetid			Ingen uppgift
		RTB	Person- akt	Födda- registret		RTB	Person- akt	Födda- registret	
1932	15 930	359	10	0	15 561	511	12	0	15 407
1933	15 843	592	11	0	15 240	809	12	0	15 022
1934	17 412	694	19	0	16 699	965	21	0	16 426
1935	18 143	819	31	0	17 293	1 138	32	0	16 973
1936	18 771	907	17	0	17 847	1 293	20	0	17 458
1937	20 135	1 008	25	0	19 102	1 426	26	0	18 683
1938	21 016	1 047	26	0	19 943	1 454	31	0	19 531
1939	22 316	1 177	31	0	21 108	1 691	35	0	20 590
1940	22 430	1 265	22	0	21 143	1 725	26	0	20 679
1941	24 107	1 530	31	0	22 546	2 036	37	0	22 034
1942	22 883	1 518	23	0	21 342	1 905	29	0	20 949
1943	24 463	1 680	34	0	22 749	2 085	39	0	22 339
1944	25 540	1 746	39	0	23 755	2 121	44	0	23 375
1945	27 228	1 865	37	0	25 326	2 267	45	0	24 916
1946	31 157	2 367	84	0	28 706	2 814	97	0	28 246
1947	32 937	2 667	137	0	30 133	3 099	189	0	29 649
1948	33 489	2 710	139	0	30 640	3 172	176	0	30 141
1949	33 275	2 918	145	0	30 212	3 406	154	0	29 715
1950	33 216	3 011	139	0	30 066	3 623	147	0	29 446
1951	32 255	3 132	114	0	29 009	3 864	117	0	28 274
1952	32 813	3 365	130	0	29 318	4 093	133	0	28 587
1953	32 768	3 636	138	0	28 994	4 417	139	0	28 212
1954	34 331	4 171	136	0	30 024	5 017	140	0	29 174
1955	34 859	4 329	139	0	30 391	5 234	143	0	29 482
1956	35 698	4 492	164	0	31 042	5 382	165	0	30 151
1957	36 203	4 766	169	0	31 268	5 659	173	0	30 371
1958	35 718	4 605	125	0	30 988	5 506	130	0	30 082
1959	36 878	5 350	145	0	31 383	6 307	149	0	30 422
1960	39 779	5 475	160	0	34 144	6 388	163	0	33 228
1961	38 451	5 723	84	58	32 586	6 732	84	58	31 577
1962	40 766	5 945	93	104	34 624	6 961	98	104	33 603
1963	41 723	6 404	88	99	35 132	7 468	90	98	34 067
1964	43 341	6 711	87	104	36 439	7 794	91	101	35 355
1965	44 281	6 582	79	133	37 487	7 658	83	129	36 411
1966	44 277	6 477	68	131	37 601	7 563	74	129	36 511
1967	45 249	6 599	82	108	38 460	7 754	82	107	37 306
1968	46 839	6 976	0	132	39 731	8 147	0	140	38 552
1969	46 449	6 344	0	99	40 006	7 438	0	105	38 906
1970	47 090	5 577	0	65	41 448	6 700	0	66	40 324
1971	46 204	5 263	0	54	40 887	6 407	0	55	39 742
1972	48 106	5 919	0	38	42 149	7 047	0	40	41 019
1973	48 268	6 432	0	35	41 801	7 553	0	36	40 679
1974	51 181	6 874	0	6	44 301	8 052	0	6	43 123
1975	52 178	6 889	0	1	45 288	8 068	0	1	44 109
1976	52 922	6 667	0	0	46 255	7 855	0	0	45 067
1977	54 290	6 800	0	1	47 489	7 947	0	1	46 342
1978	56 514	6 960	0	1	49 553	8 120	0	1	48 393
1979	57 894	7 367	0	0	50 527	8 546	0	1	49 347
1980	62 445	7 892	0	1	54 552	9 174	0	3	53 268
1981	60 430	8 136	0	0	52 294	9 388	0	0	51 042

Tabell 5D (forts.)

Födelse- år	Totalt	Källa fars personnummer			Ingen uppgift	Källa fars födelsetid			Ingen uppgift
		RTB	Person- akt	Födda- registret		RTB	Person- akt	Födda- registret	
1982	64 513	8 857	0	0	55 656	10 171	0	1	54 341
1983	65 047	9 246	0	0	55 801	10 606	0	0	54 441
1984	65 960	9 792	0	0	56 168	11 247	0	0	54 713
1985	65 942	9 969	0	0	55 973	11 448	0	0	54 494
1986	65 040	10 124	0	2	54 914	11 610	0	2	53 428
1987	63 312	9 996	0	0	53 316	11 478	0	0	51 834
1988	62 373	10 383	0	0	51 990	12 022	0	0	50 351
1989	59 694	10 092	0	0	49 602	11 769	0	0	47 925
1990	57 729	10 028	0	1	47 700	11 874	0	1	45 854
1991	54 095	9 884	0	0	44 211	11 822	0	0	42 273
1992	51 289	9 331	0	0	41 958	11 289	0	0	40 000
1993	47 849	8 702	0	0	39 147	10 860	0	0	36 989
1994	46 205	9 254	0	0	36 951	11 487	0	0	34 718
1995	43 572	9 857	0	0	33 715	12 477	0	0	31 095
1996	40 989	10 548	0	0	30 441	13 348	0	0	27 641
1997	39 067	11 365	0	0	27 702	14 242	0	0	24 825
1998	39 626	12 330	0	0	27 296	15 365	0	0	24 261
1999	42 449	13 170	0	0	29 279	16 358	0	0	26 091
2000	34 132	14 744	0	0	19 388	18 068	0	0	16 064
2001	29 101	14 829	0	0	14 272	18 304	0	0	10 797
2002	26 529	15 204	0	0	11 325	18 639	0	0	7 890
2003	24 860	15 469	0	0	9 391	18 879	0	0	5 981
2004	24 248	16 444	0	0	7 804	19 856	0	0	4 392
2005	23 907	17 143	0	0	6 764	20 494	0	0	3 413
2006	23 190	17 400	0	0	5 790	20 538	0	0	2 652
2007	22 770	17 304	0	0	5 466	20 268	0	0	2 502
2008	22 396	17 532	0	0	4 864	20 228	0	0	2 168
2009	21 232	16 912	0	0	4 320	19 253	0	0	1 979
2010	20 609	16 849	0	0	3 760	18 959	0	0	1 650
2011	19 258	16 151	0	0	3 107	17 926	0	0	1 332
2012	18 759	16 038	0	0	2 721	17 641	0	0	1 118
2013	16 915	14 673	0	0	2 242	16 010	0	0	905
2014	15 920	13 963	0	0	1 957	15 113	0	0	807
2015	13 320	11 699	0	0	1 621	12 654	0	0	666
2016	10 896	9 625	0	0	1 271	10 371	0	0	525
2017	9 620	8 561	0	0	1 059	9 167	0	0	453
2018	7 977	7 130	0	0	847	7 627	0	0	350
2019	6 482	5 849	0	0	633	6 234	0	0	248
2020	5 182	4 695	0	0	487	4 966	0	0	216
2021	3 776	3 431	0	0	345	3 650	0	0	126
2022	2 291	2 051	0	0	240	2 197	0	0	94
2023	767	669	0	0	98	741	0	0	26
Summa	3 219 379	689 031	3 001	1 173	2 526 174	809 035	3 226	1 185	2 405 933



**Tabell 6**  
**Antal personnummer som misstänks vara återanvända**  
**fördelade efter födelseår på indexpersonen**

Födelseår	Indexpersoner	Biologisk mor	Biologisk far
1932	88	50	45
1933	85	62	115
1934	97	82	117
1935	73	69	123
1936	89	67	129
1937	107	74	123
1938	104	76	119
1939	108	76	105
1940	132	69	113
1941	136	59	112
1942	125	76	121
1943	158	84	131
1944	169	87	134
1945	184	73	134
1946	286	80	110
1947	425	75	109
1948	410	71	111
1949	417	49	92
1950	380	61	92
1951	369	56	78
1952	387	58	79
1953	365	55	75
1954	338	49	82
1955	308	55	108
1956	343	52	60
1957	346	57	76
1958	291	57	79
1959	340	59	73
1960	370	62	73
1961	248	61	89
1962	273	64	94
1963	262	65	93
1964	285	64	83
1965	268	74	108
1966	254	95	101
1967	265	92	97
1968	271	86	120
1969	246	94	127
1970	229	109	101
1971	191	118	128
1972	213	136	146
1973	209	130	177
1974	109	131	185
1975	92	148	180
1976	125	154	191
1977	103	134	189
1978	121	157	208
1979	83	147	213
1980	126	168	204
1981	96	177	243

Tabell 6 (forts.)

Födelseår	Indexpersoner	Biologisk mor	Biologisk far
1982	82	185	253
1983	96	203	246
1984	92	207	281
1985	82	207	263
1986	101	216	273
1987	99	215	305
1988	81	232	293
1989	89	255	290
1990	77	199	280
1991	107	236	332
1992	87	227	265
1993	74	222	320
1994	61	198	276
1995	84	212	300
1996	70	195	261
1997	84	199	257
1998	64	164	238
1999	72	155	264
2000	60	142	251
2001	52	147	218
2002	55	140	214
2003	28	110	196
2004	30	115	217
2005	35	103	182
2006	17	98	214
2007	11	105	188
2008	6	106	191
2009	5	89	178
2010	2	108	182
2011	0	102	189
2012	2	81	179
2013	2	74	139
2014	2	70	152
2015	1	66	128
2016	0	62	141
2017	0	77	129
2018	0	64	100
2019	0	53	94
2020	0	49	92
2021	0	33	81
2022	0	56	77
2023	0	46	80
Summa	12 909	10 127	14 804

**Tabell 7**  
**Genomsnittligt antal barn för mödrar per födelsekohort och födelse-land**

Födelseår	Totalt antal mödrar	Mödrar födda i Sverige	Utrikes födda mödrar	Okänt födelse-land för mödrar
1874	1	0,00	0,00	1,00
1875	2	0,00	0,00	1,00
1876	1	0,00	0,00	1,00
1877	1	0,00	0,00	1,00
1878	1	0,00	0,00	1,00
1879	2	1,00	0,00	1,00
1880	5	1,00	0,00	1,00
1881	1	0,00	0,00	1,00
1882	2	1,00	0,00	1,00
1883	9	1,00	0,00	1,17
1884	16	1,00	0,00	1,00
1885	54	1,03	0,00	1,00
1886	133	1,05	0,00	1,00
1887	269	1,03	1,00	1,01
1888	545	1,04	1,06	1,06
1889	916	1,06	1,07	1,05
1890	1 490	1,10	1,08	1,09
1891	2 161	1,13	1,07	1,12
1892	2 753	1,17	1,13	1,18
1893	3 972	1,22	1,22	1,21
1894	5 010	1,27	1,20	1,23
1895	6 194	1,32	1,29	1,28
1896	7 485	1,37	1,39	1,32
1897	8 803	1,42	1,42	1,38
1898	10 571	1,47	1,55	1,44
1899	12 045	1,52	1,46	1,45
1900	14 389	1,59	1,63	1,47
1901	16 540	1,64	1,63	1,59
1902	18 862	1,70	1,67	1,65
1903	20 926	1,75	1,81	1,64
1904	23 440	1,82	1,91	1,68
1905	26 117	1,88	1,86	1,70
1906	28 600	1,94	1,93	1,74
1907	31 079	2,01	1,94	1,82
1908	33 391	2,07	2,03	1,85
1909	36 268	2,12	2,01	1,82
1910	36 788	2,18	2,11	1,87
1911	38 280	2,22	2,09	1,84
1912	40 276	2,27	2,20	1,93
1913	40 854	2,30	2,18	1,85
1914	41 832	2,33	2,21	1,88
1915	40 777	2,33	2,24	1,94
1916	41 083	2,32	2,26	1,93
1917	42 061	2,33	2,26	1,81
1918	41 853	2,35	2,30	1,77
1919	41 817	2,35	2,23	1,82
1920	51 124	2,33	2,31	1,72
1921	48 083	2,33	2,29	1,71
1922	45 164	2,34	2,27	1,65
1923	44 538	2,34	2,33	1,67
1924	43 842	2,34	2,33	1,65
1925	43 414	2,35	2,33	1,57
1926	42 255	2,36	2,38	1,65
1927	41 391	2,38	2,38	1,65
1928	42 278	2,39	2,41	1,70

Tabell 7 (forts.)

Födelseår	Totalt antal mödrar	Mödrar födda i Sverige	Utrikes födda mödrar	Okänt födelse-land för mödrar
1929	40 651	2,38	2,46	1,67
1930	41 853	2,39	2,42	1,61
1931	41 055	2,41	2,45	1,61
1932	40 881	2,41	2,44	1,77
1933	39 089	2,40	2,44	1,76
1934	39 844	2,42	2,39	1,75
1935	40 119	2,39	2,42	1,83
1936	42 035	2,38	2,38	1,70
1937	42 761	2,37	2,36	1,68
1938	44 761	2,34	2,33	1,73
1939	46 546	2,32	2,31	1,66
1940	45 595	2,31	2,33	1,60
1941	48 097	2,28	2,28	1,49
1942	53 198	2,26	2,23	1,50
1943	58 438	2,25	2,20	1,45
1944	62 015	2,24	2,19	1,38
1945	63 028	2,21	2,18	1,27
1946	63 924	2,23	2,13	1,32
1947	63 124	2,23	2,11	1,25
1948	62 526	2,24	2,12	1,23
1949	60 059	2,25	2,13	1,22
1950	57 171	2,26	2,16	1,13
1951	54 669	2,27	2,16	1,09
1952	54 702	2,28	2,19	1,03
1953	54 584	2,31	2,21	1,32
1954	52 884	2,32	2,27	1,20
1955	53 868	2,33	2,24	1,37
1956	53 919	2,34	2,27	1,44
1957	54 320	2,36	2,27	1,33
1958	53 087	2,36	2,30	1,40
1959	53 117	2,35	2,33	1,56
1960	53 371	2,35	2,38	1,73
1961	53 430	2,33	2,31	1,27
1962	55 343	2,33	2,35	1,50
1963	57 784	2,31	2,33	1,78
1964	62 559	2,29	2,34	1,15
1965	62 911	2,27	2,36	1,25
1966	62 738	2,26	2,33	1,90
1967	62 481	2,25	2,33	1,40
1968	60 317	2,23	2,31	1,43
1969	57 856	2,22	2,35	2,30
1970	59 624	2,22	2,37	1,67
1971	60 692	2,21	2,29	1,86
1972	60 792	2,21	2,36	4,00
1973	59 998	2,20	2,32	1,37
1974	61 131	2,20	2,36	2,50
1975	58 925	2,19	2,37	1,44
1976	56 736	2,19	2,34	3,27
1977	56 250	2,20	2,36	2,43
1978	55 767	2,19	2,35	3,00
1979	57 291	2,19	2,32	3,00
1980	59 075	2,19	2,40	2,83
1981	57 046	2,18	2,31	2,46
1982	56 681	2,16	2,32	3,00
1983	55 967	2,15	2,30	2,22

Tabell 7 (forts.)

Födelseår	Totalt antal mödrar	Mödrar födda i Sverige	Utrikes födda mödrar	Okänt födelse-land för mödrar
1984	56 280	2,13	2,28	2,50
1985	57 015	2,10	2,29	2,30
1986	56 887	2,07	2,22	2,25
1987	56 033	2,01	2,18	2,14
1988	56 086	1,97	2,13	2,14
1989	53 896	1,90	2,06	2,29
1990	52 509	1,83	2,01	1,57
1991	46 723	1,77	1,94	1,67
1992	40 579	1,69	1,90	1,75
1993	33 666	1,63	1,83	1,55
1994	27 458	1,56	1,77	2,25
1995	21 153	1,51	1,72	1,60
1996	16 033	1,45	1,66	1,57
1997	11 883	1,39	1,57	1,33
1998	8 742	1,35	1,52	2,12
1999	6 330	1,29	1,42	1,20
2000	4 371	1,25	1,36	2,00
2001	2 726	1,17	1,29	1,00
2002	1 635	1,14	1,19	0,00
2003	873	1,09	1,12	0,00
2004	382	1,05	1,07	0,00
2005	140	1,02	1,08	0,00
2006	68	1,02	1,00	0,00
2007	28	1,00	1,00	0,00
2008	6	1,00	1,00	0,00
2009	2	1,00	0,00	0,00
Summa	4 717 953	2,20	2,24	1,64

**Tabell 8**  
**Genomsnittligt antal barn för fäder per födelsekohort och födelseland**

Födelseår	Totalt antal fäder	Fäder födda i Sverige	Utrikes födda fäder	Okänt födelseland för fäder
1854	1	0,00	0,00	1,00
1857	3	0,00	0,00	1,00
1859	2	0,00	0,00	1,00
1860	1	0,00	0,00	1,00
1861	1	0,00	0,00	1,00
1862	7	0,00	0,00	1,00
1863	3	0,00	0,00	1,67
1864	6	0,00	0,00	1,00
1865	14	0,00	0,00	1,29
1866	11	0,00	0,00	1,09
1867	19	1,50	0,00	1,18
1868	23	2,67	0,00	1,05
1869	39	1,10	0,00	1,28
1870	52	1,54	0,00	1,54
1871	66	2,00	2,00	1,42
1872	86	1,28	0,00	1,31
1873	102	1,22	0,00	1,23
1874	144	1,38	1,00	1,29
1875	192	1,65	1,00	1,39
1876	219	1,34	1,00	1,41
1877	330	1,39	1,00	1,45
1878	384	1,43	0,00	1,47
1879	495	1,46	1,50	1,47
1880	612	1,46	1,00	1,43
1881	776	1,42	1,43	1,38
1882	963	1,44	1,25	1,40
1883	1 189	1,51	1,18	1,37
1884	1 558	1,49	1,07	1,45
1885	1 880	1,47	1,41	1,43
1886	2 409	1,51	1,86	1,39
1887	2 943	1,46	1,54	1,40
1888	3 509	1,48	1,51	1,42
1889	4 063	1,51	1,41	1,47
1890	4 885	1,51	1,37	1,50
1891	5 927	1,59	1,49	1,48
1892	6 868	1,62	1,91	1,58
1893	8 187	1,62	1,54	1,49
1894	9 364	1,63	1,59	1,55
1895	11 124	1,68	1,53	1,57
1896	12 594	1,72	1,67	1,62
1897	14 266	1,75	1,71	1,60
1898	16 275	1,81	1,72	1,68
1899	17 800	1,84	1,76	1,70
1900	20 467	1,89	1,88	1,72
1901	22 702	1,94	1,86	1,77
1902	24 897	1,98	1,93	1,78
1903	26 104	2,04	1,89	1,83
1904	28 506	2,08	2,01	1,84
1905	30 369	2,14	2,11	1,88
1906	32 880	2,16	2,18	1,89
1907	34 457	2,19	2,10	1,91
1908	36 619	2,24	2,11	1,93
1909	38 959	2,26	2,19	1,90
1910	39 084	2,29	2,17	1,95
1911	39 453	2,28	2,20	1,90

Tabell 8 (forts.)

Födelseår	Totalt antal fäder	Fäder födda i Sverige	Utrikes födda fäder	Okänt födelse- land för fäder
1912	40 683	2,30	2,18	1,94
1913	40 757	2,31	2,27	1,96
1914	40 543	2,32	2,21	1,90
1915	39 306	2,31	2,24	1,88
1916	39 542	2,32	2,33	1,86
1917	40 529	2,31	2,35	1,78
1918	40 252	2,32	2,36	1,71
1919	40 136	2,30	2,34	1,76
1920	48 523	2,30	2,38	1,71
1921	45 454	2,30	2,40	1,73
1922	42 152	2,31	2,39	1,67
1923	42 333	2,33	2,44	1,74
1924	41 267	2,34	2,42	1,71
1925	40 990	2,36	2,50	1,69
1926	39 785	2,37	2,44	1,58
1927	38 980	2,38	2,47	1,64
1928	39 737	2,39	2,48	1,59
1929	38 403	2,41	2,47	1,67
1930	39 438	2,41	2,50	1,70
1931	38 980	2,41	2,48	1,69
1932	39 006	2,40	2,46	1,70
1933	37 909	2,41	2,47	1,64
1934	38 546	2,39	2,43	1,61
1935	39 774	2,37	2,43	1,65
1936	41 182	2,37	2,36	1,59
1937	42 698	2,35	2,34	1,58
1938	44 622	2,34	2,33	1,52
1939	46 539	2,32	2,35	1,55
1940	46 150	2,30	2,33	1,44
1941	48 359	2,29	2,27	1,46
1942	54 368	2,29	2,29	1,38
1943	58 393	2,28	2,24	1,42
1944	61 905	2,26	2,30	1,43
1945	62 430	2,27	2,30	1,24
1946	62 324	2,29	2,25	1,30
1947	61 120	2,29	2,30	1,31
1948	59 879	2,31	2,30	1,30
1949	57 265	2,31	2,33	1,23
1950	55 157	2,32	2,41	1,53
1951	51 901	2,34	2,39	1,25
1952	52 245	2,34	2,45	1,45
1953	52 264	2,34	2,50	1,40
1954	50 952	2,34	2,50	1,48
1955	51 525	2,35	2,49	1,42
1956	52 545	2,35	2,55	1,64
1957	51 716	2,35	2,53	1,50
1958	51 135	2,33	2,53	1,40
1959	51 449	2,32	2,55	1,35
1960	50 815	2,31	2,59	1,44
1961	51 477	2,30	2,50	1,43
1962	53 687	2,28	2,53	1,65
1963	56 493	2,27	2,51	1,55
1964	60 523	2,26	2,54	1,21
1965	60 736	2,25	2,57	1,28
1966	60 607	2,22	2,56	1,63

Tabell 8 (forts.)

Födelseår	Totalt antal fäder	Fäder födda i Sverige	Utrikes födda fäder	Okänt födelse- land för fäder
1967	60 197	2,21	2,51	1,33
1968	56 896	2,20	2,55	1,95
1969	54 828	2,19	2,56	1,85
1970	55 454	2,18	2,56	1,54
1971	57 247	2,18	2,50	2,21
1972	57 346	2,17	2,53	2,12
1973	56 691	2,17	2,49	2,00
1974	57 539	2,17	2,49	1,50
1975	55 168	2,16	2,47	2,55
1976	53 018	2,16	2,41	2,75
1977	52 561	2,16	2,41	2,58
1978	51 675	2,15	2,37	2,31
1979	52 973	2,14	2,33	2,82
1980	53 936	2,13	2,32	2,47
1981	51 042	2,11	2,24	3,25
1982	51 129	2,10	2,23	2,00
1983	49 790	2,05	2,17	1,60
1984	49 431	2,04	2,13	2,30
1985	49 575	2,00	2,08	1,67
1986	47 903	1,95	2,01	1,89
1987	45 262	1,89	1,94	2,00
1988	44 864	1,84	1,86	2,33
1989	41 592	1,78	1,80	2,11
1990	39 052	1,71	1,75	1,33
1991	33 407	1,65	1,67	2,33
1992	27 466	1,58	1,64	1,56
1993	21 428	1,51	1,60	1,80
1994	16 285	1,44	1,52	1,50
1995	11 670	1,40	1,46	1,00
1996	8 181	1,35	1,42	1,00
1997	5 688	1,30	1,39	1,00
1998	3 868	1,27	1,36	1,00
1999	2 748	1,23	1,29	1,50
2000	1 586	1,18	1,26	1,00
2001	878	1,13	1,20	0,00
2002	470	1,08	1,14	1,00
2003	232	1,05	1,14	0,00
2004	113	1,05	1,04	0,00
2005	43	1,06	1,00	0,00
2006	14	1,00	1,00	0,00
2007	7	1,00	1,00	0,00
2008	3	1,00	0,00	0,00
2009	1	1,00	0,00	0,00
Summa	4 518 632	2,21	2,32	1,69



Tabell 9

**Antal och andel avlidna indexpersoner födda i Sverige fördelade efter födelseår och dödsår med uppgift om föräldrar**

Födelse- år	Totalt antal avlidna	Avlidna 1961 – 1967			Avlidna 1968 – 30 juni 1991			Avlidna 1 juli 1991 – 2023		
		Antal	Andel med uppgift om		Antal	Andel med uppgift om		Antal	Andel med uppgift om	
			Mor	Far		Mor	Far		Mor	Far
1932	64 166	578	0,33	0,31	6 392	0,09	0,03	57 196	0,39	0,34
1933	57 757	556	0,69	0,67	5 627	0,17	0,06	51 574	0,73	0,66
1934	54 719	513	0,83	0,78	5 192	0,21	0,08	49 013	0,85	0,78
1935	51 888	498	0,87	0,83	4 767	0,25	0,10	46 623	0,90	0,83
1936	49 886	485	0,88	0,86	4 425	0,28	0,11	44 976	0,92	0,85
1937	47 466	454	0,91	0,86	4 202	0,30	0,13	42 810	0,92	0,86
1938	45 490	437	0,92	0,90	3 971	0,33	0,14	41 082	0,93	0,87
1939	44 115	531	0,91	0,87	3 854	0,37	0,17	39 730	0,93	0,87
1940	39 910	523	0,92	0,86	3 492	0,40	0,19	35 895	0,94	0,88
1941	38 464	517	0,94	0,90	3 376	0,41	0,21	34 571	0,95	0,90
1942	40 317	574	0,95	0,90	3 451	0,45	0,23	36 292	0,96	0,91
1943	41 652	622	0,95	0,93	3 684	0,47	0,24	37 346	0,96	0,92
1944	41 021	661	0,96	0,91	3 616	0,50	0,27	36 744	0,97	0,92
1945	37 571	688	0,97	0,92	3 385	0,54	0,29	33 498	0,97	0,92
1946	34 183	559	0,97	0,93	3 201	0,57	0,31	30 423	0,98	0,94
1947	30 483	522	0,97	0,93	2 939	0,58	0,34	27 022	0,99	0,95
1948	27 445	425	0,99	0,95	2 766	0,62	0,38	24 254	0,99	0,95
1949	24 286	380	0,99	0,97	2 532	0,64	0,37	21 374	0,99	0,96
1950	21 519	283	0,99	0,96	2 301	0,66	0,43	18 935	0,99	0,96
1951	19 255	237	1,00	0,97	2 157	0,68	0,45	16 861	0,99	0,96
1952	17 252	257	0,99	0,95	1 993	0,70	0,46	15 002	0,99	0,96
1953	16 133	246	1,00	0,95	1 959	0,72	0,51	13 928	0,99	0,97
1954	14 205	201	0,99	0,97	1 803	0,74	0,54	12 201	0,99	0,97
1955	13 600	272	0,99	0,95	1 759	0,76	0,56	11 569	0,99	0,97
1956	12 336	292	0,99	0,97	1 593	0,79	0,59	10 451	0,99	0,97
1957	11 235	315	0,98	0,96	1 495	0,80	0,61	9 425	1,00	0,97
1958	9 974	328	0,98	0,97	1 376	0,81	0,64	8 270	1,00	0,97
1959	9 091	393	0,98	0,96	1 313	0,81	0,62	7 385	1,00	0,98
1960	8 608	478	0,98	0,96	1 321	0,83	0,66	6 809	1,00	0,97
1961	9 409	1 908	1,00	0,88	1 215	1,00	0,92	6 286	1,00	0,98
1962	8 755	1 824	1,00	0,88	1 088	1,00	0,95	5 843	1,00	0,98
1963	8 481	1 806	1,00	0,88	1 212	1,00	0,93	5 463	1,00	0,98
1964	8 591	1 816	1,00	0,87	1 242	1,00	0,94	5 533	1,00	0,98
1965	7 781	1 621	1,00	0,86	1 162	1,00	0,95	4 998	1,00	0,98
1966	7 125	1 489	1,00	0,86	1 126	1,00	0,95	4 510	1,00	0,98
1967	6 534	1 317	1,00	0,86	1 169	1,00	0,94	4 048	1,00	0,98
1968	5 515	.	.	.	2 277	1,00	0,90	3 238	1,00	0,98
1969	4 908	.	.	.	1 859	1,00	0,88	3 049	1,00	0,98
1970	4 734	.	.	.	1 853	1,00	0,88	2 881	1,00	0,99
1971	4 583	.	.	.	1 828	1,00	0,87	2 755	1,00	0,99
1972	4 156	.	.	.	1 702	1,00	0,85	2 454	1,00	0,99
1973	3 942	.	.	.	1 549	1,00	0,83	2 393	1,00	0,99
1974	3 767	.	.	.	1 505	1,00	0,84	2 262	1,00	0,99
1975	3 213	.	.	.	1 221	1,00	0,82	1 992	1,00	0,99
1976	2 858	.	.	.	1 130	1,00	0,83	1 728	1,00	0,99
1977	2 741	.	.	.	1 024	0,99	0,82	1 717	1,00	0,99
1978	2 427	.	.	.	932	0,99	0,81	1 495	1,00	0,99
1979	2 464	.	.	.	944	1,00	0,80	1 520	1,00	0,99
1980	2 407	.	.	.	859	1,00	0,86	1 548	1,00	0,99
1981	2 265	.	.	.	792	1,00	0,84	1 473	1,00	0,99

Tabell 9 (forts.)

Födelse- år	Totalt antal avlidna	Avlidna 1961 – 1967			Avlidna 1968 – 30 juni 1991			Avlidna 1 juli 1991 – 2023		
		Antal	Andel med uppgift om		Antal	Andel med uppgift om		Antal	Andel med uppgift om	
			Mor	Far		Mor	Far		Mor	Far
1982	2 174	.	.	.	785	0,99	0,83	1 389	1,00	0,99
1983	2 120	.	.	.	808	1,00	0,87	1 312	1,00	1,00
1984	2 006	.	.	.	756	1,00	0,89	1 250	1,00	0,99
1985	2 013	.	.	.	782	1,00	0,87	1 231	1,00	0,99
1986	2 001	.	.	.	715	0,99	0,84	1 286	1,00	0,99
1987	1 960	.	.	.	747	0,99	0,87	1 213	1,00	1,00
1988	1 983	.	.	.	723	1,00	0,84	1 260	1,00	1,00
1989	1 972	.	.	.	736	0,99	0,83	1 236	1,00	0,99
1990	2 085	.	.	.	741	0,99	0,83	1 344	1,00	0,99
1991	1 832	.	.	.	289	0,99	0,79	1 543	1,00	0,95
1992	1 660	.	.	.	.	.	.	1 660	0,99	0,93
1993	1 476	.	.	.	.	.	.	1 476	0,99	0,93
1994	1 311	.	.	.	.	.	.	1 311	1,00	0,94
1995	1 140	.	.	.	.	.	.	1 140	0,99	0,93
1996	910	.	.	.	.	.	.	910	1,00	0,93
1997	805	.	.	.	.	.	.	805	1,00	0,93
1998	769	.	.	.	.	.	.	769	1,00	0,94
1999	710	.	.	.	.	.	.	710	1,00	0,93
2000	694	.	.	.	.	.	.	694	1,00	0,94
2001	638	.	.	.	.	.	.	638	1,00	0,93
2002	630	.	.	.	.	.	.	630	1,00	0,93
2003	597	.	.	.	.	.	.	597	1,00	0,92
2004	538	.	.	.	.	.	.	538	1,00	0,90
2005	453	.	.	.	.	.	.	453	1,00	0,94
2006	445	.	.	.	.	.	.	445	1,00	0,92
2007	451	.	.	.	.	.	.	451	1,00	0,89
2008	437	.	.	.	.	.	.	437	1,00	0,90
2009	414	.	.	.	.	.	.	414	1,00	0,91
2010	401	.	.	.	.	.	.	401	1,00	0,89
2011	327	.	.	.	.	.	.	327	1,00	0,92
2012	406	.	.	.	.	.	.	406	1,00	0,90
2013	391	.	.	.	.	.	.	391	1,00	0,90
2014	331	.	.	.	.	.	.	331	1,00	0,90
2015	364	.	.	.	.	.	.	364	1,00	0,88
2016	364	.	.	.	.	.	.	364	0,99	0,88
2017	341	.	.	.	.	.	.	341	1,00	0,83
2018	294	.	.	.	.	.	.	294	1,00	0,83
2019	289	.	.	.	.	.	.	289	0,98	0,88
2020	305	.	.	.	.	.	.	305	1,00	0,89
2021	241	.	.	.	.	.	.	241	1,00	0,87
2022	230	.	.	.	.	.	.	230	1,00	0,86
2023	184	.	.	.	.	.	.	184	1,00	0,80
Summa	1 069 375	24 606	0,95	0,87	124 713	0,60	0,43	184	1,00	0,80

**Tabell 10**  
**Antal uppgifter för avlidna indexpersoner födda i Sverige fördelade efter variabler och källa**

Variabel	Källa				Ingen uppgift
	RTB	Personakt	Födda- registret	FoB	
Eget födelseland	1 056 662	11 476	1 790	32	0
Biologisk mors födelseland	907 584	1 791	135	1 323	159 127
Biologisk fars födelseland	818 810	2 348	0	2 194	246 608
Personnummer biologisk mor	915 660	11 708	6 981	0	135 611
Födelseid biologisk mor	942 034	12 015	7 011	0	108 900
Personnummer biologisk far	845 440	14 180	6 261	0	204 079
Födelseid biologisk far	896 357	15 039	6 261	0	152 303

Tabell 11A

**Antal och andel avlidna indexpersoner födda i Sverige med uppgift om mor fördelade efter dödsår och källa**

Dödsår	Samtliga avlidna	Källa mors personnummer							
		RTB		Personakt		Födda-registret		Totalt med uppgift om mor	
		Antal	Andel	Antal	Andel	Antal	Andel	Antal	Andel
1961	3 268	1 472	0,45	1 600	0,49	53	0,02	3 125	0,96
1962	3 305	1 557	0,47	1 577	0,48	37	0,01	3 171	0,96
1963	3 556	1 639	0,46	1 694	0,48	50	0,01	3 383	0,95
1964	3 618	1 684	0,47	1 762	0,49	33	0,01	3 479	0,96
1965	3 623	1 736	0,48	1 693	0,47	39	0,01	3 468	0,96
1966	3 593	1 797	0,50	1 567	0,44	47	0,01	3 411	0,95
1967	3 643	1 685	0,46	1 662	0,46	60	0,02	3 407	0,94
1968	3 859	1 877	0,49	4	0,00	611	0,16	2 492	0,65
1969	3 700	1 859	0,50	1	0,00	509	0,14	2 369	0,64
1970	3 792	1 908	0,50	1	0,00	488	0,13	2 397	0,63
1971	3 898	1 989	0,51	2	0,00	460	0,12	2 451	0,63
1972	4 074	2 071	0,51	1	0,00	419	0,10	2 491	0,61
1973	4 008	2 058	0,51	2	0,00	373	0,09	2 433	0,61
1974	4 185	2 127	0,51	4	0,00	367	0,09	2 498	0,60
1975	4 363	2 251	0,52	3	0,00	329	0,08	2 583	0,59
1976	4 463	2 234	0,50	1	0,00	303	0,07	2 538	0,57
1977	4 525	2 144	0,47	3	0,00	295	0,07	2 442	0,54
1978	4 700	2 245	0,48	5	0,00	277	0,06	2 527	0,54
1979	4 940	2 391	0,48	9	0,00	291	0,06	2 691	0,54
1980	5 032	2 641	0,52	4	0,00	209	0,04	2 854	0,57
1981	4 936	2 878	0,58	4	0,00	141	0,03	3 023	0,61
1982	5 181	3 011	0,58	3	0,00	161	0,03	3 175	0,61
1983	5 482	3 119	0,57	1	0,00	170	0,03	3 290	0,60
1984	5 720	3 276	0,57	5	0,00	144	0,03	3 425	0,60
1985	6 136	3 563	0,58	4	0,00	151	0,02	3 718	0,61
1986	6 566	3 728	0,57	8	0,00	151	0,02	3 887	0,59
1987	7 021	4 014	0,57	8	0,00	146	0,02	4 168	0,59
1988	7 645	4 390	0,57	8	0,00	184	0,02	4 582	0,60
1989	7 835	4 523	0,58	4	0,00	160	0,02	4 687	0,60
1990	8 283	4 629	0,56	9	0,00	173	0,02	4 811	0,58
1991	8 973	7 024	0,78	2	0,00	66	0,01	7 092	0,79
1992	9 118	8 241	0,90	0	0,00	1	0,00	8 242	0,90
1993	9 665	8 683	0,90	1	0,00	0	0,00	8 684	0,90
1994	10 166	9 175	0,90	0	0,00	1	0,00	9 176	0,90
1995	10 583	9 509	0,90	1	0,00	2	0,00	9 512	0,90
1996	11 116	9 941	0,89	0	0,00	0	0,00	9 941	0,89
1997	11 759	10 555	0,90	0	0,00	0	0,00	10 555	0,90
1998	12 579	11 279	0,90	0	0,00	3	0,00	11 282	0,90
1999	13 434	12 054	0,90	1	0,00	0	0,00	12 055	0,90
2000	14 362	12 923	0,90	0	0,00	0	0,00	12 923	0,90
2001	15 544	13 998	0,90	0	0,00	1	0,00	13 999	0,90
2002	16 504	14 782	0,90	1	0,00	1	0,00	14 784	0,90
2003	17 748	15 923	0,90	2	0,00	1	0,00	15 926	0,90
2004	19 086	17 086	0,90	2	0,00	2	0,00	17 090	0,90
2005	20 168	18 212	0,90	1	0,00	1	0,00	18 214	0,90
2006	21 370	19 302	0,90	0	0,00	0	0,00	19 302	0,90
2007	22 695	20 511	0,90	0	0,00	1	0,00	20 512	0,90
2008	24 345	21 971	0,90	2	0,00	1	0,00	21 974	0,90
2009	25 833	23 287	0,90	2	0,00	2	0,00	23 291	0,90
2010	27 919	25 198	0,90	1	0,00	2	0,00	25 201	0,90
2011	29 508	26 620	0,90	2	0,00	4	0,00	26 626	0,90
2012	31 998	28 942	0,90	3	0,00	4	0,00	28 949	0,90
2013	34 196	30 807	0,90	1	0,00	5	0,00	30 813	0,90
2014	36 227	32 772	0,90	1	0,00	1	0,00	32 774	0,90
2015	39 545	35 788	0,90	0	0,00	4	0,00	35 792	0,91
2016	42 375	38 499	0,91	0	0,00	2	0,00	38 501	0,91
2017	45 240	41 078	0,91	2	0,00	4	0,00	41 084	0,91
2018	48 635	44 332	0,91	0	0,00	7	0,00	44 339	0,91
2019	50 063	45 722	0,91	4	0,00	5	0,00	45 731	0,91
2020	57 642	52 672	0,91	5	0,00	8	0,00	52 685	0,91
2021	58 037	53 337	0,92	2	0,00	7	0,00	53 346	0,92
2022	62 625	57 788	0,92	2	0,00	6	0,00	57 796	0,92
2023	65 367	60 594	0,93	3	0,00	8	0,00	60 605	0,93
Summa	1 069 375	915 101	0,86	11 690	0,01	6 981	0,01	933 772	0,87

**Tabell 11B**  
**Antal och andel avlidna indexpersoner födda i Sverige med uppgift om far fördelade efter dödsår och källa**

Dödsår	Samtliga avlidna	Källa fars personnummer							
		RTB		Personakt		Födda-registret		Totalt med uppgift om far	
		Antal	Andel	Antal	Andel	Antal	Andel	Antal	Andel
1961	3 268	913	0,28	1 889	0,58	45	0,01	2 847	0,87
1962	3 305	973	0,29	1 882	0,57	41	0,01	2 896	0,88
1963	3 556	998	0,28	2 064	0,58	48	0,01	3 110	0,87
1964	3 618	1 022	0,28	2 117	0,59	39	0,01	3 178	0,88
1965	3 623	1 110	0,31	2 034	0,56	30	0,01	3 174	0,88
1966	3 593	1 097	0,31	2 008	0,56	42	0,01	3 147	0,88
1967	3 643	1 029	0,28	2 053	0,56	55	0,02	3 137	0,86
1968	3 859	1 361	0,35	1	0,00	612	0,16	1 974	0,51
1969	3 700	1 333	0,36	1	0,00	514	0,14	1 848	0,50
1970	3 792	1 464	0,39	1	0,00	418	0,11	1 883	0,50
1971	3 898	1 559	0,40	3	0,00	371	0,10	1 933	0,50
1972	4 074	1 604	0,39	1	0,00	339	0,08	1 944	0,48
1973	4 008	1 577	0,39	3	0,00	273	0,07	1 853	0,46
1974	4 185	1 659	0,40	5	0,00	300	0,07	1 964	0,47
1975	4 363	1 726	0,40	2	0,00	239	0,05	1 967	0,45
1976	4 463	1 772	0,40	1	0,00	230	0,05	2 003	0,45
1977	4 525	1 596	0,35	1	0,00	237	0,05	1 834	0,41
1978	4 700	1 725	0,37	4	0,00	225	0,05	1 954	0,42
1979	4 940	1 791	0,36	9	0,00	222	0,04	2 022	0,41
1980	5 032	1 816	0,36	2	0,00	179	0,04	1 997	0,40
1981	4 936	1 952	0,40	2	0,00	143	0,03	2 097	0,42
1982	5 181	1 922	0,37	2	0,00	136	0,03	2 060	0,40
1983	5 482	2 026	0,37	1	0,00	172	0,03	2 199	0,40
1984	5 720	2 144	0,37	4	0,00	153	0,03	2 301	0,40
1985	6 136	2 325	0,38	2	0,00	168	0,03	2 495	0,41
1986	6 566	2 427	0,37	6	0,00	154	0,02	2 587	0,39
1987	7 021	2 540	0,36	8	0,00	163	0,02	2 711	0,39
1988	7 645	2 791	0,37	1	0,00	163	0,02	2 955	0,39
1989	7 835	2 904	0,37	5	0,00	150	0,02	3 059	0,39
1990	8 283	3 042	0,37	5	0,00	170	0,02	3 217	0,39
1991	8 973	6 127	0,68	1	0,00	59	0,01	6 187	0,69
1992	9 118	7 742	0,85	1	0,00	2	0,00	7 745	0,85
1993	9 665	8 111	0,84	0	0,00	1	0,00	8 112	0,84
1994	10 166	8 633	0,85	0	0,00	6	0,00	8 639	0,85
1995	10 583	8 883	0,84	1	0,00	2	0,00	8 886	0,84
1996	11 116	9 310	0,84	0	0,00	0	0,00	9 310	0,84
1997	11 759	9 922	0,84	0	0,00	3	0,00	9 925	0,84
1998	12 579	10 600	0,84	1	0,00	3	0,00	10 604	0,84
1999	13 434	11 324	0,84	1	0,00	3	0,00	11 328	0,84
2000	14 362	12 181	0,85	0	0,00	5	0,00	12 186	0,85
2001	15 544	13 127	0,84	1	0,00	3	0,00	13 131	0,84
2002	16 504	13 909	0,84	1	0,00	2	0,00	13 912	0,84
2003	17 748	15 000	0,85	2	0,00	3	0,00	15 005	0,85
2004	19 086	16 080	0,84	1	0,00	5	0,00	16 086	0,84
2005	20 168	17 178	0,85	1	0,00	2	0,00	17 181	0,85
2006	21 370	18 130	0,85	2	0,00	2	0,00	18 134	0,85
2007	22 695	19 404	0,85	1	0,00	6	0,00	19 411	0,86
2008	24 345	20 771	0,85	2	0,00	5	0,00	20 778	0,85
2009	25 833	22 001	0,85	1	0,00	7	0,00	22 009	0,85
2010	27 919	23 748	0,85	0	0,00	2	0,00	23 750	0,85
2011	29 508	25 116	0,85	3	0,00	8	0,00	25 127	0,85
2012	31 998	27 322	0,85	2	0,00	4	0,00	27 328	0,85
2013	34 196	29 203	0,85	0	0,00	4	0,00	29 207	0,85
2014	36 227	31 042	0,86	1	0,00	5	0,00	31 048	0,86
2015	39 545	33 865	0,86	1	0,00	10	0,00	33 876	0,86
2016	42 375	36 328	0,86	2	0,00	4	0,00	36 334	0,86
2017	45 240	38 963	0,86	0	0,00	5	0,00	38 968	0,86
2018	48 635	42 008	0,86	1	0,00	12	0,00	42 021	0,86
2019	50 063	43 416	0,87	0	0,00	7	0,00	43 423	0,87
2020	57 642	49 987	0,87	2	0,00	15	0,00	50 004	0,87
2021	58 037	50 663	0,87	1	0,00	11	0,00	50 675	0,87
2022	62 625	54 953	0,88	1	0,00	10	0,00	54 964	0,88
2023	65 367	57 663	0,88	1	0,00	14	0,00	57 678	0,88
Summa	1 069 375	844 908	0,79	14 149	0,01	6 261	0,01	865 318	0,81

**Tabell 12**  
**Antal indexpersoner fördelade efter antal förfäder som finns i tidigare generationer**

Antal förfäder	Antal tidigare generationer				
	1 Föräldrar (max 2)	2 Mor- och farföräldrar (max 4)	3 Föräldrar till mor- och farföräldrar (max 8)	4 Mor- och farföräldrar till mor- och farföräldrar (max 16)	5 Föräldrar till mor- och farföräldrar till mor- och farföräldrar (max 32)
0	2 541 798	6 680 644	9 701 609	12 222 333	13 017 577
1	515 350	150 456	77 186	42 524	1 511
2	9 969 546	1 103 262	389 513	191 596	4 729
3	-	360 055	138 088	52 954	695
4	-	4 732 277	683 080	154 817	1 335
5	-	-	116 245	37 894	228
6	-	-	419 685	83 566	326
7	-	-	246 796	37 569	80
8	-	-	1 254 492	72 594	104
9	-	-	-	20 850	28
10	-	-	-	34 158	40
11	-	-	-	16 682	12
12	-	-	-	25 247	11
13	-	-	-	8 754	4
14	-	-	-	12 595	5
15	-	-	-	5 489	4
16	-	-	-	7 072	4
17	-	-	-	-	0
18	-	-	-	-	0
19	-	-	-	-	0
20	-	-	-	-	0
21	-	-	-	-	0
22	-	-	-	-	0
23	-	-	-	-	1
24	-	-	-	-	0
25	-	-	-	-	0
26	-	-	-	-	0
27	-	-	-	-	0
28	-	-	-	-	0
29	-	-	-	-	0
30	-	-	-	-	0
31	-	-	-	-	0
32	-	-	-	-	0
Summa	10 484 896	6 346 050	3 325 085	804 361	9 117

**Tabell 13A****Antal indexpersoner födda i Sverige fördelade efter antal syskon och indexpersonens födelseår**

Antal syskon	Indexpersonens födelseår									
	1932–1939	1940–1949	1950–1959	1960–1969	1970–1979	1980–1989	1990–1999	2000–2009	2010–2019	2020-
0	262 738	188 138	93 435	71 056	62 083	40 656	49 660	52 251	90 780	128 822
1	157 399	347 266	318 755	394 031	403 760	327 843	398 064	417 201	539 710	185 030
2	106 187	273 570	280 632	335 385	313 424	328 601	322 782	305 495	319 315	73 497
3	61 349	159 823	167 712	171 705	142 197	163 998	156 109	131 181	117 154	26 343
4	33 668	86 133	88 588	81 366	64 258	75 585	74 374	60 103	48 127	10 664
5	17 889	46 245	47 335	40 657	31 093	36 267	35 818	28 582	22 161	4 752
6	10 013	25 529	25 654	20 669	14 813	17 006	17 044	13 699	11 164	2 336
7	5 598	13 710	13 844	10 206	6 934	7 952	8 788	7 426	5 668	1 117
8-	6 561	16 259	16 198	10 779	7 373	7 785	9 728	9 011	7 812	1 398
Summa	661 402	1 156 673	1 052 153	1 135 854	1 045 935	1 005 693	1 072 367	1 024 949	1 161 891	433 959

**Tabell 13B****Andel indexpersoner födda i Sverige fördelade efter antal syskon och indexpersonens födelseår, procent**

Antal syskon	Indexpersonens födelseår									
	1932–1939	1940–1949	1950–1959	1960–1969	1970–1979	1980–1989	1990–1999	2000–2009	2010–2019	2020-
0	40	16	9	6	6	4	5	5	8	30
1	24	30	30	35	39	33	37	41	46	43
2	16	24	27	30	30	33	30	30	27	17
3	9	14	16	15	14	16	15	13	10	6
4	5	7	8	7	6	8	7	6	4	2
5	3	4	4	4	3	4	3	3	2	1
6	2	2	2	2	1	2	2	1	1	1
7	1	1	1	1	1	1	1	1	0	0
8-	1	1	2	1	1	1	1	1	1	0

**Bilaga 2**  
**Tabeller avseende adopterade indexpersoner och**  
**adoptivföräldrar**



**Tabell 14**  
**Antal och andel adopterade indexpersoner fördelade efter födelseår och födelse-land**

Födelse- år	Antal index- personer	Födda i Sverige		Utrikes födda		Okänt födelse-land	
		Antal	Andel	Antal	Andel	Antal	Andel
1932	905	838	0,93	65	0,07	2	0,00
1933	1 110	1 014	0,91	95	0,09	1	0,00
1934	1 270	1 114	0,88	155	0,12	1	0,00
1935	1 507	1 243	0,82	264	0,18	0	0,00
1936	1 662	1 368	0,82	293	0,18	1	0,00
1937	1 888	1 509	0,80	376	0,20	3	0,00
1938	2 173	1 695	0,78	474	0,22	4	0,00
1939	2 355	1 781	0,76	572	0,24	2	0,00
1940	2 609	2 074	0,79	533	0,20	2	0,00
1941	2 814	2 355	0,84	456	0,16	3	0,00
1942	2 804	2 497	0,89	305	0,11	2	0,00
1943	3 147	2 911	0,93	232	0,07	4	0,00
1944	3 341	3 138	0,94	197	0,06	6	0,00
1945	3 533	3 351	0,95	180	0,05	2	0,00
1946	3 157	2 983	0,94	170	0,05	4	0,00
1947	2 943	2 813	0,96	129	0,04	1	0,00
1948	2 860	2 738	0,96	118	0,04	4	0,00
1949	2 779	2 639	0,95	136	0,05	4	0,00
1950	2 787	2 650	0,95	137	0,05	0	0,00
1951	2 633	2 508	0,95	121	0,05	4	0,00
1952	2 617	2 488	0,95	125	0,05	4	0,00
1953	2 448	2 320	0,95	128	0,05	0	0,00
1954	2 231	2 081	0,93	146	0,07	4	0,00
1955	2 393	2 251	0,94	139	0,06	3	0,00
1956	2 290	2 144	0,94	145	0,06	1	0,00
1957	2 266	2 136	0,94	130	0,06	0	0,00
1958	2 290	2 169	0,95	117	0,05	4	0,00
1959	2 273	2 108	0,93	159	0,07	6	0,00
1960	2 284	2 112	0,92	170	0,07	2	0,00
1961	2 321	2 148	0,93	165	0,07	8	0,00
1962	2 508	2 321	0,93	176	0,07	11	0,00
1963	2 638	2 386	0,90	243	0,09	9	0,00
1964	2 891	2 600	0,90	279	0,10	12	0,00
1965	2 721	2 363	0,87	355	0,13	3	0,00
1966	2 659	2 199	0,83	456	0,17	4	0,00
1967	2 579	1 953	0,76	623	0,24	3	0,00
1968	2 290	1 600	0,70	689	0,30	1	0,00
1969	2 218	1 348	0,61	870	0,39	0	0,00
1970	2 475	1 386	0,56	1 086	0,44	3	0,00
1971	2 595	1 325	0,51	1 270	0,49	0	0,00
1972	2 701	1 197	0,44	1 504	0,56	0	0,00
1973	2 481	1 091	0,44	1 389	0,56	1	0,00
1974	2 624	976	0,37	1 648	0,63	0	0,00
1975	2 412	802	0,33	1 609	0,67	1	0,00
1976	2 631	728	0,28	1 903	0,72	0	0,00
1977	2 333	623	0,27	1 710	0,73	0	0,00
1978	2 184	609	0,28	1 574	0,72	1	0,00
1979	2 119	549	0,26	1 570	0,74	0	0,00
1980	2 376	556	0,23	1 820	0,77	0	0,00
1981	2 288	495	0,22	1 792	0,78	1	0,00

Tabell 14 (forts.)

Födelse- år	Antal index- personer	Födda i Sverige		Utrikes födda		Okänt födelseland	
		Antal	Andel	Antal	Andel	Antal	Andel
1982	2 108	442	0,21	1 666	0,79	0	0,00
1983	2 057	384	0,19	1 673	0,81	0	0,00
1984	2 055	357	0,17	1 698	0,83	0	0,00
1985	2 040	405	0,20	1 635	0,80	0	0,00
1986	2 017	368	0,18	1 649	0,82	0	0,00
1987	1 860	369	0,20	1 491	0,80	0	0,00
1988	1 594	407	0,26	1 187	0,74	0	0,00
1989	1 509	373	0,25	1 136	0,75	0	0,00
1990	1 582	451	0,29	1 131	0,71	0	0,00
1991	1 672	398	0,24	1 274	0,76	0	0,00
1992	1 490	365	0,24	1 124	0,75	1	0,00
1993	1 330	299	0,22	1 031	0,78	0	0,00
1994	1 282	263	0,21	1 019	0,79	0	0,00
1995	1 242	262	0,21	980	0,79	0	0,00
1996	1 163	218	0,19	945	0,81	0	0,00
1997	1 233	193	0,16	1 039	0,84	1	0,00
1998	1 240	180	0,15	1 060	0,85	0	0,00
1999	1 247	172	0,14	1 075	0,86	0	0,00
2000	1 184	175	0,15	1 009	0,85	0	0,00
2001	1 331	163	0,12	1 168	0,88	0	0,00
2002	1 359	164	0,12	1 195	0,88	0	0,00
2003	1 381	161	0,12	1 220	0,88	0	0,00
2004	1 190	127	0,11	1 062	0,89	1	0,00
2005	1 175	127	0,11	1 048	0,89	0	0,00
2006	1 004	169	0,17	835	0,83	0	0,00
2007	1 033	160	0,15	873	0,85	0	0,00
2008	971	155	0,16	815	0,84	1	0,00
2009	946	215	0,23	731	0,77	0	0,00
2010	851	224	0,26	627	0,74	0	0,00
2011	739	221	0,30	518	0,70	0	0,00
2012	628	201	0,32	427	0,68	0	0,00
2013	597	223	0,37	374	0,63	0	0,00
2014	550	214	0,39	336	0,61	0	0,00
2015	512	191	0,37	321	0,63	0	0,00
2016	453	202	0,45	251	0,55	0	0,00
2017	426	183	0,43	243	0,57	0	0,00
2018	350	143	0,41	207	0,59	0	0,00
2019	260	104	0,40	156	0,60	0	0,00
2020	223	99	0,44	124	0,56	0	0,00
2021	148	60	0,41	88	0,59	0	0,00
2022	92	24	0,26	68	0,74	0	0,00
2023	27	7	0,26	20	0,74	0	0,00
Summa	167 564	101 901	0,61	65 527	0,39	136	0,00

Tabell 15

Antal och andel adopterade indexpersoner födda i Sverige fördelade efter födelseår, uppgift om adoptivmor respektive adoptivfar samt uppgift om adoptionsdatum

Födelse- år	Antal index- personer	Adoptivmor		Adoptionsdatum mor		Adoptivfar		Adoptionsdatum far	
		Antal	Andel	Antal	Andel	Antal	Andel	Antal	Andel
1932	838	391	0,47	5	0,01	473	0,56	5	0,01
1933	1 014	527	0,52	5	0,01	634	0,63	12	0,02
1934	1 114	564	0,51	11	0,02	733	0,66	10	0,01
1935	1 243	610	0,49	8	0,01	831	0,67	11	0,01
1936	1 368	693	0,51	12	0,02	906	0,66	18	0,02
1937	1 509	827	0,55	13	0,02	1 071	0,71	20	0,02
1938	1 695	877	0,52	11	0,01	1 190	0,70	15	0,01
1939	1 781	969	0,54	10	0,01	1 287	0,72	23	0,02
1940	2 074	1 139	0,55	11	0,01	1 572	0,76	31	0,02
1941	2 355	1 284	0,55	18	0,01	1 831	0,78	36	0,02
1942	2 497	1 397	0,56	32	0,02	1 970	0,79	39	0,02
1943	2 911	1 632	0,56	21	0,01	2 328	0,80	30	0,01
1944	3 138	1 714	0,55	29	0,02	2 600	0,83	74	0,03
1945	3 351	1 840	0,55	28	0,02	2 842	0,85	89	0,03
1946	2 983	1 598	0,54	27	0,02	2 530	0,85	69	0,03
1947	2 813	1 561	0,55	35	0,02	2 449	0,87	76	0,03
1948	2 738	1 567	0,57	29	0,02	2 425	0,89	81	0,03
1949	2 639	1 487	0,56	27	0,02	2 379	0,90	94	0,04
1950	2 650	1 527	0,58	30	0,02	2 399	0,91	88	0,04
1951	2 508	1 494	0,60	22	0,01	2 313	0,92	76	0,03
1952	2 488	1 441	0,58	27	0,02	2 313	0,93	106	0,05
1953	2 320	1 360	0,59	39	0,03	2 170	0,94	123	0,06
1954	2 081	1 191	0,57	27	0,02	1 970	0,95	128	0,06
1955	2 251	1 368	0,61	31	0,02	2 101	0,93	103	0,05
1956	2 144	1 242	0,58	33	0,03	2 012	0,94	139	0,07
1957	2 136	1 278	0,60	34	0,03	2 012	0,94	162	0,08
1958	2 169	1 279	0,59	41	0,03	2 058	0,95	170	0,08
1959	2 108	1 218	0,58	39	0,03	2 008	0,95	191	0,10
1960	2 112	1 202	0,57	54	0,04	2 019	0,96	204	0,10
1961	2 148	1 185	0,55	45	0,04	2 057	0,96	245	0,12
1962	2 321	1 196	0,52	49	0,04	2 233	0,96	288	0,13
1963	2 386	1 207	0,51	50	0,04	2 283	0,96	304	0,13
1964	2 600	1 238	0,48	64	0,05	2 504	0,96	405	0,16
1965	2 363	1 098	0,46	70	0,06	2 280	0,96	420	0,18
1966	2 199	971	0,44	57	0,06	2 124	0,97	417	0,20
1967	1 953	800	0,41	64	0,08	1 886	0,97	464	0,25
1968	1 600	629	0,39	64	0,10	1 511	0,94	394	0,26
1969	1 348	506	0,38	71	0,14	1 267	0,94	375	0,30
1970	1 386	514	0,37	85	0,17	1 312	0,95	457	0,35
1971	1 325	435	0,33	93	0,21	1 258	0,95	500	0,40
1972	1 197	371	0,31	89	0,24	1 123	0,94	476	0,42
1973	1 091	321	0,29	129	0,40	1 012	0,93	526	0,52
1974	976	278	0,28	94	0,34	918	0,94	468	0,51
1975	802	230	0,29	97	0,42	754	0,94	409	0,54
1976	728	251	0,34	110	0,44	675	0,93	406	0,60
1977	623	194	0,31	89	0,46	583	0,94	354	0,61
1978	609	199	0,33	110	0,55	558	0,92	369	0,66
1979	549	172	0,31	89	0,52	510	0,93	320	0,63
1980	556	182	0,33	96	0,53	513	0,92	347	0,68
1981	495	158	0,32	90	0,57	467	0,94	321	0,69

Tabell 15 (forts.)

Födelse- år	Antal index- personer	Adoptivmor		Adoptionsdatum mor		Adoptivfar		Adoptionsdatum far	
		Antal	Andel	Antal	Andel	Antal	Andel	Antal	Andel
1982	442	133	0,30	70	0,53	420	0,95	300	0,71
1983	384	106	0,28	77	0,73	358	0,93	281	0,78
1984	357	101	0,28	63	0,62	328	0,92	255	0,78
1985	405	100	0,25	62	0,62	381	0,94	303	0,80
1986	368	98	0,27	64	0,65	341	0,93	280	0,82
1987	369	99	0,27	60	0,61	357	0,97	297	0,83
1988	407	111	0,27	80	0,72	377	0,93	334	0,89
1989	373	106	0,28	80	0,75	350	0,94	320	0,91
1990	451	117	0,26	100	0,85	420	0,93	403	0,96
1991	398	111	0,28	110	0,99	365	0,92	364	1,00
1992	365	106	0,29	106	1,00	341	0,93	341	1,00
1993	299	73	0,24	73	1,00	283	0,95	283	1,00
1994	263	61	0,23	61	1,00	243	0,92	243	1,00
1995	262	78	0,30	78	1,00	242	0,92	242	1,00
1996	218	63	0,29	63	1,00	202	0,93	202	1,00
1997	193	54	0,28	54	1,00	177	0,92	177	1,00
1998	180	54	0,30	54	1,00	162	0,90	162	1,00
1999	172	57	0,33	57	1,00	151	0,88	151	1,00
2000	175	57	0,33	57	1,00	153	0,87	153	1,00
2001	163	43	0,26	43	1,00	152	0,93	152	1,00
2002	164	51	0,31	51	1,00	139	0,85	139	1,00
2003	161	53	0,33	53	1,00	131	0,81	131	1,00
2004	127	44	0,35	44	1,00	99	0,78	99	1,00
2005	127	48	0,38	48	1,00	96	0,76	96	1,00
2006	169	75	0,44	75	1,00	108	0,64	108	1,00
2007	160	66	0,41	66	1,00	109	0,68	109	1,00
2008	155	72	0,46	72	1,00	100	0,65	100	1,00
2009	215	120	0,56	120	1,00	123	0,57	123	1,00
2010	224	143	0,64	143	1,00	106	0,47	106	1,00
2011	221	147	0,67	147	1,00	99	0,45	99	1,00
2012	201	124	0,62	124	1,00	92	0,46	92	1,00
2013	223	158	0,71	158	1,00	79	0,35	79	1,00
2014	214	166	0,78	166	1,00	64	0,30	64	1,00
2015	191	148	0,77	148	1,00	63	0,33	63	1,00
2016	202	155	0,77	155	1,00	59	0,29	59	1,00
2017	183	144	0,79	144	1,00	50	0,27	50	1,00
2018	143	119	0,83	119	1,00	32	0,22	32	1,00
2019	104	78	0,75	78	1,00	32	0,31	32	1,00
2020	99	70	0,71	70	1,00	39	0,39	39	1,00
2021	60	47	0,78	47	1,00	17	0,28	17	1,00
2022	24	18	0,75	18	1,00	9	0,38	9	0,00
2023	7	3	0,43	3	1,00	5	0,71	5	0,00
Summa	101 901	51 189	0,50	5 875	0,11	88 708	0,87	17 382	0,00

Tabell 16

Antal och andel utrikes födda adopterade indexpersoner fördelade efter födelseår, uppgift om adoptivmor respektive adoptivfar samt uppgift om adoptionsdatum

Födelse- år	Antal index- personer	Adoptivmor		Adoptionsdatum mor		Adoptivfar		Adoptionsdatum far	
		Antal	Andel	Antal	Andel	Antal	Andel	Antal	Andel
1932	65	35	0,54	0	0,00	32	0,49	0	0,00
1933	95	55	0,58	1	0,02	40	0,42	0	0,00
1934	155	83	0,54	5	0,06	88	0,57	4	0,05
1935	264	167	0,63	5	0,03	141	0,53	4	0,03
1936	293	186	0,63	2	0,01	164	0,56	2	0,01
1937	376	258	0,69	3	0,01	240	0,64	3	0,01
1938	474	321	0,68	3	0,01	297	0,63	3	0,01
1939	572	368	0,64	6	0,02	351	0,61	6	0,02
1940	533	363	0,68	3	0,01	380	0,71	2	0,01
1941	456	303	0,66	5	0,02	349	0,77	6	0,02
1942	305	176	0,58	5	0,03	219	0,72	5	0,02
1943	232	127	0,55	3	0,02	177	0,76	4	0,02
1944	197	85	0,43	3	0,04	154	0,78	6	0,04
1945	180	54	0,30	3	0,06	144	0,80	5	0,03
1946	170	66	0,39	2	0,03	127	0,75	6	0,05
1947	129	61	0,47	0	0,00	111	0,86	4	0,04
1948	118	55	0,47	0	0,00	94	0,80	4	0,04
1949	136	77	0,57	0	0,00	112	0,82	2	0,02
1950	137	78	0,57	3	0,04	115	0,84	3	0,03
1951	121	64	0,53	4	0,06	99	0,82	5	0,05
1952	125	69	0,55	3	0,04	104	0,83	5	0,05
1953	128	72	0,56	2	0,03	113	0,88	7	0,06
1954	146	75	0,51	2	0,03	118	0,81	7	0,06
1955	139	74	0,53	1	0,01	124	0,89	6	0,05
1956	145	86	0,59	2	0,02	122	0,84	9	0,07
1957	130	74	0,57	6	0,08	109	0,84	11	0,10
1958	117	64	0,55	4	0,06	99	0,85	12	0,12
1959	159	84	0,53	3	0,04	135	0,85	15	0,11
1960	170	97	0,57	2	0,02	152	0,89	12	0,08
1961	165	92	0,56	3	0,03	142	0,86	19	0,13
1962	176	108	0,61	4	0,04	160	0,91	18	0,11
1963	243	153	0,63	5	0,03	220	0,91	22	0,10
1964	279	209	0,75	4	0,02	256	0,92	24	0,09
1965	355	278	0,78	7	0,03	324	0,91	19	0,06
1966	456	380	0,83	12	0,03	424	0,93	31	0,07
1967	623	543	0,87	14	0,03	572	0,92	26	0,05
1968	689	607	0,88	10	0,02	645	0,94	29	0,04
1969	870	798	0,92	7	0,01	833	0,96	36	0,04
1970	1 086	989	0,91	10	0,01	1 031	0,95	40	0,04
1971	1 270	1 187	0,93	8	0,01	1 220	0,96	36	0,03
1972	1 504	1 404	0,93	21	0,01	1 438	0,96	64	0,04
1973	1 389	1 317	0,95	23	0,02	1 338	0,96	53	0,04
1974	1 648	1 566	0,95	26	0,02	1 578	0,96	70	0,04
1975	1 609	1 514	0,94	21	0,01	1 557	0,97	71	0,05
1976	1 903	1 822	0,96	17	0,01	1 838	0,97	56	0,03
1977	1 710	1 634	0,96	39	0,02	1 657	0,97	79	0,05
1978	1 574	1 509	0,96	36	0,02	1 531	0,97	70	0,05
1979	1 570	1 503	0,96	39	0,03	1 522	0,97	88	0,06
1980	1 820	1 752	0,96	38	0,02	1 772	0,97	74	0,04
1981	1 792	1 729	0,96	56	0,03	1 730	0,97	97	0,06

Tabell 16 (forts.)

Födelse- år	Antal index- personer	Adoptivmor		Adoptionsdatum mor		Adoptivfar		Adoptionsdatum far	
		Antal	Andel	Antal	Andel	Antal	Andel	Antal	Andel
1982	1 666	1 594	0,96	71	0,04	1 608	0,97	110	0,07
1983	1 673	1 590	0,95	66	0,04	1 605	0,96	114	0,07
1984	1 698	1 618	0,95	110	0,07	1 628	0,96	159	0,10
1985	1 635	1 563	0,96	140	0,09	1 564	0,96	180	0,12
1986	1 649	1 577	0,96	191	0,12	1 590	0,96	231	0,15
1987	1 491	1 420	0,95	258	0,18	1 429	0,96	299	0,21
1988	1 187	1 113	0,94	348	0,31	1 120	0,94	383	0,34
1989	1 136	1 056	0,93	478	0,45	1 071	0,94	517	0,48
1990	1 131	1 061	0,94	768	0,72	1 075	0,95	788	0,73
1991	1 274	1 193	0,94	1 188	1,00	1 228	0,96	1 224	1,00
1992	1 124	1 036	0,92	1 036	1,00	1 076	0,96	1 076	1,00
1993	1 031	952	0,92	952	1,00	969	0,94	969	1,00
1994	1 019	949	0,93	949	1,00	965	0,95	965	1,00
1995	980	909	0,93	909	1,00	908	0,93	908	1,00
1996	945	880	0,93	880	1,00	878	0,93	878	1,00
1997	1 039	956	0,92	956	1,00	961	0,92	961	1,00
1998	1 060	985	0,93	985	1,00	979	0,92	979	1,00
1999	1 075	1 010	0,94	1 010	1,00	978	0,91	978	1,00
2000	1 009	941	0,93	941	1,00	904	0,90	904	1,00
2001	1 168	1 092	0,93	1 092	1,00	1 041	0,89	1 041	1,00
2002	1 195	1 134	0,95	1 134	1,00	1 082	0,91	1 082	1,00
2003	1 220	1 156	0,95	1 156	1,00	1 097	0,90	1 097	1,00
2004	1 062	1 002	0,94	1 002	1,00	955	0,90	955	1,00
2005	1 048	993	0,95	993	1,00	943	0,90	943	1,00
2006	835	774	0,93	774	1,00	754	0,90	754	1,00
2007	873	830	0,95	830	1,00	773	0,89	773	1,00
2008	815	766	0,94	766	1,00	731	0,90	731	1,00
2009	731	689	0,94	689	1,00	669	0,92	669	1,00
2010	627	589	0,94	589	1,00	573	0,91	573	1,00
2011	518	487	0,94	487	1,00	456	0,88	456	1,00
2012	427	390	0,91	390	1,00	364	0,85	364	1,00
2013	374	333	0,89	333	1,00	317	0,85	317	1,00
2014	336	317	0,94	317	1,00	265	0,79	265	1,00
2015	321	295	0,92	295	1,00	263	0,82	263	1,00
2016	251	228	0,91	228	1,00	185	0,74	185	1,00
2017	243	228	0,94	228	1,00	170	0,70	170	1,00
2018	207	177	0,86	177	1,00	155	0,75	155	1,00
2019	156	143	0,92	143	1,00	83	0,53	83	1,00
2020	124	102	0,82	102	1,00	58	0,47	58	1,00
2021	88	70	0,80	70	1,00	50	0,57	50	1,00
2022	68	50	0,74	50	1,00	29	0,43	29	1,00
2023	20	13	0,65	13	1,00	9	0,45	9	1,00
Summa	65 527	59 032	0,90	24 575	0,42	59 856	0,91	24 825	0,41

**Bilaga 3**  
**Personakt**

PERSONAKT blad nr Akten omfattar INDIVIDUAL blad nr 1, ..... DOCUMENT		1 Förnamn Christian name		2 Efternamn Surname	
5 Yrke Occupation		3 Köns sex		4 Födelselid och nummer Personal number incl date of birth	
8 Födelse(hem)ort Place of birth		7 Medborgare i Citizenship			
10 Member of the Swedish church Tillhör ..... svenska kyrkan		11 <input type="checkbox"/> Baptis Döpt av svenska kyrkan <input type="checkbox"/> Döpt i annan ordning		12 Konfirmerad Confirmation	
13 Föräldrarnas civilstånd m m Marital status of the parents		14 Adopterad Adopted		15 Omvårdningsförklarad Incapacitated	
16 Efternamn, förnamn och födelse(hem)ort Surname, christian name and place birth					
Fader Father		Fader Father		Personnummer Personal number	
Moder Mother		Moder Mother		Personnummer Personal number	
17 Nr Ingången Date of marriage		Upplöst år, mån, dag Date of divorce or death		Makens efternamn, förnamn och födelse(hem)ort Husband/wife; Surname, christian name and place of birth	
1 Äktenskap Marriage					
2					
3					
18 Köns Sex		Personnummer Personal number		Den andra förälderns efternamn och förnamn Name of the father/mother	
1 Barn Children		Förnamn (övre raden) och födelse(hem)ort (undre raden) Christian name and place of birth		Personnummer Personal number	



