

# välfärd

2/2017

SCB

Statistics Sweden

Statistiska centralbyrån

**FLER ÄLDRE I EU**

**PSYKISK OHÄLSA ÖKAR**

**PERSONNUMRET 70 ÅR**

**SVENSKARNA  
TRIVS PÅ JOBBET**

ges ut av

**STATISTISKA CENTRALBYRÅN**

med syfte att i lättillgänglig form presentera och analysera aktuell statistik om välfärd, arbetsmarknad, utbildning och befolkning. Tidskriften är öppen för bidrag från experter såväl inom som utanför SCB. Författarna svarar själva för åsikter som framförs.

© 2017, Statistiska centralbyrån

Citera gärna men ange källan:  
SCB:s tidskrift Välfärd

**REDAKTION**

Anna Nyman 010-479 45 94  
Chefredaktör

Peter Gärdqvist 67 85  
Hans Heggemann 68 10  
Andreas Raneke 44 83  
Andreas Rosander 43 73  
Regina Vilkénas 41 18  
Lena Blåsjö Jansson, 41 61  
layout, diagram

**REDAKTIONSRÅD**

Petra Otterblad Olausson, ansvarig utgivare  
Karin Anderberg  
Therese Hedlund  
Mikael Schöllin  
Stefan Svanström  
Annica Wallerå

**ADRESS**

Tidskriften Välfärd  
Statistiska centralbyrån  
Box 24300, 104 51 Stockholm  
E-post: tidskriften.valfard@scb.se  
Webbplats: www.scb.se/valfard

**PRENUMERATIONER**

Att prenumerera på Välfärd är gratis.

**Beställ e-prenumeration:**

www.scb.se/valfard

**Beställ prenumeration av papperstidning:**

prenumeration.valfard@scb.se

**Frågor om prenumeration:**

010-479 65 51

Omslagsfoto:

Josef Eliasson, Scandinav

Medlem i

**SVERIGES  
TIDSKRIFT**

ISSN 1654-1502 (Online)

ISSN 1651-6710 (Print)

URN:NBN:SE:SCB-2017-A05T11702\_pdf



Åtta.45 Tryckeri, maj 2017

## Vi jämför oss med Norden och EU

Visste du att Norrtälje är den kommun som har flest fritidshusområden? Eller att Solna har högst andel grundskoleelever som valt att pendla till en skola i en annan kommun och att eleverna i Ydre har längst avstånd till skolan medan avståndet i Salem är kortast i landet? Allt detta kan du läsa om i detta nummer av Välfärd, och kanske dyker just din kommun upp i någon av artiklarna!

**VI SÄTTER OCKSÅ UTVECKLINGEN I SVERIGE** i relation till andra länder. Bland annat berättar vi att den psykiska ohälsan bland unga ökat sedan 1980-talet och att ökningen i Sverige varit betydligt kraftigare än i våra nordiska grannländer.

**BEFOLKNINGSUTVECKLINGEN** i Sverige jämförs med övriga länder inom EU. Enligt en prognos från Eurostat kommer Sverige gå från att idag vara EU:s fjortonde folkrikaste land till att vara nummer nio år 2080. Även i toppen väntar förändringar, när Tyskland som idag har störst befolkning förväntas passeras av Storbritannien (som då antas ha lämnat EU) och Frankrike. Vill du veta mer om hur EU:s befolkning förändras och vad som driver utvecklingen bjuder Välfärd både på en artikel av och en intervju med Lena Lundkvist som arbetar med befolkningsprognoser på SCB!



anna.nyman@scb.se

**DET GÖR SVENSKARNA PÅ FRITIDEN**

Vad gör svenskarna på fritiden? Hur många går på teater och hur vanligt är det att vi idrottar och motionerar? Nu har SCB:s sajt Sverige i siffror, som riktar sig till ovana statistikanvändare, uppdaterats med nytt material. SCB tilldelades tidigare i år Stora kommunikatörspriset för just Sverige i siffror. [www.sverigeisiffror.scb.se](http://www.sverigeisiffror.scb.se)

## 5 Flest fritidshusområden i Norrtälje

Totalt 580 000 fritidshus i landet

## 8 Sju av tio nöjda med jobbet

Barnmorskor och civilingenjörer mest nöjda

## 10 Sämre psykisk hälsa bland unga i Sverige än i övriga Norden

Stor ökning av psykiska besvär sedan 1980-talet

## 12 Intervju:

Färre måste försärja fler

## 13 Minskande befolkning väntas i östra delen av EU

För hela EU ökar befolkningen med 2 procent till 2080

”I Litauen beräknas befolkningen minska med över 40 procent.

## 18 Vanligare pendla till friskola

Stor andel pendlare i Stockholms län

## 20 Låginkomsttagare bor ofta i hyresrätt

I storstadsområden gäller det sex av tio med låga inkomster

## 23 Flest 50-talister i kommunfullmäktige

Generationsväxling i politiken

## 26 Statistikskolan:

Personnumret fyller 70 år

## 28 Många unga bland latent arbetssökande

Mer än fyra av tio under 20 år

## 30 NOTISER



26

*Baksidan:*  
**Långt till skolan i Ydre, Bräcke och Bjurholm**

I höst anordnar SCB flera intressanta seminariedagar i Stockholm. Du kan läsa mer och anmäla dig till de olika evenemangen på [scb.se](http://scb.se).

**22**  
SEPTEMBER

### Nordisk statistik i fokus under Demokratidagen

För fjortonde året genomförs Demokratidagen med tema statistik i Norden. Det blir en förmiddag med föredrag om demokratistatistik från bland annat Danmark, Norge, Finland och Sverige. Åsa Von Schultz, Mittuniversitet, berättar om Nordens demokrati ur ett jämförande perspektiv. Sören Holmberg avslutar med att prata om demokratis utmaningar.

Henrik Ekengren Oscarsson, professor och föreståndare för SOM-institutet, är moderator under dagen. Fullständigt program publiceras veckan innan midsommar.

**3**  
OKTOBER

### Så kan forskare använda register

Forskardagen 2017 är en konferens för registerforskning. Ett av syftena är att informera om hur forskare på bästa sätt kan ta del av flera olika myndigheters registerdata och tjänster. Konferensen är ett samarrangemang mellan SCB, Vetenskapsrådet, Socialstyrelsen, Riksarkivet, Försäkringskassan och Arbetsförmedlingen.

Under dagen berättar bland andra Cecilia Magnusson Sjöberg, särskild utredare för Forschungsdatautredningen, om sitt arbete. Det blir även informativa seminarier om personuppgiftsbehandling, offentlighet och sekretess. Alla arrangerande myndigheter kommer hålla egna, mer djupgående, seminarier och finnas tillgängliga för dialog.

**18**  
OKTOBER

### Seminariedag om demografi

Under SCB:s heldag om demografi presenteras aktuella studier om barnafödande, barn och familj, migration samt livslängd. Det detaljerade programmet blir klart efter sommaren.

**8-9**  
NOVEMBER

### Statistikforum för ökad samverkan

Statistikforum 2017 är konferensen om den officiella statistiken. Årets tema är öppna data med inslag om kvalitet och att tillgängliggöra data. Syftet med konferensen är att öka samverkan mellan statistikansvariga myndigheter och även andra myndigheter. Statistikforum är även en mötesplats för olika professioner inom statistikområdet som metodstatistiker, statistiker, it-personal och kommunikatörer.

**14**  
DECEMBER

### Framtidens utbildning och arbetsmarknad

För dig som är vägledare, lärare, utbildningsplanerare, utredare, forskare eller allmänt intresserad av utbildnings- och arbetsmarknadsfrågor arrangerar SCB och Arbetsförmedlingen Prognosdagen.

Det blir en fullmatad dag om framtida utmaningar gällande jobb, utbildning och arbetslöshet. Du kommer att få färska prognoser om utbildning och arbetsmarknad, spaningar mot framtiden samt djupdykningar och diskussioner kring de utmaningar vi har eller står inför på arbetsmarknaden.



# Flest fritidshusområden i Norrtälje

Det finns knappt 580 000 fritidshus i landet. Av dessa ligger 25 procent så tätt att de kan grupperas till fritidshusområden. Många av de sammanlagt nästan 1 200 fritidshusområdena ligger längs kusten och i fjälltrakterna.



Foto: iStock

Att bo i fritidshus har en lång tradition i de nordiska länderna. Långt innan det nutida begreppet fritid fanns så flyttade man i delar av landet ut i sin sommarbostad på gården under den varmare årstiden. Men inte bara i bondesamhället utnyttjades en andra bostad. Under det sena 1800-talet växte bad- och kurorter upp i närheten av de större städerna längs väst- och ostkusten och gjorde det möjligt för välbärgade att komma från dåtidens större städer som växte snabbt. Längs ångbåtslinjerna byggdes sommarhus som ofta var stora trävillor. I Stockholmsområdet hittar vi sommarvillor både söder och norr om huvudstaden, exempelvis vid Trehörningen i Nynäshamn eller i Roslagens Öregrund. Under 1800-talet var det främst överklassen som hade möjlighet till sommarboende men detta kom att ändras över tid. Områden med enklare så

---

SCB:s Undersökningar av levnadsförhållanden (ULF/SILC) visar att halva befolkningen, eller 4 miljoner personer, som är 16 år och äldre har tillgång till ett fritidsboende i form av fritidshus, husvagn eller annat. Av dem med tillgång till ett fritidsboende är det ungefär hälften, eller motsvarande 23 procent i hela befolkningen, som själva äger det medan andra hyr eller lånar fritidsboende under villkor de själva någorlunda fritt kan styra över.

---

kallade sportstugor växte fram under 1920–1940-talen. 1938 infördes två veckors semester och under de efterföljande decennierna utökades den lagstadgade semestern i flera etapper. Detta i kombination med det växande ekonomiska välståndet gjorde att allt fler kunde skaffa ett sommarboende. Ökad tillgång till bil och utbyggnaden av bussnätet innebar samtidigt att fritidshusområdena kom att etableras inte bara i städernas närhet utan även på andra platser. Till exempel växte fritidshusområdena fram i fjällområdena.

**FRITIDSHUS** finns på de flesta platser i landet. Men det var 25 procent av dem, eller 142 000 fritidshus, som låg så tätt att de bildade fritidshusområden 2015. Andelen fritidshus som är koncentrerade till fritidshusområden skiftar i landet. Längs västkus-



Innan 1960 fanns knappt några fritidshusområden alls i fjälltrakterna.

ten ner till Skåne och längs Stockholms kust upp mot Roslagen ligger en stor andel av fritidshusen i fritidshusområden. I Hallands län är koncentrationen störst, nästan 70 procent av fritidshusen där låg i ett fritidshusområde 2015. Även runt sjöarna Siljan och Mälaren ligger en stor andel av fritidshusen i fritidshusområden. I inlandsläna är inte fritidshusen koncentrerade på samma sätt som längs kusten eller i fjällområdena. I Värmland var det exempelvis 4 procent av 26 000 fritidshus som återfanns i ett fritidshusområde och i småländska Kronobergs län var det 2 procent.

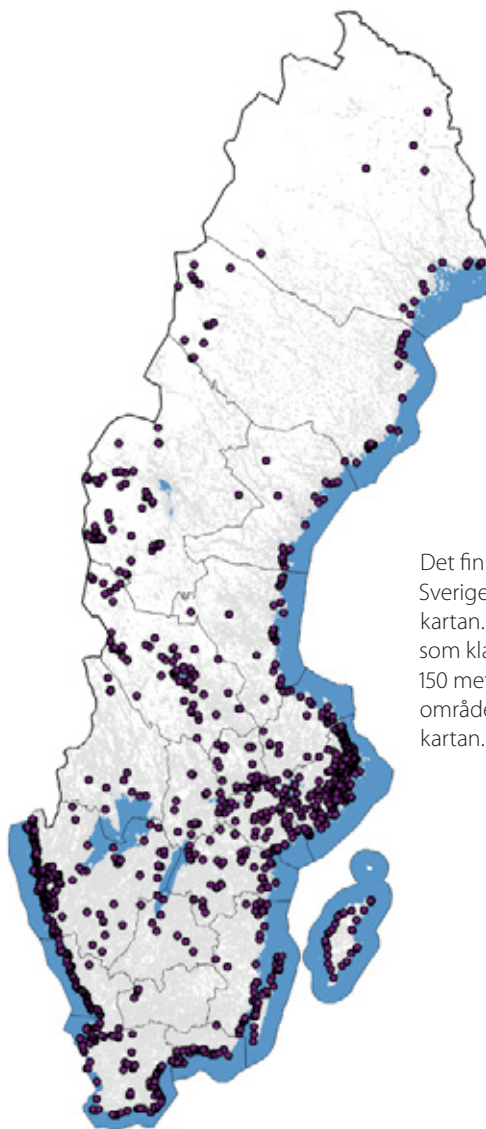
År 2015 fanns det 1 173 fritidshusområden i landet. Av dessa låg knappt hälften i de tre storstadsläna. Flest fritidshusområden, 129 stycken, fanns i Roslagskommunen Norrtälje. Nio av tio områden i kommunen var kustnära, det vill säga ligger inom 1 kilometer från kusten. I hela landet var det drygt sex av tio som låg kustnära. Flera fritidshusområden finns också längs delar av fjällkedjan. Härjedalens kommun hade exempelvis 22 fjällnära fritidshusområden och Åre kommun hade 17 områden.

**FRAMVÄXTEN AV FRITIDSHUSOMRÅDEN** kan delas in i några huvudsakliga byggperioder för fritidshusen. Drygt en tiondel av alla fritidshusområden tillkom före 1930 och ungefär en femtedel av fritidshusområdena har 1930–1959 som byggperiod. Men den dominerande byggperioden är 1960–1989 då drygt 60 procent av bebyggelsen inom dagens fritidshusområden tillkom. De fjällnära fritidshusområdena växte fram under denna period – innan 1960 fanns knappt några fritidshusområden alls i fjälltrakterna. Under de senare årtiondena har det byggts förhållandevis få nya fritidshus som legat så tätt så att de bildar fritidshusområden. Endast 65 fritidshusområden har bildats genom nybyggnation efter 1990.

**EN TREDJEDEL AV DAGENS FRITIDSHUSOMRÅDEN** finns inne i tätorter. Knappt hälften av alla fritidshus ligger i sådana områden. Flera av de äldre sommarstäderna har så stora koncentrationer av fritidshus i de centrala delarna att områdena kan klassas som fritidshusområden. Inne i Båstad fanns det 2015 exempelvis 600 fritidshus i de centrala delarna och i Åhus i Kristianstad kommun låg 300 fritidshus centralt. I Öregrund i norra Roslagen fanns 233 fritidshus i de

## MÅNGA FRITIDSHUSOMRÅDEN LÄNGS KUSTEN OCH I FJÄLLEN

Fritidshusområdenas och fritidshusens spridning 2015



Det finns knappt 580 000 fritidshus i Sverige. Dessa är markerade med grått på kartan. Områden där minst 50 byggnader som klassas som fritidshus ligger högst 150 meter från varandra utgör fritidshusområden, som är de 1 173 lila punkterna på kartan.

### FLEST FRITIDSHUSOMRÅDEN I NORRTÄLJE

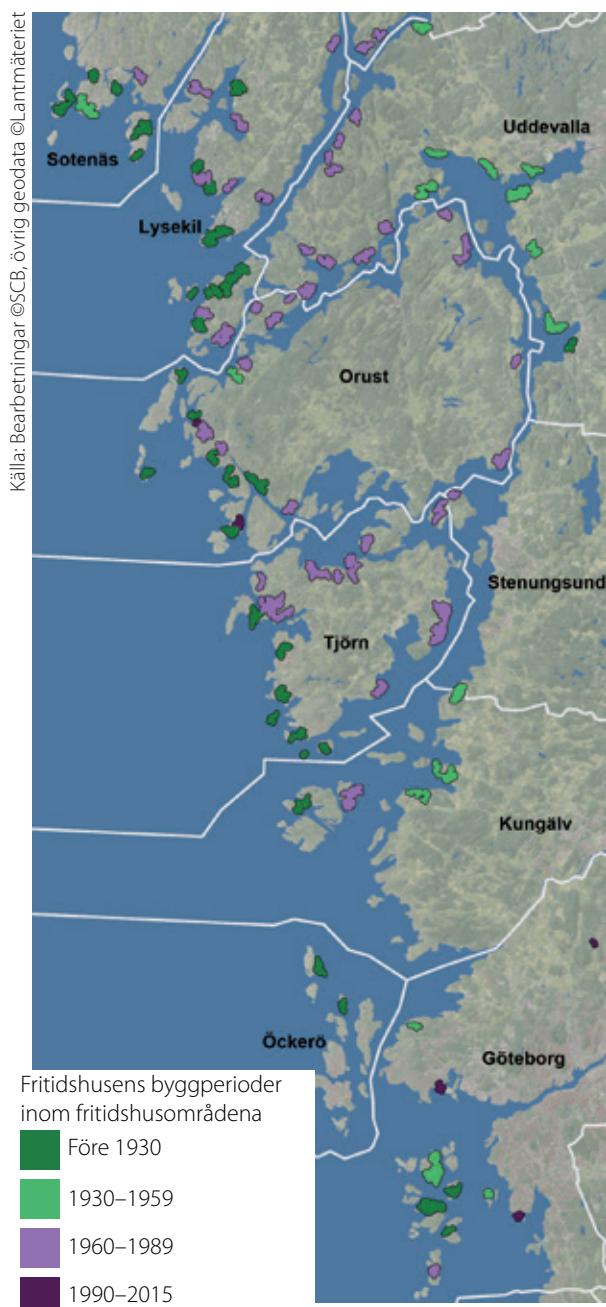
Kommuner med störst antal fritidshusområden 2015

KOMMUN	ANTAL FRITIDSHUSOMRÅDEN	ANTAL FRITIDSHUS
Norrtälje	129	13 900
Värdö	61	7 700
Gotland	30	3 500
Härjedalen	27	3 400
Tanum	26	3 100
Åre	23	2 200
Orust	22	2 300
Österåker	21	2 400
Tjörn	21	2 100
Borgholm	20	3 400

Kust- och skärgårdskommuner samt Härjedalen och Åre i fjällen toppar listan över antalet fritidshusområden. I Norrtälje kommun i norra Stockholmskärgården finns överlägset flest fritidshusområden.

## FÅ FRITIDSHUSOMRÅDEN HAR TILLKOMMIT EFTER 1990

Fritidshusens dominerande byggperioder inom fritidshusområdena på Bohuskusten



Många av de äldre fritidshusområdena ligger i storstadsområdenas närliggande yttre skärgård som exempelvis Tjörn, Orust och Lysekil längs Bohuskusten norr om Göteborg medan områden längre in i skärgården har bebyggelse som tillkommit senare.

### KÄLLOR

Statistiken i artikeln bygger på uppgifter från fastighetstaxeringsregister, byggnadsregister och befolkningsregister.

Uppgifterna om tillgång till fritidsboende kommer från ULF/SILC-rapporten **Fritid 2014–2015**.

## I YSTAD FINNS FRITIDSHUSOMRÅDEN INNE I TÄTORTEN

Ystad tätort med tre fritidshusområden inom tätorten



De två ytterområdena i Sandskogen och den Gamla staden i centrala Ystad har så pass tätt med fritidshus att de klassas som fritidshusområden. I Gamla staden finns strax över 90 fritidshus.

# 25 %

av fritidshusen är koncentrerade till fritidshusområden.

centrala delarna. Även större städer som exempelvis Halmstad och Varberg har många fritidshus koncentrerade men inte lika centralt.

Det är inte bara koncentrationer av nybyggda fritidshus som bildar fritidshusområden. De tillkommer också genom att tidigare äldre permanentbostäder omvandlas till fritidsbostäder genom att det inte längre finns några folkbokförda personer på fastigheten, som till exempel inne i delar av Visby eller på Kosteröarna utanför Strömstad. Men även det omvända sker, där tidigare utpräglade fritidshusområden nu räknas som tätorter med permanent boende befolkning. Det gäller till exempel Årsta havsbad i Haninge kommun som ursprungligen planerades av HSB genom uppförande av enklare sportstugor. Likaså är många av sommarvillorna från 1800-talet idag permanentbostäder. När avfolkning av tidigare permanentbostäder och permanentning av tidigare fritidshus når en viss nivå ändrar ofta områdena karaktär. I områden som får permanent boende befolkning kan exempelvis vägar breddas och kommunalt vatten och avlopp dras in. I områden som omvandlas till fritidshusområden med boende bara några månader om året kan tvärtom servicen minska.

### FAKTA

Fritidshusområden utgörs av sammanhängande bebyggelse med minst 50 byggnader som klassas som fritidshus och där avståndet inte överstiger 150 meter mellan byggnaderna. Som fritidshus räknas småhus som saknar folkbokförd befolkning.

Med byggperiod avses den tidsperiod då den största andelen av fritidshusen inom respektive fritidshusområde uppfördes.



**Stefan Svanström**  
arbetar med geografiska informationssystem på SCB  
010-479 45 58  
stefan.svanstrom@scb.se

# Sju av tio nöjda med jobbet

Sju av tio som jobbar är nöjda med sitt arbete. Barnmorskor och civilingenjörer har högst andel nöjda personer.

» I Sverige finns ungefär fem miljoner personer som jobbar. Arbetet och arbetsplatsen är viktiga delar i livet och påverkar hur vi mår. I en studie fann forskare att hur vi mår på jobbet påverkar hur vi mår i allmänhet medan det motsatta förhållandet inte verkar lika självklart.

I den här artikeln tittar vi på vilka som är nöjda med sitt arbete och vilka faktorer som spelar roll för att vi ska vara nöjda med jobbet. Underlaget kommer från Arbetsmiljöundersökningen. I undersökningen finns frågor kring arbetsmiljö, besvär man kan få av arbetet och om upplevelsen av arbetet. En fråga är om man är nöjd eller missnöjd med arbetet i stort. Hur är det då med nöjdheten i det stora hela bland dem som arbetar? Bra, skulle nog svaret bli, då sju av tio som jobbar är nöjda med sitt arbete medan en av tio är missnöjd. Så har det sett ut under hela 2000-talet. År 2009 nåddes en toppnotering då 78 procent var nöjda med arbetet i stort.

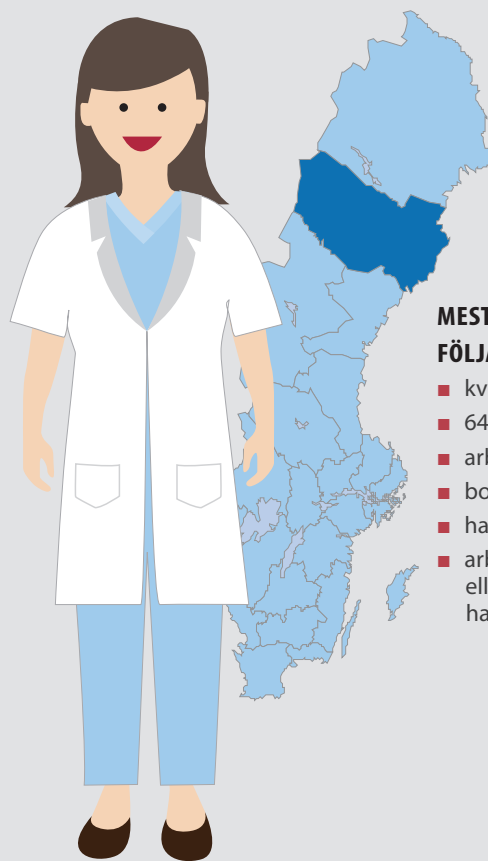
**KVINNOR OCH MÄN** är nöjda i lika stor utsträckning. Är du 30 år eller äldre finns det en större chans att du i det stora hela är nöjd med arbetet än om du är yngre än 30 år. Din inkomst tycks betyda en del för hur nöjd du är eftersom det bland dem med hög inkomst finns en större andel som är nöjda än bland dem med lägre inkomst. Här bör noteras att den som är äldre också i större utsträckning har högre lön och vice versa.

Andelen nöjda skiljer sig åt mellan olika yrkesgrupper. Jobbar du som barnmorska eller civilingenjör är chansen stor att du är nöjd. Inom dessa yrken är 85 procent i det stora hela nöjda med arbetet. Andra yrken där det finns en stor del nöjda är till exempel chefer för särskilda funktioner, sjukgymnaster och dataspecialister. Är du däremot städare är sannolikheten mindre att du är nöjd med jobbet, knappt 60 procent är nöjda.

” Bland alla som arbetar ser vi att nöjda i något större utsträckning upplever att de har ett meningsfullt arbete.

## DEM SOM ÄR MEST NÖJD MED ARBETET?

Vi har tittat på de allra bästa förutsättningarna för att vara nöjd med jobbet på det stora hela. Vilket yrke ska man ha, hur gammal ska man vara och var bör man bo?



### MEST NÖJD HADE EN PERSON MED FÖLJANDE EGENSKAPER VARIT:

- kvinna
- 64 år
- arbetar inom landstinget
- bor i Västerbotten
- har eftergymnasial utbildning
- arbetar inom ett fritt kreativt eller idrottsrelaterat yrke och har gjort så i 28 år.

## BARNMORSKOR MEST NÖJDA MED ARBETET

Yrkesgrupper med högst respektive lägst andel nöjda med arbetet, år 2011–2015

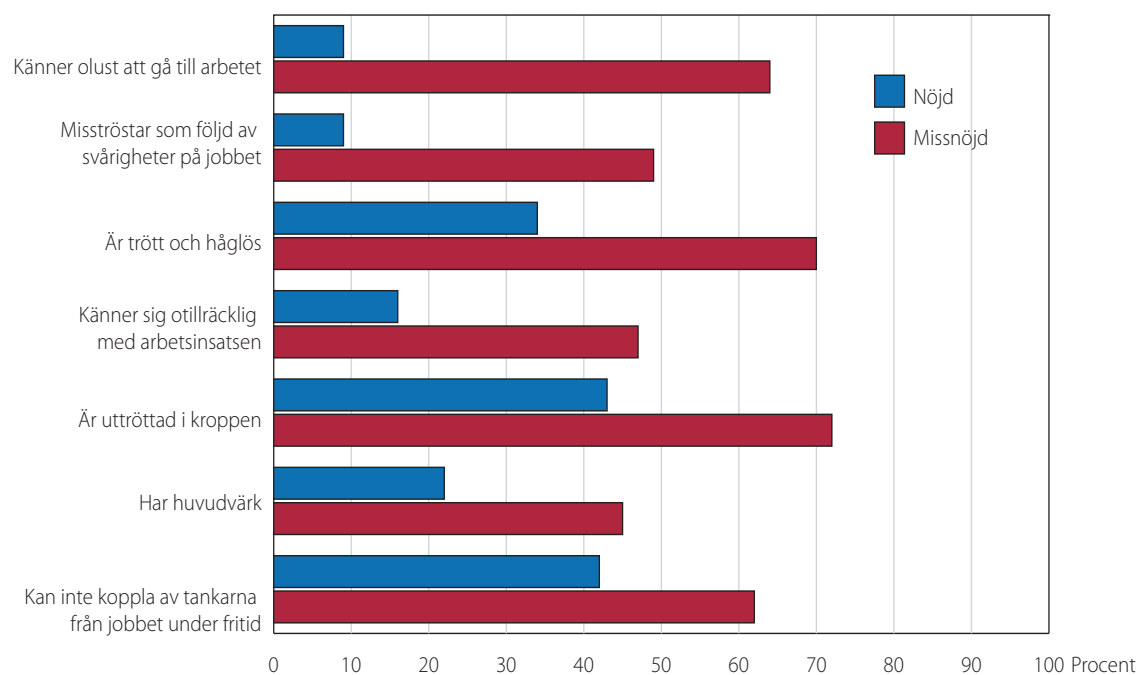
MEST NÖJDA	MINST NÖJDA
Barnmorskor	Lager- och transportassistenter
Civilingenjörer	Svetsare, plåtslagare
Chefer för särskilda funktioner*	Maskinoperatörer
Sjukgymnaster	Montörer
Dataspecialister	Städare

\* Chefer för särskilda funktioner kan exempelvis vara it-chefer, personalchefer och ekonomichefer.



## NÖJDA MED JOBBET HAR MINDRE BESVÄR MED ARBETSMILJÖN

Andel sysselsatta som har olika typer av besvär varje vecka bland personer som är nöjda/missnöjda med arbetet i stort, 2011–2015. Procent



Bland personer som är nöjda med sitt arbete i stort känner sig tre av tio trötta och håglösa, medan sju av tio av de som är missnöjda med arbetet känner likadant.

**VAD ÄR DET SOM SPELAR ROLL** för hur nöjd du är med jobbet? I Arbetsmiljöundersökningen finns det flera frågor kring upplevelsen av arbetet. Vi använder dessa för att undersöka sambanden mellan hur nöjd du är på jobbet och andra upplevelser av arbetet.

Bland alla som arbetar ser vi att nöjda i något större utsträckning upplever att de har ett meningsfullt arbete, är nöjda med sina arbetstider och har ett omväxlande arbete. Sambanden är dock ganska svaga, vilket kan bero på att olika faktorer kan vara olika viktiga för olika grupper och därmed ta ut varandra.

Vilka faktorer som är viktiga för hur nöjd man är skiljer sig åt mellan olika yrken. Det ser vi när vi tittat närmare på 28 olika yrkesgrupper och olika faktorer som har med arbetet att göra. Sambandet mellan nöjdhet och meningsfullhet syns dock mer eller mindre i majoriteten av yrkesgrupperna. Sambandet är mer tydligt bland ingenjörer som ligger i toppen bland yrken med störst andel nöjda. Vi ser det också bland lager- och transportassistenter med lägst andel nöjda, hälften av dem upplever inte sitt arbete som meningsfullt.

Vi kan också se att arbetstider tycks ha ett tydligare samband med hur nöjd man är med arbetet bland lager- och transportassistenter och även bland städare. Vidare finns ett visst samband mellan nöjd-

heten och att ha respektive inte ha inflytande bland barnmorskor och sjuksköterskor med särskild kompetens, psykologer och socialsekreterare.

**ARBETSMILJÖFÖRHÅLLANDEN BLAND NÖJDA** är bättre än bland missnöjda. Det kan handla om olika känslor inför arbetet som till exempel olust att gå till jobbet och olika besvär som huvudvärk eller att känna sig uttröttad i kroppen.

Skillnaderna mellan nöjda och missnöjda är relativt stora och det är en betydligt mindre andel av de personer som är nöjda med jobbet som har problem jämfört med de missnöjda. Detta gäller alla typer av besvär som vi har tittat på. Den största skillnaden finns när det gäller olust att gå till arbetet. Sex av tio som är missnöjda med arbetet i stort känner olust att gå till jobbet medan en av tio som är nöjd känner olust. Intressant att notera är att även bland de som är nöjda med jobbet är det fyra av tio som varje vecka är uttröttad i kroppen eller inte kan koppla bort tankarna på jobbet under fritiden.

### LÄS MER

på Arbetsmiljöverkets webbplats  
[www.av.se/arbetsmiljoarbete-och-inspektioner/](http://www.av.se/arbetsmiljoarbete-och-inspektioner/)  
arbetsmiljostatistik-officiell-arbetskadestatistik

## FAKTA

Arbetsmiljöundersökningen genomförs av Statistiska centralbyrån (SCB) på uppdrag av Arbetsmiljöverket. Undersökningen har genomförts vartannat år sedan 1989. Den innehåller bland annat frågor om den fysiska arbetsmiljön, stress, krav och inflytande, fysiska eller psykiska besvär som arbetet kan ha orsakat samt upplevelsen av arbetet.

För att titta på samband mellan hur arbetet upplevs och nöjdhet har vi gjort en korrelationsanalys. Vi har använt data från 2015 års undersökning och tittat på yrkesgrupper med fler än 50 svarande.



### Ingrid Persson

arbetar med arbetsmiljöstatistik på SCB  
010-479 46 66  
[ingrid.persson@scb.se](mailto:ingrid.persson@scb.se)



### Anna Malmberg

arbetar med arbetsmiljöstatistik på SCB  
010-479 49 41  
[anna.malmberg@scb.se](mailto:anna.malmberg@scb.se)

# Sämre psykisk hälsa bland unga i Sverige än i övriga Norden

Under de senaste 30 åren har andelen unga med psykiska besvär ökat i de nordiska länderna. Ökningen har varit störst i Sverige och den psykiska hälsan är idag sämre i Sverige än i övriga Norden.



Foto: Christina Strehlow, Scandinar

De nordiska länderna har många kulturella och sociala likheter, men det är också en hel del som skiljer länderna åt. Därför är det intressant att jämföra trenderna i de olika länderna. Danmark, Finland, Norge och Sverige har deltagit i Skolbarns hälsovanor sedan 1985/86. Eftersom Island endast har deltagit i Skolbarns hälsovanor sedan 2005/06 ingår de inte i jämförelsen.

**DE PSYKISKA BESVÄREN BLAND UNGA I NORDEN** har ökat sedan 1980-talet. År 1985/86 var det mellan 24 och 29 procent av de 15-åriga flickorna i Finland, Norge och Sverige som uppgav att de hade minst två av de olika besvären mer än en gång i veckan. I Danmark, där frågorna ställdes först 1993/94, var andelen då 23 procent. Sedan dess har andelen ökat i alla nordiska länder, men ökningen har varit störst i Sverige. År 2013/14 var andelen bland flickor 57 procent i Sverige jämfört med omkring 40 procent i Danmark, Finland och Norge.

Psykiska besvär är mindre vanligt bland pojkar än bland flickor, men precis som för flickor har besvären ökat över tid. Andelen 15-åriga pojkar i Sverige som har uppgett att de har haft minst två besvär har fördubblats under perioden, från 15 till 31 procent. I Finland och Norge, där det också var ca 15 procent av pojkarna som uppgav att de hade minst två besvär 1985/86, ökade det till ca 20 procent 2013/14. I Danmark var det också en ökning, från 13 procent 1993/94 till 20 procent i den senaste mätningen. I jämförelse med andra nordiska länder är den självrapporterade psykiska hälsan idag alltså sämre bland ungdomar i Sverige. Detta gäller för både flickor och pojkar.

De nordiska länderna kan också jämföras med övriga Europa och Nordamerika. Vid undersökningen 2013/14 var det för samtliga länder som deltog i undersökningen 50 procent bland 15-åriga flickor som uppgav att de hade minst två besvär mer än en gång i veckan. För pojkar var andelen för samtliga länder 27 procent. Både flickor och pojkar i Sverige låg alltså över genomsnittet för alla deltagande länder, medan Danmark, Finland och Norge låg under genomsnittet. Totalt sett var det högst andel med psykiska besvär bland flickor i Italien och pojkar i Malta, och lägst andel bland flickor i Österrike och pojkar i Portugal.

» Genom undersökningen Skolbarns hälsovanor kan vi följa hälsan och levnadsvanorna bland barn och unga. Undersökningen ingår i ett internationellt forskningsprojekt som samordnas av Världshälsoorganisationen (WHO). Studien startade 1983 med fyra länder, sedan dess har den utvidgats till att inkludera 42 länder i Europa och Nordamerika. Sverige har deltagit sedan 1985 och det är Folkhälsomyndigheten som ansvarar för undersökningen.

En del av undersökningen handlar om psykiska besvär. Barnen och ungdomarna som deltar får svara på frågor om hur ofta de haft huvudvärk, ont i magen, ont i ryggen, känt sig yr, känt sig nere, varit irriterad eller på dåligt humör, känt sig nervös samt haft svårt att somna under de senaste sex månaderna. Här ingår de som svarat att de har haft minst två av dessa besvär i stort sett varje dag eller mer än en gång i veckan. I undersökningen deltar 11-, 13- och 15-åringar, i artikeln fokuserar vi på 15-åringar som är den åldersgrupp som har mest besvär.

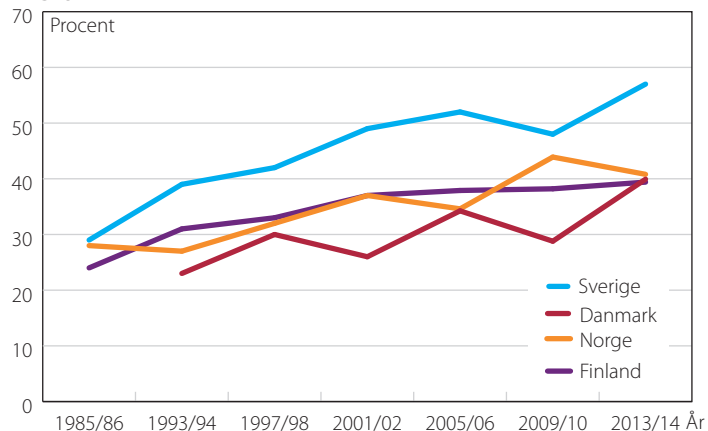
# 57

procent av 15-åriga flickor i Sverige har minst två psykiska besvär.

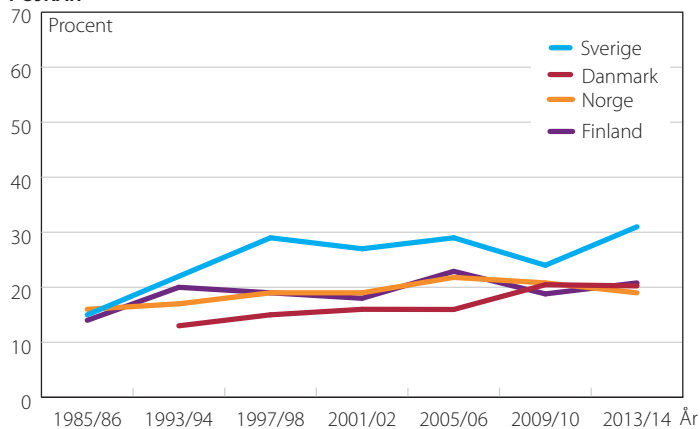
## VANLIGARE MED PSYKISKA BESVÄR I SVERIGE ÄN I ÖVRIGA NORDEN

Andel 15-åringar som haft minst två besvär\* mer än en gång i veckan under de senaste sex månaderna. Danmark, Finland, Norge och Sverige, 1985/86–2013/14. Procent

### FLICKOR



### POJKAR



\* huvudvärk, ont i magen, ont i ryggen, känt sig yr, känt sig nere, varit irriterad eller på dåligt humör, känt sig nervös samt haft svårt att somna.

**VAD SOM ORSAKAR UTVECKLINGEN I SVERIGE** påverkas av en rad komplexa samband, och att klarlägga dessa samband är en stor utmaning. Miljön i hemmet och miljön i skolan är några avgörande faktorer för hur barn och unga mår. Det är viktigt att se om, och i så fall hur, dessa miljöer har förändrats för att finna orsakerna till den ökade psykiska ohälsan bland barn och unga. Resultaten från Skolbarns hälsovanor tyder på att de flesta har en trygg hemmiljö. När det gäller miljön i skolan visar resultaten en mer komplex bild. Å ena sidan visar undersökningen att de flesta elever tycker om skolan och sina lärare. Å andra sidan är det allt fler som uppger att de är stressade över skolarbetet.

I arbetet med att försöka förstå utvecklingen är det viktigt att göra jämförande analyser av samhällsförändringar och trender i psykisk hälsa inom och mellan länder för att kunna förstå vilka förändringar och skillnader i samhällsförhållanden som kan förklara utvecklingen. Folkhälsomyndigheten håller just nu på att sammanställa en rapport med syftet att försöka förstå vad som ligger bakom utvecklingen i Sverige under de senaste decennierna. I rapporten ingår fördjupningsstudier som fokuserar på familjens, den socioekonomiska bakgrundens, skolans och arbetsmarknadens betydelse för barns och ungas psykiska hälsa. Rapporten kommer att publiceras hösten 2017.



#### Petra Löfstedt

arbetar som utredare på Enheten för psykisk hälsa och uppväxtvillkor på Folkhälsomyndigheten  
010-205 29 11  
petra.lofstedt@folkhalsomyndigheten.se

### FAKTA

Skolbarns hälsovanor är ett internationellt forskningsprojekt som Världshälsoorganisationen (WHO) samordnar. Studien genomförs vart fjärde år och Sverige har deltagit sedan 1985. Det är en enkätundersökning bland 11-, 13- och 15-åringar där en rad frågor ställs som rör olika dimensioner av hälsa, hälsobeteenden och miljöer som på olika sätt har betydelse för hur barn och ungdomar mår. Under 2013/14 genomfördes den åttonde datainsamlingen där närmare 8 000 elever från cirka 400 skolor över hela landet deltog. Syftet med Skolbarns hälsovanor är att öka kunskapen om levnadsvanor och förhållanden som anses viktiga för barns och ungdomars hälsa, följa utvecklingen över tid samt göra jämförelser med barn och ungdomar i andra deltagande länder.

### LÄS MER

Folkhälsomyndigheten (2014) Skolbarns hälsovanor i Sverige 2013/14 – grundrapport.

Inchley, J et al (2016) Growing up unequal: gender and socioeconomic differences in young people's health and well-being. Health Behaviour in School-aged Children (HBSC) study: international report from the 2013/2014 survey. Copenhagen, WHO Regional Office for Europe, 2016 (Health Policy for Children and Adolescents, No. 7).



De psykiska besvären bland unga i Norden har ökat sedan 1980-talet.

# Färre måste försörja fler

Eurostats beräkningar visar att andelen äldre inom EU ökar i framtiden medan andelen i de mest förvärsaktiva åldrarna minskar. Det kan få stora ekonomiska konsekvenser.

– Det blir färre som ska försörja de som inte arbetar, säger **Lena Lundkvist** på SCB.

**I** Eurostats senaste befolkningsframskrivning har man uppskattat hur befolkningens sammansättning kommer att förändras fram till 2080. Utifrån antaganden om fruktsamheten, det vill säga hur många barn som föds per kvinna, utvecklingen av medellivslängden och migrationen får man en bild av framtidens EU.

År 2015 var sex av tio mellan 20 och 64 år, det vill säga i de mest förvärsaktiva åldrarna, medan fyra av tio var under 20 år eller över 64 år. År 2080 förväntas befolkningen i åldrarna 20–64 år ha minskat till fem av tio. Det här får konsekvenser för den så kallade försörjningskvoten.

– Det handlar om förhållandet mellan de som är 20–64 år, och de som är yngre eller äldre. Det man vill ha svar på är hur många som kan arbeta och därigenom försörja de som inte arbetar, säger Lena Lundkvist som arbetar med befolkningsprognoser vid SCB och som varit Sveriges representant i Eurostats arbetsgrupp för befolkningsframskrivningen.

En av de större användarna av Eurostats befolkningsframskrivning är EU:s Working Group on Ageing Populations and Sustainability. Deras uppdrag är att bidra till att förbättra bedömningen av de offentliga finansernas hållbarhet på lång sikt och ekonomiska konsekvenser av den åldrande befolkningen.

– Man vill till exempel kunna räkna på hur en åldrande befolkning påverkar pensionsystemen, säger Lena Lundkvist.

Det görs även befolkningsframskrivningar på nationell nivå. Den senaste som SCB gjorde för Sverige publicerades i april 2017. Det är stora skillnader mellan hur Eurostat och SCB gör framskrivningarna. Eurostat är begränsade av tillgången till data och modellerna som används för framskrivningen blir ganska mekaniska eftersom de måste passa alla EU:s medlemsländer.



Foto: Andreas Rosander

– När SCB gör beräkningar för Sverige kan vi använda all den detaljerade statistik vi har. Vi kan till exempel följa fruktsamheten bland kvinnor som är födda under olika årtionden.

– Migrationen är alltid svår att förutse, men på kort sikt kan SCB ta hänsyn till regelförändringar som tillfälliga uppehållstillstånd och begränsad anhöriginvandring. Det gör inte Eurostat i sina beräkningar, säger Lena Lundkvist.

De första åren ger SCB:s befolkningsframskrivning en något högre folkmängd för Sverige än Eurostats framskrivning. Enligt SCB passeras 11 miljoner invånare år 2026 medan det inträffar ett år senare enligt Eurostat. Men på sikt har Eurostat en större folkökning för Sverige. År 2060 är antalet invånare i Sverige 13,3 miljoner enligt Eurostat och 12,8 miljoner enligt SCB.

De första femton åren, 2015–2030, kommer det enligt SCB:s beräkningar att födas fler barn i Sverige och nettoinvandringen kommer att vara högre än i Eurostats framskrivning för Sverige. Efter 2030 är det tvärtom. På kort sikt är det ingen skillnad i antalet avlidna, men på längre sikt är det fler avlidna i Eurostats framskrivning för Sverige. Det beror dels på att det är en större folkmängd, men också på att Eurostat räknar med en kortare medellivslängd för män än vad SCB gör. För kvinnor är det en mycket liten skillnad i livslängd mellan de två framskrivningarna.

Andreas Rosander

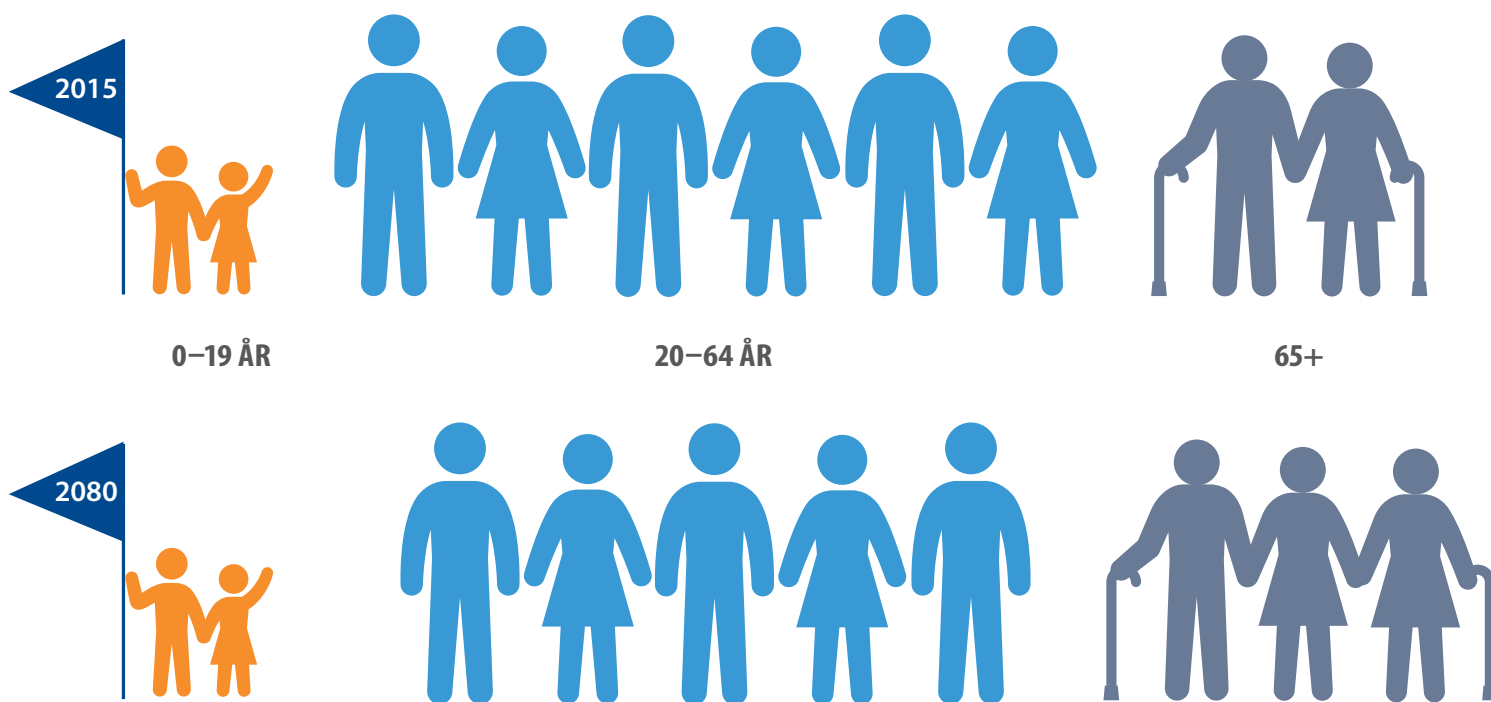


# Minskande befolkning väntas i östra delen av EU

Befolkningen i EU-området beräknas öka marginellt mellan 2015 och 2080. Men det är stora skillnader mellan olika länder. Sverige är ett av de länder som beräknas öka mest, medan flera länder i östra EU väntas få en stor folkminskning.

## ALLT STÖRRE ANDEL I BEFOLKNINGEN 65 ÅR OCH ÄLDRE

EU-befolkningens fördelning efter olika åldrar 2015 samt prognos för 2080. Procent



EU:s befolkning har åldrats och förväntas fortsätta åldras. Antalet personer i åldrarna 20–64 år blir färre och antalet som är äldre blir fler. År 1980 var 13 procent av befolkningen över 64 år. I dag är andelen cirka 20 procent och 2080 antas andelen i befolkningen som är över 64 år vara 30 procent.

Under våren 2017 publicerade Eurostat, EU:s statistikbyrå, en befolkningsframskrivning för de 28 medlemsländerna och för Norge. Framskrivningen utgår från 2015 och sträcker sig till 2080. År 2015 fanns det 508 miljoner invånare i EU-länderna. Antalet beräknas öka fram till 2045 då antalet invånare förväntas ligga på 529 miljoner. Därefter räknar man med att befolkningen minskar och år 2080 beräknas antalet invånare i EU vara 519 miljoner. Antalet personer i EU:s befolkning år 2080 förväntas således vara 10 miljoner fler än i dag. Det motsvarar en ökning på två procent.

**DET ÄR FRÄMST ANTALET PERSONER** i de högre åldrarna som blir fler i framtiden. Antalet personer i åldrarna under 20 år förväntas år 2080 vara ungefär lika stort som idag, 106 miljoner. I de mest yrkesaktiva åldrarna, 20–64 år, förväntas antalet invånare minska med 44 miljoner mellan

” År 2080 förväntas antalet personer över 64 år i EU att vara 55 miljoner fler än idag.

2015 och 2080, samtidigt som befolkningen beräknas öka i åldrarna över 64 år. År 2080 förväntas antalet personer över 64 år i EU att vara 55 miljoner fler än idag. Det innebär att år 2080 kommer ungefär två av tio invånare i EU att vara under 20 år, tre av tio vara över 64 år och fem av tio i de mest förvärvsaktiva åldrarna 20–64 år.

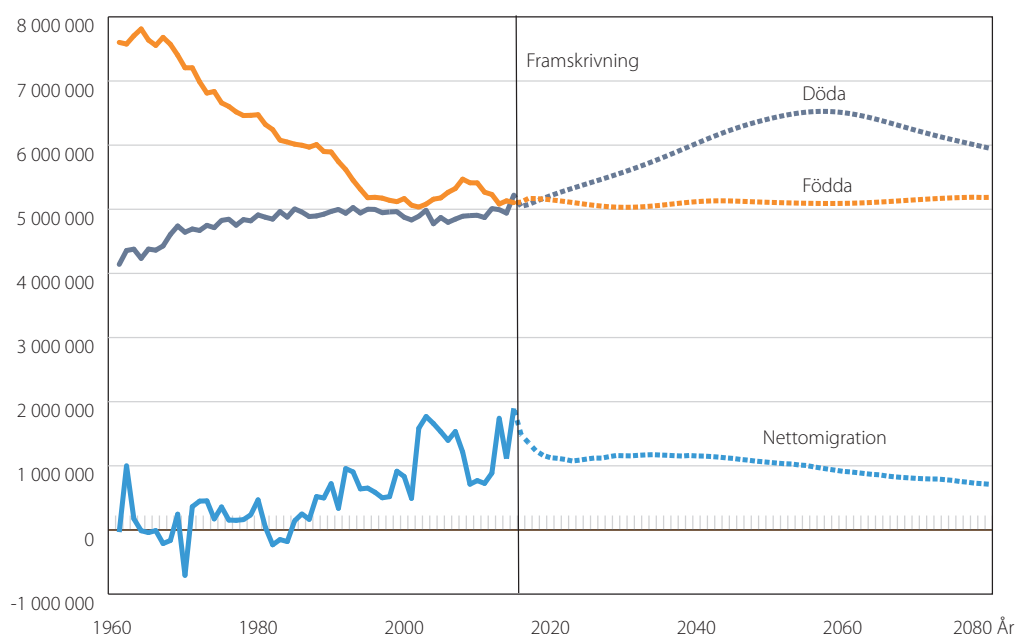
Under hela prognosperioden förväntas det födas ungefär fem miljoner barn i EU varje år. De senaste åren har det avlidit ungefär lika många personer årligen, men som en följd av att det blir allt fler i de äldre

### FAKTA OM EUROSTATS DATA

Resultaten av befolkningsframskrivningen finns publicerade i databasen på Eurostats hemsida. Observera att Eurostat mäter befolkningen den 1 januari respektive år och inte den 31 december som i SCB:s befolkningsstatistik. Det innebär att det som Eurostat kallar befolkningen år 2016 (1 januari 2016) är detsamma som SCB benämner befolkningen 2015 (31 december 2015).

## KRAFTIGT FÖDELSEUNDERSKOTT VÄNTAS I EU

Födda, döda och nettomigration i EU: observerat 1960–2015 och framskrivning 2016–2080. Antal



Förutom under de allra första åren av perioden 2015–2080 beräknas fler personer avlida än födas i EU varje år.

åldrarna kommer antalet avlidna per år att öka. Förutom under de allra första åren av perioden 2015–2080 beräknas fler personer avlida än födas i EU varje år. Detta kallas födelseunderskott. Under en stor del av perioden kommer det årliga födelseunderskottet att uppgå till över en miljon personer.

De senaste åren har det varit en hög nettoinvandring till EU. Det innebär att det är fler personer som invandrar till EU än som utvandrar från EU. Enligt preliminära uppgifter var det nästan två miljoner fler som invandrade 2015 än det var som utvandrade. Också i framtiden förväntas fler

invandra än utvandra, men nettoinvandringen kommer att ligga på en lägre nivå än 2015, i genomsnitt omkring en miljon personer per år. Från ungefär 2035 förväntas nettoinvandringen långsamt att minska och 2080 beräknas den ligga kring 700 000 personer.

**ATT BEFOLKNINGEN ÖKAR** i EU som helhet innebär inte att den ökar i alla länder i unionen. I vissa länder räknar Eurostat med att befolkningen minskar. I till exempel Tyskland förväntas antalet invånare bli färre medan Storbritannien och Frankrike beräk-

I början av 1960-talet var det nästan dubbelt så många som föddes än det var som avled. Sedan dess har antalet födda per år minskat markant samtidigt som antalet döda har ökat. År 2015 var det för första gången fler som avled än som föddes i EU.

Det genomsnittliga antalet födda barn per kvinna har minskat i alla länder. I slutet av 1990-talet var antalet födda barn per kvinna som lägst. Många länder i södra och östra Europa har under en längre tid haft ett barnafödande som varit lägre än 1,5 barn per kvinna. Sedan millennieskiftet har antalet födda barn ökat något och är idag 1,58 per kvinna. I framskrivningen antas att barnafödandet per kvinna ska öka i alla länder. Att antalet födda ändå inte ökar beror på att antalet kvinnor i barnafödande åldrar minskar.

Antalet avlidna förväntas öka i framtiden. Det beror på att det blir allt fler äldre i befolkningen. Det föddes många barn i början på 1960-talet och år 2040 kommer dessa barn att vara i 80-årsåldern, en ålder då många avlider. Mot slutet av prognosperioden minskar antalet avlidna, helt enkelt för att befolkningen minskar.

Livslängden har ökat i alla EU:s länder. År 2002 är det första år som det finns uppgifter för hela EU och då var medellivslängden 74,5 år för män och 80,9 år för kvinnor. Sedan dess har den ökat med 3,4 år för män och 2,4 år för kvinnor. Idag är det två länder där kvinnors livslängd är över 85 år, Spanien och Frankrike, och fyra länder där mäns livslängd är över 80 år, Spanien, Italien, Luxemburg och Sverige.

Nettomigrationen, antalet invandrare minus antalet utvandrare, har varierat under perioden. Sedan mitten av 1980-talet har årligen fler invandrat till EU än utvandrat från EU.

### SCB:s BEFOLKNINGSFRAMSKRIVNING

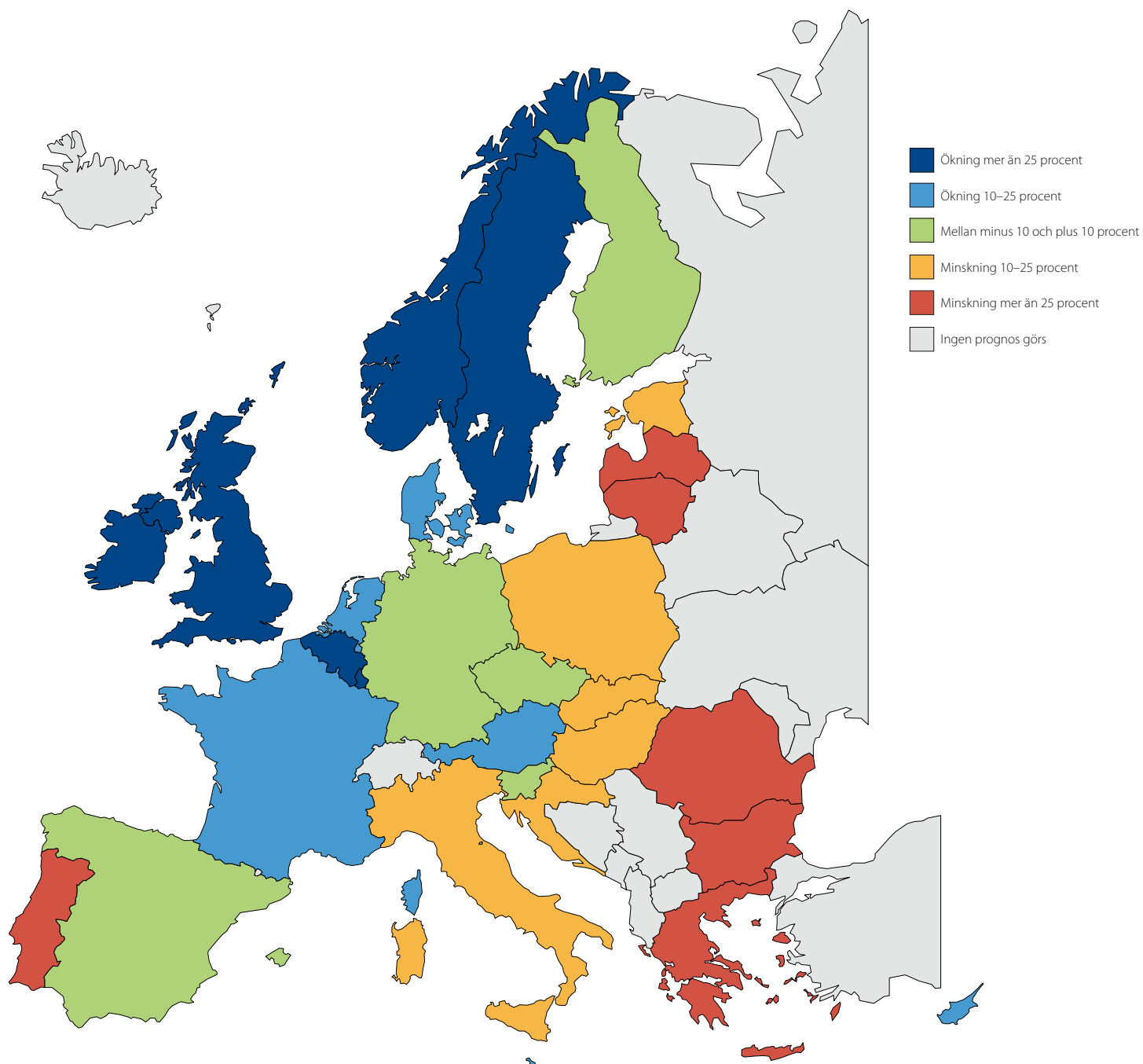
SCB publicerar varje år en framskrivning för Sverige. Den senaste publicerades i april 2017 och heter Sveriges framtida befolkning 2017–2060.

Det är stora skillnader mellan hur Eurostat och SCB gör framskrivningarna. Eurostat är begränsade av tillgången till data och då de dessutom ska göra framskrivningen för flera länder med samma modeller blir det relativt mekaniska modeller som passar alla.

De första åren ger SCB:s befolkningsframskrivning en något högre folkmängd än Eurostats för Sverige. Men på sikt har Eurostat en större folkökning för Sverige och år 2060 är antalet invånare i Sverige 13,3 miljoner enligt Eurostat och 12,8 miljoner enligt SCB.

## STOR FOLKÖKNING I SVERIGE, MINSKNING I ÖSTRA EUROPA

Procentuell förändring av befolkningens storlek mellan 2015 och 2080 i EU:s medlemsländer och Norge, enligt framskrivningen



Sverige tillhör de länder som beräknas få störst befolkningsökning mellan 2015 och 2080. Även Norge och Danmark beräknas få relativt stora folkökningar, medan Finland beräknas ha ungefär lika stor befolkning 2080 som i dag. De länder som beräknas få störst folkminskning ligger främst i östra och södra Europa. I Litauen beräknas befolkningen minska med över 40 procent. Bland länderna med störst minskning finns även Portugal och Grekland. I dag har Sverige en mindre befolkning än dessa länder. År 2080 förväntas Sverige ha en större befolkning än både Portugal och Grekland.



nas få en större befolkning. Det innebär att Tyskland, som nu är EU:s folkrikaste land, år 2080 kommer att ha färre invånare än både Storbritannien och Frankrike. Här ska påpekas att Eurostats befolkningsframskrivning gjordes innan Storbritannien begärde utträde ur EU och att Storbritannien därför ingår i prognosen. Sverige är idag EU:s fjortonde folkrikaste land. Eftersom Sveriges folkmängd beräknas öka samtidigt som befolkningen minskar i många jämnstora länder förväntas Sverige år 2080 att vara EU:s nionde folkrikaste land. De länder Sverige antas passera är Belgien, Tjeckien, Grekland, Ungern och Portugal.

**I NULÄGET ÄR DET FLER SOM FÖDS** än som avlider i hälften av EU-länderna. I framtiden förväntas antalet födda barn årligen att minska i många länder samtidigt som antalet som avlider ökar. Det beror inte på att

det föds färre barn per kvinna eller på att dödligheten ökar. Det beror på att många länder länge haft ett lågt barnafödande och det medför att det blir allt färre personer i barnafödande åldrar. Trots att man antar att det kommer att födas fler barn per kvinna ökar alltså inte antalet födda barn. Det kommer också att bli allt fler personer i äldre åldrar. Antalet avlidna per år kommer att öka även om inte dödligheten i varje ålder ökar utan tvärtom minskar. År 2080 beräknas det vara fler som föds än som avlider i endast sex av EU-länderna: Frankrike, Spanien, Sverige, Storbritannien, Irland och Belgien.

I 17 av EU-länderna är det i dag fler som invandrar än som utvandrar. I Eurostats framskrivning antas allt fler länder få fler invandrare än utvandrare och i slutet av prognosperioden förväntas alla länder ha fler invandrare än utvandrare.

I länder som antas få stor folkökning, till exempel Luxemburg, Sverige och Storbritannien, beräknas fler födas än avlida och fler invandra än utvandra under alla år 2015–2080.

De länder som beräknas minska mest, Litauen, Lettland, Bulgarien och Grekland, förväntas under lång tid ha fler utvandrare än invandrare och de förväntas också alla år ha fler som avlider än som föds i landet.

### LÄS MER:

Sveriges framtida befolkning 2017–2060. Eurostats befolkningsframskrivning hittar man i deras databaser.



**Lena Lundkvist**

arbetar med demografisk analys på SCB  
010-479 46 78  
lena.lundkvist@scb.se

## SÅ GÖRS EU:S BEFOLKNINGSFRAMSKRIVNING

Eurostats framskrivning är ett så kallat konvergensscenario. Det innebär att någon gång långt fram i tiden antas alla länder i EU ha samma dödlighet, fruktsamhet och noll i nettomigration.

**Medellivslängden** antas öka i alla länder och den största ökningen antas ske i de länder som i dag har lägst medellivslängd. I Litauen som idag har den lägsta medellivslängden för män, 69 år, antas en ökning till 85 år 2080. Medellivslängden i Sverige antas öka med drygt 7 år, från dagens drygt 80 år till 88 år. För kvinnor antas en något långsammare ökning av medellivslängden. Mest antas den öka i Bulgarien, från 78 år till 89 år. Minst antas medellivslängden öka i Spanien, från 85 år till 92 år.

**Antalet födda barn per kvinna** antas också öka i alla länder och störst ökning förväntas för de länder som idag har det minsta antalet barn per kvinna. Den största ökningen antas för Spanien, som idag har 1,3 barn per kvinna. Där antas det år 2080 födas 1,9 barn per kvinna. Den minsta ökningen antas för Frankrike, som i det närmaste har samma antal barn per kvinna år 2080 som idag,

nästan 2,0. Antagandena innebär således att EU-länderna blir alltmer lika vad gäller antalet barn per kvinna. År 2015 varierar antalet barn per kvinna mellan 1,3 i Cypern och nästan 2,0 i Frankrike och år 2080 mellan drygt 1,6 i Portugal och drygt 2,0 i Sverige.

**Nettomigrationen**, det vill säga antalet som invandrar minus antalet som utvandrar, varierar stort mellan länderna. I dagläget är det flera länder i EU som har fler utvandrare än invandrare. Det är dels länder i öst, såsom Bulgarien, Kroatien, Lettland, Litauen, Polen och Rumänien, dels länder som påverkades kraftigt av den senaste ekonomiska krisen, det vill säga Irland, Grekland, Spanien, Portugal och Cypern. I samtliga dessa länder antas utvecklingen vända och i slutet av prognosperioden har alla länder fler invandrare än utvandrare.

Mäts nettomigrationen som promille av befolkningen är den i dag högst i Luxemburg, Tyskland och Österrike. Det är också i dessa länder som nettomigrationen kommer att minska mest, men Luxemburg kommer även år 2080 vara bland de länder som har högst nettoinvandring i förhållande till folkmängden.

# Vanligare pendla till friskola

I Stockholms län är det vanligare än i andra delar av landet att elever går i en skola utanför sin hemkommun. Dessa så kallade pendlare har vanligtvis ett längre avstånd till sin skola än de som går i hemkommunen. Men avståndet till skolan kan vara långt också för de som bor och går i skolan i samma kommun.



Foto: Anders Åberg, Scandinau



Enligt närhetsprincipen har en elev rätt att bli placerad i en grundskola nära hemmet. Det kan dock finnas olika anledningar till varför eleven väljer en annan skola än den som ligger geografiskt närmast. Valet av skola kan exempelvis bero på skolans profil eller inriktning. Elever som går i skolan i en annan kommun än de bor i räknas här som pendlare. En icke-pendlare är således en elev som både bor och går i skolan i samma kommun.

**UNGEFÄR 3 PROCENT AV GRUNDSKOLEELEVERNA** i Sverige pendlade under höstterminen 2016 till en skola i en annan kommun. Det motsvarar 32 500 av drygt en miljon elever. Det är ungefär lika vanligt att pendla bland flickor och pojkar. Ju äldre eleverna är desto vanligare är det att de pendlar. I högstadiet är andelen omkring 5 procent. Av mellanstadieeleverna pendlar nästan 3 procent medan knappt 2 procent av eleverna i lågstadiet pendlar till en annan kommun för att gå i skolan.

Andelen elever som valt att gå i en fristående skola har vuxit sedan införandet av friskolereformen 1992 och under hösten 2016 gick nästan 15 procent av alla grundskoleelever i en fristående skola. Friskolor finns inte alltid i den kommun eleven bor i och eleven kan därför behöva pendla till en annan kommun. Det är också vanligare att elever pendlar till fristående skolor än till kommunala skolor, drygt 12 procent av eleverna i fristående skolor pendlade till skolan under höstterminen 2016. Av eleverna i kommunala skolor var motsvarande andel drygt 2 procent.

**ELEVER I OLIKA DELAR AV LANDET** pendlar i olika stor utsträckning. Många av de kommuner som har en relativt hög andel elever boende i en annan kommun som pendlar till kommunen ligger i Stockholms län. Högst andel har Täby kommun där drygt 17 procent av eleverna i grundskolan bor i en annan kommun. Eleverna som pendlar till någon av Täbys grundskolor kommer från 22 olika kommuner. Även Sundbyberg och Solna har en förhållandevis hög andel elever som pendlar till kommunens grundskolor. Kommuner utanför Stockholms län som har en hög in-pendling av elever är Ystad, Lund och Malå. Till Stockholms stad pendlar elever från 61 andra kommuner och det är även dit flest antal elever reser för att gå i skolan, drygt 8 300.

Vänder vi på perspektivet och tittar på vilka boendekommuner det är vanligast att elever pendlar från är det också många som ligger i Stockholms län. Omkring en av fem grundskoleelever boende i Solna respektive Sundbyberg pendlar över kommungränsen för att gå i en annan kommuns skola. Från Solna pendlar eleverna till 22 andra kommuner. Det är även relativt vanligt att pendla till sin skola bland barn som bor i Burlöv, Nordanstig och Skinnkatteberg.

**AVSTÅNDET MELLAN HEMMET OCH SKOLAN** skiljer sig åt mellan olika delar av landet. Totalt sett i landet är medianavståndet mellan hemmet och skolan knappt en kilometer. Det innebär att hälften av alla elever har närmare än en kilometer till skolan medan den

## STOR ANDEL PENDLARE I STOCKHOLMS LÄN

De tio kommunerna med störst andel in-pendlare, elever i grundskolan, höstterminen 2016

Skolkommun	Antal elever i kommunen	Andel av eleverna som pendlar till kommunen	Antal kommuner eleverna pendlar från
Täby	10 400	17	22
Sundbyberg	3 700	15	19
Solna	4 600	12	25
Ystad	3 000	11	9
Danderyd	4 900	10	16
Tyresö	6 000	10	14
Stockholm	89 500	9	61
Sollentuna	9 800	9	20
Lund	12 700	9	28
Malå	300	9	6

Täby har störst andel in-pendlare. Det är 17 procent av eleverna som går i grundskola i Täby som bor i en annan kommun. Eleverna som pendlar till Täby för att gå i skolan bor i 22 olika kommuner.

De tio kommunerna med störst andel ut-pendlare, höstterminen 2016

Hemkommun	Antal elever i kommunen	Andel av eleverna som pendlar till en annan kommun	Antal kommuner eleverna pendlar till
Solna	5 200	22	22
Sundbyberg	3 900	19	13
Burlöv	1 900	17	11
Nordanstig	1 000	16	3
Vaxholm	1 600	15	7
Skinnskatteberg	400	15	5
Värmdö	5 600	15	16
Österåker	5 600	14	16
Huddinge	13 200	14	29
Vallentuna	4 300	14	15

Av samtliga grundskoleelever som bor i Solna går 22 procent i skolan i en annan kommun. Totalt pendlar dessa elever till 22 olika kommuner.

” Av samtliga grundskoleelever som bor i Solna går 22 procent i skolan i en annan kommun.

andra hälften har längre än en kilometer till den skola de går i. För elever som pendlar till sin skola är medianavståndet elva kilometer, både för dem som pendlar till kommunala skolor och för dem som pendlar till fristående skolor. För de elever som inte pendlar är medianavståndet till skolan ungefär två kilometer för de som går i en fristående skola medan medianavståndet för elever i kommunala skolor är strax under en kilometer.

Det högsta medianavståndet till skolan för pendlare har elever som bor i Piteå kommun. För dessa elever är medianavståndet mellan hemmet och skolan 45 kilometer. Även bland elever i Luleå och Ljungby är medianavståndet över 40 kilometer för dem som pendlar till en skola i en annan kommun. Lägst medianavstånd för pendlare går att hitta bland kommuner i Stockholms län, kommuner där det även är relativt vanligt att pendla till en annan kommun för att gå i skolan. För elever boende i Solna och Sundbyberg, där var femte går i skolan i en annan kommun, är medianavståndet mellan hemmet och skolan knappt fyra kilometer för elever som pendlar.

Även för elever som går i skolan i sin hemkommun kan avståndet vara förhållandevis stort. Elever i Ydre har ett medianavstånd mellan hemmet och skolan på nästan åtta kilometer. Även för elever som bor och går i skolan i Bräcke eller i Bjurholm är medianavståndet relativt högt, sex respektive fem kilometer. Lägst medianavstånd bland icke-pendlare har elever i Salem. Där har hälften av eleverna mindre än 544 meter till skolan.

### FAKTA OM STATISTIKEN

**MEDIANEN** är ett statistiskt mått som delar ett ordnat datamaterial i två lika stora delar. Är medianavståndet sju kilometer betyder det att hälften av eleverna har kortare än sju kilometer till skolan medan avståndet för den andra hälften är längre än sju kilometer.

**MEDIANAVSTÅNDET** i kilometer har beräknats genom att använda koordinater på elevens folkbokföringsadress och skola. Avståndet som anges är fågelvägen och alltså inte samma avstånd som verkligt pendlingsavstånd med bil, tåg eller annat färdssätt.

Mer information om pendlingsmönster mellan kommuner finns på Skolverkets webbplats: <http://siris.skolverket.se>



**Tobias Toom**

arbetar med utbildningsstatistik på SCB  
010-479 65 41  
tobias.toom@scb.se

FÖR ANDELEN ELEVER SOM HAR MINST 5 KILOMETER MELLAN HEMMET OCH SKOLAN, SE BAKSIDAN AV TIDNINGEN →

Boendeformen varierar mellan personer med olika inkomst. Personer med hög inkomst bor ofta i småhus och bostadsrätt och de med låg inkomst oftare i hyresrätt. Men i mindre kommuner är andelen låginkomsttagare som bor i småhus ändå relativt hög.



## Låginkomsttagare bor ofta i hyresrätt

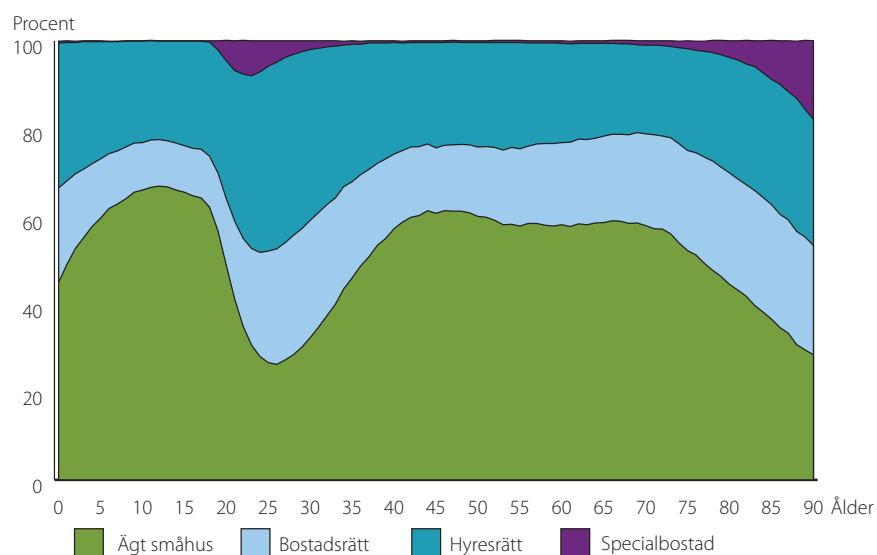
Av Sveriges befolkning bor ungefär hälften i ett småhus som ägs av någon i hushållet, var femte person bor i en bostadsrätt och var fjärde bor i en hyresrätt. Därutöver bor en mindre andel i någon form av specialbostad, oftast en studentbostad eller ett äldreboende.

Hur man bor skiljer sig åt mellan olika åldrar. Att bo i ägt småhus är vanligast i åldrarna 10–14 år, då två av tre gör det, och minst vanligt kring 25 år då var fjärde person bor i ett ägt småhus. Det är också i 25-årsåldern som störst andel, drygt 40 procent, bor i hyresrätt. I dessa åldrar bor dessutom en relativt stor andel i en specialbostad, i de allra flesta fall ett studentboende.

Vilken typ av boende man har påverkas av flera olika omständigheter. Två faktorer är hushållets inkomster och var i landet man bor. Både bostadsbeståndet och priserna på bostäder varierar mycket mellan olika kommuner. I storstadskommuner finns det relativt många hyresrätter samtidigt som priserna på småhus och bostadsrätter är höga. I kommuner utanför storstadsområdena och de större städerna är priserna på bostäder betydligt lägre samtidigt som hyresrätterna är färre.

### ÄGT SMÅHUS VANLIGASTE BOENDEFORMEN FÖR BARN

Boendeform efter ålder, 2015. Procent

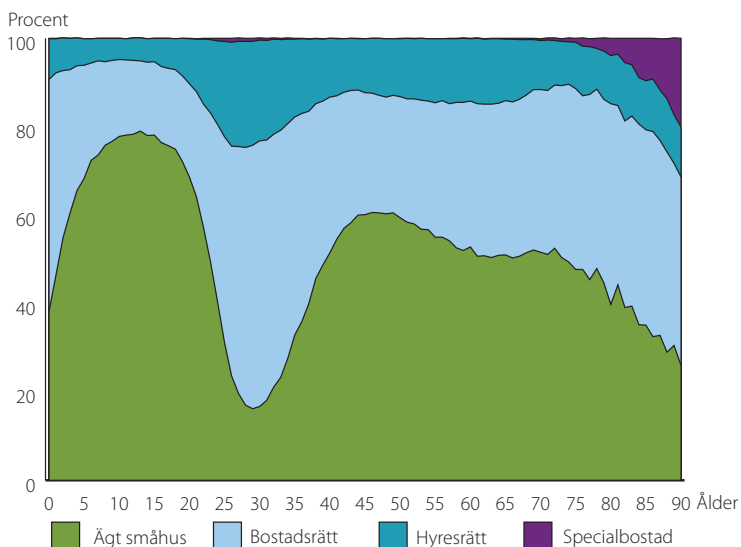


Barn och föräldrars boende går hand i hand: det är nästan lika vanligt bland 40-åringar att bo i ägt småhus som bland 10-åringar. I 25-årsåldern har många flyttat hemifrån, vilket tydligt framgår av den minskande andelen som bor i småhus. Direkt efter flytten hemifrån bor man ofta i hyresrätt, eller i studentbostad om man studerar.

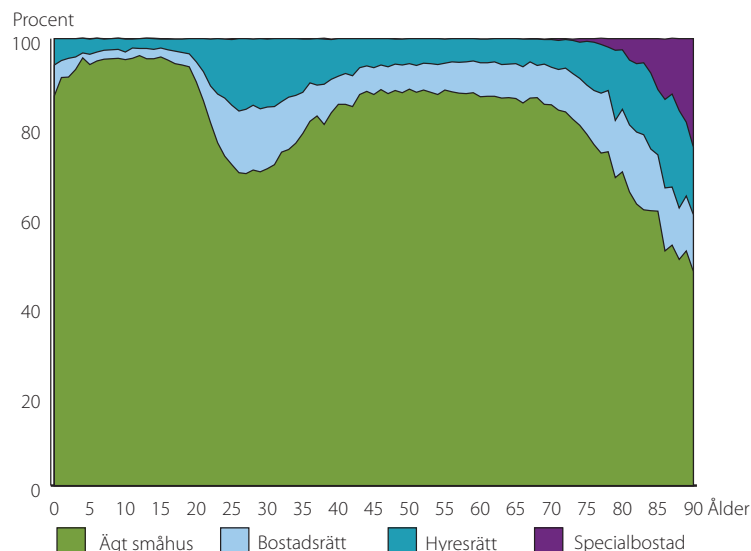
## DE FLESTA UTANFÖR STORSTADSOMRÅDENA MED HÖG INKOMST BOR I SMÅHUS

Boendeform efter ålder för inkomstkvartil 4, 2015. Procent

### STORSTADSOMRÅDEN



### ÖVRIGA KOMMUNER



Tre av tio personer med de högsta inkomsterna i storstadsregionerna bor i bostadsrätt. För personer i åldern 27–30 år i denna grupp bor sex av tio i bostadsrätt.

I övriga kommuner finns det förhållandevis fler småhus och färre bostads- och hyresrätter jämfört med storstäderna, vilket gör att fler bor i småhus här. Har man därtill hög inkomst och bor i en mindre kommun väljer man oftast att bo i småhus.

**HUSHÅLLETS INKOMST** kan ha betydelse för vilken typ av boende man har. För att kunna jämföra boendeform i olika inkomstskikt har befolkningen delats in i fyra lika stora delar (kvartiler) efter hushållets disponibla inkomst, där hänsyn är tagen till hushållets storlek och sammansättning. På detta sätt får man ett mått på ekonomisk standard för alla personer i ett hushåll, oberoende av vilken inkomst den enskilda personen har. I denna artikel redovisas boendet för de personer som har lägst och högst inkomster, det vill säga kvartil 1 och kvartil 4.

Av dem med högst inkomster (kvartil 4) bor 65 procent i ägt småhus, 23 procent i bostadsrätt och 12 procent i hyresrätt. De flesta personer i hushåll med höga inkomster bor alltså i en bostad som ägs av hushållet. I gruppen med lägst inkomst (kvartil 1) är andelen som bor i ägt småhus 30 procent medan cirka hälften bor i hyresrätt och 16 procent i bostadsrätt.

I åldrarna 12–15 år i kvartil 4 bor 85 procent i ägt småhus och 4 procent i hyresrätt. Bland barn i åldrarna 12–15 år som tillhör kvartil 1 bor ungefär vart tredje i småhus och över hälften i hyresrätt.

**ÄVEN INOM SAMMA INKOMSTGRUPP** skiljer sig boendeformen åt beroende på vilken typ av kommun man bor i. Här jämförs boendet för befolkningen i de

tre storstadsområdena (Stockholm, Göteborg och Malmö med förortskommuner) med kommuner som inte tillhör ett storstadsområde och som heller inte räknas som större stad. De senare benämns fortsättningsvis som övriga kommuner.

Av de personer som ingår i kvartil 4 och som bor i storstadsområden bor drygt hälften, 52 procent, i ägt småhus och 13 procent i hyresrätt. Bostadsrätt är en vanlig boendeform i storstäder och bland personer med hög inkomst bor 34 procent i bostadsrätt. I åldrarna kring 30 år är andelen runt 60 procent.

I övriga kommuner är andelen höginkomsttagare som bor i småhus 85 procent och 7 bor procent i hyresrätt. Av barn i åldrarna 12–15 år bor 2 procent i hyresrätt i dessa kommuner. Jämfört med storstäderna finns det relativt få bostadsrätter i mindre kommuner, varför detta är en ganska ovanlig boendeform även för personer med hög inkomst.

Också bland dem med lägre inkomster, kvartil 1, skiljer sig boendet markant mellan de två kommungrupperna. I storstadsområden bor 14 procent av dem som tillhör kvartil 1 i småhus och närmare 60 procent bor i hyresrätt. I kommunerna utanför storstadsområdena och de större städerna bor närmare hälften av de personer som tillhör kvartil 1 i småhus och cirka 40 procent i hyresrätt. Skillnaderna syns

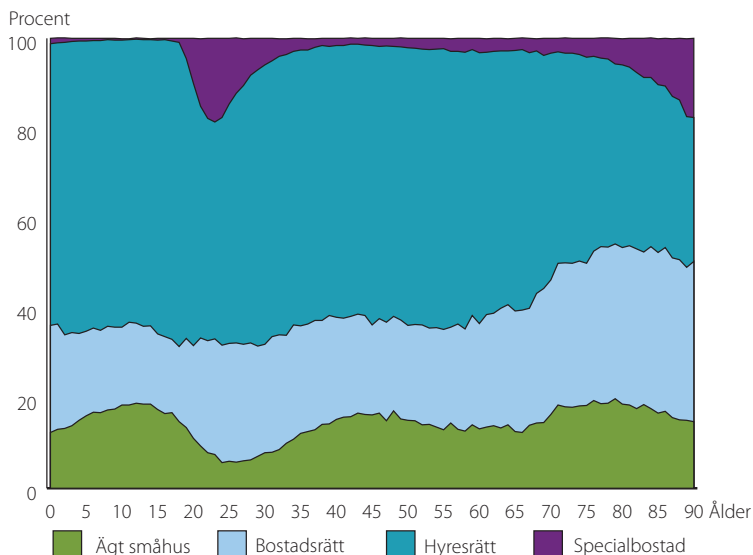
# 85%

av dem med höga inkomster i mindre kommuner bor i ägt småhus.

## FÅ MED LÅG INKOMST BOR I SMÅHUS I STORSTÄDERNA

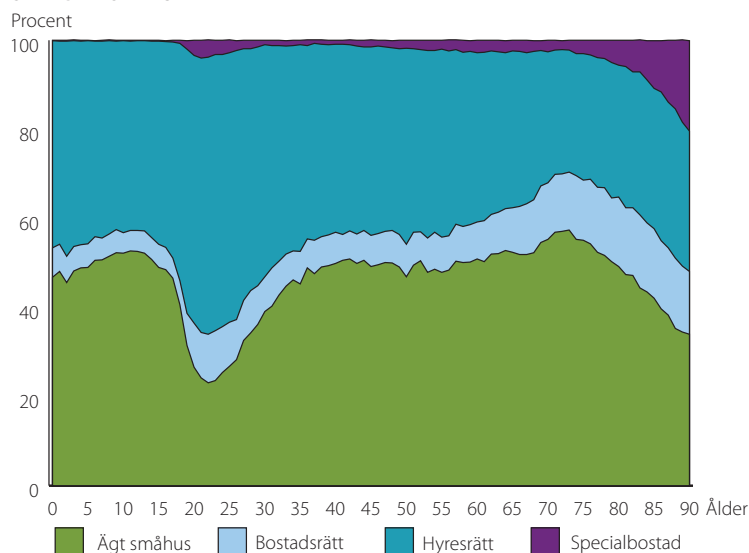
Boendeform efter ålder för **inkomstkvartil 1**, 2015. Procent

### STORSTADSOMRÅDEN



De höga bostadspriserna i storstadsområdena innebär att få personer med låga inkomster har möjlighet att köpa och äga ett småhus där. En relativt stor andel av de unga vuxna med låga inkomster i storstäderna är studenter, vilket medför att specialbostäder i form av studentbostad syns tydligt i diagrammet.

### ÖVRIGA KOMMUNER



I mindre kommuner bor förhållandevis många i småhus trots lägre inkomst. Förutom att bostadspriserna oftast är lägre än i större städer är även boendekostnaderna för småhus i många fall lägre än för en hyresrätt.

i alla åldrar, och beror till stor del på att det finns relativt få hyresrätter i de kommuner som ligger långt från storstäderna samtidigt som huspriserna är betydligt lägre.

Sammantaget visar den kombinerade statistiken över boende och inkomster att personer med hög inkomst sällan bor i hyresrätt, medan personer med låg inkomst oftare bor i hyresrätt. I mindre kommuner utanför storstadsområdena bor dock en relativt stor andel av låginkomsttagarna i småhus. Förklaringen är främst att bostadsbeståndet i större utsträckning består av småhus och att huspriserna är lägre än i storstäderna.

**ATT BO I SPECIALBOSTAD** är framför allt vanligt bland äldre. Andelen av de äldre som bor i specialbostad är ungefär lika stor oavsett kommungrupp och inkomst. En annan grupp som i stor utsträckning bor i specialbostad är studenter. De studerar ofta vid universitet i storstadsområden och har låg inkomst. Därför är andelen unga som bor i specialbostad relativt hög bland dem som tillhör kvartil 1 och bor i storstadsområden. Närmare 20 procent bland personerna i denna grupp i åldrarna 22-24 år bor i en specialbostad.

## FAKTA

Uppgifterna avser boendet enligt folkbokföringen den 31 december 2015 och inkomster under 2015.

### BOENDEFORM

**Ägt småhus** avser friliggande en- och tvåbostadshus samt par-, rad- och kedjehus som ägs av fysiska personer eller dödsbon.

**Bostadsrätt** avser bostäder som ägs av bostadsrättsföreningar. Bostaden kan antingen ligga i flerbostadshus eller utgöras av ett småhus. Personer som hyr lägenhet av en bostadsrättsförening eller hyr av bostadsrättsinnehavaren räknas också till bostadsrätt.

**Hyresrätt** ägs av andra än fysiska personer och bostadsrättsföreningar. Hyresrätter finns oftast i flerbostadshus, men personer som hyr ett småhus räknas också som boende i hyresrätt.

**Specialbostäder** avser bostäder för äldre och funktionshindrade, studentbostäder och övriga specialbostäder.

### INKOMSTER

Inkomstuppgifterna avser disponibel inkomst, som är summan av alla skattepliktiga och skattefria inkomster minus skatt och övriga negativa transfereringar. Måttet som används här är disponibel inkomst per konsumtionsenhet, som används för att kunna jämföra inkomst oavsett vilken typ av hushåll en person tillhör.

### KOMMUNINDELNING

Jämförelsen av kommungrupper är baserad på en sammanslagning av Sveriges Kommuner och Landstings (SKL) kommungruppsindelning år 2011. Här redovisas två grupper av tre – Storstadsområde och Övriga kommuner.

**Storstadsområde** är storstäder (med mer än 200 000 invånare år 2010) och förortskommuner till storstäder. **Övriga kommuner** är enligt SKL:s indelning Turism- och besöksnäringkommuner, Varuproducerande kommuner, Glesbygdkommuner, Kommuner i tätbefolkad region och Kommuner i glesbefolkad region. Övriga större städer, dess förortskommuner samt dess pendlingskommuner har lämnats utanför redovisningen.



**Lovisa Sköld**

arbetar med boendestatistik på SCB  
010-479 64 74  
lovisa.skold@scb.se

# Flest 50-talister i kommunfullmäktige

Generationen födda på 1940-talet har länge dominerat svensk politik, men det har skett en generationsväxling. Idag är de största grupperna i kommunfullmäktige personer födda på 1950- och 1960-talen.



Ålderssammansättningen i Sveriges riksdag och kommunfullmäktige kännetecknas av två olika tendenser. Över tid har representanterna i kommunfullmäktige blivit äldre samtidigt som riksdagsledamöterna har blivit yngre. Mellan valen 1982 och 2014 har medelåldern i kommunfullmäktige ökat med fyra år, till 51 år, medan medelåldern i riksdagen har minskat med fem år, till 45 år. Medelåldern bland de röstberättigade har under samma period ökat från 48 år till 50 år, en utveckling som alltså mer påminner om den i kommunfullmäktige än i riksdagen.

**EN ALLT ÄLDRE KOMMUNFULLMÄKTIGE** har, lite tillspetsat, ofta förklarats med att 40-talis-

terna har stannat kvar i politiken och därmed gjort det svårare för yngre politiker att ta plats. Mellan 1988 och 2006 års val var det också så att 40-talisterna dominerande i kommunfullmäktige. Toppnoteringen kom 1994 då fyra av tio ledamöter i kommunfullmäktige var födda på 1940-talet. 2006 års val var det sista då flest invalda var 40-talister.

Efter 2014 års val utgjorde 50-talisterna 25 procent av samtliga invalda i fullmäktige och blev därmed, för andra valet i följd, den största generationen av de folkvalda kommunpolitikerna. Vid samma tidpunkt var 15 procent av de röstberättigade födda på 1950-talet. Efter samma val var 18 procent av kommunernas ledamöter födda på 1940-talet.

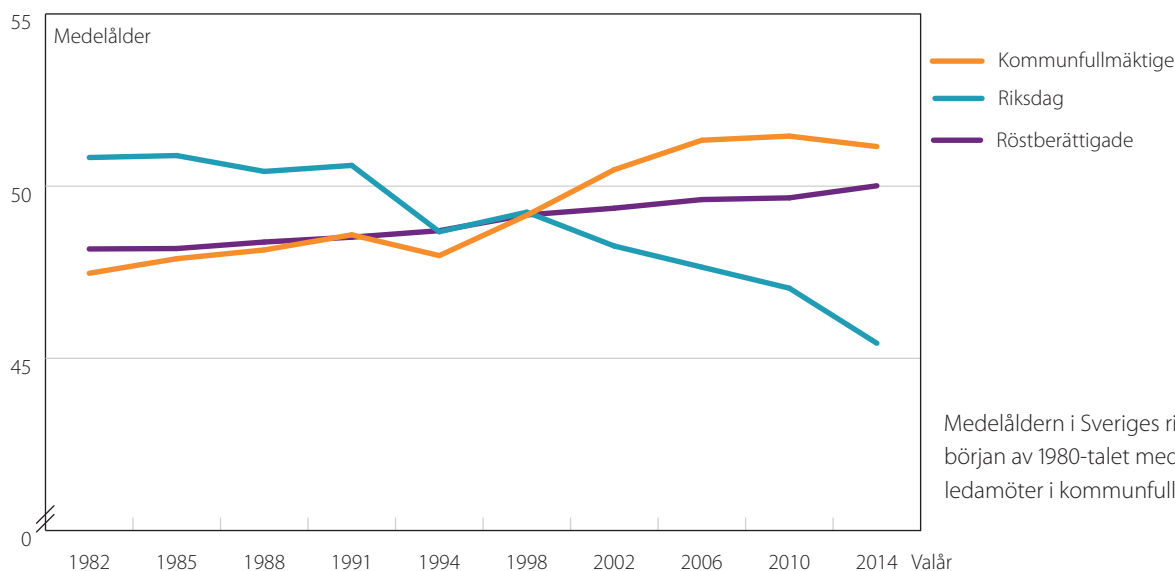
Att nära två av tio av kommunpolitiker

tillhör en generation som alla, vid slutet av mandatperioden, kommer ha uppnått den ålder då de flesta slutar arbeta ger ett visst fog till påståendet att 40-talisterna hänger kvar i kommunpolitiken på ett annat sätt än tidigare generationer. När 30-talisterna var i ungefär samma ålder, vid valet 2002, motsvarade de en av tio valda kommunpolitiker.

**FÖRDELNINGEN AV OLIKA UPPDRAG** är också av intresse när ålderssammansättningen i den lokala politiken studeras. Det gäller exempelvis hur de tyngre förtroendeuppdragen fördelar sig mellan olika generationer. I den absoluta toppen är det numera glest med 40-talister. Av kommunstyrelsens ordförande år 2015 var 4 procent

## ÄLDRE KOMMUNFULLMÄKTIGE OCH YNGRE RIKSDAG

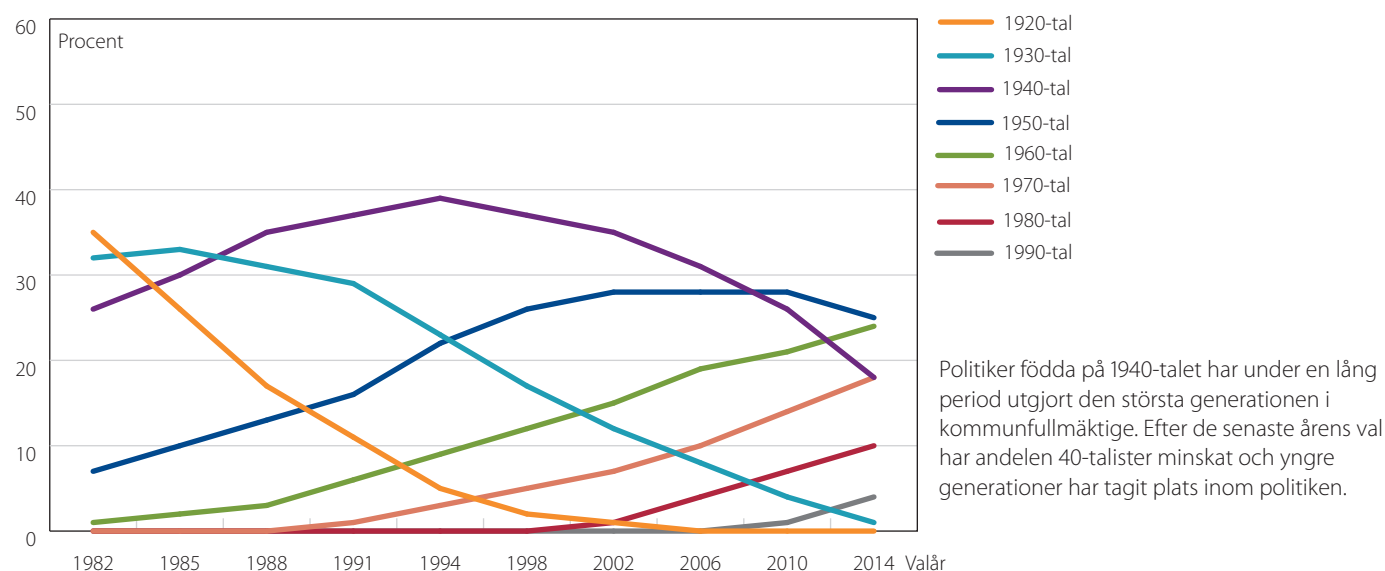
Medelålder bland valda till riksdag och kommunfullmäktige samt bland röstberättigade, valåren 1982–2014



Medelåldern i Sveriges riksdag har minskat sedan början av 1980-talet medan den har ökat bland ledamöter i kommunfullmäktige.

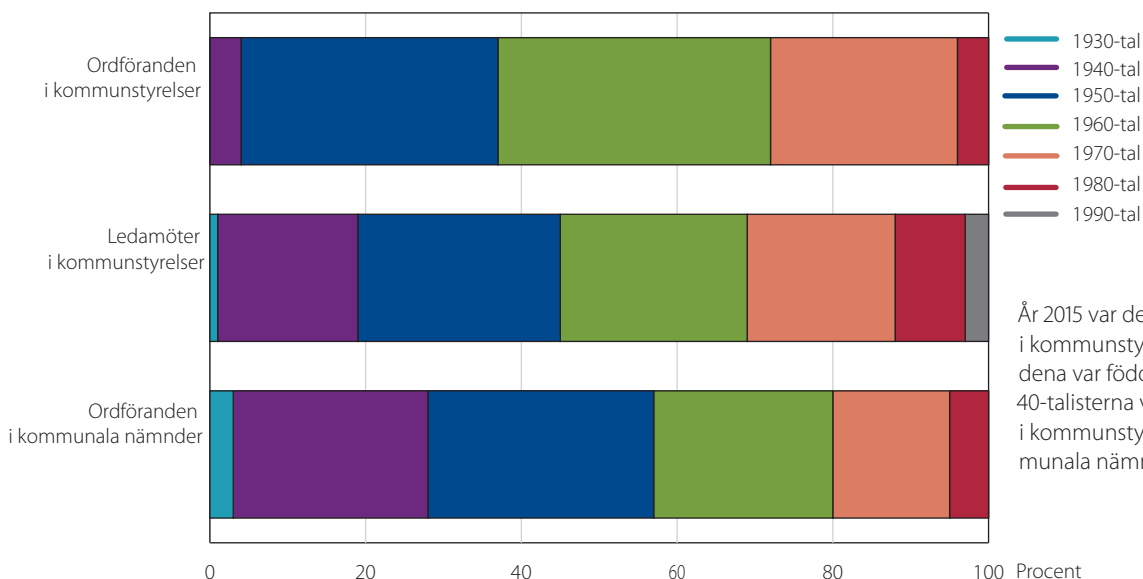
## INTE LÄNGRE FLEST 40-TALISTER I KOMMUNFULLMÄKTIGE

Andel födda olika årtionden bland valda till kommunfullmäktige, valåren 1982–2014



## FÅ 40-TALISTER BLAND KOMMUNSTYRELSENS ORDFÖRANDE

Andel födda olika årtionden bland kommunstyrelsens ordförande, kommunstyrelsens ledamöter och ordförande i kommunala nämnder, 2015



födda på 1940-talet. Majoriteten, nästan 70 procent, av ordförandena var födda på 1950- och 60-talen.

Ser vi vidare till kommunstyrelsernas ledamöter var drygt hälften av dessa födda på 1950- och 60-talet. Andelen 40-talister var lika stor som bland fullmäktigeledamöterna totalt sett, nästan 20 procent. Studerar vi istället ålderssammansättningen bland de personer som hade en ordförandepost i kommunala nämnder hade 50-

talister knappt 30 procent och 40-talisterna 25 procent av dessa poster.

**GENERATIONSSKIFTET I RIKSDAGEN** har gått snabbare än i kommunfullmäktige. Föryngringen av riksdagsledamöterna har skett i samtliga partier. I 1998 års val var nära varannan riksdagsledamot född på 1940-talet, och 40-talisterna var än mer dominanta i riksdagspolitiken än i kommunpolitiken. Efter 2014 års val utgjorde

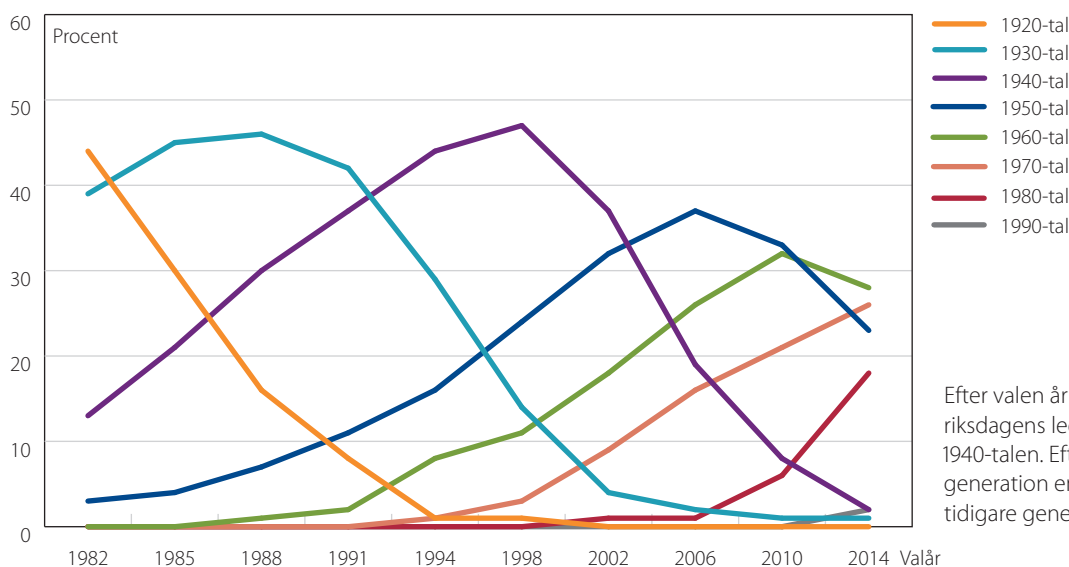
personer födda på 1960-talet generationen med störst representation i riksdagen, nästan 30 procent, medan 2 procent var födda på 1940-talet.

**SAMMANSÄTTNINGEN AV RIKSDAG** och kommunfullmäktige kan även studeras utifrån representationen av kvinnor respektive män inom olika generationer. Efter valet 2014 var andelen kvinnor 44 procent inom både riksdagen och kommunfullmäktige.



## FLEST 60-TALISTER I RIKSDAGEN

Andel födda olika årtionden bland valda till riksdagen, valåren 1982–2014



Efter valet år 1988 och 1998 var nästan hälften av riksdagens ledamöter födda på 1930- respektive 1940-talen. Efter de senaste valen utgör ingen generation en lika stor del av riksdagen som tidigare generationer har gjort.

För riksdagen var det en något minskad andel kvinnor jämfört med föregående tre mandatperioder. För kommunfullmäktige gäller istället motsatsen, där har andelen kvinnor ökat.

Könsfördelningen är jämnare bland kommunfullmäktiges yngre representanter. Bland ledamöter födda under 1960–1990-talen var andelen kvinnor nästan 50 procent efter valet 2014. Motsvarande andel för ledamöter födda under 1930–1950-talen var knappt 40 procent. Inför valet 1994 införde Socialdemokraterna varvade listor och därmed ”varannan damernas”, en term som lånats in från folkparkernas dansbanor. I samma års val till kommunfullmäktige ökade andelen invalda kvinnor med 7 procentenheter till 41 procent. Ökningen av andelen kvinnor var som störst bland 70-talisterna medan det för de mer etablerade 30- och 40-talisterna endast skedde en mindre ökning.

Bland valda till riksdagen är det efter valet 2014 tvärtom en större andel kvinnor bland de äldre generationerna. För 70- och 90-talisterna är andelen kvinnor i respektive generation knappt 40 procent. Jämnast könsfördelning hittar vi hos 50-talisterna av vilka 48 procent är kvinnor.

**GENERATIONER SOM UPPNÅR DEN ÅLDER** då flest slutar arbeta försvinner vanligen snabbare från riksdag än från fullmäktige. 40-talisterna har länge dominerat den svenska politiken, både på lokal- och riksnivå, men är nu nästan helt frånvarande i riksdagen. Efter det senaste valet är könsfördelningen bland kommunfullmäktiges yngre generationer jämnare än bland de äldre. I riksdagen är tendensen den motsatta. Om detta i sin tur får konsekvenser för jämställdheten i våra valda församlingar, i takt med att äldre generationer ger plats för yngre, återstår att se.



**Jonas Olofsson**

arbetar med demokratistatistik på SCB  
010 – 479 47 18  
jonas.olofsson@scb.se



**Jessicka Rosén**

arbetar med demokratistatistik på SCB  
010 – 479 41 44  
jessicka.rosen@scb.se

Könsfördelningen är jämnare bland kommunfullmäktiges yngre representanter.

### OM STATISTIKEN

Som underlag till artikeln har i huvudsak Undersökningen om nominerade och valda använts. Statistiken bygger på de uppgifter som Valmyndigheten sammanställer i samband med de allmänna valen. När olika typer av förtroendeuppdrag studeras utgör Undersökningen om förtroendevalda i kommuner och landsting källa.

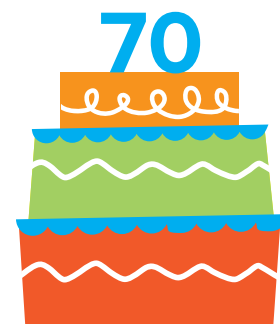
I diagrammen ingår generationer födda tidigare än 1920 tillsammans med 20-talisterna.

Allmänna val, nominerade och valda:  
[www.scb.se/me0107](http://www.scb.se/me0107)

Undersökning av förtroendevalda i kommuner och landsting: [www.scb.se/me0001](http://www.scb.se/me0001)

# Personnumret fyller 70 år

**Alla som är folkbokförda i Sverige har ett unikt personnummer. Det används i många olika sammanhang. I år har det gått 70 år sedan personnumret infördes.**



Sverige införde personnumret 1947 och det har sedan dess fått stor betydelse i samhället. Personnummer finns i flera andra länder, men Sverige är unikt då det har fått en bredare användning och en allmän acceptans i samhället.

Personnumret är en identitetsbeteckning som på ett entydigt sätt identifierar en individ. När det infördes bestod det av nio siffror; sex siffror för födelseår (ÅÅMMDD) plus ett tresiffrigt födelsennummer. År 1967 infördes en tionde siffra, en kontrollsiffra, och det var då numret gavs den lagfästa beteckningen personnummer. Kontrollsiffran räknas ut med ledning av födelseåret och födelsennumret. Med hjälp av kontrollsiffran kan man upptäcka om siffrorna i födelseår eller födelsennummer angetts fel.

**ALLA PERSONER SOM FOLKBOKFÖRS** i Sverige tilldelas ett personnummer. Skatteverket är den myndighet som fastställer personnummer i Sverige. Ett nyfött barn får sitt personnummer vid registrering i folkbokföringsregistret medan en person som invandrar till Sverige tilldelas ett personnummer då invandringen registreras. Den som en gång fått ett personnummer behåller i normala fall samma nummer livet ut.

De uppgifter som kan utläsas ur ett personnummer är födelseår, födelsemånad, födelsedag och kön. Könet framgår av näst sista siffran i personnumret, udda siffra för män och jämn för kvinnor. I personnummer tilldelade före 1990 kan också födelseår utläsas då varje län använde sig av en särskild nummerserie vid tilldelning av personnummer. Från och med 1990 tilldelas födelsennumren slumpvis ur en serie som är gemensam för hela landet. Mellan födelseåret och födelsennumret finns ett bindestreck (-), som byts ut mot ett plustecken (+) det år personen fyller 100 år. Detta för att tydliggöra personens ålder. I normalfallet lagras däremot

personnumret med tolv siffror där de två inledande siffrorna anger under vilket århundrade en person är född.

För varje födelseår finns 999 födelsennummer att tillgå och varje dag föds cirka 300 barn i Sverige. Trots detta finns ett tiotal födelseår där det saknas lediga födelsennummer. Datumen där numren tagit slut är 1 januari, 1 juli, och dagar direkt efter dessa datum, under 1950- och 1960-talet. Orsaken är att många som invandrat kommer från länder med mindre noggrann folkbokföring än Sverige och där 1 januari och 1 juli ofta anges som födelseår. Från 2009 är det möjligt att, när födelsennummer saknas för en viss födelseår, istället ange en närliggande dag i samma månad. Även den faktiska födelseåret registreras i folkbokföringen. Problemet har ökat kraftigt de senaste åren och fler än 11 000 personer har ett personnummer som inte stämmer med den faktiska födelseåret. För ett år sedan var det cirka 2 500.

**PERSONNUMRET HAR EN** vidsträckt användning eftersom det tillgodoser myndigheters och andras behov av ett entydigt, lättillgängligt och lätthanterligt hjälpmedel för att identifiera en person. Personnumret används inom folkbokföringen och inom andra samhällsfunktioner som till exempel vid beskattning, inom sjukvården, inom utbildningsväsendet och vid registrering i pass- och körkortregister. Dessutom används personnumret i stor utsträckning även utanför den offentliga sektorn till exempel i företags kundregister.

Eftersom personnummer används som gemensam identitetsbeteckning i samhället skapas möjlighet till statistikframställning och registerforskning, där uppgifter från olika register och datamaterial kan kombineras för att besvara komplexa frågeställningar. Med hjälp av personnumret kan till exempel en forskare samla in relevanta data för sitt forskningsområde.

## SÅ BERÄKNAS KONTROLLSIFFRAN

Siffrorna i födelseår, -mån, -dag och -nummer multipliceras växelvis med 2 och 1:

	6	4	0	8	2	3	-	3	2	3
x	2	1	2	1	2	1		2	1	2
=	12	4	0	8	4	3		6	2	6

Siffrorna i produkterna adderas. Observera att 12 räknas som 1+2:

1+2	4	0	8	4	3	6	2	6	=	36
-----	---	---	---	---	---	---	---	---	---	----

Entalsciffran (6) i summan dras från talet 10 och differensen blir kontrollsiffran:

10	-6	=	4
----	----	---	---

Komplett personnummer:

640823-3234

**EN PERSONNUMMERÄNDRING SKER** om personnumret är felaktigt. Skatteverket beslutar om ett personnummer ska ändras och aviserar detta till vissa andra personregister i samhället. Åren 2007–2011 registrerades cirka 500 personnummerändringar per år. Därefter har antalet ökat och 2016 registrerades 1 400 ändringar. Registrering av felaktig födelsetid i samband med invandring är en vanlig orsak till att personnummer behöver ändras. Om en person fått ändrat personnummer innebär det att denne kan finnas i register med antingen sitt nya eller sitt gamla personnummer.

**ÅTERANVÄNDA PERSONNUMMER** är personnummer som har tillhört fler än en individ. Den vanligaste typen av återanvändning är att en invandrad person tilldelas en avlidens personnummer eller ett personnummer som en person haft tidigare men som ändrats.

Vid återanvändning är personnumret inte unikt för en individ och uppgifter kopplade till personnumret kan avse olika personer. Cirka 23 000 personnummer bedöms vara återanvända 2016. Antalet nytillkomna återanvända personnummer har minskat betydligt. Från runt 1 000 per år 2009–2012 har de senaste åren cirka 100 tillkommit per år.



**Karin Wegfors**  
arbetar med Registret över totalbefolkningen på SCB  
010-479 64 98  
karin.wegfors@scb.se



**Anna Engström**  
arbetar med registerproduktion på SCB  
010-479 67 48  
anna.engstrom@scb.se



Med hjälp av personnumret kan till exempel en forskare samla in relevanta data för sitt forskningsområde.

## FAKTA SAMORDNINGSNUMMER

Samordningsnummer är en identitetsbeteckning för de som inte är eller har varit folkbokförda. Det används främst för registrering i skatteregistret, passregistret, belastningsregistret och i olika socialförsäkringsregister. Samordningsnummer har en liknande uppbyggnad som personnummer men med skillnaden att siffrorna för födelsedag ökas med 60. Antalet personer som tilldelas ett samordningsnummer har stadigt ökat och den senaste perioden har 45 000–55 000 personer tilldelats ett samordningsnummer årligen.

## LÄS MER

Personnummer, Befolknings- och välfärdsstatistik 2016:1.

Varje dag föds cirka

# 300

barn i Sverige.

# Många unga bland latent arbetssökande

Latent arbetssökande är personer som vill och kan arbeta, men som inte sökt arbete de senaste fyra veckorna och därför inte räknas som arbetslösa. År 2016 var 109 000 personer latent arbetssökande. Mer än fyra av tio var unga i åldern 15–19 år och nära hälften studerade på heltid.



Foto: iStock



En viktig del i att förstå den svenska ekonomin är att studera situationen på arbetsmarknaden. Genom Arbetskraftsundersökningarna (AKU) kommer varje månad nya siffror som ger en bred beskrivning av den svenska arbetsmarknaden och dess utveckling. En av de viktigare indikatorerna på hur väl ekonomin fungerar är arbetslösheten. De arbetslösa i AKU består av personer utan arbete som kan börja jobba inom två veckor och har sökt jobb under de senaste fyra veckorna. År 2016 uppgick antalet arbetslösa till 367 000 personer i åldern 15–74 år, eller 6,9 procent av arbetskraften.

**LATENT ARBETSSÖKANDE** kan fungera som ett slags kompletterande mått till arbetslösheten. Likt de arbetslösa har de latent arbetssökande inget arbete. Samtidigt uppger de latent arbetssökande att de vill och kan arbeta, men eftersom de inte har sökt arbete under de senaste fyra veckorna räknas de inte som arbetslösa. De utgör istället en del av befolkningen utanför arbetskraften.

År 2016 var 109 000 personer i åldern 15–74 år latent arbetssökande, 52 000 kvinnor och 57 000



Nära hälften av de latent arbetssökande studerade heltid.

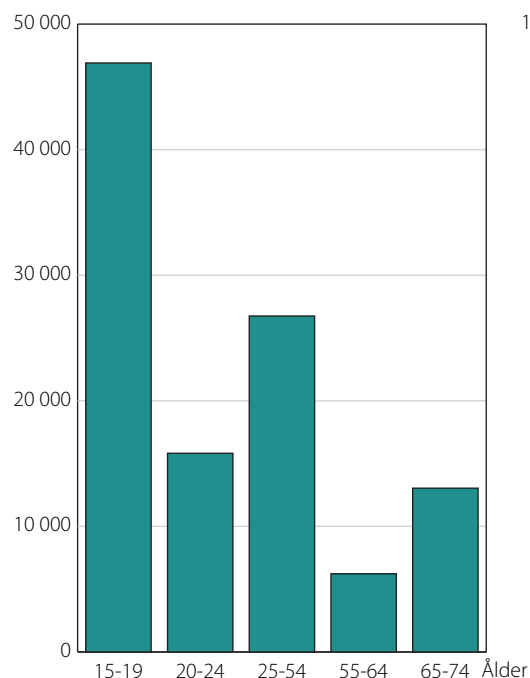
män. Då de latent arbetssökande delas in i olika åldersgrupper framgår att mindre än hälften var i åldern 20–64 år, som är de mest yrkesaktiva åldrarna. År 2016 var 47 000 av de latent arbetssökande 15–19 år och 13 000 var 65–74 år. Således utgör personer som är under 20 år eller 65 år och äldre tillsammans ca 55 procent av de latent arbetssökande.

Andelen latent arbetssökande var högre bland utrikes födda än bland inrikes födda, 2,2 procent av utrikes födda jämfört med 1,3 procent av inrikes födda. Skillnaden var tydligast i åldersgruppen 25–54 år där andelen var fyra gånger högre bland utrikes födda än bland inrikes födda.

Nära hälften, 47 procent, av de latent arbetssökande studerade heltid. Skillnaderna är dock stora mellan olika åldersgrupper, och andelen heltidsstuderande av de latent arbetslösa sjunker med stigande ålder. År 2016 var andelen heltidsstudenter 78 procent i åldern 15–19 år, 45 procent i åldern 20–24 år och i åldern 25–54 var andelen 26 procent. I den äldre delen av befolkningen, 55–74 år, var andelen heltidsstuderande av de latent arbetssökande betydligt lägre, 3 procent.

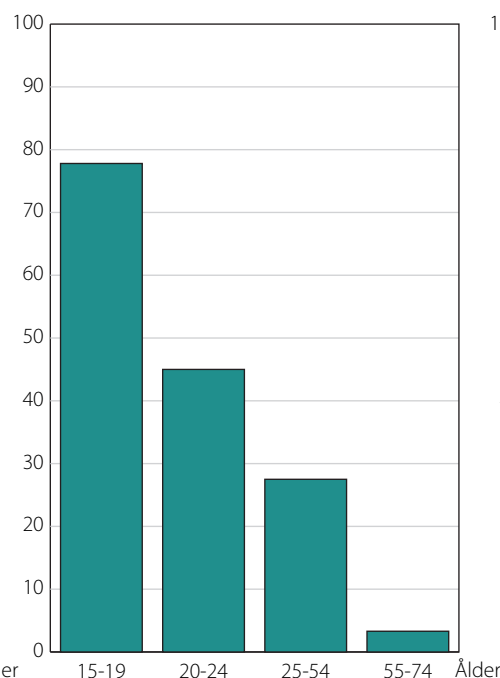
## FLEST LATENT ARBETSSÖKANDE I ÅLDERN 15–19 ÅR

Latent arbetssökande, 2016. Antal



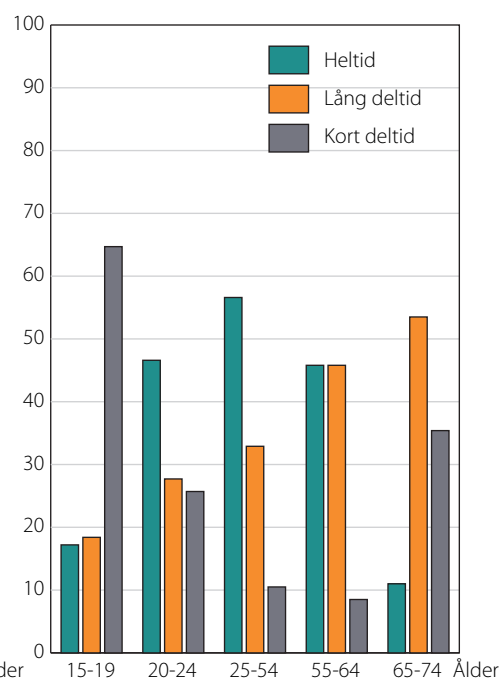
## NÄRA ÅTTA AV TIO AV DE YNGSTA STUDERAR HELTID

Andel heltidsstuderande av de latent arbetssökande, 2016. Procent



## 15–19-ÅRINGAR VILL JOBBA DELTID OCH 20–54-ÅRINGAR HELTID

Latent arbetssökande efter önskad arbetstid, 2016. Procent



**BLAND DE LATENT ARBETSSÖKANDE** finns både personer som skulle vilja arbeta heltid och personer som skulle vilja arbeta deltid. 32 procent av de latent arbetssökande ville arbeta heltid (35 timmar eller mer per vecka), 29 procent ville arbeta lång deltid (20–34 timmar per vecka) och 38 procent ville arbeta kort deltid (1–19 timmar per vecka). Även här framkommer tydliga skillnader mellan olika åldersgrupper. Bland 15–19-åringarna ville 65 procent ha ett kort deltidsjobb, medan 17 procent ville arbeta heltid. Som vi tidigare sett är det vanligt i denna ålder att studera heltid, och det är troligt att en stor del av de latent arbetssökande i denna ålder studerar heltid men skulle vilja ha ett deltidsarbete vid sidan av studierna. I åldrarna 20–64 år var det vanligare att vilja jobba heltid. Bland personer i åldern 20–24 år och 55–64 år ville knappt hälften ha ett heltidsjobb medan över hälften av 25–54-åringarna ville det. I den äldsta åldersgruppen, 65–74 år, var lång deltid vanligast, och andelen som önskade ett heltidsjobb var 11 procent.

Latent arbetssökande är alltså personer som vill och kan arbeta men som inte söker arbete. I AKU finns frågor om varför personerna inte sökt arbete. Den vanligaste orsaken till att inte söka arbete var studier, vilket nära 38 procent angav. 17 procent hade inte kommit sig för att söka arbete, medan nära 15 procent inte sökte eftersom de ansåg att de hade svårt att få ett arbete. Andra anledningar som angavs var hälsoskäl, pension samt övriga skäl.

# 109 000

personer var latent arbetssökande 2016.

### DET OUTNYTTJADE ARBETSKRAFTSUTBUDET

De latent arbetssökande ingår i det som brukar kallas det outnyttjade arbetskraftsutbudet. Utöver de latent arbetssökande ingår även arbetslösa och undersysselsatta. De undersysselsatta utgörs av personer som är sysselsatta men skulle vilja arbeta fler timmar.

Det outnyttjade arbetskraftsutbudet kan uttryckas antingen som antalet personer i dessa grupper eller

som de timmar som dessa skulle vilja arbeta.

År 2016 uppgick de arbetslösa till 367 000, de undersysselsatta till 247 000 och de latent arbetslösa till 109 000 personer. Uttryckt i antal arbetade timmar uppgick det outnyttjade arbetskraftsutbudet under 2016 till i genomsnitt 17,5 miljoner timmar per vecka.

### LÄS MER

I rapporten **Latent arbetssökande 2005–2016** beskrivs latent arbetssökande och hur gruppen har utvecklats under denna period.



**Mattias Enlund** arbetar med Arbetskraftsundersökningarna på SCB 010-479 43 25 mattias.enlund@scb.se

## GYMNASIE- UTBILDNING AVGÖRANDE FÖR ETABLERING PÅ ARBETS- MARKNADEN

En fullföljd gymnasieutbildning är avgörande för etableringen på arbetsmarknaden, visar en uppföljning av samtliga ungdomar födda 1991–1995. Men det är långt ifrån alla ungdomar som avslutar gymnasieutbildningen med slutbetyg eller examen. Nästan alla ungdomar påbörjade gymnasieskolan, men drygt två av tio avgick utan slutbetyg. Andelen utan slutbetyg var högre bland män än bland kvinnor. Resultaten i gymnasieskolan var lägre bland ungdomar med svaga resultat i grundskolan och bland nyinvandrade ungdomar.

Källa: SCB,  
[www.scb.se](http://www.scb.se)

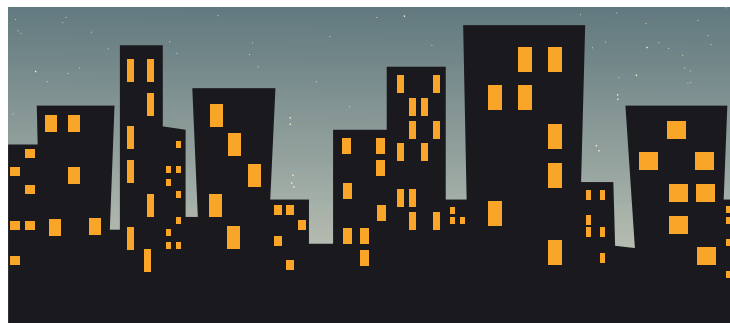


# 12,2

kilo elavfall per  
person samlades in  
2015.

Källa: Naturvårdsverket,  
[www.naturvardsverket.se](http://www.naturvardsverket.se)

Du vet väl att du kan prenumerera på Valfärd elektroniskt via vårt nyhetsbrev? Anmäl dig på [www.scb.se/valfard](http://www.scb.se/valfard). Där kan du också prenumerera på papperstidningen. Båda är gratis.



## Var femte kvinna har avstått från att gå ut på kvällen

SCB:s Undersökningar av levnadsförhållanden (ULF/SILC) visar att 3 procent av Sveriges befolkning, 16 år och äldre, har varit utsatta för våld någon gång under de senaste 12 månaderna. 5 procent har utsatts för hot om våld eller andra hotelser som var så allvarliga att de blev rädda. Andelen som har utsatts för hot eller våld är ungefär densamma bland kvinnor och män.

Undersökningen visar också att 15 procent av befolkningen någon gång under de senaste 12 månaderna har avstått från att ge sig ut på kvällen av oro för att bli överfallen eller hotad. Det är vanligare bland kvinnor än män: Mer än var femte kvinna, eller 23 procent, uppger att de har avstått från att gå ut jämfört med 6 procent av männen.

Källa: SCB, [www.scb.se](http://www.scb.se)

## FLER HUSHÅLL I FLERBOSTADS- HUS

Det är fler hushåll i Sverige som bor i flerbostadshus än som bor i småhus. År 2016 bodde 48 procent av Sveriges hushåll i flerbostadshus och 45 procent i småhus. Övriga hushåll bor till exempel i en specialbostad som kan vara en studentlägenhet eller ett äldreboende.

Räknar man personer istället för hushåll är förhållandet det motsatta; 53 procent bor i småhus och 41 procent i flerbostadshus. Detta beror på att hushåll i småhus i genomsnitt är större än hushåll i flerbostadshus.

Källa: SCB,  
[www.scb.se](http://www.scb.se)

**8** av tio anställda i åldersgruppen 45–64 är medlemmar i en fackförening eller företagargenomsnitt, vilket kan jämföras med drygt tre av tio bland anställda 16–24 år.

Källa: SCB,  
[www.scb.se](http://www.scb.se)

*De svenska  
utsläppen av  
växthusgaser  
ökade under  
2016 med 1,7  
procent jäm-  
fört med 2015.  
BNP med 3,1  
procent.*

Källa: SCB, [www.scb.se](http://www.scb.se)



# SCB tackar

Tack vare våra uppgiftslämnare – privatpersoner, företag, myndigheter och organisationer – kan SCB tillhandahålla tillförlitlig och aktuell statistik som tillgodoser samhällets informationsbehov.

## LÅNG VÄG TILLBAKA TILL JOBBET

Sedan 2014 är psykiatriska diagnoser den vanligaste orsaken till sjukskrivning. Risken för att permanent hamna utanför arbetsmarknaden och gå över till sjuk- eller aktivitetsersättning är högre för personer som sjukskrivs på grund av psykiatrisk diagnos, detta gäller särskilt för män. Hälften av alla påbörjade sjukskrivningar sker inom diagnosen anpassningsstörningar och reaktion på svår stress. För just denna diagnos är dock sannolikheten för att komma tillbaka till jobbet högre och risken för återfall lägre än övriga psykiatriska diagnoser.

Källa: Försäkringskassan,  
[www.forsakringskassan.se](http://www.forsakringskassan.se)

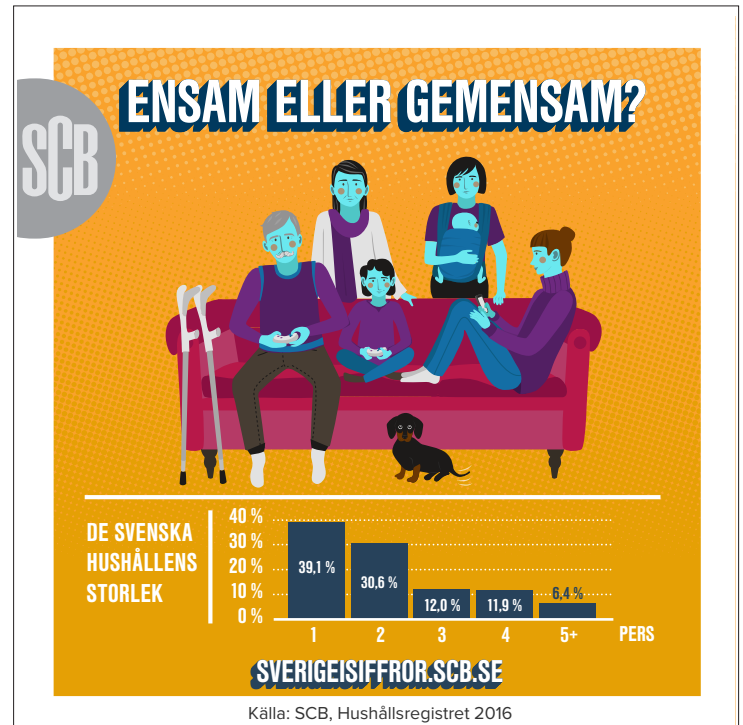


Foto: iStock

## HÄLFTEN HAR KONTAKT MED JOBBET PÅ FRITIDEN

Har du svårt att låta jobbmobilerna ligga på lediga stunder? Eller kollar du jobbmejlarna även under helgen? Då är du långt ifrån ensam. I SCB:s Undersökningar av levnadsförhållanden (ULF/SILC) ser vi att hälften av dem som jobbar varje vecka har kontakt med arbetet på fritiden, via telefon eller mejl.

Källa: SCB,  
[www.scb.se](http://www.scb.se)



## MINDRE ÄN TIO ÅR TILL NÄSTA MILJONGRÄNS

Sveriges befolkning passerade tidigare i år 10 miljoner. Om knappt tio år, 2026, beräknas folkmängden ha ökat med 1 miljon och befolkningen passerar 11 miljoner. Sedan 2014 har befolkningen ökat med mer än 100 000 per år, och enligt prognosen kommer befolkningen fortsätta öka med över 100 000 per år fram till år 2024. Under 2017 beräknas befolkningen öka med 124 000 personer.

Källa: SCB,  
[www.scb.se](http://www.scb.se)



Foto: iStock

# Långt till skolan i Ydre, Bräcke och Bjurholm



**H**ur långt man har mellan sitt hem och sin skola skiljer sig åt mellan olika delar av Sverige. Kartan visar andelen elever i grundskolan som har 5 kilometer eller längre färdvägen mellan sin bostad och skola. Totalt för hela landet är andelen 15 procent. Det kan jämföras med att mer än hälften av grundskoleeleverna i Ydre, Bräcke och Bjurholm har minst 5 kilometer till den skola de går i. I 54 av Sveriges 290 kommuner har minst tre av tio elever en skolväg på minst 5 kilometer.

Lägst andel återfinns i Öckerö följt av Danderyd och Partille, där mindre än 5 procent av eleverna har ett avstånd på minst 5 kilometer till skolan. Av de 34 kommuner där mindre än 10 procent av grundskoleeleverna har minst 5 km till skolan ligger 28 i Stockholms, Skåne och Västra Götalands län.

Elever i grundskolan med 5 km eller längre till skolan hösten 2016, procent

