

## *Försäljning av mineralgödsel för jord- och trädgårdsbruk under 2014/15*

Sales of fertilisers for agricultural and horticultural purposes in 2014/15

---

### I korta drag

Försäljningen av kväve ökade med 5 procent

Försäljningen av kväve i mineralgödsel uppgick under gödselåret 2014/15, dvs. under perioden 1 juli 2014–30 juni 2015, till 190 200 ton. Det är en ökning med 9 100 ton (5 procent) jämfört med året innan. Höstveteearealen som såddes under hösten 2014 var rekordstor. Detta gjorde att behovet av framför allt kväve ökade för att svara mot höstvetets större näringsbehov jämfört med t.ex. vårsådda grödor. Höga skördenivåer uppnåddes och spannmålsskörden 2015 var den största sedan 1990.

Försäljningen av fosfor och kalium uppgick till 12 500 ton respektive 25 500 ton. För svavel redovisades en försäljning på 27 500 ton.

Försäljningen av mineralgödsel räknad som mängd näringsämne per hektar utnyttjad åkermark ökade för kväve med 5 kg till 79 kg per hektar jämfört med föregående gödselår. För fosfor och för kalium var motsvarande mängd 5 respektive 11 kg per hektar, vilket är i nivå med året innan för dessa näringsämnen. Mängd svavel per hektar utnyttjad åker ökade med ett kilo per hektar jämfört med förra gödselmedelsåret och redovisas till 11 kg per hektar.

Kadmiuminnehållet i fosforgödselmedel sålda under 2014/15 beräknas till totalt 82 kg, vilket är en ökning jämfört med 2013/14. Halten av tungmetallen kadmium beräknas i medeltal till 6,5 gram per ton fosfor. Mängden kadmium i försålda fosforgödselmedel redovisades första gången 1995/96 och jämfört med det året har kadmiumtillförseln via mineralgödsel minskat med 84 procent.

Via ordinarie handelskanaler för mineralgödsel förekommer även försäljning av gödselmedel tillåtna i ekologisk odling. Dessa är till största delen organiska gödselmedel. Den försålda mängden växtnäringsämnen uppgick till 1 400 ton kväve, 400 ton fosfor och 3 000 ton kalium under 2014/15. Försäljningen av svavel uppgick till 2 100 ton. Gödselmedel tillåtna i ekologisk odling kan även säljas för användning i konventionell odling och för vissa gödselmedel, t.ex. kalimagnesia, kan detta vara vanligt.

Försäljningsstatistikens kvantiteter av mineralgödsel är inte direkt överförbara till faktisk användning ett enskilt år.



**Statistiska centralbyrån**  
Statistics Sweden

Gunnel Wahlstedt, SCB, tfn 019-17 62 45, [gunnel.wahlstedt@scb.se](mailto:gunnel.wahlstedt@scb.se)

Statistiken har producerats av SCB, som ansvarar för officiell statistik inom området.

ISSN 1654-3815 Serie Miljövärd. Utkom den 28 april 2016.  
URN:NBN:SE:SCB-2016-MI30SM1601\_pdf  
Tidigare publicering: Se avsnittet Fakta om statistiken.  
Utgivare av Statistiska meddelanden är Stefan Lundgren, SCB.

## Innehåll

<b>Statistiken med kommentarer</b>	<b>3</b>
Försäljningen av kväve ökade med 5 procent	3
Skörden av spannmål den största på 25 år	4
Kadmium i mineralgödseln beräknas totalt till 82 kg	4
Försäljningen av gödselmedel tillåtna i ekologisk odling	5
Den utnyttjade åkerarealen minskade med uppemot 31 000 hektar	5
<b>Tabeller</b>	<b>6</b>
Teckenförklaring	6
1. Försäljning av mineralgödsel till jord- och trädgårdsbruk åren 2008/09–2014/15, tusen ton kväve (N) <sup>1</sup>	7
2. Försäljning av mineralgödsel till jord- och trädgårdsbruk åren 2008/09–2014/15, tusen ton fosfor (P) <sup>1</sup>	8
3. Försäljning av mineralgödsel till jord- och trädgårdsbruk åren 2008/09–2014/15, tusen ton kalium (K) <sup>1</sup>	9
4. Försäljning av mineralgödsel till jord- och trädgårdsbruk åren 2008/09–2014/15, kväve (N) per hektar utnyttjad åkermark <sup>1</sup>	10
5. Försäljning av mineralgödsel till jord- och trädgårdsbruk åren 2008/09–2014/15, fosfor (P) per hektar utnyttjad åkermark <sup>1</sup>	11
6. Försäljning av mineralgödsel till jord- och trädgårdsbruk åren 2008/09–2014/15, kalium (K) per hektar utnyttjad åkermark <sup>1</sup>	12
7. Försäljning av mineralgödsel till jord- och trädgårdsbruk åren 2008/09–2014/15, tusen ton svavel (S) <sup>1</sup>	13
8. Försäljning av mineralgödsel till jord- och trädgårdsbruk åren 2008/09–2014/15, svavel (S) per hektar utnyttjad åkermark <sup>1</sup>	14
<b>Fakta om statistiken</b>	<b>15</b>
<b>Detta omfattar statistiken</b>	<b>15</b>
<b>Så görs statistiken</b>	<b>15</b>
Datainsamling och bearbetning	15
<b>Statistikens tillförlitlighet</b>	<b>16</b>
<b>Bra att veta</b>	<b>16</b>
Publicering	16
Annan statistik	17
<b>In English</b>	<b>18</b>
<b>Summary</b>	<b>18</b>
<b>List of tables</b>	<b>18</b>
<b>List of terms</b>	<b>19</b>

## Statistiken med kommentarer

Försäljningen av kväve, fosfor och kalium i mineralgödsel under gödselåret 2014/15, dvs. under perioden 1 juli 2014–30 juni 2015, redovisas i tabellerna 1 t.o.m. tabell 6. Uppgifter för svavel redovisas i tabellerna 7 och 8. Resultaten för de i tabellerna angivna länsgrupperna är säkrare än länsuppgifterna (se Statistiskens tillförlitlighet).

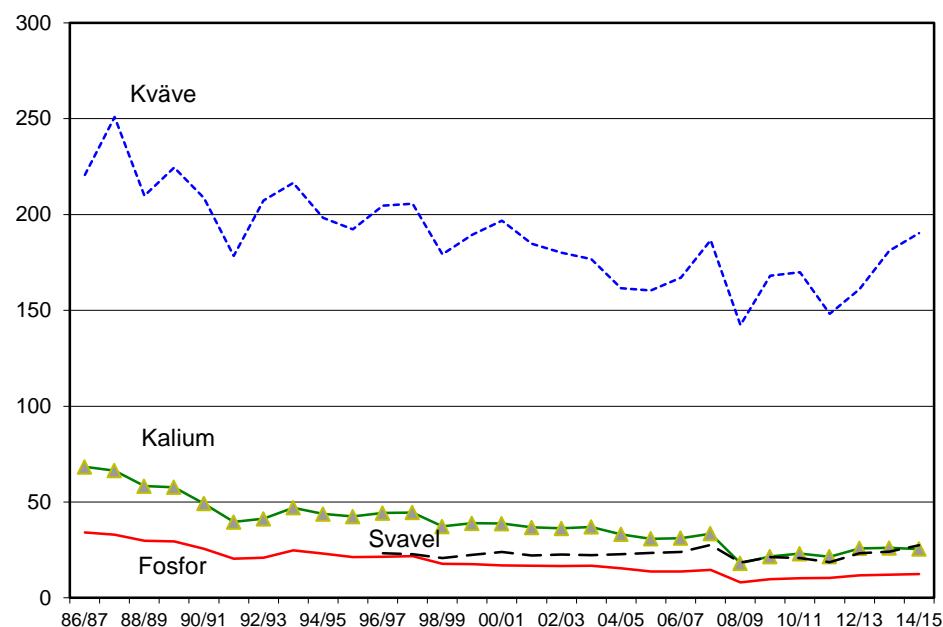
### Försäljningen av kväve ökade med 5 procent

Försäljningen av *kväve* i mineralgödsel uppgick gödselåret 2014/15 till 190 200 ton, en ökning med 9 100 ton (5 procent) jämfört med föregående år. Under 1970-talet var försäljningen av mineralgödselkväve som störst och uppgick då till omkring 225 000 ton kväve per år.

Försäljningen av mineralgödsel räknad som mängd näringsämne per hektar utnyttjad åkermark ökade för kväve med 5 kg till 79 kg per hektar jämfört med 2013/14. Den högsta försäljningen, uttryckt som mängd kväve per hektar utnyttjad åker, redovisas för Skåne län.

### Försäljning av kväve, fosfor, kalium och svavel i mineralgödsel åren 1986/87–2014/15

Tusen ton



Försäljningen av *fosfor* i mineralgödsel, har visat en neråtgående trend sedan början av 1980-talet och fram t.o.m. gödselåret 2008/09. Försäljningen har sedan ökat något och för 2014/15 uppgick försäljningen till 12 500 ton. Försäljningen redovisas per hektar utnyttjad åkermark uppgick till 5,2 kg per hektar.

Försäljningen av *kalium* i mineralgödsel uppgick för gödselåret 2014/15 till 25 500 ton eller 10,5 kg redovisat per hektar utnyttjad åkermark. Gödselmedel tillåtna i ekologisk odling ingår inte utan redovisas istället i Tablå A. Dessa kan även säljas för användning i konventionell odling och för vissa gödselmedel, t.ex. kalimagnesia, kan detta vara vanligt.

Försäljningen av *svavel* uppgick 2014/15 till 27 500 ton, en ökning med 3 300 ton (14 procent) jämfört med föregående år. Försäljningen redovisat per hektar utnyttjad åkermark var 11,4 kg per hektar.

### Skörden av spannmål den största på 25 år

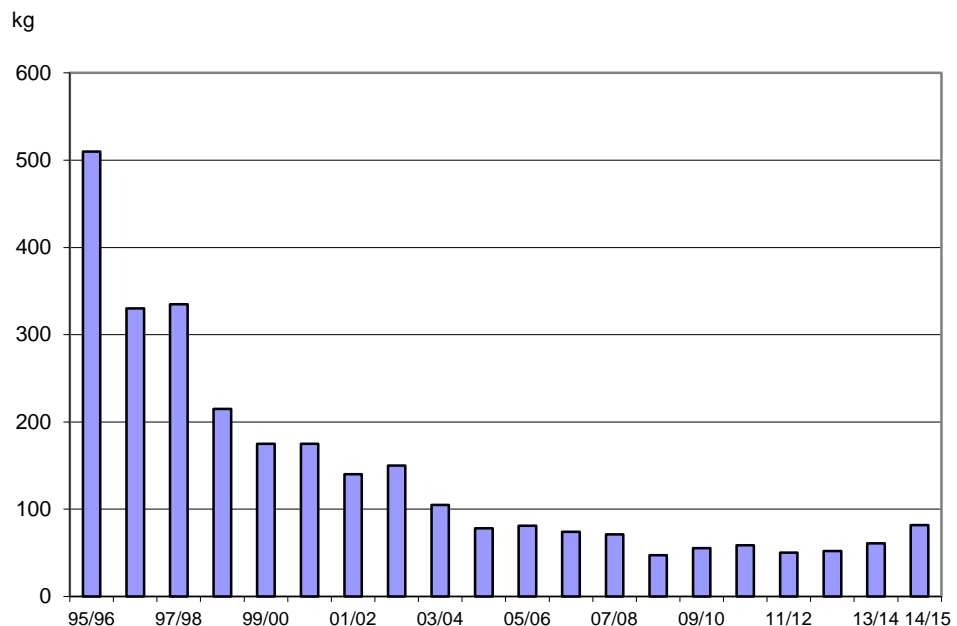
Priserna på gödselmedel gick upp under gödselåret, men föll under de sista månaderna tillbaka och vid gödselmedelsårets slut var priserna något lägre än vid årets inledning. För vegetabierna steg de genomsnittliga avräkningspriserna under året. Lägre kvävepris i kombination med ett högre produktpris höjer normalt den optimala kvävegivan för en gröda. Höstvetarealen som såddes under hösten 2014 var rekordstor. Detta gjorde att behovet av framför allt kväve ökade för att svara mot höstvetets större näringsbehov jämfört med t.ex. vårsådda grödor, och är en förklaring till den ökade försäljningen för gödselåret. Den största spannmålsskörden på 25 år bärgades och även raps- och rybsskörden var den största sedan 1990.

### Kadmium i mineralgödseln beräknas totalt till 82 kg

Kadmium ingår i råfosfat som används vid gödseltillverkningen. Tidigare stod fosforgödslingen för den största kadmiumtillförseln till åkermark. I början av 1970-talet, då kadmiumtillförseln via mineralgödsel var högst, tillfördes ca 3,3 gram per hektar och år. Kadmiumhalten i fosforgödselmedel var då ca 150 g per ton fosfor. Framst genom val av råvaror med låga kadmiumhalter har halterna i fosforgödseln successivt sjunkit. Idag är nedfall från luften den största tillförselkällan på de flesta av åkrarna. I undersökningen Odlingsåtgärder i jordbruket 2014 undersöktes hur stor mängd kalk som spreds på åkermark. För år 2014 beräknades den totala tillförseln av kadmium till åkermark via kalkningsmedel till ca 110 kg (MI 30 SM 1502).

Sedan 1994 är det förbjudet att sälja mineralgödsel med kadmiumhalter som överstiger 100 g per ton fosfor. Mellan 1994 och fram till utgången av 2009 utgick en skatt för varje gram kadmium som översteg 5 gram per ton fosfor. Mängden kadmium i försålda fosforgödselmedel redovisades första gången 1995/96 i denna SM-serie.

### Mängd kadmium i försåld fosforgödsel åren 1995/96-2014/15



Kadmiuminnehållet i fosforgödselmedel sålda under 2014/15 beräknas totalt till 82 kg, vilket innebär en ökning med 21 kg jämfört med föregående gödselår, jämfört med 1995/96 är det dock en minskning med 84 procent. Medelhalten av kadmium beräknas till 6,5 gram per ton fosfor, vilket är en ökning med 1,5 gram per ton fosfor jämfört med föregående gödselår. Ökningen av den totala mängden kadmium beror främst på att försäljningen av några gödselmedel med relativt högt fosforinnehåll ökade jämfört med 2013/14.

### Försäljningen av gödselmedel tillåtna i ekologisk odling

Via ordinarie handelskanaler för mineralgödsel förekommer även försäljning av gödselmedel som är tillåtna i ekologisk odling. Totala kvantiteter av försålda näringsämnen för gödselmedel tillåtna i ekologisk odling redovisades första gången för gödselår 2002/03 och då bara för kväve de första åren. I Tablå A redovisas totala kvantiteter av försåld kväve, fosfor och kalium för gödselmedel tillåtna i ekologisk odling för åren 2008/09–2014/15. I Tablå A ingår både oorganiska och organiska gödselmedel och dessa kvantiteter ingår inte i Tabell 1–8.

Gödselmedel tillåtna i ekologisk odling kan även säljas för användning i konventionell odling. För vissa gödselmedel, speciellt mineralgödselmedel som innehåller kalium och svavel, kan detta vara vanligt. Fördelningen mellan hur mycket som säljs för användning i ekologisk respektive konventionell odling kan inte kvantifieras. En orsak till en lägre försäljning av kalium och svavel för år 2012/13 var att några partier av kalimagnesia, med innehåll av kalium och svavel inte klassats som tillåtna i ekologisk odling, då detta inte kunde styrkas. Dessa kvantiteter ingår i resultatredovisningen istället i tabell 3, 6, 7 och 8 för detta år.

Försäljningen uppgick till 1 400 ton rent kväve, 400 ton fosfor och 3 000 ton kalium under 2014/15. Försäljningen av svavel uppgick till 2 100 ton.

Uppgifterna om gödselmedel tillåtna i ekologisk odling är insamlade från de företag som redovisat försäljning av mineralgödsel. Hur stor del av försäljningen från dessa företag motsvarar av den totala försäljningen av gödselmedel tillåtna i ekologisk odling är oklart. Uppgifterna får betraktas som osäkra.

**Tablå A. Försäljning av gödselmedel tillåtna i ekologisk odling 2008/09–2014/15<sup>1</sup>**

Gödselår	Kväve, ton	Fosfor, ton	Kalium, ton	Svavel, ton
2014/15	1 400	400	3 000	2 100
2013/14	1 300	400	3 100	2 100
2012/13	1 800	600	2 000	1 500
2011/12	1 900	800	3 000	1 900
2010/11	1 200	500	2 700	1 800
2009/10	1 200	600	2 300	1 600
2008/09	1 300	800	1 400	1 000

<sup>1)</sup> Uppgifterna insamlade via de företag som även redovisat försäljning av mineralgödsel.

### Den utnyttjade åkerarealen minskade med uppemot 31 000 hektar

Vid beräkningen av kvantitet per hektar utnyttjad åkermark har försäljningsuppgifterna dividerats med arealuppgifter för 2015 som hämtats från Jordbruksverkets Statistiska meddelande JO 10 SM 1601 (Jordbruksmarkens användning 2015, slutlig statistik). Utnyttjad åkermark har definierats som totala arealen åkermark minus arealen träda och ospecificerad åkermark.

Den totala arealen åkermark minskade med 6 500 hektar och arealen träda som inte odlas ökade med drygt 30 900 hektar. Arealen ospecificerad åkermark minskade med 100 hektar och den arealen återkom därmed i odling. Sammantaget ledde detta till att arealen utnyttjad åkermark minskade med 37 300 hektar mellan 2014 och 2015 och uppgick till 2 420 600 hektar för riket. Det motsvarar en minskning av den utnyttjade åkerarealen med 1,5 procent på riksnivå. Den utnyttjade åkerarealen minskade i samtliga län mellan år 2014 och 2015. Störst var minskningen i Skåne och Västra Götalands län, en minskning med 6 400 respektive med 5 100 hektar. I Uppsala, Södermanlands, Östergötlands, Kalmar, Värmlands och Västerbottens län var minskningen mellan 1 900 och 2 800 hektar i respektive län. Mellan 1 000 och 1 600 hektar i arealminskning redovisades för Jönköpings, Örebro, Västernorrlands respektive Norrbottens län. För övriga län understeg arealförändringen 1 000 hektar.

# Tabeller

---

## Teckenförklaring

Explanation of symbols

–	Noll	Zero
0	Mindre än 0,5	Less than 0.5
0,0	Mindre än 0,05	Less than 0.05
..	Uppgift inte tillgänglig eller för osäker för att anges	Data not available
.	Uppgift kan inte förekomma	Not applicable
*	Preliminär uppgift	Provisional figure

# 1. Försäljning av mineralgödsel till jord- och trädgårdsbruk åren 2008/09–2014/15, tusen ton kväve (N)<sup>1</sup>

1. Sales of fertilisers for agricultural and horticultural purposes in 2008/09–2014/15. Nitrogen (N) in thousands of tonnes

Riket, länsgrupper och län	Tusen ton kväve (N)						
	08/09	09/10	10/11	11/12	12/13	13/14	14/15
Hela riket	142,4	168,0	169,8	148,1	161,1	181,1	190,2
Län 10 och 12	39,9	52,7	53,8	44,3	54,8	55,6	57,2
Län 13 och 14	31,4	37,6	37,0	36,1	34,4	41,6	43,0
Län 06, 07 och 08	11,5	12,9	11,2	9,3	11,8	15,4	15,4
Län 05 och 09	17,8	19,8	21,8	18,1	19,7	23,7	24,2
Län 01, 03, 04, 18 och 19	31,7	34,0	35,1	29,6	30,8	33,4	37,1
Län 17, 20 och 21	6,1	7,0	7,0	7,2	5,9	7,9	8,5
Län 22, 23, 24 och 25	4,0	4,1	3,9	3,4	3,7	3,5	4,7
01 Stockholms	4,3	4,8	4,0	3,3	4,3	4,6	5,0
03 Uppsala	10,6	10,3	12,3	9,8	10,1	10,8	12,9
04 Södermanlands	5,8	7,3	7,6	6,2	6,0	6,8	7,5
05 Östergötlands	14,5	14,8	16,3	14,7	13,7	17,3	18,3
06 Jönköpings	2,8	3,4	3,1	2,7	3,4	3,8	3,5
07 Kronobergs	1,4	1,6	1,6	1,3	1,1	2,1	2,3
08 Kalmar	7,2	7,9	6,5	5,3	7,4	9,5	9,6
09 Gotlands	3,3	5,0	5,5	3,4	6,0	6,4	5,9
10 Blekinge	1,2	1,7	1,6	1,7	2,1	2,6	2,5
12 Skåne	38,7	51,1	52,2	42,5	52,7	53,1	54,7
13 Hallands	6,3	9,8	8,8	8,7	8,2	9,8	10,4
14 Västra Götalands	25,1	27,8	28,3	27,5	26,2	31,8	32,6
17 Värmlands	2,8	3,3	3,5	3,7	3,1	4,6	4,9
18 Örebro	5,4	5,9	5,9	6,1	6,1	6,5	7,1
19 Västmanlands	5,6	5,6	5,4	4,2	4,3	4,7	4,7
20 Dalarnas	2,4	2,8	3,0	2,8	1,8	2,1	2,2
21 Gävleborgs	0,9	0,9	0,6	0,7	1,0	1,2	1,4
22 Västernorrlands	0,6	0,5	0,4	0,5	0,7	0,8	0,9
23 Jämtlands	0,5	0,8	0,7	0,4	0,7	0,5	1,1
24 Västerbottens	2,2	2,0	2,1	2,0	1,4	1,3	1,7
25 Norrbottens	0,7	0,8	0,7	0,6	0,8	0,8	1,0

1) Vissa osäkerheter kan förekomma i uppgifter fördelade på enskilda län.

## 2. Försäljning av mineralgödsel till jord- och trädgårdsbruk åren 2008/09–2014/15, tusen ton fosfor (P)<sup>1</sup>

2. Sales of fertilisers for agricultural and horticultural purposes in 2008/09–2014/15. Phosphorus (P) in thousands of tonnes

Riket, länsgrupper och län	Tusen ton fosfor (P)						
	08/09	09/10	10/11	11/12	12/13	13/14	14/15
Hela riket	8,1	9,8	10,3	10,4	11,8	12,1	12,5
Län 10 och 12	2,1	2,9	3,1	2,9	3,6	3,8	3,6
Län 13 och 14	2,2	2,4	2,4	2,8	2,9	3,1	3,2
Län 06, 07 och 08	0,3	0,3	0,5	0,5	0,4	0,5	0,4
Län 05 och 09	0,9	1,0	1,1	1,2	1,3	1,4	1,4
Län 01, 03, 04, 18 och 19	1,9	2,4	2,3	2,2	3,0	2,5	2,9
Län 17, 20 och 21	0,4	0,6	0,6	0,5	0,5	0,6	0,7
Län 22, 23, 24 och 25	0,1	0,2	0,2	0,2	0,2	0,2	0,2
01 Stockholms	0,2	0,3	0,2	0,2	0,3	0,3	0,3
03 Uppsala	0,6	0,7	0,8	0,7	1,0	0,8	1,0
04 Södermanlands	0,3	0,4	0,4	0,4	0,5	0,4	0,5
05 Östergötlands	0,7	0,7	0,8	1,0	0,9	1,0	1,0
06 Jönköpings	0,1	0,1	0,2	0,1	0,1	0,1	0,1
07 Kronobergs	0,0	0,1	0,1	0,1	0,0	0,1	0,1
08 Kalmar	0,2	0,2	0,2	0,3	0,2	0,3	0,2
09 Gotlands	0,2	0,3	0,4	0,2	0,4	0,4	0,5
10 Blekinge	0,0	0,0	0,1	0,1	0,1	0,1	0,1
12 Skåne	2,1	2,8	3,0	2,8	3,5	3,7	3,5
13 Hallands	0,3	0,4	0,4	0,5	0,4	0,5	0,5
14 Västra Götalands	1,9	2,0	2,0	2,3	2,4	2,6	2,7
17 Värmlands	0,2	0,3	0,3	0,2	0,3	0,4	0,4
18 Örebro	0,4	0,6	0,6	0,6	0,8	0,7	0,7
19 Västmanlands	0,3	0,5	0,4	0,3	0,4	0,4	0,4
20 Dalarnas	0,2	0,3	0,3	0,3	0,2	0,2	0,2
21 Gävleborgs	0,0	0,1	0,1	0,0	0,1	0,1	0,1
22 Västernorrlands	0,0	0,0	0,0	0,0	0,0	0,0	0,0
23 Jämtlands	0,0	0,0	0,0	0,0	0,0	0,0	0,0
24 Västerbottens	0,1	0,1	0,1	0,1	0,1	0,0	0,1
25 Norrbottens	0,0	0,0	0,1	0,0	0,1	0,1	0,1

1) Vissa osäkerheter kan förekomma i uppgifter fördelade på enskilda län.



### 3. Försäljning av mineralgödsel till jord- och trädgårdsbruk åren 2008/09–2014/15, tusen ton kalium (K)<sup>1</sup>

3. Sales of fertilisers for agricultural and horticultural purposes in 2008/09–2014/15. Potassium (K) in thousands of tonnes

Riket, länsgrupper och län	Tusen ton kalium (K)						
	08/09	09/10	10/11	11/12	12/13	13/14	14/15
Hela riket	18,1	21,6	23,1	21,5	25,8	26,1	25,5
Län 10 och 12	6,7	8,2	9,1	7,1	10,3	10,1	9,4
Län 13 och 14	4,1	4,8	5,0	5,4	5,3	6,1	5,8
Län 06, 07 och 08	1,1	1,0	1,2	1,1	1,1	1,3	1,2
Län 05 och 09	1,9	2,2	2,5	2,3	2,9	2,8	2,7
Län 01, 03, 04, 18 och 19	3,0	3,4	3,4	4,0	4,2	3,7	3,9
Län 17, 20 och 21	1,0	1,4	1,5	1,1	1,4	1,6	1,8
Län 22, 23, 24 och 25	0,4	0,6	0,6	0,5	0,6	0,5	0,7
01 Stockholms	0,5	0,6	0,3	0,4	0,5	0,4	0,5
03 Uppsala	0,8	0,9	1,1	1,3	1,2	1,0	1,2
04 Södermanlands	0,4	0,5	0,6	0,7	0,7	0,6	0,6
05 Östergötlands	1,3	1,2	1,4	1,8	1,7	1,7	1,5
06 Jönköpings	0,4	0,4	0,5	0,3	0,4	0,4	0,3
07 Kronobergs	0,1	0,2	0,2	0,2	0,1	0,3	0,3
08 Kalmar	0,6	0,4	0,5	0,6	0,6	0,6	0,5
09 Gotlands	0,6	1,0	1,1	0,5	1,2	1,1	1,2
10 Blekinge	0,1	0,2	0,2	0,2	0,3	0,4	0,4
12 Skåne	6,5	8,0	8,8	6,9	10,0	9,7	9,0
13 Hallands	1,0	1,3	1,3	1,2	1,2	1,6	1,4
14 Västra Götalands	3,1	3,5	3,7	4,2	4,1	4,6	4,4
17 Värmlands	0,4	0,7	0,7	0,5	0,7	1,0	1,1
18 Örebro	0,7	0,9	0,9	1,0	1,2	1,0	1,2
19 Västmanlands	0,5	0,5	0,5	0,6	0,6	0,6	0,5
20 Dalarnas	0,4	0,6	0,6	0,5	0,5	0,4	0,4
21 Gävleborgs	0,1	0,2	0,1	0,1	0,2	0,2	0,2
22 Västernorrlands	0,1	0,1	0,1	0,1	0,1	0,1	0,1
23 Jämtlands	0,1	0,1	0,1	0,1	0,1	0,1	0,1
24 Västerbottens	0,2	0,2	0,3	0,3	0,2	0,2	0,3
25 Norrbottens	0,1	0,2	0,2	0,1	0,2	0,2	0,2

1) Vissa osäkerheter kan förekomma i uppgifter fördelade på enskilda län.

#### 4. Försäljning av mineralgödsel till jord- och trädgårdsbruk åren 2008/09–2014/15, kväve (N) per hektar utnyttjad åkermark<sup>1</sup>

4. Sales of fertilisers for agricultural and horticultural purposes in 2008/09–2014/15.  
Nitrogen (N) kg per hectare of utilised arable land

Riket, länsgrupper och län	kg kväve (N) per hektar						
	08/09	09/10	10/11	11/12	12/13	13/14	14/15
Hela riket	57	69	69	61	66	74	79
Län 10 och 12	84	112	114	94	117	119	124
Län 13 och 14	59	71	69	68	65	78	81
Län 06, 07 och 08	45	51	44	37	47	61	62
Län 05 och 09	64	72	79	66	72	86	88
Län 01, 03, 04, 18 och 19	60	66	68	57	60	64	72
Län 17, 20 och 21	28	32	32	33	27	36	40
Län 22, 23, 24 och 25	21	22	21	19	20	19	27
01 Stockholms	58	67	55	45	61	64	71
03 Uppsala	70	70	82	65	68	72	87
04 Södermanlands	50	65	67	55	53	59	66
05 Östergötlands	75	77	85	76	72	89	96
06 Jönköpings	32	39	36	32	39	44	41
07 Kronobergs	31	33	35	28	23	46	51
08 Kalmar	61	67	55	45	62	80	82
09 Gotlands	39	60	66	41	72	77	71
10 Blekinge	41	55	53	59	70	86	87
12 Skåne	87	116	118	97	120	121	126
13 Hallands	59	92	82	82	77	92	99
14 Västra Götalands	58	65	66	65	62	74	77
17 Värmlands	29	34	35	38	32	46	52
18 Örebro	55	63	61	64	64	67	75
19 Västmanlands	61	64	60	47	48	52	52
20 Dalarnas	42	50	54	51	33	37	40
21 Gävleborgs	13	14	9	11	16	19	22
22 Västernorrlands	12	11	7	10	15	17	20
23 Jämtlands	13	19	18	11	18	14	29
24 Västerbottens	34	31	32	31	23	20	28
25 Norrbottens	21	23	21	18	26	25	32

1) Vissa osäkerheter kan förekomma i uppgifter fördelade på enskilda län.

### 5. Försäljning av mineralgödsel till jord- och trädgårdsbruk åren 2008/09–2014/15, fosfor (P) per hektar utnyttjad åkermark<sup>1</sup>

5. Sales of fertilisers for agricultural and horticultural purposes in 2008/09–2014/15. Phosphorus (P) kg per hectare of utilised arable land

Riket, länsgrupper och län	kg fosfor (P) per hektar						
	08/09	09/10	10/11	11/12	12/13	13/14	14/15
Hela riket	3,3	4,0	4,2	4,2	4,8	4,9	5,2
Län 10 och 12	4,5	6,1	6,6	6,2	7,7	8,1	7,9
Län 13 och 14	4,0	4,5	4,5	5,3	5,4	5,8	6,1
Län 06, 07 och 08	1,4	1,3	1,8	2,1	1,5	2,0	1,7
Län 05 och 09	3,3	3,7	4,1	4,2	4,6	5,1	5,2
Län 01, 03, 04, 18 och 19	3,6	4,7	4,5	4,2	5,8	4,7	5,5
Län 17, 20 och 21	1,9	2,9	2,9	2,5	2,5	2,9	3,1
Län 22, 23, 24 och 25	0,8	1,0	1,0	1,2	1,0	0,9	1,2
01 Stockholms	3	4	2	3	4	4	4
03 Uppsala	4	5	5	4	7	5	6
04 Södermanlands	2	3	3	4	4	3	4
05 Östergötlands	4	4	4	5	4	5	5
06 Jönköpings	1	1	2	2	1	1	1
07 Kronobergs	1	1	1	2	1	2	2
08 Kalmar	2	1	2	3	2	2	2
09 Gotlands	3	4	4	2	5	5	5
10 Blekinge	1	1	2	3	2	4	4
12 Skåne	5	6	7	6	8	8	8
13 Hallands	3	4	3	5	4	5	5
14 Västra Götalands	4	5	5	5	6	6	6
17 Värmlands	2	3	3	2	3	4	4
18 Örebro	5	6	6	6	8	7	8
19 Västmanlands	4	5	4	4	5	5	4
20 Dalarnas	3	5	5	5	4	4	3
21 Gävleborgs	1	1	1	1	1	1	2
22 Västernorrlands	0	0	0	1	1	1	1
23 Jämtlands	1	1	1	1	1	1	1
24 Västerbottens	1	1	2	2	1	1	1
25 Norrbottens	1	1	2	1	2	2	2

1) Vissa osäkerheter kan förekomma i uppgifter fördelade på enskilda län.

## 6. Försäljning av mineralgödsel till jord- och trädgårdsbruk åren 2008/09–2014/15, kalium (K) per hektar utnyttjad åkermark<sup>1</sup>

6. Sales of fertilisers for agricultural and horticultural purposes in 2008/09–2014/15. Potassium (K) kg per hectare of utilised arable land

Riket, länsgrupper och län	kg kalium (K) per hektar						
	08/09	09/10	10/11	11/12	12/13	13/14	14/15
Hela riket	7,3	8,8	9,4	8,8	10,6	10,6	10,5
Län 10 och 12	14,1	17,3	19,2	15,1	22,0	21,6	20,4
Län 13 och 14	7,6	9,1	9,3	10,2	10,0	11,5	11,0
Län 06, 07 och 08	4,5	4,0	4,7	4,5	4,2	5,1	4,7
Län 05 och 09	6,7	7,9	9,0	8,2	10,6	10,0	9,8
Län 01, 03, 04, 18 och 19	5,6	6,7	6,5	7,6	8,1	7,0	7,6
Län 17, 20 och 21	4,3	6,5	6,7	5,2	6,5	7,4	8,4
Län 22, 23, 24 och 25	2,1	3,1	3,3	2,8	3,2	2,7	3,9
01 Stockholms	7	9	4	6	7	6	7
03 Uppsala	5	6	7	9	8	7	8
04 Södermanlands	4	5	5	6	6	5	5
05 Östergötlands	7	6	7	9	9	9	8
06 Jönköpings	4	5	5	4	5	5	4
07 Kronobergs	3	4	4	4	2	6	7
08 Kalmar	5	3	5	5	5	5	4
09 Gotlands	7	12	13	6	14	13	15
10 Blekinge	5	6	7	8	11	13	13
12 Skåne	15	18	20	16	23	22	21
13 Hallands	10	12	12	12	11	15	13
14 Västra Götalands	7	8	9	10	10	11	10
17 Värmlands	4	7	7	5	8	10	12
18 Örebro	8	9	10	10	12	10	12
19 Västmanlands	5	6	5	6	6	7	5
20 Dalarnas	7	10	11	9	8	8	8
21 Gävleborgs	2	3	2	1	3	3	4
22 Västernorrlands	1	1	1	1	2	2	3
23 Jämtlands	1	2	1	1	2	2	3
24 Västerbottens	3	4	5	5	3	3	4
25 Norrbottens	3	5	5	3	6	5	6

1) Vissa osäkerheter kan förekomma i uppgifter fördelade på enskilda län.

## 7. Försäljning av mineralgödsel till jord- och trädgårdsbruk åren 2008/09–2014/15, tusen ton svavel (S)<sup>1</sup>

7. Sales of fertilisers for agricultural and horticultural purposes in 2008/09–2014/15. Sulphur (S) in thousands of tonnes

Riket, länsgrupper och län	Tusen ton svavel (S)						
	08/09	09/10	10/11	11/12	12/13	13/14	14/15
Hela riket	18,5	21,3	20,7	18,6	23,2	24,2	27,5
Län 10 och 12	5,1	6,5	6,5	5,6	8,2	7,7	8,5
Län 13 och 14	4,4	5,1	4,6	4,4	4,7	5,4	6,1
Län 06, 07 och 08	1,1	1,3	1,1	1,1	1,5	1,8	2,1
Län 05 och 09	2,5	2,8	2,9	2,3	3,1	3,3	3,5
Län 01, 03, 04, 18 och 19	3,8	4,2	4,1	3,7	4,1	4,4	5,4
Län 17, 20 och 21	0,9	1,0	1,0	0,9	0,9	1,1	1,3
Län 22, 23, 24 och 25	0,6	0,5	0,6	0,5	0,6	0,5	0,7
01 Stockholms	0,6	0,6	0,5	0,4	0,6	0,6	0,7
03 Uppsala	1,2	1,2	1,5	1,2	1,3	1,4	1,8
04 Södermanlands	0,7	0,9	0,8	0,8	0,8	0,9	1,1
05 Östergötlands	2,1	2,0	2,1	1,9	2,1	2,3	2,6
06 Jönköpings	0,3	0,3	0,3	0,3	0,4	0,4	0,4
07 Kronobergs	0,1	0,1	0,1	0,1	0,1	0,3	0,4
08 Kalmar	0,7	0,8	0,7	0,6	1,0	1,1	1,3
09 Gotlands	0,4	0,7	0,8	0,4	1,0	1,0	1,0
10 Blekinge	0,1	0,2	0,2	0,2	0,3	0,4	0,4
12 Skåne	4,9	6,3	6,3	5,4	7,9	7,4	8,1
13 Hallands	0,8	1,2	1,0	1,0	1,1	1,2	1,3
14 Västra Götalands	3,6	3,8	3,5	3,4	3,6	4,2	4,8
17 Värmlands	0,4	0,5	0,5	0,5	0,4	0,6	0,7
18 Örebro	0,7	0,8	0,7	0,8	0,9	0,9	1,1
19 Västmanlands	0,6	0,6	0,6	0,5	0,5	0,6	0,7
20 Dalarnas	0,4	0,4	0,4	0,4	0,3	0,3	0,3
21 Gävleborgs	0,1	0,1	0,1	0,1	0,1	0,2	0,2
22 Västernorrlands	0,1	0,1	0,1	0,1	0,1	0,1	0,1
23 Jämtlands	0,1	0,1	0,1	0,1	0,1	0,1	0,2
24 Västerbottens	0,3	0,2	0,3	0,3	0,2	0,2	0,3
25 Norrbottens	0,1	0,1	0,1	0,1	0,2	0,1	0,2

1) Vissa osäkerheter kan förekomma i uppgifter fördelade på enskilda län.

### 8. Försäljning av mineralgödsel till jord- och trädgårdsbruk åren 2008/09–2014/15, svavel (S) per hektar utnyttjad åkermark<sup>1</sup>

8. Sales of fertilisers for agricultural and horticultural purposes in 2008/09–2014/15. Sulphur (S) kg per hectare of utilised arable land

Riket, länsgrupper och län	kg svavel (S) per hektar						
	08/09	09/10	10/11	11/12	12/13	13/14	14/15
Hela riket	7,4	8,7	8,4	7,6	9,5	9,9	11,4
Län 10 och 12	10,7	13,7	13,8	12,0	17,5	16,5	18,4
Län 13 och 14	8,3	9,5	8,6	8,4	8,9	10,1	11,5
Län 06, 07 och 08	4,4	4,9	4,5	4,3	6,1	7,3	8,3
Län 05 och 09	9,1	10,1	10,5	8,4	11,4	12,0	12,8
Län 01, 03, 04, 18 och 19	7,1	8,1	7,9	7,2	8,0	8,3	10,3
Län 17, 20 och 21	4,1	4,8	4,5	4,3	4,0	5,0	5,9
Län 22, 23, 24 och 25	3,2	2,8	3,0	2,5	3,3	2,8	4,0
01 Stockholms	8	9	7	6	8	8	10
03 Uppsala	8	8	10	8	9	9	12
04 Södermanlands	6	8	7	7	7	7	9
05 Östergötlands	11	11	11	10	11	12	13
06 Jönköpings	3	4	4	4	4	5	5
07 Kronobergs	2	3	3	3	3	6	8
08 Kalmar	6	7	6	5	8	9	11
09 Gotlands	5	9	9	5	12	12	12
10 Blekinge	5	6	5	7	11	12	13
12 Skåne	11	14	14	12	18	17	19
13 Hallands	7	11	10	10	11	12	13
14 Västra Götalands	8	9	8	8	8	10	11
17 Värmlands	4	5	5	5	4	6	8
18 Örebro	7	8	7	8	9	9	11
19 Västmanlands	6	7	7	6	6	7	7
20 Dalarnas	6	7	8	7	6	6	6
21 Gävleborgs	2	2	1	1	2	2	3
22 Västernorrlands	2	2	1	1	2	3	3
23 Jämtlands	2	3	3	1	3	2	4
24 Västerbottens	5	3	5	4	3	3	4
25 Norrbottens	3	3	3	2	5	4	5

1) Vissa osäkerheter kan förekomma i uppgifter fördelade på enskilda län.

## Fakta om statistiken

---

### Detta omfattar statistiken

I tabellerna 1–3 redovisas totala mängder av växtnäringsämnen kväve (N), fosfor (P) respektive kalium (K) i försålda mineralgödselmedel. I tabellerna 4–6 redovisas mängderna kväve, fosfor respektive kalium beräknade per hektar utnyttjad åkermark. Redovisning ges för län, länsgrupper och hela riket och avser gödselår. Motsvarande uppgifter för svavel (S) redovisas i tabell 7 och 8. Innehåll av tungmetallen kadmium (Cd) i fosforgödselmedel beräknas på riksnivå och redovisas i avsnittet ”Statistiken med kommentarer”. Endast produkter avsedda för yrkesmässigt jordbruks- och trädgårdsbruksändamål ingår. Uppgifter om försäljning av gödselmedel avsedda för användning i skog ingår inte. Vidare har specialgödselmedel för golfbanor och gödselmedel avsedda för användning i hemträdgårdar exkluderats liksom organiska gödselmedel.

Totalkvantiteter av försåld kväve, fosfor, kalium och svavel i gödselmedel som är tillåtna för ekologisk odling redovisas på riksnivå i tablå A. I Tablå A ingår både oorganiska och organiska gödselmedel och dessa kvantiteter ingår inte i Tabell 1–8. Uppgifter om gödselmedel tillåtna i ekologisk odling är inhämtade från samma företag som lämnat uppgifter om mineralgödsel. I vilken utsträckning dessa handelskanaler omfattar all försäljning av gödselmedel tillåtna i ekologisk odling är oklart. Uppgifterna får därför betraktas som osäkra. Gödselmedel tillåtna i ekologisk odling kan även säljas för användning i konventionell odling och för vissa gödselmedel, t.ex. kalimagnesia, kan detta vara vanligt förekommande. Fördelningen mellan hur mycket som säljs för användning i ekologisk respektive konventionell odling kan inte kvantifieras.

Jordbruksverket publicerar varje år uppgifter om försäljningen av olika mineralgödselmedel på riksnivå baserat på samma dataunderlag. Uppgifterna redovisas där som ton vara per produkt/produktgrupp.

### Så görs statistiken

#### **Datainsamling och bearbetning**

##### **Uppgiftslämnare**

Försäljning av mineralgödselmedel till jord- och trädgårdsbruk är en totalundersökning. Uppgiftslämnare till statistiken är tillverkare, importörer och/eller försäljare av mineralgödselmedel. I undersökningen har uppgifter från ett tjugotal företag ingått. Marknaden domineras av ett fåtal företag som svarar för över 95 procent av försäljningen.

##### **Redovisningsår**

Resultaten i denna rapport avser gödselåret 2014/15 och sammanfaller med branschens verksamhetsår 1 juli–30 juni. Härigenom underlättas uppgiftsinsamlingen och statistikens kvalitet förbättras. Även den statistik över gödselmedelförsäljningen (redovisad som ton vara per produkt/produktgrupp) som Jordbruksverket publicerar avser perioden 1 juli–30 juni.

##### **Uppgifter**

Uppgiftsinsamlingen om mineralgödselmedelförsäljningen till jord- och trädgårdsbruket sker samordnat mellan SCB och Jordbruksverket. Uppgifterna inhämtades via Excel-blankett. För de uppgiftslämnare som så önskade fanns möjlighet att lämna uppgifter elektroniskt i annat format.

Uppgifter om försålda mängder av olika mineralgödselmedel under gödselåret 2014/15 (1 juli 2014 – 30 juni 2015) insamlades. Uppgifterna lämnades på produktnivå, t.ex. kalksalpeter N 15,5, kalisalt K 50, NPK 21-3-10. Växtnäringsinnehåll i procent samt genomsnittlig kadmiumhalt (g/ton fosfor) ska specificeras.

Försålda kvantiteter fördelades på län. Endast produkter avsedda för yrkesmässigt jord- och trädgårdsbruksändamål ska redovisas.

### **Insamling och granskning**

Uppgifterna samlades in under perioden november 2015–april 2016. Olika typer av kontroller har gjorts bl.a. för att undvika att leveranser redovisas dubbelt.

Där uppgift om växtnäringsinnehåll i form av kväve, fosfor, kalium och svavel saknades kompletterades lämnade kvantitetsuppgifter med uppgifter från publicerade innehållsdeklarationer för enskilda gödselmedel.

För mindre kvantiteter där uppgift om fosforgödselmedlens innehåll av tungmetallen kadmium saknades har värdet 6 gram per ton fosfor använts för främst flytande produkter och för fasta produkter med högre fosforinnehåll har 30 g per ton fosfor använts.

Eftersom enstaka uppgiftslämnare inte har kunnat regionalisera sin försäljning har approximationer fått göras för att erhålla läns- och länsgruppskattningar. Kvantiteterna har då fördelats efter hur den totala kvantiteten försåld mineralgödsel föregående år fördelade sig procentuellt per län.

### **Beräkningar**

Utifrån de lämnade uppgifterna för enskilda gödselmedel har mängden ren växtnäring i form av kväve, fosfor, kalium och svavel beräknats för län, länsgrupper och riket.

Fosforgödselmedlens innehåll av tungmetallen kadmium har också beräknats, dock endast på riksnivå.

Vid beräkningen av kvantitet per hektar åkermark har försäljningsuppgifterna dividerats med arealen utnyttjad åkermark för 2015 beräknat utifrån uppgifter från Jordbruksverket JO 10 SM 1601 (Jordbruksmarkens användning 2015, slutlig statistik). Utnyttjad åkermark har definierats som summa åkermark exklusive träda och ospecificerad åkermark.

## **Statistikens tillförlitlighet**

Det finns flera faktorer som påverkar resultatens kvalitet. Den verkliga förbrukningen inom jord- och trädgårdsbruket under ett visst år bestäms både av inköpen och av eventuella lagerförändringar på enskilda gårdar och i olika handelsled. De uppgifter som publiceras i detta SM måste därför ses som en approximation av användningen under gödselåret 2014/15.

Vid beräkningen av kvantitet per hektar utnyttjad åkermark har försäljningsuppgifterna dividerats med arealen utnyttjad åker enligt arealuppgifter för 2015. Då görs antagandet att ingen gödsling sker till träda eller till ospecificerad åkermark och att hela den utnyttjade åkerarealen gödslats med mineralgödsel.

Uppgiftslämnarnas fördelning av sålda kvantiteter på olika regioner kan vara osäkra. I vissa fall fraktas mineralgödseln först till en större terminal och vidarebefordras sedan till återförsäljare inom flera län. Resultaten för de i tabellerna angivna länsgrupperna är därför säkrare än länsuppgifterna.

## **Bra att veta**

### **Publicering**

I denna rapport redovisas försäljning av mineralgödsel i form av kväve, fosfor, kalium och svavel för län, länsgrupper och för hela riket. Resultaten sprids i serien Statistiska meddelanden, MI (tidigare Na) 30 SM. Motsvarande uppgifter för tidigare år har publicerats i samma serie.



På SCB:s webbplats kan man ladda ner hela publikationen som pdf. I statistikdatabasen på webbplatsen finns data från undersökningen fritt tillgängligt.

I Jordbruksstatistisk sammanställning (SCB och Jordbruksverket) samt i Hållbarhet i svenskt jordbruk 2012 (SCB, LRF, Jordbruksverket och Naturvårdsverket) finns sammanställningar av tidigare års resultat.

Äldre uppgifter om bl.a. mineralgödsel försäljningen finns publicerade i "Handelsgödsel, stallgödsel och kalk i jordbruket – långa tidsserier" (Na 30 SM 9503).

### **Annan statistik**

Vartannat år, senast 2013, intervjuar SCB ett urval av lantbrukare över hela landet om deras faktiska användning av mineral- och stallgödsel. Härigenom ges möjlighet till mer detaljerad redovisning av användningen bl.a. regionalt och för olika grödor. Resultat från 2012/13 års undersökning finns publicerade i SM-rapporten MI 30 SM 1402.

Näringsbalanser för svensk jordbruksmark och jordbrukssektor redovisas av SCB. I dessa beräkningar används bl.a. uppgifter från gödselundersökningarna. De senaste resultaten finns redovisade i SM-rapporten MI 40 SM 1501.

Uppgifter om utsläpp till luft av ammoniak från bl.a. jordbruket grundas på uppgifter från gödselundersökningarna. De senaste resultaten finns tillgängliga via SCB:s webbplats.

Jordbruksverket publicerar varje år uppgifter om försäljningen av olika mineralgödselmedel på riksnivå baserat på samma dataunderlag som i denna publikation. Uppgifterna redovisas där som ton vara per produkt/produktgrupp. Uppgifter för gödselåret 2013/14 finns redovisade i statistikrapport 2015:02.

Priser och index redovisas, bland annat för enkla gödselmedel, sammansatta gödselmedel och summa gödnings- och jordförbättringsmedel, i SM serie JO 49 "Prisindex och priser på livsmedelsområdet. Års- och månadsstatistik".

Skördestatistik för 2015 finns redovisade i JO 16 SM 1601 och avser slutlig statistik.

"Jordbruksmarkens användning 2015, slutliga uppgifter" redovisas i Statistiska meddelanden JO 10 SM 1601.

Försäljningen av kalk för jord- och trädgårdsbruk, sjöar, vattendrag och skog har redovisats av SCB, senast MI 30 SM 1303. Spridning av kalk till åkermark och tillförsel av kadmium via kalkning till åkermark har i år redovisats i Odlingssätgärder i jordbruket 2014 (MI 30 SM 1502).

Mer information om statistiken och dess kvalitet ges i "Beskrivning av statistiken". Denna beskrivning finns tillgänglig på SCB:s webbplats.

## In English

---

### Summary

Statistics Sweden produces statistics on sales of fertilisers for agricultural and horticultural purposes. The data are collected from manufacturers, importers and trading companies of fertilisers. The sales of nitrogen in mineral fertilisers in 2014/15 (July 2014–June 2015) was 9 100 tonnes (5 percent) higher than the year before and amounted to totally 190 200 tonnes. The sale of phosphorus amounted to totally 12 500 tonnes. For potassium, sales amounted to 25 500 tonnes. The fertilisers sold contained 27 500 tonnes of sulphur. The phosphorus fertilisers contained about 82 kg of cadmium or 6.5 g per tonne phosphorus.

The results can sometimes vary between years depending on stock changes at the farms, expected price changes or changes in taxes and charges. In such cases, the results do not reflect the actual use. Normally, high price levels for crop outputs increase the optimal nitrogen level. The winter wheat area sown in autumn 2014 reached record highs. Autumn sown crops have a higher need for fertiliser, especially nitrogen, than spring sown crops. This can explain the increase in sales for 2014/2015.

Farmer's fertiliser application rate varies according to soil type, season, variety, farm policy, etc. More detailed information on the use and handling of fertilisers, based on interviews with farmers, is published intermittently. Data for 2012/13 is published in the report "Use of fertilisers and animal manure in agriculture in 2012/13" (MI 30 SM 1402).

### List of tables

Explanation of symbols	6
1. Sales of fertilisers for agricultural and horticultural purposes in 2008/09–2014/15. Nitrogen (N) in thousands of tonnes	7
2. Sales of fertilisers for agricultural and horticultural purposes in 2008/09–2014/15. Phosphorus (P) in thousands of tonnes	8
3. Sales of fertilisers for agricultural and horticultural purposes in 2008/09–2014/15. Potassium (K) in thousands of tonnes	9
4. Sales of fertilisers for agricultural and horticultural purposes in 2008/09–2014/15. Nitrogen (N) kg per hectare of utilised arable land	10
5. Sales of fertilisers for agricultural and horticultural purposes in 2008/09–2014/15. Phosphorus (P) kg per hectare of utilised arable land	11
6. Sales of fertilisers for agricultural and horticultural purposes in 2008/09–2014/15. Potassium (K) kg per hectare of utilised arable land	12
7. Sales of fertilisers for agricultural and horticultural purposes in 2008/09–2014/15. Sulphur (S) in thousands of tonnes	13
8. Sales of fertilisers for agricultural and horticultural purposes in 2008/09–2014/15. Sulphur (S) kg per hectare of utilised arable land	14

## List of terms

fosfor	phosphorus
försäljning	sales
hela riket	whole of Sweden
Jordbruksverket	The Swedish Board of Agriculture
jord- och trädgårdsbruk	agriculture and horticulture
kadmium	cadmium
kalium	potassium
kväve	nitrogen
län	county
mineralgödsel	commercial fertilisers
svavel	sulphur
växtnäringsämne	plant nutrient