

Johan Lindberg och Charlotte Samuelsson  
Enheten för Befolkning och levnadsförhållanden

# Möte i användarrådet för välfärdsstatistik 28 oktober 2021

## Närvarande:

Per Molander, ordförande  
Gustaf Grapenfelt (ersätter Hanna Hultin), Försäkringskassan  
Hanna Hall, Konsumentverket  
Karin Halldén, Institutet för social forskning  
Linnea Källqvist, Finansdepartementet  
Henrik Lysell, Socialstyrelsen  
Nasser Nuru Mahmud, Folkhälsomyndigheten  
Håkan Nyman, Socialdepartementet  
Karl-Oskar Öhman (ersätter Anna Dahlberg), Myndigheten för  
delaktighet

## Från SCB

Marie Lidéus, enhetschef Befolkning och levnadsförhållanden  
Sara Frankl, sektionschef Samordning och tvärområden  
Thomas Helgeson, sektionschef Levnadsförhållanden och demokrati  
Marie Hollertz, sektionschef Hushållens ekonomi

Karin Olin, punkt 4  
Lovisa Sköld, punkt 5

Johan Lindberg, BL/HEK, sekreterare  
Charlotte Samuelsson, BL/LD, sekreterare

## Frånvarande:

Jesper Roine, Handelshögskolan

## 1. Mötet öppnas och godkännande av dagordning

*Per Molander*

Ordföranden hälsade alla välkomna till det digitala mötet. Inga synpunkter på dagordningen.

## 2. Presentationsrunda

*Samtliga ledamöter*

Presentationsrunda med anledning av att tillfälliga ersättare deltar.

## 3. Information från SCB

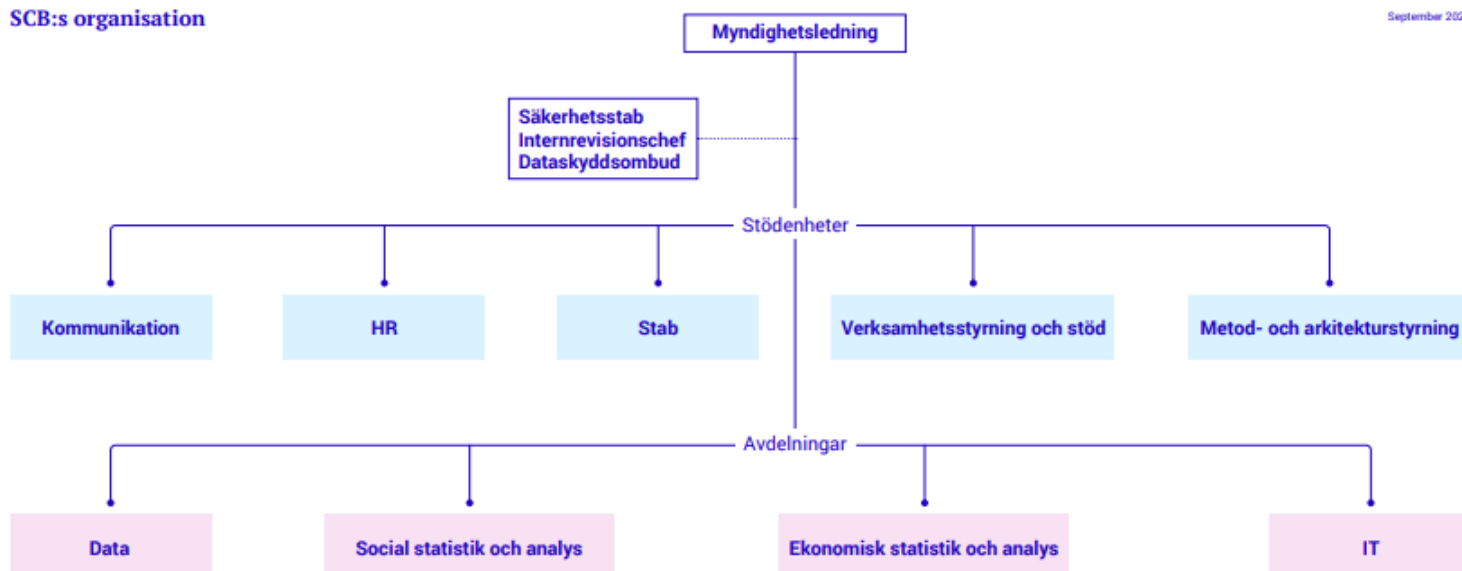
*Marie Lidéus, Enheten för befolkning och levnadsförhållanden*

### Ny organisation

Från och med den 1 september 2021 har SCB en ny organisation. Målet är bland annat en organisation som hanterar data som en strategisk resurs, har en tydlig fördelning av ansvar och mandat samt har en samlad arkitekturstyrning som skapar förutsättningar för ett statistiskt ledarskap. Mer information om den nya organisationen finns på SCB:s webbsida: <https://www.scb.se/om-scb/scbs-verksamhet/organisation/>

#### SCB:s organisation

September 2021



### Översyn av statistikområden

En översyn av de 115 statistikområden som listas i statistikförordningens bilaga har pågått sedan hösten 2018. Nu är det snart dags

att lämna över resultatet till regeringen i form av en hemställan med förslag till förändringar i statistikförordningens bilaga.

Arbetet har gjorts inom Målbilden för den officiella statistiken och målet, Aktuell och användbar statistik. Tanken är att statistikansvariga myndigheter (SAM) med föreslagna ändring ska få bättre förutsättningar att tillgodose samhällets informationsbehov med officiell statistik som är relevant, tillgänglig och tydlig.

Nuvarande benämningar och indelningar i statistikområden är inte alltid ändamålsenliga i förhållande till användarnas informationsbehov. Dessutom är nuvarande terminologi i många fall föråldrad eller missvisande. Därför har behov funnits av att uppdatera och förnya.

Kort sagt, innebär föreslagna förändring följande för statistikförordningens bilaga:

- antalet ämnesområden minskar från 23 till 22
- antalet statistikområden minskar från 115 till 102
- 6 helt nya statistikområden införs med nytt innehåll
- 19 av de nuvarande statistikområdena ändrar benämningar
- 20 nya statistikområden bildas eller ombildas till följd av sammanslagningar eller delningar av nuvarande statistikområden
- 13 SAM berörs direkt av ändringarna i statistikområdena.

Vad är nästa steg?

I ett nästa steg har SCB tagit fram ett utkast till hemställan med samtliga förslag från alla SAM som remissbehandlas fram till 10 september. Därefter tas hemställan upp på statistikchefsmötet i slutet på september som en slutlig beredning till mötet 21 oktober med Rådet för den officiella statistiken. Därefter väntas SCB:s gd ta beslut på hemställan, som skickas av SCB till regeringen. Förslagen föreslås träda i kraft 1/7 2022.

### **Ny publiceringspolicy**

Den 2 september beslutade gd om en ny publiceringspolicy för SCB. Den innebär bland annat att SCB kommer att tidigarelägga publiceringstidpunkten till 08.00 från tidpunkten som idag är 09.30. Detta kommer att träda i kraft 17 januari 2022.

### **Medias referenser till SCB har fördubblats**

SCB har jobbat sedan i november/december förra året med en grupp datajournalister på Newsworthy, som hjälper till med utskick av lokalvinklade, automatiserade pressmeddelanden om SCB:s statistik till landets lokala medier. Det innebär att alla får pressmeddelanden med nyheter skrivna utifrån just deras statistik.

## **Vi har en helt moderniserad arbetsmarknadsstatistik**

Ett arbete har genomförts tillsammans med Arbetsförmedlingen, Medlingsinstitutet och Arbetsmiljöverket med att ta fram en samlad och moderniserad arbetsmarknadsstatistik som beskriver den svenska arbetsmarknaden väl. Sedan i maj finns det en slutrapport med ett antal bilagor som visar på resultatet från arbetet och plan för fortsatt arbete. Allt material och information finns via länken.

[Utveckling av arbetsmarknadsstatistiken \(scb.se\)](https://www.scb.se/utveckling-av-arbetsmarknadsstatistiken)

## **Census**

EU-reglerad folk- och bostadsräkning, Census, vart tionde år.

Census 2011 var Sveriges första helt registerbaserade folk-och bostadsräkning.

Census 2021, mätdatum 31 december 2021. Delleverans 31 december 2022 och huvudleverans 31 mars 2024. Data lagras i respektive land men är tillgängligt via CensusHub på Eurostat: [CensusHub2 \(europa.eu\)](https://censushub2.europa.eu).

Kommer även att publicera några tabeller som officiell statistik i SSD.

## **ESOP – European Statistics on population**

Arbete pågår med en ny ramlag för befolkningsstatistik, migration och Census.

## **Statistikforum 11 november**

Årets tema för [Statistikforum](#) är statistiken i ett nationellt dataekosystem. Under tre temablock presenteras och diskuteras hur data kan hittas på nya sätt, upprätthålla hög kvalitet på en snabbare statistikproduktion och slutligen, hur kan vi få statistiken att nå fler och göra större skillnad.

Statistikforum, den årliga mötesplatsen för statistikintresserade i det offentliga tjänsten, bjuder i år in till digitalt deltagande för föredrag och diskussioner. Statistikforum är i år helt digital.

Sista anmälningdag är 8 november.

## **Kommentarer och synpunkter från ledamöterna**

Håkan Nyman: Efterfrågar detaljerat organisationsschema.

Svar SCB: Ett detaljerat schema skickades ut tillsammans med presentationerna direkt efter mötet.

Vad innebär dataekosystem?

Svar SCB: I stora drag innebär det samordning med avseende på datalager, strukturer, terminologi etc.

Nasser Nuru Mahmud: Har det genomförts några ytterligare förändringar utöver omorganisation, exempelvis policyförändringar rörande uppdrag?

Svar SCB: Nej, inga förändringar just nu avseende uppdragspolicy eller dylikt. Troligtvis rör sig det sig snarast om resursbrist inom vissa verksamheter, vilket kan påverka möjligheten att ta på sig vissa uppdrag.

Per Molander: Hur ser ni på att jämförbarheten över tid påverkas i tidsanvändningsundersökningen? Hur har resonemanget internt på SCB gått rörande detta?

Svar SCB: En förändring har varit nödvändig då det är en krävande undersökning att svara på, vilket i sin tur påverkar inflödet. Den nuvarande undersökningen har mer upplägget av enkätfrågor, medan tidigare undersökningar bestått av en dagbok. Jämförbarheten kommer säkerligen att se olika ut för olika typer av frågor.

#### **4. Offentliga välfärdstjänster i FASIT**

*Karin Olin, Sektionen för hushållens ekonomi*

Välfärden för en individ påverkas inte bara av den disponibla inkomsten och utgift för boende. Konsumtionen av offentliga tjänster är också en viktig del. Detta tar man inte hänsyn till vid fördelningsanalyser av disponibla inkomster, dock omfördelar subventionerna av offentliga välfärdstjänster stora belopp över livet, mellan inkomstgrupper och från friska till sjuka.

Utökad individuell disponibel inkomst = disponibel inkomst + välfärdstjänster.

Kostnaderna hämtas från den offentliga förvaltningens utgifter för konsumtion och är indelade efter COFOG (internationell gruppering av offentliga sektorns utgifter efter deras funktion eller ändamål).

De fyra områden som ingår i FASIT är:

- Hälsa- och sjukvård
- Fritidsverksamhet och kultur
- Utbildning
- Socialt skydd

Fördelning av kostnaderna görs dels efter individens faktiska konsumtion, där det finns kännedom, dels schablonmässigt efter bland annat ålder och kön.

När välfärdstjänster inkluderas i beräkningen av ekonomisk standard ökar denna för samtliga hushållstyper. Störst är ökningen för ensamstående med mer än 1 barn samt ensamstående äldre. Välfärdstjänsterna har även en utjämnande effekt, där Gini-koefficienten minskar för samtliga hushållstyper utom just de ensamstående äldre, där nyttjandet av framför allt äldreomsorg är ojämnt fördelat.

### **Kommentarer och synpunkter från ledamöterna**

Per Molander: Efterlyser någon nyare publikation som belyser välfärdstjänster.

Svar SCB: Nej, inget aktuellt just nu. Finns dokumentation som tas fram årligen, men ingen publikation av analyskaraktär.

Av intresse att belysa en utökad disponibel inkomst, inklusive välfärdstjänster, vid internationella jämförelser då länders skattesystem omfördelar inkomster i olika utsträckning.

Hur ser samarbetet ut med internationella aktörer, såsom Eurostat och OECD?

Svar SCB: Inget samarbete för tillfället, har dock funnits tidigare.

Att ta del av sjukvård el. dylikt är egentligen ingen positiv upplevelse, men den utökade inkomsten ökar då detta konsumeras.

Svar SCB: Med den schablonmässiga fördelningen, konsumtionsmönster efter ålder, kön och region, som vi gör för dessa områden får alla ta del av subventionerna. Det kan ses som en försäkringsansats där möjligheten finns för alla att ta del av välfärdstjänster vid behov. Hade vi haft en individuell fördelning skulle sjuka personer fått en mycket hög utökad disponibel inkomst.

Olika individer värderar tjänsterna olika mycket, finns det något sätt att fånga upp detta?

Svar SCB: Inget arbete som pågår och svårt att mäta på ett bra sätt.

Linnea Källqvist: Efterfrågar definitionen av slutna sjukhusvård och öppen sjukvård.

Svar SCB: Dokumentationen kan kompletteras med detta.

## **5. Användarkartläggning Hushållens utgifter**

*Lovisa Sköld, Sektionen för hushållens ekonomi*

SCB kommer att genomföra en användarkartläggning avseende undersökningen Hushållens utgifter (HUT), med start från och med nu.

Kartläggningens initiala skede handlar om att hitta kontaktpersoner, därefter kommer SCB att bjuda in till möten med användarna.

Användarkartläggningen kommer att omfatta följande frågor eller aspekter:

- Vilka är användarna?
- Vilka behov finns?
- Värdering av och prioritering mellan behov
- Ge feedback till dem som deltar i användarkartläggningen

Resultaten av användarkartläggningen ska redovisas senast 31 mars 2022.

Ledamöterna blev uppmanade att kontakta antingen Lovisa Sköld eller Marcus Vingren på SCB om de är intresserade av att delta i kartläggningen och/eller att vidarebefordra kontaktuppgifter till intresserade kollegor.

### **Bakgrund**

Statistik baserad på undersökningen Hushållens utgifter (HUT) visar utgifter för olika hushållsgrupper och hur utgifterna fördelas mellan olika varor och tjänster, uppgifter som behöver fångas via direktinsamling. Den senaste statistiken samlades in 2012.

Med syfte att minska uppgiftslämnarbördan har SCB tagit fram en ny design för HUT, som bl.a. innebär att HUT delas upp i tre insamlingar och samordnas med undersökningen om hushållens boendeutgifter (BUT).

Utgifterna har delats in i tre olika områden och insamlingar och ett hushåll rapporterar sina utgifter inom ett av följande områden:

- BUT – boendeutgifter: bostaden/boendet, möbler, vitvaror, hushållstjänster, telefoni, surf mm.  
*Insamlingsmetod: Webbenkät alternativt telefonintervju.*
- LUT – livsmedelsutgifter m.m.: livsmedel, dryck, kläder, skor, tobak, restaurangbesök, renhållningsprodukter, personlig hygien, hälsa.  
*Insamlingsmetod: Webbenkät, postenkät alternativt telefonintervju.*
- DUT – diverseutgifter: främst utgifter som är kopplade till transport, post, resor, och fritid.  
*Insamlingsmetod: Webbenkät, postenkät alternativt telefonintervju.*

Samtliga tre insamlingar används för att ta fram statistiken över hushållens utgifter.

### **Kommentarer och synpunkter från ledamöterna**

Per Molander: Hur ser det ut med statistik på branschnivå?

Svar SCB: SCB har redan bra täckning om försäljning på detaljerad nivå inom livsmedelsområdet. Inom ramen för ett pågående projekt som syftar till att förbättra underlagen om hushållens konsumtionsutgifter i nationalräkenskaperna och KPI, förbättras underlagen även från andra branscher som har handel i butik (och på nätet). Dessa uppgifter kommer dock inte att kunna redovisas på hushållstyp.

## **6. Externa ledamöter om statistikbehov, synpunkter, frågor**

Linnea Källqvist: Har rapporten avseende kapitalinkomster publicerats?

Svar SCB: Nej, publiceringen sker troligtvis under november.

Hanna Hall: Kommentar om att SCB:s korta analyser är bra. Fråga om hur SCB arbetar med den här typen av analyser.

Svar SCB: Kanske kan vara en punkt för ett framtida användarråd att berätta lite om analysarbetet, och hur urvalet av artiklar går till.

Hanna Hall: Hur har arbetet med att använda funktionen Mina meddelanden vid utskick fungerat?

Svar SCB: SCB har under 2021 gjort utskick till urvalspersoner via digitala brevlådor (Mina Meddelanden). SCB har under 2021 bl.a. använt så kallade digitala utskick till urvalspersoner i undersökningen Befolkningens it-användning (BITA) och i Undersökningarna av levnadsförhållanden (ULF). De urvalspersoner som har digital brevlåda får digitala utskick av t.ex. missivbrev, medan de som saknar digital brevlåda får motsvarande brev via posten. Det har fungerat bra och vi kommer att fortsätta att använda digitala utskick.