

## Jordbrukarhushållens inkomster 2018

Incomes of agricultural households 2018

### I korta drag

#### Jordbrukarhushållens totala inkomster för heltidsjordbruk minskade under 2018

För heltidsjordbruk minskade den genomsnittliga hushållsinkomsten år 2018 med 15 800 kr (- 4 %) till 417 100 kr. Inkomster var under 2018 störst vid jordbrukarföretag med arealer över 200 ha samt för driftsinriktningen trädgårdsväxter.

För samtliga jordbrukarhushåll var den genomsnittliga hushållsinkomsten 399 300 kr. Jämfört med 2017 innebär det en ökning med 3 800 kr (+ 1 %). Den genomsnittliga inkomsten för samtliga jordbrukarhushåll var störst hos jordbrukarhushåll med stora arealer och i driftsinriktningen mjölkkor.

**Tablå A. Hushållsinkomst efter transfereringar 2017-2018. Kronor per hushåll.**

	Heltidsjordbruk <sup>1)</sup>		Samtliga <sup>1)</sup>	
	2017	2018	2017	2018
<b>Hushållsinkomster efter transfereringar</b>				
<b>Hela riket</b>	432 900	417 100	395 500	399 300
<b>Åker, hektar</b>				
50,1-100,0	411 400	406 400	408 900	405 700
100,1-200,0	462 900	442 300	461 600	441 000
200,1-	530 000	469 400	530 100	469 400
<b>Driftsinriktning</b>				
Jordbruksväxter	465 200	452 100	400 300	406 300
Trädgårdsväxter	441 300	453 600	402 700	402 700
Jordbruks- och trädgårdsväxter	432 800	425 800	407 800	407 800
Mjölkkor	451 100	413 200	450 400	412 100
Andra lantbruksdjur	474 000	420 300	411 400	400 800

1) Hushåll som driver jordbruksföretaget i aktieföretagsform ingår inte.



Malin Sandberg, 036 – 15 59 45  
statistik@jordbruksverket.se

Statistiken har producerats av Statens Jordbruksverk, som ansvarar för officiell statistik inom området.

ISSN 1654-420X Serie JO – Jordbruk, skogsbruk och fiske. Utkom den 4 juni 2020.  
Tidigare publicering: Se avsnittet Fakta om statistiken.  
Utgivare av Statistiska meddelanden är Joakim Stymne, SCB.



## Innehåll

<b>Statistiken med kommentarer</b>	<b>5</b>
Hushållsinkomster före och efter transfereringar	5
Hushållsinkomster efter transfereringar för olika jordbrukarhushåll	6
Skillnader i hushållsinkomster efter transfereringar mellan länen	7
Förvärvsinkomster	7
<b>Jordbrukarhushållens justerade inkomster av näringsverksamhet</b>	<b>7</b>
Justerad inkomst av näringsverksamhet för jordbrukarhushåll med olika driftsinriktningar	8
Inverkan av underskott i näringsverksamhet	9
Räntefördelning, expansionsmedel och periodiseringsfond	10
<b>Förvärvsinkomster fördelade på kvinnor och män</b>	<b>10</b>
<b>Justerade inkomster för företagaren fördelade efter kvinnor och män</b>	<b>11</b>
Justerade inkomster för företagarens maka/make/sambo	12
<b>Tabeller</b>	<b>13</b>
Teckenförklaring	13
1. Hushållsinkomst efter transfereringar 2016-2018 med uppdelning på inkomstkomponenter. Kronor per hushåll	14
2. Taxerade förvärvsinkomster 2018. Kronor per hushåll.	15
3. Hushållsinkomst före transfereringar 2018. Kronor per hushåll	16
4. Hushållsinkomst med redovisning av transfereringar 2018. Kronor per hushåll	17
5. Hushållsinkomst efter transfereringar 2016-2018. Kronor per hushåll	18
6. Justerad och samlad inkomst av näringsverksamhet 2018, totalt per hushåll. Kronor per hushåll	20
7. Nettoinkomst av näringsverksamhet 2018. Kronor per hushåll	21
8. Justerad inkomst av näringsverksamhet 2018. Kronor per hushåll	22
9. Bruttobelopp för räntefördelning, expansionsmedel och periodiseringsfond 2018 kronor per hushåll	23
10. Antal brukare och maka/make/sambo, hushållsmedlemmar och hushåll 2018	24
11. Taxerade förvärvsinkomster för brukare och maka/make/sambo 2018 med uppdelning på kvinnor och män. Kronor per person	26
12. Antal ensamstående respektive samtaxerade (gift/sambo) företagare samt antal maka/make/sambo 2018 med fördelning på kvinnor och män	27
13. Justerad inkomst av näringsverksamhet samt taxerad inkomst av tjänst 2018 för ensamstående och samtaxerade företagare med uppdelning på kvinnor och män. Kronor per person	28
14. Nettoinkomst av kapital exkl. räntefördelning samt totalt för samtliga inkomstslag 2018 för ensamstående och samtaxerade företagare med uppdelning på kvinnor och män. Kronor per person	29
15. Justerad inkomst av näringsverksamhet, taxerad inkomst av tjänst, justerad inkomst av kapital samt total för samtliga inkomstslag 2018 för företagarens maka/make/sambo med uppdelning på kvinnor och män. Kronor per person	30

---

<b>Fakta om statistiken</b>	<b>31</b>
<hr/>	
<b>Tabellförklaringar</b>	<b>31</b>
Tabell 1 - 5 Jordbrukarhushållens inkomster före och efter transfereringar	31
Tabell 6 - 9 Jordbrukarhushållens justerade näringsinkomster	31
Tabell 10 - 15 Förvärvsinkomster på individnivå	31
Resultatens jämförbarhet med tidigare år	31
<b>Detta omfattar statistiken</b>	<b>32</b>
Definitioner och förklaringar	32
Hushåll och hushållsmedlemmar	32
Samtliga, heltidsjordbruk och småbruk	32
Företagare och samtaxerad	33
Inkomster och transfereringar m.m.	33
<b>Så görs statistiken</b>	<b>35</b>
<b>Statistikens tillförlitlighet</b>	<b>35</b>
<b>Bra att veta</b>	<b>35</b>
<b>Annan statistik</b>	<b>36</b>
Elektronisk publicering	36
<b>In English</b>	<b>37</b>
<hr/>	
<b>Summary</b>	<b>37</b>
<b>List of tables</b>	<b>37</b>
<b>List of terms</b>	<b>38</b>

## Statistiken med kommentarer

---

I detta Statistiska meddelande presenterar vi jordbrukarhushållens inkomster. Vi redovisar också fördelning på inkomstkällorna tjänst, kapital och näringsverksamhet. Statistiken publiceras årligen.

Uppgifterna till statistiken bygger på en sambearbetning mellan Lantbruksregistret (LBR) och den totalräknade inkomststatistikens (IoT) uppgifter, där merparten hämtas från Skatteverkets deklarationsuppgifter.

Från LBR hämtas uppgifter om vilka som var brukare vid lantbruksföretagen samt de uppgifter som behövs för att fördela brukarna på olika redovisningsgrupper.

Redovisningen i detta Statistiska meddelande omfattar brukaren och i princip samtliga personer i dennes hushåll. Hushåll som driver jordbruksföretaget i aktieföretagsform ingår inte.

### Hushållsinkomster före och efter transfereringar

Nedan redovisar vi hur hushållsinkomster före och efter transfereringar beräknas.

- + *Inkomst av tjänst*
- *Allmänna avdrag*
- + *Överskott av näringsverksamhet*
- *Underskott av näringsverksamhet*
- +/- *Nettoförändring av expansionsmedel*
- + *Överskott av kapital*
- *Underskott av kapital = Hushållsinkomst före transfereringar*
- + *Skattefria positiva transfereringar ( ex barnbidrag )*
- *Negativa transfereringar (ex skatter)*
- = *Hushållsinkomst efter transfereringar*

I avsnittet "Fakta om statistiken" hittar du mer information om samtliga variablerna.

I tabell 1 redovisar vi resultatet för variablerna för inkomståren 2016, 2017 och 2018.

För **samtliga jordbrukarhushåll** förändrades de genomsnittliga inkomsterna mellan inkomståren 2017 och 2018 enligt följande:

- Inkomst av tjänst minskat med allmänna avdrag ökade med 7 900 kr (+ 2 %) till 398 300 kr.
- Nettoinkomsten av näringsverksamhet minskade med 7 900 kr (- 10 %) till 71 400 kr.
- Nettoinkomsten av kapital ökade med 300 kr (+ 1 %) till 27 600 kr och nettoförändringen expansionsfond minskade med 600 kr (- 20 %) till 2 400 kr.
- Hushållsinkomsten före transfereringar minskade med 300 kr till 499 800 kr.
- De positiva transfereringarna ökade med 900 kr (+ 9 %) till 10 800 kr och de negativa transfereringarna minskade med 3 200 kr (- 3 %) till 111 300 kr.
- Hushållsinkomsten efter transfereringar ökade med 3 800 kr (+ 1 %) till 399 300 kr.

För **heltidsjordbruk**, jordbruksföretag som kräver en arbetsinsats av minst 1 600 standardtimmar per år, förändrades de genomsnittliga inkomsterna mellan inkomståren 2018 och 2017 enligt följande.

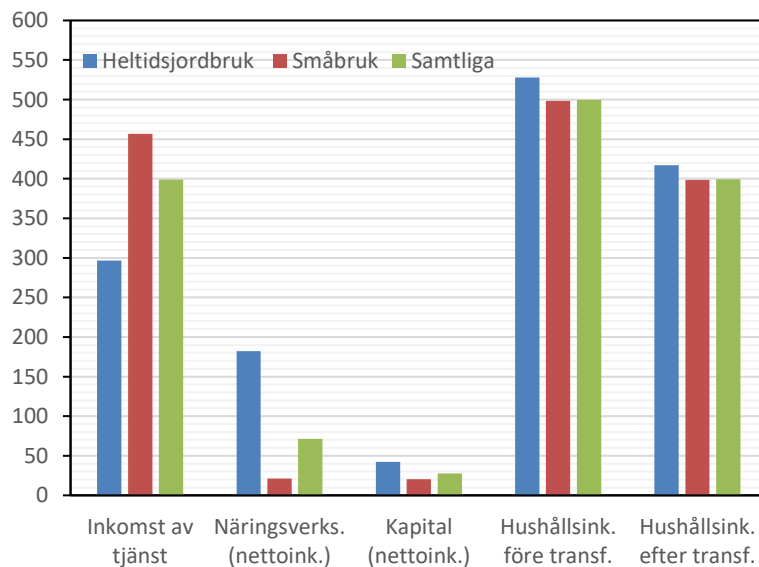
- Inkomst av tjänst minskat med allmänna avdrag ökade med 9 700 kr (+ 3 %) till 296 500 kr.
- Nettoinkomsten av näringsverksamhet minskade med 24 400 kr (- 12 %) till 182 000 kr.
- Nettoinkomsten av kapital minskade med 3 000 kr (- 7 %) till 42 400 kr och nettoförändringen expansionsfond minskade med 2 300 kr (- 12 %) till 7 100kr.

- Hushållsinkomsten före transfereringar minskade med 20 000 kr (- 4 %) till 527 900 kr.
- De positiva transfereringarna ökade med 1 200 kr (+ 10 %) till 13 600 kr och de negativa transfereringarna minskade med 3 000 kr (-2 %) till 124 400 kr.
- Hushållsinkomsten efter transfereringar minskade med 15 800 kr (- 4 %) till 417 100 kr.

För **Småbruk**, jordbruksföretag där arbetsbehovet är lägre än 400 standardtimmar per år, förändrades de genomsnittliga inkomsterna mellan inkomståren 2018 och 2017 enligt följande:

- Inkomst av tjänst minskat med allmänna avdrag ökade med 8 400 kr (+ 2 %) till 456 100 kr.
- Nettoinkomsten av näringsverksamhet minskade med 1 400 kr (- 6 %) till 21 200 kr.
- Nettoinkomsten av kapital ökade med 700 kr (+ 4 %) till 20 300 kr och nettoförändringen expansionsfond ökade 200 kr (+ 27 %) till 900 kr.
- Hushållsinkomsten före transfereringar ökade med 7 900 kr (+ 2 %) till 498 500 kr.
- De positiva transfereringarna ökade med 700 kr (+ 8 %) till 9 500 kr och de negativa transfereringarna minskade med 3 400 kr (- 3 %) till 109 300 kr.
- Hushållsinkomsten efter transfereringar ökade med 12 000 kr (+ 3 %) till 398 700 kr.

**Figur A. Hushållsinkomster 2018 för samtliga jordbrukarhushåll, heltidsjordbruk och småbruk. Tusen kronor**



Anm. Hushåll som driver jordbruksföretaget i aktieföretagsform ingår inte.

### Hushållsinkomster efter transfereringar för olika jordbrukarhushåll

I tabell 5 visas data för den genomsnittliga hushållsinkomsten efter transfereringar för samtliga jordbrukarhushåll såväl som för heltidsjordbruk och småbruk under åren 2016 -2018.

I tabell 5 finns också uppgifter för riksområden, åldersgrupper och län.

### **Skillnader i hushållsinkomster efter transfereringar mellan länen**

Den genomsnittliga hushållsinkomsten efter transfereringar för *samtliga jordbrukarhushåll* var 2018 högst i Jönköpings län, 432 300 kr, följt av Västmanlands län, Östergötlands län och Kalmar län med 414 800 kr, 411 400 kr och 410 900 kr. Det innebär att de genomsnittliga hushållsinkomsterna efter transfereringar låg på 8,3 % över riksgenomsnittet om 399 300 kr för Jönköpings län, motsvarande siffror var 3,9 % för Västmanlands län, 3 % för Östergötlands län och 2,9 % för Kalmar län.

I kategorin *heltidsjordbruk* hade jordbrukarhushållen i Västra Götalands län högst genomsnittlig hushållsinkomst efter transfereringar med 452 600 kr som var 8,5 % över riksgenomsnittet om 432 900 kr för heltidsjordbruk. Även Jönköpings län hade hushållsinkomster efter transfereringar på över 440 000 kr.

För samtliga jordbrukarhushåll och heltidsjordbruk var den genomsnittliga hushållsinkomsten efter transfereringar lägst i Gotlands län med 343 100 kr respektive 339 500 kr, 14,1 % respektive 18,6 % under riksgenomsnittet.

I driftsinriktningen småbruk hade jordbrukarhushållen i Jönköpings län högst hushållsinkomster efter transfereringar, 422 300 kr och 6 % över riksgenomsnittet för småbruk om 369 800 kr. Även Kronobergs-, Kalmar-, Östergötlands- och Blekinge län hade över 410 000 kr i genomsnittlig hushållsinkomster efter transfereringar. I övriga län ligger hushållsinkomster efter transfereringar mellan 354 400 till 407 100 kr.

### **Förvärvsinkomster**

Begreppet sammanräknad förvärvsinkomst är summan av taxerad inkomst av tjänst och näringsverksamhet. I begreppet taxerad förvärvsinkomst har den sammanräknade förvärvsinkomsten minskats med allmänna avdrag.

I tabell 2 hittar du en sammanställning över förvärvsinkomsterna.

Vid en jämförelse mellan samtliga jordbrukarhushåll, heltidsjordbruk och småbruk, var de genomsnittliga totala taxerade förvärvsinkomsterna år 2018 högst för småbruk med 490 000 kr. Motsvarande siffror för samtliga jordbrukarhushåll och heltidsjordbruk var 481 900 kr respektive 489 500 kr.

Inkomst av tjänst är en stor del av förvärvsinkomster för samtliga jordbruksföretag, heltidsjordbruk och småbruk. För heltidsjordbruk var taxerad näringsinkomst 2018 i genomsnitt 39 % av förvärvsinkomsten.

### **Jordbrukarhushållens justerade inkomster av näringsverksamhet**

För att bättre belysa det ekonomiska utfallet i näringsverksamheten justerar vi inkomst av näringsverksamhet med resultatreglerande poster. Detta gör vi genom räkna fram variabeln justerad inkomst av näringsverksamhet. Mer information om nedanstående variabler hittar du under "Fakta om Statistiken".

Nedan redovisar vi hur *Justerad inkomst av näringsverksamhet* beräknas.

+ Taxerad inkomst av näringsverksamhet

+/- den del av årets överskott som kvittats mot äldre underskott

- underskott uppkomna under året

= Årets nettoinkomst

+/- expensionsmedel netto

+/- räntefördelning netto

= *Samlad inkomst av näringsverksamhet*

+/- periodiseringsfond netto

= *Justerad inkomst av näringsverksamhet*

En inte obetydlig del av jordbrukarnas inkomst av näringsverksamhet får enligt reglerna om räntefördelning föras över till beskattning enligt de regler som gäller kapitalinkomster och ingår alltså inte i den taxerade inkomsten av näringsverksamhet. Det innebär att den största skillnaden mellan den beräknade variabeln *samlad inkomst av näringsverksamhet* och den taxerade inkomsten av näringsverksamhet utgörs av posten räntefördelning, netto, även om justering även sker gentemot expensionsmedel, netto.

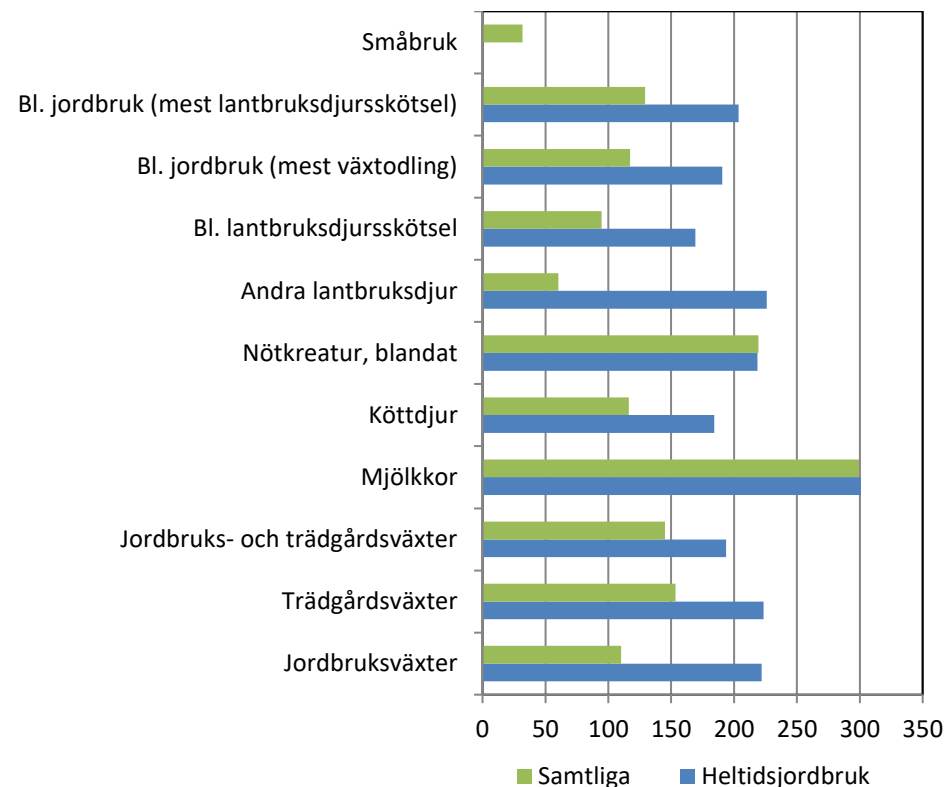
Ytterligare justeringar görs gentemot periodiseringsfond, netto (avsättning minus återföring) och resulterar i variabeln *justerad inkomst av näringsverksamhet*.

I tabell 6 redovisas samlad och justerad inkomst av näringsverksamhet för samtliga jordbrukarhushåll, heltidsjordbruk och småbruk

### Justerad inkomst av näringsverksamhet för jordbrukarhushåll med olika driftsinriktningar

I figur B visas hur den justerade inkomsten av näringsverksamhet skiljer sig vid olika driftsinriktningar.

**Figur B. Justerad inkomst av näringsverksamhet år 2018, uppdelat efter driftsinriktning. Tusen kronor**



Anm. Hushåll som driver jordbruksföretaget i aktieföretagsform ingår inte.

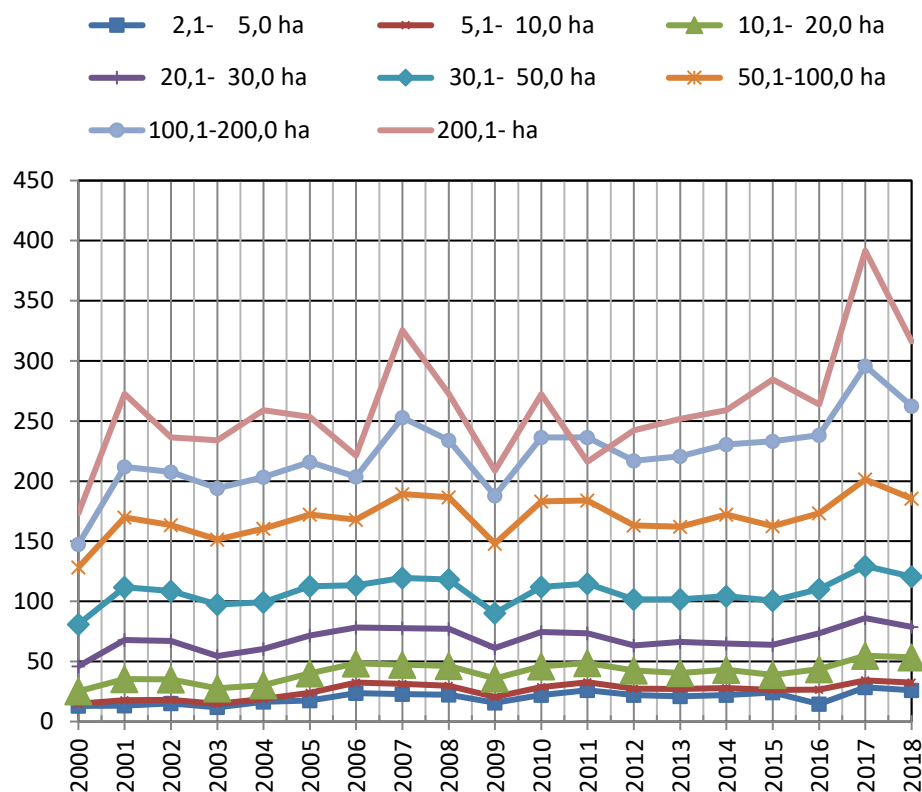
För heltidsjordbruk var den genomsnittliga justerade inkomsten av näringsverksamhet under 2018 störst hos företag med driftsinriktningen mjölkkor med 300 900 kr.

För samtliga jordbrukarhushåll låg den genomsnittliga justerade inkomsten av näringsverksamhet högst hos företag med mjölkkor med 299 400 kr.

Skillnaden mellan den genomsnittliga justerade näringsinkomsten för heltidsjordbruk och samtliga jordbruk var störst för driftsinriktningen andra lantbruksdjur.



**Figur C. Samlad inkomst av näringsverksamhet år 2000–2018 för samtliga jordbruk med uppdelning på storleksgrupp åker. Tusen kronor**



Vid justerad inkomst av näringsverksamhet har justering för samtliga skattetekniska åtgärder skett. Vid samlad inkomst av näringsverksamhet har justeringar för periodiseringsfonden utelämnats. Skillnaden mellan samlad respektive justerad inkomst av näringsverksamhet bör vara relativt liten.

För jordbrukarhushåll med stora arealer har de samlade inkomsterna av näringsverksamhet svängt mycket mellan åren 2000-2018. Just för dessa jordbrukarhushåll bör justeringar gentemot räntefördelning, expensionsmedel samt periodiseringsfond vara av större betydelse för resultatutjämnning mellan olika år än för jordbrukarhushåll med mindre arealer.

### Inverkan av underskott i näringsverksamhet

Ett underskott av näringsverksamhet får inte kvittas mot överskott i andra förvärvskällor, utan får tas upp som en avdragspost i näringsverksamheten följande år. Det aktuella årets underskott redovisas därför aldrig separat i deklarationerna.

Genom att beräkna skillnaden mellan jordbrukarhushållens ackumulerade underskott för inkomståret och föregående år har det varit möjligt att beräkna dels hur stort överskott som under året kvittats mot tidigare års underskott, dels hur stort underskott av näringsverksamhet som uppkommit under året. Resultaten av dessa beräkningar visas i tabell 7. I tabellen visas också den genomsnittliga nettoinkomsten av näringsverksamhet när samtliga under året uppkomna överskott och underskott beaktas.

Det under året 2018 uppkomna underskottet var i genomsnitt 26 200 kr för samtliga jordbrukarhushåll. Eftersom de överskott som kvittats mot äldre underskott var lägre (14 000 kr) än de under år 2018 uppkomna underskotten, var hushållens genomsnittliga nettoinkomst av näringsverksamhet 12 200 kr lägre än den genomsnittliga taxerade inkomsten av näringsverksamhet.

Det totala genomsnittliga överskottet var för samtliga hushåll i genomsnitt 97 500 kr, vilket är 3 700 kr lägre än året före. Det under året uppkomna genomsnittliga underskottet ökade med 4 200 kr till 26 200 kr. Sammantaget innebar detta att den genomsnittliga nettoinkomsten av näringsverksamhet minskade med 7 900 kr (- 10 %) till 71 400 kr. Den genomsnittliga taxerade inkomsten av näringsverksamhet minskade med 800 kr (- 1 %) till 83 500 kr.

### Räntefördelning, expensionsmedel och periodiseringsfond

I tabell 8 hittar du samtliga inkomster som har sitt ursprung i näringsverksamhet, med undantag för nettot av insättning på och uttag från skogskonto.

Räntefördelning, netto var för samtliga hushåll i genomsnitt 16 300 kr år 2018, 300 kr (- 2 %) mindre än föregående år.

Av den genomsnittliga justerade inkomsten som var 91 100 kr är det 18 % som avser nettoförändringen av räntefördelning dvs. som beskattas som kapitalinkomst. Av tabell 8 framgår också att andelen är ännu högre bland småbruk där andelen är 30 %. För heltidsjordbruk är andelen 14 %.

Det genomsnittliga nettobeloppet för jordbrukarhushållens insättningar och uttag från expensionsmedelsfond som redovisas i tabell 9 är väsentligt lägre än nettobeloppet för räntefördelning. Under år 2018 är de genomsnittliga sammanräknade nettobeloppen positiva; avsättningarna har alltså varit större än återföringarna. Detta gäller samtliga jordbrukarhushåll, heltidsjordbruk och småbruk. Nettobeloppen för periodiseringsfonderna var under 2018 positiva för samtliga jordbrukarhushåll, heltidsjordbruk och småbruk.

Den betydelse som möjligheterna till räntefördelning och avsättning till expensionsmedels- och periodiseringsfonder har för jordbruket framgår egentligen inte av enbart en redovisning av nettobeloppen. I tabell 9 redovisas därför både positiv och negativ räntefördelning samt avsättning och återföring från expensionsmedelsfond och periodiseringsfond.

I tabell 9 visas t.ex. att nettoökningen av periodiseringsfond på 1 000 kr har uppkommit genom att 12 800 kr har avsatts medan 11 800 kr har återförts till beskattning.

### Förvärvsinkomster fördelade på kvinnor och män

I tablå B presenteras förvärvsinkomster fördelade på kvinnor och män i jordbrukarhushållen från och med år 1998. I denna tablå görs ingen skillnad på företagare och företagarens make/maka eller sambo.

Antalet brukare som ligger till grund för denna tablå presenteras i tabell 10. Redovisning av kvinnors och mäns inkomster uppdelade efter fler kategorier hittar du i tabell 11.

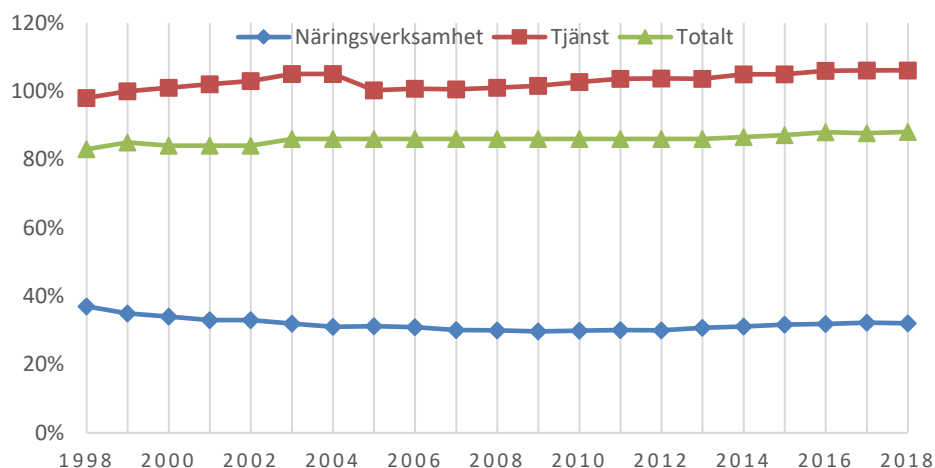
**Tablå B. Förvärvsinkomster 1998-2018 efter taxerad inkomst av näringsinkomst och tjänst uppdelat på kvinnor och män. Kronor per person**

Redovisningsgrupp	Näringsverksamhet		Tjänst		Sammanräknad förvärvsinkomst	
	Kvinnor	Män	Kvinnor	Män	Kvinnor	Män
<b>Hela riket</b>						
2018	23 600	73 500	242 300	228 400	265 900	301 900
2017	23 800	73 800	235 700	222 300	259 500	296 000
2016	22 000	69 100	228 400	215 600	250 300	284 600
2015	21 300	67 400	220 600	210 300	242 000	277 800
2014	21 100	67 600	214 200	204 200	235 300	271 800
2013	19 600	63 900	208 200	200 900	227 800	264 800
2012	19 300	64 300	201 400	194 200	220 700	258 500
2011	19 800	65 700	193 600	186 900	213 400	252 600
2010	18 700	62 800	188 600	183 700	207 400	246 400
2007	16 600	55 300	169 700	168 800	186 300	224 100
2005	15 400	49 200	158 300	157 900	173 700	207 100
2003	15 800	48 800	145 300	138 400	161 100	187 200
2000	14 300	41 500	124 200	123 000	138 500	164 400
1998	13 500	36 000	110 100	112 100	123 600	148 100

I tablå B redovisas förvärvsinkomster för åren 1998-2018. Den genomsnittliga inkomsten av näringsverksamhet 2018 minskade något medan inkomst av tjänst ökade för både kvinnor och män.

Sedan 1998 har såväl inkomst av tjänst som inkomst av näringsverksamhet ökat för både kvinnor och män. Det framgår också att kvinnornas inkomst av näringsverksamhet visar en mindre ökning än motsvarande ökning för männen sedan 1998. Kvinnors inkomst av tjänst har sedan 1998 mer än fördubblats och överstiger sedan 1999 männens inkomst av tjänst. Genom männens större ökning av inkomst av näringsverksamhet sedan 1998 var skillnaden i kronor i sammanräknad förvärvsinkomst mellan kvinnor och män större 2018 än 1998.

**Figur D. Kvinnors inkomst i relation till männens inkomst vid jordbrukarhushåll år 1998-2018 uppdelat på taxerad inkomst av näringsverksamhet, tjänst och totalt. Procent**



Om man uttrycker kvinnornas andel av inkomst av näringsverksamhet som andel av männens så har denna andel minskat från 38 % år 1998 till 32 % år 2018. Motsvarande andel inkomst av tjänst har däremot ökat från 98 % till 106 % under samma period. Detta innebär att kvinnornas sammanräknade förvärvsinkomst som andel av männens har ökat från 83 % år 1998 till 88 % år 2018. Andelen var år 2018 högst för åldersklassen där företagaren är 50–64 år med 96 % och lägst för åldersklasserna -29 år och 30–39 år med 76 %.

## Justerade inkomster för företagaren fördelade efter kvinnor och män

Det finns flera sätt att redovisa inkomsterna för de personer som ingår i jordbrukarhushållen. I tabellerna 13-14 redovisas inkomsten för företagaren och i tabell 15 för företagarens maka/make/sambo. Företagaren definieras som den person som har det juridiska och ekonomiska ansvaret för företaget. Inom jordbruksstatistiken finns det bara en sådan person, en företagare, per företag. Statistik om företagare finns i SM-serien JO 34.

Tabellerna är uppställda så att man kan göra jämförelser mellan ensamstående och samtaxerade (gift/sambo) företagare och mellan män och kvinnor. I tabell 15 redovisas inkomsten för den person som är samtaxerad med företagaren. I tabellerna har vi utgått från justerade inkomster av kapital och av näringsverksamhet.

I tabell 12 redovisas det antal företagare uppdelat på män och kvinnor och det antal samtaxerade personer som de justerade inkomsterna i detta avsnitt bygger på. Antalet ensamstående företagare som är kvinnor är t.ex. endast 24 personer i driftsinriktningen nötkreatur, blandat, medan det ingår 3 116 ensamstående kvinnor bland småbruk.

Tabell 13 visar att det finns stora skillnader i den genomsnittliga justerade inkomsten av näringsverksamhet för kvinnor och män som är företagare. Den genomsnittliga justerade inkomsten av näringsverksamhet är i genomsnitt 21 300 kr för ensamstående kvinnor och 78 300 kr för ensamstående män. I de fall företagaren är samtaxerad

(gift/sambo) är den genomsnittliga justerade inkomsten för kvinnor 26 300 kr medan den genomsnittliga justerade inkomsten för företagare som är män är 95 500 kr.

I tabell 13 finns också uppdelningar av justerad inkomst av näringsverksamhet samt taxerad inkomst av tjänst för företagare på olika storleksgrupper åkermark, heltidsjordbruk, driftsinriktningar och åldersgrupper. Uppdelningarna visar att inkomstskillnaderna oftast består även efter det att olika fördelningar har gjorts.

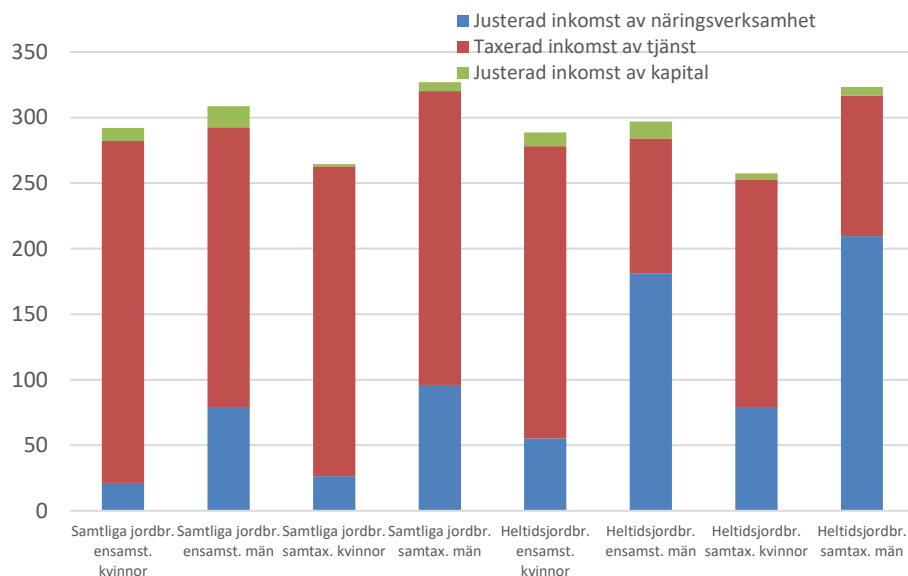
Kvinnliga företagare har högre genomsnittlig inkomst av tjänst än män som är företagare. Det gäller både ensamstående och samtaxerade (gift/sambo) företagare. Ensamstående kvinnor tjänar i genomsnitt 260 700 kr medan ensamstående män i genomsnitt tjänar 213 400 kr. Samtaxerade kvinnor tjänar i genomsnitt 236 500 kr medan samtaxerade män i genomsnitt tjänar 224 100 kr.

De genomsnittliga justerade inkomsterna av kapital som redovisas i tabell 14 är förhållandevis låga och lägre för kvinnor jämfört med för män.

Detta innebär att den sammanlagda inkomsten av näringsverksamhet, inkomst av tjänst och kapital inte skiljer så mycket mellan kvinnor och män. Ensamstående kvinnor som är företagare tjänar i genomsnitt 292 100 kr och ensamstående män tjänar 308 100 kr. För samtaxerade (gifta/sambos) är skillnaderna större. Kvinnor som är företagare tjänar i genomsnitt 264 400 kr och män tjänar i genomsnitt 326 000 kr.

Inkomsterna könsfördelade på ensamstående respektive samtaxerade företagare vid samtliga jordbrukarhushåll och heltidsjordbruk redovisas i figur E.

**Figur E. Inkomster för företagare i samtliga jordbrukarhushåll och heltidsjordbruk. Tusen kronor.**



### Justerade inkomster för företagarens maka/make/sambo

Den justerade inkomsten av näringsverksamhet är i genomsnitt 23 000 kr för en kvinna som är samtaxerad med en företagare medan den justerade inkomsten av näringsverksamhet i genomsnitt är 33 000 kr för en man som är samtaxerad med en företagare. Det innebär att inkomstskillnaderna mellan män och kvinnor är mindre för den person som är samtaxerad med företagaren än den är för företagaren själv. De taxerade inkomsterna från tjänst är högre för män än för kvinnor. Män som är samtaxerade med en företagare tjänar i genomsnitt 287 800 kr, medan kvinnor som är samtaxerade med företagare i genomsnitt tjänar 239 400 kr.

Den sammanlagda inkomsten av näringsverksamhet, tjänst och kapital är högre för män än för kvinnor. Den sammanlagda genomsnittliga inkomsten är 264 500 kr för kvinnor och 324 900 kr för män.

## Tabeller

---

### Teckenförklaring

Explanation of symbols

–	Noll	Zero
0	Mindre än 0,5	Less than 0.5
0,0	Mindre än 0,05	Less than 0.05
..	Uppgift inte tillgänglig eller för osäker för att anges	Data not available
.	Uppgift kan inte förekomma	Not applicable
*	Preliminär uppgift	Provisional figure

## 1. Hushållsinkomst efter transfereringar 2016-2018 med uppdelning på inkomstkategorier. Kronor per hushåll

### 1. Specified household incomes after transfers 2016-2018. SEK per household

	Rad	Heltidsjord- bruk <sup>1)</sup> 2018	Småbruk <sup>1)</sup> 2018	Samtliga <sup>1)</sup>		
				2016	2017	2018
Inkomst av tjänst (+)	1	296 600	456 900	382 700	391 000	398 900
Allmänna avdrag (-)	2	100	800	700	600	600
Inkomst av näringsverksamhet						
Överskott (+)	3	206 000	47 800	92 900	101 300	97 500
Underskott (-)	4	24 000	26 600	29 100	22 000	26 200
<b>Nettoinkomst av näringsverksamhet (5=3+4)</b>	<b>5</b>	<b>182 000</b>	<b>21 200</b>	<b>63 800</b>	<b>79 300</b>	<b>71 400</b>
Därav nettoförändring av periodiseringsfond (+/-)	6	3 700	100	400	4 900	1 000
Nettoförändring av expansionsmedel (+/-)	7	7 100	900	600	3 000	2 400
Kapitalinkomster						
Överskott (+)	8	55 000	33 200	36 300	39 900	40 100
Underskott (-)	9	12 600	12 900	13 400	12 500	12 500
<b>Nettoinkomst av kapital (10=8-9)</b>	<b>10</b>	<b>42 400</b>	<b>20 300</b>	<b>22 900</b>	<b>27 400</b>	<b>27 600</b>
Därav räntefördelning						
Positiv (+)	11	32 800	9 800	15 500	17 300	17 100
Negativ (-)	12	2 000	200	800	700	700
Räntefördelning, netto (13=11-12)	13	30 800	9 500	14 700	16 600	16 300
<b>Hushållsinkomst före transfereringar (14=1-2+5+7+10)</b>	<b>14</b>	<b>527 900</b>	<b>498 500</b>	<b>469 300</b>	<b>500 100</b>	<b>499 800</b>
Skattefria positiva transfereringar	15	13 600	9 500	10 100	9 900	10 800
Negativa transfereringar	16	124 400	109 300	109 600	114 500	111 300
Därav:						
allmän pensionsavgift (-)	17	28 900	23 200	24 200	24 700	24 800
skatt på förvärvsinkomster (-)	18	146 400	146 500	138 300	142 500	143 400
skatt på kapitalinkomster (-)	19	16 400	9 900	10 800	11 900	12 000
övriga skatter (-)	20	11 700	7 200	7 600	8 600	8 700
skattereduktioner (+)	21	80 400	79 000	72 900	74 600	79 000
övriga negativa transfereringar (-)	22	1 400	1 500	1 500	1 500	1 400
<b>Hushållsinkomst efter transfereringar (14+15-16)</b>	<b>23</b>	<b>417 100</b>	<b>398 700</b>	<b>369 800</b>	<b>395 500</b>	<b>399 300</b>

1) Hushåll som driver jordbruksföretaget i aktieföretagsform ingår inte.

**2. Taxerade förvärvsinkomster 2018. Kronor per hushåll.**

## 2. Assessed incomes from business and employment etc. in 2018. SEK per household

Redovisningsgrupp	Taxerad inkomst av näringsverksamhet	Taxerad inkomst av tjänst	Därv pension med mera	Sammanräknad förvärvsinkomst	Taxerad förvärvsinkomst	Beskattningsbar förvärvsinkomst
<b>Hela riket</b>	83 512	398 929	114 518	482 441	481 859	423 156
<b>Riksområden</b>						
RO 1	99 846	386 442	110 297	486 288	485 722	427 680
RO 2	76 803	408 181	115 171	484 984	484 364	425 467
RO 3	57 125	407 738	124 318	464 863	464 339	404 356
<b>Åker, hektar</b>						
-2,0	60 496	435 829	124 784	496 325	495 519	439 845
2,01- 5,0	32 019	465 507	143 821	497 526	496 732	435 884
5,1- 10,0	35 675	457 499	135 669	493 174	492 239	431 862
10,1- 20,0	51 508	413 566	127 446	465 074	464 402	403 235
20,1- 30,0	72 895	378 393	111 108	451 288	450 850	389 993
30,1- 50,0	105 167	347 269	97 274	452 437	452 152	392 733
50,1-100,0	161 252	310 954	74 474	472 206	472 071	417 657
100,1-200,0	228 493	287 168	59 780	515 661	515 603	463 085
200,1-	268 013	283 875	53 573	551 888	551 650	502 594
<b>Heltidsjordbruk</b>	193 027	296 606	65 210	489 634	489 506	436 205
<b>Driftsinriktning</b>						
Jordbruksväxter	94 963	381 553	113 644	476 516	476 085	416 410
Trädgårdsväxter	130 510	341 196	114 882	471 706	471 245	411 407
Jordbruks- och trädgårdsväxter	139 577	344 174	89 575	483 751	483 445	428 187
Mjölkkor	252 808	222 705	52 160	475 512	475 496	423 150
Köttdjur	104 875	359 094	88 376	463 969	463 603	406 540
Nötkreatur, blandat	217 014	241 947	62 128	458 962	458 947	400 362
Andra lantbruksdjur	66 277	447 404	110 726	513 680	512 814	457 394
Blandad lantbruksdjurskötsel	94 611	385 306	76 837	479 917	478 937	424 388
Blandat jordbruk						
- mest växtodling	113 451	360 605	92 135	474 056	473 779	416 262
- mest lantbruksdjur	118 656	364 049	87 474	482 705	482 163	425 530
Småbruk	33 874	456 899	144 097	490 773	489 956	429 049
<b>Företagarens ålder</b>						
-29 år	99 400	355 629	9 700	455 029	451 446	417 137
30-39 år	100 587	411 139	2 926	511 726	509 554	477 232
40-49 år	107 743	464 445	4 424	572 188	571 263	535 019
50-64 år	109 164	425 910	30 582	535 074	534 680	496 555
65- år	41 613	343 011	281 468	384 625	384 564	287 176
<b>Företagarens ålder, fördelat efter kön</b>						
-29 år kvinna	48 805	374 599	3 995	423 404	418 828	386 242
-29 år man	115 153	349 723	11 477	464 876	461 602	426 756
30-39 år kvinna	54 058	448 119	3 798	502 177	499 711	468 682
30-39 år man	117 861	397 410	2 602	515 271	513 209	480 407
40-49 år kvinna	64 416	491 094	6 911	555 510	554 568	520 480
40-49 år man	121 996	455 678	3 606	577 674	576 756	539 803
50-64 år kvinna	52 493	450 469	51 530	502 963	502 474	465 569
50-64 år man	124 748	419 156	24 822	543 904	543 536	505 075
65- år kvinna	20 464	303 784	267 759	324 248	324 201	231 626
65- år man	46 991	352 987	284 954	399 978	399 914	301 302

**3. Hushållsinkomst före transfereringar 2018. Kronor per hushåll**

## 3. Household income before transfers in 2018. SEK per household

Redovisningsgrupp	Taxerad inkomst av tjänst	Allmänna avdrag	Nettoinkomst av näringsverksamhet	Nettoförändring av expensionsmedel	Nettoinkomst av kapital	Hushållsinkomst före transfereringar
<b>Hela riket</b>	398 929	583	71 374	2 429	27 613	499 762
<b>Riksområden</b>						
RO 1	386 442	566	87 811	3 801	30 189	507 677
RO 2	408 181	620	66 221	1 336	26 530	501 649
RO 3	407 738	524	40 411	1 672	23 517	472 814
<b>Åker, hektar</b>						
-2,0	435 829	806	36 701	2 394	20 615	494 734
2,01- 5,0	465 507	794	17 391	699	16 299	499 103
5,1- 10,0	457 499	935	21 973	1 068	19 029	498 633
10,1- 20,0	413 566	672	40 980	819	23 827	478 520
20,1- 30,0	378 393	438	62 626	-147	30 865	471 300
30,1- 50,0	347 269	285	97 634	1 369	36 542	482 530
50,1-100,0	310 954	135	154 803	2 683	41 643	509 948
100,1-200,0	287 168	58	219 788	8 035	44 415	559 348
200,1-	283 875	238	245 954	27 600	55 549	612 741
<b>Heltidsjordbruk</b>	296 606	128	182 029	7 051	42 370	527 927
<b>Driftsinriktning</b>						
Jordbruksväxter	381 553	432	86 949	2 544	37 149	507 763
Trädgårdsväxter	341 196	461	118 128	7 351	33 675	499 890
Jordbruks- och trädgårdsväxter	344 174	306	123 943	1 369	45 750	514 930
Mjölkkor	222 705	17	242 041	9 686	45 252	519 667
Köttdjur	359 094	366	94 436	1 953	28 752	483 869
Nötkreatur, blandat	241 947	14	198 508	-1 943	40 241	478 739
Andra lantbruksdjur	447 404	866	41 240	5 230	17 283	510 290
Blandad lantbruksdjurskötsel	385 306	980	76 262	2 643	16 361	479 592
Blandat jordbruk						
- mest växtodling	360 605	278	96 414	4 538	30 281	491 561
- mest lantbruksdjur	364 049	542	108 386	1 439	26 296	499 628
Småbruk	456 899	818	21 224	884	20 269	498 459
<b>Företagarens ålder</b>						
-29 år	355 629	3 583	71 913	3 497	2 316	429 772
30-39 år	411 139	2 172	83 881	4 106	1 428	498 382
40-49 år	464 445	924	91 024	3 477	10 862	568 883
50-64 år	425 910	394	96 859	2 774	29 511	554 660
65- år	343 011	60	33 659	1 157	40 674	418 441
<b>Företagarens ålder, fördelat efter kön</b>						
-29 år kvinna	374 599	4 576	22 223	6 087	-4 707	393 625
-29 år man	349 723	3 274	87 384	2 691	4 502	441 026
30-39 år kvinna	448 119	2 467	36 331	1 155	-5 277	477 861
30-39 år man	397 410	2 062	101 534	5 201	3 917	506 001
40-49 år kvinna	491 094	942	46 446	2 318	3 504	542 420
40-49 år man	455 678	919	105 688	3 858	13 282	577 588
50-64 år kvinna	450 469	489	36 066	1 232	18 678	505 956
50-64 år man	419 156	368	113 576	3 198	32 490	568 053
65- år kvinna	303 784	47	13 387	1 283	32 991	351 398
65- år man	352 987	64	38 813	1 125	42 628	435 490



**4. Hushållsinkomst med redovisning av transfereringar 2018. Kronor per hushåll**

## 4. Household income before and after transfers in 2018. SEK per household

Redovisningsgrupp	Hushålls-inkomst före transfe-reringar	Transfereringar			Hushålls-inkomst efter transfere-ringar
		Positiva, ej skatte-pliktiga	Skatter och almån pensions-avgift	Övriga negativa transfere-ringar	
<b>Hela riket</b>	499 762	10 785	109 850	1 425	399 272
<b>Riksområden</b>					
RO 1	507 677	10 840	112 731	1 505	404 281
RO 2	501 649	10 571	109 443	1 340	401 437
RO 3	472 814	11 222	103 055	1 437	379 543
<b>Åker, hektar</b>					
-2,0	494 734	12 077	114 195	2 111	390 505
2,01- 5,0	499 103	9 998	108 271	1 559	399 270
5,1- 10,0	498 633	9 964	108 513	1 515	398 569
10,1- 20,0	478 520	9 479	100 881	1 219	385 899
20,1- 30,0	471 300	9 626	98 565	1 177	381 184
30,1- 50,0	482 530	10 186	102 535	1 226	388 955
50,1-100,0	509 948	11 694	114 714	1 271	405 657
100,1-200,0	559 348	15 130	132 049	1 407	441 022
200,1-	612 741	17 633	159 130	1 821	469 423
<b>Heltidsjordbruk</b>	527 927	13 628	123 016	1 393	417 147
<b>Driftsinriktning</b>					
Jordbruksväxter	507 763	9 684	109 926	1 221	406 300
Trädgårdsväxter	499 890	12 266	107 351	2 074	402 732
Jordbruks- och trädgårdsväxter	514 930	12 201	117 501	1 851	407 779
Mjölkkor	519 667	12 975	119 576	965	412 101
Köttdjur	483 869	11 809	105 310	1 202	389 167
Nötkreatur, blandat	478 739	16 232	108 109	1 093	385 770
Andra lantbruksdjur	510 290	13 423	120 621	2 253	400 839
Blandad lantbruksdjurskötsel	479 592	16 317	112 797	1 936	381 176
Blandat jordbruk					
- mest växtodling	491 561	11 895	111 008	1 328	391 120
- mest lantbruksdjur	499 628	12 139	111 970	1 734	398 064
Småbruk	498 437	9 509	107 812	1 482	398 653
<b>Företagarens ålder</b>					
-29 år	429 772	13 475	111 702	2 092	329 452
30-39 år	498 382	27 677	131 678	3 543	390 838
40-49 år	568 883	26 802	153 372	3 530	438 783
50-64 år	554 660	8 658	147 979	1 296	414 042
65- år	418 441	1 933	46 606	110	373 658
<b>Företagarens ålder, fördelat ef-ter kön</b>					
-29 år kvinna	393 625	21 521	100 697	3 297	311 152
-29 år man	441 026	10 969	115 129	1 717	335 149
30-39 år kvinna	477 861	32 784	125 918	4 295	380 432
30-39 år man	506 001	25 780	133 816	3 264	394 701
40-49 år kvinna	542 420	27 992	146 773	4 463	419 176
40-49 år man	577 588	26 410	155 543	3 222	445 233
50-64 år kvinna	505 956	8 337	135 185	1 613	377 495
50-64 år man	568 053	8 746	151 497	1 209	424 092
65- år kvinna	351 398	2 736	29 980	17	324 136
65- år man	435 490	1 729	50 834	134	386 251

**5. Hushållsinkomst efter transfereringar 2016-2018. Kronor per hushåll**

5. Household income after transfers in 2016-2018. SEK per household

Redovisningsgrupp	Heltidsjordbruk 1)			Småbruk 1)			Samtliga 1)		
	2016	2017	2018	2016	2017	2018	2016	2017	2018
<b>Hela riket</b>	386 700	432 900	417 100	369 800	386 700	398 700	369 800	395 500	399 300
<b>Riksområden</b>									
RO 1	391 700	444 900	422 700	376 600	389 900	402 600	374 000	404 900	404 300
RO 2	380 600	423 100	411 300	373 800	393 000	404 500	371 200	395 400	401 400
RO 3	380 600	400 000	408 100	350 600	367 900	379 900	354 100	369 900	379 500
<b>Åker, hektar</b>									
-2,0	366 100	431 500	443 600	379 700	394 400	407 500	364 800	385 700	390 500
2,01- 5,0	390 900	430 300	384 400	371 300	390 600	400 700	371 600	390 100	399 300
5,1- 10,0	366 300	396 100	352 700	369 700	385 500	399 400	369 000	386 200	398 600
10,1- 20,0	325 400	369 000	359 200	360 400	374 900	385 100	357 900	377 600	385 900
20,1- 30,0	348 700	373 800	360 800	366 300	398 500	388 400	353 700	375 400	381 200
30,1- 50,0	369 400	389 200	386 700	324 500	360 900	379 800	360 600	381 400	389 000
50,1-100,0	383 500	411 400	406 400	401 700	341 200	368 800	379 100	408 900	405 700
100,1-200,0	408 700	462 900	442 300	..	..	..	407 200	461 600	441 000
200,1-	409 900	530 000	469 400	..	..	..	410 000	530 100	469 400
<b>Driftsriktning</b>									
Jordbruksväxter	412 100	465 200	452 100	.	.	.	369 500	400 300	406 300
Trädgårdsväxter	399 300	441 300	453 600	.	.	.	381 500	402 700	402 700
Jordbruks- och trädgårdsväxter	381 700	432 800	425 800	.	.	.	367 800	407 800	407 800
Mjölkkor	357 800	451 100	413 200	.	.	.	357 200	450 400	412 100
Köttdjur	392 400	398 500	401 900	.	.	.	373 500	384 300	389 200
Nötkreatur, blandat	364 500	412 500	385 300	.	.	.	364 500	412 400	385 800
Andra lantbruksdjur	436 800	474 000	420 300	.	.	.	381 800	411 400	400 800
Blandad lantbruksdjurskötsel	357 600	402 300	393 600	.	.	.	347 400	380 700	381 200
Blandat jordbruk									
- mest växtodling	360 600	428 000	412 600	.	.	.	351 900	397 800	391 100
- mest lantbruksdjur	402 100	413 500	412 900	.	.	.	378 400	390 100	398 100
Småbruk	.	.	.	369 800	386 700	398 700	369 800	386 700	398 700
<b>Företagarens ålder</b>									
-29 år	..	321 800	310 000	..	317 700	343 700	..	326 900	329 500
30-39 år	347 300	393 000	381 500	375 100	397 600	404 600	356 400	391 200	390 800
40-49 år	398 400	461 300	431 000	421 200	438 000	448 400	406 700	439 800	438 800
50-64 år	399 100	445 200	430 200	389 000	411 100	416 000	386 200	415 600	414 000
65- år	383 000	419 400	412 800	335 700	349 000	369 400	341 100	359 100	373 700

**5. Forts.**

Redovisningsgrupp	<u>Heltidsjordbruk <sup>1)</sup></u>			<u>Småbruk <sup>1)</sup></u>			<u>Samtliga <sup>1)</sup></u>		
	2016	2017	2018	2016	2017	2018	2016	2017	2018
<b>Företagarens ålder, fördelat efter kön</b>									
-29 år kvinna	..	320 500	280 300	..	308 500	325 200	..	310 100	311 200
-29 år man	..	322 000	316 100	..	322 100	352 500	..	332 100	335 100
30-39 år kvinna	319 200	357 400	346 400	362 100	380 400	401 600	346 100	369 300	380 400
30-39 år man	352 000	399 400	388 700	381 700	407 300	406 300	359 700	398 800	394 700
40-49 år kvinna	387 500	406 600	414 200	406 500	418 100	424 100	393 500	408 100	419 200
40-49 år man	400 100	469 600	434 100	427 500	446 900	459 600	410 300	449 400	445 200
50-64 år kvinna	348 800	375 900	372 500	364 100	380 600	384 100	356 000	379 600	377 500
50-64 år man	405 200	454 100	438 800	398 300	423 200	429 100	393 500	424 900	424 100
65- år kvinna	310 900	327 600	336 600	298 900	311 500	327 400	298 100	310 400	324 100
65- år man	397 400	438 200	430 600	346 300	360 200	382 100	351 300	371 000	386 300
<b>Län</b>									
Stockholms	366 300	448 300	428 800	395 800	378 500	392 000	371 700	386 500	390 700
Uppsala	399 700	429 900	402 000	367 900	378 500	398 500	377 100	396 800	401 300
Södermanlands	357 500	409 000	411 500	368 100	390 400	400 300	357 400	387 500	392 900
Östergötlands	386 200	423 300	421 200	403 800	403 800	412 800	379 500	404 600	411 400
Jönköpings	412 200	458 900	442 800	376 100	408 200	422 300	393 100	429 100	432 300
Kronobergs	386 100	424 100	397 700	402 600	401 200	419 800	381 800	395 500	399 700
Kalmar	397 800	454 200	423 100	382 600	399 800	417 700	383 900	411 600	410 900
Gotlands	290 200	399 000	339 500	350 100	359 300	354 400	309 000	367 300	343 100
Blekinge	372 400	388 000	401 800	362 500	393 900	412 100	372 400	393 800	400 300
Skåne	386 000	444 400	402 100	374 300	398 100	406 500	372 800	407 300	396 500
Hallands	381 700	483 800	397 300	393 400	414 500	406 800	386 100	425 800	406 600
Västra Götalands	399 200	430 400	452 600	371 400	385 400	398 100	371 800	394 200	407 500
Värmlands	409 000	404 600	427 600	356 600	375 400	392 700	358 700	378 100	392 200
Örebro	389 600	441 900	415 700	361 500	388 800	403 900	366 700	397 000	402 800
Västmanlands	440 400	498 500	437 500	368 200	389 600	407 100	387 200	419 000	414 800
Dalarnas	368 900	404 600	396 600	357 600	378 100	382 900	353 000	374 500	379 500
Gävleborgs	388 900	411 700	376 100	346 100	362 200	379 100	350 900	370 100	374 800
Västernorrlands	377 800	403 100	436 500	363 700	382 900	398 100	366 400	383 600	397 300
Jämtlands	364 400	381 300	411 600	342 900	355 500	358 600	339 200	357 100	364 200
Västerbottens	387 400	406 200	429 400	357 700	376 100	386 200	363 600	376 100	388 500
Norrbottnens	370 800	400 400	390 000	344 300	365 400	380 900	343 900	361 200	375 200

1) Hushåll som driver jordbruksföretaget i aktieföretagsform ingår inte.

## 6. Justerad och samlad inkomst av näringsverksamhet 2018, totalt per hushåll. Kronor per hushåll

### 6. Adjusted business incomes in 2018. SEK per household

Redovisningsgrupp	Justerad inkomst av näringsverksamhet			Samlad inkomst av näringsverksamhet		
	Heltidsjordbruk <sup>1)</sup>	Småbruk <sup>1)</sup>	Samtliga <sup>1)</sup>	Heltidsjordbruk <sup>1)</sup>	Småbruk <sup>1)</sup>	Samtliga <sup>1)</sup>
<b>Hela riket</b>	223 576	31 742	91 111	219 870	31 634	90 126
<b>Riksområden</b>						
RO 1	223 148	40 689	110 028	219 541	40 674	108 865
RO 2	217 229	34 001	84 376	214 584	34 106	83 757
RO 3	248 379	12 541	57 693	240 384	11 815	56 191
<b>Åker, hektar</b>						
-2,0	213 483	43 237	49 735	229 602	44 715	51 827
2,01- 5,0	102 979	24 131	26 298	91 541	23 988	25 932
5,1- 10,0	75 440	30 887	32 486	81 594	30 619	32 363
10,1- 20,0	107 822	41 395	53 630	108 962	40 677	53 504
20,1- 30,0	132 332	58 209	78 562	129 717	56 396	78 717
30,1- 50,0	158 771	68 253	121 075	159 223	70 944	120 552
50,1-100,0	203 330	140 490	185 584	203 802	131 340	185 518
100,1-200,0	272 481	..	268 694	265 913	..	262 555
200,1-	334 667	..	334 471	316 387	..	316 221
<b>Driftsinriktning</b>						
Jordbruksväxter	221 972	.	110 218	220 864	.	110 097
Trädgårdsväxter	223 492	.	153 515	218 538	.	150 182
Jordbruks- och trädgårdsväxter	193 786	.	145 012	200 419	.	149 695
Mjölkkor	300 934	.	299 442	290 908	.	289 478
Köttdjur	184 173	.	116 232	182 711	.	115 629
Nötkreatur, blandat	218 726	.	219 427	223 004	.	223 682
Andra lantbruksdjur	225 916	.	60 253	214 249	.	57 857
Blandad lantbruksdjurskötsel	169 200	.	94 647	163 342	.	91 410
Blandat jordbruk						
- mest växtodling	190 563	.	117 251	192 847	.	117 502
- mest lantbruksdjur	203 715	.	129 390	201 959	.	127 870
Småbruk	.	31 742	31 742	.	31 634	31 634
<b>Företagarens ålder</b>						
-29 år	170 759	28 991	89 324	153 475	27 063	81 625
30-39 år	229 911	24 377	103 889	217 695	21 275	98 369
40-49 år	257 351	30 681	112 432	248 962	29 402	108 841
50-64 år	258 619	42 831	119 531	256 126	42 759	118 534
65- år	133 405	24 756	49 735	137 266	25 641	51 387
<b>Företagarens ålder, fördelat efter kön</b>						
-29 år kvinna	71 742	3 392	33 721	65 059	3 394	31 395
-29 år man	191 275	41 185	106 636	171 795	38 338	97 264
30-39 år kvinna	121 064	12 915	42 290	123 298	11 818	41 710
30-39 år man	252 265	31 371	126 759	237 081	27 046	119 405
40-49 år kvinna	176 246	24 173	59 655	167 430	22 930	57 008
40-49 år man	271 749	33 674	129 795	263 435	32 378	125 893
50-64 år kvinna	134 045	23 453	47 871	134 261	23 982	47 987
50-64 år man	277 391	50 787	139 237	274 490	50 470	137 934
65- år kvinna	54 619	17 614	24 715	53 011	18 067	24 619
65- år man	151 872	26 922	56 097	157 015	27 939	58 194

1) Hushåll som driver jordbruksföretaget i aktieföretagsform ingår inte.

**7. Nettoinkomst av näringsverksamhet 2018. Kronor per hushåll**

## 7. Net business incomes in 2018. SEK per household

Redovisningsgrupp	Överskott uppkommet under året			Under- skott upp- kommet under året	Årets netto- inkomst för jord- brukar- hushåll
	Taxerad in- komst av näringsverk- samhet	Kvittat mot äldre under- skott	Totalt överskott		
<b>Hela riket</b>	83 512	14 032	97 544	26 170	71 374
<b>Riksområden</b>					
RO 1	99 846	13 846	113 691	25 881	87 811
RO 2	76 803	14 123	90 926	24 705	66 221
RO 3	57 125	14 293	71 418	31 006	40 411
<b>Åker, hektar</b>					
-2,0	60 496	13 936	74 432	37 731	36 701
2,01- 5,0	32 019	12 537	44 556	27 165	17 391
5,1- 10,0	35 675	14 157	49 831	27 859	21 973
10,1- 20,0	51 508	15 368	66 876	25 897	40 980
20,1- 30,0	72 895	13 403	86 298	23 672	62 626
30,1- 50,0	105 167	13 081	118 249	20 614	97 634
50,1-100,0	161 252	13 268	174 520	19 716	154 803
100,1-200,0	228 493	13 819	242 312	22 524	219 788
200,1-	268 013	21 225	289 238	43 284	245 954
<b>Heltidsjordbruk</b>	193 027	12 973	206 000	23 971	182 029
<b>Driftsinriktning</b>					
Jordbruksväxter	94 963	15 625	110 588	23 639	86 949
Trädgårdsväxter	130 510	25 010	155 520	37 392	118 128
Jordbruks- och trädgårdsväxter	139 577	17 864	157 441	33 497	123 943
Mjölkkor	252 808	9 290	262 098	20 057	242 041
Köttdjur	104 875	12 231	117 106	22 669	94 436
Nötkreatur, blandat	217 014	7 972	224 986	26 478	198 508
Andra lantbruksdjur	66 277	14 175	80 452	39 212	41 240
Blandad lantbruksdjurskötsel	94 611	15 116	109 727	33 466	76 262
Blandat jordbruk					
- mest växtodling	113 451	11 141	124 592	28 178	96 414
- mest lantbruksdjur	118 656	16 542	135 198	26 812	108 386
Småbruk	33 880	13 951	47 832	26 644	21 188
<b>Brukarens ålder</b>					
-29 år	99 400	7 025	106 424	34 511	71 913
30-39 år	100 587	10 726	111 313	27 432	83 881
40-49 år	107 743	13 513	121 256	30 233	91 024
50-64 år	109 164	14 837	124 001	27 142	96 859
65- år	41 613	14 659	56 272	22 613	33 659
<b>Företagarens ålder, fördelat efter kön</b>					
-29 år kvinna	48 805	1 796	50 601	28 378	22 223
-29 år man	115 153	8 652	123 805	36 421	87 384
30-39 år kvinna	54 058	9 367	63 425	27 094	36 331
30-39 år man	117 861	11 231	129 092	27 558	101 534
40-49 år kvinna	64 416	12 535	76 951	30 505	46 446
40-49 år man	121 996	13 835	135 832	30 143	105 688
50-64 år kvinna	52 493	14 392	66 886	30 819	36 066
50-64 år man	124 748	14 959	139 707	26 130	113 576
65- år kvinna	20 464	10 874	31 338	17 951	13 387
65- år man	46 991	15 621	62 613	23 799	38 813

**8. Justerad inkomst av näringsverksamhet 2018. Kronor per hushåll**

## 8. Business incomes in 2018. SEK per household

Redovisningsgrupp	Nettoin- komst av närings- verksam- het	Nettoför- ändring av ex- pansions- medel	Ränteför- delning netto	Samlad inkomst av närings- verksam- het	Periodi- serings- fond, netto	Justerad inkomst av nä- ringsverk- samhet
<b>Hela riket</b>	71 374	2 429	16 323	90 126	984	91 111
<b>Riksområden</b>						
RO 1	87 811	3 801	17 253	108 865	1 163	110 028
RO 2	66 221	1 336	16 200	83 757	619	84 376
RO 3	40 411	1 672	14 108	56 191	1 502	57 693
<b>Åker, hektar</b>						
-2,0	36 701	2 394	12 731	51 827	-2 092	49 735
2,01- 5,0	17 391	699	7 842	25 932	366	26 298
5,1- 10,0	21 973	1 068	9 322	32 363	124	32 486
10,1- 20,0	40 980	819	11 705	53 504	127	53 630
20,1- 30,0	62 626	-147	16 238	78 717	-155	78 562
30,1- 50,0	97 634	1 369	21 549	120 552	522	121 075
50,1-100,0	154 803	2 683	28 031	185 518	67	185 584
100,1-200,0	219 788	8 035	34 732	262 555	6 138	268 694
200,1-	245 954	27 600	42 667	316 221	18 250	334 471
<b>Heltidsjordbruk</b>	182 029	7 051	30 791	219 870	3 706	223 576
<b>Driftsinriktning</b>						
Jordbruksväxter	86 949	2 544	20 605	110 097	121	110 218
Trädgårdsväxter	118 128	7 351	24 703	150 182	3 333	153 515
Jordbruks- och trädgårdsväxter	123 943	1 369	24 383	149 695	-4 683	145 012
Mjölkkor	242 041	9 686	37 751	289 478	9 964	299 442
Köttdjur	94 436	1 953	19 240	115 629	604	116 232
Nötkreatur, blandat	198 508	-1 943	27 117	223 682	-4 255	219 427
Andra lantbruksdjur	41 240	5 230	11 387	57 857	2 397	60 253
Blandad lantbruksdjurskötsel	76 262	2 643	12 505	91 410	3 237	94 647
Blandat jordbruk						
- mest växtodling	96 414	4 538	16 550	117 502	-252	117 251
- mest lantbruksdjur	108 386	1 439	18 046	127 870	1 519	129 390
Småbruk	21 188	902	9 538	31 628	110	31 738
<b>Företagarens ålder</b>						
-29 år	71 913	3 497	6 215	81 625	7 699	89 324
30-39 år	83 881	4 106	10 383	98 369	5 520	103 889
40-49 år	91 024	3 477	14 340	108 841	3 591	112 432
50-64 år	96 859	2 774	18 901	118 534	998	119 531
65- år	33 659	1 157	16 572	51 387	-1 652	49 735
<b>Företagarens ålder, fördelat ef- ter kön</b>						
-29 år kvinna	22 223	6 087	3 085	31 395	2 325	33 721
-29 år man	87 384	2 691	7 189	97 264	9 372	106 636
30-39 år kvinna	36 331	1 155	4 224	41 710	580	42 290
30-39 år man	101 534	5 201	12 669	119 405	7 353	126 759
40-49 år kvinna	46 446	2 318	8 244	57 008	2 647	59 655
40-49 år man	105 688	3 858	16 346	125 893	3 902	129 795
50-64 år kvinna	36 066	1 232	10 689	47 987	-116	47 871
50-64 år man	113 576	3 198	21 160	137 934	1 304	139 237
65- år kvinna	13 387	1 283	9 949	24 619	96	24 715
65- år man	38 813	1 125	18 256	58 194	-2 097	56 097

## 9. Bruttobelopp för räntefördelning, expensionsmedel och periodiseringsfond 2018 kronor per hushåll

9. Gross figures for interest adjustment for self-employed, expansion funds and tax allocation reserve in 2018. SEK per household

Redovisningsgrupp	Räntefördelning		Expansionsmedel		Periodiseringsfond	
	Positiv	Negativ	Avsättning	Återföring	Avsättning	Återföring
<b>Hela riket</b>	17 068	745	5 063	2 634	12 751	11 766
<b>Riksområden</b>						
RO 1	18 411	1 158	6 989	3 188	16 936	15 773
RO 2	16 725	525	3 779	2 443	10 501	9 882
RO 3	14 324	215	3 308	1 636	7 451	5 950
<b>Åker, hektar</b>						
-2,0	13 375	644	4 798	2 404	8 191	10 283
2,01- 5,0	8 120	278	2 115	1 417	4 113	3 747
5,1- 10,0	9 523	200	2 703	1 635	4 282	4 158
10,1- 20,0	12 059	354	2 878	2 059	6 536	6 409
20,1- 30,0	16 884	646	3 102	3 249	9 138	9 293
30,1- 50,0	22 366	818	4 452	3 082	13 607	13 085
50,1-100,0	29 190	1 159	6 068	3 385	23 359	23 293
100,1-200,0	37 136	2 404	12 651	4 616	41 462	35 324
200,1-	46 916	4 249	36 931	9 331	66 454	48 204
<b>Heltidsjordbruk</b>	32 757	1 966	11 775	4 724	33 510	29 805
<b>Driftsinriktning</b>						
Jordbruksväxter	21 494	889	6 155	3 611	14 799	14 678
Trädgårdsväxter	25 935	1 232	11 280	3 930	25 406	22 073
Jordbruks- och trädgårdsväxter	25 784	1 401	6 805	5 436	26 118	30 801
Mjölkkor	40 125	2 374	12 637	2 951	45 697	35 733
Köttdjur	19 977	737	5 145	3 192	12 944	12 340
Nötkreatur, blandat	29 630	2 514	4 866	6 809	33 790	38 044
Andra lantbruksdjur	12 412	1 025	7 315	2 085	12 266	9 869
Blandad lantbruksdjurskötsel	13 313	808	4 539	1 895	16 036	12 799
Blandat jordbruk						
- mest växtodling	17 519	969	8 050	3 511	18 013	18 265
- mest lantbruksdjur	19 179	1 133	4 674	3 236	18 300	16 781
Småbruk	9 771	246	2 477	1 593	4 359	4 250
<b>Företagarens ålder</b>						
-29 år	6 627	412	5 339	1 841	16 683	8 984
30-39 år	10 980	597	6 009	1 904	16 839	11 320
40-49 år	15 351	1 011	5 842	2 365	17 214	13 623
50-64 år	19 872	971	6 170	3 397	16 935	15 937
65- år	17 027	455	3 343	2 186	5 301	6 953
<b>Företagarens ålder, fördelat efter kön</b>						
-29 år kvinna	3 335	249	6 168	81	6 466	4 140
-29 år man	7 652	463	5 080	2 389	19 864	10 492
30-39 år kvinna	4 692	469	1 611	456	5 506	4 926
30-39 år man	13 314	645	7 643	2 441	21 047	13 694
40-49 år kvinna	8 596	351	3 695	1 377	9 424	6 777
40-49 år man	17 573	1 227	6 548	2 690	19 777	15 875
50-64 år kvinna	11 067	378	2 942	1 711	6 897	7 013
50-64 år man	22 294	1 134	7 058	3 860	19 695	18 391
65- år kvinna	10 167	218	2 580	1 297	2 906	2 810
65- år man	18 772	516	3 537	2 412	5 910	8 007

**10. Antalföretagare och maka/make/sambo, hushållsmedlemmar och hushåll 2018**

10. Number of farmers and spouses, household members and households in 2018

Redovisningsgrupp	Totalt antal				Medlemmar per hushåll
	Företagare och maka/make/sambo		Hushållsmedlemmar	Hushåll	
	Kvinnor	Män			
<b>Hela riket</b>	40 922	50 276	124 324	56 774	2,19
<b>Riksområden</b>					
RO 1	17 251	21 296	52 695	23 982	2,20
RO 2	17 491	21 341	52 817	24 063	2,19
RO 3	6 180	7 639	18 812	8 729	2,16
<b>Åker, hektar</b>					
-2,0	2 782	3 044	9 802	3 646	2,69
2,01- 5,0	6 559	7 531	19 664	8 846	2,22
5,1- 10,0	8 701	10 241	23 788	11 832	2,01
10,1- 20,0	7 176	9 063	20 454	10 252	2,00
20,1- 30,0	3 319	4 385	9 927	4 845	2,05
30,1- 50,0	3 796	5 061	11 887	5 502	2,16
50,1-100,0	4 400	5 771	14 408	6 269	2,30
100,1-200,0	2 875	3 598	9 805	3 873	2,53
200,1-	1 314	1 582	4 589	1 709	2,69
<b>Heltidsjordbruk</b>	9 928	12 584	33 322	13 616	2,45
<b>Driftsinriktning</b>					
Jordbruksväxter	9 119	12 088	28 030	13 268	2,11
Trädgårdsväxter	489	618	1 468	684	2,15
Jordbruks- och trädgårdsväxter	338	418	1 092	454	2,41
Mjölkkor	2 278	2 896	7 714	3 153	2,45
Köttdjur	6 177	8 012	20 022	8 784	2,28
Nötkreatur, blandat	270	347	936	371	2,52
Andra lantbruksdjur	2 946	3 198	8 725	3 695	2,36
Blandad lantbruksdjurskötsel	1 113	1 222	3 574	1 405	2,54
Blandat jordbruk					
- mest växtodling	954	1 163	3 013	1 298	2,32
- mest lantbruksdjur	1 757	2 167	5 578	2 396	2,33
Småbruk	15 481	18 147	44 172	21 266	2,08
<b>Företagarens ålder</b>					
-29 år	759	1 035	2 801	1 241	2,26
30-39 år	3 714	4 421	15 247	4 964	3,07
40-49 år	6 689	7 759	27 725	8 742	3,17
50-64 år	15 086	18 860	44 898	21 249	2,11
65- år	14 674	18 201	33 653	20 578	1,64



**10. Forts.**

Redovisningsgrupp	Totalt antal				Medlem- mar per hushåll
	Företagare och maka/ make/sambo		Hushålls- medlem- mar	Hushåll	
	Kvinnor	Män			
<b>Län</b>					
Stockholms	1 098	1 257	3 050	1 515	2,01
Uppsala	1 714	2 116	5 302	2 386	2,22
Södermanlands	1 254	1 486	3 602	1 732	2,08
Östergötlands	2 123	2 588	6 452	2 900	2,22
Jönköpings	2 447	2 927	7 557	3 235	2,34
Kronobergs	1 538	1 909	4 819	2 123	2,27
Kalmar	2 095	2 518	6 318	2 863	2,21
Gotlands	906	1 125	2 900	1 267	2,29
Blekinge	876	1 111	2 710	1 225	2,21
Skåne	4 758	5 933	14 752	6 651	2,22
Hallands	2 010	2 444	6 144	2 715	2,26
Västra Götalands	8 044	10 052	24 420	11 276	2,17
Värmlands	2 165	2 664	6 451	3 033	2,13
Örebro	1 505	1 807	4 408	2 058	2,14
Västmanlands	1 011	1 230	3 057	1 393	2,19
Dalarnas	1 301	1 579	3 850	1 821	2,11
Gävleborgs	1 441	1 768	4 389	2 035	2,16
Västernorrlands	1 366	1 640	4 075	1 869	2,18
Jämtlands	926	1 161	2 948	1 342	2,20
Västerbottens	1 505	1 884	4 558	2 115	2,16
Norrbottens	839	1 077	2 562	1 220	2,01

### 11. Taxerade förvärvsinkomster för företagare och maka/make/sambo 2018 med uppdelning på kvinnor och män. Kronor per person

11. Assed incomes from business and employment for farmers and spouses in 2018 distributed by women and men. SEK per person

Redovisningsgrupp	Inkomst per person för brukare och maka/make/sambo					
	Näringsverksamhet		Tjänst		Sammanräknad förvärvsinkomst	
	Kvinnor	Män	Kvinnor	Män	Kvinnor	Män
<b>Hela riket</b>	23 592	73 538	242 341	228 402	265 932	301 940
<b>Riksområden</b>						
RO 1	27 991	87 871	241 380	213 826	269 372	301 697
RO 2	20 333	68 560	243 956	235 811	264 289	304 372
RO 3	20 533	47 486	240 450	248 339	260 983	295 825
<b>Åker, hektar</b>						
-2,0	22 288	50 387	252 902	270 197	275 190	320 585
2,01- 5,0	10 940	27 451	258 169	301 823	269 109	329 274
5,1- 10,0	11 027	30 907	254 908	292 974	265 935	323 880
10,1- 20,0	14 454	45 538	243 988	252 828	258 442	298 366
20,1- 30,0	18 783	65 353	236 507	215 001	255 290	280 353
30,1- 50,0	27 193	92 283	227 777	180 725	254 970	273 008
50,1-100,0	41 653	140 903	225 373	130 557	267 026	271 460
100,1-200,0	64 344	190 397	216 374	96 116	280 718	286 513
200,1-	74 706	225 054	219 195	88 004	293 901	313 058
<b>Heltidsjordbruk</b>	54 337	162 812	216 268	113 661	270 605	276 473
<b>Driftsinriktning</b>						
Jordbruksväxter	22 357	85 569	244 697	210 967	267 054	296 535
Trädgårdsväxter	47 951	102 636	205 760	193 302	253 711	295 938
Jordbruks- och trädgårdsväxter	41 953	114 457	219 078	161 008	261 031	275 465
Mjölkkor	89 907	201 458	171 441	67 755	261 349	269 213
Köttjur	24 613	94 172	235 458	182 018	260 071	276 190
Nötkreatur, blandat	64 252	180 894	174 143	74 234	238 394	255 128
Andra lantbruksdjur	22 211	55 386	250 571	262 889	272 782	318 275
Blandad lantbruksdjursskötsel	32 282	76 833	218 536	210 101	250 819	286 935
Blandat jordbruk						
- mest växtodling	29 238	99 701	235 103	181 693	264 342	281 394
- mest lantbruksdjur	28 692	105 567	238 807	175 061	267 499	280 627
Småbruk	10 985	29 489	257 976	296 346	268 961	325 835
<b>Företagarens ålder</b>						
-29 år	20 368	84 122	222 961	235 870	243 329	319 992
30-39 år	24 653	92 174	241 302	256 604	265 955	348 777
40-49 år	29 153	95 509	276 131	257 047	305 284	352 555
50-64 år	30 308	96 462	269 373	216 795	299 682	313 257
65- år	14 049	35 289	200 411	220 945	214 461	256 234

## 12. Antal ensamstående respektive samtaxerade (gift/sambo) företagare samt antal maka/make/sambo 2018 med fördelning på kvinnor och män

12. Number of single respectively jointly assessed holders and number of spouses in 2018 distributed by women and men

Redovisningsgrupp	Antal företagare				Antal maka/make/sambo till företagaren	
	Ensamstående		Samtaxerade		Samtaxerade	
	Kvinnor	Män	Kvinnor	Män	Kvinnor	Män
<b>Hela riket</b>	6 516	15 834	6 107	28 317	28 299	6 125
<b>Riksområden</b>						
RO 1	2 695	6 722	2 301	12 264	12 255	2 310
RO 2	2 731	6 563	2 699	12 070	12 061	2 708
RO 3	1 090	2 549	1 107	3 983	3 983	1 107
<b>Åker, hektar</b>						
-2,0	603	863	614	1 566	1 565	615
2,01- 5,0	1 313	2 289	1 223	4 021	4 023	1 221
5,1- 10,0	1 591	3 131	1 598	5 512	5 512	1 598
10,1- 20,0	1 187	3 078	1 000	4 987	4 989	998
20,1- 30,0	461	1 525	392	2 467	2 466	393
30,1- 50,0	447	1 700	433	2 922	2 916	439
50,1-100,0	503	1 864	442	3 460	3 455	447
100,1-200,0	283	990	272	2 328	2 320	280
200,1-	128	394	133	1 054	1 053	134
<b>Heltidsjordbruk</b>	1 051	3 669	1 072	7 824	7 805	1 091
<b>Driftsinriktning</b>						
Jordbruksväxter	1 185	4 144	962	6 977	6 972	967
Trädgårdsväxter	66	195	78	345	345	78
Jordbruks- och trädgårdsväxter	37	115	49	253	252	50
Mjölkkor	262	870	290	1 731	1 726	295
Köttdjur	778	2 601	737	4 668	4 662	743
Nötkreatur, blandat	24	101	31	215	215	31
Andra lantbruksdjur	498	748	624	1 825	1 824	625
Blandad lantbruksdjursskötsel	183	292	192	738	738	192
Blandat jordbruk						
- mest växtodling	137	342	128	691	689	130
- mest lantbruksdjur	230	638	226	1 302	1 301	227
Småbruk	3 116	5 788	2 790	9 572	9 575	2 787
<b>Företagarens ålder</b>						
-29 år	206	482	154	399	399	154
30-39 år	549	1 244	795	2 376	2 370	801
40-49 år	981	2 055	1 183	4 523	4 525	1 181
50-64 år	2 399	6 153	2 184	10 513	10 503	2 194
65- år	2 381	5 900	1 791	10 506	10 502	1 795

### 13. Justerad inkomst av näringsverksamhet samt taxerad inkomst av tjänst 2018 för ensamstående och samtaxerade företagare med uppdelning på kvinnor och män. Kronor per person

13. Adjusted business income and income from employment 2018 for single and jointly assessed holders distributed by women and men. SEK per person

Redovisningsgrupp	Justerad inkomst av näringsverksamhet				Taxerad inkomst av tjänst			
	Ensamstående		Samtaxerade		Ensamstående		Samtaxerade	
	Kvinnor	Män	Kvinnor	Män	Kvinnor	Män	Kvinnor	Män
<b>Hela riket</b>	21 307	78 332	26 289	95 478	260 717	213 364	236 528	224 080
<b>Riksområden</b>								
RO 1	27 196	90 206	32 898	113 983	263 658	201 297	233 028	206 533
RO 2	18 140	77 521	22 740	88 318	260 237	219 127	240 959	232 520
RO 3	14 658	49 145	21 229	60 100	254 646	230 310	232 965	252 612
<b>Åker, hektar</b>								
-2,0	21 561	50 984	6 926	47 371	268 864	246 109	253 076	268 594
2,01- 5,0	7 328	23 772	12 078	27 141	275 503	284 426	263 541	304 905
5,1- 10,0	7 888	30 845	11 347	34 445	274 506	275 819	250 710	294 570
10,1- 20,0	20 082	45 228	20 905	56 643	252 697	235 359	242 232	257 523
20,1- 30,0	29 425	72 439	32 034	76 037	250 341	190 942	223 020	219 821
30,1- 50,0	26 412	106 858	51 526	118 096	245 767	164 207	190 247	180 301
50,1-100,0	54 313	160 269	74 246	177 890	234 589	122 777	183 748	126 287
100,1-200,0	61 898	221 036	91 587	243 078	223 414	93 411	176 639	87 445
200,1-	81 524	243 540	66 481	315 444	244 007	89 824	195 129	78 131
<b>Heltidsjordbruk</b>	55 283	180 929	79 167	209 605	222 765	103 002	173 486	107 079
<b>Driftsinriktning</b>								
Jordbruksväxter	33 386	93 502	34 316	111 548	250 598	200 282	230 168	208 611
Trädgårdsväxter	9 622	110 018	75 012	147 597	210 492	173 935	173 737	189 478
Jordbruks- och trädgårdsväxter	60 436	80 986	34 455	154 022	183 915	143 212	180 871	155 576
Mjölkkor	84 793	243 455	104 192	270 048	183 280	57 502	147 917	58 294
Köttdjur	32 981	96 423	44 895	118 506	245 928	163 384	210 309	184 230
Nötkreatur, blandat	70 642	213 133	60 080	191 428	147 027	72 391	166 086	61 474
Andra lantbruksdjur	1 904	38 609	15 840	72 409	277 730	244 782	239 075	250 950
Blandad lantbruksdjurskötsel	8 413	83 047	27 105	97 451	245 988	197 881	189 206	197 530
Blandat jordbruk								
- mest växtodling	33 190	92 475	25 222	117 319	262 494	163 443	216 237	175 303
- mest lantbruksdjur	12 707	108 604	28 888	135 728	251 374	159 023	229 602	168 524
Småbrukl	11 978	31 837	10 594	32 469	276 228	279 472	262 729	299 587
<b>Företagarens ålder</b>								
-29 år	2 360	90 711	3 108	91 082	256 010	232 321	234 179	223 377
30-39 år	22 485	111 467	30 298	117 198	269 859	219 932	231 878	250 107
40-49 år	26 704	96 168	34 738	119 659	308 433	237 365	269 715	248 383
50-64 år	22 881	100 658	29 350	126 378	295 507	204 616	254 995	208 120
65- år	18 853	39 866	17 217	50 058	204 354	210 907	194 430	223 867

**14. Nettoinkomst av kapital exkl. räntefördelning samt totalt för samtliga inkomstslag 2018 för ensamstående och samtaxerade företagare med uppdelning på kvinnor och män. Kronor per person**

 14. Adjusted income from capital and total income 2018 for single and jointly assessed holders distributed by women and men. SEK per person

Redovisningsgrupp	Justerad inkomst av kapital				Totalt för samtliga inkomstslag			
	Ensamstående		Samtaxerade		Ensamstående		Samtaxerade	
	Kvinnor	Män	Kvinnor	Män	Kvinnor	Män	Kvinnor	Män
<b>Hela riket</b>	10 171	16 210	1 570	6 830	292 093	308 080	264 391	326 015
<b>Riks- områden</b>								
RO 1	13 296	17 512	1 184	7 700	304 485	310 283	266 607	327 250
RO 2	8 166	15 325	2 272	6 232	286 157	311 295	266 252	327 202
RO 3	7 471	15 055	664	5 965	276 324	293 991	255 247	318 617
<b>Åker, hektar</b>								
-2,0	4 915	18 211	-2 408	5 382	296 419	314 191	255 991	321 851
2,01- 5,0	6 196	17 196	1 182	5 212	289 436	325 551	276 332	336 884
5,1- 10,0	9 509	16 318	1 175	5 790	290 410	322 050	264 769	335 099
10,1- 20,0	7 537	17 095	2 495	8 162	279 515	297 849	266 602	321 908
20,1- 30,0	16 494	17 462	2 836	8 438	294 006	279 067	260 668	305 105
30,1- 50,0	16 236	18 002	779	8 034	290 999	289 060	239 533	306 080
50,1-100,0	13 004	14 476	6 249	8 184	303 036	297 541	262 258	312 174
100,1-200,0	16 904	6 444	1 218	7 611	305 162	326 170	265 814	335 737
200,1- <b>Heltidsjord- bruk</b>	38 419	18 493	5 327	1 027	361 548	360 862	268 288	390 836
<b>Driftsinrikt- ning</b>	10 590	13 035	4 674	6 619	288 435	298 876	257 076	322 090
Jordbruks- växter	21 594	18 180	3 804	9 939	307 033	312 834	266 373	329 342
Trädgårds- växter	-2 511	18 867	-10 559	5 136	210 586	301 997	244 494	342 675
Jordbruks- och träd- gårdsväxter	25 699	25 957	27 226	12 112	276 633	257 195	237 582	317 497
Mjölkkor	3 336	12 677	3 670	1 739	270 180	314 046	256 724	329 653
Köttdjur	3 669	13 380	2 197	5 294	282 287	272 761	257 323	307 826
Nötkreatur, blandat	50 265	13 196	2 298	8 207	279 182	300 702	220 029	260 178
Andra lant- bruksdjur	78	12 354	-466	5 209	279 540	293 933	254 665	329 070
Blandad lant- bruksdjurs- skötsel	2 303	8 128	941	1 119	254 926	289 376	219 146	295 897
Blandat jord- bruk - mest växt- odling	22 985	13 408	-2 525	8 031	316 113	267 191	239 976	301 072
- mest lant- bruksdjur	7 257	9 486	-540	6 684	271 170	278 615	258 148	309 636
Småbruk	9 528	18 185	1 155	6 808	297 388	329 431	274 807	338 674
<b>Företaga- rens ålder</b>								
-29 år	-4 478	-4 044	-4 429	-3 560	254 217	319 628	232 149	310 233
30-39 år	-1 623	-1 972	-9 373	-6 240	287 971	330 391	254 360	359 987
40-49 år	-4 993	2 419	-4 820	-1 399	332 207	336 907	297 975	365 424
50-64 år	7 980	16 322	2 609	5 872	326 128	322 779	286 953	339 325
65- år	22 614	26 386	9 899	14 683	245 499	277 062	221 921	288 647

**15. Justerad inkomst av näringsverksamhet, taxerad inkomst av tjänst, justerad inkomst av kapital samt total för samtliga inkomstslag 2018 för företagarens maka/make/sambo med uppdelning på kvinnor och män. Kronor per person**

15. Adjusted business income, income from employment, income from capital and total income 2018 for jointly assessed spouses distributed by women and men. SEK per person

Redovisningsgrupp	Justerad inkomst av näringsverksamhet		Taxerad inkomst av tjänst		Justerad inkomst av kapital		Totalt för samtliga inkomstslag	
	Kvinnor	Män	Kvinnor	Män	Kvinnor	Män	Kvinnor	Män
<b>Hela riket</b>	23 015	32 977	239 393	287 753	2 120	4 204	264 528	324 934
<b>Riks-områden</b>								
RO 1	28 123	43 682	238 074	289 268	2 860	3 616	269 057	336 567
RO 2	19 305	30 984	240 972	291 502	1 623	5 449	261 900	327 935
RO 3	18 533	15 513	238 667	275 423	1 348	2 383	258 548	293 319
<b>Åker, hektar</b>								
-2,0	15 098	29 324	246 795	308 412	671	-633	262 563	337 102
2,01- 5,0	5 677	14 394	250 893	325 094	108	486	256 679	339 974
5,1- 10,0	5 880	15 859	250 451	321 760	629	4 091	256 960	341 709
10,1- 20,0	9 825	22 247	242 264	284 291	2 113	5 926	254 201	312 464
20,1- 30,0	16 595	32 200	236 042	279 715	3 416	9 559	256 054	321 474
30,1- 50,0	27 079	41 191	230 688	248 902	3 920	13 743	261 687	303 836
50,1-100,0	40 072	87 487	229 504	196 282	4 209	6 290	273 784	290 059
100,1-200,0	70 985	105 768	220 355	177 309	2 501	-1 467	293 841	281 611
200,1- <b>Heltidsjordbruk</b>	95 339	144 557	219 312	159 702	4 085	6 731	318 735	310 991
<b>Driftsinriktning</b>	58 780	88 973	221 389	196 991	3 166	6 473	283 335	292 436
Jordbruksväxter	22 265	48 407	245 717	274 297	4 313	8 690	272 295	331 395
Trädgårdsväxter	56 463	53 771	212 201	258 634	2 505	5 807	271 168	318 212
Jordbruks- och trädgårdsväxter	42 072	35 269	231 670	230 166	1 738	1 482	275 480	266 917
Mjölkkor	99 576	105 288	173 658	153 541	2 313	3 710	275 547	262 540
Köttdjur	22 830	52 536	237 778	234 703	2 182	6 895	262 790	294 133
Nötkreatur, blandat	59 586	77 533	178 243	168 734	756	3 505	238 585	249 773
Andra lantbruksdjur	20 251	18 765	247 046	319 532	296	2 338	267 593	340 635
Blandad lantbruksdjurskötsel	30 137	15 789	219 283	277 000	123	4 566	249 543	297 355
Blandat jordbruk								
- mest växtodling	32 085	39 719	233 430	264 764	4 989	4 460	270 504	308 943
- mest lantbruksdjur	31 231	49 861	238 167	258 469	1 374	2 275	270 772	310 605
Småbruk	5 531	16 318	250 667	321 015	881	2 532	257 079	339 865
<b>Företagarens ålder</b>								
-29 år	13 312	6 731	201 678	279 057	-3 891	-1 696	211 100	284 091
30-39 år	17 757	26 165	237 993	334 258	-6 353	-6 031	249 397	354 392
40-49 år	25 069	50 972	270 788	325 433	-5 450	-1 530	290 406	374 875
50-64 år	32 233	42 264	266 459	292 721	1 313	3 729	300 005	338 715
65- år	14 467	15 078	200 545	236 884	8 330	13 629	223 342	265 591

## Fakta om statistiken

---

### Tabellförklaringar

Nedan följer förklaringar till tabellerna i detta Statistiska meddelande:

#### Tabell 1 - 5 Jordbrukarhushållens inkomster före och efter transfereringar

Tabell 1 - En sammanställning av olika inkomstkomponenter redovisas. Posterna summeras till *hushållsinkomster efter transfereringar*.

Inkomsterna särredovisas på heltidsjordbruk och småbruk. Olika delar/komponenter i denna tabell särredovisas i följande tabeller.

Tabell 2 - Taxerade inkomster av näringsverksamhet och inkomst av tjänst som jordbrukarhushållen redovisar i deklarationen till Skatteverket.

Tabell 3 - Här redovisas alla leden med ingående komponenter som leder fram till *Hushållsinkomster före transfereringar*.

Tabell 4 - Från variabeln *hushållsinkomst före transfereringar* till variabeln *hushållsinkomst efter transfereringar* med olika transfereringar däremellan.

Tabell 5 - Länsvis redovisning av *hushållsinkomst efter transfereringar*. Särredovisning av heltidsjordbruk och småbruk.

#### Tabell 6 - 9 Jordbrukarhushållens justerade näringsinkomster

Tabell 6 - Syftet med denna tabell är att så långt det är möjligt redovisa inkomst av näringsverksamhet för aktuellt år med de beräknade variabelerna *justerad inkomst av näringsverksamhet* och *samlad inkomst av näringsverksamhet*.

Tabell 7 - Hantering av underskott och överskott i näringsverksamhet visas.

Tabell 8 - Redovisning av de olika leden från variabeln *nettoinkomst av näringsverksamhet* till variabeln *justerad inkomst av näringsverksamhet*.

Tabell 9 - Bruttobeloppen inom de skattetekniska justeringarna räntefördelning, expensionsmedel och periodiseringsfond visas.

#### Tabell 10 - 15 Förvärvsinkomster på individnivå

Tabell 10 - Redovisning av antalsuppgifter på individnivå och hushållsnivå, även länsvis. Tabellen är könsuppdelad.

Tabell 11 - Redovisning av inkomst för individer, dock ej särredovisat för företagare respektive maka/make/sambo. Tabellen är könsuppdelad.

Tabell 12 - Redovisning av antalsuppgifter på individnivå och hushållsnivå, även länsvis. Tabellen är könsuppdelad och uppdelad på företagare respektive maka/make till företagaren.

Tabell 13 - Redovisning av *justerad inkomst av näringsverksamhet* och *taxerad inkomst av tjänst* för ensamstående och samtaxerade (gift/sambo) företagare. Tabellen är könsuppdelad.

Tabell 14 - Redovisning av justerad inkomst av kapital och totalt för samtliga inkomstslag för ensamstående och samtaxerade (gift/sambo) företagare. Tabellen är könsuppdelad.

Tabell 15 - Redovisning av inkomster för maka/make/sambo till företagaren. Tabellen är könsuppdelad.

#### Resultatens jämförbarhet med tidigare år

Jämförbarheten bakåt i tiden försvåras av ett antal förändringar som har skett. Om detta kan du läsa om i kvalitetsdeklarationen.

## Detta omfattar statistiken

Uppgifterna i detta Statistiska meddelande - Jordbrukarhushållens inkomster 2018 - bygger på en sambearbetning mellan Lantbruksregistret (LBR) och den totalräknade inkomststatistiken (IoT). Från LBR hämtas uppgifter om vilka som var brukare vid lantbruksföretagen samt de uppgifter som behövs för att fördela brukarna på olika redovisningsgrupper.

Från IoT, som innehåller uppgifter om hela Sveriges befolkning, hämtas uppgifter om inkomster, avdrag, skatter och sociala ersättningar. Redovisningen i detta Statistiska meddelande omfattar brukaren och i princip samtliga personer i dennes hushåll (se nedan). Hushåll som driver jordbruksföretaget i aktiebolagsform ingår inte.

### Definitioner och förklaringar

#### Hushåll och hushållsmedlemmar

I hushållen ingår från och med 2014:

- Företagaren/brukaren dvs den person som har det juridiska och ekonomiska ansvaret för företaget. Inom jordbruksstatistiken finns det bara en sådan person, en företagare, per företag.
- Person gift eller sambo med företagaren.
- Barn under 30 år som är folkbokförda på samma bostad som föräldrarna.

I redovisningar avseende inkomståren till och med 1998 ingick endast brukaren och dennes maka/make. Från och med inkomståret 1999 redovisas uppgifterna per hushåll med i princip samma definition av hushållet som i registret över totalbefolkningen (RTB).

Från och med referensår 2014 kan hushåll skapas med hjälp av Hushållsregistret. Hushållsregistret bygger på alla personer som finns i RTB och har skapats utifrån lägenhetsregistret där personer folkbokförts på lägenhet. Detta gör att man exakt vet vilka som är folkbokförda på samma bostad. En stor fördel är att man numera kan koppla ihop samboende utan barn via lägenheten. För de personer som saknar uppgift om lägenhet i RTB har imputering skett enligt den tidigare metoden, se nedan.

I RTB-hushållet ingår personer som är gifta med varandra (även registrerat partnerskap), barn (oavsett ålder) som bor på samma fastighet som föräldrarna, samt sammanboende som har gemensamt barn. RTB-hushållet kan bestå av maximalt två generationer. För sammanboende par utan gemensamma barn finns inget underlag för att skapa korrekta hushåll, vilket leder till att andelen ensamstående hushåll överskattas.

För jordbrukarhushållen överskattas även antalet vuxna barn som förs till samma hushåll som föräldrarna, eftersom det ofta finns mer än en bostad på jordbruksfastigheterna. Vid bearbetningen för jordbrukarhushållens inkomster har därför en schablon införts som innebär att barn i jordbrukarfamiljer anses ha eget hushåll från och med det år de fyllt 30 år. Detta är naturligtvis inte alltid fallet lika väl som en del barn under 30 år har eget hushåll på samma fastighet som föräldrarna. Denna schablonbehandling bedöms ändå komma närmare de faktiska förhållandena än att enbart gå på uppgiften i RTB.

#### Samtliga, heltidsjordbruk och småbruk

Definitionerna heltidsjordbruk och småbruk bygger på den svenska typologin för jordbruksföretag. Det innebär att företagen klassificeras efter storlek och typ av verksamhet (driftsinriktning).

Storleksordningen bygger på att ett standardiserat arbetsbehov räknas fram för de grödor och djur som finns i företaget. Arbetsbehovet per djur eller per hektar är normerat och baseras på uppskattade genomsnittliga arbetsbehov för respektive djurslag och grödor.

Normtalen speglar alltså arbetsbehov under genomsnittliga förhållanden. Samma normtal för en gröda eller ett djur används i hela landet. I normtalen ingår tillägg för gemensamma arbetsmoment som underhåll av maskiner och för bokföring. Viss ställtid mellan olika arbetsmoment ingår däremot inte i normtalen.

**Heltidsjordbruk** är företag där det standardiserade arbetsbehovet är minst 1 600 timmar per år. Det behöver inte vara en person som arbetar heltid på jordbruksföretaget. Det kan lika gärna vara flera personer som arbetar deltid, så länge som det standardiserade arbetsbehovet är minst 1 600 timmar.



*Småbruk* är företag där det standardiserade arbetsbehovet är lägre än 400 timmar per år.

*Samtliga* är alla företag som finns lantbruksregistret.

### **Företagare och samtaxerad**

*Företagaren/brukaren* är den person som har det juridiska och ekonomiska ansvaret för företaget. Inom jordbruksstatistiken finns det bara en sådan person, en företagare, per företag.

*Samtaxerad företagare* är företagare som är gift eller sambo

*Samtaxerad* är den person som är gift eller sambo med företagaren

### **Inkomster och transfereringar m.m.**

**Taxerad inkomst av tjänst** är lön, förmåner (inkl pensioner) och andra skattepliktiga ersättningar med avdrag för exempelvis resor m.m.

**Taxerad inkomst av näringsverksamhet** är inkomst av yrkesmässig bedriven förvärvsinkomst dvs. inte enbart jordbruk utan också annan rörelseverksamhet och fastighetsförvaltning om inkomsten inte räknas in under inkomstlagen tjänst och kapital. Innehav av näringsfastighet, dvs. fastighet som inte utgör privatbostad, hänförs till näringsverksamhet.

**Summa förvärvsinkomst** är summan av taxerad inkomst av tjänst och taxerad inkomst av näringsverksamhet.

**Allmänna avdrag** omfattar avdrag för tjänst samt periodiskt understöd enligt dom eller avtal samt under vissa förutsättningar underskott av nystartad aktiv näringsverksamhet.

**Taxerad förvärvsinkomst/fastställd förvärvsinkomst** utgörs av summa förvärvsinkomst minskad med allmänna avdrag.

**Allmän pensionsavgift** är en form av socialavgift och används för att finansiera den allmänna pensionen. Avgiften betalas av alla som är obegränsat skattskyldiga och som omfattas av svensk socialförsäkring. Avgiften beräknas på förvärvsinkomster och var 7 % inkomståret 2018. Den som var född 1938 eller tidigare eller hade en taxerad förvärvsinkomst under 20 008 kr betalade inte allmän pensionsavgift. På inkomster över 539 076 kr betalade man inte heller allmän pensionsavgift. Från och med inkomståret 2006 medges skattereduktion för allmän pensionsavgift med hela avgiften.

**Beskattningsbar förvärvsinkomst** utgörs av den taxerade förvärvsinkomsten minskad med de allmänna egenavgifterna och grundavdraget.

**Nettoinkomst av näringsverksamhet** är taxerad inkomst av näringsverksamhet ökat med tidigare års underskott och minskat med årets underskott.

Underskott i näringsverksamhet får inte kvittas mot inkomstlagen tjänst eller kapital. Däremot får underskott dras av nästa år i samma näringsverksamhet. Om näringsverksamheten efter avdrag av tidigare års underskott åter visar underskott, får detta tas med till nästa år och så vidare. Någon tidsbegränsning för underskottsavdrag finns inte. Underskottet kan tas med så länge näringsverksamheten finns kvar.

Det underskott av näringsverksamhet som redovisas i deklARATIONEN ett visst år har därför ofta helt eller delvis uppkommit under tidigare år och kan därför benämnas **Ackumulerat underskott av näringsverksamhet**.

För att bättre belysa inkomsten av näringsverksamhet för t.ex. år 2018 har (för de aktuella personerna år 2018) har det ackumulerade underskottet för 2018 jämförts med motsvarande belopp för 2017.

- En ökning av ackumulerat underskott visar på ett underskott av näringsverksamhet för år 2018.
- En minskning av ackumulerat underskott svarar mot ett överskott 2018 som kvittats mot underskott från tidigare år.

Redovisat överskott i näringsverksamhet för inkomståret 2018 och överskott 2018 som kvittats mot underskott tidigare år bildar tillsammans överskottet före kvittning, **Totalt överskott**.

**Samlad inkomst av näringsverksamhet** räknas fram genom att till nettoinkomst av näringsverksamhet addera nettot av räntefördelning samt nettot av avsättningar och uttag från expansionsfonder.

Eftersom en betydande del av jordbrukarnas inkomst av näringsverksamhet ett visst år dels kan beskattas som inkomst av kapital genom reglerna om räntefördelning, dels genom avsättning till periodiseringsfonder och expansionsfonder kan förskjutas mellan inkomståren, har variabeln Samlad inkomst av näringsverksamhet skapats för att bättre belysa det totala ekonomiska utfallet i näringsverksamheten det aktuella året.

**Justerad inkomst av näringsverksamhet** är samlad inkomst av näringsverksamhet ökat/minskat med nettoförändringen av periodiseringsfond.

Från och med inkomståret 2006 har variabeln Justerad inkomst av näringsverksamhet skapats, där även nettot av insättningar och uttag från periodiseringsfonder inkluderas. (För åren före 2006 saknas uppgifter om förändringar i periodiseringsfonder i det använda registret).

#### ***Kapitalinkomster m.m.***

**Nettoinkomst av kapital** utgör summan av inkomsträntor och utdelningar, inkomst av uthyrning av privatbostad, positiv räntefördelning samt kapitalvinster minskat med utgiftsräntor, avdragsgilla förvaltningskostnader, negativ räntefördelning samt kapitalförluster.

**Justerad inkomst av kapital** är nettoinkomst av kapital ökat med avdrag för negativ räntefördelning och minskning för positiv räntefördelning.

#### ***Skatter och övriga negativa transfereringar***

**Negativa transfereringar** består av allmän pensionsavgift, statlig och kommunal inkomstskatt på förvärvsinkomster, skatt på kapitalinkomster, fastighetsskatt, expansionsmedelsskatt netto, skattereduktioner samt övriga negativa transfereringar (se nedan). Från och med år 2000 ingår inte den tidigare församlingsskatten i kommunalskatten. Däremot har begravningsavgiften inräknats i kommunalskatten.

**Skattereduktioner** består av skattereduktion för fastighetsavgift, särskilt grundavdrag till pensionärer, skattereduktion för sjöinkomst, skattereduktion för allmän pensionsavgift, skattereduktion för arbetsinkomster (jobbskatteavdrag), samt skattereduktion för husarbete i form av RUT (rengöring, underhåll och tvätt) och ROT (reparation, ombyggnad och tillbyggnad), skattereduktion för förnybar el samt skattereduktion för underskott av kapital. Om det uppstår underskott i inkomstslaget kapital kan detta underskott inte sparas till följande år. Däremot medges skattereduktion för underskott av kapital.

**Övriga negativa transfereringar** är summan av återbetalade studiemedel och givet bidragsförskott.

**Nettoförändring av expansionsmedel** avser skillnaden mellan de avsättningar till expansionsmedel och de återföringar av expansionsmedel som skett under inkomståret.

På avsatta belopp uttas från och med 2013 en skatt på 22 %. För referensåren 2009–2012 var skatten på 26,73 % av det avsatta beloppet: Tidigare var skattesatsen 28 %. När belopp återförs tillgodoräknas denna skatt.

Samtliga som har expansionsmedel från tidigare år har fått tillbaka dessa under 2013 och den tidigare inbetalda skatten på 26,73 % återbetalades. De jordbrukarhushåll som valde att återinsätta expansionsmedel betalar 22 % skatt. Dessa jordbrukarhushåll fick då tillbaka 4,73 % av återinsatta expansionsmedel, vilka inte inkluderades i jordbrukarhushållens inkomster för år 2013. Inte heller inkluderades de 1,27 % återinsatta expansionsmedlen som jordbrukarhushållen fick tillbaka på motsvarande sätt år 2009.

#### ***Hushållsinkomster***

**Hushållsinkomst före transfereringar** har räknats fram genom att nettoförändring i expansionsmedel, nettoinkomst av näringsverksamhet, inkomst av tjänst och nettoinkomst av kapital har summerats och de allmänna avdragen har subtraherats.

**Skattefria positiva transfereringar** är av summan av barnbidrag, bostadsbidrag, kommunalt bostadstillägg, socialbidrag, studiebidrag och studiepenning, skattefritt vårdbi-

drag och merkostnadsersättning till värnpliktiga, handikappersättning och bidragsförskott med flera ej skattepliktiga transfereringar. Skattepliktiga transfereringar såsom allmän pension, sjukpenning etc. ingår i den taxerade inkomsten av tjänst.

**Hushållsinkomst efter transfereringar** skiljer sig från hushållsinkomsten före transfereringar genom att alla positiva och negativa transfereringar har tagits med.

## Så görs statistiken

Uppgifterna till tabellerna i Jordbrukarhushållens inkomster 2018 är en sambearbetning mellan Lantbruksregistret (LBR) och den totalräknade inkomststatistiken (IoT) för respektive inkomstår.

## Statistikens tillförlitlighet

Lantbruksregistret (LBR) är i princip en totalundersökning och Inkomst och taxeringsregistret (IoT) bygger på administrativa register. Precisionen i beloppsberäkningarna blir därför mycket hög.

## Bra att veta

Under de senaste åren har bland annat nedan beskrivna förändringar av skatteregler m.m. påverkat inkomststatistiken. Förändringar av skatteregler för åren 2003-2013 finns i korthet beskrivna i Statistiska meddelandet JO 42 SM 1901, 2000-2002 finns i JO 42 SM 0401, och för åren 1995-1999 i JO 42 SM 0101, vilka finns publicerade på Jordbruksverkets och SCB:s webbplatser.

### Inkomståret 2018

Den nedre skiktgränsen för statlig skatt på 20 % höjdes till 455 300 kr i beskattningsbar förvärvsinkomst. Skiktgränsen för statlig skatt på 25 % höjdes till 662 300 kr.

Fastighetsskatten för vattenkraftverk har sänkts från 2,2 % till 1,6 %.

Skattereduktion för fackföreningsavgift har införts för medlemsavgifter som är betalda från den 1 juli 2018 till den 31 december 2018. Variabeln är inte med i beräkningen av hushållsinkomsterna 2018.

Skattereduktion för sjuk- och aktivitetsersättning har införts. Variabeln är inte med i beräkningen av hushållsinkomsterna 2018.

### Inkomståret 2017

Den nedre skiktgränsen för statlig skatt på 20 % höjdes till 438 900 kr i beskattningsbar förvärvsinkomst. Skiktgränsen för statlig skatt på 25 % höjdes till 638 500 kr.

Avdrag för resor till och från arbetet har höjts från 10 000 kr till 11 000 kr.

Fastighetsskatten för vattenkraftverk har sänkts från 2,8 % till 2,2 %.

### Inkomståret 2016

Den nedre skiktgränsen för statlig skatt på 20 % höjdes till 430 200 kr i beskattningsbar förvärvsinkomst. Skiktgränsen för statlig skatt på 25 % höjdes till 625 800 kr.

Allmänt avdrag för pensionssparande har slopats.

Skattereduktionen för gåvor har avskaffats och regler för skattereduktion för ROT- och RUT-arbete har ändrats.

En ny särskild löneskatt på vissa förvärvsinkomster för äldre har införts.

### Inkomståret 2015

Den nedre skiktgränsen för statlig skatt på 20 % höjdes till 430 200 kr i beskattningsbar förvärvsinkomst. Skiktgränsen för statlig skatt på 25 % höjdes till 616 600 kr.

Skattereduktion för förnybar el tillkommer, dock har denna skattereduktion inkluderats först från och med inkomståret 2016.

Förändringar i egenavgifter och allmän löneavgift för de som är födda 1989 eller senare har införts.

#### **Inkomståret 2014**

Den nedre skiktgränsen för statlig skatt på 20 % höjdes till 420 800 kr i beskattningsbar förvärvsinkomst. Skiktgränsen för statlig skatt på 25 % höjdes till 602 600 kr.

Det förhöjda grundavdraget som gäller personer födda 1948 eller tidigare har höjts ytterligare.

Nedsättning (avdrag) för egenavgifter har höjts till 7,5 % av avgiftsunderlaget. Avdraget får högst bli 15 000 kr.

### **Annan statistik**

Uppgifter med den tidigare tillämpade definitionen av familjen (brukaren inklusive maka/make) har för inkomståret 1998 redovisats i Statistiska meddelandet JO 42 SM 0001 och uppgifter för inkomståren 1996 och 1997 återfinns i JO 42 SM 9901. Uppgifter för inkomståren 1999–2018 med den nya definitionen av hushållet har redovisats i Statistiska meddelanden JO42 - senast för inkomståret 2017 i JO 42 SM 1901. Uppgifter om utvecklingen för lantbruksföretagens inkomst- och lönsamhetsförhållanden enligt företagsekonomiska principer redovisas i Jordbruksekonomiska undersökningen (JEU).

Vid SCB finns också två statistikprodukter som belyser inkomstförhållanden för individer och familjer för hela befolkningen. Den ena är den totalräknade inkomststatistiken vars uppgifter denna publikation till stor del bygger på. Den andra är undersökningen om Hushållens ekonomi (HEK), vars syfte är att kartlägga den disponibla inkomstens fördelning bland olika hushåll samt belysa inkomststrukturen och den inkomstomfördelning som sker genom skatter och bidrag.

#### **Elektronisk publicering**

Detta Statistiska meddelande finns kostnadsfritt åtkomligt på Jordbruksverkets webbplats <http://www.jordbruksverket.se> under Ta del av statistiken samt på SCB:s webbplats <http://www.scb.se> under Jord- och skogsbruk, fiske.

Mer information om statistiken och dess kvalitet ges i en särskild [Kvalitetsdeklaration](#).

## In English

---

### Summary

Due to an increased number of small holdings, figures for 2006-2018 presented in this report are not directly comparable with figures from previous years. The increased number of small holdings is a result of the change in agricultural policy in the EU.

For all agricultural households, the average household income before tax-free positive transfers and taxes was SEK 499 800 in 2018, a decrease by SEK 300 since 2017. The tax-free positive transfers increased by SEK 900 or 9 % in 2018. The negative transfers decreased by SEK 3 200 or 3 %. The household income after transfers increased by SEK 3 800 or 1 % to SEK 399 300.

In the category full-time farming, the average household income was SEK 527 900 before taxes and SEK 417 100 after taxes. For small farms, the corresponding figures are SEK 498 500 SEK and SEK 398 700 respectively.

For farmers and spouses the income from business and employment has been calculated for women and men since 1996. In 2018, income from business decreased for both women and men. Income from employment also increased for both women and men.

For farmers and spouses, the income from business for women as a share of income from business for men was 32 % in 2018. This share was 38 % in 1998. On the other hand, the corresponding share for income from employment was 98% in 1998 and increased to 106 % in 2018. Since 1998 women in farm households on average earn more money from employment than men. However, their total income from business and employment still was 12 % lower in 2018. In 1998 the corresponding figure was 17 %.

### List of tables

Explanation of symbols	13
1. Specified household incomes after transfers 2016-2018. SEK per household	14
2. Assessed incomes from business and employment etc. in 2018. SEK per household	15
3. Household income before transfers in 2018. SEK per household	16
4. Household income before and after transfers in 2018. SEK per household	17
5. Household income after transfers in 2016-2018. SEK per household	18
6. Adjusted business incomes in 2018. SEK per household	20
7. Net business incomes in 2018. SEK per household	21
8. Business incomes in 2018. SEK per household	22
9. Gross figures for interest adjustment for self-employed, expansion funds and tax allocation reserve in 2018. SEK per household	23
10. Number of farmers and spouses, household members and households in 2018	24
11. Assed incomes from business and employment for farmers and spouses in 2018 distributed by women and men. SEK per person	26
12. Number of single respectively jointly assessed holders and number of spouses in 2018 distributed by women and men	27
13. Adjusted business income and income from employment 2018 for single and jointly assessed holders distributed by women and men. SEK per person	28
14. Adjusted income from capital and total income 2018 for single and jointly assessed holders distributed by women and men. SEK per person	29
15. Adjusted business income, income from employment, income from capital and total income 2018 for jointly assessed spouses distributed by women and men. SEK per person	30

**List of terms**

Ackumulerad	Accumulated
Allmänna avdrag	General deductions
Allmän pensionsavgift	Compulsory pension contribution paid by the employees
Andra husdjur	Other animals
Antal	Number
Avdrag	Deduction
Avdragsgill	Deductible
Belopp	Amount
Beskattningsbar	Taxable
Blandat	Mixed
Bostad	Dwelling
Brukare/företagare	Farmer, holder
Djur	Animal
Driftsinriktning	Type of farming
Därav	Of which
Egenavgifter	The holders' duties for social insurance
Expansionsmedel	Expansion funds
Familjeinkomst	Family income
Fastighet	Real estate
Fastighetsskatt	Real estate tax
Fördela	Distribute
Företag	Holding, business enterprise
Företagare/brukare	Holder, farmer
Förmögenhet	Wealth, property
Förmögenhetsskatt	Property tax
Förvärvsinkomst	Income from employment and business
Förändring	Change
Gifta	Married
Grundavdrag	Tax free allowance
Hektar (ha)	Hectare
Hela riket	The whole country
Heltidsjordbruk	Full-time farming
Husdjur	Domestic animal
Husdjursskötsel	Animal husbandry
Hushåll	Household
Hushållsmedlem	Household member
Inkomst	Income
Inkomstskatt	Income tax
Inkomst av kapital	Income from capital
Inkomst av näringsverksamhet	Income from business

Inkomst av tjänst	Income from employment
Inkomstslag	Type of income
Inkomstår	Income year
Jordbruk	Agriculture
Jordbruksväxter	Field crops
Kalkylerad	Calculated
Kapital	Capital gain
Kapitalförlust	Capital loss
Kapitalinkomst	Income from capital
Kapitalutgift	Capital expenditure
Kapitalvinst	Capital gain
Kronor, (kr)	SEK
Kvinnor	Women
Köttdjur	Beef cattle
Län	County
Maka, make	Spouse
Minskning	Decrease
Mjölkkow	Dairy cow
Män	Men
Negativ	Negative
Netto	Net
Nettoförändring	Net change
Nettoinkomst	Net income
Näringsverksamhet	Business
Nötkreatur	Cattle
Pension	Pension
Pensionsavgift	Pension contribution
Pensionsförsäkring	Pension insurance
Person	Person
Periodiseringsfond	Tax allocation reserve
Positiva	Positive
Procent, (%)	Per cent
Riket	The whole country
Riksområde	Major region
Räntefördelning	Interest adjustment for self-employed
Samtaxerad	Assessed jointly
Samtliga	All
Sammanräknad förvärvsinkomst	Total income from employment
Skatt	Taxes
Skattefri	Non taxable
Skattereduktion	Tax reduction

Småbruk	Small farms
Storleksgrupp	Size group
Summa	Total
Tabell	Table
Taxerad	Assessed
Tjänst	Employment
Totalt	Totally
Transfereringar	Transfers
Trädgårdsväxter	Horticultural plants
Underskott	Deficit
Utdelning	Dividend
Växtodling	Cropping
Åker	Arable land
Ålder	Age
År	Year
Ökning	Increase
Överskott	Surplus
Övrig	Other