

Ekologisk djurhållning 2014

Organic livestock in 2014

I korta drag

Fortsatt ökning av antalet ekologiska värphöns

I juni 2014 var 900 000 värphöns omställda till ekologisk produktion. Det var en ökning med nästan 4 % jämfört med 2013. Antalet ekologiska värphöns har ökat stadigt under de senaste fem åren och 2014 var 14 % av värphönsen i Sverige omställda till ekologisk produktion.

Antalet nötkreatur minskar

År 2014 var 281 300 nötkreatur omställda till ekologisk produktion. Det var en minskning med knappt 2 % jämfört med 2013. Antalet ekologiska mjölkkor uppgick 2014 till 46 900, en minskning med knappt 3 % jämfört med 2013. Andelen ekologiska mjölkkor låg dock kvar på 14 %. Även antalet ekologiska kor för uppfödning av kalvar minskade, om än marginellt.

Ökat antal ekologiska får

Under 2014 fortsatte antalet ekologiska får att öka, men ökningstakten var avtagande. Antalet tackor och baggar ökade med knappt 2 % och andelen får som var omställda till ekologisk produktion var 21 %, vilket var samma andel som 2013.



Ulf Svensson, 036 – 15 50 74
statistik@jordbruksverket.se

Statistiken har producerats av Statens Jordbruksverk, som ansvarar för officiell statistik inom området.

Serie JO – Jordbruk, skogsbruk och fiske. Utkom den 25 juni 2015.
Tidigare publicering: Se avsnittet Fakta om statistiken.
Utgivare av Statistiska meddelanden är Stefan Lundgren, SCB.

Innehåll

Statistiken med kommentarer	3
Statistikens omfattning	3
Fortsatt ökning av antalet ekologiska värphöns	3
Nötkreatur	5
Får och lamm	7
Svin	8
Fjäderfä	8
Tabeller	9
Teckenförklaring	9
1a. Antal och andel omställda ekologiska nötkreatur i juni 2014	10
1a. forts. Antal och andel omställda ekologiska nötkreatur i juni 2014	11
1b. Antal företag med omställda ekologiska nötkreatur i juni 2014	12
2a. Antal och andel omställda ekologiska får i juni 2014	13
2b. Antal företag med omställda ekologiska får i juni 2014	14
3a. Antal och andel omställda ekologiska svin i juni 2014	15
3a. forts. Antal och andel omställda ekologiska svin i juni 2014	16
3b. Antal företag med omställda ekologiska svin i juni 2014	17
4a. Antal och andel omställda ekologiska värphöns och slaktkycklingar i juni 2014	18
4b. Antal företag med omställda ekologiska värphöns och slaktkycklingar i juni 2014	18
Fakta om statistiken	19
Detta omfattar statistiken	19
Definitioner och förklaringar	19
Så görs statistiken	19
Statistikens tillförlitlighet	19
Bra att veta	21
Annan statistik	21
Elektronisk publicering	21
In English	22
Summary	22
The number of organic fowls continued to increase in 2014	22
List of tables	22
List of terms	23

Statistiken med kommentarer

Statistikens omfattning

I detta Statistiska meddelande redovisas antal djur som är omställda till ekologisk produktion enligt gällande EU-regelverk¹ för ekologisk djurhållning.

I praktiken innebär detta att de produkter som djurhållningen resulterar i får märkas och säljas på marknaden med EU:s logotyp för ekologisk produktion. Produkterna kan även vara märkta med KRAV:s eller Demeters respektive logotyp om produktionen uppfyller antingen KRAV:s eller Demeters villkor för märkning. I samtliga fall kontrolleras regelverkets efterlevnad av något av de tre godkända kontrollorganen inom jordbruksområdet i Sverige. Dessa kontrollorgan är Kiwa Sverige AB, HS Certifiering AB och SMAK AB.

Statistiken produceras genom att uppgifter om kunder och djurinnehav från kontrollorganen kopplas till det statistiska Lantbruksregistret (LBR). På så sätt identifieras företag i LBR som bedriver ekologisk djurhållning. De statistiska uppgifterna om antalet husdjur som är omställda till ekologisk produktion baseras sedan på respektive företags djurantal i LBR.

Mer information om begrepp, definitioner, jämförbarhet med annan statistik och statistikens kvalitet finns i avsnittet ”Fakta om statistiken” samt i dokumentet ”Beskrivning av statistiken”.

Fortsatt ökning av antalet ekologiska värphöns

I tablå A och B redovisas antal omställda ekologiska djur respektive andelen omställda djur i förhållande till det totala antalet djur i Sverige. Utvecklingen av antalet omställda djur och andelen omställda djur redovisas även i figur A och B för några djurslag.

Tablå A. Antal omställda ekologiska djur

	2009	2010	2011	2012	2013	2014
Kor för mjölkproduktion	32 519	36 435	44 727	47 843	48 193	46 902
Kor för uppfödning av kalvar	37 609	42 644	51 720	58 972	64 615	64 225
Kvigor, tjurar och stutar	54 618	63 512	74 070	78 480	87 255	83 822
Kalvar under 1 år	56 166	61 402	73 929	82 591	85 607	86 371
Nötkreatur totalt	180 912	203 993	244 446	267 886	285 670	281 320
Tackor och baggar	31 631	39 795	45 350	53 110	56 890	57 929
Lamm	36 893	47 761	52 381	60 160	61 870	63 738
Får och lamm totalt	68 524	87 556	97 731	113 270	118 760	121 667
Suggor och galtar	1 896	1 956	1 794	2 074	2 047	1 958
Slaktsvin över 20 kg	13 106	12 727	12 359	15 451	13 520	13 082
Smågrisar under 20 kg	5 717	5 159	4 792	4 456	4 981	4 626
Svin totalt	20 719	19 842	18 945	21 981	20 548	19 666
Värphöns	579 015	730 421	790 224	798 936	868 378	900 002
Slaktskycklingar	31 100	32 000	29 400	29 342	26 014	28 599

De djurslag där andelen djur inom ekologisk produktion överstiger 10 % är nötkreatur, får och lamm samt värphöns. Den ekologiska svinproduktionen, mätt i andel djur, uppgår endast till någon procent av det totala antalet djur.

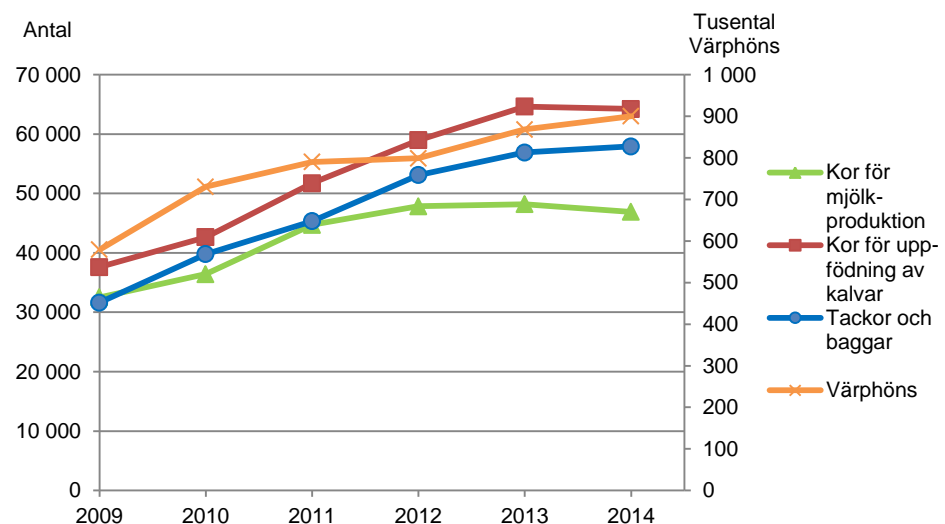
¹ Rådets förordning (EG) nr 834/2007 av den 28 juni 2007 om ekologisk produktion och märkning av ekologiska produkter och upphävande av förordning (EEG) nr 2092/91

Andelen ekologiska slaktkycklingar redovisas inte i tablå B men uppgår för närvarande till mindre än 0,5 % av det totala antalet slaktkycklingar i det svenska jordbruket. Gemensamt för den ekologiska svin- och slaktkycklingproduktionen är också att det inte skett någon större förändring i djurantalet de senaste åren.

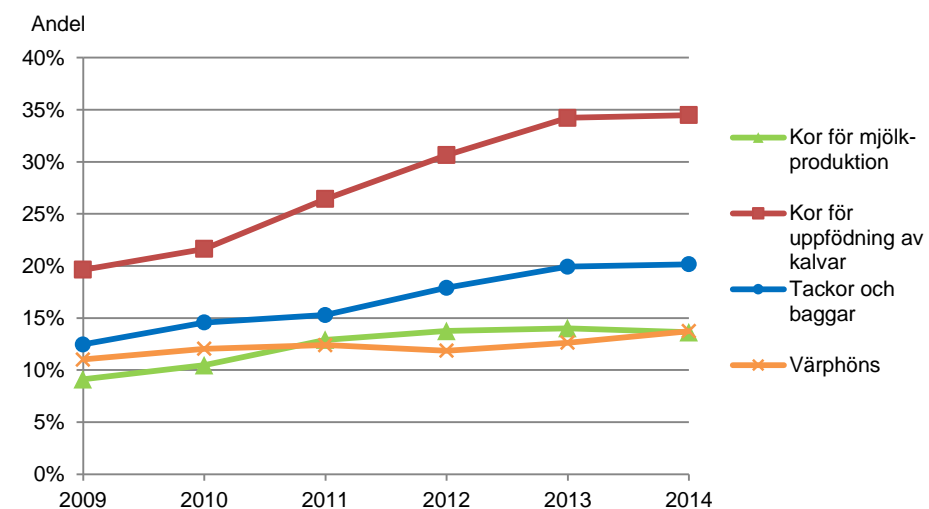
Tablå B. Andel omställda ekologiska djur i förhållande till totalt antal djur i riket

	2009	2010	2011	2012	2013	2014
Kor för mjölkproduktion	9%	10%	13%	14%	14%	14%
Kor för uppfödning av kalvar	20%	22%	26%	31%	34%	34%
Nötkreatur totalt	12%	13%	16%	18%	19%	19%
Tackor och baggar	12%	15%	15%	18%	20%	20%
Får och lamm totalt	13%	15%	16%	19%	21%	21%
Suggor och galtar	1%	1%	1%	1%	1%	1%
Svin totalt	1%	1%	1%	2%	1%	1%
Värphöns	11%	12%	12%	12%	13%	14%

Figur A. Antalet omställda ekologiska djur



Figur B. Andelen omställda ekologiska djur, procent



I tablå C redovisas antal företag med omställd ekologisk produktion per djurslag. Antalet företag med nötkreatur ökade fram till 2013 för att minska något 2014. Antalet företag med får och lamm har ökat kontinuerligt under åren, dock endast marginellt mellan åren 2013 och 2014. Antalet företag med svin och fjäderfå har legat på en mer stabil nivå sedan 2009.

Tablå C. Antal företag med omställda ekologiska djur

	2009	2010	2011	2012	2013	2014
Kor för mjölkproduktion	494	534	591	605	589	548
Kor för uppfödning av kalvar	1 271	1 489	1 804	2 078	2 236	2 223
Kvigor, tjurar och stutar	1 809	2 086	2 438	2 717	2 875	2 843
Kalvar under 1 år	1 797	2 041	2 399	2 656	2 798	2 758
Nötkreatur totalt	1 867	2 144	2 537	2 838	2 989	2 961
Tackor och baggar	452	552	668	753	849	860
Lamm	425	515	614	698	784	787
Får totalt	452	552	668	754	850	860
Suggor och galtar	30	33	33	30	33	32
Slaktsvin över 20 kg	32	33	36	35	33	37
Smågrisar under 20 kg	24	23	26	23	23	20
Svin totalt	40	44	44	40	42	43
Värphöns	77	90	96	87	78	83
Slaktskycklingar	3	3	3	3	3	5

Nötkreatur

Det totala antalet omställda ekologiska nötkreatur har ökat med 56 % sedan 2009. År 2014 minskade dock antalet nötkreatur med 1,5 % jämfört med 2013 och uppgick till 281 300, vilket innebär att 19 % av antalet nötkreatur i Sverige föds upp med ekologiska produktionsmetoder.

Antalet ekologiska mjölkkor uppgick 2014 till 46 900 eller 14 % av det totala antalet mjölkkor. Mellan 2013 och 2014 minskade antalet ekologiska mjölkkor med 1 300 djur eller knappt 3 %.

År 2014 uppgick antalet omställda kor för uppfödning av kalvar till 64 200 eller 34 % av det totala antalet kor för detta ändamål i Sverige. Även antalet kor för uppfödning av kalvar minskade mellan 2013 och 2014, om än marginellt.

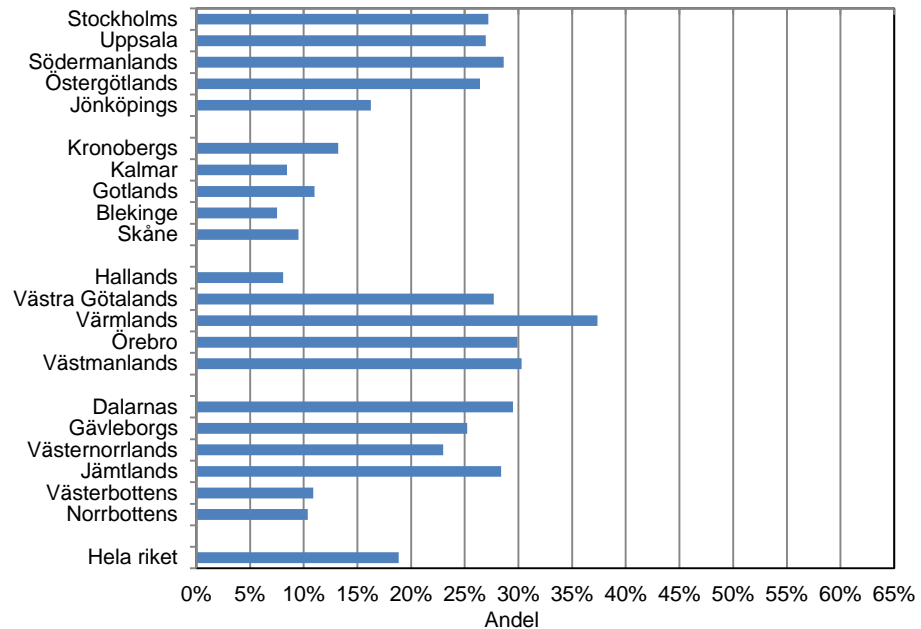
I tablå D redovisas de genomsnittliga besättningsstorlekarna för ekologiska nötkreatursbesättningar och genomsnittet för samtliga besättningar i Sverige. Av denna framgår att de ekologiska mjölkbesättningarna 2014 var cirka 9 % större i genomsnitt. De ekologiska besättningarna med kor för uppfödning av kalvar var 65 % större än genomsnittet för samtliga besättningar i riket 2014.

Tablå D. Genomsnittliga besättningsstorlekar, antal kor

	2009	2010	2011	2012	2013	2014
Kor för mjölkproduktion						
- ekologiska besättningar	65,8	68,2	75,7	79,1	81,8	85,6
- samtliga besättningar	59,3	61,9	65,9	69,6	73,7	78,4
Kor för uppfödning av kalvar						
- ekologiska besättningar	29,6	28,6	28,7	28,4	28,9	28,9
- samtliga besättningar	16,1	16,2	16,6	16,9	17,0	17,5

Det län som hade störst antal omställda ekologiska nötkreatur var Västra Götaland med drygt 70 000 djur, vilket framgår av tabell 1a i tabellbilagan. Däremot hade Västra Götaland inte den största andelen omställda ekologiska nötkreatur. Av figur C framgår att den största andelen omställda djur återfanns i Värmland där 37 % av nötkreaturen var omställda. Kalmar, Blekinge och Hallands län hade de lägsta andelarna omställda nötkreatur.

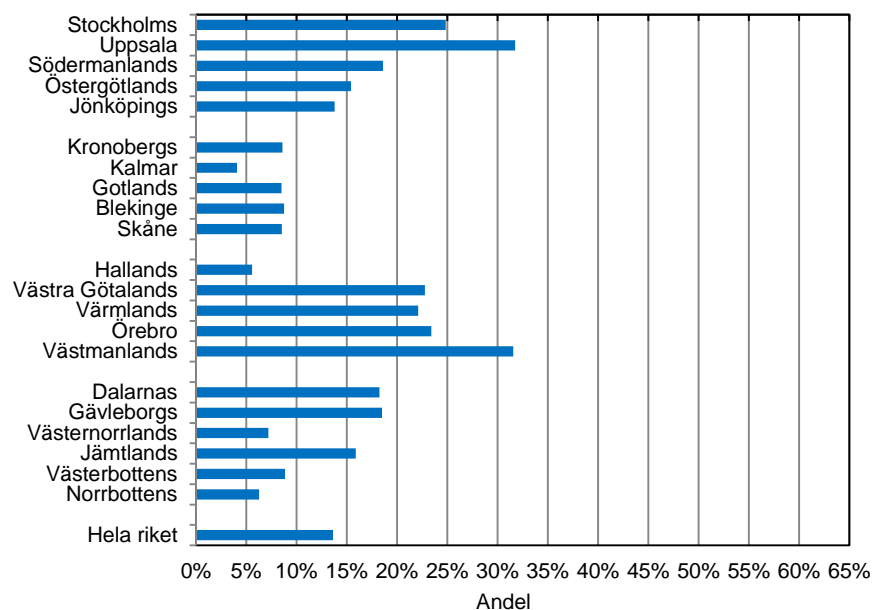
Figur C. Andel omställda ekologiska nötkreatur per län, procent



I figurerna D och E redovisas andelen omställda mjölkkor respektive omställda kor för uppfödning av kalvar per län. Både vad gäller antal mjölkkor och antal kor för uppfödning av kalvar hade Västra Götaland i särklass flest omställda djur. Sett till andelen omställda djur blir dock bilden lite annorlunda.

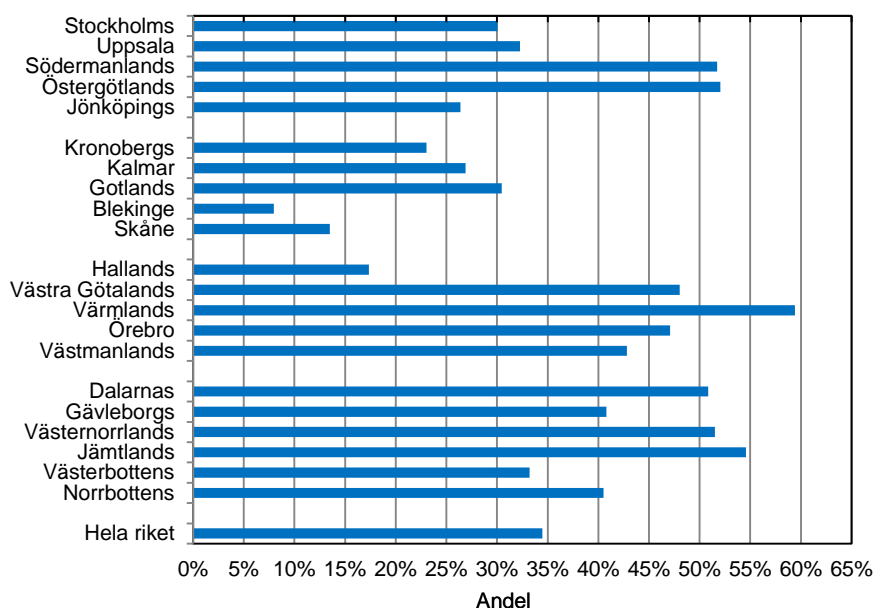
Störst andel ekologiska mjölkkor fanns i Västmanlands och Uppsala län där nästan en tredjedel av mjölkkena var omställda till ekologisk produktion. Kalmar, Hallands och Norrbottens län är exempel på län med liten andel omställda mjölkkor.

Figur D. Andel omställda ekologiska mjölkkor per län, procent



Störst andel ekologiska kor för uppfödning av kalvar fanns 2014 i Värmlands län, 59 %, men ett flertal län har höga andelar. Blekinge och Skåne är de län som har lägst andelar, 8 % respektive 13 %.

Figur E. Andel omställda ekologiska kor för uppfödning av kalvar per län, procent



Får och lamm

Totalt var 121 700 får och lamm omställda till ekologisk produktion 2014. Det är en ökning med 78 % jämfört med 2009.

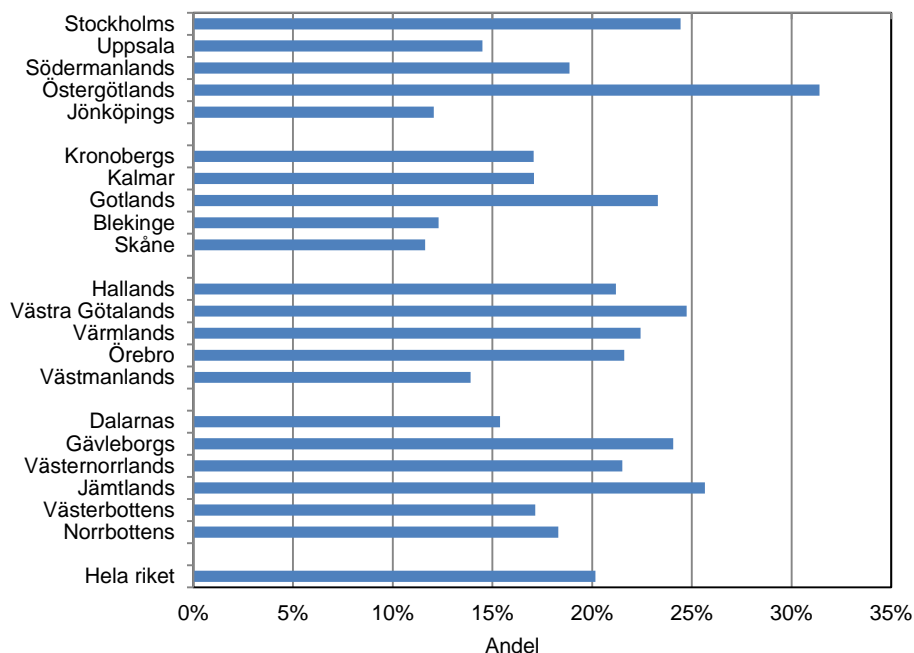
Antalet tackor och baggar har ökat med 83 % sedan 2009 och 2014 uppgick antalet till 57 900. Mellan 2013 och 2014 ökade antalet tackor och baggar med knappt 2 %.

Av tablå E framgår att besättningarna på företag med omställd ekologisk fårproduktion är avsevärt större än den genomsnittliga besättningsstorleken för samtliga fårbesättningar i Sverige.

Tablå E. Genomsnittliga besättningsstorlekar, antal tackor och baggar

	2009	2010	2011	2012	2013	2014
Ekologiska besättningar	70,0	72,1	67,9	70,5	67,0	67,4
Samtliga besättningar	31,1	31,7	31,6	31,9	32,4	32,2

Summerar man antalet omställda tackor och baggar i Östergötlands, Gotlands och Västra Götalands län så utgjorde de år 2014 drygt 42 % av antalet omställda tackor och baggar i Sverige. Av figur F framgår dock att andelen omställda tackor och baggar var störst i Östergötlands och Jämtlands län med 31 % respektive 26 %.

Figur F. Andel omställda ekologiska tackor och baggar per län, procent

Svin

Antalet företag som bedriver ekologisk svinproduktion är få. Mellan åren 2009 till 2014 har antalet varierat mellan 40 till 44 stycken. Antalet omställda ekologiska svin uppgick i juni 2014 till 19 700 vilket motsvarar cirka 1 % av det totala antalet svin. Andelen omställda suggor har sedan 2009 legat relativt konstant på drygt 1 % av det totala antalet suggor i det svenska jordbruket. År 2014 var 1 900 suggor omställda till ekologisk produktion.

Fjäderfä

Antalet företag som bedriver ekologisk äggproduktion är få och har varierat något mellan åren. Däremot har antalet ekologiska värphöns ökat kraftigt. Mellan 2009 och 2014 ökade antalet ekologiska värphöns med närmare 321 000 eller 55 %. År 2014 var 900 000 värphöns omställda till ekologisk produktion vilket motsvarade en andel på 14 % av det totala antalet värphöns i Sverige.

Den ekologiska slaktkycklingproduktionen är av mycket liten omfattning. Andelen ekologiska slaktkycklingar är för närvarande mindre än 0,5 % av det totala antalet slaktkycklingar i Sverige. Antalet har varierat en del mellan åren. Sedan 2009 har antalet legat mellan 26 000 och 32 000. Under 2014 ökade dock antalet något jämfört med 2013 och totalt fanns 28 600 ekologiska slaktkycklingar i juni.

Tabeller

Teckenförklaring

Explanation of symbols

–	Noll	Zero
0	Mindre än 0,5	Less than 0.5
0,0	Mindre än 0,05	Less than 0.05
..	Uppgift inte tillgänglig eller för osäker för att anges	Data not available
.	Uppgift kan inte förekomma	Not applicable
*	Preliminär uppgift	Provisional figure

1a. Antal och andel omställda ekologiska nötkreatur i juni 2014**1a. Number of fully converted organic cattle in June 2014***Andel omställda ekologiska djur av det totala antalet djur redovisas i procent**The share of organic livestock is shown in percent*

Område	Kor för mjölkproduktion		Kor för uppfödning av kalvar		Summa kor	
Län						
Stockholms	791	25 %	864	30 %	1 655	27 %
Uppsala	3 200	32 %	1 571	32 %	4 771	32 %
Södermanlands	1 773	19 %	3 368	52 %	5 141	32 %
Östergötlands	3 815	15 %	7 489	52 %	11 304	29 %
Jönköpings	4 161	14 %	4 024	26 %	8 185	18 %
Kronobergs	1 072	9 %	2 140	23 %	3 212	15 %
Kalmar	1 691	4 %	3 424	27 %	5 115	9 %
Gotlands	1 381	9 %	1 374	30 %	2 755	13 %
Blekinge	384	9 %	392	8 %	776	8 %
Skåne	3 352	9 %	4 622	13 %	7 974	11 %
Hallands	1 453	6 %	1 395	17 %	2 848	8 %
Västra Götalands	13 168	23 %	14 492	48 %	27 660	31 %
Värmlands	1 743	22 %	4 900	59 %	6 643	41 %
Örebro	1 547	23 %	2 310	47 %	3 857	33 %
Västmanlands	1 319	32 %	1 039	43 %	2 358	36 %
Dalarnas	1 091	18 %	2 873	51 %	3 964	34 %
Gävleborgs	1 636	18 %	2 523	41 %	4 159	28 %
Västernorrlands	527	7 %	2 206	52 %	2 733	24 %
Jämtlands	1 168	16 %	2 348	55 %	3 516	30 %
Västerbottens	1 243	9 %	531	33 %	1 774	11 %
Norrbottnens	387	6 %	340	41 %	727	10 %
Produktionsområde						
Götalands södra slättbygder	847	3 %	1 256	12 %	2 103	6 %
Götalands mellanbygder	5 124	8 %	4 159	17 %	9 283	10 %
Götalands norra slättbygder	10 796	25 %	10 142	54 %	20 938	34 %
Svealands slättbygder	8 425	25 %	10 549	46 %	18 974	33 %
Götalands skogsbygder	12 121	11 %	21 715	29 %	33 836	18 %
Mellersta Sveriges skogsbygder	4 452	25 %	7 966	53 %	12 418	38 %
Nedre Norrland	3 395	14 %	6 982	48 %	10 377	27 %
Övre Norrland	1 742	8 %	1 456	37 %	3 198	13 %
Storleksgrupp åker, hektar						
-2,0	-	-	257	6 %	257	4 %
2,1- 5,0	-	-	115	5 %	115	4 %
5,1- 10,0	-	-	440	7 %	440	6 %
10,1- 20,0	2 369	13 %	2 387	12 %
20,1- 30,0	139	3 %	3 989	23 %	4 128	18 %
30,1- 50,0	749	4 %	7 825	25 %	8 574	16 %
50,1- 100,0	5 470	7 %	17 316	36 %	22 786	17 %
100,1-	40 526	18 %	31 914	54 %	72 440	25 %
Storleksgrupp jordbruksmark, hektar						
-2,0	-	-	135	5 %	135	2 %
2,1- 5,0	-	-	-	-	-	-
5,1- 10,0	-	-	98	3 %	98	3 %
10,1- 20,0	-	-	914	9 %	914	8 %
20,1- 30,0	55	2 %	1 948	15 %	2 003	13 %
30,1- 50,0	363	3 %	5 728	21 %	6 091	15 %
50,1- 100,0	3 396	5 %	14 995	31 %	18 391	16 %
100,1-	43 088	17 %	40 407	50 %	83 495	24 %
Hela riket						
2014	46 902	14 %	64 225	34 %	111 127	21 %
2013	48 193	14 %	64 615	34 %	112 808	21 %
2012	47 843	14 %	58 972	31 %	106 815	20 %
2011	44 727	13 %	51 720	26 %	96 447	18 %
2010	36 435	10 %	42 644	22 %	79 079	15 %
2009	32 519	9 %	37 609	20 %	70 128	13 %

1a. forts. Antal och andel omställda ekologiska nötkreatur i juni 2014

1a. continued. Number of fully converted organic cattle in June 2014

Andel omställda ekologiska djur av det totala antalet djur redovisas i procent
The share of organic livestock is shown in percent

Område	Kvigor, tjurar och stutar		Kalvar under 1 år		Summa nötkreatur	
Län						
Stockholms	1 595	27 %	1 371	28 %	4 621	27 %
Uppsala	3 366	25 %	3 381	24 %	11 518	27 %
Södermanlands	3 578	25 %	4 305	29 %	13 024	29 %
Östergötlands	8 348	23 %	9 320	27 %	28 972	26 %
Jönköpings	5 828	14 %	6 664	17 %	20 677	16 %
Kronobergs	2 451	11 %	2 672	13 %	8 335	13 %
Kalmar	3 693	7 %	4 085	9 %	12 893	8 %
Gotlands	1 940	9 %	2 045	10 %	6 740	11 %
Blekinge	587	7 %	612	7 %	1 975	8 %
Skåne	6 042	9 %	6 151	9 %	20 167	10 %
Hallands	2 225	8 %	2 295	8 %	7 368	8 %
Västra Götalands	21 363	25 %	21 139	26 %	70 162	28 %
Värmlands	5 898	35 %	4 974	36 %	17 515	37 %
Örebro	3 065	27 %	3 183	29 %	10 105	30 %
Västmanlands	1 790	31 %	1 703	25 %	5 851	30 %
Dalarnas	2 368	24 %	2 914	29 %	9 246	29 %
Gävleborgs	3 151	22 %	3 328	25 %	10 638	25 %
Västernorrlands	2 076	22 %	1 971	23 %	6 780	23 %
Jämtlands	2 505	26 %	2 442	28 %	8 463	28 %
Västerbottens	1 360	11 %	1 248	10 %	4 382	11 %
Norrbottnens	593	10 %	568	10 %	1 888	10 %
Produktionsområde						
Götalands södra slättbygder	1 393	5 %	1 614	5 %	5 110	5 %
Götalands mellanbygder	6 548	7 %	6 731	8 %	22 562	9 %
Götalands norra slättbygder	14 144	25 %	15 316	27 %	50 398	29 %
Svealands slättbygder	15 367	28 %	14 827	28 %	49 168	30 %
Götalands skogsbygder	27 409	15 %	28 353	17 %	89 598	17 %
Mellersta Sveriges skogsbygder	9 292	31 %	9 620	34 %	31 330	35 %
Nedre Norrland	7 348	22 %	7 640	25 %	25 365	25 %
Övre Norrland	2 321	12 %	2 270	12 %	7 789	12 %
Storleksgrupp åker, hektar						
-2,0	226	3 %	207	3 %	690	3 %
2,1- 5,0	77	2 %	95	3 %	287	3 %
5,1- 10,0	411	6 %	357	5 %	1 208	6 %
10,1- 20,0	1 863	8 %	2 154	10 %	6 404	10 %
20,1- 30,0	3 118	14 %	3 718	17 %	10 964	16 %
30,1- 50,0	6 894	13 %	7 718	16 %	23 186	15 %
50,1- 100,0	18 338	14 %	19 006	16 %	60 130	16 %
100,1-	52 895	21 %	53 116	22 %	178 451	23 %
Storleksgrupp jordbruksmark, hektar						
-2,0	173	3 %	103	2 %	411	2 %
2,1- 5,0	-	-	-	-	-	-
5,1- 10,0	86	2 %	53	2 %	237	2 %
10,1- 20,0	858	6 %	817	6 %	2 589	7 %
20,1- 30,0	1 580	9 %	1 731	11 %	5 314	11 %
30,1- 50,0	4 911	12 %	5 381	14 %	16 383	14 %
50,1- 100,0	14 969	13 %	15 835	16 %	49 195	15 %
100,1-	61 245	21 %	62 451	21 %	207 191	22 %
Hela riket						
2014	83 822	17 %	86 371	18 %	281 320	19 %
2013	87 255	18 %	85 607	18 %	285 670	19 %
2012	78 480	16 %	82 591	17 %	267 886	18 %
2011	74 070	15 %	73 929	16 %	244 446	16 %
2010	63 512	12 %	61 402	13 %	203 993	13 %
2009	54 618	11 %	56 166	12 %	180 912	12 %

1b. Antal företag med omställda ekologiska nötkreatur i juni 2014**1b. Number of holdings with fully converted organic cattle in June 2014**

Område	Kor för mjölkproduktion	Kor för uppfödning av kalvar	Summa kor	Kvigor, tjurar och stutar	Kalvar under 1 år	Summa nötkreatur
Län						
Stockholms	11	38	49	58	54	61
Uppsala	37	62	98	102	100	106
Södermanlands	23	100	121	119	117	126
Östergötlands	33	196	228	227	221	239
Jönköpings	52	167	219	224	219	231
Kronobergs	15	91	106	101	103	108
Kalmar	17	111	128	134	127	136
Gotlands	15	42	57	57	58	62
Blekinge	6	27	33	33	34	35
Skåne	31	135	164	162	162	170
Hallands	15	57	71	79	76	80
Västra Götalands	130	538	667	693	680	726
Värmlands	21	155	175	184	174	189
Örebro	19	74	93	102	95	104
Västmanlands	12	40	52	57	49	60
Dalarnas	15	92	107	113	104	117
Gävleborgs	34	100	134	139	133	141
Västernorrlands	11	87	98	96	92	100
Jämtlands	22	72	94	92	90	96
Västerbottens	22	26	48	51	51	53
Norrbottnens	7	13	20	20	19	21
Produktionsområde						
Götalands södra slättbygder	8	35	43	46	46	46
Götalands mellanbygder	50	125	174	174	170	182
Götalands norra slättbygder	94	271	363	377	368	393
Svealands slättbygder	98	331	426	451	430	473
Götalands skogsbygder	152	859	1 009	1 026	1 013	1 074
Mellersta Sveriges skogsbygder	56	285	340	359	333	368
Nedre Norrland	57	263	320	321	309	332
Övre Norrland	33	54	87	89	89	93
Storleksgrupp åker, hektar						
-2,0	-	9	9	10	9	11
2,1- 5,0	-	21	21	17	18	22
5,1- 10,0	-	77	77	75	67	87
10,1- 20,0	..	283	284	281	267	313
20,1- 30,0	7	300	307	310	300	330
30,1- 50,0	30	449	477	495	479	523
50,1- 100,0	128	608	734	769	742	784
100,1-	382	476	853	886	876	891
Storleksgrupp jordbruksmark, hektar						
-2,0	-	4	4	5	4	6
2,1- 5,0	-	-	-	-	-	-
5,1- 10,0	-	26	26	18	18	28
10,1- 20,0	-	157	157	162	145	180
20,1- 30,0	4	226	230	223	214	251
30,1- 50,0	19	429	447	456	440	490
50,1- 100,0	93	672	763	808	784	826
100,1-	432	709	1 135	1 171	1 153	1 180
Hela riket						
2014	548	2 223	2 762	2 843	2 758	2 961
2013	589	2 236	2 817	2 875	2 798	2 989
2012	605	2 078	2 676	2 717	2 656	2 838
2011	591	1 804	2 389	2 438	2 399	2 537
2010	534	1 489	2 015	2 086	2 041	2 144
2009	494	1 271	1 754	1 809	1 797	1 867

2a. Antal och andel omställda ekologiska får i juni 2014**2a. Number of fully converted organic sheep in June 2014**

Andel omställda ekologiska djur av det totala antalet djur redovisas i procent
The share of organic livestock is shown in percent

Område	Baggar och tackor födda 2013 eller tidigare		Lamm		Summa får	
Län						
Stockholms	2 635	24 %	2 953	27 %	5 588	26 %
Uppsala	1 363	14 %	1 776	18 %	3 139	16 %
Södermanlands	2 408	19 %	2 548	19 %	4 956	19 %
Östergötlands	6 952	31 %	6 709	31 %	13 661	31 %
Jönköpings	1 698	12 %	2 194	14 %	3 892	13 %
Kronobergs	1 475	17 %	1 399	14 %	2 874	16 %
Kalmar	3 491	17 %	3 353	17 %	6 844	17 %
Gotlands	7 896	23 %	9 589	26 %	17 485	24 %
Blekinge	940	12 %	1 012	12 %	1 952	12 %
Skåne	3 610	12 %	4 402	12 %	8 012	12 %
Hallands	2 431	21 %	3 361	24 %	5 792	23 %
Västra Götalands	9 739	25 %	11 391	27 %	21 130	26 %
Värmlands	2 030	22 %	1 813	23 %	3 843	23 %
Örebro	2 371	22 %	2 719	25 %	5 090	23 %
Västmanlands	926	14 %	1 192	19 %	2 118	17 %
Dalarnas	1 267	15 %	1 477	20 %	2 744	18 %
Gävleborgs	2 593	24 %	2 283	22 %	4 876	23 %
Västernorrlands	1 057	22 %	671	16 %	1 728	19 %
Jämtlands	1 335	26 %	1 232	28 %	2 567	27 %
Västerbottens	1 182	17 %	1 141	15 %	2 323	16 %
Norrbottnens	530	18 %	523	17 %	1 053	18 %
Produktionsområde						
Götalands södra slättbygder	543	5 %	642	4 %	1 185	4 %
Götalands mellanbygder	12 245	21 %	13 626	21 %	25 871	21 %
Götalands norra slättbygder	7 226	31 %	7 701	31 %	14 927	31 %
Svealands slättbygder	9 621	20 %	11 114	23 %	20 735	22 %
Götalands skogsbygder	16 433	18 %	19 725	20 %	36 158	19 %
Mellersta Sveriges skogsbygder	5 124	21 %	4 973	23 %	10 097	22 %
Nedre Norrland	5 010	23 %	4 289	22 %	9 299	23 %
Övre Norrland	1 727	15 %	1 668	14 %	3 395	14 %
Storleksgrupp åker, hektar						
-2,0	125	1 %	194	1 %	319	1 %
2,1- 5,0	456	2 %	507	2 %	963	2 %
5,1- 10,0	2 131	6 %	2 129	6 %	4 260	6 %
10,1- 20,0	6 818	14 %	7 178	14 %	13 996	14 %
20,1- 30,0	5 748	20 %	6 177	22 %	11 925	21 %
30,1- 50,0	9 924	25 %	10 503	24 %	20 427	25 %
50,1- 100,0	19 255	38 %	21 760	40 %	41 015	39 %
100,1-	13 472	33 %	15 290	35 %	28 762	34 %
Storleksgrupp jordbruksmark, hektar						
-2,0
2,1- 5,0
5,1- 10,0	919	3 %	948	3 %	1 867	3 %
10,1- 20,0	3 756	9 %	3 979	9 %	7 735	9 %
20,1- 30,0	4 806	16 %	4 644	16 %	9 450	16 %
30,1- 50,0	8 110	20 %	9 074	22 %	17 184	21 %
50,1- 100,0	18 061	34 %	19 427	34 %	37 488	34 %
100,1-	22 199	33 %	25 549	35 %	47 748	34 %
Hela riket						
2014	57 929	20 %	63 738	21 %	121 667	21 %
2013	56 890	20 %	61 870	21 %	118 760	21 %
2012	53 110	18 %	60 160	19 %	113 270	19 %
2011	45 350	15 %	52 381	16 %	97 731	16 %
2010	39 795	15 %	47 761	16 %	87 556	15 %
2009	31 631	12 %	36 893	13 %	68 524	13 %

2b. Antal företag med omställda ekologiska får i juni 2014**2b. Number of holdings with fully converted organic sheep in June 2014**

Område	Baggar och tackor, födda 2013 eller tidigare	Lamm	Summa får
Län			
Stockholms	41	40	41
Uppsala	32	29	32
Södermanlands	47	45	47
Östergötlands	87	79	87
Jönköpings	39	38	39
Kronobergs	16	15	16
Kalmar	39	36	39
Gotlands	58	55	58
Blekinge	18	17	18
Skåne	40	38	40
Hallands	33	33	33
Västra Götalands	173	158	173
Värmlands	42	33	42
Örebro	34	31	34
Västmanlands	21	21	21
Dalarnas	28	25	28
Gävleborgs	42	38	42
Västernorrlands	22	19	22
Jämtlands	22	15	22
Västerbottens	18	16	18
Norrbottens	8	6	8
Produktionsområde			
Götalands södra slättbygder	15	15	15
Götalands mellanbygder	94	87	94
Götalands norra slättbygder	106	100	106
Svealands slättbygder	171	161	171
Götalands skogsbygder	258	241	258
Mellersta Sveriges skogsbygder	93	82	93
Nedre Norrland	95	78	95
Övre Norrland	28	23	28
Storleksgrupp åker, hektar			
-2,0	4	4	4
2,1- 5,0	18	17	18
5,1- 10,0	78	69	78
10,1- 20,0	184	165	184
20,1- 30,0	116	102	116
30,1- 50,0	150	139	150
50,1- 100,0	178	169	178
100,1-	132	122	132
Storleksgrupp jordbruksmark, hektar			
-2,0
2,1- 5,0
5,1- 10,0	40	35	40
10,1- 20,0	137	120	137
20,1- 30,0	120	107	120
30,1- 50,0	141	129	141
50,1- 100,0	224	212	224
100,1-	195	181	195
Hela riket			
2014	860	787	860
2013	849	784	850
2012	753	698	754
2011	668	614	668
2010	552	515	552
2009	452	425	452

3a. Antal och andel omställda ekologiska svin i juni 2014**3a. Number of fully converted organic pigs in June 2014***Andel omställda ekologiska djur av det totala antalet djur redovisas i procent**The share of organic livestock is shown in percent*

Område	Galtar för avel, 50 kg och däröver		Sugor för avel, 50 kg och däröver		Slaktsvin, 20kg och däröver	
Län						
Stockholms	-	-	-	-
Uppsala	191	8 %	1 658	15 %
Södermanlands
Östergötlands	-	-
Jönköpings	-	-	-	-	-	-
Kronobergs	-	-
Kalmar	63	1 %	365	1 %
Gotlands	-	-	-	-	-	-
Blekinge	-	-	-	-	-	-
Skåne	17	3 %	396	1 %	4 190	2 %
Hallands
Västra Götalands	429	2 %	3 159	2 %
Värmlands	-	-
Örebro	-	-	-	-	-	-
Västmanlands
Dalarnas
Gävleborgs
Västernorrlands	-	-
Jämtlands	-	-	-	-	-	-
Västerbottens	-	-	-	-	-	-
Norrbottens	-	-	-	-	-	-
Produktionsområde						
Götalands södra slättbygder	15	3 %	384	1 %	3 277	2 %
Götalands mellanbygder	1 036	1 %
Götalands norra slättbygder	2 360	1 %
Svealands slättbygder	13	6 %	612	3 %	4 961	4 %
Götalands skogsbygder	367	2 %	1 136	1 %
Mellersta Sveriges skogsbygder
Nedre Norrland	21	1 %
Övre Norrland	-	-	-	-	-	-
Storleksgrupp åker, hektar						
-2,0	-	-	-	-
2,1- 5,0	-	-	-	-	-	-
5,1- 10,0	-	-
10,1- 20,0
20,1- 30,0	241	5 %
30,1- 50,0	145	2 %	1 365	4 %
50,1- 100,0
100,1-	34	6 %	1 572	2 %	11 242	2 %
Storleksgrupp jordbruksmark, hektar						
-2,0	-	-	-	-
2,1- 5,0	-	-	-	-	-	-
5,1- 10,0	-	-
10,1- 20,0
20,1- 30,0	158	8 %	348	8 %
30,1- 50,0	1 253	4 %
50,1- 100,0	32	0 %	179	0 %
100,1-	35	5 %	1 578	2 %	11 300	2 %
Hela riket						
2014	54	3 %	1 904	1 %	13 082	2 %
2013	51	2 %	1 996	1 %	13 520	2 %
2012	57	4 %	2 017	1 %	15 451	2 %
2011	36	2 %	1 758	1 %	12 359	1 %
2010	37	2 %	1 919	1 %	12 727	1 %
2009	35	1 %	1 861	1 %	13 106	1 %

3a. forts. Antal och andel omställda ekologiska svin i juni 2014

3a. continued. Number of fully converted organic pigs in June 2014

*Andel omställda ekologiska djur av det totala antalet djur redovisas i procent
The share of organic livestock is shown in percent*

Område	Smågrisar, under 20 kg		Summa svin	
Län				
Stockholms	-	-
Uppsala	533	9 %	2 387	12 %
Södermanlands
Östergötlands
Jönköpings	-	-	-	-
Kronobergs	-	-
Kalmar	-	-	432	1 %
Gotlands	-	-	-	-
Blekinge	-	-	-	-
Skåne	1 061	1 %	5 664	1 %
Hallands
Västra Götalands	953	2 %	4 547	2 %
Värmlands	-	-
Örebro	-	-	-	-
Västmanlands
Dalarnas
Gävleborgs	102	1 %
Västernorrlands	-	-
Jämtlands	-	-	-	-
Västerbottens	-	-	-	-
Norrbottnens	-	-	-	-
Produktionsområde				
Götalands södra slättbygder	1 051	1 %	4 727	1 %
Götalands mellanbygder	-	-	1 082	0 %
Götalands norra slättbygder	2 906	1 %
Svealands slättbygder	1 573	2 %	7 159	3 %
Götalands skogsbygder	567	1 %	2 079	1 %
Mellersta Sveriges skogsbygder	1 604	6 %
Nedre Norrland	109	1 %
Övre Norrland	-	-	-	-
Storleksgrupp åker, hektar				
-2,0	-	-
2,1- 5,0	-	-	-	-
5,1- 10,0	-	-
10,1- 20,0	418	4 %
20,1- 30,0	314	3 %
30,1- 50,0	1 675	3 %
50,1- 100,0
100,1-	4 232	2 %	17 080	2 %
Storleksgrupp jordbruksmark, hektar				
-2,0	-	-
2,1- 5,0	-	-	-	-
5,1- 10,0	-	-
10,1- 20,0	-	-
20,1- 30,0	716	7 %
30,1- 50,0	1 527	3 %
50,1- 100,0	230	0 %
100,1-	4 262	2 %	17 175	2 %
Hela riket				
2014	4 626	1 %	19 666	1 %
2013	4 981	1 %	20 548	1 %
2012	4 456	1 %	21 981	2 %
2011	4 792	1 %	18 945	1 %
2010	5 159	1 %	19 842	1 %
2009	5 717	1 %	20 719	1 %

3b. Antal företag med omställda ekologiska svin i juni 2014**3b. Number of holdings with fully converted organic pigs in June 2014**

Område	Galtar för avel, 50 kg och däröver	Suggor för avel, 50 kg och däröver	Slaktsvin, 20 kg och däröver	Smågrisar, under 20 kg	Summa svin
Län					
Stockholms	-	-	..	-	..
Uppsala	..	5	6	4	7
Södermanlands
Östergötlands	-
Jönköpings	-	-	-	-	-
Kronobergs	-	-	..
Kalmar	..	3	3	-	3
Gotlands	-	-	-	-	-
Blekinge	-	-	-	-	-
Skåne	5	5	8	4	8
Hallands
Västra Götalands	..	6	9	5	10
Värmlands	-	-	..
Örebro	-	-	-	-	-
Västmanlands
Dalarnas
Gävleborgs	3
Västernorrlands	-	-	..
Jämtlands	-	-	-	-	-
Västerbottens	-	-	-	-	-
Norrbottnens	-	-	-	-	-
Produktionsområde					
Götalands södra slättbygder	3	3	4	3	4
Götalands mellanbygder	4	-	4
Götalands norra slättbygder	4	..	4
Svealands slättbygder	8	10	12	7	14
Götalands skogsbygder	..	9	9	5	11
Mellersta Sveriges skogsbygder	3
Nedre Norrland	..	3	3
Övre Norrland	-	-	-	-	-
Storleksgrupp åker, hektar					
-2,0	-	..	-	-	..
2,1- 5,0	-	-	-	-	-
5,1- 10,0	-	-	..
10,1- 20,0	3
20,1- 30,0	3	..	3
30,1- 50,0	..	4	6	..	6
50,1- 100,0
100,1-	15	18	24	15	26
Storleksgrupp jordbruksmark, hektar					
-2,0	-	..	-	-	..
2,1- 5,0	-	-	-	-	-
5,1- 10,0	-	-	..
10,1- 20,0	-	..
20,1- 30,0	..	3	4
30,1- 50,0	4	..	4
50,1- 100,0	4	4	4	..	4
100,1-	16	19	25	16	27
Hela riket					
2014	27	31	37	20	43
2013	28	33	33	23	42
2012	22	30	35	23	40
2011	22	33	36	26	44
2010	17	33	33	23	44
2009	19	29	32	24	40

4a. Antal och andel omställda ekologiska värphöns och slaktkycklingar i juni 2014

4a. Number of fully converted organic laying hens and broilers in June 2014

*Andel omställda ekologiska djur av det totala antalet djur redovisas i procent
The share of organic livestock is shown in percent*

Område	Värphöns, 20 veckor eller äldre		Slaktkycklingar	
Hela riket				
2014	900 002	14 %	28 599	0 %
2013	868 378	13 %	26 014	0 %
2012	798 936	12 %	29 342	0 %
2011	790 224	12 %	29 400	0 %
2010	730 421	12 %	32 000	0 %
2009	579 015	11 %	31 100	1 %

4b. Antal företag med omställda ekologiska värphöns och slaktkycklingar i juni 2014

4b. Number of holdings with fully converted organic laying hens and broilers in June 2014

Område	Värphöns, 20 veckor eller äldre	Slaktkycklingar
Hela riket		
2014	83	5
2013	78	3
2012	87	3
2011	96	3
2010	90	3
2009	77	3

Fakta om statistiken

Detta omfattar statistiken

Definitioner och förklaringar

I detta Statistiska meddelande redovisas antal djur som är omställda till ekologisk produktion. Det betyder att djurhållningen uppfyller kraven enligt Rådets förordning (EG) nr 834/2007 av den 28 juni 2007 om ekologisk produktion och märkning av ekologiska produkter och upphävande av förordning (EEG) nr 2092/91.

I praktiken innebär detta att de produkter som djurhållningen resulterar i får märkas och säljas på marknaden med EU:s logotyp för ekologisk produktion. Produkterna kan även vara märkta med KRAV:s eller Demeters respektive logotyp om produktionen uppfyller antingen KRAV:s eller Demeters villkor för märkning. I samtliga fall kontrolleras regelverkets efterlevnad av något av de tre godkända kontrollorganen inom jordbruksområdet i Sverige. Dessa kontrollorgan är Kiwa Sverige AB, HS Certifiering AB och SMAK AB.

Så görs statistiken

Statistiken är en sambearbetning av uppgifter från de godkända kontrollorganen och Jordbruksverkets statistiska Lantbruksregister (LBR). Detta görs på följande sätt.

Kontrollorganen rapporterar årligen in uppgifter på företagsnivå för samtliga företag som är under kontroll avseende ekologisk djurhållning. Jordbruksverket kopplar därefter kontrollorganens uppgifter mot LBR. Om ett företag, enligt uppgifterna från kontrollorganen, har omställd produktion av ett djurslag hämtas uppgifterna om antal djur av det aktuella djurslaget från LBR.

Anledningen till att Jordbruksverket använder uppgifter om djurantal från LBR är att mätmetoder och definitioner skiljer sig mellan LBR och kontrollorganen. Genom att använda djurantalet från LBR förbättras jämförbarheten med övrig officiell statistik över antal husdjur i Sverige. I dokumentet ”Beskrivning av statistiken” finns en mer detaljerad beskrivning av vilka företag som ingår i LBR.

Statistikens tillförlitlighet

Tillförlitligheten i statistiken är beroende av:

- kvaliteten i kontrollorganens rapportering till Jordbruksverket,
- kvaliteten i LBR och de statistiska undersökningar och administrativa register som LBR är uppbyggt av samt
- kvaliteten i kopplingen mellan kontrollorganens register över sina kunder och LBR.

Kvaliteten i kontrollorganens rapportering till Jordbruksverket

Kontrollorganens uppgifter bedöms inte innehålla några täckningsfel. Mätfel och fel från bearbetningsprocessen kan förekomma t.ex. i fall där kontrollorganen får en felaktig uppgift om innehav av ett visst djurslag eller att en felaktig uppgift om djurinnehav läses in i kontrollorganens system.

Vid sammanställningen av statistiken har Jordbruksverket hittat felaktigheter av denna typ och då gjort korrigeringar, oftast efter kontakt med kontrollorganen.

Bedömningen är att kvarstående fel från bearbetningsprocessen inte påverkar de övergripande resultaten.

Kvaliteten i LBR

Lantbruksregistrets uppgifter om antalet djur baseras på årliga urvalsundersökningar och, vart tredje år, en totalundersökning av samtliga jordbruksföretag. Vid dessa undersökningar får jordbrukarna svara på frågor om djurinnehav i juni det aktuella året. För nötkreatur hämtas dock uppgifter om antalet djur från Jordbruksverkets centrala nötkreatursregister (CDB). Uppgifterna om antalet nötkreatur i LBR baseras således alltid på uppgifter från samtliga jordbruksföretag.

För de år då totalundersökningar inte genomförs baseras uppgifterna om antalet får, svin och fjäderfä på urvalsundersökningar (djurräkningar). Svarefrekvensen i djurräkningarna är mycket hög. Men eftersom det är urvalsundersökningar betyder det att det inte finns aktuella data över djurinnehav för samtliga företag. För de företag som inte ingår i djurräkningarna används senast kända värde från LBR i statistiken över ekologisk djurhållning. När det gäller svin ingår i stort sett samtliga företag i de årliga djurräkningarna, vilket gör att uppgifterna om antalet svin per företag är väl uppdaterade. När det gäller fjäderfä totalundersöks samtliga företag med mer än 1 000 fjäderfä och för får gäller att samtliga företag med mer än 100 får och lamm totalundersöks.

Mätfel kan förekomma om uppgifterna i de använda registren eller i enkätundersökningarna är felaktiga. I enkätundersökningarna görs kontroller dels av inlästa värden genom verifiering, dels i efterhand av avvikelser från förväntade värden. Uppgifterna i de administrativa registren kontrolleras genom kontroller i fält och administrativa kontroller.

När det gäller antal mjölkkor görs ett modellantagande som innebär att samtliga kor på besättningar med mjölkleveranser i juni antas vara mjölkkor. Detta ger en överskattning av antalet mjölkkor, som beräknas vara mindre än 1 %, och motsvarande underskattning av antalet övriga kor.

Kvaliteten i kopplingarna mellan kontrollorganens register och LBR

Kopplingarna mellan kontrollorganens kundregister och LBR görs genom person-/organisationsnummer, namn, adress, telefonnummer, kundnummer i SAM och produktionsplatsnummer. När Jordbruksverket vart tredje år genomför en totalundersökning av samtliga jordbruksföretag uppmanas jordbrukarna att även fylla i sitt kundnummer vid det kontrollorgan som anlitas för certifieringen av deras ekologiska produktion. Detta kundnummer kopplas sedan mot LBR och de uppgifter kontrollorganen levererar till Jordbruksverket årligen.

I stort sett samtliga företag från kontrollorganens register kan kopplas mot LBR. År 2014 kunde 2 företag inte kopplas mot LBR. Bedömningen är att dessa företag inte påverkar statistiken på övergripande nivå. Vi vet också att det i vissa fall förekommer felkopplingar, som bland annat kan bero på att företagsbegreppet i LBR skiljer sig från kontrollorganens register över kunder. De båda ovan nämnda felkällorna bedöms inte påverka statistikens tillförlitlighet på riksnivå i någon större utsträckning. Däremot kan de i viss utsträckning påverka tillförlitligheten på detaljerad regional nivå och för detaljerade redovisningar av vissa djurslag.

Sammantagen bedömning av tillförlitligheten i statistiken

Sammantaget gör Jordbruksverket bedömningen att tillförlitligheten i statistiken är god och då främst för de djurslag där ekologiska produktionsmetoder är mer frekvent använda, t.ex. för nötkreatur samt får och lamm. Uppgifterna om svin och fjäderfä är mer känsliga för problem med kopplingar mellan register vilket i viss utsträckning kan påverka statistikens tillförlitlighet och då särskilt på reg-

ional nivå. Detta är orsaken till att statistiken över antalet ekologiska fjäderfä enbart redovisas för riket som helhet och inte fördelat per län.

Jämförbarhet med övrig officiell statistik över antal djur

Metoden att använda LBR för att redovisa antalet djur omställda till ekologisk produktion gör att definitioner av djurslag, företag och tidpunkten för mätningen stämmer överens med statistiken över det totala antalet djur i Sverige.

Antalet djur mäts för de företag som någon gång under året haft omställda djur. I praktiken innebär det att om ett företag får sin djurhållning omställd till ekologisk produktion i t.ex. november ett år så kommer detta företag med i statistiken som enligt metoden ska mäta antalet omställda djur i juni respektive år. Det betyder att den metod som används i viss mån överskattar antalet omställda djur och företag i juni.

Bra att veta

Annan statistik

Uppgifter om husdjur 2014 redovisas i JO 20 SM 1403 Husdjur i juni 2014, slutlig statistik.

Uppgifter om ekologisk animalieproduktion 2014 kommer att redovisas i JO 27 SM 1501 Ekologisk animalieproduktion 2014 den 28 augusti 2015.

Uppgifter om ekologisk växtodling redovisas i JO 13 SM 1501 Ekologisk växtodling 2014.

Uppgifter om skörd för ekologisk odling 2014 redovisas i JO 14 SM 1501 Skörd för ekologisk och konventionell odling 2014.

Uppgifter om ekologisk odling och djurhållning redovisas även i JO 01 1501 Jordbruksstatistisk sammanställning 2015 med data om livsmedel - tabeller.

Delar av statistiken publiceras även i Jordbruksverkets statistikdatabaser (www.jordbruksverket.se under Statistik). I databasen finns även viss statistik på fördelat per kommun.

Elektronisk publicering

Detta Statistiska meddelande finns kostnadsfritt åtkomligt på Jordbruksverkets webbplats <http://www.jordbruksverket.se> under Ta del av statistiken samt på SCB:s webbplats <http://www.scb.se> under Jord- och skogsbruk, fiske.

Mer information om statistiken och dess kvalitet ges i en särskild [Beskrivning av statistiken](#).

In English

Summary

If you would like to download the publication in PDF format, then please click on the link "Första sidan – I korta drag" above, then click on the link "Hela publikationen (PDF)".

The number of organic fowls continued to increase in 2014

This report contains statistics on fully converted organic livestock in Sweden. The statistics cover livestock reared using organic production methods according to Council Regulation (EC) No 834/2007 of 28 June 2007 on organic production and labelling of organic products and repealing Regulation (EEC) No 2092/91.

In 2014, 281 300 or 19 % of the cattle were converted to organic production methods, an increase by 56 % since 2009. 14 % of the dairy cows and 34 % of the suckler cows were converted to organic farming in 2014.

The number of fully converted sheep was 121 700 in 2014, an increase by 78 % since 2009. The share of organic sheep in relation to the total herd was 21 %.

In 2014, 900 000 or 14 % of the laying hens were fully converted to organic production methods. The number of organic laying hens has been steadily increasing since 2009 and, in total, the number has increased by 55 % since 2009.

When it comes to pigs and broilers the number of organic producers as well as the number of animals are very few compared with the total herd of animals and the number of converted pigs and broilers has been quite stable since 2009. The share of organic pigs in relation to the total herd was 1 % and for broilers it was even less.

List of tables

Explanation of symbols	9
1a. Number of fully converted organic cattle in June 2014	10
1a. continued. Number of fully converted organic cattle in June 2014	11
1b. Number of holdings with fully converted organic cattle in June 2014	12
2a. Number of fully converted organic sheep in June 2014	13
2b. Number of holdings with fully converted organic sheep in June 2014	14
3a. Number of fully converted organic pigs in June 2014	15
3a. continued. Number of fully converted organic pigs in June 2014	16
3b. Number of holdings with fully converted organic pigs in June 2014	17
4a. Number of fully converted organic laying hens and broilers in June 2014	18
4b. Number of holdings with fully converted organic laying hens and broilers in June 2014	18

List of terms

Avel	Breeding
Baggar	Rams
Besättning	Herd
Djur	Animal
Får	Sheep
Företag	Holding(s)
Galtar	Boars
Gyltor	Gilts
Hektar	Hectare
Hela riket	Sweden
Husdjur	Livestock
Höns	Laying hens
Jordbruksmark	Agricultural area
Kalvar	Calves
Kor	Cows
Kor för mjölkproduktion	Dairy cows
Kor för uppfödning av kalvar	Suckler cows
Kvigor	Heifers
Lamm	Lambs
Län	County
Mjölkkor	Dairy cows
Nötkreatur	Cattle
Område	Area
Produktionsområde	Production area
Slaktkycklingar	Broilers
Slaktsvin	Fattening pigs
Smågrisar	Piglets
Storleksgrupp	Size class
Stutar	Steers
Suggor	Sows
Summa	Total
Svin	Pigs
Tackor	Ewes
Tjurar	Bulls
Uppfödning av kalvar	Calves production
Värpras	Laying breed
Åker	Arable land