

## **Jordbruksmarkens användning 2017**

### **Slutlig statistik**

Use of agricultural land 2017

Final statistics

## **I korta drag**

### **Jordbruksmarken fortsätter att minska**

Den totala jordbruksmarksarealen är 3 021 300 hektar år 2017. Det är en minskning med 10 300 hektar jämfört med 2016 och 64 100 hektar jämfört med 2010. Jordbruksmarken består av 85 % åkermark och resterande är betesmark.

Den totala åkermarken är 2 568 300 hektar år 2017. Vilket är en minskning med 11 300 hektar (-0,4 %) jämfört med 2016. Sedan 2010 har arealen åkermark minskat med 65 100 hektar (-2 %).

Betesmarken har ökat med 1 000 hektar till 452 900 hektar jämfört med både 2010 och 2016. Mellan 2010 och 2016 har den dock varit mindre. Eftersom statistiken om arealer till stor del baseras på jordbrukarnas ansökning om stöd och ersättningar påverkas statistiken av förändringar i stöd- och ersättningsformer. De senaste årens förändringar i stödsystemen har främst påverkat definitionen av betesmark vilket delvis förklarar variationerna i betesmarksarealen.

### **Areal för spannmålsodling minskar jämfört med 2016**

Den totala spannmålsarealen är 1 012 700 hektar år 2017, vilket är en minskning med knappt 1 % jämfört med 2016 men en ökning med 5 % jämfört med 2010. Vete är den största spannmålsgrödan och odlas på 475 900 hektar vilket motsvarar 47 % av spannmålsarealen. Jämfört med 2016 har vetearealen ökat med 5 % och jämfört med 2010 har den ökat med 19 %. Korn som är den näst största spannmålsgrödan odlas på 317 800 hektar 2017. Det är en minskning med 3 % jämfört med 2016 och i stort sett oförändrad jämfört med 2010. Havrearealen har också minskat. Jämfört med 2016 har arealen minskat med 13 % till 158 200 hektar och jämfört med 2010 har den minskat med 4 %.

Årets areal av vete är den största jämfört med hela 2000-talet. År 2013 var vetearealen minst jämfört med samma period, då var den 326 200 hektar, alltså knappt 70 % av 2017 års storlek. Havrearealen har minskat med 46 % jämfört med 2000 och är i år den minsta havrearealen jämfört hela 2000-talet.



Ylva Olsson, 036 – 15 64 10  
statistik@jordbruksverket.se

Statistiken har producerats av Statens Jordbruksverk, som ansvarar för officiell statistik inom området.

ISSN 1654-4102 Serie JO – Jordbruk, skogsbruk och fiske. Utkom den 17 oktober 2017.  
Tidigare publicering: Se avsnittet Fakta om statistiken.  
Utgivare av Statistiska meddelanden är Helen Stoye, SCB.

**Ökad areal för oljeväxtodling**

Arealen för raps och rybs är 114 300 hektar år 2017. Det innebär en ökning med 23 % jämfört med 2016 och 4 % jämfört med 2010. Sedan 2000 har arealen för raps och rybs ökat med 137 %. År 2013 är det enda året på 2000-talet som det odlades större arealer med raps och rybs än 2017.

**Antal jordbruksföretag minskar**

År 2017 finns det 61 615 jordbruksföretag. Det är en minskning med 1 322 företag, 2 %, jämfört med 2016. Jämfört med 2010 har antalet företag minskat med 13 % vilket motsvarar 9 476 företag. Under 2017 brukar 58 618 företag åkermark och 34 058 företag har betesmark.

## Innehåll

<b>Statistiken med kommentarer</b>	<b>5</b>
Redovisningsgrupper, definitioner och förklaringar	5
<b>Jordbruksmarken 2017</b>	<b>5</b>
Förhållande mellan jordbruksmark och landareal 2017	5
Åkermarkens fördelning 2017	9
Arealen betesmark och slätteräng 2017	11
Antal jordbruksföretag 2017	11
Antal hektar brukad åkermark per jordbruksföretag 2017	13
<b>Jordbruksmarkens förändring över tid</b>	<b>14</b>
Arealen vall och grönfoderväxter samt raps och rybs har ökat jämfört med 2000	15
Arealen betesmark och slätteräng har minskat sedan 2002	18
Antalet företag minskar och företagen brukar i genomsnitt större arealer	19
<b>Tabeller</b>	<b>21</b>
Teckenförklaring	21
1a. Areal spannmål 2017, hektar	22
1b. Antal företag med spannmål 2017	23
2a. Areal baljväxter, grönfoder och vall 2017, hektar	24
2b. Antal företag med odling av baljväxter, grönfoder och vall 2017	25
3a. Areal potatis, sockerbetor och oljeväxter 2017, hektar	26
3b. Antal företag med odling av potatis, sockerbetor och oljeväxter 2017	27
4a. Areal träda m.m. samt total åkermark 2017, hektar	28
4b. Antal företag med träda m.m. samt totalt antal företag med åkermark 2017	29
5a. Areal betesmark och slätteräng 2017, hektar	30
5b. Antal företag med betesmark och slätteräng 2017	31
6a. Areal efter storleksgrupp åker 2017, hektar	32
6b. Antal företag med areal efter storleksgrupp åker 2017	33
<b>Kartor</b>	<b>34</b>
1. Produktionsområden (PO8)	34
<b>Fakta om statistiken</b>	<b>35</b>
<b>Detta omfattar statistiken</b>	<b>35</b>
Definitioner och förklaringar	36
<b>Så görs statistiken</b>	<b>37</b>
<b>Statistikens tillförlitlighet</b>	<b>37</b>
<b>Bra att veta</b>	<b>38</b>
<b>Annan statistik</b>	<b>38</b>
Elektronisk publicering	38
<b>In English</b>	<b>39</b>
<b>Summary</b>	<b>39</b>

The total area of arable land decreased slightly compared with 2016	39
The area of cereals has decreased compared with 2016	39
The area of oilseeds has increased	39
The area of pasture and meadow is unchanged compared with 2016	39
The number of agricultural holdings is decreasing	39
<b>List of tables</b>	<b>39</b>
<b>List of terms</b>	<b>40</b>

## Statistiken med kommentarer

---

### Redovisningsgrupper, definitioner och förklaringar

I detta Statistiska meddelande redovisas arealer och antal företag för riket uppdelat efter län, produktionsområde, storleksgrupp åkermark samt storleksgrupp jordbruksmark. Arealer uppdelat på län, kommun, produktionsområde samt stödområde redovisas i [Jordbruksverkets statistikdatabas](#).

Jordbruksmark är ett övergripande begrepp för åkermark samt betesmark och slåtteräng. Åkermark definieras som mark som används till växtodling eller bete och som är lämplig att plöja utan större förberedelser. Mark som används till fruktodling eller som plantskola samt mark där det sker odling av energiskog räknas också som åkermark.

Betesmark och slåtteräng är mark som används till bete och som inte är lämplig att plöja. På betesmark ska det växa tillräckligt med gräs och örter av det slag som duger till foder för djuren. Definitionen för betesmark i stödsystemen har ändrats för 2015 jämfört med tidigare år. För år 2015 och senare kan bland annat betesmark med mycket träd eller buskar få gårdsstöd. Detta påverkar statistiken eftersom statistiken om arealer till stor del baseras på jordbrukarnas ansökan om stöd och ersättning. Slåtteräng är mark som på sommaren används till slåtter. Betesmark och slåtteräng är ett samlingsnamn för betesmark, slåtteräng, skogsbete, fåbodbete, alvarbete, mosaikbete och ospecificerad betesmark.

Detta Statistiska meddelande består av två delar, första delen handlar om jordbruksmarken 2017 inklusive jämförelser med 2016. Andra delen handlar om jordbruksmarkens förändring över tid. Arealerna redovisas per gröda och/eller grödgrupp, utifrån vad jordbruksföretagen angett i stödansökningar till Jordbruksverket. Alla arealer i texten nedan samt i tabellerna A och C är avrundade till närmaste 100-tal, medan alla förändringar i hektar och procent är beräknade på de faktiska värdena som redovisas i tabellerna 1a till 5a.

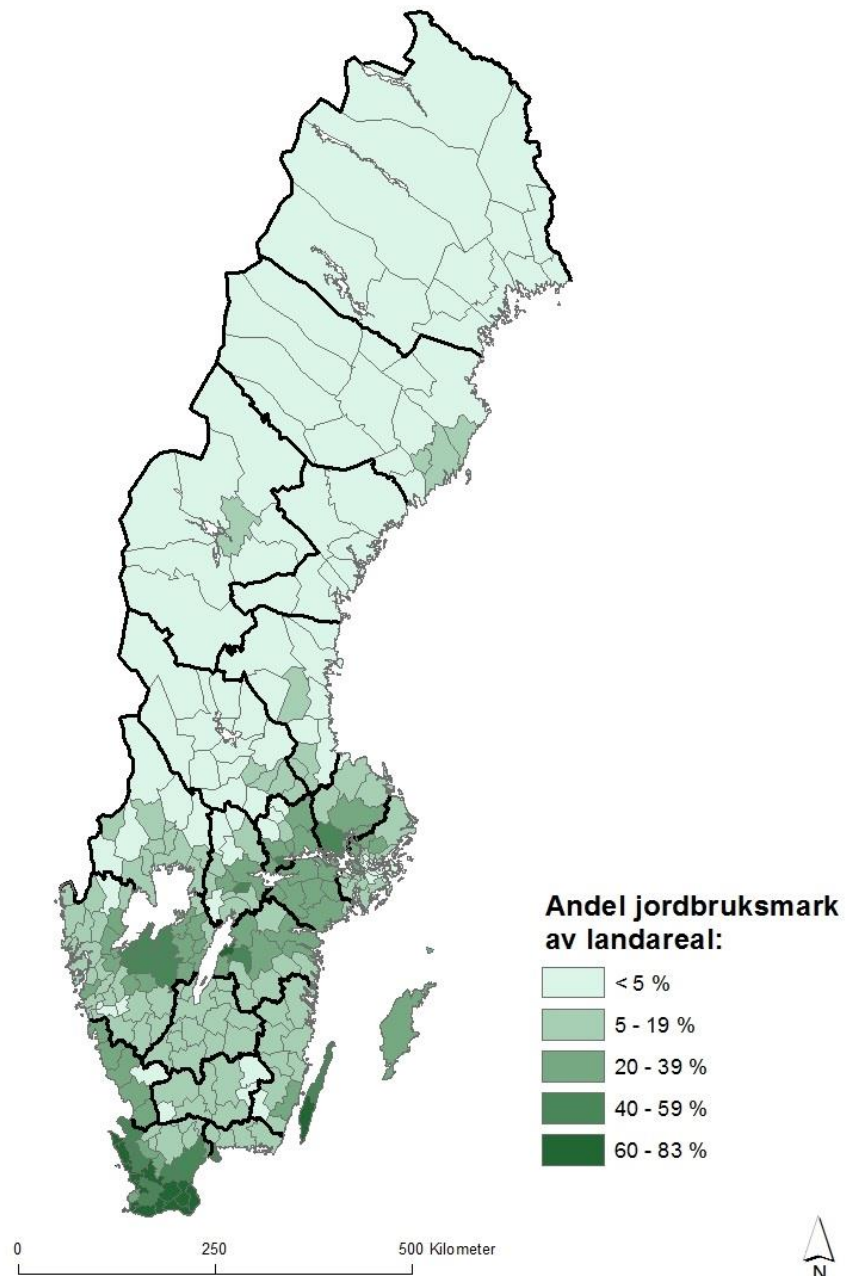
## Jordbruksmarken 2017

### Förhållande mellan jordbruksmark och landareal 2017

Drygt 7 % av Sveriges totala landareal används till jordbruksmark. Landarealen är hämtad från SCB och inkluderar vattendrag 6 meter och smalare samt gölar och mindre vattensamlingar, upp till max några 10-tal kvadratmeter stora, i landarealen.

Hur stor andel av landarealen som används till jordbruksmark i respektive län och kommun varierar. I Skåne är drygt 45 % av landarealen jordbruksmark medan det är mindre än 5 % i Dalarna och norröver. Karta A visar hur stor andel av landarealen i respektive kommun som används till jordbruksmark.

Landarealen i 38 av Sveriges 290 kommuner består av minst 40 % jordbruksmark. 23 av dem finns i Skåne och 7 i Västra Götalands län. Kommunen med störst andel jordbruksmark är Trelleborgs kommun som har 83 % jordbruksmark. Landarealen i 90 av kommunerna består av mindre än 5 % jordbruksmark. Exempelvis är jordbruksmarken mindre än 5 % av landarealen i samtliga kommuner i Västernorrlands och Norrbottens län.

**Karta A. Andel jordbruksmark av landarealen per kommun, 2017****Jordbruksmarkens fördelning 2017**

Av tablå A framgår det att den totala jordbruksarealen är 3 021 300 hektar 2017, vilket är en minskning med knappt 0,3 % jämfört med 2016. Den största delen, 85 %, av jordbruksmarken är åkermark. År 2017 finns det 2 568 300 hektar åkermark och 452 900 hektar betesmark. Åkermarken minskar lite medan betesmarken ökar jämfört med 2016. Orsaken till att betesarealen ökar kan bero på vilka möjligheter det funnits att söka nya miljöåtgärderna de senaste åren. I tablå A redovisas också åkermarken fördelad på nio grödgrupper, samt hur många företag som odlar någon gröda i respektive grupp.

Det totala antalet företag som har jordbruksmark har minskat med drygt 2 % till 60 400. För grödgruppen raps och rybs har dock antalet företag ökat. Vete, som är en del av spannmål, är det också fler som odlar jämfört med 2016. Även om arealen betesmark ökar mellan 2016 och 2017 så minskar antalet företag med betesmark mellan samma år.

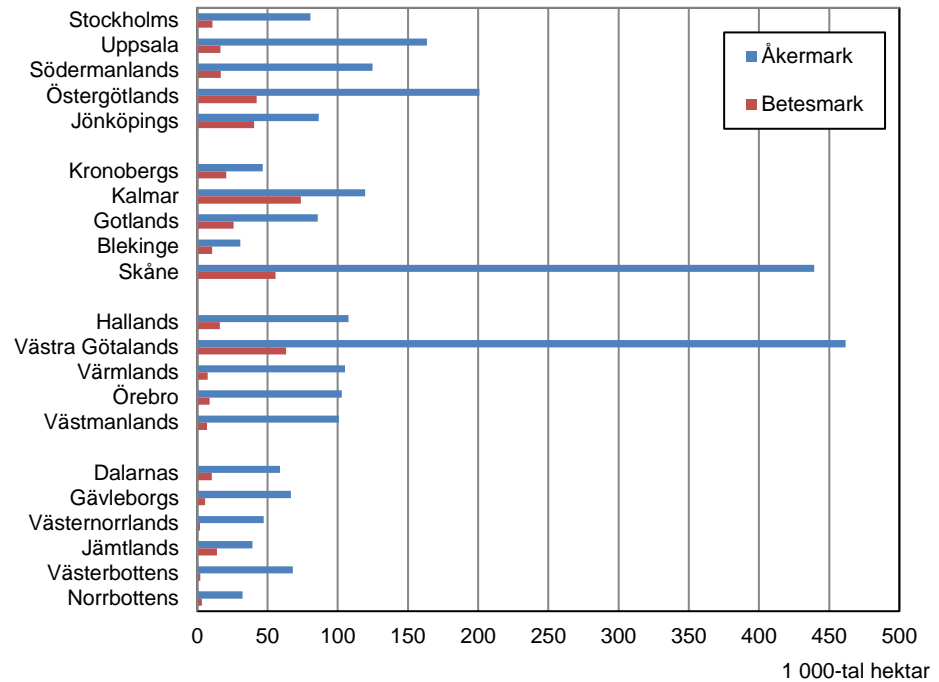
**Tablå A. Jordbruksmarkens fördelning. Hela riket, hektar (avrundade värden) och antal företag för 2016 och 2017**

	<b>2016 hektar</b>	<b>2016 antal företag</b>	<b>2017 hektar</b>	<b>2017 antal företag</b>
Spannmål	1 019 600	24 900	1 012 700	24 100
- därav vete	451 200	12 500	475 900	12 700
- därav korn	327 300	15 700	317 800	15 200
- därav havre	180 900	13 000	158 200	12 000
- därav resterande <sup>1</sup>	60 200	4 600	60 800	4 500
Baljväxter	65 700	4 500	59 100	4 000
Vall och grönfoder- växter	1 107 400	51 100	1 099 500	50 000
Potatis	24 200	3 200	24 600	3 000
Socketbetor	30 700	1 700	31 200	1 600
Raps och rybs	93 000	4 500	114 300	5 200
Övriga växtslag <sup>2</sup>	59 000	5 600	55 400	5 400
Träda	168 600	22 900	160 600	22 500
Ospecificerad åker- mark <sup>3</sup>	11 400	3 100	10 900	3 000
<b>Summa åkermark</b>	<b>2 579 600</b>	<b>60 100</b>	<b>2 568 300</b>	<b>58 600</b>
<b>Summa betesmark och slätteräng</b>	<b>451 900</b>	<b>34 800</b>	<b>452 900</b>	<b>34 100</b>
<b>Summa jordbruks- mark</b>	<b>3 031 500</b>	<b>61 900</b>	<b>3 021 300</b>	<b>60 400</b>

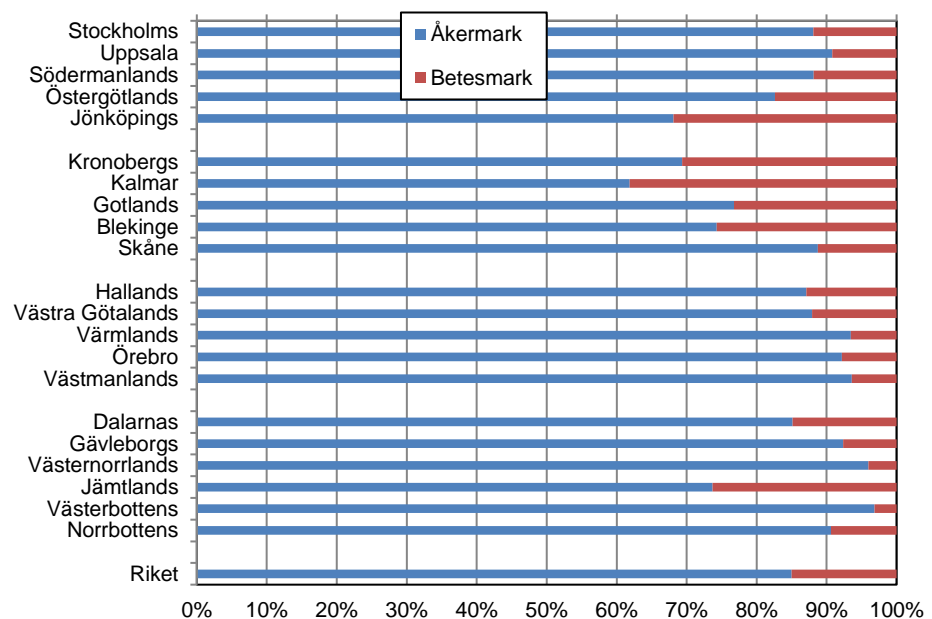
Anm. Värdena är avrundade till närmaste 100-tal, förändringar i hektar och procent som redovisas i texten är beräknade på faktiska värden.

- 1) Består av råg, höstrågvete, vårrågvete och blandsäd.
- 2) Frövall, oljelin, energiskog, trädgårdsväxter samt alla övriga mindre åkergrödor som inte ingår i ovanstående redovisning.
- 3) Arealer som ej kunnat fördelas per gröda.

Av figur A framgår det att den mesta jordbruksarealen finns i Västra Götalands län och i Skåne län. Sammanlagt finns 1 020 000 hektar jordbruksmark i dessa län. Knappt 50 % av åkermarken i Sverige finns i något av de fyra län med mest åkermark. Kalmar län är det län med mest betesmark och slätteräng; cirka 16 % av Sveriges totala betesmark och slätteräng finns där.

**Figur A. Jordbruksmarkens fördelning per län i tusen hektar år 2017**

Figur B visar hur andelen åker- respektive betesmark skiljer sig mellan länen jämfört med riket. Västerbottens län har den procentuellt största andelen åkermark, där 97 % av jordbruksmarken är åkermark. Kalmar län har den procentuellt största andelen betesmark, där 38 % av jordbruksmarken är betesmark. Detta är en liknande fördelning som för 2016.

**Figur B. Jordbruksmarkens fördelning per län och riket år 2017**

Vall och grönfoderväxter är den största grödgruppen och utnyttjar 36 % av jordbruksmarken i Sverige 2017. Spannmål växte på nästan lika stor yta och svarar för 34 % medan betesmarken täcker 15 % av jordbruksmarken. Totalt ligger 5 % av jordbruksmarken i träda. Övrig jordbruksmark fördelas på raps och rybs,

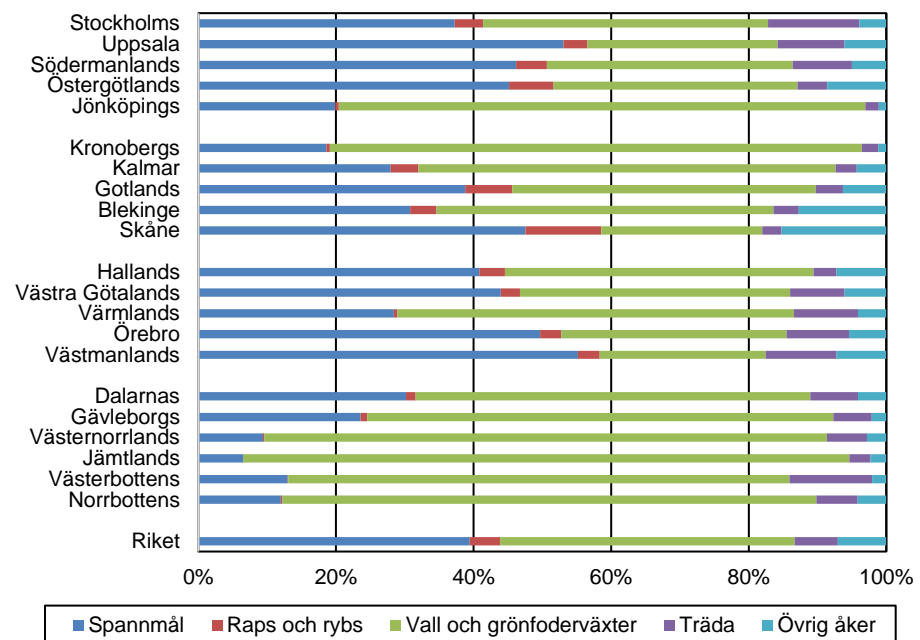


4 %, baljväxter och övrig åkermark, 2 % vardera, samt potatis respektive sockerbetor som använder 1 % vardera. Det är små skillnader i fördelningen jämfört med 2016.

### Åkermarkens fördelning 2017

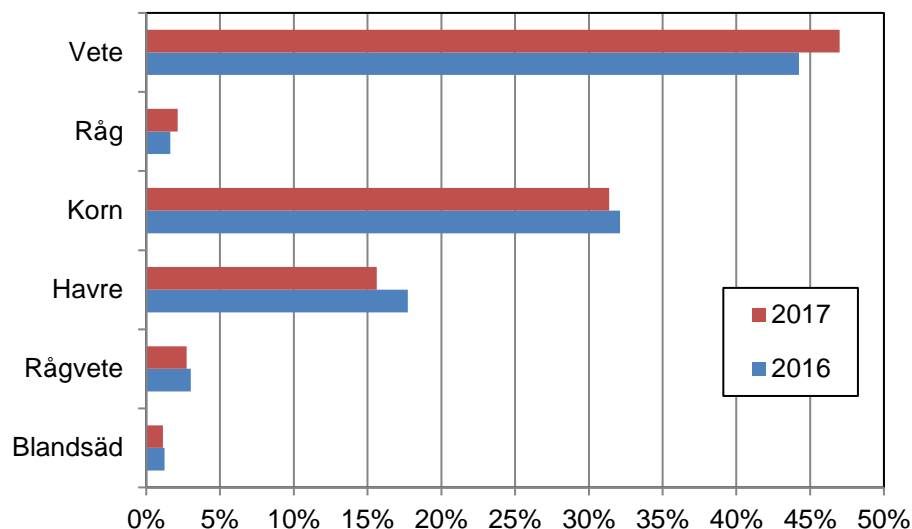
I figur C redovisas hur stor andel av åkermarken som är spannmål, raps och rybs, vall och grönfoderväxter, träda och övrig åkermark i Sverige och i respektive län under 2017. Vall och grönfoder upptar störst andel av åkermarken i Sverige, men det varierar mycket i landet. I Västernorrlands och Jämtlands län är det över 80 % medan det i Uppsala, Skåne och Västmanlands län är mindre än 30 %. I Uppsala, Västmanlands samt Örebro län används i stället över 50 % av åkermarken till spannmål 2017. Skåne län är det enda län där över 10 % av åkermarken används till raps och rybs och över 15 % används till övrig åkermark, t.ex. potatis och sockerbetor. Stockholms län har störst andel i träda, 13 %. Västmanlands och Västerbottens län har också över 10 % i träda. Minst andel av åkermark i träda är det i Jönköpings, Kronobergs och Skåne län. De har mindre än 3 % av åkermarken i träda 2017.

Figur C. Åkermarkens användning per län och riket år 2017



### Spannmål

Den totala spannmålsarealen är 1 012 700 hektar år 2017, vilket är en minskning med knappt 1 % jämfört med året innan. Vete är den största grödan med 475 900 hektar. Arealen för vete ökar med 5 % jämfört med 2016. Drygt 86 % av vetearealen består av höstvete. Kornarealen har minskat med 3 % jämfört med 2016 och är 317 800 hektar 2017. Korn är den näst största spannmålsgrödan. Endast 6 % av kornarealen består av höstkorn. Havre är den tredje största spannmålsgrödan 2017. Arealen för havre minskar dock med 13 %, till 158 200 hektar, jämfört med 2016. Summan av arealer för råg, höstrågvete, vårrågvete och blandsäd är 1 % mer än 2016. Fördelningen mellan spannmålsgrödorna visas i figur D. Spannmålsarealer finns redovisade i tabell 1a.

**Figur D. Spannmålsarealens fördelning 2016 och 2017**

### Baljväxter

Gruppen baljväxter består av tre grödor/grödgrupper: ärter, åkerbönor m.m., konservärter och bruna bönor. Dessa redovisas var för sig i tabell 2a. Grödgruppen ärter åkerbönor m.m. är i sin tur ett samlingsnamn för ärter (ej konservärter), åkerbönor, sötlupiner, vicker, kikärter samt övriga bönor.

Baljväxter odlas på 59 100 hektar år 2017, vilket är en minskning med 10 % jämfört med 2016. Ärtor, åkerbönor m.m. svarar för 95 % av baljväxtarealen. Bruna bönor odlas mestadels i Kalmar län och utgör cirka 1 % av baljväxterna. Åkerbönor är största grödan i grödgruppen ärter, åkerbönor m.m. och odlas på 31 000 hektar 2017.

### Vall och grönfoderväxter

Vall och grönfoderväxter odlas på 1 099 500 hektar 2017, vilket är en minskning med 1 % jämfört med året innan. Majs ingår i denna grupp och odlas på 18 000 hektar.

### Sockerbeter och potatis

Sockerbetsarealen upptar 31 200 hektar år 2017. Det innebär en ökning med 2 % jämfört med 2016. I tabell 3a redovisas arealer för sockerbeter och potatis.

Jämfört med 2016 har arealen för potatis ökat med 1 % till 24 600 hektar. Matpotatis svarar för 70 % av potatisarealen medan resterande andel används till potatis för stärkelse.

### Raps och rybs

Arealen för raps och rybs upptar 114 300 hektar år 2017, vilket är en ökning med 23 % jämfört med 2016. Drygt 92 % av arealen består av höstraps och 6 % består av vårraps. Orsaken till att den totala arealen med raps och rybs ökar så mycket är att arealen med höstraps ökat med 22 100 hektar jämfört med 2016. I tabell 3a redovisas samtliga arealer för raps och rybs.

### Övriga växtslag

Övriga växtslag är en sammanslagning av frövall, oljelin, energiskog, trädgårdsväxter samt övriga mindre åkergrödor som inte ingår i någon annan grupp. Arealen övriga växtslag var 55 400 hektar 2017. Frövall är största gruppen som odlas på 34 % av arealen. Trädgårdsväxter och energigrödor svarar för 27 % respektive 19 % av arealen.

Energiskog består av energigräs, salix, poppel och hybridasp. Salix är den största grödan inom gruppen energigrödor och odlas på 7 800 hektar år 2017, vilket motsvarar 72 % av den totala arealen med energiskog.

### Träda

Arealen i träda är 160 600 hektar år 2017. Det innebär en minskning med 5 % jämfört med 2016.

### Ospecificerad åkermark

Ospecificerad åkermark är areal som ej kunnat specificeras per gröda och tillhör företag som inte söker något EU-stöd. Arealen ospecificerade åkermark är 10 900 hektar 2017. Det är en minskning med 5 % jämfört med 2016.

### Arealen betesmark och slåtteräng 2017

Betesmark och slåtteräng är ett samlingsnamn för betesmark, slåtteräng, skogs-bete, fäbodbete, alvarbete, mosaikbete och ospecificerad betesmark. Den totala arealen betesmark och slåtteräng är 452 900 hektar 2017, vilket är en ökning med 1 000 hektar jämfört med 2016. År 2017 svarar betesmark för 83 % av all betesmarks- och slåtterängsareal. Alvarbete, som endast finns i Kalmar län och Gotlands län, upptar 6 % av betesarealen. Knappt 4 % är fäbodbete som endast finns i Värmlands län och norrut. I tabell 5a redovisas arealer betesmark och slåtteräng.

### Antal jordbruksföretag 2017

Tablå B visar att antalet jordbruksföretag år 2017 är 61 615, vilket är en minskning med 2 % jämfört med 2016. Minskningen av antalet företag är störst bland företag med mellan 5 till 10 hektar åkermark (-356 företag, -3 %). Den största procentuella minskningen är i gruppen 50 till 100 hektar åkermark (-266 företag, -4 %). Antal företag ökade i två grupper, de som har upp till 2,0 hektar åkermark (+75 företag, +2 %) och de som har över 100 hektar åkermark (+50 företag, +1 %).

Av de 4 231 företagen som finns i gruppen upp till 2,0 hektar åkermark har 61 % minst 5,0 hektar jordbruksmark vilket är summan av åker- och betesmark. Övriga företag uppfyller något av kriterierna för djur och/eller trädgårdsodling som beskrivs under "Definitioner och förklaringar" i avsnittet "Fakta om statistiken".

**Tablå B. Jordbruksföretag efter storleksklass åkermark, hektar**

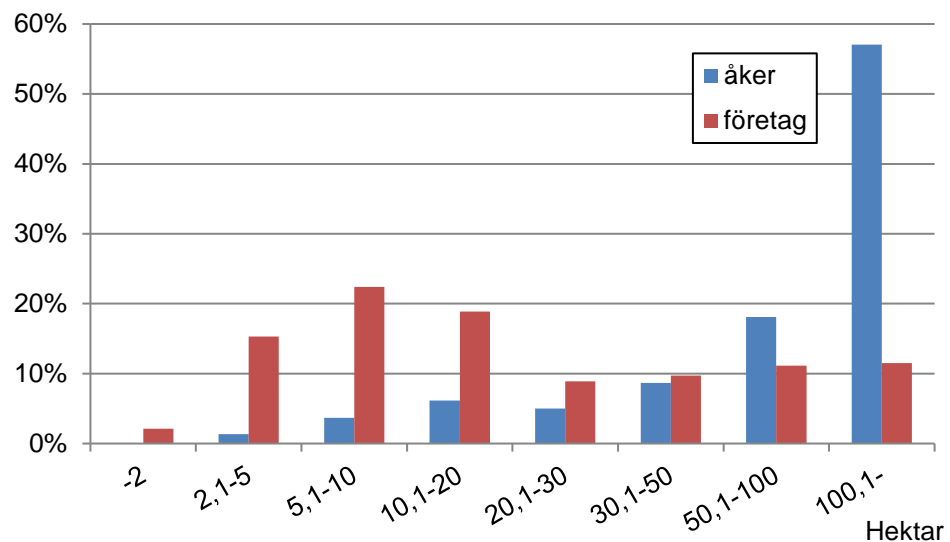
Storleksklass åkermark	Antal företag		Förändring 2016-2017	
	2016	2017	Antal	Procent
-2,0 <sup>1</sup>	4 156	4 231	75	2 %
2,1- 5,0	9 080	8 973	-107	-1 %
5,1- 10,0	13 482	13 126	-356	-3 %
10,1- 20,0	11 408	11 070	-338	-3 %
20,1- 30,0	5 413	5 227	-186	-3 %
30,1- 50,0	5 901	5 707	-194	-3 %
50,1- 100,0	6 807	6 541	-266	-4 %
Över 100,0	6 690	6 740	50	1 %
<b>Totalt</b>	<b>62 937</b>	<b>61 615</b>	<b>-1 322</b>	<b>-2 %</b>

1) I gruppen "-2,0" ingår företag med 0 hektar åkermark. Av de 4 231 företag som ingår i gruppen är det 29 %, 1 234 företag, som har åkermark, resterande företag har betesmark, djur och/eller trädgårdsodling i sådan omfattning att de uppfyller kriterierna för att vara ett jordbruksföretag.

Av figur E framgår att 57 % av åkermarken brukas av de 11 % av företagen med över 100 hektar åkermark. Ungefär 22 % av företagen återfinns i gruppen som brukar 5,1–10 hektar, dessa företag brukar knappt 4 % av åkermarken. Informationen är baserad på data i tabellerna 4a och 4b. Endast företag som brukar åkermark är med i beräkningen vilket skiljer sig lite jämfört med Tablå B där gruppen mindre än 2 hektar åker även inkluderar de företag som inte har åkermark.

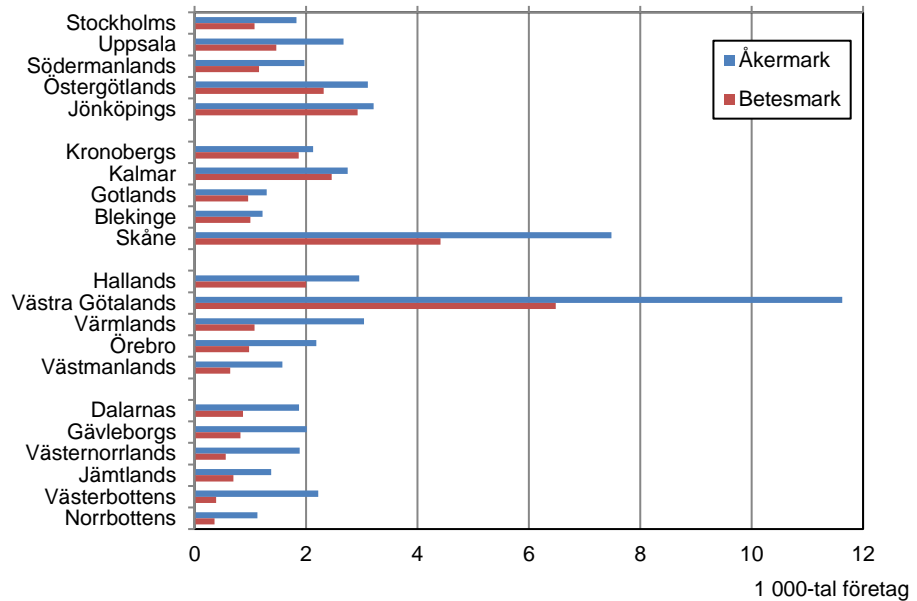
I tabell 6a redovisas hur stora åkermarksarealer som brukas av företag i storleksgrupper större än 100 hektar åkermark medan tabell 6b redovisar hur många företag som återfinns i respektive storleksgrupp. Totalt brukas 14 % av åkermarken av de 1 % av företagen som har mer än 400 hektar åkermark.

**Figur E. Andel företag och andel åkerareal som finns i respektive storleksgrupp åker 2017**



Av figur F framgår att de allra flesta jordbruksföretagen återfanns i Västra Götaland och Skåne. Åkermarken i Västra Götalands län brukas av drygt 11 600 företag och åkermarken i Skåne län brukas av knappt 7 500 företag.

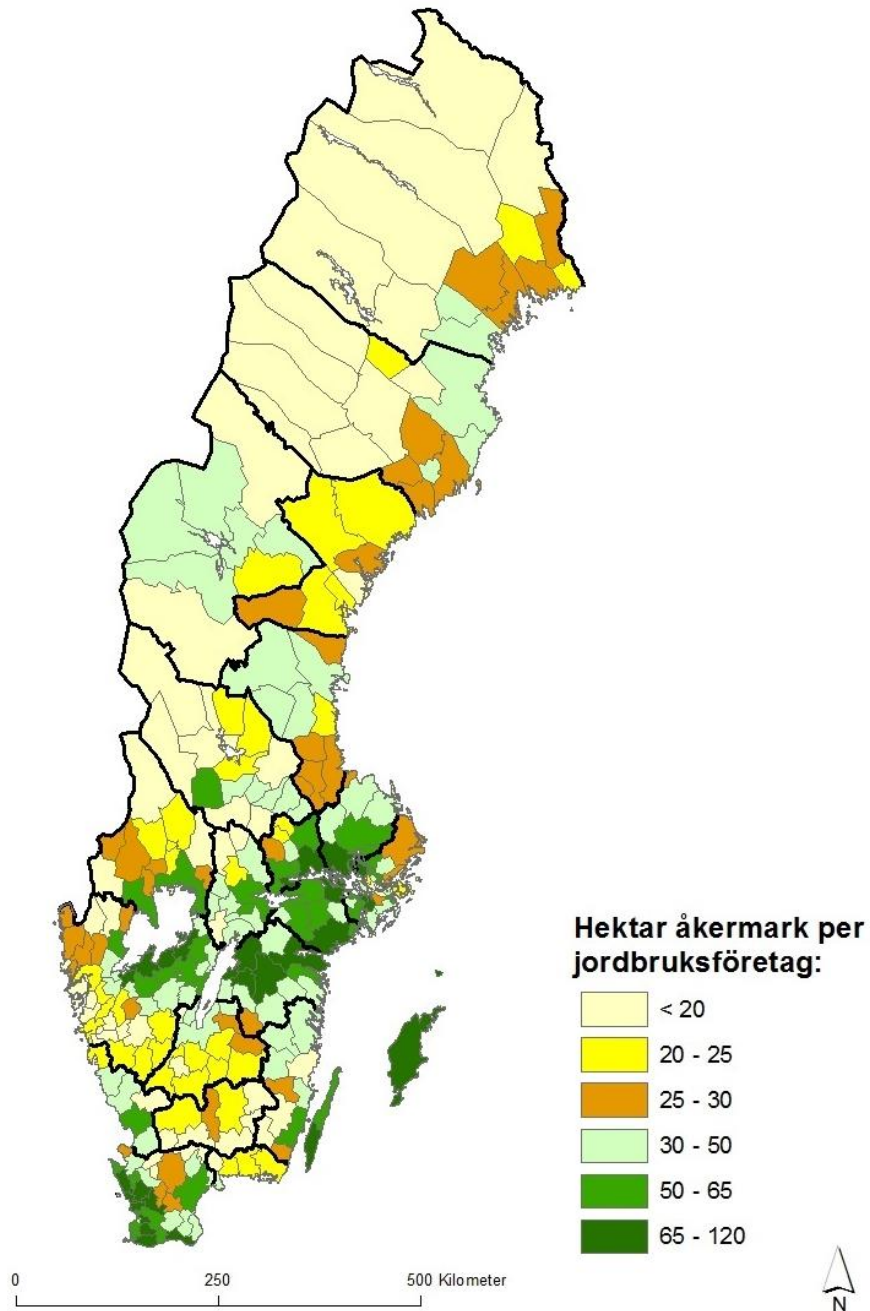
Värt att notera är att ett och samma företag kan förekomma flera gånger i figuren. Om företaget har mark i fler än ett län och/eller har både åkermark och betesmark i ett län. Det är antal jordbruksföretag som brukar åkermark och betesmark i respektive län som avses, inte hur många företag som har sitt brukningscentrum (adress) i respektive län.

**Figur F. Antal jordbruksföretag i tusental per län år 2017****Antal hektar brukad åkermark per jordbruksföretag 2017**

Karta B visar att genomsnittet av antal hektar åkermark per jordbruksföretag skiljer sig åt i landet på kommunnivå. I tre kommuner brukar företagen i snitt mer än 100 hektar åkermark. Det är i Salem och Upplands-Bro i Stockholms län och i Vadstena i Östergötlands län. Totalt finns det 31 kommuner i Sverige där företagen i genomsnitt brukar mer än 65 hektar åkermark, 9 av dessa kommuner ligger i Skåne län. Det skiljer totalt knappt 22 400 hektar och drygt 4 100 företag mellan Västra Götalands län och Skåne län. Detta innebär att företagen i Skåne län i genomsnitt brukar 19 hektar mer åkermark än företagen i Västra Götalands län.

I genomsnitt brukar ett jordbruksföretag i Sverige 43 hektar åkermark. Företagen i Gotlands län brukar flest hektar i genomsnitt (66 hektar) medan företagen i Kronobergs län har minst hektar i genomsnitt (22 hektar).

Beräkningarna är endast baserade på företag som har åkermark. Om ett företag exempelvis har åkermark i Västerbottens och Norrbottens län är det med i beräkningarna två gånger. I tabell 4a redovisas den totala åkermarken i respektive län och i Sverige. I tabell 4b redovisas hur många företag som brukar åkermarken.

**Karta B. Genomsnittligt antal hektar åkermark per jordbruksföretag i respektive kommun 2017****Jordbruksmarkens förändring över tid**

Tablå C visar utvecklingen av arealer sedan 2000 för samma grödgrupper som i tablå A. Mellan 2000 och 2017 minskade arealen åkermark med drygt 5 % vilket motsvarar 137 700 hektar. Det finns ingen statistik gällande areal betesmark och slåtteräng för år 2000 men mellan 2005 och 2017 minskade betesarealen med 12 %, 60 600 hektar.

Mellan 2005 och 2017 har åkerarealen ökat sin andel av jordbruksarealen från 84 % till 85 %. Ej utnyttjad åkermark är en grödgrupp som fanns några år men som har tagits bort. Totalt har jordbruksmarken minskat med drygt 6 % mellan 2005 och 2017.

**Tablå C. Jordbruksmarkens fördelning. Hela riket, hektar (avrundade värden) 2000-2017**

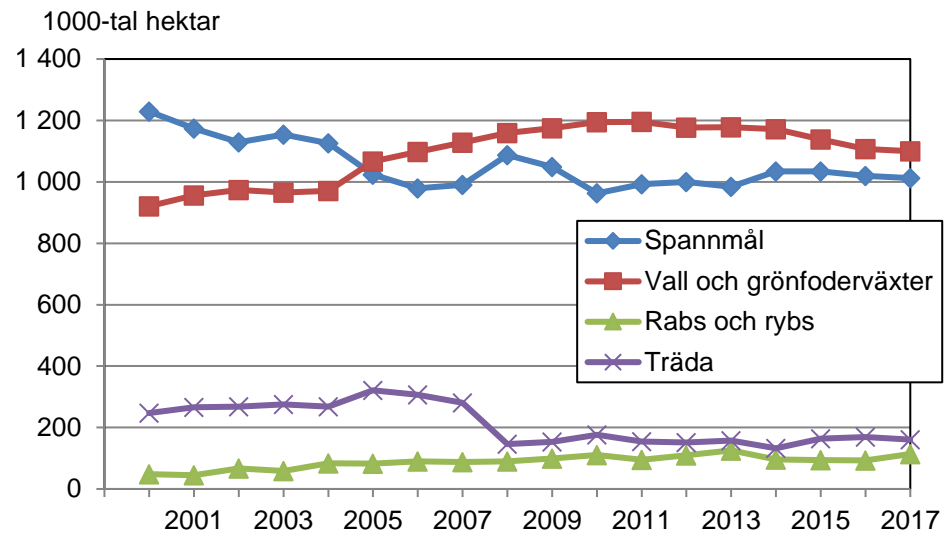
	2000 <sup>1</sup>	2005	2010 <sup>2</sup>	2015	2016	2017
Spannmål <sup>3</sup>	1 228 900	1 024 000	962 800	1 034 200	1 019 600	1 012 700
- därav vete	401 600	354 800	400 000	460 000	451 200	475 900
- därav korn	411 200	378 600	318 800	327 500	327 300	317 800
- därav havre	295 500	200 100	164 400	168 100	180 900	158 200
- därav resterande <sup>3</sup>	120 600	90 500	79 600	78 700	60 200	60 800
Baljväxter	37 300	40 900	46 100	58 700	65 700	59 100
Vall och grönfoder- växter <sup>4</sup>	920 800	1 067 000	1 194 700	1 137 900	1 107 400	1 099 500
Potatis	32 900	30 500	27 200	23 100	24 200	24 600
Socketbetor	55 500	49 200	37 900	19 400	30 700	31 200
Raps och rybs	48 200	82 200	110 200	94 500	93 000	114 300
Övriga växtslag <sup>5</sup>	55 000	55 000	67 200	52 700	59 000	55 400
Träda	247 700	321 300	176 800	163 400	168 600	160 600
Ospecificerad åkermark <sup>6</sup>	79 700	31 700	10 500	6 000	11 400	10 900
Ej utnyttjad åkermark	..	1 800	..	..	..	..
<b>Summa åkermark</b>	<b>2 706 000</b>	<b>2 703 300</b>	<b>2 633 500</b>	<b>2 590 100</b>	<b>2 579 600</b>	<b>2 568 300</b>
<b>Summa betesmark och slåtteräng<sup>7</sup></b>	<b>..</b>	<b>513 500</b>	<b>451 900</b>	<b>449 800</b>	<b>451 900</b>	<b>452 900</b>
<b>Summa jordbruksmark<sup>7</sup></b>	<b>..</b>	<b>3 216 800</b>	<b>3 085 400</b>	<b>3 039 900</b>	<b>3 031 500</b>	<b>3 021 300</b>

Anm. Värdena är avrundade till närmsta 100-tal, förändringar i hektar och procent som redovisas i texten är beräknade på faktiska värden.

- 1) För 2000 ingår enbart företag med minst 2,0 ha åkermark
- 2) År 2010 har definitionen på vilka företag som ingår i LBR ändrats, se vidare avsnittet "Fakta om statistiken".
- 3) Består av råg, höstrågvede, vårrågvede och blandsäd.
- 4) I spannmålsarealer år 2000 ingår vissa arealer stråsäd till grönfoder och stråsäd/baljväxtblandningar avsedda att skördas som grönfoder.
- 5) Frövall, oljelin, energiskog, trädgårdsväxter samt alla övriga mindre åkergrödor som inte ingår i ovanstående redovisning.
- 6) Arealer som ej kunnat fördelas per gröda.
- 7) Areal betesmark och slåtteräng finns sedan 2002.

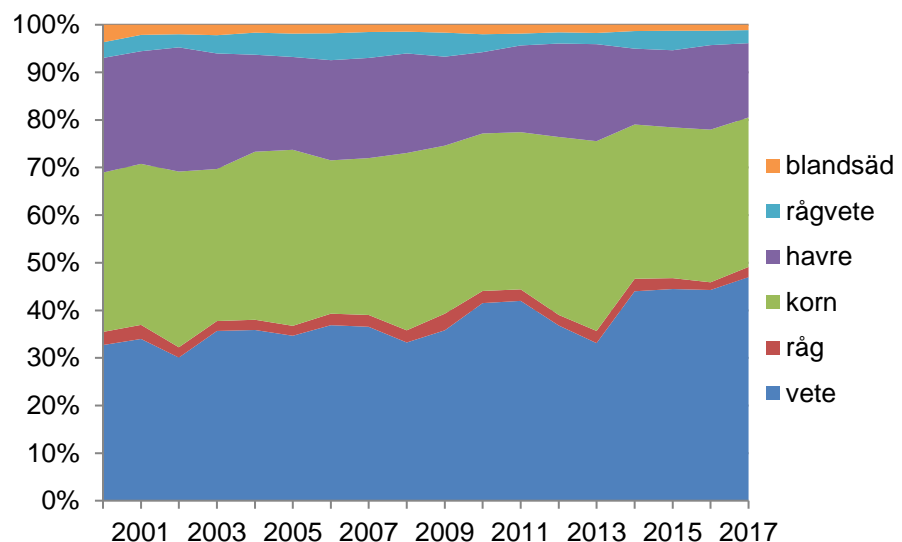
### **Arealen vall och grönfoderväxter samt raps och rybs har ökat jämfört med 2000**

I figur G visas utvecklingen för de fyra största grödgrupperna, på åkermark, för åren 2000 till 2017. År 2000 hade spannmål störst arealer och vall och grönfoder näst störst, 2005 bytte de plats som största grödgrupp.

**Figur G. Areal i tusen hektar för de fyra största grödgrupperna åren 2000–2017****Spannmål**

Utvecklingen för spannmål under perioden 2000 till 2017 framgår av figur G. Sedan 2000 har spannmålsarealen minskat med 18 % till 1 012 700.

I figur H visas fördelningen inom spannmålsgruppen mellan åren 2000 till 2017. Under den här perioden ökade arealen höstvetete med 16 % till 409 100 hektar och arealen vårvete med 38 % till 66 800 hektar. Detta innebär att arealen vete ökat totalt med 19 % under samma period och ökat sin andel från 33 % till 47 %. Korn och havre minskade sina andelar under samma period: korn från 33 % till 31 % och havre från 24 % till 16 %.

**Figur H. Utveckling av spannmålsarealen 2000-2017****Baljväxter**

Jämfört med 2000 har baljväxtarealen ökat med 21 900 hektar. Andelen åkerareal som utgörs av baljväxter har ökat med 2 procentenheter mellan 2000 och 2017.



Grödgruppen ärter, åkerbönor m.m. är en del av baljväxterna och består av ärter (ej konservärter), åkerbönor, sötlupiner, vicker, kikärter samt övriga bönor. Ärtor, åkerbönor m.m. har ökat med 24 600 hektar till 55 900 hektar sedan 2005. Det har också skett en del förändringar inom grödgruppen. 2005 bestod den av 78 % ärter (ej konservärter) och 21 % åkerbönor samt liten andel resterande grödor. År 2017 består den av 55 % åkerbönor och 44 % ärter (ej konservärter) samt en liten andel resterande grödor.

### Vall och grönfoderväxter

Arealen vall och grönfoderväxter har ökat med 178 700 hektar till 1 099 500 sedan 2000. År 2011 hade vall och grönfoderväxter störst areal under perioden 2000–2017, då var den 1 195 300 hektar, vilket är 8 % större än 2017. I figur G syns utvecklingen av vall och grönfoderväxter för åren 2000–2017.

Vall och grönfoderväxter är en sammanslagning av slätter- och betesvall på åker, grönfoder och majs som redovisas var för sig i tabell 2a.

### Sockerbeter och potatis

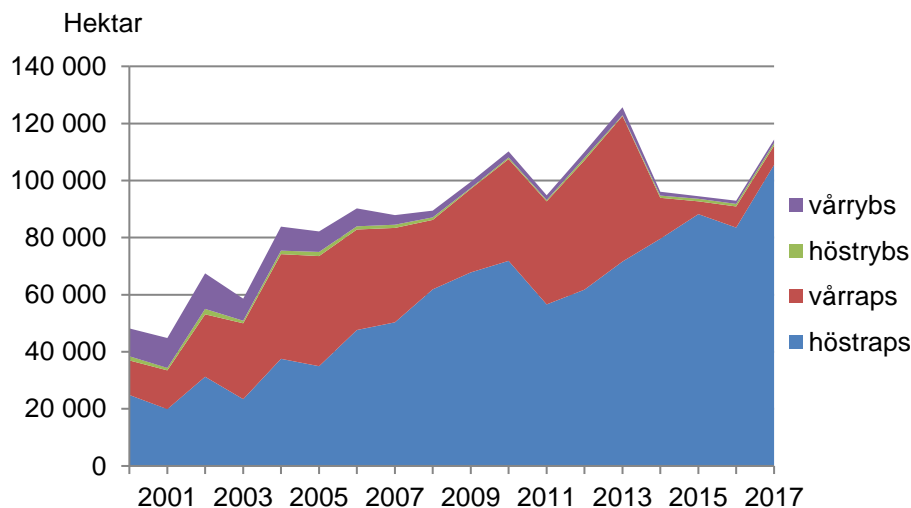
Både sockerbeter och potatis har minskat sedan 2000. Sockerbeter minskade med 44 % till 31 200 hektar och potatis med 25 % till 24 600 hektar. I tabell C syns det tydligt att sockerbetsarealen var liten 2015 i förhållande till närliggande år. En anledning till det var att det fanns en stor överlagring av socker till 2015 och att det även fanns ett stort överskott av socker i EU. Svenska sockerbetsodlare och sockerproducenter kom därför överens om ett avtal som ledde till minskad sockerproduktion 2015/2016.

Potatis består av matpotatis och potatis för stärkelse. Dessa två grupper finns särredovisade i tabell 3a.

### Raps och rybs

I figur G ser man att arealen för raps och rybs har ökat jämfört med 2000. Figur I visar utvecklingen sedan 2000 för de fyra grödor som ingår i gruppen raps och rybs. Sedan 2000 har den totala arealen raps och rybs ökat med 66 200 hektar till 114 300 hektar. Under hela perioden 2000–2017 har höstraps svarat för störst andel av arealen raps och rybs. År 2000 var den 52 % av den totala arealen och 2017 är den 92 % av arealen. Det beror främst på att arealen med höstraps har ökat med 80 700 hektar. Vårhaps har under samma tid minskat sin andel från 25 % till 6 %. Dock har arealen med vårhaps minskat med endast 5 500 hektar. Arealer för respektive gröda som ingår i raps och rybs redovisas i tabell 3a.

Figur I. Utveckling för oljeväxter 2000–2017



### Övriga växtslag

Till gruppen övriga växtslag hör frövall, oljelin, energiskog, trädgårdsgrödor och andra växtslag. Arealen övriga växtslag har varierat mellan åren. År 2017 är den 55 400 hektar vilket är 1 % mer än år 2000. Dock har arealen varierat mellan 42 400 hektar och 67 200 hektar under perioden 2000–2017. Även fördelningen mellan grödorna i gruppen har varierat sedan 2000. Då var energiskog största grödan och svarade för 27 % av arealen. År 2017 är frövall största grödan och svarar för 34 % av arealen. Arealen med frövall har ökat med 120 % till 18 600 hektar mellan 2000 och 2017. I tabell 2a redovisas arealen frövall, arealen oljelin redovisas i tabell 3a och resterande grödor redovisas i tabell 4a.

### Träda

År 2000 var arealen i träda 247 700 hektar. Mellan 2000 och 2017 har arealen i träda minskat med 35 %. Den största minskningen skedde mellan 2007 och 2008. Då försvann EU-kravet på att en del areal måste ligga i träda. Detta syns tydligt i figur G.

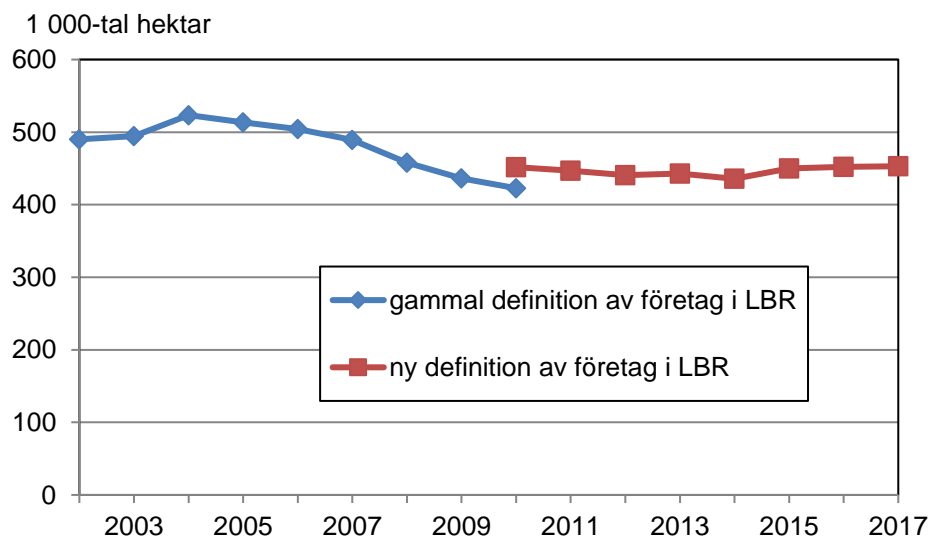
### Ospecificerad åkermark och utnyttjad åkermark

Ospecificerad åkermark är areal som ej kunnat specificeras per gröda och tillhör företag som inte söker något EU-stöd. Under perioden 2000–2017 har arealen ospecificerad åkermark minskat med 86 % till 10 900 hektar. Under ”Definitioner och förklaringar” i avsnittet ”Fakta om statistiken” beskrivs skillnader mellan olika år. Ej utnyttjad åkermark togs bort till 2008 års ansökan om EU-stöd. År 2005 uppgick den till 1 800 hektar.

### Arealen betesmark och slätteräng har minskat sedan 2002

Arealen betesmark har ändrats genom åren, vilket framgår i figur J. Förändringarna kan till viss del förklaras av hur stödssystemen har definierat begreppet betesmark. År 2010 har definitionen på vilka företag som ingår i Lantbruksregistret (LBR) ändrats, se vidare avsnittet ”Fakta om statistiken”. Detta får till följd att arealen betesmark år 2010 ökar med 29 200 hektar jämfört med arealen enligt den gamla definitionen av LBR år 2010. År 2015 ändrades definitionen av vad som är betesmark i stödansökningar, vilket medför att det är mer arealer som räknas som betesmark. År 2017 är betesarealen lite större än vad den var 2010.

Figur J. Areal betesmark i tusen hektar åren 2002–2017



### Antalet företag minskar och företagen brukar i genomsnitt större arealer

År 2007 fanns det totalt 72 609 jordbruksföretag. Tio år senare, 2017, har antalet minskat med 15 % till 61 615 företag. Av olika anledningar som beskrivs nedan har antalet företag varierat sedan 2007 men trenden när det gäller antal företag är nedåtgående.

År 2010 ändrades gränserna för vilka företag som ingår i Lantbruksregistret (LBR). År 2009 och tidigare inkluderades alla företag med mer än 2,0 hektar åkermark. Från och med 2010 gäller att företagen ska ha mer än 2,0 hektar åkermark eller minst 5,0 hektar jordbruksmark för att ingå i LBR. Förändringen innebär en ökning med cirka 3 000 fler företag 2010.

LBR baseras bland annat på information om företag som har sökt stöd och för vilka arealer de sökt stöd. Gränserna för att få stöd ändrades 2010. 2009 och tidigare var kraven att företaget skulle bruka minst 0,3 hektar jordbruksmark. Sedan 2010 gäller det att företaget ska bruka minst 4,0 hektar jordbruksmark.

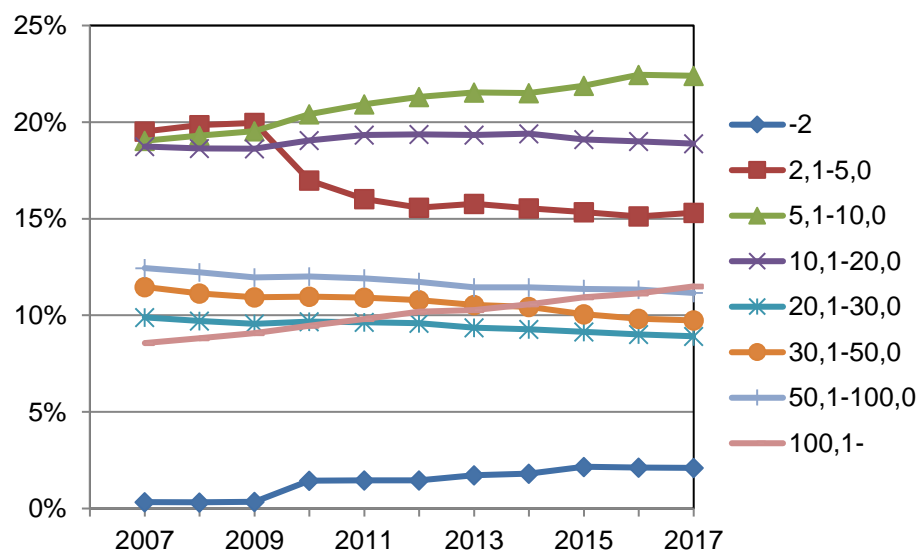
Ändringen av gränserna i LBR och ändringen av stödssystemet bidrar troligen till att andelen företag i grupperna mindre än 2 hektar och 5,1-20 hektar åkermark ökat mellan 2009 och 2010 samtidigt som gruppen 2,1-5 hektar minskat.

Till 2015 har definitionen för betesmarksareal ändrats i stödssystemen vilket innebär att betesarealen ökar från 2014 till 2015. Detta påverkar dock inte nämnvärt antalet företag som har jordbruksmark.

Figur K visar utvecklingen i hur stor andel av företag med åkermark som finns inom respektive storleksgrupp åker. År 2017 återfanns störst andel av företagen i gruppen som har 5,1-10 hektar åkermark (22 %).

I tabellerna 1b till 4b redovisas hur många företag som odlar respektive gröda/grödgrupp fördelat på län, produktionsområde, storleksgrupp åkermark och storleksgrupp jordbruksmark.

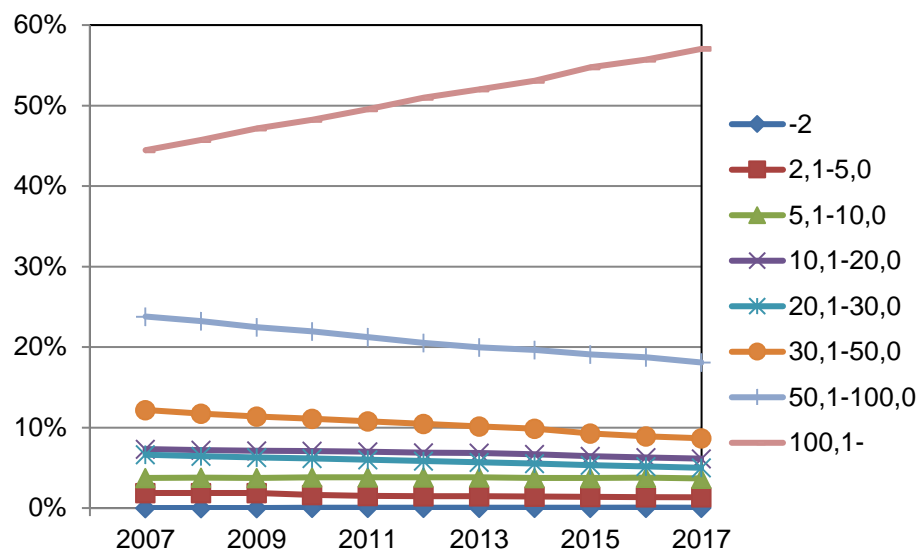
**Figur K. Andel företag i respektive storleksgrupp åker 2007–2017**



I figur L visas hur stor andel av åkermarken i landet som brukas av företag i respektive storleksgrupp åker. Ungefär 57 % av åkermarken brukas av företag med mer än 100 hektar åkermark. Detta är en ökning sedan 2007 då det var cirka 44 % av åkermarken som brukades av företagen i den gruppen. År 2007 fanns det 2 648 000 hektar åkermark. Totalt har åkerarealen minskat med 3 % till 2017.

År 2017 finns det drygt 6 700 företag i Sverige som brukar över 100 hektar åkermark. Ungefär 50 % av dessa företag är fördelade på fyra län. Skåne respektive Västra Götalands län, har 17 % vardera, i Östergötland finns 9 % och i Uppsala 7 %. Fem län har 1 % vardera av företagen med över 100 hektar åkermark, det är Kronobergs, Blekinge, Västernorrlands, Jämtlands och Norrbottens län.

Figur L. Andel hektar åkermark i respektive storleksgrupp åker 2007–2017



## Tabeller

---

### Teckenförklaring

Explanation of symbols

–	Noll	Zero
0	Mindre än 0,5	Less than 0.5
0,0	Mindre än 0,05	Less than 0.05
..	Uppgift inte tillgänglig eller för osäker för att anges	Data not available
.	Uppgift kan inte förekomma	Not applicable
*	Preliminär uppgift	Provisional figure

**1a. Areal spannmål 2017, hektar**

## 1a. Areas under cereals in 2017, hectares

Område Storleksgrupp	Höstvete	Vårvete	Råg	Höstkorn	Vårkorn	Havre	Höst- rågvete <sup>1</sup>	Vår- rågvete <sup>1</sup>	Blandsäd	Summa spannmål
<b>Län</b>										
Stockholms	16 055	1 113	113	279	9 109	2 792	301	54	159	29 975
Uppsala	38 691	9 242	597	553	28 749	6 969	992	142	810	86 745
Södermanlands	29 208	3 614	447	425	15 101	6 001	2 133	273	462	57 665
Östergötlands	57 741	2 703	2 004	2 110	12 707	7 728	4 424	344	1 001	90 761
Jönköpings	2 085	616	31	52	7 020	5 381	792	147	1 074	17 198
Kronobergs	738	772	18	18	3 342	2 986	445	126	220	8 665
Kalmar	13 015	1 637	531	2 664	9 116	2 702	2 869	286	588	33 409
Gotlands	11 478	5 158	742	4 033	9 862	1 039	856	-	95	33 263
Blekinge	3 738	1 023	68	370	3 069	629	475	20	35	9 426
Skåne	103 600	6 684	10 621	4 678	69 843	8 108	4 834	122	415	208 906
Hallands	13 978	2 783	433	1 027	16 687	6 760	1 802	10	472	43 952
Västra Götalands	73 022	9 726	4 749	2 129	43 159	60 964	4 261	92	4 782	202 883
Värmlands	5 252	3 639	262	124	8 011	11 940	182	144	332	29 885
Örebro	15 804	6 443	370	546	14 976	11 985	688	79	302	51 193
Västmanlands	20 151	5 633	287	271	16 784	11 783	486	59	142	55 595
Dalarnas	3 171	2 287	286	-	6 841	5 019	124	17	51	17 796
Gävleborgs	1 180	2 790	36	-	8 218	3 278	67	16	94	15 679
Västernorrlands	101	571	1	-	3 098	468	76	9	114	4 438
Jämtlands	79	18	7	-	2 287	138	-	-	29	2 559
Västerbottens	8	96	-	-	7 554	952	-	1	186	8 797
Norrbottnens	9	216	-	-	3 018	553	-	-	68	3 864
<b>Produktionsområde</b>										
Götalands södra slätt- bygder	90 169	6 580	4 847	3 391	58 430	9 109	3 223	16	338	176 104
Götalands mellanbygder	47 105	9 110	6 674	8 649	37 925	4 314	4 769	127	516	119 188
Götalands norra slättbygder	118 544	8 658	6 053	3 787	42 415	52 129	5 617	136	2 987	240 326
Svealands slättbygder	121 542	28 318	2 033	2 029	87 298	45 261	4 373	678	1 905	293 437
Götalands skogsbygder	19 365	6 102	1 335	1 197	33 488	27 680	6 012	784	4 330	100 293
Mellersta Sveriges skogsbygder	11 668	4 500	625	226	14 831	15 224	1 693	171	828	49 767
Nedre Norrland	694	3 187	35	-	13 504	2 936	119	26	258	20 757
Övre Norrland	17	312	-	-	10 657	1 522	-	1	272	12 780
<b>Storleksgrupp åker, hektar</b>										
- 2,0	7	5	0	-	11	6	2	-	-	31
2,1- 5,0	187	57	29	19	310	405	29	4	49	1 089
5,1- 10,0	1 253	360	154	59	2 011	2 219	123	27	156	6 362
10,1- 20,0	4 244	1 194	431	259	6 994	6 544	474	26	639	20 806
20,1- 30,0	6 484	1 701	604	374	9 582	8 185	780	68	590	28 368
30,1- 50,0	16 910	3 817	1 350	892	22 533	15 830	1 779	107	1 238	64 455
50,1- 100,0	56 334	10 694	3 453	2 608	58 594	36 371	4 737	339	2 282	175 412
100,1-	323 687	48 937	15 580	15 067	198 512	88 615	17 882	1 369	6 480	716 129
<b>Storleksgrupp jord- bruksmark, hektar</b>										
- 2,0	-	-	-	-	-	-	-	-	-	-
2,1- 5,0	123	34	24	13	196	229	22	1	24	666
5,1- 10,0	1 157	343	148	55	1 648	1 791	98	27	117	5 384
10,1- 20,0	3 781	1 044	365	212	6 024	5 751	385	22	459	18 043
20,1- 30,0	6 007	1 574	555	344	8 643	7 234	660	53	414	25 484
30,1- 50,0	15 269	3 534	1 277	725	19 433	14 301	1 464	106	897	57 006
50,1- 100,0	53 004	10 037	3 100	2 192	54 858	35 039	4 138	285	2 163	164 817
100,1-	329 764	50 200	16 133	15 738	207 746	93 829	19 039	1 446	7 359	741 254
<b>Hela riket</b>										
2017	409 105	66 765	21 602	19 279	298 548	158 175	25 806	1 940	11 433	1 012 652
2016	375 007	76 192	16 650	19 179	308 154	180 869	27 930	2 864	12 764	1 019 610
2015	395 241	64 710	23 649	15 699	311 779	168 054	38 751	3 704	12 643	1 034 230
2014	379 907	75 282	27 130	13 357	321 924	164 895	38 309	-	13 574	1 034 377
2013	209 860	116 353	25 127	13 701	378 867	200 581	23 059	-	16 943	984 490
2010	331 805	68 184	24 228	17 928	300 847	164 386	36 231	-	19 150	962 758

1) 2015 delades Rågvete upp i höst- respektive vårgroda.

**1b. Antal företag med spannmål 2017**

## 1b. Number of holdings with cultivation of cereals 2017

Område Storleksgrupp	Höstvete	Vårvete	Råg	Höstkorn	Vårkorn	Havre	Höst- rågvete <sup>1</sup>	Vår- rågvete <sup>1</sup>	Blandsäd	Summa spannmål
<b>Län</b>										
Stockholms	346	65	15	14	378	301	22	10	30	613
Uppsala	877	447	46	31	1 024	558	77	14	77	1 426
Södermanlands	586	176	32	18	550	426	115	18	65	927
Östergötlands	1 142	188	99	101	757	674	308	31	143	1 680
Jönköpings	160	94	13	13	667	833	73	17	197	1 237
Kronobergs	76	69	6	5	353	460	58	14	54	687
Kalmar	455	140	56	206	752	355	228	22	97	1 192
Gotlands	533	280	84	294	631	167	94	-	18	851
Blekinge	238	69	19	43	331	141	69	4	12	464
Skåne	2 518	336	576	276	3 051	758	347	18	45	3 889
Hallands	603	226	48	89	911	715	133	..	68	1 371
Västra Götalands	2 094	609	290	131	2 349	3 826	249	16	438	5 073
Värmlands	172	140	19	11	338	559	12	6	23	730
Örebro	447	261	31	38	547	646	53	8	36	924
Västmanlands	494	246	17	15	481	539	32	3	23	800
Dalarnas	178	158	21	-	416	395	13	..	19	633
Gävleborgs	84	162	11	-	522	369	8	..	28	737
Västernorrlands	9	33	3	-	241	79	4	..	19	311
Jämtlands	..	5	3	-	137	26	-	-	9	157
Västerbottens	3	8	-	-	358	146	-	..	23	446
Norrbottnens	3	19	-	-	132	66	-	-	9	172
<b>Produktionsområde</b>										
Götalands södra slätt- bygder	2 146	360	287	218	2 313	735	217	4	33	2 939
Götalands mellanbygder	1 884	537	421	630	2 405	595	423	15	71	3 289
Götalands norra slättbygder	2 651	495	334	193	2 065	2 805	312	18	242	4 200
Svealands slättbygder	2 769	1 241	149	115	2 992	2 543	276	53	220	4 728
Götalands skogsbygder	1 235	594	156	130	3 072	3 609	552	80	691	6 079
Mellersta Sveriges skogsbygder	465	303	50	17	896	1 172	121	14	105	1 770
Nedre Norrland	61	182	19	-	875	423	10	3	50	1 136
Övre Norrland	6	27	-	-	507	219	-	..	36	644
<b>Storleksgrupp åker, hektar</b>										
- 2,0	6	5	..	-	11	7	..	-	-	31
2,1- 5,0	70	32	..	10	155	255	..	3	32	546
5,1- 10,0	278	108	49	17	621	855	37	8	81	1 809
10,1- 20,0	747	260	105	61	1 568	1 723	123	6	203	3 466
20,1- 30,0	810	253	107	68	1 482	1 359	126	15	148	2 747
30,1- 50,0	1 515	477	177	131	2 396	1 952	271	15	243	3 848
50,1- 100,0	2 859	866	309	295	3 714	2 753	481	42	302	5 380
100,1-	4 678	1 708	621	702	4 879	3 065	832	97	414	6 262
<b>Storleksgrupp jord- bruksmark, hektar</b>										
- 2,0	-	-	-	-	-	-	-	-	-	-
2,1- 5,0	46	17	11	6	86	129	9	..	11	296
5,1- 10,0	264	106	45	14	515	686	33	8	61	1 530
10,1- 20,0	676	228	91	56	1 348	1 564	96	..	158	3 111
20,1- 30,0	761	245	105	61	1 369	1 290	112	10	125	2 600
30,1- 50,0	1 399	436	168	108	2 210	1 878	221	16	208	3 717
50,1- 100,0	2 755	842	291	265	3 753	2 890	455	37	343	5 562
100,1-	5 062	1 835	674	774	5 545	3 532	958	108	517	7 273
<b>Hela riket</b>										
2017	10 963	3 709	1 385	1 284	14 826	11 969	1 884	186	1 423	24 089
2016	10 533	4 130	1 167	1 344	15 399	13 047	2 086	258	1 524	24 870
2015	10 809	3 909	1 482	1 197	15 849	13 173	2 530	297	1 642	25 517
2014	11 212	4 121	1 714	995	16 108	13 147	2 645	-	1 498	26 211
2013	7 523	5 216	1 596	1 033	16 941	13 979	1 833	-	1 643	26 155
2010	11 172	3 488	1 669	1 437	17 319	15 100	2 969	-	1 993	29 320

Anm.: För varje region redovisas antalet företag med odling i regionen. Detta innebär att vissa företag kan ingå i redovisningen för mer än en region.

1) 2015 delades Rågvete upp i höst- respektive vårgroda.

**2a. Areal baljväxter, grönfoder och vall 2017, hektar**

2a. Areas under leguminous plants, ley and green fodder in 2017, hectares

Område Storleksgrupp	Ärter, åker- bönor m.m.	Konserv- ärter	Bruna bönor	Majs	Grönfoder	Slätter- och betesvall	Frövall
<b>Län</b>							
Stockholms	1 553	-	-	68	577	32 710	290
Uppsala	5 503	-	-	97	1 491	43 573	979
Södermanlands	2 562	-	-	142	1 037	43 403	1 129
Östergötlands	9 334	5	9	637	2 972	67 643	1 843
Jönköpings	181	-	-	102	3 598	62 468	52
Kronobergs	38	-	-	57	1 853	34 115	32
Kalmar	1 188	-	630	4 429	4 036	64 040	350
Gotlands	2 988	-	116	2 175	765	34 878	149
Blekinge	247	-	0	612	419	13 970	58
Skåne	6 880	346	-	6 378	3 394	93 013	6 042
Hallands	2 940	120	-	2 462	1 660	44 158	576
Västra Götalands	14 655	2 025	-	583	7 909	172 753	4 355
Värmlands	1 730	-	-	145	2 528	57 992	362
Örebro	2 108	-	-	25	909	32 773	939
Västmanlands	3 472	-	-	69	544	23 699	1 154
Dalarnas	331	-	-	13	1 385	32 441	106
Gävleborgs	165	-	-	3	2 764	42 344	89
Västernorrlands	7	-	-	-	1 823	36 868	28
Jämtlands	11	-	-	-	2 221	32 295	6
Västerbottens	0	-	-	-	3 375	46 134	4
Norrbottnens	2	-	-	0	1 152	23 840	66
<b>Produktionsområde</b>							
Götalands södra slättbygder	7 291	332	-	4 464	1 433	43 875	4 707
Götalands mellanbygder	5 871	113	746	10 146	4 420	112 747	2 110
Götalands norra slättbygder	21 068	2 030	9	834	4 904	108 195	5 397
Svealands slättbygder	16 270	-	-	545	5 257	182 868	4 374
Götalands skogsbygder	3 368	21	-	1 935	15 078	299 284	1 071
Mellersta Sveriges skogsbygder	1 976	-	-	59	3 967	102 984	825
Nedre Norrland	49	-	-	13	6 448	109 591	54
Övre Norrland	2	-	-	0	4 906	75 566	70
<b>Storleksgrupp åker, hektar</b>							
- 2,0	2	-	-	-	7	887	-
2,1- 5,0	28	-	-	15	225	22 805	141
5,1- 10,0	154	8	-	102	757	71 614	349
10,1- 20,0	498	28	6	227	1 912	111 487	345
20,1- 30,0	637	75	4	281	1 868	79 182	283
30,1- 50,0	2 069	132	14	697	3 544	120 404	477
50,1- 100,0	7 660	356	94	2 293	8 748	207 017	1 064
100,1-	44 847	1 895	637	14 382	29 353	421 715	15 948
<b>Storleksgrupp jordbruksmark, hektar</b>							
- 2,0	-	-	-	-	-	2	-
2,1- 5,0	21	-	-	7	118	11 825	80
5,1- 10,0	145	8	-	88	524	59 909	327
10,1- 20,0	429	28	5	196	1 309	100 412	409
20,1- 30,0	603	75	5	227	1 493	72 208	217
30,1- 50,0	1 915	104	8	561	2 777	108 640	486
50,1- 100,0	7 013	372	83	1 736	7 221	194 871	970
100,1-	45 771	1 907	654	15 181	32 971	487 244	16 118
<b>Hela riket</b>							
2017	55 896	2 495	755	17 996	46 413	1 035 110	18 607
2016	55 841	9 180	634	17 447	42 300	1 047 647	18 278
2015	48 375	9 764	558	16 977	45 125	1 075 821	13 857
2014	34 217	9 833	465	16 621	45 676	1 109 942	14 381
2013	30 065	9 407	501	15 893	37 450	1 124 505	13 978
2010	36 084	9 368	658	16 325	40 744	1 137 642	14 818



**2b. Antal företag med odling av baljväxter, grönfoder och vall 2017**

2b. Number of holdings with cultivation of leguminous plants, ley and green fodder in 2017

Område Storleksgrupp	Ärter, åker- bönor m.m.	Konserv- ärter	Bruna bönor	Majs	Grönfoder	Slätter- och betesvall	Frövall
<b>Län</b>							
Stockholms	102	-	-	9	78	1 584	20
Uppsala	358	-	-	9	162	2 185	64
Södermanlands	156	-	-	10	119	1 690	50
Östergötlands	525	..	..	30	255	2 795	87
Jönköpings	17	-	-	13	566	3 072	19
Kronobergs	7	-	-	3	308	1 987	11
Kalmar	105	-	45	247	393	2 561	30
Gotlands	290	-	11	123	95	1 190	16
Blekinge	32	-	..	48	97	1 114	13
Skåne	527	30	-	447	478	6 231	228
Hallands	288	13	-	126	219	2 636	33
Västra Götalands	938	122	-	53	828	9 336	170
Värmlands	78	-	-	4	201	2 478	28
Örebro	140	-	-	4	104	1 763	43
Västmanlands	214	-	-	5	41	1 270	53
Dalarnas	34	-	-	..	139	1 562	23
Gävleborgs	24	-	-	..	266	1 770	19
Västernorrlands	..	-	-	-	236	1 595	6
Jämtlands	..	-	-	-	257	1 193	3
Västerbottens	..	-	-	-	272	1 762	..
Norrbottnens	3	-	-	..	95	924	8
<b>Produktionsområde</b>							
Götalands södra slättbygder	583	32	-	279	163	3 407	183
Götalands mellanbygder	556	10	57	608	521	5 217	106
Götalands norra slättbygder	1 257	123	..	44	399	5 313	204
Svealands slättbygder	1 002	-	-	41	507	8 343	232
Götalands skogsbygder	306	..	-	170	2 107	16 549	118
Mellersta Sveriges skogsbygder	143	-	-	10	391	5 189	66
Nedre Norrland	15	-	-	..	717	4 407	20
Övre Norrland	4	-	-	..	434	2 997	11
<b>Storleksgrupp åker, hektar</b>							
- 2,0	..	-	-	-	6	775	-
2,1- 5,0	..	-	-	9	152	6 245	53
5,1- 10,0	49	..	-	33	403	11 104	89
10,1- 20,0	127	..	..	49	746	9 798	70
20,1- 30,0	138	7	..	41	515	4 598	44
30,1- 50,0	346	13	4	98	754	5 102	54
50,1- 100,0	929	36	10	242	1 091	5 925	102
100,1-	2 235	107	40	662	1 495	6 352	510
<b>Storleksgrupp jordbruksmark, hektar</b>							
- 2,0	-	-	-	-	-	..	-
2,1- 5,0	7	-	-	5	69	..	28
5,1- 10,0	45	..	-	31	277	11 132	90
10,1- 20,0	117	..	..	38	596	10 697	86
20,1- 30,0	130	7	..	41	485	5 107	45
30,1- 50,0	317	11	..	81	707	5 538	52
50,1- 100,0	886	37	8	195	1 113	6 561	94
100,1-	2 337	108	44	743	1 915	7 723	527
<b>Hela riket</b>							
2017	3 839	166	58	1 134	5 162	49 899	922
2016	3 866	607	51	1 119	4 844	50 987	951
2015	3 387	639	48	1 134	5 130	52 848	666
2014	2 228	627	39	1 135	5 189	54 838	678
2013	2 017	592	42	1 130	4 571	56 187	697
2010	2 556	577	49	1 302	5 121	58 559	813

Anm.: För varje region redovisas antalet företag med odling i regionen. Detta innebär att vissa företag kan ingå i redovisningen för mer än en region.

**3a. Areal potatis, sockerbeter och oljevaxter 2017, hektar**

## 3a. Areas under potatoes, sugar beets and oilseed plants 2017, hectares

Område Storleksgrupp	Mat- potatis	Potatis för stärkelse	Socker- beter	Höstraps	Vårraps	Höstrybs	Vårrybs	Summa raps och rybs	Oljelin
<b>Län</b>									
Stockholms	84	-	15	2 474	782	55	17	3 328	282
Uppsala	171	-	5	4 168	1 209	226	89	5 692	501
Södermanlands	55	-	28	4 741	587	216	11	5 554	461
Östergötlands	1 812	-	59	12 379	578	14	42	13 013	2 110
Jönköpings	96	-	-	389	55	-	-	444	-
Kronobergs	55	6	-	125	71	8	41	244	-
Kalmar	448	801	73	4 696	106	5	7	4 814	89
Gotlands	917	-	7	5 342	535	5	-	5 881	2
Blekinge	93	2 006	422	1 144	29	1	-	1 174	-
Skåne	6 454	4 550	29 817	48 143	243	46	7	48 439	322
Hallands	1 982	32	755	3 877	146	15	-	4 039	16
Västra Götalands	2 131	84	-	12 408	557	62	11	13 038	359
Värmlands	299	-	-	262	212	-	84	558	20
Örebro	476	-	-	2 581	552	33	-	3 166	199
Västmanlands	27	-	-	2 066	898	217	15	3 196	175
Dalarnas	809	-	-	587	40	40	162	829	2
Gävleborgs	194	-	-	154	27	39	430	650	-
Västernorrlands	161	-	-	-	2	-	95	97	-
Jämtlands	124	-	-	-	6	-	4	11	-
Västerbottens	252	-	-	1	3	-	75	78	-
Norrbottnens	450	-	-	-	1	-	77	78	1
<b>Produktionsområde</b>									
Götalands södra slättbygder	4 825	699	24 604	38 898	278	57	-	39 233	244
Götalands mellanbygder	4 653	6 305	6 320	22 003	660	10	12	22 686	174
Götalands norra slättbygder	3 540	84	59	22 619	875	52	32	23 578	2 331
Svealands slättbygder	928	-	48	16 011	4 199	747	156	21 113	1 553
Götalands skogsbygder	837	392	151	4 042	450	35	43	4 569	24
Mellersta Sveriges skogsbygder	678	-	-	1 962	142	74	244	2 422	213
Nedre Norrland	918	-	-	-	31	5	529	565	-
Övre Norrland	711	-	-	1	4	-	152	156	1
<b>Storleksgrupp åker, hektar</b>									
- 2,0	1	-	-	-	-	-	-	-	-
2,1- 5,0	42	1	13	61	6	3	-	71	3
5,1- 10,0	190	12	25	315	12	2	12	340	0
10,1- 20,0	425	76	212	977	55	14	15	1 061	15
20,1- 30,0	498	144	414	1 271	91	4	42	1 408	48
30,1- 50,0	1 172	367	1 317	3 952	183	28	60	4 223	160
50,1- 100,0	3 230	1 404	4 559	12 741	787	149	242	13 920	484
100,1-	11 532	5 476	24 643	86 217	5 505	781	797	93 301	3 829
<b>Storleksgrupp jordbruksmark, hektar</b>									
- 2,0	0	-	-	-	-	-	-	-	-
2,1- 5,0	33	-	9	45	1	3	-	48	3
5,1- 10,0	167	10	18	298	7	2	12	317	0
10,1- 20,0	395	61	199	861	47	10	15	932	15
20,1- 30,0	518	131	372	1 158	102	8	34	1 302	38
30,1- 50,0	1 134	300	1 318	3 646	179	28	67	3 920	170
50,1- 100,0	3 015	1 335	4 347	11 809	717	140	221	12 887	481
100,1-	11 827	5 642	24 918	87 719	5 587	791	819	94 916	3 831
<b>Hela riket</b>									
2017	17 089	7 479	31 182	105 535	6 639	981	1 167	114 322	4 539
2016	17 335	6 875	30 676	83 459	7 434	966	1 094	92 953	8 403
2015	16 654	6 455	19 447	88 172	4 499	874	980	94 525	7 097
2014	17 638	6 141	34 256	79 603	14 341	793	1 277	96 014	6 561
2013	17 810	6 066	36 234	71 638	50 949	319	2 751	125 656	4 839
2010	19 842	7 361	37 950	71 836	35 695	496	2 207	110 234	19 144

**3b. Antal företag med odling av potatis, sockerbeter och oljeväxter 2017**

3b. Number of holdings with cultivation of potatoes, sugar beets and oilseed plants 2017

Område Storleksgrupp	Mat- potatis	Potatis för stärkelse	Socker- beter	Höstraps	Vårraps	Höstrybs	Vårrys	Summa raps och rybs	Oljelin
<b>Län</b>									
Stockholms	58	-	..	88	36	8	..	121	11
Uppsala	90	-	..	194	65	27	3	256	24
Södermanlands	41	-	3	159	36	10	3	192	14
Östergötlands	152	-	3	534	35	..	5	563	117
Jönköpings	142	-	-	23	9	-	-	32	-
Kronobergs	80	..	-	15	7	..	..	22	-
Kalmar	108	41	5	252	17	..	..	260	5
Gotlands	93	-	..	356	54	..	-	373	..
Blekinge	47	124	46	111	..	..	-	112	-
Skåne	471	223	1 414	1 888	31	3	..	1 906	21
Hallands	198	..	96	246	18	..	-	259	4
Västra Götalands	464	8	-	589	44	7	..	631	26
Värmlands	80	-	-	20	15	-	5	39	..
Örebro	82	-	-	119	34	4	-	148	9
Västmanlands	16	-	-	102	41	15	3	147	6
Dalarnas	123	-	-	38	..	7	12	55	..
Gävleborgs	118	-	-	8	4	6	36	51	-
Västernorrlands	123	-	-	-	..	-	6	7	-
Jämtlands	110	-	-	-	..	-	..	..	-
Västerbottens	86	-	-	..	8	-	8	17	-
Norrbottnens	57	-	-	-	3	-	5	8	..
<b>Produktionsområde</b>									
Götalands södra slättbygder	409	62	1 189	1 514	30	3	-	1 531	17
Götalands mellanbygder	391	313	383	1 241	72	3	..	1 266	12
Götalands norra slättbygder	303	8	3	1 018	48	5	5	1 057	135
Svealands slättbygder	273	-	5	662	223	64	12	876	62
Götalands skogsbygder	635	31	26	288	62	5	..	345	5
Mellersta Sveriges skogsbygder	201	-	-	115	12	12	19	151	9
Nedre Norrland	378	-	-	-	6	..	43	48	-
Övre Norrland	166	-	-	..	11	-	13	25	..
<b>Storleksgrupp åker, hektar</b>									
- 2,0	10	-	-	-	-	-	-	-	-
2,1- 5,0	121	..	6	21	6	..	-	28	..
5,1- 10,0	314	..	11	64	9	..	..	76	..
10,1- 20,0	441	19	60	183	19	..	..	210	..
20,1- 30,0	265	27	85	207	15	..	8	229	7
30,1- 50,0	353	47	200	490	30	6	9	529	12
50,1- 100,0	491	109	423	1 110	98	22	25	1 232	42
100,1-	740	191	786	2 659	285	55	50	2 887	174
<b>Storleksgrupp jordbruksmark, hektar</b>									
- 2,0	..	-	-	-	-	-	-	-	-
2,1- 5,0	..	-	3	16	..	..	-	18	..
5,1- 10,0	280	4	10	60	..	..	..	73	..
10,1- 20,0	422	16	57	163	16	6	..	186	..
20,1- 30,0	284	26	76	194	17	..	6	217	6
30,1- 50,0	345	39	202	454	30	5	11	495	13
50,1- 100,0	522	108	408	1 043	93	22	23	1 159	41
100,1-	817	205	815	2 804	295	56	52	3 043	175
<b>Hela riket</b>									
2017	2 735	398	1 571	4 734	462	93	97	5 191	240
2016	2 897	404	1 671	4 003	503	73	106	4 524	404
2015	2 858	384	1 421	4 055	388	68	88	4 484	355
2014	2 929	367	1 915	3 824	959	65	98	4 731	312
2013	3 045	386	2 005	3 609	2 451	30	208	5 856	261
2010	3 685	516	2 248	3 840	1 865	54	185	5 596	878

Anm.: För varje region redovisas antalet företag med odling i regionen. Detta innebär att vissa företag kan ingå i redovisningen för mer än en region.

**4a. Areal träda m.m. samt total åkermark 2017, hektar**

4a. Areas of fallow land etc. and total area of arable land in 2017, hectares

Område Storleksgrupp	Energiskog	Trädgårds- växter	Andra växtslag	Träda	Ospecificerad åkermark	Summa åkermark
<b>Län</b>						
Stockholms	407	237	112	10 643	200	80 481
Uppsala	1 557	164	820	15 947	206	163 451
Södermanlands	1 338	146	327	10 735	203	124 786
Östergötlands	824	686	277	8 706	284	200 974
Jönköpings	65	129	56	1 701	347	86 437
<b>Kronobergs</b>						
Kalmar	223	970	79	3 643	299	119 521
Gotlands	83	921	112	3 377	110	85 743
Blekinge	42	756	101	1 119	170	30 616
Skåne	2 121	8 635	769	12 308	911	439 285
<b>Hallands</b>						
Västra Götalands	781	812	1 066	36 368	1 839	461 642
Värmlands	277	96	545	9 768	1 012	105 218
Örebro	1 206	68	202	9 374	371	103 010
Västmanlands	1 165	56	1 087	10 358	149	100 744
<b>Dalarnas</b>						
Gävleborgs	57	31	246	3 703	626	66 551
Västernorrlands	64	50	69	2 763	942	47 310
Jämtlands	10	92	65	1 219	586	39 199
Västerbottens	174	32	38	8 146	906	67 937
Norrbottnens	44	122	43	1 933	610	32 206
<b>Produktionsområde</b>						
Götalands södra slättbygder	901	5 338	547	8 950	434	323 981
Götalands mellanbygder	1 140	6 023	488	10 415	600	314 143
Götalands norra slättbygder	1 122	1 161	1 065	25 089	644	441 436
Svealands slättbygder	5 653	693	2 679	58 110	1 131	594 657
Götalands skogsbygder	1 069	1 085	456	23 746	2 619	455 996
Mellersta Sveriges skogsbygder	601	312	980	17 821	1 679	184 286
Nedre Norrland	101	177	213	6 128	2 111	147 125
Övre Norrland	219	157	84	10 356	1 694	106 704
<b>Storleksgrupp åker, hektar</b>						
- 2,0	6	31	3	35	370	1 372
2,1- 5,0	75	163	121	2 173	7 382	34 348
5,1- 10,0	534	558	372	9 938	3 160	94 476
10,1- 20,0	1 058	888	349	18 277	-	157 669
20,1- 30,0	719	597	410	13 442	-	128 377
30,1- 50,0	1 238	1 343	631	20 324	-	222 565
50,1- 100,0	1 813	3 098	1 720	31 515	-	464 387
100,1-	5 361	8 268	2 906	64 911	-	1 465 134
<b>Storleksgrupp jordbruksmark, hektar</b>						
- 2,0	-	15	0	1	220	239
2,1- 5,0	48	133	92	1 846	6 068	20 998
5,1- 10,0	453	526	361	9 498	4 623	82 360
10,1- 20,0	994	834	366	17 501	-	142 129
20,1- 30,0	589	610	396	13 068	-	117 337
30,1- 50,0	1 242	1 204	557	19 379	-	200 720
50,1- 100,0	1 703	3 088	1 659	30 449	-	436 046
100,1-	5 775	8 534	3 082	68 872	-	1 568 498
<b>Hela riket</b>						
2017	10 805	14 946	6 514	160 615	10 912	2 568 328
2016	11 552	14 711	6 087	168 641	11 432	2 579 602
2015	11 726	14 653	5 366	163 407	6 014	2 590 053
2014	12 241	15 143	4 430	132 469	6 122	2 596 527
2013	12 647	14 599	5 111	158 113	7 166	2 604 531
2010	13 126	14 687	5 381	176 801	10 535	2 633 457

**4b. Antal företag med träda m.m. samt totalt antal företag med åkermark 2017**

4b. Number of holdings with bare fallow etc. and total number of holdings with arable land in 2017

Område Storleksgrupp	Energiskog	Trädgårds- växter	Andra växtslag	Träda	Ospecificerad åkermark	Summa åkermark
<b>Län</b>						
Stockholms	46	59	46	875	74	1 829
Uppsala	130	55	117	1 596	64	2 676
Södermanlands	100	72	63	1 060	55	1 973
Östergötlands	94	110	75	1 247	81	3 109
Jönköpings	17	68	73	612	97	3 216
Kronobergs	21	42	38	355	82	2 130
Kalmar	42	151	60	923	79	2 750
Gotlands	7	127	33	615	31	1 296
Blekinge	12	106	20	359	55	1 221
Skåne	306	689	203	2 507	296	7 484
Hallands	25	138	57	931	109	2 957
Västra Götalands	160	235	263	5 457	504	11 627
Värmlands	26	34	96	1 175	248	3 041
Örebro	118	41	58	1 106	96	2 187
Västmanlands	62	28	76	937	40	1 579
Dalarnas	30	34	68	663	136	1 873
Gävleborgs	11	35	75	632	145	2 016
Västernorrlands	11	24	36	402	228	1 887
Jämtlands	4	31	25	267	147	1 373
Västerbottens	24	32	49	768	237	2 223
Norrbottens	7	30	35	289	150	1 128
<b>Produktionsområde</b>						
Götalands södra slättbygder	165	451	121	1 957	164	4 416
Götalands mellanbygder	135	610	147	2 233	178	5 919
Götalands norra slättbygder	170	203	176	3 692	181	6 778
Svealands slättbygder	444	252	347	5 576	320	10 067
Götalands skogsbygder	204	404	357	4 894	729	18 310
Mellersta Sveriges skogsbygder	93	96	207	2 410	432	6 336
Nedre Norrland	19	84	128	1 220	517	5 096
Övre Norrland	31	65	87	1 116	433	3 713
<b>Storleksgrupp åker, hektar</b>						
- 2,0	5	40	11	44	383	1 234
2,1- 5,0	35	157	87	853	2 107	8 973
5,1- 10,0	132	305	211	2 549	464	13 126
10,1- 20,0	177	335	214	3 537	-	11 070
20,1- 30,0	109	173	164	2 415	-	5 227
30,1- 50,0	127	229	206	3 265	-	5 707
50,1- 100,0	190	357	294	4 368	-	6 541
100,1-	463	537	371	5 513	-	6 740
<b>Storleksgrupp jordbruksmark, hektar</b>						
- 2,0	-	14	..	3	293	308
2,1- 5,0	18	99	..	609	1 795	5 466
5,1- 10,0	114	296	195	2 390	866	13 605
10,1- 20,0	179	346	227	3 363	-	12 026
20,1- 30,0	104	183	156	2 361	-	5 749
30,1- 50,0	127	219	187	3 177	-	6 152
50,1- 100,0	198	371	310	4 434	-	7 193
100,1-	498	605	426	6 207	-	8 119
<b>Hela riket</b>						
2017	1 238	2 133	1 558	22 544	2 954	58 618
2016	1 287	2 114	1 533	22 898	3 074	60 053
2015	1 308	2 569	1 602	22 930	1 654	61 247
2014	1 289	2 447	1 199	18 549	1 690	62 798
2013	1 301	2 236	1 211	19 592	1 998	64 321
2010	1 284	2 448	908	20 116	2 990	68 296

Anm.: För varje region redovisas antalet företag med odling i regionen. Detta innebär att vissa företag kan ingå i redovisningen för mer än en region.

**5a. Areal betesmark och slätteräng 2017, hektar**

## 5a. Areas of pasture and meadow in 2017, hectares

Område Storleksgrupp	Betesmark	Slätteräng	Skogsbete	Fäbodbete	Alvarbete	Mosaikbetesmarker	Ospecifierad betesmark	Summa betesmark och slätteräng
<b>Län</b>								
Stockholms	9 821	102	689	-	-	65	171	10 848
Uppsala	14 290	367	1 509	-	-	265	132	16 563
Södermanlands	15 529	398	534	-	-	178	96	16 735
Östergötlands	40 077	220	1 419	-	-	271	225	42 212
Jönköpings	39 828	156	176	-	-	10	253	40 425
<b>Kronobergs</b>								
Kronobergs	20 124	238	36	-	-	54	145	20 596
Kalmar	49 078	871	2 193	-	21 296	94	148	73 680
Gotlands	16 375	223	4 430	-	4 659	225	28	25 939
Blekinge	9 860	73	204	-	-	343	104	10 584
Skåne	53 099	2 116	60	-	-	25	413	55 714
<b>Hallands</b>								
Hallands	15 291	124	22	-	-	339	189	15 965
Västra Götalands	57 209	850	746	-	-	3 811	736	63 352
Värmlands	6 761	229	38	62	-	91	202	7 382
Örebro	8 192	211	215	1	-	19	103	8 743
Västmanlands	6 244	550	1	0	-	41	56	6 891
<b>Dalarnas</b>								
Dalarnas	4 745	156	96	5 150	-	23	142	10 313
Gävleborgs	3 979	214	35	1 112	-	12	140	5 493
Västernorrlands	1 647	53	6	159	-	-	115	1 980
Jämtlands	3 470	85	741	9 561	-	-	124	13 981
Västerbottens	1 509	154	182	264	-	-	115	2 224
Norrbottnens	681	2 460	103	-	-	-	80	3 324
<b>Produktionsområde</b>								
Götalands södra slättbygder	15 834	860	1	-	-	37	177	16 909
Götalands mellanbygder	72 352	1 907	5 232	-	25 955	625	219	106 291
Götalands norra slättbygder	39 266	645	783	-	-	251	263	41 209
Svealands slättbygder	52 524	1 620	2 869	1	-	629	546	58 189
Götalands skogsbygder	166 879	1 390	3 187	-	-	4 236	1 450	177 143
Mellersta Sveriges skogsbygder	18 524	512	219	319	-	73	451	20 098
Nedre Norrland	9 096	246	149	6 610	-	13	370	16 484
Övre Norrland	3 335	2 669	995	9 380	-	2	241	16 622
<b>Storleksgrupp åker, hektar</b>								
- 2,0	22 141	3 514	2 076	822	3 837	1 061	2 115	35 567
2,1- 5,0	16 775	651	605	381	583	162	1 420	20 577
5,1- 10,0	24 997	754	1 162	2 656	480	310	182	30 541
10,1- 20,0	35 449	711	1 390	1 128	1 093	1 521	-	41 293
20,1- 30,0	27 071	556	986	1 089	1 538	159	-	31 398
30,1- 50,0	43 076	547	2 447	2 623	1 404	346	-	50 443
50,1- 100,0	74 267	1 052	1 930	4 791	4 870	845	-	87 756
100,1-	134 033	2 065	2 839	2 819	12 150	1 462	-	155 367
<b>Storleksgrupp jordbruksmark, hektar</b>								
- 2,0	6	0	-	-	-	-	40	46
2,1- 5,0	1 437	61	2	1	-	0	1 102	2 603
5,1- 10,0	19 502	1 206	132	76	7	47	2 576	23 546
10,1- 20,0	31 546	1 495	575	236	54	221	-	34 128
20,1- 30,0	23 696	637	636	361	175	194	-	25 698
30,1- 50,0	37 800	971	1 148	680	295	361	-	41 255
50,1- 100,0	70 949	1 251	2 632	1 407	1 290	1 079	-	78 608
100,1-	192 874	4 229	8 311	13 548	24 134	3 965	-	247 062
<b>Hela riket</b>								
2017	377 810	9 850	13 436	16 309	25 955	5 867	3 717	452 944
2016	376 584	9 027	14 154	16 189	26 056	5 774	4 158	451 943
2015	376 222	9 154	14 429	15 397	25 951	5 425	3 266	449 843
2014	366 214	7 724	12 705	14 836	26 305	4 516	3 376	435 676
2013	369 910	8 016	13 872	16 002	26 627	4 839	3 630	442 896
2010	384 701	7 982	11 732	18 708	23 078	3 833	1 874	451 908

**5b. Antal företag med betesmark och slätteräng 2017**

5b. Number of holdings with pasture and meadow in 2017

Område Storleksgrupp	Betesmark	Slätteräng	Skogsbete	Fäbodbete	Alvarbete	Mosaikbetesmarker	Ospecifierad betesmark	Summa betesmark och slätteräng
<b>Län</b>								
Stockholms	1 028	30	83	-	-	19	41	1 076
Uppsala	1 407	58	118	-	-	48	41	1 465
Södermanlands	1 125	52	70	-	-	29	25	1 160
Östergötlands	2 248	76	189	-	-	76	57	2 318
Jönköpings	2 844	116	44	-	-	5	73	2 927
<b>Kronobergs</b>								
Kronobergs	1 811	121	15	-	-	24	48	1 872
Kalmar	2 370	243	95	-	138	24	46	2 459
Gotlands	912	94	243	-	162	64	13	960
Blekinge	965	37	16	-	-	55	32	1 001
Skåne	4 216	296	14	-	-	8	120	4 414
<b>Hallands</b>								
Hallands	1 940	56	9	-	-	31	56	2 004
Västra Götalands	6 163	275	128	-	-	145	251	6 486
Värmlands	966	70	10	3	-	16	72	1 079
Örebro	931	50	27	..	-	10	29	979
Västmanlands	608	53	..	..	-	12	14	643
<b>Dalarnas</b>								
Dalarnas	767	72	9	82	-	8	54	869
Gävleborgs	748	48	11	22	-	5	51	825
Västernorrlands	485	29	3	4	-	-	54	557
Jämtlands	614	59	27	96	-	-	47	700
Västerbottens	323	43	18	..	-	-	43	390
Norrbottens	172	167	11	-	-	-	36	361
<b>Produktionsområde</b>								
Götalands södra slättbygder	1 767	124	..	-	-	11	52	1 875
Götalands mellanbygder	4 008	392	283	-	300	128	71	4 172
Götalands norra slättbygder	3 340	115	125	-	-	65	76	3 452
Svealands slättbygder	4 819	220	291	..	-	120	145	5 034
Götalands skogsbygder	14 033	659	326	-	-	223	458	14 582
Mellersta Sveriges skogsbygder	2 504	162	46	10	-	27	150	2 720
Nedre Norrland	1 852	138	27	111	-	6	156	2 097
Övre Norrland	680	246	45	90	-	..	95	983
<b>Storleksgrupp åker, hektar</b>								
- 2,0	2 127	385	101	37	32	64	409	2 752
2,1- 5,0	4 197	322	79	16	14	39	692	4 999
5,1- 10,0	5 394	340	135	25	13	49	102	5 630
10,1- 20,0	5 416	270	135	28	24	72	-	5 501
20,1- 30,0	2 884	134	99	21	19	38	-	2 916
30,1- 50,0	3 409	139	151	33	33	48	-	3 435
50,1- 100,0	4 237	201	186	32	71	103	-	4 277
100,1-	4 515	238	251	19	94	164	-	4 548
<b>Storleksgrupp jordbruksmark, hektar</b>								
- 2,0	5	..	-	-	-	-	29	34
2,1- 5,0	1 087	..	4	..	-	..	506	1 648
5,1- 10,0	6 260	490	70	..	..	..	668	7 174
10,1- 20,0	6 655	446	143	24	..	65	-	6 820
20,1- 30,0	3 471	175	114	22	14	39	-	3 526
30,1- 50,0	3 892	190	152	31	21	67	-	3 938
50,1- 100,0	4 910	248	257	37	57	110	-	4 967
100,1-	5 899	398	397	82	195	268	-	5 951
<b>Hela riket</b>								
2017	32 179	2 029	1 137	211	300	577	1 203	34 058
2016	32 746	2 022	1 243	208	300	576	1 339	34 765
2015	33 231	1 999	1 366	205	303	587	1 167	35 089
2014	33 607	1 916	1 104	203	323	300	1 211	35 420
2013	34 479	1 936	1 184	211	329	321	1 290	36 426
2010	36 292	2 057	1 225	226	313	196	922	37 950

Anm.: För varje region redovisas antalet företag med odling i regionen. Detta innebär att vissa företag kan ingå i redovisningen för mer än en region.

**6a. Areal efter storleksgrupp åker 2017, hektar**

## 6a. Areas by size group arable land 2017, hectares

Gröda	Areal efter storleksgrupp, hektar åkermark						Summa
	-100,0	100,1-200,0	200,1-300,0	300,1-400,0	400,1-500,0	500,1-	
<b>Åkermark</b>							
Höstvete	85 417	101 633	73 194	43 141	30 417	75 302	409 105
Vårvete	17 828	18 681	11 219	6 891	3 057	9 089	66 765
Råg	6 022	4 959	3 165	1 340	1 902	4 214	21 602
Höstkorn	4 212	5 200	3 703	1 825	1 363	2 977	19 279
Vårkorn	100 036	81 702	46 096	25 095	13 392	32 227	298 548
Havre	69 560	41 890	21 140	11 792	3 700	10 093	158 175
Höstrågvete	7 924	7 364	3 981	2 215	1 835	2 487	25 806
Vårrågvete	571	603	437	138	-	190	1 940
Blandsäd	4 954	2 922	1 865	608	361	724	11 433
Summa spannmål	296 523	264 955	164 800	93 046	56 026	137 302	1 012 652
Ärter, åkerbönor m.m.	11 049	14 620	10 855	6 384	4 090	8 899	55 896
Konservärter	600	659	557	242	171	266	2 495
Bruna bönor	117	374	113	99	-	51	755
Majs	3 614	5 220	4 015	1 456	1 373	2 318	17 996
Grönfoder	17 060	14 153	6 816	3 458	1 564	3 362	46 413
Slätter- och betesvall	613 395	212 054	97 757	45 354	21 534	45 017	1 035 110
Frövall	2 659	3 287	3 359	2 388	1 506	5 409	18 607
Matpotatis	5 557	4 156	2 651	1 321	1 225	2 179	17 089
Potatis för stärkelse	2 003	2 402	1 176	780	515	604	7 479
Sockerbeter	6 539	6 996	5 349	2 879	2 740	6 679	31 182
Höstraps	19 318	25 042	18 178	10 708	9 138	23 151	105 535
Vårtraps	1 134	1 867	1 168	864	559	1 047	6 639
Höstrybs	200	216	151	122	38	254	981
Vårtrybs	370	518	142	59	24	55	1 167
Summa raps och rybs	21 022	27 642	19 638	11 754	9 760	24 507	114 322
Oljelin	710	1 031	839	481	398	1 080	4 539
Energiskog	5 444	1 628	1 092	526	231	1 884	10 805
Trädgårdsväxter	6 677	2 680	1 630	1 083	712	2 164	14 946
Andra växtslag	3 607	1 311	616	293	89	598	6 514
Träda	95 704	29 790	13 955	7 124	3 831	10 211	160 615
Ospecificerad åkermark	10 912	-	-	-	-	-	10 912
Summa åkermark	1 103 193	592 957	335 217	178 668	105 762	252 530	2 568 328
<b>Betesmark och slätteräng</b>							
Betesmark	243 777	69 570	30 939	12 381	6 425	14 718	377 810
Slätteräng	7 785	1 240	418	212	16	179	9 850
Skogsbete	10 596	1 775	856	137	22	50	13 436
Fäbodbete	13 490	1 902	667	-	250	-	16 309
Alvarbete	13 805	6 410	4 489	1 248	-	2	25 955
Mosaikbetesmarker	4 405	468	723	124	69	78	5 867
Ospecificerad betesmark	3 717	-	-	-	-	-	3 717
Summa betesmark och slätteräng	297 576	81 365	38 092	14 101	6 782	15 028	452 944

Anm.: Arealen är fördelad utifrån hur stora arealer företaget de tillhör brukar. Om ett företag t.ex. brukar totalt 250 hektar åkermark fördelat på 130 hektar höstvete, 80 hektar vårkorn och 40 hektar matpotatis så återfinns samtliga dessa arealer i kolumnen 200,1-300,0 hektar.



**6b. Antal företag med areal efter storleksgrupp åker 2017**

6b. Number of holdings with areas by size group arable land 2017

Gröda	Areal efter storleksgrupp, hektar åkermark						Summa
	-100,0	100,1-200,0	200,1-300,0	300,1-400,0	400,1-500,0	500,1-	
<b>Åkermark</b>							
Höstvete	6 285	2 653	1 073	427	211	314	10 963
Vårvete	2 001	940	395	170	79	124	3 709
Råg	764	319	140	55	45	62	1 385
Höstkorn	582	348	180	73	38	63	1 284
Vårkorn	9 947	2 951	1 051	408	192	277	14 826
Havre	8 904	1 942	644	249	89	141	11 969
Höstrågvete	1 052	486	175	77	48	46	1 884
Vårrågvete	89	58	25	9	-	5	186
Blandsäd	1 009	251	89	31	14	29	1 423
Summa spannmål	17 827	3 850	1 324	509	235	344	24 089
Ärter, åkerböner m.m.	1 604	1 129	541	246	127	192	3 839
Konservärter	59	49	30	13	8	7	166
Bruna böner	18	28	8	..	-	..	58
Majs	472	354	164	52	38	54	1 134
Grönfoder	3 667	959	297	124	47	68	5 162
Slätter- och betesvall	43 547	3 971	1 311	502	229	339	49 899
Frövall	412	189	120	72	42	87	922
Matpotatis	1 995	412	175	62	45	46	2 735
Potatis för stärkelse	207	106	43	19	11	12	398
Sockerbeter	785	388	189	74	55	80	1 571
Höstraps	2 075	1 333	636	268	166	256	4 734
Vårrops	177	141	61	31	18	34	462
Höstrybs	38	25	10	8	3	9	93
Vårrys	47	37	7	..	..	..	97
Summa raps och rybs	2 304	1 479	678	291	173	266	5 191
Oljelin	66	67	47	20	15	25	240
Energiskog	775	171	102	60	36	94	1 238
Trädgårdsväxter	1 596	296	122	42	32	45	2 133
Andra växtslag	1 187	215	75	33	16	32	1 558
Träda	17 031	3 319	1 183	456	227	328	22 544
Ospecificerad åkermark	2 954	-	-	-	-	-	2 954
Summa åkermark	51 878	4 252	1 382	520	239	347	58 618
<b>Betesmark och slätteräng</b>							
Betesmark	27 664	2 860	917	343	159	236	32 179
Slätteräng	1 791	150	48	17	5	18	2 029
Skogsbete	886	165	60	11	6	9	1 137
Fäbodbete	192	15	..	-	..	-	211
Alvarbete	206	61	26	..	-	..	300
Mosaikbetesmarker	413	83	41	16	8	16	577
Ospecificerad betesmark	1 203	-	-	-	-	-	1 203
Summa betesmark och slätteräng	29 510	2 882	921	348	160	237	34 058

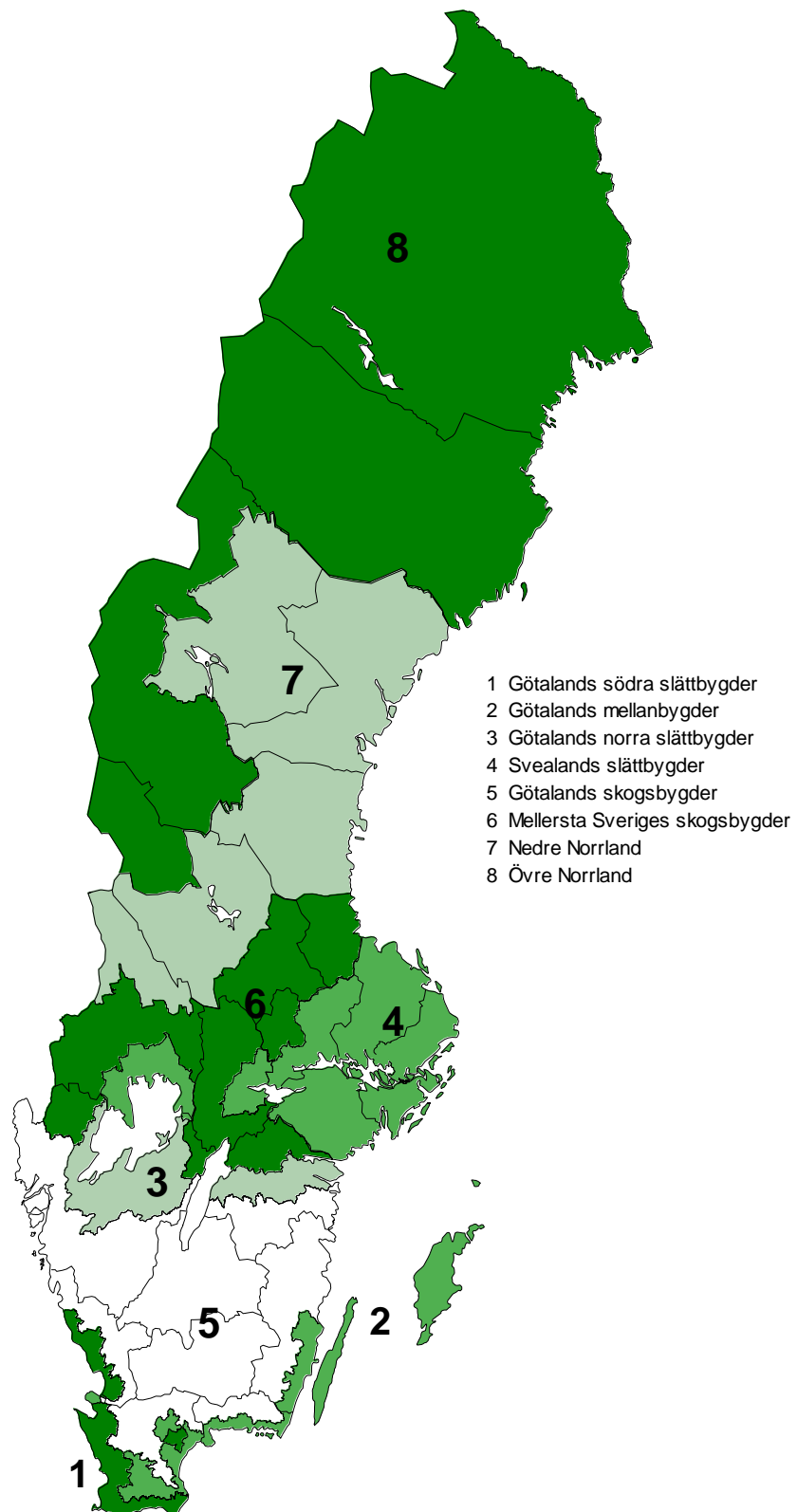
Anm.: För varje region redovisas antalet företag med odling i regionen. Detta innebär att vissa företag kan ingå i redovisningen för mer än en region.

## Kartor

---

### 1. Produktionsområden (PO8)

#### 1. Production areas (PO8)



## Fakta om statistiken

---

Sedan lång tid tillbaka genomförs årliga statistiska undersökningar i Sverige för att redovisa jordbrukets struktur i juni månad. Undersökningarnas omfattning varierar. Vissa år berörs samtliga jordbruksföretag av undersökningarna medan enbart ett urval av jordbruksföretagen berörs andra år. Uppgifterna som samlas in ställs tillsammans med data från register årligen samman i Lantbruksregistret, LBR.

Fram till och med 1999 hämtades uppgifter från jordbruksföretagen in via pappersenkäter från SCB. Från och med år 2000 är Jordbruksverket ansvarig myndighet. I och med det har även administrativa register börjat användas för att hämta in vissa uppgifter. Jordbrukarna behöver på så sätt inte lämna samma uppgifter mer än en gång.

Från och med år 2010 har definitionen för vilka företag som ingår i LBR ändrats. Detta för att ta hänsyn till EU:s avgränsningar, som inte fullt ut stämmer överens med de svenska. Från och med 2010 är därför LBR:s avgränsningar en sammanslagning av de gamla svenska avgränsningarna i LBR samt EU:s avgränsningar. Detta gör att uppgifterna för år 2010 och senare inte är fullt jämförbara med 2009 och tidigare.

Den största skillnaden mellan den gamla svenska definitionen av LBR och EU:s avgränsningar gäller arealer. Medan man i de gamla, svenska avgränsningarna hade en gräns på mer 2,0 hektar åkermark har man i EU:s avgränsningar en gräns på minst 5,0 hektar jordbruksmark. Från och med 2010 används därför en avgränsning på mer än 2,0 hektar åkermark eller minst 5,0 hektar jordbruksmark i LBR.

Med de gamla, svenska avgränsningarna innehöll LBR 68 150 företag 2010. Med den nya avgränsningen innehöll LBR 71 091 företag. Således gör den nya avgränsningen att LBR ökade med cirka 3 000 företag för 2010. Dessa företag återfinns i stort sett bara i storleksklassen företag med 2,0 hektar åkermark eller mindre.

### Detta omfattar statistiken

Uppgifterna i detta Statistiska meddelande är hämtade från Lantbruksregistret (LBR) 2017. Lantbruksregistret uppdateras årligen genom statistiska undersökningar och uppgifter från administrativa register vid Jordbruksverket. En mer omfattande uppdatering av LBR görs vart tredje år, då samtliga jordbruksföretag undersöks genom en enkät. Dessa undersökningar är även reglerade enligt Europaparlamentets och rådets förordning (EG) nr 1166/2008<sup>1</sup>. LBR 2017 baseras således på:

- undersökning<sup>2</sup> till samtliga jordbruksföretag i juni 2016
- undersökning<sup>3</sup> gällande antal djur i juni 2017 (cirka 6 500)
- uppgifter från administrativa register.

---

<sup>1</sup> Europaparlamentets och rådets förordning (EG) 1166/2008 av den 19 november 2008 om undersökningar om jordbrukets struktur och en undersökning om produktionsmetoder inom jordbruket samt upphävande av rådets förordning (EEG) nr 571/88.

<sup>2</sup> Statens jordbruksverks föreskrifter om statistisk undersökning av strukturen i jordbruket (SJVFS 2016:7)

<sup>3</sup> Statens jordbruksverks föreskrifter om statistisk undersökning av näringsidkares innehav av svin, får, höns och kycklingar (SJVFS 2017:9).

Undersökningen är reglerad enligt Europaparlamentets och rådets förordning (EG) 1165/2008 av den 19 november 2008 om statistik över besättningar och köttproduktion och om upphävande av rådets direktiv 93/23/EEG, 93/24/EEG och 93/25/EEG.

### Definitioner och förklaringar

Med jordbruksföretag avses en inom jordbruk, husdjurskötsel eller trädgårdsodling bedriven verksamhet under en och samma driftsledning.

Den population som statistiken ska belysa utgörs av samtliga jordbruksföretag i landet vilka ingår i LBR. De företag som ingick i LBR i juni 2017 uppfyllde något av följande kriterier:

- brukade mer än 2,0 ha åkermark
- brukade sammanlagt minst 5,0 hektar jordbruksmark
- bedrev trädgårdsodling omfattande minst 2 500 kvadratmeter frilandsareal
- bedrev trädgårdsodling omfattande minst 200 kvadratmeter växthusyta
- innehade djurbesättning som någon gång från och med den 1 januari till och med räkningsdatum innevarande år som omfattade minst 10 nötkreatur, eller minst 10 suggor, eller minst 50 svin, eller minst 20 får, eller minst 1 000 fjäderfä. Räkningsdatum för 2017 var den 1 juni.

De variabler som redovisas i detta Statistiska meddelande är:

- antal hektar åkermark uppdelad på olika grödor
- antal hektar betesmark av olika slag
- antal jordbruksföretag med odling av olika grödor
- antal jordbruksföretag med betesmark av olika slag.

Redovisning sker för riket totalt, uppdelat på företagsstorlek efter areal åkermark och uppdelat på företagsstorlek efter areal jordbruksmark samt uppdelat på län och produktionsområde.

Redovisning av antal hektar åker- respektive betesmark för riket samt uppdelat på län, kommun, produktionsområde och stödområde sker i databasen. Följande uppdelning görs för åkermark och betesmark:

- *Spannmål*: höstvetete, vårvete, råg, höstkorn, vårkorn, havre, höstrågvete, vårrågvete, blandsäd.
- *Baljväxter, grönfoder och vall*: ärter, åkerbönor m.m., konservärter, bruna bönor, majs, grönfoder, slätter- och betesvall, frövall.
- *Potatis, sockerbetor, raps, rybs och oljelin*: matpotatis, potatis för stärkelse, sockerbetor, höstraps, vårraps, höstrybs, vårrybs, oljelin.
- *Träda m.m.*: energiskog, trädgårdsväxter, andra växtslag, träda, ospecificerad åker.
- *Betesmark (ej åker)*: betesmark, slätteräng, skogsbete, fäbodbete, alvarbete, mosaikbetesmark, ospecificerad betesmark.

### Ospecificerad mark

Ospecificerad mark är sådan mark som jordbruksföretagen inte söker stöd för. I samband med undersökning till samtliga jordbruksföretag 2013 gjordes en extra enkät till flera företag som inte sökt stöd. Företagen fick svara på vilka grödor de odlar på åkermark. Resultatet var att drygt 85 % av marken var slätter- och betesvall på åker och cirka 10 % var träda. På resterande åkermark var det bland annat spannmål, raps och rybs samt trädgårdsväxter.

Undersökningen innebar att drygt 50 % av all ospecificerad åkermark för åren 2013-2015 fördelades på olika grödor. För 2012 och tidigare samt 2016 och senare redovisas all mark som inte är stödansökt som ospecificerad areal. Detta innebär att ospecificerad mark inte är helt jämförbar mellan åren.

## Så görs statistiken

Statistiken i detta Statistiska meddelande baseras på arealer i LBR. Uppgifterna om arealer i LBR bygger i första hand på uppgifter i Jordbruksverkets administrativa register för arealbaserade stöd (IACS) avseende 2017, men även i mindre grad på uppgifter från en postenkätundersökning enligt följande:

- För de jordbruksföretag som ansökte om arealbaserade stöd år 2017 används de ansökta arealerna i IACS.
- För de jordbruksföretag som inte ansökte om arealbaserade stöd år 2017 används uppgifter i en postenkätundersökning genomförd år 2016 och som avsåg samtliga jordbruksföretag i landet.

## Statistikens tillförlitlighet

I denna statistik förekommer täckningsfel, bortfallsfel, mätfel och bearbetningsfel. Dessa fel bedöms sammantaget ha liten inverkan på statistikens tillförlitlighet. Urvalsfel förekommer inte, eftersom denna statistik baseras på uppgifter från samtliga jordbruksföretag i den statistiska ramen.

*Täckningsfel* har bedömts ha obetydlig inverkan på den redovisade åkermarksarealen. Det beror på att de uppgifter som ligger till grund för denna statistik sedan år 2000 väsentligen har hämtats från Jordbruksverkets register över arealbaserade stöd, som innehåller uppgifter om grödarealer för jordbrukare som ansöker om sådana stöd, och att en bedömning har gjorts att jordbrukarna söker stöd för i stort sett all åkermark i landet. Denna metod har använts för att jordbrukarna inte ska behöva uppge grödarealer mer än en gång varje år. *Täckningsfelet* för den redovisade betesmarksarealen är större, då den ansökta arealen betesmark till viss del beror på hur stödsystemet för betesmark ser ut vid varje given tidpunkt.

*Övertäckning* förekommer inte, medan *undertäckning* förekommer om uppdateringen av jordbruksföretag i rampopulationen inte har blivit komplett. Rampopulationen utgörs av LBR. Ramen för 2017 års undersökning består av LBR 2016 kompletterat med information från administrativa register såsom t.ex. Jordbruksverkets register över arealbaserade stöd (IACS) samt från statistiska undersökningar som genomförts 2017.

*Mätfel* förekommer i den grad uppgifterna i de använda registren eller i enkätundersökningen är felaktiga. I enkätundersökningen görs kontroller dels av inlästa värden genom verifiering, dels i efterhand av avvikelser från förväntade värden. Uppgifterna i de administrativa registren kontrolleras genom kontroller i fält och administrativa kontroller.

*Svarsbortfallet* i enkätundersökningen var ungefär 4 %. Resultaten har dock korrigerats för detta. Fel från bearbetningsprocessen (skanning, granskning/rättnings och skattningsmetoder) bedöms vara små och inte påverka resultaten i stort.

Vissa mindre justeringar av redovisade grödarealer har gjorts. Höstkorn i Dalarna och norr därom har redovisats som vårkorn. Alvarbete som redovisats i län utom Kalmar och Gotland har redovisats som betesmark. För länen 01 till 14, d.v.s. Stockholm till Västra Götaland, har fäbodbete redovisats som betesmark. I Norrbottens län har sockerbeter redovisats som matpotatis.

Jordbrukarnas redovisning av fäbodbeten bygger i vissa fall på behovet av betesareal för nötkreatur i stödsammanhang. Jämförelser av fäbodbeten mellan åren bör göras med försiktighet.

Företag brukar inte alltid exakt den mark de söker stöd för. Exempelvis så byter potatisodlare mark med andra odlare för att få en bra växtföljd. Detta medför bland annat att antalet företag som odlar potatis överskattas, medan arealen stämmer.

## **Bra att veta**

### **Annan statistik**

I JO 10 SM 1701 redovisades definitiva uppgifter om jordbruksmarkens användning 2016, i JO 18 SM 1701 redovisas höstsådda arealer 2017 och i JO 13 SM 1701 redovisades antal hektar åker- respektive betesmark som är omställd till ekologisk odling eller under omställning för 2016.

Grödarealer i detta Statistiska meddelande stämmer med något mindre undantag med de grödarealer för Sverige som EU:s statistikkontor Eurostat redovisar vid publicering av skörde- och arealstatistik för EU-länderna.

Jordbruksverket har publicerat en rapport, Marknadsöversikt – vegetabilier, rapport 2012:26, i den finns det bland annat beskrivet vad skörden av olika grödor används till.

### **Elektronisk publicering**

Detta Statistiska meddelande finns kostnadsfritt åtkomligt på Jordbruksverkets webbplats <http://www.jordbruksverket.se> under Ta del av statistiken samt på SCB:s webbplats <http://www.scb.se> under Jord- och skogsbruk, fiske.

Mer information om statistiken och dess kvalitet ges i en särskild [Kvalitetsdeklaration](#).

## In English

---

### Summary

*If you would like to download the publication in PDF format, then please click on the link "Första sidan – I korta drag" above, then click on the link "Hela publikationen (PDF)".*

#### **The total area of arable land decreased slightly compared with 2016**

The total area of arable land is 2 568 300 hectares in 2017, a decrease by 11 300 hectares (-0.4 %) compared with 2016. Since 2010, the area of arable land has decreased by 65 100 hectares (-2 %).

#### **The area of cereals has decreased compared with 2016**

The total area of cereals is 1 012 700 hectares in 2017. It is a decrease by 0.7 % compared with 2016. Compared with 2010, the area of cereals has increased by 49 900 hectares (5 %). The area of wheat is 475 900 hectares in 2017, an increase by 5 % compared with 2016. Compared with 2010, the area of wheat has increased by 19 %. The total area of barley is 317 800 hectares in 2017. It is a decrease by 3 % compared with 2016 and unchanged compared to 2010.

The area of oats is 158 200 hectares in 2017 a decrease by 13 % compared with 2016 and a decrease by 4 % compared with 2010. In 2017 it is the largest wheat area and the smallest area of oat compared to the entire 2000's.

#### **The area of oilseeds has increased**

The area of rape and turnip rape is 114 300 hectares in 2017, an increase by 23 % compared with 2016. Since 2010 the area of rape and turnip rape has increased by 4 %.

#### **The area of pasture and meadow is unchanged compared with 2016**

The total area of pasture and meadows is 452 900 hectares in 2017. The area is unchanged compared to both 2016 and 2010.

#### **The number of agricultural holdings is decreasing**

There were 61 615 agricultural holdings in 2017. That is a decrease by 2 % since 2016 and by 13 % since 2010. In 2016 there were 58 618 holdings with arable land and 34 058 holdings with pasture and meadow.

### List of tables

Explanation of symbols	21
1a. Areas under cereals in 2017, hectares	22
1b. Number of holdings with cultivation of cereals 2017	23
2a. Areas under leguminous plants, ley and green fodder in 2017, hectares	24
2b. Number of holdings with cultivation of leguminous plants, ley and green fodder in 2017	25
3a. Areas under potatoes, sugar beets and oilseed plants 2017, hectares	26
3b. Number of holdings with cultivation of potatoes, sugar beets and oilseed plants 2017	27
4a. Areas of fallow land etc. and total area of arable land in 2017, hectares	28
4b. Number of holdings with bare fallow etc. and total number of holdings with arable land in 2017	29
5a. Areas of pasture and meadow in 2017, hectares	30
5b. Number of holdings with pasture and meadow in 2017	31
6a. Areas by size group arable land 2017, hectares	32
6b. Number of holdings with areas by size group arable land 2017	33

**List of terms**

Alvarbete	Grazed alvar (flat areas on hard limestone bedrock with bare rock breaking through the thin soil)
Andra växtslag	Other crops
Betesmark	Pasture and meadow
Blandsäd	Mixed grain
Bruna bönor	Brown beans
Energiskog	Energy forest
Frövall	Seed ley
Fäbodbete	Mountain pasture
Grönfoder	Green fodder
Götalands mellanbygder	Central districts in Götaland
Götalands norra slättbygder	Plain districts in northern Götaland
Götalands skogsbygder	Forest districts in Götaland
Götalands södra slättbygder	Plain districts in southern Götaland
Havre	Oats
Hela riket	Whole of Sweden
Höstkorn	Winter barley
Höstraps	Winter rape
Höstrybs	Winter turnip rape
Höstrågvete	Winter triticale
Höstvete	Winter wheat
Jordbruksföretag	Agricultural holding
Konservärter	Green peas
Korn	Barley
Län	County
Matpotatis	Table potatoes
Mellersta Sveriges skogsbygder	Forest districts in central Sweden
Nedre Norrland	Lower parts of Norrland
Oljelin	Linseed
Oljeväxter	Oilseed
Område	Region
Ospecificerad betesmark	Unspecified pasture and meadow
Ospecificerad åkermark	Unspecified arable land
Outnyttjad betesmark	Unutilised pasture and meadow
Outnyttjad åkermark	Unutilised arable land
Potatis för stärkelse	Potatoes for processing
Produktionsområde	Production area
Raps	Rape
Rybs	Turnip rape
Råg	Rye
Skogsbete	Forest pasture
Slätter- och betesvall	Temporary grass
Slätteräng	Mown meadow
Socketbetor	Sugar beets
Spannmål	Cereals
Stödområde	Support area
Svealands slättbygder	Plain districts in Svealand
Träda	Fallow land
Trädgårdsväxter	Horticultural plants
Vall	Ley
Vete	Wheat
Vårkorn	Spring barley
Vårrops	Spring rape
Vårrybs	Spring turnip rape
Vårrågvete	Spring triticale



Vårvete  
Åkerbönor  
Åkermark  
Ärter  
Övre Norrland

Spring wheat  
Field beans  
Arable land  
Peas  
Upper parts of Norrland