

# Parbildning och separationer i coronatider

2020 och 2021 jämfört med 2015–2019

# Parbildning och separationer i coronatider 2020 och 2021 jämfört med 2015–2019

Producent	SCB, Statistiska centralbyrån Avdelningen för social statistik och analys 171 54 Solna 010-479 50 00
Förfrågningar	Lena Lundkvist 010-479 46 78 <a href="mailto:lena.lundkvist@scb.se">lena.lundkvist@scb.se</a> eller <a href="mailto:demografi@scb.se">demografi@scb.se</a>

Du får kopiera och på annat sätt mångfaldiga innehållet.  
Vi vill dock att du uppger källa på följande sätt:  
Källa: SCB, Parbildning och separationer i coronatider 2020 och 2021  
jämfört med 2015–2019 Demografiska rapporter 2022:9

# Inledning

Under året har SCB publicerat flera rapporter om covid-19-pandemins påverkan på befolkningsutvecklingen. Det här är den femte i ordningen och handlar om parbildning och separationer. De tidigare rapporterna som är publicerade i serien demografiska rapporter är:

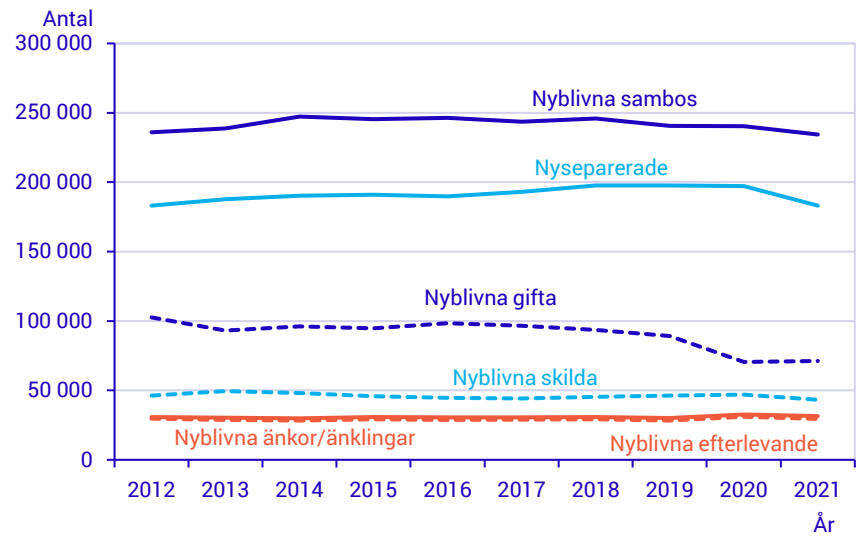
- Barnafödande i coronatider (2022:3)
- Invandring i coronatider (2022:6)
- Utvandring i coronatider (2022:7)
- Medellivslängd under covid-19-pandemin. En regional beskrivning (2022:8)

Åren 2020 och 2021 var det ett lägre antal giftermål än tidigare år. I skilsmässostatistiken syns inte samma tydliga nedgång som i giftermålen, det var dock en nedgång 2021 jämfört med tidigare år. En förklaring till att giftermålen minskade kan vara att coronarestriktionerna begränsade möjligheten att ha större festligheter i samband med vigseln. Hur coronapandemin skulle påverka skilsmässorna är inte lika tydligt. Att tillbringa mer tid i hemmet, både arbetstid och fritid, kan påverka förhållandet både positivt och negativt. Dessutom är det en viss fördröjning i skilsmässostatistiken. Innan en skilsmässa fullbordas är det sex månaders betänketid för par som inte är eniga eller har barn under 16 år.

Samtidigt är giftermål och skilsmässor ett ganska dåligt mått på parbildning och separationer i Sverige, att bo tillsammans utan att vara gift är vanligt. Ungefär en tredjedel av de som bor tillsammans med en partner är inte gift. I den här rapporten studeras parbildning och separationer utifrån hushållsstatistiken. Personer som bor utan partner vid ett årsskifte och tillsammans med en partner nästa årsskifte har bildat par och personer som bor med en partner ena årsskiftet och utan partner, eller med en annan partner nästa årsskifte har separerat. För personer som bor med en partner ena årsskiftet och utan partner nästa årsskifte för att partnern har avlidit räknas inte här som en separation, utan benämns efterlevande. De som blivit efterlevande redovisas i ett särskilt avsnitt.

Genomgående i rapporten jämförs åren 2020 och 2021 med genomsnittet den föregående femårsperioden 2015–2019.

**Diagram 1 Antal nyblivna gifta, skilda, änkor/änklingar, sambos, separerade och efterlevande 2012–2021**



# Nyblivna sambos

Knappt 250 000 personer blir sambo under ett år och under 2020 och 2021 var det något färre än tidigare år. År 2020 var det 2 procent färre och 2021 var det 4 procent färre nya sambos än genomsnittet åren 2015–2019. Det finns knappt 20 000 personer som bor med olika partners vid årsskiiftena, de är inte med här som ett nytt par.

**Tabell 1: Antalet nyblivna sambos, 2015–2019, 2020 och 2021.**

	Antal	Jämfört med 2015–2019
Genomsnitt 2015–2019	244 300	Index=100
År 2020	240 200	98
År 2021	234 400	96

Det har varit en svagt nedåtgående trend i antalet nya sambos de senaste åren, men det är variationer mellan åren och inte en minskning alla år, se diagram 1.

Minskningen kan delvis bero på en ändrad åldersstruktur. Dock syns nedgången i de flesta åldrar, och särskilt i de åldrar där det återfinns flest nyblivna sambopar. Den minskning vi sett under Coronaåren kan vara en fortsättning på en nedåtgående trend, det är mycket liten skillnad mellan år 2019 och 2020.

I diagram 2 visas andelen som hittat en partner i olika åldrar som en andel av de som inte bodde med en partner året innan. Förutom andelarna för åren 2020 och 2021 visas andelarna för åren 2015–2019 som ett intervall runt medelvärdet med en respektive två standardavvikelser.

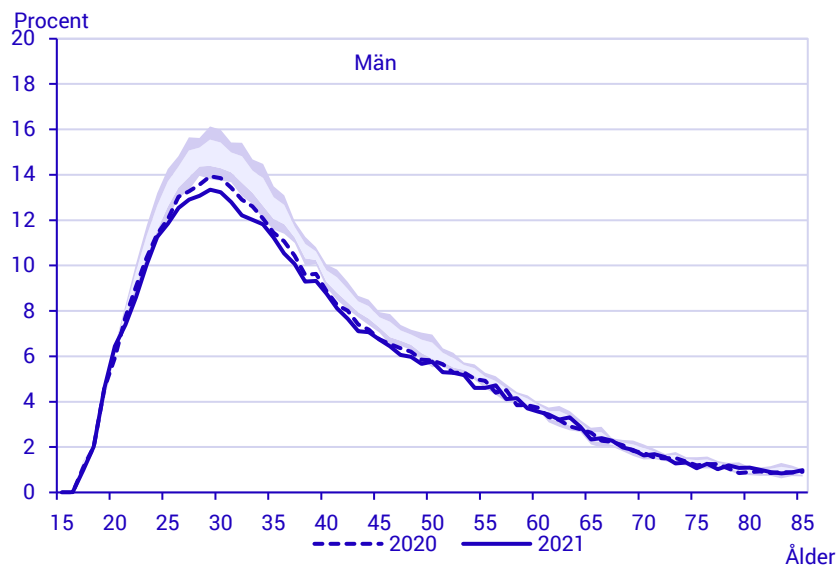
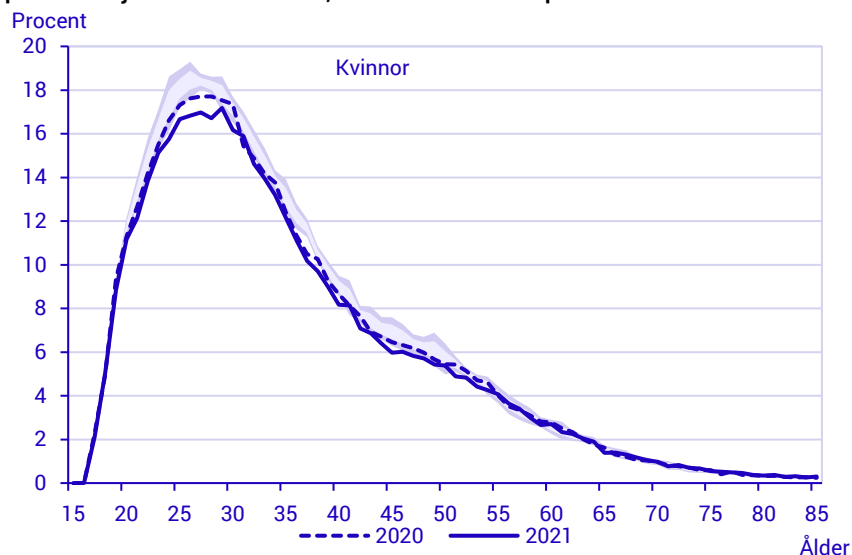
I princip i alla åldrar är parbildningen för kvinnor lägre både år 2020 och år 2021 jämfört med de tidigare åren. Det är särskilt tydligt år 2021 och i de åldrar där parbildning är som vanligast, men för år 2021 är parbildningen lägre i alla åldrar upp till 55-års ålder. För männen är det ett liknande mönster som för kvinnor, skillnaden är att redan år 2020 var det något lägre jämfört med tidigare år än för kvinnor.

Att parbildningen generellt är lägre för män än för kvinnor beror på att det finns fler män än kvinnor i åldrar under 60 år. Att männen många

gångar är några år äldre än kvinnan<sup>1</sup> leder till att det i åldrarna runt 30 år finns 140 män utan partner på 100 kvinnor utan partner. Därefter minskar överskottet på "lediga" män och vid 50 års ålder är det samma förhållande mellan män utan partner och kvinnor utan partner som i hela befolkningen i 50-års åldern.

Det ljusare fältet visar ett intervall runt medelvärdet 2015–2019 som är plus/minus en standardavvikelse och det något mörkare intervallen är två standardavvikelser runt medelvärdet.

**Diagram 2: Andel som bor med en partner i slutet av året av de som inte bodde med en partner i början av året efter ålder, 15–85 år. Kvinnor respektive män**



<sup>1</sup> Se Varierande ålderskillnader bland svenska hjärtan, en kort analys publicerad 2022-02-11 på SCB:s webbplats. Den kommer att återfinnas som ett kapitel i den kommande demografiska rapporten: Befolkning 2022. Texter publicerade på SCB:s webbplats under året

Minskningen i andelen som finner en partner återfinns oavsett hur man bodde innan, det är ingen skillnad om man var ensamboende, ensamstående förälder eller bodde med föräldrarna eller om man är kvinna eller man. Minskningen i andelen som finner en partner är större bland kvinnor som är ensamstående förälder och bland män som bor tillsammans med andra, till exempel med kompisar eller som inneboende.

Minskningen återfinns också i alla civilstånd, både för män och kvinnor. Bland de som är gifta och bor utan partner är det en hög andel som flyttar ihop med en partner. Det är oftast personer som är gifta med varandra men av någon anledning varit folkbokförda på olika lägenheter, men det kan också vara så att de i början på året är gift med en annan person än den de flyttar ihop med under året.

Det är inte heller någon skillnad efter om man är utrikes född, inrikes född med en, två eller ingen förälder född i Sverige. Det är en minskning i alla grupper åren 2020 och 2021 jämfört med perioden 2015–2019. För män som är inrikes född med två utrikes födda föräldrar är det en mindre minskning 2020 jämfört med tidigare år och 2021 är det en liten ökning jämfört med 2020.

Det är något olika utveckling i länen. I alla län är det en nedåtgående trend från 2015, men den är inte lika tydlig i alla län. Gemensamt är att andelen nya par är lägre 2021 än under något tidigare år. Stockholms län är det län där åren 2020 och 2021 avviker minst jämfört med tidigare år och Västernorrlands län är det län som avviker mest åren 2020 och 2021 jämfört med tidigare år.

**Tabell 2: Andel som bor med en partner i slutet av året av de som inte bodde med en partner i början av året. Olika grupper.**

	Genomsnitt 2015–2019	2020	2021
<b>Kvinnor</b>			
Ensamstående förälder	9,0	8,0	7,7
Bor med förälder	9,3	8,7	8,5
Bor ensam	4,9	4,8	4,7
Bor med andra	13,0	12,7	12,3
<b>Män</b>			
Ensamstående förälder	9,6	9,1	8,7
Bor med förälder	6,1	5,9	5,7
Bor ensam	7,2	6,4	6,3
Bor med andra	12,7	10,9	10,4
<b>Kvinnor</b>			
Ogift	11,2	10,7	10,2
Gift	18,0	17,4	17,0
Skild	5,6	5,3	5,2
Änka/änkling	2,0	1,9	1,8
<b>Män</b>			
Ogift	8,8	8,2	8,0
Gift	20,2	17,0	17,2
Skild	7,0	6,7	6,5
Änka/änkling	4,2	4,0	3,7
<b>Kvinnor</b>			
Utrikes född	9,7	9,3	9,0
Inrikes född med två utrikes födda föräldrar	9,4	8,8	8,6
Inrikes född med en inrikes och en utrikes född förälder	10,0	9,4	9,2
Inrikes född med två inrikes födda föräldrar	9,6	9,3	8,9



Tabell 2 forts,

	Genomsnitt 2015–2019	2020	2021
<b>Män</b>			
Utrikes född	10,5	9,1	9,0
Inrikes född med två utrikes födda föräldrar	7,7	7,3	7,7
Inrikes född med en inrikes och en utrikes född förälder	8,7	8,1	7,9
Inrikes född med två inrikes födda föräldrar	8,8	8,5	8,1
<b>Båda könen</b>			
Stockholms län	4,7	4,5	4,5
Uppsala län	4,9	4,8	4,6
Södermanlands län	4,3	3,9	3,9
Östergötlands län	4,6	4,4	4,2
Jönköpings län	4,3	3,9	3,9
Kronobergs län	4,4	4,2	4,0
Kalmar län	4,4	4,0	3,8
Gotlands län	4,5	4,3	3,9
Blekinge län	4,2	3,8	3,9
Skåne län	4,5	4,2	4,1
Hallands län	4,1	4,0	3,7
Västra Götalands län	4,6	4,4	4,2
Värmlands län	4,5	4,1	4,0
Örebro län	4,7	4,3	4,2
Västmanlands län	4,5	4,1	3,9
Dalarnas län	4,2	3,8	3,8
Gävleborgs län	4,5	4,1	3,9
Västernorrlands län	4,4	3,8	3,7
Jämtlands län	4,4	4,0	4,0
Västerbottens län	4,9	4,7	4,3
Norrbottens län	4,6	4,4	4,1

# Separationer

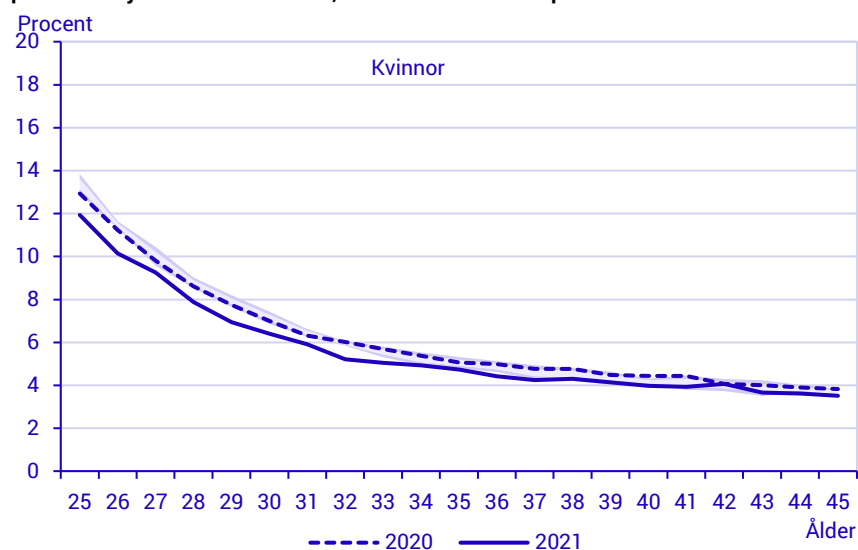
Knappt fyra miljoner bor tillsammans med en partner. Av dem är det färre än 200 000 som separerar under ett år. Antalet separationer varierar från år till år och mellan åren 2015 och 2021 finns det år med både ökning och minskningar. Åren 2018, 2019 och 2020 var antalet separationer i stort detsamma men år 2021 var minskningen större än något tidigare år.

Tabell 3: Antalet nyblivna separerade, 2015–2019, 2020 och 2021.

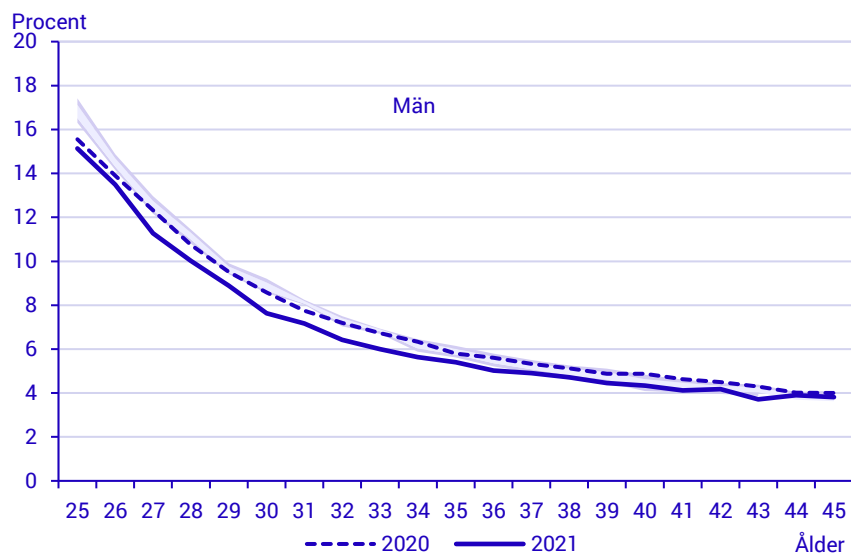
	Antal	Jämfört med 2015–2019
Genomsnitt 2015–2019	193 900	Index=100
År 2020	197 200	102
År 2021	183 100	94

Benägenheten att separera är olika i olika åldrar och högst är den i de yngsta åldrarna. I åldrarna mellan 20 och 25 år är det många som separerar, men samtidigt är det relativt få som bor tillsammans med en sambo i dessa åldrar, så det är en stor variation mellan åren. Diagrammen nedan är uppdelade i två åldersklasser, 25–45 år, diagram 3, och 45–65 år, diagram 4. I de äldre åldrarna är benägenheten att separera mycket lägre och det är därför helt olika skalor i diagrammen. På samma sätt som för parbildningen visas förutom andelen som separerar 2020 och 2021 andelarna för åren 2015–2019 som ett intervall runt medelvärdet med en respektive två standardavvikelser.

Diagram 3: Andel som inte bor med en partner i slutet av året av de som bodde med en partner i början av året efter ålder, 25–45 år. Kvinnor respektive män

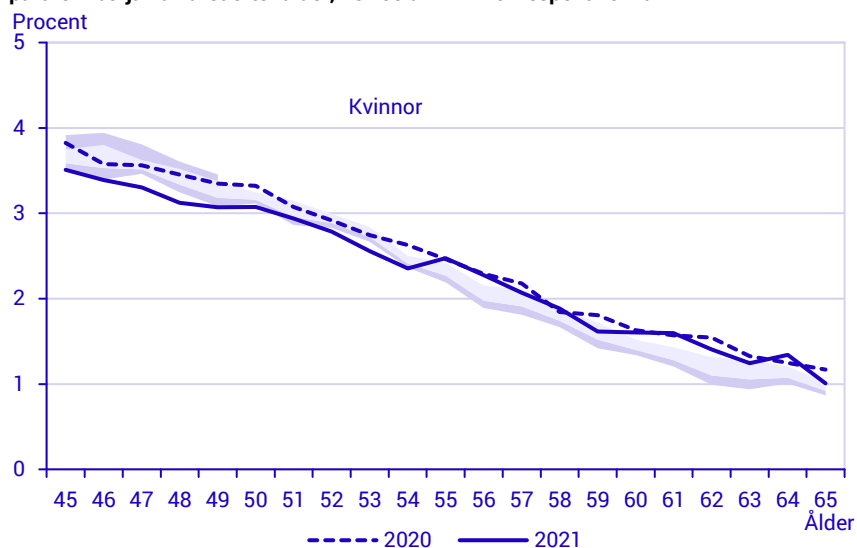


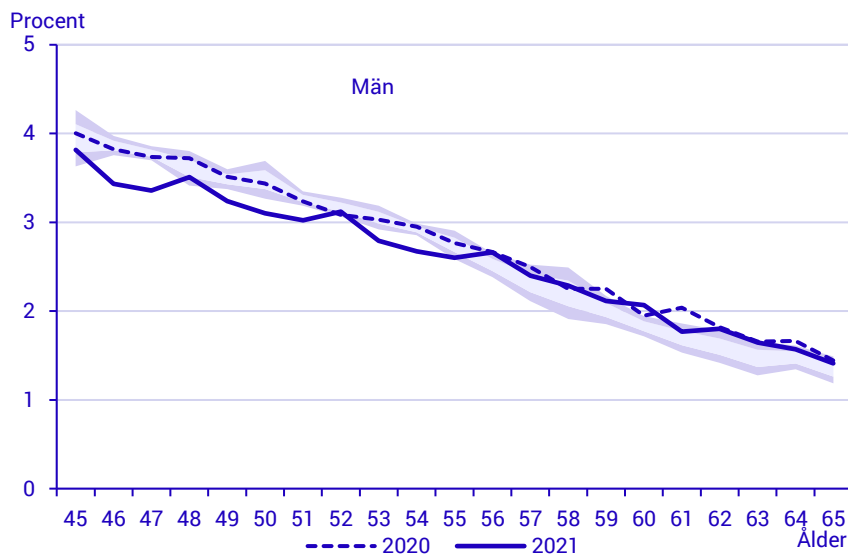
Det ljusare fältet visar ett intervall runt medelvärdet 2015–2019 som är plus/minus en standardavvikelse och det något mörkare intervallen är två standardavvikelser runt medelvärdet.



Att männen har en högre andel i 25-års åldern som separerat än kvinnorna förklaras av att de ofta bor tillsammans med en yngre kvinna. År 2020 var det i stort samma andel av männen som separerade som tidigare år. Det är en något lägre andel än tidigare år i åldrarna under 30 år, men i övriga åldrar är det ungefär som de tidigare åren. År 2021 är det i nästan alla åldrar en tydligt lägre andel män som separerat än tidigare. För kvinnorna är mönstret detsamma och särskilt kvinnor under 28 års ålder har separerat i mindre utsträckning

**Diagram 4: Andel som inte bor med en partner i slutet av året av de som bodde med en partner i början av året efter ålder, 45–65 år. Kvinnor respektive män**

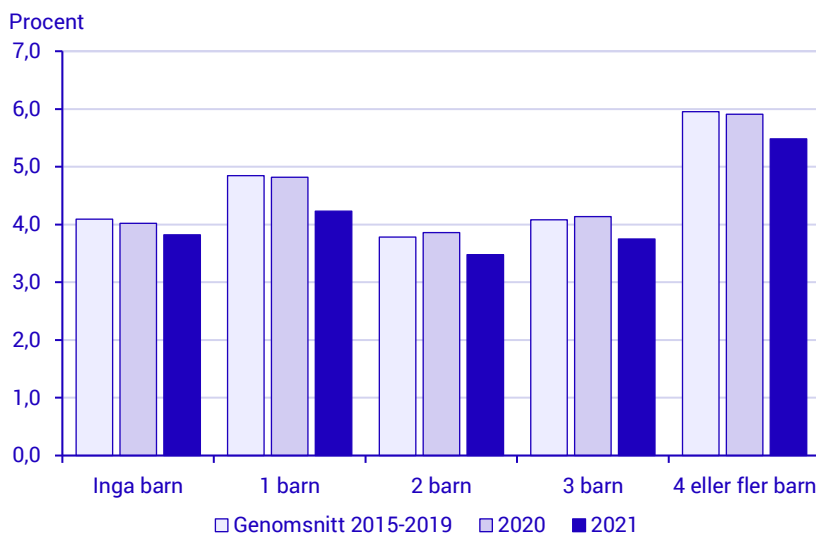




I de äldre åldrarna är det en betydligt lägre andel som separerar, och här syns ett något annorlunda mönster. Minskningen i andelen som separerar 2021 syns i alla åldrar utom för kvinnor i åldrarna över 55 år. I dessa åldrar är andelen som separerar högre än de tidigare årens genomsnitt både 2020 och 2021. För männen ser man ett liknande mönster, men det är inte lika tydligt som för kvinnorna.

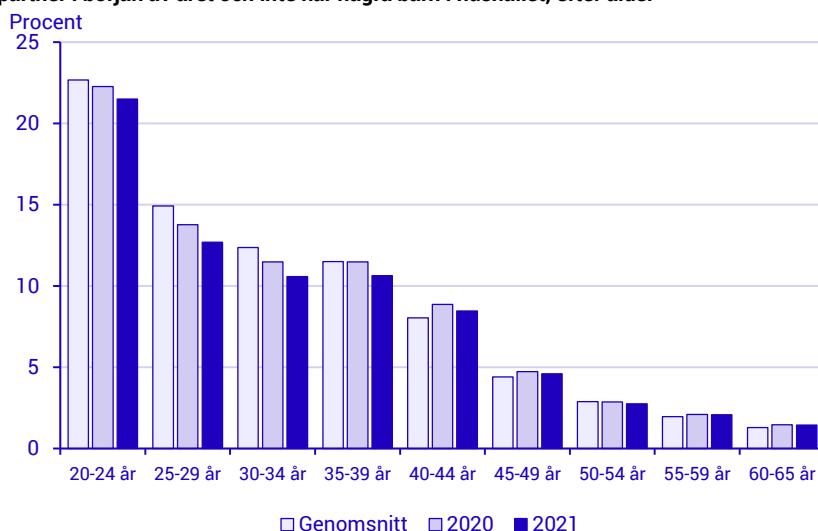
Om man jämför hur många barn som bor i hushållet så är det en nedgång i separationerna 2021 oavsett antalet barn. Andelen som separerar är högst för de som har fyra eller fler barn, lite lägre för de som har ett barn och lägst för de som har två barn i hushållet. Nedgången 2021 är något större för personer som bor med ett barn och något lägre för de barnlösa.

**Diagram 5: Andel av de som inte bor med en partner i slutet av året av de som bor med en partner i början av året, efter antal barn i hushållet i början av året.**



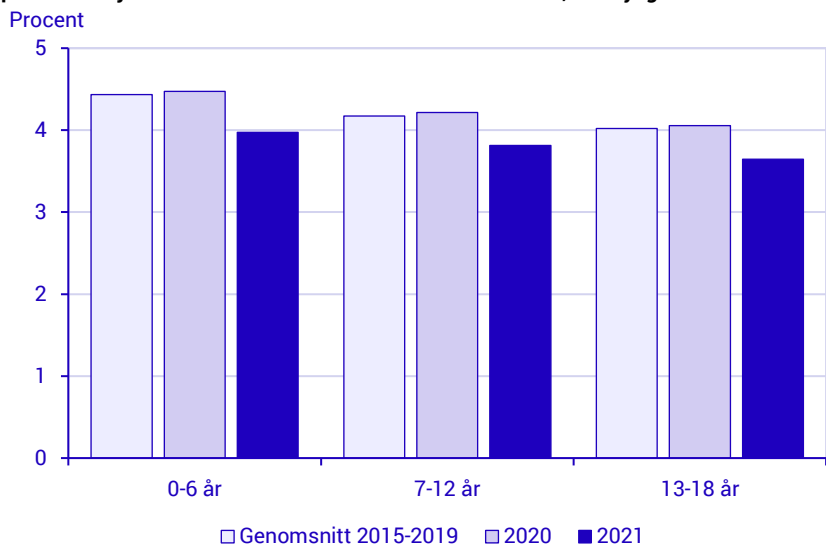
Bland de som inte har några barn i hushållet återfinns två grupper; de som inte har några barn alls och de som har barn, men barnen har flyttat hemifrån. I diagrammet nedan visas andelen som separerat av de utan barn efter ålder. Separationerna är lägre både 2020 och 2021 än genomsnittet de fem föregående åren för de yngre åldrarna, upp till åldersgruppen 35–39 år och i åldersgruppen 50–54 år. I de övriga åldersklasserna, 40–44 år, 45–49 år och äldre än 55–59 år är det en högre andel som separerar både 2020 och 2021 än de föregående åren. Det är samma mönster för både kvinnor och män, vilket inte visas i något diagram.

**Diagram: Andel av de som inte bor med en partner i slutet av året av de som bor med en partner i början av året och inte har några barn i hushållet, efter ålder**



För de som bor med barn är det högst andel som separerar bland de där yngsta barnet är i åldern 0–6 år, något lägre andel som separerar där yngsta barnet är 7–12 år och ytterligare en något lägre andel som separerar där yngsta barnet är 13–18 år. Men, det är små skillnader mellan de olika åldersgrupperna. Andelen som separerar är något högre 2020 och en lägre andel 2021 än genomsnittet de föregående fem åren oavsett barnens ålder. Minskningen 2021 är något större för de med de yngsta barnen än i de övriga grupperna.

**Diagram 6: Andel av de som inte bor med en partner i slutet av året av de som bor med en partner i början av året och har barn under 18 år i hushållet, efter yngsta barnets ålder**



Det är ingen skillnad om personerna har svensk eller utländsk bakgrund. Andelen som har separerat har minskat i alla grupperna både 2020 och 2021 jämfört med tidigare år.

Högst andel separationer återfinns bland personer som är ogifta eller skilda. Civilstånd avser situationen i början av året, alltså innan separationen har skett. Det är möjligt att en person är skild från samma person som den separerat ifrån, men av någon anledning var folkbokförda på samma lägenhet i början på året. Men det är troligare att personen är skild från en annan person och nu separerat från sitt andra (eller tredje...) förhållande. Minskningen i separationer återfinns i alla civilstånd. Minskningen är störst bland de ogifta, och det överensstämmer med att det varit en större minskning i yngre åldrar. Den minsta minskningen är i gruppen skilda.

Det är inte heller någon skillnad mellan länen. Andelen som separerar är något olika i de olika länen. Stockholms, Uppsala och Skåne län är de län som har den högsta andelen som separerar och Jönköping, Kronoberg och Hallands län är de län som har den lägsta andelen som separerar. Det kan eventuellt förklaras av att det är olika åldersstruktur. Andelen som separerar har minskat i alla län. Störst minskning är det i Gotlands och Västernorrlands län och minst minskning i Hallands och Jönköpings län, två av de län med lägst andel separationer.

**Tabell 4: Andel som inte bor med en partner i slutet av året av de som bodde med en partner i början av året. Olika grupper**

	Genomsnitt 2015–2019	2020	2021
<b>Kvinnor</b>			
Ogift	9,4	9,1	8,3
Gift	1,8	1,8	1,6
Skild	9,9	10,2	9,7
Änka	5,9	5,7	5,6
<b>Män</b>			
Ogift	9,5	9,3	8,4
Gift	1,7	1,8	1,6
Skild	9,3	9,4	9,1
Änkling	5,3	5,0	5,0
<b>Kvinnor</b>			
Utrikes född	5,8	5,6	5,3
Inrikes född med två utrikes födda föräldrar	7,3	7,3	6,8
Inrikes född med en inrikes och en utrikes född förälder	5,6	5,4	5,0
Inrikes född med två inrikes födda föräldrar	3,5	3,5	3,2
<b>Män</b>			
Utrikes född	6,4	6,3	5,9
Inrikes född med två utrikes födda föräldrar	7,4	7,2	6,5
Inrikes född med en inrikes och en utrikes född förälder	5,4	5,0	4,6
Inrikes född med två inrikes födda föräldrar	3,4	3,4	3,1

**Tabell 4, forts**

	Genomsnitt 2015–2019	2020	2021
<b>Båda könen</b>			
Stockholms län	5,2	5,1	4,6
Uppsala län	4,5	4,5	4,2
Södermanlands län	3,9	4,1	3,7
Östergötlands län	3,9	3,8	3,5
Jönköpings län	3,2	3,4	3,0
Kronobergs län	3,3	3,5	3,2
Kalmar län	3,4	3,5	3,0
Gotlands län	4,0	3,7	3,5
Blekinge län	3,4	3,6	3,1
Skåne län	4,2	4,1	3,9
Hallands län	3,1	3,1	3,0
Västra Götalands län	4,1	4,1	3,9
Värmlands län	3,7	3,7	3,3
Örebro län	4,2	4,1	3,8
Västmanlands län	4,0	3,9	3,6
Dalarnas län	3,7	3,8	3,5
Gävleborgs län	4,1	4,0	3,8
Västernorrlands län	3,7	3,7	3,3
Jämtlands län	4,0	3,9	3,7
Västerbottens län	3,9	3,8	3,6
Norrbottens län	3,9	3,7	3,5



# Efterlevande

Det avlider ungefär 90 000 per år. Under år 2020 avled 98 000, det är åtta procent mer än genomsnittet de föregående fem åren och 2021 avled en procent fler än genomsnittet 2015–2019. På ett sätt är det här ett ganska dåligt mått. Dödligheten minskar nästan alla år, med några få undantag, vilket gör att antalet som avlider borde minska. Samtidigt har vi en åldrande befolkning och allt fler som är i äldre åldrar, det gör att antalet avlidna ökar.

Av de omkring 90 000 som avlider efterlämnar cirka en tredjedel en partner. Det är ungefär dubbelt så många kvinnor som män som upplever att deras partner avlider. Varje år är det drygt 20 000 kvinnor och 10 000 män som blir efterlevande. Under coronapandemin var det en högre dödlighet och då också fler som blev efterlevande.

**Tabell 5. Antalet nyblivna efterlevande, 2015–2019, 2020 och 2021**

	Antal			Jämfört med 2015–2019		
	Kvinnor	Män	Totalt	Kvinnor	Män	Totalt
Genomsnitt 2015–2019	20 400	10 200	30 600	Index=100	Index=100	Index=100
2020	22 100	10 600	32 700	108	104	107
2021	21 100	10 400	31 500	103	102	103

Jämfört med de som separerar är det få som är med om att deras partner avlider. Av alla som bor med en partner är det ungefär 4 procent som under ett år separerar medan ungefär 0,9 procent av kvinnorna och 0,4 procent av männen upplever att deras partner avlider.

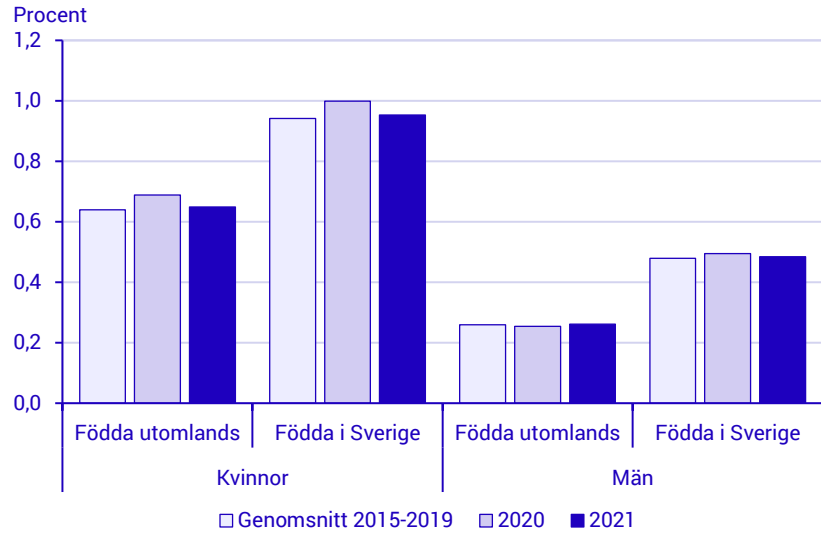
Efterlevande är ofta äldre, av de efterlevande är hälften av männen 77 år eller äldre och hälften av kvinnorna 76 år eller äldre. Det medför att majoriteten av de efterlevande var gifta med sin partner och har svensk bakgrund. 85 procent av de efterlevande kvinnorna och över 80 procent av de efterlevande männen var gifta med sin partner. Antalet efterlevande i övriga civilstånd är färre än 1 000 per år.

Motsvarande gäller svensk och utländsk bakgrund, 82 procent av de efterlevande kvinnorna och 85 procent av de efterlevande männen är födda i Sverige med två föräldrar födda i Sverige. Här redovisas därför bara två grupper, födda i Sverige och födda utomlands.

År 2020 blev 8 procent fler kvinnor födda utomlands och 6 procent fler kvinnor födda i Sverige än den tidigare femårsperioden. Kvinnorna påverkades mer än männen, en följd av att dödligheten i covid-19

var högre bland män än kvinnor och att män i paret ofta är äldre än kvinnan. Av männen födda utomlands blev en något lägre andel änklingar 2020 jämfört med den tidigare femårsperioden.

**Diagram 7: Andel som blivit efterlevande av de som bor med en partner i början av året, efter födelseland**



I några län, till exempel Sörmlands län, Stockholms län, Kronobergs län och Jönköpings län var det fler efterlevande 2020 än i perioden 2015–2019. I några andra län, Gotlands och Västerbottens län är det färre efterlevande 2020 jämfört med den tidigare femårsperioden. Några län hade färre efterlevande 2021 än tidigare, till exempel Kronobergs län, Stockholms län och Jämtlands län. Dessa resultat stämmer väl överens med den regionala skillnaden i dödlighet under covid-19-pandemin<sup>2</sup>.

---

<sup>2</sup> SCB, Demografiska rapporter 2022:8. Medellivslängd under covid-19-pandemin. En regional beskrivning

**Tabell 6: Andel som blivit efterlevande av de som bor med en partner i början av året, efter län.**

	Genomsnitt 2015–2019	2020	2021
<b>Båda könen</b>			
Stockholms län	0,52	0,57	0,50
Uppsala län	0,58	0,62	0,61
Södermanlands län	0,75	0,85	0,80
Östergötlands län	0,66	0,69	0,68
Jönköpings län	0,67	0,69	0,67
Kronobergs län	0,69	0,76	0,63
Kalmar län	0,80	0,80	0,79
Gotlands län	0,78	0,73	0,75
Blekinge län	0,78	0,83	0,79
Skåne län	0,65	0,65	0,67
Hallands län	0,66	0,69	0,65
Västra Götalands län	0,65	0,67	0,66
Värmlands län	0,78	0,78	0,83
Örebro län	0,72	0,74	0,70
Västmanlands län	0,73	0,77	0,72
Dalarnas län	0,77	0,80	0,79
Gävleborgs län	0,78	0,85	0,82
Västernorrlands län	0,85	0,89	0,88
Jämtlands län	0,76	0,78	0,72
Västerbottens län	0,69	0,67	0,74
Norrbottens län	0,80	0,85	0,81

# Kort om statistiken

Uppgifterna kommer från hushållsregistret åren 2015–2021.

I hushållsregistret har varje individ en hushållsställning. De som har hushållsställning person i ett gift par, person i ett registrerat partnerskap eller person i ett samboförhållande är här klassade som att de bor med en partner. Alla andra hushållsställningar bor utan partner. Här mäts endast situationen vid årsskiftet, det kan ha skett flera händelser under året men det bortser vi från här.

I hushållsregistret kan en person ha åtta olika hushållsställningar.

Hushållsställningar som bor med en partner:

- 11 Person i ett gift par
- 12 Person i ett registrerat partnerskap
- 13 Person i ett samboförhållande

Hushållsställningar som inte bor med en partner:

- 21 Ensamstående förälder
- 31, 32, 33 Barn
- 40 Ensamboende
- 51, 52, 53 Övrig person
- 99 Uppgift saknas

En person som ena årsskiftet inte bodde med en partner och nästa årsskifte med en partner är en nybliven sambo och har bildat ett par.

En person som ena årsskiftet bodde med en partner och nästa årsskifte inte bor med en partner, eller bor med en annan partner, är separerad.

Men, en person som bor med en partner ena årsskiftet och inte bor med en partner nästa årsskifte därför att partnern har avlidit är efterlevande.

Det finns både par som inte blir ett par i statistiken och personer som inte är ett par som blir det i statistiken. Par som är gifta eller har gemensamma barn och bor i samma lägenhet blir alltid ett par. Vuxna personer som bor tillsammans utan att vara gifta eller ha gemensamma barn antas vara ett par om de inte är släkt, är av olika kön och har mindre än femton års åldersskillnad. Finns det fler än tre vuxna personer i ett hushåll och det går att bilda flera par så är det inget par i hushållet. Det här medför att särskilt i unga åldrar där kompisboende och andrahandsboende är vanligt både kan bildas par i statistiken som inte är ett par i verkligheten och finnas par i verkligheten som inte finns i statistiken. Det påverkar både parbildningen och separationerna.

**SCB beskriver Sverige SCB beskriver Sverige**

Statistikmyndigheten SCB förser samhället med statistik för beslutsfattande, debatt och forskning. Vi gör det på uppdrag av regeringen, myndigheter, forskare och näringsliv. Vår statistik bidrar till en faktabaserad samhällsdebatt och väl underbyggda beslut.