

# Trängselskatt i KPI – Hantering av förändringar 2020

*För information*

---

Trängselskatt är ett styrmedel vars syfte är att minska trafikträngsel och förbättra framkomligheten i Stockholm. Den 1 januari 2020 förändrades reglerna för trängselskatt i Stockholm. Bland annat så tas trängselskatt numera ut även den första veckan i juli. Skattebeloppen har också anpassats efter hög- eller lågsäsong.

Förändringen har varit en utmaning för beräkningen av produktgruppen i KPI. I denna pm lyfter vi frågor om vilken imputeringsmetod som bör tillämpas med avseende på säsongsväxling och betalningsfria dagar framöver.

---

## Innehåll

Bakgrund.....	2
Syfte.....	3
Beräkning av ett månatligt pris.....	3
Hantering av betalningsfria dagar .....	4
Frågor till nämnden .....	6
Referenser.....	7
Bilagor .....	8

## Bakgrund

I juni 2007 godkände riksdagen regeringens förslag om att införa trängselskatt i Stockholm (bet. 2006/07:SkU19). Trängselskatten infördes först på försök under sju månader 2006, och därefter permanent i Stockholm innerstad från och med den 1 augusti 2007. Skatteplikt träder i kraft för fordon som färdas till och från Stockholms innerstad mellan 06.30 och 18.29 med varierande belopp beroende på tidpunkt (Nilsson, 2005).

Skattebeloppen har varit oförändrade mellan 2007 och 2015. Den 1 januari 2016 förändrades dock skattesatsen i Stockholm efter ett beslut i riksdagen. Förändringen innebar ändrade skattebelopp och att trängselskatt infördes på Essingeleden (Trafikverket, 2017).

Under våren 2018 beslutade riksdagen om att införa förändringar i trängselskatten i Stockholm enligt regeringens förslag. Det nya trängselskattesystemet trädde i kraft från och med den 1 januari 2020. Förändringen innebar bland annat en utökning i tidsintervallet, då skatteperioden tidigare lagts med en halvtimme på morgonen. En differentiering mellan låg- och högsäsong infördes där trängselskatten höjdes under högsäsong med upp till 10 kronor. Dessutom har första veckan i juli samt dag före vissa helgdagar skattebelagts (Transportstyrelsen, 2019).

**Tabell 1: Förändringar av trängselskatt i Stockholm 2020<sup>1</sup>**

Tidsintervall	Från och med 1 januari 2020		2016 – 2019	
	Innerstaden	Essingeleden	Innerstaden	Essingeleden
	Låg / Högsäsong	Låg / Högsäsong		
06:00–06:29	15/15 kr	15/15 kr	0 kr	0 kr
06:30–06:59	25/30 kr	22/27 kr	15 kr	15 kr
07:00–07:29	35/45 kr	30/40 kr	25 kr	22 kr
07:30–08:29	35/45 kr	30/40 kr	35 kr	30 kr
08:30–08:59	25/30 kr	22/27 kr	25 kr	22 kr
09:00–09:29	15/20 kr	15/20 kr	15 kr	15 kr
09:30–14:59	11/11 kr	11/11 kr	11 kr	11 kr
15:00–15:29	15/20 kr	15/20 kr	15 kr	15 kr
15:30–15:59	25/30 kr	22/27 kr	25 kr	22 kr
16:00–17:29	35/45 kr	30/40 kr	35 kr	30 kr
17:30–17:59	25/30 kr	22/27 kr	25 kr	22 kr
18:00–18:29	15/20 kr	15/20 kr	15 kr	15 kr
18:30–05:59	0/0 kr	0/0 kr	0 kr	0 kr

<sup>1</sup> Källa: Trafikverket (2019). Högsäsong avser perioden 1 mars–dagen före midsommarafton och 15 augusti–30 november. Lågsäsong är övrig tid.

Enheten för prisstatistik har en sammantagen bedömning att trängselskatt ”rent juridisk betraktas som en skatt och att denna samtidigt har karaktären av en levnadskostnad för hushållen. [...] Trängselskatten fungerar gentemot konsumenten som ett pris, då konsumenten har att erlægga den för att få en viss nytthet, nämligen tillträde med bil till innerstaden” (Nilsson, 2005).

Av de anförda skälen började trängselskatt prismätas i KPI från och med index avseende januari 2006. Trängselskatt i Stockholm ingår i undersökningen Trafikavgifter m.m. med produktkod 6224. Den finns placerad under COICOP 07.2.4 Andra kostnader för fordon. Priser hämtas in varje månad från Transportstyrelsens hemsida, jämte motsvarigheten för Göteborg.

I dagsläget är vikten för trängselskatt i Stockholm 0,479 promille i KPI.

## Syfte

Syftet med denna pm är att lyfta frågan kring hur ett månatligt pris bör beräknas (givet separata låg- och högsäsongspriser) samt vilken imputeringsmetod som bör tillämpas i juli. Därutöver ges en översyn av de åtgärder som har genomförts under 2020.

## Beräkning av ett månatligt pris

Den 19 juni började lågsäsongen och den 15 augusti började högsäsongen för trängselskatten i Stockholm. Säsongövergången inträffades i mitten av månaden och lyfter fram frågan om vilket pris som ska prismätas under den aktuella månaden.

Enligt SOU 1999:124 är konsumentprisindexet per definition en jämförelse mellan prisläget under olika tidsperioder och inte vid olika tidpunkter, därför torde man i stabiliseringspolitiska sammanhang vara mer betjänt av ett genomsnittsmått för en period.

En genomsnittsmätning med ett viktat aritmetiskt medelvärde för respektive månad används för juni och augusti månad, detta beräknas enligt nedan:

$$\frac{(\text{antalet högsäsongsdagar} * \text{högsäsongspris}) + (\text{antalet lågsäsongsdagar} * \text{lågsäsongspris})}{\text{summan av antalet dagar för respektive månad}}$$

## Hantering av betalningsfria dagar

Hela juli månad har varit avgiftsfritt fram till 2020. Ett sätt att betrakta frågan är att se det som att produkten saknas på marknaden under juli månad. Det innebär att den betraktas som *strongly seasonal product* enligt ILO-manualen. Ett alternativt synsätt skulle kunna vara att hantera de betalningsfria dagarna som ”nollpriser”. SCB har ända sedan trängselskattens införande i KPI antagit det första synsättet, och diskussionen i detta avsnitt fokuserar därför på detta.

Imputering för juli har hittills gjorts med metoden *carry forward*, vilket innebär att priserna antas oförändrade under de månader då produkten inte finns tillgänglig på marknaden (Ståhl och Johansson, 2017).

Från och med 2020 ändrades dock trängselskatten så att den även gäller under de första fem vardagarna i juli. Frågan är hur ett medelpris för juli ska beräknas med detta i åtanke. Tre imputeringsalternativ presenteras i det följande:

### **Imputering med lågsäsongspris**

Metoden innebär att lågsäsongen som infaller de första fem vardagarna i juli ska kunna representera hela juli månad. Tanken bakom det är att eftersom produkten (trängselskatt) finns tillgänglig men i begränsad omfattning så ska den tas med i index.

### **Imputering med årsmedelpriser**

Eftersom priserna i tidigare år alltid varit desamma under ett helt år, kan julis pris också tolkas som ett årsmedelpris. Givet att juli pris är ett genomsnittsmått avseende ett helt år kan det tänkas vara rimligt att införa en metod med årsmedelpriser.

Denna imputeringsmetod innebär att de 5 första betalningspliktiga dagarna i juni viktas ihop med ett årsmedelpris:

$$\frac{(5 * \text{lågsäsongspris}) + (26 * \text{årsmedelpris})}{31 \text{ (antalet dagar i juli)}}$$

Årsmedelpriser beräknas som sammanvägda månadspriser med avseende på hela året exklusive juli, detta beräknas genom att vikta ihop högsäsongspris och lågsäsongspris för 11 månader exklusive juli:

$$\frac{(118 * \text{lågsäsongspris}) + (216 * \text{högsäsongspris})}{365 - 31}$$

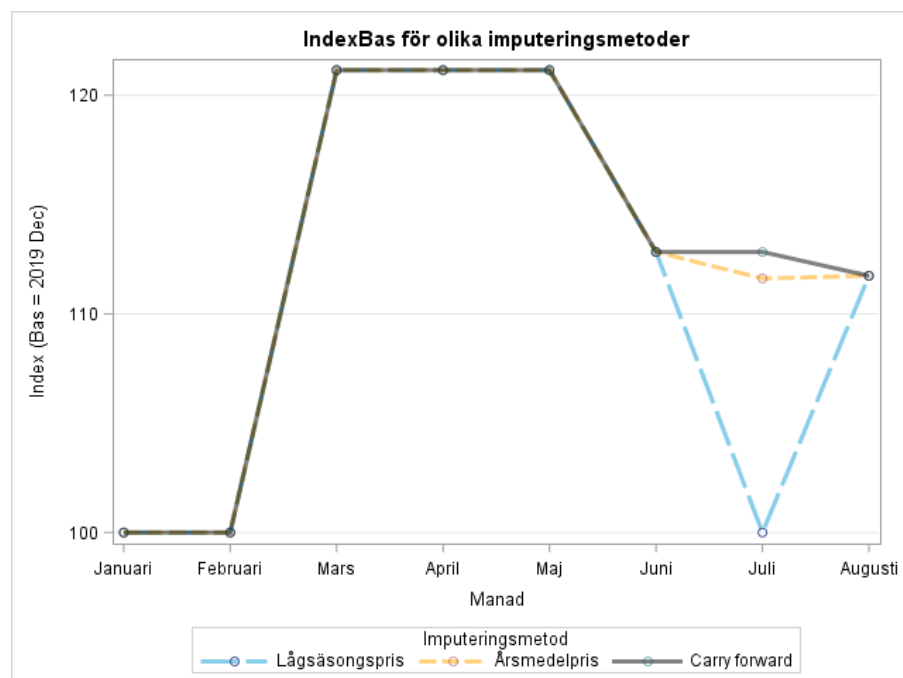
### **Imputering med viktat medelpris från juni (carry forward)**

*Carry forward*-metoden som tillämpats under tidigare år innebär i praktiken att prisnivån för aktuell månad imputeras med den senast observerade prisnivån. Om årsförändringen inte ska bli felaktig måste samma imputeringsmetod tillämpas som tidigare år, d.v.s. en fortsatt tillämpning av *carry forward*.

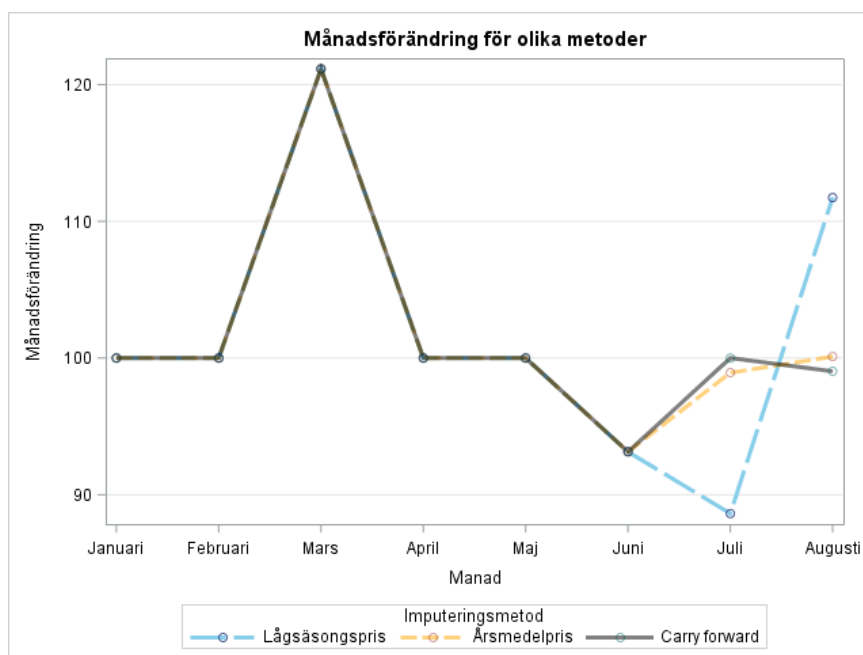
Metoden innebär att ta med viktat medelpris från juni i juli :

$$\frac{(18 * \text{högsäsongspris}) + (12 * \text{lägsäsongspris})}{30 (\text{antalet dagar i juni})}$$

I figur 1 och 2 redovisas resultatet för produktgruppen ”trängselskatt i KPI” enligt de tre olika metoderna, för år 2020. (Fullständiga resultat redovisas i bilagan.) I figurerna visas ”indexbas” (index jämfört med december 2019) och månadsförändring (multiplicerat med 100). Resultaten visar på en marginell skillnad på indexnivå och månadsförändringar mellan metod 2 (imputering med årsmedelpris) och metod 3 (*carry forward* med junis pris). Under månadsproduktionen tillämpades metod 3. Denna metod bidrog till en positiv årsförändring i juli men en negativ månadsförändring i augusti.



**Figur 1: IndexBas för olika imputeringsmetoder**



Figur 2: Månadsförändring för olika metoder

## Frågor till nämnden

Prisenheten mottager gärna synpunkter från nämnden huruvida betalningsfria dagar och säsongsvariation bör mätas för trängselskatt i framtiden.

- Vilken princip ska vi bygga våra metoder på när trängselskatt inte finns i juli ?
- Bör vi betrakta trängselskatt i juli som säsongprodukt (att produkt inte finns tillgänglig på marknaden) eller nollpris (att produkt finns och är gratis)?
- Vad är ett typiskt pris om vi antar att trängselskatt i juli är en säsongprodukt?
- Trängselskatten anpassas efter säsong: Vilka principer skall vara vägledande för hantering av säsongsvariationer i skattebeloppet?
- Har nämnden andra synpunkter relaterat till frågan?

## Referenser

Nilsson P. (2005). *PM om trängselskatt*. PM till nämnden för Konsumentprisindex, möte 227.

Regeringskansliet (2017). *Förändrad trängselskatt i Stockholm för förbättrad tillgänglighet och transportinfrastruktur*.

<https://www.regeringen.se/pressmeddelanden/2017/12/forandrad-trangselskatt-i-stockholm-for-forbatttrad-tillganglighet-och-transportinfrastruktur/> [2020-09-04]

SOU (1999). "Konsumentprisindex: Betänkande från utredningen om översyn av konsumentprisindex." Statens offentliga utredningar 1999:124.

Ståhl, O. & Johansson, J. (2017). PM till nämnden för KPI. *Hanteringen av säsonsprodukter i KPI*. Sammanträde nr 3.

Sveriges Riksdag (2007). *Skatteutskottets betänkande 2006/07:SkU19. Införande av trängselskatt i Stockholm*. [https://www.riksdagen.se/sv/dokument-lagar/arende/betankande/inforande-av-trangselskatt-i-stockholm\\_GU01SkU19](https://www.riksdagen.se/sv/dokument-lagar/arende/betankande/inforande-av-trangselskatt-i-stockholm_GU01SkU19)

Trafikverket (2017). RAPPORT 2017:123. *Trängselskatten i Stockholm förändrades 1 januari 2016. Vilka effekter fick förändringen?*

[https://trafikverket.ineko.se/Files/sv-SE/25891/Ineko.Product.RelatedFiles/2017\\_123\\_trangselskatten\\_i\\_stockholm\\_fo\\_randrades\\_1\\_januari\\_2016.pdf](https://trafikverket.ineko.se/Files/sv-SE/25891/Ineko.Product.RelatedFiles/2017_123_trangselskatten_i_stockholm_fo_randrades_1_januari_2016.pdf) [2020-09-04]

Transportstyrelsen (2009). *Pressmeddelande: Förändrad trängselskatt i Stockholm från och med den 1 januari 2020*.

<https://www.transportstyrelsen.se/sv/Press/Pressmeddelanden/2019/forandrad-trangselskatt-i-stockholm-fran-och-med-den-1-januari-2020/> [2020-09-04]

Transportstyrelsen (2019). *Förändringar av trängselskatten i Stockholm från och med den 1 januari 2020*.

<https://transportstyrelsen.se/sv/vagtrafik/Trangselskatt/Trangselskatt-i-stockholm/forandringar-av-trangselskatten-i-stockholm-fran-och-med-den-1-januari-2020/> [2020-09-04]

## Bilagor

A1: Tabell 2: Resultat från imputering med lågsäsongspris

Index	Januari	Februari	Mars	April	Maj	Juni	Juli	Augusti
Indextal (Bas = Dec 2019)	100	100	121,15	121,15	121,15	112,83	100	111,74
Månadsförändring	100	100	121,15	100	100	93,14	88,63	111,74
Årsförändring	100	100	121,15	121,15	121,15	112,83	100	111,74

A2: Tabell 3: Resultat från imputering med årsmedelpriser

Index	Januari	Februari	Mars	April	Maj	Juni	Juli	Augusti
Indextal (Bas = Dec 2019)	100	100	121,15	121,15	121,15	112,83	111,62	111,74
Månadsförändring	100	100	121,15	100	100	93,14	98,93	100,11
Årsförändring	100	100	121,15	121,15	121,15	112,83	111,62	111,74

A2: Tabell 4: Resultat från imputering med Carry forward (viktad medelpris från juni)

Index	Januari	Februari	Mars	April	Maj	Juni	Juli	Augusti
Indextal (Bas = Dec 2019)	100	100	121,15	121,15	121,15	112,83	112,83	111,74
Månadsförändring	100	100	121,15	100	100	93,14	100	99,03
Årsförändring	100	100	121,15	121,15	121,15	112,83	112,83	111,74