

Prisindex och priser på livsmedelsområdet

Års- och månadsstatistik – 2018:03

Price indices and prices in the food sector – Annual and monthly statistics – 2018:03

I korta drag

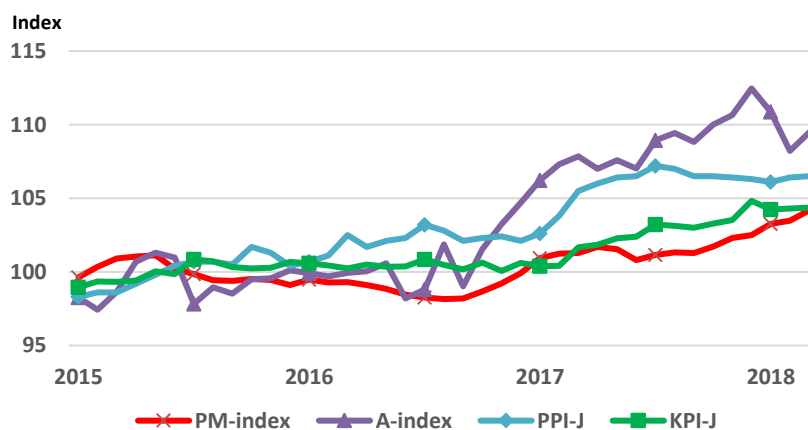
Prisutveckling på livsmedelsområdet

Figur A visar utvecklingen för samtliga fyra prisindex som presenteras i detta Statistiska meddelande.

De genomsnittliga priserna steg enligt Produktionsmedelprisindex (PM-index) med 2,9 % mellan mars 2017 och mars 2018. Priserna för produktgruppen Veterinärkostnader ökade mest. Under samma period steg Avräkningsprisindex (A-index) med 1,5 %. Högre priser på Foderväxter jämfört med mars 2017 bidrog mest till prisökningen.

I senare led steg de genomsnittliga priserna som ingår i Producentprisindex för livsmedelsindustrin, jordbruksreglerade livsmedel (PPI-J) med 0,9 % under denna period medan Konsumentprisindex för jordbruksreglerade livsmedel (KPI-J) steg med 2,7 %.

Figur A. Utvecklingen av PM-index, A-index, PPI-J och KPI-J fr.o.m. år 2015 (2015=100)



Daniel Persson, 036 – 15 50 39
 statistik@jordbruksverket.se

Statistiken har producerats av Statens Jordbruksverk, som ansvarar för officiell statistik inom området.

ISSN 1654-4048 Serie JO – Jordbruk, skogsbruk och fiske. Utkom den 15 maj 2018.
 Tidigare publicering: Se avsnittet Fakta om statistiken.
 Utgivare av Statistiska meddelanden är Joakim Stymne, SCB.

Innehåll

| | |
|---|-----------|
| Statistiken med kommentarer | 3 |
| Revideringar | 3 |
| Prisutveckling för jordbrukets produktionsmedel | 4 |
| Utveckling för avräkningspriser | 5 |
| Prisutveckling i senare led | 6 |
| Prisutveckling för produktionsmedel i några EU-länder | 7 |
| Utveckling för avräkningspriserna i några EU-länder | 8 |
| | |
| Tabeller | 9 |
| Teckenförklaring | 9 |
| 1. Prisindex inom livsmedelsområdet | 9 |
| 2. Produktionsmedelsprisindex (PM-index) | 10 |
| 3. Avräkningsprisindex (A-index) | 11 |
| 4. Producentprisindex för livsmedelsindustrin, jordbruksreglerade livsmedel (PPI-J) | 12 |
| 5. Konsumentprisindex för jordbruksreglerade livsmedel (KPI-J) | 13 |
| 6. Produktionsmedelsprisindex (PM-index) inom EU | 14 |
| 7. Avräkningsprisindex (A-index) inom EU | 15 |
| 8a. Avräkningspriser, vegetabilier (kronor per 100 kg) | 16 |
| 8b. Avräkningspriser, vegetabilier (kronor per 100 kg) | 17 |
| 9. Avräkningspriser, djur (kronor per 100 kg) | 18 |
| 10. Avräkningspriser, animaliska produkter (kronor per 100 kg) | 19 |
| | |
| Fakta om statistiken | 20 |
| Detta omfattar statistiken | 20 |
| Så görs statistiken | 21 |
| Statistikens tillförlitlighet | 21 |
| Bra att veta | 22 |
| Annan statistik | 23 |
| Elektronisk publicering | 23 |
| | |
| In English | 24 |
| Summary | 24 |
| Price indices and prices in the food sector – Annual and monthly statistics – 2018:03 | 24 |
| List of tables | 25 |

Statistiken med kommentarer

I detta Statistiska meddelande redovisas prisutvecklingen i form av index för olika delar av livsmedelskedjan.

Det första indexet i kedjan är Produktionsmedelsprisindex (PM-index). Detta index avser att mäta prisutvecklingen för de insatsvaror producenterna i första ledet använder för att kunna producera sina produkter såsom utsäde för spannmålsodling, djurfoder, bränsle till maskiner, underhåll av byggnader etc. Producenterna säljer sedan sina varor till exempelvis spannmålsuppköpare, slakterier och mejerier. Prisutvecklingen för vad producenterna får betalt för sina produkter i första ledet mäts med Avräkningsprisindex (A-index). Vi publicerar även en del av avräkningspriserna som ligger till grund för beräkningarna i avräkningsprisindex.

För att mäta prisutvecklingen i senare led, livsmedelsindustrin, används Produktionsprisindex för jordbruksreglerade livsmedel (PPI-J). Det sista indexet vi presenterar i livsmedelskedjan är det som heter Konsumentprisindex för jordbruksreglerade livsmedel (KPI-J). Detta index mäter prisutvecklingen ut till konsument.

För var och ett av dessa index ligger hundratals priser till grund för beräkningarna. Dessa priser samlas in med olika intervaller, oftast månadsvis, och sammanställs och viktas ihop till index för varje produkt, produktgrupp och totalindex. För PM- och A-index samlar Jordbruksverket in och sammanställer priserna till prisindex. Dessa index och en del priser översänds till Eurostat enligt så kallat "gentlemen's agreement".

De två prisindexen PPI-J och KPI-J är specialbearbetningar av PPI och KPI gjorda av Statistiska centralbyrån på uppdrag av Jordbruksverket.

I detta Statistiska meddelande redovisar vi också PM- respektive A-index för övriga medlemsländer i EU i tabell 6 och 7. Vi har också i figur F och G försökt visualisera prisutvecklingen vad gäller insatsvarorna respektive avräkningspriserna för Sverige och några andra medlemsländer som kan anses någorlunda jämförbara.

Revideringar

Här redovisar vi om vi gör några revideringar utöver de vanliga löpande uppdateringarna som sker. De vanliga löpande uppdateringarna omfattar exempelvis uppdateringar som sker av spannmålen flera gånger om året när vi får in slutliga priser. Ett annat exempel är den årliga justering som sker i samband med att vi får in de slutliga tilläggsbetalningarna för slakten.

Revideringar som gjorts i samband med tidigare publiceringar hittar du under "Fakta om statistiken" i avsnittet "Bra att veta".

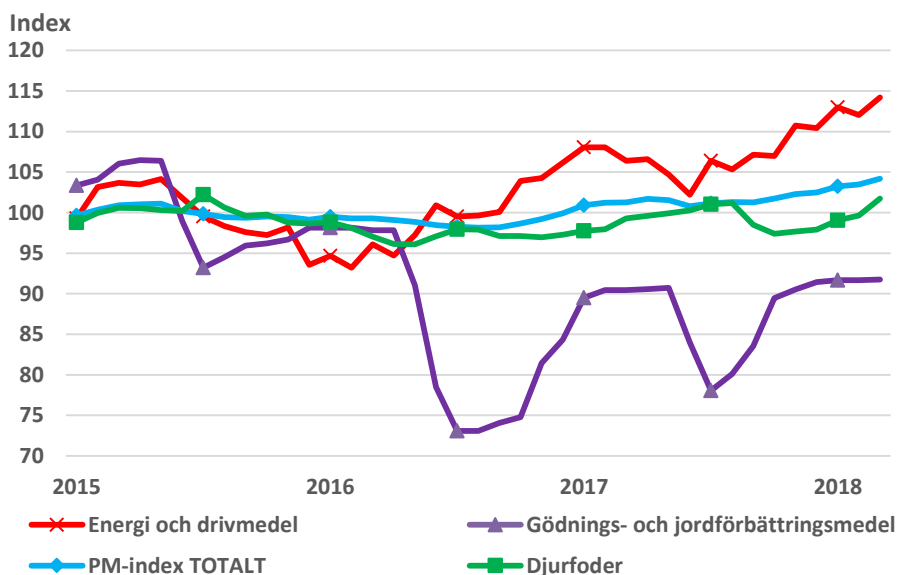
Prisutveckling för jordbrukets produktionsmedel

Totalt sett steg priserna enligt PM-index med i genomsnitt 2,9 % mellan mars 2017 och mars 2018. Priserna för produktgruppen Veterinärkostnader steg mest (+8,7 %). Övriga produktgrupper där priserna stigit var Energi och drivmedel (+7,4 %), Växtskydds- och bekämpningsmedel (+5,0 %), Utrustning (+4,4 %), Ekonomibygnader (+2,6 %), Djurfoder (+2,5 %), Andra varor och tjänster (+2,3 %), Underhåll av ekonomibygnader (+1,9 %), Gödnings- och jordförbättringsmedel (+1,4 %) och Underhåll av utrustning (+1,1 %). Den enda produktgruppen där priserna sjunkit under perioden var Utsäde (-3,8 %).

Sammantaget steg de genomsnittliga priserna för den totala insatsförbrukningen med 2,6 % mellan mars 2017 och mars 2018. Priserna för investeringsvaror steg med 3,9 % under motsvarande period.

Ser vi till årsindextalen så steg PM-index totalt sett med 2,6 % under 2017 jämfört med 2016. Jämför vi med år 2015 har PM-index gått upp med 1,5 %.

Figur B. Utvecklingen av PM-index samt vissa delindexserier fr.o.m. år 2015 (2015=100)



Utveckling för avräkningspriser

På grund av att vi inte längre får in mjölkpriser från vår tidigare uppgiftslämnare, skrivs index från och med februari 2018 fram på ett annat sätt. Vi hoppas att inom en nära framtid etablera en fungerande kanal som kan förse oss med priser. De absoluta priserna på mjölk kommer inte att redovisas förrän en sådan kanal är fullt fungerande.

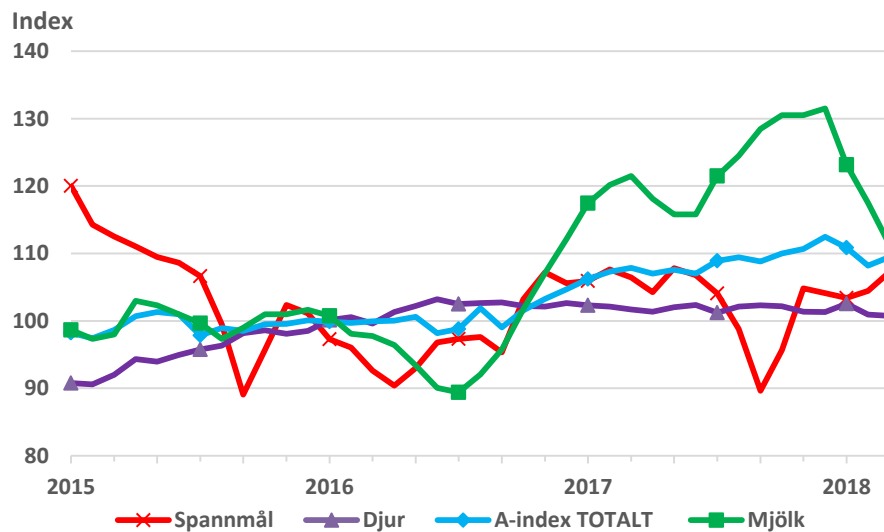
Totalt sett steg priserna enligt A-index med i genomsnitt 1,5 % mellan mars 2017 och mars 2018.

Bland vegetabilier steg priserna för Frukt och bär (+72,0 %), Foderväxter (+20,1 %), Potatis (+9,7 %), Grönsaker (+8,7 %) samt Spannmål (+0,7 %) i mars 2018 jämfört med mars 2017. De produktgrupper där de genomsnittliga priserna sjunkit under perioden var Industrigrödor (-8,2 %) samt Blommor och plantskoleväxter (-0,4 %). Sammantaget steg de genomsnittliga priserna inom Vegetabilieproduktion med 9,2 % under perioden.

Priserna inom Animalieproduktion låg i genomsnitt 4,4 % lägre i mars 2018 jämfört med mars 2017. Produktgruppen Mjolk, ägg och andra animaliska produkter minskade med 7,4 % medan produktgruppen Djur minskade med 0,9 %.

Ser vi till årsindextalen så steg A-index totalt sett med 7,2 % under 2017 jämfört med 2016. Jämför vi med år 2015 har A-index gått upp med 9,1 %.

Figur C. Utvecklingen av A-index samt vissa delindexserier fr.o.m. år 2015 (2015=100)

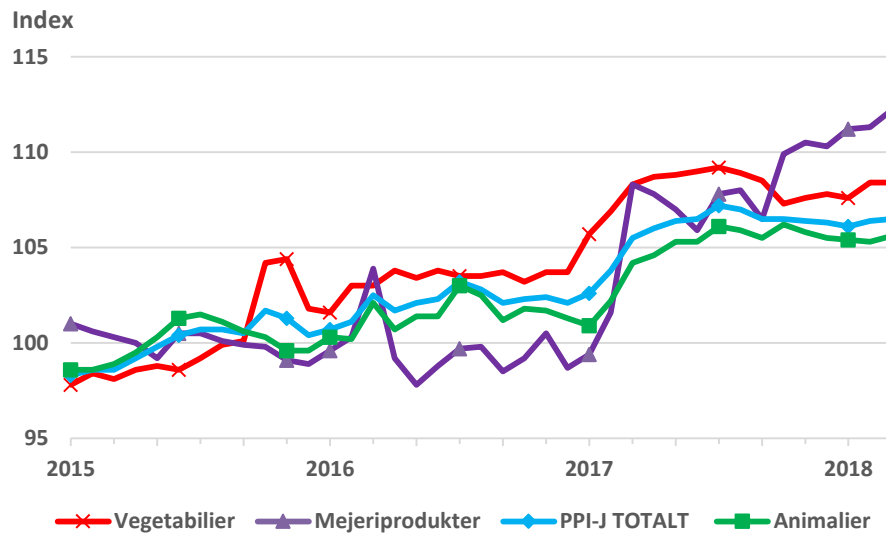


Prisutveckling i senare led

Producentprisindex för livsmedelsindustrin, jordbruksreglerade livsmedel (PPI-J) steg med 0,9 % mellan mars 2017 och mars 2018. Priserna för Vegetabilier steg med 0,1 % medan priserna för Animalier steg med 1,3 %.

Ser vi till årsindextalen steg PPI-J totalt sett med 3,7 % under 2017 jämfört med 2016. Jämför vi med år 2015 har PPI-J gått upp med 5,9 %.

Figur D. Utvecklingen av PPI-J samt vissa delindexserier fr.o.m. år 2015 (2015=100)

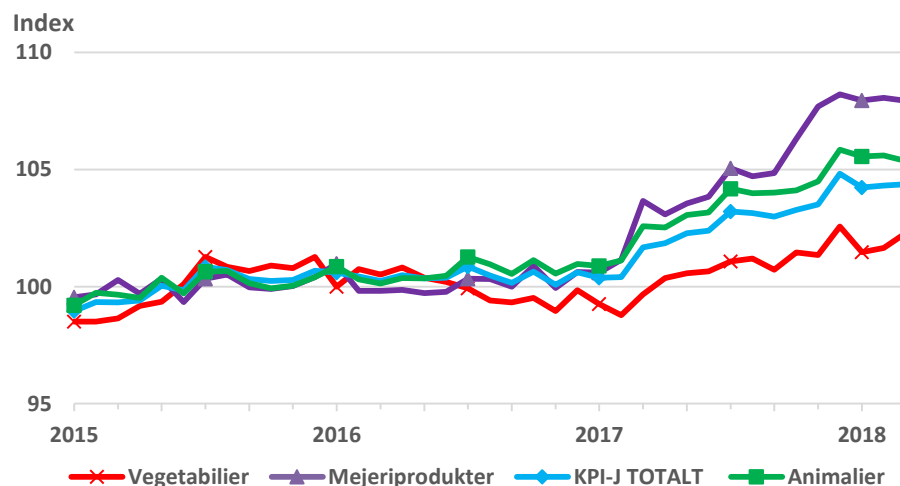


Konsumentprisindex för jordbruksreglerade livsmedel (KPI-J) steg med 2,7 % mellan mars 2017 och mars 2018. Priserna för Vegetabilier steg med 2,6 % medan priserna för Animalier steg med 2,7 %.

Konsumentprisindex (KPI) totalt sett steg med 1,9 % mellan mars 2017 och mars 2018.

Ser vi till årsindextalen steg KPI-J totalt sett med 2,0 % under 2017 jämfört med 2016. Jämför vi 2017 med 2015 har KPI-J gått upp med 2,5 % medan KPI gått upp med 2,8 %.

Figur E. Utvecklingen av KPI-J samt vissa delindexserier fr.o.m. år 2015 (2015=100)



Prisutveckling för produktionsmedelsprisindex i några EU-länder

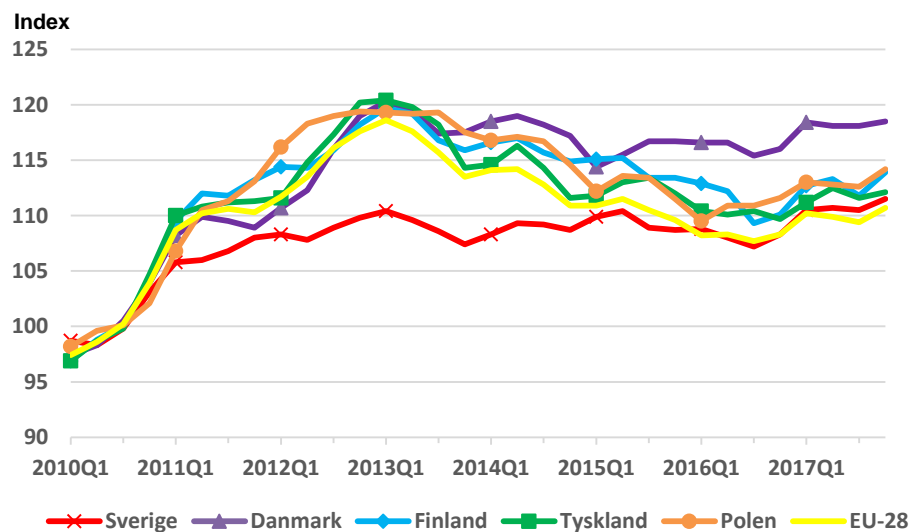
I figur F jämförs utvecklingen av Produktionsmedelsprisindex (PM-index) i EU-28 som helhet, Danmark, Finland, Tyskland, Polen och Sverige. Det bör poängteras att produktionen är olika sammansatt i de olika länderna och att serierna inte är absolut jämförbara. Olika valutors växelkurser påverkar också jämförelser till viss del. Det bör även nämnas att PM-index inom EU fortfarande redovisas med 2010=100 som basår. Orsaken till detta är att vissa medlemsländer fortfarande inte är klara med arbetet kopplat till bytet från basår 2010=100 till basår 2015=100.

De genomsnittliga priserna i EU-28 steg enligt PM-index med 2,2 % under det fjärde kvartalet år 2017 jämfört med det fjärde kvartalet år 2016. Under motsvarande period steg priserna, bland de utvalda länderna, mest i Finland (+3,5 %) följt av Sverige (+3,0 %), Polen (+2,3 %), Tyskland (+2,2 %) och Danmark (+2,2 %).

Mellan 2016 och 2017 steg de genomsnittliga priserna i EU-28 enligt PM-index med 1,9 %. Under motsvarande period steg priserna mest i Sverige (+2,5 %), följt av Polen (+2,3 %), Danmark (+1,9 %), Finland (+1,6 %) och Tyskland (+1,5 %).

Jämför vi 2017 med 2010 har PM-index i EU-28 gått upp med 10,1 %.

Figur F. Utvecklingen av Agricultural Input Price Index (PM-index) i EU-28, Danmark, Finland, Tyskland, Polen och Sverige, kvartalsindex (2010=100)



Utveckling för avräkningsprisindex i några EU-länder

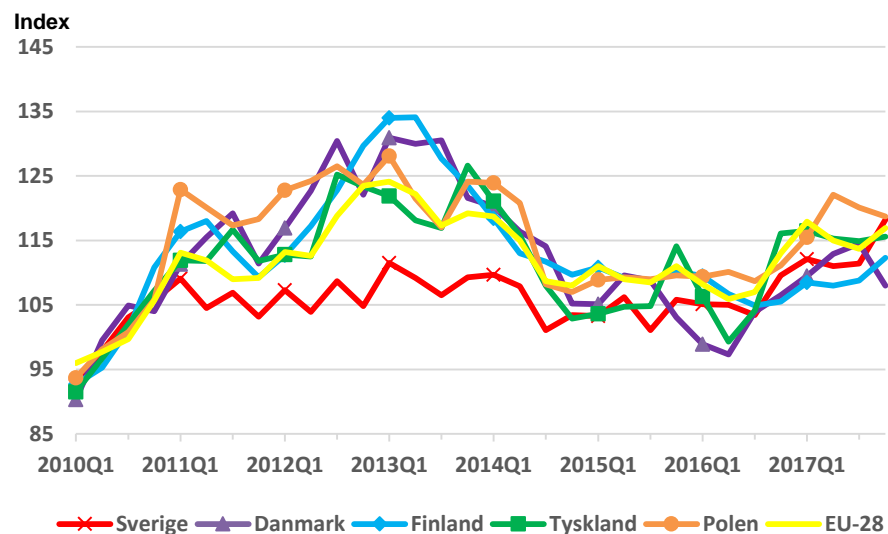
I figur G jämförs utvecklingen av Avräkningsprisindex (A-index) i EU-28 som helhet, Danmark, Finland, Tyskland, Polen och Sverige. Det bör poängteras att produktionen är olika sammansatt i de olika länderna och att serierna inte är absolut jämförbara. Olika valutors växelkurser påverkar också jämförelser till viss del. Det bör även nämnas att A-index inom EU fortfarande redovisas med 2010=100 som basår. Orsaken till detta är att vissa medlemsländer fortfarande inte är klara med arbetet kopplat till bytet från basår 2010=100 till basår 2015=100.

De genomsnittliga priserna i EU-28 steg enligt A-index med 3,5 % under det fjärde kvartalet år 2017 jämfört med det fjärde kvartalet år 2016. Under motsvarande period steg priserna, bland de utvalda länderna, mest i Sverige (+7,8 %) följt av Polen (+6,8 %), Finland (+6,4 %) och Danmark (+1,4 %). Priserna i Tyskland sjönk med 0,4 %.

Mellan 2016 och 2017 steg de genomsnittliga priserna i EU-28 steg enligt A-index med 6,5 %. Under motsvarande period steg priserna mest i Polen (+8,8 %), följt av Danmark (+8,4 %), Tyskland (+8,2 %), Sverige (+7,1 %) och Finland (+2,6 %).

Jämför vi 2017 med 2010 har A-index i EU-28 gått upp med 15,8 %.

Figur G. Utvecklingen av Agricultural Output Price Index (A-index) i EU-28, Danmark, Finland, Tyskland, Polen och Sverige, kvartalsindex (2010=100)



Tabeller

Teckenförklaring

Explanation of symbols

| | | |
|-----|---|--------------------------|
| – | Noll | Zero |
| 0 | Mindre än 0,5 | Less than 0.5 |
| 0,0 | Mindre än 0,05 | Less than 0.05 |
| .. | Uppgift inte tillgänglig eller för osäker för att anges | Data not available |
| . | Uppgift kan inte förekomma | Not applicable |
| * | Preliminär uppgift | Provisional figure |
| S | Uppges inte på grund av sekretesskäl | Figures are confidential |

1. Prisindex inom livsmedelsområdet

1. Price indices in the food sector

| 2015=100 | 2015 | 2016 | 2017 | 2015 Mar Mar | 2016 Mar Mar | 2017 Mar Mar | 2018 Mar Mar | Diff,% Mar17- Mar18 |
|--|--------------|--------------|--------------|--------------------|--------------------|--------------------|--------------------|---------------------------|
| Produktionsmedelsprisindex (PM-index) <i>Agricultural input price index</i> | 100,0 | 98,9 | 101,5 | 100,9 | 99,3 | 101,3 | 104,2 | +2,9 |
| Avräkningsprisindex (A-index) <i>Agricultural output price index</i> | 100,0 | 101,8 | 109,1 | 98,6 | 99,9 | 107,8 | 109,5 | +1,5 |
| Producentprisindex för livsmedelsindustrin, jordbruksreglerade livsmedel (PPI-J)¹⁾ <i>Price index for the food industry, food from price regulated agricultural products¹⁾</i> | 100,0 | 102,1 | 105,9 | 98,6 | 102,5 | 105,5 | 106,5 | +0,9 |
| Konsumentprisindex för jordbruksreglerade livsmedel (KPI-J)¹⁾ <i>Consumer Price Index, food from price regulated agricultural products¹⁾</i> | 100,0 | 100,4 | 102,5 | 99,3 | 100,2 | 101,7 | 104,4 | +2,7 |
| Konsumentprisindex (KPI)¹⁾ <i>Consumer Price Index (CPI)¹⁾</i> | | | | | | | | |
| Totalt Total | 100,0 | 101,0 | 102,8 | 100,0 | 100,8 | 102,0 | 104,0 | +1,9 |
| Totalt exkl. jordbruksreglerade livsmedel <i>Total, excl. food from price regulated products</i> | 100,0 | 101,0 | 102,8 | 100,0 | 100,8 | 102,1 | 103,9 | +1,8 |
| Livsmedel, totalt <i>Food, total</i> | 100,0 | 101,1 | 103,2 | 99,2 | 101,2 | 102,8 | 104,9 | +2,0 |
| Ej jordbruksreglerade livsmedel <i>Other food</i> | 100,0 | 101,6 | 104,0 | 99,0 | 102,0 | 104,0 | 105,4 | +1,3 |

1) Förändringstal beräknade på indextal justerade bl.a. för effekter av viktrevisionen vid det senaste årsskiftet.
The figures are based on indices adjusted for effects of a weight-revision at the latest turn of the year.

2. Produktionsmedelsprisindex (PM-index)

2. Agricultural input price index

| 2015 = 100 | Vägnings- tal, % Weights, % | 2015 | 2016 | 2017 | 2015 Mar Mar | 2016 Mar Mar | 2017 Mar Mar | 2018 Mar Mar | Diff, % Mar 17 - Mar 18 |
|---|-----------------------------------|--------------|--------------|--------------|--------------------|--------------------|--------------------|--------------------|-------------------------------|
| Utsäde Seeds | 6,1 | 100,0 | 98,2 | 95,8 | 100,5 | 99,2 | 96,4 | 92,7 | -3,8 |
| Energi och drivmedel Energy and propellants | 9,9 | 100,0 | 99,2 | 106,9 | 103,7 | 96,1 | 106,4 | 114,2 | +7,4 |
| Elektricitet <i>Electricity</i> | 4,0 | 100,0 | 103,5 | 109,4 | 102,7 | 100,6 | 107,6 | 120,9 | +12,3 |
| Diesel <i>Diesel oil</i> | 4,3 | 100,0 | 98,0 | 106,7 | 104,1 | 94,7 | 106,8 | 112,0 | +4,9 |
| Andra bränslen och drivmedel <i>Other fuels and propellants</i> | 1,7 | 100,0 | 93,8 | 101,7 | 103,8 | 90,9 | 101,8 | 107,6 | +5,8 |
| Gödnings- och jordförbättrings- medel Fertilisers and soil improvers | 8,2 | 100,0 | 85,2 | 87,4 | 106,0 | 97,8 | 90,4 | 91,7 | +1,4 |
| Enkla gödselmedel ¹⁾ <i>Straight fertilisers¹⁾</i> | 4,5 | 100,0 | 83,8 | 86,7 | 107,0 | 97,3 | 91,0 | 90,8 | -0,2 |
| Sammansatta gödselmedel ²⁾ <i>Compound fertilisers²⁾</i> | 3,7 | 100,0 | 87,3 | 88,4 | 104,6 | 98,6 | 89,6 | 93,2 | +4,0 |
| Växtskydds- och bekämpnings- Medel Plant protection products and pesticides | 2,4 | 100,0 | 101,2 | 104,9 | 99,0 | 100,8 | 101,8 | 106,9 | +5,0 |
| Svampmedel <i>Fungicides</i> | 0,7 | 100,0 | 100,6 | 102,9 | 99,0 | 100,4 | 101,7 | 104,8 | +3,1 |
| Insektsmedel <i>Insecticides</i> | 0,2 | 100,0 | 108,9 | 115,1 | 98,2 | 110,5 | 112,3 | 117,7 | +4,8 |
| Ogräsmedel <i>Herbicides</i> | 1,5 | 100,0 | 101,2 | 105,3 | 99,0 | 100,7 | 101,6 | 107,3 | +5,6 |
| Veterinärkostnader Veterinary expenses | 1,0 | 100,0 | 100,5 | 102,5 | 100,6 | 100,5 | 100,5 | 109,2 | +8,7 |
| Djurfoder Animal feedingstuffs | 18,7 | 100,0 | 97,3 | 99,0 | 100,6 | 97,0 | 99,3 | 101,7 | +2,5 |
| Underhåll av utrustning Maintenance of materials | 6,1 | 100,0 | 101,0 | 103,2 | 100,4 | 100,6 | 102,9 | 104,0 | +1,1 |
| Underhåll av ekonomibyggnader Maintenance of buildings | 2,4 | 100,0 | 100,7 | 102,6 | 99,3 | 99,6 | 101,8 | 103,7 | +1,9 |
| Andra varor och tjänster Other goods and services | 23,0 | 100,0 | 101,4 | 103,8 | 100,0 | 100,8 | 103,0 | 105,4 | +2,3 |
| TOTAL INSATSFÖRBRUKNING GOODS AND SERVICES CURRENTLY CONSUMED IN AGRICULTURE | 77,9 | 100,0 | 98,1 | 100,6 | 101,3 | 98,8 | 100,6 | 103,2 | +2,6 |
| Utrustning Materials | 16,7 | 100,0 | 102,1 | 104,9 | 99,7 | 101,7 | 104,2 | 108,8 | +4,4 |
| Traktorer <i>Tractors</i> | 4,7 | 100,0 | 102,2 | 106,4 | 99,6 | 101,6 | 105,3 | 111,1 | +5,5 |
| Övrig utrustning <i>Other materials</i> | 12,0 | 100,0 | 102,0 | 104,3 | 99,7 | 101,8 | 103,8 | 107,9 | +3,9 |
| Ekonomibyggnader Buildings | 5,4 | 100,0 | 100,5 | 103,0 | 99,6 | 99,1 | 102,0 | 104,7 | +2,6 |
| INVESTERINGSVAROR GOODS CONTRIBUTING TO AGRICULTURAL INVESTMENTS | 22,1 | 100,0 | 101,7 | 104,4 | 99,7 | 101,1 | 103,7 | 107,8 | +3,9 |
| TOTALT TOTAL | 100,0 | 100,0 | 98,9 | 101,5 | 100,9 | 99,3 | 101,3 | 104,2 | +2,9 |

- 1) Enkla mineralgödselmedel med ett växtnäringsinnehåll av Kväve (N), Fosfor (P) eller Kalium (K).
Straight fertilisers with a plant nutrient content of Nitrogen (N), Phosphorus (P₂O₅) or Potassium (K₂O).
- 2) Sammansatta mineralgödselmedel med ett växtnäringsinnehåll av NP, NK, PK eller NPK.
Compound fertilisers with a plant nutrient content of NP, NK, PK or NPK.

3. Avräkningsprisindex (A-index)

3. Agricultural output price index

| 2015=100 | Vägnings- tal, % Weights,% | 2015 | 2016 | 2017 | 2015 Mar Mar | 2016 Mar Mar | 2017 Mar Mar | 2018 Mar Mar | Diff,% Mar 17- Mar 18 |
|--|----------------------------------|--------------|--------------|--------------|--------------------|--------------------|--------------------|--------------------|-----------------------------|
| Spannmål Cereals | 13,5 | 100,0 | 96,9 | 98,5 | 112,5 | 92,6 | 106,4 | 107,2 | +0,7 |
| Vete <i>Wheat</i> | 8,7 | 100,0 | 94,9 | 97,2 | 112,4 | 92,2 | 107,2 | 106,2 | -1,0 |
| Korn <i>Barley</i> | 0,4 | 100,0 | 97,4 | 102,6 | 110,5 | 90,3 | 101,4 | 108,0 | +6,5 |
| Havre <i>Oats</i> | 2,7 | 100,0 | 105,4 | 95,3 | 119,8 | 108,6 | 111,8 | 115,8 | +3,6 |
| Råg <i>Rye</i> | 1,4 | 100,0 | 104,3 | 109,0 | 112,4 | 98,8 | 110,9 | 111,2 | +0,3 |
| Annan spannmål <i>Other cereals</i> | 0,3 | 100,0 | 98,7 | 102,5 | 119,9 | 94,1 | 113,8 | 114,0 | +0,2 |
| Industrigrödor <i>Industrial crops</i> | 3,5 | 100,0 | 104,6 | 102,4 | 99,5 | 97,6 | 112,4 | 103,3 | -8,2 |
| Oljeväxtfrö och oljehaltiga frukter <i>Oil seeds and oilgenious fruits</i> | 2,3 | 100,0 | 105,7 | 102,0 | 99,3 | 97,0 | 115,1 | 102,3 | -11,1 |
| Socketbetor och andra industrigrödor <i>Sugar beets and other industrial crops</i> | 1,2 | 100,0 | 102,6 | 103,2 | 100,0 | 99,0 | 105,8 | 105,8 | ±0,0 |
| Foderväxter <i>Forage plants</i> | 10,6 | 100,0 | 104,5 | 119,5 | 99,6 | 100,4 | 108,5 | 130,4 | +20,1 |
| Frukt och bär <i>Fruits and berries</i> | 1,8 | 100,0 | 92,3 | 110,5 | 103,5 | 113,3 | 104,6 | 179,8 | +72,0 |
| Grönsaker <i>Vegetables</i> | 5,1 | 100,0 | 100,3 | 101,9 | 101,2 | 108,7 | 105,8 | 115,0 | +8,7 |
| Potatis <i>Potatoes</i> | 4,3 | 100,0 | 110,3 | 99,1 | 86,7 | 126,4 | 100,4 | 110,1 | +9,7 |
| Matpotatis <i>Potatoes for Consumption</i> | 3,7 | 100,0 | 111,2 | 98,3 | 86,7 | 126,4 | 100,4 | 110,1 | +9,7 |
| Utsädespotatis <i>Seed potatoes</i> | 0,2 | 100,0 | 99,7 | 101,5 | 100,0 | 99,6 | 102,5 | 100,8 | -1,7 |
| Annan potatis <i>Other potatoes</i> | 0,4 | 100,0 | 105,5 | 106,9 | . | . | . | . | . |
| Blommor och plantskoleväxter <i>Horticultural products</i> | 5,0 | 100,0 | 101,3 | 102,2 | 99,7 | 101,8 | 101,9 | 101,5 | -0,4 |
| VEGETABILIEPRODUKTION <i>CROP OUTPUT</i> | 43,8 | 100,0 | 101,4 | 105,3 | 102,7 | 102,0 | 106,2 | 116,0 | +9,2 |
| Djur <i>Animals</i> | 28,6 | 100,0 | 106,8 | 106,9 | 92,0 | 99,6 | 101,7 | 100,7 | -0,9 |
| Nötkreatur <i>Cattle</i> | 13,0 | 100,0 | 111,2 | 111,6 | 96,5 | 107,6 | 114,0 | 111,4 | -2,2 |
| Gris <i>Pigs</i> | 9,2 | 100,0 | 104,2 | 101,9 | 95,2 | 102,5 | 99,4 | 99,3 | -0,1 |
| Får och getter <i>Sheep and goats</i> | 0,5 | 100,0 | 100,6 | 103,9 | 114,3 | 119,1 | 117,7 | 124,4 | +5,7 |
| Andra djur <i>Other animals</i> | 5,8 | 100,0 | 101,4 | 104,7 | 98,5 | 99,4 | 101,8 | 102,9 | +1,0 |
| Mjölk, ägg och andra anima- liska produkter <i>Milk, eggs and other animal products</i> | 27,7 | 100,0 | 97,2 | 117,4 | 99,1 | 97,1 | 116,9 | 108,2 | -7,4 |
| Mjölk <i>Milk</i> | 22,3 | 100,0 | 97,8 | 122,8 | 98,0 | 97,7 | 121,5 | 111,3 | -8,4 |
| Ägg <i>Eggs</i> | 4,0 | 100,0 | 98,1 | 97,1 | 100,4 | 99,7 | 96,9 | 98,2 | +1,3 |
| Andra animaliska produkter <i>Other animal products</i> | 1,3 | 100,0 | 83,9 | 86,7 | 125,2 | 65,1 | 82,2 | 66,9 | -18,6 |
| ANIMALIEPRODUKTION <i>ANIMAL OUTPUT</i> | 56,2 | 100,0 | 102,1 | 112,1 | 95,5 | 98,3 | 109,2 | 104,4 | -4,4 |
| TOTALT TOTAL | 100,0 | 100,0 | 101,8 | 109,1 | 98,6 | 99,9 | 107,8 | 109,5 | +1,5 |

1) Spannmålspriserna för senaste skörden är preliminära och revideringar kan komma att göras i efterhand.

The prices for cereals concerning the latest harvest are preliminary and might be revised later.

4. Producentprisindex för livsmedelsindustrin, jordbruksreglerade livsmedel (PPI-J)

4. Price index for the food industry, food from price regulated agricultural products

| 2015=100 | Vägnings- tal,% Weights,% | 2015 | 2016 | 2017 | 2015 | 2016 | 2017 | 2018 | Diff,% ¹⁾ Mar17- Mar 18 |
|--|---------------------------------|--------------|--------------|--------------|--------------|--------------|--------------|--------------|--|
| | | | | | Mar Mar | Mar Mar | Mar Mar | Mar Mar | |
| Vegetabilier <i>Crop products</i> | 28,9 | 100,0 | 103,3 | 108,1 | 98,1 | 103,0 | 108,3 | 108,4 | +0,1 |
| Mjöl, gryn och hårt bröd <i>Flour, grain and crispbread</i> | 8,7 | 100,0 | 101,8 | 103,7 | 99,3 | 101,8 | 104,2 | 103,5 | -0,7 |
| Mjukt bröd <i>Bread</i> | 13,7 | 100,0 | 101,3 | 104,6 | 98,9 | 100,8 | 104,7 | 105,8 | +1,1 |
| Matpotatis <i>Potatoes for consumption</i> | S | S | S | S | S | S | S | S | S |
| Socker <i>Sugar</i> | S | S | S | S | S | S | S | S | S |
| Margarin <i>Margarine</i> | S | 100,0 | 103,0 | S | 99,3 | 99,4 | S | S | S |
| Mejeriprodukter <i>Dairy products</i> | 25,5 | 100,0 | 99,7 | 106,9 | 100,3 | 103,9 | 108,3 | 112,2 | +3,6 |
| Mjök <i>Milk</i> | 11,4 | S | S | 103,6 | S | S | 104,7 | 107,1 | +2,3 |
| Grädde <i>Cream</i> | 3,1 | 100,0 | 102,1 | 113,1 | 99,4 | 103,1 | 111,7 | 123,7 | +10,7 |
| Smör <i>Butter</i> | S | S | S | S | S | S | S | S | S |
| Ost <i>Cheese</i> | 5,0 | 100,0 | 96,4 | 103,3 | 101,4 | 103,6 | 105,6 | 105,0 | -0,6 |
| Glass <i>Ice cream</i> | S | 100,0 | 107,2 | S | 102,1 | 109,5 | S | S | S |
| Ägg <i>Eggs</i> | S | 100,0 | S | S | 99,4 | S | S | S | S |
| Kött <i>Meat</i> | 25,2 | 100,0 | 104,0 | 105,5 | 96,5 | 102,0 | 102,8 | 100,9 | -1,8 |
| Nötkött <i>Beef</i> | 10,3 | 100,0 | 104,8 | 107,2 | 96,9 | 102,8 | 106,4 | 101,0 | -5,1 |
| Griskött <i>Pig meat</i> | 9,9 | 100,0 | 104,9 | 104,6 | 95,7 | 101,2 | 99,9 | 100,3 | +0,4 |
| Fjäderfåkött <i>Poultry meat</i> | 4,4 | S | S | 102,6 | S | S | 99,4 | 100,1 | +0,7 |
| Annat kött <i>Other meat</i> | 0,7 | S | S | 108,3 | S | S | 106,7 | 114,4 | +7,2 |
| Charkuterivaror och kött- Konserver <i>Cured and canned meat</i> | 17,8 | 100,0 | 101,1 | 102,7 | 99,8 | 100,7 | 101,7 | 104,0 | +2,3 |
| Kött, charkuterivaror och köttkonserver <i>Meat and meat products</i> | 45,6 | 100,0 | 102,4 | 103,6 | 98,0 | 101,2 | 101,9 | 102,0 | +0,1 |
| Animalier <i>Animal products</i> | 71,2 | 100,0 | 101,5 | 104,8 | 98,9 | 102,1 | 104,2 | 105,6 | +1,3 |
| TOTALT <i>TOTAL</i> | 100,0 | 100,0 | 102,1 | 105,9 | 98,6 | 102,5 | 105,5 | 106,5 | +0,9 |

1) Förändringstal beräknade på indextal justerade bl.a. för effekter av viktrevisionen vid det senaste årsskiftet.

The figures are based on indices adjusted for effects of a weight-revision at the latest turn of the year.

Källa: Statistiska centralbyrån (SCB). Source: Statistics Sweden.

5. Konsumentprisindex för jordbruksreglerade livsmedel (KPI-J)

5. Consumer Price Index, food from price regulated agricultural products

| 2015=100 | Vägnings- tal,% Weights,% | 2015 | 2016 | 2017 | 2015 | 2016 | 2017 | 2018 | Diff,% ¹⁾ Mar17- Mar18 |
|---|---------------------------------|--------------|--------------|--------------|--------------|--------------|--------------|--------------|---|
| | | | | | Mar Mar | Mar Mar | Mar Mar | Mar Mar | |
| Vegetabilier Crop products | 32,8 | 100,0 | 100,0 | 100,6 | 98,6 | 100,5 | 99,7 | 102,3 | +2,6 |
| Mjöl, gryn och hårt bröd <i>Flour, grain and crispbread</i> | 11,8 | 100,0 | 99,7 | 99,9 | 98,2 | 99,6 | 99,2 | 99,6 | +0,4 |
| Mjukt bröd <i>Bread</i> | 15,0 | 100,0 | 99,9 | 100,0 | 99,5 | 100,8 | 99,2 | 101,4 | +2,3 |
| Matpotatis <i>Potatoes for consumption</i> | 1,8 | 100,0 | 103,8 | 103,4 | 93,0 | 108,5 | 102,8 | 106,6 | +3,8 |
| Socker <i>Sugar</i> | 0,5 | 100,0 | 98,3 | 97,6 | 99,5 | 99,0 | 97,6 | 100,8 | +3,3 |
| Margarin <i>Margarine</i> | 3,7 | 100,0 | 100,0 | 106,0 | 99,5 | 99,7 | 102,9 | 113,2 | +10,0 |
| Mejeriprodukter Dairy products | 31,3 | 100,0 | 100,2 | 104,4 | 100,3 | 99,8 | 103,7 | 107,9 | +4,1 |
| Mjök <i>Milk</i> | 11,0 | 100,0 | 99,7 | 103,1 | 99,5 | 100,7 | 101,9 | 106,2 | +4,3 |
| Grädde <i>Cream</i> | 3,3 | 100,0 | 101,2 | 107,7 | 100,5 | 99,2 | 106,3 | 114,3 | +7,6 |
| Smör <i>Butter</i> | 1,2 | 100,0 | 99,0 | 120,6 | 100,6 | 96,1 | 114,3 | 139,0 | +21,6 |
| Ost <i>Cheese</i> | 11,6 | 100,0 | 99,9 | 102,7 | 100,6 | 99,5 | 102,8 | 104,9 | +2,1 |
| Glass <i>Ice cream</i> | 4,2 | 100,0 | 101,4 | 106,2 | 101,6 | 99,5 | 106,5 | 106,9 | +0,4 |
| Ägg Eggs | 3,0 | 100,0 | 97,7 | 100,5 | 101,2 | 93,9 | 101,6 | 101,6 | +0,1 |
| Kött Meat | 16,5 | 100,0 | 102,8 | 104,2 | 98,0 | 101,6 | 102,4 | 104,0 | +1,6 |
| Nötkött <i>Beef</i> | 7,4 | 100,0 | 103,9 | 106,5 | 98,1 | 102,4 | 106,4 | 109,2 | +2,6 |
| Griskött <i>Pig meat</i> | 3,9 | 100,0 | 101,8 | 103,2 | 98,3 | 99,8 | 99,2 | 101,5 | +2,3 |
| Fjäderfäkött <i>Poultry meat</i> | 4,3 | 100,0 | 100,8 | 99,9 | 97,1 | 101,1 | 96,7 | 95,6 | -1,1 |
| Annat kött <i>Other meat</i> | 0,9 | 100,0 | 105,1 | 108,8 | 99,2 | 103,7 | 108,5 | 110,2 | +1,6 |
| Charkuterivaror och kött- konserver <i>Cured and canned meat</i> | 16,4 | 100,0 | 100,2 | 101,0 | 99,7 | 100,5 | 101,0 | 102,6 | +1,6 |
| Kött, charkuterivaror och köttkonserver <i>Meat and meat products</i> | 32,9 | 100,0 | 101,4 | 102,6 | 98,9 | 101,0 | 101,6 | 103,3 | +1,6 |
| Animalier Animal products | 67,2 | 100,0 | 100,7 | 103,3 | 99,7 | 100,1 | 102,6 | 105,4 | +2,7 |
| TOTALT TOTAL | 100,0 | 100,0 | 100,4 | 102,5 | 99,3 | 100,2 | 101,7 | 104,4 | +2,7 |

1) Förändringstal beräknade på indextal justerade bl.a. för effekter av viktrevisionen vid det senaste årsskiftet.

The figures are based on indices adjusted for effects of a weight-revision at the latest turn of the year.

Källa: Statistiska centralbyrån (SCB). Source: Statistics Sweden.

6. Produktionsmedelsprisindex (PM-index) inom EU

6. Agricultural input price index for the EU market

| 2010 = 100 ¹⁾ | | 2015 | 2016 | 2017 | Fjärde kvartalet <i>Fourth Quarter</i> | | | | |
|--------------------------|--------------------------------------|--------------|--------------|--------------|--|--------------|--------------|--------------|-----------------|
| | | | | | 2014 | 2015 | 2016 | 2017 | Diff,% 16-17 |
| EU-28 | | 110,7 | 108,1 | 110,1 | 110,9 | 109,6 | 108,3 | 110,7 | +2,2 |
| be | Belgien <i>Belgium</i> | 107,8 | 107,0 | 110,5 | 106,1 | 106,9 | 108,2 | 110,7 | +2,3 |
| bg | Bulgarien <i>Bulgaria</i> | 107,0 | 102,5 | 103,9 | 108,1 | 105,9 | 102,9 | 104,3 | +1,4 |
| cy | Cypern <i>Cyprus</i> | 116,0 | 110,0 | 113,0 | 109,5 | 107,0 | 108,0 | 107,0 | -0,9 |
| dk | Danmark <i>Denmark</i> | 116,4 | 116,1 | 118,3 | 117,2 | 116,7 | 116,0 | 118,5 | +2,2 |
| ee | Estland <i>Estonia</i> | .. | .. | .. | .. | .. | .. | .. | .. |
| fi | Finland <i>Finland</i> | 114,2 | 111,1 | 112,9 | 114,9 | 113,4 | 110,1 | 113,9 | +3,5 |
| fr | Frankrike <i>France</i> | 108,8 | 106,3 | 107,4 | 109,2 | 107,7 | 106,2 | 107,8 | +1,5 |
| el | Grekland <i>Greece</i> | 105,6 | 103,9 | 106,6 | 106,9 | 104,6 | 104,5 | 107,0 | +2,4 |
| ie | Irland <i>Ireland</i> | 110,8 | 107,9 | 107,3 | 111,0 | 110,2 | 106,4 | 107,6 | +1,1 |
| it | Italien <i>Italy</i> | 109,1 | 108,5 | 110,1 | 110,1 | 108,8 | 108,4 | 111,5 | +2,9 |
| hr | Kroatien <i>Croatia</i> | 103,9 | 98,8 | 98,4 | 102,0 | 103,7 | 95,2 | 98,7 | +3,7 |
| lv | Lettland <i>Latvia</i> | 112,3 | 110,4 | 111,3 | 111,8 | 110,8 | 109,0 | 112,1 | +2,8 |
| lt | Litauen <i>Lithuania</i> | 121,5 | 109,2 | 108,4 | 113,9 | 113,0 | 107,0 | 107,4 | +0,4 |
| lu | Luxemburg <i>Luxembourg</i> | 110,1 | 108,2 | 109,9 | 110,7 | 109,2 | 108,6 | 110,7 | +1,9 |
| mt | Malta <i>Malta</i> | 111,5 | 110,7 | 111,2 | 110,8 | 111,6 | 110,0 | 111,3 | +1,2 |
| nl | Nederländerna <i>Netherlands</i> | 108,7 | 104,5 | 107,8 | 108,3 | 107,3 | 105,6 | 106,6 | +0,9 |
| pl | Polen <i>Poland</i> | 112,7 | 110,7 | 113,2 | 114,6 | 111,5 | 111,6 | 114,2 | +2,3 |
| pt | Portugal <i>Portugal</i> | 112,9 | 112,0 | 111,9 | 113,7 | 112,2 | 112,8 | 112,3 | -0,4 |
| ro | Rumänien <i>Romania</i> | 115,3 | 110,9 | 114,3 | 119,8 | 114,5 | 112,9 | 117,8 | +4,3 |
| sk | Slovakien <i>Slovakia</i> | 104,3 | 99,5 | 100,0 | 103,1 | 99,1 | 93,9 | 97,1 | +3,4 |
| si | Slovenien <i>Slovenia</i> | 110,4 | 108,3 | 109,3 | 111,8 | 109,5 | 107,8 | 110,2 | +2,2 |
| es | Spanien <i>Spain</i> | 111,6 | 108,4 | 109,0 | 111,2 | 110,9 | 108,3 | 110,0 | +1,6 |
| uk | Storbritannien <i>United Kingdom</i> | 107,1 | 104,5 | 107,5 | 108,9 | 105,6 | 107,4 | 111,6 | +3,9 |
| se | Sverige <i>Sweden</i> | 109,5 | 108,1 | 110,8 | 108,7 | 108,7 | 108,3 | 111,5 | +3,0 |
| cz | Tjeckien <i>Czech Republic</i> | 111,2 | 107,4 | 108,9 | 113,2 | 109,5 | 106,9 | 109,1 | +2,1 |
| de | Tyskland <i>Germany</i> | 112,6 | 110,2 | 111,9 | 111,6 | 112,0 | 109,7 | 112,1 | +2,2 |
| hu | Ungern <i>Hungary</i> | 117,2 | 115,4 | 100,1 | 116,4 | 117,0 | 113,6 | 116,3 | +2,4 |
| at | Österrike <i>Austria</i> | 112,9 | 112,7 | 114,8 | 111,9 | 112,2 | 112,9 | 114,9 | +1,8 |

1) Siffror för Estland finns inte tillgängliga eftersom de inte följer EU:s metodologi.

Figures for Estonia are not available since they do not follow EU methodology.

Källa: Eurostats databas. Source: Eurostat's database. 2018-05-09.

7. Avräkningsprisindex (A-index) inom EU

7. Agricultural output price index for the EU market

| 2010 = 100 ¹⁾ | | 2015 | 2016 | 2017 | Fjärde kvartalet <i>Fourth Quarter</i> | | | | |
|--------------------------|--------------------------------------|--------------|--------------|--------------|--|--------------|--------------|--------------|-----------------|
| | | | | | 2014 | 2015 | 2016 | 2017 | Diff,% 16-17 |
| EU-28 | | 109,8 | 108,7 | 115,8 | 108,0 | 111,0 | 113,0 | 116,9 | +3,5 |
| be | Belgien <i>Belgium</i> | 95,6 | 98,8 | 104,3 | 89,0 | 93,5 | 106,5 | 93,6 | -12,1 |
| bg | Bulgarien <i>Bulgaria</i> | 117,4 | 111,6 | 111,0 | 106,7 | 117,3 | 112,3 | 106,0 | -5,6 |
| cy | Cypern <i>Cyprus</i> | 118,0 | 122,4 | 135,0 | 120,3 | 127,0 | 122,5 | 120,0 | -2,0 |
| dk | Danmark <i>Denmark</i> | 107,2 | 102,8 | 111,4 | 105,2 | 103,1 | 106,5 | 108,0 | +1,4 |
| ee | Estland <i>Estonia</i> | .. | .. | .. | .. | .. | .. | .. | .. |
| fi | Finland <i>Finland</i> | 109,7 | 106,7 | 109,5 | 109,7 | 110,2 | 105,5 | 112,3 | +6,4 |
| fr | Frankrike <i>France</i> | 111,9 | 113,3 | 116,3 | 112,5 | 112,9 | 116,3 | 116,8 | +0,4 |
| el | Grekland <i>Greece</i> | 106,3 | 104,8 | 105,9 | 102,4 | 104,5 | 104,2 | 105,7 | +1,4 |
| ie | Irland <i>Ireland</i> | 116,0 | 110,4 | 121,2 | 117,1 | 115,1 | 114,5 | 122,0 | +6,6 |
| it | Italien <i>Italy</i> | 114,8 | 110,8 | 118,7 | 116,5 | 115,7 | 116,5 | 124,1 | +6,5 |
| hr | Kroatien <i>Croatia</i> | 104,1 | 102,3 | 106,9 | 94,4 | 99,7 | 98,3 | 107,9 | +9,8 |
| lv | Lettland <i>Latvia</i> | 98,8 | 97,9 | 114,4 | 99,3 | 96,6 | 105,1 | 116,7 | +11,0 |
| lt | Litauen <i>Lithuania</i> | 101,3 | 97,3 | 111,0 | 100,3 | 99,7 | 103,3 | 111,4 | +7,8 |
| lu | Luxemburg <i>Luxembourg</i> | 105,1 | 104,0 | 114,1 | 107,1 | 105,4 | 109,1 | 113,1 | +3,7 |
| mt | Malta <i>Malta</i> | 114,7 | 118,4 | 113,3 | 112,1 | 118,6 | 124,9 | 115,4 | -7,6 |
| nl | Nederländerna <i>Netherlands</i> | 105,9 | 106,0 | 116,1 | 104,6 | 106,8 | 112,1 | 112,0 | -0,1 |
| pl | Polen <i>Poland</i> | 109,2 | 109,7 | 119,3 | 107,0 | 109,6 | 111,1 | 118,7 | +6,8 |
| pt | Portugal <i>Portugal</i> | 100,9 | 104,2 | 107,6 | 103,8 | 104,4 | 110,5 | 115,9 | +4,9 |
| ro | Rumänien <i>Romania</i> | 115,7 | 115,1 | 118,5 | 109,4 | 119,6 | 113,2 | 117,5 | +3,8 |
| sk | Slovakien <i>Slovakia</i> | 108,0 | 102,4 | 107,2 | 95,6 | 98,6 | 88,6 | 98,6 | +11,3 |
| si | Slovenien <i>Slovenia</i> | 111,7 | 109,1 | 117,9 | 111,2 | 110,6 | 113,1 | 122,0 | +7,9 |
| es | Spanien <i>Spain</i> | 113,4 | 109,7 | 118,4 | 107,3 | 115,3 | 114,9 | 125,4 | +9,1 |
| uk | Storbritannien <i>United Kingdom</i> | 104,6 | 104,6 | 115,3 | 107,1 | 101,9 | 109,5 | 116,3 | +6,2 |
| se | Sverige <i>Sweden</i> | 103,9 | 105,6 | 113,1 | 103,4 | 105,8 | 109,6 | 118,2 | +7,8 |
| cz | Tjeckien <i>Czech Republic</i> | 119,1 | 113,3 | 122,4 | 118,0 | 120,2 | 115,4 | 125,5 | +8,8 |
| de | Tyskland <i>Germany</i> | 106,9 | 106,7 | 115,5 | 102,9 | 114,1 | 116,1 | 115,6 | -0,4 |
| hu | Ungern <i>Hungary</i> | 121,4 | 116,5 | 122,8 | 111,5 | 121,1 | 112,9 | 120,7 | +6,9 |
| at | Österrike <i>Austria</i> | 106,6 | 105,4 | 114,0 | 104,5 | 104,6 | 105,6 | 111,1 | +5,2 |

1) Siffror för Estland finns inte tillgängliga eftersom de inte följer EU:s metodologi.

Figures for Estonia are not available since they do not follow EU methodology.

Källa: Eurostats databas. Source: Eurostat's database. 2018-05-09.

8a. Avräkningspriser, vegetabilier (kronor per 100 kg)**8a. Absolute agricultural prices, Crop products (SEK per 100 kg)**

| Anm. Note | Produkter Products | 2014 | 2015 | 2016 | 2017 | 2015 Mar Mar | 2016 Mar Mar | 2017 Mar Mar | 2018 Mar Mar |
|----------------------|---|------|------|------|------|--------------------|--------------------|--------------------|--------------------|
| | Spannmål¹⁾ Cereals¹⁾ | | | | | | | | |
| AP | Höstvete <i>Winter wheat</i> | 141 | 134 | 127 | 129 | 153 | 122 | 144 | 142 |
| | Vårvete <i>Spring wheat</i> | 151 | 148 | 144 | 134 | 163 | 166 | 145 | 146 |
| | Fodervete <i>Feed wheat</i> | 138 | 128 | 122 | 129 | 143 | 116 | 140 | 139 |
| AP | Råg <i>Rye</i> | 121 | 113 | 117 | 123 | 127 | 111 | 125 | 125 |
| AP | Korn <i>Barley</i> | 130 | 132 | 129 | 135 | 142 | 118 | 131 | 140 |
| AP | Foderkorn <i>Fodder barley</i> | 115 | 112 | 109 | 113 | 137 | 106 | 122 | 132 |
| AP | Malkorn <i>Malting barley</i> | 138 | 143 | 140 | 148 | 145 | 124 | 136 | 144 |
| AP | Foderhavre <i>Oats</i> | 109 | 102 | 107 | 97 | 122 | 111 | 114 | 118 |
| AP | Rågvete <i>Triticale</i> | 121 | 114 | 113 | 117 | 137 | 108 | 130 | 131 |
| | Industrigrödor Industrial crops | | | | | | | | |
| AP | Raps ²⁾ <i>Rape²⁾</i> | 273 | 316 | 334 | 322 | 314 | 307 | 364 | 323 |
| AP | Socketbetor ³⁾ <i>Sugar beets³⁾</i> | 24 | 25 | 25 | 25 | . | . | . | . |
| | Blommor Flowers | | | | | | | | |
| AP | Tulpaner, priser per 100 st ⁴⁾ <i>Tulips, prices per 100 items⁴⁾</i> | 193 | 193 | 198 | 198 | 190 | 194 | 197 | 195 |

1) Vissa spannmålspriser avseende senaste skörden är preliminära och revideringar kan komma att göras i efterhand. Priserna samlas in från flera spannmålshandlare och mäts vid utvalda leveransorter, vanligen s.k. nollorter. Priserna ska avse normal kvalitet vid 14 % vattenhalt samt för höstveten vid 11 % proteinhalt. Årsmedelpriser beräknas som sammanvägda månadspriser med avseende på levererade kvaliteter. Some prices concerning the latest harvest, are preliminary and might therefore be revised later. Prices are collected at several delivery places usually called "base places" (no increase or decrease due to transport distance). It refers to cereals with a water content of 14 % and for Winter wheat with a protein content of 11 %. Annual prices are calculated as weighted arithmetic means of monthly prices.

2) Avser 9 % vattenhalt, fritt Karlshamn.
The price refers to 9 % water content, ex-Karlshamn.

3) Pris för sockerbetor vid 16 % sockerhalt. Fr.o.m. år 2006 avser priset EU:s minimipris för sockerbetor. Pris redovisas endast för månaderna oktober till december.
Average price for beets at sugar content 16 %. From the year 2006 the price refers to EU:s minimum price for sugar beets. The price is only calculated for the months September to December.

4) Pris redovisas endast för månaderna december till april.
The price is only calculated for the months December to April.

Anm.: AP står för Absolute Agricultural Prices och avser de prisnoteringar som alla EU:s medlemsländer levererar till Eurostat på årsbasis och som finns publicerade i Eurostats databas.

Note: Prices marked "AP" refers to EU:s Absolute Agricultural Prices. Annual prices are sent to EU (Eurostat).

8b. Avräkningspriser, vegetabilier (kronor per 100 kg)**8b. Absolute agricultural prices, Crop products (SEK per 100 kg)**

| Anm. Note | Produkter Products | 2014 | 2015 | 2016 | 2017 | 2015 Mar Mar | 2016 Mar Mar | 2017 Mar Mar | 2018 Mar Mar |
|----------------------|--|-------|-------|-------|-------|--------------------|--------------------|--------------------|--------------------|
| | Grönsaker¹⁾ Vegetables¹⁾ | | | | | | | | |
| AP | Blomkål, 1:a kvalitet <i>Cauliflowers, quality 1</i> | 434 | 446 | 567 | 517 | . | . | . | . |
| AP | Tomater, växthusodlad 1:a kvalitet <i>Tomatoes under glass, quality 1</i> | 1 161 | 1 246 | 1 187 | 1 214 | . | . | . | . |
| AP | Vitkål, 1:a kvalitet <i>White cabbage, quality 1</i> | 340 | 436 | 444 | 374 | 258 | 518 | 465 | 415 |
| AP | Växthusodlad gurka, 1:a kvalitet <i>Cucumbers under glass, quality 1</i> | 843 | 922 | 1 068 | 1 078 | 1 347 | 1 366 | 1 321 | 1 605 |
| AP | Morötter, 1:a kvalitet <i>Carrots, quality 1</i> | 339 | 365 | 340 | 334 | 362 | 352 | 343 | 379 |
| AP | Lök, alla kvaliteter <i>Onions, all qualities</i> | 147 | 220 | 202 | 195 | 115 | 209 | 170 | 199 |
| | Potatis Potatoes | | | | | | | | |
| AP | Matpotatis ²⁾ <i>Potatoes for consumption²⁾</i> | 246 | 266 | 296 | 262 | 221 | 322 | 256 | 281 |
| AP | Potatis för stärkelse ³⁾ <i>Potatoes for starch³⁾</i> | 59 | 60 | 63 | 64 | . | . | . | . |
| | Frukt¹⁾ Fruits¹⁾ | | | | | | | | |
| AP | Äpplen, alla sorter <i>Dessert apples, all varieties</i> | 608 | 631 | 619 | 821 | 653 | 715 | 660 | 1 135 |
| AP | Jordgubbar på friland <i>Strawberries in the open field</i> | 2 296 | 2 730 | 2 484 | 2 890 | . | . | . | . |

1) Genomsnittliga priser för ett antal uppgiftslämnare. Priser redovisas enligt följande: blomkål jun-nov, tomaters apr-nov, vitkål jun-mar, gurka mar-okt, morötter aug-apr, lök aug-apr, äpplen aug-jun samt jordgubbar jun-aug. De redovisade priserna är sammanvägda med endast ett fåtal uppgiftslämnare till grund för varje produkt. Eftersom prisvariationen är stor på frukt- och grönsaksområdet kan det sammanvägda priset därför skilja sig avsevärt från det genomsnittliga avräkningspris som skulle erhållas om samtliga odlares produktion vägs ihop.

Average prices for several companies. Prices are presented as follows: Cauliflowers Jun-Nov, Tomatoes Apr-Nov, White cabbage Jul-Mar, Cucumbers Mar-Oct, Carrots Jul-Apr, Onions Aug-Apr, Dessert Apples Aug-Feb and Strawberries Jun-Aug. The reported rates are weighted with only a few informants for each product. As the price variation is large in the fruit and vegetable area, the weighted price can differ significantly from the average settlement price that would be obtained if all growers' production were weighted together.

2) Södra och mellersta Sverige. För perioden juni-augusti avser priset färskpotatis. Priset avser kvalitet SMAK Klass 1 för vissa sorter, fritt uppköpande handel.

In the southern parts of Sweden, for the period June-August the price is for early potatoes. The price refers to quality SMAK Class 1 for some varieties.

3) EU:s minimipris och kompensationsbelopp vid 17 % stärkelsehalt fram till och med skördeår 2011. Därefter baspris vid 17 % stärkelsehalt inkl. uppfyllnadspremie och efterlikvid. Pris redovisas endast för månaderna september till december.

The EU minimum price and compensation amount at 17 % starch content up until year 2011. From 2012 basic price at 17 % starch content including bonuses and final price adjustments. The price is only calculated for the months September to December.

Anm.: AP står för Absolute Agricultural Prices och avser de prisnoteringar som alla EU:s medlemsländer levererar till Eurostat på årsbasis och som finns publicerade i Eurostats databas.

Note: Prices marked "AP" refers to EU:s Absolute Agricultural Prices, Annual prices are sent to EU (Eurostat),

9. Avräkningspriser, djur (kronor per 100 kg)

9. Absolute agricultural prices, Animals (SEK per 100 kg)

| Anm. Note | Produkter Products | 2014 | 2015 | 2016 | 2017 | 2015 | 2016 | 2017 | 2018 |
|--------------|---|-------|-------|-------|-------|------------|------------|------------|------------|
| | | | | | | Mar Mar | Mar Mar | Mar Mar | Mar Mar |
| | Livdjur Live animals | | | | | | | | |
| AP | Livkalvar ¹⁾ Calves ¹⁾ | 2 042 | 2 461 | 3 134 | 3 067 | 2 213 | 2 879 | 3 079 | 2 667 |
| AP | Smågrisar ²⁾ Piglets ²⁾ | 1 532 | 1 810 | 1 989 | 1 907 | 1 714 | 1 954 | 1 885 | 1 751 |
| | Slaktdjur Carcasses | | | | | | | | |
| | Hanungnöt ³⁾ Young male cattle ³⁾ | 3 446 | 3 450 | 3 561 | 3 452 | 3 385 | 3 591 | 3 522 | 3 340 |
| | Ko ⁴⁾ Cows ⁴⁾ | 2 887 | 2 837 | 3 196 | 3 107 | 2 746 | 3 226 | 3 172 | 3 016 |
| | Slaktgris ⁵⁾ Pigs for slaughter ⁵⁾ | 1 630 | 1 623 | 1 691 | 1 654 | 1 545 | 1 664 | 1 612 | 1 611 |
| AP | Grisar – klass S ⁶⁾ Pigs – (carcasses) grade I ⁶⁾ | 1 691 | 1 701 | 1 760 | 1 746 | 1 640 | 1 730 | 1 705 | 1 735 |
| AP | Grisar – klass E ⁷⁾ Pigs – (carcasses) grade II ⁷⁾ | 1 631 | 1 644 | 1 721 | 1 712 | 1 579 | 1 686 | 1 673 | 1 704 |
| | Får (tackor och baggar) ⁸⁾ Sheep ⁸⁾ | 991 | 955 | 906 | 1 065 | 876 | 948 | 1 090 | 1 114 |
| | Lamm ⁹⁾ Lambs ⁹⁾ | 4 048 | 4 227 | 4 308 | 4 314 | 5 052 | 5 231 | 5 009 | 5 336 |

1) Tjurkalv, vikt 80 kg, fritt gård inkl. marknadspristillägg/avdrag.

Calves (of a few days), price per head. Ex-farm incl. market price premium/reduction.

2) Basvikt 30 kg fritt gård inkl. marknadspristillägg/avdrag.

Piglets, price per 100 kg live weight, Ex-farm incl. market price premium/reduction.

3) Hanungnöt, klass O, vikt 330 kg, inkl. leveranstillägg.

Young male cattle class O, weight 330 kg. Ex-farm including bonuses and final price adjustments.

4) Ko klass P+, vikt 270 kg, inkl. leveranstillägg.

Cows class P+, weight 270 kg. Ex-farm including bonuses and final price adjustments.

5) Slaktgris 58 % kött, 85 kg, inkl. leveranstillägg.

Pigs for slaughter, lean meat content 58 %, weight 85 kg. Ex-farm including bonuses and final price adjustments.

6) Slaktgris, enl. EU:s klassificeringsskala klass S (ett köttinnehåll av 60 % eller mer). Priser inrapporterade veckovis till Jordbruksverket enligt EU-förordning som sedan viktats till månadspriser.

Pigs (carcasses) grade I. Price per 100 kg by carcass weight.

7) Slaktgris, enl. EU:s klassificeringsskala klass E (ett köttinnehåll av mer än 55 % men mindre än 60 %). Priser inrapporterade veckovis till Jordbruksverket enligt EU-förordning som sedan viktats till månadspriser.

Pigs (carcasses) grade II. Price per 100 kg by carcass weight.

8) Får (tackor och baggar) klass R, vikt 26 kg.

Sheep (ewes and rams) class R, weight 26 kg.

9) Lamm klass R, vikt 19 kg, inkl. lammtillägg.

Lambs class R, weight 19 kg. Including lamb bonuses.

Anm.: Alla priser i denna tabell, bortsett Grisar klass S och E samt får och lamm, baseras på grundnoteringar från ett antal utvalda slakteriers avräkningsprislister. Dessa grundnoteringar vägs ihop till ett pris och uppå det läggs sedan leveranstillägg/marknadstillägg. På grund av vald källa för dessa prisnoteringar, återspeglar dessa priser i olika hög grad den faktiska prisnivån och den prisutveckling som skett för dessa produkter.

AP står för Absolute Agricultural Prices och avser de prisnoteringar som alla EU:s medlemsländer levererar till Eurostat på årsbasis och som finns publicerade i Eurostats databas.

Note: All prices in this table, except for Pigs classes S and E, and sheep and lambs, are based on base prices in the output price lists of a number of selected slaughterhouses. These base prices are weighted into one price and then delivery and market surcharges are added. These base prices reflect the actual price level and price development to different degrees.

Prices marked "AP" refers to EU:s Absolute Agricultural Prices. Annual prices are sent to EU (Eurostat).

10. Avräkningspriser, animaliska produkter (kronor per 100 kg)**10. Absolute agricultural prices, Animal products (SEK per 100 kg)**

| Anm. Note | Produkter Products | 2014 | 2015 | 2016 | 2017 | 2015 Mar Mar | 2016 Mar Mar | 2017 Mar Mar | 2018 Mar Mar |
|----------------------|--|-------|-------|-------|-------|--------------------|--------------------|--------------------|--------------------|
| | Mjök Milk | | | | | | | | |
| | Mjök (4,2 % fett) ¹⁾ | 370 | 311 | 306 | 379 | 305 | 305 | 376 | .. |
| | <i>Raw cows' milk (4.2 % fat)¹⁾</i> | | | | | | | | |
| AP | Mjök (3,7 % fett) ²⁾ | 350 | 296 | 292 | 360 | 290 | 291 | 357 | .. |
| | <i>Raw cows' milk (3.7 % fat)²⁾</i> | | | | | | | | |
| AP | Mjök (faktisk fetthalt) ³⁾ | 371 | 314 | 310 | 384 | 308 | 310 | 381 | .. |
| | <i>Raw cows' milk (actual fat content)³⁾</i> | | | | | | | | |
| | - varav konventionell mjök (of which non-organic milk) | 361 | 301 | 290 | 368 | 297 | 291 | 365 | .. |
| | - varav ekologisk mjök (of which organic milk) | 437 | 406 | 437 | 470 | 389 | 437 | 475 | .. |
| | Ägg Eggs | | | | | | | | |
| | A-ägg burhöns ⁴⁾ <i>Eggs from caged hens⁴⁾</i> | 1 090 | 1 113 | 1 104 | 1 094 | 1 113 | 1 118 | 1 095 | 1 107 |
| | A-ägg frigående höns ⁵⁾ <i>Barn eggs⁵⁾</i> | 1 264 | 1 298 | 1 251 | 1 240 | 1 308 | 1 285 | 1 233 | 1 256 |
| | Ekologiska ägg ⁶⁾ <i>Organic eggs⁶⁾</i> | 2 302 | 2 348 | 2 342 | 2 313 | 2 351 | 2 343 | 2 312 | 2 323 |
| AP | Ägg, öre/st ⁷⁾ | 76 | 77 | 76 | 75 | 78 | 77 | 75 | 76 |
| | <i>Fresh eggs (whole country)⁷⁾</i> | | | | | | | | |

1) Mjök med 4,2 % fetthalt och 3,4 % proteinhalt. Fritt gård. Inkl. nationellt stöd och efterlikvider.

Raw cows' milk. Ex-farm at 4.2 % fat and 3.4 % protein content incl. bonuses, national subsidies and final price adjustments.

2) Mjök med 3,7 % fetthalt och 3,4 % proteinhalt. Fritt gård. Inkl. nationellt stöd och efterlikvider.

Raw cows' milk. Ex-farm at 3.7 % fat and 3.4 % protein content incl. bonuses, national subsidies and final price adjustments.

3) Mjök med faktisk fetthalt och 3,4 % proteinhalt. Fritt gård. Inkl. nationellt stöd och efterlikvider.

Raw cows' milk. Ex-farm at actual fat and 3.4 % protein content incl. bonuses, national subsidies and final price adjustments.

4) Ägg från burhöns. Fritt gård. Konsumtionsägg Klass A.

Eggs from caged hens. Ex-farm. Eggs for consumption (class A).

5) Ägg från frigående höns inomhus. Fritt gård. Konsumtionsägg Klass A.

Eggs from hens (not caged). Ex-farm. Eggs for consumption (class A).

6) Ekologiska ägg. Fritt gård. Konsumtionsägg.

Organic eggs. Ex-farm. Eggs for consumption.

7) Ägg, öre per styck. Omräknat till styck enligt EU-definition (1 ägg=64 gram).

Fresh eggs, price per item. Unit according to EU definition (64 grams per item).

Anm.: AP står för Absolute Agricultural Prices och avser de prisnoteringar som alla EU:s medlemsländer levererar till Eurostat på årsbasis och som finns publicerade i Eurostats databas.

Note: Prices marked "AP" refers to EU:s Absolute Agricultural Prices. Annual prices are sent to EU (Eurostat).

Fakta om statistiken

Sedan år 1970 har prisutvecklingen i Sverige på jordbruks- och livsmedelsområdet följts genom redovisning av ett system av indexserier. Under prisregleringsperioderna fram t.o.m. 1990 utgjorde detta indexsystem ett viktigt underlag vid prisöverläggningarna. Förutom *A- och PM-index* (Avräkningsprisindex och Produktionsmedelsprisindex) ingår i detta system *PPI-J* (Producentprisindex för jordbruksreglerade produkter) och *KPI-J* (Konsumentprisindex för jordbruksreglerade produkter). A- och PM-index är anpassade till motsvarande indexserier Input Price Index och Output Price Index vid EU:s statistikmyndighet Eurostat.

Det övergripande syftet med indexserierna inom jordbruks- och livsmedelsområdet är att kunna följa den genomsnittliga prisutvecklingen, dels för jordbruks- och livsmedelsprodukter från jordbrukarledet fram till konsumentledet, dels för jordbrukets produktionsmedel.

Serier över prisindex och priser används för jämförelser av prisutvecklingen och prinsnivån inom jordbruksområdet mellan EU-länder och för uppföljning av jordbrukspolitiska frågor samt till kalkyler, prognoser och utredningar.

A- och PM-index samt vissa avräkningspriser på jordbruksprodukter översänds kvartals- eller årsvis till EU:s statistikmyndighet Eurostat och publiceras därefter i Eurostats publikation "Agricultural Statistics, Quarterly bulletin" (ISSN 1607-2307) samt i Eurostats statistikdatabas.

Detta omfattar statistiken

Definitioner och förklaringar

I tabellavsnittet presenteras följande fyra indexserier, vilka avses visa prisutvecklingen inom jordbrukssektorn för produkter och produktionsmedel och för jordbruksprodukter i senare produktions- och handelsled.

1. *Produktionsmedelsprisindex (PM-index)* avser att visa prisutvecklingen på de produktionsmedel som används i jordbruket. Denna indexserie är jämförbar med det Input Price Index inom EU som publiceras för alla EU-länder.
2. *Avräkningsprisindex (A-index)* avser att visa utvecklingen av avräkningspriser för jordbruksprodukter. A-index är en prisindexserie, varför det inte ingår för producenterna inkomsthöjande ersättningar, såsom direktbidrag i form av arealersättningar eller djurbidrag. Denna indexserie är jämförbar med det Output Price Index inom EU som publiceras för alla EU-länder.
3. *Producentprisindex för livsmedelsindustrin, jordbruksreglerade livsmedel (PPI-J)*, avser att visa prisutvecklingen på de livsmedel som lämnar livsmedelsindustrin för försäljning på svensk marknad och avser jordbruksprodukter som ingick i den tidigare svenska jordbruksprisregleringen. Detta innebär t.ex. att prisutvecklingen för trädgårdsprodukter inte ingår i denna prisserie.
4. *Konsumentprisindex för jordbruksreglerade livsmedel (KPI-J)* avser att visa prisutvecklingen på priser till konsument för samma produkter som PPI-J. Liksom för PPI-J ingår inte prisutvecklingen för trädgårdsprodukter här.

Årsindex för enskilda produkter i A-index beräknas som ovägda eller vägda aritmetiska medelvärden av månadsindextal. För övriga indexserier beräknas årsindex för samtliga poster som ovägda medeltal av månadsindextal. Årsindextal för A-index totalt beräknas från årsindex för de enskilda produkterna.

Avräkningspriserna för vegetabilieprodukter och för djur i tabellerna 8–10 avser vara av viss kvalitet för respektive produktslag.

Så görs statistiken

Urval och uppgiftsinsamling

Prisuppgifter samlas in månadsvis via e-postenkät från ett stort antal uppgiftslämnare. Uppgiftslämnarna är vanligen olika för olika produkter och väljs ut på ett sådant sätt att få uppgiftslämnare skall täcka en stor del av marknaden.

De utvalda prisnoteringarna samlas in primärt för att belysa prisutvecklingen i form av index så bra som möjligt och följer därför vanligen ett så strikt definierat pris som möjligt. Syftet är att följa produktens ”rena” prisutveckling. Prisförändringar beroende på andra faktorer, som t.ex. kvalitet, försäljningskanal eller förpackning ska helst inte påverka indexserierna.

Statistikens tillförlitlighet

På grund av de metoder som används vid urval av företag och representantvaror är det inte möjligt att ange statistiska osäkerhetsmarginaler för de beräknade indextalerna. De viktigaste felkällorna är urvalsfel, täckningsfel, mätfel och bortfallsfel. Det subjektiva urvalet av uppgiftslämnare och representantvaror torde tillsammans med själva prismätningen ge det största bidraget till osäkerheten.

Både urvalet av uppgiftslämnare och av representantvaror görs subjektivt efter kriteriet att en stor del av respektive marknad ska täckas med relativt få prisuppgifter. Uppgiftslämnare blir därför vanligen de större företagen på marknaden eller branschorganisationer och de så kallade representantvarorna utgörs av de vanligast förekommande varorna och tjänsterna.

Priset ska avse av jordbruksföretagen faktiskt erhållna eller utbetalda priser, men i vissa fall anger uppgiftslämnarna listpriser. Eventuella rabatter ska då vara fråndragna men är det inte alltid. Vidare ska priset i princip avse samma vara över tiden och inte inkludera kvalitetsförändringar. Om kvaliteten på en representantvara ändras, används olika metoder för att korrigera det erhållna priset i samband med indexberäkningen beroende på vilken information som föreligger.

Priserna vi samlar in används primärt som grund för att belysa prisutvecklingen i form av index och är som tidigare nämnts i en del fall baserade på listpriser. För exempelvis animalier är det oftast grundnoteringar från avräkningsprislistor från ett antal utvalda slakterier som används. Priserna inom en produkt ges olika vikter som på olika sätt i grunden baseras på de marknadsförhållanden, som enligt vår vetenskap, råder mellan företagen omkring basåret. Dessa vikter ligger sedan fast hela basårstiden enligt den metodologi som används. Dessa faktorer kan bidra till att prisnivån på vissa genomsnittliga priser vi redovisar skiljer sig ifrån det faktiska genomsnittliga pris som utbetalats till producenten. Ju längre ifrån basåret vi befinner oss desto större är risken att priset eventuellt är missvisande, t.ex. om marknadsförhållandena mellan dessa företag förändras under basårstiden samtidigt som produkten har olika prisutveckling hos de olika företagen.

I A-index har de flesta produkter olika vikter varje månad, så kallad säsongsvariation. Detta innebär att priser endast ingår i indexberäkningen de månader då respektive produkt finns på marknaden. För denna produktgrupp baseras därför vanligen index på priser från olika produkter under på varandra följande månader. Indexjämförelser bör därför inte göras mellan närliggande perioder. Denna beräkningsmetod har föreslagits av EU:s statistikmyndighet Eurostat att användas i samtliga medlemsländer.

Bortfallet är litet. Vid bortfall någon månad används vanligen prisutvecklingen hos andra företag och/eller liknande produkter, vilka revideras då prisuppgiften senare erhålls. Denna felkälla torde ge ett obetydligt bidrag till osäkerheten.

Försvinner ett företag som prisuppgiftslämnare behandlas den saknade prisuppgiften som ett bortfall till dess att vi hittat en ny prisuppgiftslämnare. Finns det inga bra ersättare inom denna produkt används befintliga uppgiftslämnarens prisuppgifter som underlag om de anses tillräckliga.

Bra att veta

I Jordbruksverkets statistikdatabas finns alltid uppdaterade priser och prisindex. De Statistiska meddelandena däremot revideras ej bakåt i tiden utan avser hur det såg ut vid publiceringsdatumet. Det vill säga att om vi efter publiceringsdatumet får in slutliga priser eller får in ett pris vi saknat för den månad publikationen avser sker ingen ompublicering av det månadsmeddelandet. Däremot kommer de nytillkomna prisuppgifterna, som avser tidigare månader, generera uppdaterade priser och prisindex för dessa månader i databasen vid nästa publiceringstillfälle.

Vid jämförelser mellan prisutvecklingen på jordbruks- och livsmedelsprodukter enligt de olika indexserierna bör hänsyn tas till bl.a. följande:

- I A-index ingår endast inhemskt producerade råvaror medan i PPI-J och KPI-J även ingår importerade råvaror eller livsmedel.
- I A-index ingår trädgårdsprodukter, vilka inte ingår i PPI-J och KPI-J.
- I KPI-J ingår inte försäljning till storhushåll. Detta ska även gälla PPI-J men eftersom urvalet till vilka produkter som ska ingå i prismätningarna för PPI-J baseras på tullnummer går det dock inte att utesluta detta helt om det är så att ett tullnummer omfattar både små och stora förpackningar.
- Varuurlagen i PPI-J och KPI-J är ej samordnade och kampanjbidrag som ger lägre konsumentpriser påverkar KPI-J men inte PPI-J.
- Förändringar av momsen påverkar KPI-J men inte de båda övriga indexserierna.
- I A-index ändras vikter var femte år medan de i KPI-J och PPI-J ändras varje år.

Nytt basår 2015=100

Från och med det Statistiska meddelandet avseende mars 2018 är basåret 2015 istället för 2010 för alla index, undantaget Produktionsmedelsprisindex (PM-index) och Avräkningsprisindex (A-index) inom EU. Orsaken till detta är att vissa medlemsländer fortfarande inte är klara med arbetet kopplat till bytet från basår 2010=100 till basår 2015=100.

Prisindexen som redovisas i basår 2015=100 har bytt vilket år som avser ”startår”, där indexet är lika med 100. För PM-index och A-index innebär också basårsbytet en större revidering av metoder, källor för prisinsamling och vikter som används vid beräkningarna av priserna och indexen. Vikterna bestämmer bland annat hur uppgiftslämnarnas priser ska viktas ihop gentemot varandra och hur produkterna ska viktas ihop till aggregerade nivåer. Dessa vikter baseras på de värdevolymer som beräknas i de ekonomiska kalkylerna för jordbrukssektorn (EAA).

Eftersom vikterna ändrats både inom och emellan de olika produktkategorierna kommer både priserna och indexen att revideras. Därav kan både priserna och prisutvecklingen skilja sig jämfört med när basåret var 2010. Indexen och priserna finns tillgängliga bakåt med basår 2015=100 till och med år 2010 i vår databas.

Revideringar

Inga revideringar med Basår 2015=100.

Annan statistik

Fullständiga indexserier med nuvarande liksom tidigare basår publiceras i Jordbruksverkets statistikdatabas som du hittar på www.jordbruksverket.se under ämnesområdet Statistik. Även längre prisserier återfinns i statistikdatabasen.

För internationella jämförelser rekommenderas i första hand EU:s statistikorgan Eurostats webbsida, <http://ec.europa.eu/eurostat/data/database>.

Elektronisk publicering

Detta Statistiska meddelande finns kostnadsfritt åtkomligt på Jordbruksverkets webbplats <http://www.jordbruksverket.se> under Ta del av statistiken samt på SCB:s webbplats <http://www.scb.se> under Jord- och skogsbruk, fiske.

Mer information om statistiken och dess kvalitet ges i en särskild [Kvalitetsdeklaration](#).

In English

Summary

Price indices and prices in the food sector – Annual and monthly statistics – 2018:03

If you would like to download the publication in PDF format, then please click on the link “Första sidan – I korta drag” above, then click on the link “Hela publikationen (PDF)”.

Agricultural input price index

Agricultural input price index increased by 2.9 % between March 2017 and March 2018. Prices for Goods and services currently consumed in agriculture increased by 2.6 %. Prices for Goods contributing to agricultural investments increased by 3.9 %. Veterinary expenses (+8.7 %) had the largest price increase in the Input price index. Seeds (-3.8 %) was the only product group where prices decreased during the period. According to yearly figures for 2017, Input index increased by 2.6 % compared with 2016.

Agricultural output price index

Due to the fact that we no longer receive milk prices from our previous information provider, index is projected in another way starting from February 2018. Within a near future, we hope to establish a functioning channel that will provide us with prices. Until such a channel is fully functional, Agricultural output prices for milk will not be presented.

Agricultural output price index increased by 1.5 % between March 2017 and March 2018. Index for Crop output increased by 9.2 %. The highest increase was found in prices for Fruits and berries (+72.0 %), Forage plants (+20.1 %), Potatoes (+9.7 %) and Vegetables (+8.7 %). Industrial crops (-8.2 %) was the product group that decreased the most during the period.

Index for Animal output decreased by 4.4 %. The product group Milk, eggs and other animal products decreased by 7.4 % between March 2017 and March 2018. The product group Animals decreased by 0.9 % during the same period. According to yearly figures for 2017, Output index increased by 7.2 % compared with 2016.

Index later in the food chain

Price index for the food industry, food from price regulated agricultural products increased by 0.9 % between March 2017 and March 2018. Crop products increased by 0.1 % and Animal products increased by 1.3 %. According to yearly figures for 2017, Price index for the food industry, food from price regulated agricultural products, increased by 3.7 % compared with 2016.

Consumer Price Index, food from price regulated agricultural products increased by 2.7 % between March 2017 and March 2018. Crop products increased by 2.6 % and Animal products increased by 2.7 %.

Total Consumer Price Index (CPI) increased by 1.9 % between March 2017 and March 2018.

According to yearly figures for 2017, Consumer Price Index, food from price regulated agricultural products, increased by 2.0 % compared with 2016.

Consumer Price Index, food from price regulated agricultural products, increased by 2.5 % between 2015 and 2017. Total Consumer Price Index (CPI) increased by 2.8 % during the same period.

Agricultural input price index for the EU market

Agricultural input price index for EU-28 increased by 2.2 % during the fourth quarter of 2017 compared with the fourth quarter of 2016. During the same period, prices increased, for a selection of countries, the most in Finland (+3.5 %) followed by Sweden (+3.0 %), Poland (+2.3 %), Germany (+2.2 %) and Denmark (+2.2 %).

According to yearly figures for 2017, Agricultural input price index for EU-28 increased by 1.9 % compared with 2016. During the same period, prices increased the most in Sweden (+2.5 %) followed by Poland (+2.3 %), Denmark (+1.9 %), Finland (+1.6 %) and Germany (+1.5 %).

If we compare 2017 with 2010, Agricultural input price index for EU-28 increased by 10,1 %.

Agricultural output price index for the EU market

Agricultural output price index for EU-28 increased by 3.5 % during the fourth quarter of 2017 compared with the fourth quarter of 2016. During the same period, prices increased, for a selection of countries, the most in Sweden (+7.8 %) followed by Poland (+6.8 %), Finland (+6.4 %) and Denmark (+1.4 %) Prices in Germany decreased by 0.4 %.

According to yearly figures for 2017, Agricultural output price index for EU-28 increased by 6.5 % compared with 2016. During the same period, prices increased the most in Poland (+8.8 %) followed by Denmark (+8.4 %), Germany (+8.2 %), Sweden (+7.1 %) and Finland (+2.6 %).

If we compare 2017 with 2010, Agricultural input price index for EU-28 has increased by 15.8 %.

List of tables

| | |
|---|----|
| Explanation of symbols | 9 |
| 1. Price indices in the food sector | 9 |
| 2. Agricultural input price index | 10 |
| 3. Agricultural output price index | 11 |
| 4. Price index for the food industry, food from price regulated agricultural products | 12 |
| 5. Consumer Price Index, food from price regulated agricultural products | 13 |
| 6. Agricultural input price index for the EU market | 14 |
| 7. Agricultural output price index for the EU market | 15 |
| 8a. Absolute agricultural prices, Crop products (SEK per 100 kg) | 16 |
| 8b. Absolute agricultural prices, Crop products (SEK per 100 kg) | 17 |
| 9. Absolute agricultural prices, Animals (SEK per 100 kg) | 18 |
| 10. Absolute agricultural prices, Animal products (SEK per 100 kg) | 19 |