

Ekologisk djurhållning 2016

Organic livestock in 2016

I korta drag

Kraftig ökning av antalet ekologiska slaktkycklingar

I juni 2016 var 145 200 slaktkycklingar ekologiska. Det var en ökning med 92 800 kycklingar eller 177 % jämfört med 2015. Trots den kraftiga ökningen så är den ekologiska slaktkycklinguppfödningen fortfarande liten i förhållande till det totala antalet slaktkycklingar i Sverige. Endast 2 % av det totala antalet slaktkycklingar i Sverige var ekologiska i juni 2016.

Värphönsen fortsätter att öka i antal

Antalet värphöns fortsatte att öka under 2016. I juni var 1 272 900 omställda till ekologisk produktion vilket var en ökning med 158 700 eller 14 % jämfört med föregående år. 2016 var 16 % av det totala antalet värphöns i Sverige omställda till ekologisk produktion.

Statistiken visar på en ökning för samtliga djurslag

Även de övriga djurslagen visade på ökat antal under 2016. Antalet ekologiska mjölkkor uppgick till 49 100 vilket motsvarar en ökning på 3 % jämfört med 2015. Under samma period ökade antalet kor för uppfödning av kalvar med knappt 5 % till 67 400. I juni 2016 var 15 % av mjölkorna ekologiska, medan motsvarande andel för kor för uppfödning av kalvar var 35 %.

Jämfört med 2015 ökade antalet ekologiska tackor och baggar med knappt 6 % till 61 600, vilket motsvarade 22 % av det totala antalet tackor och baggar i Sverige 2016.

Antalet ekologiska suggor ökade med drygt 11 % under 2016. Den ekologiska grisproduktionen är dock förhållandevis liten. De 3 000 suggor som var ekologiska 2016 utgjorde 2 % av det totala antalet suggor i Sverige.



Ulf Svensson, 036 – 15 50 74
statistik@jordbruksverket.se

Statistiken har producerats av Statens Jordbruksverk, som ansvarar för officiell statistik inom området.

Serie JO – Jordbruk, skogsbruk och fiske. Utkom den 20 juni 2017.
Tidigare publicering: Se avsnittet Fakta om statistiken.
Utgivare av Statistiska meddelanden är Helen Stoye, SCB.

Innehåll

Statistiken med kommentarer	3
Statistikens omfattning	3
Antalet ekologiska djur ökar på bred front	3
Nötkreatur	5
Får och lamm	7
Svin	8
Fjäderfä	8
Tabeller	9
Teckenförklaring	9
1a. Antal och andel omställda ekologiska nötkreatur i juni 2016	10
1a. forts. Antal och andel omställda ekologiska nötkreatur i juni 2016	11
1b. Antal företag med omställda ekologiska nötkreatur i juni 2016	12
2a. Antal och andel omställda ekologiska får i juni 2016	13
2b. Antal företag med omställda ekologiska får i juni 2016	14
3a. Antal och andel omställda ekologiska svin i juni 2016	15
3a. forts. Antal och andel omställda ekologiska svin i juni 2016	16
3b. Antal företag med omställda ekologiska svin i juni 2016	17
4a. Antal och andel omställda ekologiska värphöns och slaktkycklingar i juni 2016	18
4b. Antal företag med omställda ekologiska värphöns och slaktkycklingar i juni 2016	18
Fakta om statistiken	19
Detta omfattar statistiken	19
Definitioner och förklaringar	19
Så görs statistiken	19
Statistikens tillförlitlighet	19
Annan statistik	21
Elektronisk publicering	21
In English	22
Summary	22
A general increase in the number of organic livestock	22
List of tables	22
List of terms	22

Statistiken med kommentarer

Statistikens omfattning

I detta Statistiska meddelande redovisar vi antal djur som är omställda till ekologisk produktion enligt EU:s regelverk¹ för ekologisk djurhållning.

I praktiken innebär detta att de produkter som djurhållningen resulterar i får märkas och säljas på marknaden med EU:s logotyp för ekologisk produktion. Produkterna kan även vara märkta med KRAV:s eller Demeters respektive logotyp om produktionen uppfyller antingen KRAV:s eller Demeters villkor för märkning. I samtliga fall kontrolleras regelverkets efterlevnad av något av de tre godkända kontrollorganen inom jordbruksområdet i Sverige. Dessa kontrollorgan är Kiwa Sverige AB, HS Certifiering AB och SMAK AB.

Statistiken produceras genom att uppgifter om kunder och djurinnehav från kontrollorganen kopplas till det Lantbruksregistret (LBR). På så sätt identifieras företag i LBR som bedriver ekologisk djurhållning. De statistiska uppgifterna om antalet djur som är omställda till ekologisk produktion baseras sedan på respektive företags djurantal i LBR. Genom att använda djurantalet från LBR förbättras jämförbarheten med övrig officiell statistik över antal husdjur i Sverige.

Mer information om begrepp, definitioner, jämförbarhet med annan statistik och statistikens kvalitet finns i avsnittet ”Fakta om statistiken” samt i dokumentet ”Kvalitetsdeklaration”.

Antalet ekologiska djur ökar på bred front

I tablå A och B redovisas antal omställda ekologiska djur respektive andelen omställda djur i förhållande till det totala antalet djur i Sverige. Utvecklingen av antalet omställda djur och andelen omställda djur redovisas även i figur A och B för ett urval av djurslag.

Tablå A. Antal omställda ekologiska djur

	2010	2012	2013	2014	2015	2016
Kor för mjölkproduktion	36 400	47 800	48 200	46 900	47 700	49 100
Kor för uppfödning av kalvar	42 600	59 000	64 600	64 200	64 400	67 400
Kvigor, tjurar och stutar	63 500	78 500	87 300	83 800	87 400	89 500
Kalvar under 1 år	61 400	82 600	85 600	86 400	86 300	90 300
Nötkreatur totalt	204 000	267 900	285 700	281 300	285 800	296 300
Tackor och baggar	39 800	53 100	56 900	57 900	58 300	61 600
Lamm	47 800	60 200	61 900	63 700	63 600	69 100
Får och lamm totalt	87 600	113 300	118 800	121 700	121 900	130 700
Suggor och galtar	2 000	2 100	2 000	2 000	2 800	3 100
Slaktsvin över 20 kg	12 700	15 500	13 500	13 100	17 500	19 400
Smågrisar under 20 kg	5 200	4 500	5 000	4 600	6 500	6 400
Svin totalt	19 800	22 000	20 500	19 700	26 700	29 000
Vårphöns	730 400	798 900	868 400	900 000	1 114 200	1 272 900
Slaktkyckling	32 000	29 300	26 000	28 600	52 400	145 200

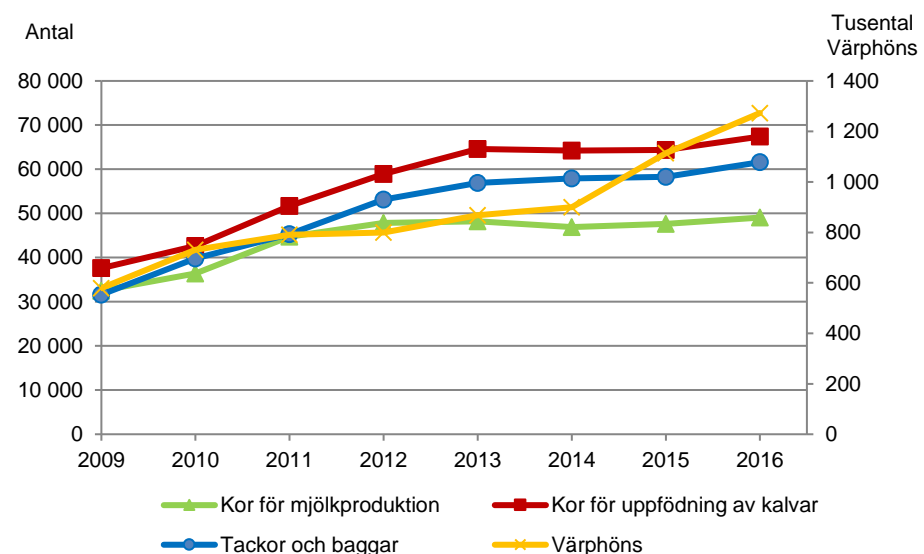
¹ Rådets förordning (EG) nr 834/2007 av den 28 juni 2007 om ekologisk produktion och märkning av ekologiska produkter och upphävande av förordning (EEG) nr 2092/91

De djurslag där andelen djur inom ekologisk produktion överstiger 10 % är nötkreatur, får och lamm samt värphöns. Den ekologiska svin- och slaktkycklingproduktionen, mätt i andel djur, uppgår endast till ett par procent av det totala antalet djur för respektive djurslag. Antalet ekologiska slaktkycklingar har dock ökat kraftigt under 2015 och 2016.

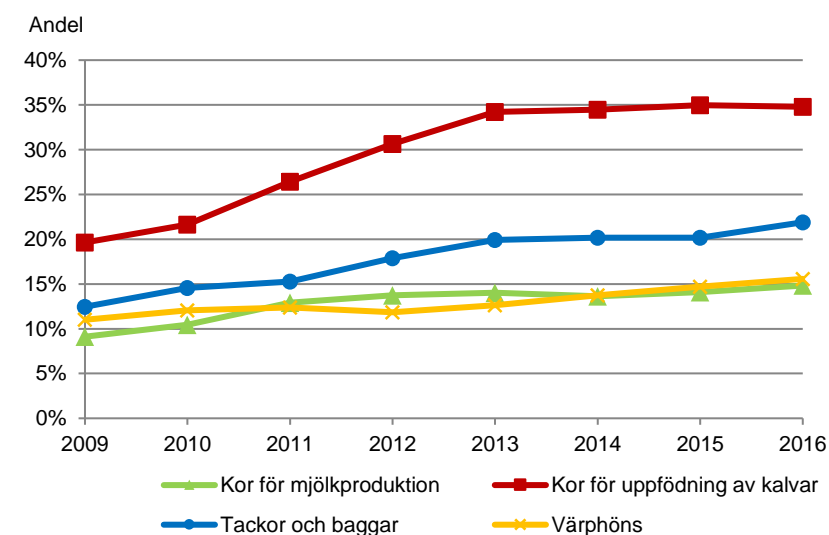
Tablå B. Andel omställda ekologiska djur i förhållande till totalt antal djur i riket

	2010	2012	2013	2014	2015	2016
Kor för mjölkproduktion	10%	14%	14%	14%	14%	15%
Kor för uppfödning av kalvar	22%	31%	34%	34%	35%	35%
Nötkreatur totalt	13%	18%	19%	19%	19%	20%
Tackor och baggar	15%	18%	20%	20%	20%	22%
Får och lamm totalt	15%	19%	21%	21%	20%	23%
Suggor och galtar	1%	1%	1%	1%	2%	2%
Svin totalt	1%	2%	1%	1%	2%	2%
Värphöns	12%	12%	13%	14%	15%	16%
Slaktkyckling	0 %	0 %	0 %	0 %	1 %	2 %

Figur A. Antalet omställda ekologiska djur



Figur B. Andelen omställda ekologiska djur, procent



I tablå C redovisas antal företag med omställd ekologisk produktion per djurslag i juni respektive år. Antalet företag med ekologiska nötkreatur ökade fram till 2013 för att därefter minska 2014 och 2015. Under 2016 har dock antalet företag återigen ökat något. Antalet företag med får och lamm ökade fram till 2014. Efter en minskning 2015 ökade antalet företag 2016. När det gäller svin och värphöns så har antalet företag varierat en del mellan åren. Sedan 2014 har dock antalet företag ökat stadigt. Antalet företag med ekologisk slaktkycklinguppfödning är få. Under 2016 skedde dock en markant förändring då antalet uppfödare nästan dubblerades jämfört med 2015.

Tablå C. Antal företag med omställda ekologiska djur

	2010	2012	2013	2014	2015	2016
Kor för mjölkproduktion	534	605	589	548	530	525
Kor för uppfödning av kalvar	1 489	2 078	2 236	2 223	2 165	2 191
Kvigor, tjurar och stutar	2 086	2 717	2 875	2 843	2 791	2 804
Kalvar under 1 år	2 041	2 656	2 798	2 758	2 704	2 722
Nötkreatur totalt	2 144	2 838	2 989	2 961	2 885	2 903
Tackor och baggar	552	753	849	860	844	881
Lamm	515	698	784	787	763	803
Får och lamm totalt	552	754	850	860	845	882
Suggor och galtar	33	30	33	32	40	44
Slaktsvin över 20 kg	33	35	33	37	40	47
Smågrisar under 20 kg	23	23	23	20	26	33
Svin totalt	44	40	42	43	49	57
Värphöns	90	87	78	83	88	101
Slaktkycklingar	3	3	3	5	9	17

Nötkreatur

Det totala antalet omställda ekologiska nötkreatur har ökat med 45 % sedan 2010. År 2016 ökade antalet med närmare 4 % jämfört med 2015 och uppgick därmed till 296 300, vilket innebär att 20 % av antalet nötkreatur i Sverige föddes upp med ekologiska produktionsmetoder.

Antalet ekologiska mjölkkor ökade med 3 % mellan 2015 och 2016 och uppgick till 49 100. Det motsvarar 15 % av det totala antalet mjölkkor. Antalet företag har haft en nedåtgående trend sedan 2012 samtidigt som antalet ekologiska mjölkkor ökat något. Följaktligen har besättningsstorlekarna blivit betydligt större (tablå D).

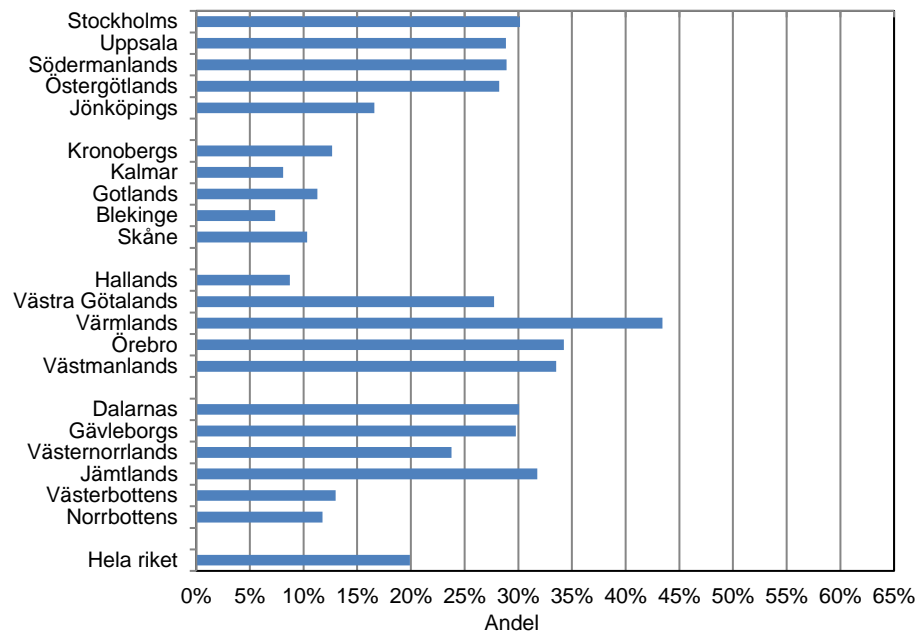
År 2016 uppgick antalet ekologiska kor för uppfödning av kalvar till 67 400 eller 35 % av det totala antalet kor för detta ändamål i Sverige. Jämfört med 2015 var detta en ökning med 3 000 kor eller knappt 5 %.

I tablå D redovisas de genomsnittliga besättningsstorlekarna för ekologiska nötkreatursbesättningar och för samtliga besättningar i Sverige. Av tablå framgår att de ekologiska mjölkbesättningarna 2016 var drygt 9 % större i genomsnitt. De ekologiska besättningarna med kor för uppfödning av kalvar var 65 % större än genomsnittet för samtliga besättningar i riket 2016.

Tablå D. Genomsnittliga besättningsstorlekar, antal kor

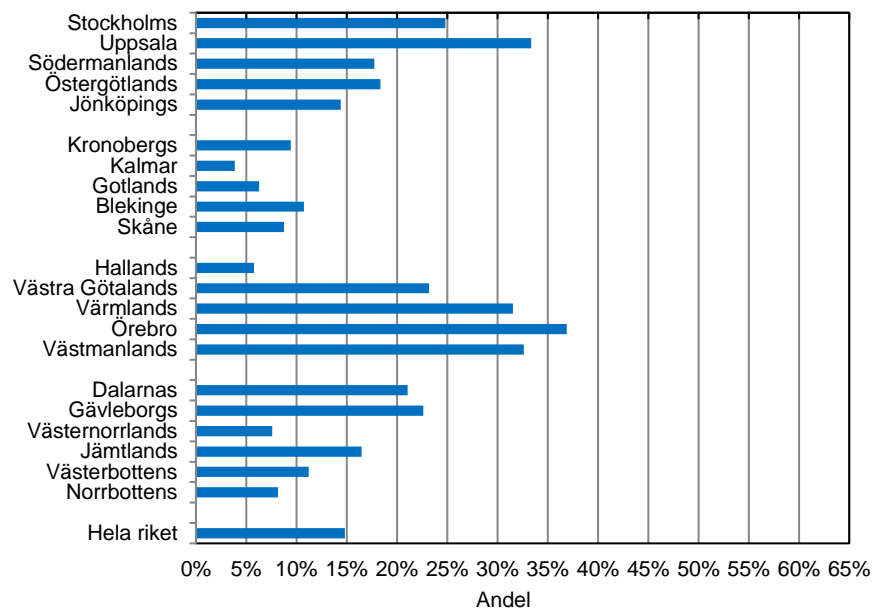
	2010	2012	2013	2014	2015	2016
Kor för mjölkproduktion						
- ekologiska besättningar	68	79	82	86	90	93
- samtliga besättningar	62	70	74	78	81	85
Kor för uppfödning av kalvar						
- ekologiska besättningar	29	28	29	29	30	31
- samtliga besättningar	16	17	17	17	18	19

Det län som hade störst antal omställda ekologiska nötkreatur var Västra Götaland med drygt 71 000 djur (tabell 1a). Däremot hade Västra Götaland inte den största andelen omställda ekologiska nötkreatur. Störst andel omställda djur återfanns i Värmland där 43 % av nötkreaturen var omställda (figur F). Blekinge, Kalmar och Hallands län hade de lägsta andelarna omställda nötkreatur.

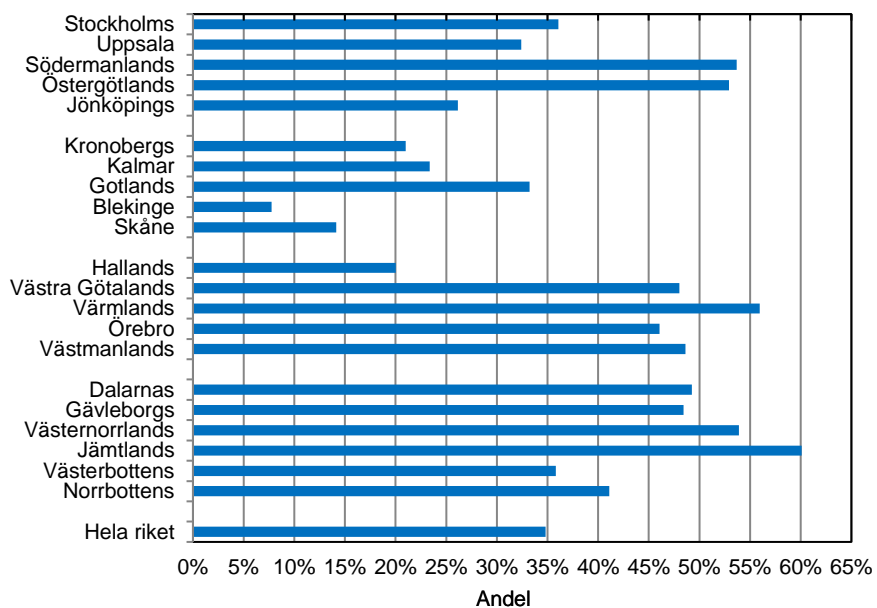
Figur C. Andel omställda ekologiska nötkreatur per län, procent

I figurerna D och E redovisas andelen omställda mjölkkor respektive omställda kor för uppfödning av kalvar per län. Både vad gäller antal mjölkkor och antal kor för uppfödning av kalvar hade Västra Götaland i särklass flest omställda djur. Sett till andelen omställda djur blir dock bilden lite annorlunda.

Störst andel ekologiska mjölkkor fanns i Örebro, Västmanlands och Uppsala län. Kalmar, Hallands och Gotlands län är exempel på län med liten andel omställda mjölkkor. Det som inte framgår av figur D är att Västra Götaland stod för hela 27 % av det totala antalet ekologiska mjölkkor i Sverige 2016.

Figur D. Andel omställda ekologiska mjölkkor per län, procent

Störst andel ekologiska kor för uppfödning av kalvar fanns 2016 i Jämtlands och Värmlands län, men ett flertal län hade höga andelar. Blekinge och Skåne är de län som hade lägst andelar.

Figur E. Andel omställda ekologiska kor för uppfödning av kalvar per län, procent

Får och lamm

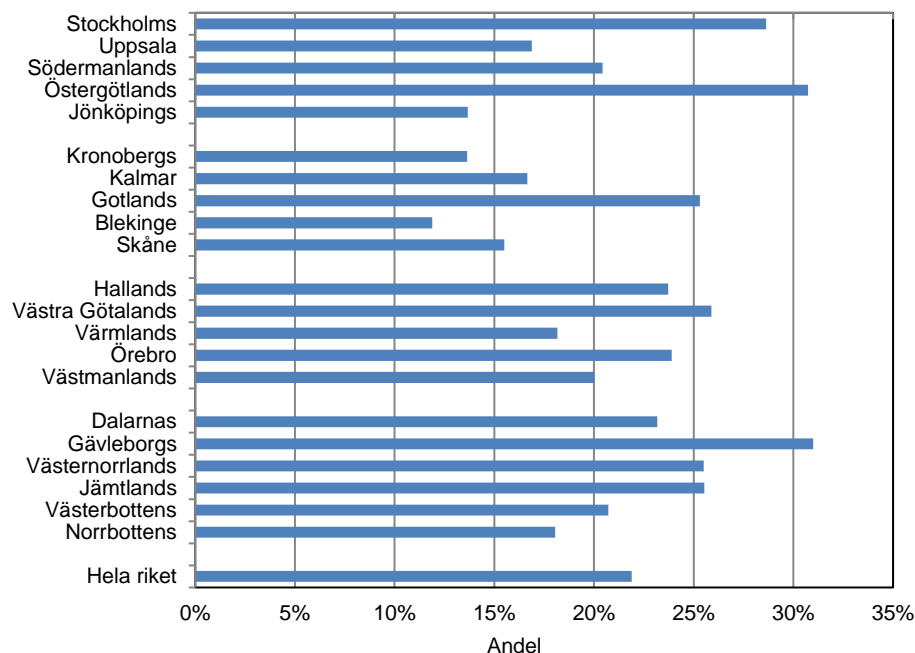
Totalt var 130 700 får och lamm omställda till ekologisk produktion 2016 vilket innebär en ökning med drygt 7 % sedan 2015. Sedan 2010 har antalet får och lamm ökat med nästan 50 %. Antalet ekologiska tackor och baggar har ökat med närmare 55 % sedan 2010 och 2016 uppgick antalet till 61 600. Mellan 2015 och 2016 var ökningen 3 300 djur eller 6 %.

Av tablå E framgår att besättningarna på företag med omställd ekologisk fårproduktion är avsevärt större än den genomsnittliga besättningsstorleken för samtliga fårbesättningar i Sverige.

Tablå E. Genomsnittliga besättningsstorlekar, antal tackor och baggar

	2010	2012	2013	2014	2015	2016
Ekologiska besättningar	72	71	67	67	69	70
Samtliga besättningar	32	32	32	32	32	32

Summerar man antalet omställda tackor och baggar i Östergötlands, Gotlands och Västra Götalands län så utgjorde de 41 % av det totala antalet omställda tackor och baggar i Sverige 2016. Andelen omställda tackor och baggar var störst i Östergötlands och Gävleborgs län (figur F).

Figur F. Andel omställda ekologiska tackor och baggar per län, procent

Svin

Antalet företag som bedriver ekologisk svinproduktion är få. Mellan åren 2009 till 2014 varierade antalet mellan 40 till 44 stycken. 2015 ökade dock antalet till 49 och 2016 var antalet uppe i 57 företag.

Antalet djur inom den ekologiska svinproduktionen har legat på en ganska stabil men låg nivå under flera år. 2015 och 2016 ökade dock antalet ekologiska svin och uppgick 2016 till 29 000, en ökning med 47 % jämfört med 2014. Antalet ekologiska suggor ökade från 2 700 till 3 000 mellan åren 2015 och 2016, en ökning med drygt 11 %. Andelen ekologiska svin är dock fortfarande låg. 2016 var 2 % av det totala antalet svin omställda till ekologisk produktion.

Fjäderfä

År 2016 bedrev 101 företag ekologisk äggproduktion. Mellan 2010 och 2016 ökade antalet ekologiska värphöns med 542 400 stycken eller 74 %. År 2016 var 1 272 900 värphöns ekologiska vilket motsvarade en andel på 16 % av det totala antalet värphöns i Sverige. Jämfört med 2015 ökade antalet värphöns med 14 %.

Den ekologiska slaktkycklingproduktionen är av liten omfattning. 2016 ökade dock antalet producenter från 9 till 17 stycken och antalet slaktkycklingar ökade kraftigt. I juni 2016 var antalet ekologiska slaktkycklingar 145 200, en ökning med 177 % jämfört med 2015. Andelen ekologiska slaktkycklingar uppgick 2016 till knappt 2 % av det totala antalet slaktkycklingar i Sverige.

Tabeller

Teckenförklaring

Explanation of symbols

–	Noll	Zero
0	Mindre än 0,5	Less than 0.5
0,0	Mindre än 0,05	Less than 0.05
..	Uppgift inte tillgänglig eller för osäker för att anges	Data not available
.	Uppgift kan inte förekomma	Not applicable
*	Preliminär uppgift	Provisional figure

1a. Antal och andel omställda ekologiska nötkreatur i juni 2016**1a. Number of fully converted organic cattle in June 2016***Andel omställda ekologiska djur av det totala antalet djur redovisas i procent**The share of organic livestock is shown in percent*

Område	Kor för mjölkproduktion		Kor för uppfödning av kalvar		Summa kor	
Län						
Stockholms	738	25 %	1 163	36 %	1 901	31 %
Uppsala	3 280	33 %	1 551	32 %	4 831	33 %
Södermanlands	1 542	18 %	3 424	54 %	4 966	33 %
Östergötlands	4 369	18 %	7 838	53 %	12 207	32 %
Jönköpings	4 166	14 %	4 215	26 %	8 381	19 %
Kronobergs	1 143	9 %	2 051	21 %	3 194	15 %
Kalmar	1 502	4 %	3 228	23 %	4 730	9 %
Gotlands	960	6 %	1 594	33 %	2 554	13 %
Blekinge	435	11 %	416	8 %	851	9 %
Skåne	3 387	9 %	5 054	14 %	8 441	11 %
Hallands	1 461	6 %	1 616	20 %	3 077	9 %
Västra Götalands	13 258	23 %	15 054	48 %	28 312	32 %
Värmlands	2 299	32 %	5 145	56 %	7 444	45 %
Örebro	2 277	37 %	2 278	46 %	4 555	41 %
Västmanlands	1 394	33 %	1 267	49 %	2 661	39 %
Dalarnas	1 261	21 %	2 691	49 %	3 952	35 %
Gävleborgs	1 965	23 %	2 963	48 %	4 928	33 %
Västernorrlands	532	8 %	2 178	54 %	2 710	25 %
Jämtlands	1 179	16 %	2 686	60 %	3 865	33 %
Västerbottens	1 459	11 %	603	36 %	2 062	14 %
Norrbottnens	455	8 %	383	41 %	838	13 %
Produktionsområde						
Götalands södra slättbygder	876	3 %	1 256	13 %	2 132	6 %
Götalands mellanbygder	4 854	8 %	4 562	17 %	9 416	10 %
Götalands norra slättbygder	11 468	27 %	10 724	56 %	22 192	36 %
Svealands slättbygder	9 292	29 %	11 140	47 %	20 432	37 %
Götalands skogsbygder	11 595	11 %	22 483	28 %	34 078	18 %
Mellersta Sveriges skogsbygder	5 248	31 %	8 151	52 %	13 399	41 %
Nedre Norrland	3 698	16 %	7 404	51 %	11 102	30 %
Övre Norrland	2 031	10 %	1 678	41 %	3 709	16 %
Storleksgrupp åker, hektar						
-2,0
2,1- 5,0
5,1- 10,0	-	-	622	8 %	622	7 %
10,1- 20,0	-	-	2 577	15 %	2 577	13 %
20,1- 30,0
30,1- 50,0	688	4 %	8 408	27 %	9 096	19 %
50,1- 100,0	4 795	7 %	17 810	35 %	22 605	19 %
100,1-	43 329	18 %	33 852	53 %	77 181	26 %
Storleksgrupp jordbruksmark, hektar						
-2,0	-	-
2,1- 5,0	-	-
5,1- 10,0	-	-
10,1- 20,0	-	-	914	9 %	914	8 %
20,1- 30,0
30,1- 50,0	373	4 %	5 508	22 %	5 881	17 %
50,1- 100,0	2 896	6 %	15 301	31 %	18 197	18 %
100,1-	45 655	17 %	43 468	49 %	89 123	25 %
Hela riket						
2016	49 062	15 %	67 398	35 %	116 460	22 %
2015	47 652	14 %	64 383	35 %	112 035	21 %
2014	46 902	14 %	64 225	34 %	111 127	21 %
2013	48 193	14 %	64 615	34 %	112 808	21 %
2012	47 843	14 %	58 972	31 %	106 815	20 %
2011	44 727	13 %	51 720	26 %	96 447	18 %
2010	36 435	10 %	42 644	22 %	79 079	15 %

1a. forts. Antal och andel omställda ekologiska nötkreatur i juni 2016

1a. continued. Number of fully converted organic cattle in June 2016

*Andel omställda ekologiska djur av det totala antalet djur redovisas i procent**The share of organic livestock is shown in percent*

Område	Kvigor, tjurar och stutar		Kalvar under 1 år		Summa nötkreatur	
Län						
Stockholms	1 707	30 %	1 539	30 %	5 147	30 %
Uppsala	3 708	28 %	3 480	26 %	12 019	29 %
Södermanlands	3 732	26 %	4 202	28 %	12 900	29 %
Östergötlands	8 952	25 %	9 744	27 %	30 903	28 %
Jönköpings	6 073	14 %	6 794	17 %	21 248	17 %
Kronobergs	2 293	11 %	2 561	13 %	8 048	13 %
Kalmar	3 924	8 %	3 668	8 %	12 322	8 %
Gotlands	2 221	11 %	2 060	11 %	6 835	11 %
Blekinge	549	6 %	599	7 %	1 999	7 %
Skåne	6 732	10 %	6 767	10 %	21 940	10 %
Hallands	2 328	9 %	2 374	8 %	7 779	9 %
Västra Götalands	21 454	25 %	21 349	26 %	71 115	28 %
Värmlands	7 420	42 %	6 564	43 %	21 428	43 %
Örebro	3 657	33 %	3 278	29 %	11 490	34 %
Västmanlands	1 965	33 %	2 033	29 %	6 659	34 %
Dalarnas	2 408	26 %	2 962	29 %	9 322	30 %
Gävleborgs	3 673	27 %	3 701	28 %	12 302	30 %
Västernorrlands	1 920	22 %	1 912	24 %	6 542	24 %
Jämtlands	2 688	30 %	2 816	32 %	9 369	32 %
Västerbottens	1 453	12 %	1 395	12 %	4 910	13 %
Norrbottnens	609	12 %	536	11 %	1 983	12 %
Produktionsområde						
Götalands södra slättbygder	1 461	5 %	1 621	5 %	5 214	5 %
Götalands mellanbygder	7 287	8 %	6 882	8 %	23 585	9 %
Götalands norra slättbygder	14 795	26 %	16 248	27 %	53 235	30 %
Svealands slättbygder	17 868	33 %	16 487	30 %	54 787	33 %
Götalands skogsbygder	27 883	16 %	28 305	17 %	90 266	17 %
Mellersta Sveriges skogsbygder	10 108	34 %	10 359	36 %	33 866	37 %
Nedre Norrland	7 520	25 %	7 906	26 %	26 528	27 %
Övre Norrland	2 544	14 %	2 526	14 %	8 779	15 %
Storleksgrupp åker, hektar						
-2,0	195	3 %	143	2 %	545	3 %
2,1- 5,0	111	4 %	125	5 %	412	6 %
5,1- 10,0	410	5 %	510	6 %	1 542	6 %
10,1- 20,0	1 905	10 %	2 254	12 %	6 736	12 %
20,1- 30,0	2 967	14 %	3 513	17 %	10 476	16 %
30,1- 50,0	7 081	15 %	7 854	18 %	24 031	17 %
50,1- 100,0	18 832	16 %	18 986	17 %	60 423	17 %
100,1-	57 965	22 %	56 949	22 %	192 095	23 %
Storleksgrupp jordbruksmark, hektar						
-2,0
2,1- 5,0
5,1- 10,0	96	2 %	86	2 %	293	2 %
10,1- 20,0	792	6 %	757	7 %	2 463	7 %
20,1- 30,0	1 488	10 %	1 776	12 %	5 248	12 %
30,1- 50,0	4 454	12 %	5 005	15 %	15 340	15 %
50,1- 100,0	14 667	14 %	15 281	16 %	48 145	16 %
100,1-	67 796	22 %	67 296	22 %	224 215	23 %
Hela riket						
2016	89 466	18 %	90 334	19 %	296 260	20 %
2015	87 449	18 %	86 290	19 %	285 774	19 %
2014	83 822	17 %	86 371	18 %	281 320	19 %
2013	87 255	18 %	85 607	18 %	285 670	19 %
2012	78 480	16 %	82 591	17 %	267 886	18 %
2010	63 512	12 %	61 402	13 %	203 993	13 %

1b. Antal företag med omställda ekologiska nötkreatur i juni 2016

1b. Number of holdings with fully converted organic cattle in June 2016

Område	Kor för mjölkproduktion	Kor för uppfödning av kalvar	Summa kor	Kvigor, tjurar och stutar	Kalvar under 1 år	Summa nötkreatur
Län						
Stockholms	9	45	54	60	56	63
Uppsala	36	58	94	105	101	106
Södermanlands	19	98	117	119	114	123
Östergötlands	32	196	228	234	226	239
Jönköpings	50	159	209	218	215	222
Kronobergs	14	80	94	96	98	98
Kalmar	13	102	115	119	114	122
Gotlands	11	46	57	61	56	63
Blekinge	6	26	32	29	32	33
Skåne	28	135	163	165	160	170
Hallands	13	65	78	81	76	81
Västra Götalands	119	529	648	661	653	694
Värmlands	25	142	167	177	167	184
Örebro	20	71	91	96	95	100
Västmanlands	12	43	55	57	53	61
Dalarnas	17	89	106	111	107	114
Gävleborgs	37	111	148	151	146	158
Västernorrlands	9	76	85	84	85	89
Jämtlands	21	79	100	103	96	106
Västerbottens	26	28	54	56	55	56
Norrbottens	8	13	21	21	17	21
Produktionsområde						
Götalands södra slättbygder	7	35	42	43	43	43
Götalands mellanbygder	43	129	172	178	168	184
Götalands norra slättbygder	88	273	361	371	367	385
Svealands slättbygder	96	331	427	461	435	476
Götalands skogsbygder	137	827	964	983	969	1 018
Mellersta Sveriges skogsbygder	61	275	336	348	337	362
Nedre Norrland	55	259	314	318	308	333
Övre Norrland	38	62	100	102	95	102
Storleksgrupp åker, hektar						
-2,0	9	8	9
2,1- 5,0	21	20	26
5,1- 10,0	-	91	91	87	85	103
10,1- 20,0	-	271	271	267	252	292
20,1- 30,0	293	287	309
30,1- 50,0	26	441	467	492	470	506
50,1- 100,0	108	593	701	736	711	757
100,1-	380	489	869	899	889	901
Storleksgrupp jordbruksmark, hektar						
-2,0	-
2,1- 5,0	..	-
5,1- 10,0	-	28	28	28	28	36
10,1- 20,0	-	154	154	153	136	175
20,1- 30,0	203	206	225
30,1- 50,0	18	400	418	436	416	456
50,1- 100,0	75	655	730	766	737	787
100,1-	425	745	1 170	1 211	1 193	1 217
Hela riket						
2016	525	2 191	2 716	2 804	2 722	2 903
2015	530	2 165	2 695	2 791	2 704	2 885
2014	548	2 223	2 762	2 843	2 758	2 961
2013	589	2 236	2 817	2 875	2 798	2 989
2012	605	2 078	2 676	2 717	2 656	2 838
2010	534	1 489	2 015	2 086	2 041	2 144

2a. Antal och andel omställda ekologiska får i juni 2016**2a. Number of fully converted organic sheep in June 2016***Andel omställda ekologiska djur av det totala antalet djur redovisas i procent**The share of organic livestock is shown in percent*

Område	Baggar och tackor födda 2015 eller tidigare		Lamm		Summa får	
Län						
Stockholms	2 676	29 %	3 336	34 %	6 012	31 %
Uppsala	1 655	17 %	1 907	18 %	3 562	17 %
Södermanlands	2 625	20 %	3 048	23 %	5 673	22 %
Östergötlands	6 445	31 %	5 985	28 %	12 430	29 %
Jönköpings	1 843	14 %	2 243	15 %	4 086	14 %
Kronobergs	1 344	14 %	1 495	15 %	2 839	14 %
Kalmar	3 202	17 %	3 594	18 %	6 796	17 %
Gotlands	8 376	25 %	10 543	28 %	18 919	27 %
Blekinge	997	12 %	994	12 %	1 991	12 %
Skåne	4 798	16 %	5 614	16 %	10 412	16 %
Hallands	3 251	24 %	4 573	29 %	7 824	27 %
Västra Götalands	10 536	26 %	11 600	27 %	22 136	26 %
Värmlands	1 594	18 %	1 410	17 %	3 004	18 %
Örebro	2 494	24 %	2 699	25 %	5 193	24 %
Västmanlands	965	20 %	1 269	24 %	2 234	22 %
Dalarnas	1 880	23 %	1 868	24 %	3 748	24 %
Gävleborgs	2 903	31 %	3 079	32 %	5 982	32 %
Västernorrlands	1 096	26 %	723	20 %	1 819	23 %
Jämtlands	1 399	26 %	1 322	29 %	2 721	27 %
Västerbottens	1 019	21 %	1 307	27 %	2 326	24 %
Norrbottnens	501	18 %	511	19 %	1 012	18 %
Produktionsområde						
Götalands södra slättbygder	977	7 %	1 087	7 %	2 064	7 %
Götalands mellanbygder	13 931	23 %	16 394	25 %	30 325	24 %
Götalands norra slättbygder	6 602	30 %	7 205	31 %	13 807	31 %
Svealands slättbygder	10 255	23 %	12 039	25 %	22 294	24 %
Götalands skogsbygder	17 284	19 %	19 928	21 %	37 212	20 %
Mellersta Sveriges skogsbygder	5 423	24 %	5 507	26 %	10 930	25 %
Nedre Norrland	5 507	28 %	5 080	28 %	10 587	28 %
Övre Norrland	1 620	17 %	1 880	21 %	3 500	19 %
Storleksgrupp åker, hektar						
-2,0	240	1 %	330	1 %	570	1 %
2,1- 5,0	399	2 %	513	2 %	912	2 %
5,1- 10,0	2 298	6 %	2 430	6 %	4 728	6 %
10,1- 20,0	8 011	18 %	8 204	17 %	16 215	18 %
20,1- 30,0	5 221	21 %	5 819	22 %	11 040	21 %
30,1- 50,0	11 516	30 %	12 341	30 %	23 857	30 %
50,1- 100,0	17 909	37 %	20 402	41 %	38 311	39 %
100,1-	16 005	39 %	19 081	41 %	35 086	40 %
Storleksgrupp jordbruksmark, hektar						
-2,0
2,1- 5,0
5,1- 10,0	896	3 %	1 110	3 %	2 006	3 %
10,1- 20,0	4 735	11 %	4 780	11 %	9 515	11 %
20,1- 30,0	4 021	16 %	4 438	16 %	8 459	16 %
30,1- 50,0	9 264	24 %	9 824	24 %	19 088	24 %
50,1- 100,0	16 311	32 %	18 156	34 %	34 467	33 %
100,1-	26 240	38 %	30 656	41 %	56 896	40 %
Hela riket						
2016	61 599	22 %	69 120	23 %	130 719	23 %
2015	58 284	20 %	63 593	21 %	121 877	20 %
2014	57 929	20 %	63 738	21 %	121 667	21 %
2013	56 890	20 %	61 870	21 %	118 760	21 %
2012	53 110	18 %	60 160	19 %	113 270	19 %
2010	39 795	15 %	47 761	16 %	87 556	15 %

2b. Antal företag med omställda ekologiska får i juni 2016

2b. Number of holdings with fully converted organic sheep in June 2016

Område	Baggar och tackor, födda 2015 eller tidigare	Lamm	Summa får
Län			
Stockholms	42	39	42
Uppsala	38	35	38
Södermanlands	49	46	49
Östergötlands	83	73	83
Jönköpings	39	38	39
Kronobergs	16	15	16
Kalmar	36	34	37
Gotlands	59	57	59
Blekinge	19	16	19
Skåne	42	42	42
Hallands	39	39	39
Västra Götalands	169	157	169
Värmlands	41	31	41
Örebro	34	31	34
Västmanlands	22	20	22
Dalarnas	33	27	33
Gävleborgs	51	47	51
Västernorrlands	24	21	24
Jämtlands	20	15	20
Västerbottens	17	15	17
Norrbottnens	8	5	8
Produktionsområde			
Götalands södra slättbygder	17	17	17
Götalands mellanbygder	103	97	103
Götalands norra slättbygder	97	88	97
Svealands slättbygder	184	167	184
Götalands skogsbygder	254	241	255
Mellersta Sveriges skogsbygder	96	84	96
Nedre Norrland	103	87	103
Övre Norrland	27	22	27
Storleksgrupp åker, hektar			
-2,0	8	7	8
2,1- 5,0	18	18	18
5,1- 10,0	84	75	84
10,1- 20,0	186	167	186
20,1- 30,0	103	95	103
30,1- 50,0	154	142	154
50,1- 100,0	177	162	177
100,1-	151	137	152
Storleksgrupp jordbruksmark, hektar			
-2,0
2,1- 5,0
5,1- 10,0	43	42	43
10,1- 20,0	142	121	142
20,1- 30,0	102	95	102
30,1- 50,0	152	138	152
50,1- 100,0	210	195	210
100,1-	229	209	230
Hela riket			
2016	881	803	882
2015	844	763	845
2014	860	787	860
2013	849	784	850
2012	753	698	754
2010	552	515	552

3a. Antal och andel omställda ekologiska svin i juni 2016**3a. Number of fully converted organic pigs in June 2016***Andel omställda ekologiska djur av det totala antalet djur redovisas i procent**The share of organic livestock is shown in percent*

Område	Galtar för avel, 50 kg och däröver		Suggor för avel, 50 kg och däröver		Slaktsvin, 20 kg och däröver	
Län						
Stockholms	-	-	-	-
Uppsala	246	8 %	1 840	23 %
Södermanlands	217	4 %	970	3 %
Östergötlands
Jönköpings
Kronobergs
Kalmar	119	2 %	461	1 %
Gotlands	-	-	-	-	-	-
Blekinge	-	-	-	-	-	-
Skåne	28	7 %	732	2 %	6 586	3 %
Hallands	..	3 %	229	2 %	1 087	1 %
Västra Götalands	13	6 %	776	3 %	3 805	2 %
Värmlands
Örebro	-	-	-	-	-	-
Västmanlands
Dalarnas	-	-
Gävleborgs	-	-	-	-	-	-
Västernorrlands	-	-
Jämtlands
Västerbottens	-	-
Norrbottnens	-	-	-	-	-	-
Produktionsområde						
Götalands södra slättbygder	25	8 %	475	1 %	5 055	3 %
Götalands mellanbygder	285	1 %	1 371	1 %
Götalands norra slättbygder	368	1 %	2 510	1 %
Svealands slättbygder	16	9 %	660	3 %	5 532	5 %
Götalands skogsbygder	18	5 %	765	5 %	3 570	4 %
Mellersta Sveriges skogsbygder	456	13 %
Nedre Norrland
Övre Norrland	-	-
Storleksgrupp åker, hektar						
-2,0	-	-	-	-	-	-
2,1- 5,0	-	-
5,1- 10,0
10,1- 20,0
20,1- 30,0
30,1- 50,0	153	2 %	750	2 %
50,1- 100,0	13	5 %	453	2 %	2 119	2 %
100,1-	53	9 %	2 263	3 %	15 830	3 %
Storleksgrupp jordbruksmark, hektar						
-2,0	-	-	-	-	-	-
2,1- 5,0	-	-
5,1- 10,0	-	-	-	-	-	-
10,1- 20,0
20,1- 30,0	518	5 %
30,1- 50,0
50,1- 100,0	15	5 %	531	3 %	2 527	3 %
100,1-	54	9 %	2 268	3 %	15 842	3 %
Hela riket						
2016	76	5 %	3 042	2 %	19 403	2 %
2015	58	4 %	2 729	2 %	17 456	2 %
2014	54	3 %	1 904	1 %	13 082	2 %
2013	51	2 %	1 996	1 %	13 520	2 %
2012	57	4 %	2 017	1 %	15 451	2 %
2010	37	2 %	1 919	1 %	12 727	1 %

3a. forts. Antal och andel omställda ekologiska svin i juni 2016

3a. continued. Number of fully converted organic pigs in June 2016

*Andel omställda ekologiska djur av det totala antalet djur redovisas i procent**The share of organic livestock is shown in percent*

Område	Smågrisar, under 20 kg		Summa svin	
Län				
Stockholms	-	-
Uppsala	371	6 %	2 463	14 %
Södermanlands	1 787	4 %
Östergötlands
Jönköpings
Kronobergs	-	-
Kalmar	725	1 %
Gotlands	-	-	-	-
Blekinge	-	-	-	-
Skåne	1 200	1 %	8 546	2 %
Hallands	529	1 %	1 850	1 %
Västra Götalands	2 103	3 %	6 697	2 %
Värmlands
Örebro	-	-	-	-
Västmanlands
Dalarnas
Gävleborgs	-	-	-	-
Västernorrlands	-	-
Jämtlands
Västerbottens	-	-
Norrbottnens	-	-	-	-
Produktionsområde				
Götalands södra slättbygder	750	1 %	6 305	2 %
Götalands mellanbygder	705	1 %	2 366	1 %
Götalands norra slättbygder	1 325	2 %	4 208	1 %
Svealands slättbygder	1 365	2 %	7 573	4 %
Götalands skogsbygder	1 224	3 %	5 577	4 %
Mellersta Sveriges skogsbygder	2 563	8 %
Nedre Norrland
Övre Norrland	-	-
Storleksgrupp åker, hektar				
-2,0	-	-	-	-
2,1- 5,0
5,1- 10,0	-	-
10,1- 20,0	773	7 %
20,1- 30,0	218	2 %
30,1- 50,0	962	2 %
50,1- 100,0	905	2 %	3 490	2 %
100,1-	5 340	3 %	23 486	3 %
Storleksgrupp jordbruksmark, hektar				
-2,0	-	-	-	-
2,1- 5,0
5,1- 10,0	-	-	-	-
10,1- 20,0	-	-
20,1- 30,0	816	4 %
30,1- 50,0	-	-
50,1- 100,0	960	2 %	4 033	2 %
100,1-	5 340	3 %	23 504	3 %
Hela riket				
2016	6 432	2 %	28 953	2 %
2015	6 496	2 %	26 739	2 %
2014	4 626	1 %	19 666	1 %
2013	4 981	1 %	20 548	1 %
2012	4 456	1 %	21 981	2 %
2010	5 159	1 %	19 842	1 %

3b. Antal företag med omställda ekologiska svin i juni 2016

3b. Number of holdings with fully converted organic pigs in June 2016

Område	Galtar för avel, 50 kg och däröver	Suggor för avel, 50 kg och däröver	Slaktsvin, 20 kg och däröver	Smågrisar, under 20 kg	Summa svin
Län					
Stockholms	-	-	..	-	..
Uppsala	..	4	5	4	6
Södermanlands	..	3	3	..	4
Östergötlands
Jönköpings
Kronobergs	-	..
Kalmar	..	4	3	..	5
Gotlands	-	-	-	-	-
Blekinge	-	-	-	-	-
Skåne	6	8	12	6	13
Hallands	..	5	4	4	5
Västra Götalands	9	9	9	9	11
Värmlands
Örebro	-	-	-	-	-
Västmanlands
Dalarnas	-
Gävleborgs	-	-	-	-	-
Västernorrlands	-	-	..
Jämtlands
Västerbottens	-	-	..
Norrbottens	-	-	-	-	-
Produktionsområde					
Götalands södra slättbygder	3	4	6	3	6
Götalands mellanbygder	..	5	4	3	7
Götalands norra slättbygder	..	4	5	4	6
Svealands slättbygder	7	9	12	8	14
Götalands skogsbygder	14	15	15	11	17
Mellersta Sveriges skogsbygder	..	3	4
Nedre Norrland
Övre Norrland	-	-	..
Storleksgrupp åker, hektar					
-2,0	-	-	-	-	-
2,1- 5,0	-
5,1- 10,0	-	..
10,1- 20,0	3
20,1- 30,0	4
30,1- 50,0	..	4	4	..	5
50,1- 100,0	12	11	9	8	13
100,1-	17	21	27	20	30
Storleksgrupp jordbruksmark, hektar					
-2,0	-	-	-	-	-
2,1- 5,0	-
5,1- 10,0	-	-	-	-	-
10,1- 20,0	-	..
20,1- 30,0	4	..	6
30,1- 50,0	-	..
50,1- 100,0	14	13	11	10	16
100,1-	18	22	28	20	31
Hela riket					
2016	38	43	47	33	57
2015	32	40	40	26	49
2014	27	31	37	20	43
2013	28	33	33	23	42
2012	22	30	35	23	40
2010	17	33	33	23	44

4a. Antal och andel omställda ekologiska värphöns och slaktkycklingar i juni 2016

4a. Number of fully converted organic laying hens and broilers in June 2016

Andel omställda ekologiska djur av det totala antalet djur redovisas i procent

The share of organic livestock is shown in percent

Område		Värphöns, 20 veckor eller äldre	Slaktkycklingar	
Hela riket				
2016	1 272 855	16 %	145 218	2 %
2015	1 114 159	15 %	52 410	1 %
2014	900 002	14 %	28 599	0 %
2013	868 378	13 %	26 014	0 %
2012	798 936	12 %	29 342	0 %
2010	730 421	12 %	32 000	0 %

4b. Antal företag med omställda ekologiska värphöns och slaktkycklingar i juni 2016

4b. Number of holdings with fully converted organic laying hens and broilers in June 2016

Område		Värphöns, 20 veckor eller äldre	Slaktkycklingar
Hela riket			
2016		101	17
2015		88	9
2014		83	5
2013		78	3
2012		87	3
2010		90	3

Fakta om statistiken

Detta omfattar statistiken

Definitioner och förklaringar

I detta Statistiska meddelande redovisas antal djur som i juni 2016 var omställda till ekologisk produktion. Det betyder att djurhållningen uppfyller kraven enligt Rådets förordning (EG) nr 834/2007 av den 28 juni 2007 om ekologisk produktion och märkning av ekologiska produkter och upphävande av förordning (EEG) nr 2092/91.

I praktiken innebär detta att de produkter som djurhållningen resulterar i får märkas och säljas på marknaden med EU:s logotyp för ekologisk produktion. Produkterna kan även vara märkta med KRAV:s eller Demeters respektive logotyp om produktionen uppfyller antingen KRAV:s eller Demeters villkor för märkning. I samtliga fall kontrolleras regelverkets efterlevnad av något av de tre godkända kontrollorganen inom jordbruksområdet i Sverige. Dessa kontrollorgan är Kiwa Sverige AB, HS Certifiering AB och SMAK AB.

Så görs statistiken

Statistiken är en sambearbetning av uppgifter från de godkända kontrollorganen och Jordbruksverkets statistiska Lantbruksregister (LBR). Detta görs på följande sätt.

Kontrollorganen rapporterar årligen in uppgifter på företagsnivå för samtliga företag som är under kontroll avseende ekologisk djurhållning. Jordbruksverket kopplar dessa uppgifter mot LBR, som innehåller information om antalet djur på respektive företag. Om ett företag, enligt uppgifterna från kontrollorganen, har omställd produktion av ett djurslag hämtas uppgifterna om antal djur av det aktuella djurslaget från LBR.

Anledningen till att Jordbruksverket använder uppgifter om djurantal från LBR är att mätmetoder och definitioner skiljer sig mellan LBR och kontrollorganen. Genom att använda djurantalet från LBR förbättras jämförbarheten med övrig officiell statistik över antal husdjur i Sverige. I dokumentet ”Kvalitetsdeklaration” finns en mer detaljerad beskrivning av vilka företag som ingår i LBR.

Statistikens tillförlitlighet

Tillförlitligheten i statistiken är beroende av:

- kvaliteten i kontrollorganens rapportering till Jordbruksverket,
- kvaliteten i LBR och de statistiska undersökningar och administrativa register som LBR är uppbyggt av samt
- kvaliteten i kopplingen mellan kontrollorganens register över sina kunder och LBR.

Kvaliteten i kontrollorganens rapportering till Jordbruksverket

Bedömningen är att kontrollorganens uppgifter inte, eller i mycket liten omfattning, innehåller täckningsfel. Mätfel och fel från bearbetningsprocessen kan förekomma t.ex. i fall där kontrollorganen får en felaktig uppgift om innehav av ett visst djurslag eller att en felaktig uppgift om djurinnehav läses in i kontrollorganens system.

Vid sammanställningen av statistiken har Jordbruksverket hittat felaktigheter av denna typ och då gjort korrigeringar, oftast efter kontakt med kontrollorganen.

Bedömningen är att kvarstående fel från bearbetningsprocessen inte påverkar de övergripande resultaten.

Kvaliteten i LBR

Lantbruksregistrets uppgifter om antalet djur baseras på årliga urvalsundersökningar och, vart tredje år, en totalundersökning av samtliga jordbruksföretag. Vid dessa undersökningar får jordbrukarna svara på frågor om djurinnehav i juni det aktuella året. För nötkreatur hämtas dock uppgifter om antalet djur från Jordbruksverkets centrala nötkreatursregister (CDB). Uppgifterna om antalet nötkreatur i LBR baseras således alltid på uppgifter från samtliga jordbruksföretag.

För de år då totalundersökningar inte genomförs baseras uppgifterna om antalet får, svin och fjäderfä på urvalsundersökningar (djurräkningar). Svarefrekvensen i djurräkningarna är mycket hög. Men eftersom det är urvalsundersökningar betyder det att det inte finns aktuella data över djurinnehav för samtliga företag. För de företag som inte ingår i djurräkningarna används senast kända värde från LBR i statistiken över ekologisk djurhållning. När det gäller svin ingår i stort sett samtliga företag i de årliga djurräkningarna, vilket gör att uppgifterna om antalet svin per företag är väl uppdaterade. När det gäller fjäderfä totalundersöks samtliga företag med mer än 1 000 fjäderfä och för får gäller att samtliga företag med mer än 100 får och lamm totalundersöks.

Mätfel kan förekomma om uppgifterna i de använda registren eller i enkätundersökningarna är felaktiga. I enkätundersökningarna görs kontroller dels av inlästa värden genom verifiering, dels i efterhand av avvikelser från förväntade värden. Uppgifterna i de administrativa registren kontrolleras genom kontroller i fält och administrativa kontroller.

När det gäller antal mjölkkor görs ett modellantagande som innebär att samtliga kor på besättningar med mjölkleveranser i juni antas vara mjölkkor. Detta ger en överskattning av antalet mjölkkor, som beräknas vara mindre än 1 %, och motsvarande underskattning av antalet övriga kor.

Kvaliteten i kopplingarna mellan kontrollorganens register och LBR

Kopplingarna mellan kontrollorganens kundregister och LBR görs genom person-/organisationsnummer, namn, adress, telefonnummer, kundnummer i SAM och produktionsplatsnummer. När Jordbruksverket vart tredje år genomför en totalundersökning av samtliga jordbruksföretag uppmanas jordbrukarna att även fylla i sitt kundnummer vid det kontrollorgan som anlitas för certifieringen av deras ekologiska produktion. Detta kundnummer kopplas sedan mot LBR och de uppgifter kontrollorganen levererar till Jordbruksverket årligen.

I stort sett samtliga företag från kontrollorganens register kan kopplas mot LBR. År 2016 kunde fem företag inte kopplas mot LBR. Endast tre av dessa berör djurslag som redovisas i detta Statistiska meddelande. Bedömningen är att dessa företag inte påverkar statistiken på övergripande nivå. Vi vet också att det i vissa fall förekommer felkopplingar, som bland annat kan bero på att företagsbegreppen i LBR skiljer sig från kontrollorganens register över kunder. De båda ovan nämnda felkällorna bedöms inte påverka statistikens tillförlitlighet på riksnivå i någon större utsträckning. Däremot kan de i viss utsträckning påverka tillförlitligheten på detaljerad regional nivå och för detaljerade redovisningar av vissa djurslag.

Sammantagen bedömning av tillförlitligheten i statistiken

Sammantaget gör Jordbruksverket bedömningen att tillförlitligheten i statistiken är god och då främst för de djurslag där ekologiska produktionsmetoder är mer frekvent använda, t.ex. för nötkreatur samt får och lamm. Uppgifterna om svin och fjäderfä är mer känsliga för problem med kopplingar mellan register vilket i

viss utsträckning kan påverka statistikens tillförlitlighet och då särskilt på regional nivå. Detta är orsaken till att statistiken över antalet ekologiska fjäderfä enbart redovisas för riket som helhet och inte fördelat per län.

Jämförbarhet med övrig officiell statistik över antal djur

Metoden att använda LBR för att redovisa antalet djur omställda till ekologisk produktion gör att definitioner av djurslag, företag och tidpunkten för mätningen stämmer bättre överens med statistiken över det totala antalet djur i Sverige.

Antalet djur mäts för de företag som någon gång under året haft omställda djur. I praktiken innebär det att om ett företag får sin djurhållning omställd till ekologisk produktion i t.ex. november ett år så kommer detta företag med i statistiken som enligt metoden ska mäta antalet omställda djur i juni respektive år. Det betyder att den metod som används i viss mån överskattar antalet omställda djur och företag i juni.

Annan statistik

Uppgifter om husdjur 2016 redovisas i JO 20 SM 1701 Husdjur i juni 2016, slutlig statistik.

Uppgifter om ekologisk animalieproduktion 2016 redovisas i JO 27 SM 1701 Ekologisk animalieproduktion 2016 den 24 augusti 2017.

Uppgifter om ekologisk växtodling 2016 redovisas i JO 13 SM 1701 Ekologisk växtodling 2016.

Uppgifter om skörd för ekologisk odling 2016 redovisas i JO 14 SM 1701 Skörd för ekologisk och konventionell odling 2016 den 28 juni 2017.

Uppgifter om ekologisk odling och djurhållning redovisas även i JO 01 1701 Jordbruksstatistisk sammanställning 2017 med data om livsmedel - tabeller.

Delar av statistiken publiceras även i Jordbruksverkets statistikdatabaser (www.jordbruksverket.se under Statistik). I databasen finns även viss statistik fördelad per kommun.

Elektronisk publicering

Detta Statistiska meddelande finns kostnadsfritt åtkomligt på Jordbruksverkets webbplats <http://www.jordbruksverket.se> under Ta del av statistiken samt på SCB:s webbplats <http://www.scb.se> under Jord- och skogsbruk, fiske.

Mer information om statistiken och dess kvalitet ges i en särskild [Kvalitetsdeklaration](#).

In English

Summary

If you would like to download the publication in PDF format, then please click on the link "Första sidan – I korta drag" above, then click on the link "Hela publikationen (PDF)".

A general increase in the number of organic livestock

This report contains statistics on fully converted organic livestock in Sweden. The statistics cover livestock reared using organic production methods according to Council Regulation (EC) No 834/2007 of 28 June 2007 on organic production and labelling of organic products and repealing Regulation (EEC) No 2092/91.

In June 2016, 296 300 or 20 % of the cattle were converted to organic production methods, an increase by almost 4 % since 2015. 15 % of the dairy cows and 35 % of the suckler cows were fully converted to organic farming in 2016.

The number of fully converted sheep was 130 700 in 2016, an increase by 7 % compared with 2015. The share of organic sheep in relation to the total number of sheep was 23 %.

In 2016, 1 272 900 or 16 % of the laying hens were fully converted to organic production methods, an increase by 14 % compared with 2015. The number of organic laying hens has steadily been increasing and, in total, the number has increased by 74 % since 2010.

For pigs and broilers the number of organic holdings are low. During 2016, however, the number of animals increased. Compared with 2015, the number of organic pigs increased 8 % and the number of broilers increased 177 %. Despite large increases in the number of organic animals during the last two years, the share of organic pigs and broilers is still low in relation to the total number of animals, about 2 % for each category.

List of tables

Explanation of symbols	9
1a. Number of fully converted organic cattle in June 2016	10
1a. continued. Number of fully converted organic cattle in June 2016	11
1b. Number of holdings with fully converted organic cattle in June 2016	12
2a. Number of fully converted organic sheep in June 2016	13
2b. Number of holdings with fully converted organic sheep in June 2016	14
3a. Number of fully converted organic pigs in June 2016	15
3a. continued. Number of fully converted organic pigs in June 2016	16
3b. Number of holdings with fully converted organic pigs in June 2016	17
4a. Number of fully converted organic laying hens and broilers in June 2016	18
4b. Number of holdings with fully converted organic laying hens and broilers in June 2016	18

List of terms

Avel	Breeding
Baggar	Rams
Besättning	Herd

Djur	Animal
Får	Sheep
Företag	Holding(s)
Galtar	Boars
Gyltor	Gilts
Hektar	Hectare
Hela riket	Sweden
Husdjur	Livestock
Jordbruksmark	Agricultural area
Kalvar	Calves
Kor	Cows
Kor för mjölkproduktion	Dairy cows
Kor för uppfödning av kalvar	Suckler cows
Kvigor	Heifers
Lamm	Lambs
Län	County
Mjölkkor	Dairy cows
Nötkreatur	Cattle
Område	Area
Produktionsområde	Production area
Slaktkycklingar	Broilers
Slaktsvin	Fattening pigs
Smågrisar	Piglets
Storleksgrupp	Size class
Stutar	Steers
Suggor	Sows
Summa	Total
Svin	Pigs
Tackor	Ewes
Tjurar	Bulls
Uppfödning av kalvar	Calves production
Värphöns	Laying hens
Åker	Arable land