

## **Försäljning av mineralgödsel för jord- och trädgårdsbruk under 2016/17**

Sales of fertilisers for agricultural and horticultural purposes in 2016/17

---

### **I korta drag**

#### **Stor skörd gav ökad försäljning av växtnäring**

Försäljningen av kväve i mineralgödsel uppgick gödselåret 2016/17 till 198 500 ton, en ökning med 7 procent jämfört med närmast föregående gödselår. För fosfor uppgick försäljningen till 14 400 ton, vilket är en ökning med 1 300 ton (10 procent) jämfört med föregående år. Försäljningen av kalium och svavel i mineralgödsel uppgick till 27 500 respektive 28 500 ton, vilket är en ökning med 4 respektive 6 procent jämfört med föregående gödselår.

Höstvetearealen som såddes under hösten 2016 var liksom 2013, 2014 och 2015 rekordstor. Detta gjorde att behovet av framför allt kväve kvarstod, för att svara mot höstvetets större näringsbehov jämfört med till exempel vårsådda grödor. Den redovisade totalskörden av spannmål blev 9 procent större än föregående års spannmålsskörd, och 8 procent större än femårsgenomsnittet. Hälften av den totala spannmålsskörden utgjordes av höstvete. Anpassningar av tillförseln av växtnäring kan ha gjorts utifrån bedömningar att grödorna såg ut att ge hög skörd. Detta kan ses som en av huvudförklaringarna till den ökade försäljningsnivån för gödselåret 2016/17.

Försäljningen av mineralgödsel räknad som mängd näringsämne per hektar utnyttjad åkermark beräknas för kväve till 83 kg per hektar. För fosfor och för kalium var motsvarande mängd 6 respektive 11 kg per hektar. Mängd svavel per hektar utnyttjad åker redovisas till 12 kg per hektar.

Kadmiuminnehållet i fosforgödselmedel sålda under 2016/17 beräknas till totalt 88 kg. Halten av metallen kadmium beräknas i medeltal till 6,1 gram per ton fosfor, vilket är i nivå med föregående gödselår. Mängden kadmium i försålda fosforgödselmedel redovisades första gången 1995/96 och jämfört med det året har kadmiumtillförseln via mineralgödsel minskat med 83 procent.

Via ordinarie handelskanaler för mineralgödsel förekommer även försäljning av gödselmedel tillåtna i ekologisk odling. Dessa är till största delen organiska gödselmedel. Den försålda mängden växtnäringsämnen uppgick till 1 600 ton kväve, 500 ton fosfor och 3 500 ton kalium under 2016/17. Försäljningen av svavel uppgick till 2 500 ton.



**Statistiska centralbyrån**  
Statistics Sweden

Gunnel Wahlstedt, SCB, tfn 010-479 62 45, [gunnel.wahlstedt@scb.se](mailto:gunnel.wahlstedt@scb.se)

Statistiken har producerats av SCB, som ansvarar för officiell statistik inom området.

ISSN 1654-3815 Serie MI – Miljö. Utkom den 25 april 2018.

URN:NBN:SE:SCB-2018-MI30SM1801\_pdf

Tidigare publicering: Se avsnittet Fakta om statistiken.

Utgivare av Statistiska meddelanden är Joakim Szymne, SCB.

## Innehåll

<b>Statistiken med kommentarer</b>	<b>3</b>
Försäljningen av växtnäring ökade jämfört med 2015/16	3
Stor spannmålsskörd ökade växtnäringsbehovet	4
Kadmium i mineralgödseln beräknas totalt till 88 kg	4
Försäljningen av gödselmedel tillåtna i ekologisk odling	5
Den utnyttjade åkerarealen i nivå med 2016	5
<b>Tabeller</b>	<b>7</b>
Teckenförklaring	7
1. Försäljning av mineralgödsel till jord- och trädgårdsbruk åren 2010/11–2016/17, tusen ton kväve (N) <sup>1</sup>	8
2. Försäljning av mineralgödsel till jord- och trädgårdsbruk åren 2010/11–2016/17, tusen ton fosfor (P) <sup>1</sup>	9
3. Försäljning av mineralgödsel till jord- och trädgårdsbruk åren 2010/11–2016/17, tusen ton kalium (K) <sup>1</sup>	10
4. Försäljning av mineralgödsel till jord- och trädgårdsbruk åren 2010/11–2016/17, kväve (N) per hektar utnyttjad åkermark <sup>1</sup>	11
5. Försäljning av mineralgödsel till jord- och trädgårdsbruk åren 2010/11–2016/17, fosfor (P) per hektar utnyttjad åkermark <sup>1</sup>	12
6. Försäljning av mineralgödsel till jord- och trädgårdsbruk åren 2010/11–2016/17, kalium (K) per hektar utnyttjad åkermark <sup>1</sup>	13
7. Försäljning av mineralgödsel till jord- och trädgårdsbruk åren 2010/11–2016/17, tusen ton svavel (S) <sup>1</sup>	14
8. Försäljning av mineralgödsel till jord- och trädgårdsbruk åren 2010/11–2016/17, svavel (S) per hektar utnyttjad åkermark <sup>1</sup>	15
<b>Kort om statistiken</b>	<b>16</b>
<b>Statistikens ändamål och innehåll</b>	<b>16</b>
Definitioner och förklaringar	16
<b>Information om statistikens framställning</b>	<b>16</b>
Datainsamling och bearbetning	16
<b>Information om statistikens kvalitet</b>	<b>17</b>
Publicering	17
Annan statistik	18
Mer om statistikens framställning och kvalitet	18
<b>In English</b>	<b>19</b>
<b>Summary</b>	<b>19</b>
<b>List of tables</b>	<b>19</b>
<b>List of terms</b>	<b>20</b>

## Statistiken med kommentarer

Försäljningen av *kväve*, *fosfor* och *kalium* i mineralgödsel under gödselåret 2016/17, det vill säga under perioden 1 juli 2016–30 juni 2017, redovisas i tabellerna 1 till och med 6. Uppgifter för *svavel* redovisas i tabellerna 7 och 8. Resultaten för de i tabellerna angivna länsgrupperna är säkrare än länsuppgifterna (se Information om statistikens kvalitet). Försäljningsstatistikens kvantiteter av mineralgödsel är inte direkt överförbara till faktisk användning ett enskilt år.

### Försäljningen av växtnäring ökade jämfört med 2015/16

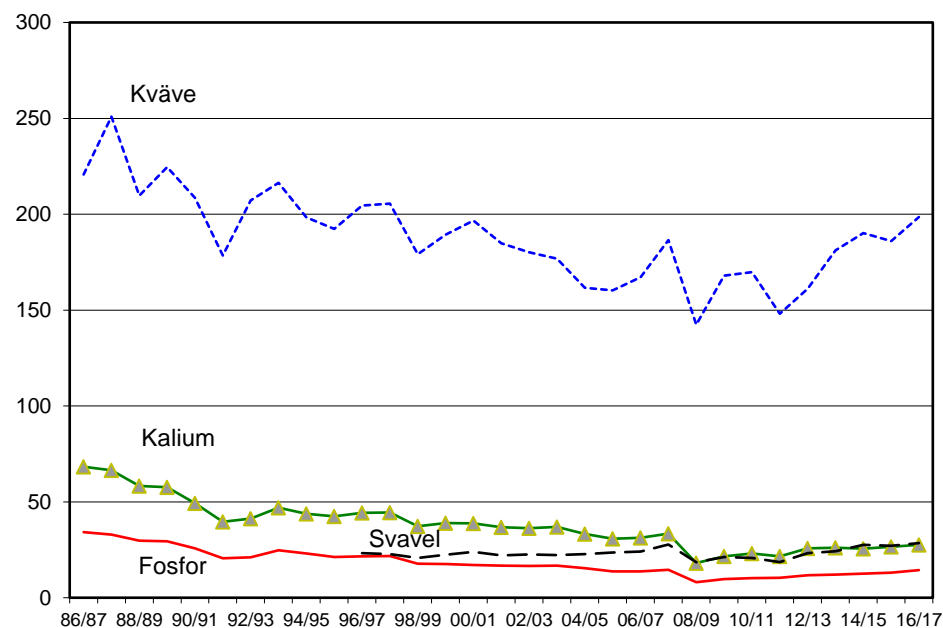
Försäljningen av kväve, fosfor och kalium i mineralgödsel har visat en nedåtgående trend sedan början av 1980-talet och fram till och med gödselåret 2008/09.

Försäljningen av *kväve* i mineralgödsel uppgick gödselåret 2016/17 till 198 500 ton, en ökning med 7 procent jämfört med närmast föregående gödselår. Under 1970-talet var försäljningen av mineralgödselkväve som störst och uppgick då till omkring 225 000 ton kväve per år.

Försäljningen redovisad per hektar utnyttjad åkermark uppgick till 83 kg per hektar för riket. Den högsta försäljningen, uttryckt som mängd kväve per hektar utnyttjad åker, redovisas för Skåne län. Osäkerheten i resultaten är större när uppgifterna fördelas på enskilda län.

### Försäljning av kväve, fosfor, kalium och svavel i mineralgödsel åren 1986/87–2016/17

Tusen ton



Försäljningen av *fosfor* uppgick 2016/17 till 14 400 ton, en ökning med 1 300 ton (10 procent) jämfört med föregående år. Försäljningen redovisad per hektar utnyttjad åkermark uppgick till 6 kg per hektar.

Vid beräkning av näringsbalanser för jordbruksmark (senast MI 40 SM 1501) redovisas skillnader mellan tillförd och bortförd näring. Överskott i balansen riskerar att orsaka miljöstörande utsläpp till luft och vatten, och underskott visar på en risk att jordbruksmarkens bördighet är på väg att minska. Balansen för jordbruksmark (åker och betesmark) är för fosfor år 2013 beräknad till 0 kg per ha för riket. På regional nivå redovisades dock underskott av fosfor för några regioner.

Försäljningen av *kalium* i mineralgödsel uppgick för gödselåret 2016/17 till 27 500 ton totalt eller 11,5 kg per hektar utnyttjad åkermark. Gödselmedel tillåtna i ekologisk odling ingår inte utan redovisas istället i Tablå A. Dessa kan även säljas för användning i konventionell odling och för vissa gödselmedel, t.ex. kalimagnesia, kan detta vara vanligt.

Försäljningen av *svavel* uppgick 2016/17 till 28 500 ton, vilket är en ökning med 6 procent jämfört med föregående år. Försäljningen redovisad per hektar utnyttjad åkermark var 11,9 kg per hektar.

### Stor spannmålsskörd ökade växtnäringsbehovet

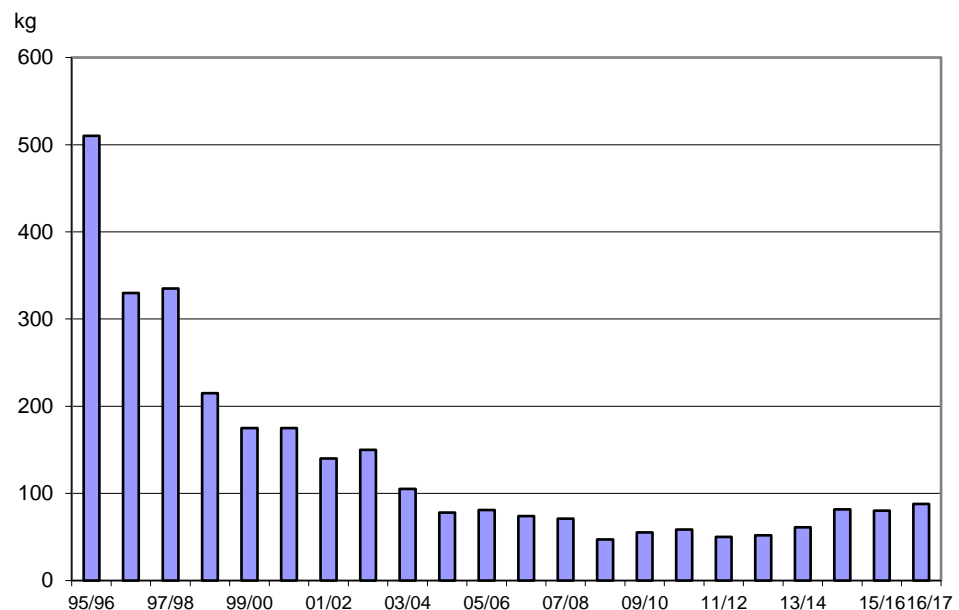
Priserna på gödselmedel steg under det sista halvåret av 2016 men föll sedan tillbaka. Vid gödselsårets slut i slutet av juni 2017 var dock priserna fortfarande högre än vid årets inledning. För vegetabierna steg sammantaget de genomsnittliga avräkningspriserna under året. Lägre kvävepris i kombination med ett högre produktpris höjer normalt den optimala kvävegivan för en gröda.

Höstvetearealen som såddes under hösten 2016 var liksom 2013, 2014 och 2015 rekordstor. Detta gjorde att behovet av framför allt kväve kvarstod, för att svara mot höstvetets större näringsbehov jämfört med till exempel vårsådda grödor. Den redovisade totalskörden av spannmål blev 9 procent större än föregående års spannmålsskörd, och 8 procent större än femårsgenomsnittet. Hälften av den totala spannmålsskörden utgjordes av höstvete. Anpassningar av tillförseln av växtnäring kan ha gjorts utifrån bedömningar att grödorna såg ut att ge hög skörd. Detta kan ses som en av huvudförklaringarna till den ökade försäljningsnivån för gödselåret 2016/17.

### Kadmium i mineralgödseln beräknas totalt till 88 kg

Kadmium ingår i råfosfat som används vid gödseltillverkningen. Tidigare stod fosforgödslingen för den största kadmiumtillförseln till åkermark. I början av 1970-talet, då kadmiumtillförseln via mineralgödsel var högst, tillfördes ca 3,3 gram per hektar och år. Kadmiumhalten i fosforgödselmedel var då ca 150 g per ton fosfor. Halterna i fosforgödseln har successivt sjunkit, främst genom val av råvaror med låga kadmiumhalter. Idag är det istället nedfall från luften som är den största tillförselkällan på de flesta av åkrarna.

### Mängd kadmium i försåld fosforgödsel åren 1995/96–2016/17



Kadmiuminnehållet i fosforgödselmedel sålda under 2016/17 beräknas totalt till 88 kg, vilket är en ökning jämfört med föregående gödselår, men jämfört med 1995/96 innebär det en minskning med 83 procent. Medelhalten av kadmium

beräknas till 6,1 gram per ton fosfor, vilket är oförändrat jämfört med föregående gödselår.

Sedan 1994 är det förbjudet att sälja mineralgödsel med kadmiumhalter som överstiger 100 g per ton fosfor. Mellan 1994 och fram till utgången av 2009 utgick en skatt för varje gram kadmium som översteg 5 gram per ton fosfor. Mängden kadmium i försålda fosforgödselmedel redovisades första gången 1995/96 i denna SM-serie. Kalkning är också en tillförselkälla. Enligt undersökningen Odlingsåtgärder i jordbruket 2016 (MI 30 SM 1703) beräknades den totala tillförseln av kadmium till åkermark via kalkningsmedel till cirka 114 kg.

### Försäljningen av gödselmedel tillåtna i ekologisk odling

Via ordinarie handelskanaler för mineralgödsel förekommer även försäljning av gödselmedel som är tillåtna i ekologisk odling. Dessa kvantiteter redovisades första gången för gödselår 2002/03 och då enbart för kväve de första åren. I Tablå A redovisas kvantiteter av försåld kväve, fosfor och kalium för gödselmedel tillåtna i ekologisk odling för åren 2008/09–2016/17. I Tablå A ingår både oorganiska och organiska gödselmedel, och dessa kvantiteter ingår inte i Tabell 1–8.

Gödselmedel tillåtna i ekologisk odling kan även säljas för användning i konventionell odling. För vissa gödselmedel, speciellt mineralgödselmedel som innehåller kalium och svavel, kan detta vara vanligt. Fördelningen mellan hur mycket som säljs för användning i ekologisk respektive konventionell odling kan inte kvantifieras. En orsak till en lägre försäljning av kalium och svavel för år 2012/13 var att några partier av kalimagnesia, med innehåll av kalium och svavel inte klassats som tillåtna i ekologisk odling, då detta inte kunde styrkas. Dessa kvantiteter ingår i resultatredovisningen istället i tabell 3, 6, 7 och 8 för detta år.

Försäljningen uppgick till 1 600 ton rent kväve, 500 ton fosfor och 3 500 ton kalium under 2016/17. Försäljningen av svavel uppgick till 2 500 ton.

Uppgifterna om gödselmedel tillåtna i ekologisk odling är insamlade från de företag som redovisat försäljning av mineralgödsel. Hur stor del försäljningen från dessa företag motsvarar av den totala försäljningen av gödselmedel tillåtna i ekologisk odling är oklart. Uppgifterna får betraktas som osäkra.

**Tablå A. Försäljning av gödselmedel tillåtna i ekologisk odling 2008/09–2016/17<sup>1</sup>**

Gödselår	Kväve, ton	Fosfor, ton	Kalium, ton	Svavel, ton
2016/17	1 600	500	3 500	2 500
2015/16	1 400	500	3 300	2 300
2014/15	1 400	400	3 000	2 100
2013/14	1 300	400	3 100	2 100
2012/13	1 800	600	2 000	1 500
2011/12	1 900	800	3 000	1 900
2010/11	1 200	500	2 700	1 800
2009/10	1 200	600	2 300	1 600
2008/09	1 300	800	1 400	1 000

<sup>1)</sup> Uppgifterna insamlade via de företag som även redovisat försäljning av mineralgödsel.

### Den utnyttjade åkerarealen i nivå med 2016

Vid beräkningen av kvantitet per hektar utnyttjad åkermark har försäljningsuppgifterna dividerats med arealuppgifter från Jordbruksmarkens användning 2017 (JO 10 SM 1703). Utnyttjad åkermark har definierats som totala arealen åkermark minus arealen träda och specifierad åkermark.

Den utnyttjade åkerarealen minskade i Skåne, Västerbottens, Norrbottens, Hallands, Jämtlands och Västernorrlands län mellan år 2016 och 2017. Störst var minskningen i Skåne län, en minskning med 2 200 hektar. För Västernorrlands

län minskade arealen med 500 hektar. För Uppsala, Södermanlands, Västra Götalands och Östergötlands län redovisades tvärtom en arealökning från 650 och upp till 1 700 hektar. För övriga län understeg arealförändringen 320 hektar. Den totala arealen åkermark minskade med 11 300 hektar. Arealen träda (som inte odlas) och arealen ospecificerad åkermark minskade med drygt 8 000 respektive 500 hektar mellan år 2016 och 2017. Ospecificerad åkermark är areal som tillhör företag som inte söker något EU-stöd och som antas vara ogödslad. Sammantaget minskade därmed arealen utnyttjad åkermark med 2 700 hektar mellan 2016 och 2017 och uppgick till 2 396 800 hektar för riket.

## Tabeller

---

### Teckenförklaring

Explanation of symbols

–	Noll	Zero
0	Mindre än 0,5	Less than 0.5
0,0	Mindre än 0,05	Less than 0.05
..	Uppgift inte tillgänglig eller för osäker för att anges	Data not available
.	Uppgift kan inte förekomma	Not applicable
*	Preliminär uppgift	Provisional figure

## 1. Försäljning av mineralgödsel till jord- och trädgårdsbruk åren 2010/11–2016/17, tusen ton kväve (N)<sup>1</sup>

1. Sales of fertilisers for agricultural and horticultural purposes in 2010/11–2016/17.  
Nitrogen (N) in thousands of tonnes

Riket, länsgrupper och län	Tusen ton kväve (N)						
	10/11	11/12	12/13	13/14	14/15	15/16	16/17
Hela riket	169,8	148,1	161,1	181,1	190,2	186,0	198,5
Län 10 och 12	53,8	44,3	54,8	55,6	57,2	57,2	59,2
Län 13 och 14	37,0	36,1	34,4	41,6	43,0	44,3	42,9
Län 06, 07 och 08	11,2	9,3	11,8	15,4	15,4	9,7	16,8
Län 05 och 09	21,8	18,1	19,7	23,7	24,2	25,4	27,5
Län 01, 03, 04, 18 och 19	35,1	29,6	30,8	33,4	37,1	39,5	42,1
Län 17, 20 och 21	7,0	7,2	5,9	7,9	8,5	5,9	5,9
Län 22, 23, 24 och 25	3,9	3,4	3,7	3,5	4,7	4,0	4,1
01 Stockholms	4,0	3,3	4,3	4,6	5,0	4,9	5,0
03 Uppsala	12,3	9,8	10,1	10,8	12,9	14,0	14,2
04 Södermanlands	7,6	6,2	6,0	6,8	7,5	8,5	10,4
05 Östergötlands	16,3	14,7	13,7	17,3	18,3	19,1	20,5
06 Jönköpings	3,1	2,7	3,4	3,8	3,5	3,2	3,4
07 Kronobergs	1,6	1,3	1,1	2,1	2,3	2,2	2,4
08 Kalmar	6,5	5,3	7,4	9,5	9,6	4,4	11,0
09 Gotlands	5,5	3,4	6,0	6,4	5,9	6,3	6,9
10 Blekinge	1,6	1,7	2,1	2,6	2,5	2,6	3,0
12 Skåne	52,2	42,5	52,7	53,1	54,7	54,6	56,2
13 Hallands	8,8	8,7	8,2	9,8	10,4	9,9	9,8
14 Västra Götalands	28,3	27,5	26,2	31,8	32,6	34,4	33,1
17 Värmlands	3,5	3,7	3,1	4,6	4,9	2,4	2,2
18 Örebro	5,9	6,1	6,1	6,5	7,1	7,1	7,0
19 Västmanlands	5,4	4,2	4,3	4,7	4,7	5,0	5,5
20 Dalarnas	3,0	2,8	1,8	2,1	2,2	2,2	2,1
21 Gävleborgs	0,6	0,7	1,0	1,2	1,4	1,3	1,6
22 Västernorrlands	0,4	0,5	0,7	0,8	0,9	0,9	0,9
23 Jämtlands	0,7	0,4	0,7	0,5	1,1	0,8	0,8
24 Västerbottens	2,1	2,0	1,4	1,3	1,7	1,6	1,6
25 Norrbottens	0,7	0,6	0,8	0,8	1,0	0,8	0,8

1) Vissa osäkerheter kan förekomma i uppgifter fördelade på enskilda län.



## 2. Försäljning av mineralgödsel till jord- och trädgårdsbruk åren 2010/11–2016/17, tusen ton fosfor (P)<sup>1</sup>

2. Sales of fertilisers for agricultural and horticultural purposes in 2010/11–2016/17. Phosphorus (P) in thousands of tonnes

Riket, länsgrupper och län	Tusen ton fosfor (P)						
	10/11	11/12	12/13	13/14	14/15	15/16	16/17
Hela riket	10,3	10,4	11,8	12,1	12,5	13,1	14,4
Län 10 och 12	3,1	2,9	3,6	3,8	3,6	3,7	4,0
Län 13 och 14	2,4	2,8	2,9	3,1	3,2	3,5	3,8
Län 06, 07 och 08	0,5	0,5	0,4	0,5	0,4	0,3	0,4
Län 05 och 09	1,1	1,2	1,3	1,4	1,4	1,7	2,0
Län 01, 03, 04,18 och 19	2,3	2,2	3,0	2,5	2,9	3,2	3,5
Län 17, 20 och 21	0,6	0,5	0,5	0,6	0,7	0,5	0,5
Län 22, 23, 24 och 25	0,2	0,2	0,2	0,2	0,2	0,2	0,2
01 Stockholms	0,2	0,2	0,3	0,3	0,3	0,3	0,4
03 Uppsala	0,8	0,7	1,0	0,8	1,0	1,1	1,2
04 Södermanlands	0,4	0,4	0,5	0,4	0,5	0,6	0,7
05 Östergötlands	0,8	1,0	0,9	1,0	1,0	1,2	1,5
06 Jönköpings	0,2	0,1	0,1	0,1	0,1	0,1	0,1
07 Kronobergs	0,1	0,1	0,0	0,1	0,1	0,1	0,1
08 Kalmar	0,2	0,3	0,2	0,3	0,2	0,2	0,2
09 Gotlands	0,4	0,2	0,4	0,4	0,5	0,4	0,5
10 Blekinge	0,1	0,1	0,1	0,1	0,1	0,1	0,1
12 Skåne	3,0	2,8	3,5	3,7	3,5	3,6	3,8
13 Hallands	0,4	0,5	0,4	0,5	0,5	0,5	0,6
14 Västra Götalands	2,0	2,3	2,4	2,6	2,7	2,9	3,3
17 Värmlands	0,3	0,2	0,3	0,4	0,4	0,2	0,2
18 Örebro	0,6	0,6	0,8	0,7	0,7	0,8	0,7
19 Västmanlands	0,4	0,3	0,4	0,4	0,4	0,5	0,5
20 Dalarnas	0,3	0,3	0,2	0,2	0,2	0,2	0,2
21 Gävleborgs	0,1	0,0	0,1	0,1	0,1	0,1	0,1
22 Västernorrlands	0,0	0,0	0,0	0,0	0,0	0,0	0,0
23 Jämtlands	0,0	0,0	0,0	0,0	0,0	0,0	0,0
24 Västerbottens	0,1	0,1	0,1	0,0	0,1	0,0	0,1
25 Norrbottens	0,1	0,0	0,1	0,1	0,1	0,0	0,0

1) Vissa osäkerheter kan förekomma i uppgifter fördelade på enskilda län.

### 3. Försäljning av mineralgödsel till jord- och trädgårdsbruk åren 2010/11–2016/17, tusen ton kalium (K)<sup>1</sup>

3. Sales of fertilisers for agricultural and horticultural purposes in 2010/11–2016/17. Potassium (K) in thousands of tonnes

Riket, länsgrupper och län	Tusen ton kalium (K)						
	10/11	11/12	12/13	13/14	14/15	15/16	16/17
Hela riket	23,1	21,5	25,8	26,1	25,5	26,5	27,5
Län 10 och 12	9,1	7,1	10,3	10,1	9,4	10,2	10,5
Län 13 och 14	5,0	5,4	5,3	6,1	5,8	6,1	6,3
Län 06, 07 och 08	1,2	1,1	1,1	1,3	1,2	0,9	1,2
Län 05 och 09	2,5	2,3	2,9	2,8	2,7	3,0	3,2
Län 01, 03, 04, 18 och 19	3,4	4,0	4,2	3,7	3,9	4,5	4,6
Län 17, 20 och 21	1,5	1,1	1,4	1,6	1,8	1,3	1,1
Län 22, 23, 24 och 25	0,6	0,5	0,6	0,5	0,7	0,5	0,6
01 Stockholms	0,3	0,4	0,5	0,4	0,5	0,5	0,6
03 Uppsala	1,1	1,3	1,2	1,0	1,2	1,3	1,3
04 Södermanlands	0,6	0,7	0,7	0,6	0,6	0,8	0,9
05 Östergötlands	1,4	1,8	1,7	1,7	1,5	1,8	1,8
06 Jönköpings	0,5	0,3	0,4	0,4	0,3	0,4	0,4
07 Kronobergs	0,2	0,2	0,1	0,3	0,3	0,3	0,3
08 Kalmar	0,5	0,6	0,6	0,6	0,5	0,3	0,5
09 Gotlands	1,1	0,5	1,2	1,1	1,2	1,2	1,4
10 Blekinge	0,2	0,2	0,3	0,4	0,4	0,4	0,5
12 Skåne	8,8	6,9	10,0	9,7	9,0	9,8	10,0
13 Hallands	1,3	1,2	1,2	1,6	1,4	1,6	1,5
14 Västra Götalands	3,7	4,2	4,1	4,6	4,4	4,6	4,8
17 Värmlands	0,7	0,5	0,7	1,0	1,1	0,6	0,5
18 Örebro	0,9	1,0	1,2	1,0	1,2	1,2	1,2
19 Västmanlands	0,5	0,6	0,6	0,6	0,5	0,6	0,7
20 Dalarnas	0,6	0,5	0,5	0,4	0,4	0,5	0,4
21 Gävleborgs	0,1	0,1	0,2	0,2	0,2	0,2	0,2
22 Västernorrlands	0,1	0,1	0,1	0,1	0,1	0,1	0,1
23 Jämtlands	0,1	0,1	0,1	0,1	0,1	0,1	0,1
24 Västerbottens	0,3	0,3	0,2	0,2	0,3	0,1	0,2
25 Norrbottens	0,2	0,1	0,2	0,2	0,2	0,1	0,1

1) Vissa osäkerheter kan förekomma i uppgifter fördelade på enskilda län.

#### 4. Försäljning av mineralgödsel till jord- och trädgårdsbruk åren 2010/11–2016/17, kväve (N) per hektar utnyttjad åkermark<sup>1</sup>

4. Sales of fertilisers for agricultural and horticultural purposes in 2010/11–2016/17.  
Nitrogen (N) kg per hectare of utilised arable land

Riket, länsgrupper och län	kg kväve (N) per hektar						
	10/11	11/12	12/13	13/14	14/15	15/16	16/17
Hela riket	69	61	66	74	79	78	83
Län 10 och 12	114	94	117	119	124	125	130
Län 13 och 14	69	68	65	78	81	84	81
Län 06, 07 och 08	44	37	47	61	62	40	69
Län 05 och 09	79	66	72	86	88	93	100
Län 01, 03, 04, 18 och 19	68	57	60	64	72	77	82
Län 17, 20 och 21	32	33	27	36	40	28	28
Län 22, 23, 24 och 25	21	19	20	19	27	23	24
01 Stockholms	55	45	61	64	71	70	71
03 Uppsala	82	65	68	72	87	95	96
04 Södermanlands	67	55	53	59	66	75	91
05 Östergötlands	85	76	72	89	96	100	107
06 Jönköpings	36	32	39	44	41	38	41
07 Kronobergs	35	28	23	46	51	48	54
08 Kalmar	55	45	62	80	82	38	95
09 Gotlands	66	41	72	77	71	76	84
10 Blekinge	53	59	70	86	87	87	101
12 Skåne	118	97	120	121	126	128	132
13 Hallands	82	82	77	92	99	95	94
14 Västra Götalands	66	65	62	74	77	81	78
17 Värmlands	35	38	32	46	52	25	24
18 Örebro	61	64	64	67	75	76	75
19 Västmanlands	60	47	48	52	52	56	61
20 Dalarnas	54	51	33	37	40	41	38
21 Gävleborgs	9	11	16	19	22	21	25
22 Västernorrlands	7	10	15	17	20	20	22
23 Jämtlands	18	11	18	14	29	20	20
24 Västerbottens	32	31	23	20	28	26	28
25 Norrbottens	21	18	26	25	32	25	26

1) Vissa osäkerheter kan förekomma i uppgifter fördelade på enskilda län.

### 5. Försäljning av mineralgödsel till jord- och trädgårdsbruk åren 2010/11–2016/17, fosfor (P) per hektar utnyttjad åkermark<sup>1</sup>

5. Sales of fertilisers for agricultural and horticultural purposes in 2010/11–2016/17. Phosphorus (P) kg per hectare of utilised arable land

Riket, länsgrupper och län	kg fosfor (P) per hektar						
	10/11	11/12	12/13	13/14	14/15	15/16	16/17
Hela riket	4,2	4,2	4,8	4,9	5,2	5,5	6,0
Län 10 och 12	6,6	6,2	7,7	8,1	7,9	8,2	8,8
Län 13 och 14	4,5	5,3	5,4	5,8	6,1	6,6	7,3
Län 06, 07 och 08	1,8	2,1	1,5	2,0	1,7	1,4	1,8
Län 05 och 09	4,1	4,2	4,6	5,1	5,2	6,1	7,4
Län 01, 03, 04,18 och 19	4,5	4,2	5,8	4,7	5,5	6,3	6,7
Län 17, 20 och 21	2,9	2,5	2,5	2,9	3,1	2,3	2,1
Län 22, 23, 24 och 25	1,0	1,2	1,0	0,9	1,2	0,9	1,1
01 Stockholms	2	3	4	4	4	5	5
03 Uppsala	5	4	7	5	6	7	8
04 Södermanlands	3	4	4	3	4	5	6
05 Östergötlands	4	5	4	5	5	6	8
06 Jönköpings	2	2	1	1	1	1	1
07 Kronobergs	1	2	1	2	2	2	2
08 Kalmar	2	3	2	2	2	1	2
09 Gotlands	4	2	5	5	5	5	7
10 Blekinge	2	3	2	4	4	4	5
12 Skåne	7	6	8	8	8	9	9
13 Hallands	3	5	4	5	5	5	6
14 Västra Götalands	5	5	6	6	6	7	8
17 Värmlands	3	2	3	4	4	2	2
18 Örebro	6	6	8	7	8	8	8
19 Västmanlands	4	4	5	5	4	5	5
20 Dalarnas	5	5	4	4	3	4	3
21 Gävleborgs	1	1	1	1	2	1	2
22 Västernorrlands	0	1	1	1	1	1	1
23 Jämtlands	1	1	1	1	1	1	1
24 Västerbottens	2	2	1	1	1	1	1
25 Norrbottens	2	1	2	2	2	1	1

1) Vissa osäkerheter kan förekomma i uppgifter fördelade på enskilda län.

## 6. Försäljning av mineralgödsel till jord- och trädgårdsbruk åren 2010/11–2016/17, kalium (K) per hektar utnyttjad åkermark<sup>1</sup>

6. Sales of fertilisers for agricultural and horticultural purposes in 2010/11–2016/17. Potassium (K) kg per hectare of utilised arable land

Riket, länsgrupper och län	kg kalium (K) per hektar						
	10/11	11/12	12/13	13/14	14/15	15/16	16/17
Hela riket	9,4	8,8	10,6	10,6	10,5	11,1	11,5
Län 10 och 12	19,2	15,1	22,0	21,6	20,4	22,3	23,0
Län 13 och 14	9,3	10,2	10,0	11,5	11,0	11,6	12,0
Län 06, 07 och 08	4,7	4,5	4,2	5,1	4,7	3,8	4,8
Län 05 och 09	9,0	8,2	10,6	10,0	9,8	11,1	11,8
Län 01, 03, 04, 18 och 19	6,5	7,6	8,1	7,0	7,6	8,7	8,9
Län 17, 20 och 21	6,7	5,2	6,5	7,4	8,4	5,9	5,1
Län 22, 23, 24 och 25	3,3	2,8	3,2	2,7	3,9	2,9	3,6
01 Stockholms	4	6	7	6	7	8	9
03 Uppsala	7	9	8	7	8	9	9
04 Södermanlands	5	6	6	5	5	7	7
05 Östergötlands	7	9	9	9	8	10	9
06 Jönköpings	5	4	5	5	4	4	5
07 Kronobergs	4	4	2	6	7	6	7
08 Kalmar	5	5	5	5	4	3	4
09 Gotlands	13	6	14	13	15	15	17
10 Blekinge	7	8	11	13	13	13	16
12 Skåne	20	16	23	22	21	23	23
13 Hallands	12	12	11	15	13	15	15
14 Västra Götalands	9	10	10	11	10	11	11
17 Värmlands	7	5	8	10	12	6	5
18 Örebro	10	10	12	10	12	13	13
19 Västmanlands	5	6	6	7	5	7	7
20 Dalarnas	11	9	8	8	8	9	7
21 Gävleborgs	2	1	3	3	4	3	4
22 Västernorrlands	1	1	2	2	3	3	3
23 Jämtlands	1	1	2	2	3	3	3
24 Västerbottens	5	5	3	3	4	2	4
25 Norrbottens	5	3	6	5	6	5	5

1) Vissa osäkerheter kan förekomma i uppgifter fördelade på enskilda län.

## 7. Försäljning av mineralgödsel till jord- och trädgårdsbruk åren 2010/11–2016/17, tusen ton svavel (S)<sup>1</sup>

7. Sales of fertilisers for agricultural and horticultural purposes in 2010/11–2016/17. Sulphur (S) in thousands of tonnes

Riket, länsgrupper och län	Tusen ton svavel (S)						
	10/11	11/12	12/13	13/14	14/15	15/16	16/17
Hela riket	20,7	18,6	23,2	24,2	27,5	27,0	28,5
Län 10 och 12	6,5	5,6	8,2	7,7	8,5	8,4	8,9
Län 13 och 14	4,6	4,4	4,7	5,4	6,1	6,4	6,0
Län 06, 07 och 08	1,1	1,1	1,5	1,8	2,1	1,4	2,2
Län 05 och 09	2,9	2,3	3,1	3,3	3,5	3,8	4,0
Län 01, 03, 04, 18 och 19	4,1	3,7	4,1	4,4	5,4	5,5	5,8
Län 17, 20 och 21	1,0	0,9	0,9	1,1	1,3	1,0	0,9
Län 22, 23, 24 och 25	0,6	0,5	0,6	0,5	0,7	0,6	0,6
01 Stockholms	0,5	0,4	0,6	0,6	0,7	0,7	0,7
03 Uppsala	1,5	1,2	1,3	1,4	1,8	1,9	1,9
04 Södermanlands	0,8	0,8	0,8	0,9	1,1	1,1	1,4
05 Östergötlands	2,1	1,9	2,1	2,3	2,6	2,7	2,9
06 Jönköpings	0,3	0,3	0,4	0,4	0,4	0,4	0,4
07 Kronobergs	0,1	0,1	0,1	0,3	0,4	0,3	0,3
08 Kalmar	0,7	0,6	1,0	1,1	1,3	0,6	1,5
09 Gotlands	0,8	0,4	1,0	1,0	1,0	1,1	1,2
10 Blekinge	0,2	0,2	0,3	0,4	0,4	0,4	0,4
12 Skåne	6,3	5,4	7,9	7,4	8,1	8,0	8,4
13 Hallands	1,0	1,0	1,1	1,2	1,3	1,5	1,4
14 Västra Götalands	3,5	3,4	3,6	4,2	4,8	5,0	4,6
17 Värmlands	0,5	0,5	0,4	0,6	0,7	0,4	0,3
18 Örebro	0,7	0,8	0,9	0,9	1,1	1,0	1,0
19 Västmanlands	0,6	0,5	0,5	0,6	0,7	0,7	0,8
20 Dalarnas	0,4	0,4	0,3	0,3	0,3	0,4	0,3
21 Gävleborgs	0,1	0,1	0,1	0,2	0,2	0,2	0,2
22 Västernorrlands	0,1	0,1	0,1	0,1	0,1	0,1	0,1
23 Jämtlands	0,1	0,1	0,1	0,1	0,2	0,1	0,1
24 Västerbottens	0,3	0,3	0,2	0,2	0,3	0,2	0,2
25 Norrbottens	0,1	0,1	0,2	0,1	0,2	0,1	0,1

1) Vissa osäkerheter kan förekomma i uppgifter fördelade på enskilda län.

### 8. Försäljning av mineralgödsel till jord- och trädgårdsbruk åren 2010/11–2016/17, svavel (S) per hektar utnyttjad åkermark<sup>1</sup>

8. Sales of fertilisers for agricultural and horticultural purposes in 2010/11–2016/17. Sulphur (S) kg per hectare of utilised arable land

Riket, länsgrupper och län	kg svavel (S) per hektar						
	10/11	11/12	12/13	13/14	14/15	15/16	16/17
Hela riket	8,4	7,6	9,5	9,9	11,4	11,3	11,9
Län 10 och 12	13,8	12,0	17,5	16,5	18,4	18,4	19,5
Län 13 och 14	8,6	8,4	8,9	10,1	11,5	12,2	11,5
Län 06, 07 och 08	4,5	4,3	6,1	7,3	8,3	5,5	9,1
Län 05 och 09	10,5	8,4	11,4	12,0	12,8	14,0	14,7
Län 01, 03, 04, 18 och 19	7,9	7,2	8,0	8,3	10,3	10,7	11,2
Län 17, 20 och 21	4,5	4,3	4,0	5,0	5,9	4,5	4,3
Län 22, 23, 24 och 25	3,0	2,5	3,3	2,8	4,0	3,5	3,7
01 Stockholms	7	6	8	8	10	10	10
03 Uppsala	10	8	9	9	12	13	13
04 Södermanlands	7	7	7	7	9	10	12
05 Östergötlands	11	10	11	12	13	14	15
06 Jönköpings	4	4	4	5	5	5	5
07 Kronobergs	3	3	3	6	8	7	7
08 Kalmar	6	5	8	9	11	5	13
09 Gotlands	9	5	12	12	12	13	14
10 Blekinge	5	7	11	12	13	13	15
12 Skåne	14	12	18	17	19	19	20
13 Hallands	10	10	11	12	13	14	14
14 Västra Götalands	8	8	8	10	11	12	11
17 Värmlands	5	5	4	6	8	4	4
18 Örebro	7	8	9	9	11	11	11
19 Västmanlands	7	6	6	7	7	8	9
20 Dalarnas	8	7	6	6	6	7	6
21 Gävleborgs	1	1	2	2	3	3	4
22 Västernorrlands	1	1	2	3	3	3	3
23 Jämtlands	3	1	3	2	4	3	3
24 Västerbottens	5	4	3	3	4	4	4
25 Norrbottens	3	2	5	4	5	4	4

1) Vissa osäkerheter kan förekomma i uppgifter fördelade på enskilda län.

## Kort om statistiken

---

### Statistikens ändamål och innehåll

I tabellerna 1–3 redovisas totala mängder av växtnäringssämna kväve (N), fosfor (P) respektive kalium (K) i försålda mineralgödselmedel. I tabellerna 4–6 redovisas mängderna kväve, fosfor respektive kalium beräknade per hektar utnyttjad åkermark. Redovisning ges för län, länsgrupper och hela riket och avser gödselår. Motsvarande uppgifter för svavel (S) redovisas i tabell 7 och 8. Innehåll av metallen kadmium (Cd) i fosforgödselmedel beräknas på riksnivå och redovisas i avsnittet ”Statistiken med kommentarer”. Endast produkter avsedda för yrkesmässigt jordbruks- och trädgårdsbruksändamål ingår. Uppgifter om försäljning av gödselmedel avsedda för användning i skog ingår inte. Vidare har specialgödselmedel för golfbanor och gödselmedel avsedda för användning i hemträdgårdar exkluderats liksom organiska gödselmedel.

Totalkvantiteter av försåld kväve, fosfor, kalium och svavel i gödselmedel som är tillåtna för ekologisk odling redovisas på riksnivå i Tablå A. I Tablå A ingår både oorganiska och organiska gödselmedel, och dessa kvantiteter ingår inte i Tabell 1–8. Uppgifter om gödselmedel tillåtna i ekologisk odling är inhämtade från samma företag som lämnat uppgifter om mineralgödsel. I vilken utsträckning dessa handelskanaler omfattar all försäljning av gödselmedel tillåtna i ekologisk odling är oklart. Uppgifterna får därför betraktas som osäkra. Gödselmedel tillåtna i ekologisk odling kan även säljas för användning i konventionell odling och för vissa gödselmedel, till exempel kalimagnesia, kan detta vara vanligt förekommande. Fördelningen mellan hur mycket som säljs för användning i ekologisk respektive konventionell odling kan inte kvantifieras.

Jordbruksverket publicerar varje år uppgifter om försäljningen av olika mineralgödselmedel på riksnivå baserat på samma dataunderlag. Uppgifterna redovisas där som ton vara per produkt/produktgrupp.

### Definitioner och förklaringar

#### Redovisningsår

Resultaten i denna rapport avser gödselåret 2016/17 och sammanfaller med branschens verksamhetsår 1 juli–30 juni. Härigenom underlättas uppgiftsinsamlingen och statistikens kvalitet förbättras. Även den statistik över gödselmedelsförsäljningen (redovisad som ton vara per produkt/produktgrupp) som Jordbruksverket publicerar avser perioden 1 juli–30 juni.

### Information om statistikens framställning

#### Datainsamling och bearbetning

##### Uppgiftslämnare

Försäljning av mineralgödselmedel till jord- och trädgårdsbruk är en totalundersökning. Uppgiftslämnare till statistiken är tillverkare, importörer och/eller försäljare av mineralgödselmedel. I undersökningen har uppgifter från ett femtontal företag ingått. Marknaden domineras av ett fåtal företag som svarar för över 95 procent av försäljningen.

##### Uppgifter

Uppgifterna lämnas på produktnivå. Växtnäringssinnehåll i procent samt genomsnittlig kadmiumhalt (g/ton fosfor) ska redovisas. Försålda kvantiteter ska fördelas på län. Endast produkter avsedda för yrkesmässigt jord- och trädgårdsbruksändamål ska redovisas.



### **Insamling och granskning**

Uppgiftsinsamlingen om mineralgödsel försäljningen till jord- och trädgårdsbruket sker samordnat mellan SCB och Jordbruksverket. Uppgifterna inhämtas via ett frågeformulär i Excel. För de uppgiftslämnare som så önskar finns möjlighet att lämna uppgifter elektroniskt i annat format.

Uppgifter om försålda mängder av olika mineralgödselmedel under gödselåret 2016/17 (1 juli 2016–30 juni 2017) samlades in. Olika typer av kontroller har gjorts bland annat för att undvika att leveranser redovisas dubbelt.

Där uppgift om växtnäringsinnehåll i form av kväve, fosfor, kalium och svavel saknades, kompletterades lämnade kvantitetsuppgifter med uppgifter från publicerade innehållsdeklarationer för enskilda gödselmedel.

För mindre kvantiteter där uppgift om fosforgödselmedlens innehåll av metallen kadmium (Cd) saknades, har värdet 6 gram per ton fosfor använts för fasta NPK-produkter och 2,7 gram per ton för flytande produkter. För några få fasta produkter med högt fosforinnehåll har 75 g per ton fosfor använts.

Eftersom enstaka uppgiftslämnare inte har kunnat regionalisera sin försäljning har approximationer fått göras för att erhålla läns- och länsgruppsskattningar. Kvantiteterna har då fördelats efter hur den totala kvantiteten försåld mineralgödsel föregående år fördelade sig procentuellt per län.

### **Beräkningar**

Utifrån de lämnade uppgifterna för enskilda gödselmedel har mängden ren växtnäring i form av kväve, fosfor, kalium och svavel beräknats för län, länsgrupper och riket.

Fosforgödselmedlens innehåll av metallen kadmium har också beräknats, dock endast på riksnivå.

Vid beräkningen av kvantitet per hektar åkermark har försäljningsuppgifterna dividerats med arealen utnyttjad åkermark för 2017 beräknat utifrån uppgifter från Jordbruksverket JO 10 SM 1703 (Jordbruksmarkens användning 2017, slutlig statistik). Utnyttjad åkermark har definierats som summa åkermark exklusive träda och ospecificerad åkermark.

### **Information om statistikens kvalitet**

Det finns flera faktorer som påverkar resultatens kvalitet. Den verkliga förbrukningen inom jord- och trädgårdsbruket under ett visst år bestäms både av inköpen och av eventuella lagerförändringar på enskilda gårdar och i olika handelsled. De uppgifter som publiceras i detta SM måste därför ses som en approximation av användningen under gödselåret 2016/17.

Vid beräkningen av kvantitet per hektar utnyttjad åkermark har försäljningsuppgifterna dividerats med arealen utnyttjad åkermark enligt arealuppgifter för 2017. Då görs antagandet att ingen gödsling sker till träda eller till ospecificerad åkermark och att hela den utnyttjade åkerarealen gödslats med mineralgödsel.

Uppgiftslämnarnas fördelning av sålda kvantiteter på olika regioner kan vara osäkra. I vissa fall fraktas mineralgödseln först till en större terminal och vidarebefordras sedan till återförsäljare inom flera län. Resultaten för de i tabellerna angivna länsgrupperna är därför säkrare än länsuppgifterna.

### **Publicering**

I denna rapport redovisas försäljning av mineralgödsel i form av kväve, fosfor, kalium och svavel för län, länsgrupper och för hela riket. Resultaten sprids i serien Statistiska meddelanden, MI (tidigare Na) 30 SM. På SCB:s webbplats kan man ladda ner hela publikationen som pdf. I statistikdatabasen på webbplatsen finns data från undersökningen fritt tillgängligt.

I Jordbruksstatistisk sammanställning (SCB och Jordbruksverket) samt i Hållbarhet i svenskt jordbruk 2012 (SCB, LRF, Jordbruksverket och Naturvårdsverket) finns sammanställningar av tidigare års resultat.

SCB har sammanställt historisk statistik över försäljning av handelsgödsel med start från 1900-talets början. Se Handelsgödsel, stallgödsel och kalk i jordbruket – långa tidsserier (Na 15 SM 8501) respektive Handelsgödsel, stallgödsel och kalk i jordbruket. Kväve, fosfor, kalium och CaO i långa regionala tidsserier (Na 30 SM 9503).

### **Annan statistik**

Vart tredje år intervjuar SCB ett urval av lantbrukare över hela landet om deras faktiska användning av mineral- och stallgödsel. Härigenom ges möjlighet till mer detaljerad redovisning av användningen, bland annat regionalt och för olika grödor. Resultat från 2015/16 års undersökning finns publicerade i SM-rapporten MI 30 SM 1702.

Näringsbalanser för svensk jordbruksmark och jordbrukssektor redovisas av SCB. I dessa beräkningar används bland annat uppgifter från gödselundersökningarna. De senaste resultaten finns redovisade i SM-rapporten MI 40 SM 1501.

Uppgifter om utsläpp till luft av ammoniak från bland annat jordbruket grundas på uppgifter från gödselundersökningarna. De senaste resultaten finns tillgängliga via SCB:s webbplats.

Jordbruksverket publicerar varje år uppgifter om försäljningen av olika mineralgödselmedel på riksnivå baserat på samma dataunderlag som används i denna publikation. Uppgifterna redovisas där som ton vara per produkt/produktgrupp. Uppgifter för gödselåret 2015/16 finns redovisade i statistikrapport 2017:01.

Priser och indextal redovisas, bland annat för enkla gödselmedel, sammansatta gödselmedel och summa gödnings- och jordförbättringsmedel, i SM serie JO 49 ”Prisindex och priser på livsmedelsområdet. Års- och månadsstatistik”.

Skördestatistik för 2017 redovisas i JO 16 SM 1801 och avser slutlig statistik.

”Jordbruksmarkens användning 2017, slutliga uppgifter” redovisas i Statistiska meddelanden JO 10 SM 1703.

Spridning av kalk till åkermark och tillförsel av kadmium via kalkning till åkermark har redovisats i Odlingsåtgärder i jordbruket 2016 (MI 30 SM 1703).

### **Mer om statistikens framställning och kvalitet**

Mer information om statistikens kvalitet ges i särskild kvalitetsdeklaration. Mer information om statistikens framställning lämnas också i ett separat dokument. Dessa finns tillgängliga på SCB:s webbplats [www.scb.se/mi1002](http://www.scb.se/mi1002).

## In English

---

### Summary

This report provides statistics on sales of fertilisers for agricultural and horticultural purposes. The data is collected from manufacturers, importers and trading companies of fertilisers. Sales of nitrogen in mineral fertilisers from July 2016 until June 2017 (2016/17) increased by 7 percent (13 000 tonnes) and amounted to 198 500 tonnes in total compared to the year before. Sales of phosphorus were 1 300 tonnes (10 percent) higher than the year before and amounted to 14 400 tonnes in total. Potassium and sulphur sales amounted to 27 500 tonnes (up 4 percent) and 28 500 tonnes (up 6 percent) respectively. The phosphorus fertilisers contained about 88 kg of cadmium in total or 6.1 g per tonne phosphorus.

Results vary between years depending on stock changes at the farms, expected price changes or changes in taxes and charges. In such cases, the results do not reflect actual use. Normally, high price levels on crop outputs increase the optimal nitrogen level. The cultivation of winter wheat, sown in autumn, reached record highs in 2013/14, 2014/15 2015/16 and 2016/17. Autumn sown crops have a greater need of fertiliser, especially nitrogen, than spring sown crops. This may be one of the main reasons for the increase in sales in the past four years.

Farmers' fertiliser application rates vary according to soil type, season, crop variety, farm policy, and more. More detailed information on the use and handling of fertilisers, based on interviews with farmers, is published intermittently. Data for 2015/16 is published in the report "Use of fertilisers and animal manure in agriculture in 2015/16" (MI 30 SM 1702).

### List of tables

Explanation of symbols	7
1. Sales of fertilisers for agricultural and horticultural purposes in 2010/11–2016/17. Nitrogen (N) in thousands of tonnes	8
2. Sales of fertilisers for agricultural and horticultural purposes in 2010/11–2016/17. Phosphorus (P) in thousands of tonnes	9
3. Sales of fertilisers for agricultural and horticultural purposes in 2010/11–2016/17. Potassium (K) in thousands of tonnes	10
4. Sales of fertilisers for agricultural and horticultural purposes in 2010/11–2016/17. Nitrogen (N) kg per hectare of utilised arable land	11
5. Sales of fertilisers for agricultural and horticultural purposes in 2010/11–2016/17. Phosphorus (P) kg per hectare of utilised arable land	12
6. Sales of fertilisers for agricultural and horticultural purposes in 2010/11–2016/17. Potassium (K) kg per hectare of utilised arable land	13
7. Sales of fertilisers for agricultural and horticultural purposes in 2010/11–2016/17. Sulphur (S) in thousands of tonnes	14
8. Sales of fertilisers for agricultural and horticultural purposes in 2010/11–2016/17. Sulphur (S) kg per hectare of utilised arable land	15

**List of terms**

fosfor	phosphorus
försäljning	sales
hela riket	the whole country
Jordbruksverket	The Swedish Board of Agriculture
jord- och trädgårdsbruk	agriculture and horticulture
kadmium	cadmium
kalium	potassium
kväve	nitrogen
län	county
mineralgödsel	mineral fertilisers
svavel	sulphur
växtnäringsämne	plant nutrient
utnyttjad åkermark	utilised arable land (arable land excluding fallow and unutilised arable land).