

Undersökningarna av barns levnadsförhållanden (Barn-ULF)

2015

LE0106

Innehåll

0	Allmänna uppgifter	2
0.1	Ämnesområde	2
0.2	Statistikområde	2
0.3	SOS-klassificering	2
0.4	Statistikansvarig	2
0.5	Statistikproducent	2
0.6	Uppgiftsskyldighet	2
0.7	Sekretess och regler för behandling av personuppgifter	2
0.8	Gallringsföreskrifter	3
0.9	EU-reglering	3
0.10	Syfte och historik	3
0.11	Statistikanvändning	4
0.12	Uppläggning och genomförande	4
0.13	Internationell rapportering	4
0.14	Planerade förändringar i kommande undersökningar	4
1	Översikt	5
1.1	Observationsstorheter	5
1.2	Statistiska målstorheter	5
1.3	Utflöden: statistik och mikrodata	9
1.4	Dokumentation och metadata	9
2	Uppgiftsinsamling	9
2.1	Ram och ramförfarande	9
2.2	Urvalsförfarande	10
2.3	Mätinstrument	10
2.4	Insamlingsförfarande	10
2.5	Databeredning	10
3	Statistisk bearbetning och redovisning	11
3.1	Skattningar: antaganden och beräkningsformler	11
3.2	Redovisningsförfaranden	13
4	Slutliga observationsregister	14
4.1	Produktionsversioner	14
4.2	Arkiveringsversioner	14
4.3	Erfarenheter från senaste undersökningsomgången	14
	Bilagor	15
	Bilaga 1 Informationsbrev för ULF/SILC och Barn-ULF 2015	15
	Bilaga 2 Frågeformulär för Barn-ULF 2015	19

0 Allmänna uppgifter

0.1 Ämnesområde

Ämnesområde: Levnadsförhållanden

0.2 Statistikområde

Statistikområde: Levnadsförhållanden

0.3 SOS-klassificering

Tillhör (SOS): Nej

För undersökningar som ingår i Sveriges officiella statistik gäller särskilda regler när det gäller kvalitet och tillgänglighet, se Förordningen om den officiella statistiken (2001:100).

0.4 Statistikansvarig

Myndighet/organisation: Statistiska centralbyrån (SCB)
Postadress: Box 24300, 104 51 Stockholm
Besöksadress: Karlavägen 100
Kontaktperson: Helena Rudander
Telefon: 08-506 941 24
E-post: fornamn.efternamn@scb.se

0.5 Statistikproducent

Myndighet/organisation: Statistiska centralbyrån (SCB)
Postadress: Box 24300, 104 51 Stockholm
Besöksadress: Karlavägen 100
Kontaktperson: Helena Rudander
Telefon: 08-506 941 24
E-post: fornamn.efternamn@scb.se

0.6 Uppgiftsskyldighet

Uppgiftsskyldighet föreligger inte enligt lagen om den officiella statistiken (SFS 2001: 99).

0.7 Sekretess och regler för behandling av personuppgifter

I myndigheternas särskilda verksamhet för framställning av statistik gäller sekretess enligt 24 kap. 8 § offentlighets- och sekretesslagen (2009:400). Vid automatiserad behandling av personuppgifter gäller reglerna i personuppgiftslagen (1998:204). På statistikområdet finns dessutom särskilda regler för personuppgiftsbehandling i lagen (2001:99) och förordningen (2001:100) om den officiella statistiken.

0.8 Gallringsföreskrifter

Hösten 2011 beslutade Riksarkivet att Barn-ULF ska avidentifieras, vilket innebär att personuppgifter (bl.a. personnummer) kommer att gallras bort (RA 231-2011/4357). Detta arbete har gjorts i filer bakåt i tiden och fr.o.m. uppgifter 2014 genomförs detta löpande för varje år.

0.9 EU-reglering

För Barn-ULF finns ingen EU-reglering.

0.10 Syfte och historik

Syfte

Undersökningarna av barns levnadsförhållanden (Barn-ULF) visar hur barn har det och hur de upplever sin vardag. Vi frågar bl.a. barnen om hur de mår, situationen i skolan, vad de gör på sin fritid samt relationen till kompisar och föräldrar.

Denna undersökning genomförs inom ramen för *Undersökningarna av levnadsförhållanden (ULF/SILC)*. Detta i och med att urvalet är samtliga barn i åldern 12–18 år som bor minst halva tiden med en person som har intervjuats i ULF/SILC och som är barnets förälder eller föräldrarnas sambo. Att fråga barnen direkt istället för att fråga föräldrarna i ULF/SILC om deras barn, ger just barnens uppfattning av händelser och situationer i det dagliga livet. Se mer om ULF/SILC under rubriken *Om statistiken / Dokumentation* på webbsidan www.scb.se/ulf.

I och med samhörigheten mellan Barn-ULF och ULF/SILC görs en matchning mellan dessa register, där ett urval av uppgifter som kommer från barnens föräldrar läggs till Barn-ULF. Detta medför att barnens svar kan redovisas uppdelat efter familjens bakgrund, vilket görs vid publiceringen på SCB:s webbplats, där flickor och pojkar till exempel redovisas uppdelat efter föräldrarnas utbildningsnivå, hushållstyp samt om barnet har svensk eller utländsk bakgrund. Därutöver kan även analyser och kopplingar göras mellan barn och deras föräldrar göras. Efter denna matchning avidentifieras Barn-ULF, se mer under *5.4 Tillgång till primärmaterial*.

Historik

År 2001–2003 genomförde SCB i samarbete med Socialforskningsinstitutet

(SOFI) vid Stockholms universitet intervjuer med barn i åldrarna 10–18 år om deras levnadsförhållanden. Från och med år 2004 genomför SCB *Undersökningarna av barns levnadsförhållanden (Barn-ULF)* i egen regi.

Under åren 2001–2005 har uppgifterna i Barn-ULF samlats in vid besöksintervjuer i samband med vuxenintervjun i ULF. Dessa år fick då barnen frågorna uppspelade via hörlurar från en cd-spelare medan de samtidigt kryssade för sina svar i en svarsblankett. Detta skedde under tiden föräldern intervjuades i ULF. År 2006 genomfördes en förändring av insamlingsmetod från besök till telefonintervju. Under 2006 skedde cirka

hälften av intervjuerna genom besök och cirka hälften genom telefon och från och med 2007 genomförs enbart telefonintervjuer.

Inför 2009 års undersökning genomfördes en översyn av frågeinnehållet i Barn-ULF. Översynen ledde till att en del frågor togs bort för att ge plats åt andra samt att några frågor omformulerades.

Ytterligare en översyn skedde inför undersökningsår 2013. Även denna ledde till omformuleringar av ett antal frågor samt att ett par frågor togs bort.

Vissa mindre justeringar har gjorts av frågor i samband med undersökningsår 2014 samt att sex stycken frågor har tagit bort.

En åldershöjning görs från och med insamling 2015, från 10–18 år till 12–18 år. Bakgrunden till detta är att både forskning och testintervjuer visar på problem för yngre barn att svara. Från och med 2015 förkortas även intervjutiden i och med att ca 40 frågor tas bort.

0.11 Statistikanvändning

Statistiken används av Regeringskansliet, Barnombudsmannen, forskare, massmedia och allmänheten. Den kan då utgöra underlag för såväl forskning, planering och utvärdering av offentlig verksamhet som samhällsdebatt.

0.12 Uppläggning och genomförande

Barn-ULF genomförs och redovisas årligen. Urvalet är samtliga barn i åldrarna 12–18 år som bor minst halva tiden med en person som har intervjuats i ULF/SILC och som är barnets förälder eller förälderns sambo. För att intervju ska kunna ske krävs först ett medgivande från föräldrarna och därefter även från barnet.

Intervjuerna sker från och med 2007 genom datorstödda telefonintervjuer, dvs. intervjufrågorna läggs in i ett datorprogram och läses upp i telefon av intervjuaren som också registrerar svaren. Under insamlingen 2015 var det 98 intervjuare som intervjuade barnen. Undersökningen kompletteras med uppgifter från ULF/SILC, både registeruppgifter och intervjudata, för att bland annat kunna bilda redovisningsgrupper. Fältarbetsperioden sträcker sig från vecka 3 till och med vecka 49.

0.13 Internationell rapportering

För Barn-ULF sker ingen internationell rapportering.

0.14 Planerade förändringar i kommande undersökningar

Inför insamlingen 2016 genomförs en större översyn av det formulär som ligger till grund för intervjuerna med barnen. Denna översyn innebär att frågor flyttas om så det blir mer tydliga ämnesområden samt att vissa frågor och svarsalternativ ändras. Enheten för mätteknik har varit med under projektets gång och på slutet gör de även teststudie av det nya formuläret där ett mindre urval av barn ingår.

I samband med detta projekt sker även en borttagning av ca 40 frågor för att minska intervju-tiden, vilka var beslutade och möjliga att ta bort redan inför insamlingen som gjordes 2015.

1 Översikt

1.1 Observationsstorheter

Målpopulationen omfattar alla barn i Sverige som fyller 12–18 år under 2015. Urvalet består av barn som bor minst halva tiden med en förälder eller förälders sambo som intervjuas i Undersökningarna av levnadsförhållanden (ULF/SILC). De intervjuade barnen utgör observationer i registret (Barn-ULF). Formulären som ligger till grund för intervju finns som bilaga 2 i detta dokument. Dessa kan även laddas ned från webbsidan www.scb.se/barnulf under rubriken *Om statistiken / Fördjupad information*.

Barnen tillfrågas om hur de mår, situationen i skolan, vad de gör på sin fritid samt relationen till kompisar, föräldrar, lärare och andra vuxna. Frågor och svar är sedan grunden till det som redovisas, se avsnitt 1.2 Statistiska målstorheter.

1.2 Statistiska målstorheter

Statistiska målstorheter redovisas nedan. Definition av dessa indikatorer (variabler) finns redovisat på webben, www.scb.se/barnulf, se under *Tabeller och diagram / Information kring undersökningen*. Värderna med färre än 100 intervjuer publiceras ej.

Objektgrupp		Variabel	Mått
Population	Indelning i redovisningsgrupper		
<i>Fritid och kulturella besök</i>			
Barn 12–18 år	Kön	Varit på bio senaste halvåret	Andel (inkl. felmarginal) Antal intervjuer
	Ålder	Besökt museum eller konstutställning senaste halvåret	
	Årskurs	Varit på teater senaste halvåret	
	Hushållstyp	Varit på konsert senaste halvåret	
	Hushållets utbildningsnivå	Varit på biblioteket senaste halvåret	
	Utländsk/svensk bakgrund	Är ute på internet minst 1 timme per dag	
	Kommungrupp	Är ute på internet minst 3 timmar per dag	
		Spelar data- eller tv-spel minst 3	

		<p>timmar per dag</p> <p>Tittar på tv-program eller film minst 3 timmar per dag</p> <p><i>Följande minst en dag i veckan:</i></p> <p>Läser böcker</p> <p>Följer nyheter</p> <p>Idrottar i klubb/förening</p> <p>Tränar på egen hand, dvs. ej idrott i klubb/förening</p> <p>Är med på aktivitet med vuxen ledare (ej idrott i klubb/förening)</p> <p>Är hemma hos kompisar</p> <p>Har kompisar hemma</p> <p>Träffar kompisar på annat ställe</p> <p>Träffar kompisar på internet</p>	
Relationer till föräldrar			
Barn 12–18 år	<p>Kön</p> <p>Ålder</p> <p>Årskurs</p> <p>Hushållstyp</p> <p>Hushållets utbildningsnivå</p> <p>Utländsk/svensk bakgrund</p> <p>Kommungrupp</p>	<p>Kommer överens med mamma</p> <p>Kommer överens med pappa</p> <p>Mamma har tid för mig om jag vill prata</p> <p>Pappa har tid för mig om jag vill prata</p> <p>Föräldrar noga med var jag är när jag inte är hemma</p> <p>Får vara med och bestämma om saker som rör mig</p> <p>Föräldrar vill veta för mycket om vad jag gör</p>	<p>Andel (inkl. felmarginal)</p> <p>Antal intervjuer</p>
Skolan			
<p>Barn 12–18 år</p> <p>Barn 13-18 år då variabel om skolk</p>	<p>Kön</p> <p>Ålder</p> <p>Årskurs</p> <p>Hushållstyp</p> <p>Hushållets</p>	<p>Får hjälp av lärarna med skolarbetet</p> <p>Det finns lärare som behandlar mig orättvist</p> <p>Det finns lärare som behandlar mig illa</p>	<p>Andel (inkl. felmarginal)</p> <p>Antal intervjuer</p>

	utbildningsnivå Utländsk/svensk bakgrund Kommungrupp	Vill arbeta långsammare med skolarbetet Vill arbeta fortare med skolarbetet Det är för mycket läxförhör, prov och redovisningar Gör läxor minst 3 timmar i veckan Får hjälp med läxorna vid behov Har minst en nära vän i klassen Skolkar minst en gång i månaden (13-18 år)	
Trygghet			
Barn 12–18 år	Kön Ålder Årskurs Hushållstyp Hushållets utbildningsnivå Utländsk/svensk bakgrund Kommungrupp	Känner mig trygg i klassrummet Känner mig trygg på rasterna Känner mig trygg på väg till och från skolan Känner mig trygg där jag bor (på kvällen respektive dagen) Det finns andra barn eller ungdomar jag vill undvika där jag bor Har hänt att någon har hotat, slagit eller jagat mig där jag bor Råkat illa ut på internet det senaste halvåret	Andel (inkl. felmarginal) Antal intervjuer
Hälsa			
Barn 12–18 år Barn 13-18 år då variablerna om rökning och	Kön Ålder Årskurs Hushållstyp Hushållets	Mår mycket/ganska bra Är ofta på bra humör Oftast nöjd med mig själv Känner mig ofta ledsen eller nere Har ofta svårt att sitta still och	Andel (inkl. felmarginal) Antal intervjuer

alkohol	utbildningsnivå Utländsk/svensk bakgrund Kommungrupp	koncentrera mig <i>Följande minst en gång i veckan:</i> Har huvudvärk Har ont i magen Har svårt att somna Har sovit dåligt Har varit trött under dagarna i skolan Har känt mig stressad Hoppar över frukosten Hoppar över lunchen Röker (13-18 år) Dricker alkohol minst en gång i månaden (13-18 år)	
<i>Ekonomi och materiella tillgångar</i>			
Barn 12–18 år	Kön Ålder	Har eget rum Har egen mobiltelefon	Andel (inkl. felmarginal)
Barn 13-18 år då variablerna om arbete	Årskurs Hushållstyp Hushållets utbildningsnivå Utländsk/svensk bakgrund Kommungrupp	Har egen dator Har inte råd att köpa något kompisarna har Har inte råd att följa med kompisar Har råd/kan få 200kr Sommarjobbade senaste sommaren (13-18 år) Arbetar för att tjäna pengar minst en gång i månaden (13-18 år)	Antal intervjuer
<i>Hushållsarbete – att hjälpa till hemma</i>			
Barn 12–18 år	Kön Ålder Årskurs Hushållstyp	Hjälper till hemma minst en timma i veckan <i>Följande minst en gång i veckan:</i> Städar mitt rum	Andel (inkl. felmarginal) Antal intervjuer

Hushållets utbildningsnivå	Bäddar min säng Hjälper till att laga mat hemma
Utländsk/svensk bakgrund	Tvättar, stryker, viker eller hänger tvätt
Kommungrupp	Passar yngre syskon Hjälper till med utomhusarbete

Sveriges kommuner och landsting (SKL) har en kommungruppsindelning och det är utifrån denna som ”kommungrupp” är indelad. SKL genomförde en revidering 2011, vilken har förts in och ligger till grund för redovisningen av region i Barn-ULF fr.o.m. dubbelår 2012-2013.

1.3 Utflöden: statistik och mikrodata

Datainsamlingen resulterar i ett dataset på individnivå (mikrodata), från vilket statistiken tas fram. Resultaten framställs som en s.k. statistiknyhet samt i tabeller på SCB:s webbplats. Tabellerna publiceras som fasta tabeller men även som flexibla databastabeller, där användaren själv kan välja tabellutseende och innehåll. Även artiklar och rapporter tas fram vissa år (görs efter tabellernas publicering).

Mikrodata kan utlämnas för forsknings- eller statistikändamål efter särskild prövning. Dessa specialbearbetningar utförs på uppdragsbasis.

1.4 Dokumentation och metadata

Statistiken är dokumenterad enligt SCB:s dokumentationssystem. Framställningen av statistikregistret och statistiken beskrivs i innevarande dokument, *Dokumentation av statistiken (SCBDOK)*. Statistikens kvalitet beskrivs i *Beskrivning av statistiken (BaS)*. Detaljerad information om mikrodata finns beskrivet i *Dokumentation av mikrodata (MetaPlus)*. Samtliga dokumentationer finns på SCB:s webbplats www.scb.se/barnulf. Där finns även undersökningens frågeformulär (vilken även finns i bilaga 2 i detta dokument).

2 Uppgiftsinsamling

2.1 Ram och ramförfarande

Målpopulationen i Barn-ULF är alla barn i Sverige som fyller 12–18 år under 2015. Urvalet till Barn-ULF sker på hushållsnivå via barnens föräldrar, vilka ingår i ULF/SILC. I sin tur kommer föräldrarna från den urvalsramen som gäller för ULF/SILC och denna urvalsram kommer från SCB:s register över totalbefolkningen (RTB) med folkbokförda individer i åldrarna 16 år och uppåt. Se dokumentation (SCBDOK) under www.scb.se/ulf för information om ramförfarande i ULF/SILC.

2.2 Urvalsförfarande

Urvalet till Barn-ULF är ett så kallat enstegs klusterurval, där det först dras ett stratifierat urval (med OSU inom strata) för ULF/SILC. I de fall intervjupersonen, eller eventuell sambo till intervjupersonen, i ULF/SILC har barn i åldrarna 12–18 år som bor minst halva tiden i hushållet, frågas efter att även få intervjua barnen med ett särskilt barnformulär.

Antal intervjuade personer i ULF/SILC uppgår år 2015 till 5 785 individer i åldrarna 16 år och däröver, varav 716 hushåll innehåller barn i åldrarna 12–18 år som bor där minst halva tiden. Antalet barn (12–18 år) i de 716 hushållen uppgår år 2015 till 987 och de utgör urvalet till Barn-ULF. Se dokumentation (SCBDOK) under www.scb.se/ulf för information om urvalsförfarande i ULF/SILC. Antalet intervjuade barn finns även redovisade i tabeller på SCB:s webbplats, www.scb.se/barnulf, se under *Tabeller och diagram / Information kring undersökningen*.

2.3 Mätinstrument

Uppgifter samlas in via telefonintervju där svaren registreras med hjälp av en datorapplikation (Win-DATI). Frågeformulär och introduktionsbrev finns som bilagor sist i detta dokument. Frågeformuläret finns i bilaga 2 samt att det även kan nås på SCB:s webbplats, www.scb.se/barnulf. Detta formulär innehåller 80 frågor som rör flera olika välfärdsaspekter, som inflytande hemma och i skolan, psykisk hälsa, relationer med familj och vänner, fritid, materiella tillgångar m.m.

2.4 Insamlingsförfarande

De personer som ingår i urvalet för ULF/SILC informeras genom ett missivbrev som bland annat innehåller information om undersökningen av vuxna. Där står också att de kommer att bli kontaktade av någon av SCB:s intervjuare. Brevet innehåller även kortare information om Barn-ULF. Se bilaga 1 i detta dokument.

Datainsamlingen sker sedan genom telefonintervjuer där det för vissa frågor finns automatiska kontroller, vilka sker när svaren matas in i systemet (Win-DATI). Det handlar främst om rimlighetskontroller av svar på vissa frågor.

Barnintervjuerna under 2015 genomfördes av 98 intervjuare. De barn som intervjuas i Barn-ULF belönas med en biocheck.

2.5 Databeredning

När samtliga intervjuer för aktuell produktionsomgång är genomförda sker granskning, rättning och kodning. En del av databeredningen sker gemensamt med Undersökningarna av levnadsförhållanden (ULF/SILC). Det är främst uppgifterna från ULF/SILC (som används för att skapa redovisningsgrupper i Barn-ULF) som berörs av gransknings- och kodningsarbetet. För mer information om databeredningen se SCBDOK för ULF/SILC, www.scb.se/ulf.

3 Statistisk bearbetning och redovisning

3.1 Skattningar: antaganden och beräkningsformler

Intervjuer i Barn-ULF genomförs i de fall ett barn fyller 12–18 år under insamlingsåret samt bor i ett hushåll där någon av de vuxna intervjuats i ULF/SILC. Dock tillfrågas föräldern innan och därefter ska även barnet ge sitt samtycke till att ingå. Mer information om ULF/SILC finns på ULF:s webbplats,

I undersökningen skattas andel barn med en viss egenskap i population och redovisningsgrupper med tillhörande konfidensintervall.

Förutsättningar

Eftersom ULF/SILC har bortfall kommer i praktiken intervjuer bara att ske med barn till intervjupersonen eller intervjupersonens maka/make/sambo i de fall då intervjupersonen deltar i undersökningen. Även om personen intervjuas i ULF/SILC kan det sedan förekomma bortfall av ett eller flera barn i intervjupersonens hushåll, vilket sker i de fall som förälder och/eller barn inte har gett sitt samtycke till barnintervju.

Eftersom man inte med säkerhet vet vilka urvalspersoner som har barn 12–18 år i hushållet förrän vid intervju så måste de svarande i ULF/SILC betraktas som om de vore vårt urval, dvs. bortfallet antas vara fullständigt slumpmässigt. Detta antagande är naturligtvis en stark förenkling.

Uppräkningsförfarande

De uppräkningsvikter som beräknas utnyttjar teorin för två-fas urval (se t.ex. Särndal, Swensson och Wretman, Model Assisted Survey Sampling, 1992).

Barn-ULF kan betraktas som ett andra fasens urval, där den första fasen består av svarande i ULF/SILC. Inom varje första-fas-stratum skapas två grupper, grupp 1 består av de intervjupersoner som har minst ett barn 12–18 år i hushållet, grupp 2 består av de intervjupersoner som inte har något barn 12–18 år i hushållet.

De intervjupersoner i grupp 1 som har minst ett svarande barn i hushållet betraktas som ett andra fasens urval från alla svarande intervjupersoner i ULF/SILC som tillhör denna grupp. Det betyder att man åter betraktar bort-fallet av hushåll i denna grupp som slumpmässigt. I grupp 2 betraktas alla svarande intervjupersoner i ULF/SILC också som svarande i andra fasen.

I svarande hushåll i grupp 1 (minst ett svarande barn i hushållet) förekommer också bortfall av barn, även detta betraktas som slumpmässigt.

Årgång 2015 intervjuades 5 758 vuxna i undersökningen om levnadsförhållanden. Bland dessa fanns 716 hushåll med minst ett barn i åldern 12–18 år och i 429 av dessa hushåll har minst ett barn intervjuats.

Varje intervjuperson/hushåll kan ses som ett kluster av barn. Totalt fanns 987 barn 12–18 år i de 716 hushållen och i de 492 hushållen med minst ett intervjuat barn har totalt 553 barn intervjuats.

Vid kompensationsvägning för bortfall av barn i hushåll där minst ett barn intervjuats används hjälpinformation enligt nedan. Om en ålderskategori blir underrepresenterad i svarsmängden kommer detta att kompenseras med en generell vikt för denna kategori. Hjälpinformationen består av registeruppgifter om antal pojkar respektive flickor i åldrarna 12–18 år (2×7 kategorier, dvs. en kategori för varje köngrupp korsat med respektive ålder).

Beräkningen av vikterna görs med hjälp av ett av SCB framtaget SAS-makro (CLAN) där hushållet betraktas som ett kluster och barnen är element i dessa kluster. Hushåll utan barn är kluster med 0 element, klustret existerar dock. Ansats med svarshomogenitetsgrupper används med grupp 1 och 2 ovan.

I den ena viktberäkningen används bara hjälpinformation avseende barnen, kön \times ålder. I den andra beräkningen utnyttjas även information om föräldrarna, intervjupersonen och dennes eventuella maka/sambo. Hjälpinformation utnyttjas här också på barnnivå vilket leder till olika vikter för barn i samma hushåll.

Skattningsformler

Låt

N_h vara populationsstorleken (antal individer) i stratum h ,

n_h vara antal svarande intervjupersoner i ULF/SILC i stratum h ,

n_{hg} vara antal svarande intervjupersoner i ULF/SILC i stratum h som tillhör grupp g , $g=1,2$

r_{hg} vara antal hushåll som svarat i grupp hg , (=minst ett intervjuat barn/hushåll i grupp 1, alla i grupp 2, $r_{h2}=n_{h2}$)

$a_i=1$ om i :te intervjupersonen är ensamstående och 0,5 om maka/sambo finns.

$b_k=0,5$ om barn k bor växelvis hos sina biologiska föräldrar och 1 om barn k ej bor växelvis

Den justerade designvikten (d) för barn k som tillhör i :te intervjupersons hushåll som tillhör stratum h , blir då,

$$d_k = d_i = \frac{N_h}{n_h} \frac{n_{h1}}{r_{h1}} \times a_i \times b_k$$

För svarande barn k definieras en ”barnvektor”, $\mathbf{u}_k^{(b)}$ med 14 element (kön \times ålder) som innehåller 1 i en position motsvarande vilken kategori av kön \times ålder som barnet tillhör, medan övriga element är 0. För de intervjupersoner (hushåll) som tillhör grupp 2, vilka saknar barn, blir alla element 0 i vektorn $\mathbf{u}^{(b)}$.

Förutom barnvektorn definieras en ”vuxenvektor”, $\mathbf{v}_i^{(v)}$ för intervjupersonen/hushåll i . Denna vektor innehåller åldersklass för den vuxna intervjupersonen, (intervjupersonens maka/sambo antas tillhöra samma åldersklass), kön för intervjupersonen respektive maka/sambo (makar antas ha olika kön), födelseland för intervjupersonen respektive maka/sambo, utbildning för intervjupersonen respektive maka/sambo, region enligt SKL (makar antas bo i samma region) och civilstånd.

I några fall saknas information om födelseland eller utbildning, i de fallen har värdet slumpats fram från samma fördelning som respektive populationsfördelning.

Vuxenvektorn $\mathbf{v}^{(v)}$ fördelas på barnen i grupp 1 genom att dividera varje element med antal svarande barn i hushållet, $\mathbf{v}_k^{(b)} = \mathbf{v}_i^{(v)} / r_i$, där r_i är antal svarande barn i hushåll i . Detta är nödvändigt för att kalibreringsvillkoren ska stämma.

Vektorerna sätts ihop, $\mathbf{x}_k = (\mathbf{u}_k^{(b)}, \mathbf{v}_k^{(b)})'$ och resultatet används som hjälpvariabel i konstruktionen av en g -vikt enligt,

$$g_k = 1 + (\mathbf{t}_x - \hat{\mathbf{t}}_x)' \hat{\mathbf{T}}_x^{-1} \mathbf{x}_k$$

där $\hat{\mathbf{t}}_x = \sum_r d_k \mathbf{x}_k$, r är mängden svarande, (barn i grupp 1 och intervjupersonen i grupp 2) i andra fasen, \mathbf{t}_x är det kända antalet i varje kategori,

$$\hat{\mathbf{T}}_x = \sum_r \mathbf{x}_k \mathbf{x}_k' d_k.$$

Den slutliga vikten för individ k blir $w_k = d_k g_k$.

Vikten uppfyller bland annat villkoret att det skattade antalet barn i var och en av de 14 kategorierna efter kön och ålder kommer att bli samma som registertotalen.

Skattningar av urvalsfelet

Osäkerheten i skattningarna redovisas i form av 95-procentiga konfidensintervall där variansskattningarna beräknats med hjälp av CLAN. För en detaljerad beskrivning av beräkningsformlerna se *A Users Guide to CLAN97* av Claes Andersson och Lennart Nordberg.

3.2 Redovisningsförfaranden

Resultaten publiceras i form av pressmeddelanden, tabeller och rapporter. Resultaten kan nås via www.scb.se/barnulf. På SCB:s webbplats finns också resultaten av statistiken inlagt i *Statistikdatabasen (SSD)*, där egna tabelluttag kan göras.

4 Slutliga observationsregister

4.1 Produktionsversioner

I det här dokumentet (SCBDOK) har framtagningen av nedanstående slutliga observationsregister beskrivits.

Register	Levnadsförhållanden ULF/SILC
Registervariant	Barn-ULF
Registerversion	2015

Fortsatt dokumentation, av registrens detaljerade innehåll, finns på SCB:s webbplats. Där beskrivs alla variabler och värdemängder m.m.

Dokumentationen hittar du här: www.metadata.scb.se . Klicka dig fram med hjälp av namnen på Register, Registervariant och Registerversion som är angivna i ovanstående tabell.

4.2 Arkiveringsversioner

Ingen arkivering sker tills vidare.

4.3 Erfarenheter från senaste undersökningsomgången

Inget särskilt finns att notera.

Bilagor

Bilaga 1 Informationsbrev för ULF/SILC och Barn-ULF 2015



Statistiska centralbyrån Statistics Sweden

SCB, Stockholm
08-506 940 00

SCB, Örebro
019-17 60 00

www.scb.se

Hur lever vi i Sverige?

Du har blivit utvald att delta i undersökningen av levnadsförhållanden (ULF/SILC), som ska ge en bild av hur vi lever våra liv och hur våra levnadsförhållanden ser ut. Frågorna handlar bland annat om din fritid, sysselsättning, hälsa och ditt boende.

Undersökningen har genomförts varje år sedan mitten av 1970-talet och är sedan några år tillbaka en del av en europeisk undersökning. Det innebär att vi dels kan visa på skillnader över tid, dels kan göra jämförelser mellan olika länder.

Resultaten är en viktig kunskapskälla för beslutsfattare, forskare, journalister och allmänhet. Du kan läsa om undersökningen på www.scb.se/ulf.

Dina svar är viktiga

Du är en av ungefär 20 000 personer i åldern 16 år eller äldre som har blivit slumpmässigt utvald från befolkningsregistret.

Det är frivilligt att delta i undersökningen, men din medverkan är mycket betydelsefull. Den bidrar till att resultaten blir mer tillförlitliga. Dina svar kan inte ersättas med någon annans.

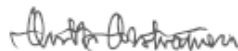
Dina svar är skyddade. För mer information, se nästa sida.

Så går det till

- Du kommer att bli uppringd av en intervjuare från SCB som bokar en tid för telefonintervju. Intervjun tar i genomsnitt 25 minuter.
- Om du har barn som är 12–18 år kommer intervjuaren fråga dig om barnet/barnen vill ställa upp på en intervju som tar ungefär 20 minuter. Mer information finns på tredje sidan.

Tack på förhand för din medverkan!

Med vänlig hälsning



Antti Ahtiainen
Undersökningsledare

Kontakta oss gärna!

Antti Ahtiainen
019-17 60 00 ulf@scb.se
SCB, 701 89 Örebro
www.scb.se/ulf



Intervjugrupper

Ni som är utvalda för intervju är indelade i två grupper och du tillhör en av dessa. En grupp är utvald att intervjuas en gång. Den andra gruppen intervjuas en gång per år under fyra år, som en del av den europeiska undersökningen. När intervjuaren ringer dig får du veta vilken grupp du tillhör.

Hur lämnade uppgifter används

För att inte fråga mer än nödvändigt kompletterar vi dina svar med uppgifter som redan finns på SCB. Det är uppgifter om personnummer, adress, civilstånd, utbildningsnivå, inkomster, kontrolluppgifter för arbetsställe, uppgifter om den kommun du bor i, födelseland, medborgarskap och eventuellt datum för invandring. Motsvarande uppgifter för eventuella hushållsmedlemmar hämtas också från register på SCB. Dina svar och övriga uppgifter sparas i ett register.

När vi sammanställer resultat och gör analyser använder vi en avidentifierad datafil. Det innebär att vi inte kan se vem uppgifterna gäller – namn, adress och personnummer är borttagna.

Undersökningen analyseras förutom vid SCB även inom forskning och utredningsverksamhet, men sker då endast genom tillgång till tabeller eller uppgifter i avidentifierad form. Sådan forskning och statistikverksamhet omfattas också av statistiksekretess (se nedan).

Resultaten av undersökningen redovisas endast som statistik, det vill säga i form av tabeller och diagram i till exempel rapporter och artiklar. Hur en enskild person har svarat kan aldrig utläsas av resultaten.

Skydd av lämnade uppgifter

Det kommer inte att framgå vad just du har svarat när undersökningens resultat redovisas.

Uppgifterna som lämnas skyddas av sekretess enligt 24 kap. 8 § offentlighets- och sekretesslagen (2009:400). De personer vid SCB som arbetar med undersökningen omfattas av reglerna om handlingssekretess och tystnadsplikt. Samma sekretesskydd gäller andra myndigheter, universitet och högskolor som får ta del av avidentifierat datamaterial.

Regler för personuppgiftsbehandling finns även i personuppgiftslagen (1998:204 PuL) samt i lagen (2001:99) och förordningen (2001:100) om den officiella statistiken.

Information om personuppgifter

Var och en har rätt att en gång per kalenderår få gratis information om egna personuppgifter som hanteras på myndigheten. Om personuppgifter skulle komma att behandlas i strid med personuppgiftslagen har man rätt att begära att personuppgifterna rättas, blockeras eller raderas.

Resultat

Resultaten av intervjuerna publiceras varje år i maj på SCB:s webb www.scb.se/ulf respektive www.scb.se/barnulf. Mer fördjupande beskrivningar publiceras i rapporter som också publiceras på webben. Vi skriver även artiklar i SCB:s tidskrift "Välfärd", som finns att läsa på www.scb.se/valfard. Några resultat finns också i den här foldern.

Har du barn mellan 12 och 18 år?

Om du har barn som är mellan 12 och 18 år som bor med dig vill vi gärna intervjua dem också.

I slutet av intervjun med dig frågar intervjuaren om barnet/barnen vill vara med och svara på frågor och bokar i så fall en tid för den intervjun. Intervjun med ditt barn tar ungefär 20 minuter och som tack för hjälpen får barnet en biocheck.

Ditt barns svar är viktiga

Statistik över barns och ungdomars levnadsförhållanden är mycket efterfrågad. Det är viktigt att veta hur barnen har det och hur de upplever sin vardag. Tidigare har barn sällan själva fått komma till tals, men sedan 2001 genomför vi förutom en intervju med föräldern även en egen intervju med barn.

I barnintervjun, som vi kallar för Barn-ULF, får barnen själva svara på frågor om sin vardag. Vi frågar om skolan, fritiden, hälsan, kompisar och andra relationer.

Du kan läsa om undersökningen på www.scb.se/barnulf.

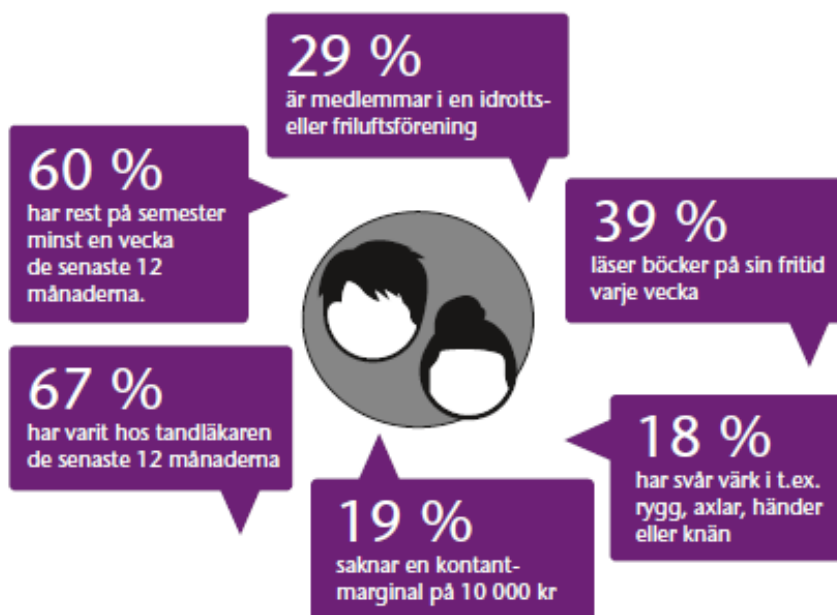
Ditt barns svar är skyddade

I likhet med informationen på föregående sida så är barnets svar sekretesskyddade och det kommer inte att framgå vad just ditt barn har svarat när undersökningens resultat redovisas.

Barn-ULF är en egen undersökning, men en del av dina svar samt uppgifter från register på SCB kommer att komplettera barnets svar. När föräldrars och barns uppgifter lagts ihop tas alla identitetsuppgifter bort från Barn-ULF.

NÅGRA RESULTAT FRÅN UNDERSÖKNINGARNA

Svar från personer mellan 16–100 år under åren 2012–2013 visar att ...

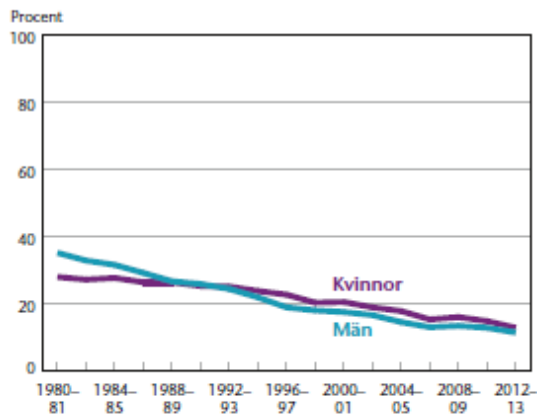


Allt färre röker dagligen

Under de senaste tre decennierna svarar allt färre att de röker dagligen. Sedan mitten av 1990-talet är det vanligare att kvinnor än män röker dagligen.

Andel rökare är högre bland män i alla EU-länder utom i Sverige. Sverige är ett av de europeiska länder där andel som röker dagligen är lägst.

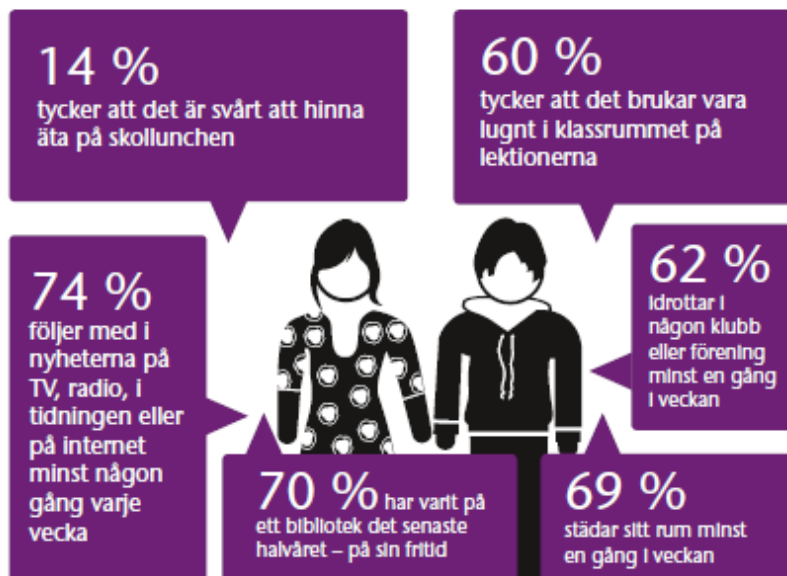
ANDEL SOM RÖKER DAGLIGEN. ÅR 1980–2013



FLER RESULTAT
HITTAR DU HÄR:

www.scb.se/ulf
www.scb.se/barnulf
www.scb.se/valfard

Svar från barn och ungdomar åren 2012–2013 visar bl.a. att ...



Bilaga 2 Frågeformulär för Barn-ULF 2015

Vid en intervju omformuleras frågor och svarsalternativ för att passa oavsett om barnet bor med sin mamma, pappa, med båda föräldrarna eller växelvis hos mamman och pappan. Detta frågeformulär är en förenklad version av det formulär som används vid intervjuerna. I och med detta så kan frågelydelse och svarsalternativ skilja sig åt i detta formulär jämfört med hur en fråga ställs vid en intervju. Om det är några oklarheter kring formuläret så kontakta SCB.

START

Tack för att du vill vara med och svara på några frågor om hur du har det.
Vi kommer att skicka en biocheck som tack för att du medverkar

Frågorna handlar om hur det är i skolan och hemma, vad du gör på din fritid och hur du mår.

Dina svar kommer bara att läsas av dem som arbetar med den här undersökningen och du behöver inte oroa dig för att någon annan ska se dina svar. Jag läser upp en fråga och efter det svarar du. På vissa av frågorna kommer du kanske att tycka att inget svarsalternativ stämmer exakt in på dig. Ta då det alternativ du tycker stämmer bäst. Då börjar vi.

FAMTYP

Hur bor du?

- 1 BOR IHOP MED MAMMA OCH PAPPA (FAR ELLER MORFÖRÄLDRAR, ELLER FOSTERFÖRÄLDAR)
 - 2 BOR IHOP MED MAMMA
 - 3 BOR IHOP MED PAPPA
 - 5 BOR UNGEFÄR HALVA TIDEN HOS MAMMA OCH HALVA TIDEN HOS PAPPA (VÄXELVIS BOENDE)
-

BARNSYSS

Går du i skolan?

- 1 JA
- 2 NEJ

Styrdel:

Hoppa till BFUTBTYP om svar=1;
Hoppa till F1 om svar=2;

BFUTBTYP

Går du i grundskola, i gymnasiet eller någon annan utbildning?

- 1 GRUNDSKOLA
- 2 GYMNASIUM
- 3 ANNAN UTBILDNING

Styrdel:

Hoppa till UTBTYPAR om svar=1;
Hoppa till F1 om svar=2;
Hoppa till UTBTYPA om svar=3;

UTBTYPAR

Vilken årskurs går du i?

- 1 ETTAN
 - 2 TVÅAN
 - 3 TREAN
 - 4 FYRAN
 - 5 FEMMAN
 - 6 SEXAN
 - 7 SJUAN
 - 8 ÅTTAN
 - 9 NIAN
-

F1 (TV_FILM)

Om du tänker på en vanlig vardag, ungefär hur många timmar tittar du på TV-program eller film?
Det kan vara på TV, dator eller mobil.

- 1 Mindre än 1 timme om dagen
- 2 1-2 timmar om dagen
- 3 3-4 timmar om dagen
- 4 5 timmar om dagen eller mer
- 5 Brukar inte titta på TV-program eller film på vardagar

F8 VET EJ

F9 VILL EJ SVARA

Instruktion:

Om UP frågar är det den tid man verkligen tittar på TV eller film som avses och inte den tid då TV:n står på medan man gör andra sysslor. Biobesök ingår inte här.

F2 (VIDEO_GAME)

Om du tänker på en vanlig vardag, ungefär hur många timmar spelar du spel på dator, mobil eller TV?

- 1 Mindre än 1 timme om dagen
- 2 1-2 timmar om dagen
- 3 3-4 timmar om dagen 4 5 timmar om dagen eller mer
- 5 Brukar inte spela på vardagar

F8 VET EJ

F9 VILL EJ SVARA

F3 (COMP_USE3)

Om du tänker på en vanlig vardag, ungefär hur många timmar är du ute på internet?

- 1 Mindre än 1 timme om dagen
- 2 1-2 timmar om dagen
- 3 3-4 timmar om dagen eller är det
- 4 5 timmar om dagen
- 5 Brukar inte vara ute på internet på vardagar

F8 VET EJ

F9 VILL EJ SVARA

Styrdel:

Hoppa till F5 om svar=5;

Instruktion:

All aktivitet på internet, inklusive spel, ingår.

F4 (NET_ACCUSE)

Tänk på hur det varit det senaste halvåret. När du varit ute på internet, har det hänt att någon skrivit något till dig eller spridit rykten om dig som du blivit ledsen, arg eller orolig över?

- 1 Ja, flera gånger
- 2 Ja, en gång
- 3 Nej

F8 VET EJ

F9 VILL EJ SVARA

F5 (HW_HRS)

Ungefär hur många timmar i veckan brukar du göra läxor?

- 1 Mindre än 1 timme i veckan
- 2 1-2 timmar i veckan
- 3 3-4 timmar i veckan
- 4 5-6 timmar i veckan
- 5 7 timmar i veckan eller mer
- 6 Jag gör inga läxor
- 7 Jag har inga läxor

F8 VET EJ

F9 VILL EJ SVARA

Hoppa till F7 om svar=(6,7);

Instruktion:

Om UP frågor är det all den tid man lägger ned på läxor som avses även om man gör dem i skolans lokaler

F6 (HW_HELP)

Får du hjälp med läxorna när du behöver det?

- 1 Ja, alltid
- 2 Ja, ofta
- 3 Nej, inte så ofta
- 4 Nej, aldrig
- 5 Behöver aldrig hjälp
- 6 Jag gör eller har inga läxor

F8 VET EJ

F9 VILL EJ SVARA

Styrdel:

Hoppa till F8 om barnet bor växelvis;

F7 (ROOM2)

(STÄLLS ENDAST TILL DE BARN SOM INTE BOR VÄXELVIS HOS SIN MAMMA OCH PAPPA)

Nu kommer några frågor om vilka saker du har. Jag vill att du tänker på hur det är när du är hemma hos din mamma/pappa/föräldrar.

Har du eget rum?

- 1 JA
- 2 NEJ

F8 VET EJ

F9 VILL EJ SVARA

Styrdel:

Hoppa till F9;

Instruktion:

De saker UP delar med syskon ska räknas med om UP i hög grad upplever dem som egna.

F8 (ROOM_ALT)

(STÄLLS ENDAST TILL DE BARN SOM BOR VÄXELVIS HOS SIN MAMMA OCH PAPPA)

Nu kommer några frågor om vilka saker du har.

Har du eget rum? Jag vill att du tänker på hur det är hemma hos din mamma och hos din pappa.

- 1 Ja, hos både mamma och pappa
- 2 Ja, hos mamma men inte hos pappa
- 3 Ja, hos pappa men inte hos mamma
- 4 Nej

F8 VET EJ

F9 VILL EJ SVARA

F9 (COMPUTER)

Har du egen dator?

- 1 JA
- 2 NEJ

F8 VET EJ

F9 VILL EJ SVARA

Instruktion:

Om UP frågar om de saker man delar med syskon ska tas med så räknas dessa om UP i hög grad upplever dem som egna.

F10 (MOBILE)

Har du egen mobiltelefon?

- 1 JA
- 2 NEJ

F8 VET EJ

F9 VILL EJ SVARA

Instruktion:

Om UP frågar om de saker man delar med syskon ska tas med så räknas dessa om UP i hög grad upplever dem som egna.

F11(CLEANOWN)

Brukar du städa ditt rum minst en gång i veckan?

- 1 JA
- 2 NEJ

F8 VET EJ
F9 VILL EJ SVARA

F12 (CLEANOTH)

Brukar du städa någon annanstans än i ditt rum minst en gång i veckan?

- 1 JA
- 2 NEJ

F8 VET EJ
F9 VILL EJ SVARA

F13 (COOKOTH2)

Brukar du hjälpa till att laga mat hemma minst en gång i veckan?

- 1 JA
- 2 NEJ

F8 VET EJ
F9 VILL EJ SVARA

Instruktion:

Gäller både mat till UP själv och/eller andra i familjen. Frukost ingår inte.

F14 (WASH)

Brukar du tvätta, stryka, hänga eller vika kläder minst en gång i veckan?

- 1 JA
- 2 NEJ

F8 VET EJ
F9 VILL EJ SVARA

F15 (CARE_SIB2)

Brukar du passa yngre syskon minst en gång i veckan?

- 1 JA
- 2 NEJ

F8 VET EJ
F9 VILL EJ SVARA

F16 (OUTDOOR2)

Brukar du hjälpa till med utomhusarbete minst en gång i veckan?

- 1 JA
- 2 NEJ

F8 VET EJ
F9 VILL EJ SVARA

Instruktion:

Utomhusarbete kan vara trädgårdsarbete som att kratta löv, klippa häckar, sköta rabatter eller odlingar. Det kan också vara snöskottning eller tvätt av familjens bil.

F17 (HELP_HRS2)

Ungefär hur många timmar i veckan brukar du hjälpa till hemma?

- 1 Mindre än 1 timme
- 2 1-2 timmar
- 3 3-4 timmar
- 4 5 timmar eller mer
- 5 Brukar inte hjälpa till

F8 VET EJ
F9 VILL EJ SVARA

F18 (READ3)

Nu ska jag ställa några frågor om vad du gör på din fritid under en helt vanlig vecka.

Hur ofta brukar du på din fritid läsa andra böcker än skolböcker?

- 1 Varje dag
- 2 Några dagar i veckan
- 3 En dag i veckan
- 4 Mer sällan eller aldrig

F8 VET EJ
F9 VILL EJ SVARA

Instruktion:

Här är det exempelvis skönlitteratur och facklitteratur som barnet frivilligt läser på fritiden som avses.
Räkna inte med läxläsning.

F19 (NEWS3)

Under en vanlig vecka, hur ofta brukar du följa med i nyheterna på TV, radio, i tidningen eller på internet?

- 1 Varje dag
- 2 Några dagar i veckan
- 3 En dag i veckan
- 4 Mer sällan eller aldrig

F8 VET EJ
F9 VILL EJ SVARA

F20 (FR_HOME2)

Under en vanlig vecka, hur ofta brukar du ha kompisar hemma hos dig?

- 1 Varje dag
- 2 Några dagar i veckan
- 3 En dag i veckan
- 4 Mer sällan eller aldrig

F8 VET EJ
F9 VILL EJ SVARA

F21 (HOME_FR2)

Hur ofta brukar du vara hemma hos kompisar?

UNDER EN VANLIG VECKA

- 1 Varje dag
- 2 Några dagar i veckan
- 3 En dag i veckan
- 4 Mer sällan eller aldrig

F8 VET EJ
F9 VILL EJ SVARA

F22 (MEET_FR3)

Hur ofta på din fritid brukar du träffa kompisar på något annat ställe än hemma hos någon?

UNDER EN VANLIG VECKA

- 1 Varje dag
- 2 Några dagar i veckan
- 3 En dag i veckan
- 4 Mer sällan eller aldrig

F8 VET EJ

F9 VILL EJ SVARA

F23 (FR_NET2)

Hur ofta brukar du träffa kompisar på internet, till exempel via chatt eller genom dataspel online?

UNDER EN VANLIG VECKA

- 1 Varje dag
- 2 Några dagar i veckan
- 3 En dag i veckan
- 4 Mer sällan eller aldrig

F8 VET EJ

F9 VILL EJ SVARA

Instruktion:

Med "Träffa kompisar på internet" menas ifall man samtidigt med varandra chattar, spelar onlinespel eller liknande. Det ska alltså vara så att man skriver och får svar direkt (motsvarande ett samtal) inte att man mejlar någon och får svar nästa dag osv.

F24 (SPORT2)

Hur ofta brukar du träna idrott i någon klubb eller förening, till exempel fotboll, ridning, simning?

UNDER EN VANLIG VECKA

- 1 Varje dag
- 2 Några dagar i veckan
- 3 En dag i veckan
- 4 Mer sällan eller aldrig

F8 VET EJ

F9 VILL EJ SVARA

F25 (OTH_ACT2)

Hur ofta brukar du vara på någon aktivitet med en vuxen ledare som inte har med idrott att göra, till exempel scouter, teater, musikskola eller kör?

UNDER EN VANLIG VECKA

- 1 Varje dag
- 2 Några dagar i veckan
- 3 En dag i veckan
- 4 Mer sällan eller aldrig

F8 VET EJ

F9 VILL EJ SVARA

Nu kommer några andra frågor om saker som man kan göra på sin fritid. Nu vill jag att du tänker på hur det har varit det senaste halvåret.

F26 (CONCERT)

Har du på din fritid gått på konsert under det senaste halvåret?

- 1 JA
- 2 NEJ

F8 VET EJ

F9 VILL EJ SVARA

F27 (CINEMA)

Har du varit på bio under det senaste halvåret?

- 1 JA
- 2 NEJ

F8 VET EJ

F9 VILL EJ SVARA

F28 (MUSEUM2)

Har du på din fritid varit på museum eller konstutställning under det senaste halvåret?

- 1 JA
- 2 NEJ

F8 VET EJ

F9 VILL EJ SVARA

F29 (BIBLIO2)

Har du på din fritid varit på biblioteket under det senaste halvåret?

- 1 JA
- 2 NEJ

F8 VET EJ
F9 VILL EJ SVARA

F30 (THEATER2)

Har du på din fritid varit på teater under det senaste halvåret?

- 1 JA
- 2 NEJ

F8 VET EJ
F9 VILL EJ SVARA

F31 (CASH4A)

Nu kommer det några frågor som handlar om pengar.

Om du plötsligt skulle behöva 200 kronor till imorgon, till exempel för att gå på bio, skulle du själv ha råd med det?

- 1 JA
- 2 NEJ

F8 VET INTE
F9 VILL EJ SVARA

Styrdel:

Hoppa till F33 om svar=1;

F32 (CASH4B)

Skulle du kunna få pengar till det av dina föräldrar?

- 1 JA
- 2 NEJ

F8 VET INTE
F9 VILL EJ SVARA

F33 (MON_FOLL)

Om du tänker på hur det varit det senaste halvåret, har det hänt att du inte kunnat följa med dina kompisar på något för att du inte haft råd?

- 1 Ja, flera gånger
- 2 Ja, en gång
- 3 Nej
- 4 Brukar inte vara tillsammans med kompisar

F8 VET EJ

F9 VILL EJ SVARA

F34 (MON_BUY)

Har det hänt att du inte kunnat köpa något som du vill ha, och som många andra i din ålder har, för att du inte haft råd?

DET SENASTE HALVÅRET

- 1 Ja, flera gånger
- 2 Ja, en gång
- 3 Nej

F8 VET EJ

F9 VILL EJ SVARA

F35 (SUM_WORK)

Hade du ett sommarjobb i somras? (STÄLLS ENDAST TILL BARN 13-18 ÅR)

- 1 JA
- 2 NEJ

F8 VET EJ

F9 VILL EJ SVARA

Instruktion:

Om UP frågar vilken sommar som avses så är det föregående sommar

För intervjuer t.o.m. juni månad är det sommaren föregående år.

För intervjuer fr.o.m. augusti månad är det sommaren innevarande år

F36 (WORK)

Hur ofta har du arbetat för att tjäna pengar under de senaste tolv månaderna? Räkna inte med om du brukar få betalt när du hjälper till hemma eller om du har sommarjobbat. (STÄLLS ENDAST TILL BARN 13-18 ÅR)

- 1 Minst en gång i veckan
- 2 Minst en gång i månaden
- 3 Någon enstaka gång
- 4 Har inte arbetat

F8 VET EJ

F9 VILL EJ SVARA

Nu ska jag ställa några frågor som handlar om hur man kan vara som person eller hur man mår och känner sig. För varje fråga kan du svara om du känner så här för det mesta, ganska ofta, inte så ofta, eller nästan aldrig.

F37 (HAPPY2)

Hur ofta är du på bra humör?

- 1 För det mesta
- 2 Ganska ofta
- 3 Inte så ofta
- 4 Nästan aldrig

F8 VET EJ
F9 VILL EJ SVARA

F38 (CONC2)

Hur ofta har du svårt att sitta still och koncentrera dig?

- 1 För det mesta
- 2 Ganska ofta
- 3 Inte så ofta
- 4 Nästan aldrig

F8 VET EJ
F9 VILL EJ SVARA

F39 (NERV2)

Hur ofta är du spänd och nervös?

- 1 För det mesta
- 2 Ganska ofta
- 3 Inte så ofta
- 4 Nästan aldrig

F8 VET EJ
F9 VILL EJ SVARA

F40 (SAD2)

Hur ofta känner du dig ledsen eller nere?

- 1 För det mesta
- 2 Ganska ofta
- 3 Inte så ofta
- 4 Nästan aldrig

F8 VET EJ

F9 VILL EJ SVARA

F41 (SATISF2)

Hur ofta känner du dig nöjd med dig själv?

- 1 För det mesta
- 2 Ganska ofta
- 3 Inte så ofta
- 4 Nästan aldrig

F8 VET EJ

F9 VILL EJ SVARA

F42 (HEALTH2)

Om du tänker på din hälsa, hur tycker du att du mår?

- 1 Mycket bra
- 2 Ganska bra
- 3 Inte så bra
- 4 Dåligt

F8 VET EJ

F9 VILL EJ SVARA

F43 (HEAD2)

Nu kommer några frågor som gäller för det senaste halvåret.
Hur ofta har du då haft huvudvärk?

- 1 Varje dag
- 2 Några gånger i veckan
- 3 En gång i veckan
- 4 Någon gång i månaden eller
- 5 Mer sällan eller aldrig

F8 VET EJ

F9 VILL EJ SVARA

F44 (STOM2)

Under det senaste halvåret, hur ofta har du haft ont i magen?

- 1 Varje dag
- 2 Några gånger i veckan
- 3 En gång i veckan
- 4 Någon gång i månaden eller
- 5 Mer sällan eller aldrig

F8 VET EJ
F9 VILL EJ SVARA

F45 (STRESS2)

Hur ofta har du känt dig stressad?

UNDER SENASTE HALVÅRET

- 1 Varje dag
- 2 Några gånger i veckan
- 3 En gång i veckan
- 4 Någon gång i månaden eller
- 5 Mer sällan eller aldrig

F8 VET EJ
F9 VILL EJ SVARA

F46 (TIRED2)

Hur ofta har du varit trött i skolan?

UNDER SENASTE HALVÅRET

- 1 Varje dag
- 2 Några gånger i veckan
- 3 En gång i veckan
- 4 Någon gång i månaden eller
- 5 Mer sällan eller aldrig

F8 VET EJ
F9 VILL EJ SVARA

F47 (SLEEP2)

Hur ofta har du haft svårt att somna?

UNDER SENASTE HALVÅRET

- 1 Varje dag
- 2 Några gånger i veckan
- 3 En gång i veckan
- 4 Någon gång i månaden eller
- 5 Mer sällan eller aldrig

F8 VET EJ

F9 VILL EJ SVARA

F48 (BADSLEEP2)

Hur ofta har du sovit dåligt på natten?

UNDER SENASTE HALVÅRET

- 1 Varje dag
- 2 Några gånger i veckan
- 3 En gång i veckan
- 4 Någon gång i månaden eller
- 5 Mer sällan eller aldrig

F8 VET EJ

F9 VILL EJ SVARA

Nu kommer några frågor som handlar om dig och din familj.

F49 (A_MOTH)

Hur kommer du och din mamma överens?

- 1 Mycket bra
- 2 Ganska bra
- 3 "Så där"
- 4 Ganska dåligt eller
- 5 Mycket dåligt
- 6 HAR INGEN MAMMA

F8 VET EJ

F9 VILL EJ SVARA

F50 (A_FATH)

Hur kommer du och din pappa överens?

- 1 Mycket bra
- 2 Ganska bra
- 3 "Så där"
- 4 Ganska dåligt eller
- 5 Mycket dåligt
- 6 HAR INGEN PAPPA

F8 VET EJ

F9 VILL EJ SVARA

F51 (TI_MOTH)

Brukar din mamma ha tid för dig om du vill att ni ska prata eller göra något?

- 1 Ja, alltid
- 2 Ja, ofta
- 3 Nej, inte så ofta eller
- 4 Nej, aldrig
- 5 Händer aldrig att jag vill prata med henne (SVARSALTERNATIVET FINNS ENDAST FÖR BARN SOM BOR MED PAPPA)

F8 VET EJ

F9 VILL EJ SVARA

F52 (TI_FATH)

Brukar din pappa ha tid för dig om du vill att ni ska prata eller göra något?

- 1 Ja, alltid
- 2 Ja, ofta
- 3 Nej, inte så ofta eller
- 4 Nej, aldrig
- 5 Händer aldrig att jag vill prata med honom (SVARSALTERNATIVET FINNS ENDAST FÖR BARN SOM BOR MED MAMMA)

F8 VET EJ

F9 VILL EJ SVARA

F53 (MEETFATH)

Hur ofta träffar du din pappa? (STÄLLS OM BARNET BOR MED SIN MAMMA)

- 1 Varje vecka
- 2 Varannan vecka
- 3 Varje månad
- 4 Mer sällan
- 5 Träffas aldrig
- 6 Har ingen kontakt alls

F8 VET EJ
F9 VILL EJ SVARA

F54 (MEETMOTH)

Hur ofta träffar du din mamma? (STÄLLS OM BARNET BOR MED SIN PAPPA)

- 1 Varje vecka
- 2 Varannan vecka
- 3 Varje månad
- 4 Mer sällan
- 5 Träffas aldrig
- 6 Har ingen kontakt alls

F8 VET EJ
F9 VILL EJ SVARA

F55 (TELL_WHE3)

Hur noga är det hemma hos dig med att dina föräldrar vet var du är när du inte är hemma?

- 1 Mycket noga
- 2 Ganska noga
- 3 Inte så noga
- 4 Inte alls noga

F8 VET EJ
F9 VILL EJ SVARA

Instruktion:

Om barnet uppger att det är olika hemma hos mamma och pappa ska barnet tänka på hur det är hemma hos UP.

F56(KNOW)

Tycker du att man hemma hos dig vill veta för mycket, lagom eller för lite om vad du gör?

- 1 FÖR MYCKET
- 2 LAGOM
- 3 FÖR LITE

F8 VET EJ
F9 VILL EJ SVARA

F57 (DECIDE)

När det bestäms något hemma som gäller dig, till exempel vilken tid du ska komma hem på kvällen eller vad du ska hjälpa till med, får du vara med och bestämma om det då?

- 1 Ja, alltid
- 2 Ja, ofta
- 3 Nej, inte så ofta
- 4 Nej, aldrig

F8 VET EJ**F9 VILL EJ SVARA**

F58 (ANX_MOTH2, ANX_FATH2, ..., ANX_ELSE2, ANX_NONE2)

Om du är bekymrad eller oroar dig för något, vem eller vilka brukar du då prata med?

FLERA ALTERNATIV KAN ANGES MED MELLANSG MELLAN

- 1 MAMMA (ALT. FOSTERMAMMA)
- 2 PAPPA (ALT. FOSTERPAPPA)
- 3 ÄLDRE SYSKON
- 4 YNGRE SYKSON
- 5 ANNAN SLÄKTING INKL. MAMMAS SAMBO/MAN, PAPPAS SAMBO/FRU
- 6 NÅGON LÄRARE PÅ SKOLAN
- 7 SKOLSKÖTERSKA ELLER KURATOR
- 8 TJEJKOMPIS
- 9 KILLKOMPIS
- 10 POJKVÄN/FLICKVÄN
- 11 FÖRÄLDER TILL EN KOMPIS
- 12 NÅGON ANNAN
- 13 INGEN

F8 VET EJ**F9 VILL EJ SVARA****Instruktion:**

Om barnet nämner sin mammas sambo/man (ej barnets pappa) alt. sin pappas sambo/fru (ej barnets mamma) kodas dessa med kod 5 - Annan släkting.

Nu kommer ett par frågor om hur du tycker att det är i området där du bor och om saker som du kan tänkas ha varit med om där.

F59 (AVOID_Y3)

Om du tänker på området där du bor, finns det andra barn eller ungdomar du vill undvika?

- 1 JA
- 2 NEJ

F8 VET EJ**F9 VILL EJ SVARA**

F60 (AVOID_A2)

Om du tänker på området där du bor, finns det vuxna du vill undvika?

- 1 JA
- 2 NEJ

F8 VET EJ
F9 VILL EJ SVARA

F61 (THREAT2)

Om du tänker på området där du bor, har det hänt att någon har hotat, slagit eller jagat dig under det senaste halvåret?

- 1 JA
- 2 NEJ

F8 VET EJ
F9 VILL EJ SVARA

F62 (SEC_NIGH)

Känner du dig trygg utomhus i området där du bor, på kvällen?

- 1 JA
- 2 NEJ

F8 VET EJ
F9 VILL EJ SVARA

F63 (SEC_DAY)

Känner du dig trygg utomhus i området där du bor, på dagen?

- 1 JA
- 2 NEJ

F8 VET EJ
F9 VILL EJ SVARA

F64 (SEC_WAY)

Känner du dig trygg på väg till och från skolan?

- 1 JA
- 2 NEJ

F8 VET EJ
F9 VILL EJ SVARA

F65 (SEC_ROOM)

Känner du dig trygg i klassrummet?

- 1 JA
- 2 NEJ

F8 VET EJ
F9 VILL EJ SVARA

F66 (SEC_BREA)

Känner du dig trygg på rasterna i skolan?

- 1 JA
- 2 NEJ

F8 VET EJ
F9 VILL EJ SVARA

F67 (CL_FRIEN)

Har du någon nära vän i din skolklass?

- 1 JA, EN
- 2 JA, TVÅ
- 3 JA, TRE ELLER FLERA
- 4 NEJ

F8 VET EJ
F9 VILL EJ SVARA

F68 (SCH_PACE2)

När det gäller skolarbete, tycker du att du får arbeta i den takt du själv vill?

- 1 Ja
- 2 Nej, jag vill arbeta fortare
- 3 Nej, jag vill arbeta långsammare

F8 VET EJ
F9 VILL EJ SVARA

F69 (HELP_TE)

När det gäller skolarbetet, tycker du att du får den hjälp du behöver av lärarna i skolan?

- 1 Ja, alltid
- 2 Ja, ofta
- 3 Nej, inte så ofta
- 4 Nej, aldrig

F8 VET EJ
F9 VILL EJ SVARA

F70 (SCHO_12)

Tycker du att det är för mycket läxförhör, prov och redovisningar?

1 JA
2 NEJ

F8 VET EJ
F9 VILL EJ SVARA

F71 (STR_HWOR2)

Hur ofta känner du dig stressad på grund av läxor eller prov?

1 Ofta
2 Ibland
3 Sällan eller aldrig

F8 VET EJ
F9 VILL EJ VETA

F72 (DEC_HWOR)

Kan du vara med och bestämma vilka dagar ni ska ha läxor och prov?

1 Ja, mycket
2 Ja, ganska mycket
3 Nej, ganska lite
4 Nej, inte alls

F8 VET EJ
F9 VILL EJ SVARA

F73 (SCHO_62A)

Finns det lärare som behandlar dig orättvist?

1 JA
2 NEJ

F8 VET EJ
F9 VILL EJ SVARA

F74 (SCHO_62B)

Finns det lärare som behandlar dig illa?

- 1 JA
- 2 NEJ

F8 VET EJ
F9 VILL EJ SVARA

Nu kommer några frågor som har betydelse för hälsan. För varje fråga kan du svara med; varje dag, flera gånger i veckan, en gång i veckan, någon gång i månaden, eller mer sällan eller aldrig. Tänk på hur det har varit det senaste halvåret.

F75 (BREAKFA2)

Alltså under det senaste halvåret, hur ofta har det hänt att du har hoppat över frukosten?

- 1 Varje dag,
- 2 Några gånger i veckan,
- 3 En gång i veckan,
- 4 Någon gång i månaden eller
- 5 Mer sällan eller aldrig.

F8 VET EJ
F9 VILL EJ SVARA

F76 (LUNCH2)

Hur ofta har det hänt att du har hoppat över lunchen?

UNDER SENASTE HALVÅRET

- 1 Varje dag,
- 2 Några gånger i veckan,
- 3 En gång i veckan,
- 4 Någon gång i månaden eller
- 5 Mer sällan eller aldrig.

F8 VET EJ
F9 VILL EJ SVARA

F77 (TRAIN2)

Hur ofta har det hänt att du har tränat så du blivit andfådd eller svettig?

UNDER SENASTE HALVÅRET

- 1 Varje dag,
- 2 Några gånger i veckan,
- 3 En gång i veckan,
- 4 Någon gång i månaden eller
- 5 Mer sällan eller aldrig.

F8 VET EJ

F9 VILL EJ SVARA

Styrdel:

Hoppa till SLUT om barnet är 12 år eller yngre;

Hoppa till F79 om barnet är 13 år eller äldre;

F78 (SMOKE3)

Hur ofta har det hänt att du har rökt? (STÄLLS ENDAST TILL BARN 13-18 ÅR)

UNDER SENASTE HALVÅRET

- 1 Varje dag,
- 2 Några gånger i veckan,
- 3 En gång i veckan,
- 4 Någon gång i månaden eller
- 5 Mer sällan eller aldrig.

F8 VET EJ

F9 VILL EJ SVARA

F79 (ALCOHOL2)

Hur ofta har du druckit alkohol under det senaste halvåret? (STÄLLS ENDAST TILL BARN 13-18 ÅR)

- 1 Varje vecka
- 2 Varannan vecka
- 3 Varje månad
- 4 Mer sällan
- 5 Aldrig

F8 VET EJ

F9 VILL EJ SVARA

F80 (SHIRK2)

Hur ofta har du skolkat under det senaste halvåret? (STÄLLS ENDA TILL BARN 13-18 ÅR)

- 1 Varje vecka
- 2 Varannan vecka
- 3 Varje månad
- 4 Mer sällan
- 5 Aldrig

F8 VET EJ

F9 VILL EJ SVARA

SLUT

Det var sista frågan som tack för att du ställde upp och svarade på frågorna kommer vi att skicka en biocheck till dig.
