

# Ämnesdesign Arbetsmarknad

Huvudbilaga 4:  
FURBAS slutrapport

# Ämnesdesign Arbetsmarknad, huvudbilaga 4: FURBAS slutrapport

Diarienummer A2021/2078

Förfrågningar Martin Axelson  
010-479 61 18  
[martin.axelson@scb.se](mailto:martin.axelson@scb.se)

Julia Fennö  
010-479 41 08  
[julia.fenno@scb.se](mailto:julia.fenno@scb.se)

# Förord

Under slutet av 2019 påbörjade Statistiska centralbyrån (SCB) ett utvecklingsarbete rörande arbetsmarknadsstatistiken i samverkan med Arbetsförmedlingen, Arbetsmiljöverket och Medlingsinstitutet. SCB kallar sin del av detta för Ämnesdesign Arbetsmarknad. Arbetet ingår som en del i en av myndighetens fyra kraftsamlingar för perioden 2020–2022. Föreliggande rapport är en av fyra huvudbilagor till slutrapporten för Ämnesdesign Arbetsmarknad.

Huvudbilaga 4, FURBAS<sup>1</sup> slutrapport, sammanfattar ett antal utredningsaktiviteter som knyter an till frågeställningen *Fullt ut registerbaserad arbetsmarknadsstatistik – hur långt är det möjligt att nå?* Det övergripande syftet med dessa har varit att se över möjliga framkomliga vägar för att öka inslaget av registerbaserad statistik och undersöka hur långt det är möjligt att basera arbetsmarknadsstatistiken på registerbaserade uppgifter.<sup>2</sup> Slutsatsen är att arbetsmarknadsstatistiken inte kan bli *fullt ut* registerbaserad om den ska möta befintliga informationsbehov hos användare och internationella regleringar. Däremot är det möjligt att, och det redan på kort sikt, ta betydande steg mot en *fullt utvecklad* registerbaserad arbetsmarknadsstatistik givet rådande förutsättningar. Hur SCB ämnar göra detta beskrivs i föreliggande rapport och i slutrapporten för Ämnesdesign Arbetsmarknad.

Det här är FURBAS slutrapport. Den beskriver utredningens uppdrag, hur det har genomförts och ger en övergripande bild av resultaten samt en plan för fortsatt arbete. Till rapporten hör flera delrapporter som beskriver resultaten mer ingående. Sammantaget syftar materialet till att utgöra underlag till det förslag på förändringar av SCB:s del av den officiella arbetsmarknadsstatistiken som presenteras i slutrapporten för Ämnesdesign Arbetsmarknad i maj 2021.

SCB i maj 2021

Magnus Sjöström  
Avdelningschef

Martin Axelson  
Biträdande avdelningschef

---

<sup>1</sup> FURBAS är en akronym för Fullt Ut RegisterBaserad ArbetsmarknadsStatistik.

<sup>2</sup> Svensk officiell statistik nyttjar sedan länge administrativa data via olika register. Dessa register används både som bas i urvalsundersökningar men också för att ta fram totalräknad registerstatistik av olika slag. Sådan totalräknad statistik benämns fortsättningsvis registerbaserad statistik.

# Innehåll

<b>Förord</b> .....	2
<b>Sammanfattning</b> .....	5
<b>Inledning</b> .....	6
Uppdraget.....	6
Omfattning och organisation.....	6
Underlag som ligger till grund för FURBAS .....	7
Rapportens disposition .....	7
<b>Informationsbehov inom arbetsmarknadsstatistiken</b> .....	8
Ramverk över informationsbehov.....	8
Beskrivning av ramverket .....	9
Vad kan belysas i dagsläget?.....	11
Vad kan inte belysas i dagsläget?.....	13
<b>Delutredningar</b> .....	15
Delutredningen <i>Målstorheter</i> .....	15
Befolkningens arbetsmarknadsstatus (BAS) .....	16
BAS betaversion .....	18
Delutredningen <i>Hantering av arbetsställennummer</i> .....	18
Delutredningen <i>Kompletterande sysselsättningsmått</i> .....	20
Utredningen <i>AGI som hjälpinformation i AKU</i> .....	21
Utredningen <i>AGI i KS</i> .....	22
Utredningen <i>Arbetade timmar</i> .....	22
<b>Slutsatser och vägen framåt</b> .....	24
Rekommendationer för framtidens arbetsmarknadsstatistik .....	24

Befolkningens arbetsmarknadsstatus – framtidens registerbaserade arbetsmarknadsstatistik på utbudssidan.....	25
Från BAS till FURBAS? – behov av nytt arbetssätt .....	26
Anställningar – framtida arbetsmarknadsstatistik på efterfrågesidan.....	26
<i>Fullt utvecklad istället för fullt ut .....</i>	<i>28</i>
<b>Referenser.....</b>	<b>29</b>
<b>Bilaga 1: Uppdragsbeskrivning FURBAS .....</b>	<b>33</b>
<b>Bilaga 2: Informationsbehov inom arbetsmarknadsstatistiken – ett ramverk (tabell).....</b>	<b>34</b>
<b>Bilaga 3: Informationsbehov inom arbetsmarknadsstatistiken – ett ramverk (illustration).....</b>	<b>38</b>
Förkortningar .....	39

# Sammanfattning

Utredningen FURBAS – *Fullt Ut RegisterBaserad ArbetsmarknadsStatistik – hur långt är det möjligt att nå?* – visar att det finns flera sätt att utveckla SCB:s del av arbetsmarknadsstatistiken mot en större användning av registerdata. Baserat på föreliggande rapport, och samtliga tillhörande delutredningar, rekommenderar Ämnesdesign Arbetsmarknad att följande genomförs för att SCB ska kunna leva upp till ambitionen om att vid varje given tidpunkt ha en fullt utvecklad registerbaserad arbetsmarknadsstatistik:

- En ny statistikprodukt, *Befolkningens arbetsmarknadsstatus* (BAS), införs. Den baseras i huvudsak på administrativa uppgifter, redovisas från och med 2022 och skalas därefter upp i innehåll och redovisning. BAS beskriver delar av arbetsmarknadens utbudssida och ersätter med tiden Registerbaserad arbetsmarknadsstatistik, Registerbaserad lönesummestatistik samt Yrkesregistret. BAS kommer att utgöra ett komplement till Arbetskraftsundersökningarna (AKU). Inte minst gäller att tillförlitligheten för små redovisningsgrupper – exempelvis regional nivå – kommer att vara högre i BAS än i AKU.
- SCB etablerar ett modifierat arbetssätt för att säkerställa att arbetsmarknadsstatistiken är fullt utvecklad med avseende på användning av registerdata vid varje given tidpunkt. Detta innefattar exempelvis att:
  - Löpande utvärdera informationsbehov inom arbetsmarknadsstatistiken och kontinuerligt se över vilka av dem som går att möta med statistik baserad på registeruppgifter.
  - Återkommande se över urvalsdesign och skattningsförfarande i AKU utifrån tillgång till administrativa datakällor i ljuset av befintliga användarbehov och legala krav.
- En ny statistikprodukt, *Anställningar*, som till viss del baseras på arbetsgivardeklarationerna på individnivå, införs från och med 2023. Anställningar beskriver delar av den mötta arbetskraftsefterfrågan och ersätter Kortperiodisk sysselsättningsstatistik, Lönesummor, arbetsgivaravgifter och preliminär A-skatt samt Konjunkturstatistik över sjuklöner. Anställningar kommer att bestå av både registerbaserad statistik och statistik som bygger på företagsuppgifter som direktinsamlas. Uppgifter om antal anställda, utbetald kontant bruttolön, andra ersättningar, arbetsgivaravgifter och inkomstskatter kommer att vara registerbaserade. Däremot kommer uppgifter om frånvaro från anställningar att direktinsamlas.

# Inledning

Under början av 2020 tillsatte Ämnesdesign Arbetsmarknad (ÄA) en utredning med namn *Fullt Ut RegisterBaserad ArbetsmarknadsStatistik* (FURBAS). Föreliggande rapport beskriver uppdraget, genomförandet, resultat och planen framåt för det fortsatta arbetet. Till rapporten hör flera delrapporter som beskriver resultaten mer ingående. Sammantaget syftar materialet till att utgöra underlag till det förslag på förändringar av SCB:s del av den officiella arbetsmarknadsstatistiken som presenteras i slutrapporten för Ämnesdesign Arbetsmarknad i maj 2021 (SCB, 2021).

## Uppdraget

FURBAS-utredningens uppdrag (se bilaga 1) har varit att ta fram ett förslag på en *helt* registerbaserad arbetsmarknadsstatistik, där administrativa källor som finns tillgängliga i dag, eller som skulle kunna finnas tillgängliga framöver, har inventerats.

Några av de frågeställningar som arbetet har syftat till att utreda är:

- Vilka aspekter inom arbetsmarknad kan vi belysa med hjälp av administrativa data? Detta utifrån de viktigaste målstorheterna inom arbetsmarknadsstatistiken.
- Vilken periodicitet och vilken framställningstid är möjlig?
- Vilken statistik skulle FURBAS i så fall kunna ersätta?
- Vilka aspekter kan *inte* belysas med en helt registerbaserad arbetsmarknadsstatistik?

## Omfattning och organisation

FURBAS-utredningen fokuserade inledningsvis på att kartlägga och systematisera huvudsakliga informationsbehov som återfinns inom ramen för arbetsmarknadsstatistiken. Därefter gjordes en bedömning av vilka framkomliga vägar som fanns för att ta fram ett förslag på ny registerbaserad statistik som svarade upp mot dessa, både på kort och på medellång sikt.

Baserat på denna bedömning tillsattes under hösten 2020 tre stycken delutredningar i) *Målstorheter*, ii) *Hantering av arbetsställennummer* samt iii) *Kompletterande sysselsättningsmått*. Under våren 2021 tillsattes ytterligare en delutredning för att arbeta utifrån resultaten från delutredningen *Målstorheter*, i syfte att ta fram en betaversion av den i utredningen föreslagna nya statistikprodukten *Befolkningens arbetsmarknadsstatus*.

Utöver ovan nämnda delutredningar finns det ytterligare utredningar som har bedrivits inom ramen för Ämnesdesign Arbetsmarknad som har bäring på frågeställningarna i FURBAS. Även om dessa utredningar inte formellt initierades inom ramen för FURBAS-utredningen, så redovisas resultat från dem i föreliggande slutrapport.

## Underlag som ligger till grund för FURBAS

Arbetet inom FURBAS har tagit sin utgångspunkt i flera andra rapporter som har sammanställts inom ramen för Ämnesdesign Arbetsmarknad:

- SCB:s kartläggning av den officiella arbetsmarknadsstatistik, vilken redovisas i rapporten *Kartläggning av arbetsmarknadsstatistikens output* (SCB, 2019).
- En rapport som beskriver sju myndigheters administrativa datakällor som kan vara möjliga att använda inom arbetsmarknadsstatistiken; *Överblick över externa administrativa datakällor* (SCB, 2020g).
- Två rapporter som identifierar och beskriver användarbehov, såväl uppfyllda som ouppfyllda, rörande den svenska arbetsmarknadsstatistiken: *Användarkartläggning av arbetsmarknadsstatistiken* (SCB 2020b) samt *Svensk arbetsmarknadsstatistik – idag och i framtiden* (Wadensjö, 2021). Utöver dessa har de användarbehov som har framkommit under de löpande dialoger som SCB har haft inom ramen för Ämnesdesign Arbetsmarknad också varit en utgångspunkt.
- Slutligen har rapporten *Internationell reglering av arbetsmarknadsstatistiken* (SCB, 2020d) – tillsammans med de två ramlagarna som trädde ikraft i januari 2021<sup>3</sup> och påverkar förutsättningarna för bland annat AKU – varit en utgångspunkt för att identifiera vilka delar av arbetsmarknadsstatistiken som inte går att ersätta med registerbaserad statistik.

## Rapportens disposition

Rapporten inleds med en beskrivning av hur arbetsgruppen har gått tillväga för att ta sig an uppdraget. Därefter följer en beskrivning av de delutredningar som har genomförts och som har bäring på FURBAS-uppdraget. Slutligen beskrivs de slutsatser som kan dras från arbetet samt ett förslag på plan framöver för att arbetsmarknadsstatistiken ska vara fullt utvecklad med avseende på användning av registerdata.

---

<sup>3</sup> Europaparlamentets och rådets förordning ((EU) 2019/1700) samt Europaparlamentets och rådets förordning ((EU) 2019/2152).



# Informationsbehov inom arbetsmarknadsstatistiken

## Ramverk över informationsbehov

Två av frågeställningarna i uppdragsbeskrivningen för FURBAS var:

### Målstorhet

Den statistiska storhet som den statistikansvariga myndigheten bestämt ska skattas. Objekt, populationer och variabler som ingår i målstorheter benämns målobjekt, målpopulationer respektive målvariabler.

- Vilka aspekter inom arbetsmarknad kan vi belysa med hjälp av administrativa data? Detta utifrån de viktigaste målstorheterna inom arbetsmarknadsstatistiken.
- Vilka aspekter kan *inte* belysas med en helt registerbaserad arbetsmarknadsstatistik?

För att besvara dessa togs ett ramverk över informationsbehov inom arbetsmarknadsstatistiken, och hur de relaterar till varandra, fram.<sup>4</sup> Detta fokuserar på behov som ligger inom ramen för SCB:s ansvar som statistikansvarig myndighet inom ämnesområdet Arbetsmarknad<sup>5</sup>, men det innehåller även en del ytterligare behov som har identifierats under arbetets gång. Några av utgångspunkterna för den grafiska illustrationen har varit det så kallade AKU-trädet<sup>6</sup> respektive International Labour Organizations (ILO) bild över omfattningen av statistik om arbete<sup>7</sup>.

Bakgrunden till att arbetsgruppen valde att tolka *målstorheter* i den första frågeställningen ovan till informationsbehov var att försöka svara mot det övergripande uppdraget för Ämnesdesign Arbetsmarknad – att ta fram ett förslag på en moderniserad och framtidssäkrad arbetsmarknadsstatistik. För att åstadkomma detta är det inte tillräckligt att endast utgå från dagens befintliga produktstruktur, och därmed befintliga målstorheter. Med detta sagt är det dock viktigt att nämna att SCB:s bedömning, utifrån den användarkartläggning som genomfördes under våren 2020, är att nuvarande

---

<sup>4</sup> Ramverket är ett exempel på en schematisk bild över behoven. Tanken är att det kan användas som en utgångspunkt för att diskutera informationsbehov inom arbetsmarknadsstatistiken i relation till möjligheter att fylla dessa via registerdata.

<sup>5</sup> Informationsbehov som ligger inom ramen för Arbetsmiljöverkets respektive Medlingsinstitutets statistikansvar beskrivs därför endast på en övergripande nivå, genom de sammanfattande begreppen arbetsmiljö och lön.

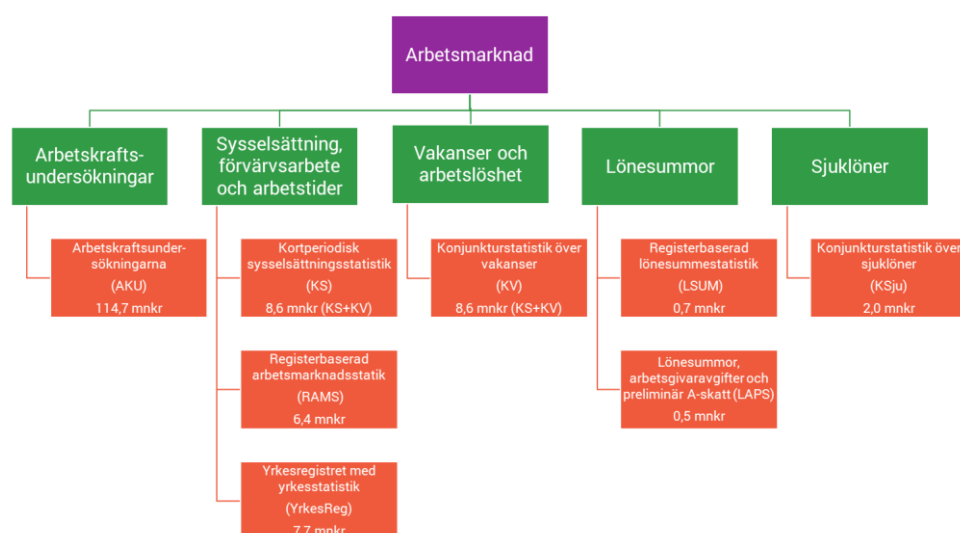
<sup>6</sup> Se <https://www.scb.se/hitta-statistik/artiklar/2018/aku-beskriver-den-svenska-arbetsmarknaden/> hämtad 2021-05-28.

<sup>7</sup> Se s. 8 i [Quick guide on sources and uses of labour statistics \(ilo.org\)](#) (International Labour Organization, 2017).

arbetsmarknadsstatistik i hög utsträckning svarar mot de främsta informationsbehoven. För mer information, se SCB (2020b).

Av figur 1 framgår vilka statistikområden, respektive officiella statistikprodukter, som SCB i dag ansvarar för under ämnesområdet Arbetsmarknad. Därtill redovisas respektive produkts anslagsintäkt år 2020.

Figur 1. SCB:s nuvarande statistikområden och produkter (anslagsintäkt 2020)



För produkterna ovan gäller att officiell statistik redovisas *årligen* för RAMS, YrkesReg och LSUM, *kvartalsvis* för KS, KV, LAPS samt KSju respektive *månatligen* för AKU. För AKU gäller dessutom att statistik avseende referensperioderna kvartal och år redovisas kvartalsvis respektive årligen.

Av tabellen i bilaga 2 framgår vilka informationsbehov i ramverket som SCB:s befintliga produkter täcker in. I bilaga 3 finns en illustration över ramverket.

### Beskrivning av ramverket

I följande avsnitt beskrivs ramverket i bilaga 2 och 3 mer ingående. Numreringar i avsnittet avser dem som görs av behoven i ramverket.

Arbetsmarknaden är den marknad där arbetsgivare efterfrågar arbetskraft mot ersättning.<sup>8</sup> Arbetstagare och arbetsgivare möts och kommer överens om lön, det vill säga ersättning per tidsenhet. Därmed knyts utbud och efterfrågan på arbetsmarknaden ihop i storheten *Jobb*.

<sup>8</sup> Se s. 10, Björklund et al (2006).

Ett jobb kan också beskrivas som en samling *Arbetsuppgifter* som utförs av en individ. Därmed finns en koppling i ramverket mellan *Arbetsuppgifter* och *Jobb*. Vidare utgör den totala mängden jobb *2.1 Sysselsättningar (Jobb)*. En *1.1.1 Sysselsatt* individ kan ha flera sysselsättningar.

### **Utbud av arbetskraft**

Utbudet av arbetskraft utgår från arbetstagare som motsvaras av den arbetsföra<sup>9</sup> delen av befolkningen, oavsett om den är folkbokförd eller inte. Det tillgängliga arbetskraftsutbudet består av de individer som deltar i *1.1 Arbetskraften*. Dessa är antingen *1.1.1 Sysselsatta* eller *1.1.2 Arbetslösa*. Grupper utanför arbetskraften delas in i fyra underkategorier: *1.2.1 Studerande*, *1.2.2 Pensionärer*, *1.2.3 Sjuka* och *1.2.4 Övriga*.

På utbudssidan av arbetsmarknaden återfinns flera informationsbehov som kategoriserar individer som är sysselsatta. Exempel på sådana är *1.1.1.1 Anknätningsgrad*, *1.1.1.2 Omfattning* och *1.1.1.3 Närvaro. Faktiskt arbetad tid*, som ingår i omfattning, är ett av de främsta informationsbehoven inom arbetsmarknadsstatistiken.

Det finns också ett stort intresse av att statistiken redovisas efter vilka egenskaper individer har. Exempelvis sysselsatta efter ålder, kön, födelseland, utbildningsnivå, bostadskommun och arbetsställe kommun.

### **Efterfrågan på arbetskraft**

Efterfrågan på arbetskraft utgår från arbetsgivare. Dessa kan vara antingen registrerade eller oregistrerade (i Företagsdatabasen). Arbetskraftsefterfrågan består av både tillsatta och *2.1.1.2 Lediga jobb*. Den mötta arbetskraftsefterfrågan kan uppstå som *2.1.1 Anställningar*, *2.1.2 Företagande* eller på den svarta marknaden (*2.1.3 Övrigt*). Den lön som utbetalas av arbetsgivare summerar till en *Lönesumma*.

### **Obalanser mellan utbud och efterfrågan på arbetsmarknaden**

Ytterligare en viktig aspekt för statistiken på arbetsmarknadsområdet är att belysa eventuella obalanser på arbetsmarknaden. Detta omfattar både ouppfylld arbetskraftsefterfrågan och outnyttjat arbetskraftsutbud.

*Brist på arbetskraft* uppstår när lediga jobb inte tillsätts på det sätt som arbetsgivaren önskar, alternativt inte alls. Arbetsgivarnas upplevda brist kan vara av olika grad och definieras utifrån olika tidsperspektiv. Ett ledigt jobb som omedelbart kan tillsättas utgör en *Vakans*. Det finns även *Dold brist*, vilket innebär att arbetsgivare inte ens försöker

---

<sup>9</sup> Här kan olika åldersindelningar åsyftas. En vanlig är 15-74 år, en annan är 20-64 år. I den nya ramlagen för AKU används åldersgruppen 15-89 år och i RAMS är den 16-74 år. Observera att ramverket har en vidare tolkning av befolkning än endast den folkbokförda befolkningen. Därmed görs inte antagandet att den nationella arbetsmarknaden består av strikt nationellt utbud och efterfrågan.

rekrytera, eftersom de gör bedömningen att det inte är möjligt att hitta den kompetens de behöver. De olika typerna av brist utgör tillsammans den ouppfyllda arbetskraftsefterfrågan.

Det potentiella arbetskraftsutbudet består av samtliga individer som kan utföra arbete, ofta avgränsat till befolkningen i arbetsför ålder. Eftersom inte samtliga dessa individer matchar arbetskraftsefterfrågan uppstår arbetslöshet och undersysselsättning. Orsakerna kan vara flera, exempelvis att arbetstagare och arbetsgivare har olika syn på lönenivå och arbetsmiljö eller att det saknas arbetskraft med den kompetens som arbetsgivarna efterfrågar. 1.1.2 *Arbetslösa, Undersysselsatta* respektive *Latent arbetsökande* motsvarar det outnyttjade arbetskraftsutbudet. Det är analogt med den uppfyllda arbetskraftsefterfrågan på efterfrågesidan av ramverket.

### Vad kan belysas i dagsläget?

Det finns flera informationsbehov inom arbetsmarknadsstatistiken som hittills inte har gått att belysa med hjälp av administrativa datakällor. I och med tillgången till arbetsgivardeklarationerna på individnivå (AGI), tillsammans med sedan tidigare tillgängliga uppgifter, har dock förutsättningarna ändrats. Exempel om storheter som nu kan belysas med utgångspunkt i registerinformation är *arbetskraften* och *ej i arbetskraften* samt dess undergrupper: *sysselsatta, arbetslösa, studerande, pensionärer, sjuka* respektive *övriga*. Viktigt att påpeka är dock att det definitionsmässigt kommer att skilja mellan de direktinsamlade respektive registerbaserade varianterna av målstorheterna.

I AKU redovisas officiell statistik över sysselsättningsgrad, arbetskraftsdeltagande och arbetslöshet, definierade i enlighet med ILO:s rekommendationer och EU:s förordningar, på månads-, kvartals- och årsbasis. Inom den registerbaserade statistiken finns det i dagsläget endast officiell statistik över antalet förvärvsarbetande på årsbasis. I och med införandet av de månatliga arbetsgivardeklarationerna på individnivå från och med januari 2019 skapas förutsättningar för registerbaserad månadsstatistik. Detta är en avgörande pusselbit för att exempelvis kunna ta fram en registerbaserad variant av arbetskraftsdeltagande med högre periodicitet och aktualitet än år.

Detta innebär dock inte att kvaliteten kommer att uppfattas av användarna som likvärdig den i AKU. Kvalitetsbegreppet består av flera komponenter<sup>10</sup>. Utöver *frekvens* är till exempel *statistikanvändarnas informationsbehov* ytterligare en delkomponent. Här är det viktigt att understryka att de definitioner av ovan nämnda storheter som finns i

#### Arbetsgivardeklarationer på individnivå

Arbetsgivare och andra utbetalare ska enligt Skatteförordningen (2011:1244) månadsvis och per betalningsmottagare bland annat redovisa utbetalda ersättningar och avdragen skatt i en arbetsgivardeklaration till Skatteverket. Sedan januari 2019 samlar Skatteverket in arbetsgivardeklarationer på individnivå (AGI) varje månad. Dessa innehåller bland annat uppgifter om samtliga kontanta bruttolöneutbetalningar som görs inom ramen för anställningar som beskattas i Sverige. AGI innehåller inte information om när arbetet som genererat utbetalningen utförts.

---

<sup>10</sup> För mer information, se s. 14 [Kvalitet för den officiella statistiken, en handbok, version 2:2 \(scb.se\)](#) (SCB, 2020e).

AKU inte kommer att uppnås i den registerbaserade statistiken. Under de fördjupade användardialoger som genomfördes i december 2020 framkom det att användarna främst ser detta som ett problem rörande arbetslöshetsdefinitionen (SCB, 2020a). Det påverkar dock i sin tur även definitionen av arbetskraft.

I AKU definieras arbetslösa som personer i åldrarna 15-74 år som var utan arbete under referensveckan men som *sökt* arbete under de senaste fyra veckorna (referensveckan och tre veckor bakåt) och *kunde* arbeta referensveckan eller börja inom 14 dagar från referensveckans slut. Arbetslösa omfattar även personer som har fått ett arbete som börjar inom tre månader, förutsatt att de skulle ha kunnat arbeta referensveckan eller börja inom 14 dagar från referensveckans slut.<sup>11</sup>

En registerbaserad arbetslöshetsdefinition kommer att baseras på uppgifter om inskrivna arbetslösa hos Arbetsförmedlingen (Af) såtillvida individerna inte har klassificerats som sysselsatta. SCB har tidigare visat att det finns skillnader i vilka grupper som skriver in sig som arbetslösa<sup>12</sup> hos Arbetsförmedlingen jämfört med de som ingår i den officiella arbetslöshetsdefinitionen enligt AKU. Arbetslösa som grupp i AKU var exempelvis yngre, och i större utsträckning inrikes födda, än inskrivna arbetslösa som grupp hos Arbetsförmedlingen.<sup>13</sup>

Ytterligare en kvalitetskomponent som är viktig för användare och som har framkommit under användardialogerna inom ramen för Ämnesdesign Arbetsmarknad är *framställningstid*. Registerbaserad statistik för de storheter som nämns ovan skulle ha längre framställningstid än dagens AKU, eftersom administrativa register typiskt sett tar tid att sammanställa. Preliminära versioner av registerbaserad statistik skulle få omkring en månads längre framställningstid än AKU. Utöver detta är även *jämförbarhet över tid* respektive *jämförbarhet mellan grupper* viktiga kvalitetskomponenter för användarna. Det senare inkluderar även jämförbarhet mellan länder, till exempel jämförelser av arbetslöshetsnivåer. Just jämförbarhet mellan länder är svårare att uppnå i den registerbaserade än urvalsbaserade statistiken över arbetskraftsutbudet, eftersom definitionerna i den registerbaserade statistiken oundvikligen kommer att variera beroende på vilka administrativa datakällor som olika länder har tillgång till.

---

<sup>11</sup> Se s. 2 <https://www.scb.se/contentassets/8ab23deb3310477a9dad083750ec0355/begrepp-och-definitioner-aku.pdf>, hämtad 2021-01-29.

<sup>12</sup> Inskrivna arbetslösa hos Arbetsförmedlingen omfattar öppet arbetslösa och deltagare i program med aktivitetsstöd.

<sup>13</sup> För mer information, se [Bakgrundsfakta: Arbetskraftsundersökningarnas \(AKU\) och Arbetsförmedlingens \(AF\) arbetslöshetsstatistik – En jämförande studie \(scb.se\)](#) (SCB, 2013) och [Jämförande studie AKU och Af 2016 \(scb.se\)](#) (SCB, 2018).

Slutsatsen av ovan är att det går att belysa några av de informationsbehov som i dagsläget belyses inom direktinsamlad statistik med administrativa datakällor, men statistiken kommer att ha en annan kvalitet än i AKU.

### **Vad kan inte belysas i dagsläget?**

Det finns också informationsbehov som inte går att belysa med hjälp av administrativa datakällor. För vissa beror det på att det saknas tillgång till sammanställda administrativa register med uppgifter som kan användas för statistikframställning. För andra handlar det om att informationen som sådan aldrig kommer att kunna göra avtryck i administrativa data.

Ett exempel på den första typen är 1.1.1.2 *Omfattning* (av arbete) som mäts i AKU. I denna ingår variablerna *Vanligen* respektive *Faktiskt arbetad tid*. För exempelvis användare som gör makroekonomiska prognoser utgör faktiskt arbetad tid en av de mest centrala variablerna inom arbetsmarknadsstatistiken. Den används för bedömningar av resursutnyttjandet och för att följa produktivitetsutvecklingen i ekonomin. Information om både vanligen och faktiskt arbetad tid skulle i framtiden kunna samlas in via arbetsgivares löne- och tidrapporteringsystem, givet att dessa innehåller information om detta.

Ett exempel på den andra typen – information som aldrig kommer att göra avtryck i administrativa register – är det *Outnyttjade arbetskraftsutbudet*. Detta består, förutom av 1.1.2 *Arbetslösa*, även utav individer inom arbetskraften som är *Undersysselsatta* respektive individer utanför arbetskraften som är *Latent arbetssökande*. En del av undersysselsättningen går att följa via register, i form av deltidsarbetslösa sökande hos Arbetsförmedlingen (Af). Statistik över det totala outnyttjade arbetskraftsutbudet går dock inte att sammanställa på något annat sätt än via direktinsamling av individers svar på frågor kring deras syn på sin sysselsättningsomfattning.

Ytterligare ett exempel på ett informationsbehov som inte kan fångas via administrativa register är arbetsgivares upplevelse av *Brist* på arbetskraft samt vilka *Konsekvenser* denna får för arbetsstället.

### **Juridiska restriktioner**

Utöver ovan exempel på informationsbehov som av olika skäl inte går att belysa med hjälp av administrativa datakällor finns det även juridiska restriktioner att ta hänsyn till när man ska besvara bisatsen till FURBAS-uppdraget – hur långt är det möjligt att nå? En av frågeställningarna i uppdraget har också varit:

- Vilka internationella krav sätter begränsningar på vad som får samlas in via register?

Arbetsgruppen för FURBAS kan konstatera att det finns internationella regleringar som begränsar möjligheterna att enbart använda administrativa data för arbetsmarknadsstatistiken eftersom det till exempel finns krav på att vissa variabler ska härledas utifrån svar på en intervjufråga.<sup>14</sup> Det återstår dock att utreda om, och så fall hur, en större del av de uppgifter i AKU som i dag direktinsamlas som kan ersättas av registeruppgifter.

Sammanfattningsvis är slutsatsen av arbetet med ramverket att det inte går att *fullt ut* basera arbetsmarknadsstatistiken på registeruppgifter och samtidigt möta de informationsbehov som finns och uppfylla de regleringar som finns. Resten av rapporten fokuserar på de delar där det går att ta steg framåt för att däremot få en *fullt utvecklad* registerbaserad arbetsmarknadsstatistik.

---

<sup>14</sup> Se bilaga 1 i kommissionens genomförandeförordning (EU (2019/2240)).

# Delutredningar

Under hösten 2020 tillsatte Ämnesdesign Arbetsmarknad tre stycken delutredningar inom ramen för FURBAS. Syftet var att rikta resurser mot några specifika frågeställningar som hade framkommit under arbetet med att ta fram ramverket över informationsbehov och kartläggningen av tillgängliga administrativa datakällor.

Den första delutredningen, *Målstorheter*, syftade till att utforma ett övergripande förslag på en ny statistikprodukt som tar tillvara på de möjligheter som de nya arbetsgivardeklarationerna på individnivå från Skatteverket ger. En av dessa möjligheter är högre periodicitet för den registerbaserade arbetsmarknadsstatistiken än år. Ambitionen var därtill att utforma ett förslag som svarade upp mot några av de behov som hade framkommit under användarkontakterna under 2020.

Den andra delutredningen, *Hantering av arbetsställennummer*, syftade till att utreda hur statistikens kvalitet påverkas av de arbetsmoment som i dagsläget utförs inom ramen för den årliga produktionen av Registerbaserad arbetsmarknadsstatistik (RAMS). Bakgrunden var att arbetsgruppen inledningsvis under arbetet med *Målstorheter* identifierade behov av att utreda kvalitetssäkring av arbetsställennummer vid en framtida eventuell månadsvis redovisning av registerbaserad arbetsmarknadsstatistik. Ett första steg var därför att utreda vilken effekt på statistiken som dagens årliga aktiviteter har.

Den tredje delutredningen, *Kompletterande sysselsättningsmätt*, hade i uppdrag att föreslå ett kompletterande sysselsättningsmätt som kunde inkluderas i framtidens registerbaserade arbetsmarknadsstatistik.

Utöver dessa tre delutredningar finns det ytterligare utredningar som har bedrivits inom ramen för Ämnesdesign Arbetsmarknad vars frågeställningar berör dem som ingår i FURBAS-uppdraget. Dessa är:

- *AGI som hjälpinformation i AKU*
- *AGI i KS*
- *Arbetade timmar*

I följande avsnitt sammanfattas samtliga ovan utredningar kortfattat.

## **Delutredningen *Målstorheter***

För att kunna följa, beskriva, utvärdera och prognosticera utvecklingen på arbetsmarknaden behöver användare ha tillgång till statistik över arbetslöshet, sysselsättningsgrad och arbetskraftsdeltagande. För närvarande återfinns detta inom ramen för AKU, som också utgör källa för officiell statistik avseende bland annat arbetslöshet.

Kompletterande information kring sysselsatta kan erhållas via RAMS



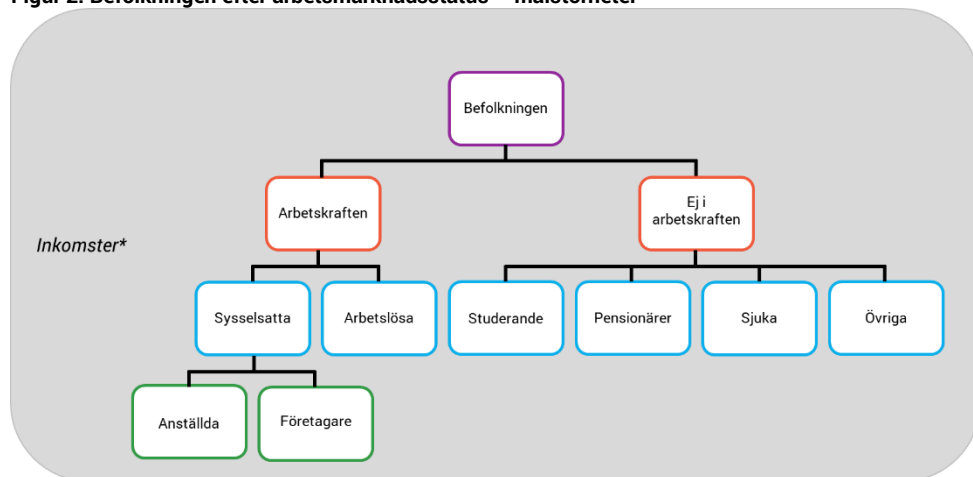
där statistik om förvärvsarbetande redovisas. RAMS har hittills haft periodicitet år, medan AKU finns tillgänglig på månad, kvartal och år.

I RAMS redovisas förvärvsintensitet, vilket syftar till att täcka samma informationsbehov som sysselsättningsgrad i AKU. Eftersom syftet med RAMS är att redovisa antalet förvärvsarbetande beskriver statistiken dock varken arbetslöshetsnivåer eller arbetskraftsdeltagande. I den Registerbaserade aktivitetsstatistiken (RAKS), som kan sammanvändas med RAMS, återfinns däremot information som gör att en registerbaserad arbetskraft kan skapas. Periodiciteten har hittills varit år eftersom det inte har funnits månatliga uppgifter tidigare. Utöver behov av statistik rörande arbetslöshet, sysselsättningsgrad och arbetskraftsdeltagande finns det också många användare av arbetsmarknadsstatistiken som har behov av att följa grupper utanför arbetskraften närmre. Sammantaget ledde detta fram till att delutredningen *Målstorheter* valde att föreslå en ny registerbaserad statistikprodukt med arbetsnamn *Befolkningens arbetsmarknadsstatus* (BAS), se SCB (2020c).

### **Befolkningens arbetsmarknadsstatus (BAS)**

Målvariabeln i BAS utgörs av ett nytt begrepp – arbetsmarknadsstatus. Detta är en kombination av delar av samlingsbegreppen arbetskraftsstatus, arbetskraftstillhörighet och huvudsaklig verksamhet inom AKU. Därmed skulle BAS innebära att officiell statistik i form av registerbaserade skattningar av storheterna arbetslöshet, sysselsättningsgrad och arbetskraftsdeltagande införs. Utöver individens arbetsmarknadsstatus skulle BAS även möjliggöra beskrivningar av hur olika grupper av individer försörjer sig genom att kombinera arbetsmarknadsstatus med uppgifter om individernas inkomster. Ytterligare en stor fördel med BAS är den möjliggör redovisning av statistik för små redovisningsgrupper med högre tillförlitlighet än vid statistik baserad på direktinsamlade uppgifter. Figur 2 visar målstorheter som ingår i BAS.

Figur 2. Befolkningen efter arbetsmarknadsstatus – målstorheter\*\*



\* Med inkomster avses här inkomster och bidrag som en individ erhåller för att klara sina dagliga omkostnader. Bland annat ingår inte kapitalinkomster.

\*\* Samtliga målstorheter föreslås få prefix registerbaserad/t.

Definitionerna av målstorheterna i BAS kommer att ske på månadsnivå, även om redovisning inte nödvändigtvis sker på månadsbasis i ett inledningsskede.

### Avstämning med användare

Under december 2020 anordnade SCB ett antal dialogmöten på temat framtidens arbetsmarknadsstatistik med företrädare för användare, se SCB (2020a) för mer information. På dessa diskuterades bland annat innehållet i rapporten *Befolkningens arbetsmarknadsstatus baserad på administrativa data* (SCB, 2021c).

Slutsatsen av dessa dialoger var att BAS skulle utgöra värdefull statistik för flera användare av arbetsmarknadsstatistiken. De styrkor som nämndes var att det skulle vara en totalundersökning av den folkbokförda befolkningen med avseende på arbetsmarknadsstatus och därmed förväntas tillförlitligheten bli hög, även för små redovisningsgrupper. Detta var inte minst viktigt för användare som gör regionala analyser. Att få tillgång till registerbaserad arbetsmarknadsstatistik som redovisas med högre periodicitet och aktualitet än år lyftes även det fram som något värdefullt. Användarna tyckte att det var en bra utgångspunkt att försöka efterlikna definitionerna i AKU så långt som möjligt, även om exakt överensstämmelse inte går att uppnå.

Vid dialogerna framkom även några svagheter med BAS. Några användare lyfte att aktualiteten för den registerbaserade statistiken skulle bli lägre än i dagens AKU, eftersom framställningstiden bedöms bli längre än de omkring två veckor som AKU har. Därtill lyftes att BAS kommer att ha för korta tidsserier för att kunna analysera utvecklingen

på arbetsmarknaden på det sätt som många användare gör via tidsserieanalys, vilket utgör ett problem åtminstone på kort sikt. Slutligen är en mer generell svaghet med BAS att definitioner och källor inte är internationellt samordnade, vilket innebär att statistiken inte kommer att vara internationellt jämförbar. Slutsatsen av detta var att användare av AKU inte bedömer att BAS kommer att kunna utgöra ett substitut för AKU, men däremot ett värdefullt komplement.

### **BAS betaversion**

Baserat på den respons som framkom vid användardialogerna i december 2020 beslutade Ämnesdesign Arbetsmarknad att gå vidare med att utveckla en betaversion av BAS. Arbetet med betaversionen och den fortsatta avstämningen med användarna syftade till att närmre besvara följande frågeställningar i FURBAS-uppdraget:

- Hur påverkar förslaget statistikens tillförlitlighet?
- Vilken periodicitet och vilken framställningstid är möjlig?

I underbilaga *Betaversion av Befolkningens arbetsmarknadsstatus – beskrivning och frågor till användare* (SCB, 2021b) beskrivs en betaversion av BAS avseende perioden första kvartalet 2020. I rapporten berörs särskilt frågor som relaterar till statistikens tillförlitlighet.

I underbilaga *Konsekvenser och versioner av Befolkningens arbetsmarknadsstatus – effekter på registren* (SCB, 2021f) beskrivs de olika versionerna som föreslås för statistiken i BAS (preliminär version, definitiv version och årsregister) mer ingående. Rapporten berör särskilt frågan om periodicitet och framställningstid.

De ovanstående underlagen har delvis tagits fram i syfte att utreda produktionsnära frågor, men även för att informera användare om utformning av BAS, och för att ge dem en möjlighet att vara med och påverka produktionsnära beslut innan de är fattade. Detta är ett uttryck för det iterativa arbetssätt som har tillämpats inom ramen för Ämnesdesign Arbetsmarknad. För mer information, se *Ämnesdesign Arbetsmarknad, huvudbilaga 1: Uppdrag och genomförande* (SCB, 2021j) respektive *Ämnesdesign Arbetsmarknad, huvudbilaga 2: Användarbehov inom arbetsmarknadsstatistiken* (SCB, 2021k).

### **Delutredningen *Hantering av arbetsställennummer***

Parallellt med att uppdraget för delutredningen *Målstorheter* formulerades, såg Ämnesdesign Arbetsmarknad ett behov av att utreda kvaliteten på administrativa uppgifter om individers koppling till arbetsställe. Det handlar främst om uppgiften avseende var de förvärvsarbetande arbetar geografiskt, men även inom vilken näringsgren de verkar. Detta har betydelse bland annat för den regionala redovisningen av arbetsmarknadsstatistiken.

För närvarande genomförs tre aktiviteter inom ramen för produktion av RAMS som syftar till att förbättra kvaliteten i redovisningsgruppsvariabler som relaterar till de förvärvsarbetandes arbetsställen. Dessa tre aktiviteter är:

- Kompletteringsarbetet<sup>15</sup>
- Maskinella korrigeringar
- Makrogranskning av slutlig statistik

Varje aktivitet genomförs i nuläget en gång per år, delvis till följd av att framställningen av RAMS i huvudsak utgår från ett årsperspektiv. Eftersom delutredningen *Målstorheter* syftade till att föreslå en ny registerbaserad arbetsmarknadsstatistik med högre periodicitet än år, såg Ämnesdesign Arbetsmarknad att det fanns behov av att utreda tillvägagångssätt för hur dessa aktiviteter syften ska uppnås även vid redovisning med högre periodicitet än i dagsläget. Syftet var att säkerställa att kostnader och uppgiftslämnarbördor inte ökar i förhållande till nuläget, samtidigt som kvaliteten i till exempel den regionala redovisningen inte heller försämras.

Som ett första steg i detta tillsattes delutredningen *Hantering av arbetsställennummer* för att undersöka hur mycket nuvarande aktiviteter bidrar till förbättrade skattningar av den förvärvsarbetande dagbefolkningen. Utredningen studerar relativa skillnader i antal förvärvsarbetande med arbetsplats i respektive kommun, arbetspendling till och från respektive kommun samt antal förvärvsarbetande efter näringsgren för olika versioner av uppgift om arbetsställe i statistikproduktionen.

Slutsatsen i SCB (2021c) blev att även om effekten på statistiken inte är stor, så behöver ett fortsatt utredningsarbete genomföras för att fastställa lämpligt tillvägagångssätt vid införandet av föreslagna BAS. Detta eftersom ändå stora effekter kan uppstå för vissa regionala redovisningsgrupper. Utredningen pekar ut tre aktiviteter som skulle behöva genomföras innan månads- eller kvartalspubliceringar redovisas i BAS:

- Utreda och genomföra aktiviteter som innebär att arbetsgivarna kan lämna uppgifter av bättre kvalitet med avseende på arbetsställennummer till Företagsdatabasen (FDB) och i AGI.
- Utreda vilka maskinella korrigeringar som bör genomföras i syfte att uppnå en önskvärd kvalitet i uppgiften om arbetsställennummer i

---

<sup>15</sup> Även kallad kompletteringsenkäten. Se <https://scb.se/lamna-uppgifter/undersokningar/arbetsstallennummer-i-arbetsgivardeklaration-pa-individniva-rams/>, hämtad 2021-01-22.

AGI. Här handlar det också om att utreda behovet av fortsatt återkommande aktiviteter motsvarande de som i dag genomförs i RAMS.

- Kartlägga hur andra länder med registerbaserad arbetsmarknadsstatistik hanterar liknande frågor.

Den andra punkten ovan bedöms som särskilt viktig att genomföra före en eventuell produktionssättning av BAS eftersom det kommer att påverka kvaliteten i den regionala redovisningen.

### **Delutredningen *Kompletterande sysselsättningsmätt***

Utöver de rapporter som har kartlagt användarbehov för arbetsmarknadsstatistiken har det även inkommit andra behov kring statistiken på arbetsmarknadsområdet. Ett sådant knyter an till redovisningen av förvärvsarbetande enligt RAMS, och är därmed även intressant för förslaget om BAS.

Definitionen av förvärvsarbetande i RAMS är satt för att efterlikna ILO:s definition av sysselsatta, vilket är den som AKU följer. ILO-definitionen utgår från att en individ ska ha arbetat minst en timme under en viss referensvecka för att räknas som sysselsatt. I dagsläget saknas det administrativa registeruppgifter om arbetad tid och därmed behöver olika avvägningar göras för att komma så nära definitionen som möjligt. I RAMS 2019 kategoriseras en person som förvärvsarbetande om den har fått en löneutbetalning på minst 100 kronor i november.<sup>16</sup>

För att kunna följa grupper med svag förankring på arbetsmarknaden, till exempel unga på väg in på arbetsmarknaden, äldre som lämnar utrikes födda som har bott en kortare tid i Sverige samt personer med funktionsnedsättning, kan det vara värdefullt med ett kompletterande sysselsättningsmätt. Mot bakgrund av detta tillsatte Ämnesdesign Arbetsmarknad en utredning för att utreda möjliga lämpliga mått.

Utredningen *Kompletterande sysselsättningsmätt* (SCB, 2021e) resulterade i ett förslag till ett kompletterande mått för registerbaserad sysselsättning. Förslaget innebär att registerbaserat sysselsatta delas in i fyra grupper utifrån storleken på deras ersättningar för arbete. Nivåerna föreslås utgå från inkomstbasbeloppet<sup>17</sup> (IBB) eftersom det har

---

<sup>16</sup> Se dokumentation på [www.scb.se/RAMS](http://www.scb.se/RAMS), hämtad 2021-02-01.

<sup>17</sup> Inkomstbasbeloppet liknar prisbasbeloppet men istället för till prisutvecklingen är det kopplat till löneutvecklingen. IBB används bland annat för att räkna fram den högsta inkomst som ger rätt till allmän ålderspension.

fördelar om man vill följa undergrupperna över tid. De grupper<sup>18</sup> som delutredningen föreslog var:

- Grupp med lägst inkomst (100 kr – < 1 IBB)
- Grupp med näst lägst inkomst (1 IBB – < 2 IBB)
- Grupp med högre inkomst (2 IBB – < 3 IBB)
- Grupp med högst inkomst (minst 3 IBB)

Vidare drogs slutsatsen att det behövs fortsatt utredning om lämpligt tillvägagångssätt för beräkning av kvartals- eller månadsgränser innan en implementering kan göras i månads- och kvartalsstatistiken för BAS.

### **Utredningen AGI som hjälpinformation i AKU**

Under första halvåret 2020 genomfördes ett arbete för att ta fram ett förslag på ny sammansättning av registerinformation i AKU:s skattningsförfarande, i den så kallade hjälpvektorn (SCB, 2020f). Arbetet resulterade i ett förslag som innebar en modifiering av hur informationen från Af används samt att AGI används i stället för RAMS. Användningen av AGI som hjälpinformation innebär att den har högre aktualitet än vad som var fallet då RAMS användes. Den föreslagna hjälpvektorn gav, för majoriteten av de utvalda skattningarna, ökad tillförlitlighet med avseende på urvalsosäkerheten. Detta var dock inte fallet för åldersgruppen 15-24 år där precisionen istället försämrades. Under hösten 2020 arbetade därför en arbetsgrupp vidare med att försöka uppnå förbättringar för åldersgruppen 15-24 år (SCB, 2021h)<sup>19</sup>.

Resultatet av båda dessa utredningar blev att hjälpvektorn i AKU ändrades för de hjälpvariabler som förväntas identifiera sysselsatta respektive arbetslösa.

För hjälpvariabeln avseende sysselsatta föreslogs att den mest aktuella versionen av AGI skulle användas, vilken avser månaden innan AKU:s referensmånad. Information från AGI används, tillsammans med uppgifter avseende företagare från senast tillgängliga versionen av RAMS, för att genomföra klassificering enligt sysselsatt/ej sysselsatt. En indelning i två åldersgrupper, 15-24 respektive 25-74 år gjordes och inom båda åldersgrupperna skapades två kategorier, sysselsatta respektive övriga. Detta gav totalt fyra kategorier. För hjälpvariabeln avseende arbetslösa föreslogs att antalet sökandekategorier som klassificeras som arbetslösa skulle utökas.

---

<sup>18</sup> Beloppen avser år.

<sup>19</sup> Notera att denna rapport formellt skrevs inom ramen för produktionen av AKU.

Implementering av den nya hjälpvektorn skedde från och med AKU januari 2021.

## **Utredningen AGI i KS**

Rapporten *Möjligheter att använda arbetsgivardeklarationer på individnivå i produktionen av Kortperiodisk sysselsättningsstatistik* (SCB, 2021g) redogör för en utredning som undersökt om AGI skulle kunna ersätta direktinsamlade uppgifter vid framställning av statistik över totalt antal anställda i nuvarande Kortperiodisk sysselsättningsstatistik (KS).

Resultaten visar på en potential för att utnyttja AGI, istället för direktinsamlade uppgifter från arbetsgivare som i dag används för att skatta totalt antal anställda. Enligt arbetsgruppen för rapporten återstår det dock en del viktiga frågor att utreda innan AGI kan ersätta direktinsamlade uppgifter. Dessa är:

- Identifiera lämpliga lösningar för att även fortsättningsvis kunna erbjuda användare statistik avseende övriga målstorheter som redovisas inom ramen för KS.
- Studera effekter av ett byte till AGI för att skatta totalt antal anställda fördelat efter flera redovisningsgrupper och sektorer.
- Undersöka de använda modellernas förmåga att leverera efterfrågade skattningar med verksamhetsenhet som observationsobjekt.
- Identifiera eventuella skillnader i kravbilderna mellan nyligen förändrade europeiska förordningar som reglerar delar av KS och sätta dem i relation till modellernas förmåga att leverera skattningar av de efterfrågade målparametrarna.
- Undersöka behovet av att justera AGI-baserade skattningar för mätfelsbias.

## **Utredningen Arbetade timmar**

I utredningen *Arbetade timmar – Utredning om arbetade timmar från andra källor än AKU* (SCB, 2021a) undersöks om det finns alternativa källor till AKU för att framställa statistik över informationsbehovet arbetade timmar. Arbetade timmar är en mycket central storhet för användare av arbetsmarknadsstatistiken, se SCB (2021k).

AKU samlar in uppgifter om vanligen och faktiskt arbetad tid på individnivå där individen svarar för en specifik mätvecka.<sup>20</sup> Utöver detta sker det även en insamling av dessa uppgifter på individnivå inom ramen för löneundersökningarna för samtliga anställda i offentlig sektor och för ett urval av anställda i privat sektor minst en gång per år.<sup>21</sup> Uppgift om arbetad tid samlas även in på företagsnivå för samtliga sektorer varje månad och uppgiften redovisas för kommuner och regioner på månadsbasis.

Utredningen är pågående och belyser arbetad tid ur flera vinklar. Bland annat omfattar den:

- Vilka andra möjliga källor skulle kunna användas för att redovisa uppgift om arbetad tid? En möjlighet skulle vara att Skatteverket började samla in uppgiften via AGI. En annan vore att företagen kunde lämna uppgift om arbetad tid på individnivå varje månad i löneundersökningarna istället för ett aggregat på företagsnivå, som nu är fallet.
- Skillnader i skattningar av arbetad tid i lönestrukturundersökningarna och AKU? De resultat som hittills har framkommit i utredningen indikerar att företagen som lämnar sina uppgifter till SCB via löneundersökningarna tenderar att underskatta arbetad tid något, medan individerna som svarar i AKU tenderar att överskatta sin faktiskt arbetade tid.
- Belysa definitionsskillnad av arbetad tid i löneundersökningarna och AKU, liksom ge en beskrivning av användning och internationella krav av arbetad tid.
- Utredda om Nationalräkenskaperna kan använda uppgifter från Lönestatistiken i kombination med uppgifter från AGI för beräkningar av arbetad tid för den totala arbetande populationen, där AKU används i dag. Detta arbete pågår och de initiala resultaten ser lovande ut.

---

<sup>20</sup> Det finns inga internationella regleringar för att uppgift om arbetad tid i AKU måste samlas in via intervju, se artikel 8 i kommissionens genomförandeförordning (EU (2019/2240)). Dock finns det krav på att mikrodatalleveranser av arbetad tid ska avse en specifik referensvecka.

<sup>21</sup> Årsinsamlingen för staten och privata företag avser september månad medan insamlingen för kommuner och regioner avser november månad. Staten samlas också in på individnivå på månadsbasis.



# Slutsatser och vägen framåt

Den övergripande frågeställningen för FURBAS-utredningen har varit:

*Hur långt är det möjligt att nå med register?*

Slutsatsen är att det på flera sätt går att öka användningen av registerdata inom arbetsmarknadsstatistiken. I följande avsnitt konkretiseras hur detta kan göras genom ett antal rekommendationer av förändringar på övergripande produktnivå. Rekommendationerna tar sin utgångspunkt i att SCB:s framtida statistikprodukter inom arbetsmarknadsområdet inte bör utgå från vilken undersökning eller datakälla som ligger till grund för statistiken, utan snarare från vilka informationsbehov de svarar mot. Dessa kan delas in i två huvudkategorier – informationsbehov rörande 1. *Utbud av arbetskraft* respektive informationsbehov rörande 2. *Efterfrågan på arbetskraft*. För en illustration av vilka detaljerade behov som sorterar in under respektive del, se *Informationsbehov inom arbetsmarknadsstatistiken – ett ramverk* i bilaga 3.

## Rekommendationer för framtidens arbetsmarknadsstatistik

Nedan följer en sammanfattning av rekommendationerna för hur framtidens arbetsmarknadsstatistik kan ändras baserat på FURBAS-utredningen.

- En ny statistikprodukt, *Befolkningens arbetsmarknadsstatus* (BAS), införs. Den baseras i huvudsak på administrativa uppgifter, redovisas från och med 2022 och skalas därefter upp i innehåll och redovisning. BAS beskriver delar av arbetsmarknadens utbudssida och ersätter med tiden RAMS, Registerbaserad lönesummestatistik (LSUM) samt Yrkesregistret (YrkesReg). BAS kommer att utgöra ett komplement till AKU. Inte minst gäller att tillförlitligheten för små redovisningsgrupper – exempelvis regional nivå – kommer att vara högre i BAS än i AKU.
- SCB etablerar ett modifierat arbetssätt för att säkerställa att arbetsmarknadsstatistiken är fullt utvecklad med avseende på användning av registerdata vid varje given tidpunkt. Detta innefattar exempelvis att:
  - Löpande utvärdera informationsbehov inom arbetsmarknadsstatistiken och kontinuerligt se över vilka av dem som går att möta med statistik baserad på registeruppgifter.
  - Återkommande se över urvalsdesign och skattningsförfarande i AKU utifrån tillgång till administrativa datakällor i ljuset av befintliga användarbehov och legala krav.

- En ny statistikprodukt, *Anställningar*, som till viss del baseras på arbetsgivardeklarationerna på individnivå, införs från och med 2023. Anställningar beskriver delar av den mötta arbetskraftsefterfrågan och ersätter KS, Lönesummor, arbetsgivaravgifter och preliminär A-skatt (LAPS) samt KSju. Anställningar kommer att bestå av både registerbaserad statistik och statistik som bygger på företagsuppgifter som direktinsamlas. Uppgifter om antal anställda, utbetald kontant bruttolön, andra ersättningar, arbetsgivaravgifter och inkomstskatter kommer att vara registerbaserade. Däremot kommer uppgifter om frånvaro från anställningar att direktinsamlas.

I följande avsnitt beskrivs ovan mer ingående.

### **Befolkningens arbetsmarknadsstatus – framtidens registerbaserade arbetsmarknadsstatistik på utbudssidan**

Störst avtryck på planen för framtidens arbetsmarknadsstatistik ger förslaget om en ny registerbaserad statistik med arbetsnamn Befolkningens arbetsmarknadsstatus. Ambitionen med BAS är att den ska utgöra grunden – eller om man så vill, basen – för den svenska registerbaserade arbetsmarknadsstatistiken på utbudssidan.

För att BAS ska kunna uppfylla detta föreslår Ämnesdesign Arbetsmarknad att informationsbehov som tillgodoses med statistik inom nuvarande statistikprodukter RAMS, LSUM och YrkesReg i framtiden ska tillgodoses inom ramen för BAS. De informationsbehov på utbudssidan av arbetsmarknadsstatistiken som då kommer att täckas in i BAS kommer att vara *sysselsatta, arbetslösa, studerande, pensionärer, sjuka* och *övriga* (se bilaga 3). Detta innebär att BAS även täcker *arbetskraften* och *ej i arbetskraften*. Därtill kommer *yrke* samt *lönesummor, preliminär A-skatt* och vilka *sociala ersättningar* som betalas ut för individer att redovisas inom ramen för BAS.

Arbetet med att undersöka hur yrkesuppgifter kan redovisas inom ramen för BAS fortsätter under 2021 och 2022. Ett inledande arbete har genomförts inom ramen för SCB (2021i).

Även om BAS blir basen för den registerbaserade arbetsmarknadsstatistiken på utbudssidan, kommer BAS inte att tillgodose samtliga informationsbehov som ryms inom den. Det handlar till exempel om *1.1.1.2 omfattning*, där exempelvis behov av information om *undersysselsatta* och *faktiskt arbetad* tid ingår.

### **BAS – från prototyp till produktion**

Under våren 2021 har en arbetsgrupp arbetat för att konkretisera förslaget om BAS, bland annat genom att ta fram en prototyp kallad BAS betaversion. Underbilagorna SCB (2021b) och SCB (2021f) beskriver utredningsläget per den 31 maj 2021. Nedan redovisas de steg som

kommer att behöva tas under andra halvan av 2021 för att BAS ska kunna redovisas under första halvåret 2022.

- **En implementeringsgrupp för BAS tillsätts.** Gruppen kommer bland annat att ansvara för att:
  - Säkra löpande månadsvisa dataleveranser från andra myndigheter.
  - Samla mer information om registerbaserad arbetsmarknadsstatistik internationellt än den som framkommit under arbetet med Ämnesdesign Arbetsmarknad.
  - Utredda och rekommendera löpande hantering av kvalitetssäkring av arbetsställenummer i statistiken.
  - Rekommendera lämplig redovisning av BAS från och med första kvartalet 2022.
  - Samordna kommunikation och samanalys mellan BAS och Arbetsförmedlingens verksamhetsstatistik.
  - Samordna kommunikation och samanalys mellan BAS och AKU.
  - Utredda konsekvenser av införandet av BAS för icke-officiell arbetsmarknadsstatistik som i dag är sammanlänkad med till exempel RAMS.

### **Från BAS till FURBAS? – behov av nytt arbetssätt**

BAS är ett förslag om en ny produkt inom arbetsmarknadsstatistiken där administrativa källor som finns tillgängliga i dag används. I framtiden skulle BAS dock kunna byggas ut till något som ligger mer i linje med ambitionen som FURBAS-uppdraget ger uttryck för. För att åstadkomma detta behöver dock fler administrativa källor finnas tillgängliga än i dagsläget. För att nå dit finns det anledning att etablera ett arbetssätt i meningen att SCB kontinuerligt ser över de informationsbehov som finns inom arbetsmarknadsstatistiken, i relation till vilka data som skulle kunna användas för att tillgodose dessa. I detta kan *Informationsbehov inom arbetsmarknadsstatistiken – ett ramverk* (se bilaga 3) vara en utgångspunkt.

### **Anställningar – framtida arbetsmarknadsstatistik på efterfrågesidan**

BAS täcker in flera informationsbehov på utbudssidan av arbetsmarknadsstatistiken och Ämnesdesign Arbetsmarknads bedömning är att en redovisning av BAS är möjlig att göra redan på kort sikt. Inom BAS nyttjas AGI för att skapa statistik som kompletterar delar av de informationsbehov som AKU i dagsläget är den enda arbetsmarknadsstatistik som uppfyller.

AGI kan även användas som primär källa för informationsbehov som återfinns på efterfrågesidan av arbetsmarknadsstatistiken. Faktum är att detta redan har skett för aggregat av *lönesummor*, *arbetsgivaravgifter* och *preliminär A-skatt*. I dagens produktutbud redovisas statistik för dessa informationsbehov kvartalsvis inom ramen för LAPS. Från och med januari 2019 är källan för statistiken i LAPS AGI, istället för som

tidigare de månatliga arbetsgivardeklarationerna som då inte samlades in på individnivå.

Lönesummor, arbetsgivaravgifter och preliminär A-skatt på aggregerad nivå härrör från 2.1 *Sysselsättningar (jobb)* och redovisas i dagsläget inom ramen för LAPS. Totalt antal anställda redovisas i dag inom ramen för KS. Utöver information om anställningar innehåller KS även information om frånvaro från anställningar. Ytterligare en befintlig statistikprodukt som innehåller information om frånvaro utifrån ett arbetsgivarperspektiv är KSju som redovisar *antal sjukfall* respektive *antal sjukdagar* under sjuklöneperioden.

Baserat på den sammantagna bilden rekommenderar Ämnesdesign Arbetsmarknad att dessa tre statistikprodukter ses över i syfte att bli en och samma. Utredningsarbetet som har skett inom ramen för FURBAS har dock inte kommit så långt att vi är redo att föreslå några förändringar på kort sikt. Istället rekommenderar vi att en utredning tillsätts på kort sikt med uppdrag att ta fram ett förslag på en ny statistikprodukt på medellång sikt med arbetsnamn *Anställningar*. Denna ska omfatta dagens LAPS, KS och KSju och svara mot informationsbehov rörande delar av den mötta arbetskraftsefterfrågan.

Ämnesdesign Arbetsmarknad bedömer att följande aktiviteter behöver vidtas på kort sikt för att möjliggöra införande av en ny produkt kallad *Anställningar* på medellång sikt:

- Fördjupad användarkartläggning rörande informationsbehov som behöver täckas.
- Utredda vidare vilka uppgifter från AGI som totalt antal anställda bör utgå från.
- Klargöra att de designval och lösningar som föreslås för ett byte av källa för framställan av totalt antal anställda är förenliga med aktuell europeisk lagstiftning<sup>22</sup>.
- Utredda ny urvalsdesign för de delar i KS och KSju som inte kan ersättas med befintlig registerinformation.
- Säkerställa att de beslut som fattas inom ramen för det myndighetsövergripande arbetet om statistiska enheter beaktas vid ett införande av den nya produkten<sup>23</sup>.

---

<sup>22</sup> Europaparlamentets och rådets förordning ((EU) 2019/2152).

<sup>23</sup> Se vidare <https://www.scb.se/dokumentation/statistikomraden-under-forandring/det-ekonomisk-statistiska-systemet/>, hämtad 2021-05-31.

### ***Fullt utvecklad istället för fullt ut***

Den här rapporten har sammanfattat flera utredningar som har genomförts inom ramen för Ämnesdesign Arbetsmarknad och som på olika sätt tagit sig an till frågeställningen: *Fullt Ut RegisterBaserad ArbetsmarknadsStatistik – hur långt är det möjligt att nå?* Sammantaget har arbetet resulterat i ett antal rekommendationer för hur SCB ska kunna säkerställa en fullt utvecklad registerbaserad arbetsmarknadsstatistik i framtiden. Dessa ligger till grund för den plan för framtidens arbetsmarknadsstatistik som presenteras i slutrapporten för Ämnesdesign Arbetsmarknad (SCB, 2021).

Utöver detta har arbetet med FURBAS också lett fram till ett ramverk över informationsbehov inom arbetsmarknadsstatistiken. Bedömningen är att detta ramverk kan användas som en struktur för att ytterligare utveckla statistiken inom området mot att i högre grad baseras på registeruppgifter.

Den övergripande slutsatsen av arbetet med FURBAS-utredningen är att arbetsmarknadsstatistiken inte kan bli *fullt ut* registerbaserad om den ska möta befintliga informationsbehov hos användare och internationella regleringar. Däremot är det möjligt att, och det redan på kort sikt, ta betydande steg mot en *fullt utvecklad* registerbaserad arbetsmarknadsstatistik givet rådande förutsättningar.

# Referenser

Björklund, Anders; Edin, Per-Anders; Holmlund, Bertil och Wadensjö, Eskil (2006). Arbetsmarknaden. 3. uppl. Stockholm: SNS förlag.

Europaparlamentets och rådets förordning (EU) 2019/1700 av den 10 oktober 2019 om fastställande av en gemensam ram för europeisk statistik om personer och hushåll, som grundas på uppgifter på individnivå som samlas in genom urvalsundersökningar, om ändring av Europaparlamentets och rådets förordningar (EG) nr 808/2004, (EG) nr 452/2008 och (EG) nr 1338/2008 samt om upphävande av Europaparlamentets och rådets förordning (EG) nr 1177/2003 och rådets förordning (EG) nr 577/98

<https://eur-lex.europa.eu/legal-content/SV/TXT/PDF/?uri=CELEX:32019R1700&from=EN>, hämtad 21-05-31.

Europaparlamentets och rådets förordning (EU) 2019/2152 av den 27 november 2019 om europeisk företagsstatistik och om upphävande av tio rättsakter på området

<https://eur-lex.europa.eu/legal-content/SV/TXT/PDF/?uri=CELEX:32019R2152&from=EN>, hämtad 21-05-31.

International Labour Organization (2017). Quick guide on sources and uses of labour statistics. ILO.

[https://www.ilo.org/stat/Publications/WCMS\\_590092/lang-en/index.htm](https://www.ilo.org/stat/Publications/WCMS_590092/lang-en/index.htm), hämtad 2021-05-28.

Kommissionens genomförandeförordning (EU) 2019/2240 av den 16 december 2019 om specifikation av tekniska detaljer för datauppsättningen, fastställande av tekniska format för överföring av uppgifter samt specifikation av närmare form och innehåll för kvalitetsrapporterna avseende anordnande av en urvalsundersökning inom området arbetskraft i enlighet med Europaparlamentets och rådets förordning (EU) 2019/1700

<https://eur-lex.europa.eu/legal-content/SV/TXT/PDF/?uri=CELEX:32019R2240&from=SV>, hämtad 2021-05-31.

Statistiska centralbyrån (2013). Bakgrundsfakta 2013:8: Arbetskraftsundersökningarnas (AKU) och Arbetsförmedlingens (Af) arbetslöshetsstatistik – En jämförande studie.

[https://www.scb.se/contentassets/5d24b28bb6df47a79468d8d56c7da89d/am0401\\_2013a01\\_br\\_am76br1308.pdf](https://www.scb.se/contentassets/5d24b28bb6df47a79468d8d56c7da89d/am0401_2013a01_br_am76br1308.pdf) hämtad 2021-01-29.

Statistiska centralbyrån (2018). Jämförande studie AKU och Af 2016. Statistiska centralbyrån.

[https://www.scb.se/contentassets/46a4a9bddec2413799c697d0cc0dbb5a/am0401\\_2018a01\\_br\\_am76br1806.pdf](https://www.scb.se/contentassets/46a4a9bddec2413799c697d0cc0dbb5a/am0401_2018a01_br_am76br1806.pdf), hämtad 2021-01-29.

Statistiska centralbyrån (2019). Kartläggning av arbetsmarknadsstatistikens output. Underbilaga till slutrapport Ämnesdesign Arbetsmarknad. Statistiska centralbyrån.

Statistiska centralbyrån (2020a). Användardialoger Ämnesdesign Arbetsmarknad december 2020. Underbilaga till slutrapport Ämnesdesign Arbetsmarknad. Statistiska centralbyrån.

Statistiska centralbyrån (2020b). Användarkartläggning av arbetsmarknadsstatistiken. Underbilaga till slutrapport Ämnesdesign Arbetsmarknad. Statistiska centralbyrån.

Statistiska centralbyrån (2020c). Befolkningens arbetsmarknadsstatus baserad på administrativa data. Underbilaga till slutrapport Ämnesdesign Arbetsmarknad. Statistiska centralbyrån.

Statistiska centralbyrån (2020d). Internationell reglering av arbetsmarknadsstatistik. Underbilaga till slutrapport Ämnesdesign Arbetsmarknad. Statistiska centralbyrån.

Statistiska centralbyrån (2020e). Kvalitet för den officiella statistiken, en handbok, version 2:2. Statistiska centralbyrån.  
[https://scb.se/contentassets/4e625b9324b54e7fa5c4db77cedb7ebc/ov99\\_99\\_2020a01\\_br\\_x99br2001.pdf](https://scb.se/contentassets/4e625b9324b54e7fa5c4db77cedb7ebc/ov99_99_2020a01_br_x99br2001.pdf) hämtad 2021-01-29.

Statistiska centralbyrån (2020f). Precision i AKU vid användning av ny hjälpinformation - Utredning om AGI och nya internationella precisionskrav. Underbilaga till slutrapport Ämnesdesign Arbetsmarknad. Statistiska centralbyrån.

Statistiska centralbyrån (2020g). Överblick över externa administrativa datakällor. Underbilaga till slutrapport Ämnesdesign Arbetsmarknad. Statistiska centralbyrån.

Statistiska centralbyrån (2021a). Arbetade timmar – Utredning om arbetade timmar från andra källor än AKU. Underbilaga till slutrapport Ämnesdesign Arbetsmarknad. Statistiska centralbyrån.<sup>24</sup>

Statistiska centralbyrån (2021b). Betaversion av Befolkningens arbetsmarknadsstatus – beskrivning och frågor till användare.

---

<sup>24</sup> Denna rapport är under utarbetande och kommer att färdigställas under juni 2021.

Underbilaga till slutrapport Ämnesdesign Arbetsmarknad. Statistiska centralbyrån.

Statistiska centralbyrån (2021c). Hantering av arbetsställenummer i RAMS och effekten på statistiken. Underbilaga till slutrapport Ämnesdesign Arbetsmarknad. Statistiska centralbyrån.

Statistiska centralbyrån (2021d). Informationsbehov inom arbetsmarknadsstatistiken – ett ramverk. Underbilaga till slutrapport. Statistiska centralbyrån.

Statistiska centralbyrån (2021e). Kompletterande sysselsättningsmått. Underbilaga till slutrapport Ämnesdesign Arbetsmarknad. Statistiska centralbyrån.

Statistiska centralbyrån (2021f). Konsekvenser och versioner av Befolkningens arbetsmarknadsstatus – effekter på registren. Underbilaga till slutrapport Ämnesdesign Arbetsmarknad. Statistiska centralbyrån.

Statistiska centralbyrån (2021g). Möjligheter att använda arbetsgivardeklarationer på individnivå i produktionen av Kortperiodisk sysselsättningsstatistik. Underbilaga till slutrapport Ämnesdesign Arbetsmarknad. Statistiska centralbyrån.

Statistiska centralbyrån (2021h). Precision i AKU vid användning av ny hjälpinformation - Fortsatt arbete. Underbilaga till slutrapport Ämnesdesign Arbetsmarknad. Statistiska centralbyrån.

Statistiska centralbyrån (2021i). Utredning om täckningsgrad för yrkesuppgifter på AGI. Underbilaga till slutrapport Ämnesdesign Arbetsmarknad. Statistiska centralbyrån.<sup>25</sup>

Statistiska centralbyrån (2021j). Ämnesdesign Arbetsmarknad, huvudbilaga 1: Uppdrag och genomförande. Statistiska centralbyrån.

Statistiska centralbyrån (2021k). Ämnesdesign Arbetsmarknad, huvudbilaga 2: Användarbehov inom arbetsmarknadsstatistiken. Statistiska centralbyrån.

Statistiska centralbyrån (2021). Ämnesdesign Arbetsmarknad - Slutrapport. Statistiska centralbyrån.

---

<sup>25</sup> Denna rapport är under utarbetande och kommer att färdigställas under juni 2021.



Eskil Wadensjö (2021). Svensk arbetsmarknadsstatistik – idag och i framtiden. Underbilaga till slutrapport Ämnesdesign Arbetsmarknad. Statistiska centralbyrån.

# Bilaga 1: Uppdragsbeskrivning FURBAS

## **FURBAS – en Fullt Ut RegisterBaserad ArbetsmarknadsStatistik – hur långt är det möjligt att nå?**

Produktionsdesignutskottet ska, tillsammans med analysutskottet, ta fram ett förslag på en *helt* registerbaserad arbetsmarknadsstatistik, där administrativa källor som finns tillgängliga i dag eller som skulle kunna finnas tillgängliga framöver har inventerats. Exempel på administrativa källor som skulle kunna finnas tillgängliga i framtiden är uppgifter från företagens lönesystem.

Exempel på frågor som arbetet ska svara på:

- Vilka aspekter inom arbetsmarknad kan vi belysa med hjälp av administrativa data? Detta utifrån de viktigaste målstorheterna inom arbetsmarknadsstatistiken.
- Hur påverkar detta statistikens tillförlitlighet?
- Vilken periodicitet och vilken framställningstid är möjlig?
- Vilken statistik skulle FURBAS i så fall kunna ersätta?
- Vilka aspekter kan *inte* belysas med en helt registerbaserad arbetsmarknadsstatistik? Skulle modeller vara en framkomlig väg, där modellerna verifieras med hjälp av direktinsamlade uppgifter?
- Vilka internationella krav sätter begränsningar på vad som får samlas in via register?

Även om aktiviteten till sin karaktär huvudsakligen är utredande – att fastställa exakt FURBAS ska produceras är uppgift som får hanteras i ÄDB:s fortsatta arbete – kommer viktiga produktionsnära aspekter att behandlas i den mån detta krävs för att kunna besvara frågorna ovan.

Aktiviteten ska utmynna i ett förslag vad gäller vilken registerbaserad arbetsmarknadsstatistik som ska produceras i framtiden.

## Bilaga 2: Informationsbehov inom arbetsmarknadsstatistiken – ett ramverk (tabell)

I denna bilaga redovisas huvudsakliga informationskällor för de informationsbehov som har identifierats under arbetet med att ta fram ramverket över informationsbehov inom arbetsmarknadsstatistiken.

Tabellen motläses med fördel mot den grafiska illustration av ramverket som återfinns i bilaga 3. Notera att behoven på en övergripande nivå kan delas in i huvudkategorierna 1. *Utbud av arbetskraft* respektive 2. *Efterfrågan på arbetskraft*.

Hierarkisk placering	Informationsbehov	Statistik/register som är huvudsaklig informationskälla
	Arbetsuppgifter	N/A
	Utbud av teknik	N/A
<b>1</b>	<b>Utbud av arbetskraft</b>	N/A
	Efterfrågan på teknik	N/A
<b>2</b>	<b>Efterfrågan på arbetskraft</b>	N/A
	Arbetstagare	N/A
	Folkbokförd befolkning (i RTB)	RTB
	Icke folkbokförd befolkning (ej i RTB)	N/A
	Arbetsgivare	N/A
	Registrerade företag/organisationer (i FDB)	FDB
	Ej registrerade företag/organisationer (i FDB)	N/A
Under Arbetstagare	Kunskaper	N/A
Under Arbetstagare	Färdigheter	N/A
Under Arbetstagare	Kompetenser	N/A
Under Arbetsgivare	Näringsgren	FDB

Under Arbetsgivare	Sektor	FDB
1.1	Arbetskraften	AKU
1.2	Ej i arbetskraften	AKU
1.1.1	Sysselsatta	AKU, RAMS
1.1.2 Outnyttjat arbetskrafts- utbud	Arbetslösa	AKU, Af
1.2.1	Studera	AKU, Registret över befolkningens studiedeltagande
1.2.2	Pensionärer	AKU
1.2.3	Sjuka	AKU
1.2.4	Övriga	AKU
Under 1.1.1	Huvudsyssla	AKU, RAMS
Under 1.1.1	Bisyssla	AKU
Under 1.1.1	Yrke	AKU, YrkesReg
1.1.1.1	Anknytningsgrad	AKU
1.1.1.1.1	Anställd	AKU, RAMS
	Anställda: Anställningsform	AKU
	Anställningsform: Tillsvidare	AKU
	Anställningsform: Tidsbegränsad	AKU
1.1.1.1.2	Företagare	AKU, RAMS
1.1.1.1.3	Medhjälpare hushållsmedlem	AKU
1.1.1.1.4	Övrig	AKU
1.1.1.2	Omfattning	AKU
	Omfattning: Faktiskt arbetad tid	AKU
	Faktiskt arbetad tid: Övertid	AKU
	Omfattning: Vanligen arbetad tid	AKU
Outnyttjat arbetskrafts- utbud	Omfattning: Undersysselsatta	AKU
Outnyttjat arbetskrafts- utbud	Undersysselsatta: Önskad arbetstid	AKU
	Omfattning: Del av tidsperiod	AKU

	Del av tidsperiod: Heltid	AKU
	Del av tidsperiod: Deltid	AKU
	Del av tidsperiod: Förtroendearbetstid	N/A
1.1.1.3	Närvaro	AKU
	Närvaro: I arbete	AKU
	Närvaro: Frånvarande	AKU
	Frånvarande: Orsak till frånvaro	AKU
	Orsak till frånvaro: Sjukdom	AKU
	Orsak till frånvaro: Föräldraledighet	AKU
	Orsak till frånvaro: Semester	AKU
	Orsak till frånvaro: Övrigt	AKU
	Frånvaro: Tidsperiod	AKU
	Tidsperiod: Hela tidsperioden	AKU
	Tidsperiod: Del av tidsperioden	AKU
	Frånvarotidens längd	AKU
1.1.1.4	Arbetstidens förläggning	AKU
1.1.1.5	Rekryteringskanal	AKU
1.1.1.6	Facklig tillhörighet	AKU
Outnyttjat arbetskrafts- utbud	Latent arbetssökande	AKU
2.1	Sysselsättningar (Jobb)	N/A
2.1.1	Anställningar	KS
2.1.2	Företagande	FDB
2.1.3	Övrigt	N/A
2.1.1.1	Anställningar: Personalomsättning	KS
	Personalomsättning: Antal nyanställda	KS
	Personalomsättning: Antal avgångna	KS
2.1.1.2	Anställningar: Lediga jobb	KV

Ouppfylld arbetskrafts- efterfrågan	Brist på arbetskraft	AU, AKB
Ouppfylld arbetskrafts- efterfrågan	Vakanser	KV
Ouppfylld arbetskrafts- efterfrågan	Påverkan på rekryteringar	AU
Ouppfylld arbetskrafts- efterfrågan	Konsekvenser för arbetsstället	AU
Ouppfylld arbetskrafts- efterfrågan	Dold brist	AU
2.1.1.3	Antal frånvarande	KS
	Antal frånvarande: Orsak	KS
	Orsak: Sjukdom	KS
	Orsak: Semester	KS
	Orsak: Övrigt	KS
	Sjukdom: Antal sjukfall (sjuklöneperiod)	KSju
	Sjukdom: Antal sjukdagar (sjuklöneperiod)	KSju
Under 2.1	Lön	Medlingsinstitutets produkter
Under 2.1	Arbetsmiljö	Arbetsmiljöverkets produkter
Under 2.1	Lönesumma	LAPS, LSUM
Under 2.1	Preliminär A-skatt	LAPS, LSUM
Under 2.1	Arbetsgivaravgift	LAPS
Under 2.1	Arbetade timmar	AKU

# Bilaga 3: Informationsbehov inom arbetsmarknadsstatistiken – ett ramverk (illustration)

## Förklaringar relationer mellan behov

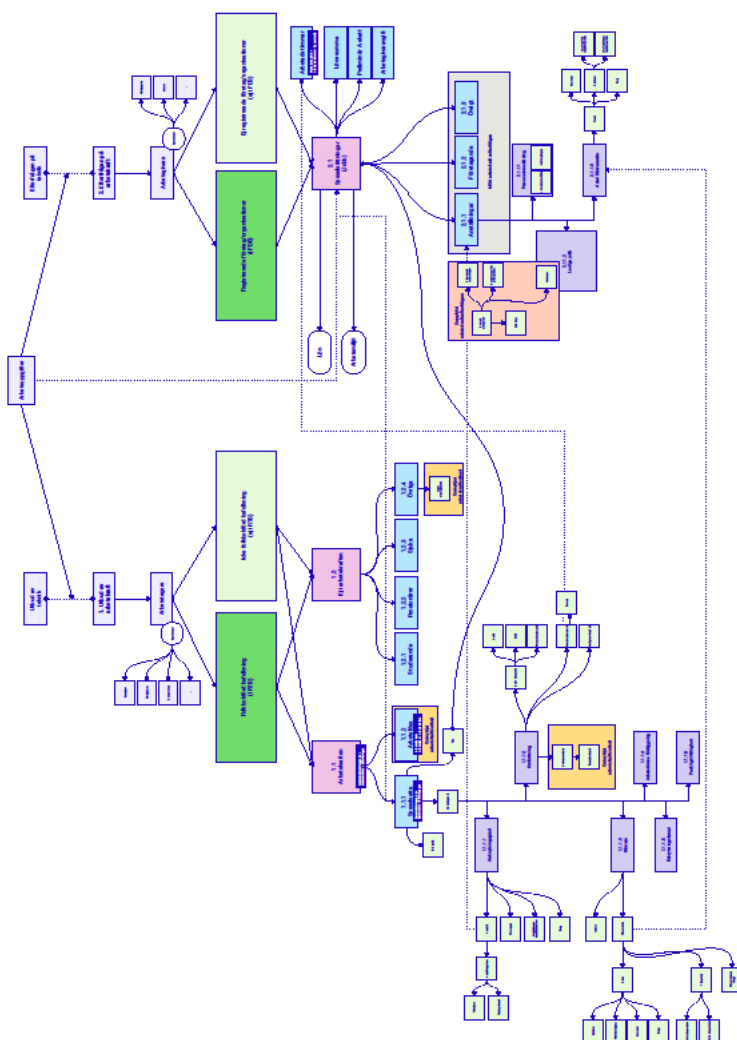
Linje med pil = behov som pil pekar mot är underordnad behov som pil går från.

Streckad linje med pil = behov som pil pekar mot är ett aggregat av behov som pil går från.

Linje med runda slutnoder i respektive ända = koppling.

Streckad linje med runda slutnoder i respektive ända = substituerbarhet.

Figuren nedan återfinns också i form av en separat underbilaga, se SCB (2021d).



## Förkortningar

Af – Arbetsförmedlingen

AGI – Arbetsgivardeklarationer på individnivå

AKB – Arbetskraftsbarometern

AKU – Arbetskraftsundersökningarna

AU – Arbetsförmedlingens arbetsgivarundersökning

AV – Arbetsmiljöverket

FDB – Företagsdatabasen

IBB – Inkomstbasbelopp

ILO – International Labour Organization

KS – Kortperiodisk sysselsättningsstatistik

KSju – Konjunkturstatistik över sjuklöner

KV – Konjunkturstatistik över vakanser

LAPS – Lönesummor, arbetsgivaravgifter och preliminär A-skatt

LSUM – Registerbaserad lönesummestatistik

MI – Medlingsinstitutet

RAKS – Registerbaserad aktivitetsstatistik

RAMS – Registerbaserad arbetsmarknadsstatistik

SCB – Statistiska centralbyrån

ÄA – Ämnesdesign Arbetsmarknad

ÄDB – Ämnesdesignbordet arbetsmarknad



**SCB beskriver Sverige**

Statistikmyndigheten SCB förser samhället med statistik för beslutsfattande, debatt och forskning. Vi gör det på uppdrag av regeringen, myndigheter, forskare och näringsliv. Vår statistik bidrar till en faktabaserad samhällsdebatt och väl underbyggda beslut.