

## **Universitet och högskolor**

### **Sökande och antagna till högskoleutbildning på grundnivå och avancerad nivå höstterminen 2022**

Higher education institution. Applicants and admitted to first and second-cycle courses and study programmes autumn semester 2022

## **I korta drag**

### **Sökande utan tidigare högskolestudier minskar**

Inför hösten 2022 sökte 128 000 personer utan tidigare högskolestudier till utbildningar vid universitet och högskolor. Det var en minskning med 11 procent jämfört med föregående höst när antalet var 145 000. Bland de sökande utan tidigare högskolestudier var 60 procent kvinnor och 40 procent män.

Antalet sökande utan tidigare högskolestudier minskade höstterminen 2022 i samtliga åldersgrupper även om minskningen bland 20-åringar var marginell (från 22 000 till 21 900). Den åldersgrupp som minskade mest jämfört med föregående hösttermin var åldersgruppen 26–29-åringar som minskade med 18 procent (från 14 400 till 11 900). Den vanligaste åldersgruppen bland sökande utan tidigare högskolestudier höstterminen 2022 var 19-åringar eller yngre som utgjorde 25 procent av samtliga sökande. Andelen sökande av befolkningen i samma ålder var högst i åldersgruppen 19 år med 28 procent, en minskning med 4 procentenheter jämfört med hösten 2021.

Förutom sökande utan tidigare högskolestudier finns ett stort antal sökande som redan har studerat i högskolan. Totalt, dvs. både med och utan tidigare högskolestudier, sökte 445 000 till program och kurser vid universitet och högskolor hösten 2022, en minskning med 8 procent jämfört med hösten 2021. Av det totala antalet sökande var 63 procent kvinnor och 37 procent män.

### **Minskat antal antagna utan tidigare högskolestudier**

Hösten 2022 var antalet antagna utan tidigare högskolestudier 57 000, vilket var en minskning med 8 procent jämfört med hösten 2021. Av de antagna utan tidigare högskolestudier var 56 procent kvinnor och 44 procent män.

Totalt blev 276 000 sökande till program och kurser antagna hösten 2022, vilket var en minskning med 5 procent jämfört med föregående höst.



UKÄ UNIVERSITETS  
KANSLERS  
ÄMBETET

Ulrika Boman  
tfn 08-563 087 45  
fornamn.efternamn@uka.se



Jesper Länk  
tfn 010-479 57 33  
fornamn.efternamn@scb.se

Statistiken har producerats av SCB på uppdrag av Universitetskanslersämbetet, som ansvarar för officiell statistik inom området.

ISSN 1654-3491 Serie Utbildning och forskning. Utkom den 17 november 2022.

URN:NBN:SE:SCB-2022-UF46SM2201\_pdf

Tidigare publicering: Se avsnittet *Kort om statistiken*.

Utgivare av Statistiska meddelanden är Joakim Stymne, SCB.

## **Ökad andel antagna jämfört med föregående höst**

Av de sökande utan tidigare högskolestudier blev 44 procent antagna hösten 2022, vilket var 1 procentenhet högre jämfört med hösten 2021. Mellan 2003 och 2011 varierade andelen antagna mellan 50 och 55 procent men har därefter sjunkit till under 50 procent. Andelen var som lägst hösten 2016 med 42 procent. För sökande utan tidigare högskolestudier har andelen som kom in på sitt förstahandsval av det totala antalet antagna ökat, från 61 procent hösten 2021 till 62 procent hösten 2022.

## **Andelen antagna fortfarande högre bland män**

Andelen antagna av de sökande utan tidigare högskolestudier hösten 2022 var 48 procent bland män och 42 procent bland kvinnor. Sedan 2003 har andelen antagna varit högre för män än kvinnor. En anledning till det är att kvinnor i större utsträckning söker till utbildningar inom *hälso- och sjukvård samt social omsorg*, som har ett högt söktryck, medan män i större utsträckning söker utbildningar inom *teknik och tillverkning* där söktrycket generellt är lägre. Andelen av de antagna till program som kom in på sitt förstahandsval var något högre bland kvinnor, 63 procent, jämfört med 61 procent bland män. Det gäller de antagna utan tidigare högskolestudier.

## **Antalet sökande till lärarutbildningarna och sjuksköterskeutbildningen minskar**

Av de 176 300 behöriga förstahandssökande till olika utbildningsprogram sökte 15 500 en lärarutbildning (förskolelärar-, grundlärar-, ämneslärar- samt yrkeslärarprogrammet) hösten 2022, en minskning med 12 procent jämfört med hösten innan. Inom samtliga lärarutbildningar minskade antalet behöriga förstahandssökande sedan föregående hösttermin. Inom grundlärarprogrammet var minskningen 9 procent, på förskollärarprogrammet 15 procent, ämneslärarprogrammet 11 procent och till yrkeslärarprogrammet var minskningen 23 procent. Det bör nämnas att yrkeslärarutbildningen enbart utgjorde 3 procent av det totala antalet behöriga förstahandssökande till lärarutbildningarna hösten 2022. Under de senaste tio höstterminerna har antalet behöriga förstahandssökande till de olika lärarutbildningarna ökat med 7 procent. Antalet har ökat främst till grundlärar- och ämneslärarutbildningen, som ökat med 50 respektive 41 procent. Till förskollärarutbildningen, som var den vanligast lärarutbildningen för tio år sedan, har antalet istället minskat med 40 procent.

Till sjuksköterskeutbildningen var antalet behöriga förstahandssökande 9 700 hösten 2022. Det var 600 färre än föregående höst när antalet var det högsta hittills. Även antalet sökande till specialistsjuksköterskeutbildningen minskade mellan hösten 2021 och hösten 2022 med 1 procent, från 6 900 till 6 800.

Det enskilda yrkesexamensprogrammet med flest behöriga förstahandssökande höstterminen 2022 var civilingenjörsutbildningen, som söktes av 13 400. Därefter följde sjuksköterskeutbildningen och socionomutbildningen med 9 700 respektive 6 900 behöriga förstahandssökande. Programmen kan också grupperas efter utbildningens inriktning. Flest behöriga förstahandssökande hade utbildningar med inriktning mot *samhällsvetenskap, juridik, handel och administration* (51 200) följt av *hälso- och sjukvård samt social omsorg* (42 800), *teknik och tillverkning* (26 900) samt *pedagogik och lärarutbildning* (20 300).

## **Störst konkurrens om platserna på psykolog- och djursjukvårdarutbildningen**

Flest behöriga förstahandssökande per antagen, bland yrkesexamensprogram med minst 100 antagna, hade utbildningarna till psykolog (9,2 behöriga förstahandssökande per antagen), djursjukvårdare (7,3), läkare (6,6) och veterinär (6,1).

## Innehåll

<b>Statistiken med kommentarer</b>	<b>5</b>
<b>Sökande</b>	<b>5</b>
Antalet sökande till högskolan minskade	5
Antalet behöriga förstahandssökande minskar i samtliga åldrar	6
Andel sökande av befolkningen minskar i samtliga åldersgrupper	7
Antal sökande utan tidigare högskolestudier minskar bland kvinnor och män	9
<b>Antagna</b>	<b>10</b>
Andelen antagna ökar	11
Tre av tio antagna var 19 år eller yngre	11
Andelen antagna av sökande högre bland yngre	12
Andel antagna av befolkningen minskar bland 19-åringar eller yngre	13
Lägre andel kvinnor än män blir antagna	15
<b>Behöriga förstahandssökande och antagna</b>	<b>16</b>
Antal behöriga förstahandssökande till program minskar	16
Många förstahandssökande till samhällsvetenskapliga utbildningar	16
Färre antagna till program	17
Fler kom in på sitt förstahandsval	17
Behöriga förstahandssökande till yrkesexamensprogram minskar	18
Antalet sökande minskar inom de flesta yrkesprogrammen	19
Antalet sökande till lärarutbildningarna minskar	21
Högst söktryck till utbildningar mot psykologexamen	22
Söktrycket till förskollärarytbildningen fortsatt lågt	22
Program som leder till en generell eller konstnärlig examen	23
Vanligare bland yngre att söka samhällsvetenskapliga utbildningar	24
Allt fler söker distansutbildningar	26
Högst söktryck till program och kurser på Lunds universitet	27
<b>Med facit i hand</b>	<b>28</b>
Resultat av antagningsprocessen höstterminen 2021	28
Registrerade som inte sökt via VHS/UHR och/eller LANT ökar	28
<b>Utländska sökande och antagna</b>	<b>30</b>
Sökande och antagna till internationella kurser och program ökar	30
<b>Kort om statistiken</b>	<b>33</b>
<b>Statistikens ändamål och innehåll</b>	<b>33</b>
Definitioner och förklaringar	33
<b>Information om statistikens framställning</b>	<b>34</b>
<b>Information om statistikens kvalitet</b>	<b>35</b>
Bra att veta	36
Historik	36
Annan statistik	37

<b>In English</b>	<b>38</b>
<b>Summary</b>	<b>38</b>
<b>List of terms</b>	<b>40</b>

## Statistiken med kommentarer

### Sökande

#### Antalet sökande till högskolan minskade

Inför hösten 2022 sökte 128 000 personer utan tidigare högskolestudier till utbildningar vid universitet och högskolor. Det var en minskning med 11 procent jämfört med föregående höst. I antalet sökande ingår sökande både till utbildningsprogram och fristående kurser. Sökande som saknar fullständiga personnummer har exkluderats i det här statistiska meddelandet (SM) eftersom de i huvudsak består av sökande från andra länder, och fokus för det här SM:et är den svenska befolkningens studieintresse.

Bilagetabeller publiceras i en separat Excel-fil på produktsidan. Vid hänvisningar till bilagetabeller i det här SM:et avses den separata Excel-bilagan. För mer information om tabellbilagan se Kort om statistiken.

Tabell 1. Sökande efter kön höstterminerna 1995–2022<sup>1</sup>

HT	Totalt antal sökande			därav utan tidigare högskolestudier			därav med tidigare högskolestudier		
	Antal	Andel (%)		Antal	Andel (%)		Antal	Andel (%)	
		Totalt	Kvinnor		Män	Totalt		Kvinnor	Män
1995	248 000	60	40	106 000	60	40	143 000	60	40
1996	274 000	61	39	113 000	60	40	161 000	62	38
1997	291 000	61	39	124 000	60	40	167 000	62	38
1998	288 000	61	39	119 000	60	40	169 000	62	38
1999	289 000	62	38	121 000	60	40	168 000	63	37
2000	283 000	63	37	110 000	60	40	173 000	65	35
2001	269 000	63	37	101 000	60	40	168 000	65	35
2002 <sup>2</sup>	284 000	62	38	100 000	60	40	184 000	64	36
2003	292 000	62	38	97 000	60	40	195 000	63	37
2004	294 000	62	38	98 000	59	41	195 000	63	37
2005	290 000	63	37	99 000	59	41	191 000	64	36
2006	264 000	64	36	88 000	60	40	175 000	66	34
2007	292 000	64	36	91 000	60	40	200 000	66	34
2008	295 000	64	36	94 000	59	41	201 000	66	34
2009	360 000	62	38	122 000	57	43	238 000	64	36
2010	373 000	62	38	120 000	57	43	254 000	64	36
2011	385 000	63	37	117 000	58	42	269 000	65	35
2012	403 000	63	37	126 000	58	42	278 000	65	35
2013	413 000	62	38	134 000	58	42	279 000	64	36
2014	425 000	62	38	135 000	58	42	290 000	63	37
2015	410 000	62	38	131 000	59	41	279 000	63	37
2016	417 000	62	38	130 000	59	41	287 000	64	36
2017	410 000	63	37	125 000	59	41	286 000	64	36
2018	407 000	62	38	122 000	59	41	285 000	64	36
2019	430 000	63	37	126 000	59	41	304 000	64	36
2020	459 000	64	36	142 000	60	40	318 000	65	35
2021	486 000	64	36	145 000	60	40	342 000	65	35
2022	445 000	63	37	128 000	60	40	317 000	65	35

<sup>1</sup> Med tiden har fler högskolor anslutits till de antagningssystem som finns, vilket kan försvåra jämförelser över en längre tid. Se avsnittet *Kort om statistiken*. Från och med 2007 sker all antagning via det samordnade antagningssystem som Universitets- och högskolerådet (UHR) ansvarar för. Tidigare terminer gjordes även antagning via högskolornas lokala system för antagning (LANT).

<sup>2</sup> Från och med hösten 2002 redovisas endast sökande med fullständiga personnummer.

Förutom sökande utan tidigare högskolestudier finns ett stort antal sökande som redan har studerat i högskolan. De konkurrerar om platser på program och kurser med sökande utan tidigare högskolestudier. Hösten 2022 sökte 317 000 personer som någon gång tidigare studerat i högskolan.

Av de sökande med tidigare högskolestudier hade 65 procent studerat under läsåret 2021/22, 11 procent hade studerat läsåret 2020/21 men haft studieuppehåll 2021/22 och 24 procent hade gjort ett längre uppehåll och inte studerat under de närmast föregående två läsåren. Dessutom hade 35 procent av de sökande med tidigare högskolestudier minst en examen från högskolan sedan tidigare. Det totala antalet sökande, dvs. både sökande med och utan tidigare högskolestudier, minskade med 8 procent jämfört med hösten 2021.

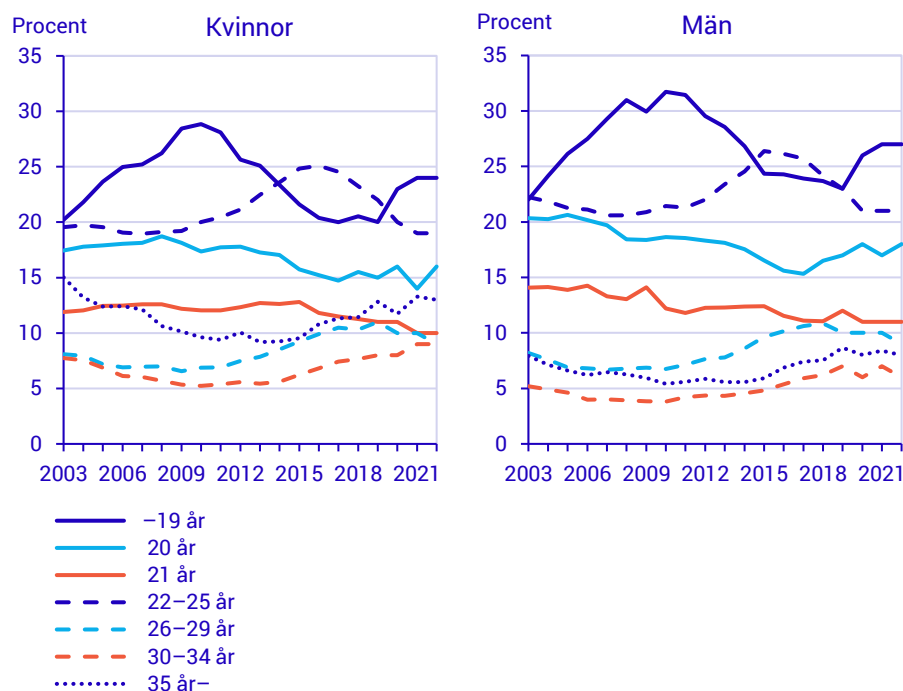
### Antalet behöriga förstahandssökande minskar i samtliga åldrar

Antalet sökande utan tidigare högskolestudier minskade höstterminen 2022 i samtliga åldersgrupper även om minskningen bland 20-åringar var marginell (från 22 000 till 21 900). Procentuellt var minskningen störst inom åldersgruppen 26–29-åringar som minskade med 18 procent (från 14 400 till 11 900) jämfört med föregående hösttermin.

Den vanligaste åldersgruppen bland sökande utan tidigare högskolestudier höstterminen 2022 var 19-åringar eller yngre som utgjorde 25 procent av samtliga sökande. Det var samma andel jämfört med föregående hösttermin. Jämfört med 20 år tidigare har andelen sökande ökat mest bland 19-åringar eller yngre som ökat med 4 procentenheter. Den största ökningen jämfört med föregående hösttermin var bland 20-åringar som stod för 17 procent av samtliga sökande utan tidigare högskolestudier hösten 2022, en ökning med 2 procentenheter. En förklaring till ökningen var att antalet sökande minskade kraftigt i samtliga åldersgrupper utom bland 20-åringar som bara minskat med knappt 100 sökande.

Andelen 19-åringar eller yngre har varit något lägre bland kvinnor än män. Höstterminen 2022 var 24 procent av kvinnorna 19 år eller yngre, medan andelen bland männen var 27 procent. Andelen 30–34-åringar har däremot varit högre bland kvinnor än män under hela tidsperioden. I övrigt har åldersfördelningarna varit någorlunda lika bland kvinnor och män.

Figur 1. Andel sökande, utan tidigare högskolestudier, efter åldersgrupp och kön, höstterminerna 2003–2022



Se bilagetabell 1 i separat tabellbilaga för en mer utförlig åldersredovisning. I tabellbilagan finns även totaluppgifterna redovisade, dvs. uppgifterna för kvinnor och män sammantaget gällande hela tidsserien 2003–2022.

## Andel sökande av befolkningen minskar i samtliga åldersgrupper

Ett sätt att redovisa åldersfördelningen är att betrakta antalet sökande i förhållande till befolkningen totalt. I tabellen nedan redovisas andelen sökande utan tidigare högstskolestudier bland befolkningen i olika åldersgrupper. Andelen sökande hösten 2022 var högst i åldersgruppen 19 år med 28 procent, vilket innebär att mer än var fjärde person i åldersgruppen hade sökt till högskola/universitet. Andelen 19-åringar, som under de senaste höstterminerna ökade kraftigt, minskade hösten 2022 med 4 procentenheter jämfört med hösten 2021.

**Tabell 2. Andel sökande, utan tidigare högstskolestudier, av befolkningen i motsvarande ålder, höstterminerna 2003–2022. Procent**

HT	Ålder					
	19 <sup>2</sup>	20	21	22–25	26–29	30–34
2003	19,7	17,8	12,1	4,8	1,7	1,1
2004	20,7	17,8	12,4	4,8	1,7	1,0
2005	21,8	17,3	12,3	4,7	1,6	1,0
2006	20,1	14,8	10,6	4,1	1,4	0,8
2007	20,1	14,9	10,3	4,1	1,4	0,8
2008	21,0	14,2	10,3	4,1	1,4	0,8
2009	26,4	17,5	12,7	5,2	1,8	1,0
2010	27,0	15,9	11,3	5,1	1,8	1,0
2011	26,2	15,7	10,3	4,8	1,7	1,0
2012	27,1	17,1	11,4	5,2	2,0	1,1
2013	28,9	18,4	12,5	5,6	2,1	1,1
2014	29,0	18,7	13,1	5,9	2,2	1,1
2015	27,2	17,9	13,1	6,0	2,3	1,2
2016	26,6	17,7	12,6	6,0	2,3	1,3
2017	24,8	17,2	12,4	5,8	2,2	1,3
2018	23,7	17,5	12,4	5,6	2,1	1,3
2019	23,8	17,2	12,5	5,6	2,2	1,4
2020	31,0	20,8	13,2	6,1	2,4	1,4
2021	31,7	19,7	13,3	6,0	2,5	1,5
2022 <sup>1</sup>	27,6	19,0	12,1	5,3	2,2	1,3

<sup>1</sup> Befolkningssiffrorna för 2022 avser preliminära siffror t.o.m. 2022-06-30.

<sup>2</sup> I gruppen sökande finns ett fåtal under 19 år, medan befolkningen enbart avser de som är 19 år.

Andelen av befolkningen som söker till högskoleutbildningar har varit högre bland kvinnor än män under hela tidsserien för samtliga åldersgrupper. Av de 19-åriga kvinnorna i befolkningen sökte 33 procent en högskoleutbildning hösten 2022, medan motsvarande andel bland männen var 23 procent.

**Tabell 3. Andel sökande, utan tidigare högskolestudier, av befolkningen i motsvarande ålder, efter kön, höstterminerna 2003–2022. Procent**

HT	Ålder											
	Kvinnor						Män					
	19 <sup>2</sup>	20	21	22–25	26–29	30–34	19 <sup>2</sup>	20	21	22–25	26–29	30–34
2003	23,5	20,6	13,9	5,5	2,1	1,5	16,0	15,2	10,4	4,0	1,4	0,6
2004	24,2	20,5	14,1	5,5	2,2	1,5	17,4	15,2	10,8	4,0	1,4	0,6
2005	25,3	19,6	14,2	5,5	2,0	1,3	18,5	15,0	10,5	4,0	1,3	0,6
2006	23,8	17,6	12,4	4,9	1,7	1,1	16,5	12,2	8,8	3,4	1,1	0,5
2007	23,5	17,7	12,5	4,9	1,8	1,1	16,9	12,1	8,2	3,3	1,1	0,5
2008	23,9	17,5	12,3	4,9	1,8	1,1	18,3	11,1	8,4	3,4	1,1	0,5
2009	30,4	20,4	14,0	5,9	2,1	1,3	22,6	14,6	11,5	4,5	1,5	0,7
2010	30,6	18,1	13,2	5,8	2,1	1,3	23,7	13,8	9,6	4,4	1,5	0,7
2011	29,8	18,4	12,3	5,6	2,0	1,3	22,9	13,2	8,4	4,1	1,4	0,7
2012	30,3	20,2	13,7	6,0	2,3	1,4	24,0	14,2	9,3	4,3	1,6	0,8
2013	32,5	21,4	15,1	6,6	2,5	1,4	25,5	15,6	10,1	4,8	1,7	0,8
2014	32,8	22,1	15,7	6,8	2,6	1,5	25,4	15,6	10,6	4,9	1,8	0,8
2015	31,4	21,4	16,0	7,1	2,7	1,6	23,3	14,7	10,4	5,0	1,9	0,8
2016	30,3	21,5	15,6	7,1	2,7	1,7	23,2	14,3	9,8	4,9	1,9	0,9
2017	28,6	20,7	15,4	6,9	2,7	1,7	21,4	13,9	9,7	4,8	1,8	0,9
2018	28,6	21,5	15,4	6,7	2,5	1,6	19,5	14,6	10,3	4,4	1,8	1,0
2019	28,1	21,8	15,7	6,7	2,7	1,8	19,9	13,4	9,8	4,6	1,7	0,9
2020	37,2	25,4	17,1	7,4	3,0	1,9	25,4	16,8	10,0	4,9	1,9	0,9
2021	37,8	23,4	16,2	7,4	3,2	2,1	26,0	16,3	10,8	4,8	1,9	1,0
2022 <sup>1</sup>	32,5	22,2	14,6	6,5	2,8	1,8	23,1	16,1	9,9	4,3	1,6	0,8

<sup>1</sup> Befolkningssiffrorna för 2022 avser preliminära siffror t.o.m. 2022-06-30.

<sup>2</sup> I gruppen sökande finns ett fåtal under 19 år, medan befolkningen enbart avser de som är 19 år.



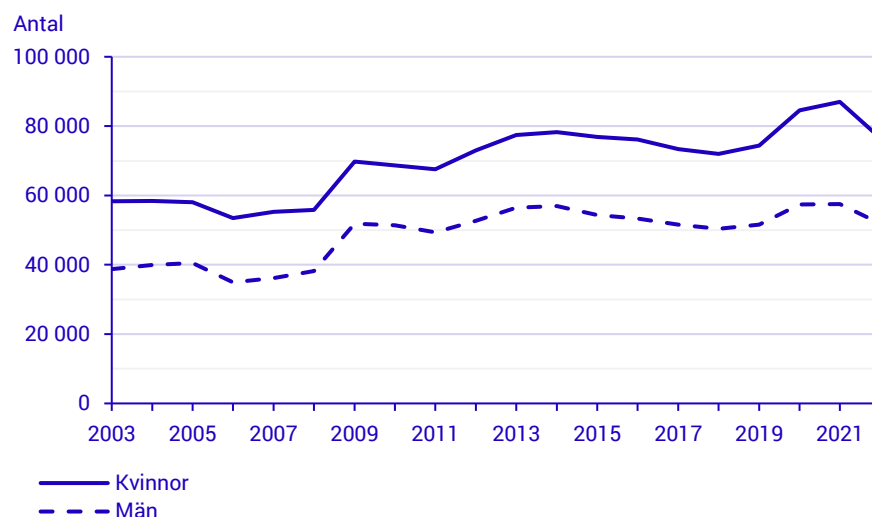
## Antal sökande utan tidigare högskolestudier minskar bland kvinnor och män

Bland de sökande utan tidigare högskolestudier hösten 2022 var 60 procent kvinnor och 40 procent män. Andelen kvinnor har varierat mellan 57 och 60 procent sedan 2003 och andelen män mellan 40 och 43 procent.

Jämfört med föregående hösttermin minskade antalet kvinnor som sökte till högskolan, utan tidigare högskoleerfarenheter, med 12 procent medan antalet män minskade med 10 procent. Antalet sökande utan tidigare högskolestudier har före noteringen för hösten 2022 ökat tre höstterminer i rad och var under hösten 2021 rekordhögt med 144 500 sökande. Det lägsta antalet sökande för båda könen noterades hösten 2006.

Under perioden 2003–2022 har antalet kvinnor som sökt till högskolan varierat mellan 53 500 och 87 000. Antalet män som sökt har under motsvarande period varierat mellan 34 900 och 57 500.

Figur 2. Antal sökande, utan tidigare högskolestudier, efter kön, höstterminerna 2003–2022



För såväl kvinnor som män minskade antalet som sökte utbildning vid universitet och högskolor inom samtliga åldersgrupper, med undantag för 20-åriga män som ökade med 1 procent jämfört med föregående hösttermin. För kvinnor var minskningen bland 20-åringar 1 procent. Med undantag för 20-åringar minskade antalet kvinnor med mellan 10 och 20 procent i de olika åldersgrupperna, medan motsvarande minskning bland männen var mellan 8 och 19 procent. På det stora hela har antalet sökande utan tidigare högskolestudier minskat mest bland de äldre. I åldersgruppen 25 år eller äldre var minskningen för kvinnor 16 procent och för männen 17 procent. Bland 24-åringar eller yngre minskade antalet sökande med 10 procent bland kvinnor och 7 procent bland männen.

Se bilagetabell 1 i separat tabellbilaga för en mer utförlig redovisning av höstterminen 2022. I tabellbilagan finns även totaluppgifterna redovisade, dvs. uppgifterna för kvinnor och män sammantaget gällande hela tidsserien 2003–2022.

## Antagna

Hösten 2022 var antalet antagna utan tidigare högskolestudier 57 000, vilket var 5 000 färre än föregående hösttermin. Totalt blev 276 000 av de sökande antagna höstterminen 2022, vilket innebär en minskning med 5 procent sedan höstterminen 2021. Jämfört med föregående hösttermin minskade antalet antagna bland de som tidigare har studerat på högskola eller universitet med 4 procent.

Att en sökande blir antagen är inte liktydigt med att personen verkligen börjar studera. En antagning definieras i den här rapporten som att den sökande är erbjuden utbildning. I avsnittet *Med facit i hand*, se sidan 28, beskrivs antagningen och påföljande registrering under höstterminen 2021.

Tabell 4. Antagna efter kön höstterminerna 1995–2022<sup>1</sup>

HT	Totalt antal antagna			därav utan tidigare högskolestudier			därav med tidigare högskolestudier		
	Antal	Andel (%)		Antal	Andel (%)		Antal	Andel (%)	
	Totalt	Kvinnor	Män	Totalt	Kvinnor	Män	Totalt	Kvinnor	Män
1995	147 000	57	43	54 000	55	45	93 000	58	42
1996	156 000	58	42	51 000	56	44	105 000	59	41
1997	150 000	59	41	48 000	56	44	102 000	60	40
1998	156 000	60	40	49 000	56	44	107 000	62	38
1999	167 000	61	39	55 000	57	43	112 000	63	37
2000	182 000	62	38	58 000	58	42	124 000	64	36
2001	182 000	62	38	58 000	59	41	124 000	63	37
2002 <sup>2</sup>	191 000	62	38	57 000	58	42	134 000	63	37
2003	194 000	61	39	53 000	58	42	140 000	62	38
2004	186 000	61	39	51 000	57	43	134 000	63	37
2005	181 000	62	38	51 000	57	43	130 000	64	36
2006	172 000	63	37	49 000	58	42	123 000	65	35
2007	191 000	64	36	50 000	58	42	141 000	66	34
2008	191 000	64	36	51 000	58	42	141 000	66	34
2009	226 000	62	38	64 000	57	43	162 000	65	35
2010	235 000	62	38	62 000	57	43	173 000	64	36
2011	243 000	63	37	59 000	57	43	183 000	65	35
2012	249 000	62	38	60 000	57	43	189 000	64	36
2013	242 000	61	39	59 000	56	44	183 000	63	37
2014	243 000	61	39	58 000	56	44	185 000	62	38
2015	240 000	61	39	57 000	57	43	183 000	62	38
2016	236 000	61	39	54 000	57	43	182 000	62	38
2017	238 000	61	39	54 000	57	43	184 000	63	37
2018	245 000	61	39	55 000	57	43	190 000	62	38
2019	262 000	61	39	57 000	56	44	206 000	62	38
2020	270 000	63	37	64 000	57	43	205 000	64	36
2021	289 000	61	39	62 000	57	43	228 000	63	37
2022	276 000	62	38	57 000	56	44	219 000	63	37

<sup>1</sup> Med tiden har fler högskolor anslutits till de antagningssystem som finns, vilket kan försvåra jämförelser över en längre tid. Se avsnittet Kort om statistiken.

<sup>2</sup> Från och med hösten 2002 redovisas endast antagna med fullständiga personnummer.

Det totala antalet antagna ökade stadigt från hösten 1997 till och med hösten 2003 i takt med att utbildningskapaciteten i högskolan ökade. Det var de med tidigare högskolestudier som stod för merparten av ökningen. Efter hösten 2003 och fram till och med hösten 2006 minskade antalet antagna för att därefter återigen öka de följande åren. En del av ökningen kan bero på hur högskolorna använder Universitets- och högskolerådets (UHR:s) samordnade antagningssystem. För mer information se avsnittet *Kort om statistiken*.

Av de som antogs hösten 2022 och som tidigare hade studerat i högskolan hade 75 procent studerat under det närmast föregående läsåret medan 9 procent hade haft ett studieuppehåll på ett läsår. De resterande 16 procent hade varit borta

från högskolestudier under två läsår eller mer. Dessutom hade 30 procent av de antagna med tidigare högskolestudier minst en examen inom högskolesystemet sedan tidigare.

### Andelen antagna ökar

Hösten 2022 blev 44 procent av de sökande utan tidigare högskolestudier antagna, en ökning med 1 procentenhet jämfört med hösten 2021. Mellan 2003 och 2011 varierade andelen antagna mellan 50 och 55 procent, men har därefter sjunkit och har de senaste höstterminerna legat på omkring 43–45 procent. Andelen antagna av sökande utan tidigare högskolestudier har under hela tidsserien varit högre bland män än bland kvinnor.

**Tabell 5. Andel antagna av de sökande utan tidigare högskolestudier höstterminerna 2003–2022**

HT	Andel (%) antagna		
	Totalt	Kvinnor	Män
2003	55	53	58
2004	52	50	55
2005	52	50	55
2006	55	53	58
2007	55	53	58
2008	54	53	56
2009	53	52	54
2010	52	51	53
2011	50	49	52
2012	48	46	49
2013	44	43	45
2014	43	42	44
2015	43	42	45
2016	42	40	44
2017	43	42	45
2018	45	44	47
2019	45	43	48
2020	45	44	48
2021	43	40	46
2022	44	42	48

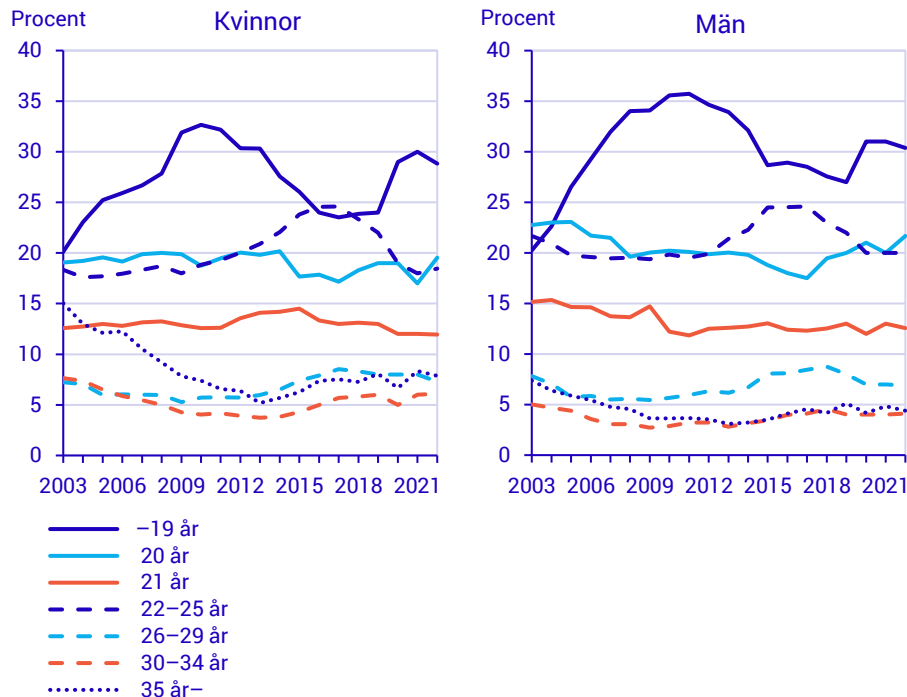
### Tre av tio antagna var 19 år eller yngre

Hösten 2022 var 29 procent av de antagna utan tidigare högskolestudier 19 år eller yngre, vilket var en minskning med 2 procentenheter jämfört med föregående hösttermin. Andelen antagna bland 20-åringar var 20 procent hösten 2022, vilket var 2 procentenheter högre än hösten 2021. Sedan hösten 2003 har variationen bland åldersgrupperna varit störst bland 19-åringar, där andelen varierat mellan 20 procent av de antagna hösten 2003 och 34 procent höstterminerna 2010 samt 2011. 19-åringar eller yngre har utgjort den största åldersgruppen under hela tidsperioden förutom under hösten 2003.

Åldersfördelningen bland antagna skiljer sig något mellan kvinnor och män. Andelen antagna som var 19 år eller yngre har sedan 2005 varit högre bland män än bland kvinnor. Hösten 2022 var andelen bland männen 30 procent, medan motsvarande andel bland kvinnorna var 29 procent.

För redovisning av totaluppgifterna, dvs. uppgifterna för kvinnor och män sammantaget gällande hela tidsserien 2003–2022, hänvisas till den separata tabellbilaga som åtföljer SM:et.

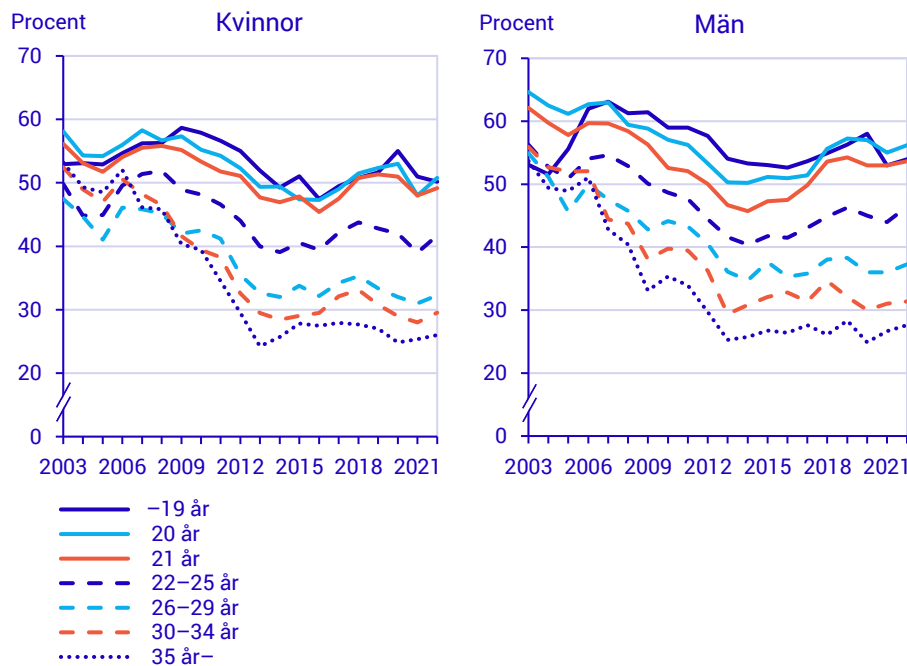
**Figur 3. Andel antagna utan tidigare högskolestudier, efter åldersgrupp och kön, höstterminerna 2003–2022**



### Andelen antagna av sökande högre bland yngre

Hösten 2022 var andelen antagna av de sökande utan tidigare högskolestudier högst bland de yngre åldersgrupperna. Av de sökande i åldersgrupperna 19 år eller yngre samt 20 år blev 52 respektive 53 procent antagna. Andelen antagna av de sökande utan tidigare högskolestudier har ökat inom samtliga åldersgrupper utom bland 19-åringar vars andel är oförändrad sedan hösten 2021. Bland 35-åringar eller äldre samt 30–34-åringar har andelen antagna minskat med 27 respektive 23 procentenheter sedan hösten 2003.

**Figur 4. Andel antagna av de sökande, utan tidigare högskolestudier, efter åldersgrupp och kön, höstterminerna 2003–2022<sup>1</sup>**



<sup>1</sup> Observera brutna x-axel.

Andelen antagna var högre bland män än kvinnor i samtliga åldersgrupper. Skillnaden var störst bland 20-åringar, 22–25-åringar samt 26–29-åringar där skillnaden mellan kvinnor och män var 5 procentenheter.

För redovisning av totaluppgifterna, dvs. uppgifterna för kvinnor och män sammantaget gällande hela tidsserien 2003–2022, hänvisas till den separata tabellbilagan som åtföljer SM:et.

### Andel antagna av befolkningen minskar bland 19-åringar eller yngre

Andelen antagna av befolkningen hösten 2022 var högst i åldersgruppen 19 år med 14 procent, vilket innebär en minskning med 2 procentenheter jämfört med föregående hösttermin. Även andelen antagna bland 21-åringar minskade jämfört med hösten 2021 (från 7 till 6 procent). I de övriga åldersgrupperna ändrades inte andelen nämnvärt mellan hösten 2021 och hösten 2022.

**Tabell 6. Andel antagna, utan tidigare högskolestudier, av befolkningen i motsvarande ålder, höstterminerna 2003–2022. Procent**

HT	Ålder					
	19 <sup>2</sup>	20	21	22–25	26–29	30–34
2003	10,4	10,9	7,1	2,5	0,9	0,6
2004	10,9	10,3	7,0	2,3	0,8	0,5
2005	11,8	9,9	6,7	2,2	0,7	0,5
2006	11,6	8,7	6,0	2,1	0,7	0,4
2007	11,9	9,0	5,9	2,2	0,7	0,4
2008	12,3	8,2	5,9	2,2	0,7	0,4
2009	15,8	10,1	7,1	2,6	0,8	0,4
2010	15,8	8,9	6,0	2,5	0,8	0,4
2011	15,1	8,7	5,3	2,3	0,7	0,4
2012	15,2	9,0	5,8	2,3	0,7	0,4
2013	15,3	9,2	5,9	2,3	0,7	0,3
2014	14,8	9,3	6,1	2,3	0,7	0,3
2015	14,1	8,8	6,3	2,5	0,8	0,4
2016	13,2	8,7	5,8	2,4	0,8	0,4
2017	12,8	8,6	6,0	2,5	0,8	0,4
2018	12,5	9,3	6,4	2,5	0,8	0,4
2019	12,8	9,4	6,6	2,5	0,8	0,4
2020	17,5	11,4	6,8	2,6	0,8	0,4
2021	16,5	10,1	6,7	2,5	0,8	0,4
2022 <sup>1</sup>	14,3	10,1	6,2	2,3	0,7	0,4

<sup>1</sup> Befolkningssiffrorna för 2022 avser preliminära siffror t.o.m. 2022-06-30.

<sup>2</sup> I gruppen antagna finns ett fåtal under 19 år, medan befolkningen enbart avser de som är 19 år.

Andelen antagna av befolkningen i samma ålder har under hela tidsserien varit högre bland kvinnor än bland män, vilket hänger ihop med att det är en större andel av kvinnorna i befolkningen som söker till utbildningar på högskolenivå.

**Tabell 7. Andel antagna, utan tidigare högskolestudier, av befolkningen i motsvarande ålder, efter kön, höstterminerna 2003–2022. Procent**

HT	Ålder											
	Kvinnor						Män					
	19 <sup>2</sup>	20	21	22–25	26–29	30–34	19 <sup>2</sup>	20	21	22–25	26–29	30–34
2003	12,4	12,0	7,8	2,8	1,0	0,8	8,5	9,8	6,5	2,3	0,8	0,4
2004	12,9	11,2	7,5	2,5	1,0	0,7	9,0	9,5	6,5	2,1	0,7	0,3
2005	13,4	10,6	7,3	2,5	0,8	0,6	10,3	9,2	6,1	2,0	0,6	0,3
2006	13,0	9,8	6,7	2,4	0,8	0,6	10,2	7,6	5,3	1,8	0,5	0,2
2007	13,2	10,3	7,0	2,5	0,8	0,6	10,6	7,7	4,9	1,8	0,5	0,2
2008	13,4	9,9	6,8	2,5	0,8	0,5	11,2	6,6	4,9	1,8	0,5	0,2
2009	17,8	11,7	7,7	2,9	0,9	0,5	13,9	8,6	6,5	2,3	0,6	0,3
2010	17,7	10,0	7,0	2,8	0,9	0,5	14,0	7,9	5,0	2,1	0,6	0,3
2011	16,9	10,0	6,4	2,6	0,8	0,5	13,5	7,4	4,4	1,9	0,6	0,3
2012	16,7	10,5	7,0	2,6	0,8	0,5	13,8	7,5	4,6	1,9	0,7	0,3
2013	16,9	10,6	7,2	2,6	0,8	0,4	13,8	7,9	4,7	2,0	0,6	0,2
2014	16,2	10,9	7,4	2,7	0,8	0,4	13,6	7,8	4,8	2,0	0,6	0,3
2015	16,0	10,1	7,7	2,9	0,9	0,5	12,4	7,5	4,9	2,1	0,7	0,3
2016	14,4	10,1	7,1	2,8	0,9	0,5	12,2	7,3	4,7	2,0	0,7	0,3
2017	14,2	10,2	7,3	2,9	0,9	0,5	11,5	7,2	4,8	2,1	0,6	0,3
2018	14,5	11,1	7,8	2,9	0,9	0,5	10,7	7,8	5,2	2,0	0,7	0,3
2019	14,5	11,4	8,1	2,9	0,9	0,6	11,2	7,7	5,3	2,1	0,7	0,3
2020	20,5	13,4	8,7	3,1	1,0	0,6	14,7	9,6	5,3	2,2	0,7	0,3
2021	19,3	11,3	7,7	2,9	1,0	0,6	13,9	8,9	5,7	2,1	0,7	0,3
2022 <sup>1</sup>	16,3	11,3	7,2	2,7	0,9	0,5	12,5	9,0	5,3	2,0	0,6	0,3

<sup>1</sup> Befolkningssiffrorna för 2022 avser preliminära siffror t.o.m. 2022-06-30.

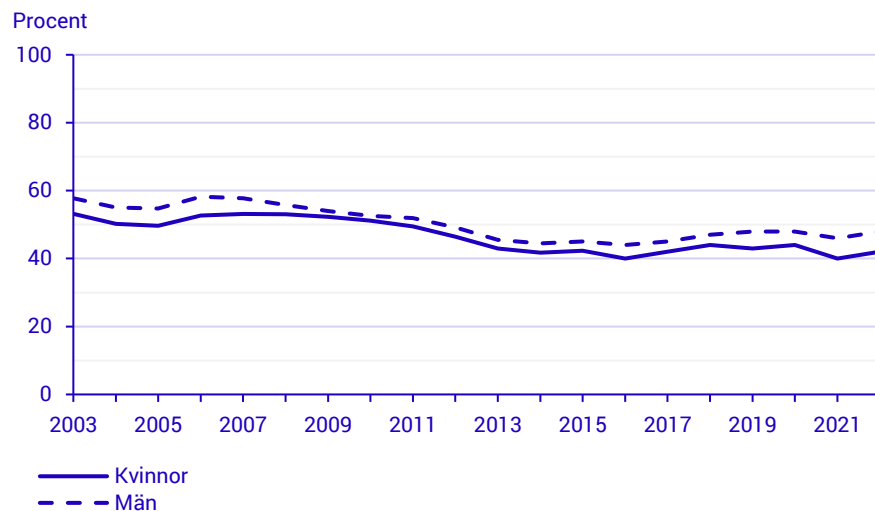
<sup>2</sup> I gruppen antagna finns ett fåtal under 19 år, medan befolkningen enbart avser de som är 19 år.

### Lägre andel kvinnor än män blir antagna

Fortfarande blir en lägre andel av de kvinnor som söker än av de män som söker antagna. Skillnaden mellan kvinnor och män när det gäller andelen antagna hänger till viss del samman med skillnader i utbildningsval. Kvinnor söker i större utsträckning än män utbildningar inom *hälso- och sjukvård samt social omsorg*. Män söker i större utsträckning utbildningar inom *teknik och tillverkning*. Utbildningar inom *hälso- och sjukvård samt social omsorg* har fler första-handssökande per antagna än utbildningar inom *teknik och tillverkning*. Det beror både på att utbildningar inom *hälso- och sjukvård samt social omsorg* har färre utbildningsplatser, och på att det är fler som söker. Det innebär att färre av de sökande blir antagna till utbildningar inom *hälso- och sjukvård samt social omsorg*.

Av de kvinnor utan tidigare högskolestudier som sökte till högskoleutbildning höstterminen 2022 blev 42 procent antagna, vilket var en ökning från förra hösten när andelen var 40 procent. Bland männen blev 48 procent antagna hösten 2022 jämfört med 46 procent hösten innan. Samtliga höstterminer de senaste 20 åren har andelen män som antagits varit högre än andelen kvinnor som antagits.

Figur 5. Andel antagna av de sökande utan tidigare högskolestudier fördelat efter kön, höstterminerna 2003–2022



Se bilagetabell 1 och 2 i separat tabellbilaga för en mer utförlig redovisning av höstterminen 2022. I tabellbilagan finns även totaluppgifterna redovisade, dvs. uppgifterna för kvinnor och män sammantaget gällande hela tidsserien 2003–2022.

## Behöriga förstahandssökande och antagna

### Antal behöriga förstahandssökande till program minskar

Hösten 2022 fanns det totalt 391 800 behöriga förstahandssökande (sökande som var behöriga till sitt i första hand sökta alternativ) till program och kurser. Av dem sökte 176 300 till utbildningsprogram, vilket var en minskning jämfört med föregående hösttermin när antalet var 191 400. Av de behöriga förstahandssökande till utbildningsprogram sökte 94 900 ett program som leder till en yrkesexamen, vilket var en minskning med 9 procent jämfört med hösten 2021. Förutom yrkesexamensprogram finns ett stort antal program som leder till en generell eller konstnärlig examen. Till program som leder till en generell examen sökte 72 500 personer, vilket var en minskning med 7 procent jämfört med föregående hösttermin. Antalet behöriga förstahandssökande till program som leder till en konstnärlig examen var 4 500 personer hösten 2022, vilket var en ökning med 12 procent jämfört med föregående hösttermin.

Av de 72 500 behöriga förstahandssökande till generella program sökte 55 900 till utbildningsprogram på grundnivå och 16 600 till utbildningsprogram på avancerad nivå. Motsvarande antal för sökande till konstnärliga program var 4 100 respektive 300. Antagningsomgångarna till internationella kurser och program ingår inte i redovisningen. För mer information om utbildningar på grundnivå och avancerad nivå, se avsnittet *Kort om statistiken*.

Utöver program som leder till en examen går det att söka högskoleförberedande program eller kompletterande utbildningar. Högskoleförberedande program (basår) är ett ansökningsalternativ som förbereder studenter för fortsatta studier på högskolor och universitet. Antalet behöriga förstahandssökande till den här programtypen var 4 900 hösten 2022. Till kompletterande utbildningar, som vänder sig till sökande som vill komplettera en utländsk högskole- eller universitetsexamen, var antalet behöriga förstahandssökande 500 hösten 2022.

Tabell 8. Antal behöriga förstahandssökande efter programtyp, hösten 2022

Programtyp <sup>1</sup>	Förstahandssökande			Antagna		
	Totalt	Kvinnor	Män	Totalt	Kvinnor	Män
<b>Program</b>	<b>176 300</b>	<b>109 300</b>	<b>67 000</b>	<b>92 600</b>	<b>53 400</b>	<b>39 300</b>
Högskoleexamen	2 700	1 200	1 400	1 300	600	800
Kandidatexamen	57 000	32 900	24 000	29 700	16 500	13 200
Magisterexamen	4 100	2 900	1 100	2 600	1 800	800
Masterexamen	12 900	7 700	5 200	9 000	5 000	4 000
Yrkesexamen	94 900	62 900	32 000	46 200	28 100	18 000
Högskoleförberedande program	4 900	1 900	3 000	4 100	1 600	2 500
Kompletterande utbildningar	500	300	200	200	100	0
Övriga program som inte leder till examen	300	100	200	200	100	100

<sup>1</sup> De konstnärliga utbildningarna särredovisas inte utan ingår under respektive examen.

### Många förstahandssökande till samhällsvetenskapliga utbildningar

Flest behöriga förstahandssökande hade utbildningar med inriktning mot *samhällsvetenskap, juridik, handel och administration* följt av *hälso- och sjukvård samt social omsorg*. Jämfört med föregående hösttermin har antalet behöriga förstahandssökande minskat inom *allmän utbildning* (-18 procent), *lant- och skogsbruk samt jordbruk* (-14 procent), *samhällsvetenskap, juridik, handel och administration* (-12 procent), *hälso- och sjukvård samt social omsorg* (-8 procent), *pedagogik och lärarutbildning* (-8 procent) samt inom *teknik och tillverkning* (-7 procent). Ökningar fanns inom *tjänster* (+11 procent) följt av *humaniora och konst* (+4 procent). Inom *naturvetenskap, matematik och informations- och kommunikationsteknik (IKT)* var antalet oförändrat jämfört med föregående höst. Inriktningen *allmän utbildning*, som minskade med 18 procent jämfört med hösten innan, består mestadels av program som inte leder till en examen, det vill



såga, basårsutbildningar. För mer information om utbildningar som inte leder till en examen, se avsnittet *Kort om statistiken*.

**Tabell 9. Behöriga förstahandssökande och antagna till program efter inriktning, hösten 2022**

Utbildningens inriktning <sup>1</sup>	Förstahandssökande			Antagna			Förstahands-sökande per antagen		
	Antal	Andel (%)		Antal	Andel (%)		Totalt	Kv	Män
	Totalt	Kv	Män	Totalt	Kv	Män			
<b>Samtliga, netto</b>	<b>176 300</b>	<b>62</b>	<b>38</b>	<b>92 600</b>	<b>58</b>	<b>42</b>	<b>1,9</b>	<b>2,0</b>	<b>1,7</b>
Samhällsvetenskap, juridik, handel, administration	51 200	65	35	22 500	60	40	2,3	2,4	2,0
Hälsa- och sjukvård samt social omsorg	42 800	80	20	16 100	81	19	2,7	2,6	2,8
Teknik och tillverkning	26 900	34	66	18 600	32	68	1,4	1,5	1,4
Pedagogik och lärarutbildning	20 300	76	24	14 900	75	25	1,4	1,4	1,3
Naturvetenskap, matematik och informations- och kommunikationsteknik (IKT)	14 300	41	59	9 000	42	58	1,6	1,5	1,6
Humaniora och konst	11 600	61	39	5 700	59	41	2,0	2,1	1,9
Allmän utbildning	4 900	39	61	4 100	39	61	1,2	1,2	1,2
Tjänster	3 400	47	53	1 900	42	58	1,8	2,0	1,7
Lant- och skogsbruk samt djursjukvård	2 200	82	18	700	68	32	3,0	3,6	1,7

<sup>1</sup>Programmen är fördelade efter utbildningsinriktning enligt Svensk utbildningsnomenklatur (SUN 2020).

### Färre antagna till program

Hösten 2022 blev 92 600 personer antagna till program, vilket var en minskning med 4 procent jämfört med hösten 2021. Av dem blev 46 200 antagna till något av yrkesexamensprogrammen, en minskning med 2 procent jämfört med föregående höst. Till programmen som leder till en generell examen var antalet antagna 41 700 hösten 2022, vilket var en minskning med 4 procent sedan föregående hösttermin. Till programmen på grundnivå blev 30 300 antagna och till programmen på avancerad nivå 11 400.

### Fler kom in på sitt förstahandsval

Totalt 67 procent av samtliga sökande, och 62 procent av de sökande utan tidigare högskolestudier, blev antagna till sitt förstahandsval höstterminen 2022, vilket var en ökning jämfört med föregående höst. Sedan hösten 2003 har andelen som kommit in på sitt förstahandsval varierat mellan 54 procent som minst och 71 procent som mest för dem utan tidigare högskolestudier, och mellan 60 procent och 75 procent för samtliga antagna på program.

**Tabell 10. Andel antagna till program som antagits på sitt förstahandsval, hösten 2003–2022. Procent**

HT	Samtliga			Utan tidigare högskolestudier		
	Totalt	Kvinnor	Män	Totalt	Kvinnor	Män
2003	73	72	76	70	67	73
2004	72	70	75	68	66	72
2005	72	70	74	68	65	71
2006	75	73	76	71	69	73
2007	73	71	75	71	68	74
2008	73	72	74	70	69	71
2009	67	67	68	63	63	64
2010	64	64	65	60	59	60
2011	64	63	64	59	59	59
2012	62	62	62	57	58	57
2013	62	62	62	56	56	56
2014	60	61	59	54	54	53
2015	61	61	60	55	55	54
2016	65	66	65	61	62	59
2017	66	67	65	62	63	60
2018	66	67	65	62	63	61
2019	69	69	68	65	66	64
2020	62	63	61	58	59	57
2021	65	66	65	61	62	60
2022	67	67	66	62	63	61

Både bland samtliga antagna och antagna utan tidigare högskolestudier var andelen antagna på sitt förstahandsval högre bland kvinnor än bland män hösten 2022. Mellan höstterminerna 2003 och 2011 var andelen av samtliga antagna till program som kom in på sitt förstahandsval större bland män än bland kvinnor. Det gällde även antagna utan tidigare högskolestudier mellan höstterminerna 2003 och 2010.

Från hösten 2002 skedde en ökning av andelen antagna till sitt förstahandsval, främst bland män. En förklaring till det kan vara att söktrycket (antalet förstahandssökande per antagen) till högskole- och civilingenjörsutbildningarna – som traditionellt sett har en stor andel manliga sökande – minskade under den här perioden. Under ett antal terminer minskade sedan skillnaden mellan kvinnor och män.

### **Behöriga förstahandssökande till yrkesexamensprogram minskar**

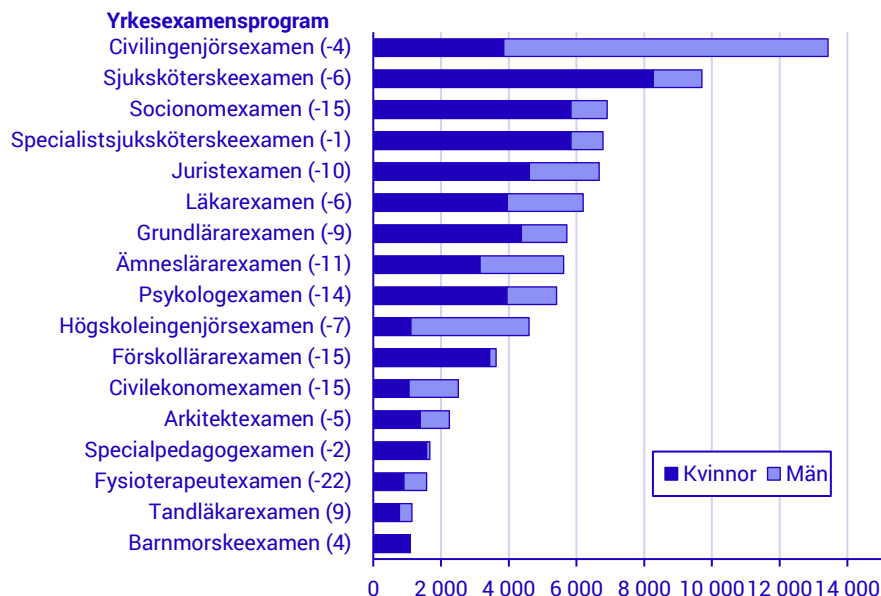
Antalet yrkesexamina uppgår till ett 50-tal. Ansökan till de flesta av yrkesexamensprogrammen görs via UHR:s samordnade antagningssystem.

Hösten 2022 minskade antalet behöriga förstahandssökande till yrkesexamensprogram till 94 900, jämfört med hösten 2021 när antalet var 103 800. Av dem var civilingenjörsutbildningen störst med 13 400 sökande, vilket motsvarar 14 procent av samtliga behöriga förstahandssökande till yrkesexamensprogram. Motsvarande andel för sjuksköterskeutbildning, som hade näst flest behöriga förstahandssökande hösten 2022, var 10 procent.

Hösten 2010 hade lärarutbildningen flest behöriga förstahandssökande men från och med hösten 2011 har lärarexamen ersatts av fyra nya yrkesexamina: förskolläraryrket, grundläraryrket, ämnesläraryrket och yrkesläraryrket. Antalet behöriga förstahandssökande till de här fyra utbildningarna var 15 500 hösten 2022. Av de behöriga förstahandssökandena till yrkesexamensprogram avsåg grundläraryrket och ämnesläraryrket 6 procent vardera av det totala antalet behöriga förstahandssökande till yrkesexamensprogram. Förskolläraryrket avsåg 4 procent och yrkesläraryrket knappt 1 procent. Lärarutbildningarna beskrivs mer utförligt under delavsnittet *Antalet sökande till lärarutbildningarna minskar*, se sidan 21.

Bland behöriga förstahandssökande till yrkesexamensprogram var andelen kvinnor 66 procent och andelen män 34 procent höstterminen 2022. Civilingenjörsutbildningen stod för en betydligt större andel av de behöriga förstahandssökande männen än kvinnorna. Till civilingenjörsutbildningen sökte 6 procent av de 62 900 behöriga förstahandssökande kvinnorna och 30 procent av de 32 000 behöriga förstahandssökande männen. Det motsatta gällde sjuksköterskeutbildningen, som söktes av 13 procent av kvinnorna och 5 procent av männen.

Figur 6. Antal behöriga förstahandssökande till yrkesexamensprogram med minst 1 000 sökande, efter kön, hösten 2022 (procentuell förändring från hösten 2021 inom parentes)



För en mer detaljerad redovisning av antalet behöriga förstahandssökande till yrkesexamensprogram hösten 2021 och hösten 2022, hänvisas till den separata tabellbilaga som åtföljer SM:et.

### Antalet sökande minskar inom de flesta yrkesprogrammen

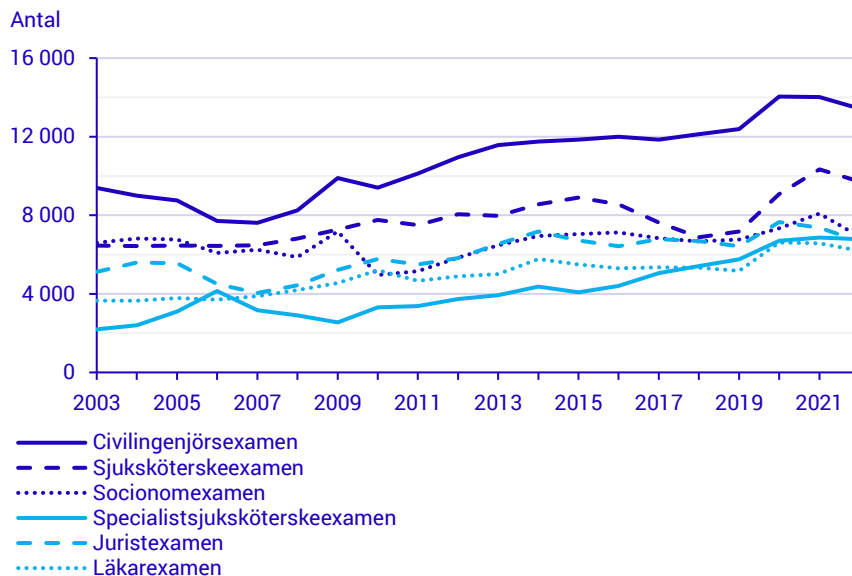
Civilingenjörsutbildningen, som genom åren varit det vanligaste yrkesexamenprogrammet att söka, hade 13 400 behöriga förstahandssökande hösten 2022. Det var 4 procent färre än hösten 2021 när antalet var 14 000, vilket var det högst noterade antalet hittills. Den tidigare toppnoteringen var hösten 1999 när antalet var 12 430.

Antalet behöriga förstahandssökande till utbildningen mot sjuksköterskeexamen minskade med 6 procent hösten 2022 jämfört med hösten 2021. Trots minskningen är det den näst högsta noteringen sedan examen infördes. Även antalet behöriga förstahandssökande till specialistsjuksköterskeutbildningen minskade med 1 procent.

Jämfört med föregående höst var det endast ökningsar till utbildningar som leder till en tandläkarexamen (+9 procent) samt barnmorskeexamen (+4 procent), av de yrkesexamensprogram med minst 1 000 behöriga förstahandssökande. Bland övriga utbildningar minskade bland annat antalet behöriga förstahandssökande till utbildningen mot socionomexamen samt utbildningen mot juristexamen med 15 procent respektive 10 procent jämfört med hösten 2021.

Antalet behöriga förstahandssökande till civilekonomutbildningen, som startades hösten 2007, blev mellan åren 2007 och 2009 fler och fler i takt med att fler lärosäten fick rätt att utfärda civilekonomexamen. Därefter har antalet sökande minskat. Det beror till viss del på att lärosäten som har rätt att utfärda civilekonomexamen har valt att inte göra det under senare år, utan istället utfärdar en kandidat- och masterexamen. Hösten 2019 var antalet behöriga förstahandssökande 2 400, vilket är det lägst noterade antalet sedan utbildningen infördes. Efter ökningsar två år i följd minskade återigen antalet behöriga förstahandssökande till 2 500 hösten 2022. Det var en minskning på 15 procent jämfört med hösten 2021 när antalet var 3 000. Antalet sökande till generella program (som leder till en högskole-, kandidat-, magister- eller masterexamen) med inriktning mot ekonomi har också minskat jämfört med föregående höst.

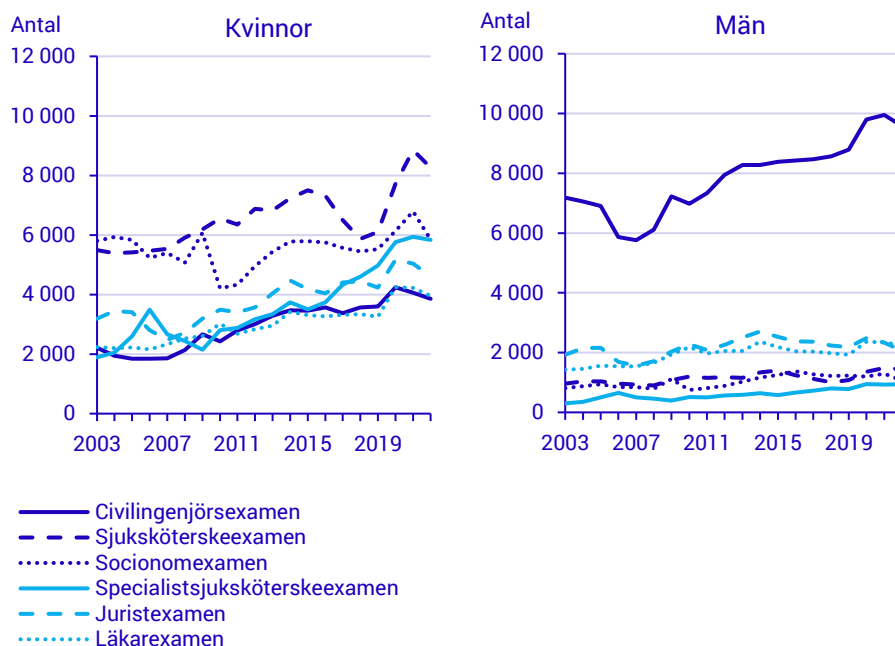
Figur 7. Antal behöriga förstahandssökande till de sex yrkesexamensprogrammen med flest sökande 2022<sup>1</sup>, höstterminerna 2003–2022



<sup>1</sup> Exklusive yrkesexamensprogram som inte funnits under hela tidsserien.

Intresset bland de sex yrkesexamensprogrammen med flest sökande såg olika ut mellan kvinnor och män. Kvinnor sökte i störst utsträckning till utbildningar mot sjuksköterskeexamen följt av socionomexamen samt specialistsjuksköterskeexamen, medan fler män sökte till civilingenjörsutbildningen. Bland de sex vanligaste yrkesexamensprogrammen var skillnaden mellan könen störst på specialistsjuksköterskeutbildningen där 86 procent av de behöriga förstahandssökandena var kvinnor hösten 2022. På civilingenjörsutbildningen var istället andelen män 71 procent. Jämnast var könsfördelningen på utbildningen mot läkarexamen där 64 procent av de behöriga förstahandssökandena var kvinnor och 36 procent var män.

Figur 8. Antal behöriga förstahandssökande till de sex yrkesexamensprogrammen med flest sökande 2022<sup>1</sup>, efter kön, höstterminerna 2003–2022



<sup>1</sup> Exklusive yrkesexamensprogram som inte funnits under hela tidsserien.

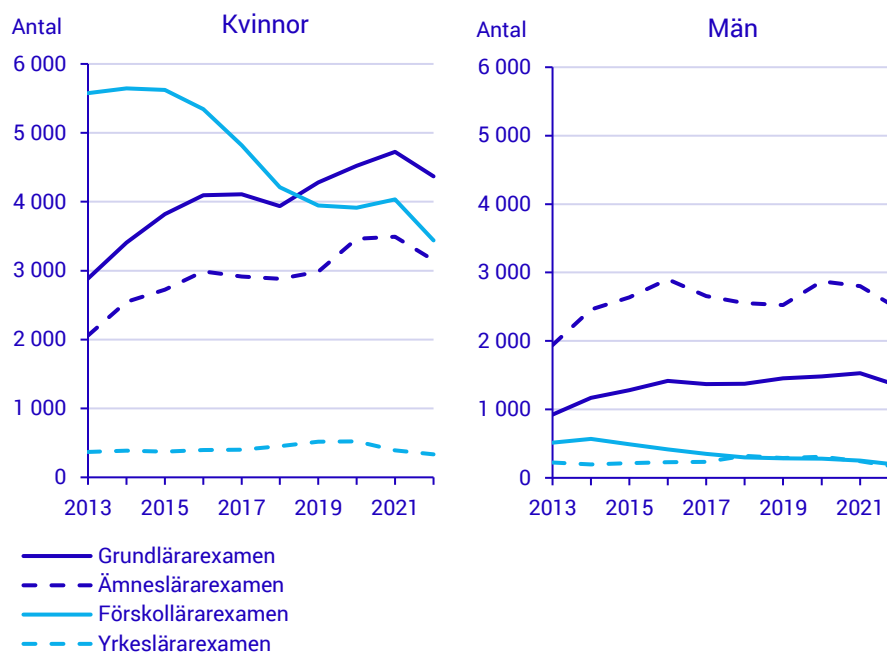
## Antalet sökande till lärarutbildningarna minskar

Hösten 2022 hade de fyra lärarutbildningarna sammanlagt 15 500 behöriga förstahandssökande, vilket var en minskning med 12 procent jämfört med hösten 2021. Av dem var 73 procent kvinnor och 27 procent män.

För de två lärarprogrammen med flest antal behöriga förstahandssökande, grundlära- och ämneslärautbildningen, har antalet ökat kraftigt sedan hösten 2013 med 50 respektive 41 procent. Den största ökningen skedde mellan 2013 och 2016 när antalet ökade konstant. Förskollärautbildningen har under den senaste tioårsperioden minskat med 40 procent och hade 3 600 behöriga förstahandssökande hösten 2022. Utbildningen mot yrkeslärarexamen har sedan 2014 ökat konstant med undantag för hösten 2021 och hösten 2022 när antalet minskade med 23 procent under respektive hösttermin. Yrkeslärautbildning utgjorde endast 3 procent av antalet behöriga förstahandssökande till lärarutbildningarna hösten 2022.

Intresset för de olika lärarutbildningarna såg olika ut mellan kvinnorna och männen. Förskollärautbildningen som fram till och med hösten 2018 var den vanligaste lärarutbildningen bland kvinnor minskade i antal förstahandssökande och har aldrig varit lägre än hösten 2022. Grundlärautbildningen som sedan hösten 2019 varit den vanligaste lärarutbildningen bland kvinnor minskade hösten 2022. 69 procent av de förstahandssökande kvinnorna som sökte en lärarutbildning valde någon av de här två utbildningarna. Bland männen var andelen desto lägre med 37 procent. Desto vanligare bland förstahandssökande män var ämneslärautbildningen som stod för 59 procent av alla förstahandssökande till lärarutbildningarna. Motsvarande andel bland kvinnorna var 28 procent.

**Figur 9. Antal behöriga förstahandssökande till lärarutbildningarna efter kön, höstterminerna 2013–2022**



Totaluppgifterna, dvs. uppgifterna för kvinnor och män sammantaget gällande hela tidsserien 2013–2022, finns redovisade i den Excel-fil som åtföljer SM:et.

## Högst söktryck till utbildningar mot psykologexamen

För alla yrkesexamensprogram fanns det i genomsnitt 2,1 behöriga förstahands-sökande per antagen hösten 2022. Flest behöriga förstahandssökande per antagen, bland yrkesexamensprogram med minst 100 antagna, hade utbildningarna till psykolog, djursjukvårdare, läkare, veterinär och arkitekt.

**Tabell 11. Behöriga förstahandssökande och antagna till de 10 yrkesexamensprogrammen med högst söktryck. Endast program med minst 100 antagna hösten 2022 redovisas.**

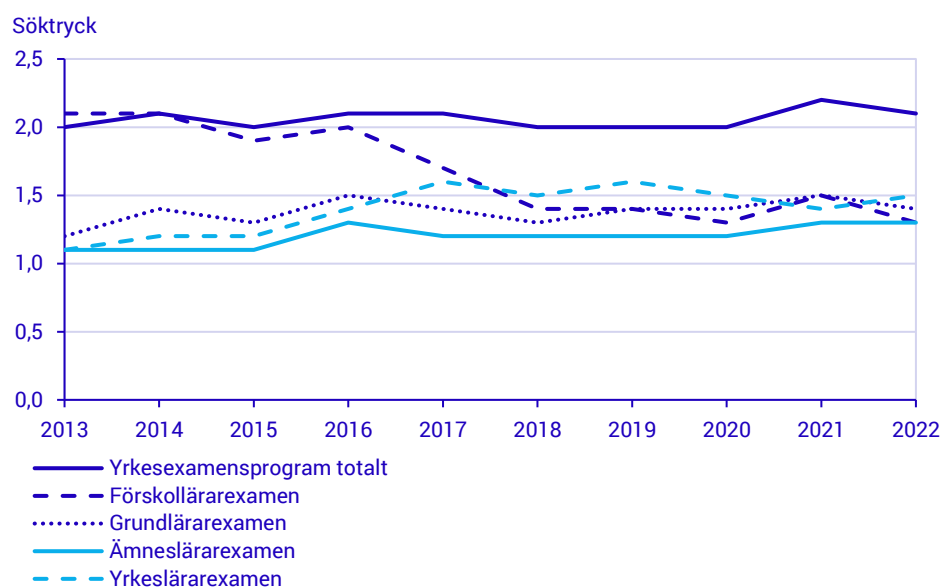
Se tabellbilaga 6A, 6B, 7A och 7B i separat tabellbilaga för en mer utförlig redovisning.

Yrkesexamensprogram	Förstahands-sökande		Antagna			Förstahands-sökande per antagen			
	Antal	Andel (%)		Antal	Andel (%)		Totalt	Kv	Män
		Totalt	Kv		Män	Totalt			
<b>Samtliga</b>	<b>94 900</b>	<b>66</b>	<b>34</b>	<b>46 200</b>	<b>61</b>	<b>39</b>	<b>2,1</b>	<b>2,2</b>	<b>1,8</b>
Psykologexamen	5 400	73	27	600	69	31	9,2	9,7	8,1
Djursjukvårdarexamen	800	96	4	100	91	9	7,3	7,7	3,4
Läkarexamen	6 200	64	36	900	55	45	6,6	7,6	5,3
Veterinärexamen	700	88	12	100	86	14	6,1	6,2	5,4
Arkitektexamen	2 200	62	38	400	61	39	5,9	6,0	5,7
Juristexamen	6 700	69	31	1 400	64	36	4,7	5,1	4,0
Tandläkarexamen	1 100	68	32	300	66	34	4,3	4,4	4,1
Fysioterapeutexamen	1 600	57	43	400	59	41	4,0	3,9	4,2
Hälso- och sjukvårdskurtorsexamen	400	90	10	100	89	11	3,5	3,5	3,3
Barnmorskeexamen	1 100	99	1	300	100	0	3,3	3,3	7,0

## Söktrycket till förskolläraryrket fortsatt lågt

Söktrycket, antal behöriga förstahandssökande per antagen, har sedan hösten 2013 varit runt 2,0 för yrkesexamensprogram totalt. Det innebär att ungefär hälften av de behöriga förstahandssökande som sökt yrkesexamensprogram också blivit antagna. Samtliga lärarutbildningar hade hösten 2022 ett söktryck som var lägre än det totala söktrycket för yrkesexamensprogram.

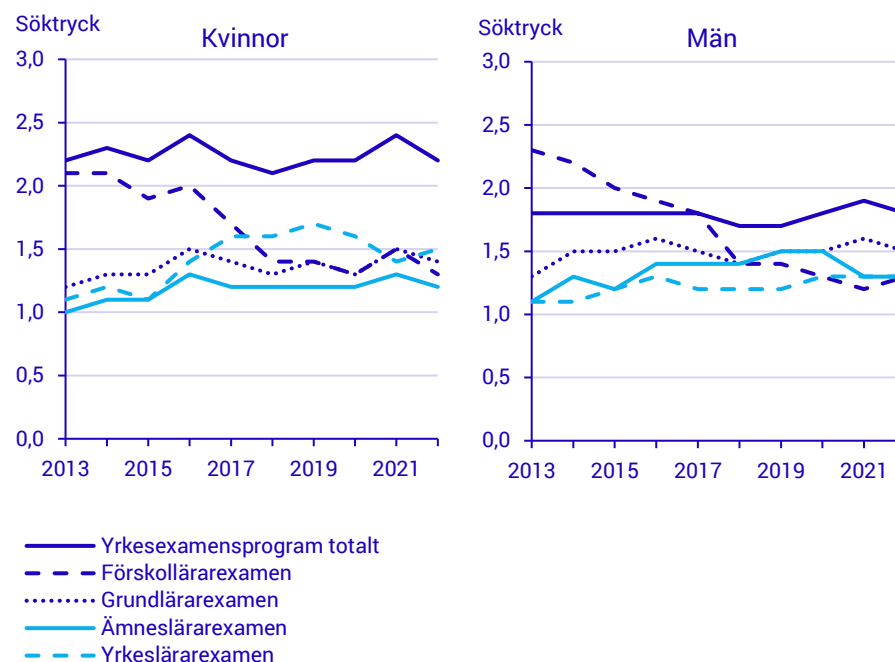
**Figur 10. Söktryck (behöriga förstahandssökande per antagen) för lärarutbildningarna höstterminerna 2013–2022**



Sedan hösten 2013 har söktrycket ökat för samtliga lärarutbildningar utom för förskolläraryrket som minskat. Vid hösten 2022 var söktrycket ungefär

dotsamma för alla lärarutbildningar. Hösten 2022 låg söktrycket på 1,5 för yrkeslärarutbildningen, 1,4 för grundlärarutbildningen, 1,3 för förskollärarutbildningen och 1,3 för ämneslärarutbildningen. Söktrycket till förskollärarutbildningen är nu på samma nivå som för ämneslärarutbildningen som under hela tidsperioden haft lägst söktryck. Söktrycket till lärarutbildningarna var ungefär dotsamma för kvinnor och män mellan hösten 2013 och hösten 2022.

**Figur 11. Söktryck (behöriga förstahandssökande per antagen) för lärarutbildningarna, efter kön, höstterminerna 2013–2022**



### Program som leder till en generell eller konstnärlig examen

Förutom yrkesexamensprogrammen finns det ett stort antal program som leder till en generell eller konstnärlig examen. För att kunna göra jämförelser bland de här programmen har en gruppering gjorts (till cirka 90 grupper), se definitioner och förklaringar i avsnittet *Kort om statistiken*.

Av de 72 500 behöriga förstahandssökande till program som leder till en generell examen sökte 14 procent utbildningar med inriktning mot *företagsekonomi, handel och administration* (ekonomiprogrammen) respektive *datavetenskap och systemvetenskap* hösten 2022. Inriktningen mot *datavetenskap och systemvetenskap* har sedan föregående hösttermin ökat sin andel med 2 procentenheter, och hade hösten 2022 för första gången lika stor andel som *företagsekonomi, handel och administration*. Utbildningar inriktade mot *sociologi, etnologi och kulturgeografi* samt *ledning och administration* stod för 6 procent vardera av de behöriga förstahandssökande till program som leder till en generell examen. Bland de 4 500 behöriga förstahandssökande till program som leder till en konstnärlig examen sökte 55 procent utbildningar med inriktning mot *musik, dans och dramatik* hösten 2022. Den här inriktningen var även föregående hösttermin den inriktning med flest behöriga förstahandssökande.

Av de 42 200 kvinnorna som sökte något av programmen som leder till en generell examen var det utbildningar med inriktning mot *företagsekonomi, handel och administration* som hade flest behöriga förstahandssökande. Därefter följde *datavetenskap och systemvetenskap, sociologi, etnologi och kulturgeografi* samt *ledning och administration*. För de 30 300 männen var det utbildningar med inriktning mot *datavetenskap och systemvetenskap* som hade flest behöriga förstahandssökande följt av *företagsekonomi, handel och administration*. Både bland kvinnor och män som sökte något av programmen som leder till en konstnärlig

examen var utbildningar med inriktning mot *musik, dans och dramatik* den vanligaste inriktningen. För mer information se bilagetabell 5, 6A, 6B, 7A och 7B i separat tabellbilaga.

**Tabell 12. Behöriga förstahandssökande och antagna till några stora grupper av program som leder till en generell eller konstnärlig examen hösten 2022**

Utbildningsprogram	Förstahandssökande			Antagna		
	Antal	Andel (%)		Antal	Andel (%)	
Utbildningens inriktning <sup>1</sup>	Totalt	Kv	Män	Totalt	Kv	Män
<b>Generella program</b>						
<b>Samtliga inriktningar</b>	<b>72 500</b>	<b>58</b>	<b>42</b>	<b>41 700</b>	<b>56</b>	<b>44</b>
Företagsekonomi, handel och administration, allmän utbildning	10 300	47	53	5 500	49	51
Datavetenskap och systemvetenskap	10 300	34	66	5 400	33	67
Sociologi, etnologi och kulturgeografi	4 500	79	21	1 900	71	29
Ledning och administration	4 400	74	26	2 300	73	27
Journalistik och medievetenskap	3 400	73	27	1 600	71	29
Statsvetenskap	3 000	62	38	2 000	62	38
<b>Konstnärliga program</b>						
<b>Samtliga inriktningar</b>	<b>4 500</b>	<b>64</b>	<b>36</b>	<b>800</b>	<b>55</b>	<b>45</b>
Musik, dans och dramatik	2 500	59	41	400	39	61
Medieproduktion	800	61	39	100	65	35
Bild- och formkonst	500	71	29	100	66	34
Formgivning	500	75	25	100	73	27
Konsthantverk	200	84	16	100	83	17

<sup>1</sup>Utbildningsprogrammen är fördelade efter utbildningsinriktning enligt Svensk utbildningsnomenklatur (SUN 2020). För mer information se avsnittet *Kort om statistiken*

### Vanligare bland yngre att söka samhällsvetenskapliga utbildningar

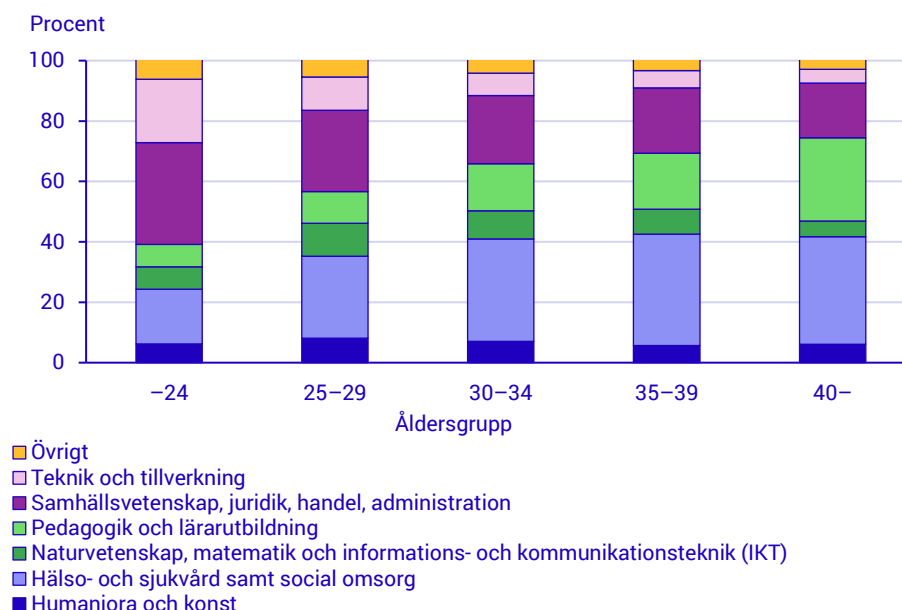
Sökmönstret till olika utbildningar beror till viss del på ålder. Unga söker i större utsträckning program inom *samhällsvetenskap, juridik, handel och administration* och *teknik och tillverkning* och äldre söker i större utsträckning program inom *pedagogik och lärarutbildning* och *hälso- och sjukvård samt social omsorg*.

Av de behöriga förstahandssökande som var 24 år eller yngre sökte 34 procent till program inom *samhällsvetenskap, juridik, handel och administration* och 21 procent till program inom teknik och tillverkning. Bland de som var 40 år eller äldre sökte 36 procent till program inom *hälso- och sjukvård samt social omsorg* och 28 procent till program inom *pedagogik och lärarutbildning*.

I gruppen *övriga* ingår utbildningar inom *tjänster, lant- och skogsbruk samt djursjukvård* och *allmän utbildning*. De utgör totalt 6 procent av samtliga behöriga förstahandsansökningar till program. För en mer utförlig redovisning, se bilagetabell 5 i separat tabellbilaga.

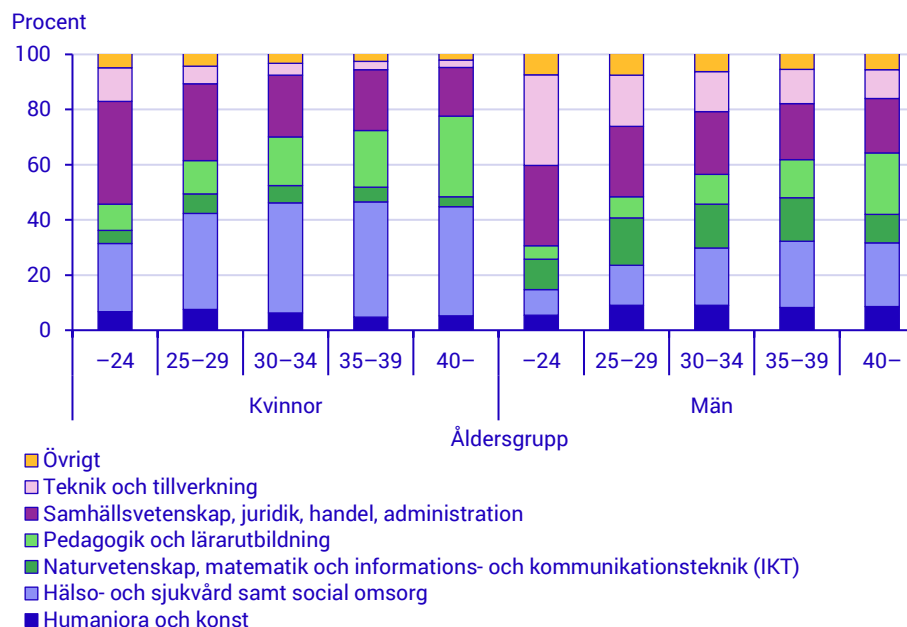


Figur 12. Andel av behöriga förstahandssökande till program efter inriktning och ålder hösten 2022



Sökmönstren såg olika ut för kvinnor och män. Kvinnor sökte i större utsträckning än män utbildningar inom *hälso- och sjukvård samt social omsorg* och *pedagogik och lärarutbildning* i alla åldersgrupper, medan *teknik och tillverkning* och *naturvetenskap, matematik och informations- och kommunikationsteknik* var vanligare bland män i alla åldersgrupper.

Figur 13. Andel av behöriga förstahandssökande till program efter inriktning, ålder och kön hösten 2022



Den största skillnaden mellan kvinnor och män fanns bland 24-åringar eller yngre som sökte till utbildningar inom *teknik och tillverkning* och bland 25-29-åringar som sökte utbildningar inom *hälso- och sjukvård samt social omsorg*. Av män som var 24 år eller yngre sökte 33 procent utbildningar inom *teknik och tillverkning* medan motsvarande andel bland kvinnor var 12 procent. Inom *hälso- och sjukvård samt social omsorg* var motsvarande andelar inom åldersgruppen 25-29-åringar 35 procent bland kvinnor och 15 procent bland män.

### Allt fler söker distansutbildningar

Under lång tid har allt mer av lärosätenas utbildningsutbud erbjudits som distansstudier, vilket innebär att fler studenter också studerar på distans. Även efterfrågan på distansutbildning från de sökande har ökat.

Av de totalt 391 800 behöriga förstahandssökande sökte 139 800, eller 36 procent, en utbildning som gavs på distans hösten 2022. Det var en ökning med 2 procentenheter jämfört med hösten 2021. Under den senaste tioårsperioden har andelen behöriga förstahandssökande till program och kurs på distans ökat från 27 till 36 procent. Andelen kvinnor som sökt en utbildning på distans i första hand har under den senaste tioårsperioden varit högre än andelen män.

**Tabell 13. Behöriga förstahandssökande till program och kurs och därav andel förstahandssökande på distans höstterminerna 2013–2022**

HT	Förstahandssökande totalt			Andel till program och kurs på distans		
	Totalt	Kvinnor	Män	Totalt	Kvinnor	Män
2013	351 000	218 900	132 100	27	30	22
2014	364 400	226 600	137 800	27	30	23
2015	349 400	218 100	131 200	27	30	22
2016	359 700	225 700	134 000	29	32	23
2017	356 400	224 400	132 000	30	33	24
2018	353 200	222 000	131 100	30	33	24
2019	372 300	235 200	137 000	32	36	25
2020	388 900	249 000	139 900	32	36	26
2021	425 300	272 200	153 200	34	39	27
2022	391 800	249 900	141 900	36	40	27

### Högst söktryck till program och kurser på Lunds universitet

Vid ansökan via UHR:s samordnade antagning kan endast ett lärosäte väljas i första hand. Hur svårt det är att komma in på ett lärosäte bestäms av vilka program och kurser som ges på lärosätet och av antalet sökande. Även antalet som kan antas på utbildningen har betydelse. Om man betraktar varje universitet och högskola med minst 2 500 behöriga förstahandssökande utan tidigare högskolestudier, oavsett vilka program och kurser som ges, var det flest behöriga förstahandssökande per antagen (2,2) till Lunds universitet hösten 2022.

Totalt för alla lärosäten med antagning via UHR gick det 1,4 behöriga förstahandssökande per antagen. För sökande utan tidigare högskolestudier gick det totalt 1,8 behöriga förstahandssökande per antagen.

**Tabell 14. Behöriga förstahandssökande och antagna utan tidigare högskolestudier, per lärosäte med minst 2 500 sökande, hösten 2022**

Universitet/högskola	Förstahandssökande			Antagna			Förstahands-sökande per antagen		
	Antal	Andel (%)		Antal	Andel (%)		Totalt	Kv	Män
	Totalt	Kv	Män	Totalt	Kv	Män			
<b>Totalt netto</b>	<b>100 400</b>	<b>60</b>	<b>40</b>	<b>57 000</b>	<b>56</b>	<b>44</b>	<b>1,8</b>	<b>1,9</b>	<b>1,6</b>
Lunds universitet	10 500	58	42	4 800	56	44	2,2	2,3	2,1
Göteborgs universitet	9 300	68	32	4 400	67	33	2,1	2,1	2,0
Uppsala universitet	8 400	60	40	4 900	58	42	1,7	1,7	1,6
Stockholms universitet	7 500	64	36	4 900	64	36	1,5	1,6	1,5
Linköpings universitet	5 100	55	45	3 400	55	45	1,5	1,5	1,5
Umeå universitet	4 800	63	37	3 000	58	42	1,6	1,7	1,4
Linnéuniversitetet	4 200	62	38	3 100	58	42	1,4	1,5	1,2
Malmö universitet	4 100	64	36	2 800	62	38	1,5	1,5	1,4
Kungl. Tekniska högskolan	4 100	28	72	2 400	29	71	1,7	1,6	1,7
Chalmers tekniska högskola	3 800	32	68	2 000	31	69	1,9	1,9	1,8
Örebro universitet	3 800	63	37	2 100	60	40	1,9	2,0	1,7
Karlstads universitet	2 800	62	38	2 000	56	44	1,4	1,5	1,2
Mittuniversitetet	2 700	66	34	1 600	62	38	1,7	1,8	1,5
Stiftelsen Högskolan i Jönköping	2 700	61	39	1 800	57	43	1,5	1,6	1,4
Högskolan i Gävle	2 500	68	32	1 600	58	42	1,6	1,9	1,2

Se bilagetabell 4 i separat tabellbilaga för en mer utförlig redovisning.

## Med facit i hand

### Resultat av antagningsprocessen höstterminen 2021

Uppgifterna i det här SM:et beskriver bara en del av sökandeprocessen. Statistiken avser sökande och antagna till och med det andra urvalet som sker i början av augusti. Vissa studenter anmäler sig dock senare och en del påbörjar sina studier efter terminsstarten utan att ha sökt. Att en person blir antagen är inte heller detsamma som att hen verkligen börjar studera. Uppgifter om det som händer efter det andra urvalet kan inte beskrivas förrän senare. För tidigare terminer kan även den delen av antagningsprocessen belysas. För mer information se bilagetabell 8 och 9 i separat tabellbilaga.

Hösten 2021 sökte 144 400 personer utan tidigare högskolestudier till högskolan via UHR:s samordnade antagningssystem. I början av september 2021 hade 61 800 av dem erbjudits plats på en utbildning med antagning genom UHR. Av dem började 85 procent, eller 52 500, en högskoleutbildning under höstterminen 2021. I reservantagningen vid högskolorna blev resultatet att ytterligare 1 400 sökande blev antagna och började högskoleutbildning under hösten, vilket var en minskning mot hösten 2020 när antalet reservantagna var 4 900. Det lägst noterade antalet var under hösten 2016 när antalet reservantagna var 800.

För att minska dubbelantagningarna infördes ett clearingförfarande år 2000 mellan dåvarande Verket för högskoleservice (VHS) och högskolornas lokala antagningssystem (LANT). Det kan vara en anledning till att reservantagningen minskat under 2000-talet. Från och med våren 2007 sker så gott som all antagning via VHS/UHR:s samordnade antagningssystem.

### Registrerade som inte sökt via VHS/UHR och/eller LANT ökar

Hösten 2021 registrerades 19 000 studerande i högskolan för första gången utan att ha sökt via UHR:s samordnade antagningssystem, vilket var en ökning jämfört med föregående hösttermin när antalet var 15 600. Det innebär att 26 procent av det totala antalet förstagsregistrerade har registrerats utan att ha sökt via UHR:s samordnade antagningssystem. De här studenterna hade antagits via särskild antagning vid högskolan eller via de antagningsprov som vissa högskolor anordnar eller via de internationella omgångarna. Sedan hösten 2002 har de som registrerats utan att ha sökt via VHS/UHR eller något av LANT-systemen ökat från 12 600 till 19 000 hösten 2021.

Könsfördelningen var jämn hösten 2021 för de som registrerades utan att ha sökt via UHR:s samordnade antagningssystem, med 53 procent kvinnor och 47 procent män.

Tabell 15. Antal sökande, antagna respektive registrerade utan tidigare högskolestudier, höstterminerna 2002–2021

Kön	Resultat av ordinarie antagning			Registrerade utanför ordinarie antagningsprocess		
	HT	Sökande <sup>1</sup>	Antagna <sup>1</sup>	Registrerade	Reservantagna <sup>1</sup>	Ej sökande <sup>1</sup>
<b>Båda könen</b>						
2002 <sup>2</sup>	100 100	56 600	46 400	4 300	12 600	
2003	97 100	53 400	44 100	4 000	14 200	
2004	98 400	51 300	42 200	4 200	14 300	
2005	98 500	51 000	41 400	4 400	16 100	
2006	88 400	48 500	39 700	3 700	16 700	
2007	91 500	50 300	41 700	3 800	19 100	
2008	94 000	50 900	42 200	4 100	21 100	
2009	121 700	64 500	54 000	4 100	23 100	
2010	120 100	62 100	50 300	3 800	25 600	
2011	117 000	59 100	48 100	3 500	17 600	
2012	127 200	60 700	46 900	4 300	17 400	
2013	133 900	59 000	45 400	4 400	16 800	
2014	135 300	58 100	44 600	4 200	17 000	
2015	131 400	57 000	43 800	3 700	18 400	
2016	129 400	54 200	46 900	800	18 400	
2017	124 900	54 000	46 700	900	19 600	
2018	122 300	55 200	45 900	2 900	19 600	
2019	126 000	56 700	48 700	1 500	20 100	
2020	141 900	64 300	51 200	4 900	15 600	
2021	144 400	61 800	52 500	1 400	19 000	
<b>Kvinnor</b>						
2002 <sup>2</sup>	59 600	33 000	27 000	2 600	6 300	
2003	58 300	31 000	25 500	2 400	6 900	
2004	58 400	29 300	24 000	2 500	6 600	
2005	58 000	28 800	23 200	2 700	7 300	
2006	53 500	28 200	23 100	2 300	7 600	
2007	55 300	29 400	24 400	2 400	8 900	
2008	55 800	29 600	24 500	2 500	10 000	
2009	69 800	36 500	30 700	2 400	10 300	
2010	68 700	35 100	28 500	2 300	11 500	
2011	67 600	33 400	27 200	2 100	8 800	
2012	74 100	34 500	26 500	2 600	8 900	
2013	77 400	33 300	25 400	2 600	8 600	
2014	78 300	32 700	24 900	2 500	8 700	
2015	76 900	32 500	24 800	2 300	9 400	
2016	76 100	30 600	26 700	500	9 300	
2017	73 300	30 800	26 800	500	10 000	
2018	71 900	31 400	26 300	1 800	10 200	
2019	74 400	31 900	27 700	900	10 500	
2020	84 500	36 900	29 600	3 100	7 900	
2021	87 000	35 200	30 300	900	10 100	
<b>Män</b>						
2002 <sup>2</sup>	40 500	23 600	19 400	1 700	6 300	
2003	38 700	22 400	18 600	1 600	7 300	
2004	40 000	22 000	18 200	1 600	7 600	
2005	40 500	22 200	18 200	1 700	8 800	
2006	34 900	20 300	16 600	1 400	9 100	
2007	36 200	20 900	17 400	1 400	10 200	
2008	38 200	21 300	17 700	1 600	11 100	
2009	51 900	28 000	23 300	1 700	12 700	
2010	51 400	27 000	21 800	1 500	14 100	
2011	49 400	25 600	20 900	1 400	8 800	
2012	53 200	26 200	20 400	1 700	8 500	
2013	56 500	25 700	20 000	1 800	8 200	
2014	57 000	25 400	19 700	1 700	8 300	
2015	54 400	24 500	19 100	1 400	9 000	
2016	53 300	23 600	20 200	300	9 100	
2017	51 500	23 200	19 900	400	9 500	
2018	50 400	23 800	19 600	1 100	9 400	
2018	50 400	23 800	19 600	1 100	9 400	
2019	51 600	24 800	21 000	600	9 500	
2020	57 300	27 400	21 500	1 900	7 600	
2021	57 500	26 600	22 200	600	8 800	

<sup>1</sup> Via UHR:s samordnade antagning eller lokal antagning (LANT).

<sup>2</sup> Från och med hösten 2002 redovisas endast sökande och antagna med fullständiga personnummer.

## Utländska sökande och antagna

Utöver sökande med fullständiga personnummer finns ett antal sökande med ofullständiga personnummer. Till stor del består den gruppen av sökande från andra länder. Sökande med ofullständiga personnummer ingår inte i redovisningen i det här SM:et eftersom fokus främst ligger på intresset för högskolestudier bland den svenska befolkningen och på dem som inte studerat tidigare i högskolan.

Ofullständiga personnummer innebär att en unik identitet saknas och ansökningar via högskolornas lokala antagningssystem kan leda till dubbelräkning. Från och med våren 2007 används i huvudsak ett system för antagning till högskolan vilket innebär att dubbelräkningen har minskat. Tabellen nedan visar utvecklingen av antalet sökande och antagna med ofullständiga personnummer sedan 2003. Hösten 2011 minskade antalet sökande och antagna med ofullständiga personnummer jämfört med tidigare år. Det beror till stor del på att sökande från länder utanför EU/EES måste betala en avgift för att söka en utbildning i Sverige och även en avgift för att börja studera. För mer information se avsnittet *Kort om statistiken*.

Tabell 16. Sökande och antagna med ofullständiga personnummer höstterminerna 2003–2022

HT	Sökande			Antagna		
	Antal	Andel (%)		Antal	Andel (%)	
	Totalt	Kvinnor	Män	Totalt	Kvinnor	Män
2003	10 200	39	61	3 400	43	57
2004	13 400	33	67	5 600	32	68
2005	19 400	26	74	6 300	30	70
2006	22 700	21	79	6 700	27	73
2007	11 000	27	73	3 200	32	68
2008	22 200	23	77	4 300	30	70
2009	13 300	35	65	2 300	51	49
2010	14 000	37	63	3 000	47	53
2011	5 000	58	42	2 000	58	42
2012	6 500	58	42	2 600	60	40
2013	8 200	59	41	2 900	59	41
2014	8 800	59	41	3 000	61	39
2015	10 800	57	43	3 300	59	41
2016	10 300	59	41	2 800	61	39
2017	10 200	58	42	2 700	60	40
2018	9 000	58	42	2 500	59	41
2019	9 100	58	42	2 600	60	40
2020	8 800	60	40	2 300	62	38
2021	10 800	60	40	3 000	61	39
2022	11 000	59	41	3 200	61	39

Uppgifterna avser endast sökande med ofullständiga personnummer i den ordinarie antagningsomgången för respektive hösttermin. Utöver den här omgången finns två separata antagningsomgångar som vänder sig till utländska studenter.

### Sökande och antagna till internationella kurser och program ökar

Utöver den nationella antagningsomgången för hösten 2022 som genomförs av UHR finns två separata antagningsomgångar som vänder sig till utländska studenter. Det bör noteras att det inte bara är utländska sökande i de här antagningsomgångarna. Även studenter med fullständiga svenska personnummer kan söka till dem och antas. Utländska sökande kan också ha ett fullständigt personnummer.

Den ena internationella omgången innehåller internationella kurser och program på grundnivå och den andra innehåller internationella masterprogram. Antalet sökande till omgången med internationella masterprogram har under den senaste tioårsperioden ökat för varje hösttermin med undantag för hösten 2022 när antalet minskade med knappt 1 procent. Även antalet sökande och antagna till internationella kurser och program minskade.

**Tabell 17. Sökande och antagna till de två internationella omgångarna höstterminerna 2013–2022**

HT	Sökande			Antagna			Andel antagna av sökande		
	Internationell omgång		Andel (%)	Antal		Andel (%)			
	Totalt	Kv		Män	Totalt		Kv	Män	Totalt
<b>2013</b>									
Internationella kurser och program	6 100	49	51	1 900	48	52	31	30	31
därav avgiftsskyldiga	1 500	33	67	400	34	66	30	31	29
Internationella masterprogram	24 500	46	54	10 500	45	55	43	42	44
därav avgiftsskyldiga	8 900	40	60	4 000	38	62	45	43	46
<b>2014</b>									
Internationella kurser och program	5 800	45	55	2 100	47	53	37	38	35
därav avgiftsskyldiga	1 800	32	68	600	37	63	32	36	29
Internationella masterprogram	26 700	46	54	11 600	45	55	44	43	44
därav avgiftsskyldiga	10 400	38	62	4 800	38	62	46	45	47
<b>2015</b>									
Internationella kurser och program	7 200	44	56	2 100	46	54	29	30	27
därav avgiftsskyldiga	2 800	33	67	700	37	63	24	27	23
Internationella masterprogram	29 600	46	54	12 500	45	55	42	41	44
därav avgiftsskyldiga	10 300	38	62	4 700	36	64	45	42	48
<b>2016</b>									
Internationella kurser och program	7 600	45	55	2 000	46	54	26	27	25
därav avgiftsskyldiga	2 700	36	64	900	40	60	68	69	67
Internationella masterprogram	38 000	44	56	12 500	43	57	33	32	33
därav avgiftsskyldiga	17 900	37	63	6 100	36	64	50	48	51
<b>2017</b>									
Internationella kurser och program	8 500	47	53	2 300	48	52	27	28	27
därav avgiftsskyldiga	3 000	39	61	1 100	41	59	37	39	36
Internationella masterprogram	41 600	44	56	13 200	44	56	32	31	32
därav avgiftsskyldiga	21 300	38	62	7 100	37	63	33	32	34
<b>2018</b>									
Internationella kurser och program	10 400	48	52	3 100	47	53	30	29	30
därav avgiftsskyldiga	4 000	40	60	1 600	40	60	39	39	39
Internationella masterprogram	44 300	45	55	15 500	44	56	35	34	35
därav avgiftsskyldiga	23 400	39	61	8 600	38	62	37	36	38
<b>2019</b>									
Internationella kurser och program	10 700	48	52	2 800	48	52	26	26	26
därav avgiftsskyldiga	4 300	40	60	1 500	41	59	34	36	34
Internationella masterprogram	47 400	45	55	16 400	44	56	35	34	35
därav avgiftsskyldiga	25 900	38	62	9 200	38	62	36	35	36
<b>2020</b>									
Internationella kurser och program	11 100	48	52	3 300	49	51	29	31	28
därav avgiftsskyldiga	4 900	38	62	1 500	40	60	31	32	30
Internationella masterprogram	52 000	46	54	18 100	46	54	35	35	35
därav avgiftsskyldiga	28 900	40	60	9 100	39	61	32	31	32
<b>2021</b>									
Internationella kurser och program	12 500	51	49	3 600	52	48	29	29	28
därav avgiftsskyldiga	5 000	41	59	1 700	43	57	34	36	33
Internationella masterprogram	54 000	48	52	17 000	48	52	32	32	31
därav avgiftsskyldiga	28 500	42	58	8 800	42	58	31	31	30
<b>2022</b>									
Internationella kurser och program	12 100	51	49	3 400	50	50	28	28	29
därav avgiftsskyldiga	4 700	42	58	1 700	43	57	35	36	35
Internationella masterprogram	53 500	48	52	18 500	48	52	34	35	34
därav avgiftsskyldiga	29 800	42	58	9 800	43	57	33	33	33

Till internationella kurser och program var andelen antagna av sökande 28 procent hösten 2022, en minskning med 1 procentenhet jämfört med föregående hösttermin. Andelen antagna av sökande till internationella masterprogram var 34 procent, jämfört med 32 procent hösten 2021.

I omgången som innehåller internationella masterprogram var 29 800 eller 56 procent av de sökande skyldiga att betala avgifter, en ökning med 3 procentenheter jämfört med hösten 2021. Motsvarade siffror för omgången med internationella kurser och program på grundnivå var 4 700 eller 39 procent, en minskning med 1 procentenhet.

Andelen avgiftsskyldiga var lägre bland antagna än sökande till internationella masterprogram, medan det motsatta gällde för internationella kurser och program. Av de antagna var 53 procent avgiftsskyldiga i omgången med internationella masterprogram och 49 procent i omgången med internationella kurser och program på grundnivå.

Sedan införandet av studieavgifter hösten 2011 har andelen sökande med fullständiga personnummer bland samtliga sökande i omgången med internationella masterprogram varierat mellan 25 och 36 procent. Höstterminen 2022 var andelen 27 procent. Motsvarande andel bland antagna var 31 procent. Andelen antagna med fullständiga personnummer har varit något högre än andelen sökande med fullständiga personnummer, men följt ungefär samma mönster i omgången med internationella masterprogram. I omgången med internationella kurser och program har andelen sökande med fullständiga personnummer sedan hösten 2011 varit mellan 33 och 54 procent och andelen antagna mellan 33 och 60 procent. Höstterminen 2022 var andelen sökande med fullständiga personnummer 35 procent och andelen antagna 38 procent.

De två internationella omgångarna ingår inte i övrig redovisning i det här SM:et. För mer information se avsnittet *Kort om statistiken*.



## Kort om statistiken

---

### Statistikens ändamål och innehåll

Sökandestatistiken syftar till att bidra till en allsidig belysning av högskolesektorn. Det här SM:et redovisar totalräknad statistik som beskriver ansökningar, via UHR:s (tidigare VHS:s) samordnade antagningssystem NyA, till universitet och högskolor med betoning på personer som inte tidigare studerat i högskolan. Tidigare terminer gjordes även antagning via högskolornas lokala system för antagning (LANT) men från och med våren 2007 har NyA ersatt LANT. Siffrorna speglar förändringar över tiden och de sökande redovisas efter ålder, kön samt sökt universitet/högskola och program/kurs.

Sökande som saknar fullständiga personnummer, främst utländska studenter, ingår inte i merparten av redovisningen eftersom fokus ligger på intresset för högskolestudier hos den svenska befolkningen och på sökande utan tidigare högskolestudier. En stor del av de sökande från andra länder har redan påbörjat en högskoleutbildning i sitt hemland och söker företrädesvis masterutbildningar i Sverige.

### Definitioner och förklaringar

Totalraderna i tabellerna är nettoräknade. Med ”Totalt netto” menas att en studerande räknats endast en gång i nettosumman även om han/hon sökt flera olika sökalternativ. Sökande och antagna redovisas efter olika gruppindelningar. Viktiga gruppindelningar är kön, ålder, universitet/högskola och programgrupper.

Referensperioden för det här SM:et är höstterminen 2022.

#### Ansökningar

Samtliga sökalternativ som en person sökt via UHR:s samordnade antagningssystem, NyA.

#### Antagna

Personer som blivit erbjudna utbildningsplats på visst sökalternativ, vilket inte är liktydigt med att den antagna verkligen påbörjar utbildningen.

#### Behöriga/obehöriga sökande

Samma sökande kan vara behörig till en specifik utbildning men obehörig till en annan. Merparten av obehöriga sökande har definierats som obehöriga därför att de inte kompletterat sin ansökan med betyg, vilket i sin tur kan bero på att den sökande ändrat sina planer efter ansökan.

#### Förstahandssökande

Med förstahandssökande avses det som den sökande har angivit som sitt första sökta alternativ. En person kan bara vara förstahandssökande till ett sökalternativ inom samma antagningsomgång.

Fram till och med hösten 2006 fanns det flera olika antagningssystem, vilket innebär att en person kunde vara förstahandssökande till mer än ett sökalternativ. Men från och med våren 2007 sker all antagning via UHR:s samordnade antagningssystem NyA och därmed kan en person endast vara förstahandssökande till ett sökalternativ inom samma antagningsomgång.

#### Behöriga förstahandssökande

Sökande som är behöriga till sitt i första hand sökta alternativ.

#### Sökande

Individer som söker till högskoleutbildning på grundnivå och avancerad nivå (tidigare grundutbildning) aktuell termin.

## **Program**

Sammanhållna utbildningar som leder till någon form av examen.

### *Yrkesexamensprogram*

Ett 50-tal sammanhållna utbildningar som leder till yrkesexamen. Här återfinns t.ex. läkarutbildning och civilingenjörsutbildning.

### *Generella- och konstnärliga program*

Ett stort antal generella och konstnärliga program som består av en, för en viss högskola fastställd, kombination av kurser. De här programmen har i redovisningen grupperats till cirka 90 grupper. Grupperingen har gjorts efter inriktningen enligt standarden för klassificering av svensk utbildning (SUN 2020). Utbildningsprogrammen har kodats med avseende på utbildningens längd och inriktning. Kodningen är gjord med hjälp av programbenämningar och framför allt information på högskolornas webbplatser.

SUN 2020 har i det här SM:et använts på 1- och 2-siffernivå efter inriktning på samtliga program i tabellbilaga 5, 6B, 6C och 7B. I de här tabellerna redovisas dessutom generella och konstnärliga program på 3-siffernivå. 1- och 2-siffernivå anger utbildningens huvudinriktning. Den första siffran anger utbildningens innehåll på den högsta nivån. 3-siffernivån anger utbildningens ämnesinriktning. På SCB:s webbplats finns mer information om SUN (<http://www.scb.se/sun>).

Från och med hösten 2007 har dessutom de generella och konstnärliga programmen, utifrån vilken examen programmet leder till, delats in i program på grundnivå och avancerad nivå.

### *Program som inte leder till en examen*

Från och med publiceringsåret 2020 kommer program som inte leder till en examen att särredovisas i tabellbilagorna 5, 6B, 6C och 7B. De här programmen särredovisas under kategorin "Program som inte leder till en examen". Program som inte leder till någon examen inkluderar bland annat högskoleförberedande program och kompletterande utbildningar för de med en utländsk högskole- eller universitetsexamen.

## **Registrerade studerande**

Som registrerade räknas de studenter som är förstagångsregistrerade på en kurs samt de som är fortsättningsregistrerade på kurs som löper över flera terminer. Studenter som enbart är omregistrerade eller registrerade för prov ska inte ingå i redovisningen.

## **Tabellbilaga**

Från och med publiceringsåret 2020 publiceras bilagetabeller i en separat Excel-fil på publiceringssidan [www.scb.se/publikation/45718](http://www.scb.se/publikation/45718). Vid hänvisningar till bilagetabeller i det här SM:et avses den separata Excel-bilagan.

## **Information om statistikens framställning**

Sökandedata avseende hösten respektive år har samlats in av SCB i augusti. Grunddata för statistiken är uppgifter från Universitets- och högskolerådets (UHR:s) samordnade antagningssystem (NyA). Tidigare terminer gjordes även antagning via högskolornas lokala system för antagning (LANT) vid respektive högskola men från och med våren 2007 har NyA ersatt LANT. Dessutom används uppgifter från Universitets- och högskoleregistret samt från Registret över totalbefolkningen (RTB). Statistiken är totalräknad.

Statistiken över sökande och antagna samlas in varje termin från och med höstterminen 1995. Uppgifter avseende hösttermin publiceras årligen i ett statistiskt meddelande, medan uppgifter avseende vårtermin endast publiceras i Universitetskanslersämbetets statistikdatabas.

## Information om statistikens kvalitet

De uppgifter om sökande som redovisas i det här SM:et bygger helt på det maskinella antagningssystem varifrån uppgifterna hämtats. Rapportering till SCB sker i augusti, vilket innebär att det gjorts ett första urval innan rapportering sker.

Rampopulationen definieras av samtliga sökande och antagna via UHR:s samordnade antagning till högskoleutbildning på grundnivå och avancerad nivå vid universitet och högskolor. Innan 2007 ingick även LANT, högskolornas lokala antagningssystem, i ramen. Ingen känd övertäckning förekommer. Undertäckning förekommer genom att viss antagning till högskoleutbildning sker manuellt genom särskilda antagningsprov eller på annat sätt utanför de här redovisade ansökningssystemen. Några konstnärliga utbildningar ligger exempelvis utanför de här antagningssystemen. Ingen mätning av täckningsfelen har gjorts. Omfattningen bedöms vara tämligen liten.

All statistik är totalräknad och därmed inte behäftad med urvalsfel. SCB använder källregistrens värden, vilket innebär att mätkvaliteten är densamma som i respektive källregister.

Uppgifter om sökande och antagna har inkommit från UHR:s maskinella antagningssystem. Fel kan förekomma i högskolornas material, t.ex. personnummer eller sökalternativ. Vid SCB förekommer ingen manuell kodning eller dataregistrering utöver den gruppering av yrkesexamensprogram som görs, samt indelningen av program enligt SUN 2020. Grupperingen av programmen är inte alltid entydig eftersom vissa utbildningsbeskrivningar inte tydligt anger vilken examen och examensinriktning den studerande kommer att få.

Uppgifter om folkbokföring hämtas från registret över totalbefolkningen (RTB) utan att de granskas ytterligare. Uppgifterna från RTB bedöms hålla hög kvalitet.

I redovisade tidsserier är uppgifter om antalet sökande och antagna personer utan tidigare högskolestudier något underskattade åren 2007–2012. Det beror på att studenter som gjort tidiga avbrott i studierna inkluderats bland studenter med tidigare högskolestudier. Felet bedöms endast ha marginell betydelse. Jämfört med tidigare års publiceringar har revideringar gjorts av uppgifter om antal antagna till högskolan för åren 2007–2012.

Dubbelräkning kan förekomma när ofullständiga personnummer innebär att en unik identitet saknas och samma person kan söka till olika lärosäten med olika ofullständiga personnummer. Från och med våren 2007, när det började användas ett samordnat system för antagning till universitet och högskolor, har dubbelräkningen minskat.

Från och med hösten 2002 redovisas endast sökande med fullständiga personnummer i det här SM:et. Tidsseriebrottet 2002 beror på att uppgifter på personnivå inte finns längre tillbaka än hösten 2002 i och med att materialet har avidentifierats. Från och med 2008 får materialet om sökande och antagna sparas i tio år. Antalet med ofullständiga personnummer ökade markant under mitten av 2000-talet. I slutet av 1990-talet och början av 2000-talet var gruppen inte lika

stor och påverkade därför inte den totala sökandebilden på samma sätt som den gör idag.

### **Bra att veta**

I den här publikationen görs jämförelser framförallt med höstterminen 2021. Med tiden har nya högskolor anslutits till de antagningssystem som finns, vilket försvårar jämförelser över en längre tid.

Även den nya utbildnings- och examensstrukturen samt användningen av UHR:s samordnade antagningssystem NyA kan påverka jämförelser över tiden eftersom antalet antagningsomgångar i NyA varierar från termin till termin. Statistikuppgifter om sökande och antagna till högskoleutbildning publiceras sedan 1995 årligen i serien UF 46 (tidigare U 46): Sökande och antagna till universitet och högskolor.

Dessutom har, alltsedan höstterminen 1977, uppgifter om sökande och antagna via det samordnade antagningssystemet publicerats varje termin, av Universitets- och högskoleämbetet i serien UHÅ-rapporter och senare av Verket för högskoleservice i serien VHS. Uppgifterna har under vissa perioder även inkluderat uppgifter om sökande via lokal antagning, dock utan någon nettoräkning mellan de olika systemen.

## **Historik**

### **Ny utbildnings- och examensstruktur**

Den första juli 2007 infördes en ny utbildnings- och examensstruktur som ett led i Sveriges arbete med att anpassa den högre utbildningen till arbetet i Bologna-processen. Enligt den nya strukturen delas all högre utbildning och examina in i tre nivåer:

- Grundnivå
- Avancerad nivå
- Forskarnivå

Varje nivå förutsätter och bygger på att studenten har utbildning på tidigare nivå(er). På grundnivå finns två generella examina, högskoleexamen och kandidatexamen. På avancerad nivå finns liksom på grundnivån två generella examina, magisterexamen och masterexamen. För det konstnärliga området finns motsvarande examina på grundnivå och avancerad nivå. Även ett nytt poängsystem och ny examensordning med nya examensbeskrivningar har införts.

### **Anmälningss- och studieavgifter**

Inför höstterminen 2011 infördes anmälningss- och studieavgifter på grund- och avancerad nivå för sökande som inte är medborgare i EU, EES-länderna eller Schweiz. Anmälningssavgift betalas i samband med anmälan till utbildningar på grund- och avancerad nivå som startar efter den 31 juli 2011. Studieavgift betalas av sökande som antagits till utbildningar på grund- och avancerad nivå som startar efter den 31 juli 2011.

### **Ny urvalsgrupp till följd av nya gymnasieskolan**

Inför antagningen till hösten 2014 infördes en ny urvalsgrupp som ett resultat av den nya gymnasieskolan som infördes hösten 2011. Syftet med den nya urvalsgruppen var att sökande från den nya gymnasieskolan inte skulle missgynnas i antagningen. Beslutet gällde under en övergångsperiod om tre år för antagning till högskolan från höstterminen 2014 till vårterminen 2017. Därefter ingår sökande med nya och gamla betyg i samma grupp.

Från och med våren 2007 sker all antagning via VHS/UHR:s samordnade antagningssystem, NyA. Statistiken som redovisas i det här SM:et omfattar sökande

och antagna, via UHR:s samordnade antagning, till högskoleutbildning vid universitet och högskolor. Tidigare terminer gjordes även antagning via högskolornas lokala system för antagning (LANT) men från och med våren 2007 har NyA ersatt LANT. En viss del av ansökningen till högskoleutbildningar sker utanför de två stora systemen UHR (tidigare VHS) och LANT. Dit hör flera konstnärliga utbildningar och vissa fortsättningskurser inom vård- och omsorgsområdet. I NyA finns två antagningsomgångar som vänder sig till utländska studenter. De här internationella omgångarna ligger utanför den ordinarie omgången för hösten 2022 och redovisas därför endast separat under avsnittet ”Utländska sökande och antagna” i det här SM:et.

### **Annan statistik**

Mer information om statistiken och dess kvalitet ges i *Kvalitetsdeklarationen* på SCB:s webbplats ([www.scb.se/uf0206](http://www.scb.se/uf0206)).

För fler tidsserietabeller se SCB:s webbplats ([www.scb.se/uf0206](http://www.scb.se/uf0206)).

På Universitetskanslersämbetets webbplats finns statistik över högskolesektorn tillgänglig bland annat i form av en årsrapport och en statistikdatabas ([www.uka.se](http://www.uka.se)).

## In English

---

### Summary

#### **Number of applicants without previous higher education experience decreased**

There were 128 000 applicants with no previous higher education experience to higher education institutions for autumn 2022. This is 11 percent less than a year ago, when the corresponding figure was 145 000. In the group of applicants without previous higher education experience, 60 percent were women and 40 percent were men.

The number of applicants with no previous higher education experience decreased in all age groups, even though the decrease among 20 year olds were small (from 22 000 to 21 900). The 26–29 year old age group accounted for the largest decrease compared with the previous autumn semester, decreasing by 18 percent (from 14 400 to 11 900). The 19 year olds or younger age group was the most common age group among applicants with no previous higher education experience, and accounted for 25 percent of all applicants. The proportion of applicants in the population in the same age was highest in the age group 19 years, at 28 percent, down by 4 percentage points compared with autumn 2021.

In addition to applicants without previous higher education studies, there is a large number of applicants who have already studied at university or institutions of higher education. In total, that is, with and without previous higher education studies, 445 000 people applied to programmes and courses at universities and higher education institutions for autumn 2022, down by 8 percent compared with autumn 2021. Among the total number of applicants, 63 percent were women and 37 percent were men.

#### **Fewer admitted students with no previous higher education experience**

There were 57 000 applicants with no previous higher education studies admitted in autumn 2022, which is 8 percent less than in autumn 2021. Among those admitted with no previous higher education studies, 56 percent were women and 44 were men.

In total, 276 000 applicants to programmes and courses were admitted in autumn 2022, which is 5 percent less than a year ago.

#### **Percentage of admitted students is higher than a year ago**

Among applicants with no previous higher education experience, 44 percent were admitted in autumn 2022, which is 1 percentage point more than in autumn 2021. Between 2003 and 2011, the proportion of admitted applicants varied between 50 and 55 percent. After 2011, the proportion of applicants admitted has been lower than 50 percent and was at its lowest in autumn 2016, when it was 42 percent. The proportion of applicants with no previous higher education experience admitted to their first choice in relation to the total number of applicants admitted increased from 61 percent in 2021 to 62 percent in autumn 2022.

#### **Proportion of admitted applicants remains high among men**

The proportion of admitted applicants with no previous higher education experience in autumn 2022 was 48 percent among men and 42 percent among women. This proportion of admitted applicants has been higher among men than among women since 2003. One reason for this is that women to a greater extent apply to education programmes in *health care and nursing, social care*, which are more competitive, whereas men to a greater extent apply to education programmes in *engineering and manufacturing*, in which there is generally fewer

qualified applicants per admitted student. For people with no previous higher education experience, the proportion of admitted applicants to their first choice of programme in relation to the total number of those admitted to programmes was somewhat higher among women, 63 percent, compared with 61 percent among men.

### **Applicants to programmes leading to a Degree of Bachelor of Science in Nursing and teacher training programmes decreased**

Among 176 300 qualified first-choice applicants to various education programmes, there were 15 500 applicants to a teacher training programme (pre-school education, primary education, secondary education and vocational education) in autumn 2022, which is 12 percent less than a year ago. Since autumn 2021 the number of qualified first-choice applicants decreased in all teacher training programmes. The number of qualified first-choice applicants to the primary education teacher training programme decreased by 9 percent, the pre-school teacher training programme by 15 percent, the secondary education teacher training programme by 11 percent and the vocational education teacher training programme by 23 percent. It is worth noting that the vocational teacher training programme only accounted for 3 percent of the total number of qualified first-choice applicants to teacher training programmes in autumn 2022. In the past ten autumn semesters, the number of qualified first-choice applicants to the various teacher training programmes has increased by 7 percent. The increase was noted mainly in the primary education and secondary education teacher training programmes, where the number of applicants increased by 50 percent and 41 percent respectively. The number of applicants to the pre-school education teacher training programme, the most common teacher training programme ten years ago, has instead dropped by 40 percent.

There were 9 700 qualified first-choice applicants to the Degree of Bachelor of Science in Nursing in autumn 2022. In the previous autumn semester, when the number of qualified first-choice applicants reached a record high, there were 10 300 qualified first-choice applicants, which means the number decreased by 6 percent. The number of applicants to the Postgraduate programme in Specialist Nursing also decreased between autumn 2021 and autumn 2022, by 1 percent, from 6 900 to 6 800.

The professional qualification programme with the single highest number of qualified first-choice applicants in autumn 2022 was the Master of Science in Engineering programme, which had 13 400 applicants. It was followed by programmes leading to a Degree of Bachelor of Science in Nursing, at 9 700, and programmes leading to a Degree of Bachelor of Science in Social Work, at 6 900 qualified first-choice applicants. Programmes can also be classified by specialisation. Programmes specialising in *social sciences, law, commerce, administration* had the highest number of qualified first-choice applicants (51 200), followed by *health care and nursing, social care* (42 800), *engineering and manufacturing* (26 900), as well as *teaching methods and teacher education* (20 300).

### **Most competition for admission to psychology and veterinary nursing programme**

Among professional qualification programmes with at least 100 admitted applicants, psychology (9.2 qualified first-choice applicants per admitted student), veterinary nursing (7.3), medicine (6.6) and veterinary medicine (6.1) were the programmes with the largest number of qualified first-choice applicants per admitted student.

**List of terms**

andel	share, proportion
ansökningstillfälle	time of application
ansökningar till	applications for
antagna studenter	students admitted
antal	number of
avancerad nivå	second cycle
befolkning	population
behörig sökande	qualified applicant
boendekommun/län	domicile municipality/county
därav	of which
examen	qualification, degree
examinerad	graduate
förstahandssökande	first choice applicant
grundnivå	first cycle
högskola	university college
högskola/universitet	higher education institution
högskolenybörjare	new entrants
högskoleutbildning	higher education
hösttermin	autumn term
inriktning	specialisation
kurs	course
kvinnor	women
kön	sex
män	men
obehörig sökande	unqualified applicant
procent	percent
procentenhet	percentage point
program	programme
program som leder till yrkesexamen	professional degree programme
registrerade studerande	enrolled students
som inte tidigare studerat i högskolan	without previous Swedish higher education
studerande	student
sökande till högskoleutbildning	applicant for higher education
tabell	table
totalt	total
universitet	university
utbildning	education
yrkesexamen	professional qualification
ålder	age