

Inrikes och utrikes trafik med svenska lastbilar 2006

TK 1006

Innehåll

SCBDOK 3.0	
0 Allmänna uppgifter 0.1 Ämnesområde 0.2 Statistikområde 0.3 Statistikprodukten ingår i Sveriges officiella statistik 0.4 Ansvarig 0.5 Producent 0.6 Uppgiftsskyldighet 0.7 Sekretess och regler för behandling av personuppgifter 0.8 Gallringsföreskrifter 0.9 EU-reglering 0.10 Syfte och historik 0.11 Statistik användning 0.12 Uppläggning och genomförande 0.13 Planerade förändringar i kommande undersökningar	1 Innehållsöversikt 1.1 Observationsstorheter 1.2 Statistiska målstorheter 1.3 Utflöden: statistik och mikrodata 1.4 Dokumentation och metadata
2 Uppgiftsinsamling 2.1 Ram och ramförfarande 2.2 Urvalsförfarande 2.3 Mätinstrument 2.4 Insamlingsförfarande 2.5 Databeredning	3 Slutliga Observationsregister 3.1 Produktionsversioner 3.2 Arkiveringsversioner 3.3 Erfarenheter från senaste undersökningsomgången
4 Statistisk bearbetning och redovisning 4.1 Skattningar: antaganden och beräkningsformler 4.2 Redovisningsförfaranden	5 Databehandlingssystem (*) 5.1 Systemöversikt och systemflöde 5.2 Bearbetningar 5.3 Databasmodell 5.4 Databastabeller och övriga datamängder 5.5 Databastillbehör 5.6 Rapporter 5.7 Säkerhetsrutiner
6 Loggbok (*)	

(*) Avsnitt 5 och 6 är endast avsedda för internt bruk. Saknar innehåll i denna version av SCBDOK

0 Allmänna uppgifter

0.1 Ämnesområde

Transporter och kommunikationer.

0.2 Statistikområde

Vägtrafik.

0.3 Statistikprodukten ingår i Sveriges officiella statistik

Ja.

0.4 Ansvarig

SIKA, Statens institut för kommunikationsanalys.

0.5 Producent

SCB, Statistiska centralbyrån, Enheten för Transportstatistik.

0.6 Uppgiftsskyldighet

Skyldighet att lämna uppgifter till SLIT - undersökningen föreligger enligt lagen om den officiella statistiken (SFS 2001:99), förordningen om den officiella statistiken (SFS 2001:100) och SIKA:s föreskrifter.

0.7 Sekretess och regler för behandling av personuppgifter

Uppgifter som lämnas till SCB är skyddade enligt 9 kap §4 i sekretesslagen (SFS 1980:100). I enlighet med EU-förordningen kommer avidentifierade uppgifter att överföras till EU:s statistiska databaser. Uppgifter som lämnas till EU är sekretesskyddade enligt Euratom 1588/90. Mikrodata som gör identifikation av objekt möjlig lämnas inte ut.

0.8 Gallringsföreskrifter

SIKA, i egenskap av statistikansvarig myndighet, har arkivansvar för undersökningen.

0.9 EU-reglering

Undersökningen utförs i enlighet med den EU - förordning som gäller sedan 1 januari 1999 för statistikredovisning av vägtransporter, EG 1172/98.

0.10 Syfte och historik

Mellan 1972 och 1999 har statistik tagits fram över svenska lastbilars transporter inom landet genom de s.k. UVAV-undersökningarna. Enligt den statistikharmonisering som påbjöds i och med EES - avtalet skulle Sverige från och med 1995 redovisa statistik över svenska bilars totala

transportverksamhet, inklusive transporter i utlandet. Tidigare transportstatistik utvidgades därför, vilket skedde med hjälp av SLUT - undersökningen. SLUT - statistiken skulle dock inte bara ses som utfyllnad av en saknad restdel i en total. Statistik över svenska lastbilstransporter i utlandet har stort självständigt intresse för ett flertal myndigheter och organisationer. EU - kraven spelade dock roll för att utvidgningen skedde från och med just år 1995. Den utvidgningsmöjlighet som först diskuterades var att låta uppgiftsinsamlingen i UVAV fortsätta även utrikes och inte, som hittills, avbrytas när en bil körde ur landet. Den möjligheten förkastades dock av följande huvudskäl. UVAV var en urvalsundersökning med urvalsstorlek som var dimensionerad för att ge tillförlitlig statistik över inrikes transporter. Eftersom den utrikes transportverksamheten var klart liten jämfört med den inrikes, skulle utvidgad uppgiftsinsamling i UVAV medföra att endast mycket få utlandstransporter blev observerade, vilket i sin tur skulle leda till utlandstransportstatistik med oacceptabelt stor urvalsosäkerhet. Därför fordrades en särskild undersökning, och mellan åren 1995 - 1999 genomfördes SLUT - undersökningen årligen.

SLUT hade, i enlighet med EU - direktiven, till huvuduppgift att redovisa (skattade värden) på transport- och trafikaggregat, med aggregering över främst kvartal men även kalenderår. I första hand gällde det sammanlagd transporterad kvantitet, sammanlagt antal presterade tonkilometer och sammanlagd utrikes körsträcka, med uppdelning efter främst transporterat varuslag, avsändar - och mottagarland.

I samband med att en ny förordning på vägtransportområdet började diskuteras inom EU framstod det tydligt att de två undersökningarna UVAV och SLUT inte skulle kunna leverera de data som krävdes enligt den nya förordningen. Statens institut för kommunikationsanalys, SIKa, uppdrog därför till SCB, Programmet för Transportstatistik, att utreda möjligheten med en sammanslagen undersökning och samtidigt anpassa denna till kraven i den nya EU-förordningen. En utredning och provundersökning genomfördes under första kvartalet 1999 vilken avrapporterades i augusti 1999 till uppdragsgivaren, SIKa. Resultaten från utredningen och provundersökningen visade att det verkade möjligt att genomföra statistikinsamling om både inrikes och utrikes trafik med svenska lastbilar på ett gemensamt mätinstrument och samtidigt uppfylla kraven på variabelinnehåll och kvalitet i EU-förordningen.

En fullskaleundersökning startades avseende undersökningsåret 2000 med i huvudsak de metoder för urvalsdessign och variabelinnehåll som förordades i provundersökningen.

Inför 2003-års undersökning genomfördes en översyn av undersökningen vilken beskrivs i R&D Report 2003:1 (grön rapport).

0.11 Statistikanvändning

SIKA: underlag för transport-/trafik- och infrastrukturplanering, nationellt

Eurostat: underlag för transport-/trafik- och infrastrukturplanering, inom EU

VTI(Väg- och trafikforskningsinstitutet): underlag för transportplanering

Svenska Åkeriförbundet, Transportindustriförbundet, Vägverket, SJ, företag inom transportsektorn: underlag för marknadsbedömningar, transport-/trafikplanering

Utredare, forskare: underlag för studier av transportnäringens utveckling, konkurrenssituation etc.

0.12 Uppläggnig och genomförande

En SLIT - undersökning omfattar fyra separata *kvartalsundersökningar*, från vilka kvartalstatistik redovisas. Dessutom tas årsstatistik fram med hjälp av årets samtliga uppgifter.

1.1.1 Nyheter i SLIT2006

Denna dokumentation avser det sjunde undersökningsåret. Jämförelser kan göras mot SLIT2003, SLIT2004 och SLIT2005. Inga stora förändringar genomfördes i undersökningens uppläggnig mellan undersökningsåren 2005 och 2006. Marginella förändringar/förtydliganden har genomförts i de vanliga frågorna som också finns på SCB:s webbplats fr.o.m. september 2005.

0.13 Planerade förändringar i kommande undersökningar

1 Översikt

En lastbils verksamhet kan delas upp i komponenter på litet olika sätt. En uppdelningsgrund tar fasta på att en bil utför (i tiden) successiva **körningar**. Huvudkriteriet vid avgränsning av en enskild körning är att **lastförändring sker**, varvid körningen har bestämda **pålastnings** - och **avlastningsställen**. En körning kan vara såväl en **körning med last** som en utan last, en **tomkörning**. En ytterligare körningstyp är att bilen körs tom till/från sin **uppställningsplats** från/till ett lastningsställe. I UVAV-undersökningarna var körning det centrala objektet.

En något annorlunda uppdelning av en lastbils transportverksamhet fås genom att utgå från begreppet **sändning**, varmed avses transporten av ett bestämt varuparti från ett **pålastningsställe** till ett **avlastningsställe**. I många fall är körning och sändning ekvivalenta begrepp, men inte alltid. En körning, t.ex. från Göteborg till Stockholm, kan omfatta flera sändningar (t.ex. en med nötter och en med maskiner). I SLIT-undersökningen är sändning det centrala (observations)objektet, medan körning spelar en underordnad roll.

I transportstatistiksammanhang intressanta egenskaper hos sändningar är dels det **varuslag** som sänds, dels sändningens **vikt** och **lasttyp** vilken gäller lastens emballeringsform. Varuslagsklassificering görs enligt den s.k. NST/R-klassificeringen (se Avsnitt 3.2.3), vilken omfattar ett 30-tal **varugrupper**. En ytterligare klassificering gäller **farligt gods** (se Avsnitt 3.2.3). Dessutom har uppdelningar gjorts för att kunna göra ev. jämförelser med UVAV.

SLIT avser endast transporter som utförs av **svenska** (= svenskregistrerade) last-/dragbilar, dvs. bilar som är registrerade i Centrala Bilregistret.

Egenskaper hos det transporterande **fordonsekipaget** är av intresse. **Dragfordonet** är den del av ekipaget som omfattar motorn. Det kan utgöras av antingen en **lastbil** (hos vilken motordelen är fast förenad med ett flak) eller en **dragbil** (= motor med förarhytt). Till dragfordonet kan så gott som alltid kopplas **släp**, vilket kan utgöras av **släpvagn** (= vagn som står på egna hjul) eller **påhängsvagn** (= vagn som inte står på egna hjul) eller bådadera. För ett visst dragfordon kan fordonsekipaget variera genom mer eller mindre omfattande släp. Denna aspekt på ekipaget beskrivs med hjälp av dess **axelkonfiguration**.

Ytterligare aspekter på fordonsekipaget är dess maximalt tillåtna lastvikt, **maximilastvikt**, och närliggande, dess högsta tillåtna **totalvikt**.

Relationer mellan last och lastkapacitet är också av intresse, med aspekter som **lastvolymutnyttjande** = den andel av tillgänglig lastvolym som utnyttjas.

Begrepp som axelkonfiguration, maximilastvikt och lastvolymutnyttjande, hänför sig primärt till enskilda sändningar, under vilka de är konstanta. Begreppen används dock också i anslutning till körningar, under vilka de kan variera.

En ytterligare aspekt på transporter gäller den ekonomiska relationen mellan befraktare och transportör. Transporter för egen räkning benämns **firmabilstrafik**, medan **yrkesmässig trafik** avser transporter åt andra mot betalning.

1.1 Observationsstorheter

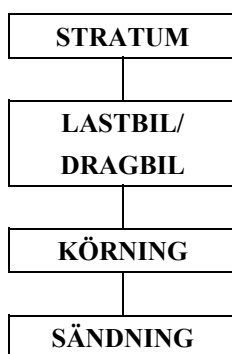
SLIT:s *intresseområde* är alla transporter med svenska dragfordon och deras släp, oavsett om de senare är svensk - eller utlandsregistrerade. Framför allt skall undersökningen leda fram till statistik (= skattade värden) på följande slag av transportaggregat, med aggregering över såväl kvartal som kalenderår: sammanlagd transporterad kvantitet, sammanlagt antal presterade tonkilometrar, sammanlagd körsträcka. Aggregaten uppdelas efter främst transporterat varuslag.

SLIT:s *målområde* är något mindre än ovannämnda intresseområde. Det inskränks till transporter med svenska dragfordon med *minst 3,5 tons maximilastvikt*.

Målobjekt

Nedanstående figur illustrerar de objekt (= variabelbärare) som har betydelse i SLIT, och den hierarkiska relation som föreligger mellan dem.

Figur 1



Det centrala objektet i undersökningen är *sändningar*. Deras huvudvariabler anges nedan.

Huvudvariabler för sändningar

KmKorda	= körsträcka mellan sändningens på- och avlastställen
KgKvant	= sändningens vikt
TONKM	= härledd variabel
VaruKod	= sändningens varuslag
PaOmr	= län/land för pålastning
AvOmr	= län/land för avlastning
PaOrt	= pålastningsort
AvOrt	= avlastningsort
ADRklass	= typ av farligt gods enligt ADR-klassning
LastTyp	= anger hur godset är lastat

1.2 Statistiska målstorheter

De statistiska storheter som är av huvudintresse är *aggregerade värden*, i första omgången över *kalenderkvartal* och i en andra omgång över *kalenderår*, av variabler som hänför sig till sändningar.

Aggregat av variabler för sändningar

Gäller främst aggregat av KgKvant och TonKm, vilka också önskas för delgrupper som skapas genom olika korsuppdelningar med hjälp av nedanstående uppdelningsvariabler;

- Varuslagsgrupper,
- På- och avlastningsorternas geografiska belägenhet,
- Farligt gods.

1.3 Utflöden: statistik och mikrodata

SLIT-statistik för varje kvartal levereras till EUROSTAT:s databas.

Statistiska Meddelanden med kvartals- och årsstatistik utges kvartals- resp. årsvis i serie SIK A Statistiska Meddelanden 005. SIK A har bestämt att fr.o.m. årsskiftet 2001/2002 ska publiceringen endast ske i elektronisk form och på SIK A:s webbplats i serien SIK A Statistiska meddelanden.

Fr.o.m. kalenderår 2003 finns dessa meddelanden även på SCB:s webbplats: www.scb.se

Fr.o.m. rapport avseende första kvartalet 2005 publiceras statistiken i SIK A:s nya omslagslayout och i SIK A:s serie SIK A Statistik. Statistiken publiceras via pressmeddelande på SIK A:s webbplats och via rapporter på både SIK A:s och SCB:s webbplatser.

1.4 Dokumentation och metadata

Undersökningen är dokumenterad i SCBDOK avseende åren 2000, 2001, 2002, 2003, 2004 och 2005. Beskrivning av statistiken redovisas på SCB:s webbplats: www.scb.se.

2 Uppgiftsinsamling

Undersökningen genomförs via postenkät med två skriftliga påminnelser. Fr.o.m. undersökningsår 2003 erbjuds uppgiftslämnarna en möjlighet att lämna uppgifter elektronisk på en Excel-blankett. Avseende undersökningsår 2004 har det extra brevet med detta erbjudande tagits bort och information finns nu enbart på sidan 3 i pappersblanketten.

Telefonpåminnelser har genomförts förutom de två ordinarie skriftliga påminnelserna.

2.1 Ram och ramförfarande

Som ram till undersökningen används två register som båda beställs från Vägverket i Örebro. En beställning avseende ett års samtliga urvalsfiler görs i slutet av året före undersökningsåret. De uttagsdatum som är aktuella för undersökningsåret 2006 är 15 november(2005), 31 januari, 30 april, 15 augusti.

De register som används vid urvalsdragning är:

YTR/"blåkort"-registret

Registret innehåller uppgift om de företag som innehar tillstånd för att köra internationell yrkesmässig trafik och antalet tillstånd per företag. Registret kompletteras därefter med de lastbilar/dragbilar som totalt ägs av företaget innan urvalet kompletteras med aktuell adress och urvalet kan dras.

Variabler:

@1	POSTTYP	Posttyp 10 sparas och används i uravlsdragningen
@3	LAN	Länbokstäver
@5	AGARNR	Organisationsnummer
@33	TILLST	Antal tillstånd

"Lastbilsfilen"

Registret innehåller samtliga svenskregistrerade lastbilar vid uttagstillfället. De variabler som används är följande:

Variabler:

@1	LANKOM	Län och kommunkod
@5	REGNR	Registreringsnummer
@26	ARSMOD	Årsmodell, fyra siffror, yyyy
@38	STATUS	Status (2= i trafik, 3=avställd)
@39	REGDATUM	Datum för första registrering
@65	KAROSS	Karosserikod
@84	YMARK	Yrkesmässig=1, Firmatrafik=0
@86	EFFEKT	Effekt
@94	TJANSTV	Tjänstevikt, kg
@99	TOTV	Totalvikt, kg
@104	MAXSLAPV	Maximal släpvagnsvikt, kg

@135 ANTAX Antal axlar
 @145 AGARNR Ägarnummer, inkl. 699nr, läser de 10 sista siffrorna
 @157 POSTNUM Postnummer

Bilprovningsdata

Besiktningensdata från Bilprovningen läses in varje kvartal från kommaseparerade textfiler. Följande variabler läses in.

REGNR Registreringsnummer
 MATAR Mätarställning
 DATUM Datum för besikting
 FKOD
 FSLAG Fordonslag

Avställningsperioder

Avställningsdata från vägverket läses in varje kvartal. Följande poster läses in från en textfil med SAS.

@1 REGNR Registreringsnummer
 @9 AVDAT Avställningsdatum
 @19 PADAT Påställningsdatum

2.2 Urvalsförfarande

Maxlastvikt => 3 500 kg. Fordonet ska vara i trafik. De karosserikoder som används är: 00-21, 27-47, 49-70, 72-73, 77, 83, 85-86, 96-98. Årsmodellen ska vara < 30 år. De bilar vars ägare inte finns med i Företagsregistret tas bort från urvalsramen.

1) *Antalet kvarvarande obs efter olika selekteringsvillkor vid skapandet av urvalsramen.*

2) *Antalet obs i olika grupper av urvalsramen.*

kv1 år 2006 till kv4 år 2006

	År 2006							
1)	Kv1	Kv2	Kv3	Kv4				
Vägverksfilen	635 784	626 134	639 504	653 083				
Maxlv	96 684	93 889	95 628	97 096				
Status	63 655	62 106	63 814	65 398				
Kaross	59 972	58 467	60 155	61 672				
Årsmodell	57 600	56 201	57 790	59 038				
Företagsägd	57 194	55 775	57 347	58 558				
Övertäckning	56 905	55 526	57 046	58 263				
RAMEN	56 905	55 526	57 046	58 263				
2)								

Inrikesdelen	38 968	38 403	38 976	39 906				
Tank-/Banke	1 827	1 840	1 855	1 809				
Övrig kaross	37 141	36 563	37 121	38 097				
Utrikesdelen	17 937	17 123	18 070	18 357				
Stg1	17 169	16 400	17 357	17 666				
Stg2	768	723	713	691				

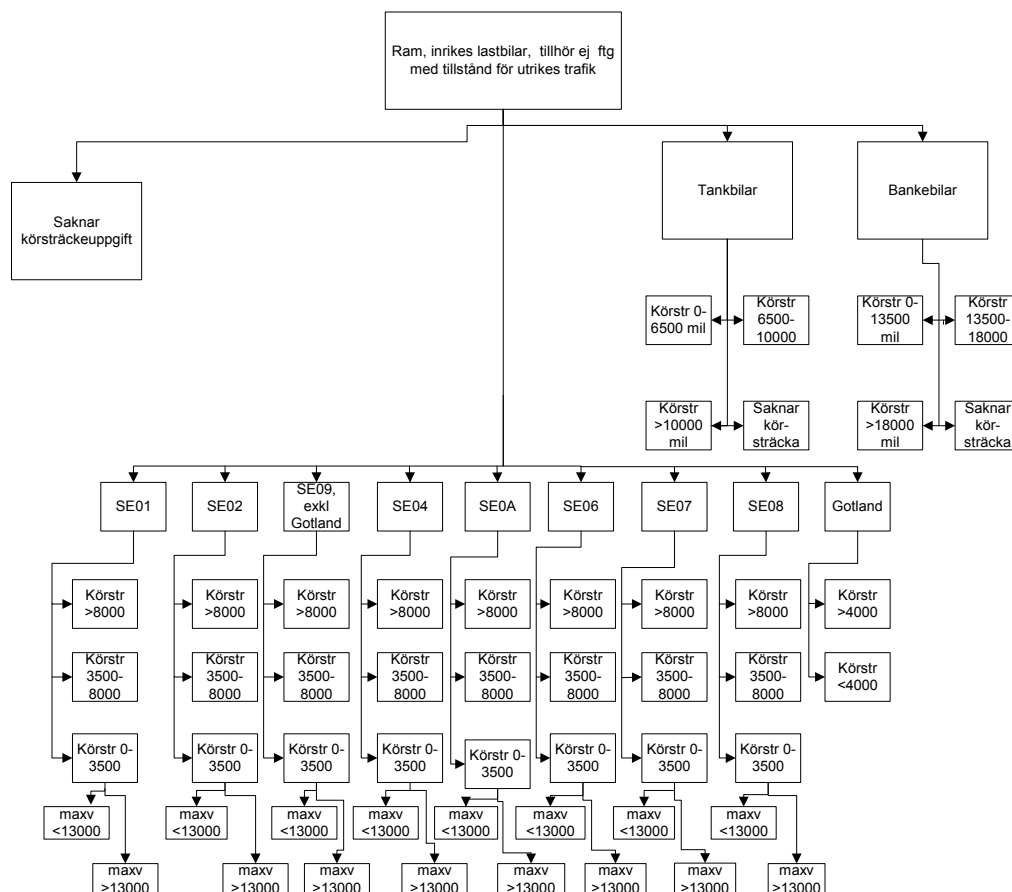
Stratifiering

Stratifiering görs på inrikes respektive utrikes dvs. om ägaren till bilen har tillstånd för internationell yrkesmässig trafik tillhör bilen ett utrikesstrata annars ett inrikesstrata. Undantaget från denna regel är bilar som ägs av Vägverket. De har placerats inrikesdelen trots att Vägverket innehar tillstånd för utrikestrafik.

För bilarna inom inrikesdelen sker sedan stratifieringen efter om de är:

1. Tankbilar med uppgift om körsträcka från körsträckedatabasen. Tankbilarna i grupp 1 delas sedan upp i fyra stratum efter om bilen har körsträcka 0-6499 mil, körsträcka 6500-9999 mil och körsträcka 10 000 mil eller mer samt om bilen saknar uppgift om körsträcka. Totalt fyra stratum.
2. Bankebilar med uppgift om körsträcka. Bankebilarna i grupp 1 delas sedan upp i fyra stratum efter om bilen har körsträcka 0-13 499 mil, körsträcka 13 500-17 999 mil och körsträcka 18 000 mil eller mer samt om bilen saknar uppgift om körsträcka. Totalt fyra stratum.
3. Resterande bilar med uppgift om körsträcka delas upp efter vilket NUTS 2 område de är registrerade i. Därefter stratifieras de efter körsträcka 0-3 499 mil, 3 500-7 999 mil, 8 000 mil eller mer. För bilarna med låg körsträcka sker även en indelning efter maxlastvikt mindre än 13 000 kg eller 13 000 kg eller mer. Bilar registrerade på Gotland för till ett eget startum där de även delas in i två grupper efter körsträcka mindre än 4 000 mil. Totalt 34 stratum.
4. Resterande bilar utan uppgift om körsträcka placeras i ett eget stratum.

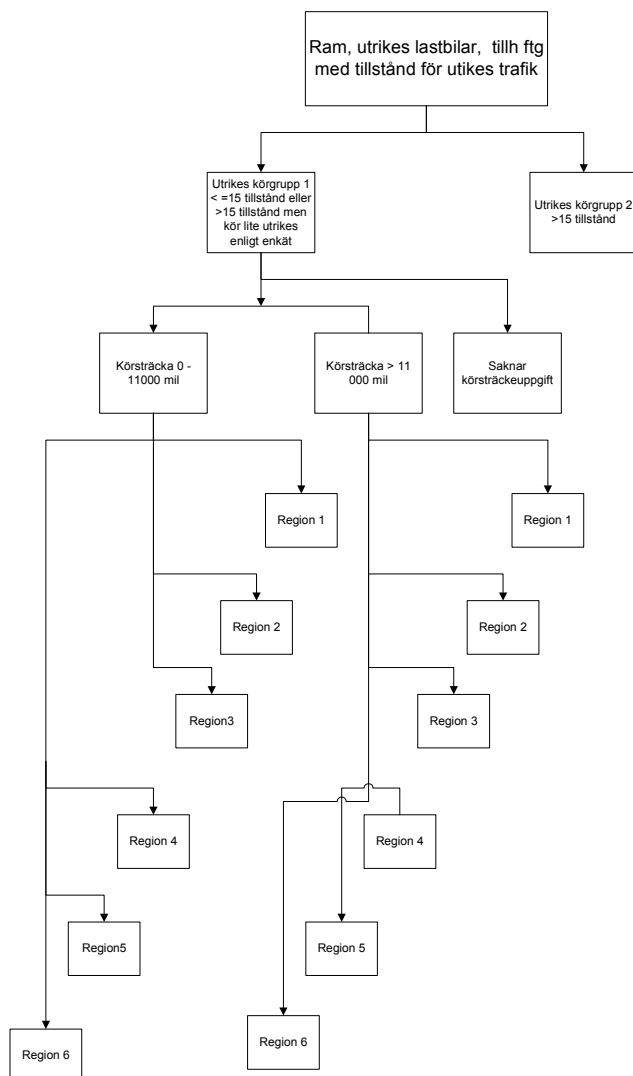
Schema över stratifiering av inrikes fordon



Med hjälp av en undersökning där företag med fler än 16 tillstånd för utrikestrafik får bedöma hur deras bilar kommer att utnyttjas för utrikes trafik skapas ett stratumindelning för bilar i utrikesdelen av undersökningen.

1. Bilar som till minst 80 % av körtiden kommer att användas för utrikes körningar (16 tillstånd eller mer). Totalt 1 stratum.
2. Bilar med körsträcka 0-10 999 mil, färre än 16 tillstånd eller bedöms användas mindre än 80 % av körtiden för utrikes körningar. Stratifiering efter sex regioner. Totalt 6 stratum.
3. Bilar med körsträcka 11 000 mil eller mer, färre än 16 tillstånd eller bedöms användas mindre än 80 % av körtiden för utrikes körningar. Stratifiering efter sex regioner. Totalt 6 stratum.
4. Bilar som saknar uppgift om körsträcka, färre än 16 tillstånd eller bedöms användas mindre än 80 % av körtiden för utrikes körningar. Stratifiering efter sex regioner. Totalt 1 stratum.

Schema över stratifiering av utrikes fordon



Regionindelning

Inrikesdelens regionsindelning är NUTS 2 områden samt Gotland.

Region	Omfattning
1 Stockholm	Stockholms län
2 Östra Mellansverige	Uppsala län Södermanlands län Östergötlands län Örebro län Västmanlands län
3 Småland	Jönköpings län Kronobergs län Kalmar län
4 Sydsverige	Blekinge län Skåne län
5 Västsverige	Hallands län Västra Götalands län
6 Norra Mellansverige	Värmlands län Dalarnas län Gävleborgs län
7 Mellersta Norrland	Västernorrlands län Jämtlands län
8 Övre Norrland	Västerbottens län Norrbottens län
9 Gotland	Gotlands län

Utrikesdelen har 6 regioner enligt följande:

Region	Omfattning
region 1	län 01
region 2	län 03, 04, 05, 06, 07, 08, 09, 18, 19
region 3	län 10, 12
region 4	län 13, 14
region 5	län 17, 20, 21
region 6	län 22, 23, 24, 25

Allokering

Den totala urvalsstorleken är ungefär 3 000 bilar varje kvartal. Hälften av dessa bilar ska tillhöra inrikesdelen och andra hälften utrikesdelen av undersökningen.

Inrikesdelen:

Tankbilarna har en fast urvalsproportion på 8,3 % och bankebilarna har en fast urvalsproportion på 6,1 %. Inom de två grupperna fördelas bilarna proportionellt mellan strata med avseende på stratumstorlek.

Inom övriga stratum fördelas bilarna genom Neyman allokering där 50-50 % medelvärden för Sh^2 för variabeln TonKm och Sh^2 för variabeln Ton skapats från senast tillgänglig undersökningskvartal.

Urvalsprogrammet ”gAllokering” gör att urvalsstorleken i ett stratum aldrig understiger tio. Denna justering uppåt gör att den totala urvalsstorleken för inrikesdelen vanligtvis överstiger 1500 observationer. Storleken på avvikelser från 1500 kan eventuellt påverkas om uppsättningen av Sh^2 ändras.

Utrikesdelen:

De 13 stratumen i *storleksgrupp1* (stg1) allokeras med Neyman allokering där 50-50 % medelvärden för Sh^2 för variabeln TonKm och Sh^2 för variabeln Ton skapats från senast tillgänglig undersökningskvartal.

I strata *storleksgrupp2* (stg2) väljs hälften av bilarna ut disjunkt mot föregående kvartal

Årsurvalet till SLIT 2006

Urvalet är disjunkt över året, samma bil kan alltså bara förekomma en gång per år i undersökningen. Emellertid kommer bilarna i storleksgrupp 2 (fler än 15 tillstånd och minst 80% av körtid utrikes) att undersökas vid två kvartal under året.

Urvalsstorlekar kv1 år 2006 till kv4 år 2006

	År 2006		Kv2	UrvalsStrik	Kv3	UrvalsStrik	Kv4	UrvalsStrik				
	Kv1								Ramstrik	Ramstrik	Ramstrik	Ramstrik
	Ramstrik	UrvalsStrik							Ramstrik	UrvalsStrik	Ramstrik	UrvalsStrik
Inrikesdelen	38968	1557	38403	1564	38976	1564	39906	1551				
TOT												
44000	44	11	46	11	49	12	25	10				
44001	188	47	181	45	180	45	156	39				
44002	120	30	127	31	118	29	115	28				
44003	96	24	103	25	101	25	142	35				
66000	295	20	340	22	348	23	242	16				
66001	448	30	430	28	464	30	366	24				
66002	319	21	312	21	305	20	382	25				
66003	317	21	301	20	290	19	381	25				
88000	3110	265	3781	314	4358	343	3299	318				
88010	2654	10	2620	10	2745	25	2820	10				
88011	766	10	708	10	741	10	763	10				
88012	2110	50	2068	49	2050	41	2196	48				
88013	510	20	549	21	555	42	640	53				
88020	2137	27	1993	25	2057	10	2123	12				
88021	989	30	883	27	948	52	948	59				
88022	1977	102	1924	98	1904	106	2033	60				
88023	1132	70	1104	66	1111	55	1157	65				
88030	837	10	850	10	845	10	864	10				
88031	398	10	363	10	411	10	361	10				
88032	1024	31	1011	31	1026	18	1051	49				
88033	912	59	944	60	879	42	952	41				
88040	1623	10	1540	10	1555	10	1609	10				
88041	447	10	413	10	454	10	412	10				
88042	1235	65	1226	64	1213	30	1331	45				
88043	757	73	754	71	748	44	834	43				
88050	2645	10	2545	10	2433	16	2441	13				
88051	884	33	811	30	857	24	880	42				
88052	2024	63	1985	62	1881	57	2094	60				
88053	1213	80	1176	76	1121	63	1266	90				
88060	1128	10	1042	10	1067	10	1201	10				
88061	572	10	508	10	525	26	568	16				
88062	1016	22	1000	21	1003	56	1067	25				
88063	638	49	635	47	628	47	673	54				
88070	492	10	450	10	449	10	513	10				
88071	366	34	321	29	312	11	369	13				
88072	563	10	581	10	518	24	582	10				
88073	313	29	346	31	304	24	326	32				
88080	705	10	648	10	679	10	772	10				
88081	505	20	441	17	449	11	492	23				
88082	653	38	619	36	593	46	670	26				
88083	511	53	461	46	436	48	509	42				
88091	190	10	171	10	180	10	188	10				

88092	105	10	92	10	86	10	93	10
Utrikesdelen	17937	1501	17123	1500	18070	1502	18357	1501
TOT								
Stg1	17169	1117	16400	1130	17357	1151	17666	1150
99000	2009	204	2428	255	2835	230	2118	146
99011	1094	33	909	28	1025	16	1126	40
99012	219	11	205	11	199	11	236	10
99021	2132	130	1996	127	2159	167	2204	115
99022	1157	62	1076	60	1096	51	1276	104
99031	2465	120	2260	115	2348	116	2411	120
99032	1313	100	1232	97	1177	103	1369	107
99041	2527	148	2401	146	2496	152	2535	144
99042	1176	86	1103	83	1063	87	1220	56
99051	897	46	831	44	844	59	888	52
99052	476	32	463	32	462	26	519	46
99061	1150	92	995	83	1140	78	1224	141
99062	554	53	501	49	513	55	540	69
Stg2 (99999)	768	384	723	370	713	351	691	351
Totalt	56905	3058	55526	3064	57046	3066	58263	3052

Över- och undertäckning

Bilar som är känd övertäckning selekteras bort. Det är Regnr och Orgnr tillsammans som visar om bilen är övertäckning. Dessa bilar lagras i Excel-filen "Bilarbort.xls" (finns i mappen "allmänt" på m:\slit2006):

2.3 Mätinstrument

Mätinstrumentet finns i bilaga 1 till denna dokumentation.

2.4 Insamlingsförfarande

Uppgiftsinsamlingen sker via postenkät till de lastbilsägare vars bilar ingår i urvalet. Utskick genomförs en gång per vecka (måndagar) cirka två veckor före mätperiodens början.

Uppgiftslämnarna uppmanas att återsända enkäten inom en vecka efter mätperiodens slut. Onsdagen därefter skickas en skriftlig påminnelse ut om enkäten ej skickats in. Efter ytterligare en vecka skickas påminnelse två ut. Avseende kvartal 1, 2, 3 och 4 har även telefonpåminnelser genomförts.

2.5 Databeredning

Inkomna enkäter avregistreras och granskas. Vid behov sker telefonkomplettering med uppgiftslämnarna. Granskningen innebär också en kodning av uppgifterna från sändningsavsnittet till körningsnivå. Därefter dataregistreras enkäterna. Efter genomförd registrering startas en granskningsprogram varefter de fel som uppkommer rättas till och blanketten granskas på nytt. Data från undersökningen lagras i en databas. Se avsnitt 5.

3 Slutligt observationsregister

3.1 Produktionsversion

Trafik med svenska lastbilar

Register	Inrikes och utrikes trafik med svenska lastbilar (SLIT)
Rubrik	Trafik med svenska lastbilar
Syfte/Beskrivning	Mäter varutransporter med svenskregistrerade lastbilar/dragbilar som har en maximilastvikt på 3,5 ton eller mer.

Övrigt

Statistikansvarig myndighet	Statens institut för kommunikationsanalys
Kontaktperson	Ahlin-Fallberg, Louise

Registervariant

Registervariant	Inrikes och utrikes trafik med svenska lastbilar (SLIT)
Rubrik	Trafik med svenska lastbilar
Innehållstyp	Annan beståndsvariant
Insamlingstyp	Egen insamling
Syfte/beskrivning	Inrikes och utrikes trafik med svenska lastbilar
Sekretess	Ingen sekretess råder. Handlingarna är allmänna och tillgäng
Aidentifierad	Nej
Urval	Nej
Personuppgift	Ja

Slutligt observationsregister	Ja
-------------------------------	----

Registerversion

Namn	2006
------	------

Syfte/Beskrivning

Mätinformation

Objekttyp - Transport

Namn	Transport
------	-----------

Definition	Fordonstransport av produkter eller varor mellan olika aktörer
------------	--

Standardnivå	Avdelningsstandard
--------------	--------------------

Population - Varutransporter med svenska lastbilar

Namn	Varutransporter med svenska lastbilar
------	---------------------------------------

Definition	Varutransporter som utförts av svenska lastbilar/dragbilar med en maximilastvikt med minst 3,5 ton och som påbörjats under referensperioden
------------	---

Standardnivå	Nej
--------------	-----

Populäionstyp	Undersökningspopulation
---------------	-------------------------

Kommentar

Datum	2006-01-01
-------	------------

Variabler

Adress

Namn	Adress
------	--------

Definition	Övergripande begrepp för adressvariabler
------------	--

Beskrivning

Standard	Produktstandard
Utgivare av standard	
Ägare	
Kopplingsvariabel	Nej
Kommentar	
Referenstid	
Summerbar	Nej
Arkiveras	Nej
Dimension	Nej
Operationell definition	

Värde mängd

Beskrivning	Adress till fordonsägaren
-------------	---------------------------

ADR-klassning av godset

Namn	ADR-klassning av godset
Definition	Klassning av godset enligt ADR
Beskrivning	Klassning av godset enligt ADR
Standard	Produktstandard
Utgivare av standard	
Ägare	Trafik med svenska lastbilar
Kopplingsvariabel	Nej
Kommentar	
Referenstid	
Summerbar	Nej
Arkiveras	Nej
Dimension	Nej

 Operationell definition
Värdemängd

Klassifikation/värde	Trafik med svenska lastbilar
Version	ADR-klass
Nivå	ADR-klass
Representation	Okänd

Antal axlar på lastbil/dragbil

Namn	Antal axlar på lastbil/dragbil
Definition	Antal axlar
Beskrivning	Antal axlar
Standard	Produktstandard
Utgivare av standard	
Ägare	Trafik med svenska lastbilar
Kopplingsvariabel	Nej
Kommentar	
Referenstid	
Summerbar	Nej
Arkiveras	Nej
Dimension	Nej

 Operationell definition
Värdemängd

Klassifikation/värde	Trafik med svenska lastbilar
Version	Antal axlar
Nivå	Antal axlar på lastbil/dragbil eller släp
Representation	Okänd

Antal axlar på släpet

Namn	Antal axlar på släpet
Definition	Antal axlar på släpet
Beskrivning	Antal axlar på släpet
Standard	Produktstandard
Utgivare av standard	
Ägare	Trafik med svenska lastbilar
Kopplingsvariabel	Nej
Kommentar	
Referenstid	
Summerbar	Nej
Arkiveras	Nej
Dimension	Nej
Operationell definition	

Värdeområde

Klassifikation/värdeområde	Trafik med svenska lastbilar
Version	Antal axlar
Nivå	Antal axlar på lastbil/dragbil eller släp
Representation	Okänd

Antal gånger lika sändningar transporterats

Namn	Antal gånger lika sändningar transporterats
Definition	Antal gånger lika sändningar transporterats
Beskrivning	Antal gånger lika sändningar transporterats
Standard	Produktstandard
Utgivare av standard	

Ägare	Trafik med svenska lastbilar
Kopplingsvariabel	Nej
Kommentar	
Referenstid	
Summerbar	Ja
Arkiveras	Nej
Dimension	Nej

Operationell definition

Värde mängd

Klassifikation/värde mängd	Trafik med svenska lastbilar
Version	Antal lika sändningar
Nivå	Antal lika sändningar
Representation	Okänd

Antal lika körningar

Namn	Antal lika körningar
Definition	Antal lika körningar
Beskrivning	Antal lika körningar
Standard	Produktstandard
Utgivare av standard	
Ägare	Trafik med svenska lastbilar
Kopplingsvariabel	Nej
Kommentar	
Referenstid	
Summerbar	Nej
Arkiveras	Nej

Dimension	Nej
Operationell definition	
Värde	
Klassifikation/värde	Trafik med svenska lastbilar
Version	Antal lika körningar
Nivå	Antal (identiskt) lika körningar
Representation	Okänd

Antal påminnelser

Namn	Antal påminnelser
Definition	Antal påminnelser som skickats ut, max 2 stycken skriftliga
Beskrivning	Antal påminnelser som skickats ut, max 2 stycken skriftliga
Standard	Produktstandard
Utgivare av standard	
Ägare	Trafik med svenska lastbilar
Kopplingsvariabel	Nej
Kommentar	
Referenstid	
Summerbar	Nej
Arkiveras	Nej
Dimension	Nej

Operationell definition	
Värde	
Klassifikation/värde	Trafik med svenska lastbilar
Version	Antal påminnelser
Nivå	Antal påminnelser

Representation	Okänd
Arbetskod	
Namn	Arbetskod
Definition	Arbetskod. Dagar då lastbilen hade arbetskod
Beskrivning	Dagar då lastbilen hade arbetskod
Standard	Produktstandard
Utgivare av standard	
Ägare	Trafik med svenska lastbilar
Kopplingsvariabel	Nej
Kommentar	
Referenstid	
Summerbar	Nej
Arkiveras	Nej
Dimension	Nej
Operationell definition	

Värdemängd

Beskrivning	Kombination av dagar som lastbilen/dragbilen utfört trafikarbete, ej varutransport, ex. sandning
-------------	--

Avlasningsområde från annat transportmedel

Namn	Avlasningsområde från annat transportmedel
Definition	Avlastningsområde från annat transportmedel, kan vara länskod eller landkod
Beskrivning	Avlastningsområde från annat transportmedel, kan vara länskod eller landkod
Standard	Produktstandard
Utgivare av standard	
Ägare	Trafik med svenska lastbilar
Kopplingsvariabel	Nej

Kommentar	
Referenstid	
Summerbar	Nej
Arkiveras	Nej
Dimension	Nej
Operationell definition	

Värdeomängd

Klassifikation/värdeomängd	Trafik med svenska lastbilar
Version	Avlastningsområde
Nivå	Avlastningsområde
Representation	Okänd

Avlastningsområde, län i Sverige och landkod för utlandet

Namn	Avlastningsområde, län i Sverige och landkod för utlandet
Definition	Avlastningsområde för den aktuella sändningen
Beskrivning	Avlastningsområde för den aktuella sändningen
Standard	Produktstandard
Utgivare av standard	
Ägare	Trafik med svenska lastbilar
Kopplingsvariabel	Nej
Kommentar	
Referenstid	
Summerbar	Nej
Arkiveras	Nej
Dimension	Nej
Operationell definition	

Värde mängd

Klassifikation/värde mängd	Trafik med svenska lastbilar
Version	Avlastningsområde
Nivå	Avlastningsområde
Representation	Okänd

Avlastningsort

Namn	Avlastningsort
Definition	Avlastningsort för den aktuella sändningen
Beskrivning	Avlastningsort för den aktuella sändningen
Standard	Produktstandard
Utgivare av standard	
Ägare	Trafik med svenska lastbilar
Kopplingsvariabel	Nej
Kommentar	
Referenstid	
Summerbar	Nej
Arkiveras	Nej
Dimension	Nej
Operationell definition	

Värde mängd

Beskrivning	Avlastningsort i klartext
-------------	---------------------------

Avlastningsort från annat transportmedel

Namn	Avlastningsort från annat transportmedel
Definition	Avlastningsort från annat transportmedel
Beskrivning	Avlastningsort från annat transportmedel

Standard	Produktstandard
Utgivare av standard	
Ägare	Trafik med svenska lastbilar
Kopplingsvariabel	Nej
Kommentar	
Referenstid	
Summerbar	Nej
Arkiveras	Nej
Dimension	Nej
Operationell definition	

Värdemängd

Klassifikation/värde m ängd	Trafik med svenska lastbilar
Version	Pålastningsort
Nivå	Pålastningsort
Representation	Okänd

Avprickningsdatum

Namn	Av p ricknings d atum
Definition	Av p ricknings d atum. Datum då lastbilen bytt kod och granskats
Beskrivning	Datum då lastbilen bytt kod och granskats
Standard	Produktstandard
Utgivare av standard	
Ägare	Trafik med svenska lastbilar
Kopplingsvariabel	Nej
Kommentar	
Referenstid	

Summerbar	Nej
Arkiveras	Nej
Dimension	Nej

Operationell definition

Värde mängd

Beskrivning	Datum, format ÅÅÅÅ-MM-DD 00:00:00
-------------	-----------------------------------

Avprickningskod

Namn	Avprickningskod
Definition	Avprickningskod. Lastbilens avprickningskod
Beskrivning	Lastbilens avprickningskod
Standard	Produktstandard
Utgivare av standard	
Ägare	Trafik med svenska lastbilar
Kopplingsvariabel	Nej
Kommentar	
Referenstid	
Summerbar	Nej
Arkiveras	Nej
Dimension	Nej

Operationell definition

Värde mängd

Klassifikation/värde mängd	Trafik med svenska lastbilar
Version	Avprickningskoder
Nivå	Avprickningskoder
Representation	Okänd

Blankettens sändningsnummer

Namn	Blankettens sändningsnummer
Definition	Sändningens nummer i blanketten
Beskrivning	Sändningens nummer i blanketten
Standard	Produktstandard
Utgivare av standard	
Ägare	Trafik med svenska lastbilar
Kopplingsvariabel	Nej
Kommentar	
Referenstid	
Summerbar	Nej
Arkiveras	Nej
Dimension	Nej
Operationell definition	

Värdemängd

Beskrivning	Blankettens sändningsnummer Ordningsnummer, radnummer på blanketten
-------------	---

Datum för pålastning

Namn	Datum för pålastning
Definition	Datum för pålastning
Beskrivning	Datum för pålastning
Standard	Produktstandard
Utgivare av standard	
Ägare	Trafik med svenska lastbilar
Kopplingsvariabel	Nej
Kommentar	

Referenstid	
Summerbar	Nej
Arkiveras	Nej
Dimension	Nej
Operationell definition	

Värde mängd

Beskrivning	Datum, format ÅÅÅÅ-MM-DD 00:00:00
-------------	-----------------------------------

Datum för pålastning på den aktuella linjen

Namn	Datum för pålastning på den aktuella linjen
Definition	Datum för pålastning på den aktuella linjen
Beskrivning	Datum för pålastning på den aktuella linjen
Standard	Produktstandard
Utgivare av standard	
Ägare	Trafik med svenska lastbilar
Kopplingsvariabel	Nej
Kommentar	
Referenstid	
Summerbar	Nej
Arkiveras	Nej
Dimension	Nej
Operationell definition	

Värde mängd

Beskrivning	Datum, format ÅÅÅÅ-MM-DD 00:00:00
-------------	-----------------------------------

Datum för påminnelse 1

Namn	Datum för påminnelse 1
------	------------------------

Definition	Datum då påminnelse 1 ska/har skickats ut
Beskrivning	Datum då påminnelse 1 ska/har skickats ut
Standard	Produktstandard
Utgivare av standard	
Ägare	Trafik med svenska lastbilar
Kopplingsvariabel	Nej
Kommentar	
Referenstid	
Summerbar	Nej
Arkiveras	Nej
Dimension	Nej
Operationell definition	

Värde mängd

Beskrivning	Datum, format ÅÅÅÅ-MM-DD 00:00:00
-------------	-----------------------------------

Datum för påminnelse 2

Namn	Datum för påminnelse 2
Definition	Datum då påminnelse 2 ska/har skickats ut
Beskrivning	Datum då påminnelse 2 ska/har skickats ut
Standard	Produktstandard
Utgivare av standard	
Ägare	Trafik med svenska lastbilar
Kopplingsvariabel	Nej
Kommentar	
Referenstid	
Summerbar	Nej

Arkiveras	Nej
Dimension	Nej
Operationell definition	

Värde

Beskrivning	Datum, format ÅÅÅÅ-MM-DD 00:00:00
-------------	-----------------------------------

Den enhet som mängden farligt gods uppgivits i

Namn	Den enhet som mängden farligt gods uppgivits i
Definition	Den enhet som mängden farligt gods uppgivits i
Beskrivning	Den enhet som mängden farligt gods uppgivits i
Standard	Produktstandard
Utgivare av standard	
Ägare	Trafik med svenska lastbilar
Kopplingsvariabel	Nej
Kommentar	
Referenstid	
Summerbar	Nej
Arkiveras	Nej
Dimension	Nej

Operationell definition

Värde

Klassifikation/värde	Trafik med svenska lastbilar
Version	Enhet (farligt gods)
Nivå	Enhet (farligt gods)
Representation	Okänd

Den kvantitet som det farliga godset angivits i

Namn	Den kvantitet som det farliga godset angivits i
Definition	Den kvantitet som det farliga godset angivits i.
Beskrivning	Den kvantitet som det farliga godset angivits i.
Standard	Produktstandard
Utgivare av standard	
Ägare	Trafik med svenska lastbilar
Kopplingsvariabel	Nej
Kommentar	
Referenstid	
Summerbar	Nej
Arkiveras	Nej
Dimension	Nej
Operationell definition	

Värde mängd

Klassifikation/värde mängd	Trafik med svenska lastbilar
Version	Kvantitet
Nivå	Kvantitet
Representation	Okänd

Distributions- eller uppsamlingsrunda

Namn	Distributions- eller uppsamlingsrunda
Definition	Om transporten har haft fem eller fler av- och pålastningar under körningen
Beskrivning	Om transporten har haft fem eller fler av- och pålastningar under körningen
Standard	Produktstandard
Utgivare av standard	

Ägare	Trafik med svenska lastbilar
Kopplingsvariabel	Nej
Kommentar	
Referenstid	
Summerbar	Nej
Arkiveras	Nej
Dimension	Nej

Operationell definition

Värde mängd

Klassifikation/värde mängd	Trafik med svenska lastbilar
Version	Distributions-/Uppsamlingsrunda
Nivå	Distributions-/Uppsamlingsrunda
Representation	Okänd

Ej använd under mätveckan

Namn	Ej använd under mätveckan
Definition	Dagar då lastbilen ej utnyttjades under mätveckan
Beskrivning	Dagar då lastbilen ej utnyttjades under mätveckan
Standard	Produktstandard
Utgivare av standard	
Ägare	Trafik med svenska lastbilar
Kopplingsvariabel	Nej
Kommentar	
Referenstid	
Summerbar	Nej
Arkiveras	Nej

Dimension	Nej
Operationell definition	
Värde mängd	
Beskrivning	Kombination av dagar som lastbilen/dragbilen ej utfört trafikarbete, stått stilla, ex. varit på verkstad
En tomkörning registreras med 1, körning med last registreras med 0	
Namn	En tomkörning registreras med 1, körning med last registreras med 0
Definition	En tomkörning registreras med 1, körning med last registreras med 0
Beskrivning	En tomkörning registreras med 1, körning med last registreras med 0
Standard	Produktstandard
Utgivare av standard	
Ägare	Trafik med svenska lastbilar
Kopplingsvariabel	Nej
Kommentar	
Referenstid	
Summerbar	Nej
Arkiveras	Nej
Dimension	Nej
Operationell definition	
Värde mängd	
Klassifikation/värde mängd	Trafik med svenska lastbilar
Version	Tomkörningskod
Nivå	Tomkörningskod
Representation	Okänd
Epostadress kontaktperson	
Namn	Epostadress kontaktperson

Definition	Kontaktpersonens E-postadress
Beskrivning	Kontaktpersonens E-postadress
Standard	Produktstandard
Utgivare av standard	
Ägare	Miljöskyddskostnader
Kopplingsvariabel	Nej
Kommentar	
Referenstid	
Summerbar	Nej
Arkiveras	Nej
Dimension	Nej
Operationell definition	

Värde mängd

Beskrivning	Epostadress till kontaktperson
-------------	--------------------------------

Företagsidentifikation

Namn	Företagsidentifikation
Definition	Ägarens företagsidentifikation
Beskrivning	Ägarens företagsidentifikation
Standard	Produktstandard
Utgivare av standard	
Ägare	Outhyrda bostadslägenheter
Kopplingsvariabel	Nej
Kommentar	
Referenstid	
Summerbar	Nej

Arkiveras	Nej
Dimension	Nej
Operationell definition	

Värde

Beskrivning	Företagsidentifikation Företagets identifikationsnummer inom undersökningen (sätts av SCB)
-------------	--

Företagsnamn

Namn	Företagsnamn
Definition	Företagets namn
Beskrivning	Lastbilsägarens företagsnamn
Standard	Produktstandard
Utgivare av standard	
Ägare	Trafik med svenska lastbilar
Kopplingsvariabel	Nej
Kommentar	
Referenstid	
Summerbar	Nej
Arkiveras	Nej
Dimension	Nej

Operationell definition

Värde

Beskrivning	Företagets namn
-------------	-----------------

Granskningskod

Namn	Granskningskod
Definition	Granskningskod
Beskrivning	Granskningskod

Standard	Produktstandard
Utgivare av standard	
Ägare	Trafik med svenska lastbilar
Kopplingsvariabel	Nej
Kommentar	
Referenstid	
Summerbar	Nej
Arkiveras	Nej
Dimension	Nej
Operationell definition	

Värdeomängd

Klassifikation/värdeomängd	Trafik med svenska lastbilar
Version	Granskningskod
Nivå	Granskningskod
Representation	Okänd

Huvudsakligt varuslag på körningen

Namn	Huvudsakligt varuslag på körningen
Definition	Huvudsakligt varuslag på körningen
Beskrivning	Huvudsakligt varuslag på körningen
Standard	Produktstandard
Utgivare av standard	
Ägare	Trafik med svenska lastbilar
Kopplingsvariabel	Nej
Kommentar	
Referenstid	

Summerbar	Nej
Arkiveras	Nej
Dimension	Nej

Operationell definition

Värde­mängd

Klassifikation/värde­mängd	Trafik med svenska lastbilar
Version	Varuslagskod
Nivå	Varuslagskod
Representation	Okänd

Ingår i EU redovisningen

Namn	Ingår i EU redovisningen
Definition	Markering om ingår i EU redovisningen
Beskrivning	Markering om ingår i EU redovisningen
Standard	Produktstandard
Utgivare av standard	
Ägare	Trafik med svenska lastbilar
Kopplingsvariabel	Nej
Kommentar	
Referenstid	
Summerbar	Nej
Arkiveras	Nej
Dimension	Nej

Operationell definition

Värde­mängd

Klassifikation/värde­mängd	Trafik med svenska lastbilar
----------------------------	------------------------------

Version	Eurostat-dataleverans
Nivå	Eurostat-dataleverans
Representation	Okänd

Inkommen datum

Namn	Inkommen datum
Definition	Anger när blanketten inkom till SCB
Beskrivning	Anger när blanketten inkom till SCB
Standard	Produktstandard
Utgivare av standard	
Ägare	Trafik med svenska lastbilar
Kopplingsvariabel	Nej
Kommentar	
Referenstid	
Summerbar	Nej
Arkiveras	Nej
Dimension	Nej
Operationell definition	

Värde mängd

Beskrivning	Datum, format ÅÅÅÅ-MM-DD 00:00:00
-------------	-----------------------------------

Internettillgång

Namn	Internettillgång
Definition	Uppgiftslämnare har/har ej tillgång till Internet, frivillig uppgift
Beskrivning	Uppgiftslämnare har/har ej tillgång till Internet, frivillig uppgift
Standard	Produktstandard
Utgivare av standard	

Ägare	Trafik med svenska lastbilar
Kopplingsvariabel	Nej
Kommentar	
Referenstid	
Summerbar	Nej
Arkiveras	Nej
Dimension	Nej

Operationell definition

Värde mängd

Klassifikation/värde mängd	Trafik med svenska lastbilar
Version	Internet
Nivå	Internet
Representation	Okänd

Karosserikod

Namn	Karosserikod
Definition	Karosserikod
Beskrivning	Karosserikod
Standard	Produktstandard
Utgivare av standard	
Ägare	Trafik med svenska lastbilar
Kopplingsvariabel	Nej
Kommentar	
Referenstid	
Summerbar	Nej
Arkiveras	Nej

Dimension	Nej
Operationell definition	
Värde	
Klassifikation/värde	Trafik med svenska lastbilar
Version	Karosslastbil
Nivå	Karosslastbil
Representation	Okänd

Kommentar från uppgiftslämnare

Namn	Kommentar från uppgiftslämnare
Definition	Kommentar från uppgiftslämnare
Beskrivning	Kommentar från uppgiftslämnare
Standard	Produktstandard
Utgivare av standard	
Ägare	Energianvändning inom fiske
Kopplingsvariabel	Nej
Kommentar	
Referenstid	
Summerbar	Nej
Arkiveras	Nej
Dimension	Nej
Operationell definition	

Värde

Beskrivning	Kommentar från uppgiftslämnare
-------------	--------------------------------

Kvartal

Namn	Kvartal
------	---------

Definition	Kod för en av de fyra tremånadersperioder som börjar den första januari respektive april, juli och oktober.
Beskrivning	
Standard	Standard fastställd av SCB
Utgivare av standard	
Ägare	
Kopplingsvariabel	Nej
Kommentar	
Referenstid	
Summerbar	Nej
Arkiveras	Nej
Dimension	Nej

Operationell definition

Värde­mängd

Klassifikation/värde­mängd	Trafik med svenska lastbilar
Version	Kvartal
Nivå	Kvartal
Representation	Okänd

Körda kilometer i Sverige med last

Namn	Körda kilometer i Sverige med last
Definition	Antal körda kilometer i Sverige med last under mätveckan
Beskrivning	Antal körda kilometer i Sverige med last under mätveckan
Standard	Produktstandard
Utgivare av standard	
Ägare	Trafik med svenska lastbilar
Kopplingsvariabel	Nej

Kommentar	
Referenstid	
Summerbar	Ja
Arkiveras	Nej
Dimension	Nej
Operationell definition	

Värde

Klassifikation/värde	Trafik med svenska lastbilar
Version	Körda kilometer
Nivå	Körda kilometer
Representation	Okänd

Körda kilometer i Sverige totalt

Namn	Körda kilometer i Sverige totalt
Definition	Antal körda kilometer i Sverige totalt under mätveckan
Beskrivning	Antal körda kilometer i Sverige totalt under mätveckan
Standard	Produktstandard
Utgivare av standard	
Ägare	Trafik med svenska lastbilar
Kopplingsvariabel	Nej
Kommentar	
Referenstid	
Summerbar	Ja
Arkiveras	Nej
Dimension	Nej
Operationell definition	

Värde

Klassifikation/värde	Trafik med svenska lastbilar
Version	Körda kilometer
Nivå	Körda kilometer
Representation	Okänd

Körda kilometer i Sverige utan last

Namn	Körda kilometer i Sverige utan last
Definition	Antal körda kilometer i Sverige utan last under mätveckan
Beskrivning	Antal körda kilometer i Sverige utan last under mätveckan
Standard	Produktstandard
Utgivare av standard	
Ägare	Trafik med svenska lastbilar
Kopplingsvariabel	Nej
Kommentar	
Referenstid	
Summerbar	Ja
Arkiveras	Nej
Dimension	Nej
Operationell definition	

Värde

Klassifikation/värde	Trafik med svenska lastbilar
Version	Körda kilometer
Nivå	Körda kilometer
Representation	Okänd

Körda kilometer i utlandet med last

Namn	Körda kilometer i utlandet med last
Definition	Antal körda i kilometer i utlandet med last under mätveckan
Beskrivning	Antal körda i kilometer i utlandet med last under mätveckan
Standard	Produktstandard
Utgivare av standard	
Ägare	Trafik med svenska lastbilar
Kopplingsvariabel	Nej
Kommentar	
Referenstid	
Summerbar	Ja
Arkiveras	Nej
Dimension	Nej
Operationell definition	

Värde mängd

Klassifikation/värde mängd	Trafik med svenska lastbilar
Version	Körda kilometer
Nivå	Körda kilometer
Representation	Okänd

Körda kilometer i utlandet totalt

Namn	Körda kilometer i utlandet totalt
Definition	Antal körda kilometer i utlandet totalt under mätveckan
Beskrivning	Antal körda kilometer i utlandet totalt under mätveckan
Standard	Produktstandard
Utgivare av standard	

Ägare	Trafik med svenska lastbilar
Kopplingsvariabel	Nej
Kommentar	
Referenstid	
Summerbar	Ja
Arkiveras	Nej
Dimension	Nej

Operationell definition

Värde mängd

Klassifikation/värde mängd	Trafik med svenska lastbilar
Version	Körda kilometer
Nivå	Körda kilometer
Representation	Okänd

Körda kilometer i utlandet utan last

Namn	Körda kilometer i utlandet utan last
Definition	Antal körda kilometer i utlandet utan last under mätveckan
Beskrivning	Antal körda kilometer i utlandet utan last under mätveckan
Standard	Produktstandard
Utgivare av standard	
Ägare	Trafik med svenska lastbilar
Kopplingsvariabel	Nej
Kommentar	
Referenstid	
Summerbar	Ja
Arkiveras	Nej

Dimension	Nej
-----------	-----

Operationell definition	
-------------------------	--

Värde

Klassifikation/värde	Trafik med svenska lastbilar
----------------------	------------------------------

Version	Körda kilometer
---------	-----------------

Nivå	Körda kilometer
------	-----------------

Representation	Okänd
----------------	-------

Körda kilometer med den aktuella sändningen

Namn	Körda kilometer med den aktuella sändningen
------	---

Definition	Körda kilometer med den aktuella sändningen
------------	---

Beskrivning	Körda kilometer med den aktuella sändningen
-------------	---

Standard	Produktstandard
----------	-----------------

Utgivare av standard	
----------------------	--

Ägare	Trafik med svenska lastbilar
-------	------------------------------

Kopplingsvariabel	Nej
-------------------	-----

Kommentar	
-----------	--

Referenstid	
-------------	--

Summerbar	Ja
-----------	----

Arkiveras	Nej
-----------	-----

Dimension	Nej
-----------	-----

Operationell definition	
-------------------------	--

Värde

Klassifikation/värde	Trafik med svenska lastbilar
----------------------	------------------------------

Version	Körda kilometer
---------	-----------------

Nivå	Körda kilometer
------	-----------------

Representation	Okänd
----------------	-------

Körningens identifikationsnummer

Namn	Körningens identifikationsnummer
Definition	Körningens identifikationsnummer
Beskrivning	Körningens identifikationsnummer
Standard	Produktstandard
Utgivare av standard	
Ägare	Trafik med svenska lastbilar
Kopplingsvariabel	Nej
Kommentar	
Referenstid	
Summerbar	Nej
Arkiveras	Nej
Dimension	Nej
Operationell definition	

Värdemängd

Beskrivning	Identifikationsnummer på körningar
-------------	------------------------------------

Körningens ordningsnummer enligt blankett

Namn	Körningens ordningsnummer enligt blankett
Definition	Körningens ordningsnummer enligt blankett
Beskrivning	Körningens ordningsnummer enligt blankett
Standard	Produktstandard
Utgivare av standard	
Ägare	Trafik med svenska lastbilar
Kopplingsvariabel	Nej

Kommentar	
Referenstid	
Summerbar	Nej
Arkiveras	Nej
Dimension	Nej
Operationell definition	

Värde

Beskrivning	Blankettens körningsnummer Ordningsnummer, radnummer på blanketten
-------------	--

Körningens totala kilometer

Namn	Körningens totala kilometer
Definition	Körningens totala kilometer
Beskrivning	Körningens totala kilometer
Standard	Produktstandard
Utgivare av standard	
Ägare	Trafik med svenska lastbilar
Kopplingsvariabel	Nej
Kommentar	
Referenstid	
Summerbar	Ja
Arkiveras	Nej
Dimension	Nej
Operationell definition	

Värde

Klassifikation/värde	Trafik med svenska lastbilar
Version	Körda kilometer

Nivå	Körda kilometer
Representation	Okänd

Körrapport

Namn	Körrapport
Definition	Körrapport. Anger om uppgifter lämnats via körrapport
Beskrivning	Anger om uppgifter lämnats via körrapport
Standard	Produktstandard
Utgivare av standard	
Ägare	Trafik med svenska lastbilar
Kopplingsvariabel	Nej
Kommentar	
Referenstid	
Summerbar	Nej
Arkiveras	Nej
Dimension	Nej
Operationell definition	

Värde mängd

Klassifikation/värde mängd	Trafik med svenska lastbilar
Version	Körrapport
Nivå	Körrapport
Representation	Okänd

Lastbilens identifikationsnummer

Namn	Lastbilens identifikationsnummer
Definition	Lastbilens identifikationsnummer
Beskrivning	Lastbilens identifikationsnummer

Standard	Produktstandard
Utgivare av standard	
Ägare	Trafik med svenska lastbilar
Kopplingsvariabel	Nej
Kommentar	
Referenstid	
Summerbar	Nej
Arkiveras	Nej
Dimension	Nej
Operationell definition	

Värde mängd

Beskrivning Lastbilens identifikationsnummer (löpnummer som sätts av SCB)

Lastningsgrad i volymmått

Namn	Lastningsgrad i volymmått
Definition	Lastningsgrad i volymmått, anges i procenttal
Beskrivning	Lastningsgrad i volymmått, anges i procenttal
Standard	Produktstandard
Utgivare av standard	
Ägare	Trafik med svenska lastbilar
Kopplingsvariabel	Nej
Kommentar	
Referenstid	
Summerbar	Nej
Arkiveras	Nej
Dimension	Nej

Operationell definition

Värde mängd

Klassifikation/värde mängd	Trafik med svenska lastbilar
Version	Lastningsgrad
Nivå	Lastningsgrad
Representation	Okänd

Lastningsgrad under körningen, volymutnyttjande

Namn	Lastningsgrad under körningen, volymutnyttjande
Definition	Lastningsgrad under körningen, volymutnyttjande
Beskrivning	Lastningsgrad under körningen, volymutnyttjande
Standard	Produktstandard
Utgivare av standard	
Ägare	Trafik med svenska lastbilar
Kopplingsvariabel	Nej
Kommentar	
Referenstid	
Summerbar	Nej
Arkiveras	Nej
Dimension	Nej

Operationell definition

Värde mängd

Klassifikation/värde mängd	Trafik med svenska lastbilar
Version	Lastningsgrad
Nivå	Lastningsgrad
Representation	Okänd

Lastningsortens postnummer

Namn	Lastningsortens postnummer
Definition	Lastningsortens postnummer
Beskrivning	Lastningsortens postnummer
Standard	Produktstandard
Utgivare av standard	
Ägare	Trafik med svenska lastbilar
Kopplingsvariabel	Nej
Kommentar	
Referenstid	
Summerbar	Nej
Arkiveras	Nej
Dimension	Nej
Operationell definition	

Värdemängd

Beskrivning	Lastningsortens postnummer
-------------	----------------------------

Lasttyp, anger hur godset är lastat, t.ex. på pall eller i container

Namn	Lasttyp, anger hur godset är lastat, t.ex. på pall eller i container
Definition	Lasttyp, anger hur godset är lastat, t.ex. på pall eller i container
Beskrivning	Lasttyp, anger hur godset är lastat, t.ex. på pall eller i container
Standard	Produktstandard
Utgivare av standard	
Ägare	Trafik med svenska lastbilar
Kopplingsvariabel	Nej
Kommentar	

Referenstid	
Summerbar	Nej
Arkiveras	Nej
Dimension	Nej
Operationell definition	

Värde mängd

Klassifikation/värde mängd	Trafik med svenska lastbilar
Version	Lasttypskoder
Nivå	Lasttypskoder
Representation	Okänd

Lossningsortens postnummer

Namn	Lossningsortens postnummer
Definition	Lossningsortens postnummer
Beskrivning	Lossningsortens postnummer
Standard	Produktstandard
Utgivare av standard	
Ägare	Trafik med svenska lastbilar
Kopplingsvariabel	Nej
Kommentar	
Referenstid	
Summerbar	Nej
Arkiveras	Nej
Dimension	Nej
Operationell definition	

Värde mängd

Beskrivning	Lossningsortens postnummer
-------------	----------------------------

Län eller landkod för körningens slutort

Namn	Län eller landkod för körningens slutort
Definition	Län eller landkod för körningens slutort
Beskrivning	Län eller landkod för körningens slutort
Standard	Produktstandard
Utgivare av standard	
Ägare	Trafik med svenska lastbilar
Kopplingsvariabel	Nej
Kommentar	
Referenstid	
Summerbar	Nej
Arkiveras	Nej
Dimension	Nej

Operationell definition

Värdeomängd

Klassifikation/värdeomängd	Regionala koder
Version	Avlastningsområde
Nivå	Avlastningsområde
Representation	Okänd

Län eller landkod för körningens startort

Namn	Län eller landkod för körningens startort
Definition	Län eller landkod för körningens startort
Beskrivning	Län eller landkod för körningens startort
Standard	Produktstandard

Utgivare av standard	
Ägare	Trafik med svenska lastbilar
Kopplingsvariabel	Nej
Kommentar	
Referenstid	
Summerbar	Nej
Arkiveras	Nej
Dimension	Nej
Operationell definition	

Värde mängd

Klassifikation/värde mängd	Regionala koder
Version	Avlastningsområde
Nivå	Avlastningsområde
Representation	Okänd

Maximilastvikt för lastbilen/dragbilen

Namn	Maximilastvikt för lastbilen/dragbilen
Definition	Maximilastvikt
Beskrivning	Maximilastvikt
Standard	Produktstandard
Utgivare av standard	
Ägare	Trafik med svenska lastbilar
Kopplingsvariabel	Nej
Kommentar	
Referenstid	
Summerbar	Nej

Arkiveras	Nej
Dimension	Nej
Operationell definition	

Värde

Beskrivning	Maximilastvikt för lastbilen/dragbilen (anges i kg)
-------------	---

Mobiltelefonnummer

Namn	Mobiltelefonnummer
Definition	Lastbilsägarens mobiltelefonnummer
Beskrivning	Lastbilsägarens mobiltelefonnummer
Standard	Produktstandard
Utgivare av standard	
Ägare	Trafik med svenska lastbilar
Kopplingsvariabel	Nej
Kommentar	
Referenstid	
Summerbar	Nej
Arkiveras	Nej
Dimension	Nej
Operationell definition	

Värde

Beskrivning	Mobiltelefonnummer
-------------	--------------------

Nummer för respektive färje- eller järnvägslinje

Namn	Nummer för respektive färje- eller järnvägslinje
Definition	Nummer för respektive färje- eller järnvägslinje
Beskrivning	Nummer för respektive färje- eller järnvägslinje

Standard	Produktstandard
Utgivare av standard	
Ägare	Trafik med svenska lastbilar
Kopplingsvariabel	Nej
Kommentar	
Referenstid	
Summerbar	Nej
Arkiveras	Nej
Dimension	Nej
Operationell definition	

Värdemängd

Klassifikation/värde m ängd	Trafik med svenska lastbilar
Version	Linjenummer05
Nivå	Linjenummer05
Representation	Okänd

Näringsgren

Namn	Näringsgren
Definition	Näringsgren enl SNI 92, Svensk näringsgrensindelning 92. Aggregeras från arbetsstället/arbetsställena.
Beskrivning	
Standard	Svensk standard
Utgivare av standard	SCB
Ägare	Företagsdatabasen
Kopplingsvariabel	Nej
Kommentar	
Referenstid	

Summerbar	Nej
Arkiveras	Nej
Dimension	Nej

Operationell definition

Värde­mängd

Klassifikation/värde­mängd	SNI
Version	SNI 2002
Nivå	Undergrupp
Representation	Okänd

Om släpets uppgifter har imputerats framgår detta av denna variabel

Namn	Om släpets uppgifter har imputerats framgår detta av denna variabel
Definition	Om släpets uppgifter har imputerats framgår detta av denna variabel
Beskrivning	Om släpets uppgifter har imputerats framgår detta av denna variabel
Standard	Produktstandard
Utgivare av standard	
Ägare	Trafik med svenska lastbilar
Kopplingsvariabel	Nej
Kommentar	
Referenstid	
Summerbar	Nej
Arkiveras	Nej
Dimension	Nej
Operationell definition	
Värde­mängd	
Klassifikation/värde­mängd	Trafik med svenska lastbilar

Version	Imputerad
Nivå	Imputering
Representation	Okänd

Organisationsnummer

Namn	Organisationsnummer
Definition	Myndighetens organisationsnummer
Beskrivning	Myndighetens organisationsnummer 10 siffror
Standard	Produktstandard
Utgivare av standard	
Ägare	Konjunkturlöner statlig sektor
Kopplingsvariabel	Nej
Kommentar	
Referenstid	
Summerbar	Nej
Arkiveras	Nej
Dimension	Nej
Operationell definition	

Värdeomängd

Beskrivning	Organisationsnummer
-------------	---------------------

Ort

Namn	Ort
Definition	Övergripande begrepp för ortsangivelse
Beskrivning	
Standard	Produktstandard
Utgivare av standard	

Ägare	
Kopplingsvariabel	Nej
Kommentar	
Referenstid	
Summerbar	Nej
Arkiveras	Nej
Dimension	Nej
Operationell definition	
Värde mängd	
Beskrivning	Ortsnamn i klartext
Postnummer	
Namn	Postnummer
Definition	Postadressens postnummer i matrisen
Beskrivning	Postadressens postnummer
Standard	Produktstandard
Utgivare av standard	
Ägare	Arbetskraftsundersökningar
Kopplingsvariabel	Nej
Kommentar	
Referenstid	
Summerbar	Nej
Arkiveras	Nej
Dimension	Nej
Operationell definition	
Värde mängd	

Beskrivning	Postnummer
-------------	------------

Postnummer och ort överensstämmer ej (lastningsort)

Namn	Postnummer och ort överensstämmer ej (lastningsort)
Definition	Postnummer och ort överensstämmer ej (lastningsort)
Beskrivning	Postnummer och ort överensstämmer ej (lastningsort)
Standard	Produktstandard
Utgivare av standard	
Ägare	Trafik med svenska lastbilar
Kopplingsvariabel	Nej
Kommentar	
Referenstid	
Summerbar	Nej
Arkiveras	Nej
Dimension	Nej

Operationell definition

Värdeomängd

Klassifikation/värdeomängd	Trafik med svenska lastbilar
Version	Pålastningsområdesmarkering
Nivå	Pålastningsområdesmarkering
Representation	Okänd

Postnummer och ort överensstämmer ej (lossningsort)

Namn	Postnummer och ort överensstämmer ej (lossningsort)
Definition	Postnummer och ort överensstämmer ej (lossningsort)
Beskrivning	Postnummer och ort överensstämmer ej (lossningsort)
Standard	Produktstandard

Utgivare av standard	
Ägare	Trafik med svenska lastbilar
Kopplingsvariabel	Nej
Kommentar	
Referenstid	
Summerbar	Nej
Arkiveras	Nej
Dimension	Nej
Operationell definition	

Värdemängd

Klassifikation/värde m ängd	Trafik med svenska lastbilar
Version	Avlastningsområdesmarkering
Nivå	Avlastningsområdesmarkering
Representation	Okänd

Pålastade kilo under körningen

Namn	Pålastade kilo under körningen
Definition	Pålastade kilo under körningen
Beskrivning	Pålastade kilo under körningen
Standard	Produktstandard
Utgivare av standard	
Ägare	Trafik med svenska lastbilar
Kopplingsvariabel	Nej
Kommentar	
Referenstid	
Summerbar	Ja

Arkiveras	Nej
Dimension	Nej
Operationell definition	

Värde

Beskrivning	Pålastad vikt (anges i kg)
-------------	----------------------------

Pålastningsområde för omlastning till annat transportmedel

Namn	Pålastningsområde för omlastning till annat transportmedel
Definition	Pålastningsområdet kan vara länskod eller landkod
Beskrivning	Pålastningsområdet kan vara länskod eller landkod
Standard	Produktstandard
Utgivare av standard	
Ägare	Trafik med svenska lastbilar
Kopplingsvariabel	Nej
Kommentar	
Referenstid	
Summerbar	Nej
Arkiveras	Nej
Dimension	Nej

Operationell definition

Värde

Klassifikation/värde	Trafik med svenska lastbilar
Version	Avlastningsområde
Nivå	Avlastningsområde
Representation	Okänd

Pålastningsområde, län i Sverige, landkod för utlandet

Namn	Pålastningsområde, län i Sverige, landkod för utlandet
Definition	Pålastningsområde, län i Sverige, landkod för utrikes ort
Beskrivning	Pålastningsområde, län i Sverige, landkod för utrikes ort
Standard	Produktstandard
Utgivare av standard	
Ägare	Trafik med svenska lastbilar
Kopplingsvariabel	Nej
Kommentar	
Referenstid	
Summerbar	Nej
Arkiveras	Nej
Dimension	Nej

Operationell definition

Värdeområde

Klassifikation/värdeområde	Trafik med svenska lastbilar
Version	Pålastningsområde
Nivå	Pålastningsområde
Representation	Okänd

Pålastningsort

Namn	Pålastningsort
Definition	Ort för pålastning
Beskrivning	Ort för pålastning
Standard	Produktstandard
Utgivare av standard	

Ägare	Trafik med svenska lastbilar
Kopplingsvariabel	Nej
Kommentar	
Referenstid	
Summerbar	Nej
Arkiveras	Nej
Dimension	Nej

Operationell definition

Värde mängd

Beskrivning Ort i klartext

Pålastningsort för pålastning till annat transportmedel

Namn	Pålastningsort för pålastning till annat transportmedel
Definition	Pålastningsort för pålastning till annat transportmedel
Beskrivning	Pålastningsort för pålastning till annat transportmedel
Standard	Produktstandard
Utgivare av standard	
Ägare	Trafik med svenska lastbilar
Kopplingsvariabel	Nej
Kommentar	
Referenstid	
Summerbar	Nej
Arkiveras	Nej
Dimension	Nej

Operationell definition

Värde mängd

Beskrivning	Ort i klartext
Registreringsnummer	
Namn	Registreringsnummer
Definition	Lastbilens registreringsnummer
Beskrivning	Lastbilens registreringsnummer
Standard	Produktstandard
Utgivare av standard	
Ägare	Trafik med svenska lastbilar
Kopplingsvariabel	Nej
Kommentar	
Referenstid	
Summerbar	Nej
Arkiveras	Nej
Dimension	Nej

Operationell definition

Värdemängd

Beskrivning	Lastbilens/dragbilens registreringsnummer
Registreringsår	
Namn	Registreringsår
Definition	Lastbilens registreringsår
Beskrivning	Lastbilens registreringsår
Standard	Produktstandard
Utgivare av standard	
Ägare	Trafik med svenska lastbilar
Kopplingsvariabel	Nej

Kommentar	
Referenstid	
Summerbar	Nej
Arkiveras	Nej
Dimension	Nej
Operationell definition	

Värde mängd

Beskrivning	Lastbilens/dragbilens registreringsår
-------------	---------------------------------------

Route Logix

Namn	Route Logix
Definition	Route Logix har använts för imputering av km
Beskrivning	Route Logix har använts för imputering av km
Standard	Produktstandard
Utgivare av standard	
Ägare	Trafik med svenska lastbilar
Kopplingsvariabel	Nej
Kommentar	
Referenstid	
Summerbar	Nej
Arkiveras	Nej
Dimension	Nej
Operationell definition	

Värde mängd

Klassifikation/värde mängd	Trafik med svenska lastbilar
Version	Logix

Nivå	Logix
Representation	Okänd
Slutdatum, urval	
Namn	Slutdatum, urval
Definition	Faktiskt slutdatum förurval
Beskrivning	Faktiskt slutdatum förurval
Standard	Produktstandard
Utgivare av standard	
Ägare	Trafik med svenska lastbilar
Kopplingsvariabel	Nej
Kommentar	
Referenstid	
Summerbar	Nej
Arkiveras	Nej
Dimension	Nej
Operationell definition	

Värde mängd

Beskrivning	Datum, format ÅÅÅÅ-MM-DD 00:00:00
-------------	-----------------------------------

Slutdatum, mätvecka

Namn	Slutdatum, mätvecka
Definition	Faktiskt slutdatum för mätveckan
Beskrivning	Faktiskt slutdatum för mätveckan
Standard	Produktstandard
Utgivare av standard	
Ägare	Trafik med svenska lastbilar

Kopplingsvariabel	Nej
Kommentar	
Referenstid	
Summerbar	Nej
Arkiveras	Nej
Dimension	Nej
Operationell definition	

Värdeområde

Beskrivning	Datum, format ÅÅÅÅ-MM-DD 00:00:00
-------------	-----------------------------------

Släpets identifikationsnummer

Namn	Släpets identifikationsnummer
Definition	Identifikationsnummer för släpet
Beskrivning	Identifikationsnummer för släpet
Standard	Produktstandard
Utgivare av standard	
Ägare	Trafik med svenska lastbilar
Kopplingsvariabel	Nej
Kommentar	
Referenstid	
Summerbar	Nej
Arkiveras	Nej
Dimension	Nej
Operationell definition	

Värdeområde

Beskrivning	Släpets identifikationsnummer (löpnummer som sätts av SCB)
-------------	--

Släpets maximilastvikt

Namn	Släpets maximilastvikt
Definition	Släpets maximilastvikt
Beskrivning	Släpets maximilastvikt
Standard	Produktstandard
Utgivare av standard	
Ägare	Trafik med svenska lastbilar
Kopplingsvariabel	Nej
Kommentar	
Referenstid	
Summerbar	Nej
Arkiveras	Nej
Dimension	Nej
Operationell definition	

Värde mängd

Beskrivning	Släpets maximilastvikt (anges i kg)
-------------	-------------------------------------

Släpets tjänstevikt

Namn	Släpets tjänstevikt
Definition	Släpets tjänstevikt
Beskrivning	Släpets tjänstevikt
Standard	Produktstandard
Utgivare av standard	
Ägare	Trafik med svenska lastbilar
Kopplingsvariabel	Nej
Kommentar	

Referenstid	
Summerbar	Nej
Arkiveras	Nej
Dimension	Nej

Operationell definition

Värdemängd

Beskrivning	Släpets tjänstevikt (anges i kg)
-------------	----------------------------------

Släpets totalvikt

Namn	Släpets totalvikt
Definition	Släpets totalvikt
Beskrivning	Släpets totalvikt
Standard	Produktstandard
Utgivare av standard	
Ägare	Trafik med svenska lastbilar
Kopplingsvariabel	Nej
Kommentar	
Referenstid	
Summerbar	Nej
Arkiveras	Nej
Dimension	Nej

Operationell definition

Värdemängd

Beskrivning	Släpets totalvikt (anges i kg)
-------------	--------------------------------

Startdatum, mätvecka

Namn	Startdatum, mätvecka
------	----------------------

Definition	Faktiskt startdatum för mätveckan
Beskrivning	Faktiskt startdatum för mätveckan
Standard	Produktstandard
Utgivare av standard	
Ägare	Trafik med svenska lastbilar
Kopplingsvariabel	Nej
Kommentar	
Referenstid	
Summerbar	Nej
Arkiveras	Nej
Dimension	Nej
Operationell definition	

Värde mängd

Beskrivning	Datum, format ÅÅÅÅ-MM-DD 00:00:00
-------------	-----------------------------------

Startdatum,urval

Namn	Startdatum,urval
Definition	Faktiskt startdatum för urval
Beskrivning	Faktiskt startdatum för urval
Standard	Produktstandard
Utgivare av standard	
Ägare	Trafik med svenska lastbilar
Kopplingsvariabel	Nej
Kommentar	
Referenstid	
Summerbar	Nej

Arkiveras	Nej
Dimension	Nej
Operationell definition	
Värde	
Beskrivning	Datum, format ÅÅÅÅ-MM-DD 00:00:00

Stratumbeteckning

Namn	Stratumbeteckning
Definition	Urvalsstratum som lastbilen tillhör. För mer detaljerad beskrivning av hur dessa är konstruerade se SIKA Statistiska meddelanden
Beskrivning	Urvalsstratum som lastbilen tillhör. För mer detaljerad beskrivning av hur dessa är konstruerade se SIKA Statistiska meddelanden
Standard	Produktstandard
Utgivare av standard	
Ägare	Trafik med svenska lastbilar
Kopplingsvariabel	Nej
Kommentar	
Referenstid	
Summerbar	Nej
Arkiveras	Nej
Dimension	Nej
Operationell definition	
Värde	
Klassifikation/värde	Trafik med svenska lastbilar
Version	Stratumnummer
Nivå	Stratumnummer
Representation	Okänd

Sändningens vikt i kilo

Namn	Sändningens vikt i kilo
Definition	Sändningens vikt i kilo
Beskrivning	Sändningens vikt i kilo
Standard	Produktstandard
Utgivare av standard	
Ägare	Trafik med svenska lastbilar
Kopplingsvariabel	Nej
Kommentar	
Referenstid	
Summerbar	Ja
Arkiveras	Nej
Dimension	Nej
Operationell definition	

Värde mängd

Beskrivning	Sändningens vikt (anges i kg)
-------------	-------------------------------

Telefaxnummer

Namn	Telefaxnummer
Definition	Lastbilsägarens telefaxnummer
Beskrivning	Lastbilsägarens telefaxnummer
Standard	Produktstandard
Utgivare av standard	
Ägare	Trafik med svenska lastbilar
Kopplingsvariabel	Nej
Kommentar	

Referenstid	
Summerbar	Nej
Arkiveras	Nej
Dimension	Nej
Operationell definition	

Värde mängd

Beskrivning	Telefaxnummer
-------------	---------------

Telefonnummer

Namn	Telefonnummer
Definition	Telefonnummer
Beskrivning	
Standard	Standard fastställd av SCB
Utgivare av standard	
Ägare	
Kopplingsvariabel	Nej
Kommentar	
Referenstid	
Summerbar	Nej
Arkiveras	Nej
Dimension	Nej
Operationell definition	

Värde mängd

Beskrivning	Telefonnummer
-------------	---------------

Tidsåtgång

Namn	Tidsåtgång
------	------------

Definition	Tidsåtgång i minuter att fylla i blanketten
Beskrivning	Tidsåtgång i minuter att fylla i blanketten
Standard	Produktstandard
Utgivare av standard	
Ägare	Trafik med svenska lastbilar
Kopplingsvariabel	Nej
Kommentar	
Referenstid	
Summerbar	Nej
Arkiveras	Nej
Dimension	Nej
Operationell definition	

Värde mängd

Beskrivning	Svar på frågan hur lång tid det tog att fylla i blanketten (anges i minuter)
-------------	--

Tjänstevikt för lastbilen/dragbilen

Namn	Tjänstevikt för lastbilen/dragbilen
Definition	Tjänstevikt för lastbilen/dragbilen
Beskrivning	Tjänstevikt för lastbilen/dragbilen
Standard	Produktstandard
Utgivare av standard	
Ägare	Trafik med svenska lastbilar
Kopplingsvariabel	Nej
Kommentar	
Referenstid	
Summerbar	Ja

Arkiveras	Nej
Dimension	Nej
Operationell definition	

Värde mängd

Beskrivning	Lastbilens/dragbilens tjänstevikt (anges i kg)
-------------	--

Totalvikt för lastbil/dragbil

Namn	Totalvikt för lastbil/dragbil
Definition	Totalvikt, Tjänstevikt + Maximilastvikt Totalvikt för lastbil/dragbil
Beskrivning	Totalvikt, Tjänstevikt + Maximilastvikt Totalvikt för lastbil/dragbil
Standard	Produktstandard
Utgivare av standard	
Ägare	Trafik med svenska lastbilar
Kopplingsvariabel	Nej
Kommentar	
Referenstid	
Summerbar	Ja
Arkiveras	Nej
Dimension	Nej
Operationell definition	

Värde mängd

Beskrivning	Totalvikt för lastbil/dragbil
-------------	-------------------------------

Transportförmedlare

Namn	Transportförmedlare
Definition	Transportförmedlare
Beskrivning	Huvudsaklig transportförmedlare

Standard	Produktstandard
Utgivare av standard	
Ägare	Trafik med svenska lastbilar
Kopplingsvariabel	Nej
Kommentar	
Referenstid	
Summerbar	Nej
Arkiveras	Nej
Dimension	Nej
Operationell definition	

Värde mängd

Beskrivning	Om lastbilen fått sina uppdrag via lastbilscentral = 1 Om lastbilen fått sina uppdrag via transportförmedlingsföretag = 2 Om lastbilen fått sina uppdrag via eget företag = 3 Om lastbilen utfört sina transporter åt transportförmedlingsföretag med lastbilscentral som ombud = 4
-------------	---

Transportmedel, dvs. om det är en färja eller järnväg som använts

Namn	Transportmedel, dvs. om det är en färja eller järnväg som använts
Definition	Transportmedel, dvs. om det är en färja eller järnväg som använts
Beskrivning	Transportmedel, dvs. om det är en färja eller järnväg som använts
Standard	Produktstandard
Utgivare av standard	
Ägare	Trafik med svenska lastbilar
Kopplingsvariabel	Nej
Kommentar	
Referenstid	
Summerbar	Nej
Arkiveras	Nej

Dimension	Nej
Operationell definition	
Värde mängd	
Klassifikation/värde mängd	Trafik med svenska lastbilar
Version	Transportmedel
Nivå	Transportmedel
Representation	Okänd
Typ av körning	
Namn	Typ av körning
Definition	Typ av körning
Beskrivning	Typ av körning
Standard	Produktstandard
Utgivare av standard	
Ägare	Trafik med svenska lastbilar
Kopplingsvariabel	Nej
Kommentar	
Referenstid	
Summerbar	Nej
Arkiveras	Nej
Dimension	Nej
Operationell definition	
Värde mängd	
Klassifikation/värde mängd	Trafik med svenska lastbilar
Version	Körningens typ
Nivå	Körningens typ

Representation	Okänd
----------------	-------

Typ av släp, släpvagn eller påhängsvagn

Namn	Typ av släp, släpvagn eller påhängsvagn
Definition	Typ av släp, släpvagn eller påhängsvagn
Beskrivning	Typ av släp, släpvagn eller påhängsvagn
Standard	Produktstandard
Utgivare av standard	
Ägare	Trafik med svenska lastbilar
Kopplingsvariabel	Nej
Kommentar	
Referenstid	
Summerbar	Nej
Arkiveras	Nej
Dimension	Nej

Operationell definition

Värdeomängd

Klassifikation/värdeomängd	Trafik med svenska lastbilar
Version	Släptyp
Nivå	Släptyp
Representation	Okänd

UN-nummer på det farliga godset

Namn	UN-nummer på det farliga godset
Definition	UN-nummer på det farliga godset
Beskrivning	UN-nummer på det farliga godset
Standard	Produktstandard

Utgivare av standard	
Ägare	Trafik med svenska lastbilar
Kopplingsvariabel	Nej
Kommentar	
Referenstid	
Summerbar	Nej
Arkiveras	Nej
Dimension	Nej
Operationell definition	

Värde mängd

Beskrivning	Klassificering av farligt gods enligt räddningsverkets förteckning. UN-nummer (FN-nummer)
-------------	---

Varukod i klartext

Namn	Varukod i klartext
Definition	Varukod i klartext
Beskrivning	Varukod i klartext
Standard	Produktstandard
Utgivare av standard	
Ägare	Trafik med svenska lastbilar
Kopplingsvariabel	Nej
Kommentar	
Referenstid	
Summerbar	Nej
Arkiveras	Nej
Dimension	Nej
Operationell definition	

Värde mängd

Beskrivning	Varukod i klartext
-------------	--------------------

Varukod, huvudsaklig för sändningen

Namn	Varukod, huvudsaklig för sändningen
Definition	Enligt modifierad NST/R (nomenklatur för statistikändamål avseende transporter)
Beskrivning	Enligt modifierad NST/R (nomenklatur för statistikändamål avseende transporter)
Standard	Produktstandard
Utgivare av standard	
Ägare	Trafik med svenska lastbilar
Kopplingsvariabel	Nej
Kommentar	
Referenstid	Mätvecka
Summerbar	Nej
Arkiveras	Nej
Dimension	Nej
Operationell definition	Enligt modifierad NST/R (nomenklatur för statistikändamål avseende transporter)

Värde mängd

Klassifikation/värde mängd	Trafik med svenska lastbilar
Version	Varuslagskod
Nivå	Varuslagskod
Representation	Okänd

Yrkesmässig

Namn	Yrkesmässig
Definition	Anger om lastbilen används i yrkesmässig trafik
Beskrivning	Anger om lastbilen används i yrkesmässig trafik

Standard	Produktstandard
Utgivare av standard	
Ägare	Trafik med svenska lastbilar
Kopplingsvariabel	Nej
Kommentar	
Referenstid	
Summerbar	Nej
Arkiveras	Nej
Dimension	Nej
Operationell definition	

Värdemängd

Klassifikation/värde m ängd	Trafik med svenska lastbilar
Version	Yrkestrafik
Nivå	Yrkestrafik
Representation	Okänd

Ägarbyte

Namn	Ägarbyte
Definition	Markering då ägarbyte skett
Beskrivning	Markering då ägarbyte skett
Standard	Produktstandard
Utgivare av standard	
Ägare	Trafik med svenska lastbilar
Kopplingsvariabel	Nej
Kommentar	
Referenstid	

Summerbar	Nej
Arkiveras	Nej
Dimension	Nej

Operationell definition

Värdemängd

Klassifikation/värde m ängd	Trafik med svenska lastbilar
Version	Ägarbyte
Nivå	Ägarbyte
Representation	Okänd

Värdemängder

Avlastningsområde

Klassifikation	Regionala koder
Version	Avlastningsområde
Nivå	Avlastningsområde

Värden

Kod	Text
01	Stockholm
0180	Stor-Stockholm
03	Uppsala
04	Södermanland
05	Östergötland
06	Jönköping
07	Kronoberg

08	Kalmar
09	Gotland
10	Blekinge
12	Skåne
1280	Stor-Malmö
13	Halland
14	Västra Götaland
1480	Stor-Göteborg
17	Värmland
18	Örebro
19	Västmanland
20	Dalarna
21	Gävleborg
22	Västernorrland
23	Jämtland
24	Västerbotten
25	Norrbottn
AD	ANDORRA
AL	ALBANIEN
AT	ÖSTERRIKE
BA	BOSNIEN-HERCEGOVINA
BE	BELGIEN
BG	BULGARIEN
BY	VITRYSSLAND
CH	SCHWEIZ

CY	CYPERN
CZ	TJECKIEN
DE	TYSKLAND
DK	DANMARK
EE	ESTLAND
ES	SPANIEN
FI	FINLAND
FR	FRANKRIKE
GL	GRÖNLAND
GR	GREKLAND
HR	KROATIEN
HU	UNGERN
IE	IRLAND
IS	ISLAND
IT	ITALIEN
LI	LIECHTENSTEIN
LT	LITAUEN
LU	LUXEMBURG
LV	LETTLAND
MD	MOLDAVIEN
MK	MAKEDONIEN
MT	MALTA
NL	NEDERLÄNDERNA
NN	Annat, ej ovan uppräknat
NO	NORGE

PL	POLEN
PT	PORTUGAL
RO	RUMÄNIEN
RU	RYSSLAND
SI	SLOVENIEN
SK	SLOVAKIEN
TN	TUNISIEN
TR	TURKIET
UA	UKRAINA
UK	Storbritannien
XX	Okänt land
YU	Förbundsrep. Jugoslavien

SNI 2002

Klassifikation	SNI
Version	SNI 2002
Nivå	Undergrupp

Värden

Kod	Text
0111	Odling av jordbruksväxter
0112	Odling av köks-, prydnads- och plantskoleväxter
0113	Odling av frukt, bär, nötter, kryddväxter m.m.
0121	Nötkreatursskötsel
0122	Uppfödning av får, getter, hästar och åsnor
0123	Svinuppfödning

0124	Fjäderfäskötsel
0125	Annan djurskötsel
0130	Blandat jordbruk (växtodling i kombination med djurskötsel)
0141	Service till växtodling; plantering, sådd och skötsel av grönytor
0142	Service till djurskötsel utom veterinärverksamhet
0150	Jakt och viltvård och service i anslutning härtill
0190	Småbruk
0201	Skogsbruk
0202	Service till skogsbruk
0501	Fiske
0502	Vattenbruk
1010	Stenkolsutvinning
1020	Brunkolsutvinning
1030	Torvutvinning
1110	Utvinning av råpetroleum och naturgas
1120	Service till råpetroleum- och naturgasutvinning
1200	Utvinning av uran- och toriummalm
1310	Järnmalmsutvinning
1320	Utvinning av icke-järnmalm utom uran- och toriummalm
1411	Brytning av sten för byggnads- och prydnadsändamål
1412	Brytning av kalk- och gipssten samt dolomit
1413	Brytning av skiffer
1421	Utvinning av sand, grus och berg
1422	Utvinning av lera
1430	Brytning av kemiska mineral

1440	Saltutvinning
1450	Övrig utvinning
1511	Kreaturslakt, beredning och hållbarhetsbehandling av kreaturskött
1512	Fjäderfäslakt, beredning och hållbarhetsbehandling av fjäderfäkött
1513	Charkuteri- och annan köttvarutillverkning
1520	Beredning och hållbarhetsbehandling av fisk och fiskprodukter
1531	Beredning och hållbarhetsbehandling av potatis
1532	Juice- och safttillverkning
1533	Annan beredning och hållbarhetsbehandling av frukt, bär och grönsaker
1541	Utvinning av råa vegetabiliska och animaliska oljor och fetter
1542	Framställning av raffinerade vegetabiliska och animaliska oljor och fetter
1543	Matfettstillverkning
1551	Mejerivarutillverkning
1552	Glasstillverkning
1561	Tillverkning av kvarnprodukter
1562	Stärkelsestillverkning
1571	Framställning av beredda fodermedel
1572	Framställning av mat till sällskapsdjur
1581	Tillverkning av mjukt matbröd och färska bakverk
1582	Tillverkning av knäckebröd, kex och konserverade bakverk
1583	Sockertillverkning
1584	Tillverkning av choklad, choklad- och sockerkonfektyrer
1585	Tillverkning av pastaprodukter
1586	Framställning av te och kaffe
1587	Tillverkning av senap, ketchup, kryddor och andra smaksättningsmedel

1588	Tillverkning av homogeniserade livsmedelspreparat inkl. dietmat
1589	Framställning av andra livsmedel
1591	Framställning av destillerade, alkoholhaltiga drycker
1592	Framställning av råsprit ur jästa råvaror
1593	Framställning av vin
1594	Framställning av cider och andra fruktviner
1595	Framställning av andra icke-destillerade jästa drycker
1596	Framställning av öl
1597	Framställning av malt
1598	Framställning av mineralvatten och läskedrycker
1600	Tobaksvarutillverkning
1711	Tillverkning av garn av bomullstyp
1712	Tillverkning av garn av kardgarnstyp
1713	Tillverkning av garn av kamgarnstyp
1714	Tillverkning av garn av lingarnstyp
1715	Tillverkning av garn av silketyp
1716	Sytrådstillverkning
1717	Annan garntillverkning
1721	Tillverkning av bomullsvävnader o.d.
1722	Tillverkning av kardgarnsvävnader o.d.
1723	Tillverkning av kamgarnsvävnader o.d.
1724	Tillverkning av sidenvävnader o.d.
1725	Annan vävnadstillverkning
1730	Blekning, färgning och annan textilberedning
1740	Tillverkning av sydda textilvaror utom beklädnadsvaror

1751	Tillverkning av mattor
1752	Tågvirkes- och bindgarnstillverkning
1753	Tillverkning av bondad duk
1754	Övrig textilietillverkning
1760	Tillverkning av trikåväv
1771	Tillverkning av strumpor
1772	Tillverkning av tröjor, kofter o.d.
1810	Tillverkning av läderkläder
1821	Tillverkning av arbets-, skydds- och överdragskläder
1822	Tillverkning av andra gång- och ytterkläder
1823	Tillverkning av underkläder, skjortor och blusar
1824	Tillverkning av andra beklädnadsvaror och tillbehör
1830	Pälsberedning, tillverkning av pälsvaror
1910	Garvning och annan läderberedning
1920	Tillverkning av reseffekter, handväskor, sadeltyg m.m.
1930	Tillverkning av skodon
2010	Sågning och hyvling av trä; träimpregnering
2020	Tillverkning av fanér och träbaserade skivor
2030	Trähus- och byggnadssnickeritillverkning
2040	Träförpackningstillverkning
2051	Övrig trävarutillverkning
2052	Tillverkning av varor av kork, halm, rotting o.d.
2111	Massatillverkning
2112	Pappers- och papptillverkning
2121	Tillverkning av wellpapp och pappers- och pappförpackningar

2122	Tillverkning av hushålls- och hygienartiklar av papper
2123	Tillverkning av skrivpapper, kuvert o.d.
2124	Tapettillverkning
2125	Tillverkning av andra pappers- och pappvaror
2211	Bokutgivning
2212	Tidningsutgivning
2213	Utgivning av tidskrifter
2214	Utgivning av ljudinspelningar
2215	Annan förlagsverksamhet
2221	Tryckning av dagstidningar
2222	Annan tryckning
2223	Bokbindning
2224	Grafisk verksamhet före tryckning
2225	Annan verksamhet i samband med tryckning
2231	Reproduktion av ljudinspelningar
2232	Reproduktion av videoinspelningar
2233	Reproduktion av data och datorprogram
2310	Tillverkning av stenkolsprodukter
2320	Petroleumraffinering
2330	Tillverkning av kärnbränsle
2411	Industrigasframställning
2412	Tillverkning av färgämnen
2413	Tillverkning av andra oorganiska baskemikalier
2414	Tillverkning av andra organiska baskemikalier
2415	Tillverkning av gödselmedel och kväveprodukter

2416	Basplastframställning
2417	Tillverkning av syntetiskt basgummi
2420	Tillverkning av bekämpningsmedel och andra lantbrukskemiska produkter
2430	Tillverkning av färg, lack, tryckfärg m.m.
2441	Tillverkning av farmaceutiska basprodukter
2442	Tillverkning av läkemedel
2451	Tillverkning av tvål, såpa, tvättmedel och polermedel
2452	Tillverkning av parfymer och toalettartiklar
2461	Sprängämnestillverkning
2462	Tillverkning av lim och gelatin
2463	Tillverkning av eteriska oljor
2464	Tillverkning av fotokemiska produkter
2465	Tillverkning av inspelningsmedier
2466	Tillverkning av andra kemiska produkter utom konstfibrer
2470	Konstfibertillverkning
2511	Tillverkning av däck och slangar
2512	Regummering
2513	Annan gummivarutillverkning
2521	Tillverkning av plasthalvfabrikat
2522	Plastförpackningstillverkning
2523	Byggplastvarutillverkning
2524	Annan plastvarutillverkning
2611	Framställning av planglas
2612	Bearbetning av planglas
2613	Tillverkning av buteljer, glasförpackningar och hushållsvaror av glas

2614	Tillverkning av glasfiber
2615	Tillverkning av andra glasvaror inkl. tekniska glasvaror
2621	Tillverkning av keramiska hushålls- och prydnadsartiklar
2622	Tillverkning av keramiska sanitetsartiklar
2623	Tillverkning av keramiska isolatorer o.d.
2624	Tillverkning av andra tekniska keramiska produkter
2625	Tillverkning av andra icke eldfasta keramiska produkter utom för byggändamål
2626	Tillverkning av eldfasta keramiska produkter
2630	Tillverkning av keramiska golv- och vägglattor
2640	Tillverkning av murtegel, takpannor och andra byggvaror av tegel
2651	Tillverkning av cement
2652	Tillverkning av kalk
2653	Tillverkning av gips
2661	Tillverkning av betongvaror för byggändamål
2662	Tillverkning av gipsvaror för byggändamål
2663	Tillverkning av fabriksblandad betong
2664	Tillverkning av murbruk
2665	Tillverkning av fibercementvaror
2666	Tillverkning av andra varor av betong, cement och gips
2670	Huggning, formning och slutlig bearbetning av sten för byggnads- och prydnadsändamål
2681	Slipmedelstillverkning
2682	Tillverkning av övriga icke-metalliska mineraliska produkter
2710	Framställning av järn och stål samt ferrolegeringar
2721	Tillverkning av gjutjärnsrör
2722	Tillverkning av stålrör

2731	Tillverkning av kalldragen stålstång
2732	Tillverkning av kallvalsade stålband
2733	Tillverkning av andra kallformade produkter av stål
2734	Tillverkning av dragen ståltråd
2741	Framställning av ädla metaller
2742	Framställning av aluminium
2743	Framställning av bly, zink och tenn
2744	Framställning av koppar
2745	Framställning av andra metaller
2751	Gjutning av järn
2752	Gjutning av stål
2753	Gjutning av lättmetall
2754	Gjutning av andra metaller
2811	Tillverkning av metallstommar och delar därav
2812	Tillverkning av byggnadselement av metall
2821	Tillverkning av cisterner, tankar, kar och andra behållare av metall
2822	Tillverkning av radiatorer och pannor för centraluppvärmning
2830	Tillverkning av ånggeneratorer utom varmvattenpannor för centraluppvärmning
2840	Smidning, pressning, präglning och valsning av metall; pulvermetallurgi
2851	Beläggning och överdragning av metall
2852	Metallegoarbeten
2861	Tillverkning av bestick
2862	Tillverkning av verktyg och redskap
2863	Tillverkning av lås och gångjärn
2871	Tillverkning av stålfat o.d. behållare

2872	Tillverkning av lättmetallförpackningar
2873	Tillverkning av metalltrådvaror
2874	Tillverkning av nitar, skruvar, kedjor och fjädrar
2875	Övrig metallvarutillverkning
2911	Tillverkning av motorer och turbiner utom för luftfartyg och fordon
2912	Tillverkning av pumpar och kompressorer
2913	Tillverkning av kranar och ventiler
2914	Tillverkning av lager, kugghjul och andra delar för kraftöverföring
2921	Tillverkning av ugnar och brännare
2922	Tillverkning av lyft- och godshanteringsanordningar
2923	Tillverkning av maskiner och apparater för kyla och ventilation utom för hushåll
2924	Övrig tillverkning av maskiner för allmänt ändamål
2931	Tillverkning av traktorer
2932	Tillverkning av andra jord- och skogsbruksmaskiner
2941	Tillverkning av motordrivna handverktyg
2942	Tillverkning av verktygsmaskiner för metallbearbetning
2943	Tillverkning av övriga verktygsmaskiner
2951	Tillverkning av maskiner för metallurgi
2952	Tillverkning av gruv-, bergbrytnings- och byggmaskiner
2953	Tillverkning av maskiner för framställning av livsmedel, drycker och tobaksvaror
2954	Tillverkning av maskiner för produktion av textil-, beklädnads- och lädervaror
2955	Tillverkning av maskiner för produktion av massa, papper och papp
2956	Tillverkning av övriga specialmaskiner
2960	Tillverkning av vapen och ammunition
2971	Tillverkning av elektriska hushållsmaskiner och hushållsapparater

2972	Tillverkning av icke-elektriska hushållsmaskiner och hushållsapparater
3001	Tillverkning av kontorsmaskiner
3002	Tillverkning av datorer och annan informationsbehandlingsutrustning
3110	Tillverkning av elmotorer, generatorer och transformatorer
3120	Tillverkning av eldistributions- och elkontrollapparater
3130	Tillverkning av elektrisk tråd och kabel
3140	Batteri- och ackumulatortillverkning
3150	Tillverkning av belysningsarmatur, glödlampor och lysrör
3161	Tillverkning av övrig elapparat för motorer och fordon
3162	Diverse övrig tillverkning av elapparat
3210	Tillverkning av elektroniska komponenter
3220	Tillverkning av radio- och TV-sändare samt apparater för trådtelefoni och trådtelegrafi
3230	Tillverkning av radio- och TV-mottagare samt apparater för upptagning och återgivning av ljud och videosignaler
3310	Tillverkning av medicinsk, kirurgisk och ortopedisk utrustning
3320	Tillverkning av instrument och apparater för mätning, kontroll, provning, navigering och andra ändamål utom industriell processtyrning
3330	Tillverkning av instrument för styrning av industriella processer
3340	Tillverkning av optiska instrument och fotoutrustning
3350	Urtillverkning
3410	Motorfordonstillverkning
3420	Tillverkning av karosserier för motorfordon; tillverkning av släpfordon och påhängsvagnar
3430	Tillverkning av delar och tillbehör till motorfordon och motorer
3511	Byggande och reparation av fartyg
3512	Byggande och reparation av fritidsbåtar
3520	Tillverkning av rälsfordon
3530	Tillverkning av luftfartyg och rymdfarkoster

3541	Tillverkning av motorcyklar
3542	Tillverkning av cyklar
3543	Tillverkning av invalidfordon
3550	Övrig transportmedelstillverkning
3611	Tillverkning av sittmöbler och säten
3612	Tillverkning av andra kontors- och butiksmöbler
3613	Tillverkning av andra köksmöbler
3614	Tillverkning av andra möbler
3615	Tillverkning av madrasser
3621	Prägling av mynt
3622	Tillverkning av smycken och andra guld- och silversmedsvaror
3630	Tillverkning av musikinstrument
3640	Tillverkning av sportartiklar
3650	Tillverkning av spel och leksaker
3661	Tillverkning av bijouterivaror
3662	Tillverkning av borstbinderiarbeten
3663	Diverse annan tillverkning
3710	Återvinning av skrot och avfall av metall
3720	Återvinning av skrot och avfall av icke-metall
4011	Generering av elektricitet
4012	Överföring av elektricitet
4013	Distribution av och handel med elektricitet
4021	Framställning av gas
4022	Distribution av och handel med gasformiga bränslen via rörnät
4030	Ång- och hetvattenförsörjning m.m.

4100	Vattenförsörjning
4511	Rivning av hus; markarbeten
4512	Markundersökning
4521	Uppförande av hus och andra byggnadsverk
4522	Takarbeten
4523	Anläggning av motorvägar, vägar, flygfält och idrottsanläggningar
4524	Vattenbyggnad
4525	Andra bygg- och anläggningsarbeten
4531	Elinstallationer
4532	Isoleringsarbeten
4533	VVS-arbeten
4534	Andra bygginstallationer
4541	Puts-, fasad- och stuckatörsarbeten
4542	Byggnadssnickeriarbeten
4543	Golv- och väggbeläggningsarbeten
4544	Måleri- och glasmästeriarbeten
4545	Annan slutbehandling av byggnader
4550	Uthyrning av bygg- och anläggningsmaskiner med förare
5010	Handel med motorfordon utom motorcyklar
5020	Underhåll och reparation av motorfordon utom motorcyklar
5030	Handel med reservdelar och tillbehör till motorfordon utom motorcyklar
5040	Handel med och service av motorcyklar inkl. reservdelar och tillbehör
5050	Detaljhandel med drivmedel
5111	Agenturhandel med jordbruksråvaror, levande djur, textilråvaror och textiltillverkningsfabrikat
5112	Agenturhandel med bränsle, malm, metaller och industrikemikalier

5113	Agenturhandel med virke och byggmaterial
5114	Agenturhandel med maskiner, industriell utrustning, fartyg och luftfartyg
5115	Agenturhandel med möbler, hushålls- och järnhandelsvaror
5116	Agenturhandel med textilier, kläder, skodon och lädervaror
5117	Agenturhandel med livsmedel, drycker och tobak
5118	Agenturhandel med annat specialsортiment
5119	Agenturhandel med blandat sortiment
5121	Partihandel med spannmål, utsäde och djurfoder
5122	Partihandel med blommor och växter
5123	Partihandel med levande djur
5124	Partihandel med hudar, skinn och läder
5125	Partihandel med råttobak
5131	Partihandel med frukt och grönsaker
5132	Partihandel med kött och köttvaror
5133	Partihandel med mejeriprodukter, ägg, matolja och matfett
5134	Partihandel med alkoholhaltiga och andra drycker
5135	Partihandel med tobak
5136	Partihandel med socker, choklad och sockerkonfektyrer
5137	Partihandel med kaffe, te, kakao och kryddor
5138	Partihandel med andra livsmedel, bl.a. fisk, skal- och blötdjur
5139	Icke specialiserad partihandel med livsmedel, drycker och tobak
5141	Partihandel med textilier
5142	Partihandel med kläder och skodon
5143	Partihandel med hushållsapparater, radio- och TV-varor
5144	Partihandel med glas och porslin, tapeter, rengöringsmedel

5145	Partihandel med parfym och kosmetika
5146	Partihandel med medicinsk utrustning och apoteksvaror
5147	Partihandel med andra hushållsvaror
5151	Partihandel med bränslen
5152	Partihandel med metaller och metallmalmer
5153	Partihandel med virke, andra byggmaterial och sanitetsgods
5154	Partihandel med järnhandelsvaror och VVS-armatur
5155	Partihandel med kemiska produkter
5156	Partihandel med andra insatsvaror
5157	Partihandel med avfallsprodukter och skrot
5181	Partihandel med verktygsmaskiner
5182	Partihandel med gruv-, bygg- och anläggningsmaskiner
5183	Partihandel med textil-, sy- och stickmaskiner
5184	Partihandel med datorer och kringutrustning samt programvara
5185	Partihandel med andra kontorsmaskiner och kontorsutrustning samt kontorsmöbler
5186	Partihandel med elektronikkomponenter
5187	Partihandel med andra maskiner för industri, handel och sjöfart
5188	Partihandel med maskiner och verktyg för jordbruket inkl. traktorer
5190	Övrig partihandel
5211	Detaljhandel med brett sortiment, mest livsmedel, drycker och tobak
5212	Annan detaljhandel med brett sortiment
5221	Butikshandel med frukt och grönsaker
5222	Butikshandel med kött och charkuterier
5223	Butikshandel med fisk, skal- och blötdjur
5224	Butikshandel med bröd, konditorivaror och konfektyrer

5225	Butikshandel med alkoholhaltiga och andra drycker
5226	Tobakshandel
5227	Annan specialiserad butikshandel med livsmedel
5231	Apotekshandel
5232	Butikshandel med sjukvårdsartiklar
5233	Butikshandel med kosmetika och hygienartiklar
5241	Butikshandel med textilier
5242	Butikshandel med kläder
5243	Butikshandel med skodon och lädervaror
5244	Butikshandel med möbler, belysnings- och bosättningsartiklar
5245	Butikshandel med hushållsapparater samt radio- och TV-varor
5246	Butikshandel med järnhandelsvaror, färger och glas
5247	Butikshandel med böcker, tidningar och pappersvaror
5248	Annan specialiserad butikshandel
5249	Övrig specialiserad butikshandel med nya varor
5250	Butikshandel med antikviteter och andra begagnade varor
5261	Postorderhandel
5262	Torg- och marknadshandel
5263	Annan detaljhandel, ej i butik
5271	Reparation av skodon och andra lädervaror
5272	Reparation av elektriska hushållsartiklar
5273	Reparation av ur och guldsmedsvaror
5274	Annan reparation av hushållsartiklar och personliga artiklar
5510	Hotell
5521	Vandrarhemsverksamhet m.m.

5522	Campingplatsverksamhet m.m.
5523	Stugbyverksamhet m.m.
5530	Restaurangverksamhet
5540	Barverksamhet
5551	Drift av personalmatsalar
5552	Catering och centralköksverksamhet
6010	Järnvägstransport
6021	Annan linjebunden landtransport av passagerare
6022	Taxitrafik
6023	Annan landtransport av passagerare
6024	Vägtransport av gods
6030	Transporter i rörsystem
6110	Transport över hav, kustsjöfart
6120	Sjöfart på inre vattenvägar
6210	Reguljär lufttransport
6220	Icke reguljär lufttransport
6230	Rymdfart
6311	Godshantering
6312	Varulagring och magasinering
6321	Övriga stödtjänster till landtransport
6322	Övriga stödtjänster till sjöfart
6323	Övriga stödtjänster till luftfart
6330	Arrangerande och försäljning av resor; turistservice
6340	Annan transportförmedling
6411	Postbefordran via nationella posten

6412	Annan postbefordran
6420	Telekommunikation
6511	Centralbanksverksamhet
6512	Bankverksamhet utom centralbankverksamhet
6521	Finansiell leasing
6522	Annan kreditgivning
6523	Annan finansiell verksamhet
6601	Livförsäkring
6602	Pensionsfonders och understödsföreningars verksamhet
6603	Skadeförsäkring
6711	Administrativa tjänster till finansiella marknader
6712	Handel med och förvaltning av värdepapper, för annans räkning
6713	Andra stödtjänster till finansförmedling
6720	Stödtjänster till försäkring och pensionsfondsverksamhet
7011	Markexploatering
7012	Handel med egna fastigheter
7020	Uthyrning av egna fastigheter
7031	Fastighetsförmedling
7032	Fastighetsförvaltning på uppdrag
7110	Biluthyrning
7121	Uthyrning av andra landtransportmedel
7122	Uthyrning av fartyg
7123	Uthyrning av flygplan
7131	Uthyrning av jordbruksmaskiner och jordbruksredskap
7132	Uthyrning av bygg- och anläggningsmaskiner

7133	Uthyrning av kontorsmaskiner och kontorsutrustning inkl. datorer
7134	Annan uthyrning av maskiner och utrustning
7140	Uthyrning av hushållsartiklar och varor för personligt bruk
7210	Konsultverksamhet avseende maskinvara
7221	Utgivning av programvara
7222	Annan konsultverksamhet avseende system- och programvara
7230	Databehandling
7240	Databasverksamhet
7250	Underhåll och reparation av kontors- och bokföringsmaskiner samt databehandlingsutrustning
7260	Övrig datoranknuten verksamhet
7310	Naturvetenskaplig och teknisk forskning och utveckling
7320	Samhällsvetenskaplig och humanistisk forskning och utveckling
7411	Juridisk verksamhet
7412	Redovisning och bokföring, revision, skatterådgivning
7413	Marknads- och opinionsundersökning
7414	Konsultverksamhet avseende företags organisation, information m.m.
7415	Holdingsverksamhet
7420	Arkitekt- och teknisk konsultverksamhet o.d.
7430	Teknisk provning och analys
7440	Reklamverksamhet
7450	Arbetsförmedling och rekrytering
7460	Detektiv- och bevakningsverksamhet; säkerhetstjänst
7470	Rengöring och sotning
7481	Fotoverksamhet
7482	Förpackningsverksamhet

7485	Kontorsservice och översättningsverksamhet
7486	Telefonserviceverksamhet (callcentertjänster)
7487	Diverse andra företagstjänster
7511	Övergripande offentlig förvaltning
7512	Administration av vård, utbildning, kulturell verksamhet och annan samhällsservice
7513	Administration av näringslivsprogram
7514	Stöd till offentlig förvaltning
7521	Utrikesförvaltning
7522	Totalförsvaret
7523	Rättskipning
7524	Polisverksamhet
7525	Brand- och räddningsverksamhet
7530	Obligatorisk socialförsäkring
8010	Grundskoleutbildning
8021	Studieförberedande gymnasial utbildning
8022	Gymnasial yrkesutbildning
8030	Högskoleutbildning
8041	Trafikskoleverksamhet
8042	Annan vuxenutbildning m.m.
8511	Sluten sjukvård
8512	Öppen hälso- och sjukvård
8513	Tandvård
8514	Annan hälso- och sjukvård
8520	Veterinärverksamhet
8531	Omsorg och sociala insatser med boende

8532	Öppna sociala insatser
9001	Avloppsrening
9002	Avfallshantering
9003	Renhållning och sanering samt efterbehandling av jord och vatten
9111	Intressebevakning inom bransch- och arbetsgivarorganisationer
9112	Intressebevakning inom yrkesorganisationer
9120	Intressebevakning inom arbetstagarorganisationer
9131	Verksamhet i religiösa samfund
9132	Verksamhet i politiska organisationer
9133	Verksamhet i andra intresseorganisationer
9211	Film- och videoproduktion
9212	Film- och videodistribution
9213	Filmvisning
9220	Radio- och TV-programverksamhet
9231	Konstnärlig, litterär och artistisk verksamhet
9232	Drift av teatrar, konserthus o.d.
9233	Nöjesparksverksamhet
9234	Annan nöjesverksamhet
9240	Nyhetservice
9251	Biblioteks- och arkivverksamhet
9252	Museiverksamhet och kulturminnesvård
9253	Drift av botaniska trädgårdar, djurparker och naturreservat
9261	Drift av sportanläggningar
9262	Annan sportverksamhet
9271	Spel- och vadhållningsverksamhet

9272	Övrig rekreativ verksamhet
9301	Tvätteriverksamhet
9302	Hår- och skönhetsvård
9303	Begravningsverksamhet
9304	Kroppsvård
9305	Övrig serviceverksamhet
9500	Hushållens verksamhet som arbetsgivare till privat anställd personal
9900	Verksamhet vid internationella organisationer, utländska ambassader o.d.

ADR-klass

Klassifikation	Trafik med svenska lastbilar
Version	ADR-klass
Nivå	ADR-klass

Värden

Kod	Text
1	Explosiva ämnen och föremål
2	Komprimerade, kondenserade eller under tryck lösta gaser
3	Brandfarliga vätskor
41	Brandfarliga fasta ämnen
42	Självantändande ämnen
43	Ämnen som utvecklar brandfarlig gas vid kontakt med vatten
51	Oxiderande ämnen
52	Organiska peroxider
61	Giftiga ämnen
62	Smittförande ämnen

7	Radioaktiva ämnen
8	Frätande ämnen
9	Övriga farliga ämnen

Antal axlar

Klassifikation	Trafik med svenska lastbilar
Version	Antal axlar
Nivå	Antal axlar på lastbil/dragbil eller släp

Värden

Kod	Text
1 - 40	1 - 40

Antal lika körningar

Klassifikation	Trafik med svenska lastbilar
Version	Antal lika körningar
Nivå	Antal (identiskt) lika körningar

Värden

Kod	Text
1 - 300	1 - 300

Antal lika sändningar

Klassifikation	Trafik med svenska lastbilar
Version	Antal lika sändningar
Nivå	Antal lika sändningar

Värden

Kod	Text
1 - 300	1 - 300

Antal påminnelser

Klassifikation	Trafik med svenska lastbilar
Version	Antal påminnelser
Nivå	Antal påminnelser

Värden

Kod	Text
0	Ingen påminnelse har skickats
1	En påminnelse har skickats
2	Två påminnelser har skickats

Avlastningsområde

Klassifikation	Trafik med svenska lastbilar
Version	Avlastningsområde
Nivå	Avlastningsområde

Värden

Kod	Text
01	Stockholm
0180	Stor-Stockholm
03	Uppsala
04	Södermanland
05	Östergötland

06	Jönköping
07	Kronoberg
08	Kalmar
09	Gotland
10	Blekinge
12	Skåne
1280	Stor-Malmö
13	Halland
14	Västra Götaland
1480	Stor-Göteborg
17	Värmland
18	Örebro
19	Västmanland
20	Dalarna
21	Gävleborg
22	Västernorrland
23	Jämtland
24	Västerbotten
25	Norrbotten
AD	ANDORRA
AL	ALBANIEN
AT	ÖSTERRIKE
BA	BOSNIEN-HERCEGOVINA
BE	BELGIEN
BG	BULGARIEN

BY	VITRYSSLAND
CH	SCHWEIZ
CY	CYPERN
CZ	TJECKIEN
DE	TYSKLAND
DK	DANMARK
EE	ESTLAND
ES	SPANIEN
FI	FINLAND
FR	FRANKRIKE
GL	GRÖNLAND
GR	GREKLAND
HR	KROATIEN
HU	UNGERN
IE	IRLAND
IS	ISLAND
IT	ITALIEN
LI	LIECHTENSTEIN
LT	LITAUEN
LU	LUXEMBURG
LV	LETTLAND
MD	MOLDAVIEN
MK	MAKEDONIEN
MT	MALTA
NL	NEDERLÄNDERNA

NN	Annat, ej ovan uppräknat
NO	NORGE
PL	POLEN
PT	PORTUGAL
RO	RUMÄNIEN
RU	RYSSLAND
SI	SLOVENIEN
SK	SLOVAKIEN
TN	TUNISIEN
TR	TURKIET
UA	UKRAINA
UK	Storbritannien
XX	Okänt land
YU	Förbundsrep. Jugoslavien

Avlastningsområdesmarkering

Klassifikation	Trafik med svenska lastbilar
Version	Avlastningsområdesmarkering
Nivå	Avlastningsområdesmarkering

Värden

Kod	Text
0	nej
1	ja

Avprickningskoder

Klassifikation	Trafik med svenska lastbilar
----------------	------------------------------

Version	Avprickningskoder
Nivå	Avprickningskoder

Värden

Kod	Text
10	Inkommen
11	Stillestånd
12	Registrerade sändningsdata
21	Avställd i bilregistret
22	Avregistrerad
23	Övrig aktualitetsövertäckning
24	Ej pålast under mätveckan
30	Relevansövertäckning
31	Arbetskod hela veckan
40	Vägrare
50	Konkurs, bilen får ej användas
60	Bortfall, används endast vid kvartalsavslut

Distributions-/Uppsamlingsrunda

Klassifikation	Trafik med svenska lastbilar
Version	Distributions-/Uppsamlingsrunda
Nivå	Distributions-/Uppsamlingsrunda

Värden

Kod	Text
0	Inte distributions-/uppsamlingsrunda
1	Distributions-/uppsamlingsrunda

Enhet (farligt gods)

Klassifikation	Trafik med svenska lastbilar
Version	Enhet (farligt gods)
Nivå	Enhet (farligt gods)

Värden

Kod	Text
KG	Kilogram
L	Liter
M3	Kubikmeter
Null	Inget farligt gods

Eurostat-dataleverans

Klassifikation	Trafik med svenska lastbilar
Version	Eurostat-dataleverans
Nivå	Eurostat-dataleverans

Värden

Kod	Text
0	Lastbilen ingår inte i EU-leveransen
1	Lastbilen ingår i EU-leveransen

Granskningskod

Klassifikation	Trafik med svenska lastbilar
Version	Granskningskod
Nivå	Granskningskod

Värden

Kod	Text
2	Har krävt manuell granskning
3	Maskinellt godkänd

Imputerad

Klassifikation	Trafik med svenska lastbilar
Version	Imputerad
Nivå	Imputering

Värden

Kod	Text
0	Ej imputerad
1	Imputerad
Null	Ej imputerad

Internet

Klassifikation	Trafik med svenska lastbilar
Version	Internet
Nivå	Internet

Värden

Kod	Text
J	Företaget har tillgång till Internet
N	Företaget har inte tillgång till Internet
Null	Ej svar

Karosslastbil

Klassifikation	Trafik med svenska lastbilar
Version	Karosslastbil
Nivå	Karosslastbil

Värden

Kod	Text
09	Flak
10	Flak - lämmar
11	Flak - Gallerlämmar
12	Flak - Bommar
13	Flak - Stolpar
14	Flak - Fasta sidor
15	Flak - Godslåda
16	Flak - Långgods
17	Flak - Lämmar - kapell
18	Flak - Godslåda - Kapell
19	Flak - övrigt
20	Skåp
21	Skåp - Hyllor, fack
22	Skåp - Bostadsinredning
23	Skåp - Butiksinredning
24	Skåp - Kontorsinredning
25	Skåp - Sjukvårdsinredning
26	Skåp - Verkstadesinredning

27	Skåp - Kylaggregat
28	Skåp - Frysaggregat
29	Skåp - Övrigt
30	Skåp - Separat karosserienhet
40	Tank - Brandfarlig vätska klass 1
41	Tank - Brandfarlig vätska klass 2b-3
42	Tank - Brandfarlig vätska
43	Tank - Mjök
44	Tank - Vatten
45	Tank - Asfalt
46	Tank - Kemiska vätskor
47	Tank - Gas
48	Tank - Slam
49	Tank - Övrigt
51	Rullflaksväxlare, krokarm
52	Rullflaksväxlare, löpvagn och krokarm
53	Rullflaksfästen
54	Växelflaksfästen, containerlås
55	Växelflaksfästen, centrallås
56	Växelflaksfästen, två låssystem
57	Snabbås
58	Anordning för utbytbara karosserier
60	Anordning för utbytbara karosserier
61	Banke
62	Betonghållare

63	Lastbalja
64	Liftdumper
65	Containerunderrede
66	För transport av fordon
67	För transport av arbetsmaskiner
68	För transport av pulverformigt material
69	För transport av byggelement
70	För transport av djur
71	Likfordon
72	För transport av avfall
73	För transport av övrigt
74	Arbetsplattform
75	Brandfordon
76	Bärgningsfordon
77	För transport av båtar
78	Stege
81	Husvagn
82	Tältvagn
83	Underrede för Iso-container
85	Anordning för påhängsvagn
86	Containerunderrede - flak
90	Mobilkran - Motorredskap klass 1
93	Polisfordon
94	Terminaltraktor
95	Brandfordon övrigt

96	Chassi - snabbblås
97	Chassi
98	Övrigt
99	Ambulans

Kvantitet

Klassifikation	Trafik med svenska lastbilar
Version	Kvantitet
Nivå	Kvantitet

Värden

Kod	Text
1 - 99000	1 - 99000

Kvartal

Klassifikation	Trafik med svenska lastbilar
Version	Kvartal
Nivå	Kvartal

Värden

Kod	Text
1	Kvartal 1
2	Kvartal 2
3	Kvartal 3
4	Kvartal 4

Körda kilometer

Klassifikation	Trafik med svenska lastbilar
----------------	------------------------------

Version	Körda kilometer
Nivå	Körda kilometer

Värden

Kod	Text
1 - 4000	1 - 4000

Körningens typ

Klassifikation	Trafik med svenska lastbilar
Version	Körningens typ
Nivå	Körningens typ

Värden

Kod	Text
1	Körning med en enda sändning
2	Körning med fler än en sändning
3	Uppsamling- och distributionsrunda
4	Tomkörning

Körrapport

Klassifikation	Trafik med svenska lastbilar
Version	Körrapport
Nivå	Körrapport

Värden

Kod	Text
0	nej
1	ja

Lastningsgrad

Klassifikation	Trafik med svenska lastbilar
Version	Lastningsgrad
Nivå	Lastningsgrad

Värden

Kod	Text
0 - 100	0 - 100

Lasttypskoder

Klassifikation	Trafik med svenska lastbilar
Version	Lasttypskoder
Nivå	Lasttypskoder

Värden

Kod	Text
0	Flytande bulkgoods
1	Fast bulkgoods
2	Stora containrar, 20 fot eller mer, växelflak
3	Andra containrar
4	Pallastat (pallagt, palletiserat) gods och rullburar
5	Förslingat gods
6	Självgående mobila enheter
7	Andra mobila enheter, ej självgående
9	Andra godstyper, dvs. ej uppräknade ovan. Ex. lådor och lösa, ej förpackade delar
99	Okänd lasttyp

Linjenummer05

Klassifikation	Trafik med svenska lastbilar
Version	Linjenummer05
Nivå	Linjenummer05

Värden

Kod	Text
1	TRELLEBORG - TRAVEMÜNDE
10	HELSINGÖR - HELSINGBORG
100	GEDSER - PUTTGARDEN
102	PUTTGARDEN - GEDSER
104	GEDSER - ROSTOCK
106	ROSTOCK - GEDSER
108	GEDSER - TRAVEMÜNDE
11	TRELLEBORG - ROSTOCK
110	TRAVEMÜNDE - GEDSER
112	HARWICH - ROTTERDAM
114	ROTTERDAM - HARWICH
12	ROSTOCK - TRELLEBORG
120	MOLDE - SUNDSBÖ
122	SUNDSBÖ - MOLDE
124	MOLDE - VIKEBUKT
126	VIKEBUKT - MOLDE
128	UMEÅ - VASA
13	YSTAD - SWINOUJSCIE

130	VASA - UMEÅ
131	KAPELSKÄR - ÅBO
132	ÅBO - KAPELSKÄR
133	TRELLEBORG - SWINOUJSCIE
135	ÅHUS - KLAIPEDA
136	ZEEBRÜGGE - FELIXSTOWE
138	HAMBURG - ROTTERDAM
14	SWINOUJSCIE - YSTAD
140	PUTTGARDEN - HELSINGBORG
142	PUTTGARDEN - LIMHAMN
144	ROSTOCK - MALMÖ
146	SASSNITZ - YSTAD
148	SJÄLLANDSUDDE - EBELTOFT
15	STOCKHOLM - HELSINGFORS
152	ÅRHUS - KALUNDBORG
154	VASA - SUNDSVALL
156	DOVER - ZEEBRUGGE
158	FELIXSTOWE - EUROPOORT
16	HELSINGFORS - STOCKHOLM
160	PATRE - BARI
162	CAGLIARI - LIVORNO
164	LIVORNO - OLBIA
166	RIGA - NORRKÖPING
168	KRISTIANSAND - HIRTSHALS
17	TRELLEBORG - SASSNITZ

170	OSLO - FREDRIKSHAMN
172	STAVANGER - NEWCASTLE
174	GDYNIA - KARLSHAMN
176	KÖPENHAMN - LIMHAMN
178	GRENÅ - GÖTEBORG
18	SASSNITZ - TRELLEBORG
180	ÅBO - HARGSHAMN
181	KARLSKRONA - LIEPAJA
182	LIEPAJA - KARLSKRONA
183	KAPELSKÄR - MARIEHAMN
184	MARIEHAMN - KAPELSKÄR
186	KALUNDBORG - JUELSMINDE
188	JUELSMINDE - KALUNDBORG
19	GÖTEBORG - FREDRIKSHAMN
190	GRENÅ - HELSINGBORG
191	TRELLEBORG - STRALSUND
192	KÖPENHAMN - OSLO
194	NYSTAD - STOCKHOLM
195	VALEVÅG - SKJERSHOLMANE
196	SANDVIKVÅG - HALHJEM
198	OSLO - HIRTSHALS
2	TRAVEMÜNDE - TRELLEBORG
20	FREDRIKSHAMN - GÖTEBORG
200	KALUNDBORG - ÅRHUS
202	FREDRIKSHAMN - OSLO

204	HELSINGFORS - TALLINN
205	NORRKÖPING - HELSINGFORS
208	IGUMENITSA - BRINDISI
21	STOCKHOLM - ÅBO
210	OOSTENDE - RAMSGATE
212	RAMSGATE - OOSTENDE
214	VLISSINGEN - SHEERNESS
216	SHEERNESS - VLISSINGEN
217	GRISSEHAMN - ECKERÖ
218	HELSINGFORS - NORRKÖPING
22	ÅBO - STOCKHOLM
222	MARIEHAMN - STOCKHOLM
224	ECKERÖ - GRISSEHAMN
228	MELBU - FISKEBÖL
23	GÖTEBORG - KIEL
230	SVOLVAER - SKUTVIK
232	KLAIPEDA - ÅHUS
234	OSLO - KIEL
236	KIEL - OSLO
237	GÖTEBORG - GENT
238	GENT - GÖTEBORG
24	KIEL - GÖTEBORG
240	LÖDINGEN - BOGNES
242	VENEDIG - PATRAS
244	TALLINN - HELSINGFORS

246	FREDRIKSHAMN - LARVIK
247	HELSINGBORG - OSLO
248	OLBIA - LIVORNO
250	SKÅNEVIK - UTÅKER
252	SUNDE - RANAVIK
254	SKJERSHOLMANE - VALEVÅG
256	SKUDENESHAMN - STAVANGER
258	LÜBECK - HELSINGFORS
26	HORTEN - MOSS
260	AMLÅ - REVSNES
261	YSTAD - RÖNNE
262	RÖNNE - YSTAD
264	EBELTOFT - SJÄLLANDSUDDE
266	HIRTSHALS - OSLO
268	STAVANGER - HIRTSHALS
269	GÖTEBORG - HARWICH
270	HARWICH - GÖTEBORG
271	KAPELSKÄR - NÅDENDAL
272	NÅDENDAL - KAPELSKÄR
274	GEDSER - WARNEMÜNDE
276	FISKEBÖL - MELBU
28	MOSS - HORTEN
284	HALHJEM - SANDVIKVÅG
286	HOLYHEAD - DUBLIN
288	DUBLIN - HOLYHEAD

29	MALMÖ - KÖPENHAMN
290	ROSSLARE - PEMBROKE
292	PEMBROKE - ROSSLARE
296	OSLO - HELSINGBORG
298	HAUGESUND - HELGÖ/ODDA
3	MALMÖ - TRAVEMÜNDE
30	KÖPENHAMN - MALMÖ
300	HELGÖ/ODDA - HAUGESUND
302	ZEEBRÜGGE - DOVER
304	DOVER - ZEEBRÜGGE
306	REVSNES - UNDREDAL
308	UNDREDAL - REVSNES
309	NYBORG - KORSÖR
31	HARGSHAMN - NYSTAD
310	KORSÖR - NYBORG
312	ANDA - LOTE
314	LOTE - ANDA
316	IMMINGHAM - GÖTEBORG
317	MOSS - DRAMMEN
318	DRAMMEN - MOSS
319	MOSS - HIRTSHALS
32	NYSTAD - HARGSHAMN
322	PALDISKI - STOCKHOLM
323	STOCKHOLM - PALDISKI
324	TALLIN - KAPELSKÄR

325	KAPELSKÄR - TALLIN
327	TRELLEBORG - MUKRAN
328	MUKRAN - TRELLEBORG
33	STRÖMSTAD - SANDEFJORD
330	NEWCASTLE - AMSTERDAM
332	ROMANSHORN - FRIEDRICHSCHAFEN
334	CALAFAT - VIDIN
336	VIDIN - CALAFAT
338	KILITBAHIR - CANAKKALE
34	SANDEFJORD - STRÖMSTAD
340	CANAKKALE - KILITBAHIR
344	BOKN - HELGÖ
346	EGERSUND - HANSTHOLM
35	STOCKHOLM - TALLINN
350	STORSAND - DRÖBAK
353	GÖTEBORG - IMMINGHAM
354	FÅRÖ - FÅRÖSUND
355	FÅRÖSUND - FÅRÖ
357	VISBY - OSKARSHAMN
359	OSKARSHAMN - VISBY
36	TALLINN - STOCKHOLM
360	MOLDE - VESTNES
361	LANDSKRONA - VEN
362	VESTNES - MOLDE
364	VEN - LANDSKRONA

365	göteborg - hönö
367	hönö - göteborg
368	VENTSPILS - NYNÄSHAMN
369	NYNÄSHAMN - VENTSPILS
37	HALMSTAD - GRENÅ
370	KRISTIANSAND - GÖTEBORG
371	GÖTEBORG - KRISTIANSAND
372	LARVIK - FREDRIKSHAMN
374	STOCKVÅGEN - LOVUND
376	LOVUND - STOCKVÅGEN
38	GRENÅ - HALMSTAD
39	GÖTEBORG - TRAVEMÜNDE
4	TRAVEMÜNDE - MALMÖ
40	TRAVEMÜNDE - GÖTEBORG
41	MALMÖ - SWINOUJSCIE
42	SWINOUJSCIE - MALMÖ
43	LIMHAMN - DRAGÖR
44	DRAGÖR - LIMHAMN
45	VARBERG - GRENÅ
46	GRENÅ - VARBERG
47	KARLSKRONA - GDYNIA
48	GDYNIA - KARLSKRONA
49	MALMÖ - DRAGÖR
5	HELSINGBORG - HELSINGÖR
50	DRAGÖR - MALMÖ

501	BRENNER - INGOLSTADT
502	INGOLSTADT - BRENNER
503	TRAVEMÜNDE - MILANO
504	MILANO - TRAVEMÜNDE
505	REGENSBURG - GRAZ
506	GRAZ - REGENSBURG
507	DOVER - CALAIS
508	CALAIS - DOVER
52	HOEKVANHOLLAND - HARWICH
54	HARWICH - HOEKVANHOLLAND
56	KNUDSHOVED - HALSKOV
58	HALSKOV - KNUDSHOVED
6	RÖDBY - PUTTGARDEN
60	ANCONA - PATRE
601	MALMÖ - TRAVEMÜNDE
602	TRAVEMÜNDE - MALMÖ
603	LULEÅ - GÖTEBORG
604	LULEÅ - MALMÖ
605	TRÅS - SPODSBJERG
606	SPODSBJERG - TRÅS
607	MALMÖ - ROSTOCK
608	ROSTOCK - MALMÖ
609	NYNÄSHAMN - VISBY
610	OSLO - KÖPENHAMN
611	SVANESUND - KOLHÄTTAN

612	BARCELONA - PALMA DE MALLORCA
613	KOLHÄTTAN - SVANESUND
614	PALMA DE MALLORCA - BARCELONA
615	VISBY - NYNÄSHAMN
617	VAXHOLM - RINDÖ
619	RINDÖ - VAXHOLM
62	PATRE - ANCONA
621	ÖSTANÅ - LJUSTERÖ
623	LJUSTERÖ - ÖSTANÅ
625	NORDERÖN - ISÖN
627	ISÖN - NORDERÖN
629	HJUVIK - HÖNÖ
63	LIMHAMN - KÖPENHAMN
631	HÖNÖ - HJUVIK
633	KEGA - SKÅR
634	DRÖBAK - STORSAND
638	BUSTO ARSIZIO - TRAVEMÜNDE
639	GRÄNNA - VISINGSÖ
64	HOEKVANHOLLAND - FELIXSTOWE
641	VISINGSÖ - GRÄNNA
642	STYRSÖSKÄRET - ÖNNERED
643	ÖNNERED - STYRSÖSKÄRET
645	TRAVEMÜNDE - RÖDBY
646	RÖDBY - TRAVEMÜNDE
647	HÄRNÖSAND - VASA

648	KLAIPEDA - KARLSHAMN
65	GÖTEBORG - GRENÅ
650	HIRTSHALS - BREVIK
651	KUNGSHAMN - BOHUS-MALMÖN
653	BOHUS-MALMÖN - KUNGSHAMN
655	FURUSUND - KÖPMANHOLM
657	KÖPMANHOLM - FURUSUND
659	NORRSUND - KÖPMANHOLM
66	FELIXSTOWE - HOEKVANHOLLAND
661	KÖPMANHOLM - NORRSUND
662	SAVONA - BASTIA
664	BASTIA - LIVORNO
665	BREVIK - HIRSTHALS
666	SLAGSTA - JUNGFRUSUND
667	CALAIS - FOLKESTONE
668	FOLKESTONE - CALAIS
669	HANGÖ - ROSTOCK
67	HARGSHAMN - ÅBO
670	FOLKESTONE - COQUELLES
672	COQUELLES - FOLKESTONE
673	NYVOLL - KORSFJORD
674	KORSFJORD - NYVOLL
676	REGGIO DI CALABRIA - MESSINA
677	DALARÖ - ORNÖ
678	DUNKERQUE - DOVER

679	ORNÖ - DALARÖ
680	MORTAVIKA - ARSVÅGEN
682	ARSVÅGEN - MORTAVIKA
684	HIRTSHALS - LANGESUND
686	AURSNES - MAGERHOLM
688	MORTAVIKA - ARSVÅGEN
690	ARSVÅGEN - MORTAVIKA
691	HIRTSHALS - KRISTIANSAND
692	PÄRNU - STOCKHOLM
694	FYNHAV - BÖJDEN
695	HELSINGFORS - PÄRNU
696	BÖJDEN - FYNHAV
72	BRIMNES - BRURAVIK
74	BRURAVIK - BRIMNES
75	HELSINGBORG - ROSTOCK
76	ROSTOCK - HELSINGBORG
77	HELSINGBORG - TRAVEMÜNDE
78	TRAVEMÜNDE - HELSINGBORG
79	HOLMSUND - VASA
8	PUTTGARDEN - RÖDBY
80	VASA - HOLMSUND
81	KARLSHAMN - LIEPAJA
82	LIEPAJA - KARLSHAMN
83	NYNÄSHAMN - RIGA
84	RIGA - NYNÄSHAMN

85	NYNÄSHAMN - ST.PETERSBURG
86	ST.PETERSBURG - NYNÄSHAMN
87	OXELÖSUND - GDANSK
88	GDANSK - OXELÖSUND
89	STOCKHOLM - RIGA
90	RIGA - STOCKHOLM
92	CALAIS - DOVER
94	DOVER - CALAIS
96	CALAIS - FOLKESTONE
98	FOLKESTONE - CALAIS

Logix

Klassifikation	Trafik med svenska lastbilar
Version	Logix
Nivå	Logix

Värden

Kod	Text
0	nej
1	ja

Pålastningsområde

Klassifikation	Trafik med svenska lastbilar
Version	Pålastningsområde
Nivå	Pålastningsområde

Värden

Kod	Text
01	Stockholm
0180	Stor-Stockholm
03	Uppsala
04	Södermanland
05	Östergötland
06	Jönköping
07	Kronoberg
08	Kalmar
09	Gotland
10	Blekinge
12	Skåne
1280	Stor-Malmö
13	Halland
14	Västra Götaland
1480	Stor-Göteborg
17	Värmland
18	Örebro
19	Västmanland
20	Dalarna
21	Gävleborg
22	Västernorrland
23	Jämtland
24	Västerbotten

25	Norrbotten
AD	ANDORRA
AL	ALBANIEN
AT	ÖSTERRIKE
BA	BOSNIEN-HERCEGOVINA
BE	BELGIEN
BG	BULGARIEN
BY	VITRYSSLAND
CH	SCHWEIZ
CY	CYPERN
CZ	TJECKIEN
DE	TYSKLAND
DK	DANMARK
EE	ESTLAND
ES	SPANIEN
FI	FINLAND
FR	FRANKRIKE
GL	GRÖNLAND
GR	GREKLAND
HR	KROATIEN
HU	UNGERN
IE	IRLAND
IS	ISLAND
IT	ITALIEN
LI	LIECHTENSTEIN

LT	LITAUEN
LU	LUXEMBURG
LV	LETTLAND
MD	MOLDAVIEN
MK	MAKEDONIEN
MT	MALTA
NL	NEDERLÄNDERNA
NN	Annat, ej ovan uppräknat
NO	NORGE
PL	POLEN
PT	PORTUGAL
RO	RUMÄNIEN
RU	RYSSLAND
SI	SLOVENIEN
SK	SLOVAKIEN
TN	TUNISIEN
TR	TURKIET
UA	UKRAINA
UK	Storbritannien
XX	Okänt land
YU	Förbundsrep. Jugoslavien

Pålastningsområdesmarkering

Klassifikation	Trafik med svenska lastbilar
Version	Pålastningsområdesmarkering
Nivå	Pålastningsområdesmarkering

Värden

Kod	Text
0	nej
1	ja

Pålastningsort

Klassifikation	Trafik med svenska lastbilar
Version	Pålastningsort
Nivå	Pålastningsort

Värden

Kod	Text
01	Stockholm
0180	Stor-Stockholm
03	Uppsala
04	Södermanland
05	Östergötland
06	Jönköping
07	Kronoberg
08	Kalmar
09	Gotland
10	Blekinge
12	Skåne
1280	Stor-Malmö
13	Halland
14	Västra Götaland

1480	Stor-Göteborg
17	Värmland
18	Örebro
19	Västmanland
20	Dalarna
21	Gävleborg
22	Västernorrland
23	Jämtland
24	Västerbotten
25	Norrbottnen
AD	ANDORRA
AL	ALBANIEN
AT	ÖSTERRIKE
BA	BOSNIEN-HERCEGOVINA
BE	BELGIEN
BG	BULGARIEN
BY	VITRYSSLAND
CH	SCHWEIZ
CY	CYPERN
CZ	TJECKIEN
DE	TYSKLAND
DK	DANMARK
EE	ESTLAND
ES	SPANIEN
FI	FINLAND

FR	FRANKRIKE
GL	GRÖNLAND
GR	GREKLAND
HR	KROATIEN
HU	UNGERN
IE	IRLAND
IS	ISLAND
IT	ITALIEN
LI	LIECHTENSTEIN
LT	LITAUEN
LU	LUXEMBURG
LV	LETTLAND
MD	MOLDAVIEN
MK	MAKEDONIEN
MT	MALTA
NL	NEDERLÄNDERNA
NN	Annat, ej ovan uppräknat
NO	NORGE
PL	POLEN
PT	PORTUGAL
RO	RUMÄNIEN
RU	RYSSLAND
SI	SLOVENIEN
SK	SLOVAKIEN
TN	TUNISIEN

TR	TURKIET
UA	UKRAINA
UK	Storbritannien
XX	Okänt land
YU	Förbundsrep. Jugoslavien

Släptyp

Klassifikation	Trafik med svenska lastbilar
Version	Släptyp
Nivå	Släptyp

Värden

Kod	Text
1	Släpvagn
2	Påhängsvagn

Stratumnummer

Klassifikation	Trafik med svenska lastbilar
Version	Stratumnummer
Nivå	Stratumnummer

Värden

Kod	Text
0101 - 9962	0101 - 9962

Tomkörningskod

Klassifikation	Trafik med svenska lastbilar
Version	Tomkörningskod

Nivå	Tomkörningskod
------	----------------

Värden

Kod	Text
0	Körning med last
1	Körning utan last

Transportmedel

Klassifikation	Trafik med svenska lastbilar
Version	Transportmedel
Nivå	Transportmedel

Värden

Kod	Text
1	Järnvägslinje
2	Färjelinje

Varuslagskod

Klassifikation	Trafik med svenska lastbilar
Version	Varuslagskod
Nivå	Varuslagskod

Värden

Kod	Text
000	Inget varuslag
010	Spannmål
020	Potatis, andra färska eller frysta köksväxter, färsk frukt
031	Levande djur

032	Socketbetor
041	Rundvirke
042	Sågade, hyvlade trävaror
043	Flis, trä-/sågavfall
044	Annan massaved än rundvirke, bark, kork
050	Obearbetat material eller halvfabrikat avseende textil, textilartiklar, konstfibrer, andra råmaterial
060	Livsmedel och djurfoder
070	Oljefröer och oljehaltiga frukter och fetter
080	Fasta mineralbränslen
090	Råolja
100	Oljeprodukter
110	Järnmalm, järn- och stålskrot och masugnsdamm
120	Icke järnhaltig malm och skrot
130	Obearbetat material eller halvfabrikat av järn, metall, t.ex. stål, plåt
140	Cement, kalk, byggnadsmaterial
151	Jord, sten, grus och sand, inkl. sandning av vägar för halkbekämpning
152	Annan rå och obearbetad mineral
160	Naturgödsel och konstgödning
170	Kolbaserade kemikalier, tjära
180	Andra kemikalier än kolbaserade och tjära, t.ex. plaster. Saltning av vägar ingår.
190	Pappermassa och returpapper, pappersavfall
200	Transportmedel(-utrustning), maskiner, apparater, motorer, monterade eller ej och delar därtill
210	Arbeten/varor av järn, metall, t.ex. färdiga metallprodukter
220	Glas, glasvaror och keramiska produkter
231	Papper, papp och varor därav

232	Andra tillverkade produkter än papper, papp och varor därav, t.ex. läder, textilier, kläder, tyg
241	Styckegods
242	Blandad last, ej styckegods
243	Varor ej tidigare uppräknade, t.ex. vapen, ammunition (militärt)
250	Tomgods, begagnat emballage, förpackningsmaterial
810	Plogning
820	Bogsering (bärgning, körning av husvagn)
840	Sladdning, väghyvling
870	Vattenspridning
880	Övriga arbeten, ej transporter, t.ex. krankörning
881	Schakttransporter inom ett arbetsområde av sand, sten och jord
980	Sopor
990	Snö
995	Okänt varuslag

Yrkestrafik

Klassifikation	Trafik med svenska lastbilar
Version	Yrkestrafik
Nivå	Yrkestrafik

Värden

Kod	Text
0	Används ej i yrkesmässig trafik
1	Används i yrkesmässig trafik

Ägarbyte

Klassifikation	Trafik med svenska lastbilar
----------------	------------------------------

Version	Ägarbyte
Nivå	Ägarbyte

Värden

Kod	Text
0	Ägarbyte har ej skett
1	Ägarbyte har skett

3.2 Arkiveringsversion

Samma som produktionsversion

3.3 Erfarenheter från senaste undersökningsomgången

4 Statistisk bearbetning och redovisning

4.1 Skattningar: antaganden och beräkningsformler

De viktigaste skattningarna som undersökningen tar fram rör transporterad godsmängd[ton], transportsträcka[km] och transportarbete[tonkm]. Skattningar för dessa tre variabler tas fram fördelat efter inrikes och utrikes transporter, varugrupp, region, yrkesmässig eller firmabilstrafik. Estimation sker med körningsdata som aggregerats ihop från sändningar. Varugrupp på körningsnivå sätts efter den dominerande varugruppen i sändningarna. Skattnings- och variansberäkningar sker med hjälp av CLAN, ett SAS-macro.

Statistiska storheter

De statistiska storheter man främst önskar skatta är transportaggregat $\tau(\mathbf{x}; G)_k$. I ord innebär $\tau(\mathbf{x}; G)_k$ totalen för transportvariabeln \mathbf{x} över alla körningar under kvartal k som ingår i redovisningsgruppen G av körningar.

$$\tau(\mathbf{x}; G)_k = \sum_{j \text{ löper över alla körningar som påbörjas under kvartal } k} x_j \cdot \mathbf{1}(G)_j,$$

där

\mathbf{x} är någon av körningsvariablerna KmKorda, KgKvant eller TonKm,

G är en redovisningsgrupp. (Exempel på G : "med visst angivet varuslag", "med yrkesmässiga lastbilar" och "med avlast i Tyskland".)

$\mathbf{1}(G)_j$ indikerar (med 1 respektive 0) huruvida körning j ingår i gruppen G eller ej.

Det urval som studeras är dock, som tidigare påpekats, inte ett "direkt" urval av körningar, utan ett urval av lastbilsveckor, där en *lastbilsvecka* är ett *kluster av körningar*, nämligen alla körningar som lastbilen påbörjar under veckan ifråga. Genom att summera över kluster får $\tau(\mathbf{x}; G)_k$ nedanstående form;

$$\tau(\mathbf{x}; G)_k = \sum_{i \text{ löper över alla lastbilsveckor i kvartal } k} \mathbf{x}(G)_i,$$

där

$\mathbf{x}(G)$ = summa \mathbf{x} -värden för lastbilsveckans körningar i redovisningsgruppen G .

Med andra ord är $\mathbf{x}(G)$ *klustertotalen relativt gruppen G* .

En kommentar angående urvalet av lastbilsveckor

Helt precist är urvalsförfarandet för lastbilsveckor inte ett av urvalsteorins standardförfaranden. Det ligger nära *stratifierat OSU av lastbilsveckor* med stratifiering lastbilsstratan \times kvartalets 13 veckor, men är inte helt exakt ett sådant urval av skälet att mätveckorna för utvalda bilar inte väljs helt på måfå inom ett kvartal, utan sprids jämnt över det. Dock, förfarandet ligger så nära stratifierat OSU - urval av kluster (= lastbilsveckor) att punkt- och variansskattningar kan göras under approximationsantagandet nedan. Approximationen ifråga prövades i anslutning till den

UVAV - genomlysning som redovisas i Zamani & Rosén (1993), där slutsatsen var att approximationen fungerar tillfredsställande i praktiken.

Urvalet av lastbilsveckor kan med god approximation ses som ett stratifierat OSU-urval.

Sätt;

h = index som löper över stratan, lastbilsstratan såväl som lastbilsveckostratan (eftersom dessa ett-ett-korresponderar), $h = 1, 2, \dots, H$,

N_h = storleken på lastbilsstratum h , vilket medför att storleken på motsvarande stratum av lastbilsveckor är $13 \cdot N_h$, $h = 1, 2, \dots, H$,

n_h = antal utvalda lastbilar från stratum h , $h = 1, 2, \dots, H$,

σ_h^2 står för varians inom stratum h , $h = 1, 2, \dots, H$.

Detta ger nedanstående formler för punktskattningar och dessas (teoretiska) varianser. I första omgången antas uppgiftsinsamling utan svarsbortfall.

Skattningsformler under premisen att inget svarsbortfall förekommer

$$\hat{\tau}(\mathbf{x}; G) = \sum_{h=1}^H \frac{13 \cdot N_h}{n_h} \cdot \sum_{\substack{i \text{ löper över observerade} \\ \text{lastbilsveckor}}} x(G)_i.$$

Teoretisk estimatorvariens

$$V(\hat{\tau}(\mathbf{x}; G)) = \sum_{h=1}^H \frac{13^2 \cdot N_h^2}{n_h} \cdot \sigma_h^2(\mathbf{x}(G)) \cdot \left(1 - \frac{n_h}{13 \cdot N_h}\right).$$

Skattningsformler när svarsbortfall förekommer

Tyvärr förekommer ju svarsbortfall. Då måste man på lämpligt sätt kompensera/korrigera för detta, vilket här görs med s.k. *rak uppräknings*, d.v.s. skattning som om de svarande utgjorde urvalet. (Förfarande är baserat på premisen att bortfallet sker helt slumpmässigt.) Sätt;

n'_h = antal svarande lastbilar i stratum h , $h = 1, 2, \dots, H$.

Rak uppräknings leder till nedanstående skattningsformler.

Punktskattning

$$\hat{\tau}(\mathbf{x}; G) = \sum_{h=1}^H \frac{13 \cdot N_h}{n'_h} \cdot \sum_{\substack{i \text{ löper över svarande} \\ \text{lastbilsveckor}}} x(G)_i.$$

Teoretisk estimatorvariens

$$V(\hat{\tau}(\mathbf{x}; G)) = \sum_{h=1}^H \frac{13^2 \cdot N_h^2}{n'_h} \cdot \sigma_h^2(\mathbf{x}(G)) \cdot \left(1 - \frac{n'_h}{13 \cdot N_h}\right).$$

Årsaggregat definieras i analogi med kvartalsaggregat, med enda skillnaden att man summerar över år istället för över kvartal. Det ger:

$$\tau(\mathbf{x}; G)_{\text{år}} = \sum_{\substack{j \text{ löper över alla körningar som} \\ \text{påbörjas under året}}} x_j \cdot 1(G)_j,$$

Mellan års- och kvartalsaggregat råder det rättframma sambandet;

$$\tau(\mathbf{x}; \mathbf{G})_{\text{år}} = \tau(\mathbf{x}; \mathbf{G})_{\text{kv1}} + \tau(\mathbf{x}; \mathbf{G})_{\text{kv2}} + \tau(\mathbf{x}; \mathbf{G})_{\text{kv3}} + \tau(\mathbf{x}; \mathbf{G})_{\text{kv4}},$$

vilket leder till nedanstående naturliga förfarande för punktskattning;

$$\hat{\tau}(\mathbf{x}; \mathbf{G})_{\text{år}} = \hat{\tau}(\mathbf{x}; \mathbf{G})_{\text{kv1}} + \hat{\tau}(\mathbf{x}; \mathbf{G})_{\text{kv2}} + \hat{\tau}(\mathbf{x}; \mathbf{G})_{\text{kv3}} + \hat{\tau}(\mathbf{x}; \mathbf{G})_{\text{kv4}}.$$

Om det vore så att de fyra kvartalens urval drogs helt oberoende av varandra, leder detta till följande teoretiska varians för en årsskattning:

$$V(\hat{\tau}(\mathbf{x}; \mathbf{G})_{\text{år}}) = V(\hat{\tau}(\mathbf{x}; \mathbf{G})_{\text{kv1}}) + V(\hat{\tau}(\mathbf{x}; \mathbf{G})_{\text{kv2}}) + V(\hat{\tau}(\mathbf{x}; \mathbf{G})_{\text{kv3}}) + V(\hat{\tau}(\mathbf{x}; \mathbf{G})_{\text{kv4}}).$$

Kvartalsurvalen under ett år är dock inte riktigt oberoende, av skälet att de dras som disjunkta OSU, för att skydda lastbilar från att komma med i undersökningen för ofta och för nära efter tidigare deltagande. Bedömningen görs dock att detta beroende spelar så liten roll att variansformeln fungerar fullt tillfredsställande ändå.

Undertäckningen i urvalsramen justeras med hjälp av en metod utarbetad av Bengt Rosén, , *R&D Report 1990:3, Om justering för undertäckning vid undersökningar i "rum och tid"*, Bengt Rosén. Justeringen innebär att antalet bilar i ramen , stora N, ersätts av ett vägt värde av antalet bilar som finns på ömse sidor om referensperiodens mittpunkt.

$$\text{Kvartal 1/01 } N_j = (5/6)*N(\text{jan2001}) + (1/6)*N(\text{apr2001})$$

$$\text{Kvartal2/01: } N_j = (6/7)*N(\text{apr2001}) + (1/7)*N(\text{aug2001})$$

$$\text{Kvartal3/01: } N_j = N(\text{aug2001}).$$

Avviker från Rosén's ursprungliga metod eftersom ingen fråga om avställning finns i frågeblanketten vilket påverkade vilka som skulle räknas som svarande.

$$\text{Kvartal4/01: } N_j = N(\text{nov2001})$$

4.2 Redovisningsförfaranden

Redovisning av undersökningen görs i form av en statistisk rapport i SIKA:s serie SIKA Statistik, som kommer ut ca 5 månader efter kvartalets utgång och ca 8 månader efter årets slut när det gäller årsuppgifter. Uppgifterna publiceras även i form av Pressinformation på SIKA:s webbplats i samband med publiceringen av rapporten.

I den statistiska rapporten redovisas resultaten från undersökningen i ett antal tabeller. I tabellerna ges punktskattningar för transporterad godsmängd[ton], transportsträcka[km] och transportarbete[tonkm] fördelat efter inrikes och utrikes transporter, varugrupp, region, yrkesmässig eller firmabilstrafik och tillhörande 95% konfidensintervall. Dessutom ges punktskattningen för samma kvartal från förra undersökningsåret.

Statistiken översänds även till EU för att presenteras i deras publikationer. T.o.m. kvartal skickades uppgifterna på diskett med Supplementary tables per post. Fr.o.m. kvartal 3 2005 skickas uppgifterna via STADIUM. STADIUM har fr.o.m. kvartal 2 2006 ersatts av eWA.

Publicering av år 2006 undersökningen företogs enligt följande;

Kvartal 1	augusti 2006
Kvartal 2	november 2006
Kvartal 3	februari 2007
Kvartal 4	maj 2007
Årsuppgifter 2006	juni 2007

Publicering har också gjorts på både SCB:s och SIKA:s webbplatser. SIKA har bestämt att publicering fr.o.m. årsskiftet 2001/2002 och avseende kvartal 3 2001 endast ska göras i elektronisk form och på SIKA:s webbplats: www.sika-institute.se. Fr.o.m. kalenderår 2003 publiceras statistiken även på SCB:s webbplats www.scb.se.