

KVALITETSDEKLARATION

Tätorter

Ämnesområde
Miljö

Statistikområde
Markanvändning

Produktkod
MI0810

Referenstid
2020-12-31

Statistikens kvalitet	3
1 Relevans	3
1.1 Ändamål och informationsbehov	3
1.1.1 Statistikens ändamål	3
1.1.2 Statistikanvändares informationsbehov	3
1.2 Statistikens innehåll	4
1.2.1 Objekt och population	4
1.2.2 Variabler	5
1.2.3 Statistiska mått	6
1.2.4 Redovisningsgrupper	6
1.2.5 Referenstider	10
2 Tillförlitlighet	11
2.1 Tillförlitlighet totalt	11
2.2 Osäkerhetskällor	11
2.2.1 Urval	13
2.2.2 Ramtäckning	13
2.2.3 Mätning	14
2.2.4 Bortfall	15
2.2.5 Bearbetning	15
2.2.6 Modellantaganden	17
2.3 Preliminär statistik jämförd med slutlig	19
3 Aktualitet och punktlighet	20
3.1 Framställningstid	20
3.2 Frekvens	20
3.3 Punktlighet	20
4 Tillgänglighet och tydlighet	20
4.1 Tillgång till statistiken	20
4.2 Möjlighet till ytterligare statistik	21
4.3 Presentation	21
4.4 Dokumentation	21
5 Jämförbarhet och sam användbarhet	21
5.1 Jämförbarhet över tid	21
5.2 Jämförbarhet mellan grupper	23
5.3 Sam användbarhet i övrigt	24
5.4 Numerisk överensstämmelse	24
Allmänna uppgifter	24
A Klassificeringen Sveriges officiella statistik	24
B Sekretess och personuppgiftsbehandling	25
C Bevarande och gallring	25
D Uppgiftsskyldighet	25
E EU-reglering och internationell rapportering	25
F Historik	25
G Kontaktuppgifter	29

Statistikens kvalitet

1 Relevans

Statistiken redovisar fakta om statistiska tätorter i Sverige, avseende antal tätorter, befolkning, arealer, byggnader och förvärvsarbetande. Statistiken bygger på geografisk avgränsning av tätorter, som görs av SCB. Geodata med tätorter används inom flera olika verksamheter i det svenska samhället.

1.1 Ändamål och informationsbehov

1.1.1 Statistikens ändamål

Ursprungligen var tätortsstatistiken en del av SCB:s folkräkning. Syftet med statistiken är fortfarande att beskriva befolkningens utbredning mellan tät- och glesbebyggda områden i Sverige, då det ger en mer precis angivelse av var befolkningen bor och arbetar, jämfört med statistik på kommunnivå.

Eftersom statistiken idag är en del av SCB:s statistik om markanvändning, används de statistiska tätorterna även för att klassificera markens funktion och användning i Sverige. Tätortskartan utgör då underlag för statistik om till exempel grönområden, detaljhandel, strandnära bebyggelse och skyddad natur.

Både geodata och statistik används i internationell rapportering av befolkningsstatistik, i samband med census.

1.1.2 Statistikanvändares informationsbehov

Information om statistikanvändares informationsbehov, motsvarar ur en statistisk kvalitetssynvinkel av de statistiska storheter som kallas intressestorheter.

Statistiken och de digitala gränserna för statistiska tätorter används på flera nivåer i samhället, där det finns efterfrågan på underlag som på ett enhetligt sätt redovisar statistik, geodata och kartor över tätbebyggda områden i Sverige. Användarna finns både på en övergripande nationell nivå och på en lokal nivå. De utgörs bland annat av personer och organisationer som på olika sätt arbetar med planering och analys av samhället och den fysiska miljön. Det kan vara myndigheter på olika regional nivå, forskare och intresseorganisationer. Exempel på användningsområden är som underlag vid planering på regional och lokal nivå, samt som underlag till vissa av Lantmäteriets kartor. Under senare år har geodata med tätortsgränser även använts vid bedömning av stöd för utbyggnad av bredband, vid reglering av eltaxa och i utredning av bullerstörningar.

Statistiken används av media, forskare på universitet och högskolor, intresseorganisationer och allmänheten, som underlag för offentlig debatt, opinionsbildning och undervisning. Statistiken används även i det kommunalekonomiska utjämningsystemet och i internationell rapportering av befolkning.

1.2 Statistikens innehåll

Centrala målstorheter i undersökningen är antal tätorter, befolkning, arealer, byggnader och förvärvsarbete. Det motsvarar innehållet i den officiella statistik som SCB publicerar inom den här produkten.

De statistiska tätorterna är en del av SCB:s statistik över markanvändning, där SCB bland annat definierar och ringar in flera typer av koncentrerad bebyggelse. Förutom statistiska tätorter, avgränsas även statistiska småorter, fritidshusområden och verksamhetsområden. SCB:s handelsområden är en del av verksamhetsområdena.

Arbetet med de statistiska tätorterna inleds med att områdenas gränser ritas ut på en digital karta, med hjälp av information om byggnader, fastighetsgränser, befolkning, arbetsställen, infrastruktur med mera. Kartan gör det möjligt att producera statistik kopplad till ytor inom och utanför tätorter.

SCB definierar inte begreppen stad, glesbygd eller landsbygd. I statistiken redovisas endast förhållanden i tätort respektive utanför tätort.

1.2.1 Objekt och population

Målpopulation för undersökningen med referenstidpunkt 2020-12-31 är statistiska tätorter i Sverige 2020, utformade enligt SCB:s definition. Även mark utanför tätorter faller ut som en population, vilken benämns "utanför tätort".

Intressepopulation är tätorter i Sverige. Statistikens användare kan även ha andra benämningar för begreppet, såsom städer, urbanisering, orter, samhällen och byar. Målpopulationen "utanför tätort", kan som intressepopulation benämnas som landsbygd eller glesbygd.

Skillnaden mellan målpopulation och intressepopulation utgörs av skillnaden mellan SCB:s definition av statistiska tätorter och användarnas åsikt och förväntning på hur en tätort är uppbyggd. Eftersom statistikens användare är en stor och heterogen grupp, finns många olika åsikter om tätorters egenskaper, exempelvis avseende invånarantal, typ av byggnader, täthet mellan byggnader och ingående verksamheter. Framför allt är det användarnas åsikter om antalet invånare i en tätort som uppmärksammas, då gränsen för antalet invånare i de statistiska tätorterna, 200 invånare, kan uppfattas som låg i vissa sammanhang. Gränsvärdet stämmer dock överens med flera internationella definitioner för census och befolkningsstatistik, vilket talar för att den fortsatt bör användas av SCB.

Undersökningens **målobjekt** är de enskilda statistiska tätorter vilka skapas av SCB enligt SCB:s tätortsdefinition, se avsnitt 2.2.6. *Modellantaganden*.

Observationsobjekt är resultatet av SCB:s tätortsavgränsning. Referensåret 2020 är antalet objekt 2 017 statistiska tätorter. Bearbetningen bygger på totalregister. Observationsobjekt bör därför stämma väl överens med målobjekt. Saknade värden och andra osäkerhetsfaktorer i de register som används i bearbetningen kan leda till att utseendet på de statistiska tätorterna påverkas. Det utgör skillnaden mellan målobjekt och observationsobjekt. Se mer i avsnitt 2.2.2 *Ramtäckning*.

1.2.2 Variabler

Observationsvariabler i undersökningen utgörs av den statistik som tas fram, med tätorterna som underlag. Den officiella statistiken består av tre delar. Inom varje del finns statistik med följande variabler:

1. Befolkning
 - a. Antal tätorter
 - b. Tätortsgrad (andel tätortsyta av den administrativa enhetens totala yta)
 - c. Folkmängd i och utanför tätort
 - d. Landareal i och utanför tätort
 - e. Befolkningstäthet i och utanför tätort
 - f. Kön- och åldersfördelning i och utanför tätort
2. Bebyggelsestruktur och bostäder
 - a. Byggnader i och utanför tätort, avseende antal och markyta, fördelat på typ av fastighet
 - b. Bostads- och lokalarea i tätort, fördelat på typ av fastighet
 - c. Bostadsbyggnader i tätort, fördelat på typ av bostad
 - d. Bostadsbebyggelsens ålder i tätort, fördelat på av byggår
 - e. Befolkning i tätorter, fördelat på typ av bostad
3. Förvärsarbetande
 - a. Förvärsarbetande i tätorter med minst 10 000 invånare, fördelat på bransch (huvudgrupp SNI 2007)
 - b. Förvärsarbetande och folkmängd i och utanför tätort
 - c. Könsfördelning för förvärsarbetande i tätort

I SCB:s interaktiva statistikdatabas finns även en äldre tabell som inte längre uppdateras. Den innehåller variabeln *markanvändningsklass inom tätort, fördelat på tätortens storlek*. Statistiken avser endast referensår 1995 och 2000.

Målvariabler är den statistik som SCB avser att producera och publicera. De stämmer väl överens med observationsvariabler. SCB har god tillgång till register som underlag för att producera all den statistik som ryms inom målvariablerna.

Det finns ett stort intresse för statistik om tätorter och ytterligare variabler efterfrågas av användare. Den statistik som inte ryms inom SCB:s anslagsproduktion och den officiella statistiken, utgör glappet mellan intressevariabler och målvariabler. Exempel på ytterligare statistik som efterfrågas är fler åldersklasser, avstånd till centralort, medelålder för folkbokförda, samt in- och utflyttning.

Användare kan få tillgång till fler variabler via specialuttag, som produceras inom uppdrag. För att möta efterfrågan och minska administration har SCB utformat standardiserade paketlösningar, samt enskilda tabeller för statistik på olika typer av låg regional nivå, där tätortsavgränsningen utgör en del¹.

SCB hanterar även större och mer komplexa uppdrag, där tätortsavgränsningen utgör en del av metoden för att få fram ny statistik.

¹ <https://scb.se/vara-tjanster/bestall-data-och-statistik/regionala-statistikprodukter/>

1.2.3 Statistiska mått

Centrala målstorheter med statistiska mått är:

- Arealer i hektar och 1 000 kvadratmeter
- Andel i procent, avseende förekomst av värde inom tätort/ utanför tätort, i förhållande till totalen för den administrativa enheten
- Antal folkbokförda/förvärvsarbete/byggnader
- Befolkningstäthet, redovisat som antal invånare per kvadratkilometer

1.2.4 Redovisningsgrupper

Följande redovisningsgrupper används för de olika variablerna:

Typ av region

1. Regiontyp: Administrativ enhet
 - a. Värden:
 - i. Kommun
 - ii. Län
 - iii. Riket
 - iv. Summeringar till funktionella regioner, t.ex. SKL:s kommunindelning
 - v. Summeringar till NUTS
 - b. Används för variablerna:
 - i. Antal tätorter
 - ii. Tätortsgrad
 - iii. Folkmängd
 - iv. Landareal
 - v. Befolkningstäthet
 - vi. Köns- och åldersfördelning
 - vii. Byggnader totalt
 - viii. Markyta byggnader
 - ix. Bostads- och lokalarea
 - x. Bostadsbyggnader
 - xi. Bostadsbebyggelsens ålder
 - xii. Befolkning efter typ av bostad
 - xiii. Förvärvsarbete
2. Regiontyp: Statistisk tätort, samtliga enskilda tätorter
 - a. Värden:
 - i. Tätorter (2 780 valbara tätorter, gällande 2020 och historiska)
 - ii. Summa riket (T00 hela riket)
 - iii. Tätorter inom varje län
 - b. Används för variablerna:
 - i. Folkmängd
 - ii. Landareal
 - iii. Befolkningstäthet
 - iv. Köns- och åldersfördelning
 - v. Byggnader totalt
 - vi. Markyta byggnader
 - vii. Bostads- och lokalarea

- viii. Bostadsbyggnader
 - ix. Bostadsbebyggelsens ålder
 - x. Befolkning efter typ av bostad
 - xi. Förvärsarbetande
3. Regiontyp: Statistisk tätort, tätorter med minst 10 000 invånare
- a. Värden:
 - i. Tätorter (126 valbara tätorter, gällande 2020)
 - ii. Summa riket (T00 hela riket)
 - b. Används för variabeln:
 - i. Andel förvärsarbetande per bransch
4. Regiontyp: Administrativ enhet efter typ av område
- a. Värden:
 - i. I tätort
 - ii. Utanför tätort
 - iii. Totalt (hela riket)
 - b. Används för variabler:
 - i. Folkmängd
 - ii. Landareal
 - iii. Befolkningstäthet
 - iv. Köns- och åldersfördelning
 - v. Byggnader totalt
 - vi. Markyta byggnader
 - vii. Förvärsarbetande (även fördelat på rörlig personal)
5. Regiontyp: Gruppering av tätort efter storleksklass befolkning
- a. Värden:
 - i. 200-499
 - ii. 500-999
 - iii. 1 000-1 999
 - iv. 2 000-4 999
 - v. 5 000-9 999
 - vi. 10 000-19 999
 - vii. 20 000-49 999
 - viii. 50 000-99 999
 - ix. 100 000-
 - x. Samtliga tätorter
 - b. Används för variabler:
 - i. Antal tätorter
 - ii. Folkmängd
 - iii. Befolkningstäthet
 - iv. Köns- och åldersfördelning
 - v. Förvärsarbetande

Övriga redovisningsgrupper

1. Kön
- a. Värden:
 - i. män
 - ii. kvinnor

- iv. småhus radhus
- v. flerfamiljshus
- vi. ospecificerat
- vii. totalt
- b. Används för variabler:
- viii. Bostadsbyggnader

7. Typ av bostad, grupperat

- a. Värden:
 - i. småhus
 - ii. flerbostadshus
 - iii. övrigt
 - iv. totalt
- b. Används för variabler:
 - i. Befolkning efter typ av bostad

8. Byggår

- a. Värden:
 - i. -1920
 - ii. 1921-1930
 - iii. 1931-1940
 - iv. 1941-1950
 - v. 1951-1960
 - vi. 1961-1970
 - vii. 1971-1980
 - viii. 1981-1990
 - ix. 1991-2000
 - x. 2001-2010
 - xi. 2011-
 - xii. Okänt
 - xiii. Totalt
- b. Används för variabler:
 - i. Bostadsbebyggelsens ålder

9. Näringsgren SNI 2007

- a. Värden:
 - i. A jordbruk, skogsbruk och fiske
 - ii. B+C tillverkning och utvinning
 - iii. D+E energiförsörjning; miljöverksamhet
 - iv. F byggverksamhet
 - v. G handel
 - vi. H transport och magasinering
 - vii. I hotell- och restaurangverksamhet
 - viii. J information och kommunikation
 - ix. K finans- och försäkringsverksamhet
 - x. L fastighetsverksamhet
 - xi. M+N företagstjänster

- xii. O offentlig förvaltning och försvar
- xiii. P utbildning
- xiv. Q vård och omsorg; sociala tjänster
- xv. R+S+T+U kulturella och personliga tjänster m.m.
- xvi. 00 okänd verksamhet
- b. Används för variabler:
 - i. Förvärvsarbetande per bransch

1.2.5 Referenstider

De referenstider som ingår i målstorheterna är:

1. Statistik över antal invånare i och utanför tätort finns redovisat summerat för hela Sverige, från år 1800. Intermittent redovisning till och med senaste referensår 2020.
2. Antal invånare i enskilda tätorter finns redovisat från 1960, med intermitten redovisning till och med senaste referensår 2020. Från och med referensår 2016 görs en årlig publicering av statistik över befolkning per tätort. De år som tätorternas gränser inte justeras, beräknas befolkningen på senast gällande tätortsavgränsning. Befolkningsstatistik för 2016 och 2017 har därmed beräknats på 2015 års tätortsgränser och 2019 års statistik har beräknats på 2018 års tätortsgränser. Statistik för tidigare referensår än 1960 finns publicerat i äldre rapporter, till exempel Folk- och bostadsräkningar (FoB).
3. Antal invånare, landareal och befolkningstäthet i och utanför tätort, redovisat på län och kommun, finns publicerat i statistikdatabasen från referensår 2005, med intermitten redovisning till och med senaste referensår 2020. Statistik för tidigare referensår finns publicerat i äldre rapporter, till exempel Statistiska meddelanden serie MI38.
4. Landareal och befolkningstäthet per enskild tätort finns redovisat från 1990, med intermitten redovisning till och med senaste referensår 2020.
5. Antal tätorter och tätortsgrad finns publicerat i statistikdatabasen från referensår 2005, med intermitten redovisning till och med senaste referensår 2020. Statistik för tidigare referensår finns publicerat i äldre rapporter, till exempel Statistiska meddelanden serie MI38.
6. Köns- och åldersfördelning per enskild tätort finns publicerat i statistikdatabasen från referensår 2000, med intermitten redovisning till och med referensår 2020.
7. Köns- och åldersfördelning per kommun och län finns publicerat i statistikdatabasen från referensår 2015, med intermitten redovisning till och med referensår 2020. Statistik för tidigare referensår finns publicerat i Statistiska meddelanden serie MI38.
8. Statistik över byggnader (antal och markyta), samt bostadsbyggnader (antal och ålder) finns publicerat i statistikdatabasen från referensår 2010, med intermitten redovisning till och med referensår 2015. Publicering av 2020 års statistik planeras till kvartal 1 2022. Statistik för tidigare referensår finns publicerat i Statistiska meddelanden serie MI38. Avser både statistik per enskild tätort och per administrativ enhet.
9. Statistik över bostads- och lokalarea samt befolkning efter typ av bostad finns publicerat i statistikdatabasen från referensår 2000, med intermitten

redovisning till och med referensår 2015. Publicering av 2020 års statistik planeras till kvartal 1 2022.

10. Statistik över området förvärvsarbetande i och utanför tätort finns publicerat i statistikdatabasen från referensår 2015 och kommer att redovisas intermittent vart femte år. Publicering av 2020 års statistik planeras till kvartal 1 2022. Statistik för tidigare referensår finns publicerat i Statistiska meddelanden serie MI38. Avser både statistik per enskild tätort och per administrativ enhet.
11. Statistik från den äldre undersökningen *Markanvändning inom tätorter* finns publicerat i statistikdatabasen för referensår 1995 till 2000. Statistik för tidigare referensår finns publicerat i Statistiska meddelanden serie MI14.

2 Tillförlitlighet

2.1 Tillförlitlighet totalt

Tillförlitligheten i de redovisade statistikvärdena beror på två faktorer:

1. Kvalitet i SCB:s geografiska avgränsning av statistiska tätorter.
2. Kvalitet i de register som används för bearbetning av statistik.

Det här är en registerbaserad totalundersökning utan några skattade värden. Alla register som används i undersökningen är totalregister som kontinuerligt uppdateras och dokumenteras. Tillförlitligheten är därför god och de redovisade statistikvärdena skattar sina målstorheter väl. Stickprovs- och urvalsfel förekommer inte.

Uppgifter om befolkning bygger på registret över totalbefolkningen (RTB), som innehåller uppgifter om personer folkbokförda i Sverige. Uppgifterna har kombinerats med Lantmäteriets koordinatsatta adressregister, vilket har gett en koppling till geografi. Till och med referensår 2015 har kopplingen gjorts mot fastighetskoordinat.

Uppgifter om antal anställda per arbetsställe har hämtats från SCB:s företagsregister, som har kombinerats med Lantmäteriets adressregister. I de fall matchning mellan adresser inte har kunnat göras blir det ett saknat värde/bortfall av arbetsställen och anställda.

Geodata med tätortsgränser är gjorda med en noggrannhet som uppfyller krav för kartor i skala 1:10 000.

SCB:s definition av begreppet *tätort* är i sig en osäkerhetskälla. Det saknas en standard för begreppet och SCB har därför behövt skapa en egen definition. Statistikens tillförlitlighet beror således på hur användarna förstår definitionen och de geografiska områden som ligger till grund för statistiken. För att öka tillförlitligheten publiceras geodata i en visningstjänst² och som öppna geodata³ på SCB:s webbplats.

2.2 Osäkerhetskällor

De osäkerhetskällor som har störst påverkan på statistikens kvalitet är (utan inbördes ordning):

² geodata.scb.se/reginawebmap/main/webapp/

³ www.scb.se/vara-tjanster/oppna-data/oppna-geodata/

- Brister i de enskilda register som ligger till grund för geografisk avgränsning och statistikvärden. Det handlar om objekt som helt saknas eller har fel värden. Exempel på brister är:
 - o saknade eller felaktiga adresser i SCB:s företagsregister
 - o felaktiga SNI-koder i SCB:s företagsregister
 - o byggnader i Lantmäteriets fastighetskarta som saknar geometrier
 - o fastigheter och byggnader i Lantmäteriets fastighetskarta som har fel klassificering
 - o Förändringar över tid i Lantmäteriets uppdateringsrutiner och ajourhållning av byggnader, fastigheter och markdetaljer i Fastighetskartan (till exempel idrottsanläggningar, trav- och galoppbanor, begravningsplatser, med mera). Uppdatering av registerinformation görs ibland oregelbundet. SCB har noterat att uppgifter i Fastighetskartan uppdateras vid olika tidpunkter beroende på regionala variationer och på särskilda satsningar av vissa fastighets- och byggnadstyper. Till exempel har ytor för idrottsanläggningar ökat kraftigt mellan 2015 och 2021, vilket antas bero på en särskild satsning på den typen av fastigheter.

För detaljer om kvaliteten i enskilda register hänvisas till detaljerad dokumentation för varje register:

- o SCB:s Registret över totalbefolkningen (RTB)⁴
 - o SCB:s Företagsdatabasen (FDB)⁵
 - o SCB:s Fastighetstaxeringar och fastighetstaxeringsregistret (FTR)⁶
 - o SCB:s Registerbaserade arbetsmarknadsstatistik (RAMS)⁷
 - o Lantmäteriets Fastighetskartan⁸
- Eftersom statistiken baseras på flera olika källor finns en osäkerhet i hur dessa samspelar för att skapa en helhet, framför allt då de geografiska gränserna för tätorter skapas. För att minska osäkerheten görs flera kontroller av både mikrodata och resultatet av SCB:s bearbetning. Denna osäkerhetsfaktor beror både på de enskilda registrens kvalitet, samt metod och definition för SCB:s statistiska tätorter.
 - En central del i produktionen är användningen av geokodade registerdata. Geokodningen är ett moment som görs utanför produktionsprocessen för denna statistikprodukt, eftersom flera av

4

https://www.scb.se/contentassets/cab460c364b747cd9a4402aebdafc740/be0102_star_2020.pdf

⁵ www.scb.se/nv0101

⁶ <https://www.scb.se/hitta-statistik/statistik-efter-amne/boende-byggande-och-bebyggelse/fastighetstaxeringar/fastighetstaxeringar/produktrelaterat/Fordjupad-information/beskrivning-av-fastighetstaxeringar-och-fastighetstaxeringsregistret-ft/>

⁷ www.scb.se/am0207

⁸ <https://www.lantmateriet.se/sv/Kartor-och-geografisk-information/geodataprodukter/fastighetskartan/?steg=1>

SCB:s statistikprodukter använder samma geokodade register. Geokodningen innebär att administrativa värden om folkbokförda, företag eller förvärvsarbete matchas mot koordinatbaserade register. Nyckel är adresser och fastigheter som har rapporterats in eller tidigare kopplats till registren. I de fall adressen är fel blir det ingen matchning. Felen blir som störst när uppgifter om företag ska matchas. Vissa automatiska justeringar via antaganden görs för att korrigera värden. Manuell justering har gjorts för de företag som har flest anställda, eftersom de har störst påverkan på statistiken. Det har även gjorts manuell justering inom ramen för andra produkter som använder geokodade versioner av företagsregistret. Det här felet påverkar både avgränsningen av tätorter och statistiken över förvärvsarbete i tätorter.

- De tätorts-beteckningar som redovisas i SCB:s statistik ska inte betraktas som officiella tätortsnamn, utan som beteckningar vilka är representativa för de geografiska områden som SCB:s statistiska tätorter ringar in. Officiella ortnamn hanteras av Lantmäteriets ortnamnsenhet och registreras i Lantmäteriets ortnamnsregister.
- Gränserna för SCB:s statistiska tätorter kan ibland förväxlas med Lantmäteriets tätorter, så som de redovisas på myndighetens kartor. Detsamma gäller beteckningar (namn) på tätorter. Lantmäteriets och SCB:s data produceras dock med olika syften vilket ger olika resultat.

2.2.1 Urval

Denna källa bidrar inte till osäkerhet i statistiken. Statistiken bygger på ett totalregister över statistiska tätorter enligt SCB:s definition. Statistiken produceras med hjälp av uppgifter i totalregister, där inga urval görs. Tillförlitligheten är därmed god avseende denna aspekt.

2.2.2 Ramtäckning

Ramtäckning för de statistiska värdena för målpopulationen är god. Målpopulationen för undersökningen med referenstidpunkt 2020-12-31 är statistiska tätorter i Sverige 2020, utformade enligt SCB:s definition. Det är även ram och rampopulation för undersökningen. Uppgifter om samtliga objekt i populationen finns i indata till statistiken, i form av SCB:s register över statistiska tätorter 2020.

SCB har noterat att över- och undertäckning kan förekomma på grund av brister i de registeruppgifter som används för att skapa tätortsregistret och som matchas mot tätortsregistret för att skapa statistik. Risk för över- eller undertäckning förekommer i dessa fall:

- Brister i noggrannheten för koordinater kan leda till både under- och övertäckning. Det avser alla koordinatsatta register. Exempel på fel är att koordinat avser en annan plats än verkligt värde eller att koordinat helt saknas och leder till saknat värde. Vid arbetet med avgränsningen gör SCB en manuell och okulär granskning av alla tätorter, i syfte att hitta eventuella fel i den automatiska bearbetningen. I granskningen används WMS-tjänster med topografisk karta och ortofoton från Lantmäteriet. En jämförelse görs mot senast gällande tätortsgränser. Avseende referensår 2020 gjordes granskning mot referensår 2018 och

vid behov även mot referensår 2015. Manuella justeringar tillåts i regel inte, men har krävts när den automatiska bearbetningen inte har kunnat leverera gränser med tillräcklig kvalitet. Högre krav har ställts på tätorter med minst 10 000 invånare.

- Brister i uppgifter från SCB:s företagsregister:
 - o Övertäckning uppstår när företaget registrerar flera arbetsställen på en och samma adress, trots att de egentligen finns på olika platser. Undertäckning uppstår på de platser där arbetsställena egentligen finns, men uppgift om det saknas i registret.
 - o Undertäckning uppstår när arbetsstället har en felaktig adress, eller helt saknar uppgift om adress. Det leder till att arbetsstället inte kan kopplas till en koordinat, vilket är nödvändigt för att det ska kunna ingå i undersökningen. Det påverkar både gränsdragning av tätorten och statistiken som redovisas över förvärvsarbetande. Granskning och rättning har gjorts för större arbetsställen.
- Fastighetskartans byggnadsregister saknar uppgifter om byggnad eller uppger fel typkod för byggnad. Det är en kvalitetsbrist som kan påverka gränsdragningen av tätorten och statistik över bebyggelsestruktur.
- Detaljer i definitionen av statistiska tätorter kan leda till både under- och övertäckning, i förhållande till användarens bild av hur en tätort bör definieras och avgränsas.

Sammanfattningsvis anses riskerna för över- och undertäckning som små, vilket har kunnat bedömas i samband med okulär granskning av geodata.

Rimlighet i statistikvärden bedöms mot tidigare referensår inom produkten och mot likvärdig statistik inom andra statistikprodukter, över befolkning, byggnader och förvärvsarbetande.

2.2.3 Mätning

Mätfel kan uppstå om det finns en skillnad mellan uppmätt värde och sant värde. Statistiken över statistiska tätorter bygger endast på register. Tillförlitligheten avseende mätning är beroende av de enskilda registrens kvalitet, se även avsnitt 2.2 *Osäkerhetskällor*. Eftersom registren är totalregister som kontinuerligt uppdateras och är väl dokumenterade, bedöms tillförlitligheten som god.

Det är störst risk för mätfel orsakat av felaktiga uppgifter om adresser i SCB:s företagsregister. Konsekvenser kan vara att tätorternas gränser påverkas när arbetsplatser helt saknas eller antalet anställda blir för lågt eller högt i en bebyggelsegrupp. Brister i adresser kan också leda till att statistiken över antal förvärvsarbetande i tätorter påverkas. Det finns även risk för mätfel på grund av saknade eller felaktiga värden i Lantmäteriets byggnadsregister.

2.2.4 Bortfall

Statistiken bygger på uppgifter från totalregister. Svartsbortfall saknas därför i undersökningen. Saknade värden förekommer i framför allt Företagsregistret, avseende vissa variabler, såsom saknad SNI-kodning, adress eller arbetsställe. Dessa fel berör även registret RAMS, som används för beräkning av statistik över förvärvsarbetande.

Saknade värden i RTB kan bero på felaktigheter i folkbokföringen, som hanteras av Skatteverket. De bedöms dock som små.

Det partiella bortfallet i Fastighetskartan, som berör denna undersökning, avser byggnader och klassning av dessa. Samma typer av bortfall kan förekomma i Fastighetsregistret och Fastighetstaxeringsregistret. Konsekvenser av det kan vara att tätorternas gränser påverkas när byggnader helt saknas eller fastigheter och byggnader har fel kodning. Bristerna kan också leda till att statistiken över byggnader i tätorter påverkas.

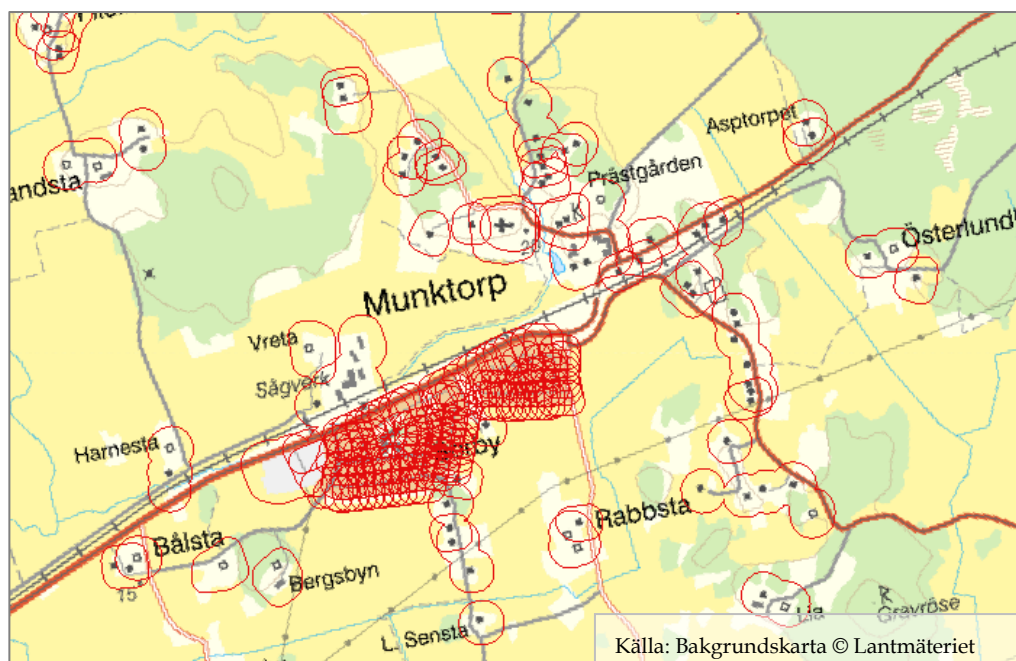
Det partiella bortfallet antas påverka kvaliteten på geodata och statistik. Sammanfattningsvis bedöms det påverka tillförlitligheten endast i liten grad.

2.2.5 Bearbetning

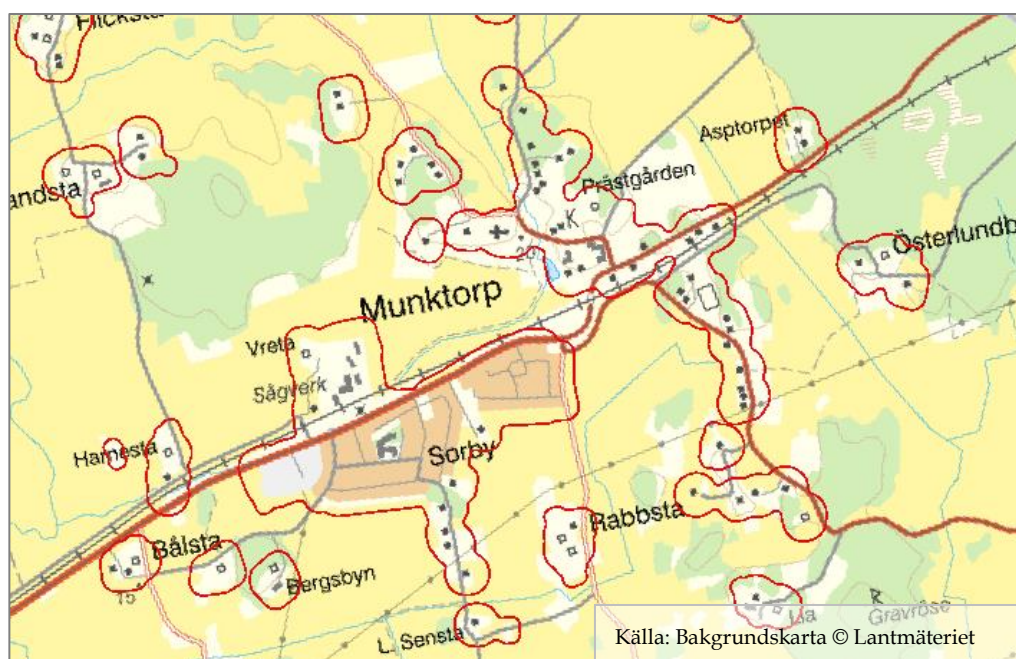
SCB:s statistiska tätorter har skapats med hjälp av bearbetningar i GIS-programvara⁹. Samtliga steg i avgränsningen har gjorts med hjälp av automatiska beräkningar, vilka har dokumenterats i script. Statistiken har beräknats i GIS, med sammanställningar i SQL Server och Excel.

Metoden för att skapa geodata med statistiska tätorter innebär i korthet att byggnadskroppar och fastighetspolygoner buffras i flera steg, för att kombineras och bilda polygoner med SCB:s statistiska tätorter.

Figur 1. Buffrar runt fastighetsgränser och byggnadsytor



⁹ GIS står för geografiska informationssystem och är programvara som används för analys och bearbetning av geografiska data.



Tätort 1983TB103 Munktorp, Västmanlands län

Eftersom bebyggelsestrukturen är unik för varje tätort, men de statistiska tätorterna skapas enligt en modell med en gemensam metod och definition, kan resultatet variera mellan tätorter kvalitetsmässigt. I statistiktermer kan det beskrivas som ett glapp mellan målobjekt och observationsobjekt.

Det görs ingen ingående individuell bedömning av huruvida de automatiskt genererade tätorterna är korrekta sådana eller ej. All bearbetning som resulterar i en tätort enligt SCB:s definition, accepteras som en statistisk tätort. Genom att benämna resultatet statistiska tätorter görs en markering om att resultatet avser statistiskt underlag, skapat enligt matematiska modeller.

Manuella justeringar tillåts i regel inte, men har krävts när den automatiska bearbetningen inte har kunnat leverera gränser med tillräcklig kvalitet. Högre krav har ställts på tätorter med minst 10 000 invånare. I dessa typfall har manuella justeringar gjorts:

1. Byggnad eller företeelse som är central för tätortens funktion, men som av någon anledning hamnar utanför tätortsgränsen, ofta beroende på brister i datakvalitet. Det kan till exempel vara tågstationen eller vårdcentralen i ett samhälle.
2. Tätort delas på grund av långa avstånd över vatten. När avståndet mellan de olika delarna är upp till cirka 200 meter, en tydlig broförbindelse finns och området mellan delarna endast består av vatten (det vill säga inte mark som potentiellt skulle gå att bebygga), har tätortsdelarna sammanförts manuellt.
3. Justering av "kosmetisk" karaktär, som inte påverkar statistiken, men hjälper till att minska antalet noder i geodata och "snyggar till" en alltför ojämn gräns. Det handlar till exempel om smala vattendrag som skär in i tätorten eller rester från äldre infrastruktur som sticker ut från tätortspolygonen.

4. Justering av mindre brister från den automatiska bearbetningen, som upptäcktes i samband med manuell granskning av tätortspolygoner. För 2020 års tätorter var det några för stora stranddelar som fick tas bort, samt delade tätorter som sattes ihop.

2 procent, eller 46 tätorter 2020 justerades manuellt. Det leder till bedömningen att bristerna i den automatiska bearbetningen är små och har endast en liten påverkan på tillförlitligheten.

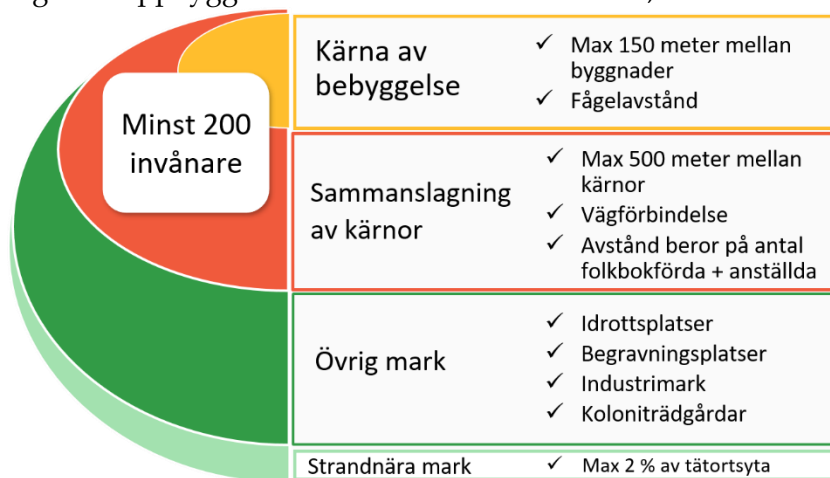
2.2.6 Modellantaganden

Det modellantagande som görs i undersökningen är SCB:s definition av statistiska tätorter. Översiktligt byggs en statistisk tätort upp i dessa steg:

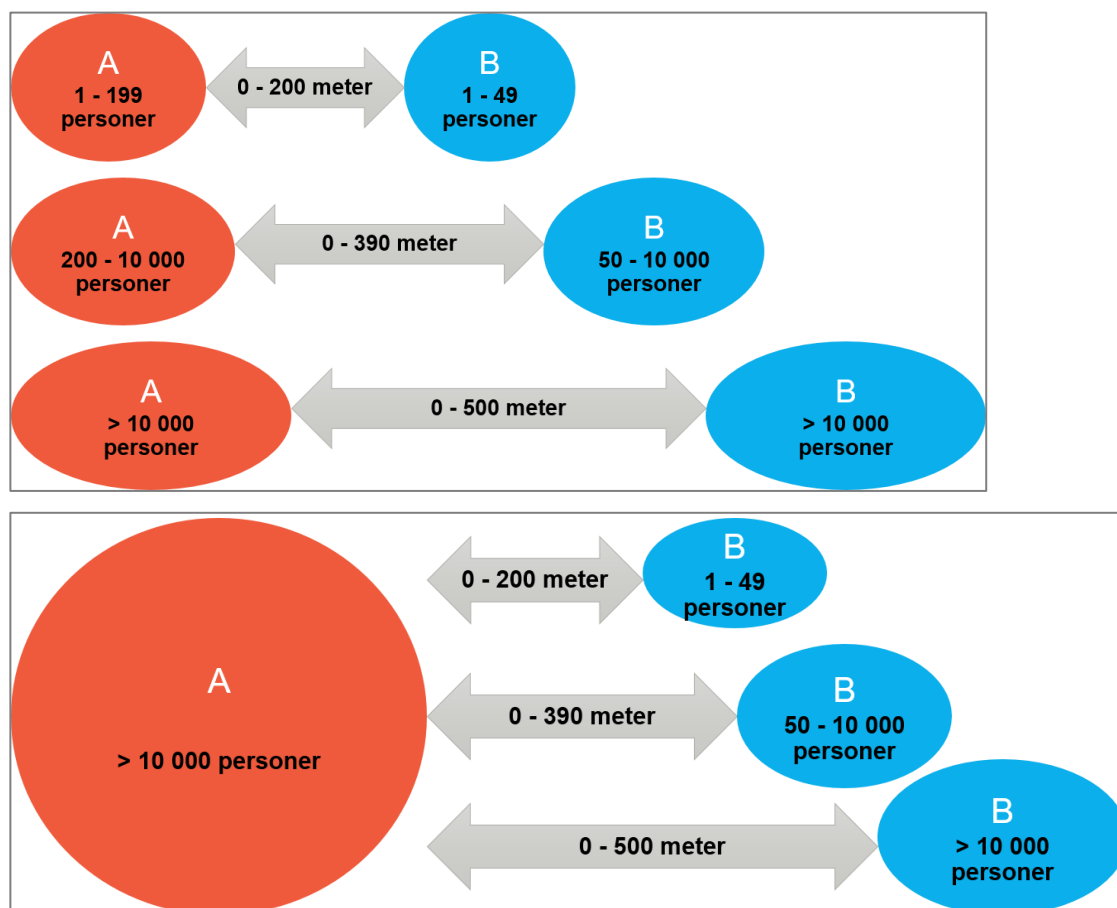
1. En kärna skapas, där max 150 meter mellan byggnader tillåts. Avståndet avser fågelvägen, det vill säga kortast möjliga avstånd.
2. Kärnor skapade i steg 1 kan via vägnätet¹⁰ kopplas ihop till sammanhängande områden. Det maximala avståndet mellan delarna ökar stegvis beroende på antalet folkbokförda och anställda i varje del. Följande avstånd har använts för 2020 års tätorter (se även Figur 2):
 - a. Max 200 meter: Färre än 200 personer i del A och färre än 50 personer i del B
 - b. Max 390 meter: 200 till 10 000 personer i del A och 50 till 10 000 personer i del B
 - c. Max 500 meter: Fler än 10 000 personer i del A och fler än 10 000 personer i del B
3. Företeelser som är tydligt utmärkta i register och som är belägna i direkt anslutning till tätortens övriga bebyggelse kan knyta ihop delar eller ingå i tätortens ytterkanter. Det gäller bland annat idrottsplatser, begravningsplatser, industrimark och koloniträdgårdar med byggnader.
4. Vatten utan broförbindelse utgör barriärer och delar tätorter.
5. Landområden som helt omringas av bebyggelse och vatten, samt utgör max 2 procent av tätortens landyta, ingår i tätorten.
6. Minsta invånarantal i tätorten är 200 folkbokförda personer.
7. Ingen begränsning görs för andel fritidshus i tätorten. Tätorter tillåts även överlappa SCB:s områdesgränser för fritidshusområden.

¹⁰ Det generella avståndet som används för att knyta ihop tätorter kan förenklat förklaras som avståndet från tätortgränsen till närmsta hus (som inte är komplementbyggnad) i respektive tätort plus avståndet via vägnätet.

Figur 2. Uppbyggnad av SCB:s statistiska tätorter, översikt



Figur 3. Maximalt avstånd mellan tätortskärnor¹¹, översikt



¹¹ Om det är färre än 50 personer i A och/eller färre än 201 personer i B, måste avståndet *via vägnätet* vara kortare än 50 meter för att tätorterna ska knytas ihop.

Värt att notera är också att det finns en specialregel där tätorter även kan slås samman via broar över vatten. En tätort kan då även slås ihop med en annan tätort via en bro om avståndet är högst 200 meter.

Modellantagandets påverkan på tillförlitligheten beror på överensstämmelsen mellan SCB:s definition av statistiska tätorter och användarnas förväntningar på hur en tätort är uppbyggd, vilket kan skilja sig mycket åt mellan olika typer av användare.

SCB:s modell är väl testad och har i olika steg utvecklats sedan år 1800. Utvecklingen har under åren anpassats efter användares behov och tillgängligt dataunderlag, teknik och andra resurser. Modellen är även avstämd mot flera olika internationella modeller. Tillförlitligheten bedöms därför som god, utifrån rådande förutsättningar.

Vi beräkning av antal folkbokförda i och utanför tätorter görs ett antagande avseende personer folkbokförda som *Utan känt hemvist* och *På kommunen skriven*. Det är personer som av olika skäl saknar uppgift om folkbokföringsadress eller -fastighet. De har dock alltid uppgift om folkbokföringskommun. I den här statistiken antas dessa personer befinna sig i kommunens största statistiska tätort. Antagande görs för att undvika en restpost och skillnad mot övrig officiell statistik över befolkning per kommun. Det fel som antagandet kan orsaka bedöms som litet. De personer som detta avser utgör 0,16 procent av den totala befolkningen enligt RTB 2020-12-31.

Vid beräkning av förvärvsarbetande i tätort görs ett antagande avseende personer som saknar geografisk koppling via koordinat i registret Registerbaserade arbetsmarknadsstatistik (RAMS). Samtliga personer i registret har en koppling till kommun. Om kommunen, enligt SCB:s statistik, har en tätortsgrad på minst 50 procent¹², antas personens arbetsställe finnas i kommunens största tätort. Kod för kommunens största tätort implementeras och typ av område får det implementerade värdet "i tätort". Om personen är registrerad på en kommun med tätortsgrad mindre än 50 procent, antas personen ha sitt arbetsställe utanför tätort. Typ av område får då det implementerade värdet "utanför tätort".

2.3 Preliminär statistik jämförd med slutlig

Preliminär statistik publiceras avseende befolkning och befolkningstäthet per tätort, för det referensår som den nya avgränsningen avser. Den preliminära statistiken publiceras i mars månad, året efter referenstidpunkten och bygger på då gällande tätortsavgränsning. Den nya avgränsningen görs under sommaren och hösten samma år, med publicering av definitiva värden i november. För 2020 års statistik innebar det att:

- Mars 2021: Publicering av preliminär befolkning i tätorter 2020, med 2018 års tätortsregister som underlag.
- April-oktober 2021: Tätortsregister med referensår 2020 skapas.

¹² Enligt tabell *Antal tätorter och tätortsgrad (andel befolkning i tätort) efter region*
https://www.statistikdatabasen.scb.se/pxweb/sv/ssd/START_MI_MI0810_MI0810A/TatortGrad/

- November 2021: Publicering av definitiv statistik över befolkning i tätorter 2020, med 2020 års tätortsregister som underlag.

Den här typen av preliminär statistik har publicerats sedan 2018 års referenstidpunkt för tätortsregistret.

När nya tätortsgränser har tagits fram, publicerar SCB inledningsvis preliminära tätortsbeteckningar (namn), vilka har tagits fram av SCB med hjälp av kartmaterial från Lantmäteriet. Efter en remissrunda fastställer Lantmäteriets ortnamnsenhet definitiva beteckningar på de statistiska tätorterna. Eventuella förändringar mot de preliminära beteckningarna justeras i SCB:s statistik och geodata. Normal handläggningstid för Lantmäteriet är 6 till 12 månader.

3 Aktualitet och punktlighet

3.1 Framställningstid

Statistiken avseende 2020-12-31 publicerades 2021-11-24, knappt 11 månader efter referenstidpunkten. Framställningstid för preliminär statistik är cirka 1 arbetsvecka. Framställningstid för nytt tätortsregister och definitiv statistik över antal, befolkning, arealer och befolkningstäthet var cirka 24 arbetsveckor under 2021, inklusive tid för metodutveckling och granskning.

3.2 Frekvens

Geodata för statistiska tätorter produceras två gånger under en femårsperiod, det vill säga vart annat till vart tredje år. För varje ny version av geodata med tätorter publiceras statistik för variablerna antal tätorter, befolkning, arealer och befolkningstäthet. Samtidigt publiceras geodata med polygoner för statistiska tätorter.

Statistik över befolkning i tätorter, baserade på senast gällande tätortsgränser publiceras varje år. Den statistiken avser endast befolkning i tätorter.

Statistik för övriga variabler, det vill säga ålders- och könsfördelning, bebyggelsestruktur och bostäder, samt förvärvsarbetande, publiceras vart femte år för senast gällande tätortsavgränsning. Statistiken publiceras stegvis efter den grundläggande statistiken, med en eftersläpning på upp till 1,5 kalenderår efter referenstidpunkt.

3.3 Punktlighet

Statistiken publicerades vid den planerade tidpunkten, den 24 november 2021. Statistikrapport och ytterligare variabler publiceras senast den 31 mars 2022.

4 Tillgänglighet och tydlighet

4.1 Tillgång till statistiken

Den grundläggande statistiken presenteras i en rapport i serie MI 38. Resultaten finns även i SCB:s interaktiva statistikdatabas och sammanfattas i en statistiknyhet. Allt publicerat material finns på SCB:s webbplats, produktsidan www.scb.se/MI0810.

Geodata med statistiska tätorter finns som öppna data i GIS-format¹³.

Resultatet presenteras även i SCB-rapporten Markanvändningen i Sverige¹⁴

4.2 Möjlighet till ytterligare statistik

För specialbearbetningar, kontakta produktansvarig. Se kontaktuppgifter på sista sidan.

4.3 Presentation

I rapporten finns diagram, tabeller, kartor och beskrivande text. Statistiknyheten är en sammanfattning av text och statistik i rapporten, utifrån vad som anses vara mest intressant för allmänhet och media. Längre tabeller publiceras i Excelformat på SCB:s webbplats. Diagram med extra stort allmänintresse publiceras särskilt på statistikens produktsida. I Statistikdatabasen publiceras statistik i tidsserier med ettårs- eller femårsintervall.

De statistiska tätorternas polygoner publiceras i SCB:s karttjänst för regionala indelningar¹⁵ och som öppna geodata.

4.4 Dokumentation

Ytterligare dokumentation finns i rapporten, avsnitt *Kort om statistiken*. Framställningen av statistiken beskrivs i dokumentet Statistikens framställning (StaF). Statistikens kvalitet beskrivs i Kvalitetsdeklarationen (detta dokument). Detaljerad information om mikrodata finns beskrivet i Statistikens detaljerade innehåll (MetaPlus). Samtliga dokumentationer är tillgängliga på www.scb.se/MI0810, under rubriken Dokumentation.

5 Jämförbarhet och sam användbarhet

5.1 Jämförbarhet över tid

De register och geodata som utgör underlag för statistiken förbättras kontinuerligt. Det leder till att statistiken kan skilja sig över åren både beroende på faktiska skillnader i tätortsstruktur och på kvalitetsförbättringar i underlaget. Metoden för framtagning av tätortsgränser har utvecklats kontinuerligt, vilket också påverkar statistiken. Definitionen av tätorter har löpande anpassats efter användarbehov och rådande förutsättningar.

Förändringar mellan 2010 och 2015

De förändringar som gjordes av metod och definition avseende 2015 års statistiska tätorter påverkade deras geografiska utbredning och därmed även statistiken över befolkning och arealer. Det blev ett brott i tidsserierna, eftersom 2010 års tätorter och statistik beräknades utifrån en delvis annan definition och metod för framställning av geodata.

Ska jämförelser göras bakåt i tiden, från 2015 års statistiska tätorter, är det svårt att avgöra om förändringar beror på verkliga ändringar i bebyggelsen eller om det beror på den nya metoden och definitionen.

¹³ www.scb.se/vara-tjanster/oppna-data/oppna-geodata/

¹⁴ www.scb.se/mi0803

¹⁵ geodata.scb.se/reginawebmap/main/webapp/

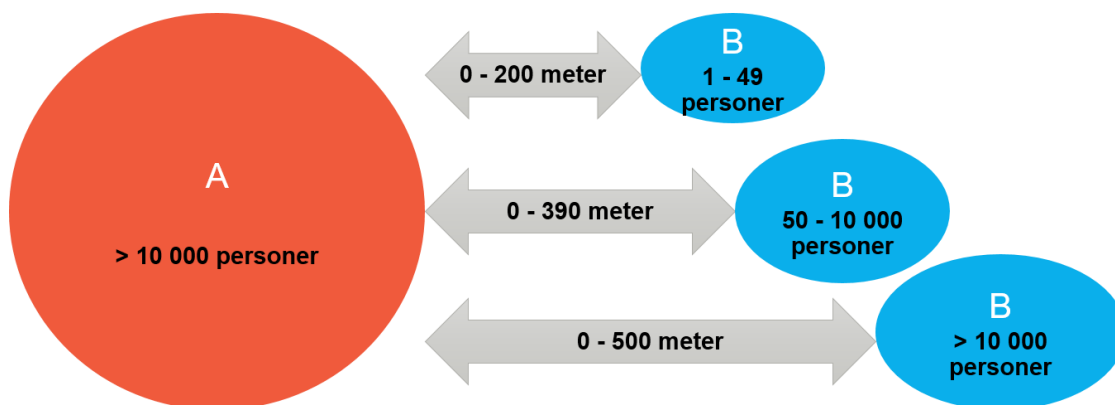
Förändringar mellan 2015 och 2018

I arbetet med att skapa 2018 års statistiska tätorter utvecklade SCB metoden ytterligare, för att beräkna avstånd mellan tätortsdelar och att sammanfoga delarna via vägnätet. Förändringarna mellan 2015 och 2018 års statistik och geodata var dock små i jämförelse med de förändringar som gjordes mellan referensåren 2010 och 2015.

Vid 2015 års avgränsning hade endast ett maxavstånd per tätort kunnat tas fram. Nu hade SCB möjlighet att beräkna individuella maxavstånd för varje bebyggelsegrupp. Det innebär att en tätort kunde skapas med hjälp av flera olika maxavstånd mellan bebyggelsegrupper, beroende på hur många personer som bodde och arbetade i dem.

Det här orsakade att vissa av 2018 års tätorter ökade eller minskade i storlek av metodmässiga skäl, inte på grund av verkliga förändringar i bebyggelse och demografi.

Figur 4. Exempel på varierande maxavstånd mellan tätortens delar



Se även figur 2.

Från och med 2018 års tätorter användes Lantmäteriets adressregister för att koppla Registret över totalbefolkningen (RTB) till geografiska punkter. Tidigare hade befolkningsuppgifter kopplats till fastigheter. Kopplingen till adresser gav en högre precision och gav en högre kvalitet i både geodata och statistik.

Förändringar mellan 2018 och 2020

I arbetet med att skapa 2020 års statistiska tätorter fortsatte de kontinuerliga förbättringarna i produktionsprocessen. Förändringen har framför allt utgjorts av:

- Bättre dokumentation av den automatiska avgränsningen av statistiska geodata, i form av script i programvaran FME.
- Rättning av adresser och koordinater i SCB:s företagsregister.

SCB har även noterat en generellt högre kvalitet i Lantmäteriets byggnadsregister, avseende förekomst av byggnader och klassning av dessa. Lokala enstaka fel i registret kan dock fortfarande påverka tätorternas

utformning i vissa fall. Detta gäller i synnerhet om byggnaden ligger i kanten av tätorten och är felklassad.

Fler idrottsanläggningar har tillkommit hos Lantmäteriet vilket innebär en bättre täckning. Träningstravbanor och träningsgaloppbanor har emellertid tagits bort vilket kan innebära små skillnader i de tätorter där dessa företeelser förekom 2018. Tävlingsbanor för trav och galopp finns emellertid fortsatt kvar som indata. Många idrottsanläggningar har även fått en mer exakt avgränsning än under 2018.

Täckningen av industriområden har blivit bättre under 2020 jämfört med 2018. Vilket leder till förbättringar tätorternas avgränsning.

Små förändringar i antal personer i vissa delar av tätorten kan innebära att en tätortsdel inte kommer med i tätortsavgränsningen när den skapas. Det gäller i synnerhet om antalet personer faller under 50 eller 200 vilket är ett slags tröskelvärden (se figur 3). Detta är i sig korrekt enligt reglerna för tätortsavgränsningarna, men det något som kan förklara en del små förändringar i enstaka tätorter jämfört med 2018 års resultat.

Årlig befolkningsstatistik

Den årliga uppdateringen av befolkning i tätorter, baserad på senast gällande tätortsavgränsning, omfattar inte de personer som bor i bebyggelse som har tillkommit strax utanför gällande tätortsgränser och som skulle ingå i tätorterna om deras ytmässiga utbredning hade uppdaterats.

I den årliga statistiken förblir antalet tätorter oförändrat. Det kan därför förekomma tätorter som har en befolkning på färre än 200 invånare. Mindre bebyggelsegrupper som vid referensåret inte klassificerades som tätorter på grund av för liten befolkning, men som senare har ökat sin befolkning till minst 200 invånare, ingår inte heller i den årliga befolkningsstatistiken.

5.2 Jämförbarhet mellan grupper

SCB:s definition av tätorter har en gräns vid 200 personer, som minsta antal invånare i en tätort. De svenska tätorterna kan i internationella jämförelser framstå som mycket små. I flera andra länder sätts gränsen för städer och urbana områden betydligt högre, ofta vid 2 000 invånare och ibland så högt som vid 10 000 invånare. Därför redovisas statistiken över Sveriges statistiska tätorter även uppdelad på storleksgrupper, i syfte att användaren ska kunna välja den storleksnivå som passar bäst för den analys som ska göras. Användare kan även räkna samman statistik för individuella tätorter, som publiceras i den interaktiva statistikdatabasen och som öppna geodata.

I delar av FN:s och EU:s folkräkningar (census) tillämpas en tätortsdefinition som kan jämföras med den svenska, där den nedre gränsen för tätbebyggda områden sätts vid 200 invånare. I Danmark, Finland och Norge tillämpas en liknande tätortsdefinition som i Sverige, där de minsta tätorterna har 200 invånare. Begreppet "locality" används i de internationella definitionerna.

De tätorter som Lantmäteriet redovisar i sina kartor skiljer sig från SCB:s statistiska tätorter. SCB:s tätorter är avsedda som underlag för statistik, medan Lantmäteriets tätortsgränser är avsedda för underlag till kartor i olika skalor.

Lantmäteriets tätorter påverkas inte på samma sätt av förändrade invånarantal. Det är därför viktigt att skilja de två typerna av tätorter åt.

5.3 Samanvändbarhet i övrigt

Statistiken används med fördel i kombination med SCB:s statistik över andra bebyggelseområden. SCB avgränsar och publicerar statistik om följande typer av områden:

Småorter

Småorter definieras som sammanhängande bebyggelse med högst 150 meter mellan husen och 50 till 199 invånare. www.scb.se/MI0811

Fritidshusområden

Fritidshusområden består av minst 50 hus klassade som fritidshus, med max 150 meter mellan dem. Från och med 2015 års statistik kan fritidshusområden överlappa tätorter. Det ökar möjligheterna för analys av fritidsboende i tätort. www.scb.se/MI0806

Verksamhetsområden

SCB:s verksamhetsområden ersätter den äldre indelningen Arbetsplatsområden utanför tätorter. Syftet är att ringa in mark där en huvudsaklig ekonomisk verksamhet kan klassificeras med hjälp av branschkode i SCB:s företagsregister eller pågående markanvändning. Områdena kan antingen bestå av en koncentration av flera arbetsställen som tillsammans bildar ett geografiskt avgränsat område, eller vara områden som karaktäriseras av storskalig och industriellt präglad markanvändning och har minst ett arbetsställe. Varje område är minst 3 hektar stort. Exempel på verksamhetsområden är flygplatser, gruvor och täkter, områden med industri, företagsparker och logistik eller områden med högskolor, universitet och vårdinrättningar. www.scb.se/MI0815

Handelsområden

Handelsområden är en delmängd av SCB:s verksamhetsområden. De består av minst fem närliggande arbetsställen med branschkod detaljhandel, alternativt fyra arbetsställen med detaljhandel vilka tillsammans har minst 100 anställda. Områdena finns både i centrala delar av tätorter och i form av externhandel. www.scb.se/MI0804

5.4 Numerisk överensstämmelse

Statistik per tätort kan inte aggregeras till kommuner eller län, eftersom samma tätort kan korsa läns- eller kommungräns. En tätort räknas då en gång i varje kommun eller län.

Allmänna uppgifter

A Klassificeringen Sveriges officiella statistik

SCB:s statistik inom denna produkt ingår i Sveriges officiella statistik (SOS). För den gäller särskilda regler för kvalitet och tillgänglighet, se lagen (2001:99)

och förordningen (2001:100) om den officiella statistiken samt SCB:s föreskrifter (SCB-FS 2016:17) om kvalitet för den officiella statistiken.

B Sekretess och personuppgiftsbehandling

I myndigheternas särskilda verksamhet för framställning av statistik gäller sekretess enligt 24 kap. 8 § offentlighets- och sekretesslagen (2009:400¹⁶).

C Bevarande och gallring

Ingen direktinsamling av data görs till denna undersökning. Gallring av uppgifter är därför inte aktuellt för den här undersökningens del. Ett exemplar av samtliga trycksaker och elektroniska publikationer levereras till Kungliga biblioteket i form av pliktexemplar.

D Uppgiftsskyldighet

Uppgiftsskyldighet till denna statistik föreligger inte.

E EU-reglering och internationell rapportering

Ingen EU-reglering av statistik och avgränsning. Geodata används dock som underlag vid bearbetning av variabel inom census.

F Historik

Tätortsstatistikens historia

Tätorter 1800-1960

Från år 1800 fram till mitten av 1960-talet motsvarade städernas utbredning relativt väl den administrativa områdesindelningen, motsvarande kommunindelningen. Som städer räknades områden av typen stad, köping eller municipalsamhälle. De enskilda städernas befolkningsutveckling, samt landsbygdens, går därför att följa redan från år 1800.

Med järnvägsbyggandet, den friare näringslagstiftningen och industrialiseringen följde inte bara en kraftig tillväxt av de hittills små städerna, utan även tillkomsten av en stor mängd nya industriorter, järnvägssamhällen och förorter. En del av dessa var köpingar och municipalsamhällen, andra saknade administrativ status. För att ge en mer fullständig bild av den svenska urbaniseringen blev det alltmer nödvändigt att komplettera statistiken över städer och landsbygd med uppgifter över alla de nya samhällen som hade tillkommit.

Runt år 1900 gjordes därför en uppdelningen på tätorter och glesbygd i statistiken, även om just dessa ord kom i bruk något senare. År 1900 publicerades för första gången uppgifter för "köpingsliknande samhällen". År 1910 kallades dessa "tättbebyggda samhällen på landsbygden".

Från 1920 till 1945 definierades "tätorter" som de administrativa områdena städer, köpingar och municipalsamhällen, samt "befolkningsagglomerationer" med minst 200 invånare i landskommunerna. Men om orterna hade mer än 40 procent jordbruksbefolkning räknades de inte som tätorter. Den regeln

¹⁶ www.riksdagen.se/sv/dokument-lagar/dokument/svensk-forfattningssamling/offentlighets--och-sekretesslag-2009400_sfs-2009-400

slopades från 1950 års folkräkning då den endast kunde tillämpas på några byar i Dalarna och på Öland. 1930 användes för första gången ordet *tätort*.

Under 1900-talets förlopp tillkom ännu ett skäl till att lämna redovisningen på administrativa områden (kommuner), till fördel för de mer funktionella indelningarna *tätort* och *glesbygd*. Orsaken var att de kommuner som klassades som städer och tätorter alltmer utvidgades med glesbebyggda områden av landsbygdskaraktär. Utveckling kulminerade med de stora kommunindelningsreformerna 1952 och 1962 till 1974. Med dessa minskade kommunernas antal från 2 498 till 284. År 1971 upphörde de administrativa stadsbegreppen helt, för att ersättas av ett enhetligt kommunbegrepp.

Från 1950 års folkräkning, då många av de administrativa stadskommunerna hade inkorporerat vidsträckta landsbygdsområden, gjordes en uppdelning på tätort och glesbygd inom dessa. Genom att helt bortse från de administrativa gränserna i statistiken, kunde de största tätorterna omfatta flera kommuner av typen *stad* och *köping*. Samtidigt kunde en stadskommun i mer lantligt läge omfatta både glesbygd, huvudort och flera mindre tätorter. Detta mönster blev regel efter den andra stora kommunindelningsreformen, vilken byggde på centralortsteorin och ett samspel mellan huvudort och omland.

Under perioden mellan cirka 1900 till 1960-tal hade Sverige alltså en parallell befolkningsstatistik, där den ena delen byggde på en administrativ indelning av städer och landsbygdskommuner och den andra på en funktionell indelning av tätorter och glesbygd. Den senare blev successivt alltmer fullständig och noggrann, för att helt ta över i statistiken från 1965.

Tätorter 1960-2010

En gemensam nordisk tätortsdefinition fastställdes vid ett möte mellan de nordiska chefsstatistikerna år 1960. En tätort definierades som en bebyggelsekoncentration med minst 200 invånare och som mest 200 meter mellan byggnaderna. I Sverige gjordes även en begränsning för andelen fritidshus som i tätorten, till maximalt 50 procent fritidshus i varje tätort. Den nordiska definitionen motsvarade relativt väl den som hade använts vid svenska folkräkningar från och med 1920.

I Sverige tillämpades 1960 års definition strikt, till och med 2010 års tätortsavgränsning. Definitionen innehöll dock flera delar som lämnade utrymme för tolkningar, avseende avstånd mellan byggnader, byggnadstyper, med mera.

Tätorter från och med 2015

Under 2011 fick SCB tillgång till en mängd nya geodata, som skulle kunna användas i en mer automatiserad metod för att skapa tätortsgränser. 2015 gjordes därför en översyn av den gällande tätortsdefinitionen, i syfte att öka tydlighet och kvalitet. I praktiken innebar det att SCB satte siffror på otydliga mått och pekade ut specifika källor för de företeelser som nämndes i 1960 års definition. Målet för arbetet var även en ökad samstämmighet med andra definitioner och en anpassning till användarbehov. Resultatet från studien tillämpades vid avgränsningen av 2015 års statistiska tätorter.

Den största förändringen i definitionen var att SCB:s tätorter tilläts innehålla en högre andel fritidshus än tidigare, samt att de kunde överlappa SCB:s gränser för fritidshusområden. De största metodmässiga förändringarna var

att avgränsning och mätning av avstånd automatiserades, samt att tätortsgränserna skapades på nytt varje gång, istället för att äldre gränser kontinuerligt byggdes ut där det fanns ny bebyggelse.

Resultatet från arbetet presenteras i rapporten *Översyn av metod och definition för SCBs avgränsningar av koncentrerad bebyggelse*, som finns tillgänglig på www.scb.se/MI0810.

Tidigare metoder för tätortsavgränsning

Metod till och med 1950

Uppdelningen i tätort och glesbygd hade fram till 1950 års folkräkning utförts av pastorsämbetena, i form av förteckningar på fastigheter som skulle tillhöra tätorterna. Tolkningen av tätortsbegreppet kunde därför variera från trakt till trakt, och det gick inte att exakt ange vilka markområden som ingick i tätorterna.

Metod 1960-1980

Vid 1960 års folkräkning infördes två nyheter som därefter blev bestående. Tätortsgränserna ritades ut på storskaliga kartor och avgränsningarna utfördes av geografisk expertis. Genom att en och samma person avgränsade samtliga tätorter fick man en garanti för att bedömningarna gjordes likartat över hela landet. Genom att tätortsområdena dokumenterades på kartor, gick det mäta och publicera tätortsarealer från och med 1960. Den nya metoden innebar både en kvalitetsförbättring och att nya följdprodukter kunde lyftas fram ur tätortskartorna.

1960 års avgränsningsteknik byggde främst på lantmäteriets ajourförda registerkartor, även kallad fastighetskartan. Den var ett deloriginal till den ekonomiska kartan i skala 1:10 000, där förändringar i fastighetsindelningen successivt registrerades. Med hjälp av flygbilder gick det att se om fastigheterna var bebyggda och om urban markanvändning ingick i tätortsområdet. För de större städerna användes kommunalt framtagna kartor på motsvarande sätt.

Kartavgränsning av tätorter genomfördes under de följande folk- och bostadsräkningarna (FoB), fram till 1980. Det var överlantmätningsmyndigheterna (ÖLM) som på uppdragsbasis aktualiserade gränserna där ny bebyggelse hade tillkommit. Sedan kommunerna fått ta del av avgränsningarna fastställdes de vid särskilda länssammanträden, med företrädare för länsmyndigheterna och SCB:s tätortsavgränsare. Därefter matchades tätortsfastigheterna med ett befolkningsregister, för redovisning av tätortsbefolkningen. Tätortsarealerna mättes med planimeter för arealredovisning. Från 1980 finns gränserna även digitalt lagrade.

Metod 1990-2010

Vid 1990 framstod den gällande metoden som föråldrad och kostsam. Ett teknikbyte blev lösningen och låg rätt i tiden genom den snabba utvecklingen inom datorkartografi och Geografiska Informationssystem (GIS)¹⁷.

¹⁷ GIS står för geografiska informationssystem och avser datoriserade informationssystem för hantering och analys av lägesbundna data. Enkelt uttryckt kan GIS sägas vara en kombination av kartor och tabellinformation som lagras och hanteras i datorn.

Det var tre nya faktorer som möjliggjorde en omläggning till datorbaserad tätortsavgränsning; persondatorer med stor minneskapacitet, nya GIS-programvaror och tillgång till fastighetskoordinater. Arbeta som tidigare utförts vid 24 lantmäterikonter (ett i varje län) kunde nu utföras centralt på SCB.

Tätortsavgränsningen, som tidigare hade organiserats i anslutning till folk- och bostadsräkningarna, utfördes från 1990 i anslutning till SCB:s statistik om markanvändning.

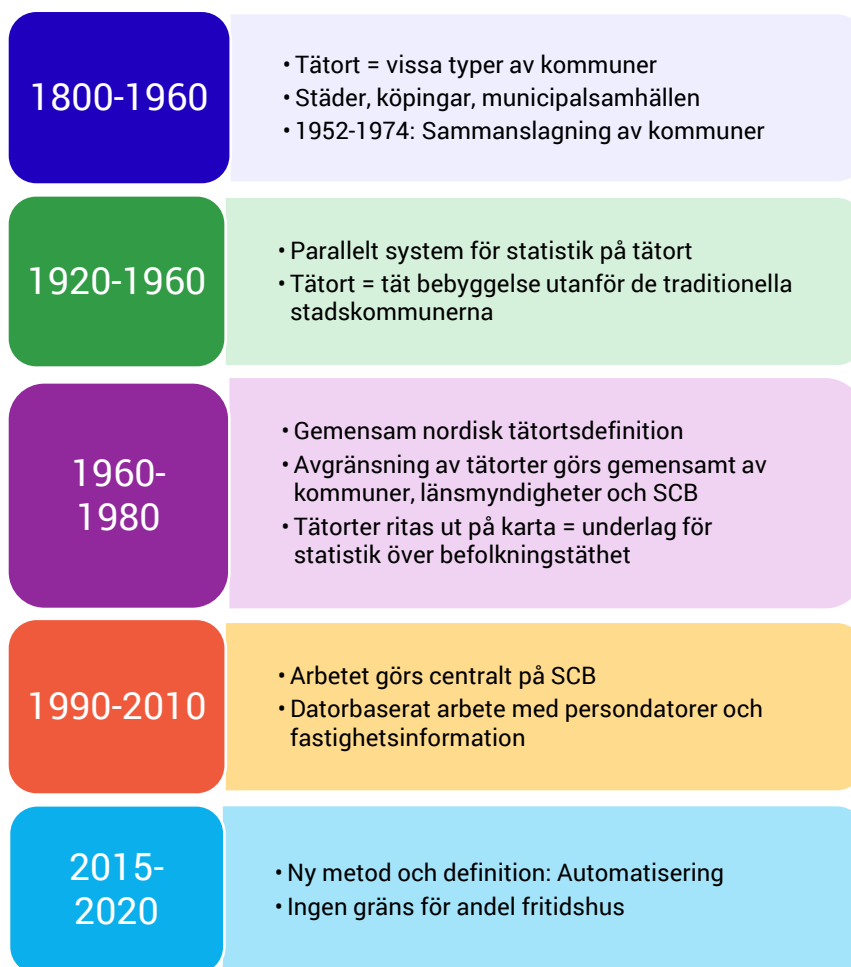
Vid arbetet med 2010 års tätorter hade SCB, via myndighetsavtalet Geodatasamverkan, tillgång till en mängd nya geodata. Bland annat var det kartor i internetjänster, så kallad WMS, som innebar en bättre granskning av tätortsgränsernas kvalitet mot flygbilder och topografiska kartor.

Metod från 2015

Till och med avgränsningen av 2010 års tätorter dominerade de manuella momenten arbetet. Men inför arbetet med 2015 års gränser hade SCB tillgång till teknik och data som gjorde det möjligt att förändra och effektivisera metoderna på ett kvalitetssäkert sätt. Flera tester gjordes, vilka ledde fram till den nu gällande metoden. Se rapporten *Översyn av metod och definition för SCBs avgränsningar av koncentrerad bebyggelse*, som finns tillgänglig på www.scb.se/MI0810.

Vid arbetet med 2018 års tätorter gjordes några justeringar av metoden, främst avseende beräkningen av maxavstånd mellan bebyggelsegrupper. Ytterligare några justeringar gjordes vid arbetet med 2020 års tätorter. Då handlade det framförallt om att strukturera metoden i script och dokumentation för internt bruk.

Figur 5: Tätortsstatistikens historia, viktiga årtal



G **Kontaktuppgifter**

Statistikansvarig myndighet	Statistiska centralbyrån (SCB)
Kontaktinformation	Karin Hedeklint, Esbjörn Pettersson
E-post	mark.vatten.gis@scb.se
Telefon	010 479 50 00