

Ekologisk växtodling 2018

Omställda arealer och arealer under omställning

Organic farming 2018, converted areas and areas under conversion

I korta drag

2018 brukades 20 % av jordbruksmarken ekologiskt

Under 2018 brukades 609 100 hektar med ekologiska produktionsmetoder, en ökning med 31 900 hektar eller knappt 6 % jämfört med 2017. Det innebär att 20 % av den totala jordbruksmarken i Sverige brukades ekologiskt 2018.

Av den totala ekologiskt brukade marken var 536 500 hektar helt omställd till ekologisk produktion medan 72 600 hektar var under omställning till ekologisk produktion. Den omställda arealen ökade med 40 800 hektar eller 8 % medan arealen under omställning till ekologisk produktion minskade med 8 800 hektar eller 11 %.

År 2018 brukade knappt 5 700 företag jordbruksmark ekologiskt, en ökning med 1 % jämfört med 2017.

Både åkermarken och betesmarken ökade

Den ekologiskt brukade arealen 2018 fördelade sig på 473 900 hektar åkermark och 135 200 hektar betesmark. Arealen åkermark och betesmark ökade med 5 % respektive 7 % jämfört med 2017. År 2018 brukades knappt 19 % av åkermarken ekologiskt medan närmare 30 % av betesmarken var ekologisk.

Spannmåls-, vall- och grönfoderarealerna ökar

Den ekologiskt odlade arealen spannmål uppgick 2018 till 102 700 hektar, en ökning med 6 700 hektar eller 7 % jämfört med 2017. Arealerna höstvetete och rågvete minskade medan arealerna för vårvete, råg, höstkorn, vårkorn och havre ökade. De ogynnsamma väderförhållandena för sådd under hösten 2017 medförde mindre arealer av främst höstvetete och större arealer främst vårkorn och havre under 2018.

Under 2018 ökade arealen slåtter- och betesvall med 19 900 hektar eller 9 % och uppgick till 248 300 hektar. Grönfoderarealen ökade med 3 300 hektar till 18 000 hektar, en ökning med 22 %.



Ulf Svensson, 036 – 15 50 74
statistik@jordbruksverket.se

Statistiken har producerats av Statens Jordbruksverk, som ansvarar för officiell statistik inom området.

Serie JO – Jordbruk, skogsbruk och fiske. Utkom den 23 maj 2019.
Tidigare publicering: Se avsnittet Fakta om statistiken.
Utgivare av Statistiska meddelanden är Joakim Stymne, SCB.

Innehåll

Statistiken med kommentarer	4
Statistikens omfattning	4
20 % av jordbruksmarken brukas ekologiskt	4
Jordbruksmark	4
Åkermark	6
Betesmark	6
Företag	6
Den ekologiska odlingen fördelad per län	7
Slätter- och betesvall är den dominerande grödan	8
KRAV-arealerna dominerar i nästan samtliga län	10
Tabeller	11
Teckenförklaring	11
1a. Areal jordbruksmark, omställd och under omställning 2018, hektar	12
1b. Antal företag med jordbruksmark, omställd och under omställning 2018	13
2a. Areal åkermark, omställd och under omställning 2018, hektar	14
2b. Antal företag med åkermark, omställd och under omställning 2018	15
3a. Areal betesmark och slätteräng, omställd och under omställning 2018, hektar	16
3b. Antal företag med betesmark och slätteräng, omställd och under omställning 2018	17
4a. Omställd areal spannmål 2018, hektar	18
4b. Antal företag med omställda arealer spannmål 2018	19
5a. Omställda arealer baljväxter, grönfoder och vall 2018, hektar	20
5b. Antal företag med omställda arealer baljväxter, grönfoder och vall 2018	21
6a. Omställda arealer potatis, sockerbetor och oljeväxter 2018, hektar	22
6b. Antal företag med omställda arealer potatis, sockerbetor och oljeväxter 2018	23
7a. Omställda arealer träda m.m. samt total omställd areal åkermark 2018, hektar	24
7b. Antal företag med omställda arealer träda m.m. samt totalt antal företag med omställda arealer åkermark 2018	25
8a. Omställda arealer betesmark och slätteräng 2018, hektar	26
8b. Antal företag med omställda arealer betesmark och slätteräng 2018	27
Fakta om statistiken	28
Detta omfattar statistiken	28
Definitioner och förklaringar	28
Regional redovisning	28
Så görs statistiken	28
Statistikens tillförlitlighet	28
Bra att veta	30
Annan statistik	30

Elektronisk publicering	30
In English	31
Summary	31
List of tables	31
List of terms	32

Statistiken med kommentarer

Statistikens omfattning

I detta Statistiska meddelande redovisar vi uppgifter om arealer jordbruksmark (åkermark och betesmark) som brukas med ekologiska produktionsmetoder enligt EU:s regelverk¹ och som är kontrollerade av ett godkänt kontrollorgan.

Om marken är helt omställd till ekologisk produktion får de produkter som odlingen resulterar i märkas och säljas på marknaden med EU:s logotyp för ekologisk produktion. Produkterna kan även vara märkta med KRAV:s eller Demeters respektive logotyp om produktionen uppfyller antingen KRAV:s eller Demeters villkor för märkning.

Mark som brukats med konventionella brukningsmetoder måste, under en övergångsperiod, brukas enligt regelverket för ekologisk produktion innan den kan godkännas som omställd. Omställningsperioden i växtodlingen är i de flesta fall två växtodlingssäsonger.

I samtliga fall kontrolleras regelverkets efterlevnad av något av de tre godkända kontrollorganen inom jordbruksområdet i Sverige. Dessa kontrollorgan är Kiwa Sverige AB, HS Certifiering AB och SMAK AB.

Uppgifterna som ligger till grund för detta Statistiska meddelande hämtas in från ovan nämnda kontrollorgan. Det är viktigt att påpeka att de redovisade arealerna avser samtliga arealer som följer EU-regelverket för ekologisk produktion samt är kontrollerade av ett godkänt kontrollorgan. De arealer som redovisas i denna publikation skiljer sig därför från de arealer som är registrerade i miljöersättningen för ekologiska produktionsformer.

I text, figurer och tabeller görs jämförelser med totala arealer för hela riket och länen, det vill säga totala arealer konventionell och ekologisk produktion. De totala arealerna är hämtade från Jordbruksverkets publicering av officiell statistik över jordbruksmarkens användning. Det bör påpekas att siffrorna för ekologisk produktion, på grund av metod- och definitionsskillnader, inte är helt jämförbara med uppgifterna över den totala arealen i riket och länen. Skillnaderna bedöms dock inte vara så stora att de påverkar jämförelserna av till exempel andel ekologisk åker- och betesmark på riksnivå och länsnivå i nämnvärd utsträckning. Däremot kan resultaten på kommunnivå eller enskilda grödor påverkas.

Mer information om begrepp, definitioner, jämförbarhet med annan statistik och statistikens kvalitet finns i avsnittet ”Fakta om statistiken” samt i dokumentet ”Kvalitetsdeklaration”.

20 % av jordbruksmarken brukas ekologiskt

Jordbruksmark

År 2018 var 609 100 hektar jordbruksmark omställd eller under omställning till ekologisk produktion. Det motsvarar 20 % av den totala arealen jordbruksmark i Sverige (Se figur A och B). Jämfört med 2017 ökade arealen med 31 900 hektar eller knappt 6 %.

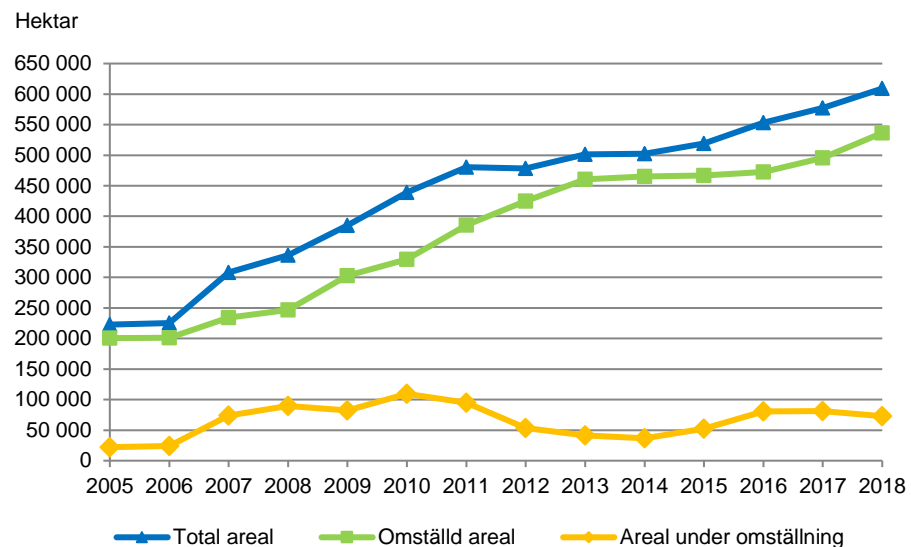
Arealen jordbruksmark som var omställd till ekologisk produktion ökade under år 2018 med knappt 40 800 hektar och uppgick till 536 500 hektar. Det innebär en ökning med 8 % jämfört med 2017. Den omställda arealens andel av den totala jordbruksmarken i Sverige uppgick år 2018 till knappt 18 %.

¹ Rådets förordning EG nr 834/2007 av den 28 juni 2007 om ekologisk produktion och märkning av ekologiska produkter och upphävande av förordning (EEG) nr 2092/91

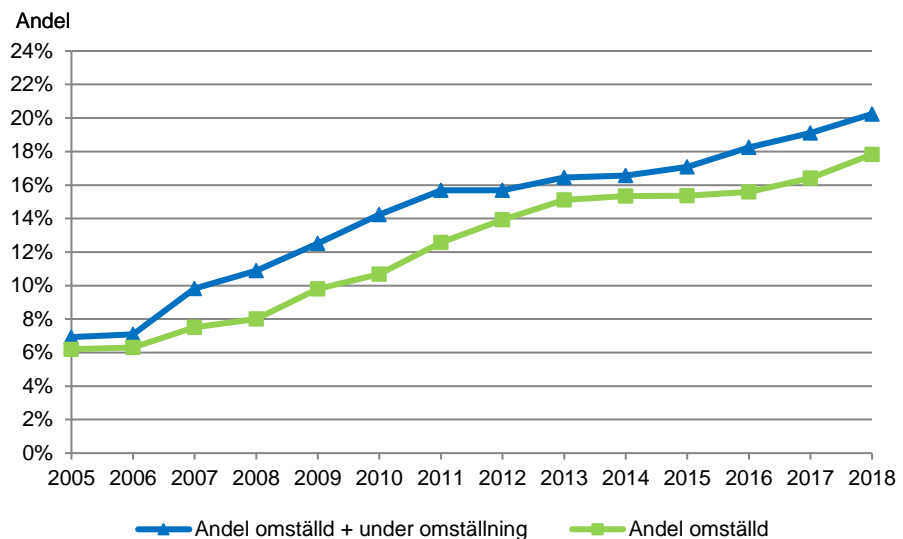
Under åren 2006 till 2013 var den årliga ökningen i den omställda arealen relativt stor. Den årliga genomsnittliga ökningstakten mellan åren 2006 och 2013 var 12,5 %. Mellan åren 2013 till 2016 fortsatte visserligen den omställda arealen att öka men den genomsnittliga ökningstakten per år var betydligt långsammare, knappt 1 %. Detta förklaras av att arealen under omställning till ekologisk produktion minskade kraftigt under åren 2011 till 2014. Åren 2015 och 2016 ökade arealen under omställning återigen vilket resulterat i en ökning av den omställda arealen under åren 2017 och 2018.

2018 minskade arealen under omställning till ekologisk produktion med 8 800 hektar eller 11 %.

Figur A. Areal jordbruksmark brukad med ekologiska produktionsmetoder



Figur B. Andel jordbruksmark brukad med ekologiska produktionsmetoder i förhållande till total areal jordbruksmark



I figur A kan vi se att den totala arealen som brukas med ekologiska produktionsmetoder har ökat kontinuerligt under många år men att ökningstakten var avsevärt lägre under 2012 och några år framåt i tiden.

En möjlig förklaring till att ökningstakten avtog under dessa år är att de företag som sett en lönsamhet i att ställa om när miljöersättningen differentierades i Landsbygdsprogrammet 2007 gjort det. Åren efter ändringen i ersättningsnivåerna ökade andelen certifierade arealer kraftigt. Ändringen i ersättningsnivåerna

innebar att certifierad produktion gav högre ersättning än så kallad kretsloppsriktad produktion. Osäkerhet kring utformandet av det kommande Landsbygdsprogrammet 2014–2020 och marknadssituationen i allmänhet är andra möjliga förklaringsfaktorer. I underlaget till detta Statistiska meddelande finns dock inte information för att göra en bedömning av vilken eller vilka faktorer som haft störst inverkan på utvecklingen.

I det nya landsbygdsprogrammet 2014–2020 måste produktionen vara certifierad för att jordbrukarna ska få ersättning för ekologisk produktion. 2015 var första året det var möjligt att söka ersättning för ekologisk produktion i det nya landsbygdsprogrammet. För år 2015 och 2016 visar statistiken på en fortsatt lägre ökningstakt i den omställda arealen, vilket är en följd av tidigare års minskade arealer under omställning. Åren 2017 och 2018 var dock ökningstakten betydligt högre än närliggande år bakåt i tiden.

Åkermark

Den totala arealen åkermark som antingen var omställd eller under omställning till ekologisk produktion uppgick år 2018 till 473 900 hektar eller knappt 19 % av den totala arealen åkermark i Sverige. Jämfört med 2017 ökade arealen med 5 % eller 23 600 hektar. Den omställda arealen ökade med 31 600 hektar medan arealen under omställning minskade med 8 000 hektar.

Betesmark

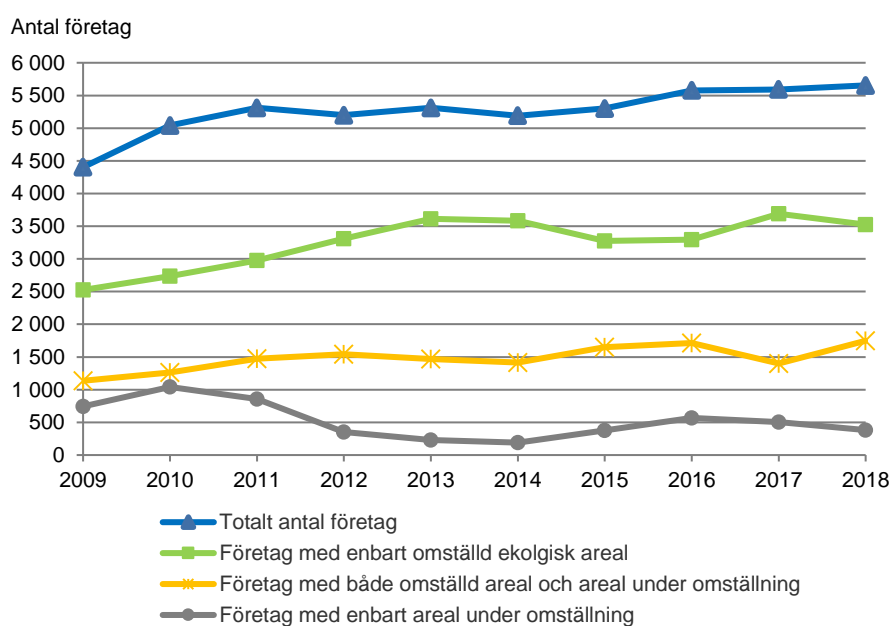
Den totala arealen betesmark som antingen var omställd eller under omställning till ekologisk produktion uppgick 2018 till 135 200 hektar. Det motsvarar knappt 30 % av den totala arealen betesmark i Sverige. Jämfört med 2017 var det en ökning med 8 400 hektar eller närmare 7 %.

Arealen under omställning till ekologisk produktion minskade med 800 hektar eller 5 % medan den omställda arealen ökade med 9 200 hektar eller drygt 8 % jämfört med 2017.

Företag

Antalet företag med ekologiskt brukad jordbruksmark var 5 654 under 2018, en ökning med 61 företag eller motsvarande 1 % jämfört med 2017. Andelen företag med ekologiskt brukad mark motsvarar ungefär 9 % av det totala antalet företag med växtodling i Sverige.

Figur C. Antal företag med ekologiskt brukad jordbruksmark



I figur C ovan redovisas antalet företag med ekologiskt brukad mark. Antalet företag har visserligen ökat under den redovisade perioden men inte i samma utsträckning som arealerna. Antalet företag har ökat med 28 % sedan 2009. Huvuddelen av ökningen skedde mellan åren 2009 och 2012. De ekologiskt brukade arealerna har ökat med 58 %. Den genomsnittligt brukade arealen per företag har således blivit avsevärt större. Det bör påpekas att figur C enbart avser ekologisk produktion. Ett företag kan även ha konventionellt brukade arealer.

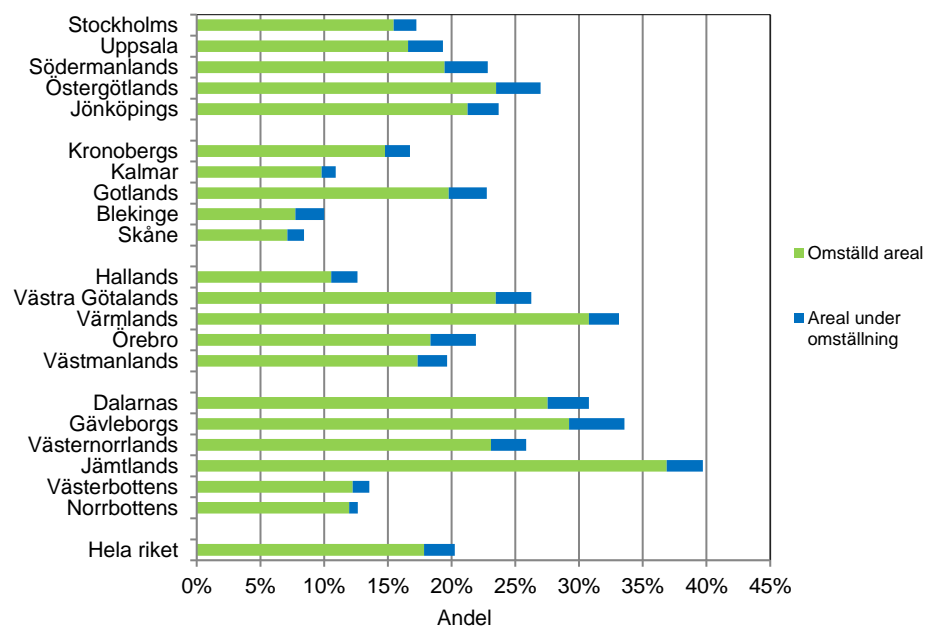
I Figur C kan man även se att antalet företag som hade både omställd areal och areal under omställning ökade 2018. Antalet företag som enbart hade arealer under omställning minskade vilket även gäller företag som hade enbart omställd areal.

Den ekologiska odlingen fördelad per län

I figur D redovisas den ekologiskt brukade arealen jordbruksmark i förhållande till den totala arealen jordbruksmark per län.

Jämtlands, Gävleborgs och Värmlands län har störst andel ekologiskt brukad areal. Även arealmässigt stora jordbrukslän såsom Västra Götalands och Östergötlands län har stor andel ekologiskt brukad jordbruksmark. Skåne, Blekinge och Kalmar län har lägst andel ekologiskt odlad jordbruksmark.

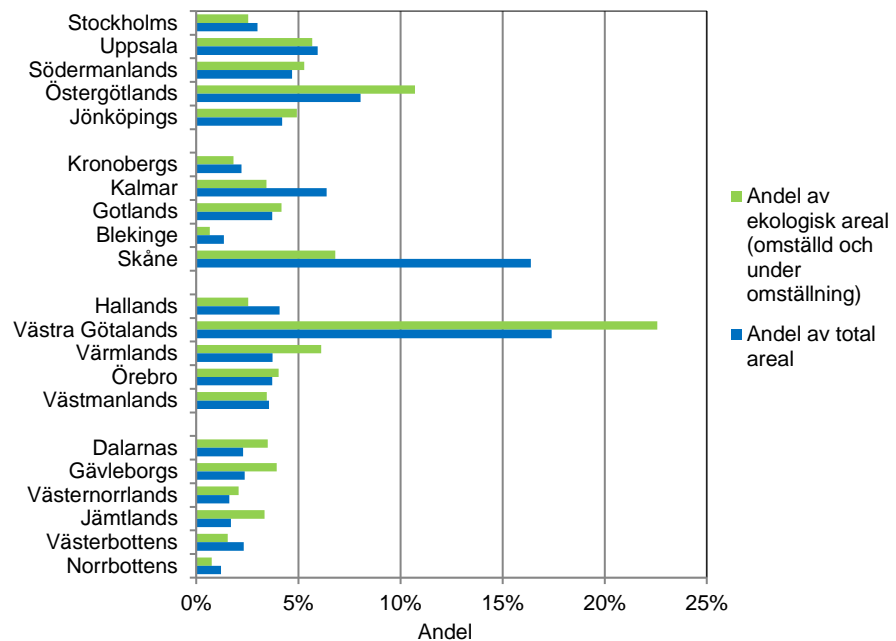
Figur D. Andel omställd areal och areal under omställning i förhållande till total areal jordbruksmark per län 2018



I figur E redovisas respektive läns andel av den totala arealen ekologisk odling i riket samt länens andel av den totala arealen jordbruksmark.

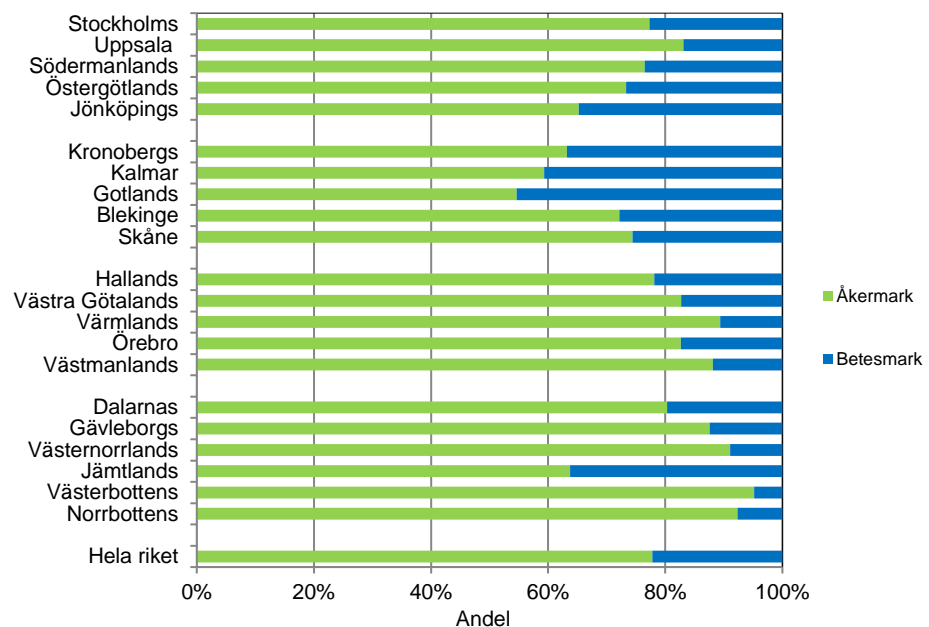
Figuren visar att Västra Götalands län stod för 23 % av den ekologiskt brukade arealen jordbruksmark 2018, samtidigt som länets totala jordbruksmark utgjorde drygt 17 % av den totala arealen jordbruksmark i Sverige. Detta kan jämföras med Skåne, vars totala areal jordbruksmark utgjorde drygt 16 % av den totala arealen jordbruksmark i Sverige. Skåne stod dock endast för knappt 7 % av den ekologiskt brukade arealen jordbruksmark.

Figur E. Länens andel av total ekologisk areal jordbruksmark i riket samt länens andel av total areal jordbruksmark i riket 2018



I figur F redovisas andelen ekologiskt brukad åker- respektive betesmark per län. Andelen betesmark inom den ekologiska odlingen uppgick totalt till 22 % år 2018. Detta kan ställas i relation till den totala andelen betesmark i Sverige som 2018 var 15 %.

Figur F. Åker- och betesmarkens andelar av den totala ekologiskt brukade arealen jordbruksmark, omställd och under omställning 2018

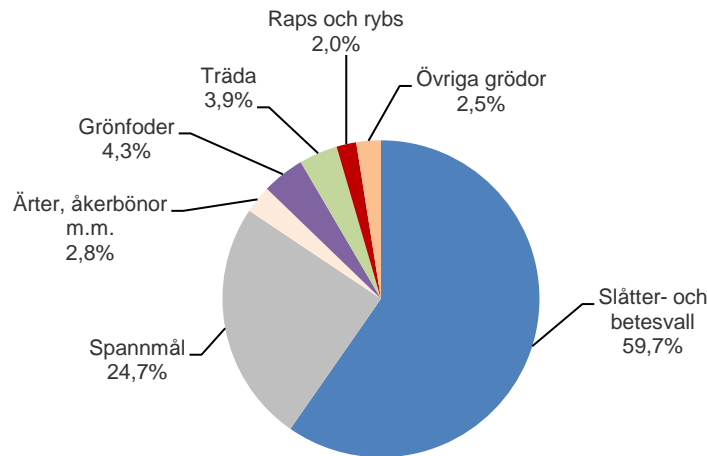


Slätter- och betesvall är den dominerande grödan

Av figur G framgår att den ekologiska växtodlingen domineras av vallodling. Den procentuella fördelningen för de redovisade grödgrupperna har varit relativt stabil över åren. År 2018 uppgick den omställda arealen slätter- och betesvall till 248 300 hektar, vilket motsvarar närmare 60 % av den omställda arealen åkermark. Motsvarande siffror för spannmål var 102 700 hektar respektive 25 %. Havre, höstvetete och vårkorn stod sammanlagt för 78 % av den ekologiska

odlade spannmålsarealen. Totalt sett ökade arealen spannmål 2018 med 6 700 hektar eller 7 %.

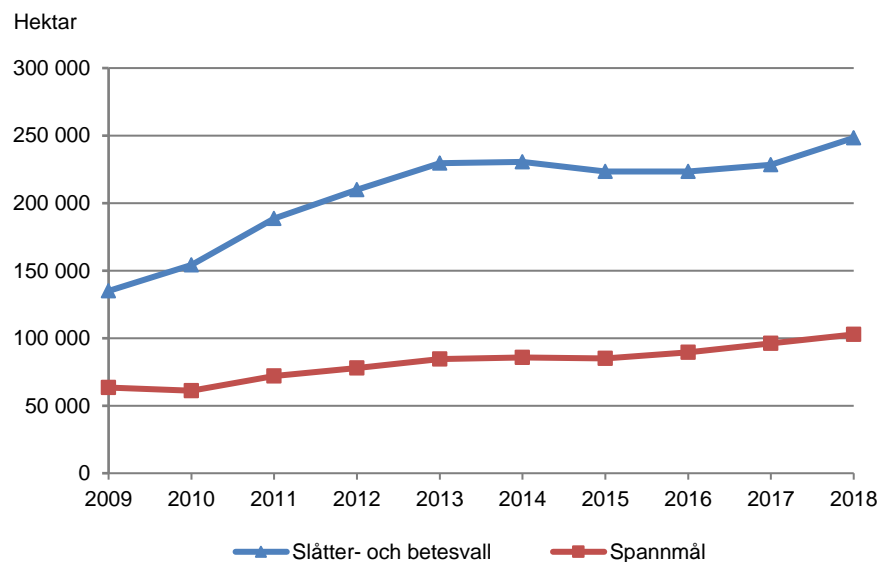
Figur G. Olika grödgruppers andel av den totala omställda arealen åkermark 2018



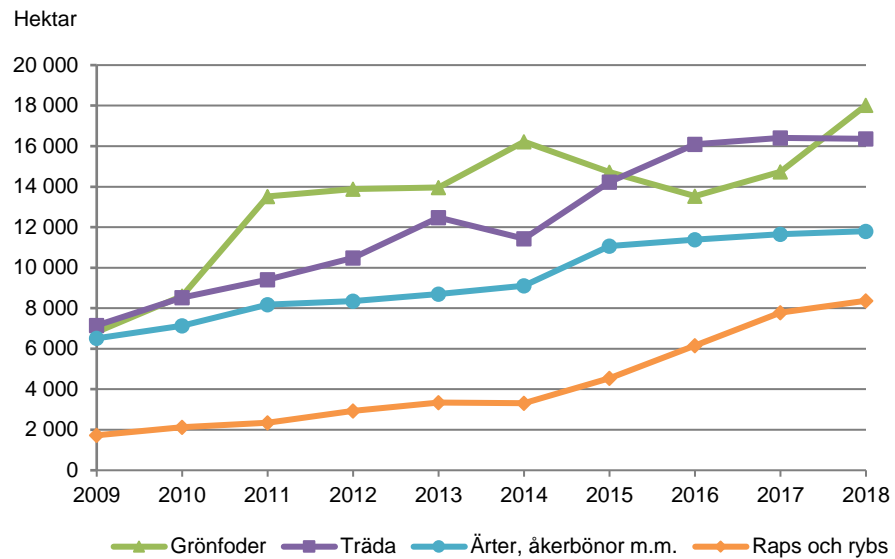
I figur H och I redovisas arealutvecklingen för några av de större grödgrupperna över tid. Den omställda arealen slätter- och betesvall har haft en relativt stadig uppgång sedan 2009 med undantag för åren 2015 och 2016 då arealen minskade något. Även spannmålsarealen har ökat stadigt och sedan 2009 har arealen ökat med 62 %.

För de grödgrupper som redovisa i figur I har arealerna ökat kraftigt relativt sett. Arealen raps och rybs var till exempel fyra gånger större 2018 jämfört med 2009. Dessa grödor odlas dock på en betydligt mindre arealer än slätter- och betesvall och spannmål.

Figur H. Omställd areal spannmål samt slätter- och betesvall



Figur I. Omställd areal grönfoder, träda, ärter och åkerbönor med mera samt raps och rybs

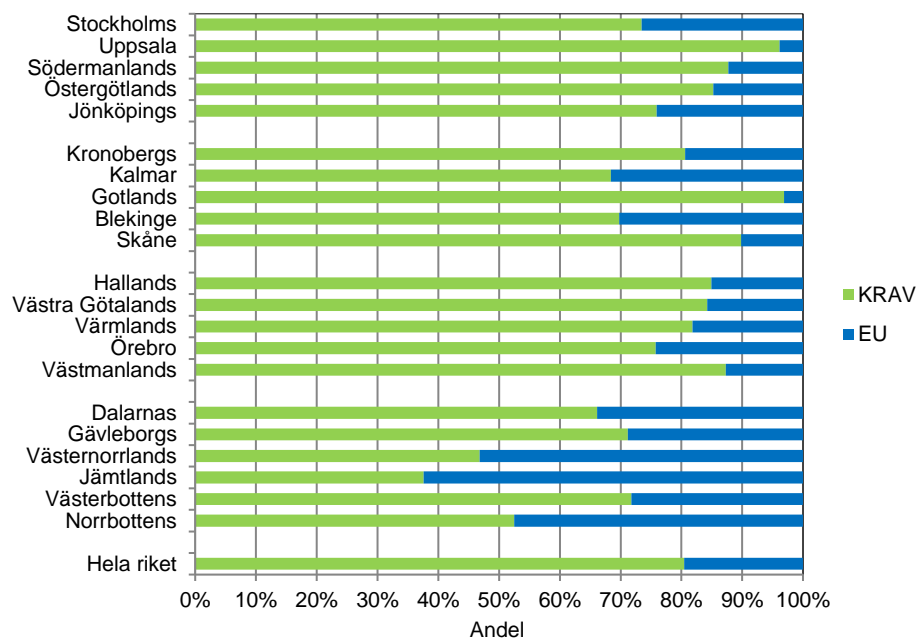


KRAV-arealerna dominerar i nästan samtliga län

I detta Statistiska meddelande redovisas all areal jordbruksmark som följer EU:s regelverk för ekologisk produktion. I Sverige är det vanligt att jordbruksföretag även certifierar sig enligt KRAV:s regelverk. KRAV följer EU:s regelverk men är i vissa avseenden striktare än EU:s regelverk.

I figur J redovisas hur stor andel av arealerna i respektive län som brukades enligt KRAV:s regelverk 2018. På riksnivå var 80 % av arealerna anslutna till KRAV. I de flesta län dominerar KRAV, men det finns undantag. I till exempel Västernorrlands, Jämtlands och Norrbottens län är andelen KRAV-anslutna arealer betydligt lägre än för riket som helhet. Mark som är certifierad enligt Demeters regelverk redovisas som EU-certifierad mark.

Figur J. Andel arealer som brukades enligt KRAV:s regelverk 2018



Tabeller

Teckenförklaring

Explanation of symbols

–	Noll	Zero
0	Mindre än 0,5	Less than 0.5
0,0	Mindre än 0,05	Less than 0.05
..	Uppgift inte tillgänglig eller för osäker för att anges	Data not available
.	Uppgift kan inte förekomma	Not applicable
*	Preliminär uppgift	Provisional figure

1a. Areal jordbruksmark, omställd och under omställning 2018, hektar

1a. Areas of agricultural land, converted and under conversion 2018, hectares

Område	Omställd areal		Areal under omställning		Summa	
	Hektar	Andel av total areal jordbruksmark, procent	Hektar	Andel av total areal jordbruksmark, procent	Hektar	Andel av total areal jordbruksmark, procent
Län						
Stockholms	13 940	15,4	1 610	1,8	15 550	17,2
Uppsala	29 704	16,6	4 903	2,7	34 606	19,3
Södermanlands	27 421	19,4	4 805	3,4	32 227	22,8
Östergötlands	56 842	23,5	8 449	3,5	65 291	27,0
Jönköpings	26 907	21,3	3 091	2,4	29 998	23,7
Kronobergs	9 855	14,8	1 299	1,9	11 154	16,7
Kalmar	18 826	9,8	2 134	1,1	20 960	10,9
Gotlands	22 104	19,8	3 362	3,0	25 466	22,8
Blekinge	3 177	7,8	919	2,2	4 096	10,0
Skåne	35 098	7,1	6 410	1,3	41 508	8,4
Hallands	12 986	10,6	2 531	2,1	15 518	12,6
Västra Götalands	122 898	23,5	14 618	2,8	137 516	26,2
Värmlands	34 606	30,8	2 666	2,4	37 272	33,1
Örebro	20 546	18,3	4 003	3,6	24 549	21,9
Västmanlands	18 583	17,3	2 481	2,3	21 064	19,6
Dalarnas	19 068	27,5	2 246	3,2	21 314	30,8
Gävleborgs	20 875	29,2	3 091	4,3	23 967	33,5
Västernorrlands	11 269	23,1	1 341	2,7	12 610	25,8
Jämtlands	18 914	36,9	1 457	2,8	20 371	39,7
Västerbottens	8 538	12,2	905	1,3	9 444	13,5
Norrbottnens	4 374	12,0	249	0,7	4 624	12,6
Hela riket						
2018	536 533	17,8	72 572	2,4	609 104	20,2
2017	495 777	16,4	81 412	2,7	577 189	19,1
2016	472 567	15,6	80 487	2,7	553 054	18,2
2015	466 705	15,4	52 500	1,7	519 204	17,1
2014	465 301	15,3	36 851	1,2	502 152	16,6
2013	460 321	15,1	41 202	1,4	501 524	16,5
2012	424 643	13,9	53 435	1,8	478 079	15,7
2011	385 652	12,6	94 974	3,1	480 626	15,7
2010	329 472	10,7	109 405	3,5	438 878	14,2
2009	302 790	9,8	82 274	2,7	385 064	12,5
2008	246 628	8,0	89 811	2,9	336 439	10,9
2007	234 429	7,5	73 844	2,4	308 273	9,8
2006	201 298	6,3	24 132	0,8	225 430	7,1
2005	200 638	6,2	22 100	0,7	222 738	6,9

1b. Antal företag med jordbruksmark, omställd och under omställning 2018

1b. Number of holdings with agricultural land, converted and under conversion 2018

Område	Antal företag med jordbruksmark		Totalt antal företag med jordbruksmark, omställd eller under omställning ¹
	Omställd	Under omställning	
Län			
Stockholms	157	50	168
Uppsala	250	114	274
Södermanlands	224	95	245
Östergötlands	423	188	467
Jönköpings	306	127	317
Kronobergs	133	63	143
Kalmar	181	56	188
Gotlands	169	88	175
Blekinge	61	17	63
Skåne	383	175	426
Hallands	171	82	184
Västra Götalands	1 262	445	1 351
Värmlands	302	115	308
Örebro	187	85	209
Västmanlands	166	47	176
Dalarnas	209	78	223
Gävleborgs	253	106	277
Västernorrlands	136	67	147
Jämtlands	155	79	159
Västerbottens	97	37	104
Norrbottnens	48	15	50
Hela riket			
2018	5 273	2 129	5 654
2017	5 091	1 903	5 593
2016	5 008	2 283	5 578
2015	4 924	2 024	5 300
2014	5 000	1 605	5 190
2013	5 081	1 697	5 311
2012	4 849	1 892	5 199
2011	4 452	2 333	5 311
2010	4 001	2 306	5 042
2009	3 661	1 878	4 403

Anm. Företagsbegreppet i detta Statistiska meddelande skiljer sig från det begrepp som används i Lantbruksregistret. Se avsnittet fakta om statistiken.

1) Ett företag kan ha både omställd mark och mark under omställning. Det totala antalet företag skiljer sig därför från summan av antalet företag med omställd mark respektive mark under omställning.

2a. Areal åkermark, omställd och under omställning 2018, hektar

2a. Arable land, converted and under conversion 2018, hectares

Område	Omställd areal		Areal under omställning		Summa	
	Hektar	Andel av total areal åkermark, procent	Hektar	Andel av total areal åkermark, procent	Hektar	Andel av total areal åkermark, procent
Län						
Stockholms	10 753	13,5	1 266	1,6	12 020	15,1
Uppsala	24 379	15,0	4 373	2,7	28 752	17,7
Södermanlands	20 698	16,7	3 950	3,2	24 648	19,9
Östergötlands	41 336	20,7	6 533	3,3	47 869	24,0
Jönköpings	17 552	20,5	2 016	2,4	19 568	22,8
Kronobergs	6 204	13,4	843	1,8	7 048	15,3
Kalmar	11 380	9,6	1 050	0,9	12 431	10,5
Gotlands	12 404	14,5	1 513	1,8	13 917	16,2
Blekinge	2 184	7,2	773	2,5	2 957	9,7
Skåne	25 309	5,8	5 571	1,3	30 880	7,1
Hallands	10 210	9,5	1 916	1,8	12 126	11,3
Västra Götalands	101 508	22,1	12 207	2,7	113 715	24,8
Värmlands	31 051	29,6	2 271	2,2	33 322	31,8
Örebro	16 781	16,3	3 511	3,4	20 291	19,7
Västmanlands	16 176	16,1	2 383	2,4	18 560	18,5
Dalarnas	15 194	25,9	1 927	3,3	17 122	29,1
Gävleborgs	18 202	27,6	2 784	4,2	20 986	31,9
Västernorrlands	10 302	22,0	1 184	2,5	11 485	24,5
Jämtlands	12 200	31,5	785	2,0	12 985	33,5
Västerbottens	8 133	12,0	854	1,3	8 986	13,3
Norrbottnens	4 053	12,7	216	0,7	4 268	13,4
Hela riket						
2018	416 009	16,3	57 924	2,3	473 933	18,6
2017	384 437	15,0	65 940	2,6	450 378	17,5
2016	368 774	14,3	62 512	2,4	431 286	16,7
2015	359 985	13,9	38 799	1,5	398 783	15,4
2014	362 633	14,0	28 438	1,1	391 071	15,1
2013	359 349	13,8	31 277	1,2	390 626	15,0
2012	329 568	12,6	41 628	1,6	371 196	14,2
2011	300 797	11,5	72 668	2,8	373 465	14,3
2010	253 457	9,6	83 741	3,2	337 198	12,8
2009	233 446	8,8	61 929	2,3	295 375	11,2

2b. Antal företag med åkermark, omställd och under omställning 2018

2b. Number of holdings with arable land, converted and under conversion 2018

Område	Antal företag med åkermark		Totalt antal företag med åkermark, omställd eller under omställning ¹
	Omställd	Under omställning	
Län			
Stockholms	155	43	167
Uppsala	248	106	272
Södermanlands	223	86	244
Östergötlands	421	166	465
Jönköpings	306	102	317
Kronobergs	133	54	143
Kalmar	180	44	187
Gotlands	168	62	174
Blekinge	60	15	63
Skåne	378	150	422
Hallands	169	60	183
Västra Götalands	1 256	393	1 347
Värmlands	302	106	308
Örebro	186	79	209
Västmanlands	165	41	175
Dalarnas	209	70	223
Gävleborgs	253	103	277
Västernorrlands	136	65	147
Jämtlands	154	74	159
Västerbottens	97	34	104
Norrbottnens	48	12	50
Hela riket			
2018	5 247	1 865	5 636
2017	5 068	1 706	5 573
2016	4 984	2 011	5 554
2015	4 906	1 787	5 282
2014	4 982	1 442	5 175
2013	5 065	1 499	5 296
2012	4 833	1 684	5 182
2011	4 432	2 127	5 296
2010	3 981	2 103	5 023
2009	3 637	1 686	4 384

Anm. Företagsbegreppet i detta Statistiska meddelande skiljer sig från det begrepp som används i Lantbruksregistret. Se avsnittet fakta om statistiken.

1) Ett företag kan ha både omställd mark och mark under omställning. Det totala antalet företag skiljer sig därför från summan av antalet företag med omställd mark respektive mark under omställning.

3a. Areal betesmark och slätteräng, omställd och under omställning 2018, hektar

3a. Pasture and meadows, converted and under conversion 2018, hectares

Område	Omställd areal		Areal under omställning		Summa	
	Hektar	Andel av total areal betesmark, procent	Hektar	Andel av total areal betesmark, procent	Hektar	Andel av total areal betesmark, procent
Län						
Stockholms	3 187	29,3	344	3,2	3 531	32,5
Uppsala	5 325	32,5	529	3,2	5 854	35,7
Södermanlands	6 724	39,7	855	5,0	7 579	44,8
Östergötlands	15 506	36,6	1 917	4,5	17 422	41,1
Jönköpings	9 355	22,9	1 076	2,6	10 430	25,5
Kronobergs	3 651	17,8	456	2,2	4 107	20,0
Kalmar	7 445	10,1	1 084	1,5	8 530	11,6
Gotlands	9 701	37,1	1 849	7,1	11 550	44,2
Blekinge	993	9,4	146	1,4	1 139	10,7
Skåne	9 788	17,6	839	1,5	10 628	19,1
Hallands	2 776	17,5	616	3,9	3 392	21,4
Västra Götalands	21 390	33,2	2 411	3,7	23 801	36,9
Värmlands	3 555	47,0	395	5,2	3 950	52,2
Örebro	3 765	42,4	492	5,5	4 258	48,0
Västmanlands	2 406	34,4	98	1,4	2 505	35,8
Dalarnas	3 874	36,8	318	3,0	4 192	39,9
Gävleborgs	2 673	48,1	307	5,5	2 981	53,7
Västernorrlands	967	49,3	157	8,0	1 124	57,3
Jämtlands	6 714	53,5	671	5,4	7 386	58,8
Västerbottens	406	17,8	52	2,3	457	20,0
Norrbottnens	322	6,9	34	0,7	355	7,6
Hela riket						
2018	120 524	26,5	14 647	3,2	135 171	29,7
2017	111 340	24,6	15 471	3,4	126 812	28,0
2016	103 793	23,0	17 975	4,0	121 768	26,9
2015	106 720	23,7	13 701	3,0	120 421	26,8
2014	102 668	23,6	8 413	1,9	111 081	25,5
2013	100 972	22,8	9 925	2,2	110 897	25,0
2012	95 076	21,6	11 807	2,7	106 883	24,3
2011	84 855	19,0	22 306	5,0	107 160	24,0
2010	76 015	16,8	25 664	5,7	101 679	22,5
2009	69 343	15,9	20 345	4,7	89 688	20,6

3b. Antal företag med betesmark och slätteräng, omställd och under omställning 2018

3b. Number of holdings with pasture and meadows, converted and under conversion 2018

Område	Antal företag med betesmark		Totalt antal företag med betesmark, omställd eller under omställning ¹
	Omställd	Under omställning	
Län			
Stockholms	115	22	125
Uppsala	180	40	198
Södermanlands	198	48	214
Östergötlands	353	92	384
Jönköpings	291	91	302
Kronobergs	123	49	134
Kalmar	171	37	178
Gotlands	138	53	143
Blekinge	53	6	54
Skåne	260	84	286
Hallands	131	54	142
Västra Götalands	952	224	1 022
Värmlands	208	52	221
Örebro	147	35	164
Västmanlands	91	14	98
Dalarnas	151	30	163
Gävleborgs	173	35	187
Västernorrlands	80	21	91
Jämtlands	134	34	139
Västerbottens	41	9	47
Norrbottnens	22	4	23
Hela riket			
2018	4 012	1 034	4 315
2017	3 822	951	4 236
2016	3 748	1 213	4 241
2015	3 763	1 018	4 083
2014	3 817	710	3 984
2013	3 824	824	4 049
2012	3 626	956	3 955
2011	3 201	1 356	3 963
2010	2 782	1 407	3 682
2009	2 512	1 134	3 180

Anm. Företagsbegreppet i detta Statistiska meddelande skiljer sig från det begrepp som används i Lantbruksregistret. Se avsnittet fakta om statistiken.

1) Ett företag kan ha både omställd mark och mark under omställning. Det totala antalet företag skiljer sig därför från summan av antalet företag med omställd mark respektive mark under omställning.

4a. Omställd areal spannmål 2018, hektar

4a. Cereals, converted areas 2018, hectares

Område	Höstvete	Vårvete	Råg	Höstkorn	Vårkorn	Havre	Rågvete	Blandsäd	Totalt spannmål
Län									
Stockholms	733	386	39	8	440	559	100	113	2 378
Uppsala	2 292	1 027	253	92	1 990	2 274	234	296	8 457
Södermanlands	1 088	876	126	-	1 423	1 195	317	196	5 222
Östergötlands	4 428	1 318	205	-	2 234	2 369	285	321	11 161
Jönköpings	293	190	34	-	1 565	664	164	193	3 103
Kronobergs	29	32	28	5	339	342	45	47	867
Kalmar	442	389	109	31	786	285	143	63	2 250
Gotlands	587	491	160	144	979	514	11	62	2 948
Blekinge	22	38	3	-	138	33	16	9	257
Skåne	560	904	335	10	3 309	1 324	192	67	6 701
Hallands	223	588	159	14	747	552	5	170	2 457
Västra Götalands	4 123	3 367	1 480	75	3 749	13 988	340	1 891	29 012
Värmlands	421	956	36	34	938	4 531	-	76	6 992
Örebro	533	443	218	13	1 033	1 956	80	155	4 430
Västmanlands	1 628	894	142	32	1 095	2 659	38	44	6 530
Dalarnas	535	802	26	13	913	1 366	33	19	3 707
Gävleborgs	213	226	5	7	1 372	1 101	18	43	2 986
Västernorrlands	-	28	0	-	706	213	-	6	953
Jämtlands	13	36	1	-	859	20	-	-	929
Västerbottens	3	-	-	-	821	142	-	2	969
Norrbottnens	-	17	-	-	361	53	-	6	437
Hela riket									
2018	18 165	13 007	3 360	477	25 798	36 140	2 021	3 777	102 745
2017	24 015	11 065	2 407	329	20 512	30 713	3 200	3 828	96 070
2016	19 591	11 416	1 966	308	16 645	32 150	3 362	4 157	89 595
2015	19 398	10 746	2 730	314	15 909	26 697	5 240	3 880	84 913
2014	19 029	11 289	2 874	220	17 880	24 976	4 464	5 013	85 744
2013	9 229	16 143	2 035	287	18 813	29 411	3 027	5 692	84 636
2012	11 886	14 156	1 315	69	15 137	27 731	2 384	5 247	77 926
2011	15 006	11 414	2 160	106	12 705	23 121	2 233	5 162	71 907
2010	11 894	10 417	1 906	143	11 719	19 003	2 443	3 579	61 104
2009	12 842	8 497	2 974	151	9 932	22 380	3 857	2 742	63 374

4b. Antal företag med omställda arealer spannmål 2018

4b. Number of holdings with converted areas of cereals 2018

Område	Höstvete	Vårvete	Råg	Höstkorn	Vårkorn	Havre	Rågvete	Blandsäd	Totalt spannmål
Län									
Stockholms	30	17	28	46	14	11	82
Uppsala	92	48	15	7	97	108	15	20	175
Södermanlands	51	38	13	-	68	82	19	17	141
Östergötlands	134	76	14	-	121	138	26	30	275
Jönköpings	30	23	7	-	103	108	14	31	188
Kronobergs	5	5	3	..	34	49	7	5	73
Kalmar	22	19	10	4	55	35	16	9	95
Gotlands	41	31	18	11	72	46	..	7	111
Blekinge	..	5	..	-	11	5	18
Skåne	32	51	32	..	139	88	12	11	202
Hallands	19	41	11	..	47	46	..	7	95
Västra Götalands	193	199	77	7	214	644	24	116	813
Värmlands	18	45	4	..	46	137	-	8	166
Örebro	22	26	12	3	48	87	6	7	116
Västmanlands	61	34	7	..	44	109	4	3	130
Dalarnas	33	35	4	3	59	74	4	7	118
Gävleborgs	17	17	3	..	95	78	..	9	136
Västernorrlands	-	-	34	20	-	4	53
Jämtlands	-	46	5	-	-	48
Västerbottens	..	-	-	-	35	15	-	..	43
Norrbottnens	-	3	-	-	9	8	-	..	17
Hela riket									
2018	805	718	238	47	1 405	1 928	166	306	3 095
2017	963	678	222	28	1 219	1 812	221	304	2 988
2016	904	667	185	29	1 144	1 825	268	324	2 925
2015	883	666	221	30	1 134	1 709	337	324	2 879
2014	889	696	238	18	1 174	1 720	317	372	2 940
2013	538	813	196	18	1 188	1 811	212	377	2 948
2012	632	760	144	10	1 069	1 771	182	366	2 847
2011	782	653	173	13	964	1 638	170	370	2 679
2010	678	600	180	17	884	1 396	200	281	2 441
2009	688	530	242	16	853	1 417	284	240	2 373

Anm. Företagsbegreppet i detta Statistiska meddelande skiljer sig från det begrepp som används i Lantbruksregistret. Se avsnittet fakta om statistiken.

5a. Omställda arealer baljväxter, grönfoder och vall 2018, hektar

5a. Leguminous plants, green fodder and temporary grasses, converted areas 2018, hectares

Område	Ärter, åker- bönor m.m.	Konserv- ärter	Bruna bönor	Majs	Grönfoder	Slätter- och betesvall ¹
Län						
Stockholms	232	-	-	-	404	6 651
Uppsala	827	-	-	-	747	11 680
Södermanlands	608	-	-	-	580	12 806
Östergötlands	1 835	-	-	16	1 203	24 025
Jönköpings	47	-	-	-	1 274	12 645
Kronobergs	25	-	-	0	372	4 739
Kalmar	177	-	42	175	607	7 728
Gotlands	428	-	14	107	336	7 141
Blekinge	17	-	-	6	114	1 580
Skåne	917	78	-	141	846	13 490
Hallands	377	85	-	27	503	6 287
Västra Götalands	4 241	482	-	-	3 451	56 256
Värmlands	699	-	-	-	1 470	19 398
Örebro	315	-	-	-	591	10 202
Västmanlands	662	-	-	-	349	6 134
Dalarnas	262	-	-	-	840	9 051
Gävleborgs	134	-	-	-	1 396	12 506
Västernorrlands	-	-	-	-	741	7 529
Jämtlands	1	-	-	-	965	9 842
Västerbottens	-	-	-	-	820	5 719
Norrbottens	-	-	-	-	411	2 873
Hela riket						
2018	11 802	644	56	473	18 020	248 283
2017	11 653	395	45	271	14 738	228 381
2016	11 380	344	30	162	13 541	223 355
2015	11 074	375	27	260	14 719	223 409
2014	9 117	300	13	265	16 224	230 538
2013	8 696	180	11	297	13 963	229 573
2012	8 353	96	13	307	13 879	209 924
2011	8 178	51	24	348	13 522	188 496
2010	7 136	111	18	324	8 599	154 317
2009	6 512	138	17	562	6 824	134 961

1) Inklusive frövall

5b. Antal företag med omställda arealer baljväxter, grönfoder och vall 2018

5b. Number of holdings with converted areas of leguminous plants, green fodder and temporary grasses 2018

Område	Ärter, åker- böror m.m.	Konserv- ärter	Bruna böror	Majs	Grönfoder	Slätter- och betesvall ¹
Län						
Stockholms	16	-	-	-	25	136
Uppsala	51	-	-	-	48	231
Södermanlands	37	-	-	-	41	213
Östergötlands	96	-	-	..	83	405
Jönköpings	4	-	-	-	139	302
Kronobergs	4	-	-	..	56	128
Kalmar	14	-	4	9	61	176
Gotlands	31	-	3	4	31	158
Blekinge	..	-	-	..	10	58
Skåne	51	6	-	12	89	322
Hallands	28	10	-	..	41	153
Västra Götalands	211	16	-	-	271	1 166
Värmlands	32	-	-	-	110	283
Örebro	20	-	-	-	42	177
Västmanlands	37	-	-	-	15	150
Dalarnas	20	-	-	-	68	194
Gävleborgs	18	-	-	-	106	244
Västernorrlands	-	-	-	-	79	134
Jämtlands	..	-	-	-	90	152
Västerbottens	-	-	-	-	59	92
Norrbottnens	-	-	-	-	27	42
Hela riket						
2018	675	32	7	30	1 491	4 916
2017	677	26	6	28	1 281	4 742
2016	693	23	4	18	1 247	4 671
2015	650	24	6	26	1 285	4 597
2014	575	17	..	22	1 344	4 718
2013	550	13	..	24	1 277	4 776
2012	548	8	..	24	1 265	4 517
2011	552	6	..	30	1 176	4 070
2010	510	11	..	36	812	3 572
2009	468	13	3	65	651	3 220

Anm. Företagsbegreppet i detta Statistiska meddelande skiljer sig från det begrepp som används i Lantbruksregistret. Se avsnittet fakta om statistiken.

1) Inklusivt frövall

6a. Omställda arealer potatis, sockerbeter och oljeväxter 2018, hektar

6a. Potatoes, sugar beets and oilseed crops, converted areas 2018, hectares

Område	Matpotatis	Potatis för stärkelse	Sockerbeter	Höstraps	Vårraps	Höstrybs	Vårrybs	Totalt raps och rybs	Oljelin
Län									
Stockholms	8	-	-	86	15	8	0	110	-
Uppsala	31	-	-	227	-	112	-	338	-
Södermanlands	3	-	-	218	98	2	-	318	47
Östergötlands	48	-	-	1 740	29	-	14	1 784	-
Jönköpings	6	-	-	192	17	-	-	209	-
Kronobergs	4	-	-	13	23	-	24	59	-
Kalmar	38	4	-	143	4	-	-	146	11
Gotlands	330	-	-	454	17	-	-	471	-
Blekinge	27	18	-	46	-	-	-	46	-
Skåne	382	33	72	870	1	-	46	917	11
Hallands	16	-	-	162	-	-	-	162	2
Västra Götalands	519	-	-	2 301	16	102	13	2 432	8
Värmlands	29	-	-	70	14	5	-	89	-
Örebro	51	-	-	288	24	9	-	321	-
Västmanlands	2	-	-	245	-	184	-	428	-
Dalarnas	144	-	-	155	-	17	99	271	-
Gävleborgs	90	-	-	19	2	33	52	106	-
Västernorrlands	16	-	-	-	4	-	108	112	-
Jämtlands	9	-	-	-	-	-	11	11	-
Västerbottens	12	-	-	1	-	-	8	8	-
Norrbottnens	13	-	-	-	-	-	30	30	-
Hela riket									
2018	1 779	56	72	7 228	264	471	405	8 368	80
2017	1 742	22	82	6 738	111	561	374	7 785	42
2016	1 675	3	-	5 116	186	466	385	6 153	97
2015	1 224	8	-	3 592	170	457	321	4 539	49
2014	920	9	-	2 382	272	421	235	3 309	76
2013	797	11	-	2 325	455	252	309	3 341	72
2012	865	30	-	2 001	231	397	302	2 931	71
2011	939	28	-	1 678	300	215	150	2 343	159
2010	836	36	-	1 595	180	180	172	2 128	193
2009	875	28	-	1 302	209	71	145	1 727	17

6b. Antal företag med omställda arealer potatis, sockerbeter och oljevaxter 2018

6b. Number of holdings with converted areas of potatoes, sugar beets and oilseed crops 2018

Område	Matpotatis	Potatis för stärkelse	Sockerbeter	Höstraps	Vårraps	Höstrybs	Vårrybs	Totalt raps och rybs	Oljelin
Län									
Stockholms	14	-	-	7	10	-
Uppsala	14	-	-	14	-	11	-	23	-
Södermanlands	13	-	-	14	-	16	..
Östergötlands	20	-	-	87	..	-	..	91	-
Jönköpings	21	-	-	18	3	-	-	20	-
Kronobergs	6	-	-	-	..	4	-
Kalmar	15	..	-	7	..	-	-	9	..
Gotlands	25	-	-	37	3	-	-	39	-
Blekinge	6	..	-	5	-	-	-	5	-
Skåne	52	5	11	69	..	-	..	70	..
Hallands	9	-	-	10	-	-	-	10	..
Västra Götalands	70	-	-	94	..	5	..	101	3
Värmlands	13	-	-	3	-	5	-
Örebro	8	-	-	18	-	20	-
Västmanlands	4	-	-	13	-	13	-	24	-
Dalarnas	29	-	-	12	-	3	4	18	-
Gävleborgs	22	-	-	4	8	-
Västernorrlands	23	-	-	-	..	-	4	5	-
Jämtlands	26	-	-	-	-	-	-
Västerbottens	11	-	-	..	-	-	-
Norrbottens	11	-	-	-	-	-	-
Hela riket									
2018	412	8	11	412	22	38	25	485	8
2017	415	3	3	381	13	50	27	450	..
2016	420	..	-	314	22	33	27	381	11
2015	384	..	-	233	17	33	21	297	9
2014	372	4	-	167	23	34	18	238	10
2013	305	3	-	165	32	21	23	224	10
2012	359	8	-	149	26	26	17	208	11
2011	367	6	-	118	34	22	20	175	16
2010	344	10	-	123	17	19	18	168	19
2009	355	6	-	104	23	12	16	150	7

Anm. Företagsbegreppet i detta Statistiska meddelande skiljer sig från det begrepp som används i Lantbruksregistret. Se avsnittet fakta om statistiken.

7a. Omställda arealer träda m.m. samt total omställd areal åkermark 2018, hektar

7a. Fallow land etc. and total area of arable land, converted areas 2018, hectares

Område	Energiskog	Trädgårds- växter	Andra växtslag	Träda	Ospecificerad åkermark	Totalt åkermark
Län						
Stockholms	31	37	104	799	-	10 753
Uppsala	32	28	573	1 667	-	24 379
Södermanlands	42	13	140	920	-	20 698
Östergötlands	54	30	161	1 019	-	41 336
Jönköpings	11	12	32	213	-	17 552
Kronobergs	3	17	4	113	-	6 204
Kalmar	14	77	15	96	-	11 380
Gotlands	-	256	37	335	-	12 404
Blekinge	-	34	36	48	-	2 184
Skåne	27	905	423	367	-	25 309
Hallands	0	96	71	128	-	10 210
Västra Götalands	102	346	677	3 982	-	101 508
Värmlands	19	36	246	2 072	-	31 051
Örebro	16	35	152	667	-	16 781
Västmanlands	29	36	900	1 107	-	16 176
Dalarnas	3	92	298	527	-	15 194
Gävleborgs	11	15	370	588	-	18 202
Västernorrlands	29	41	269	612	-	10 302
Jämtlands	-	46	37	360	-	12 200
Västerbottens	7	17	20	560	-	8 133
Norrbottnens	5	75	23	186	-	4 053
Hela riket						
2018	435	2 244	4 587	16 365	-	416 009
2017	466	1 959	4 367	16 407	13	384 437
2016	431	1 933	3 949	16 090	37	368 774
2015	393	1 783	2 787	14 233	191	359 985
2014	357	1 523	2 673	11 429	135	362 633
2013	396	1 431	3 227	12 481	235	359 349
2012	295	1 298	2 957	10 484	139	329 568
2011	500	1 327	3 221	9 411	343	300 797
2010	190	1 239	279	8 522	8 427	253 457
2009	181	1 203	265	7 149	9 613	233 446

Anm. Med "Ospecificerad åkermark" avses arealer som inte fördelats per gröda i redovisningen till Jordbruksverket.

7b. Antal företag med omställda arealer träda m.m. samt totalt antal företag med omställda arealer åkermark 2018

7b. Number of holdings with fallow land etc. and total number of holdings with converted areas of arable land 2018

Område	Energiskog	Trädgårds- växter	Andra växtslag	Träda	Ospecificerad åkermark	Totalt åkermark
Län						
Stockholms	4	25	17	87	-	155
Uppsala	9	14	42	150	-	248
Södermanlands	10	21	24	107	-	223
Östergötlands	10	31	22	168	-	421
Jönköpings	3	13	15	80	-	306
Kronobergs	..	12	8	29	-	133
Kalmar	5	29	11	39	-	180
Gotlands	-	40	15	48	-	168
Blekinge	-	9	4	13	-	60
Skåne	12	111	52	82	-	378
Hallands	..	28	19	42	-	169
Västra Götalands	20	96	111	593	-	1 256
Värmlands	..	15	27	196	-	302
Örebro	5	14	23	93	-	186
Västmanlands	4	11	49	96	-	165
Dalarnas	3	23	32	88	-	209
Gävleborgs	..	15	32	113	-	253
Västernorrlands	3	17	26	69	-	136
Jämtlands	-	7	11	64	-	154
Västerbottens	..	11	11	60	-	97
Norrbottnens	..	7	9	29	-	48
Hela riket						
2018	97	549	560	2 246	-	5 247
2017	85	528	504	2 166	9	5 068
2016	79	501	421	2 078	45	4 984
2015	83	509	342	1 886	73	4 906
2014	75	477	328	1 654	45	4 982
2013	80	440	322	1 642	73	5 065
2012	72	443	326	1 522	81	4 833
2011	81	441	318	1 345	151	4 432
2010	46	448	75	1 128	819	3 981
2009	46	424	78	1 029	909	3 637

Anm. Företagsbegreppet i detta Statistiska meddelande skiljer sig från det begrepp som används i Lantbruksregistret. Se avsnittet fakta om statistiken.

Med "Ospecificerad åkermark" avses arealer som inte fördelats per gröda i redovisningen till Jordbruksverket.

8a. Omställda arealer betesmark och slätteräng 2018, hektar

8a. Pasture and meadows, converted areas 2018, hectares

Område	Betes- mark	Slätter- äng	Skogs- bete	Fäbod- bete	Alvarbete	Ospecificerad betesmark	Totalt betesmark och slätteräng
Län							
Stockholms	2 952	19	217	-	-	-	3 187
Uppsala	4 761	67	497	-	-	-	5 325
Södermanlands	6 377	174	172	-	-	-	6 724
Östergötlands	14 700	103	703	-	-	-	15 506
Jönköpings	9 072	26	257	-	-	-	9 355
Kronobergs	3 588	32	31	-	-	-	3 651
Kalmar	6 686	80	532	-	147	-	7 445
Gotlands	6 948	77	1 999	-	677	-	9 701
Blekinge	934	4	54	-	-	-	993
Skåne	9 480	244	65	-	-	-	9 788
Hallands	2 669	3	104	-	-	-	2 776
Västra Götalands	20 578	161	651	-	-	-	21 390
Värmlands	3 520	10	24	-	-	-	3 555
Örebro	3 649	24	92	-	-	-	3 765
Västmanlands	2 277	126	4	-	-	-	2 406
Dalarnas	1 630	24	22	2 198	-	-	3 874
Gävleborgs	1 745	14	23	891	-	-	2 673
Västernorrlands	631	6	172	158	-	-	967
Jämtlands	1 272	10	154	5 277	-	-	6 714
Västerbottens	301	7	16	83	-	-	406
Norrbottnens	214	6	101	-	-	-	322
Hela riket							
2018	103 984	1 216	5 891	8 608	825	-	120 524
2017	94 660	1 055	6 621	7 884	1 119	-	111 340
2016	89 974	951	5 408	6 629	831	-	103 793
2015	89 822	923	7 477	7 536	902	61	106 720
2014	86 366	1 059	7 075	7 157	1 012	-	102 668
2013	85 397	858	6 624	7 054	1 015	23	100 972
2012	80 304	796	6 668	6 165	1 112	31	95 076
2011	72 783	657	5 359	5 352	659	45	84 855
2010	63 992	819	5 440	5 142	569	53	76 015
2009	59 339	673	4 420	3 567	1 256	88	69 343

Anm. Med "Ospecificerad betesmark" avses arealer som inte fördelats per typ av betesmark i redovisningen till Jordbruksverket.

8b. Antal företag med omställda arealer betesmark och slätteräng 2018

8b. Number of holdings with converted areas of pasture and meadows 2018

Område	Betes- mark	Slätter- äng	Skogs- bete	Fäbod- bete	Alvarbete	Ospecificerad betesmark	Totalt betesmark och slätteräng
Län							
Stockholms	115	8	23	-	-	-	115
Uppsala	180	10	31	-	-	-	180
Södermanlands	197	14	22	-	-	-	198
Östergötlands	351	16	54	-	-	-	353
Jönköpings	291	13	22	-	-	-	291
Kronobergs	123	14	3	-	-	-	123
Kalmar	170	19	14	-	7	-	171
Gotlands	137	16	57	-	24	-	138
Blekinge	53	4	5	-	-	-	53
Skåne	256	20	7	-	-	-	260
Hallands	131	4	8	-	-	-	131
Västra Götalands	943	41	64	-	-	-	952
Värmlands	206	3	7	-	-	-	208
Örebro	147	3	5	-	-	-	147
Västmanlands	89	7	..	-	-	-	91
Dalarnas	144	9	4	19	-	-	151
Gävleborgs	171	6	10	9	-	-	173
Västernorrlands	78	3	5	..	-	-	80
Jämtlands	132	4	14	38	-	-	134
Västerbottens	41	..	4	..	-	-	41
Norrbottens	22	..	3	-	-	-	22
Hela riket							
2018	3 977	219	363	70	31	-	4 012
2017	3 789	206	360	68	32	-	3 822
2016	3 705	190	344	67	33	-	3 748
2015	3 701	183	452	64	35	6	3 763
2014	3 746	203	427	61	33	-	3 817
2013	3 745	190	410	60	34	6	3 824
2012	3 558	181	403	51	33	7	3 626
2011	3 137	168	365	44	24	11	3 201
2010	2 732	150	307	38	22	17	2 782
2009	2 455	140	255	29	21	29	2 512

Anm. Företagsbegreppet i detta Statistiska meddelande skiljer sig från det begrepp som används i Lantbruksregistret. Se avsnittet fakta om statistiken.

Med "Ospecificerad betesmark" avses arealer som inte fördelats per typ av betesmark i redovisningen till Jordbruksverket.

Fakta om statistiken

Detta omfattar statistiken

Definitioner och förklaringar

Med *jordbruksmark* avses i denna rapport åkermark och betesmark. Statistiken omfattar all areal jordbruksmark som brukas med ekologiska produktionsmetoder och som uppfyller kraven enligt Rådets förordning (EG) nr 834/2007 av den 28 juni 2007 om ekologisk produktion och märkning av ekologiska produkter och upphävande av förordning (EEG) nr 2092/91.

Om marken är helt omställd till ekologisk produktion får de produkter som odlingen resulterar i märkas och säljas på marknaden med EU:s logotyp för ekologisk produktion. Produkterna kan även vara märkta med KRAV:s eller Demeters respektive logotyp om produktionen uppfyller antingen KRAV:s eller Demeters villkor för märkning. I text, figurer och tabeller benämns denna mark som ”*omställd*”. Arealer som brukats med konventionella brukningsmetoder måste under en övergångsperiod, normalt två växtodlingssäsonger, brukas enligt regelverket för ekologisk produktion innan de kan godkännas som ”*omställda*”. Dessa arealer benämns i denna rapport som mark ”*under omställning*”.

I samtliga fall kontrolleras regelverkets efterlevnad av något av de tre godkända kontrollorganen inom jordbruksområdet i Sverige. Dessa kontrollorgan är Kiwa Sverige AB, HS Certifiering AB och SMAK AB.

Uppgifter från kontrollorganen ligger till grund för statistiken i detta Statistiska meddelande. De arealer som redovisas kan därför skilja sig från de arealer som är registrerade i miljöersätningen för ekologiska produktionsformer.

I detta Statistiska meddelande *likställs ett företag med ett unikt kundnummer* som finns registrerat vid ett godkänt kontrollorgan. Definitionen av ett företag skiljer sig därför från den som används i Lantbruksregistret, som i sin tur ligger till grund för en stor del av den övriga officiella statistiken på jordbruksområdet. I avsnittet statistikens tillförlitlighet nedan och i dokumentet ”Kvalitetsdeklaration” finns en mer utförlig genomgång av skillnaderna i begreppen.

Regional redovisning

I denna rapport redovisas uppgifter fördelade per län. I Jordbruksverkets [statistikdatabas](#) publiceras även uppgifter över arealer som brukas med ekologiska produktionsmetoder fördelade per kommun (www.jordbruksverket.se under Statistik).

Så görs statistiken

Uppgifterna som ligger till grund för detta Statistiska meddelande hämtas in årligen från kontrollorganen Kiwa Sverige AB, HS Certifiering AB och SMAK AB, vilka är de tre godkända kontrollorganen inom jordbruksområdet i Sverige. Fram till och med år 2008 rapporterade kontrollorganen enbart sammanställd statistik över grödgrupper med mera på riksnivå. Från och med 2009 rapporterar kontrollorganen data på detaljerad grödnivå till Jordbruksverket, vilket gör det möjligt att bearbeta och publicera statistik både på en mer detaljerad grödnivå och på regional nivå samt göra den mer jämförbar med den officiella statistiken över jordbruksmarkens användning (se även statistikens tillförlitlighet nedan).

Statistikens tillförlitlighet

I denna statistik bedöms täckningsfel endast förekomma i marginell omfattning. Mätfel och fel från bearbetningsprocessen kan förekomma till exempel i fall där

kontrollorganen får en felaktig uppgift om arealen av en viss gröda eller att en felaktig uppgift om grödkod, grödareal etc. läses in i kontrollorganens system. Vid sammanställningen av statistiken har Jordbruksverket hittat felaktigheter av denna typ och då gjort korrigeringar, oftast efter kontakt med kontrollorganen. Bedömningen är att kvarstående fel från bearbetningsprocessen inte påverkar de övergripande resultaten.

Jämförelser med officiell statistik över jordbruksmarkens användning

I texten, figurer och tabeller görs jämförelser med totala arealer för riket och länen, dvs. totala arealer konventionell och ekologisk produktion. De totala arealerna är hämtade från Jordbruksverkets publicering av officiell statistik över jordbruksmarkens användning. Det bör påpekas att siffrorna för ekologisk produktion inte är helt jämförbara med uppgifterna över den totala arealen i riket och länen. Orsaken till detta är

- a) skillnader i den population som de båda statistikprodukterna ska täcka,
- b) att insamlingsmetoderna skiljer sig åt och
- c) att redovisningen av arealernas geografiska placering skiljer sig åt.

Jordbruksverkets statistik över jordbruksmarkens användning baseras på det statistiska Lantbruksregistret (LBR). I LBR definieras *begreppet företag* som ”En inom jordbruk, husdjursskötsel eller trädgårdsodling bedriven verksamhet under en och samma driftsledning”. LBR omfattar företag som uppfyller något av följande kriterier:

- brukar mer än 2,0 hektar åkermark,
- brukar sammanlagt minst 5,0 hektar jordbruksmark,
- innehar djurbesättning omfattande minst 10 nötkreatur, eller minst 10 suggor eller 50 grisar, eller minst 20 får och lamm, eller minst 1 000 fjäderfä,
- driver yrkesmässig trädgårdsodling om minst 2 500 kvadratmeter frilandsareal eller 200 kvadratmeter växthusyta.

I detta Statistiska meddelande *likställs ett företag med ett unikt kundnummer* som finns registrerat vid ett godkänt kontrollorgan. Det finns således inte något ”ett till ett” förhållande mellan ett företag i detta Statistiska meddelande och de företag som finns i LBR och till exempel den officiella statistiken över jordbruksmarkens användning.

Vidare redovisas, i detta Statistiska meddelande, all areal som brukas med ekologiska produktionsmetoder och som är kontrollerade av ett godkänt kontrollorgan för ekologisk produktion, oavsett om företaget ingår i LBR eller inte. Målpopulationerna skiljer sig således något åt.

Statistiken över jordbruksmarkens användning baseras på uppgifter från i första hand Jordbruksverkets administrativa register för arealbaserade stöd (IACS) men i viss mån även från enkätundersökningar till jordbrukarna. De ekologiska arealerna som redovisas i detta Statistiska meddelande baseras på uppgifter som jordbrukarna lämnat till det godkända kontrollorgan som de är anslutna till. Kodsystemet för grödor som används av kontrollorganen är i stort sett det samma som brukarna använder i sin ansökan om arealbaserade stöd, men vissa skillnader finns.

I statistiken över jordbruksmarkens användning redovisas arealerna geografiskt i den församling, kommun och det län där de faktiskt ligger. Det underlag som finns tillgängligt för redovisningen i denna rapport tillåter inte denna precision, utan arealerna placeras i den kommun och det län där brukaren har sitt brukningscentrum enligt rapporteringen till kontrollorganen. Det innebär att samma arealer som i det Statistiska meddelandet om jordbruksmarkens användning är placerade i en kommun, kan vara placerade i en annan kommun enligt statistiken i detta Statistiska meddelande.

Dessa skillnader i population, insamlingsmetoder och precision i regional redovisning bedöms dock inte vara så stora att de påverkar jämförelserna av till exempel andel ekologisk åker- respektive betesmark på riksnivå och länsnivå i nämnvärd utsträckning. Däremot kan resultaten för enskilda kommuner eller enskilda grödor påverkas.

Bra att veta

Statistik om ekologisk produktion i andra EU-länder finns i Eurostats [statistikdatabas](#).

Annan statistik

Uppgifter om arealer jordbruksmark 2018 redovisas i JO 10 SM 1802 Jordbruksmarkens användning 2018, slutlig statistik.

Uppgifter om skörd för ekologisk odling 2018 publiceras den 26 juni 2019 i JO 14 SM 1901 Skörd för ekologisk och konventionell odling 2018.

Uppgifter om ekologisk djurhållning publiceras den 19 juni 2019 i JO 26 SM 1901 Ekologisk djurhållning 2018.

Uppgifter om ekologisk animalieproduktion publiceras den 22 augusti 2019 i JO 27 SM 1901 Ekologisk animalieproduktion 2018.

Uppgifter om ekologisk odling och djurhållning redovisas även i JO 01 SM 1901 Jordbruksstatistisk sammanställning 2019 med data om livsmedel - tabeller. Publicering sker den 28 juni 2019.

Delar av statistiken publiceras även i Jordbruksverkets [statistikdatabas](#) och där finns även vissa uppgifter per kommun (www.jordbruksverket.se under ”Ta del av statistiken”).

Elektronisk publicering

Detta Statistiska meddelande finns kostnadsfritt åtkomligt på Jordbruksverkets webbplats <http://www.jordbruksverket.se> under Ta del av statistiken samt på SCB:s webbplats <http://www.scb.se> under Jord- och skogsbruk, fiske.

Mer information om statistiken och dess kvalitet ges i en särskild [Kvalitetsdeklaration](#) samt i dokumentet [Statistikens framställning](#).

In English

Summary

If you would like to download the publication in PDF format, then please click on the link "Första sidan – I korta drag" above, then click on the link "Hela publikationen (PDF)".

This report contains statistics on organic farming areas, fully converted or under conversion, in 2018. The information covers arable land and pasture and meadows. Information on greenhouse cultivation is excluded.

The total converted area and area under conversion in 2018 have been estimated to 609 100 hectares, or 20 % of the total utilised agricultural area in Sweden. Compared with 2017, the organic area increased with 31 900 hectares or 6 %.

The fully converted area increased to 536 500 hectares in 2018. This corresponds to almost 18 % of the total agricultural area in Sweden. The fully converted area in 2018 consisted of 416 000 hectares of arable land and 120 500 hectares of pasture and meadows.

Between 2010 and 2014 the area under conversion decreased substantially. In 2015 the trend of decreasing areas changed into an increase and the area under conversion continued to increase in 2016 and 2017. In 2018 the area under conversion decreased and is estimated to 72 600 hectares. Compared with 2017, this was a decrease by 8 800 hectares or 11 %.

List of tables

Explanation of symbols	11
1a. Areas of agricultural land, converted and under conversion 2018, hectares	12
1b. Number of holdings with agricultural land, converted and under conversion 2018	13
2a. Arable land, converted and under conversion 2018, hectares	14
2b. Number of holdings with arable land, converted and under conversion 2018	15
3a. Pasture and meadows, converted and under conversion 2018, hectares	16
3b. Number of holdings with pasture and meadows, converted and under conversion 2018	17
4a. Cereals, converted areas 2018, hectares	18
4b. Number of holdings with converted areas of cereals 2018	19
5a. Leguminous plants, green fodder and temporary grasses, converted areas 2018, hectares	20
5b. Number of holdings with converted areas of leguminous plants, green fodder and temporary grasses 2018	21
6a. Potatoes, sugar beets and oilseed crops, converted areas 2018, hectares	22
6b. Number of holdings with converted areas of potatoes, sugar beets and oilseed crops 2018	23
7a. Fallow land etc. and total area of arable land, converted areas 2018, hectares	24
7b. Number of holdings with fallow land etc. and total number of holdings with converted areas of arable land 2018	25
8a. Pasture and meadows, converted areas 2018, hectares	26
8b. Number of holdings with converted areas of pasture and meadows 2018	27

List of terms

Alvarbete	Grazed alvar (flat areas on hard limestone bedrocks with bare rock breaking through the thin soil)
Andra växtslag	Other Crops
Areal	Area
Betesmark	Pasture and meadows
Blandsäd	Mixed grain
Bruna bönor	Brown beans
Energiskog	Energy forest
Frövall	Seed ley
Fäbodbete	Mountain pasture
Företag	Holding
Grönfoder	Green fodder
Havre	Oats
Hektar	Hectare
Hela riket	Whole of Sweden
Höstkorn	Winter barley
Höstraps	Winter rape
Höstrybs	Winter turnip rape
Höstvete	Winter wheat
Jordbruksmark	Agricultural area
Konservärter	Green peas
Län	County
Matpotatis	Table potatoes
Obestämd	Unspecified
Oljelin	Linseeds
Område	Region
Omställd areal	Converted area
Ospecificerad betesmark	Unspecified pasture and meadows
Ospecificerad åkermark	Unspecified arable land
Potatis för stärkelse	Potatoes for processing
Raps	Rape
Region obestämd	Region unspecified
Rybs	Turnip rape
Råg	Rye
Rågvete	Triticale
Skogsbete	Forest pasture
Slätter- och betesvall	Temporary grass
Slätteräng	Mown meadows

Sockerbetor	Sugar beets
Spannmål	Cereals
Summa	Sum, Total
Total	Total
Träda	Fallow land
Trädgårdsväxter	Horticultural plants
Under omställning	Under conversion
Vall	Ley
Vårkorn	Spring barley
Våraps	Spring rape
Vårrybs	Spring turnip rape
Vårvete	Spring wheat
Åkerbönor	Field beans
Åkermark	Arable land
Ärter	Peas