

Ekonomiskt inaktiva personer i arbetsför ålder – vad gör de?

Fredrik W Andersson

SCB

Sammanfattning

Rapporten analyserar ekonomiskt inaktiva personer i Sverige som inte haft en arbetsinkomst under minst en månad.¹ Syftet är att bryta ned gruppen i finfördelade grupper för att förstå deras samhällsekonomiska påverkan. På kommunnivå ses en negativ association mellan andelen av den arbetsföra befolkningen som var förankrade samt andelen ekonomiskt inaktiva. Malmö kommun är särskilt utsatt med 59,9 procent som var förankrade samtidigt som 17,7 procent var ekonomiskt inaktiva. Samtidigt ses i Malmö en högre andel av de ekonomiskt inaktiva som stadigvarande var utanför arbetsmarknaden parallellt med en lägre andel ekonomiskt inaktiva som hade någon anknytning till arbetsmarknaden jämfört med riket. Detta kan skapa en mer polariserad arbetsmarknad, då ekonomiskt inaktiva individer med anknytning till arbetsmarknaden har högre jobbchanser än de som stadigvarande var i ekonomisk inaktivitet.

Inledning

Ett lands ekonomiska välstånd grundar sig på att företag är konkurrenskraftiga samt deras förmåga att skapa nya arbetstillfällen. I ett internationellt perspektiv har Sverige en hög

¹ Både läns- och kommunnivåer av de ekonomiskt inaktiva presenteras i Appendix.

sysselsättningsgrad. Samtidigt finns det många individer som är ekonomiskt inaktiva på arbetsmarknaden. Med ekonomisk inaktiv menas personer som inte hade någon arbetsinkomst under minst en månad och då var klassificerade i BAS som antingen som *arbetslös* eller i gruppen *övrig*.² Ur ett samhälls- och statsfinansiellt perspektiv är det av betydelse att följa, kartlägga och förstå varför vissa individer är ekonomiskt inaktiva. Dessa individer riskerar att hamna i ett socialt utanförskap, vilket kan medföra långsiktiga negativa konsekvenser för både individen och för samhället i stort. En månad utan arbete kan vara frivillig eller ofrivillig för individen men i denna rapport görs ingen åtskillnad mellan dessa typer av ekonomisk inaktivitet. Genom att följa individens arbetsmarknadsstatus under en längre tid än själva månaden av ekonomisk inaktivitet är förhoppningen att förstå dynamiken på arbetsmarknaden bättre, samt vilka potentiella konsekvenser inaktiviteten kan medföra.

I Sverige fanns det 6 463 102 personer i arbetsför ålder (16–64 år) som var folkbokförda den 31 december 2022. I och med statistikprodukten Befolkningens arbetsmarknadsstatus (BAS) är det nu möjligt att studera personers månatliga arbetsmarknadsstatusar. I denna artikel presenteras ett nytt angreppssätt – summera individens månader av ekonomisk inaktivitet, gör om det till helårsekvivalenter för att därefter dekomponera helårsekvivalenterna i olika typpersoner. Syftet är att i) kunna bättre förstå varför individer blivit ekonomiskt inaktiva samt att ii) få en bättre uppfattning om gruppens samhällsekonomiska påverkan och dess konsekvenser för arbetsmarknaden.

Totalt uppgick befolkningens helårsekvivalenter i Sverige till 6 402 967 under kalenderåret 2022. Av dem hade totalt 1 457 905 personer någon gång varit ekonomiskt inaktiva under 2022. Det innebär att 22,6 procent av befolkningen i arbetsför ålder hade varit ekonomiskt inaktiva någon gång under 2022. En hög andel av ekonomiskt inaktiva ökar försörjningsbördan för de två tredjedelar av helårsekvivalenter som var förankrade på arbetsmarknaden.³ Den resterande tredjedelen kan delas upp i tre ungefär lika stora delar: i) svagt förankrade, ii) inaktiva, samt iii) de som antingen är studenter, sjuka eller pensionärer,

² De gjorde inga ekonomiska avtryck i svenska myndigheters administrativa register för att klassificeras som sysselsatt, studerande, sjuk eller som pensionär

³ Detta begrepp är inte kopplat till det nuvarande regeringsuppdrag som SCB har fått för att beräkna ett självförsörjningsmått. Förankrad på arbetsmarknaden bygger på att arbetsinkomsten ska överstiga tre inkomstbasbelopp och är en utveckling av den tidigare registerbaserade aktivitetsstatistikens (RAKS) begrepp etablerad och svagt etablerad på arbetsmarknaden.

där studenterna utgör den absolut största gruppen. Summan av alla individers, i arbetsförsålder, månader av ekonomiskt inaktiva motsvarar 707 062 helårsekvivalenter.

Andelsmässigt motsvarar det totalt 11,0 procent av antalet helårsekvivalenter.

Tabell 1. En uppdelning av befolkningens arbetsmarknadsstatus för årets samtliga månader, samt antalet helårsekvivalenter per respektive kategori samt dess andel, 2022

Kategori	Antal		Andel av helårsekv. (%)
	Individer	Helårsekvivalenter	
Sysselsatta – förankrade*	4 998 372	4 241 118	66,2
Sysselsatta – ej förankrade	2 029 443	733 353	11,5
Inaktiva** minst en månad	1 457 905	707 062	11,0
Student, pensionär eller sjuk	1 184 784	721 434	11,3
Varav student	887 355	468 676	65,0
Varav pensionär	69 675	204 781	6,7
Varav sjuk	237 964	47 978	28,4
Befolkning 16–64	6 463 102	6 402 967	100,0

Källa: BAS, SCB. Egna beräkningar.

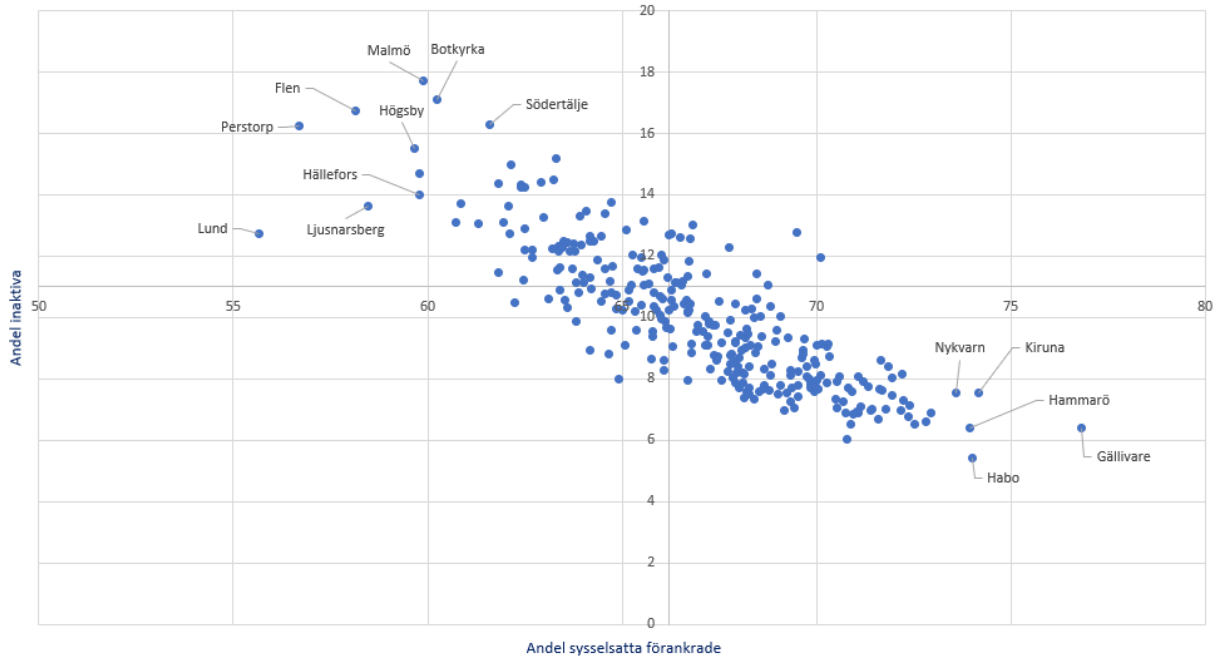
Anm: * med inaktiv innebär en period av antingen arbetslöshet eller i gruppen övrig. ** Individen har under året haft minst en månad av antingen arbetslöshet eller i gruppen övrig.

Andelen inaktiva varierar kraftigt mellan kommunerna

Så var i Sverige finns de ekonomiskt inaktiva individerna? På kommunnivå ser vi, se figur 1, en negativ association mellan andelen som var förankrade samt andelen ekonomiskt inaktiva. Kommunerna Gällivare, Habo och Hammarö, som har höga andelar som var förankrade har också låga andelar av ekonomiskt inaktiva individer. Motsatsen ses i Malmö⁴, Botkyrka, Flen och Södertälje, där låga andelar förankrade sammanfaller med höga andelar av ekonomiskt inaktiva individer. Man skulle kunna tänka sig en situation där låga andelar förankrade kompletteras med höga andelar av ej förankrade. Men någon sådan direkt association förefaller inte finnas på kommunnivå.

⁴ Eventuella gränspendlare till Danmark och i synnerhet till Köpenhamnsområdet definieras som sysselsatt i BAS slutgiltig.

Figur 1: Andel förankrade respektive andelen inaktiva per kommun, procent, 2022



Källa: BAS, SCB. Egna beräkningar.

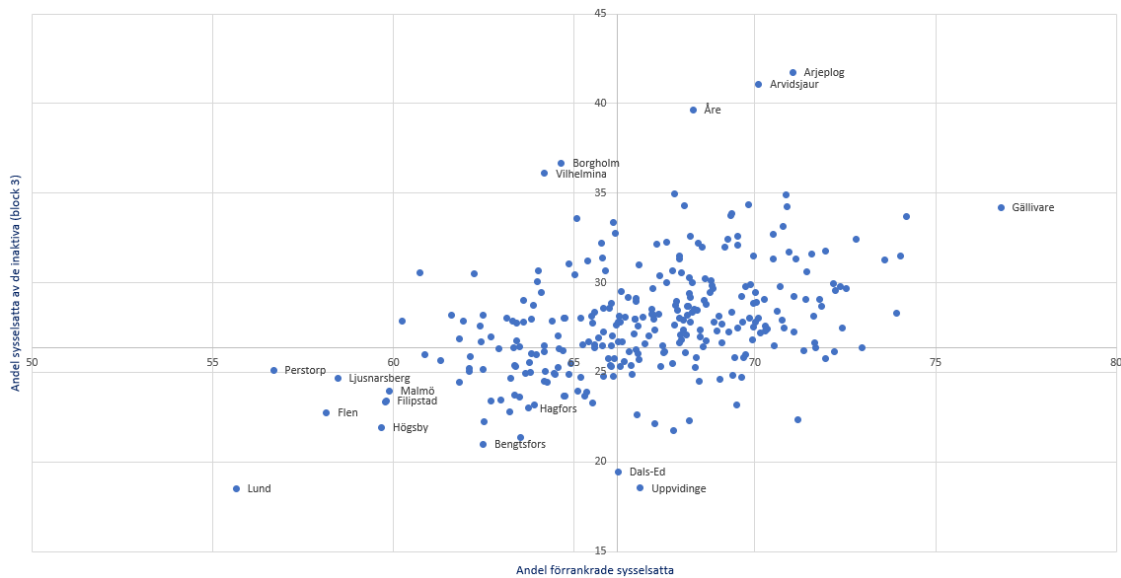
Anm: Varje blå prick i figuren representerar en kommun. Axlarna skär vid genomsnittliga andelar för riket.

Tecken på en polariserad arbetsmarknad

Parallellt som vi ser på kommunnivå en negativ association mellan andelen som var förankrade samt andelen ekonomiskt inaktiva ser vi, enligt figur 2, en positiv association mellan andelen förankrade och andel inaktiva individer som haft någon slags anknytning till arbetsmarknaden⁵.

⁵ Dessa individer hamnar i vad vi döper block 3.

Figur 2: Andel som var förankrade respektive andelen inaktiva som har någon slags anknytning till arbetsmarknaden per kommun, procent, 2022



Källa:

BAS, SCB. Egna beräkningar.

Om vi fortsätter att följa exempelvis Malmö kommunens situation i jämförelse med andra kommuner i Sverige, ser vi en förhållandevis låg andel förankrade, en hög andel inaktiva samt en låg andel av de inaktiva som har någon form av anknytning till arbetsmarknaden. Det visar tydligt invånarna i Malmö kommunens har en prekär situation på arbetsmarknaden.

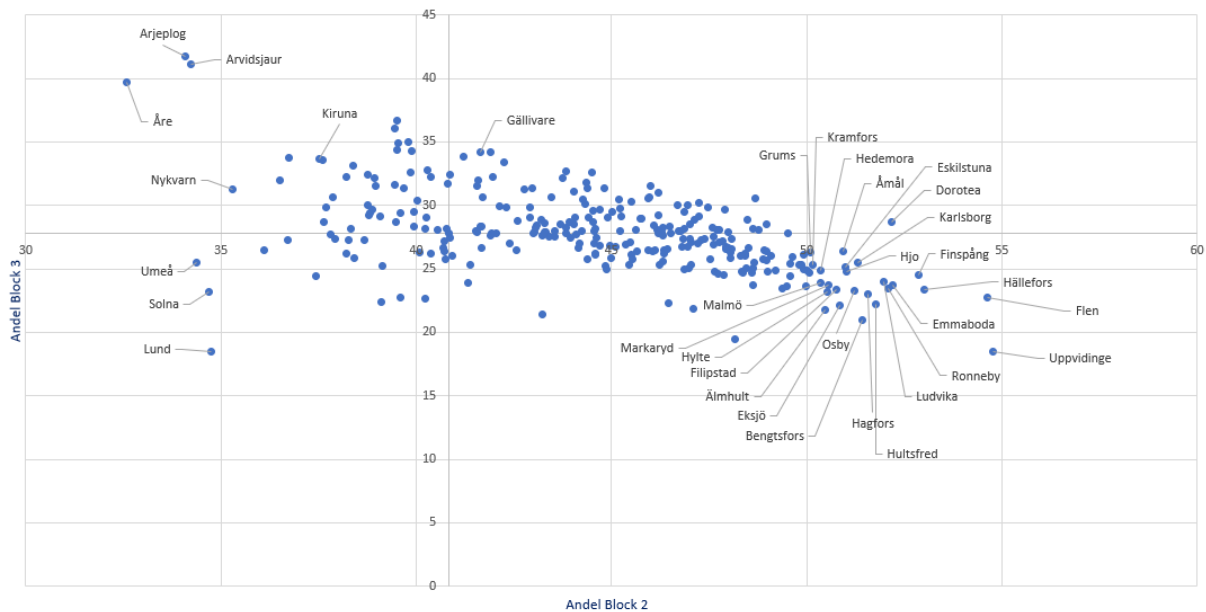
Därtill finns tecken på en mer polariserad arbetsmarknad för kommuners invånare. Situation för Malmö kommunens invånare verkar var liknande som situation är för exempelvis för invånare i Grums, Kramfors, Hedemora, Markaryd och Eskilstuna. Mest utsatt, enligt dessa mått, verkar situation vara för kommunerna Uppvidinge, Flen, Hällefors och Filipstad.

Enligt figur 3, observeras en potentiell undanträngningseffekt mellan stadigvarande⁶ inaktiva och inaktiva som har någon anknytning till arbetsmarknaden⁷. På kommunnivå förefaller det att kommuner med låga andelar förankrade på arbetsmarknaden har högre andelar inaktiva individer, samtidigt som de inaktiva individerna har svårare att få anknytning till arbetsmarknaden – arbetsmarknaden blir polariserad.

⁶ Dessa individer hamnar i vad vi döper block 2.

⁷ Dessa individer hamnar i vad vi döper block 3.

Figur 3: Andel inaktiva helåret (block 2) respektive andelen med någon slags anknytning till arbetsmarknaden (block 3) per kommun, procent, 2022



Källa: Källa: BAS, SCB. Egna beräkningar.

Behovet av nya arbetstillfällen som skapar förankring på arbetsmarknaden

Kommuner är således i behov av nya arbetstillfällen som skapar förankring på arbetsmarknaden för sina invånare inom kommunen eller inom pendlingsavstånd. Men mycket tyder på att detta ändå inte hjälpt i Malmös fall, eftersom tillväxten av förankrade var drygt 9 procent mellan åren 2020 och 2022 (motsvarande tal för riket var 5,2 procent). Problematiken för Malmös invånare förefaller istället vara en mismatch mellan utbudet och efterfrågan på arbetskraft hos arbetsgivare i Malmö-Lunds lokala arbetsmarknad. Mycket tyder på att företag i Malmö kan växa tack vare att deras arbetskrafts pendlingsomland växer. De tio procent av arbetskraften, med fördjupad högskolekompetens, i Malmö som pendlar längst har minst drygt 31 km att åka, enkel resa fågelvägen. Motsvarande tal för Stockholm och Göteborg är 14 respektive 17 km. Mellan åren 2020 och 2022 ökade P90 gruppen för Malmö sitt pendlingsomland med 10 km. Nästa steg är att försöka dekomponera gruppen inaktiva i mindre beståndsdelar för att bättre förstå sammansättningen av gruppen inaktiva.

Dekomponera gruppen inaktiva - metod/data

Vad gör de individer som definieras som ekonomiskt inaktiva exempelvis i Malmö? För att besvara denna fråga kategoriseras samtliga individer som någon gång varit ekonomiskt inaktiva. Detta görs för att bedöma gruppernas storlek och eventuella utmaningar period(er) av inaktivitet ger individerna. För att kategorisera de inaktiva individerna skapas 13 olika typpersoner, se exempelvis tabell 2. Klassificeringen bygger på en hierarkisk beslutsordning. När en individ har klassificerats till en typperson, försöker algoritmen inte längre klassificera individen i någon typperson av lägre hierarkisk rangordning. Beräkningen av antalet helårsekvivalenter sker enligt följande. Om en ekonomiskt inaktiv person exempelvis hade arbetsmarknadsstatusen student i mars 2022, klassificeras hen som student under vårterminen (vt). För alla ekonomiskt inaktiva personer som var student summeras sedan deras inaktiva perioder och divideras med tolv. Detta tal utgör antalet helårsekvivalenter tillhörande gruppen studenter under vårterminen.

Data som används är slutgiltig månads-BAS tillsammans med LISA⁸ för att avgöra nivån på individens och familjens disponibla inkomst. I och med att varje månad studeras innebär det att en del individer inte är med för samtliga tolv månader.

Typpersonerna kan sedan grupperas i tre block, som vi tidigare diskuterat. Det första blocket består av personer som antas tillhöra övertäckningen samt studenterna. Flertalet av individerna i detta block investerar i sitt humankapital och är förhoppningsvis bättre rustade för arbetsmarknadens framtida utmaningar. Personerna som tillhör övertäckningen belastar inte statskassan. Det andra blocket består av personer som under helåret antingen var arbetslösa, tillhörande gruppen övrig eller en kombination av dessa grupper. Medan block tre består av personer som har haft någon form av anknytning till arbetsmarknaden under året. Slutligen finns det en grupp som egentligen klassificeras som en residual grupp, de har en ströperiod(er) av ekonomisk inaktivitet. På grund av dessa karaktär inkluderas gruppen inte i något av de tre ovanstående blocken.

⁸ SCB:s Longitudinell integrationsdatabas (LISA)

Typpersonernas övergång till sysselsättning 2023 – jobbchans

För att öka förståelsen av gruppernas utsatthet och anknytning till arbetsmarknaden beräknas andelen sysselsatta per typperson. Tabell 2 visar resultat som pekar på en tydlig skiljelinje i arbetsmarknadens utanförskap. Individer som stadigvarande var arbetslösa, tillhörde gruppen övrig eller en kombination av dessa, har en betydligt lägre sannolikhet att bli sysselsatta nästkommande år. En anknytning, oavsett hur liten, till arbetsmarknaden ökar sannolikheten för framtida sysselsättning jämfört med stadigvarande utanförskap. Det finns dock stora skillnader inom grupperna i block tre. Lägst sannolikhet att bli sysselsatta har de individer som var strösysselsatta (typperson 12) under 2022 respektive sysselsatta i januari men inte i december (typperson 11). Höga andelar sysselsättning ses däremot för gruppen som hade någon typ av friktionsperiod av inaktivitet mellan sysselsättning (januari och december). Noterbart är även de höga andelarna av individer som blev förankrade i dessa grupper, friktionsperiod (typperson 9) respektive sysselsatt i december men inte i januari (typperson 10). Övriga grupper har betydligt lägre andelar av individer som blir sysselsatta och förankrade på arbetsmarknaden.

Resultaten visar att om en person, oavsett grupptillhörighet, någon gång hamnat i inaktivitet, blev 42,0 procent av dem sysselsatta nästkommande år, och av dessa var 49,8 procent förankrade på arbetsmarknaden.

Tabell 2. Andelen individer som blev sysselsatta kommande år, varav andel förankrade, per typperson 2022, procent

Grupper	Andel sysselsatta (%)	varav förankrade (%)
Övertäckning (1)	8,0	35,2
Student vt 2022 (2)	37,8	24,9
Student ht 2022 (3)	33,1	17,6
Arbetslösa alla månader (4)	21,5	23,8
Övrig alla månader – lever på kapital/partner (5)	13,6	50,4
Övrig alla månader (6)	16,7	55,8
Övrig alla månader - låg ekonomisk standard* (7)	11,8	34,6
Inaktiva alla månader (8)	18,2	21,1
Frikationsperiod mellan sysselsättning (jan och dec) (9)	83,3	74,0
Sysselsatt i december ej i januari 2022 (10)	79,1	72,7
Sysselsatt i januari ej i december 2022 (11)	46,0	44,2
Strösysselsatta (12)	37,4	29,0
Ströperiod(er) av arbetslöshet och/eller övrig (13)	10,9	32,5
Inaktiv någon månad (1-13)	42,0	49,8

Källa: BAS, SCB. Egna beräkningar.

Vad gör de ekonomiskt inaktiva?

Storleksmässigt kan vi identifiera 86 400 helårsekvivalenter som potentiell övertäckning, då de som individ eller familj saknar disponibel inkomst under året. Ett intressant fenomen här är att drygt 6 000 av dessa har varit klassificerade som arbetslösa i BAS, på grund av att de varit inskrivna hos Arbetsförmedlingen. I nästa steg studeras studenterna. Totalt kan vi klassificera 489 143 individer som studenter. Även om det är många studenter, utgör de endast 112 876 helårsekvivalenter av de inaktiva. Den största gruppen av studenter är de personer som studerade på vårterminen. Dessa personer är studenter som i många fall även studerar på höstterminen, men det finns också av en grupp studenter som slutar under vårterminen för att sedan stå till arbetsmarknadens förfogande. Till stor del förklaras detta av att de under sommarmånaderna inte erhåller något studiemedel från CSN samtidigt som de inte arbetar, därmed placeras de i gruppen övrig. Totalt kan 16,0 procent av helårsekvivalenterna förklaras av studenter. Individer som påbörjade studier under höstterminen utgör endast 3,2 procent av helårsekvivalenterna. Efter dessa tre steg av typpersoner kvarstår 507 786 (71,8 procent) helårsekvivalenter att kategorisera.

I block två klassificeras individer som under hela året antingen var arbetslösa, tillhörde övrig-gruppen eller en kombination av dessa statusar. Till viss del kan den första gruppen likställas med långtidsarbetslöshet. Storleksmässigt är dessa tre grupper tillsammans betydande – de utgör 43,8 procent av helårsekvivalenterna. Förutom studenter är den näst största enskilda gruppen (14,5 procent) individer som var *arbetslösa* alla månader under året i BAS. För att nyansera bilden av gruppen övrig delar vi in individer efter nivån på deras disponibla inkomst⁹. I den första gruppen ingår individer som har en disponibel inkomst över medianvärdet, medan mellangruppen har en disponibel inkomst under medianvärdet men över 60 procent av medianvärdet. I den sista gruppen med disponibel inkomst identifierar vi gruppen individer som har låg ekonomisk standard, det vill säga har en disponibel inkomst som understiger 60 procent av medianvärdet. Gruppen individer som stadigvarande befinner i gruppen övrig och har en låg ekonomisk standard är den största enskilda gruppen av de 13 typpersonerna. Totalt sett var 22,4 procent av helårsekvivalenterna i gruppen övrig under alla månader. Gruppen inaktiva alla månader, det vill säga en blandning av arbetslösa och individer i gruppen övrig, kan t.ex. vara personer som blivit utförsäkrade från arbetslöshetsförsäkringen. Denna grupp är relativt stor (6,9 procent). Totalt är block två andelsmässigt störst av de tre blocken, 43,8 procent. Block ett och två tillsammans kan förklara 72 procent av helårsekvivalenterna.

I det sista blocket, block tre, ingår individer som på något sätt haft anknytning till arbetsmarknaden och varit sysselsatta under året. Kategoriseringen styrs av in- och utflödet av sysselsättningsstatus. Den första undergruppen i block tre, och den minsta, är en typ av friktionsgrupp, det vill säga mellan att ha varit sysselsatta i både januari och december har de någon typ av friktionsperiod (en period som uppstår mellan två jobb) av ekonomisk inaktivitet. Storleksmässigt är den största gruppen de som avslutar året med att vara sysselsatta. Dessa grupper har många som blir sysselsatta nästkommande år. Därefter har vi en grupp som istället börjar året med att vara sysselsatta men avslutar det med att inte vara sysselsatt samt en grupp av personer som har någon form av strösysselsättning under året. Totalt utgör block två av 26,4 procent av de helårsekvivalenta personerna.

⁹ För att ta hänsyn till familjestorlek används här måttet disponibel inkomst per konsumtionsenhet.

Den sista gruppen är en slags residualgrupp, bestående av individer där har haft ströperiod(er) av inaktivitet men samtidigt ingen anknytning till arbetsmarknaden. Storleksmässigt är denna grupp den minsta gruppen av de 13 typpersonerna.

Vad gör de ekonomiskt inaktiva i exempelvis Malmö?

Nästa steg är att analysera kommunernas situationer per typperson. Detta görs genom att visa kommunfördelningen för respektive typperson samt var den undersökta kommunen befinner sig i respektive fördelning. Detta kan indikera om kommuner har en över- eller underrepresentation av vissa typpersoner och förklara invånarnas dynamik och eventuella utanförskap på arbetsmarknaden. För att bättre förstå Malmös kommuns arbetsmarknad i ett nationellt perspektiv, genomförs en djupgående analys av de ekonomiskt inaktiva i Malmö.

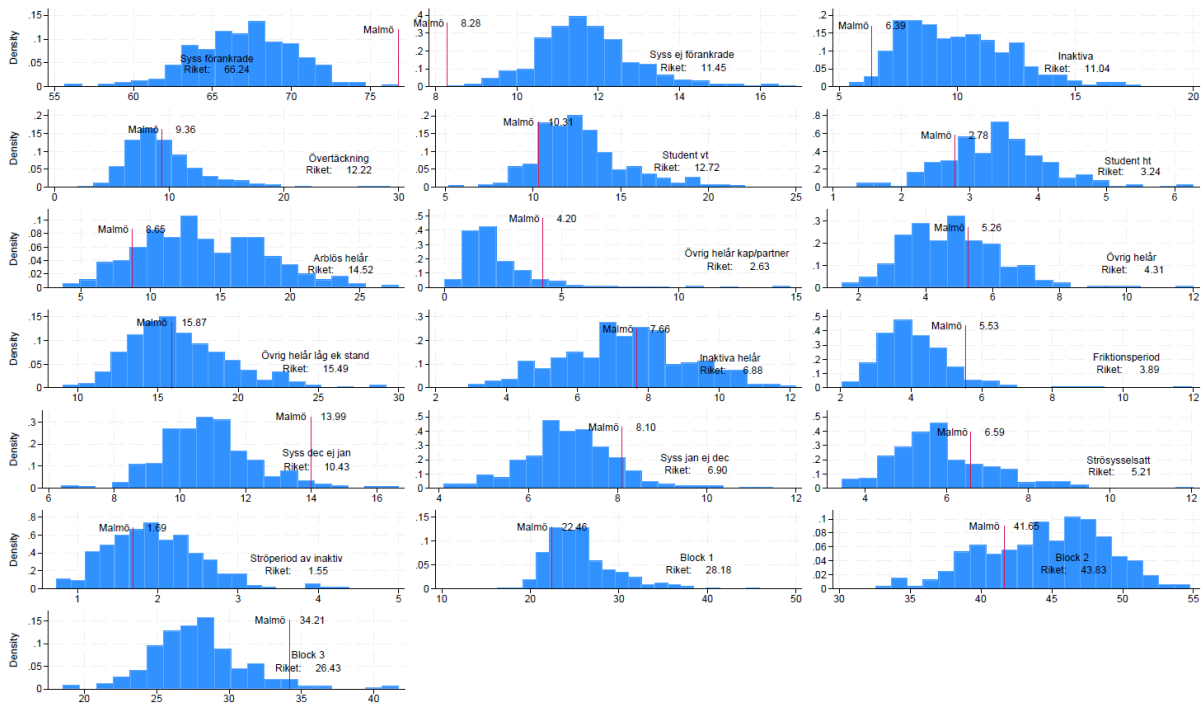
Hög andel inaktiva i Skåne län, i synnerhet i Malmö kommun

Andelen ekonomiskt inaktiva individer i Skåne län, enligt tabell A1 (appendix), var anmärkningsvärt hög jämfört med andra län. I riket var genomsnittet 11,0 procent, medan andelen i Skåne län var drygt 20 procent högre, 13,3 procent av befolkningen i arbetsför ålder var ekonomiskt inaktiva. Vid en granskning av Malmös kommuns andel ekonomiskt inaktiva framgår det att kommunen har den högsta nivån av ekonomiskt inaktiva av alla kommuner i Sverige – 17,7 procent av befolkningen i arbetsför ålder var ekonomiskt inaktiva. Samtidigt var endast 59,9 procent av befolkningen i arbetsför ålder förankrade på arbetsmarknaden.

I Figur 4 visas Malmös situation och respektive fördelning. Numreringen av typpersonerna är densamma som tidigare. De kategorier där Malmö generellt har en svagare position jämfört med många andra kommuner är: i) något högre övertäckning än riket ii) fler individer som var arbetslösa under hela året iii) fler individer i gruppen övriga med låg ekonomisk standard iv) fler individer med en blandning av arbetslöshet och övriga under hela året. Sammantaget indikerar detta att arbetsmarknaden i Malmö är mer polariserad än i andra kommuner. Detta beror på att fler av de inaktiva individerna i Malmö under året helt saknar anknytning till arbetsmarknaden, och färre av de inaktiva har någon form av anknytning till arbetsmarknaden. Sammantaget minskar detta Malmös ekonomiskt inaktiva

individens möjligheter att komma i kontakt med arbetsmarknaden och i framtiden bli sysselsatta.

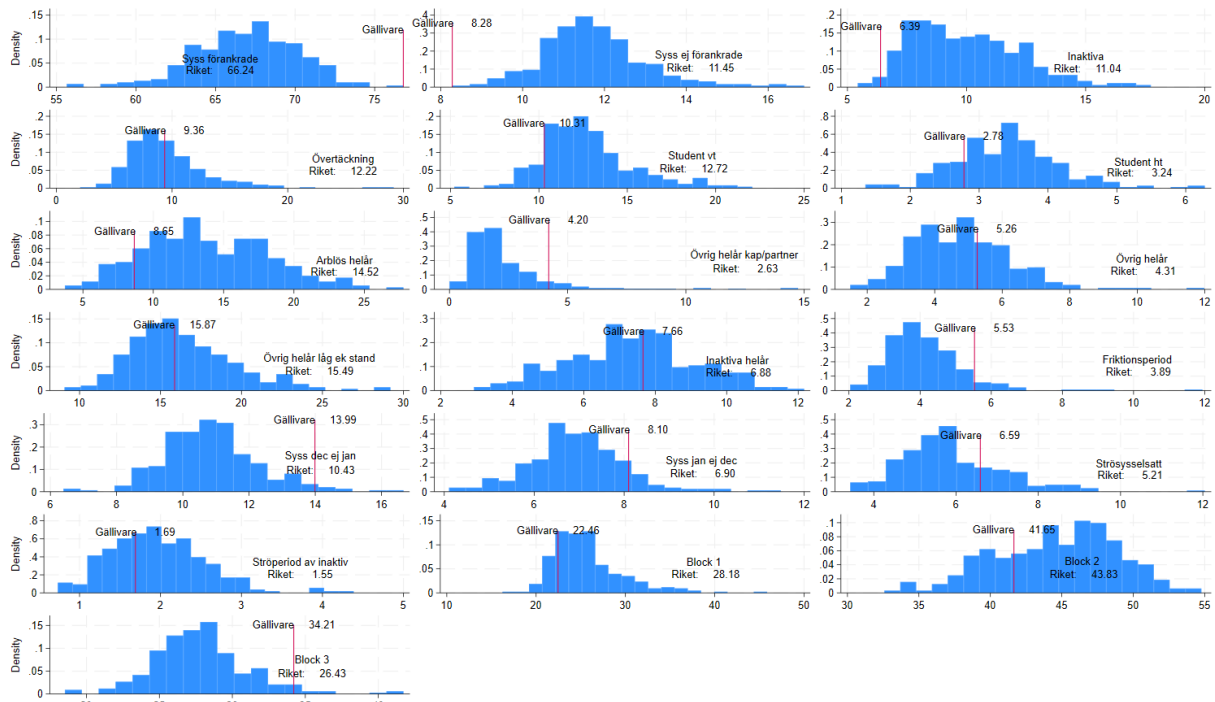
Figur 4: Informationspanel över respektive kategori av inaktiva individer i Malmö, 2022



Källa: BAS, SCB. Egna beräkningar.

I nästa steg studerar vi Gällivares kommuns arbetsmarknad, som utgör en diametralt motsatt situation jämfört med Malmö. Hela 76,8 procent av befolkningen i arbetsför ålder var förankrade, medan endast 6,4 procent var ekonomiskt inaktiva. Generellt ser vi lägre andelar av stadigvarande arbetslöshet i Gällivares kommun, men något högre andelar av stadigvarande i gruppen övriga eller en kombination av arbetslöshet och övriga jämfört med riket. Däremot ses högre andelar av de inaktiva med anknytning till arbetsmarknaden (block tre). Invånarna i Gällivares kommun är inte alls i samma situation som invånarna exempelvis i Malmös kommun. Det är betydligt färre som är ekonomiskt inaktiva, men framför allt finns det en större chans för dessa individer att i framtiden bli sysselsatta, tack vare en gynnsammare fördelning av de ekonomiskt inaktiva i de tre blocken.

Figur 5: Informationspanel över respektive kategori av inaktiva individer i Gällivare, 2022



Källa: BAS, SCB. Egna beräkningar.

Appendix

Tabell A1. Helårsekvivalenter av arbetsmarknadsstatusar per län och riket för individer som var minst en månad antingen som arbetslös eller i gruppen övrig i BAS, 2022

Arbetsmarknadsstatus	Stockholm	Uppsala	Södermanland	Östergötland	Jönköping	Kronoberg	Kalmar	Gotland	Blekinge	Skåne	Halland	Västra Götaland	Värmland	Örebro	Västmanland	Dalarna	Gävleborg	Västernorrland	Jämtland	Västerbotten	Norrbottn	Riket
Sysselsatta – förankrade*	66,6	64,3	64,6	65,6	68,9	65,9	67,2	65,7	65,8	63,0	69,0	67,2	66,1	65,6	66,0	67,4	65,4	67,5	68,0	67,3	69,8	66,2
Sysselsatta – ej förankrade	11,1	12,2	11,2	11,2	11,5	11,8	11,7	13,8	11,0	11,8	12,0	11,3	11,7	11,6	10,6	11,7	11,5	11,0	13,4	12,3	10,7	11,5
Inaktiva** minst en månad	12,4	10,8	12,4	10,4	8,8	10,7	9,3	8,7	10,9	13,3	8,6	10,2	9,9	10,4	11,8	9,7	11,4	9,8	8,1	7,7	8,0	11,0
Student, sjuk eller pensionär	9,9	12,8	11,8	12,8	10,8	11,5	11,8	11,8	12,3	11,9	10,4	11,3	12,2	12,3	11,7	11,2	11,7	11,7	10,6	12,7	11,5	11,3
Varav student	70,3	75,2	60,2	65,9	60,6	66,2	56,2	61,7	63,7	66,6	62,6	62,6	59,9	61,2	61,6	58,6	58,9	58,6	62,8	67,1	58,4	65,0
Varav pensionär	6,5	4,8	7,7	5,6	5,6	5,4	7,9	8,5	8,3	6,0	8,8	6,1	7,1	6,9	7,5	9,1	8,4	8,0	7,2	6,1	9,8	6,7
Varav sjuk	23,2	20,0	32,0	28,5	33,7	28,4	35,9	29,8	28,0	27,4	28,5	31,2	33,0	31,9	30,8	32,3	32,7	33,4	29,9	26,8	31,8	28,4
Befolkning 16–64	100	100	100	100	100	100	100	100	100	100	100	100	100	100	100	100	100	100	100	100	100	100

Källa: BAS, SCB. Egna beräkningar.

Tabell A2. Helårsekvivalenter av arbetsmarknadsstatusar per underkategori uppdelat per län och riket för individer som var minst en månad antingen som arbetslös eller i gruppen övrig i BAS, 2022

Arbetsmarknadsstatus (#)	Stockholm	Uppsala	Södermanland	Östergötland	Jönköping	Kronoberg	Kalmar	Gotland	Blekinge	Skåne	Halland	Västra Götaland	Värmland	Örebro	Västmanland	Dalarna	Gävleborg	Västernorrland	Jämtland	Västerbotten	Norrbottn	Riket
Sysselsatta – förankrade (01)	66,6	64,3	64,6	65,6	68,9	65,9	67,2	65,7	65,8	63,0	69,0	67,2	66,1	65,6	66,0	67,4	65,4	67,5	68,0	67,3	69,8	66,2
Sysselsatta – ej förankrade (02)	11,1	12,2	11,2	11,2	11,5	11,8	11,7	13,8	11,0	11,8	12,0	11,3	11,7	11,6	10,6	11,7	11,5	11,0	13,4	12,3	10,7	11,5
Andel inaktiva (03)	12,4	10,8	12,4	10,4	8,8	10,7	9,3	8,7	10,9	13,3	8,6	10,2	9,9	10,4	11,8	9,7	11,4	9,8	8,1	7,7	8,0	11,0
Övertäckning (1)	15,8	14,6	7,7	10,4	11,8	13,2	9,1	10,8	13,2	12,5	9,9	11,6	8,9	7,9	8,7	7,6	6,5	7,2	8,8	12,3	10,1	12,2
Student vt 2022 (2)	12,7	15,3	12,5	13,6	12,7	12,5	11,8	11,3	12,1	11,5	12,9	12,6	12,9	12,8	13,5	13,4	12,9	13,3	14,7	15,9	12,2	12,7
Student ht 2022 (3)	2,9	3,4	3,4	3,5	3,2	3,4	3,8	3,4	3,3	3,1	3,3	3,2	3,3	4,0	3,5	3,8	3,9	3,7	3,6	3,8	3,1	3,2
Arbetslösa alla månader (4)	11,8	12,8	21,4	17,9	14,5	18,6	15,2	8,6	19,8	15,9	13,8	13,7	15,1	16,4	18,3	15,5	20,8	17,0	10,6	10,3	11,0	14,5
Övrig alla månader – lever på kapital/partner* (5)	4,2	2,3	1,6	1,6	1,6	1,3	1,7	3,0	1,4	2,3	2,7	2,3	1,7	2,1	1,7	1,7	1,7	1,4	1,6	1,9	2,6	2,6
Övrig alla månader (6)	4,8	4,2	3,4	3,8	4,0	3,9	4,0	5,2	3,3	4,2	4,7	4,4	3,9	4,0	4,0	4,3	3,4	3,7	4,3	4,0	5,2	4,3
Övrig alla månader - låg ekonomisk standard* (7)	14,8	14,6	13,7	15,3	14,6	13,8	16,2	16,7	12,6	16,6	14,8	16,4	19,4	16,6	14,3	17,9	12,3	15,7	15,9	15,6	15,1	15,5
Inaktiva alla månader (8)	5,0	6,2	9,1	7,6	8,5	7,7	7,6	6,9	7,9	7,6	6,8	7,8	6,8	7,8	8,4	7,2	8,1	7,4	7,1	6,2	6,8	6,9
Friktionsperiod mellan sysselsättning (jan och dec) (9)	4,2	4,0	3,3	3,5	3,9	3,3	4,0	4,6	3,3	3,2	4,6	4,0	3,6	3,7	3,4	4,2	4,0	4,1	5,4	4,6	5,0	3,9
Sysselsatt i december ej i januari 2022 (10)	10,3	10,1	10,1	9,9	10,8	9,6	10,5	11,6	9,8	10,0	11,1	10,7	10,7	10,7	10,4	10,2	10,7	11,5	12,0	11,3	12,5	10,4
Sysselsatt i januari ej i december 2022 (11)	7,2	6,6	6,8	6,4	7,2	6,6	7,0	6,8	6,1	6,8	7,9	6,7	5,9	6,8	6,8	6,8	8,1	6,8	7,2	6,4	7,1	6,9
Strösysselsatta (12)	5,0	4,8	5,4	4,8	5,2	4,4	6,8	9,2	5,5	4,9	5,5	4,9	5,8	5,6	5,2	5,8	5,9	6,2	6,8	5,5	7,2	5,2
Ströperioder av arbetslöshet och/eller övrig (13)	1,2	1,2	1,7	1,5	2,1	1,7	2,3	1,9	1,8	1,4	2,0	1,7	1,8	1,6	1,7	1,6	1,7	2,1	2,1	2,1	2,1	1,6
Block 1 (1–3)	31,4	33,3	23,6	27,5	27,7	29,1	24,7	25,5	28,5	27,1	26,1	27,4	25,1	24,7	25,8	24,8	23,3	24,2	27,1	32,0	25,4	28,2
Block 2 (4–8)	40,6	40,1	49,0	46,3	43,1	45,3	44,7	40,4	45,0	46,7	42,8	44,5	47,1	46,9	46,8	46,6	46,3	45,2	39,4	37,9	40,7	43,8
Block 3 (9–12)	26,7	25,4	25,6	24,7	27,1	24,0	28,4	32,2	24,7	24,9	29,1	26,3	26,1	26,8	25,8	27,0	28,7	28,6	31,4	27,9	31,8	26,4
Summa andel inaktiv minst en månad (1–13)	100	100	100	100	100	100	100	100	100	100	100	100	100	100	100	100	100	100	100	100	100	100

Källa: BAS, SCB. Egna beräkningar.

Tabell A3. Helårsekvivalenter av arbetsmarknadsstatusar per underkategori uppdelat per kommun och riket för individer som var minst en månad antingen som arbetslös eller i gruppen övrig i BAS, 2022

Andel helårsekvivalenter i respektive nummerordning enligt tabell 3																			
Kommun				Block 1			Block 2					Block 3				Block			
	01	02	03	1	2	3	4	5	6	7	8	9	10	11	12	13	1	2	3
Stockholms län																			
Upplands Väsby	66,3	10,9	12,7	13,6	13,6	3,0	12,6	2,4	5,2	15,0	5,6	4,1	11,1	7,6	5,0	1,2	30,1	40,8	27,8
Vallentuna	70,3	10,4	9,0	10,9	17,7	3,6	8,1	5,6	6,6	14,7	3,7	4,3	9,9	7,9	5,3	1,9	32,1	38,7	27,3
Österåker	69,3	11,2	9,3	12,9	16,9	3,3	8,3	5,6	6,8	13,2	4,5	5,1	9,5	7,6	5,0	1,4	33,2	38,3	27,2
Värmdö	69,6	11,6	8,9	10,2	16,3	3,8	8,7	6,2	5,9	14,0	4,1	4,9	11,3	7,6	5,5	1,6	30,4	38,8	29,3
Järfälla	65,6	10,9	13,1	11,4	13,8	3,3	13,9	2,7	5,4	13,3	6,4	4,3	11,3	8,1	4,6	1,4	28,6	41,7	28,3
Ekerö	68,3	10,9	10,3	12,4	15,5	3,8	7,5	10,8	6,8	11,5	4,8	4,1	9,2	7,0	5,0	1,6	31,7	41,4	25,3
Huddinge	64,6	11,4	13,4	18,2	13,1	3,0	12,9	2,5	4,7	14,1	5,0	4,0	10,4	6,4	4,5	1,3	34,3	39,1	25,3
Botkyrka	60,2	12,1	17,1	14,4	10,5	2,7	17,8	1,4	3,9	14,7	5,5	4,0	11,3	7,2	5,4	1,2	27,6	43,3	27,9
Salem	68,6	10,6	10,0	13,4	18,7	4,1	11,2	3,6	4,9	12,5	3,8	4,2	10,4	7,3	4,6	1,3	36,2	36,1	26,4
Haninge	66,5	11,2	12,6	15,3	11,8	3,4	12,6	1,9	4,9	13,5	6,2	4,6	10,9	8,3	5,4	1,3	30,5	39,1	29,2
Tyresö	69,0	10,6	9,6	11,5	16,9	3,5	11,2	4,2	4,9	12,7	5,2	4,6	10,9	7,8	4,8	1,7	31,9	38,3	28,1
Upplands-Bro	66,2	10,9	12,7	12,7	13,0	2,9	12,4	2,6	4,9	14,6	7,4	4,6	11,1	7,4	4,7	1,6	28,6	41,9	27,8
Nykvarn	73,6	9,6	7,5	8,6	19,5	2,9	11,0	4,4	5,8	9,4	4,7	5,5	11,6	7,8	6,4	2,4	31,0	35,3	31,2
Täby	69,7	10,2	9,3	11,5	19,5	3,4	6,9	8,4	6,2	13,0	4,0	4,7	9,5	7,0	4,6	1,4	34,4	38,4	25,8
Danderyd	63,2	11,8	12,2	13,4	19,3	4,1	4,7	14,7	4,7	12,5	2,9	3,5	8,9	6,6	3,7	0,9	36,7	39,6	22,8
Sollentuna	66,7	10,5	11,8	13,5	15,6	3,3	10,3	5,0	6,0	13,5	5,3	4,1	10,7	6,8	4,7	1,3	32,4	40,1	26,3
Stockholm	66,8	11,2	12,6	17,5	11,7	2,7	11,8	4,5	4,5	15,5	4,6	4,2	9,8	7,1	4,9	1,1	31,9	40,9	26,0
Södertälje	61,6	11,6	16,3	11,4	10,4	2,5	18,8	1,5	3,6	15,5	7,0	3,6	11,8	7,1	5,7	1,2	24,2	46,3	28,2
Nacka	69,1	11,0	10,0	12,8	17,0	3,4	7,6	6,6	5,2	14,2	4,1	4,8	10,1	7,5	5,2	1,3	33,2	37,8	27,7
Sundbyberg	70,1	10,0	12,0	16,7	10,5	3,0	11,3	3,4	4,9	15,4	5,5	4,7	10,9	8,0	4,4	1,1	30,3	40,5	28,0
Solna	69,5	9,2	12,8	29,2	9,8	2,1	6,2	4,4	5,7	14,5	3,9	3,7	9,4	6,2	3,9	1,1	41,0	34,7	23,2
Lidingö	66,5	11,6	11,1	14,0	16,7	4,0	6,4	10,8	4,9	13,1	3,0	4,1	10,2	6,6	5,2	1,0	34,7	38,2	26,2
Vaxholm	68,2	11,7	9,3	7,7	17,3	4,3	7,5	9,1	7,1	12,0	3,9	5,2	11,3	7,0	5,9	1,6	29,4	39,6	29,4
Norrtälje	66,0	13,1	9,9	10,3	12,4	3,0	10,6	2,9	5,7	17,1	6,9	4,7	10,4	7,2	6,6	2,2	25,8	43,2	28,9
Sigtuna	63,3	11,8	15,2	15,3	11,2	2,8	11,3	2,4	4,7	17,0	6,2	4,0	11,5	7,2	5,3	1,3	29,3	41,6	27,9
Nynäshamn	66,7	11,1	11,3	13,0	12,4	3,1	11,9	2,5	6,0	14,7	6,5	4,2	10,8	7,1	5,8	2,0	28,5	41,5	27,9
Uppsala län																			
Häbo	70,0	10,3	9,1	10,7	16,4	3,0	10,4	3,8	6,0	12,9	5,7	5,2	12,4	7,2	4,6	1,7	30,1	38,8	29,4
Älvkarleby	66,3	10,7	10,9	5,1	13,8	3,0	18,2	1,2	5,0	15,0	9,2	4,1	10,1	6,6	7,4	1,4	21,8	48,6	28,2
Knivsta	71,1	10,5	8,1	10,6	19,8	4,2	9,4	5,1	5,0	12,7	4,5	4,3	10,5	7,8	4,7	1,4	34,6	36,7	27,2
Heby	65,2	12,5	11,1	7,9	13,0	2,9	15,6	1,4	6,4	16,7	7,7	3,9	8,9	7,3	6,4	1,8	23,8	47,9	26,5
Tierp	64,7	12,2	10,8	7,3	13,9	4,6	16,7	1,1	3,3	18,0	9,4	3,6	9,5	6,4	4,2	1,9	25,8	48,6	23,7
Uppsala	61,8	12,7	11,5	18,0	15,8	3,4	11,9	1,9	3,6	14,3	5,7	3,9	9,8	6,4	4,4	1,0	37,1	37,4	24,5
Enköping	68,5	11,0	10,6	6,8	13,0	3,6	16,6	3,6	5,3	15,6	7,0	4,0	10,5	6,9	6,0	1,2	23,3	48,1	27,4
Östhammar	70,3	11,9	7,9	6,7	13,3	3,6	12,1	4,5	6,3	14,4	7,6	3,7	11,3	6,6	7,5	2,4	23,6	44,9	29,1
Södermanlands län																			

Vingåker	62,7	12,2	12,2	7,1	12,3	5,0	20,8	1,1	3,3	15,1	9,0	3,6	8,4	5,2	6,3	2,8	24,4	49,4	23,4
Gnesta	66,8	12,2	9,1	9,4	13,5	4,0	12,1	2,0	6,0	17,4	6,8	4,5	10,0	6,0	5,2	2,9	27,0	44,4	25,7
Nyköping	66,4	11,2	11,1	9,3	13,0	3,7	19,3	1,7	3,8	13,3	8,2	3,2	9,9	7,1	5,5	2,0	26,0	46,3	25,6
Oxelösund	66,4	10,6	11,2	6,6	13,0	2,8	20,2	2,0	2,6	12,9	10,1	3,5	11,4	8,1	5,1	1,8	22,3	47,7	28,1
Flen	58,1	12,4	16,8	8,3	9,7	2,9	23,8	1,2	3,7	17,5	8,4	2,5	7,2	6,4	6,7	1,6	21,0	54,6	22,7
Katrineholm	64,2	11,3	12,5	6,9	12,3	3,8	18,8	1,2	3,3	14,9	10,7	3,3	9,5	7,9	5,7	1,6	23,0	48,9	26,5
Eskilstuna	62,5	11,0	14,3	6,9	12,2	3,3	25,3	1,0	2,7	12,2	9,6	3,2	10,7	6,4	4,9	1,5	22,4	51,0	25,1
Strängnäs	67,9	10,5	10,4	8,7	14,2	2,7	15,8	3,1	4,0	14,7	8,0	3,7	10,6	7,2	5,5	1,8	25,7	45,5	27,1
Trosa	70,6	11,2	8,1	9,4	13,9	3,4	10,8	5,8	6,3	14,8	5,5	5,1	9,6	8,1	5,6	1,7	26,8	43,1	28,4
Östergötlands län	01	02	03	1	2	3	4	5	6	7	8	9	10	11	12	13	1	2	3
Ödeshög	67,8	13,2	8,8	7,7	10,7	3,8	7,5	1,6	7,1	20,2	9,3	4,0	13,5	6,9	4,6	3,1	22,2	45,8	29,0
Ydre	68,0	13,2	7,7	11,4	10,9	5,5	11,3	2,0	2,0	18,7	9,0	3,6	11,0	6,3	6,9	1,3	27,8	43,0	27,9
Kinda	68,6	12,4	8,3	8,5	13,2	5,2	12,7	2,0	5,9	15,5	9,0	4,0	10,1	6,2	6,4	1,2	26,9	45,1	26,8
Boxholm	70,0	10,9	8,5	5,3	12,6	3,5	15,2	1,2	6,9	16,7	8,5	4,4	11,2	5,6	7,6	1,2	21,4	48,5	28,8
Åtvidaberg	69,7	11,3	8,1	6,4	13,9	3,1	12,5	1,1	6,4	21,1	7,2	3,4	10,2	6,6	5,9	2,3	23,4	48,3	26,0
Finspång	68,5	9,5	11,4	7,2	10,8	3,0	22,7	1,8	4,6	15,3	8,5	3,0	9,8	6,6	5,1	1,6	21,0	52,9	24,5
Valdemarsvik	64,7	13,0	9,6	10,7	12,7	2,4	15,6	1,6	5,0	16,7	5,8	4,1	11,4	5,8	6,6	1,7	25,8	44,6	28,0
Linköping	63,5	11,5	10,6	15,1	15,7	3,5	13,8	1,8	3,5	17,2	6,9	3,1	8,8	5,3	4,2	1,2	34,2	43,2	21,4
Norrköping	65,4	11,1	11,6	8,0	11,9	3,4	23,6	1,2	3,2	12,8	7,7	3,6	10,7	7,5	4,8	1,5	23,3	48,5	26,7
Söderköping	69,8	11,5	7,7	4,8	13,1	3,4	17,8	1,8	4,8	17,5	5,8	4,7	12,4	5,7	5,2	2,9	21,4	47,7	28,0
Motala	66,2	10,9	9,6	6,8	13,6	3,6	16,4	1,7	3,9	14,8	10,0	3,6	10,5	6,9	5,7	2,5	23,9	46,8	26,7
Vadstena	67,9	11,9	8,0	8,5	12,2	5,0	12,8	2,5	6,0	14,2	8,2	5,0	9,7	6,3	7,5	2,1	25,7	43,7	28,5
Mjölby	70,5	10,6	7,9	7,0	14,2	4,1	15,4	2,0	5,1	15,8	8,0	4,2	9,1	7,1	6,0	1,8	25,4	46,3	26,5
Jönköpings län	01	02	03	1	2	3	4	5	6	7	8	9	10	11	12	13	1	2	3
Aneby	69,3	12,0	8,3	7,4	12,1	3,2	14,0	1,6	4,5	12,1	9,0	4,1	14,8	8,4	6,6	2,2	22,7	41,2	33,9
Gnosjö	71,8	11,0	8,4	16,0	10,8	4,7	11,3	1,7	3,9	12,5	8,4	4,4	10,0	8,9	5,4	2,2	31,5	37,6	28,7
Mullsjö	69,5	12,3	7,4	8,0	14,7	2,9	8,5	1,8	6,0	15,9	7,6	4,4	12,5	9,9	5,8	2,0	25,5	39,9	32,6
Habo	74,0	10,6	5,4	5,9	19,4	2,3	12,5	2,7	4,3	12,3	7,1	5,5	13,5	7,0	5,5	1,9	27,6	39,0	31,5
Gislaved	70,3	10,6	9,1	10,2	10,7	2,0	16,9	1,2	5,1	15,0	9,5	3,7	10,9	7,9	5,2	2,0	22,8	47,6	27,6
Vaggeryd	72,2	11,2	7,0	9,0	12,6	2,4	12,5	1,6	5,0	14,1	8,8	4,8	12,4	7,8	4,9	3,9	24,0	42,1	30,0
Jönköping	68,0	11,9	8,7	16,2	13,4	3,1	12,3	1,7	3,6	13,5	6,8	4,2	11,0	7,2	4,9	2,1	32,6	37,9	27,4
Nässjö	66,6	11,1	11,2	8,0	11,7	3,1	18,8	0,8	3,9	15,2	11,2	3,7	9,2	7,0	5,5	2,1	22,8	49,8	25,4
Värnamo	72,2	11,1	7,3	8,7	12,1	3,1	15,9	1,9	5,2	14,0	7,5	4,4	11,7	7,4	6,2	2,1	23,8	44,5	29,6
Sävsjö	66,3	11,9	10,6	9,2	12,7	3,5	17,8	0,6	4,0	16,1	8,6	3,1	10,7	6,3	5,3	2,2	25,4	47,0	25,3
Vetlanda	69,6	11,5	8,7	8,1	12,6	3,5	16,5	0,9	4,4	16,8	9,7	2,9	9,8	7,3	4,8	2,8	24,1	48,3	24,7
Eksjö	67,2	11,4	9,8	9,0	12,2	4,2	17,7	2,8	2,9	15,7	11,7	2,8	9,2	5,2	5,0	1,6	25,4	50,9	22,1
Tranås	66,6	10,9	10,5	7,9	11,7	5,0	14,9	1,8	2,5	19,5	10,4	3,1	10,7	5,4	5,7	1,4	24,5	49,2	24,9
Kronobergs län	01	02	03	1	2	3	4	5	6	7	8	9	10	11	12	13	1	2	3
Uppvidinge	66,8	10,5	13,0	12,6	8,8	4,1	19,3	1,5	5,4	19,5	9,1	2,6	6,6	5,5	3,9	1,2	25,5	54,8	18,5
Lessebo	62,1	12,1	13,6	10,7	10,4	3,2	23,5	0,3	3,1	12,3	9,3	3,5	10,3	6,7	4,6	2,2	24,3	48,5	25,1
Tingsryd	64,2	13,0	11,0	10,0	10,4	3,5	15,3	0,9	4,9	20,3	7,3	3,1	10,4	6,7	4,9	2,5	23,9	48,6	25,0
Alvesta	65,8	11,8	11,6	10,1	12,7	2,7	20,0	1,3	3,2	13,2	10,0	3,0	10,3	6,9	4,6	2,0	25,6	47,7	24,7
Älmhult	67,8	10,3	12,3	11,7	11,2	3,4	17,3	1,7	7,5	15,5	8,4	2,8	9,2	5,0	4,8	1,6	26,3	50,5	21,7
Markaryd	65,3	11,6	12,1	12,0	9,5	3,0	18,5	1,4	4,1	18,2	8,3	2,8	8,5	6,9	5,4	1,3	24,5	50,6	23,7
Växjö	65,3	12,1	10,2	15,2	14,3	3,6	19,1	1,3	2,7	11,2	7,0	3,6	9,8	6,6	3,9	1,6	33,2	41,3	23,9

Ljungby	68,5	11,9	9,0	12,9	10,5	2,7	15,4	1,8	4,8	15,6	7,0	3,8	9,9	7,6	5,7	2,3	26,1	44,6	27,0
Kalmar län	01	02	03	1	2	3	4	5	6	7	8	9	10	11	12	13	1	2	3
Högsby	59,7	12,3	15,5	16,1	9,4	3,8	10,9	1,4	4,2	22,4	8,0	2,7	8,0	5,8	5,4	1,7	29,3	47,1	21,9
Torsås	63,8	12,5	9,9	7,8	12,2	3,5	12,5	2,1	5,5	18,5	5,6	3,8	9,9	6,2	8,0	4,4	23,4	44,2	28,0
Mörbylånga	70,9	12,1	6,8	10,0	12,2	3,1	9,8	4,3	4,4	17,7	4,6	4,7	10,8	8,0	8,2	2,1	25,4	40,8	31,7
Hultsfred	62,5	11,4	12,9	10,4	9,1	4,3	17,7	1,4	3,3	18,9	10,5	2,7	8,6	4,6	6,3	2,2	23,8	51,8	22,3
Mönsterås	67,9	10,4	9,2	10,2	12,8	3,9	14,2	0,9	3,9	17,6	7,6	3,5	9,5	7,2	6,5	2,2	27,0	44,2	26,7
Emmaboda	63,4	12,1	12,3	9,8	10,1	2,6	17,3	1,1	2,5	22,2	9,2	3,3	8,3	6,4	5,7	1,6	22,5	52,2	23,7
Kalmar	67,4	12,0	8,8	9,6	13,7	4,1	15,0	1,7	3,3	13,0	7,1	4,7	11,2	7,9	6,6	2,2	27,4	40,0	30,4
Nybro	65,2	11,8	10,9	9,3	11,8	4,0	17,4	1,1	3,8	18,5	7,8	3,5	9,3	6,0	6,0	1,7	25,0	48,6	24,7
Oskarshamn	70,3	9,8	8,7	7,8	10,9	4,0	16,4	2,6	6,2	13,5	8,8	3,7	10,7	7,1	5,9	2,5	22,7	47,4	27,4
Västervik	67,9	11,9	8,6	6,5	11,3	3,4	16,6	1,5	3,8	16,3	6,6	4,0	11,9	7,8	7,7	2,6	21,2	44,8	31,3
Vimmerby	70,0	11,7	7,7	7,6	10,8	3,0	15,5	1,4	4,6	15,9	9,6	4,4	11,3	6,4	6,8	2,6	21,4	47,1	28,9
Borgholm	64,6	14,9	8,8	8,5	10,1	3,5	7,9	2,4	6,0	18,6	4,7	5,0	12,4	7,2	12,0	1,8	22,0	39,5	36,7
Gotlands län	01	02	03	1	2	3	4	5	6	7	8	9	10	11	12	13	1	2	3
Gotland	65,7	13,8	8,7	10,8	11,3	3,4	8,6	3,0	5,2	16,7	6,9	4,6	11,6	6,8	9,2	1,9	25,5	40,4	32,2
Blekinge län	01	02	03	1	2	3	4	5	6	7	8	9	10	11	12	13	1	2	3
Olofström	63,8	10,5	12,2	11,3	11,2	3,4	17,5	1,3	4,6	15,2	8,2	2,9	10,7	6,3	5,2	2,2	25,9	46,9	25,0
Karlskrona	66,7	10,8	10,2	19,3	13,2	3,5	17,5	1,5	3,4	11,2	6,6	3,0	9,1	5,4	5,3	1,2	35,9	40,2	22,6
Ronneby	63,0	11,3	13,3	9,4	10,2	2,7	27,8	1,2	2,0	11,9	9,3	3,4	8,7	6,6	4,8	2,1	22,4	52,1	23,5
Karlshamn	66,3	11,1	10,4	7,0	12,2	3,9	20,5	0,9	3,4	14,0	9,1	3,3	11,1	6,3	5,9	2,3	23,0	47,9	26,7
Sölvesborg	67,6	11,6	9,2	9,5	11,9	2,3	12,6	2,1	4,9	14,7	7,8	4,9	11,8	7,7	7,9	2,1	23,6	42,0	32,3
Skåne län	01	02	03	1	2	3	4	5	6	7	8	9	10	11	12	13	1	2	3
Svalöv	65,5	12,2	10,4	11,8	13,3	4,2	10,5	1,7	6,1	14,6	7,3	3,7	11,5	8,0	4,9	2,4	29,2	40,2	28,1
Staffanstorps	71,6	9,6	8,6	9,4	18,1	3,9	12,8	3,5	6,1	12,5	5,6	4,5	9,9	7,8	4,5	1,3	31,4	40,7	26,7
Burlöv	62,1	11,3	15,0	14,2	11,1	2,6	17,6	1,3	4,3	14,2	7,6	2,9	10,6	7,1	5,2	1,3	27,8	45,0	25,9
Vellinge	69,9	11,3	8,6	8,4	15,5	3,0	7,0	12,1	7,6	14,7	3,6	4,5	9,8	7,7	4,8	1,3	26,9	45,0	26,8
Östra Göinge	60,9	12,1	13,7	8,6	11,4	3,5	21,3	0,6	3,0	14,7	9,6	2,8	10,1	7,5	5,6	1,4	23,5	49,1	26,0
Örkelljunga	63,4	14,1	10,9	11,0	11,2	3,7	10,5	1,4	5,8	19,7	6,7	3,9	10,7	7,5	5,7	2,2	25,9	44,1	27,8
Bjuv	62,4	11,5	14,3	12,8	10,7	3,4	12,8	1,5	4,9	16,9	7,6	2,5	10,4	8,6	6,0	2,0	26,9	43,5	27,6
Kävlinge	71,3	9,9	7,7	7,6	20,6	4,2	12,8	4,3	6,1	10,6	6,6	4,7	10,5	6,4	4,6	1,1	32,3	40,4	26,2
Lomma	71,2	9,3	7,9	11,1	22,1	3,7	9,8	7,8	5,5	10,3	5,7	3,8	8,6	6,5	3,4	1,6	36,9	39,1	22,4
Svedala	72,2	10,2	8,2	6,9	16,4	3,5	15,3	3,5	5,3	13,7	7,7	4,3	10,9	6,1	4,9	1,6	26,8	45,5	26,1
Skurup	67,8	11,6	9,9	9,3	13,5	3,4	12,8	3,0	4,9	17,3	5,1	4,1	11,8	7,1	4,6	2,9	26,2	43,2	27,7
Sjöbo	67,2	12,6	9,4	9,9	12,4	2,5	11,8	3,2	4,8	18,7	6,1	3,6	10,7	7,0	6,8	2,4	24,8	44,6	28,2
Hörby	66,1	12,6	9,9	9,7	13,2	3,3	12,6	1,6	7,1	16,3	8,0	3,8	10,2	6,0	5,8	2,6	26,1	45,5	25,7
Höör	67,5	12,4	8,7	7,7	16,0	2,8	12,7	2,6	6,9	16,5	5,9	4,7	9,9	6,6	4,9	2,7	26,6	44,6	26,1
Tomelilla	63,1	14,3	10,6	7,2	10,4	2,4	13,3	2,3	6,8	18,2	8,1	3,3	10,6	8,4	5,8	3,2	20,0	48,8	28,1
Bromölla	65,7	10,5	11,1	5,9	13,4	4,1	21,0	1,3	2,8	15,5	7,0	3,3	9,6	7,2	6,9	2,1	23,4	47,6	26,9
Osby	65,5	11,3	11,5	9,1	12,1	2,6	20,4	1,8	4,0	16,2	8,8	3,4	9,9	5,7	4,4	1,7	23,8	51,2	23,3
Perstorp	56,7	12,4	16,3	11,9	9,9	3,9	20,3	0,6	3,7	13,9	8,5	2,7	10,2	6,4	5,8	2,3	25,6	47,0	25,1
Klippan	62,7	12,4	11,9	12,5	11,3	3,7	11,4	1,8	5,6	16,7	6,8	3,1	10,4	7,6	5,8	3,1	27,6	42,4	27,0
Åstorp	61,8	11,7	14,4	10,9	11,6	3,6	15,8	1,5	4,9	15,1	8,1	3,6	9,7	8,1	5,5	1,6	26,2	45,4	26,9
Båstad	65,9	13,5	10,2	8,4	9,9	3,4	8,4	6,8	6,2	18,4	6,2	3,6	12,1	8,0	6,9	1,7	21,7	46,0	30,7
Malmö	59,9	12,0	17,7	13,0	9,1	2,6	17,5	1,8	3,5	19,0	8,6	2,9	9,8	6,6	4,6	1,0	24,7	50,4	23,9

Lund	55,7	12,8	12,7	26,7	15,9	3,3	10,0	2,7	3,8	13,4	4,9	2,5	8,1	4,5	3,5	0,9	45,9	34,7	18,5
Landskrona	62,4	11,5	14,2	10,0	11,1	3,0	17,1	1,6	4,1	17,4	7,9	3,4	10,3	7,4	5,6	1,2	24,1	48,0	26,7
Helsingborg	62,9	11,3	14,4	10,1	10,7	3,4	17,0	2,0	4,4	16,5	8,2	3,3	10,2	7,6	5,2	1,4	24,2	48,0	26,3
Höganäs	67,3	11,9	9,7	11,6	12,2	2,5	10,4	5,0	5,9	17,4	5,1	5,0	9,8	8,0	5,5	1,6	26,3	43,8	28,3
Eslöv	65,6	11,2	11,5	8,7	13,1	4,0	16,7	1,6	4,7	15,7	7,4	3,4	11,6	6,5	4,9	1,7	25,9	46,0	26,4
Ystad	68,8	12,3	8,1	6,6	12,9	3,7	13,9	4,7	4,5	15,8	5,8	4,4	11,2	7,8	6,3	2,4	23,2	44,7	29,7
Trelleborg	66,2	11,6	11,3	10,3	11,1	2,6	15,9	2,4	4,7	15,7	7,7	3,7	11,2	6,8	6,0	2,1	24,0	46,3	27,6
Kristianstad	63,8	11,8	12,4	8,9	11,9	3,6	21,8	1,4	3,7	14,0	7,7	3,1	10,0	6,9	5,5	1,4	24,4	48,7	25,5
Simrishamn	62,2	15,3	10,5	10,0	9,5	3,2	10,3	3,6	5,4	18,2	6,8	3,8	9,5	8,4	8,8	2,6	22,6	44,3	30,5
Ängelholm	69,7	11,7	8,4	9,4	13,2	3,7	11,9	4,1	5,1	15,2	6,0	4,6	11,5	8,4	5,3	1,6	26,3	42,3	29,8
Hässleholm	63,7	11,9	12,2	9,0	11,7	2,7	20,1	1,6	4,3	15,4	8,4	3,1	9,7	6,6	5,6	1,7	23,5	49,9	25,0
Hallands län	01	02	03	1	2	3	4	5	6	7	8	9	10	11	12	13	1	2	3
Hylte	63,9	12,5	13,3	10,5	11,2	2,4	20,7	1,5	3,1	17,4	7,9	3,2	9,7	5,0	5,4	2,1	24,2	50,5	23,2
Halmstad	65,8	12,3	10,4	11,4	11,6	3,4	17,1	1,7	3,8	13,4	7,3	3,9	10,9	7,9	5,8	1,8	26,3	43,3	28,6
Laholm	67,2	12,7	9,9	10,2	10,5	3,5	12,5	1,6	6,4	19,6	6,7	4,0	10,4	7,3	5,7	1,5	24,2	46,8	27,4
Falkenberg	68,2	13,0	9,0	9,6	9,5	2,7	14,6	1,8	4,5	16,7	7,8	5,2	11,3	8,3	5,5	2,4	21,8	45,5	30,3
Varberg	71,6	12,1	6,7	9,6	13,6	3,4	10,5	2,9	5,2	14,7	6,1	5,3	11,9	8,4	6,1	2,3	26,6	39,5	31,6
Kungsbacka	72,5	11,0	6,5	7,2	18,7	3,7	8,0	6,2	5,8	13,6	5,3	5,5	11,6	8,1	4,5	1,8	29,6	38,9	29,7
Västra Götalands län	01	02	03	1	2	3	4	5	6	7	8	9	10	11	12	13	1	2	3
Härryda	72,4	9,7	7,1	7,9	19,0	3,5	9,6	4,1	5,5	15,5	6,1	5,0	10,4	7,8	4,2	1,2	30,4	40,9	27,5
Partille	70,1	9,7	9,1	11,2	16,1	3,0	10,8	3,0	5,6	14,7	6,6	4,5	11,3	7,2	4,3	1,7	30,3	40,7	27,2
Öckerö	70,7	11,9	6,9	8,3	14,9	3,3	9,7	5,6	7,4	16,3	4,4	4,7	10,1	7,7	5,3	2,2	26,6	43,3	27,9
Stenungsund	71,8	10,8	7,0	7,7	17,5	3,9	10,9	3,4	5,6	15,9	4,5	4,8	10,7	7,6	6,0	1,5	29,2	40,3	29,1
Tjörn	71,4	11,5	7,0	8,7	13,4	2,5	7,1	4,6	7,9	20,1	4,8	5,2	12,1	6,9	4,9	1,9	24,6	44,4	29,1
Orust	68,6	12,9	7,7	7,4	11,2	2,1	9,7	3,2	5,7	21,8	6,8	4,0	11,4	8,7	6,1	1,8	20,7	47,2	30,2
Sotenäs	70,9	11,7	7,6	9,0	9,1	3,2	6,9	3,7	9,5	17,5	4,4	4,4	13,1	8,4	8,3	2,5	21,4	41,9	34,2
Munkedal	67,2	12,5	9,1	9,0	13,0	4,4	10,9	1,5	4,9	19,6	6,7	3,5	9,4	7,4	7,7	2,1	26,4	43,5	28,0
Tanum	67,3	14,2	8,3	7,8	10,0	4,1	8,7	3,2	5,7	19,6	6,6	3,7	13,3	7,4	7,7	2,1	22,0	43,8	32,2
Dals-Ed	66,2	11,9	10,2	17,0	10,4	2,9	13,4	1,7	4,1	21,1	7,8	3,2	6,4	4,9	5,0	2,2	30,3	48,2	19,4
Färgelanda	64,9	12,5	10,7	8,0	11,1	3,5	14,5	1,0	3,5	22,2	8,8	2,5	10,3	6,4	5,7	2,6	22,5	50,0	24,9
Ale	71,6	10,0	7,7	8,7	17,6	3,2	9,7	3,0	6,8	14,6	6,6	4,8	11,4	7,0	5,0	1,6	29,5	40,8	28,1
Lerum	72,4	10,2	6,8	6,4	20,3	3,6	10,9	4,1	4,7	12,3	5,7	5,0	12,6	7,6	4,6	2,2	30,3	37,7	29,8
Vårgårda	69,9	11,8	7,8	8,3	13,7	3,3	13,4	2,4	5,3	14,2	7,5	3,8	11,4	8,9	5,8	1,9	25,3	42,9	29,9
Bollebygd	73,0	10,5	6,9	5,7	16,3	4,4	13,6	2,5	6,1	17,1	6,3	4,4	11,1	6,6	4,3	1,6	26,3	45,7	26,4
Grästorp	69,4	12,8	7,0	7,4	14,6	1,8	12,1	0,4	12,0	16,0	7,0	3,3	9,9	6,1	6,5	2,9	23,8	47,5	25,8
Essunga	68,0	12,7	8,4	5,4	11,0	2,1	15,6	0,8	5,0	16,7	10,6	3,2	13,9	6,7	6,8	2,3	18,5	48,7	30,6
Karlsborg	67,7	11,0	9,5	8,3	10,4	2,6	6,4	14,4	10,0	14,9	5,6	3,5	9,2	5,9	6,9	2,0	21,2	51,3	25,5
Gullspång	61,9	11,6	13,1	9,4	10,4	3,9	13,5	1,4	3,9	16,0	11,5	3,6	9,6	9,3	5,3	2,2	23,7	46,3	27,9
Tranemo	71,7	11,0	7,6	8,0	12,2	2,7	10,5	1,9	6,1	22,7	7,9	3,4	12,2	7,2	3,6	1,7	22,9	49,0	26,4
Bengtstors	62,5	12,1	12,2	10,7	11,3	3,6	21,8	1,6	3,7	16,0	8,3	2,0	10,1	5,3	3,5	2,0	25,6	51,4	21,0
Mellerud	62,1	13,3	12,7	12,4	10,9	3,3	14,7	0,9	3,8	14,8	10,6	3,3	9,8	6,6	5,6	3,4	26,6	44,8	25,2
Lilla Edet	68,2	11,0	9,5	7,6	12,8	3,2	11,4	2,9	6,7	17,0	7,3	5,0	10,7	7,5	6,0	2,0	23,6	45,3	29,2
Mark	68,7	12,1	7,8	8,3	14,4	3,8	10,3	2,1	5,9	17,1	7,2	5,0	11,4	7,0	5,4	2,1	26,5	42,6	28,8
Svenljunga	66,9	12,4	9,5	9,0	11,8	2,9	9,6	2,1	6,2	19,8	8,4	4,3	10,7	6,5	6,5	2,0	23,7	46,2	28,1
Herrljunga	68,2	12,9	7,6	11,2	13,3	3,1	7,2	2,5	7,1	17,6	7,5	5,5	10,4	6,6	5,2	2,6	27,5	42,0	27,8

Vara	66,3	12,7	9,1	8,6	11,5	2,9	7,2	1,2	4,1	20,4	12,2	4,2	12,1	7,6	5,7	2,4	23,0	45,0	29,5
Götene	71,1	11,2	7,1	7,3	11,2	3,0	12,8	0,8	6,8	16,2	7,8	4,9	12,1	6,9	7,5	2,8	21,5	44,4	31,3
Tibro	66,0	11,6	10,7	7,3	10,6	2,5	20,2	1,4	3,5	15,1	8,7	3,8	11,0	6,3	7,5	2,1	20,4	49,0	28,5
Töreboda	62,5	13,2	11,2	8,1	11,0	3,0	13,2	2,5	5,6	16,0	9,6	3,9	11,5	7,0	5,8	2,9	22,0	46,9	28,2
Göteborg	64,5	11,4	12,6	14,6	11,3	3,0	13,8	2,1	4,0	17,4	7,6	3,8	10,3	6,3	4,5	1,3	28,9	44,9	24,9
Mölndal	71,9	9,7	8,0	12,2	16,1	3,7	9,7	3,3	5,8	14,9	7,0	4,2	11,1	6,5	4,1	1,5	32,0	40,7	25,8
Kungälv	72,8	10,5	6,6	6,7	15,9	3,2	11,5	3,3	5,6	11,7	6,7	5,5	12,8	8,6	5,5	3,0	25,8	38,8	32,4
Lysekil	67,1	11,4	10,0	7,3	11,0	3,5	11,8	3,0	4,7	19,9	8,1	3,3	9,3	6,9	8,7	2,4	21,8	47,6	28,2
Uddevalla	66,6	11,4	10,6	7,5	12,0	3,6	17,4	1,5	3,2	15,7	10,1	3,6	10,8	6,8	5,9	1,9	23,1	47,8	27,2
Strömstad	68,8	12,3	11,0	19,2	7,6	2,4	6,2	3,0	4,9	18,7	7,2	3,8	13,3	6,6	5,7	1,3	29,3	39,9	29,5
Vänersborg	66,0	10,8	10,6	6,8	13,8	4,1	20,0	1,5	3,0	12,7	9,0	3,2	12,1	6,5	4,7	2,7	24,6	46,1	26,5
Trollhättan	64,3	10,9	12,5	7,8	12,7	3,7	21,6	1,0	3,0	14,6	9,3	3,1	10,0	6,3	5,1	1,7	24,2	49,6	24,5
Alingsås	69,9	11,5	7,6	7,9	15,6	3,2	13,8	2,2	5,1	14,7	7,6	4,6	10,9	7,4	4,6	2,3	26,7	43,4	27,5
Borås	66,8	11,9	10,4	12,5	12,3	3,9	14,0	1,6	3,7	14,4	8,2	4,4	10,4	7,6	5,1	1,8	28,7	41,9	27,6
Ulricehamn	70,8	11,6	7,7	10,6	12,5	3,0	12,2	1,8	6,3	16,5	7,7	4,0	11,5	6,5	5,4	1,9	26,0	44,6	27,5
Åmål	63,3	11,8	11,5	6,2	10,6	3,4	23,4	1,6	2,6	13,2	10,2	3,6	11,1	7,3	4,4	2,6	20,1	50,9	26,4
Mariestad	69,5	10,8	7,8	8,4	13,4	3,9	13,7	1,7	4,5	16,9	7,1	3,9	11,6	6,7	5,3	2,9	25,6	43,9	27,5
Lidköping	71,1	10,7	6,9	5,3	14,0	2,8	14,1	2,6	4,8	16,7	8,0	4,4	11,6	7,3	5,9	2,5	22,1	46,2	29,2
Skara	67,1	11,3	9,1	8,9	12,8	3,5	12,8	2,1	2,7	16,9	9,4	3,3	11,9	6,6	6,7	2,2	25,2	44,0	28,5
Skövde	69,1	10,7	7,8	11,5	14,9	3,3	14,3	3,1	4,5	13,0	6,7	3,8	10,8	7,5	4,6	2,0	29,7	41,7	26,7
Hjo	69,4	11,6	7,7	4,9	13,1	3,1	13,8	3,8	4,7	22,2	6,6	2,7	10,0	6,3	5,8	3,1	21,1	51,0	24,8
Tidaholm	69,0	11,3	7,5	9,5	11,8	3,9	11,5	1,6	5,3	19,4	10,0	3,9	10,3	4,9	5,5	2,4	25,2	47,7	24,6
Falköping	66,0	12,1	10,1	7,0	13,0	2,8	19,3	1,0	3,4	16,3	9,9	3,2	11,7	5,9	4,6	1,9	22,8	49,9	25,4
Värmlands län	01	02	03	1	2	3	4	5	6	7	8	9	10	11	12	13	1	2	3
Kil	68,9	10,5	9,2	7,8	13,4	3,1	12,3	2,2	5,2	19,2	8,0	4,4	10,2	7,1	5,6	1,3	24,3	47,0	27,3
Eda	64,7	12,1	13,8	17,2	5,2	2,7	8,7	2,4	4,5	28,3	5,6	2,6	11,6	4,3	5,1	1,7	25,1	49,5	23,7
Torsby	68,4	12,1	10,0	13,6	9,2	2,3	10,7	1,6	4,5	24,8	6,5	4,0	8,9	7,4	5,6	1,0	25,2	48,0	25,8
Storfors	64,7	10,7	11,2	7,4	11,3	6,3	18,0	1,2	3,0	16,4	6,0	3,2	11,1	5,7	6,2	4,2	25,0	44,6	26,2
Hammarö	73,9	9,1	6,4	4,2	20,6	4,3	12,5	3,1	5,2	12,7	6,5	5,0	11,6	6,8	4,9	2,6	29,2	39,9	28,3
Munkfors	64,0	10,4	12,4	9,1	10,4	2,9	16,0	1,4	2,4	22,6	7,3	2,8	11,1	5,0	7,1	2,0	22,4	49,6	26,0
Forshaga	67,9	10,6	9,2	6,8	14,6	2,5	16,1	1,8	4,8	14,0	8,9	4,0	11,0	6,5	6,5	2,4	23,9	45,6	28,0
Grums	64,6	11,4	11,6	8,3	9,5	3,6	18,0	0,3	4,6	19,6	7,6	3,7	11,7	5,6	5,4	2,1	21,5	50,1	26,3
Årjäng	68,2	12,4	10,3	18,6	9,0	2,8	8,9	2,7	6,0	24,0	4,9	2,7	11,3	4,6	3,7	0,9	30,3	46,5	22,3
Sunne	67,6	13,1	7,9	8,7	11,0	1,6	9,8	3,1	4,2	22,8	6,9	4,1	12,2	6,5	7,2	2,0	21,3	46,7	30,0
Karlstad	65,8	12,2	9,4	6,7	15,5	3,7	16,6	1,9	3,6	17,0	6,9	4,0	10,7	6,1	5,7	1,7	25,9	45,9	26,5
Kristinehamn	63,8	11,4	11,2	7,0	12,5	3,9	19,1	1,3	3,2	17,9	6,9	3,3	10,7	5,6	6,5	2,1	23,4	48,4	26,1
Filipstad	59,8	10,9	14,7	9,0	12,8	2,3	18,5	0,3	2,0	21,5	8,4	2,5	8,9	5,6	6,4	1,8	24,1	50,8	23,4
Hagfors	63,7	12,4	11,6	12,4	8,2	2,3	11,9	1,5	4,5	29,2	4,5	3,5	9,3	4,1	6,1	2,5	22,9	51,6	23,0
Arvika	68,0	11,7	8,2	11,5	12,2	3,3	11,6	1,2	4,1	20,6	7,3	3,3	11,8	5,9	5,8	1,5	27,0	44,7	26,8
Säffle	61,3	12,5	13,1	9,4	11,2	3,5	18,9	0,9	3,9	18,7	6,6	3,3	10,8	5,8	5,8	1,3	24,1	49,0	25,7
Örebro län																			
Lekeberg	71,9	11,2	7,5	6,8	12,8	2,4	10,2	4,6	5,1	17,3	7,1	4,5	14,3	7,4	5,6	1,9	22,0	44,4	31,8
Laxå	64,2	11,6	11,3	10,8	8,9	3,7	14,8	1,6	3,9	17,5	10,6	2,8	11,4	5,3	6,7	2,1	23,3	48,4	26,2
Hallsberg	67,1	11,2	9,5	9,0	13,9	4,3	13,8	2,3	5,7	14,9	7,6	4,4	10,9	6,8	5,0	1,5	27,2	44,2	27,0
Degerfors	63,5	9,6	12,5	5,6	12,2	5,8	12,9	1,0	4,5	21,3	10,4	2,7	9,9	5,5	5,4	2,7	23,7	50,0	23,6

Hällefors	59,8	11,8	14,0	8,5	10,3	3,7	17,3	1,0	2,2	22,9	9,7	2,5	8,9	5,2	6,8	1,1	22,5	53,0	23,4
Ljusnarsberg	58,5	12,4	13,6	13,2	8,9	2,3	12,2	2,2	1,5	23,7	10,4	4,0	8,9	6,9	4,9	0,8	24,5	50,1	24,7
Örebro	64,5	12,3	10,8	7,9	12,6	3,8	18,2	2,3	3,6	15,8	7,2	3,8	10,8	6,8	5,6	1,4	24,3	47,2	27,0
Kumla	69,7	10,3	8,8	8,5	14,7	4,1	12,7	2,8	5,7	15,0	6,9	3,4	11,2	7,4	5,9	1,9	27,3	43,0	27,8
Askersund	69,3	11,7	8,1	7,2	11,8	3,8	11,3	2,5	5,4	19,2	8,0	5,5	9,0	7,5	6,3	2,4	22,8	46,5	28,3
Karlskoga	67,4	9,8	9,7	6,8	15,3	4,9	15,8	1,1	3,5	16,9	8,1	3,2	11,5	6,5	4,2	2,2	27,0	45,4	25,3
Nora	67,0	11,6	9,8	6,4	12,7	4,6	16,8	2,3	5,6	15,8	7,6	4,1	9,0	6,5	6,9	1,6	23,8	48,1	26,6
Lindesberg	65,8	11,2	10,8	7,3	12,5	3,9	14,8	1,5	4,3	17,3	9,4	4,0	9,9	7,3	6,1	1,7	23,7	47,3	27,3
Västmanlands län	01	02	03	1	2	3	4	5	6	7	8	9	10	11	12	13	1	2	3
Skinnskatteberg	63,4	10,8	11,6	7,6	12,6	4,2	13,5	1,0	6,8	17,4	8,2	3,7	10,5	6,9	5,6	1,9	24,4	46,9	26,8
Surahammar	68,8	9,1	10,3	7,1	12,2	1,6	16,1	1,7	6,0	16,7	6,9	4,3	11,1	7,5	6,9	1,8	20,9	47,5	29,8
Kungsör	64,7	10,9	11,7	4,5	15,0	3,9	17,8	1,0	4,0	13,8	10,1	3,0	12,1	8,2	4,7	1,8	23,4	46,8	28,0
Hallstahammar	67,5	10,5	10,5	8,1	14,0	3,7	17,9	2,3	3,9	15,8	6,4	3,4	10,4	6,3	6,1	1,7	25,8	46,3	26,2
Norberg	63,4	11,7	12,3	7,1	11,9	2,9	18,0	2,1	4,0	17,1	8,4	3,3	10,7	5,1	6,4	3,1	22,0	49,6	25,4
Västerås	66,0	10,5	12,0	9,6	13,8	3,5	18,3	1,8	3,8	14,1	8,2	3,4	10,4	6,8	4,7	1,5	26,9	46,2	25,3
Sala	66,7	12,0	10,1	7,4	12,2	3,8	19,0	1,7	4,2	14,0	7,9	4,2	10,9	7,0	5,8	1,9	23,4	46,7	27,9
Fagersta	63,2	9,4	14,5	8,5	12,2	4,6	20,2	0,8	2,9	13,4	11,0	3,1	8,8	6,7	6,1	1,6	25,4	48,4	24,7
Köping	66,0	10,3	11,6	7,3	12,8	3,3	19,7	1,3	4,9	12,8	10,1	3,2	9,5	7,5	5,6	2,0	23,4	48,9	25,8
Arboga	65,6	11,7	11,1	7,4	14,3	4,0	17,0	1,6	3,3	16,9	7,7	3,1	11,3	6,0	6,1	1,3	25,7	46,4	26,5
Dalarnas län	01	02	03	1	2	3	4	5	6	7	8	9	10	11	12	13	1	2	3
Vansbro	68,8	13,2	7,6	9,6	10,7	3,0	10,8	0,8	4,7	20,2	7,8	6,4	8,5	6,5	8,7	2,3	23,3	44,3	30,1
Malung-Sälen	70,5	13,5	7,3	7,7	9,2	4,5	9,4	4,3	3,8	20,3	6,1	6,2	9,9	9,7	6,9	2,0	21,4	43,8	32,7
Gagnef	70,5	11,9	7,0	5,5	15,6	3,2	7,6	1,7	7,9	18,9	6,9	5,5	11,7	7,1	7,0	1,5	24,2	43,0	31,3
Leksand	68,5	13,4	7,6	7,3	14,2	3,4	9,1	2,6	7,7	17,2	4,9	5,3	12,1	7,4	7,2	1,6	24,8	41,6	32,0
Rättvik	66,7	14,7	8,0	10,0	10,6	2,3	9,7	1,7	4,9	23,1	6,3	5,0	10,0	7,0	7,0	2,4	22,8	45,8	29,0
Orsa	66,1	13,6	9,6	7,4	12,4	4,9	10,0	1,8	4,8	16,2	7,5	5,7	10,0	8,9	8,2	2,2	24,7	40,3	32,8
Älvdalen	67,8	14,2	8,5	10,1	9,8	2,7	9,8	1,8	4,8	18,1	5,3	6,7	9,4	10,3	8,5	2,6	22,6	39,8	35,0
Smedjebacken	68,1	11,0	8,9	8,3	11,3	2,5	17,0	1,1	6,9	18,0	6,9	3,4	11,0	5,7	6,0	1,8	22,1	49,9	26,1
Mora	69,2	12,3	7,5	8,3	12,7	3,4	8,2	3,3	4,8	19,0	5,5	5,9	10,8	7,3	8,5	2,2	24,5	40,9	32,4
Falun	70,0	11,1	7,9	5,8	17,1	3,8	14,1	2,3	4,7	16,2	6,6	4,7	10,9	6,9	5,3	1,8	26,6	43,8	27,8
Borlänge	64,2	11,2	12,6	8,9	13,7	4,2	18,0	1,1	3,2	18,7	6,9	3,7	8,9	7,0	4,9	0,9	26,8	47,9	24,5
Säter	70,7	11,4	7,3	4,3	16,1	3,2	11,1	2,2	4,6	19,9	7,5	4,3	11,2	8,4	5,9	1,3	23,6	45,2	29,8
Hedemora	64,5	12,5	10,5	5,7	13,3	4,0	16,8	1,5	3,4	18,0	10,6	3,4	9,6	5,8	6,0	1,8	23,0	50,4	24,9
Avesta	66,1	10,2	11,9	8,3	11,5	4,5	20,5	1,3	3,5	15,1	8,7	2,7	10,8	5,8	5,4	1,8	24,4	49,0	24,8
Ludvika	65,1	10,0	12,8	7,5	11,3	3,5	21,3	1,3	3,7	17,9	7,8	3,4	10,6	5,1	4,9	1,7	22,3	52,0	24,0
Gävleborgs län	01	02	03	1	2	3	4	5	6	7	8	9	10	11	12	13	1	2	3
Ockelbo	64,0	13,1	11,1	8,0	11,6	5,4	15,6	1,4	2,7	13,5	10,3	4,7	8,9	10,1	7,0	0,7	25,1	43,5	30,7
Hofors	67,2	10,1	11,4	4,8	12,7	3,2	19,6	1,0	5,9	13,1	8,3	3,7	12,0	8,2	5,7	1,8	20,6	47,9	29,7
Ovanåker	68,3	11,5	9,1	5,9	12,1	4,6	16,1	1,4	3,1	16,2	10,2	3,7	13,1	6,1	5,6	1,9	22,6	47,0	28,5
Nordanstig	63,6	13,7	10,3	7,2	13,2	3,9	12,6	1,7	4,8	15,5	9,5	4,4	10,6	6,6	7,4	2,6	24,3	44,1	29,0
Ljusdal	65,8	13,1	9,5	10,1	13,0	3,4	16,5	1,1	3,1	11,6	7,4	4,8	12,8	7,4	6,4	2,4	26,5	39,7	31,4
Gävle	65,5	11,4	11,9	7,2	13,3	3,6	21,2	2,0	3,3	11,6	8,4	4,0	10,5	7,8	5,5	1,5	24,2	46,5	27,8
Sandviken	64,1	10,6	13,5	5,8	12,8	3,8	24,0	2,0	3,1	10,3	7,5	4,1	9,2	10,9	5,3	1,3	22,4	46,9	29,5
Söderhamn	63,6	11,2	12,4	4,5	11,4	4,6	24,1	1,1	2,7	13,1	8,6	3,1	11,1	7,4	6,2	2,1	20,6	49,5	27,8
Bollnäs	64,0	12,4	11,4	5,5	12,1	3,5	24,2	0,9	3,3	11,6	7,0	3,8	10,6	8,4	7,3	1,9	21,1	46,9	30,1

Hudiksvall	67,8	11,4	8,8	6,0	14,0	4,7	15,2	1,7	4,0	16,1	7,6	4,1	12,1	6,6	5,9	2,1	24,7	44,5	28,7
Västernorrlands län	01	02	03	1	2	3	4	5	6	7	8	9	10	11	12	13	1	2	3
Ånge	65,0	12,2	10,2	7,4	11,6	3,2	11,8	1,9	4,8	19,4	7,3	4,9	13,7	5,9	5,9	2,0	22,3	45,2	30,5
Timrå	68,2	10,8	9,6	4,9	12,4	3,5	18,6	0,9	4,2	13,5	7,3	4,7	12,3	7,8	7,7	2,1	20,8	44,5	32,6
Härnösand	64,4	11,4	11,9	6,3	11,7	4,2	21,8	1,1	2,7	14,1	8,3	4,0	10,9	7,7	5,2	1,9	22,3	48,0	27,9
Sundsvall	68,6	10,5	9,4	7,6	14,8	3,7	16,0	1,5	3,5	14,5	7,4	4,1	11,6	6,8	6,5	2,0	26,1	42,9	29,0
Kramfors	63,4	11,3	12,2	9,1	10,3	2,9	16,8	1,4	3,6	20,1	8,2	3,2	10,0	6,2	5,9	2,3	22,3	50,2	25,3
Sollefteå	65,2	12,4	10,5	9,0	12,2	3,8	15,3	0,7	3,1	19,3	6,8	3,7	12,4	6,2	5,6	1,8	25,0	45,2	28,0
Örnsköldsvik	68,9	11,2	8,5	6,0	13,5	3,8	17,5	1,6	4,6	15,8	6,7	4,3	11,3	6,4	5,8	2,6	23,4	46,2	27,8
Jämtlands län	01	02	03	1	2	3	4	5	6	7	8	9	10	11	12	13	1	2	3
Ragunda	64,8	14,6	10,3	10,2	8,9	3,0	9,3	0,7	4,5	23,8	5,7	3,0	14,2	4,5	9,4	2,9	22,0	44,0	31,1
Bräcke	63,9	13,7	10,8	8,8	14,0	2,7	9,7	0,7	5,7	23,3	4,6	4,6	10,4	6,8	6,9	1,9	25,5	43,9	28,7
Krokom	70,8	12,7	6,0	5,0	19,1	2,9	8,6	1,8	5,6	17,4	4,9	5,3	13,5	7,8	6,5	1,5	27,0	38,4	33,2
Strömsund	66,7	12,8	10,2	8,1	11,1	2,3	13,5	1,2	4,0	19,1	9,4	3,2	12,1	6,2	7,6	2,2	21,4	47,3	29,1
Åre	68,3	16,1	7,5	10,4	11,8	3,7	7,2	3,5	3,6	13,8	4,5	9,4	11,0	11,5	7,7	1,9	25,9	32,6	39,7
Berg	65,1	15,9	9,1	7,6	14,4	4,6	8,3	1,8	3,2	13,9	10,3	6,7	13,1	6,0	7,8	2,3	26,6	37,6	33,6
Härjedalen	68,4	14,5	8,8	16,4	9,8	2,1	5,9	1,0	3,7	21,8	5,8	6,2	10,8	9,4	5,9	1,2	28,4	38,2	32,2
Östersund	68,3	12,5	7,7	7,9	16,8	4,2	12,2	1,6	4,2	13,0	7,7	5,0	12,1	6,6	6,3	2,3	29,0	38,8	30,0
Västerbottens län	01	02	03	1	2	3	4	5	6	7	8	9	10	11	12	13	1	2	3
Nordmaling	67,4	12,0	8,6	9,6	14,6	3,6	12,4	1,5	6,8	13,8	8,1	4,0	9,9	7,2	5,4	3,1	27,9	42,6	26,5
Bjurholm	66,1	16,1	8,6	9,3	10,5	3,6	15,9	0,0	6,4	16,1	8,6	3,9	10,4	5,8	7,0	2,5	23,4	47,0	27,1
Vindeln	68,1	13,4	7,4	13,0	13,7	2,9	12,2	1,8	2,5	18,0	4,9	3,4	13,2	7,4	4,7	2,2	29,6	39,5	28,7
Robertsfors	69,3	13,0	7,3	7,8	12,5	6,1	8,5	1,5	5,4	15,3	6,0	6,6	11,3	6,9	8,9	3,1	26,4	36,7	33,7
Norsjö	68,1	12,8	8,2	7,9	10,5	4,6	16,0	1,2	7,6	15,8	7,2	3,2	13,6	6,7	3,5	2,2	22,9	47,8	27,1
Malå	67,7	14,1	8,2	11,9	14,8	3,2	6,7	1,5	8,9	15,2	5,6	6,2	10,8	8,0	5,7	1,5	29,9	37,9	30,7
Storuman	68,4	13,7	7,3	9,9	9,9	3,8	12,6	1,8	4,5	18,8	8,4	5,7	10,7	7,0	5,1	1,8	23,6	46,1	28,5
Sorsele	66,1	16,9	8,3	11,6	8,8	2,6	3,7	0,9	3,6	24,2	9,8	8,1	8,5	7,8	8,9	1,3	23,1	42,3	33,4
Dorotea	68,1	13,5	8,2	2,1	11,6	2,6	13,7	0,8	4,9	26,9	5,8	5,9	11,2	5,7	5,9	2,9	16,2	52,2	28,7
Vännäs	69,2	12,5	7,0	6,6	17,6	4,7	13,6	2,2	4,1	9,1	7,5	4,2	14,4	6,4	7,0	2,6	28,9	36,5	32,0
Vilhelmina	64,2	15,6	8,9	4,2	12,7	3,6	13,3	1,6	3,6	14,8	6,2	5,9	13,8	9,1	7,3	4,0	20,5	39,5	36,1
Åsele	63,5	14,0	12,3	21,3	7,7	2,3	14,4	1,1	3,3	18,2	3,6	3,9	12,6	4,9	5,1	1,6	31,3	40,7	26,4
Umeå	64,9	12,7	8,0	16,4	17,9	4,1	10,1	1,7	3,4	13,9	5,3	4,4	10,1	6,0	5,1	1,8	38,3	34,4	25,5
Lycksele	70,0	11,9	7,9	6,1	11,0	3,0	16,0	1,5	3,0	15,8	9,8	3,9	13,0	7,1	7,6	2,4	20,1	46,0	31,5
Skellefteå	71,4	10,5	7,0	6,8	15,1	3,3	8,0	2,8	4,8	19,1	7,0	5,1	13,2	6,8	5,6	2,4	25,2	41,7	30,6
Norrbottens län	01	02	03	1	2	3	4	5	6	7	8	9	10	11	12	13	1	2	3
Arvidsjaur	70,1	11,2	8,1	10,7	8,2	1,8	7,8	1,4	3,5	16,8	4,6	8,6	16,7	6,7	9,1	3,9	20,7	34,2	41,1
Arjeplog	71,0	13,3	6,9	10,5	8,7	3,2	5,7	1,0	6,8	15,0	5,6	11,9	15,7	6,7	7,5	1,9	22,3	34,1	41,7
Jokkmokk	68,1	14,7	7,9	12,5	10,8	2,5	6,7	1,4	5,2	22,5	7,2	4,6	11,6	5,7	6,3	2,9	25,8	43,1	28,2
Överkalix	68,0	12,1	9,4	14,4	8,5	1,3	9,2	0,0	2,2	20,8	7,8	6,2	11,6	8,5	8,0	1,6	24,3	39,9	34,3
Kalix	69,5	10,4	8,2	12,1	11,0	3,1	9,8	2,0	4,8	15,5	6,8	4,6	12,9	5,8	8,9	2,7	26,2	38,9	32,1
Övertorneå	65,4	13,4	9,6	9,3	10,3	4,2	9,3	1,0	6,5	21,2	4,7	4,5	12,7	6,5	7,6	2,2	23,8	42,8	31,2
Pajala	67,9	12,8	7,9	12,8	11,4	1,4	5,9	2,3	7,9	20,5	4,9	6,4	11,4	6,7	7,0	1,3	25,6	41,6	31,5
Gällivare	76,8	8,3	6,4	9,4	10,3	2,8	8,7	4,2	5,3	15,9	7,7	5,5	14,0	8,1	6,6	1,7	22,5	41,6	34,2
Älvsbyn	66,8	11,9	8,8	6,8	9,7	3,5	13,8	1,3	5,5	18,7	6,8	4,6	13,1	6,3	6,9	2,7	20,1	46,2	31,0
Luleå	68,3	10,6	8,4	10,9	14,0	3,2	13,1	3,0	4,7	13,8	7,0	4,1	11,1	6,4	6,7	1,9	28,2	41,6	28,3

Piteå	70,9	10,7	6,5	6,1	13,1	3,8	13,3	1,8	5,9	12,5	6,0	5,3	13,0	8,1	8,5	2,6	23,0	39,5	34,9
Boden	69,8	11,0	8,0	7,8	12,5	3,5	11,1	2,3	4,0	13,6	8,5	5,2	14,6	7,2	7,3	2,3	23,8	39,5	34,3
Haparanda	60,7	13,2	13,1	10,3	8,6	2,7	10,2	2,2	6,5	19,9	7,2	4,5	11,9	6,4	7,7	1,9	21,6	46,0	30,5
Kiruna	74,2	9,4	7,5	14,4	10,7	2,2	5,1	4,0	6,7	16,0	5,7	6,0	13,2	9,0	5,4	1,4	27,4	37,5	33,7
Riket	66,2	11,5	11,0	12,2	12,7	3,2	14,5	2,6	4,3	15,5	6,9	3,9	10,4	6,9	5,2	1,6	28,2	43,8	26,4

Källa: BAS, SCB. Egna beräkningar.