

BEFOLKNING OCH VÄLFÄRD

BAKGRUNDSFAKTA 2017:3

SCB

Statistics Sweden

Statistiska centralbyrån

Flergenerationsregistret 2015

En beskrivning av innehåll och kvalitet



Flergenerationsregistret 2015

En beskrivning av innehåll och kvalitet

Befolkning och Välfärd – Bakgrundsfakta 2017:3

Flergenerationsregistret 2015 – En beskrivning av innehåll och kvalitet

Population and Welfare – Background Facts 2017:3

Multi-generation register 2015– A description of contents and quality

Statistiska centralbyrån

Statistics Sweden

2017

Producent
Producer SCB, avdelningen för befolkning och välfärd
Statistics Sweden, Population and Welfare Department
SE-701 89 Örebro

Förfrågningar
Enquiries Susanne Dahllöf +46 10 479 62 14
susanne.dahllof@scb.se
Anna Engström +46 10 479 67 48
anna.engstrom@scb.se

Det är tillåtet att kopiera och på annat sätt mångfaldiga innehållet i denna publikation.

Om du citerar, var god uppge källan på följande sätt:

Källa: SCB, *Bakgrundsfakta, Befolknings- och välfärdsstatistik 2017:3, Flergenerationsregistret 2015. En beskrivning av innehåll och kvalitet*

It is permitted to copy and reproduce the contents in this publication.

When quoting, please state the source as follows:

Source: *Statistics Sweden, Background Facts, Population and Welfare Statistics 2017:5, Multi-generation register 2015. A description of contents and quality*

ISSN 1654-4331 (Online)

URN:NBN:SE:SCB-2017-BE96BR1703_pdf

Denna publikation finns enbart i elektronisk form på www.scb.se.

This publication is only available in electronic form on www.scb.se.

Förord

I denna bakgrundsfakta presenteras Flergenerationsregistret 2015. Detta register är av stor betydelse inom forskningen, särskilt inom den medicinska och samhällsvetenskapliga forskningen.

Flergenerationsregistret är ett register över personer som varit folkbokförda i Sverige någon gång sedan 1961 och som är födda 1932 eller senare. Registret innehåller kopplingar till biologiska föräldrar. För personer som adopterats finns också uppgift om adoptivföräldrar. Kopplingar mellan barn och biologiska föräldrar kan bl.a. användas inom medicinsk forskning där släktskap är av central betydelse. Uppgifter om adoptioner kan användas inom olika typer av forskning.

I rapporten beskrivs innehåll, utveckling och framställning av registret.

Statistiska centralbyrån i augusti 2017

Petra Otterblad Olausson

Jenny Lindberg

Innehåll

1	Sammanfattning	9
2	Syfte och historik	11
3	Utveckling av Flergenerationsregistret	15
3.1	Personakter	15
3.2	SCB:s register	16
4	Framställning av Flergenerationsregistret	17
4.1	Framställning från RTB-systemet	17
4.1.1	Indexpersoner samlas ihop	17
4.1.2	Biologisk far och mor hämtas	17
4.1.3	Adoptioner	17
4.2	Komplettering från andra källor	17
5	Resultat från Flergenerationsregistret 2015	21
5.1	Biologiska relationer	21
5.1.1	Avlidna	22
5.1.2	Resultat från kompletteringsarbetet	23
5.2	Adoptioner	24
6	Innehåll	27
6.1	Statistiska storheter	27
6.1.1	Objekt och population	27
6.1.2	Variabler	28
7	Tillförlitlighet	31
7.1	Osäkerhetskällor	31
7.1.1	Ramtäckning	31
7.1.2	Bearbetning	31
7.1.3	Regelverk	31
8	Aktualitet	35
8.1	Frekvens	35
8.2	Framställningstid	35
9	Jämförbarhet och sam användbarhet	37
9.1	Jämförbarhet över tiden	37
9.2	Sam användbarhet med annan statistik	37
9.2.1	FoB-föräldrar	37
10	Tillgänglighet	43
10.1	Dokumentation	43
10.2	Sekretess och regler för behandling av personuppgifter	43
10.2.1	Offentlighets- och sekretesslagen	43
10.2.2	Personuppgiftslagen	43
10.2.3	Longitudinella databaser – nyckeldatabaser	44
10.3	Förfrågan	44
	Bilaga 1 Tabeller avseende indexpersoner och biologiska föräldrar	45
	Tabell 1 Antal indexpersoner fördelade efter födelseår, uppgift om mor respektive far samt födelseland	46
	Tabell 2 Antal indexpersoner födda i Sverige fördelade efter födelseår och uppgift om mor respektive far	48

Tabell 3 Antal utrikes födda indexpersoner fördelade efter födelseår och uppgift om mor respektive far	50
Tabell 4A Antal uppgifter för indexpersoner födda i Sverige fördelade efter födelseår och källa för eget födelseland	52
Tabell 4B Antal uppgifter för indexpersoner födda i Sverige fördelade efter födelseår och källa för föräldrarnas födelseland	54
Tabell 4C Antal uppgifter för indexpersoner födda i Sverige fördelade efter födelseår samt källa för moderns personnummer och födelsetid	56
Tabell 4D Antal uppgifter för indexpersoner födda i Sverige fördelade efter födelseår samt källa för faderns personnummer och födelsetid	58
Tabell 5A Antal uppgifter för utrikes födda indexpersoner fördelade efter födelseår och källa för eget födelseland	60
Tabell 5B Antal uppgifter för utrikes födda indexpersoner fördelade efter födelseår och källa för föräldrarnas födelseland	62
Tabell 5C Antal uppgifter för utrikes födda indexpersoner fördelade efter födelseår samt källa för moderns personnummer och födelsetid	64
Tabell 5D Antal uppgifter för utrikes födda indexpersoner fördelade efter födelseår samt källa för faderns personnummer och födelsetid	66
Tabell 6 Antal personnummer som misstänks vara återanvända fördelade efter födelseår på indexpersonen	68
Tabell 7 Genomsnittligt antal barn för mödrar per födelsekohort och födelseland	70
Tabell 8 Genomsnittligt antal barn för fäder per födelsekohort och födelseland	73
Tabell 9 Antal indexpersoner där FoB-mor och biologisk mormor/farmor överensstämmer fördelade efter FoB-årgång och åldersgrupp	76
Tabell 10 Antal indexpersoner där FoB-far och biologisk morfar/farfar överensstämmer fördelade efter FoB-årgång och åldersgrupp	77
Tabell 11 Antal och andel avlidna indexpersoner födda i Sverige fördelade efter födelseår och dödsår med uppgift om föräldrar	78
Tabell 12 Antal uppgifter för avlidna indexpersoner födda i Sverige fördelade efter variabler och källa	80
Tabell 13A Antal och andel avlidna indexpersoner födda i Sverige med uppgift om mor fördelade efter dödsår och källa	81
Tabell 13B Antal och andel avlidna indexpersoner födda i Sverige med uppgift om far fördelade efter dödsår och källa	82
Tabell 14 Antal indexpersoner fördelade efter antal förfäder som finns i tidigare generationer	83
Tabell 15A Antal indexpersoner födda i Sverige fördelade efter antal syskon och indexpersonens födelseår	84
Tabell 15B Andel indexpersoner födda i Sverige fördelade efter antal syskon och indexpersonens födelseår, procent	84
Bilaga 2 Tabeller avseende adopterade indexpersoner och adoptivföräldrar	85

Tabell 16 Antal och andel adopterade indexpersoner fördelade efter födelseår och födelseland	86
Tabell 17 Antal och andel adopterade indexpersoner födda i Sverige fördelade efter födelseår, uppgift om adoptivmor respektive adoptivfar samt uppgift om adoptionsdatum	88
Tabell 18 Antal och andel utrikes födda adopterade indexpersoner fördelade efter födelseår, uppgift om adoptivmor respektive adoptivfar samt uppgift om adoptionsdatum	90
Bilaga 3 Personakt	92

1 Sammanfattning

Flergenerationsregistret är ett register över personer som har varit folkbokförda i Sverige någon gång sedan 1961 och som är födda 1932 eller senare. Dessa kallas för indexpersoner. Registret innehåller kopplingar mellan indexpersoner och deras biologiska föräldrar. Antalet indexpersoner i registret är drygt 11 miljoner. För indexpersoner som adopterats finns också uppgift om adoptivföräldrar. Antalet indexpersoner med uppgift om adoptivmor och/eller adoptivfar är drygt 150 000.

Flergenerationsregistret är en del i registersystemet för Registret över totalbefolkningen (RTB) där uppgifterna kommer från Skatteverkets folkbokföringsregister. Från och med Flergenerationsregistret 2002 hämtas även uppgifter för vissa indexpersoner från äldre folkbokföringsmaterial. Det äldre materialet består av personakter avseende personer som avlidit åren 1947–1967 samt SCB:s register över födda 1961–1967. En ny version av registret skapas varje år då invandrade och födda under året läggs till som nya indexpersoner.

Uppgifter ur Flergenerationsregistret kan lämnas ut för forskning och statistikändamål.

2 Syfte och historik

Flergenerationsregistret utgörs idag av personer som har varit folkbokförda i Sverige någon gång sedan 1961 och som är födda 1932 eller senare. Dessa kallas indexpersoner. Registret innehåller uppgifter om indexpersonerna och deras biologiska föräldrar. För indexpersoner som adopterats finns också uppgift om adoptivföräldrar. Kopplingen mellan barn och biologiska föräldrar kan bl.a. användas vid medicinska studier där släktskapet mellan olika individer är av central betydelse. Uppgifter om adoptioner kan användas inom olika typer av forskning. Rutiner finns för uttag av släktingar till indexpersonen t.ex. föräldrar, hel- och halvsyskon, barn och kusiner. Efter härledning av släktingar kan uppgifter om individerna hämtas från andra register på SCB eller på andra myndigheter.

Flergenerationsregistret är en del i registersystemet för RTB, registret över totalbefolkningen. Uppgifterna kommer från Skatteverkets folkbokföringsregister. Från och med Flergenerationsregistret 2002 hämtas även uppgifter om biologiska föräldrar för vissa indexpersoner från äldre folkbokföringsmaterial och SCB:s register över födda.

En ny version av registret skapas i mars varje år. Första versionen av Flergenerationsregistret som skapades i mars år 2000 ersatte det s.k. Andragenerationsregistret som fanns vid SCB under åren 1994–1999.

Nedan beskrivs kortfattat några förändringar och händelser i bl.a. folkbokföringen som har betydelse för skapandet av registret.

År

1947	1961	1968	1991	1997/98	2000	2002	2004	2013
------	------	------	------	---------	------	------	------	------

Personnr	RTB	Ny organisation för folkbokföringen	Basuttag/ Nytt RTB	Kompl. basuttag	Utveckl. 2002-2004	Justering av populationen
----------	-----	-------------------------------------	--------------------	-----------------	--------------------	---------------------------

1947:

Personnummer infördes i samband med att personakter upprättades för alla personer som var kyrkobokförda i Sverige 1947. I personakten registrerades föräldrar till personer som var 15 år eller yngre år 1947. Detta innebär att uppgifter om föräldrar huvudsakligen finns för de personer som är födda 1932 eller senare.

Arbetet med att upprätta personakter för de personer som var folkbokförda 1947 pågick under åren 1947–1948. Det innebär att indexpersoner som är födda 1932–1933 kan sakna uppgifter om föräldrarna på grund av att indexpersonen var över 15 år vid personaktens upprättande.

Mellan 1947 – 30 juni 1991 upprättades personakter för de personer som föddes eller invandrade.

1961:

För att ingå i Flergenerationsregistret ska indexpersonen ha varit folkbokförd någon gång sedan 1961. Anledningen till att detta år har gjorts till startpunkt är att före 1961 finns i princip inte några befolkningsregister på ADB-media.

1968:

I samband med att delar av folkbokföringen datoriserades år 1967 inrättade SCB ett register över den folkbokförda befolkningen i Sverige. Registret fick namnet

Registret över totalbefolkningen, RTB. 1969 sammanställde SCB för första gången ett RTB med referenstid 31 december 1968. RTB uppdaterades därefter med inkomna förändringsrapporter (aviseringar) från folkbokföringen. Dessa aviseringar byggde på rapporter från pastorsämbetena som utgjorde den lokala folkbokföringsmyndigheten.

I den datoriserade folkbokföringen ingick ej uppgifter om biologiska eller adoptivrelationer.

1991:

En omorganisation av folkbokföringen genomfördes 1 juli 1991. Omorganisationen innebar att den lokala folkbokföringen överfördes från pastorsämbetena till de lokala skattekontoren.

I samband med omorganisationen dataregistrerade dåvarande Riksskatteverket samtliga personakter för de personer som var folkbokförda 30 juni 1991. Personakter för avlidna 1947 – 30 juni 1991 dataregistrerades inte. När det gäller personer som har utvandrat under samma tidsperiod har Riksskatteverket dataregistrerat personakter för de personer som är födda 1920 eller senare.

Omorganisationen medförde ett helt nytt ADB-system för folkbokföring. I det nya systemet, som omfattar registrering och lagring av data, infördes också en del nya uppgifter t.ex. uppgifter om föräldrar och barn.

1997/1998:

I samband med omorganisationen av folkbokföringen 1991 togs ett nytt aviseringssystem, med delvis nytt innehåll, i drift hos Riksskatteverket. Den 1 november 1997 gjorde SCB ett s.k. basuttag från Riksskatteverkets folkbokföringsregister omfattande samtliga då folkbokförda personer i Sverige. Basuttaget utgjorde sedan grund för det nya aviseringssystemet. Förändringarna i aviseringsrutinerna medförde en total omläggning av RTB-systemet. Det nya RTB-systemet togs i reguljär drift vid årsskiftet 1997/98. För mer information se Bakgrundsfakta till Befolknings- och Välfärdsstatistik 2002:2 "Ett nytt system för Registret över totalbefolkningen – Fler möjligheter och bättre kvalitet".

2000:

För att komplettera brister i uppgifter om relationer, som inte levererats i det ursprungliga s.k. basuttaget från 1997, gjordes ett särskilt kompletterande datauttag i början av år 2000. Uttaget avsåg uppgifter om biologiska föräldrar till avlidna och utvandrade personer. Vidare ingick barns relation till s.k. annan person än förälder eller vårdnadshavare. Efter regeringsbeslut erhöles också uppgifter om gällande och upphävda adoptioner med koppling mellan barn och adoptivförälder.

2002:

Redan under år 2001 gjordes en utredning som behandlade utveckling av Flergenerationsregistret. Under första halvåret år 2002 genomfördes olika prov för att finna det optimala tillvägagångssättet för kompletteringsarbetet. Under andra halvåret år 2002 påbörjades mikrofilmning/skanning och dataregistrering av personakter för personer födda 1932–1967 och som har avlidit under perioden 1947-1967. Uppgifterna används för att komplettera variabler där uppgift saknas i det befintliga Flergenerationsregistret. Dessutom utreddes under år 2002 möjligheten att använda SCB:s register i kompletteringsarbetet.

2003:

I mars år 2003 skapades en ny version av Flergenerationsregistret som innehöll kompletterande uppgifter från de då hittills dataregistrerade personakterna samt uppgifter från SCB:s register över födda.

2004:

Detta års version innehöll uppgifter från fler registrerade personakter.

2005:

Arbetet med att komplettera uppgifter om föräldrar från personakter var i och med version 2004 slutfört.

2006:

Från och med den 1 juli 2005 får assisterad befruktning med donerade spermier utföras i svensk sjukvård också beträffande en kvinna som är registrerad partner/maka eller sambo med en annan kvinna. Partnern/makan eller sambon skall – tillsammans med den befruktade kvinnan – anses som förälder till det barn som föds. Personnummer för biologisk mor i Flergenerationsregistret avser den kvinna som fött barnet. Den andra kvinnan finns inte med som förälder i Flergenerationsregistret.

2007:

Uppgifter om föräldrar och födelseland har tidigare raderats för personer som misstänks ha haft ett personnummer som tidigare tilldelats någon annan. I version 2006 anses antalet berörda personer så omfattande att radering inte längre utförs. Det blir fr.o.m. denna version upp till användaren att bedöma om uppgifterna går att använda eller ej.

2011:

Inför framställningen av Flergenerationsregistret version 2010 upptäcktes att SCB under en längre tid felhanterat uppdateringar från Skatteverket för personer med uppgift om adoptivföräldrar.

Den felaktiga hanteringen fick i vissa fall till följd att adopterade indexpersoners biologiska föräldrar kom att saknas i Flergenerationsregistret.

Vid upptäckten kunde uppgifter om biologiska föräldrar återställas, vilket ledde till att något fler adopterade personer har uppgifter om biologiska föräldrar i det årets version.

2013:

Inför framställningen av Flergenerationsregistret version 2012 åtgärdades upptäckta brister i avgränsningen av populationen.

- Ca 2 600 personer som utvandrade under perioden 1961-1967 har lagts till i registret och kommer att ingå som indexpersoner i kommande versioner
- Ca 50 000 personer ingår inte längre som indexpersoner då de utvandrade före 1961 och därefter inte återinvandrade
- Förstagångsinvandrade under januari samma år som framställningen av Flergenerationsregistret har av misstag tidigare inkluderats som indexpersoner. Från och med årets version ingår dessa förstagångsinvandrare inte längre som indexpersoner. Detta år invandrade 4 856 personer i januari 2013 som inte kom med i populationen. De invandrade personerna kommer dock att ingå som indexpersoner från och med nästa års version av Flergenerationsregistret.

3 Utveckling av Flergenerationsregistret

Utveckling av Flergenerationsregistret är av stor betydelse inom den medicinska och samhällsvetenskapliga forskningen. Registret är redan idag världsunikt och möjligheten att utveckla registret finns via folkbokföringens källmaterial.

Under 1999 påbörjades diskussioner med Karolinska Institutet kring möjligheterna att komplettera och utvidga Flergenerationsregistret. Med komplettering avses att variabler där uppgift saknas i dagens befintliga register kompletteras. Utvidgning innebär att dagens registerpopulation utökas med ytterligare indexpersoner födda före 1932 eller folkbokförda före 1961.

Under år 2002 startade arbetet med att komplettera Flergenerationsregistret. Det är främst biologiska föräldrars personnummer som har varit intressanta att komplettera men även variabeln födelseland för både föräldrar och indexpersoner har kompletterats i de fall det har varit möjligt.

Kompletteringsarbetet har varit koncentrerat till de indexpersoner som avlidit före 1 juli 1991. Anledningen till denna avgränsning är att i samband med att folkbokföringen övergick från pastorsämbetena till Riksskatteverket, dataregistrerades samtliga personakter för de personer som var folkbokförda 30 juni 1991. Dessutom dataregistrerades personakter för personer födda 1920 eller senare och som emigrerade mellan 1947 och 30 juni 1991. Detta medför att en stor del av de indexpersoner som har avlidit mellan 1961-30 juni 1991 saknar uppgift om föräldrar p.g.a. att de avlidnas personakter ej har dataregistrerats.

För att kunna göra kopplingar mellan indexpersoner och deras föräldrar har följande källor använts :

- Personakter
- SCB:s register över födda

Utvecklingsarbetet av Flergenerationsregistret innebär ett omfattande arbete under en lång tidsperiod. Arbetet med skanning och dataregistrering av personakterna avslutades 31 december 2004. I samband med att Flergenerationsregistret 2004 skapades i mars 2005 avslutades kompletteringsarbetet av registret.

3.1 Personakter

I folkbokföringen vid pastorsämbetena fördes innan 1 juli 1991 personakter med uppgifter om befolkningen (se bilaga 3). Personakterna innehåller bl.a. kopplingar mellan barn och föräldrar. Personakterna upprättades för alla personer som var folkbokförda i Sverige 1947. Efter 1947 upprättades en personakt för de personer som föddes eller invandrade fram till 30 juni 1991. Överflyttning av folkbokföringsmaterial har skett till landets nio Landsarkiv. Samtliga personakter avseende avlidna 1947-1991 är sedan 2015 överflyttade..

Kompletteringsarbetet via personakter har varit inriktat på de personer som har avlidit 1961-1967 och som var födda under perioden 1932-1967. Förutom de relationer som skapats mellan de avlidna indexpersonerna och deras föräldrar har även relationer skapats mellan de avlidna och deras barn. Det medför att även de avlidnas barn kompletterats i de fall som de saknat uppgift om biologiska föräldrar i Flergenerationsregistret.

Även personakter för de som avlidit mellan 1947 och 1960 har dataregistrerats. Dessa personer ingår inte i Flergenerationsregistrets population men det kan finnas uppgifter på deras personakt som kan kopplas till någon redan befintlig indexperson i registret. Uppgifterna från personakterna för de avlidna mellan 1947–1960 sparas för att användas i en eventuell utvidgning av populationen.

Mikrofilmning/skanning och dataregistrering av personakter har utförts av SVAR (svensk arkivinformaton) i Ramsele. Arbetet påbörjades under år 2002 och har pågått fram till 31 december år 2004. I samband med att Flergenerationsregistret skapades i mars 2005 avslutades kompletteringsarbetet av registret.

När det dataregistrerade materialet levererats till SCB har det genomgått logiska kontroller och anpassats via ett regelsystem. För mer detaljerad beskrivning av regelsystem se avsnitt 7.1.3 ”Regelverk”.

För mer information om skanning och dataregistrering av personakterna se Bakgrundsfakta till Befolknings- Välfärdsstatistik 2005 ”Datafångst av personakter för komplettering av Flergenerationsregistret”.

3.2 SCB:s register

I registerkompletteringen har SCB:s register över födda använts. Registret innehåller uppgifter om bl.a. föräldrar för de personer som har fötts under perioden 1961–1997. Registerkompletteringen har omfattat framför allt de indexpersoner som har avlidit 1968–1991 och som är födda 1961–1991.

I nästan samtliga fall finns uppgift om den biologiska modern och i de fall modern var gift vid barnets födelse finns även uppgift om maken då denne vid födelsen antas vara fadern.

Registerkompletteringen från SCB:s register över födda har genomförts fr.o.m. skapandet av Flergenerationsregistret 2002.

SCB:s register över födda har genomgått logiska kontroller och anpassats via ett regelsystem. För mer detaljerad beskrivning av regelsystem se avsnitt 7.1.3 ”Regelverk”.

4 Framställning av Flergenerationsregistret

4.1 Framställning från RTB-systemet

Flergenerationsregistret skapas på nytt utifrån RTB-systemet en gång per år.

4.1.1 Indexpersoner samlas ihop

Indexpersoner och deras födelseland hämtas från tre olika delar i RTB-systemet: Folkbokförda personer, Avlidna personer och Emigrerade personer. Delen Folkbokförda personer innehåller levande folkbokförda personer i Sverige. Personer som förekommer både i delarna Folkbokförda personer och Avlidna personer räknas som levande personer. Personer som finns både i Folkbokförda personer och i Emigrerade personer tas bort. Även personer som förekommer både i delarna Avlidna personer och Emigrerade personer tas bort.

Personer med felaktigt födelsedatum eller på annat sätt ofullständigt personnummer tas bort.

4.1.2 Biologisk far och mor hämtas

Biologisk mor och far till indexpersonerna hämtas från RTB-systemet där såväl relationer mellan barnet och modern samt barnet och fadern finns lagrade.

I samband med att Flergenerationsregistret skapas utifrån RTB-systemet genomgår registret logiska kontroller och anpassas via ett regelsystem. För mer detaljerad beskrivning av regelsystem se avsnitt 7.1.3 "Regelverk".

4.1.3 Adoptioner

Från RTB hämtas uppgifter om adoptivmor respektive adoptivfar. Personer med motstridiga relationer tas bort. Uppgift om invandring hämtas för utrikes födda och kan användas för att skatta adoptionsår då detta saknas fram till 1991. För ca 200 personer har adoptionen avslutats i och med personen har blivit adopterad av en annan adoptivmor och/eller adoptivfar. Dessa avslutade adoptioner läggs i ett separat register.

4.2 Komplettering från andra källor

Uppgifter från RTB-systemet om indexpersoner och deras föräldrar samlas i ett register som benämns RTBBioforaldrar. De uppgifter som kommer från personakterna om personer och deras relationer finns i ett register som benämns PAKTBioforaldrar. När det gäller SCB:s register över födda läggs relationerna in i ett register som heter FoddaBioforaldrar.

Samtliga tre register har genomgått logiska kontroller för att anpassas på ett likvärdigt sätt. Detta har resulterat i tre olika register med identiskt utseende vad gäller variabler samt regelverk för skapandet av variablerna. För mer detaljerad beskrivning av regelsystem se avsnitt 7.1.3 "Regelverk".

De tre registren innehåller personnummerändringar som är inrapporterade till SCB t.o.m. 31 januari 2016.

Nästa steg i framställningen är att kombinera ovanstående tre register till ett nytt Flergenerationsregister som innehåller kompletteringar från både personakter och SCB:s register över födda. I samband med detta används en fastställd prioriteringsordning som väljer vilken av källorna som ska gälla.

Källorna prioriteras i följande ordning:

- 1) RTB
- 2) Personakterna
- 3) SCB:s register över födda

Uppgifterna hämtas från källorna i ovanstående prioriteringsordning vid framställningen av Flergenerationsregistret. Uppgift hämtas endast från lägre prioriterad källa om uppgiften saknas i den högre prioriterade källan.

RTB är den styrande informationskällan eftersom uppgifterna kommer från Skatteverkets folkbokföringsregister. RTB:s uppgifter har högsta prioritet. En indexperson kan t.ex. ha uppgift om moderns födelsetid från RTB men sakna uppgift om moderns personnummer. Om uppgiften om moderns personnummer finns i personakterna eller i SCB:s register över födda men är olika jämfört med RTB vad gäller födelsetiden, läggs inte personnumret in på modern i Flergenerationsregistret. I det här fallet blir det ingen komplettering från personakterna eller SCB:s register över födda.

En speciell källkod skapas där det framgår från vilken källa som uppgiften är hämtad. Källkod anges för variablerna indexpersonens födelseland, biologiska föräldrars personnummer och födelsetid samt biologiska föräldrars födelseland.

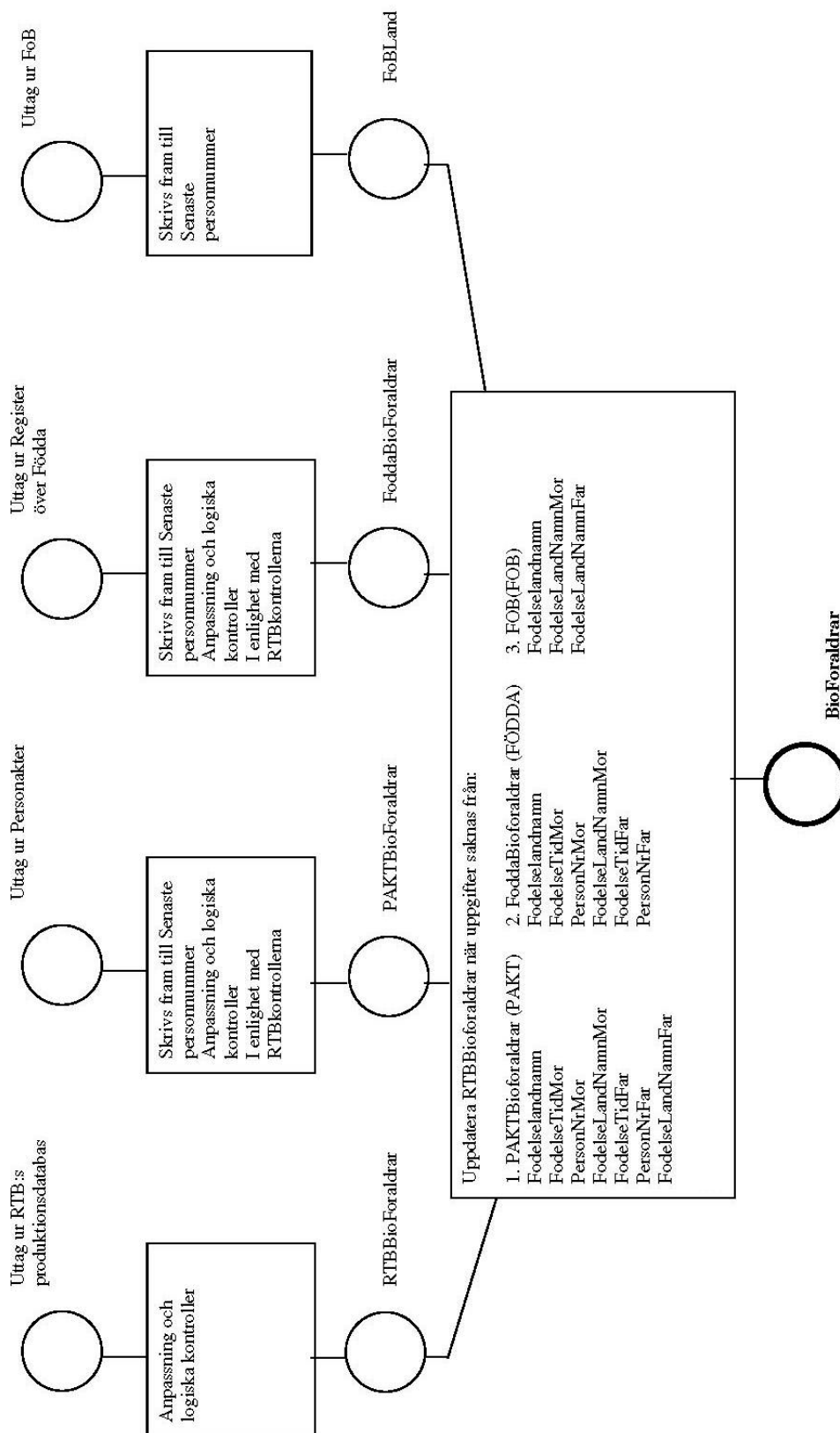
När det gäller födelseland används ytterligare en källa – Folk- och bostadsräkningen (FoB). I ett sista steg hämtas födelseland från Folk- och bostadsräkningarna 1960 och 1970 (FoBLand) för de indexpersoner och föräldrar som saknar uppgift om födelseland efter komplettering från personakterna och SCB:s register över födda.

Ett översiktligt systemflöde av framställningen av en ny version beskrivs i figur 1.

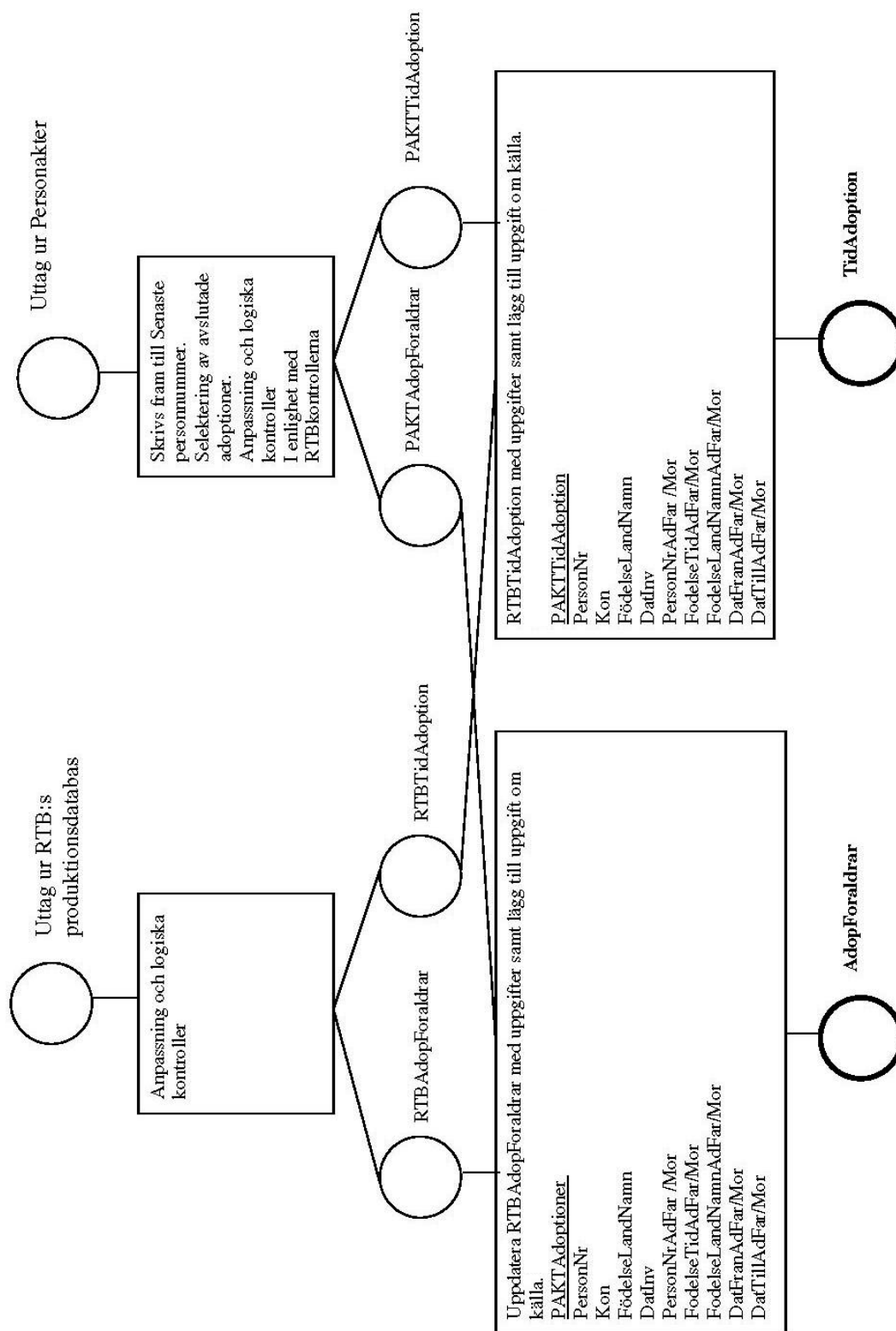
Efter att uppgifter om adopterade har hämtats från RTB har ytterligare ca 100 adopterade indexpersoner tillkommit från de registrerade personakterna. Från personakterna har dessutom uppgifter om adoptivmor respektive adoptivfar kompletterats för personer som redan var adopterade enligt RTB.

Ett översiktligt systemflöde av framställningen av en ny version av register över adopterade beskrivs i figur 2.

Figur 1
Översiktligt flöde över hur Flergenerationsregistret, bioföraldrar skapas



Figur 2
Översiktligt flöde över hur Flergenerationsregistret, adopforaldrar skapas



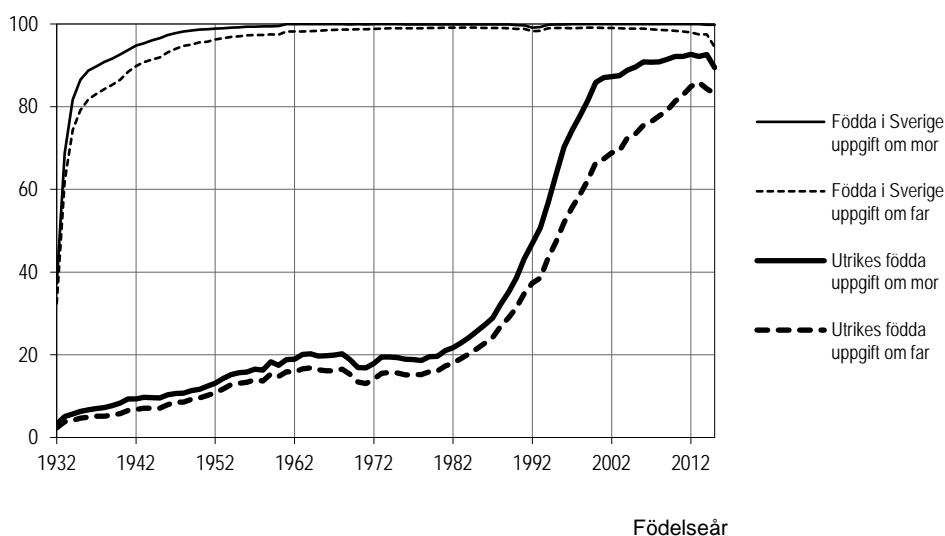
5 Resultat från Flergenerationsregistret 2015

5.1 Biologiska relationer

Andelen indexpersoner som har uppgift om föräldrars personnummer skiljer sig mycket mellan grupperna födda i Sverige och utrikes födda.

Diagram 1
Andel indexpersoner med uppgifter om föräldrar

Procent



Andelen indexpersoner som har uppgift om föräldrars personnummer skiljer sig även åt mellan olika delpopulationer (se tabell 1).

Tabell 1
Andel indexpersoner med personnummer för moder respektive fader

Indexpersoner	Andel med personnummer för mor (procent)	Andel med personnummer för far (procent)
Födda i Sverige	98	96
Födda i Sverige 1950 el senare	100	98
Utrikes födda	26	21
Födda i Sverige, avlidna 1961–2015	84	77
Utrikes födda, avlidna 1961–2015	16	12
Samtliga	82	80

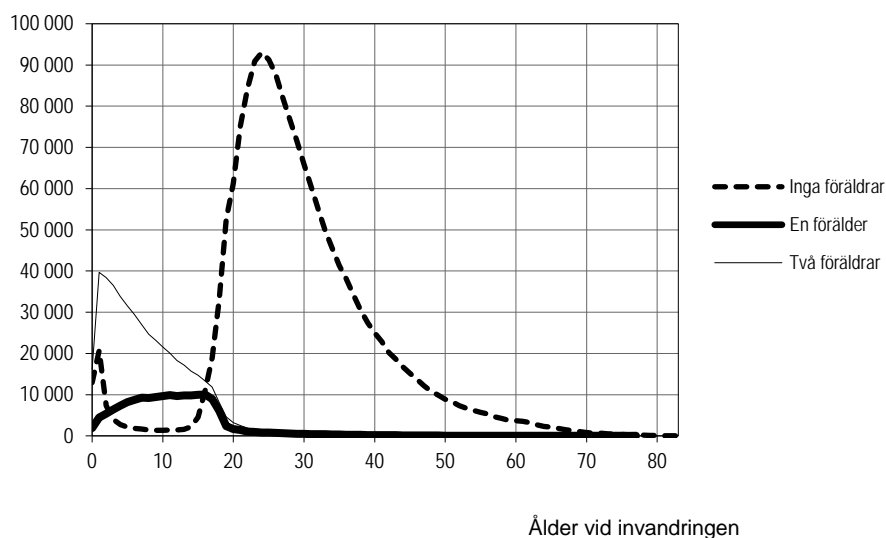
Om uppgift om föräldrar finns för de utrikes födda påverkas av vid vilken ålder man kom till Sverige och om man kom ensam eller tillsammans med sina föräldrar.

För utrikes födda personer saknas uppgifter om föräldrar om personen invandrat efter 18 års ålder. Utlandsadopterade barn saknar oftast uppgift om biologiska föräldrar i Flergenerationsregistret p.g.a. att de invandrat till Sverige utan sina biologiska föräldrar.

I diagram 2 åskådliggörs sambandet mellan ålder vid invandring och om man har uppgift om föräldrar eller ej.

Diagram 2**Antal indexpersoner med uppgifter om 0, 1 eller 2 föräldrar fördelade efter ålder vid invandringen**

Antal



I tabell 2 nedan redovisas hur många generationer bakåt varje indexperson kan följas maximalt. För 17 procent av indexpersonerna finns inga uppgifter om tidigare generationer p.g.a. att de inte har uppgift om någon förälder i Flergenerationsregistret. 34 procent av indexpersonerna har uppgift om minst en förälder i Flergenerationsregistret, men saknar uppgifter om mor och farföräldrar. 1 114 indexpersoner har uppgift om minst en person fem generationer tillbaka. De indexpersoner som kan följas i fem generationer är födda 2006 eller senare, vilket innebär att det kommer att dröja innan Flergenerationsregistret i sin nuvarande form kommer att utökas med ytterligare en generation. För mer detaljerad information se tabellbilagan, tabell 14.

Tabell 2**Antal tidigare generationer som kan följas maximalt per indexperson**

Antal generationer	Indexpersoner	
	Antal	Andel (procent)
0	1 958 462	17
1	3 791 029	34
2	2 924 300	26
3	2 282 006	20
4	361 139	3
5	1 114	0
Totalt	11 318 050	100

5.1.1 Avlidna

Kompletteringsarbetet av Flergenerationsregistret har varit koncentrerat till de indexpersoner som har avlidit. De avlidna indexpersonerna utgör en intressant grupp ur forskningssynpunkt.

I diagram 3 visas hur andelen avlidna indexpersoner med uppgift om föräldrar ökat genom att kompletteringar har gjorts från personakter och SCB:s register över födda. Kompletteringsarbetet har varit indelat i nedanstående två delar.

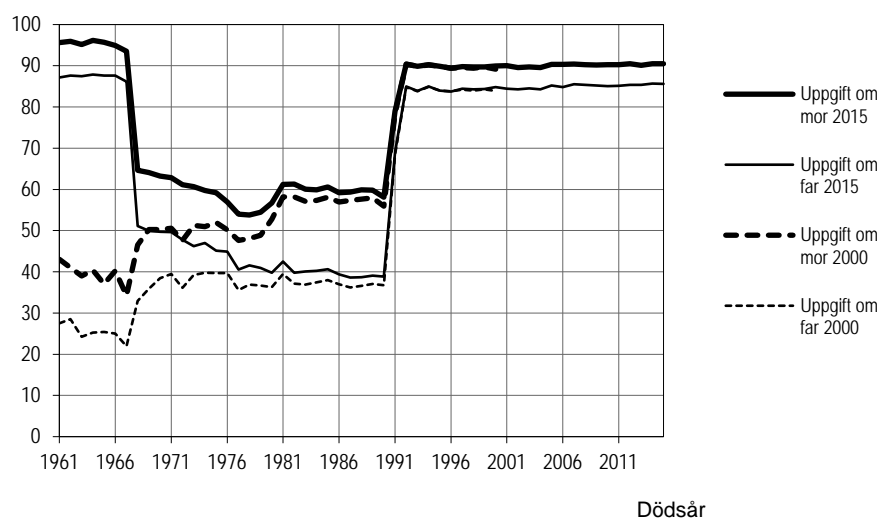
- 1) Komplettering av indexpersoner födda 1961–1991 som avlidit 1968–1991. Källa: SCB:s register över födda.
- 2) Komplettering av indexpersoner födda 1932–1967 som avlidit 1961–1967. Källa: Personakter.

I samband med att Flergenerationsregistret 2002 skapades är registerkompletteringen, del 1, genomförd. För den population som beskrivs i del 2 avslutades kompletteringen från personakterna i samband med att Flergenerationsregistret skapades i mars 2005.

I diagram 3 redovisas andel avlidna indexpersoner, födda i Sverige, med uppgift om föräldrar före och efter komplettering från personakterna och SCB:s register över födda.

Diagram 3
Avlidna 1961–2015 födda i Sverige. Andel med uppgift om föräldrar före och efter komplettering

Procent



I diagram 3 syns tydligt att andelen indexpersoner med uppgift om föräldrar ökar för de som har avlidit efter 1991. Anledning är att folkbokföringen omorganiserades 1 juli 1991 och i samband med det dataregistrerades personakterna för de som var folkbokförda 1 juli 1991. För de indexpersoner som har avlidit 1980 eller senare togs vissa basuppgifter med för personen när Riksskatteverket gjorde sin grundläggning i samband med folkbokföringens omorganisation. Detta förklarar varför indexpersoner som avlidit 1980 eller senare har något större andel med uppgift om föräldrar.

I tabellerna 13A och 13B i bilaga 1 redovisas resultatet av kompletteringen från personakterna och SCB:s register över födda för de indexpersoner som har avlidit mellan 1961–2015.

För de indexpersoner som saknar uppgift om föräldrar går det att hämta uppgifter från Folk- och bostadsräkningarna om s.k. FoB-föräldrar. Observera att det inte är några säkerställda biologiska relationer mellan barn och föräldrar som finns i Folk- och bostadsräkningarna. För mer information om FoB-föräldrar se avsnitt 9.2.1 ”FoB-föräldrar”.

5.1.2 Resultat från kompletteringsarbetet

Totalt har knappt 80 000 personakter används för komplettering av Flergenerationsregistret. I tabell 2 redovisas antal uppgifter fördelade efter

respektive källa. Totalt innehåller Flergenerationsregistret drygt 11 miljoner indexpersoner.

Tabell 3
Antal uppgifter per källa

Variabler	Källa				
	RTB	Pakt	Födda	FoB	Uppgift saknas
Födelseland–indexperson	11 238 364	11 992	9 864	2 126	55 704
Födelseland–far	8 851 438	4 858	11	7 347	2 454 396
Födelseland–mor	9 219 845	3 740	672	4 178	2 089 615
Födelseid–far	9 192 095	18 195	10 701		2 097 059
Födelseid–mor	9 355 192	15 430	11 259		1 936 169
Personnummer–far	8 946 554	17 176	12 194		2 342 126
Personnummer–mor	9 267 953	15 032	11 633		2 023 432
Totalt	66 071 441	86 423	56 334	13 651	12 998 501

Uppgifterna från personakterna har genererat ca 86 000 nya uppgifter. Från SCB:s register över födda har ca 56 000 uppgifter använts. Registerkompletteringen från SCB:s register över födda omfattar framför allt de indexpersoner som har avlidit 1968–1991 och som är födda 1961–1991. Knappt 14 000 uppgifter om födelseland har hämtats från FoB.

Totalt är det ca 38 000 indexpersoner som genom komplettering från personakterna och SCB:s register över födda har fått uppgift om moderns och/eller faderns personnummer. Av dessa har ca 21 000 indexpersoner kompletterats med uppgifter om någon eller båda föräldrarnas personnummer från personakterna. Motsvarande siffra för de indexpersoner som uppdaterats om någon eller båda föräldrarnas personnummer från SCB:s register över födda är ca 18 000.

Nedan visas statistik över hur uppgifterna i Flergenerationsregistret 2015 fördelar sig för indexpersonerna.

Antal indexpersoner som har samtliga uppgifter	8 755 811
därav – alla uppgifter kommer från RTB	8 702 406
– alla uppgifter kommer från personakterna	100
Antal indexpersoner utan någon uppgift	45 607

Eftersom SCB:s register över födda saknar uppgift om faderns födelseland finns det inte några indexpersoner som har samtliga uppgifter hämtade från SCB:s register över födda.

5.2 Adoptioner

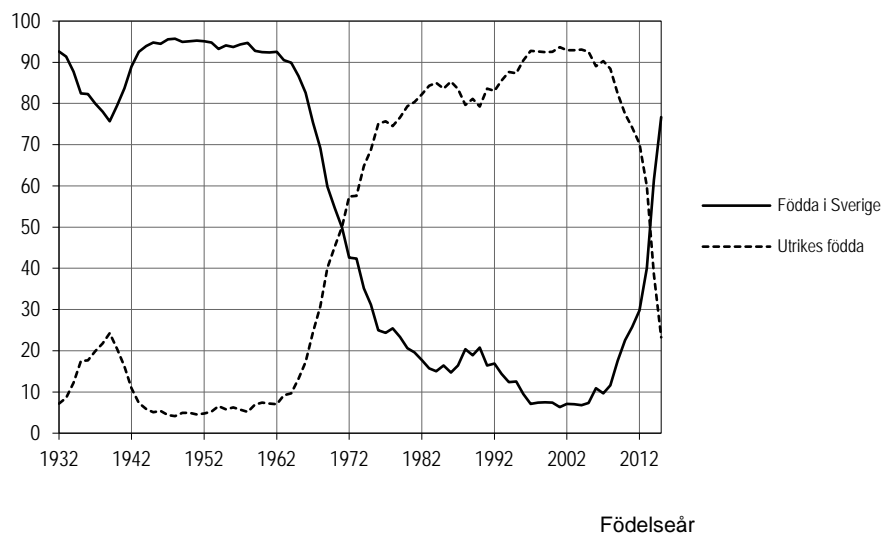
Med adopterad avses personer som har minst en adoptivförälder.

Antalet adopterade indexpersoner i Flergenerationsregistret är ca 158 000. Av dessa är 61 procent födda i Sverige.

Antalet adopterade unga personer är mycket litet. Totalt finns 73 adopterade indexpersoner födda 2015, varav 56 är födda i Sverige.

Diagram 4
Andel adopterade indexpersoner efter födelseland och födelseår

Procent



Uppgift om tidpunkt för adoption finns fr.o.m. 1991. För utrikes födda personer kan adoptionsår skattas med hjälp av uppgift om första invandringsår.

I bilaga 2, tabell 16–18, finns uppgifter om adopterade indexpersoner och adoptivföräldrar.

6 Innehåll

6.1 Statistiska storheter

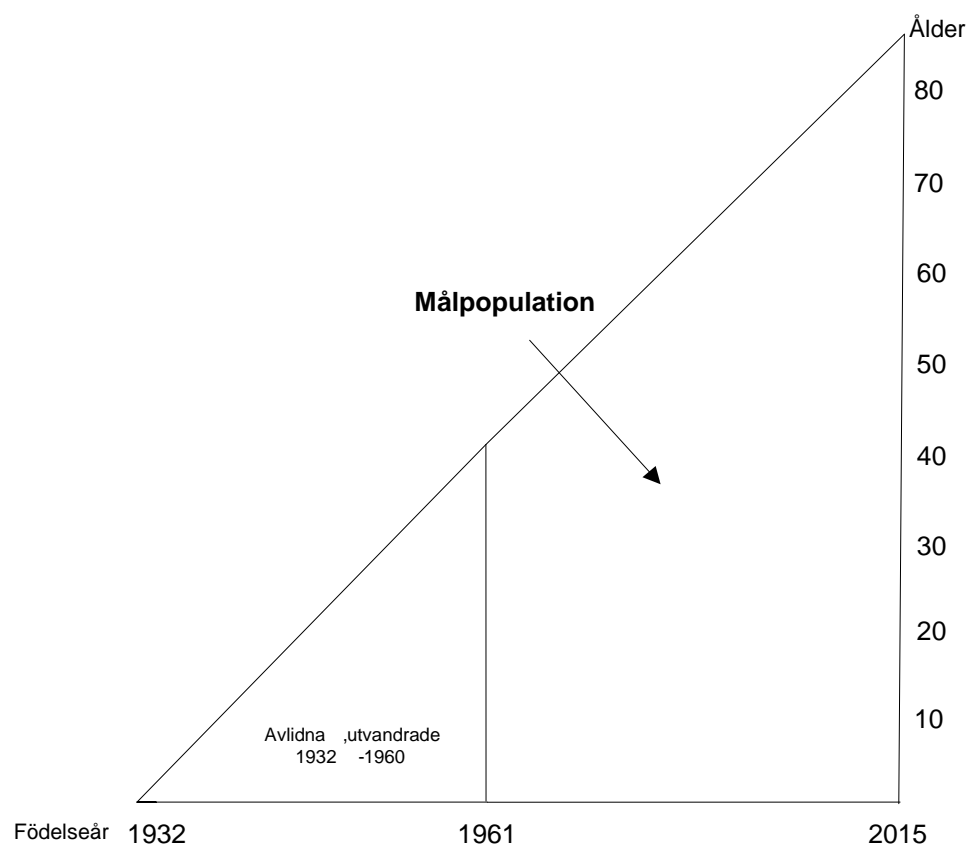
6.1.1 Objekt och population

För att ingå i Flergenerationsregistret 2015 krävs att indexpersonen är född mellan 1 januari 1932 och 31 december år 2015. Dessutom måste indexpersonen ha varit folkbokförd i Sverige någon gång mellan 1 januari 1961 och 31 december år 2015. Dessa indexpersoner utgör målpopulationen.

Antalet indexpersoner i Flergenerationsregistret är drygt 11 miljoner personer. Indexpersoner som har uppgift om adoptivmor och/eller adoptivfar uppgår till ca 158 000.

I diagram 5 illustreras populationen i Flergenerationsregistret i form av ett s.k. Lexisdiagram. Lexisdiagram används för att åskådliggöra sambandet mellan ålder och födelseår.

Diagram 5
Målpopulation i Flergenerationsregistret



6.1.2 Variabler

Flergenerationsregistret innehåller följande variabler:

- Indexpersonens personnummer
- Indexpersonens kön
- Indexpersonens födelse-land
- Biologisk faders personnummer
- Biologisk faders födelsetid
- Biologisk faders födelse-land
- Biologisk moders personnummer
- Biologisk moders födelsetid
- Biologisk moders födelse-land
- Källkod indexpersonens födelse-land
- Källkod biologisk faders personnummer
- Källkod biologisk faders födelsetid
- Källkod biologisk faders födelse-land
- Källkod biologisk moders personnummer
- Källkod biologisk moders födelsetid
- Källkod biologisk moders födelse-land
- Barnets ordningsnummer - moder
- Barnets ordningsnummer - fader
- Antal barn - moder
- Antal barn - fader
- Adoptivfaders personnummer
- Adoptivfaders födelsetid
- Adoptivfaders födelse-landnamn
- Adoptivmoders personnummer
- Adoptivmoders födelsetid
- Adoptivmoders födelse-landnamn
- Invandringsdatum
- Datum för adoptionen – adoptivfader
- Datum när adoptionen upphörde – adoptivfader
- Datum för adoptionen – adoptivmoder
- Datum när adoptionen upphörde – adoptivmoder
- Källkod adopterad indexpersons personnummer
- Källkod adopterad indexpersons födelse-landnamn
- Källkod adoptivfaders personnummer
- Källkod adoptivfaders födelsetid
- Källkod adoptivfaders födelse-landnamn
- Källkod adoptivmoders personnummer
- Källkod adoptivmoders födelsetid
- Källkod adoptivmoders födelse-landnamn
- Källkod invandringsdatum

- Källkod datum för adoptionen – adoptivfader
- Källkod datum när adoptionen upphörde – adoptivfader
- Källkod datum för adoptionen – adoptivmoder
- Källkod datum när adoptionen upphörde – adoptivfader
- Markering för återanvänt personnummer – indexperson
- Markering för återanvänt personnummer – biologisk far
- Markering för återanvänt personnummer – biologisk mor

Personnumret är en enhetlig identitetsbeteckning för fysiska personer. Personnumret i sin nuvarande utformning tillkom år 1967 men redan 1947 infördes ett system med födelsetid och tresiffrigt födelsenummer. Kontrollsiffran, som infördes 1967, räknas ut maskinellt med ledning av födelsetiden (sex siffror) och födelsenumret (tre siffror) och läggs till födelsenumret som en fjärde siffra (kontrollsiffra). För beräkning av kontrollsiffran används den s.k. modulus-10-metoden.

En förutsättning för att uppgift om föräldrarnas personnummer ska finnas är att föräldern har varit folkbokförd någon gång fr.o.m. 1947 då personnummer infördes.

Kön härleds från tredje siffran i födelsenumret som ingår som en del i personnumret.

Födelsetid består av år, månad och dag. För föräldrar kan uppgift om födelsetid finnas utan att det finns ett komplett personnummer. T.ex. kan föräldrar som aldrig har varit folkbokförda i Sverige ha uppgift om födelsetid. Även föräldrar som har varit folkbokförda i Sverige kan enbart ha uppgift om födelsetid t.ex. om föräldern dog eller emigrerade före 1947. Det finns även fall där de fyra sista siffrorna ej är korrekta i personnumret men där födelsetiden ändå går att fastställa.

Födelselandnamn anger födelselandets benämning och hänförs till förhållandena vid födelsetidpunkten. Fram till år 1947 räknades alla personer som fötts i utlandet som utrikes födda. Sedan 1947 registreras inte barn som fötts utomlands som utrikes född om modern vid barnets födelse var folkbokförd i Sverige.

Barn födda i Sverige av icke folkbokförd mor (flyktingar) kan ha födelseland Sverige. Detta gäller fram till 1997.

Faderskap fastställs på följande sätt i folkbokföringen: Om modern är gift/nybliven änka vid barnets födelse anses maken vara fader till barnet. I övriga fall fastställs faderskap genom vanligtvis bekräftelse eller i vissa fall dom och inrapporteras då senare och ej i samband med födelsen.

Källkoden ger information om uppgiften är hämtad från RTB, personakterna eller SCB:s register över födda. När det gäller indexpersonens eller föräldrarnas födelseland kan uppgiften även ha FoB som källkod.

Barnets ordningsnummer anger barnets ordningsnummer bland biologiska barn inom registret till den biologiska modern respektive fadern. Variabeln är härledd.

För indexpersoner med svenskfödda föräldrar födda 1915 eller senare är ordningsnumret av god kvalitet, d.v.s. så gott som alla indexpersoner i syskonskaran ingår i registret. Man bör dock observera att syskon som inte har varit folkbokförda fr.o.m. 1961 saknas helt och syskon som har avlidit 1961–1997 ofta saknar uppgift om föräldrar. I samband med kompletteringen av de indexpersoner som avlidit 1961–1967 fick fler personer uppgifter om föräldrar. Om föräldrarna är födda före 1910 bör man inte använda Flergenerationsregistret för att härleda syskonskaror.

För indexpersoner med utrikes födda föräldrar är ordningsnumret av sämre kvalitet. Indexpersoner som har invandrat i vuxen ålder saknar relationer till sina föräldrar samt saknar ordningsnummer. Indexpersoner som har invandrat före 18 års ålder eller som är födda i Sverige har oftast uppgift om föräldrar samt ordningsnummer. Detta medför att syskonskaror kan härledas. I dessa fall ingår endast syskon som har varit folkbokförda fr.o.m. 1961 i Sverige och som vid invandringen var yngre än 18 år eller som är födda i Sverige.

När man använder barnets ordningsnummer eller härleder syskonskaror för indexpersoner med utrikes födda föräldrar måste man alltid beakta att man rör sig med ett material med större felkällor än vad som gäller för indexpersoner med svenskfödda föräldrar. Om föräldern är under 20 år vid invandringen bör uppgifterna ha stor tillförlitlighet.

Antal barn anger antal biologiska barn inom registret per moder respektive per fader. Variabeln är härledd. I övrigt se kommentarer angående variabeln Barnets ordningsnummer.

Invandringsdatum anger datum för invandring för de adopterade indexpersoner som är födda utomlands.

Datum för när adoptionen började och eventuellt upphörde för adoptivmodern respektive adoptivfadern finns huvudsakligen fr.o.m. 1991.

Markering för återanvänt personnummer finns för de personnummer som misstänks vara återanvända. För mer detaljerad beskrivning se avsnitt 7.1.3 "Regelverk".

7 Tillförlitlighet

7.1 Osäkerhetskällor

7.1.1 Ramtäckning

Flergenerationsregistrets täckning avseende indexpersoner anses efter de förändringar som utfördes i framställningen av Flergenerationsregistret 2012 i det närmaste fullständig för de personer som varit folkbokförda sedan 1961.

7.1.2 Bearbetning

Uppgifterna i Flergenerationsregistret kommer från tre källor; RTB, personakterna och SCB:s register över födda.

RTB: Dataregistrering sker hos Skatteverket. I samband med dataregistreringen genomförs vissa kontroller och rättelser. När aviseringar kommer till SCB granskas också en stor del av uppgifterna innan inläggning sker i RTB.

Personakterna: Personakterna upprättades av pastorsämbetena 1947. Därefter upprättades det en personakt för de personer som föddes eller immigrerade fram till 30 juni 1991. Mikrofilmning/skanning och dataregistrering har genomförts av SVAR (svensk arkivinformation) i Ramsele. I samband med registreringen har kontroller gjorts. När dataregistrerat materialet har levererats till SCB har det genomgått ytterligare logiska kontroller. Felaktigheter har återrapporterats till SVAR för utredning och rättning.

SCB:s register över födda: Mellan 1961 och 1967 kodades och stansades inkomna uppgifter om födelser på SCB. Uppgifterna hämtades från s.k. plåtregister hos Länsbyråerna för folkbokföring. Avtryckskort av plåtregistret skickades till SCB där det granskades och kodades. Därefter överfördes uppgifterna till magnetband.

7.1.3 Regelverk

Hänsyn har tagits till kända personnummerändringar. Detta innebär att en individ endast förekommer en gång som indexperson. Varje individ (indexperson + föräldrar) förekommer med senast kända personnummer.

I RTB-systemet finns det ca 23 000 personnummer som misstänkts vara återanvända. Detta gäller främst personnummer för avlidna personer. Efter att personen har avlidit har den avlidnes personnummer återanvänts på så sätt att en annan person som har invandrat har tilldelats den avlidnes personnummer. Detta medför att kopplingen till föräldrarna i dessa fall blir osäker. För de personnummer som misstänks vara återanvända finns en markering i registret. I bilaga 1, tabell 6, redovisas en tabell med antal misstänkta återanvända personnummer fördelade efter födelseår på indexpersonen. Det är upp till användaren att bedöma om uppgifterna för sådana personer kan användas.

I folkbokföringsregistren finns brister som leder till att några indexpersoner helt kommer att sakna uppgift om mor eller far i Flergenerationsregistret. I nedanstående text beskrivs det regelverk som gäller för att skapa Flergenerationsregistret samt vilka regler som gäller när uppgifter hämtas från RTB, personakterna och SCB:s register över födda.

Regler som gäller när uppgifter hämtas från RTB, personakterna och SCB:s register över födda:

- Fäder med ofullständigt födelsedatum eller med orimlig ålder tas bort. Med orimlig ålder för fadern räknas fäder som är yngre än 14 år eller äldre än 80 år.

- Mödrar med ofullständigt födelsedatum eller med orimlig ålder tas bort. Med orimlig ålder för modern räknas mödrar som är yngre än 13 år eller äldre än 60 år.

Regler som gäller när uppgifter hämtas från RTB:

- För personer som har flera uppgifter om mor eller far väljs folkbokförd mor/far framför icke folkbokförd mor/far. Dubbletter av mor/far där båda är folkbokförda eller icke folkbokförda, och ingen kan väljas, tas bort.
- Uppgifter om föräldrars födelseland hämtas från delen Folkbokförda personer i RTB-systemet. Om uppgift om födelselan finns sätts födelseland lika med Sverige. För de föräldrar som inte har uppgift om födelseland i delen Folkbokförda personer hämtas födelseland från delarna Avlidna och Emigrant i RTB-systemet. I RTB-systemet gäller följande regler för födelseland. En person får Sverige som födelseland om personen:

- föds i Sverige och modern eller fadern är folkbokförd i Sverige och är vårdnadshavare
- föds utomlands av moder folkbokförd i Sverige

I Flergenerationsregistret har även barn som fötts i Sverige till ej folkbokförda mödrar fått Sverige som födelseland. Vid invandring folkbokförs dessa barn som födda i Sverige.

- Adoptivförälder med ofullständigt födelsedatum eller på annat sätt ogiltigt personnummer tas bort.
- När det finns uppgift om fler adoptivmödrar eller adoptivfäder väljs folkbokförd förälder framför icke folkbokförd.

Regler som gäller när uppgifter hämtas från personakterna:

- Personnumret i personakterna innehåller endast födelsetid och ett tresiffrigt födelsenummer. Detta beror på att först 1967 infördes den fjärde och sista siffran i personnumret, den s.k. kontrollsiffran. Eftersom personakterna berör de personer som var folkbokförda 1961–1967 beräknar SCB kontrollsiffran i personnumret genom den s.k. modulus-10-metoden. På detta sätt anpassas de personnummer som finns i personakterna till hur personnumren är utformade efter 1967. När checksiffran redan finns i personnumret finns en möjlighet att kontrollera att födelsedatum och det tresiffriga födelsenumret är korrekt. Den möjligheten försvinner när SCB själva beräknar checksiffran.
- I uppgifterna från personakterna förekommer det personer som enbart har en födelsetid, d.v.s. inget korrekt personnummer. Uppgiften kan användas vid komplettering av föräldrarnas födelsetid.
- I personakterna finns födelseland i form av födelselan i klartext för personer födda i Sverige. För de personer som är födda utomlands står födelselandet i klartext. Födelselan har anpassats enligt RTB-systemet och översatts till födelseland lika med Sverige i klartext. De födelseländer som står i klartext på personakterna har även genomgått en anpassning enligt RTB-systemets regler.
- Uppgifterna i personakterna genomgår logiska kontroller. Nedan följer några exempel på kontroller som materialet går igenom:
 - födelsedatum \leq dödsdatum
 - utvandringsdatum $>$ födelsetid
 - utvandringsdatum $<$ dödsdatum
 - uppgiften om kön registreras från personakten och kontrolleras genom beräkning utifrån personnumret

Regler som gäller när uppgifter hämtas från SCB:s register över födda:

- 1967 infördes den fjärde och sista siffran i personnumret, den s.k. kontrollsiffran. Kontrollsiffran i personnumret för de personer som är födda 1961–1967, och som finns i SCB:s register över födda, är beräknat enligt modulus-10-metoden. På så sätt anpassas alla personnummer som hämtas från SCB:s register över födda till hur personnumren är utformade efter 1967. När checksiffran redan finns i personnumret finns en möjlighet att kontrollera att födelsedatum och det tresiffriga födelsenumret är korrekt. Den möjligheten försvinner när SCB själva beräknar checksiffran.
- I SCB:s register över födda finns en kod för moderns födelselän. Om det finns uppgifter om moderns födelselän sätts födelseland på modern lika med Sverige. Det finns inga uppgifter om faderns födelselän/land i SCB:s register över födda.

8 Aktualitet

8.1 Frekvens

Flergenerationsregistret framställs årligen.

8.2 Framställningstid

Framställningstiden för Flergenerationsregistret är ca 3 veckor.

Det finns inte något officiellt datum för när registret ska vara klart Vanligtvis har årsversioner av registret varit klara att använda under april månad efterföljande år. Registren avser kända förhållanden vid senaste årsskiftet.

9 Jämförbarhet och sam användbarhet

9.1 Jämförbarhet över tiden

Flergenerationsregistret skapades för första gången 2000 och innehöll folkbokföringsuppgifter till och med 31/12 1999. Sedan dess har årliga register tagits fram och i och med Flergenerationsregistret 2002 kompletteras uppgifterna från RTB med information från personakter och SCB:s register över födda. Uppgifterna i Flergenerationsregistret är beroende av de definitioner och regler som används i respektive system. Se avsnitt 7.1.3 ”Regelverk”.

Förutom de regelverk som används vid skapandet av Flergenerationsregistret är ett antal händelser av stor vikt för folkbokföringen och därmed även för Flergenerationsregistret. Dessa händelser beskrivs i kapitel 2 ”Syfte och historik”.

Antalet indexpersoner ökar för varje årgång av registret. Nyfödda och immigrerade personer bidrar till ökningen. Nyfödda genom att öka antalet indexpersoner födda det senaste året, och immigranter genom att öka antalet övriga år.

Under en livstid kan en och samma person av något skäl ha bytt personnummer. Vid skapandet av Flergenerationsregistret tas hänsyn till dessa personnummerförändringar. För personer som bytt personnummer finns möjlighet att ta fram samtliga personnummer. I registret återfinns personen med sitt senast kända personnummer

9.2 Sam användbarhet med annan statistik

Flergenerationsregistret är i första hand avsett för forskning och sam användning med andra register är i många fall nödvändig. Registret används t.ex. i medicinska studier där släktskap är av central betydelse. Exempel på register där bakgrundsinformation eller utfallsdata kan hämtas för studiepopulationen är Folk- och bostadsräkningarna, Socialstyrelsens cancerregister eller andra medicinska register.

Sam användning med andra register kan ske efter utlämnandeprövning av respektive myndighet i varje enskilt fall.

9.2.1 FoB-föräldrar

I Folk- och bostadsräkningarna 1960–1990 finns uppgifter om vilka personer som tillhör samma bostadshushåll, d.v.s. som bor i samma bostadslägenhet. Utifrån uppgifter om hushållsställning och civilstånd kan information om FoB-föräldrar och FoB-syskon/barn härledas. *Observera att i FoB är inte släktskapet fastställt vilket medför att inga biologiska relationer mellan barn/syskon och föräldrar kan redovisas.*

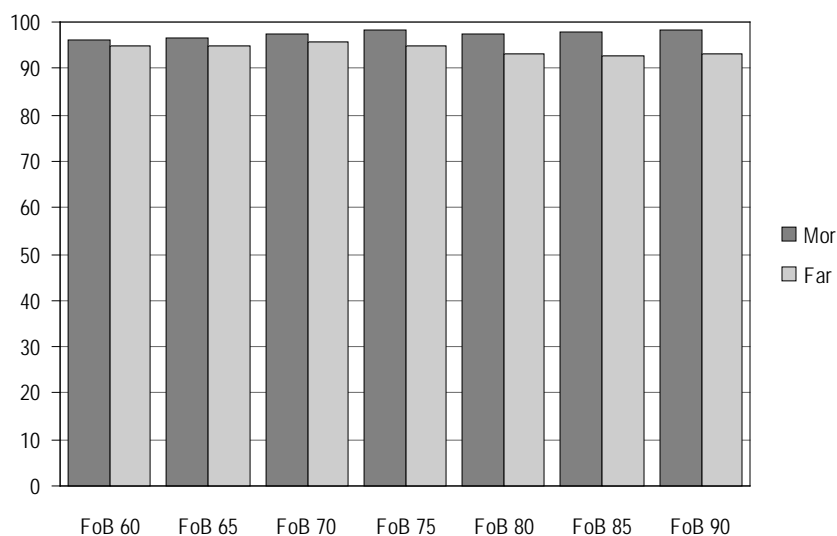
FoB-förälder är den vuxne mannen/kvinnan som tillhör samma bostadshushåll som barnet. Härledningarna sker med hjälp av följande variabler: hushållsställning, civilstånd och ålder. Definitionen på FoB-föräldrar/syskon skiljer sig något åt mellan de olika FoB-årgångarna.

Information om FoB-föräldrar kan användas där det är tillämpligt, t.ex. i studier som avser arv kontra miljö.

En jämförelse har gjorts bland de som har uppgift om både biologisk förälder och FoB-förälder för att se i hur stor utsträckning FoB-förälder överensstämmer med biologisk förälder (se diagram 6).

Diagram 6
Andel indexpersoner där FoB-mor respektive FoB-far överensstämmer med biologisk mor respektive far efter FoB-årgång

Procent



Diagrammet visar att FoB-mor och biologisk mor överensstämmer för mellan 96 och 98 procent av indexpersonerna. Andelen indexpersoner där uppgift om FoB-far och biologisk far överensstämmer är något lägre, mellan 93 och 96 procent.

För de indexpersoner där uppgift om FoB-förälder och biologisk förälder inte överensstämmer har ytterligare analys gjorts för att se om det är mor- eller farförälder som är FoB-förälder (se tabell 4A och 4B).

Tabell 4A
Antal indexpersoner där FoB-mor och biologisk mor eller mormor/farmor överensstämmer

FoB	FoB-mor och biologisk mor överensstämmer		FoB-mor och biologisk mormor eller farmor överensstämmer	
	Antal indexpersoner	Andel (procent)	Antal indexpersoner	Andel (procent)
60	2 185 795	96	15 476	0,7
65	2 297 052	96	25 809	1,1
70	2 342 442	98	20 826	0,9
75	2 222 301	98	12 563	0,6
80	2 202 867	97	15 002	0,7
85	2 131 150	98	9 820	0,5
90	2 057 426	98	6 363	0,3

Tabell 4B
Antal indexpersoner där FoB-far och biologisk far eller morfar/farfar överensstämmer

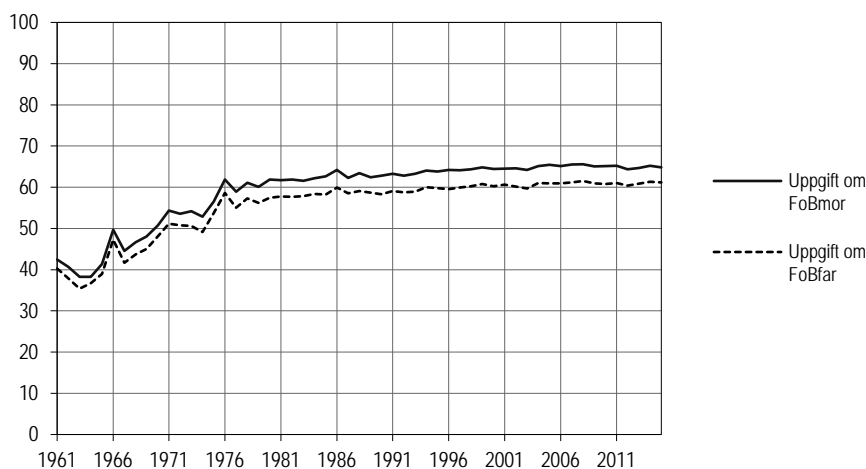
FoB	FoB-far och biologisk far överensstämmer		FoB-far och biologisk morfar eller farfar överensstämmer	
	Antal indexpersoner	Andel (procent)	Antal indexpersoner	Andel (procent)
60	2 014 967	95	11 137	0,5
65	2 104 965	95	18 427	0,8
70	2 131 291	96	14 648	0,7
75	2 008 380	95	8 571	0,4
80	1 894 994	93	10 902	0,5
85	1 807 223	93	6 619	0,3
90	1 743 322	93	3 894	0,2

Det finns stora skillnader beroende på indexpersonens ålder. Ju yngre indexperson desto vanligare att FoB-föräldern är en mor- eller farförälder (se bilaga 1, tabell 9 och 10).

I diagram 7 redovisas andel avlidna indexpersoner, födda i Sverige, med uppgift om FoB-föräldrar från Folk- och bostadsräkningarna 1960–1990.

Diagram 7
Avlidna 1961–2015, födda i Sverige. Andel med uppgift om FoB-föräldrar, FoB60 – FoB90

Procent



Dödsår

Definition i FoB 60 – FoB 70

FoB-föräldrar

FoB-förälder är bostadsföreståndare eller maka till bostadsföreståndaren. Bostadsföreståndaren är den person som hyr, äger eller på annat sätt förfogar över bostaden i dess helhet. I bestående äktenskap har mannen generellt räknats som bostadsföreståndare.

Om hushållsställning saknas används civilstånd för att skapa FoB-förälder. Personen ska vara gift, änka/änkling eller skild för att räknas som FoB-förälder.

FoB-syskon (barn)

Personen ska vara barn till bostadsföreståndaren och/eller hans maka samt vara ogift. Personen kan också vara annan anhörig till bostadsföreståndaren och/eller hans maka eller övrig hushållsmedlem samt vara 17 år eller yngre och ogift.

Barnbarn

Personen ska vara barnbarn till bostadsföreståndaren och/eller hans maka samt vara ogift. Om det finns fler än ett barnbarn skapas FoB-syskon av dessa.

Definition i FoB 75

FoB-föräldrar

FoB-förälder är bostadsinnehavaren eller den person som är gift eller sammanboende med bostadsinnehavaren. Med bostadsinnehavare avses den person av de boende som hyr, äger eller på annat sätt förfogar över bostaden.

Om hushållsställning saknas används civilstånd för att skapa FoB-förälder. Personen ska vara gift, änka/änkling eller skild för att räknas som FoB-förälder.

FoB-syskon (barn)

Personen ska vara barn till bostadsinnehavaren och/eller den person som är gift eller sammanboende med bostadsinnehavaren samt vara ogift. Personen kan också vara övrig boende i hushållet samt vara 17 år eller yngre och ogift.

Definition i FoB 80 – FoB 90*FoB-föräldrar*

FoB-förälder är referensperson i hushållet eller den person som är gift eller sammanboende med referenspersonen. Med referensperson avses den person som på personblanketten uppgetts vara gift eller sammanboende. I FoB 85 och FoB 90 har den äldste bland gifta eller sammanboende valts till referensperson. I FoB 80 är både mannen och kvinnan referensperson. I hushåll utan gifta och sammanboende har den äldste personen i hushållet valts till referensperson.

Om hushållsställning saknas används civilstånd för att skapa FoB-förälder. Personen ska vara gift, änka/änkling eller skild för att räknas som FoB-förälder.

FoB-syskon (barn)

Personen ska vara barn till någon i hushållet samt vara ogift. Personen kan också vara annan boende i hushållet samt vara 17 år eller yngre och ogift.

10 Tillgänglighet

10.1 Dokumentation

Arbetet med produktion och utveckling av Flergenerationsregistret har resulterat i nedanstående publicerade rapporter.

- Bakgrundsfakta till Befolknings- och Välfärdsstatistik 2001:5 ”Flergenerationsregistret”
- Bakgrundsfakta till Befolknings- och Välfärdsstatistik 2001:6 ”Utredning om komplettering och utvidgning av Flergenerationsregistret”
- Bakgrundsfakta till Befolknings- och Välfärdsstatistik 2002:1 ”Komplettering av Flergenerationsregistret – resultat från provregistrering av personer över avlidna 1947–1967”

Bakgrundsfakta, som avser versionerna 2002-2014 finns publicerade med följande namn:

- Bakgrundsfakta till Befolknings- och Välfärdsstatistik ÅÅÅÅ:x ”Flergenerationsregistret ÅÅÅÅ – En beskrivning av innehåll och kvalitet”,

10.2 Sekretess och regler för behandling av personuppgifter

Individuppgifter ur Flergenerationsregistret kan lämnas ut för forskning och statistikändamål. Varje förfrågan till SCB om utlämnande av individdata sekretessprövas. SCB lyder under statistiksekretessen som återfinns i 24 kap 8 § Offentlighets- och sekretesslagen (2009:400). Vid automatiserad behandling av personuppgifter gäller även reglerna i personuppgiftslagen (1998:204).

10.2.1 Offentlighets- och sekretesslagen

Enligt 24 kap 8 § Offentlighets- och sekretesslagen (2009:400) gäller sekretess i sådan särskild verksamhet hos myndighet som avser framställning av statistik för uppgift som avser enskilda personliga eller ekonomiska förhållanden och som kan hänföras till den enskilde. Huvudregeln är alltså att uppgifter i statistikverksamhet är hemliga och inte får lämnas ut. Undantag från huvudregeln har dock gjorts för uppgift som behövs för forsknings- eller statistikändamål och uppgift, som inte genom namn, annan identitetsbeteckning eller därmed jämförbart förhållande är direkt hänförlig till den enskilde. Uppgifter får i dessa fall lämnas ut, om det står klart att uppgiften kan röjas utan att den som uppgiften rör eller honom närstående lider skada eller men. Med enskild avses såväl fysiska som juridiska personer.

Inför ett utlämnande enligt något av undantagen måste en bedömning alltid göras av risken för skada eller men för den som uppgifterna rör eller någon närstående. Det skall stå klart att ett utlämnande kan ske utan risk.

10.2.2 Personuppgiftslagen

Personuppgiftslagen (1998:204) innehåller vissa grundläggande bestämmelser om behandling av personuppgifter; bl.a. skall behandlingen vara laglig och ske på ett korrekt sätt och enligt god sed. Uppgifterna som behandlas ska vara adekvata och relevanta. Uppgifterna får behandlas bara om det är nödvändigt för ändamålet med behandlingen.

För behandling av känsliga personuppgifter, d.v.s. uppgifter angående ras eller etniskt ursprung, politiska åsikter, religiös eller filosofisk övertygelse, fackligt medlemskap samt hälsa eller sexualliv, gäller särskilt stränga regler. Behandling av känsliga personuppgifter för forskningsändamål är tillåten efter ett uttryckligt

samtycke från den registrerade och även utan sådant samtycke, om behandlingen är nödvändig och behandlingen har godkänts av en regional etikprövningsnämnd eller anmälts i förväg till Datainspektionen för s.k. förhandskontroll.

I förordningen (2001:100) om den officiella statistiken finns särskilda regler som anger i vilken utsträckning som känsliga uppgifter får behandlas för framställning av officiell statistik inom respektive statistikområde. Känsliga uppgifter, som får behandlas för framställning av officiell statistik, får även användas för annan statistik och forskning. Enligt personuppgiftslagen får känsliga personuppgifter alltid behandlas med stöd av ett uttryckligt samtycke från den registrerade.

10.2.3 Longitudinella databaser – nyckeldatabaser

Enligt lagen (2001:99) om den officiella statistiken, som trädde ikraft i april år 2001, är det möjligt att för forskning och statistik lämna ut data med löpnummer, som via en nyckel hos statistikansvarig myndighet kan kopplas till personnummer/organisationsnummer. Sådana uppgifter får lämnas ut om mottagaren har ett särskilt behov av att senare komplettera materialet med t.ex. nya årgångar.

Ett utlämnande av avidentifierat material med en nyckel innebär att uppgifterna enligt personuppgiftslagen är personuppgifter hos mottagaren. Den som uppgifterna lämnas ut till blir personuppgiftsansvarig och måste följa personuppgiftslagens regler.

10.3 Förfrågan

En skriftlig begäran om de uppgifter som önskas skickas till SCB. Mer information om hur man begär uppgifter samt beställningsblankett hittar du på SCB:s hemsida, www.scb.se. När uppgifterna ska användas i forskning ser SCB gärna att en projektbeskrivning bifogas. Om forskningsprojektet har prövats av en regional etikprövningsnämnd bör även ansökan och beslut bifogas. I de fall som uppgifterna kan lämnas ut lämnas en offert som innehåller en beskrivning av SCB:s åtagande, leveranstidpunkt och pris.

Bilaga 1

Tabeller avseende indexpersoner och biologiska föräldrar

Flergenerationsregistret, version 2015-12-31

Tabell 1
Antal indexpersoner fördelade efter födelseår, uppgift om mor respektive far samt födelse-land

Födelse- år	Antal index- personer	Uppgift om föräldrar				Uppgift om födelse-land					
		Uppgift om mor		Uppgift om far		Födda i Sverige		Utrikes födda		Okänt födelse-land	
		Antal	Andel	Antal	Andel	Antal	Andel	Antal	Andel	Antal	Andel
1932	98 646	30 927	0,31	26 824	0,27	81 580	0,83	15 875	0,16	1 191	0,01
1933	94 968	54 357	0,57	48 922	0,52	77 829	0,82	15 784	0,17	1 355	0,01
1934	96 831	64 724	0,67	58 735	0,61	77 973	0,81	17 342	0,18	1 516	0,02
1935	98 923	69 564	0,70	63 435	0,64	79 064	0,80	18 043	0,18	1 816	0,02
1936	102 916	74 316	0,72	68 260	0,66	82 256	0,80	18 674	0,18	1 986	0,02
1937	106 204	76 673	0,72	70 722	0,67	83 838	0,79	20 012	0,19	2 354	0,02
1938	111 163	81 123	0,73	74 902	0,67	87 566	0,79	20 887	0,19	2 710	0,02
1939	116 513	85 364	0,73	79 091	0,68	91 281	0,78	22 131	0,19	3 101	0,03
1940	115 560	85 318	0,74	79 227	0,69	90 073	0,78	22 215	0,19	3 272	0,03
1941	121 817	90 613	0,74	84 995	0,70	94 273	0,77	23 929	0,20	3 615	0,03
1942	134 535	105 330	0,78	99 304	0,74	108 814	0,81	22 642	0,17	3 079	0,02
1943	146 905	116 307	0,79	110 188	0,75	119 477	0,81	24 194	0,16	3 234	0,02
1944	155 721	124 899	0,80	118 409	0,76	127 513	0,82	25 270	0,16	2 938	0,02
1945	157 786	126 519	0,80	119 865	0,76	128 324	0,81	26 894	0,17	2 568	0,02
1946	160 045	126 801	0,79	120 725	0,75	126 837	0,79	30 800	0,19	2 408	0,02
1947	157 878	124 294	0,79	118 913	0,75	123 418	0,78	32 477	0,21	1 983	0,01
1948	156 196	122 995	0,79	117 943	0,76	121 490	0,78	33 007	0,21	1 699	0,01
1949	150 490	118 532	0,79	113 874	0,76	116 447	0,77	32 728	0,22	1 315	0,01
1950	144 646	113 405	0,78	109 297	0,76	110 989	0,77	32 538	0,22	1 119	0,01
1951	138 608	108 907	0,79	104 943	0,76	106 126	0,77	31 582	0,23	900	0,01
1952	139 081	109 629	0,79	106 078	0,76	106 419	0,77	31 970	0,23	692	0,00
1953	139 164	110 327	0,79	106 948	0,77	106 594	0,77	31 930	0,23	640	0,00
1954	135 857	106 420	0,78	103 252	0,76	101 992	0,75	33 343	0,25	522	0,00
1955	138 628	109 176	0,79	105 979	0,76	104 397	0,75	33 715	0,24	516	0,00
1956	140 250	110 333	0,79	107 236	0,76	105 217	0,75	34 508	0,25	525	0,00
1957	139 718	109 853	0,79	106 857	0,76	104 357	0,75	34 778	0,25	583	0,00
1958	138 084	108 728	0,79	105 637	0,77	103 247	0,75	34 228	0,25	609	0,00
1959	138 791	109 278	0,79	106 174	0,76	102 798	0,74	35 238	0,25	755	0,01
1960	139 104	107 314	0,77	104 163	0,75	100 426	0,72	37 710	0,27	968	0,01
1961	141 983	112 247	0,79	109 175	0,77	104 685	0,74	36 478	0,26	820	0,01
1962	146 258	115 051	0,79	111 844	0,76	107 107	0,73	38 350	0,26	801	0,01
1963	152 738	121 349	0,79	117 887	0,77	112 865	0,74	39 125	0,26	748	0,00
1964	163 742	131 316	0,80	127 751	0,78	122 557	0,75	40 515	0,25	670	0,00
1965	164 340	131 378	0,80	127 970	0,78	122 904	0,75	40 930	0,25	506	0,00
1966	163 963	131 273	0,80	127 916	0,78	122 988	0,75	40 652	0,25	323	0,00
1967	162 976	129 808	0,80	126 536	0,78	121 397	0,74	41 325	0,25	254	0,00
1968	155 848	121 891	0,78	118 805	0,76	113 206	0,73	42 414	0,27	228	0,00
1969	149 418	115 580	0,77	112 698	0,75	107 707	0,72	41 550	0,28	161	0,00
1970	151 952	117 279	0,77	114 440	0,75	110 260	0,73	41 592	0,27	100	0,00
1971	155 034	121 374	0,78	118 479	0,76	114 628	0,74	40 336	0,26	70	0,00
1972	154 195	119 919	0,78	117 042	0,76	112 513	0,73	41 639	0,27	43	0,00
1973	151 191	117 845	0,78	115 002	0,76	109 861	0,73	41 282	0,27	48	0,00
1974	153 423	118 465	0,77	115 795	0,75	110 109	0,72	43 264	0,28	50	0,00
1975	147 501	112 205	0,76	109 559	0,74	103 824	0,70	43 622	0,30	55	0,00
1976	142 359	106 694	0,75	104 094	0,73	98 522	0,69	43 791	0,31	46	0,00
1977	140 474	104 480	0,74	102 001	0,73	96 243	0,69	44 190	0,31	41	0,00
1978	138 895	101 807	0,73	99 399	0,72	93 456	0,67	45 392	0,33	47	0,00
1979	142 424	105 350	0,74	102 810	0,72	96 466	0,68	45 915	0,32	43	0,00
1980	145 963	106 772	0,73	104 223	0,71	97 317	0,67	48 595	0,33	51	0,00
1981	140 878	103 958	0,74	101 507	0,72	94 278	0,67	46 551	0,33	49	0,00

Tabell 1 (forts.)

Födelse- år	Antal index- personer	Uppgift om föräldrar				Uppgift om födelseland					
		Uppgift om mor		Uppgift om far		Födda i Sverige		Utrikes födda		Okänt födelseland	
		Antal	Andel	Antal	Andel	Antal	Andel	Antal	Andel	Antal	Andel
1982	141 834	103 671	0,73	101 080	0,71	93 165	0,66	48 625	0,34	44	0,00
1983	140 044	102 883	0,73	100 314	0,72	91 960	0,66	48 033	0,34	51	0,00
1984	141 986	105 589	0,74	103 001	0,73	94 118	0,66	47 821	0,34	47	0,00
1985	144 658	110 377	0,76	107 616	0,74	98 653	0,68	45 968	0,32	37	0,00
1986	146 092	113 941	0,78	111 129	0,76	102 117	0,70	43 939	0,30	36	0,00
1987	145 735	116 598	0,80	113 800	0,78	104 932	0,72	40 768	0,28	35	0,00
1988	150 636	124 696	0,83	121 703	0,81	112 524	0,75	38 069	0,25	43	0,00
1989	150 867	128 455	0,85	125 301	0,83	116 556	0,77	34 266	0,23	45	0,00
1990	156 298	136 649	0,87	133 210	0,85	124 839	0,80	31 426	0,20	33	0,00
1991	152 128	135 927	0,89	132 481	0,87	124 233	0,82	27 851	0,18	44	0,00
1992	147 950	133 870	0,90	130 463	0,88	123 442	0,83	24 463	0,17	45	0,00
1993	140 240	128 552	0,92	124 803	0,89	118 339	0,84	21 855	0,16	46	0,00
1994	133 287	124 119	0,93	120 371	0,90	112 513	0,84	20 733	0,16	41	0,00
1995	123 693	116 248	0,94	112 107	0,91	103 674	0,84	19 988	0,16	31	0,00
1996	114 931	109 076	0,95	104 702	0,91	95 538	0,83	19 358	0,17	35	0,00
1997	110 033	105 005	0,95	100 556	0,91	90 787	0,83	19 203	0,17	43	0,00
1998	108 474	104 320	0,96	99 948	0,92	89 813	0,83	18 645	0,17	16	0,00
1999	106 363	103 136	0,97	99 029	0,93	89 041	0,84	17 308	0,16	14	0,00
2000	108 068	105 692	0,98	101 627	0,94	91 350	0,85	16 702	0,15	16	0,00
2001	107 779	105 744	0,98	101 808	0,94	92 270	0,86	15 495	0,14	0	0,00
2002	111 739	109 810	0,98	106 160	0,95	96 820	0,87	14 900	0,13	19	0,00
2003	114 663	112 836	0,98	109 231	0,95	100 320	0,87	14 330	0,12	0	0,00
2004	116 337	114 719	0,99	111 332	0,96	102 176	0,88	14 150	0,12	11	0,00
2005	116 455	114 966	0,99	111 626	0,96	102 535	0,88	13 901	0,12	19	0,00
2006	120 281	119 047	0,99	115 824	0,96	107 032	0,89	13 229	0,11	20	0,00
2007	120 817	119 661	0,99	116 553	0,96	108 496	0,90	12 302	0,10	19	0,00
2008	121 911	120 833	0,99	117 810	0,97	110 447	0,91	11 450	0,09	14	0,00
2009	123 059	122 159	0,99	119 199	0,97	112 915	0,92	10 133	0,08	11	0,00
2010	125 740	124 996	0,99	122 107	0,97	116 754	0,93	8 976	0,07	10	0,00
2011	120 479	119 825	0,99	117 089	0,97	112 868	0,94	7 605	0,06	6	0,00
2012	120 616	120 085	1,00	117 302	0,97	114 211	0,95	6 402	0,05	3	0,00
2013	119 153	118 721	1,00	115 666	0,97	114 606	0,96	4 540	0,04	7	0,00
2014	118 862	118 441	1,00	115 501	0,97	115 723	0,97	3 132	0,03	7	0,00
2015	116 259	115 904	1,00	109 644	0,94	115 262	0,99	994	0,01	3	0,00
Summa	11 318 050	9 294 618	0,82	8 975 924	0,79	8 843 537	0,78	2 418 512	0,21	56 001	0,00

Tabell 2
Antal indexpersoner födda i Sverige fördelade efter födelseår och uppgift om mor respektive far

Födelseår	Antal indexpersoner	Uppgift om mor		Uppgift om far	
		Antal	Andel	Antal	Andel
1932	81 580	30 394	0,37	26 437	0,32
1933	77 829	53 528	0,69	48 288	0,62
1934	77 973	63 708	0,82	57 988	0,74
1935	79 064	68 389	0,86	62 557	0,79
1936	82 256	73 013	0,89	67 291	0,82
1937	83 838	75 227	0,90	69 656	0,83
1938	87 566	79 569	0,91	73 792	0,84
1939	91 281	83 609	0,92	77 837	0,85
1940	90 073	83 417	0,93	77 905	0,86
1941	94 273	88 337	0,94	83 399	0,88
1942	108 814	103 160	0,95	97 722	0,90
1943	119 477	113 880	0,95	108 413	0,91
1944	127 513	122 386	0,96	116 557	0,91
1945	128 324	123 872	0,97	117 912	0,92
1946	126 837	123 502	0,97	118 189	0,93
1947	123 418	120 712	0,98	116 013	0,94
1948	121 490	119 317	0,98	115 012	0,95
1949	116 447	114 639	0,98	110 681	0,95
1950	110 989	109 448	0,99	106 017	0,96
1951	106 126	104 760	0,99	101 547	0,96
1952	106 419	105 231	0,99	102 465	0,96
1953	106 594	105 479	0,99	102 962	0,97
1954	101 992	101 089	0,99	98 780	0,97
1955	104 397	103 551	0,99	101 265	0,97
1956	105 217	104 504	0,99	102 306	0,97
1957	104 357	103 671	0,99	101 612	0,97
1958	103 247	102 645	0,99	100 526	0,97
1959	102 798	102 219	0,99	100 212	0,97
1960	100 426	99 904	0,99	97 856	0,97
1961	104 685	104 663	1,00	102 761	0,98
1962	107 107	107 089	1,00	105 138	0,98
1963	112 865	112 842	1,00	110 819	0,98
1964	122 557	122 537	1,00	120 420	0,98
1965	122 904	122 882	1,00	120 889	0,98
1966	122 988	122 961	1,00	121 112	0,98
1967	121 397	121 365	1,00	119 686	0,99
1968	113 206	113 122	1,00	111 637	0,99
1969	107 707	107 617	1,00	106 229	0,99
1970	110 260	110 182	1,00	108 825	0,99
1971	114 628	114 541	1,00	113 204	0,99
1972	112 513	112 432	1,00	111 152	0,99
1973	109 861	109 789	1,00	108 591	0,99
1974	110 109	110 044	1,00	108 986	0,99
1975	103 824	103 758	1,00	102 741	0,99
1976	98 522	98 415	1,00	97 477	0,99
1977	96 243	96 145	1,00	95 275	0,99
1978	93 456	93 347	1,00	92 510	0,99
1979	96 466	96 387	1,00	95 514	0,99
1980	97 317	97 231	1,00	96 404	0,99
1981	94 278	94 183	1,00	93 437	0,99

Tabell 2 (forts.)

Födelseår	Antal index- personer	Uppgift om mor		Uppgift om far	
		Antal	Andel	Antal	Andel
1982	93 165	93 088	1,00	92 318	0,99
1983	91 960	91 881	1,00	91 155	0,99
1984	94 118	94 012	1,00	93 309	0,99
1985	98 653	98 531	1,00	97 745	0,99
1986	102 117	101 968	1,00	101 112	0,99
1987	104 932	104 797	1,00	103 929	0,99
1988	112 524	112 395	1,00	111 464	0,99
1989	116 556	116 383	1,00	115 353	0,99
1990	124 839	124 506	1,00	123 338	0,99
1991	124 233	123 840	1,00	122 766	0,99
1992	123 442	122 363	0,99	121 316	0,98
1993	118 339	117 440	0,99	116 365	0,98
1994	112 513	112 341	1,00	111 361	0,99
1995	103 674	103 523	1,00	102 634	0,99
1996	95 538	95 455	1,00	94 633	0,99
1997	90 787	90 725	1,00	89 866	0,99
1998	89 813	89 797	1,00	88 975	0,99
1999	89 041	89 020	1,00	88 259	0,99
2000	91 350	91 336	1,00	90 516	0,99
2001	92 270	92 251	1,00	91 356	0,99
2002	96 820	96 787	1,00	95 887	0,99
2003	100 320	100 290	1,00	99 289	0,99
2004	102 176	102 139	1,00	101 066	0,99
2005	102 535	102 498	1,00	101 411	0,99
2006	107 032	107 014	1,00	105 820	0,99
2007	108 496	108 475	1,00	107 148	0,99
2008	110 447	110 418	1,00	108 903	0,99
2009	112 915	112 885	1,00	111 175	0,98
2010	116 754	116 717	1,00	114 797	0,98
2011	112 868	112 814	1,00	110 786	0,98
2012	114 211	114 150	1,00	111 867	0,98
2013	114 606	114 529	1,00	111 760	0,98
2014	115 723	115 534	1,00	112 853	0,98
2015	115 262	115 012	1,00	108 815	0,94
Summa	8 843 537	8 649 606	0,98	8 453 351	0,96

Tabell 3
Antal utrikes födda indexpersoner fördelade efter födelseår och uppgift om mor respektive far

Födelseår	Antal indexpersoner	Uppgift om mor		Uppgift om far	
		Antal	Andel	Antal	Andel
1932	15 875	513	0,03	368	0,02
1933	15 784	799	0,05	604	0,04
1934	17 342	980	0,06	713	0,04
1935	18 043	1 138	0,06	849	0,05
1936	18 674	1 251	0,07	924	0,05
1937	20 012	1 402	0,07	1 032	0,05
1938	20 887	1 504	0,07	1 073	0,05
1939	22 131	1 698	0,08	1 209	0,05
1940	22 215	1 854	0,08	1 287	0,06
1941	23 929	2 231	0,09	1 559	0,07
1942	22 642	2 115	0,09	1 539	0,07
1943	24 194	2 355	0,10	1 711	0,07
1944	25 270	2 432	0,10	1 784	0,07
1945	26 894	2 566	0,10	1 895	0,07
1946	30 800	3 187	0,10	2 439	0,08
1947	32 477	3 452	0,11	2 787	0,09
1948	33 007	3 538	0,11	2 825	0,09
1949	32 728	3 709	0,11	3 035	0,09
1950	32 538	3 787	0,12	3 122	0,10
1951	31 582	3 925	0,12	3 219	0,10
1952	31 970	4 191	0,13	3 454	0,11
1953	31 930	4 568	0,14	3 748	0,12
1954	33 343	5 078	0,15	4 259	0,13
1955	33 715	5 293	0,16	4 428	0,13
1956	34 508	5 449	0,16	4 607	0,13
1957	34 778	5 738	0,16	4 870	0,14
1958	34 228	5 572	0,16	4 663	0,14
1959	35 238	6 446	0,18	5 421	0,15
1960	37 710	6 574	0,17	5 560	0,15
1961	36 478	6 881	0,19	5 796	0,16
1962	38 350	7 270	0,19	6 081	0,16
1963	39 125	7 872	0,20	6 504	0,17
1964	40 515	8 203	0,20	6 820	0,17
1965	40 930	8 054	0,20	6 708	0,16
1966	40 652	8 041	0,20	6 569	0,16
1967	41 325	8 238	0,20	6 683	0,16
1968	42 414	8 586	0,20	7 021	0,17
1969	41 550	7 839	0,19	6 367	0,15
1970	41 592	7 042	0,17	5 574	0,13
1971	40 336	6 800	0,17	5 251	0,13
1972	41 639	7 472	0,18	5 877	0,14
1973	41 282	8 044	0,19	6 400	0,16
1974	43 264	8 413	0,19	6 801	0,16
1975	43 622	8 438	0,19	6 811	0,16
1976	43 791	8 277	0,19	6 612	0,15
1977	44 190	8 334	0,19	6 725	0,15
1978	45 392	8 459	0,19	6 888	0,15
1979	45 915	8 959	0,20	7 295	0,16
1980	48 595	9 539	0,20	7 819	0,16
1981	46 551	9 769	0,21	8 066	0,17

Tabell 3 (forts.)

Födelseår	Antal index- personer	Uppgift om mor		Uppgift om far	
		Antal	Andel	Antal	Andel
1982	48 625	10 574	0,22	8 757	0,18
1983	48 033	10 993	0,23	9 154	0,19
1984	47 821	11 572	0,24	9 689	0,20
1985	45 968	11 838	0,26	9 865	0,21
1986	43 939	11 970	0,27	10 015	0,23
1987	40 768	11 792	0,29	9 865	0,24
1988	38 069	12 286	0,32	10 229	0,27
1989	34 266	12 058	0,35	9 938	0,29
1990	31 426	12 132	0,39	9 866	0,31
1991	27 851	12 063	0,43	9 702	0,35
1992	24 463	11 482	0,47	9 136	0,37
1993	21 855	11 091	0,51	8 428	0,39
1994	20 733	11 759	0,57	8 994	0,43
1995	19 988	12 711	0,64	9 462	0,47
1996	19 358	13 603	0,70	10 056	0,52
1997	19 203	14 259	0,74	10 672	0,56
1998	18 645	14 510	0,78	10 963	0,59
1999	17 308	14 105	0,81	10 759	0,62
2000	16 702	14 343	0,86	11 100	0,66
2001	15 495	13 481	0,87	10 441	0,67
2002	14 900	13 007	0,87	10 258	0,69
2003	14 330	12 534	0,87	9 935	0,69
2004	14 150	12 570	0,89	10 259	0,73
2005	13 901	12 450	0,90	10 201	0,73
2006	13 229	12 014	0,91	9 988	0,76
2007	12 302	11 168	0,91	9 391	0,76
2008	11 450	10 401	0,91	8 898	0,78
2009	10 133	9 263	0,91	8 014	0,79
2010	8 976	8 269	0,92	7 300	0,81
2011	7 605	7 005	0,92	6 298	0,83
2012	6 402	5 932	0,93	5 433	0,85
2013	4 540	4 185	0,92	3 899	0,86
2014	3 132	2 900	0,93	2 641	0,84
2015	994	889	0,89	827	0,83
Summa	2 418 512	635 084	0,26	514 085	0,21

Tabell 4A
Antal uppgifter för indexpersoner födda i Sverige fördelade efter födelseår och källa för eget födelseland

Födelseår	Totalt	Källa eget födelseland			
		RTB	Personakt	Födda-registret	FoB
1932	81 580	81 543	8	.	29
1933	77 829	77 782	6	.	41
1934	77 973	77 941	9	.	23
1935	79 064	79 030	10	.	24
1936	82 256	82 211	6	.	39
1937	83 838	83 796	6	.	36
1938	87 566	87 532	3	.	31
1939	91 281	91 220	0	.	61
1940	90 073	90 032	4	.	37
1941	94 273	94 227	3	.	43
1942	108 814	108 769	3	.	42
1943	119 477	119 419	9	.	49
1944	127 513	127 465	2	.	46
1945	128 324	128 272	9	.	43
1946	126 837	126 791	8	.	38
1947	123 418	123 383	10	.	25
1948	121 490	121 461	11	.	18
1949	116 447	116 415	7	.	25
1950	110 989	110 964	2	.	23
1951	106 126	106 100	3	.	23
1952	106 419	106 390	3	.	26
1953	106 594	106 578	1	.	15
1954	101 992	101 971	1	.	20
1955	104 397	104 380	1	.	16
1956	105 217	105 190	3	.	24
1957	104 357	104 328	3	.	26
1958	103 247	103 224	0	.	23
1959	102 798	102 760	1	.	37
1960	100 426	100 304	94	.	28
1961	104 685	101 689	1 822	1 173	1
1962	107 107	104 346	1 743	1 018	0
1963	112 865	110 000	1 736	1 129	0
1964	122 557	119 668	1 755	1 134	0
1965	122 904	120 198	1 572	1 134	0
1966	122 988	120 612	1 426	949	1
1967	121 397	119 439	1 217	741	0
1968	113 206	112 635	0	571	0
1969	107 707	107 414	0	293	0
1970	110 260	110 010	0	250	0
1971	114 628	114 041	0	587	0
1972	112 513	111 945	0	568	0
1973	109 861	109 804	0	57	0
1974	110 109	110 087	0	22	0
1975	103 824	103 793	0	31	0
1976	98 522	98 499	0	23	0
1977	96 243	96 227	0	16	0
1978	93 456	93 446	0	10	0
1979	96 466	96 458	0	8	0
1980	97 317	97 310	0	7	0
1981	94 278	94 271	0	7	0

Tabell 4A (forts.)

Födelseår	Totalt	Källa eget födelseland			
		RTB	Personakt	Födda- registret	FoB
1982	93 165	93 159	0	6	0
1983	91 960	91 951	0	9	0
1984	94 118	94 115	0	3	0
1985	98 653	98 650	0	3	0
1986	102 117	102 113	0	4	0
1987	104 932	104 926	0	6	0
1988	112 524	112 518	0	6	0
1989	116 556	116 547	0	9	0
1990	124 839	124 830	0	9	0
1991	124 233	124 220	0	13	0
1992	123 442	123 436	0	6	0
1993	118 339	118 329	0	10	0
1994	112 513	112 508	0	5	0
1995	103 674	103 668	0	6	0
1996	95 538	95 534	0	4	0
1997	90 787	90 779	0	8	0
1998	89 813	89 813	0	0	0
1999	89 041	89 041	0	0	0
2000	91 350	91 350	0	0	0
2001	92 270	92 270	0	0	0
2002	96 820	96 820	0	0	0
2003	100 320	100 320	0	0	0
2004	102 176	102 176	0	0	0
2005	102 535	102 535	0	0	0
2006	107 032	107 032	0	0	0
2007	108 496	108 496	0	0	0
2008	110 447	110 447	0	0	0
2009	112 915	112 915	0	0	0
2010	116 754	116 754	0	0	0
2011	112 868	112 868	0	0	0
2012	114 211	114 211	0	0	0
2013	114 606	114 606	0	0	0
2014	115 723	115 723	0	0	0
2015	115 262	115 262	0	0	0
Summa	8 843 537	8 821 292	11 497	9 835	913

Tabell 4B

Antal uppgifter för indexpersoner födda i Sverige fördelade efter födelseår och källa för föräldrarnas födelseland

Födelse- år	Totalt	Källa mors födelseland				Ingen uppgift	Källa fars födelseland				Ingen uppgift
		RTB	Per- son- akt	Födda- regist- ret	FoB		RTB	Per- son- akt	Födda- regist- ret*	FoB	
1932	81 580	28 589	49	0	70	52 872	23 230	100	.	101	58 149
1933	77 829	50 018	125	0	133	27 553	42 330	188	.	202	35 109
1934	77 973	59 998	116	0	128	17 731	51 354	198	.	248	26 173
1935	79 064	64 807	137	0	146	13 974	56 239	183	.	245	22 397
1936	82 256	69 445	134	0	113	12 564	60 991	213	.	254	20 798
1937	83 838	71 882	151	0	130	11 675	63 663	193	.	221	19 761
1938	87 566	76 483	125	0	118	10 840	68 047	199	.	236	19 084
1939	91 281	80 652	139	0	106	10 384	72 279	233	.	217	18 552
1940	90 073	80 642	118	0	105	9 208	72 838	191	.	209	16 835
1941	94 273	85 589	149	0	115	8 420	78 452	187	.	220	15 414
1942	108 814	100 370	139	0	90	8 215	92 355	222	.	230	16 007
1943	119 477	110 944	139	0	98	8 296	103 101	194	.	256	15 926
1944	127 513	119 673	139	0	100	7 601	111 402	216	.	224	15 671
1945	128 324	121 414	114	0	87	6 709	112 852	233	.	202	15 037
1946	126 837	121 241	115	0	82	5 399	113 601	169	.	211	12 856
1947	123 418	118 661	93	0	79	4 585	111 943	157	.	166	11 152
1948	121 490	117 588	69	0	56	3 777	111 447	132	.	170	9 741
1949	116 447	113 224	85	0	55	3 083	107 685	115	.	167	8 480
1950	110 989	108 305	85	0	53	2 546	103 592	103	.	119	7 175
1951	106 126	103 764	87	0	30	2 245	99 527	97	.	111	6 391
1952	106 419	104 424	73	0	37	1 885	100 684	99	.	113	5 523
1953	106 594	104 766	87	0	33	1 708	101 425	73	.	105	4 991
1954	101 992	100 554	72	0	35	1 331	97 534	94	.	76	4 288
1955	104 397	103 085	86	0	31	1 195	100 222	67	.	91	4 017
1956	105 217	104 152	65	0	34	966	101 425	52	.	91	3 649
1957	104 357	103 341	74	0	25	917	100 867	54	.	95	3 341
1958	103 247	102 418	47	0	36	746	99 959	36	.	98	3 154
1959	102 798	102 065	43	0	33	657	99 796	31	.	94	2 877
1960	100 426	99 783	41	0	22	580	97 601	36	.	71	2 718
1961	104 685	104 251	74	0	90	270	102 258	54	.	146	2 227
1962	107 107	106 513	64	0	77	453	104 498	65	.	132	2 412
1963	112 865	112 130	83	0	72	580	110 024	55	.	122	2 664
1964	122 557	121 720	79	0	68	690	119 482	68	.	117	2 890
1965	122 904	122 022	65	0	78	739	119 956	68	.	112	2 768
1966	122 988	122 169	64	0	69	686	120 216	53	.	108	2 611
1967	121 397	120 758	62	0	82	495	119 008	46	.	128	2 215
1968	113 206	112 802	7	0	89	308	111 304	8	.	81	1 813
1969	107 707	107 323	2	0	84	298	105 961	0	.	64	1 682
1970	110 260	109 959	2	0	112	187	108 615	1	.	81	1 563
1971	114 628	114 388	1	0	96	143	113 072	0	.	70	1 486
1972	112 513	112 331	0	0	76	106	111 050	0	.	61	1 402
1973	109 861	109 709	0	3	70	79	108 518	0	.	43	1 300
1974	110 109	109 967	0	8	58	76	108 908	0	.	53	1 148
1975	103 824	103 688	1	7	42	86	102 677	0	.	35	1 112
1976	98 522	98 346	0	12	38	126	97 410	0	.	35	1 077
1977	96 243	96 072	1	20	40	110	95 209	0	.	38	996
1978	93 456	93 274	0	60	4	118	92 456	0	.	27	973
1979	96 466	96 317	0	45	4	100	95 444	0	.	29	993
1980	97 317	97 177	0	39	4	97	96 364	0	.	12	941
1981	94 278	94 135	0	39	2	102	93 385	0	.	16	877

Tabell 4B (forts.)

Födelse- år	Totalt	Källa mors födelseland				Ingen uppgift	Källa fars födelseland				Ingen uppgift
		RTB	Per- son- akt	Födda- regist- ret	FoB		RTB	Per- son- akt	Födda- regist- ret*	FoB	
1982	93 165	93 050	0	33	0	82	92 292	0	.	7	866
1983	91 960	91 832	0	36	2	90	91 123	0	.	13	824
1984	94 118	93 976	0	30	1	111	93 279	0	.	8	831
1985	98 653	98 487	0	34	1	131	97 722	0	.	8	923
1986	102 117	101 932	0	34	0	151	101 083	0	.	7	1 027
1987	104 932	104 756	0	39	0	137	103 903	0	.	12	1 017
1988	112 524	112 344	0	40	1	139	111 434	0	.	9	1 079
1989	116 556	116 336	0	42	0	178	115 326	0	.	8	1 222
1990	124 839	124 434	0	62	2	341	123 313	0	.	6	1 520
1991	124 233	123 814	0	17	0	402	122 727	0	.	8	1 498
1992	123 442	122 347	0	8	0	1 087	121 297	0	.	4	2 140
1993	118 339	117 421	0	13	0	905	116 337	0	.	2	2 000
1994	112 513	112 326	0	8	0	179	111 340	0	.	0	1 173
1995	103 674	103 507	0	11	0	156	102 602	0	.	3	1 067
1996	95 538	95 444	0	4	0	90	94 610	0	.	0	928
1997	90 787	90 714	0	6	0	67	89 853	0	.	2	931
1998	89 813	89 797	0	0	0	16	88 959	2	.	0	852
1999	89 041	89 019	0	0	0	22	88 247	0	.	0	794
2000	91 350	91 335	0	0	0	15	90 505	0	.	0	845
2001	92 270	92 248	0	0	0	22	91 344	0	.	0	926
2002	96 820	96 783	0	0	0	37	95 880	0	.	0	939
2003	100 320	100 285	0	0	0	35	99 286	0	.	0	1 034
2004	102 176	102 135	0	0	0	41	101 062	0	.	0	1 114
2005	102 535	102 491	0	0	0	44	101 403	1	.	0	1 131
2006	107 032	107 007	0	0	0	25	105 807	0	.	0	1 224
2007	108 496	108 469	0	0	0	27	107 142	0	.	0	1 354
2008	110 447	110 410	0	0	0	37	108 891	0	.	0	1 556
2009	112 915	112 875	0	0	0	40	111 159	0	.	0	1 756
2010	116 754	116 707	0	0	0	47	114 784	0	.	0	1 970
2011	112 868	112 805	0	0	0	63	110 774	0	.	0	2 094
2012	114 211	114 133	0	0	0	78	111 855	0	.	0	2 356
2013	114 606	114 511	0	0	0	95	111 745	0	.	0	2 861
2014	115 723	115 513	0	0	0	210	112 837	0	.	0	2 886
2015	115 262	114 991	0	0	0	271	108 798	0	.	0	6 464
Summa	8 843 537	8 587 162	3 401	650	3 442	248 882	8 340 975	4 486	.	6 450	491 618

*) Uppgift om faderns födelseland förekommer inte i SCB:s register över födda.

Tabell 4C

Antal uppgifter för indexpersoner födda i Sverige fördelade efter födelseår samt källa för moderns personnummer och födelsetid

Födelse- år	Totalt	Källa mors personnummer			Ingen uppgift	Källa mors födelsetid			Ingen uppgift
		RTB	Person- akt	Födda- registret		RTB	Person- akt	Födda- registret	
1932	81 580	30 221	173	.	51 186	33 646	207	.	47 727
1933	77 829	53 184	344	.	24 301	57 297	371	.	20 161
1934	77 973	63 356	352	.	14 265	67 701	386	.	9 886
1935	79 064	68 028	361	.	10 675	72 292	378	.	6 394
1936	82 256	72 671	342	.	9 243	76 547	361	.	5 348
1937	83 838	74 914	313	.	8 611	78 598	329	.	4 911
1938	87 566	79 261	308	.	7 997	82 704	325	.	4 537
1939	91 281	83 258	351	.	7 672	86 635	369	.	4 277
1940	90 073	83 100	317	.	6 656	85 970	336	.	3 767
1941	94 273	88 009	328	.	5 936	90 393	342	.	3 538
1942	108 814	102 800	360	.	5 654	104 981	373	.	3 460
1943	119 477	113 530	350	.	5 597	115 485	357	.	3 635
1944	127 513	122 029	357	.	5 127	123 800	372	.	3 341
1945	128 324	123 513	359	.	4 452	125 026	367	.	2 931
1946	126 837	123 223	279	.	3 335	124 257	287	.	2 293
1947	123 418	120 450	262	.	2 706	121 258	271	.	1 889
1948	121 490	119 109	208	.	2 173	119 701	211	.	1 578
1949	116 447	114 459	180	.	1 808	114 896	181	.	1 370
1950	110 989	109 314	134	.	1 541	109 675	134	.	1 180
1951	106 126	104 668	92	.	1 366	104 959	89	.	1 078
1952	106 419	105 112	119	.	1 188	105 378	118	.	923
1953	106 594	105 360	119	.	1 115	105 634	114	.	846
1954	101 992	101 017	72	.	903	101 207	72	.	713
1955	104 397	103 423	128	.	846	103 590	124	.	683
1956	105 217	104 384	120	.	713	104 530	118	.	569
1957	104 357	103 538	133	.	686	103 679	132	.	546
1958	103 247	102 524	121	.	602	102 637	123	.	487
1959	102 798	102 081	138	.	579	102 182	136	.	480
1960	100 426	99 730	174	.	522	99 812	172	.	442
1961	104 685	103 229	850	584	22	103 347	851	469	18
1962	107 107	105 805	776	508	18	105 905	778	410	14
1963	112 865	111 529	811	502	23	111 647	812	386	20
1964	122 557	121 235	824	478	20	121 355	824	365	13
1965	122 904	121 800	650	432	22	121 903	649	335	17
1966	122 988	121 963	596	402	27	122 036	600	331	21
1967	121 397	120 451	542	372	32	120 518	546	309	24
1968	113 206	112 383	0	739	84	112 446	0	739	21
1969	107 707	107 041	0	576	90	107 105	0	584	18
1970	110 260	109 609	0	573	78	109 678	0	572	10
1971	114 628	113 992	0	549	87	114 058	0	548	22
1972	112 513	111 975	0	457	81	112 026	0	463	24
1973	109 861	109 371	0	418	72	109 429	0	418	14
1974	110 109	109 644	0	400	65	109 694	0	404	11
1975	103 824	103 410	0	348	66	103 464	0	346	14
1976	98 522	98 097	0	318	107	98 175	0	325	22
1977	96 243	95 840	0	305	98	95 908	0	315	20
1978	93 456	93 075	0	272	109	93 162	0	278	16
1979	96 466	96 132	0	255	79	96 192	0	261	13
1980	97 317	97 034	0	197	86	97 100	0	200	17
1981	94 278	94 026	0	157	95	94 106	0	162	10

Tabell 4C (forts.)

Födelse- år	Totalt	Källa mors personnummer			Ingen uppgift	Källa mors födelsetid			Ingen uppgift
		RTB	Person- akt	Födda- registret		RTB	Person- akt	Födda- registret	
1982	93 165	92 934	0	154	77	92 992	0	159	14
1983	91 960	91 720	0	161	79	91 786	0	164	10
1984	94 118	93 872	0	140	106	93 956	0	146	16
1985	98 653	98 394	0	137	122	98 490	0	142	21
1986	102 117	101 832	0	136	149	101 957	0	151	9
1987	104 932	104 667	0	130	135	104 785	0	138	9
1988	112 524	112 251	0	144	129	112 361	0	155	8
1989	116 556	116 226	0	157	173	116 366	0	173	17
1990	124 839	124 309	0	197	333	124 585	0	237	17
1991	124 233	123 780	0	60	393	124 139	0	87	7
1992	123 442	122 352	0	11	1 079	123 382	0	51	9
1993	118 339	117 428	0	12	899	118 268	0	66	5
1994	112 513	112 335	0	6	172	112 497	0	8	8
1995	103 674	103 515	0	8	151	103 657	0	13	4
1996	95 538	95 450	0	5	83	95 530	0	7	1
1997	90 787	90 720	0	5	62	90 779	0	6	2
1998	89 813	89 797	0	0	16	89 799	0	0	14
1999	89 041	89 020	0	0	21	89 029	0	0	12
2000	91 350	91 336	0	0	14	91 341	0	0	9
2001	92 270	92 251	0	0	19	92 260	0	0	10
2002	96 820	96 787	0	0	33	96 800	0	0	20
2003	100 320	100 290	0	0	30	100 299	0	0	21
2004	102 176	102 139	0	0	37	102 149	0	0	27
2005	102 535	102 498	0	0	37	102 509	0	0	26
2006	107 032	107 014	0	0	18	107 028	0	0	4
2007	108 496	108 475	0	0	21	108 489	0	0	7
2008	110 447	110 418	0	0	29	110 444	0	0	3
2009	112 915	112 885	0	0	30	112 906	0	0	9
2010	116 754	116 717	0	0	37	116 754	0	0	0
2011	112 868	112 814	0	0	54	112 866	0	0	2
2012	114 211	114 150	0	0	61	114 209	0	0	2
2013	114 606	114 529	0	0	77	114 604	0	0	2
2014	115 723	115 534	0	0	189	115 721	0	0	2
2015	115 262	115 012	0	0	250	115 260	0	0	2
Summa	8 843 537	8 627 358	11 943	10 305	193 931	8 681 721	12 215	9 923	139 678

Tabell 4D
Antal uppgifter för indexpersoner födda i Sverige fördelade efter födelseår samt källa för faderns personnummer och födelsetid

Födelse- år	Totalt	Källa fars personnummer			Ingen uppgift	Källa fars födelsetid			Ingen uppgift
		RTB	Person- akt	Födda- registret		RTB	Person- akt	Födda- registret	
1932	81 580	26 265	172	.	55 143	31 202	219	.	50 159
1933	77 829	47 942	346	.	29 541	54 408	396	.	23 025
1934	77 973	57 618	370	.	19 985	64 739	417	.	12 817
1935	79 064	62 177	380	.	16 507	69 304	415	.	9 345
1936	82 256	66 921	370	.	14 965	73 662	408	.	8 186
1937	83 838	69 313	343	.	14 182	75 853	373	.	7 612
1938	87 566	73 462	330	.	13 774	79 840	359	.	7 367
1939	91 281	77 467	370	.	13 444	83 909	412	.	6 960
1940	90 073	77 542	363	.	12 168	83 270	399	.	6 404
1941	94 273	83 036	363	.	10 874	87 915	396	.	5 962
1942	108 814	97 325	397	.	11 092	102 417	428	.	5 969
1943	119 477	107 985	428	.	11 064	112 843	453	.	6 181
1944	127 513	116 106	451	.	10 956	120 957	483	.	6 073
1945	128 324	117 462	450	.	10 412	122 088	488	.	5 748
1946	126 837	117 828	361	.	8 648	121 613	384	.	4 840
1947	123 418	115 657	356	.	7 405	118 922	381	.	4 115
1948	121 490	114 751	261	.	6 478	117 510	274	.	3 706
1949	116 447	110 455	226	.	5 766	112 846	236	.	3 365
1950	110 989	105 853	164	.	4 972	107 831	171	.	2 987
1951	106 126	101 407	140	.	4 579	103 183	145	.	2 798
1952	106 419	102 306	159	.	3 954	103 735	167	.	2 517
1953	106 594	102 832	130	.	3 632	104 159	141	.	2 294
1954	101 992	98 671	109	.	3 212	99 876	111	.	2 005
1955	104 397	101 110	155	.	3 132	102 249	159	.	1 989
1956	105 217	102 167	139	.	2 911	103 235	141	.	1 841
1957	104 357	101 433	179	.	2 745	102 483	185	.	1 689
1958	103 247	100 349	177	.	2 721	101 345	176	.	1 726
1959	102 798	100 005	207	.	2 586	100 954	212	.	1 632
1960	100 426	97 611	245	.	2 570	98 553	254	.	1 619
1961	104 685	100 874	1 005	882	1 924	101 872	1 039	602	1 172
1962	107 107	103 359	976	803	1 969	104 327	1 004	581	1 195
1963	112 865	109 011	965	843	2 046	110 013	984	577	1 291
1964	122 557	118 607	979	834	2 137	119 696	1 008	555	1 298
1965	122 904	119 292	808	789	2 015	120 301	829	499	1 275
1966	122 988	119 599	761	752	1 876	120 529	776	465	1 218
1967	121 397	118 296	696	694	1 711	119 164	711	448	1 074
1968	113 206	110 927	0	710	1 569	111 528	0	721	957
1969	107 707	105 692	0	537	1 478	106 227	0	540	940
1970	110 260	108 352	0	473	1 435	108 875	0	483	902
1971	114 628	112 759	0	445	1 424	113 271	0	449	908
1972	112 513	110 782	0	370	1 361	111 246	0	378	889
1973	109 861	108 256	0	335	1 270	108 687	0	353	821
1974	110 109	108 652	0	334	1 123	109 056	0	343	710
1975	103 824	102 465	0	276	1 083	102 839	0	287	698
1976	98 522	97 237	0	240	1 045	97 639	0	254	629
1977	96 243	95 055	0	220	968	95 423	0	231	589
1978	93 456	92 319	0	191	946	92 657	0	199	600
1979	96 466	95 337	0	177	952	95 683	0	187	596
1980	97 317	96 277	0	127	913	96 652	0	134	531
1981	94 278	93 322	0	115	841	93 681	0	123	474

Tabell 4D (forts.)

Födelse- år	Totalt	Källa fars personnummer			Ingen uppgift	Källa fars födelsetid			Ingen uppgift
		RTB	Person- akt	Födda- registret		RTB	Person- akt	Födda- registret	
1982	93 165	92 221	0	97	847	92 562	0	105	498
1983	91 960	91 034	0	121	805	91 401	0	127	432
1984	94 118	93 215	0	94	809	93 621	0	103	394
1985	98 653	97 649	0	96	908	98 105	0	103	445
1986	102 117	101 030	0	82	1 005	101 505	0	96	516
1987	104 932	103 844	0	85	1 003	104 345	0	98	489
1988	112 524	111 370	0	94	1 060	111 891	0	107	526
1989	116 556	115 273	0	80	1 203	115 898	0	92	566
1990	124 839	123 229	0	109	1 501	124 057	0	140	642
1991	124 233	122 723	0	43	1 467	123 615	0	72	546
1992	123 442	121 299	0	17	2 126	122 829	0	48	565
1993	118 339	116 356	0	9	1 974	117 785	0	48	506
1994	112 513	111 353	0	8	1 152	112 081	0	15	417
1995	103 674	102 621	0	13	1 040	103 303	0	18	353
1996	95 538	94 624	0	9	905	95 211	0	15	312
1997	90 787	89 859	0	7	921	90 431	0	11	345
1998	89 813	88 975	0	0	838	89 499	0	0	314
1999	89 041	88 259	0	0	782	88 770	0	0	271
2000	91 350	90 516	0	0	834	91 066	0	0	284
2001	92 270	91 356	0	0	914	91 974	0	0	296
2002	96 820	95 887	0	0	933	96 484	0	0	336
2003	100 320	99 289	0	0	1 031	99 942	0	0	378
2004	102 176	101 066	0	0	1 110	101 775	0	0	401
2005	102 535	101 411	0	0	1 124	102 128	0	0	407
2006	107 032	105 820	0	0	1 212	106 517	0	0	515
2007	108 496	107 148	0	0	1 348	107 902	0	0	594
2008	110 447	108 903	0	0	1 544	109 777	0	0	670
2009	112 915	111 175	0	0	1 740	112 135	0	0	780
2010	116 754	114 797	0	0	1 957	115 894	0	0	860
2011	112 868	110 786	0	0	2 082	111 944	0	0	924
2012	114 211	111 867	0	0	2 344	113 232	0	0	979
2013	114 606	111 760	0	0	2 846	113 417	0	0	1 189
2014	115 723	112 853	0	0	2 870	114 380	0	0	1 343
2015	115 262	108 815	0	0	6 447	110 684	0	0	4 578
Summa	8 843 537	8 427 909	14 331	11 111	390 186	8 576 427	15 134	9 607	242 369

Tabell 5A
Antal uppgifter för utrikes födda indexpersoner fördelade efter
födelseår och källa för eget födelseland

Födelseår	Totalt	Källa eget födelseland			
		RTB	Personakt	Födda- registret	FoB
1932	15 875	15 793	24	.	58
1933	15 784	15 690	31	.	63
1934	17 342	17 260	18	.	64
1935	18 043	17 951	29	.	63
1936	18 674	18 594	23	.	57
1937	20 012	19 898	32	.	82
1938	20 887	20 763	41	.	83
1939	22 131	22 014	33	.	84
1940	22 215	22 114	26	.	75
1941	23 929	23 843	35	.	51
1942	22 642	22 570	26	.	46
1943	24 194	24 130	26	.	38
1944	25 270	25 213	19	.	38
1945	26 894	26 852	13	.	29
1946	30 800	30 745	16	.	39
1947	32 477	32 428	9	.	40
1948	33 007	32 970	4	.	33
1949	32 728	32 685	2	.	40
1950	32 538	32 506	3	.	29
1951	31 582	31 564	3	.	14
1952	31 970	31 936	5	.	28
1953	31 930	31 898	6	.	24
1954	33 343	33 318	1	.	23
1955	33 715	33 696	4	.	15
1956	34 508	34 491	3	.	10
1957	34 778	34 755	5	.	18
1958	34 228	34 205	4	.	18
1959	35 238	35 220	6	.	11
1960	37 710	37 698	9	.	3
1961	36 478	36 468	8	0	2
1962	38 350	38 336	11	0	3
1963	39 125	39 114	6	2	3
1964	40 515	40 501	7	2	5
1965	40 930	40 920	5	2	3
1966	40 652	40 643	2	1	6
1967	41 325	41 316	0	0	9
1968	42 414	42 407	0	3	4
1969	41 550	41 547	0	1	2
1970	41 592	41 589	0	3	0
1971	40 336	40 336	0	0	0
1972	41 639	41 637	0	2	0
1973	41 282	41 282	0	0	0
1974	43 264	43 264	0	0	0
1975	43 622	43 622	0	0	0
1976	43 791	43 791	0	0	0
1977	44 190	44 190	0	0	0
1978	45 392	45 392	0	0	0
1979	45 915	45 915	0	0	0
1980	48 595	48 594	0	1	0
1981	46 551	46 551	0	0	0

Tabell 5A (forts.)

Födelseår	Totalt	Källa eget födelseland			
		RTB	Personakt	Födda- registret	FoB
1982	48 625	48 625	0	0	0
1983	48 033	48 033	0	0	0
1984	47 821	47 821	0	0	0
1985	45 968	45 968	0	0	0
1986	43 939	43 939	0	0	0
1987	40 768	40 768	0	0	0
1988	38 069	38 069	0	0	0
1989	34 266	34 266	0	0	0
1990	31 426	31 426	0	0	0
1991	27 851	27 851	0	0	0
1992	24 463	24 463	0	0	0
1993	21 855	21 855	0	0	0
1994	20 733	20 733	0	0	0
1995	19 988	19 988	0	0	0
1996	19 358	19 358	0	0	0
1997	19 203	19 203	0	0	0
1998	18 645	18 645	0	0	0
1999	17 308	17 308	0	0	0
2000	16 702	16 702	0	0	0
2001	15 495	15 495	0	0	0
2002	14 900	14 900	0	0	0
2003	14 330	14 330	0	0	0
2004	14 150	14 150	0	0	0
2005	13 901	13 901	0	0	0
2006	13 229	13 229	0	0	0
2007	12 302	12 302	0	0	0
2008	11 450	11 450	0	0	0
2009	10 133	10 133	0	0	0
2010	8 976	8 976	0	0	0
2011	7 605	7 605	0	0	0
2012	6 402	6 402	0	0	0
2013	4 540	4 540	0	0	0
2014	3 132	3 132	0	0	0
2015	994	994	0	0	0
Summa	2 418 512	2 416 775	495	29	1 213

Tabell 5B

Antal uppgifter för utrikes födda indexpersoner fördelade efter födelseår och källa för föräldrarnas födelseland

Födelse- år	Totalt	Källa mors födelseland				Ingen uppgift	Källa fars födelseland				Ingen uppgift
		RTB	Per- son- akt	Födda- regist- ret	FoB		RTB	Per- son- akt	Födda- regist- ret*	FoB	
1932	15 875	468	0	0	6	15 401	290	2	.	5	15 578
1933	15 784	731	2	0	8	15 043	498	6	.	6	15 274
1934	17 342	897	5	0	4	16 436	613	6	.	7	16 716
1935	18 043	1 027	5	0	17	16 994	729	8	.	10	17 296
1936	18 674	1 148	3	0	11	17 512	796	5	.	12	17 861
1937	20 012	1 280	5	0	21	18 706	907	4	.	20	19 081
1938	20 887	1 394	3	0	10	19 480	945	10	.	14	19 918
1939	22 131	1 588	6	0	20	20 517	1 058	8	.	18	21 047
1940	22 215	1 730	5	0	29	20 451	1 127	13	.	23	21 052
1941	23 929	2 075	5	0	33	21 816	1 399	8	.	29	22 493
1942	22 642	1 990	5	0	29	20 618	1 352	5	.	41	21 244
1943	24 194	2 206	2	0	34	21 952	1 539	9	.	39	22 607
1944	25 270	2 284	5	0	35	22 946	1 608	8	.	48	23 606
1945	26 894	2 415	3	0	44	24 432	1 695	4	.	52	25 143
1946	30 800	3 003	7	0	47	27 743	2 223	11	.	58	28 508
1947	32 477	3 266	12	0	41	29 158	2 581	20	.	50	29 826
1948	33 007	3 364	9	0	28	29 606	2 596	14	.	44	30 353
1949	32 728	3 513	9	0	34	29 172	2 803	16	.	47	29 862
1950	32 538	3 624	11	0	20	28 883	2 944	10	.	27	29 557
1951	31 582	3 810	4	0	17	27 751	3 077	11	.	24	28 470
1952	31 970	4 050	16	0	22	27 882	3 298	14	.	27	28 631
1953	31 930	4 447	13	0	11	27 459	3 614	15	.	20	28 281
1954	33 343	4 962	12	0	17	28 352	4 122	9	.	27	29 185
1955	33 715	5 175	17	0	12	28 511	4 281	8	.	22	29 404
1956	34 508	5 335	9	0	17	29 147	4 468	12	.	19	30 009
1957	34 778	5 637	13	0	14	29 114	4 731	13	.	22	30 012
1958	34 228	5 485	15	0	3	28 725	4 539	7	.	14	29 668
1959	35 238	6 357	8	0	5	28 868	5 283	12	.	11	29 932
1960	37 710	6 492	11	0	4	31 203	5 421	11	.	11	32 267
1961	36 478	6 793	12	0	7	29 666	5 671	13	.	5	30 789
1962	38 350	7 184	12	0	8	31 146	5 953	6	.	8	32 383
1963	39 125	7 816	5	0	6	31 298	6 420	9	.	8	32 688
1964	40 515	8 137	5	0	9	32 364	6 733	6	.	13	33 763
1965	40 930	8 001	13	0	7	32 909	6 628	8	.	3	34 291
1966	40 652	7 982	9	0	11	32 650	6 482	9	.	13	34 148
1967	41 325	8 189	11	0	13	33 112	6 617	4	.	11	34 693
1968	42 414	8 541	1	0	7	33 865	6 945	1	.	12	35 456
1969	41 550	7 808	0	1	17	33 724	6 322	0	.	8	35 220
1970	41 592	7 024	1	0	7	34 560	5 526	0	.	6	36 060
1971	40 336	6 790	0	0	3	33 543	5 213	0	.	2	35 121
1972	41 639	7 459	0	0	5	34 175	5 847	1	.	7	35 784
1973	41 282	8 027	0	0	9	33 246	6 361	0	.	7	34 914
1974	43 264	8 403	0	0	2	34 859	6 777	0	.	1	36 486
1975	43 622	8 431	0	0	2	35 189	6 796	0	.	1	36 825
1976	43 791	8 273	0	1	0	35 517	6 593	0	.	0	37 198
1977	44 190	8 330	0	0	0	35 860	6 707	0	.	1	37 482
1978	45 392	8 454	0	1	0	36 937	6 874	0	.	0	38 518
1979	45 915	8 950	0	0	1	36 964	7 277	0	.	2	38 636
1980	48 595	9 532	0	0	1	39 062	7 805	0	.	0	40 790
1981	46 551	9 765	0	0	0	36 786	8 054	0	.	2	38 495

Tabell 5B (forts.)

Födelse- år	Totalt	Källa mors födelseland				Ingen uppgift	Källa fars födelseland				Ingen uppgift
		RTB	Per- son- akt	Födda- regist- ret	FoB		RTB	Per- son- akt	Födda- regist- ret*	FoB	
1982	48 625	10 565	0	0	1	38 059	8 750	0	.	0	39 875
1983	48 033	10 990	0	0	0	37 043	9 136	0	.	2	38 895
1984	47 821	11 569	0	0	0	36 252	9 677	0	.	0	38 144
1985	45 968	11 835	0	0	0	34 133	9 850	0	.	0	36 118
1986	43 939	11 965	0	1	0	31 973	10 007	0	.	2	33 929
1987	40 768	11 784	0	1	0	28 983	9 858	0	.	0	30 910
1988	38 069	12 284	0	0	0	25 785	10 222	0	.	0	27 847
1989	34 266	12 051	0	1	0	22 214	9 923	0	.	0	24 342
1990	31 426	12 130	0	0	0	19 296	9 856	0	.	0	21 570
1991	27 851	12 054	0	1	0	15 796	9 694	1	.	0	18 156
1992	24 463	11 477	0	1	0	12 985	9 125	0	.	0	15 337
1993	21 855	11 085	0	1	0	10 769	8 423	1	.	0	13 431
1994	20 733	11 745	0	1	0	8 987	8 984	0	.	0	11 749
1995	19 988	12 700	0	1	0	7 287	9 455	1	.	0	10 532
1996	19 358	13 590	0	1	0	5 767	10 052	1	.	0	9 305
1997	19 203	14 249	0	0	0	4 954	10 663	0	.	0	8 540
1998	18 645	14 497	0	2	0	4 146	10 955	1	.	0	7 689
1999	17 308	14 097	0	1	0	3 210	10 748	0	.	0	6 560
2000	16 702	14 332	0	0	0	2 370	11 099	0	.	0	5 603
2001	15 495	13 479	0	0	0	2 016	10 435	0	.	0	5 060
2002	14 900	12 998	0	0	0	1 902	10 249	0	.	0	4 651
2003	14 330	12 527	0	0	0	1 803	9 932	0	.	0	4 398
2004	14 150	12 564	0	0	0	1 586	10 256	0	.	0	3 894
2005	13 901	12 442	0	0	0	1 459	10 189	0	.	0	3 712
2006	13 229	12 008	0	0	0	1 221	9 982	0	.	0	3 247
2007	12 302	11 162	0	0	0	1 140	9 384	1	.	0	2 917
2008	11 450	10 398	0	0	0	1 052	8 894	0	.	0	2 556
2009	10 133	9 259	0	0	0	874	8 006	0	.	0	2 127
2010	8 976	8 263	0	0	0	713	7 293	0	.	0	1 683
2011	7 605	7 005	0	0	0	600	6 293	0	.	0	1 312
2012	6 402	5 930	0	0	0	472	5 428	0	.	0	974
2013	4 540	4 183	0	0	0	357	3 898	0	.	0	642
2014	3 132	2 900	0	0	0	232	2 640	0	.	0	492
2015	994	888	0	0	0	106	826	0	.	0	168
Summa	2 418 512	630 647	289	15	709	1 786 852	508 320	342	.	861	1 908 986

*) Uppgift om faderns födelseland förekommer inte i SCB:s register över födda.

Tabell 5C

Antal uppgifter för utrikes födda indexpersoner fördelade efter födelseår samt källa för moderns personnummer och födelsetid

Födelse- år	Totalt	Källa mors personnummer			Ingen uppgift	Källa mors födelsetid			Ingen uppgift
		RTB	Person- akt	Födda- registret		RTB	Person- akt	Födda- registret	
1932	15 875	504	9	.	15 362	607	12	.	15 256
1933	15 784	789	10	.	14 985	937	12	.	14 835
1934	17 342	961	19	.	16 362	1 157	20	.	16 165
1935	18 043	1 110	28	.	16 905	1 366	29	.	16 648
1936	18 674	1 235	16	.	17 423	1 512	18	.	17 144
1937	20 012	1 378	24	.	18 610	1 691	25	.	18 296
1938	20 887	1 481	23	.	19 383	1 732	26	.	19 129
1939	22 131	1 670	28	.	20 433	2 030	33	.	20 068
1940	22 215	1 831	23	.	20 361	2 114	26	.	20 075
1941	23 929	2 195	36	.	21 698	2 473	38	.	21 418
1942	22 642	2 094	21	.	20 527	2 288	25	.	20 329
1943	24 194	2 316	39	.	21 839	2 481	39	.	21 674
1944	25 270	2 392	40	.	22 838	2 563	46	.	22 661
1945	26 894	2 529	37	.	24 328	2 692	44	.	24 158
1946	30 800	3 105	82	.	27 613	3 313	91	.	27 396
1947	32 477	3 305	147	.	29 025	3 519	190	.	28 768
1948	33 007	3 391	147	.	29 469	3 616	164	.	29 227
1949	32 728	3 560	149	.	29 019	3 814	156	.	28 758
1950	32 538	3 649	138	.	28 751	4 024	142	.	28 372
1951	31 582	3 814	111	.	27 657	4 272	113	.	27 197
1952	31 970	4 058	133	.	27 779	4 521	133	.	27 316
1953	31 930	4 428	140	.	27 362	4 913	141	.	26 876
1954	33 343	4 936	142	.	28 265	5 461	143	.	27 739
1955	33 715	5 148	145	.	28 422	5 713	145	.	27 857
1956	34 508	5 286	163	.	29 059	5 826	164	.	28 518
1957	34 778	5 578	160	.	29 040	6 089	160	.	28 529
1958	34 228	5 451	121	.	28 656	5 943	122	.	28 163
1959	35 238	6 304	142	.	28 792	6 779	142	.	28 317
1960	37 710	6 406	168	.	31 136	6 888	168	.	30 654
1961	36 478	6 742	83	56	29 597	7 241	82	56	29 099
1962	38 350	7 050	107	113	31 080	7 484	106	113	30 647
1963	39 125	7 673	90	109	31 253	8 057	91	107	30 870
1964	40 515	7 995	107	101	32 312	8 379	107	100	31 929
1965	40 930	7 836	84	134	32 876	8 212	84	134	32 500
1966	40 652	7 824	82	135	32 611	8 174	83	135	32 260
1967	41 325	8 026	94	118	33 087	8 368	94	118	32 745
1968	42 414	8 430	0	156	33 828	8 807	0	159	33 448
1969	41 550	7 723	0	116	33 711	8 074	0	119	33 357
1970	41 592	6 959	0	83	34 550	7 301	0	85	34 206
1971	40 336	6 724	0	76	33 536	7 096	0	76	33 164
1972	41 639	7 416	0	56	34 167	7 773	0	57	33 809
1973	41 282	7 985	0	59	33 238	8 357	0	59	32 866
1974	43 264	8 407	0	6	34 851	8 805	0	6	34 453
1975	43 622	8 437	0	1	35 184	8 799	0	1	34 822
1976	43 791	8 276	0	1	35 514	8 659	0	1	35 131
1977	44 190	8 333	0	1	35 856	8 699	0	1	35 490
1978	45 392	8 459	0	0	36 933	8 861	0	0	36 531
1979	45 915	8 959	0	0	36 956	9 306	0	0	36 609
1980	48 595	9 538	0	1	39 056	9 933	0	3	38 659
1981	46 551	9 769	0	0	36 782	10 148	0	0	36 403

Tabell 5C (forts.)

Födelse- år	Totalt	Källa mors personnummer			Ingen uppgift	Källa mors födelsetid			Ingen uppgift
		RTB	Person- akt	Födda- registret		RTB	Person- akt	Födda- registret	
1982	48 625	10 573	0	1	38 051	10 975	0	1	37 649
1983	48 033	10 993	0	0	37 040	11 362	0	0	36 671
1984	47 821	11 572	0	0	36 249	12 017	0	0	35 804
1985	45 968	11 838	0	0	34 130	12 271	0	0	33 697
1986	43 939	11 968	0	2	31 969	12 379	0	2	31 558
1987	40 768	11 791	0	1	28 976	12 214	0	1	28 553
1988	38 069	12 286	0	0	25 783	12 698	0	0	25 371
1989	34 266	12 057	0	1	22 208	12 521	0	1	21 744
1990	31 426	12 131	0	1	19 294	12 627	0	1	18 798
1991	27 851	12 063	0	0	15 788	12 593	0	0	15 258
1992	24 463	11 482	0	0	12 981	12 034	0	0	12 429
1993	21 855	11 091	0	0	10 764	11 705	0	0	10 150
1994	20 733	11 759	0	0	8 974	12 369	0	0	8 364
1995	19 988	12 711	0	0	7 277	13 434	0	0	6 554
1996	19 358	13 603	0	0	5 755	14 389	0	0	4 969
1997	19 203	14 259	0	0	4 944	15 089	0	0	4 114
1998	18 645	14 510	0	0	4 135	15 316	0	0	3 329
1999	17 308	14 105	0	0	3 203	14 844	0	0	2 464
2000	16 702	14 343	0	0	2 359	14 981	0	0	1 721
2001	15 495	13 481	0	0	2 014	14 017	0	0	1 478
2002	14 900	13 007	0	0	1 893	13 495	0	0	1 405
2003	14 330	12 534	0	0	1 796	12 955	0	0	1 375
2004	14 150	12 570	0	0	1 580	12 960	0	0	1 190
2005	13 901	12 450	0	0	1 451	12 806	0	0	1 095
2006	13 229	12 014	0	0	1 215	12 375	0	0	854
2007	12 302	11 168	0	0	1 134	11 445	0	0	857
2008	11 450	10 401	0	0	1 049	10 637	0	0	813
2009	10 133	9 263	0	0	870	9 481	0	0	652
2010	8 976	8 269	0	0	707	8 431	0	0	545
2011	7 605	7 005	0	0	600	7 186	0	0	419
2012	6 402	5 932	0	0	470	6 103	0	0	299
2013	4 540	4 185	0	0	355	4 336	0	0	204
2014	3 132	2 900	0	0	232	3 032	0	0	100
2015	994	889	0	0	105	974	0	0	20
Summa	2 418 512	630 668	3 088	1 328	1 783 428	662 918	3 214	1 336	1 751 044

Tabell 5D

Antal uppgifter för utrikes födda indexpersoner fördelade efter födelseår samt källa för faderns personnummer och födelsetid

Födelse- år	Totalt	Källa fars personnummer			Ingen uppgift	Källa fars födelsetid			Ingen uppgift
		RTB	Person- akt	Födda- registret		RTB	Person- akt	Födda- registret	
1932	15 875	358	10	0	15 507	509	12	0	15 354
1933	15 784	593	11	0	15 180	809	12	0	14 963
1934	17 342	694	19	0	16 629	965	21	0	16 356
1935	18 043	818	31	0	17 194	1 137	32	0	16 874
1936	18 674	907	17	0	17 750	1 293	20	0	17 361
1937	20 012	1 007	25	0	18 980	1 425	26	0	18 561
1938	20 887	1 047	26	0	19 814	1 453	31	0	19 403
1939	22 131	1 178	31	0	20 922	1 692	35	0	20 404
1940	22 215	1 265	22	0	20 928	1 725	26	0	20 464
1941	23 929	1 529	30	0	22 370	2 035	36	0	21 858
1942	22 642	1 516	23	0	21 103	1 903	29	0	20 710
1943	24 194	1 678	33	0	22 483	2 082	38	0	22 074
1944	25 270	1 745	39	0	23 486	2 117	44	0	23 109
1945	26 894	1 858	37	0	24 999	2 253	45	0	24 596
1946	30 800	2 359	80	0	28 361	2 801	92	0	27 907
1947	32 477	2 658	129	0	29 690	3 085	178	0	29 214
1948	33 007	2 697	128	0	30 182	3 151	163	0	29 693
1949	32 728	2 900	135	0	29 693	3 380	144	0	29 204
1950	32 538	2 993	129	0	29 416	3 596	137	0	28 805
1951	31 582	3 115	104	0	28 363	3 836	105	0	27 641
1952	31 970	3 335	119	0	28 516	4 060	122	0	27 788
1953	31 930	3 615	133	0	28 182	4 391	134	0	27 405
1954	33 343	4 133	126	0	29 084	4 967	129	0	28 247
1955	33 715	4 294	134	0	29 287	5 190	137	0	28 388
1956	34 508	4 462	145	0	29 901	5 342	146	0	29 020
1957	34 778	4 718	152	0	29 908	5 595	156	0	29 027
1958	34 228	4 552	111	0	29 565	5 437	116	0	28 675
1959	35 238	5 287	134	0	29 817	6 227	138	0	28 873
1960	37 710	5 410	150	0	32 150	6 311	153	0	31 246
1961	36 478	5 663	84	49	30 682	6 653	84	49	29 692
1962	38 350	5 892	93	96	32 269	6 895	98	96	31 261
1963	39 125	6 323	88	93	32 621	7 368	90	92	31 575
1964	40 515	6 638	89	93	33 695	7 701	93	90	32 631
1965	40 930	6 512	78	118	34 222	7 572	82	114	33 162
1966	40 652	6 381	67	121	34 083	7 452	73	119	33 008
1967	41 325	6 505	83	95	34 642	7 650	83	94	33 498
1968	42 414	6 892	0	129	35 393	8 044	0	137	34 233
1969	41 550	6 273	0	94	35 183	7 355	0	100	34 095
1970	41 592	5 511	0	63	36 018	6 609	0	64	34 919
1971	40 336	5 199	0	52	35 085	6 317	0	53	33 966
1972	41 639	5 840	0	37	35 762	6 942	0	39	34 658
1973	41 282	6 367	0	33	34 882	7 476	0	34	33 772
1974	43 264	6 796	0	5	36 463	7 933	0	5	35 326
1975	43 622	6 810	0	1	36 811	7 962	0	1	35 659
1976	43 791	6 612	0	0	37 179	7 772	0	0	36 019
1977	44 190	6 724	0	1	37 465	7 848	0	1	36 341
1978	45 392	6 888	0	0	38 504	8 030	0	0	37 362
1979	45 915	7 295	0	0	38 620	8 446	0	0	37 469
1980	48 595	7 819	0	0	40 776	9 064	0	2	39 529
1981	46 551	8 066	0	0	38 485	9 287	0	0	37 264

Tabell 5D (forts.)

Födelse- år	Totalt	Källa fars personnummer			Ingen uppgift	Källa fars födelsetid			Ingen uppgift
		RTB	Person- akt	Födda- registret		RTB	Person- akt	Födda- registret	
1982	48 625	8 757	0	0	39 868	10 047	0	1	38 577
1983	48 033	9 154	0	0	38 879	10 464	0	0	37 569
1984	47 821	9 689	0	0	38 132	11 120	0	0	36 701
1985	45 968	9 865	0	0	36 103	11 313	0	0	34 655
1986	43 939	10 013	0	2	33 924	11 468	0	2	32 469
1987	40 768	9 865	0	0	30 903	11 321	0	0	29 447
1988	38 069	10 229	0	0	27 840	11 840	0	0	26 229
1989	34 266	9 938	0	0	24 328	11 595	0	0	22 671
1990	31 426	9 865	0	1	21 560	11 689	0	1	19 736
1991	27 851	9 702	0	0	18 149	11 614	0	0	16 237
1992	24 463	9 136	0	0	15 327	11 076	0	0	13 387
1993	21 855	8 428	0	0	13 427	10 591	0	0	11 264
1994	20 733	8 994	0	0	11 739	11 227	0	0	9 506
1995	19 988	9 462	0	0	10 526	12 090	0	0	7 898
1996	19 358	10 056	0	0	9 302	12 890	0	0	6 468
1997	19 203	10 672	0	0	8 531	13 583	0	0	5 620
1998	18 645	10 963	0	0	7 682	13 861	0	0	4 784
1999	17 308	10 759	0	0	6 549	13 467	0	0	3 841
2000	16 702	11 100	0	0	5 602	13 669	0	0	3 033
2001	15 495	10 441	0	0	5 054	12 882	0	0	2 613
2002	14 900	10 258	0	0	4 642	12 435	0	0	2 465
2003	14 330	9 935	0	0	4 395	11 976	0	0	2 354
2004	14 150	10 259	0	0	3 891	12 108	0	0	2 042
2005	13 901	10 201	0	0	3 700	11 946	0	0	1 955
2006	13 229	9 988	0	0	3 241	11 575	0	0	1 654
2007	12 302	9 391	0	0	2 911	10 761	0	0	1 541
2008	11 450	8 898	0	0	2 552	10 073	0	0	1 377
2009	10 133	8 014	0	0	2 119	8 974	0	0	1 159
2010	8 976	7 300	0	0	1 676	8 076	0	0	900
2011	7 605	6 298	0	0	1 307	6 917	0	0	688
2012	6 402	5 433	0	0	969	5 908	0	0	494
2013	4 540	3 899	0	0	641	4 229	0	0	311
2014	3 132	2 641	0	0	491	2 948	0	0	184
2015	994	827	0	0	167	957	0	0	37
Summa	2 418 512	510 157	2 845	1 083	1 904 427	605 833	3 060	1 094	1 808 525

Tabell 6
Antal personnummer som misstänks vara återanvända
fördelade efter födelseår på indexpersonen

Födelseår	Indexpersoner	Biologisk mor	Biologisk far
1932	88	50	45
1933	85	62	115
1934	97	82	117
1935	73	69	123
1936	89	67	129
1937	107	74	123
1938	104	76	119
1939	108	76	105
1940	132	69	113
1941	135	59	112
1942	125	76	121
1943	157	84	131
1944	169	87	134
1945	184	73	134
1946	281	80	110
1947	412	75	110
1948	394	70	111
1949	399	49	92
1950	364	61	92
1951	355	56	79
1952	370	58	79
1953	359	54	74
1954	327	49	81
1955	301	53	108
1956	321	52	60
1957	327	56	75
1958	274	57	77
1959	327	58	73
1960	358	61	73
1961	249	61	89
1962	273	63	95
1963	260	65	93
1964	284	64	83
1965	267	73	109
1966	252	95	99
1967	261	90	95
1968	265	84	118
1969	239	91	125
1970	227	105	101
1971	186	113	126
1972	210	135	142
1973	199	130	173
1974	105	129	184
1975	92	146	177
1976	125	151	191
1977	103	133	186
1978	121	155	207
1979	83	145	208
1980	126	164	202
1981	97	176	241

Tabell 6 (forts.)

Födelseår	Indexpersoner	Biologisk mor	Biologisk far
1982	82	182	248
1983	96	202	244
1984	92	205	280
1985	82	207	262
1986	102	214	272
1987	99	216	303
1988	81	232	289
1989	89	253	290
1990	77	198	279
1991	107	236	327
1992	87	228	265
1993	74	223	319
1994	61	197	271
1995	84	214	296
1996	70	194	258
1997	84	200	256
1998	64	163	234
1999	72	156	254
2000	59	139	243
2001	52	142	210
2002	53	138	205
2003	28	108	187
2004	30	114	210
2005	35	102	175
2006	17	97	208
2007	12	105	181
2008	6	104	183
2009	6	89	171
2010	2	107	179
2011	0	101	180
2012	2	78	175
2013	2	74	137
2014	2	69	147
2015	1	62	120
Summa	12 656	9 610	13 817

Tabell 7
Genomsnittligt antal barn för mödrar per födelsekohort och födelse-land

Födelseår	Totalt antal mödrar	Mödrar födda i Sverige	Utrikes födda mödrar	Okänt födelse-land för mödrar
1874	1	0,00	0,00	1,00
1875	2	0,00	0,00	1,00
1876	1	0,00	0,00	1,00
1877	1	0,00	0,00	1,00
1878	1	0,00	0,00	1,00
1879	2	1,00	0,00	1,00
1880	5	1,00	0,00	1,00
1881	1	0,00	0,00	1,00
1882	2	1,00	0,00	1,00
1883	9	1,00	0,00	1,17
1884	16	1,00	0,00	1,00
1885	54	1,03	0,00	1,00
1886	133	1,05	0,00	1,00
1887	269	1,03	1,00	1,01
1888	545	1,04	1,06	1,06
1889	916	1,06	1,07	1,05
1890	1 490	1,10	1,08	1,09
1891	2 161	1,13	1,07	1,12
1892	2 753	1,17	1,13	1,18
1893	3 972	1,22	1,22	1,21
1894	5 010	1,27	1,20	1,23
1895	6 194	1,32	1,28	1,28
1896	7 486	1,37	1,39	1,32
1897	8 802	1,42	1,42	1,38
1898	10 573	1,47	1,55	1,44
1899	12 046	1,52	1,46	1,45
1900	14 388	1,59	1,63	1,47
1901	16 542	1,64	1,63	1,59
1902	18 860	1,70	1,67	1,65
1903	20 927	1,75	1,81	1,64
1904	23 443	1,82	1,91	1,68
1905	26 117	1,88	1,86	1,70
1906	28 604	1,94	1,93	1,74
1907	31 079	2,01	1,94	1,82
1908	33 392	2,07	2,04	1,85
1909	36 271	2,12	2,01	1,82
1910	36 790	2,18	2,12	1,87
1911	38 284	2,22	2,09	1,84
1912	40 282	2,27	2,20	1,93
1913	40 862	2,30	2,18	1,85
1914	41 834	2,33	2,21	1,88
1915	40 775	2,33	2,24	1,94
1916	41 082	2,32	2,26	1,93
1917	42 061	2,33	2,26	1,81
1918	41 850	2,35	2,31	1,77
1919	41 808	2,35	2,23	1,82
1920	51 116	2,33	2,31	1,72
1921	48 068	2,33	2,29	1,71
1922	45 144	2,34	2,28	1,66
1923	44 515	2,34	2,34	1,67
1924	43 808	2,34	2,34	1,65
1925	43 371	2,35	2,34	1,58
1926	42 203	2,36	2,39	1,65
1927	41 336	2,38	2,39	1,65
1928	42 207	2,39	2,42	1,70

Tabell 7 (forts.)

Födelseår	Totalt antal mödrar	Mödrar födda i Sverige	Utrikes födda mödrar	Okänt födelse-land för mödrar
1929	40 588	2,38	2,47	1,67
1930	41 755	2,39	2,44	1,61
1931	40 966	2,41	2,46	1,61
1932	40 796	2,41	2,46	1,77
1933	39 005	2,40	2,45	1,76
1934	39 733	2,42	2,40	1,75
1935	40 019	2,39	2,43	1,83
1936	41 935	2,38	2,39	1,70
1937	42 674	2,37	2,37	1,68
1938	44 663	2,34	2,34	1,74
1939	46 434	2,32	2,32	1,66
1940	45 493	2,31	2,34	1,60
1941	48 028	2,28	2,29	1,49
1942	53 114	2,26	2,24	1,51
1943	58 337	2,25	2,21	1,45
1944	61 936	2,24	2,20	1,38
1945	62 962	2,21	2,18	1,28
1946	63 852	2,23	2,14	1,32
1947	63 043	2,23	2,12	1,26
1948	62 434	2,24	2,13	1,23
1949	59 985	2,25	2,13	1,19
1950	57 086	2,26	2,17	1,13
1951	54 591	2,27	2,17	1,08
1952	54 585	2,28	2,19	1,06
1953	54 479	2,31	2,22	1,33
1954	52 756	2,32	2,28	1,21
1955	53 722	2,33	2,25	1,55
1956	53 785	2,34	2,28	1,60
1957	54 160	2,36	2,28	1,37
1958	52 914	2,36	2,31	1,43
1959	52 905	2,35	2,33	1,56
1960	53 075	2,35	2,39	1,93
1961	53 140	2,33	2,33	1,20
1962	54 963	2,33	2,37	1,25
1963	57 350	2,31	2,35	1,87
1964	62 064	2,29	2,35	1,15
1965	62 222	2,28	2,37	1,25
1966	61 968	2,26	2,36	1,62
1967	61 639	2,25	2,34	1,50
1968	59 316	2,23	2,33	1,29
1969	56 682	2,22	2,36	2,15
1970	58 093	2,22	2,38	1,90
1971	58 986	2,21	2,31	2,17
1972	58 770	2,21	2,37	4,00
1973	57 624	2,19	2,31	1,60
1974	58 044	2,19	2,34	2,67
1975	55 339	2,17	2,32	1,83
1976	52 417	2,15	2,28	4,00
1977	50 856	2,13	2,25	2,67
1978	49 328	2,09	2,21	2,38
1979	49 194	2,04	2,14	2,62
1980	48 947	1,99	2,16	2,62
1981	45 502	1,93	2,04	2,25
1982	42 942	1,87	2,00	1,87
1983	39 851	1,80	1,95	1,57

Tabell 7 (forts.)

Födelseår	Totalt antal mödrar	Mödrar födda i Sverige	Utrikes födda mödrar	Okänt födelse-land för mödrar
1984	37 084	1,73	1,89	2,21
1985	34 331	1,67	1,88	1,91
1986	30 859	1,62	1,82	2,50
1987	26 744	1,56	1,74	1,57
1988	23 294	1,52	1,71	1,40
1989	19 216	1,43	1,64	1,37
1990	15 612	1,39	1,57	0,00
1991	11 422	1,32	1,49	1,00
1992	7 994	1,26	1,43	1,00
1993	5 180	1,20	1,36	1,00
1994	3 123	1,15	1,27	1,00
1995	1 817	1,12	1,23	1,67
1996	851	1,10	1,21	2,00
1997	362	1,04	1,15	0,00
1998	160	1,02	1,11	0,00
1999	51	1,00	1,10	0,00
2000	9	1,00	1,00	0,00
2001	2	0,00	1,00	0,00
Summa	4 224 622	2,20	2,22	1,64

Tabell 8
Genomsnittligt antal barn för fäder per födelsekohort och födelse-land

Födelseår	Totalt antal fäder	Fäder födda i Sverige	Utrikes födda fäder	Okänt födelse-land för fäder
1854	1	0,00	0,00	1,00
1857	3	0,00	0,00	1,00
1859	2	0,00	0,00	1,00
1860	1	0,00	0,00	1,00
1861	1	0,00	0,00	1,00
1862	7	0,00	0,00	1,00
1863	3	0,00	0,00	1,67
1864	6	0,00	0,00	1,00
1865	14	0,00	0,00	1,29
1866	11	0,00	0,00	1,09
1867	19	1,50	0,00	1,18
1868	23	2,67	0,00	1,05
1869	39	1,10	0,00	1,28
1870	52	1,54	0,00	1,54
1871	66	2,00	2,00	1,42
1872	86	1,28	0,00	1,31
1873	102	1,22	0,00	1,23
1874	144	1,38	1,00	1,29
1875	192	1,65	1,00	1,39
1876	219	1,34	1,00	1,41
1877	330	1,39	1,00	1,45
1878	384	1,43	0,00	1,47
1879	495	1,46	1,50	1,47
1880	612	1,46	1,00	1,43
1881	776	1,42	1,43	1,38
1882	963	1,44	1,25	1,39
1883	1 189	1,51	1,18	1,37
1884	1 558	1,49	1,07	1,45
1885	1 880	1,47	1,41	1,43
1886	2 409	1,51	1,86	1,39
1887	2 943	1,46	1,54	1,40
1888	3 510	1,48	1,50	1,42
1889	4 062	1,50	1,41	1,47
1890	4 884	1,51	1,37	1,50
1891	5 927	1,59	1,49	1,48
1892	6 868	1,62	1,91	1,58
1893	8 186	1,62	1,54	1,49
1894	9 363	1,63	1,59	1,55
1895	11 123	1,68	1,53	1,57
1896	12 595	1,71	1,67	1,62
1897	14 267	1,75	1,71	1,60
1898	16 275	1,81	1,72	1,67
1899	17 802	1,84	1,76	1,70
1900	20 467	1,89	1,88	1,72
1901	22 703	1,94	1,86	1,77
1902	24 899	1,98	1,93	1,78
1903	26 106	2,04	1,89	1,83
1904	28 506	2,08	2,01	1,84
1905	30 372	2,13	2,11	1,88
1906	32 887	2,16	2,18	1,89
1907	34 463	2,19	2,10	1,91
1908	36 623	2,24	2,11	1,93
1909	38 956	2,26	2,19	1,90
1910	39 086	2,28	2,17	1,95
1911	39 453	2,28	2,20	1,90

Tabell 8 (forts.)

Födelseår	Totalt antal fäder	Fäder födda i Sverige	Utrikes födda fäder	Okänt födelse-land för fäder
1912	40 685	2,30	2,18	1,94
1913	40 759	2,31	2,27	1,96
1914	40 545	2,32	2,21	1,90
1915	39 311	2,31	2,24	1,88
1916	39 545	2,32	2,32	1,86
1917	40 530	2,31	2,35	1,79
1918	40 253	2,32	2,36	1,71
1919	40 131	2,30	2,34	1,75
1920	48 518	2,30	2,38	1,71
1921	45 450	2,30	2,40	1,74
1922	42 139	2,31	2,39	1,67
1923	42 314	2,33	2,44	1,73
1924	41 251	2,34	2,42	1,71
1925	40 967	2,36	2,50	1,68
1926	39 768	2,37	2,45	1,58
1927	38 961	2,38	2,47	1,64
1928	39 707	2,39	2,48	1,58
1929	38 377	2,41	2,48	1,67
1930	39 429	2,41	2,51	1,69
1931	38 957	2,41	2,48	1,69
1932	38 973	2,40	2,46	1,70
1933	37 869	2,41	2,47	1,64
1934	38 506	2,39	2,44	1,60
1935	39 736	2,37	2,44	1,64
1936	41 152	2,37	2,36	1,58
1937	42 662	2,35	2,34	1,58
1938	44 594	2,34	2,33	1,52
1939	46 484	2,32	2,36	1,55
1940	46 099	2,30	2,34	1,44
1941	48 319	2,29	2,27	1,46
1942	54 329	2,29	2,29	1,38
1943	58 349	2,28	2,24	1,41
1944	61 872	2,26	2,30	1,42
1945	62 372	2,27	2,30	1,24
1946	62 270	2,29	2,25	1,31
1947	61 029	2,29	2,30	1,31
1948	59 786	2,30	2,29	1,30
1949	57 190	2,31	2,33	1,23
1950	55 015	2,32	2,41	1,55
1951	51 758	2,34	2,39	1,25
1952	52 099	2,34	2,45	1,45
1953	52 086	2,34	2,50	1,40
1954	50 769	2,34	2,50	1,48
1955	51 318	2,35	2,49	1,43
1956	52 279	2,35	2,55	1,65
1957	51 382	2,35	2,53	1,44
1958	50 779	2,33	2,53	1,33
1959	51 010	2,32	2,55	1,40
1960	50 237	2,30	2,58	1,42
1961	50 879	2,30	2,49	1,44
1962	52 926	2,28	2,52	1,59
1963	55 631	2,26	2,50	2,13
1964	59 528	2,25	2,52	1,50
1965	59 539	2,24	2,53	1,33
1966	59 239	2,20	2,51	1,53

Tabell 8 (forts.)

Födelseår	Totalt antal fäder	Fäder födda i Sverige	Utrikes födda fäder	Okänt födelse- land för fäder
1967	58 511	2,20	2,47	1,35
1968	54 930	2,18	2,48	1,90
1969	52 543	2,17	2,47	1,78
1970	52 782	2,15	2,45	1,61
1971	54 192	2,14	2,38	2,08
1972	53 655	2,12	2,37	2,11
1973	52 361	2,10	2,30	2,00
1974	52 316	2,09	2,27	1,22
1975	49 173	2,07	2,23	2,87
1976	46 343	2,03	2,15	2,50
1977	44 727	2,00	2,10	2,77
1978	42 330	1,95	2,03	1,67
1979	41 806	1,89	1,97	2,27
1980	40 659	1,84	1,93	2,18
1981	36 210	1,78	1,83	2,43
1982	33 548	1,72	1,81	2,00
1983	30 059	1,65	1,72	2,00
1984	26 856	1,59	1,69	2,00
1985	23 894	1,54	1,63	2,00
1986	19 825	1,49	1,57	2,00
1987	16 021	1,43	1,53	1,75
1988	13 115	1,39	1,48	1,60
1989	9 974	1,33	1,41	1,50
1990	7 452	1,27	1,36	1,00
1991	5 093	1,22	1,31	1,67
1992	3 192	1,19	1,27	1,00
1993	1 819	1,14	1,21	2,00
1994	962	1,09	1,18	0,00
1995	447	1,06	1,17	0,00
1996	206	1,07	1,07	0,00
1997	93	1,03	1,04	0,00
1998	23	1,00	1,00	0,00
1999	7	1,00	1,00	0,00
2000	2	1,00	0,00	0,00
2001	1	1,00	0,00	0,00
Summa	4 054 702	2,21	2,30	1,69

Tabell 9
Antal indexpersoner där FoB-mor och biologisk mormor/farmor överensstämmer fördelade efter FoB-årgång och åldersgrupp

FoB-årgång	Åldersgrupp	Antal indexpersoner där FoB-mor och biologisk mor <i>inte</i> överensstämmer	därav indexpersoner där FoB-mor och biologisk mormor/farmor överensstämmer	
			Antal	Andel
60	0-6	29 367	14 094	0,48
	7-12	20 424	1 379	0,07
	13-16	20 431	3	0,00
	17-20	13 891	0	0,00
	21-	3 924	0	0,00
	Summa	88 037	15 476	0,18
65	0-6	32 512	21 193	0,65
	7-12	16 234	3 931	0,24
	13-16	15 219	677	0,04
	17-20	14 533	8	0,00
	21-	6 027	0	0,00
	Summa	84 525	25 809	0,31
70	0-6	19 737	13 507	0,68
	7-12	12 737	4 572	0,36
	13-16	11 088	2 000	0,18
	17-20	9 654	725	0,08
	21-	6 048	22	0,00
	Summa	59 264	20 826	0,35
75	0-6	9 348	5 532	0,59
	7-12	12 295	3 794	0,31
	13-16	10 701	2 245	0,21
	17-20	6 660	858	0,13
	21-	3 556	134	0,04
	Summa	42 560	12 563	0,30
80	0-6	12 170	5 665	0,47
	7-12	15 422	4 053	0,26
	13-16	15 159	3 187	0,21
	17-20	9 430	1 712	0,18
	21-	4 440	385	0,09
	Summa	56 621	15 002	0,26
85	0-6	8 608	3 907	0,45
	7-12	12 750	2 306	0,18
	13-16	12 925	1 745	0,14
	17-20	9 963	1 357	0,14
	21-	3 979	505	0,13
	Summa	48 225	9 820	0,20
90	0-6	6 185	2 886	0,47
	7-12	9 076	1 276	0,14
	13-16	10 777	947	0,09
	17-20	8 687	790	0,09
	21-	3 103	464	0,15
	Summa	37 828	6 363	0,17

Tabell 10
Antal indexpersoner där FoB-far och biologisk morfar/farfar överensstämmer
fördelade efter FoB-årgång och åldersgrupp

FoB-årgång	Åldersgrupp	Antal indexpersoner där FoB-far och biologisk far <i>inte överensstämmer</i>	därav indexpersoner där FoB-far och biologisk morfar/farfar överensstämmer	
			Antal	Andel
60	0-6	30 708	10 272	0,33
	7-12	30 607	863	0,03
	13-16	26 453	2	0,00
	17-20	15 056	0	0,00
	21-	4 003	0	0,00
	Summa		106 827	11 137
65	0-6	34 217	15 399	0,45
	7-12	29 021	2 624	0,09
	13-16	24 768	400	0,02
	17-20	20 236	4	0,00
	21-	7 127	0	0,00
	Summa		115 369	18 427
70	0-6	24 895	9 920	0,40
	7-12	28 051	3 031	0,11
	13-16	21 960	1 253	0,06
	17-20	16 908	432	0,03
	21-	7 889	12	0,00
	Summa		99 703	14 648
75	0-6	19 278	4 151	0,22
	7-12	41 754	2 525	0,06
	13-16	26 050	1 338	0,05
	17-20	14 509	480	0,03
	21-	6 258	77	0,01
	Summa		107 849	8 571
80	0-6	20 250	4 548	0,22
	7-12	46 474	2 966	0,06
	13-16	42 211	2 113	0,05
	17-20	22 074	1 043	0,05
	21-	7 787	232	0,03
	Summa		138 796	10 902
85	0-6	17 013	2 893	0,17
	7-12	42 874	1 630	0,04
	13-16	39 371	1 052	0,03
	17-20	30 123	779	0,03
	21-	9 304	265	0,03
	Summa		138 685	6 619
90	0-6	15 520	1 980	0,13
	7-12	37 513	753	0,02
	13-16	35 320	532	0,02
	17-20	27 278	419	0,02
	21-	8 613	210	0,02
	Summa		124 244	3 894

Tabell 11
Antal och andel avlidna indexpersoner födda i Sverige fördelade efter födelseår och dödsår med uppgift om föräldrar

Födelse- år	Totalt antal avlidna	Avlidna 1961 – 1967			Avlidna 1968 – 30 juni 1991			Avlidna 1 juli 1991 – 2015		
		Antal	Andel med uppgift om		Antal	Andel med uppgift om		Antal	Andel med uppgift om	
			Mor	Far		Mor	Far		Mor	Far
1932	40 264	579	0,33	0,31	6 392	0,09	0,03	33 293	0,39	0,34
1933	35 303	557	0,69	0,67	5 627	0,17	0,06	29 119	0,72	0,65
1934	32 871	514	0,83	0,78	5 192	0,21	0,08	27 164	0,85	0,78
1935	30 301	498	0,87	0,83	4 767	0,25	0,10	25 036	0,90	0,82
1936	28 775	486	0,88	0,86	4 425	0,28	0,11	23 864	0,91	0,84
1937	27 164	454	0,91	0,86	4 202	0,30	0,13	22 508	0,92	0,85
1938	25 808	437	0,92	0,90	3 971	0,33	0,14	21 400	0,92	0,86
1939	25 070	531	0,91	0,87	3 854	0,37	0,17	20 685	0,93	0,86
1940	22 444	523	0,92	0,86	3 492	0,40	0,19	18 429	0,94	0,88
1941	21 752	517	0,94	0,90	3 376	0,41	0,21	17 859	0,95	0,90
1942	22 779	574	0,95	0,90	3 451	0,45	0,23	18 754	0,96	0,90
1943	23 680	622	0,95	0,93	3 684	0,47	0,24	19 374	0,96	0,91
1944	23 277	661	0,96	0,91	3 616	0,50	0,27	19 000	0,96	0,92
1945	21 327	688	0,97	0,92	3 385	0,54	0,29	17 254	0,97	0,92
1946	19 394	559	0,97	0,93	3 201	0,57	0,31	15 634	0,98	0,93
1947	17 412	523	0,97	0,93	2 939	0,58	0,34	13 950	0,98	0,94
1948	15 523	425	0,99	0,95	2 765	0,62	0,38	12 333	0,99	0,95
1949	13 735	380	0,99	0,97	2 532	0,64	0,37	10 823	0,99	0,95
1950	12 240	283	0,99	0,96	2 301	0,66	0,43	9 656	0,99	0,96
1951	10 959	237	1,00	0,97	2 157	0,68	0,45	8 565	0,99	0,95
1952	9 826	257	0,99	0,95	1 993	0,70	0,46	7 576	0,99	0,96
1953	9 145	246	1,00	0,95	1 959	0,72	0,51	6 940	0,99	0,96
1954	8 160	201	0,99	0,97	1 803	0,74	0,54	6 156	0,99	0,97
1955	7 907	272	0,99	0,95	1 759	0,76	0,56	5 876	0,99	0,96
1956	7 252	292	0,99	0,97	1 593	0,79	0,59	5 367	0,99	0,97
1957	6 611	315	0,98	0,96	1 495	0,80	0,61	4 801	1,00	0,97
1958	5 914	328	0,98	0,97	1 376	0,81	0,64	4 210	1,00	0,97
1959	5 435	393	0,98	0,96	1 313	0,81	0,62	3 729	1,00	0,98
1960	5 297	479	0,98	0,96	1 321	0,83	0,66	3 497	1,00	0,98
1961	6 316	1 908	1,00	0,88	1 215	1,00	0,92	3 193	1,00	0,98
1962	5 952	1 824	1,00	0,88	1 088	1,00	0,95	3 040	1,00	0,98
1963	5 880	1 806	1,00	0,88	1 212	1,00	0,93	2 862	1,00	0,98
1964	5 966	1 815	1,00	0,87	1 242	1,00	0,94	2 909	1,00	0,98
1965	5 440	1 621	1,00	0,86	1 162	1,00	0,95	2 657	1,00	0,98
1966	4 917	1 491	1,00	0,86	1 126	1,00	0,95	2 300	1,00	0,99
1967	4 659	1 317	1,00	0,86	1 169	1,00	0,94	2 173	1,00	0,98
1968	4 032	.	.	.	2 277	1,00	0,90	1 755	1,00	0,98
1969	3 533	.	.	.	1 859	1,00	0,88	1 674	1,00	0,98
1970	3 461	.	.	.	1 853	1,00	0,88	1 608	1,00	0,98
1971	3 375	.	.	.	1 828	1,00	0,87	1 547	1,00	0,99
1972	3 134	.	.	.	1 702	1,00	0,85	1 432	1,00	0,99
1973	2 926	.	.	.	1 549	1,00	0,83	1 377	1,00	0,98
1974	2 866	.	.	.	1 505	1,00	0,84	1 361	1,00	0,99
1975	2 445	.	.	.	1 221	1,00	0,82	1 224	1,00	0,99
1976	2 200	.	.	.	1 130	1,00	0,83	1 070	1,00	0,99
1977	2 080	.	.	.	1 024	0,99	0,82	1 056	1,00	0,99
1978	1 882	.	.	.	932	0,99	0,81	950	1,00	0,99
1979	1 913	.	.	.	944	1,00	0,80	969	1,00	0,99
1980	1 856	.	.	.	859	1,00	0,86	997	1,00	0,99
1981	1 721	.	.	.	792	1,00	0,84	929	1,00	0,99

Tabell 11 (forts.)

Födelse- år	Totalt antal avlidna	Avlidna 1961 – 1967		Avlidna 1968 – 30 juni 1991		Avlidna 1 juli 1991 – 2015				
		Antal	Andel med uppgift om		Antal	Andel med uppgift om		Antal	Andel med uppgift om	
			Mor	Far		Mor	Far		Mor	Far
1982	1 684	.	.	.	785	0,99	0,83	899	1,00	0,99
1983	1 634	.	.	.	808	1,00	0,87	826	1,00	1,00
1984	1 519	.	.	.	756	1,00	0,89	763	1,00	0,99
1985	1 566	.	.	.	782	1,00	0,87	784	1,00	0,99
1986	1 556	.	.	.	715	0,99	0,84	841	1,00	0,99
1987	1 479	.	.	.	747	0,99	0,87	732	1,00	0,99
1988	1 486	.	.	.	723	1,00	0,84	763	1,00	1,00
1989	1 480	.	.	.	736	0,99	0,83	744	1,00	0,99
1990	1 529	.	.	.	741	0,99	0,83	788	1,00	0,99
1991	1 352	.	.	.	289	0,99	0,79	1 063	1,00	0,94
1992	1 193	1 193	0,99	0,91
1993	1 019	1 019	0,99	0,91
1994	892	892	1,00	0,92
1995	754	754	0,99	0,90
1996	622	622	1,00	0,90
1997	526	526	1,00	0,90
1998	489	489	1,00	0,90
1999	471	471	1,00	0,90
2000	457	457	1,00	0,90
2001	465	465	1,00	0,90
2002	444	444	1,00	0,90
2003	447	447	1,00	0,90
2004	413	413	1,00	0,87
2005	366	366	1,00	0,93
2006	382	382	1,00	0,91
2007	370	370	1,00	0,88
2008	367	367	1,00	0,89
2009	352	352	1,00	0,90
2010	348	348	1,00	0,88
2011	272	272	1,00	0,90
2012	339	339	1,00	0,88
2013	328	328	1,00	0,87
2014	262	262	1,00	0,88
2015	250	250	1,00	0,80
Summa	639 292	24 613	0,95	0,87	124 712	0,60	0,43	489 966	0,90	0,85

Tabell 12
Antal uppgifter för avlidna indexpersoner födda i Sverige fördelade efter variabler och källa

Variabel	Källa				Ingen uppgift
	RTB	Personakt	Födda- registret	FoB	
Eget födelseland	626 663	11 477	1 790	32	0
Biologisk mors födelseland	524 760	1 374	133	885	112 810
Biologisk fars födelseland	465 588	1 775	0	1 337	171 262
Personnummer biologisk mor	521 693	11 674	6 893	0	99 702
Födelseid biologisk mor	536 600	11 984	6 928	0	84 450
Personnummer biologisk far	471 473	14 169	6 160	0	148 160
Födelseid biologisk far	499 989	15 030	6 180	0	118 763

Tabell 13A
Antal och andel avlidna indexpersoner födda i Sverige med uppgift om mor fördelade efter dödsår och källa

Dödsår	Samtliga avlidna	Källa mors personnummer							
		RTB		Personakt		Föddaregistret		Totalt med uppgift om mor	
		Antal	Andel	Antal	Andel	Antal	Andel	Antal	Andel
1961	3 269	1 474	0,45	1 599	0,49	53	0,02	3 126	0,96
1962	3 305	1 562	0,47	1 573	0,48	36	0,01	3 171	0,96
1963	3 557	1 641	0,46	1 693	0,48	50	0,01	3 384	0,95
1964	3 618	1 687	0,47	1 759	0,49	33	0,01	3 479	0,96
1965	3 624	1 739	0,48	1 690	0,47	39	0,01	3 468	0,96
1966	3 595	1 801	0,50	1 565	0,44	47	0,01	3 413	0,95
1967	3 645	1 688	0,46	1 660	0,46	60	0,02	3 408	0,93
1968	3 859	1 881	0,49	4	0,00	608	0,16	2 493	0,65
1969	3 700	1 865	0,50	1	0,00	506	0,14	2 372	0,64
1970	3 791	1 915	0,51	1	0,00	481	0,13	2 397	0,63
1971	3 898	1 992	0,51	2	0,00	457	0,12	2 451	0,63
1972	4 074	2 073	0,51	1	0,00	418	0,10	2 492	0,61
1973	4 008	2 059	0,51	2	0,00	372	0,09	2 433	0,61
1974	4 185	2 132	0,51	4	0,00	364	0,09	2 500	0,60
1975	4 363	2 255	0,52	3	0,00	325	0,07	2 583	0,59
1976	4 463	2 238	0,50	1	0,00	302	0,07	2 541	0,57
1977	4 525	2 146	0,47	3	0,00	294	0,06	2 443	0,54
1978	4 700	2 249	0,48	5	0,00	274	0,06	2 528	0,54
1979	4 940	2 399	0,49	9	0,00	283	0,06	2 691	0,54
1980	5 032	2 644	0,53	4	0,00	207	0,04	2 855	0,57
1981	4 936	2 877	0,58	4	0,00	142	0,03	3 023	0,61
1982	5 181	3 010	0,58	3	0,00	162	0,03	3 175	0,61
1983	5 482	3 122	0,57	1	0,00	169	0,03	3 292	0,60
1984	5 720	3 275	0,57	5	0,00	145	0,03	3 425	0,60
1985	6 136	3 563	0,58	4	0,00	151	0,02	3 718	0,61
1986	6 566	3 727	0,57	8	0,00	152	0,02	3 887	0,59
1987	7 021	4 014	0,57	8	0,00	146	0,02	4 168	0,59
1988	7 645	4 389	0,57	8	0,00	184	0,02	4 581	0,60
1989	7 835	4 524	0,58	4	0,00	159	0,02	4 687	0,60
1990	8 283	4 631	0,56	9	0,00	172	0,02	4 812	0,58
1991	8 973	7 025	0,78	2	0,00	65	0,01	7 092	0,79
1992	9 118	8 241	0,90	0	0,00	1	0,00	8 242	0,90
1993	9 665	8 683	0,90	1	0,00	0	0,00	8 684	0,90
1994	10 166	9 175	0,90	0	0,00	1	0,00	9 176	0,90
1995	10 581	9 508	0,90	1	0,00	2	0,00	9 511	0,90
1996	11 116	9 941	0,89	0	0,00	0	0,00	9 941	0,89
1997	11 758	10 554	0,90	0	0,00	0	0,00	10 554	0,90
1998	12 578	11 278	0,90	0	0,00	3	0,00	11 281	0,90
1999	13 432	12 053	0,90	1	0,00	0	0,00	12 054	0,90
2000	14 349	12 910	0,90	0	0,00	0	0,00	12 910	0,90
2001	15 542	13 997	0,90	0	0,00	1	0,00	13 998	0,90
2002	16 504	14 781	0,90	1	0,00	1	0,00	14 783	0,90
2003	17 745	15 920	0,90	2	0,00	1	0,00	15 923	0,90
2004	19 085	17 085	0,90	2	0,00	2	0,00	17 089	0,90
2005	20 168	18 212	0,90	1	0,00	1	0,00	18 214	0,90
2006	21 370	19 302	0,90	0	0,00	0	0,00	19 302	0,90
2007	22 694	20 510	0,90	0	0,00	1	0,00	20 511	0,90
2008	24 345	21 971	0,90	2	0,00	1	0,00	21 974	0,90
2009	25 831	23 285	0,90	2	0,00	2	0,00	23 289	0,90
2010	27 918	25 197	0,90	1	0,00	2	0,00	25 200	0,90
2011	29 506	26 618	0,90	2	0,00	4	0,00	26 624	0,90
2012	31 995	28 939	0,90	3	0,00	4	0,00	28 946	0,90
2013	34 189	30 800	0,90	1	0,00	5	0,00	30 806	0,90
2014	36 217	32 761	0,90	1	0,00	1	0,00	32 763	0,90
2015	39 491	35 735	0,90	0	0,00	4	0,00	35 739	0,90
Summa	639 292	521 053	0,82	11 656	0,02	6 893	0,01	539 602	0,84

Tabell 13B
Antal och andel avlidna indexpersoner födda i Sverige med uppgift om far fördelade efter dödsår och källa

Dödsår	Samtliga avlidna	Källa fars personnummer							
		RTB		Personakt		Föddaregistreret		Totalt med uppgift om far	
		Antal	Andel	Antal	Andel	Antal	Andel	Antal	Andel
1961	3 269	914	0,28	1 889	0,58	45	0,01	2 848	0,87
1962	3 305	974	0,29	1 881	0,57	41	0,01	2 896	0,88
1963	3 557	999	0,28	2 063	0,58	48	0,01	3 110	0,87
1964	3 618	1 024	0,28	2 116	0,58	39	0,01	3 179	0,88
1965	3 624	1 111	0,31	2 033	0,56	30	0,01	3 174	0,88
1966	3 595	1 098	0,31	2 009	0,56	42	0,01	3 149	0,88
1967	3 645	1 033	0,28	2 051	0,56	55	0,02	3 139	0,86
1968	3 859	1 363	0,35	1	0,00	610	0,16	1 974	0,51
1969	3 700	1 333	0,36	1	0,00	514	0,14	1 848	0,50
1970	3 791	1 466	0,39	1	0,00	418	0,11	1 885	0,50
1971	3 898	1 561	0,40	3	0,00	370	0,09	1 934	0,50
1972	4 074	1 607	0,39	1	0,00	338	0,08	1 946	0,48
1973	4 008	1 579	0,39	3	0,00	271	0,07	1 853	0,46
1974	4 185	1 663	0,40	5	0,00	298	0,07	1 966	0,47
1975	4 363	1 727	0,40	2	0,00	239	0,05	1 968	0,45
1976	4 463	1 775	0,40	1	0,00	228	0,05	2 004	0,45
1977	4 525	1 596	0,35	1	0,00	237	0,05	1 834	0,41
1978	4 700	1 726	0,37	4	0,00	224	0,05	1 954	0,42
1979	4 940	1 794	0,36	9	0,00	219	0,04	2 022	0,41
1980	5 032	1 821	0,36	2	0,00	177	0,04	2 000	0,40
1981	4 936	1 951	0,40	2	0,00	143	0,03	2 096	0,42
1982	5 181	1 924	0,37	2	0,00	136	0,03	2 062	0,40
1983	5 482	2 026	0,37	1	0,00	172	0,03	2 199	0,40
1984	5 720	2 144	0,37	4	0,00	153	0,03	2 301	0,40
1985	6 136	2 326	0,38	2	0,00	166	0,03	2 494	0,41
1986	6 566	2 427	0,37	6	0,00	154	0,02	2 587	0,39
1987	7 021	2 540	0,36	8	0,00	163	0,02	2 711	0,39
1988	7 645	2 792	0,37	1	0,00	162	0,02	2 955	0,39
1989	7 835	2 905	0,37	5	0,00	150	0,02	3 060	0,39
1990	8 283	3 044	0,37	5	0,00	168	0,02	3 217	0,39
1991	8 973	6 128	0,68	1	0,00	58	0,01	6 187	0,69
1992	9 118	7 742	0,85	1	0,00	2	0,00	7 745	0,85
1993	9 665	8 111	0,84	0	0,00	1	0,00	8 112	0,84
1994	10 166	8 633	0,85	0	0,00	6	0,00	8 639	0,85
1995	10 581	8 881	0,84	1	0,00	2	0,00	8 884	0,84
1996	11 116	9 310	0,84	0	0,00	0	0,00	9 310	0,84
1997	11 758	9 922	0,84	0	0,00	3	0,00	9 925	0,84
1998	12 578	10 599	0,84	1	0,00	3	0,00	10 603	0,84
1999	13 432	11 323	0,84	1	0,00	3	0,00	11 327	0,84
2000	14 349	12 169	0,85	0	0,00	5	0,00	12 174	0,85
2001	15 542	13 125	0,84	1	0,00	3	0,00	13 129	0,84
2002	16 504	13 910	0,84	1	0,00	1	0,00	13 912	0,84
2003	17 745	14 997	0,85	2	0,00	3	0,00	15 002	0,85
2004	19 085	16 079	0,84	1	0,00	5	0,00	16 085	0,84
2005	20 168	17 178	0,85	1	0,00	2	0,00	17 181	0,85
2006	21 370	18 131	0,85	2	0,00	2	0,00	18 135	0,85
2007	22 694	19 402	0,85	1	0,00	6	0,00	19 409	0,86
2008	24 345	20 771	0,85	2	0,00	5	0,00	20 778	0,85
2009	25 831	22 000	0,85	1	0,00	7	0,00	22 008	0,85
2010	27 918	23 747	0,85	0	0,00	2	0,00	23 749	0,85
2011	29 506	25 114	0,85	3	0,00	8	0,00	25 125	0,85
2012	31 995	27 319	0,85	2	0,00	4	0,00	27 325	0,85
2013	34 189	29 194	0,85	0	0,00	4	0,00	29 198	0,85
2014	36 217	31 033	0,86	1	0,00	5	0,00	31 039	0,86
2015	39 491	33 802	0,86	1	0,00	10	0,00	33 813	0,86
Summa	639 292	470 863	0,74	14 136	0,02	6 160	0,01	491 159	0,77

Tabell 14
Antal indexpersoner fördelade efter antal förfäder som finns i tidigare generationer

Antal förfäder	Antal tidigare generationer				
	1 Föräldrar (max 2)	2 Mor- och farföräldrar (max 4)	3 Föräldrar till mor- och farföräldrar (max 8)	4 Mor- och farföräldrar till mor- och farföräldrar (max 16)	5 Föräldrar till mor- och farföräldrar till mor- och farföräldrar (max 32)
0	1 958 462	5 749 491	8 673 791	10 955 797	11 316 936
1	448 634	129 654	71 172	27 681	231
2	8 910 954	963 299	360 341	118 220	632
3	-	339 018	128 374	28 159	91
4	-	4 136 588	570 471	75 368	116
5	-	-	106 537	16 372	19
6	-	-	354 809	32 964	19
7	-	-	203 824	12 896	1
8	-	-	848 731	22 296	2
9	-	-	-	5 995	0
10	-	-	-	8 585	3
11	-	-	-	3 626	0
12	-	-	-	4 950	0
13	-	-	-	1 574	0
14	-	-	-	1 978	0
15	-	-	-	762	0
16	-	-	-	827	0
17	-	-	-	-	0
18	-	-	-	-	0
19	-	-	-	-	0
20	-	-	-	-	0
21	-	-	-	-	0
22	-	-	-	-	0
23	-	-	-	-	0
24	-	-	-	-	0
25	-	-	-	-	0
26	-	-	-	-	0
27	-	-	-	-	0
28	-	-	-	-	0
29	-	-	-	-	0
30	-	-	-	-	0
31	-	-	-	-	0
32	-	-	-	-	0
Summa	9 359 588	5 568 559	2 644 259	362 253	1 114

Tabell 15A

Antal indexpersoner födda i Sverige fördelade efter antal syskon och indexpersonens födelseår

Antal syskon	Indexpersonens födelseår								
	1932–1939	1940–1949	1950–1959	1960–1969	1970–1979	1980–1989	1990–1999	2000–2009	2010–
0	262 765	188 251	93 500	71 140	62 105	40 683	50 227	61 402	157 684
1	157 368	347 293	318 807	394 170	403 893	328 270	401 069	450 011	315 234
2	106 201	273 549	280 721	335 470	313 434	328 916	324 251	301 609	133 836
3	61 334	159 825	167 655	171 540	142 142	163 862	155 654	117 544	46 447
4	33 661	86 082	88 540	81 323	64 207	75 373	73 123	49 153	18 678
5	17 900	46 225	47 278	40 604	31 065	36 128	34 572	22 170	8 471
6	10 006	25 495	25 642	20 671	14 776	16 856	16 327	10 479	4 124
7	5 600	13 705	13 815	10 177	6 937	7 859	8 132	5 555	2 209
8-	6 552	16 241	16 178	10 747	7 323	7 673	8 864	6 438	2 741
Summa	661 387	1 156 666	1 052 136	1 135 842	1 045 882	1 005 620	1 072 219	1 024 361	689 424

Tabell 15B

Andel indexpersoner födda i Sverige fördelade efter antal syskon och indexpersonens födelseår, procent

Antal syskon	Indexpersonens födelseår								
	1932–1939	1940–1949	1950–1959	1960–1969	1970–1979	1980–1989	1990–1999	2000–2009	2010–
0	40%	16%	9%	6%	6%	4%	5%	6%	23%
1	24%	30%	30%	35%	39%	33%	37%	44%	46%
2	16%	24%	27%	30%	30%	33%	30%	29%	19%
3	9%	14%	16%	15%	14%	16%	15%	11%	7%
4	5%	7%	8%	7%	6%	7%	7%	5%	3%
5	3%	4%	4%	4%	3%	4%	3%	2%	1%
6	2%	2%	2%	2%	1%	2%	2%	1%	1%
7	1%	1%	1%	1%	1%	1%	1%	1%	0%
8-	1%	1%	2%	1%	1%	1%	1%	1%	0%

Bilaga 2

Tabeller avseende adopterade indexpersoner och adoptivföräldrar

Flergenerationsregistret, version 2015-12-31

Tabell 16
Antal och andel adopterade indexpersoner fördelade efter födelseår och födelse-land

Födelse- år	Antal index- personer	Födda i Sverige		Utrikes födda		Okänt födelse-land	
		Antal	Andel	Antal	Andel	Antal	Andel
1932	904	837	0,93	65	0,07	2	0,00
1933	1 110	1 014	0,91	95	0,09	1	0,00
1934	1 268	1 112	0,88	155	0,12	1	0,00
1935	1 507	1 243	0,82	264	0,18	0	0,00
1936	1 660	1 366	0,82	293	0,18	1	0,00
1937	1 888	1 509	0,80	376	0,20	3	0,00
1938	2 169	1 693	0,78	472	0,22	4	0,00
1939	2 354	1 781	0,76	571	0,24	2	0,00
1940	2 607	2 072	0,79	533	0,20	2	0,00
1941	2 804	2 346	0,84	455	0,16	3	0,00
1942	2 792	2 485	0,89	305	0,11	2	0,00
1943	3 135	2 900	0,93	231	0,07	4	0,00
1944	3 331	3 130	0,94	195	0,06	6	0,00
1945	3 519	3 337	0,95	180	0,05	2	0,00
1946	3 147	2 973	0,94	170	0,05	4	0,00
1947	2 934	2 804	0,96	129	0,04	1	0,00
1948	2 851	2 729	0,96	118	0,04	4	0,00
1949	2 771	2 631	0,95	136	0,05	4	0,00
1950	2 779	2 643	0,95	136	0,05	0	0,00
1951	2 628	2 504	0,95	120	0,05	4	0,00
1952	2 605	2 477	0,95	124	0,05	4	0,00
1953	2 438	2 311	0,95	127	0,05	0	0,00
1954	2 213	2 064	0,93	145	0,07	4	0,00
1955	2 374	2 234	0,94	137	0,06	3	0,00
1956	2 273	2 130	0,94	142	0,06	1	0,00
1957	2 250	2 122	0,94	128	0,06	0	0,00
1958	2 262	2 142	0,95	116	0,05	4	0,00
1959	2 237	2 075	0,93	156	0,07	6	0,00
1960	2 255	2 085	0,92	168	0,07	2	0,00
1961	2 299	2 124	0,92	166	0,07	9	0,00
1962	2 457	2 273	0,93	173	0,07	11	0,00
1963	2 586	2 340	0,90	237	0,09	9	0,00
1964	2 823	2 539	0,90	272	0,10	12	0,00
1965	2 638	2 286	0,87	349	0,13	3	0,00
1966	2 588	2 137	0,83	447	0,17	4	0,00
1967	2 495	1 880	0,75	612	0,25	3	0,00
1968	2 208	1 527	0,69	680	0,31	1	0,00
1969	2 146	1 285	0,60	861	0,40	0	0,00
1970	2 360	1 290	0,55	1 067	0,45	3	0,00
1971	2 492	1 242	0,50	1 250	0,50	0	0,00
1972	2 600	1 107	0,43	1 493	0,57	0	0,00
1973	2 385	1 011	0,42	1 373	0,58	1	0,00
1974	2 512	883	0,35	1 629	0,65	0	0,00
1975	2 308	719	0,31	1 588	0,69	1	0,00
1976	2 500	624	0,25	1 876	0,75	0	0,00
1977	2 226	542	0,24	1 684	0,76	0	0,00
1978	2 087	531	0,25	1 555	0,75	1	0,00
1979	2 022	472	0,23	1 550	0,77	0	0,00
1980	2 259	466	0,21	1 793	0,79	0	0,00
1981	2 190	429	0,20	1 760	0,80	1	0,00

Tabell 16 (forts.)

Födelse- år	Antal index- personer	Födda i Sverige		Utrikes födda		Okänt födelseland	
		Antal	Andel	Antal	Andel	Antal	Andel
1982	2 005	356	0,18	1 649	0,82	0	0,00
1983	1 961	308	0,16	1 653	0,84	0	0,00
1984	1 971	296	0,15	1 675	0,85	0	0,00
1985	1 934	317	0,16	1 617	0,84	0	0,00
1986	1 907	280	0,15	1 627	0,85	0	0,00
1987	1 756	289	0,16	1 467	0,84	0	0,00
1988	1 459	297	0,20	1 162	0,80	0	0,00
1989	1 367	258	0,19	1 109	0,81	0	0,00
1990	1 397	290	0,21	1 107	0,79	0	0,00
1991	1 487	244	0,16	1 243	0,84	0	0,00
1992	1 322	223	0,17	1 098	0,83	1	0,00
1993	1 170	169	0,14	1 001	0,86	0	0,00
1994	1 114	138	0,12	976	0,88	0	0,00
1995	1 068	134	0,13	933	0,87	1	0,00
1996	1 007	96	0,10	911	0,90	0	0,00
1997	1 069	76	0,07	992	0,93	1	0,00
1998	1 095	81	0,07	1 014	0,93	0	0,00
1999	1 103	83	0,08	1 020	0,92	0	0,00
2000	1 049	78	0,07	971	0,93	0	0,00
2001	1 186	75	0,06	1 111	0,94	0	0,00
2002	1 213	86	0,07	1 127	0,93	0	0,00
2003	1 233	87	0,07	1 146	0,93	0	0,00
2004	1 060	72	0,07	987	0,93	1	0,00
2005	1 049	77	0,07	971	0,93	1	0,00
2006	860	94	0,11	766	0,89	0	0,00
2007	888	86	0,10	802	0,90	0	0,00
2008	845	98	0,12	747	0,88	0	0,00
2009	778	137	0,18	641	0,82	0	0,00
2010	710	160	0,23	550	0,77	0	0,00
2011	590	152	0,26	438	0,74	0	0,00
2012	460	137	0,30	323	0,70	0	0,00
2013	382	153	0,40	229	0,60	0	0,00
2014	241	148	0,61	93	0,39	0	0,00
2015	73	56	0,77	17	0,23	0	0,00
Summa	158 055	96 087	0,61	61 830	0,39	138	0,00

Tabell 17

Antal och andel adopterade indexpersoner födda i Sverige fördelade efter födelseår, uppgift om adoptivmor respektive adoptivfar samt uppgift om adoptionsdatum

Födelse- år	Antal index- personer	Adoptivmor		Adoptionsdatum mor		Adoptivfar		Adoptionsdatum far	
		Antal	Andel	Antal	Andel	Antal	Andel	Antal	Andel
1932	837	391	0,47	5	0,01	472	0,56	5	0,01
1933	1 014	527	0,52	5	0,01	634	0,63	12	0,02
1934	1 112	563	0,51	11	0,02	731	0,66	10	0,01
1935	1 243	610	0,49	8	0,01	831	0,67	11	0,01
1936	1 366	693	0,51	12	0,02	904	0,66	18	0,02
1937	1 509	827	0,55	13	0,02	1 071	0,71	20	0,02
1938	1 693	877	0,52	11	0,01	1 187	0,70	14	0,01
1939	1 781	969	0,54	10	0,01	1 286	0,72	22	0,02
1940	2 072	1 137	0,55	11	0,01	1 569	0,76	30	0,02
1941	2 346	1 275	0,54	18	0,01	1 823	0,78	35	0,02
1942	2 485	1 391	0,56	32	0,02	1 956	0,79	37	0,02
1943	2 900	1 624	0,56	20	0,01	2 318	0,80	29	0,01
1944	3 130	1 706	0,55	29	0,02	2 592	0,83	72	0,03
1945	3 337	1 829	0,55	27	0,01	2 826	0,85	87	0,03
1946	2 973	1 592	0,54	27	0,02	2 517	0,85	64	0,03
1947	2 804	1 555	0,55	33	0,02	2 442	0,87	74	0,03
1948	2 729	1 562	0,57	29	0,02	2 416	0,89	78	0,03
1949	2 631	1 479	0,56	26	0,02	2 370	0,90	90	0,04
1950	2 643	1 522	0,58	28	0,02	2 388	0,90	85	0,04
1951	2 504	1 489	0,59	22	0,01	2 306	0,92	75	0,03
1952	2 477	1 434	0,58	27	0,02	2 304	0,93	101	0,04
1953	2 311	1 357	0,59	39	0,03	2 161	0,94	119	0,06
1954	2 064	1 187	0,58	27	0,02	1 950	0,94	114	0,06
1955	2 234	1 359	0,61	30	0,02	2 082	0,93	96	0,05
1956	2 130	1 237	0,58	30	0,02	1 997	0,94	128	0,06
1957	2 122	1 274	0,60	33	0,03	1 996	0,94	148	0,07
1958	2 142	1 274	0,59	40	0,03	2 028	0,95	151	0,07
1959	2 075	1 206	0,58	36	0,03	1 971	0,95	163	0,08
1960	2 085	1 196	0,57	52	0,04	1 989	0,95	181	0,09
1961	2 124	1 174	0,55	41	0,03	2 028	0,95	224	0,11
1962	2 273	1 188	0,52	45	0,04	2 183	0,96	247	0,11
1963	2 340	1 196	0,51	43	0,04	2 232	0,95	266	0,12
1964	2 539	1 226	0,48	55	0,04	2 438	0,96	352	0,14
1965	2 286	1 077	0,47	60	0,06	2 200	0,96	353	0,16
1966	2 137	959	0,45	46	0,05	2 056	0,96	356	0,17
1967	1 880	792	0,42	58	0,07	1 809	0,96	395	0,22
1968	1 527	614	0,40	52	0,08	1 438	0,94	327	0,23
1969	1 285	493	0,38	61	0,12	1 209	0,94	325	0,27
1970	1 290	495	0,38	70	0,14	1 220	0,95	370	0,30
1971	1 242	418	0,34	83	0,20	1 169	0,94	419	0,36
1972	1 107	363	0,33	80	0,22	1 030	0,93	384	0,37
1973	1 011	304	0,30	114	0,38	933	0,92	450	0,48
1974	883	263	0,30	80	0,30	828	0,94	380	0,46
1975	719	214	0,30	82	0,38	676	0,94	335	0,50
1976	624	235	0,38	94	0,40	577	0,92	313	0,54
1977	542	182	0,34	80	0,44	499	0,92	275	0,55
1978	531	180	0,34	92	0,51	489	0,92	302	0,62
1979	472	157	0,33	74	0,47	437	0,93	249	0,57
1980	466	167	0,36	81	0,49	428	0,92	265	0,62
1981	429	145	0,34	78	0,54	397	0,93	253	0,64

Tabell 17 (forts.)

Födelse- år	Antal index- personer	Adoptivmor		Adoptionsdatum mor		Adoptivfar		Adoptionsdatum far	
		Antal	Andel	Antal	Andel	Antal	Andel	Antal	Andel
1982	356	126	0,35	64	0,51	335	0,94	219	0,65
1983	308	96	0,31	67	0,70	286	0,93	209	0,73
1984	296	93	0,31	54	0,58	269	0,91	195	0,72
1985	317	87	0,27	50	0,57	297	0,94	220	0,74
1986	280	85	0,30	52	0,61	256	0,91	196	0,77
1987	289	87	0,30	48	0,55	277	0,96	218	0,79
1988	297	89	0,30	58	0,65	275	0,93	233	0,85
1989	258	80	0,31	55	0,69	241	0,93	211	0,88
1990	290	81	0,28	64	0,79	270	0,93	253	0,94
1991	244	80	0,33	79	0,99	225	0,92	224	1,00
1992	223	69	0,31	69	1,00	208	0,93	208	1,00
1993	169	47	0,28	47	1,00	164	0,97	164	1,00
1994	138	42	0,30	42	1,00	130	0,94	130	1,00
1995	134	49	0,37	49	1,00	124	0,93	124	1,00
1996	96	30	0,31	30	1,00	91	0,95	91	1,00
1997	76	27	0,36	27	1,00	71	0,93	71	1,00
1998	81	23	0,28	23	1,00	75	0,93	75	1,00
1999	83	23	0,28	23	1,00	79	0,95	79	1,00
2000	78	30	0,38	30	1,00	72	0,92	72	1,00
2001	75	22	0,29	22	1,00	69	0,92	69	1,00
2002	86	35	0,41	35	1,00	69	0,80	69	1,00
2003	87	36	0,41	36	1,00	65	0,75	65	1,00
2004	72	33	0,46	33	1,00	49	0,68	49	1,00
2005	77	44	0,57	44	1,00	49	0,64	49	1,00
2006	94	49	0,52	49	1,00	56	0,60	56	1,00
2007	86	59	0,69	59	1,00	40	0,47	40	1,00
2008	98	67	0,68	67	1,00	44	0,45	44	1,00
2009	137	109	0,80	109	1,00	52	0,38	52	1,00
2010	160	138	0,86	138	1,00	41	0,26	41	1,00
2011	152	138	0,91	138	1,00	35	0,23	35	1,00
2012	137	125	0,91	125	1,00	25	0,18	25	1,00
2013	153	147	0,96	147	1,00	18	0,12	18	1,00
2014	148	146	0,99	146	1,00	17	0,11	17	1,00
2015	56	55	0,98	55	1,00	6	0,11	6	1,00
Summa	96 087	49 431	0,51	4 294	0,09	83 773	0,87	12 736	0,15

Tabell 18

Antal och andel utrikes födda adopterade indexpersoner fördelade efter födelseår, uppgift om adoptivmor respektive adoptivfar samt uppgift om adoptionsdatum

Födelse- år	Antal index- personer	Adoptivmor		Adoptionsdatum mor		Adoptivfar		Adoptionsdatum far	
		Antal	Andel	Antal	Andel	Antal	Andel	Antal	Andel
1932	65	35	0,54	0	0,00	32	0,49	0	0,00
1933	95	55	0,58	1	0,02	40	0,42	0	0,00
1934	155	83	0,54	5	0,06	88	0,57	4	0,05
1935	264	167	0,63	5	0,03	141	0,53	4	0,03
1936	293	186	0,63	2	0,01	164	0,56	2	0,01
1937	376	258	0,69	3	0,01	240	0,64	3	0,01
1938	472	319	0,68	3	0,01	296	0,63	3	0,01
1939	571	367	0,64	6	0,02	350	0,61	6	0,02
1940	533	362	0,68	3	0,01	380	0,71	2	0,01
1941	455	302	0,66	5	0,02	348	0,76	6	0,02
1942	305	176	0,58	5	0,03	219	0,72	5	0,02
1943	231	126	0,55	3	0,02	177	0,77	4	0,02
1944	195	84	0,43	3	0,04	152	0,78	6	0,04
1945	180	54	0,30	3	0,06	144	0,80	5	0,03
1946	170	65	0,38	2	0,03	127	0,75	6	0,05
1947	129	61	0,47	0	0,00	108	0,84	3	0,03
1948	118	55	0,47	0	0,00	93	0,79	3	0,03
1949	136	77	0,57	0	0,00	112	0,82	2	0,02
1950	136	77	0,57	3	0,04	114	0,84	3	0,03
1951	120	63	0,53	4	0,06	98	0,82	5	0,05
1952	124	68	0,55	3	0,04	104	0,84	5	0,05
1953	127	71	0,56	2	0,03	111	0,87	6	0,05
1954	145	74	0,51	2	0,03	116	0,80	6	0,05
1955	137	73	0,53	1	0,01	121	0,88	5	0,04
1956	142	83	0,58	2	0,02	119	0,84	9	0,08
1957	128	73	0,57	5	0,07	107	0,84	9	0,08
1958	116	64	0,55	4	0,06	98	0,84	11	0,11
1959	156	83	0,53	2	0,02	132	0,85	12	0,09
1960	168	95	0,57	1	0,01	150	0,89	11	0,07
1961	166	92	0,55	3	0,03	142	0,86	18	0,13
1962	173	108	0,62	4	0,04	156	0,90	15	0,10
1963	237	151	0,64	3	0,02	216	0,91	18	0,08
1964	272	204	0,75	3	0,01	247	0,91	19	0,08
1965	349	273	0,78	5	0,02	317	0,91	14	0,04
1966	447	376	0,84	11	0,03	413	0,92	22	0,05
1967	612	536	0,88	10	0,02	562	0,92	19	0,03
1968	680	604	0,89	10	0,02	636	0,94	24	0,04
1969	861	791	0,92	7	0,01	824	0,96	33	0,04
1970	1 067	973	0,91	9	0,01	1 012	0,95	36	0,04
1971	1 250	1 173	0,94	7	0,01	1 196	0,96	27	0,02
1972	1 493	1 397	0,94	19	0,01	1 424	0,95	57	0,04
1973	1 373	1 304	0,95	22	0,02	1 319	0,96	45	0,03
1974	1 629	1 550	0,95	26	0,02	1 555	0,95	61	0,04
1975	1 588	1 496	0,94	19	0,01	1 527	0,96	63	0,04
1976	1 876	1 799	0,96	13	0,01	1 806	0,96	44	0,02
1977	1 684	1 608	0,95	32	0,02	1 625	0,96	62	0,04
1978	1 555	1 486	0,96	32	0,02	1 504	0,97	62	0,04
1979	1 550	1 483	0,96	34	0,02	1 494	0,96	74	0,05
1980	1 793	1 723	0,96	36	0,02	1 740	0,97	61	0,04
1981	1 760	1 695	0,96	47	0,03	1 688	0,96	77	0,05

Tabell 18 (forts.)

Födelse- år	Antal index- personer	Adoptivmor		Adoptionsdatum mor		Adoptivfar		Adoptionsdatum far	
		Antal	Andel	Antal	Andel	Antal	Andel	Antal	Andel
1982	1 649	1 574	0,95	63	0,04	1 585	0,96	101	0,06
1983	1 653	1 573	0,95	64	0,04	1 579	0,96	97	0,06
1984	1 675	1 595	0,95	102	0,06	1 593	0,95	139	0,09
1985	1 617	1 550	0,96	134	0,09	1 541	0,95	163	0,11
1986	1 627	1 555	0,96	185	0,12	1 563	0,96	215	0,14
1987	1 467	1 406	0,96	253	0,18	1 399	0,95	273	0,20
1988	1 162	1 101	0,95	340	0,31	1 089	0,94	354	0,33
1989	1 109	1 035	0,93	464	0,45	1 039	0,94	488	0,47
1990	1 107	1 039	0,94	749	0,72	1 042	0,94	757	0,73
1991	1 243	1 176	0,95	1 171	1,00	1 184	0,95	1 180	1,00
1992	1 098	1 029	0,94	1 029	1,00	1 047	0,95	1 047	1,00
1993	1 001	934	0,93	934	1,00	934	0,93	934	1,00
1994	976	926	0,95	926	1,00	911	0,93	911	1,00
1995	933	886	0,95	886	1,00	858	0,92	858	1,00
1996	911	865	0,95	865	1,00	840	0,92	840	1,00
1997	992	941	0,95	941	1,00	907	0,91	907	1,00
1998	1 014	965	0,95	965	1,00	930	0,92	930	1,00
1999	1 020	980	0,96	980	1,00	932	0,91	932	1,00
2000	971	929	0,96	929	1,00	865	0,89	865	1,00
2001	1 111	1 063	0,96	1 063	1,00	996	0,90	996	1,00
2002	1 127	1 092	0,97	1 092	1,00	1 033	0,92	1 033	1,00
2003	1 146	1 116	0,97	1 116	1,00	1 028	0,90	1 028	1,00
2004	987	958	0,97	958	1,00	897	0,91	897	1,00
2005	971	945	0,97	945	1,00	885	0,91	885	1,00
2006	766	740	0,97	740	1,00	691	0,90	691	1,00
2007	802	785	0,98	785	1,00	719	0,90	719	1,00
2008	747	725	0,97	725	1,00	673	0,90	673	1,00
2009	641	627	0,98	627	1,00	597	0,93	597	1,00
2010	550	532	0,97	532	1,00	507	0,92	507	1,00
2011	438	418	0,95	418	1,00	387	0,88	387	1,00
2012	323	299	0,93	299	1,00	281	0,87	281	1,00
2013	229	205	0,90	205	1,00	190	0,83	190	1,00
2014	93	88	0,95	88	1,00	65	0,70	65	1,00
2015	17	9	0,53	9	1,00	12	0,71	12	1,00
Summa	61 830	56 139	0,91	22 012	0,39	56 683	0,92	21 949	0,39

Bilaga 3

Personakt

PERSONAKT blad nr Akten omfattar INDIVIDUAL blad nr 1.....DOCUMENT		1 Förnamn Christian name		2 Efternamn Surname	
Börte Occupation		3 Kön sex		4 Födelseid och nummer Personal number incl date of birth	
8 Födelsehemlort Place of birth		7 Medborgare i Citizenship			
10 Member of the Swedish church Tillhör svenska kyrkan		11 <input type="checkbox"/> Baptism Döpt av svenska kyrkan <input type="checkbox"/> Döpt i annan ordning		12 Konfirmerad Confirmation	
13 <input type="checkbox"/> Gift Marital status of the parents		14 <input type="checkbox"/> Adopterad Adopted		15 <input type="checkbox"/> Omtydligt förklarad Incapacitated	
16 <input type="checkbox"/> Fader Father		16 <input type="checkbox"/> Efternamn, förnamn och födelse(hem)lort Surname, christian name and place birth		Personnummer	
17 <input type="checkbox"/> Moder Mother		17 <input type="checkbox"/> Upplöst Date of divorce or death		Personnummer	
1 <input type="checkbox"/> Äktenskap Marriage		17 <input type="checkbox"/> Makes efternamn, förnamn och födelse(hem)lort Husband/wife; Surname, christian name and place of birth		Personnummer	
2 <input type="checkbox"/> Kän Sex		18 <input type="checkbox"/> Förnamn (övre raden) och födelse(hem)lort (undre raden) Christian name and place of birth		Personnummer	
3 <input type="checkbox"/> Barn Children					

RSV 7280 Utg 4 DB 807341 ALLF 445083

ISSN 1654-4331 (Online)

All officiell statistik finns på: **www.scb.se**
Statistikservice: tfn 010-479 50 00

All official statistics can be found at: **www.scb.se**
Statistics service, phone +46 10 479 50 00