

# **Deltagandet i de allmänna valen 2018**

2019

# Deltagandet i de allmänna valen 2018

Producent SCB, Statistiska centralbyrån  
Avdelningen för befolkning och  
välfärd  
701 89 Örebro  
010-479 40 00

Förfrågningar Mikaela Järnbert  
010-479 42 43  
mikaela.jarnbert@scb.se

Det är tillåtet att kopiera och på annat sätt mångfaldiga innehållet.  
Om du citerar, var god uppge källan på följande sätt:  
Källa: SCB, Deltagandet i de allmänna valen 2018

## **Voter turnout in the General Elections 2018**

Producer Statistics Sweden, Department of  
population and welfare statistics  
SE-701 89 Örebro, Sweden  
+46 10-479 40 00

Enquiries Mikaela Järnbert  
+46 10-479 42 43  
mikaela.jarnbert@scb.se

It is permitted to copy and reproduce the contents in this publication.  
When quoting, please state the source as follows:  
Source: Statistics Sweden, Voter turnout in the General Elections 2018

ISSN: 1654-5656 (Online)

Denna publikation finns enbart i elektronisk form på [www.scb.se](http://www.scb.se)  
This publication is only available in electronic form on [www.scb.se](http://www.scb.se)

# Förord

Den 25 januari 2018 gav regeringen Statistiska centralbyrån (SCB) i uppdrag (Ku2018/00101/D) att genomföra en studie om valdeltagandet i de allmänna valen 2018 och det svenska valdeltagandet i Europaparlamentsvalet 2019. Den här rapporten utgör SCB:s redovisning av studien om valdeltagandet i de allmänna valen 2018. Studien om valdeltagandet i Europaparlamentsvalet 2019 kommer att redovisas senast den 26 juni 2020.

Rapporten innehåller analyser av valdeltagandet 2018 i olika grupper av den röstberättigade befolkningen. Dessutom ingår jämförelser av valdeltagandet över tid.

2018 års Valdeltagandeundersökningen har genomförts som en totalundersökning. SCB vill rikta ett särskilt tack till Valmyndigheten och Länsstyrelserna som gjort detta möjligt.

Ulrika Eriksson, Lars Lindam-Olsson, Alexandra Mannfolk samt Marie-Louise Samuelsson har haft ansvaret för datainsamling för 2018 års valdeltagandeundersökningar. Karin Valentin-Asin och Jens Malmros, vid SCB:s metodenhet för individer och hushåll, har bidragit med statistiska beräkningar. Vid SCB:s enhet för demokratistatistik och Prognosinstitutet har Anna Nyman, Jonas Olofsson, Regina Vilkénas och Richard Öhrvall gett värdefulla synpunkter under arbetet med rapporten.

Rapporten är skriven av Mikaela Järnbert.

SCB i juni 2019

Petra Otterblad Olausson	Johan Eklund
Avdelningschef	Enhetschef

# Innehåll

<b>Förord</b> .....	<b>2</b>
<b>Sammanfattning</b> .....	<b>6</b>
<b>1. Inledning</b> .....	<b>9</b>
Tidigare rapporter .....	9
Datamaterial och metod .....	10
Upplägg och avgränsningar.....	11
Analys efter rösträtt.....	12
Tidsperiod i analyserna.....	12
Disposition.....	12
<b>2. Svenska val över tid</b> .....	<b>14</b>
Rösträttens utveckling.....	14
Valdeltagande över tid.....	16
Förtida röstning .....	18
<b>3. Valdeltagande och demografi, sociala nätverk och resurser ....</b>	<b>20</b>
Valdeltagande och demografi .....	20
Kvinnors och mäns valdeltagande .....	20
Valdeltagande efter ålder.....	21
Sociala nätverk.....	24
Valdeltagande och resurser.....	26
<b>4. Integration och valdeltagande.....</b>	<b>31</b>
Valdeltagande efter födelseland .....	31
Valdeltagandet bland utländska medborgare .....	35
<b>5. Utlandssvenskars valdeltagande.....</b>	<b>40</b>

<b>6. Förstagångsväljares valdeltagande</b> .....	<b>43</b>
<b>7. Funktionsnedsättning och valdeltagande</b> .....	<b>49</b>
Gruppen med funktionsnedsättning.....	50
Typ av funktionsnedsättning.....	52
Sammanfattning.....	55
<b>8. Valdeltagandets geografi</b> .....	<b>56</b>
Kommuner.....	56
Kommungrupper.....	58
Valdeltagande i olika valdistrikt.....	59
<b>Slutsatser</b> .....	<b>64</b>
<b>Kort om statistiken</b> .....	<b>66</b>
Statistikens ändamål och innehåll.....	66
Population.....	66
Innehåll.....	67
Statistiska mått.....	71
Information om statistikens framställning.....	72
Datainsamling.....	72
Mätning.....	72
Bearbetning.....	72
Granskning.....	72
Skattning.....	72
Information om statistikens kvalitet.....	73
Täckningsfel.....	73
Urvalsfel.....	73
Bortfallsfel.....	73

Bearbetningsfel .....	73
Modellantaganden .....	73
<b>Referenser.....</b>	<b>75</b>
<b>Bilagor .....</b>	<b>76</b>
Bilaga A. Tabellbilaga .....	77
Kapitel 7. Funktionsnedsättning och valdeltagande .....	77
Kapitel 8. Valdeltagandets geografi .....	78
Bilaga B. Logistiska regressionsmodeller.....	80
<b>Voter turnout in the General Elections 2018.....</b>	<b>82</b>
Summary .....	82
List of graphs.....	84

# Sammanfattning

I 2018 års riksdagsval var det 87,2 procent av de röstberättigade som nyttjade sin rätt att rösta, vilket innebär att valdeltagandet ökade för fjärde valet i rad. Jämfört med 2014 års riksdagsval ökade valdeltagandet med 1,4 procentenheter. Även i landstings- och kommunfullmäktigvalen ökade valdeltagandet, totalt sett med 1,3 procentenheter i respektive val. Om man ser till de enskilda valen på landstings- och kommunal nivå kan man konstatera att valdeltagandet ökade i samtliga landstingsfullmäktigval och i de flesta kommunfullmäktigval. Valdeltagandet var i 2018 års kommunfullmäktigval lika högt eller högre än det var 2014 i 266 av Sveriges kommuner. Den allmänna bilden är att de allmänna valen 2018 innebar en fortsättning på en trend av ett ökat valdeltagande. Samtidigt visar de analyser som presenteras i den här rapporten att även om nivån är hög och ökande så varierar andelen röstande såväl mellan olika delar av befolkningen som mellan olika delar av landet.

När vi jämför olika befolkningsgrupper framträder skillnader i valdeltagande. Totalt sett röstar män och kvinnor i nästan lika stor utsträckning. Kvinnors valdeltagande är lite drygt en procentenhet högre än männens – 87,8 jämfört med 86,5 procent. Unga och äldre röstar i lägre grad än övriga åldersgrupper. När vi studerar kön och ålder tillsammans framträder vissa könsskillnader – unga kvinnor i åldrarna 18–29 år röstar i större utsträckning än unga män. En skillnad på knappt 6 procentenheter. Det motsatta gäller bland de äldsta. Bland röstberättigade 75 år och äldre röstar män i större utsträckning än kvinnor, där en skillnad på drygt 6 procentenheter.

Skillnader i valdeltagande framträder också om man studerar valdeltagandet efter utbildningsnivå. I riksdagsvalet 2018 röstade 95 procent bland personer med eftergymnasial utbildning, 88 procent bland dem med gymnasial och 80 procent bland dem med förgymnasial utbildning (avser åldersgruppen 18–74 år). Det innebär att valdeltagandet var 15 procentenheter högre bland dem med högskoleutbildning än bland dem med endast förgymnasial utbildning. Skillnaden är i samma storleksordning som vid 2014 års riksdagsval.

Även när valdeltagande i andra befolkningsgrupper analyseras syns tydliga skillnader. Vi kan konstatera att andelen röstande är mindre bland ensamstående samt de med lägre inkomster medan den är större bland gifta och sammanboende samt de med högre inkomster.

Valdeltagandet bland svenska medborgare i riksdagsvalet 2018 skiljer sig åt efter födelseland. Inrikes födda deltog i större utsträckning än utrikes födda, 90 procent jämfört med 74 procents valdeltagande. Bland utrikes födda varierar valdeltagandet med födelseland,

medborgarskapsdatum och hur länge man bott i Sverige. Valdeltagandet i riksdagsvalet 2018 var omkring 80 procent bland utrikes födda personer som erhållit svenskt medborgarskap 1990 eller tidigare jämfört med utrikes födda som erhållit medborgarskap 2001 eller senare i tiden där valdeltagandet var omkring 70 procent. När vi studerar sammanlagd vistelsetid kan vi se att valdeltagandet är högre bland dem som varit i Sverige i 15 år eller längre jämfört med övriga utrikes födda.

Bland utländska medborgare med rösträtt i landsting- och kommunfullmäktigvalen var det omkring 39 procent som röstade i kommunfullmäktigvalen 2018. Det är ett betydligt lägre valdeltagande än bland svenska medborgare men det innebar en ökning jämfört med 2014 års kommunfullmäktigval då valdeltagandet bland utländska medborgare var lite drygt 34 procent. Valdeltagandet ökade även bland svenska medborgare i kommunfullmäktigvalen. Vid 2018 års val deltog 87 procent jämfört med 86 procent vid 2014 års kommunfullmäktigval.

Valdeltagandet ökade även bland röstberättigade svenska medborgare i utlandet, så kallade utlandssvenskar. I riksdagsvalet 2018 var det 40 procent som röstade, vilket kan jämföras med 32 procent 2014.

Valdeltagandet bland förstagångsväljarna ökade i 2018 års riksdagsval, från 83 procent 2014 till 86 procent och skillnaden i valdeltagande gentemot övriga befolkningen blev 2 procentenheter. Bland förstagångsväljarna finns det skillnader när det kommer till benägenheten att rösta. Valdeltagandet är högre bland de förstagångsväljare som går eller har gått ett studieförberedande program i gymnasieskolan än bland dem som går eller har gått ett yrkesförberedande program. Det finns även tydliga skillnader efter svensk och utländsk bakgrund samt beroende på föräldrars utbildningsnivå.

I rapporten har vi även studerat valdeltagandet bland dem med en funktionsnedsättning och vi kan av de analyser som genomförts konstatera ett lägre valdeltagande bland personer med funktionsnedsättning jämfört med övriga i befolkningen. En skillnad på 6 procentenheter. Det är främst personer med synsvårigheter, nedsatt rörelseförmåga, svåra besvär av oro, ångest och ångslan, stora problem på grund av dyslexi/dyskalkyli, neuropsykiatrisk diagnos samt i hög grad nedsatt aktivitetsförmåga som röstar i lägre grad än personer utan dessa nedsättningar eller besvär. Däremot kan vi inte konstatera någon skillnad i valdeltagande mellan personer med nedsatt hörsel eller svåra besvär av allergi och astma jämfört med personer utan dessa nedsättningar eller besvär.

Det finns stora regionala skillnader i valdeltagandet. Valdeltagandet i riksdagsvalet 2018 var omkring 21 procentenheter högre i Lomma än i Haparanda. En skillnad som är något mindre än den var i riksdagsvalet 2014 då skillnaden översteg 22 procentenheter. På valdistriktsnivå finns än större skillnader i valdeltagande. Totalt sett fanns 6 004 valdistrikt i



2018 års allmänna val. I drygt tusen valdistrikt var valdeltagandet 90 procent eller högre. Samtidigt fanns det fyra distrikt där andelen röstande understeg 50 procent.

# 1. Inledning

Att medborgarna genom fria och regelbundna val får bestämma vilka som ska styra över dem är den representativa demokratins främsta kännetecken. I dessa val är varje medborgares röst lika mycket värd. Att rösta i allmänna val kan därför ses som den mest grundläggande formen av politiskt deltagande och nivån på valdeltagandet betraktas ofta som en indikator på demokratins tillstånd. Om valdeltagandet är lågt eller om det är lågt i vissa specifika grupper kan valet förlora i legitimitet. Detta gör att valdeltagande är betydelsefullt och värt att studera.

Den 25 januari 2018 gav regeringen SCB i uppdrag (Ku2018/00101/D) att genomföra en studie med syfte att analysera valdeltagandet. I regeringsbeslutet beskrivs studien på följande sätt:

SCB ska undersöka hur valdeltagandet ser ut i olika grupper av den röstberättigade befolkningen. SCB ska göra jämförelser utifrån socioekonomiska faktorer och studera skillnader avseende kön, ålder och utbildning samt mellan inrikes och utrikes födda. SCB ska också undersöka valdeltagandet bland förstagångsväljare och bland personer med funktionsnedsättning samt bland utländska medborgare. SCB ska även analysera skillnader i valdeltagande mellan olika kommuner och valdistrikt. Jämförelser med tidigare valtillfällen ska göras inklusive jämförelser med SCB:s tidigare studier om valdeltagandets utveckling (Ju2012/08054/D, Ku2015/01690/D, Ku2015/01337/D). Vidare ska studien innehålla jämförelser mellan de allmänna valen 2018 och det svenska Europaparlamentsvalet 2019.

Den här rapporten utgör SCB:s redovisning av valdeltagandet i de allmänna valen 2018. Under 2020 publiceras motsvarande analys av valdeltagandet i Europaparlamentsvalet 2019.

Rapporten syftar till att mer ingående analysera valdeltagandet i olika grupper av röstberättigade i valen till riksdag, landstings- och kommunfullmäktige 2018 och sätta dem i relation till varandra och till tidigare valtillfällen.

## Tidigare rapporter

SCB har på senare år publicerat flera rapporter som på olika sätt berör det svenska valdeltagandet. Samtliga rapporter baseras på regeringsuppdrag.

I rapporten *Svenskt valdeltagande under hundra år* (SCB 2012b) analyseras valdeltagandet från 1911 och framåt. Valdeltagandet i omvalen 2011 studerades i en särskild rapport (SCB 2012a). Av dessa

rapporter framgår bland annat att ett högre valdeltagande tenderar att vara mer jämlikt.

I rapporten *Ung i demokratin* (SCB 2012c) analyseras bland annat ungas valdeltagande. Den visar att unga med utländsk bakgrund röstar i lägre grad än unga med svensk bakgrund och att det finns ett samband mellan föräldrars utbildningsnivå och ungas valdeltagande.

I maj 2015 publicerade SCB rapporten *Valdeltagande bland personer med funktionsnedsättning* (SCB 2015a). Det var första gången valdeltagandet bland personer med funktionsnedsättning analyserades. Resultaten visar att valdeltagandet är lägre bland personer med funktionsnedsättning än bland övriga och att skillnaderna beror på typ av funktionsnedsättning. Det är framför allt personer med nedsatt rörelseförmåga, med besvär av oro och ångest och med synnedsättning som röstar i lägre grad.

I rapporten *Vilka valde att välja – deltagande i valen 2014* (SCB 2015b) analyseras och jämförs valdeltagandet vid Europaparlamentsvalet och riksdagsvalet supervalåret 2014. Svenskt valdeltagande sätts i rapporten även i en internationell kontext.

## **Datamaterial och metod**

Antalet röstberättigade baseras på uppgifter från röstlängderna och från röstsammanräkningen vet vi antalet avgivna röster. Detta gör att så fort alla röster är räknade och valresultatet är färdigställt kan vi även beräkna ett valdeltagande. Det gäller ned till den minsta geografiska enhet för vilken röster räknas, vilket i valsammanhang innebär valdistrikt. I den här rapporten kommer sådan statistik att användas för att studera hur valdeltagandet ser ut i olika geografiska områden.

Det går däremot inte att utifrån röstsammanräkningen uttyda hur högt valdeltagandet är i olika grupper av röstberättigade. Det är skälet till varför SCB sedan 1911 genomför valdeltagandeundersökningar som syftar till att beskriva i vilken utsträckning olika grupper av de röstberättigade nyttjar sin rätt att rösta. Dessa undersökningar är den huvudsakliga datakällan för de analyser som presenteras i den här rapporten.

Tidigare har datainsamlingen gått till på så vis att SCB framställer blanketter med urvalspersoner och skickar ut dem till alla länsstyrelser. På blanketterna markerar länsstyrelserna om urvalspersonerna har röstat i respektive val samt om de har förtidsröstat. Uppgifter om valdeltagande har länsstyrelserna hämtat från röstlängderna. Därefter skickar länsstyrelserna in blanketterna till SCB där de skannas. Med start 2018 har samtliga röstlängder istället skannats in av länsstyrelserna och skickats in till SCB som bildfiler. Därefter har SCB tolkat informationen och sammanställt ett valdeltaganderegister. Det innebär att för 2018 års allmänna val baseras uppgifterna på totalräknad

statistik till skillnad från tidigare valtillfällen där uppgifterna har beräknats från ett urval av de röstberättigade. Som ett resultat baseras statistiken på samtliga drygt åtta miljoner röstberättigade istället för knappt 100 000.

Det är av två skäl viktigt att understryka att informationen kommer från röstlängderna. För det första innebär det att uppgifter om valdeltagande avser personers faktiska valdeltagande enligt register. I många andra undersökningar måste man förlita sig på uppgifter från respondenter som svarat på en fråga om de röstat eller inte, vilka av olika skäl kan ge felaktiga uppgifter. Den formen av mätproblem finns inte för SCB:s valdeltagandeundersökningar. För det andra innebär användandet av registeruppgifter att det inte finns något bortfall för den mest centrala variabeln: om personerna har röstat eller inte.

Uppgifterna om valdeltagande kompletteras sedan med annan information från SCB:s olika register, bland annat kön, ålder, födelseland, civilstånd, utbildning och inkomst. Registeruppgifterna används för att kunna identifiera olika grupper av intresse och sedan studera hur valdeltagandet ser ut i dessa grupper. I analyser av valdeltagande bland personer med funktionsnedsättning används SCB:s Undersökningar av levnadsförhållanden.

En utförligare beskrivning av valdeltagandeundersökningen finns i slutet av den här rapporten (se avsnittet ”Fakta om statistiken”). Ytterligare information finns att hämta i den dokumentation av valdeltagandeundersökningarna som går att finna på SCB:s webbplats, [www.scb.se](http://www.scb.se).

## Upplägg och avgränsningar

Mycket fokus har i den statsvetenskapliga forskningen ägnats åt att hitta förklaringar till vilka mekanismer som ligger bakom valet att delta eller inte delta i val. Holmberg och Oscarsson delar in förklaringarna i 1) Institutionella, 2) Kontextuella och 3) Individförklaring. I den här rapporten ligger fokus på individen och vi kommer att närmare studera hur benägenheten att rösta varierar i olika befolkningsgrupper. (Oscarsson & Holmberg, 2016)

I rapporten görs en historisk tillbakablick över valdeltagandets utveckling för val till samtliga tre politiska nivåer, det vill säga riksdag, landstingsfullmäktige och kommunfullmäktige. De flesta av dem som röstar väljer att rösta i alla val som äger rum samtidigt och som man har rösträtt i. Det kan vi se från SCB:s valdeltagandeundersökningar. Bland röstberättigade svenska medborgare folkbokförda i Sverige som röstade i riksdagsvalet 2018 var det närmare 98 procent som också röstade i val

till kommunfullmäktige och landstingsfullmäktige.<sup>1</sup> Av detta skäl har vi valt att göra vissa avgränsningar av vilka analyser som görs.

### **Analys efter rösträtt**

De allra flesta som är röstberättigade vid de allmänna valen är svenska medborgare som är folkbokförda i Sverige. Vi de allmänna valen 2018 var den gruppen totalt 7 325 700, personer vilket är drygt 91 procent av samtliga röstberättigade. De analyser som genomförs av valdeltagandet efter demografi och socioekonomi genomförs på denna grupp och då väljer vi att studera valdeltagandet i riksdagsvalet.

Svenska medborgare boende i utlandet, så kallade utlandssvenskar, är en liten grupp bland de röstberättigade, omkring 2 procent. De har enbart rösträtt i riksdagsval och deras valdeltagande analyseras separat.

Utländska medborgare har enligt vissa kriterier rösträtt i valen till landstings- och kommunfullmäktige. Som utländsk medborgare är man röstberättigad om man är medborgare i någon av Europeiska unionens medlemsstater eller medborgare från Island och Norge och har varit folkbokförd i Sverige 30 dagar före valdagen, eller är medborgare i annat land och har varit folkbokförd i Sverige tre år i följd före valdagen. Utländska medborgare utgör nära 7 procent av de röstberättigade. Valdeltagandet i denna grupp analyseras närmare i ett kapitel om integration. Där har vi valt att analysera valdeltagandet i kommunfullmäktigvalen eftersom analys av landstingsfullmäktigvalen skulle exkludera röstberättigade på Gotland.

### **Tidsperiod i analyserna**

Redovisningen av valdeltagandet görs primärt med fokus på 2018 års allmänna val. För att följa övergripande förändringar över tid görs vissa jämförelser för tidsperioden 1991–2018 och vissa mer detaljerade jämförelser görs med 2014 års val. Eftersom vi har haft tillgång till totalräknad statistik för 2010 års allmänna val som skannats in av Uppsala universitet görs vissa jämförelser även med 2010 års val.

### **Disposition**

Rapporten är indelad i nio kapitel inklusive slutsatser. Efter detta inledningskapitel kommer en beskrivning över hur den svenska rösträtten och det svenska deltagandet ser ut i val till olika politiska nivåer och hur det har utvecklats över tid. Det tredje kapitlet ägnas åt analyser av valdeltagandet efter kön, ålder, familjetyp samt olika typer av socioekonomisk bakgrund, så som inkomst, utbildning och boende.

I rapportens resterande kapitel flyttas fokus till valdeltagandet i olika grupper av röstberättigade. Det fjärde kapitlet fokuseras på

---

<sup>1</sup> Siffran avser 2018 års val. Svenska medborgare boende i utlandet är inte röstberättigade i val till landstings- eller kommunfullmäktige.

valdeltagande och integration, det vill säga hur valdeltagande hänger samman med födelseland, medborgarskap och vistelsetid i Sverige. I det femte kapitlet studeras valdeltagandet bland svenskar i utlandet. Därefter kommer ett kapitel i vilket valdeltagandet bland förstagångsväljare analyseras närmre och i det sjunde kapitlet analyseras valdeltagandet bland personer med funktionsnedsättning. I det åttonde kapitlet studeras valdeltagandet utifrån ett regionalt perspektiv. Det handlar framför allt om att studera skillnader i valdeltagande på kommunnivå och valdistriktsnivå men även vissa grupperingar av kommuner. Slutsatserna summeras i ett sista kapitel.

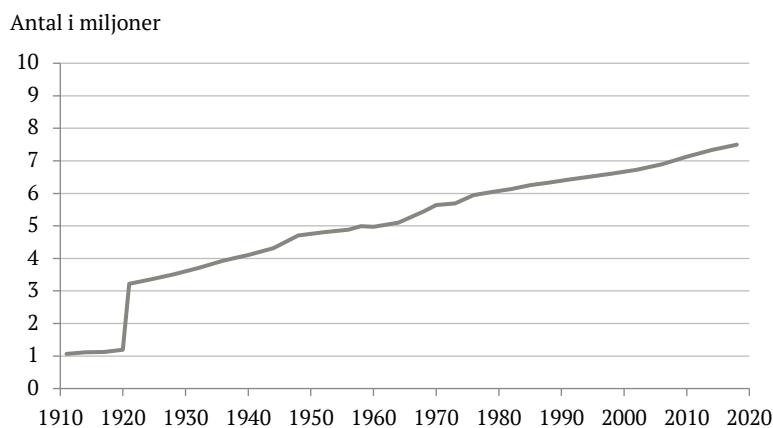
## 2. Svenska val över tid

I dag kan alla svenska medborgare som fyllt 18 år senast på valdagen utnyttja sin rösträtt i riksdagsval, men det har inte alltid varit så. Under de senaste hundra åren har rösträtten steg för steg utvidgats genom att olika diskvalifikationsgrunder successivt tagits bort. De största förändringarna av rösträtten skedde under 1900-talets första årtionden, men även under senare år har förändringar skett. Här görs en genomgång av de stora dragen, för mer detaljerad information se *Svenskt valdeltagande under hundra år* (SCB 2012a).

### Rösträttens utveckling

Man brukar datera den allmänna och lika rösträttens införande till år 1921. Det var i valet till riksdagens andra kammare 1921 som kvinnor för första gången fick rösta i riksdagsval.<sup>2</sup> I samband med detta val togs även vissa andra diskvalifikationsgrunder för rösträtten bort. Sammantaget innebar utvidgningen av rösträtten att antalet röstberättigade ökade från 1,2 till 3,2 miljoner i jämförelse med 1920 års val.

Diagram 2.1. Antal röstberättigade i riksdagsval 1911–2018.



Källa: SCB:s valstatistik

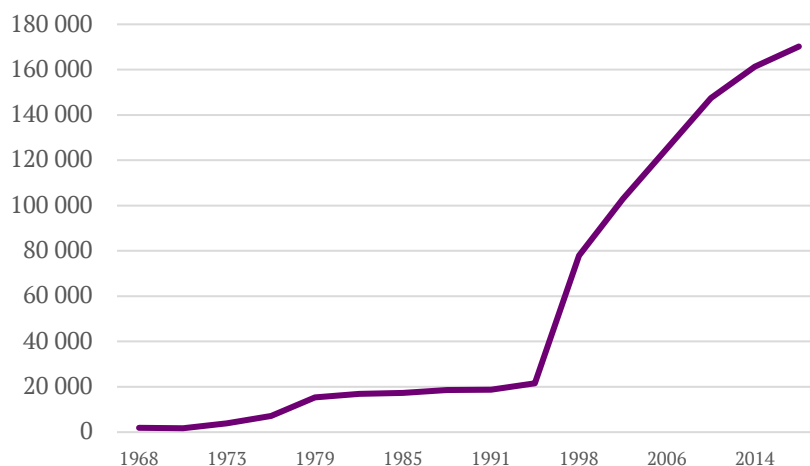
Åldersgränsen för att få rösta är i dag 18 år och har så varit sedan 1975, men den gränsen har stegvis sänkts under de senaste hundra åren. År 1911 skulle man ha fyllt 24 år året innan valåret för att få rösta. Åldersgränsen sänktes sedan i och med reformen 1921 till 23 år och år 1945 sänktes den till ytterligare till 21 år. Därefter kom ett antal sänkningar av rösträttsåldern i ganska tät följd. År 1965 sänktes rösträttsåldern till 20 år, 1969 till 19 år och 1975 till 18 år. Ändringen 1975, som började gälla i och med 1976 års val, innebar dessutom att

<sup>2</sup> När det gäller kommunala val tillämpades allmän och lika rösträtt för första gången i 1918 års val.

det är ålder på valdagen som avses och inte ålder uppnådd året före valåret.

Rösträtten har även kommit att omfatta ytterligare grupper under 1900-talet. En utökning av rösträtten skedde i och med 1968 års val då svenska medborgare bosatta utomlands, så kallade utlandssvenskar, fick rösträtt i riksdagsval. För att tas upp i röstlängden var de tvungna att ansöka om det. En förutsättning för att tas med var att de varit folkbokförda i Sverige någon gång under de fem år som föregick det år då röstlängden upprättades. Den tidsgränsen förlängdes vid senare val. Den stora förändringen skedde dock i och med 1998 års riksdagsval. Då hade vallagen ändrats så att alla svenska medborgare som någon gång varit folkbokförda i Sverige hade rätt att rösta. En annan förändring som infördes då innebar att personer som utvandrat de senaste tio åren automatiskt tas upp i röstlängden. Därefter måste de ansöka för en ny tioårsperiod. Dessa förändringar i vallagen har inneburit att antalet röstberättigade utlandssvenskar har ökat kraftigt, från knappt 22 000 i 1994 års val till över 170 000 i 2018 års val. Trots dessa förändringar räknas inte alla utlandssvenskar in bland de röstberättigade eftersom en del har bott utomlands länge och inte fortsatt anmäla att de vill tas upp i röstlängden. Det är svårt att veta exakt hur många utlandssvenskar som finns.

Diagram 2.2. Antal röstberättigade utlandssvenskar i riksdagsval 1968–2018.



Källa: SCB:s valstatistik

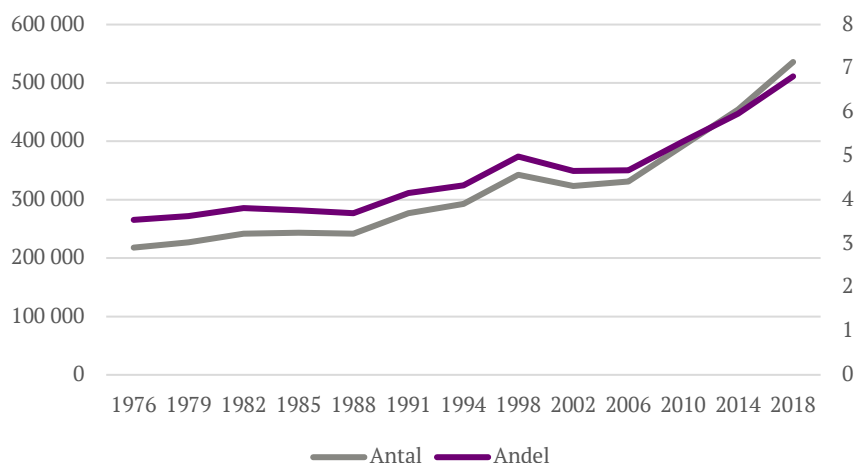
Ytterligare en utökning av rösträtten gjordes i samband 1976 års allmänna val då utländska medborgare fick rätt att rösta om de varit folkbokförda i Sverige i minst tre år. I samband med 1998 års val lindrades kraven ytterligare genom att medborgare i andra EU-länder, Island och Norge endast behöver vara folkbokförda i Sverige för att vara röstberättigade i val till landstings- och kommunfullmäktige.

Totalt handlade det om nära 218 000 utländska medborgare som fick rätt att rösta i 1976 års kommunfullmäktigval vilket kan jämföras med 536 000 i 2018 års kommunfullmäktigval. Vid valet 1976 utgjorde



utländska medborgare 3,5 procent av de röstberättigade, en andel som nästan fördubblades till 2018 då gruppen utgjorde 6,8 procent av det totala antalet röstberättigade.

**Diagram 2.3. Röstberättigade utländska medborgare i kommunfullmäktigval 1976–2018. Antal och andel i procent**



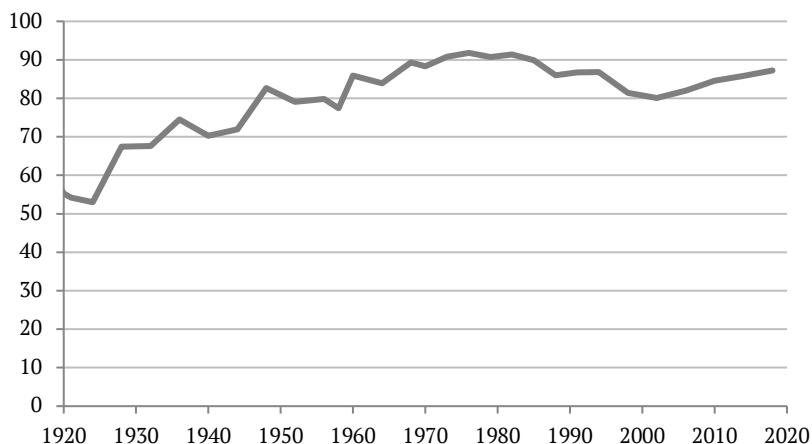
Källa: SCB:s valstatistik

Förutom dessa utvidgningar har naturligtvis även befolkningsutvecklingen en stor betydelse över hur antalet röstberättigade förändras över tid, både totalt sett och i olika grupper. Vi går nu vidare och studerar valdeltagandets utveckling över tid.

## Valdeltagande över tid

I 1921 års val, då kvinnor fick rösta för första gången i ett riksdagsval, deltog 54 procent av de röstberättigade. Och i det följande riksdagsvalet 1924 sjönk valdeltagandet med en procentenhet till 53 procent, vilket är det hittills lägsta valdeltagandet under Sveriges historia som demokrati. I valet som därefter följde, 1928 års val, skedde den största ökningen i valdeltagande. Andelen röstande steg med över 14 procentenheter till drygt 67 procent och därefter följde en lång period av stigande valdeltagande. Det hittills högsta valdeltagandet uppnåddes i riksdagsvalet 1976, då 91,8 procent av de röstberättigade valde att delta. Efter 1982 minskade andelen röstande. I riksdagsvalet 2002 var valdeltagandet nere på 80,1 procent, vilket är den lägsta nivån sedan 1958. De senaste fyra valen har dock inneburit ett trendbrott och valdeltagandet har stigit betydligt. I 2018 års riksdagsval röstade 87,2 procent av de röstberättigade vilket är det högsta valdeltagandet sedan 1985 års riksdagsval.

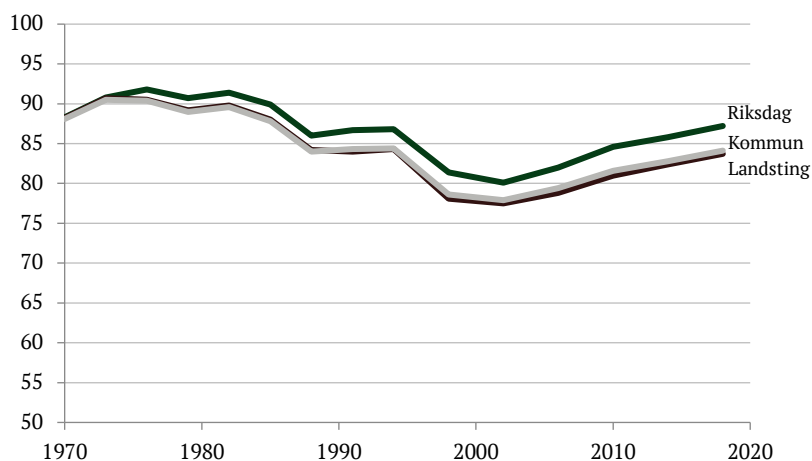
**Diagram 2.4. Valdeltagande i riksdagsval, 1911–2018. Procent**



Källa: SCB:s valstatistik

Sedan 1970 har val till de tre politiska nivåerna ägt rum på samma dag. Sverige övergick då från ett system där riksdagen hade två kammare till att endast ha en, och samtidigt infördes gemensam valdag för val till riksdag, landstings- och kommunfullmäktige. Skillnaderna i valdeltagande mellan dessa tre valtyper var då några få tiondelar av en procentenhet. Skillnaderna ökade efter att utländska medborgare 1976 fick rösträtt i val till landstings- och kommunfullmäktige, se diagram 2.5. Detta eftersom utländska medborgare röstar i lägre grad än svenska medborgare. I takt med att valdeltagandet sjunkit bland utländska medborgare har skillnaderna i valdeltagande mellan dessa valtyper ökat, eftersom utländska medborgare inte får rösta i riksdagsval. Vi kommer att mer ingående studera valdeltagandet bland utländska medborgare i kapitel 4.

**Diagram 2.5. Valdeltagande i val till riksdag, landstings- och kommunfullmäktige, 1970–2018. Procent**



Källa: SCB:s valstatistik

I 2018 års riksdagsval röstade 87,2 procent av de röstberättigade. Motsvarande siffror för valen till landstings- och kommunfullmäktige

var 83,7 respektive 84,1 procent. Det innebar en ökning med 1,4 procentenheter i förhållande till 2014 för val till riksdag. För val till kommun- och landstingsfullmäktige var ökningen 1,3 procentenheter från valen 2014. Ser vi till alla enskilda val var de 311 stycken under år 2018: val till riksdag, 20 landstingsfullmäktige (eller regioner) och 290 kommunfullmäktige. Valdeltagandet steg i 287 av dessa val. I 24 val till kommunfullmäktige sjönk andelen röstande.

## Förtida röstning

Idag väljer allt fler att förtidsrösta, det vill säga rösta före själva valdagen. Vid 2018 års riksdagsval var förtidsröstandet rekordhøgt, 44,6 procent av de röstande valde att lägga sin röst i förtid vilket innebar en ökning med två procentenheter jämfört med 2014.<sup>3</sup> Möjligheten till förtidsröstning har funnits sedan 1940, men under en lång period var möjligheten begränsad och endast ett fåtal röster lades därför i förtid. I 1940 års riksdagsval uppgick andelen förtidsröster till 1,4 procent.

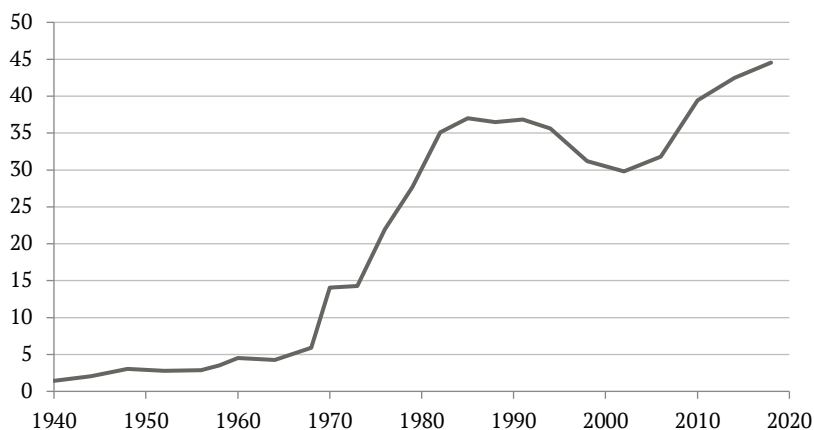
Till en början var det Posten som hade hand om förtidsröstningen men i de allmänna valen 2006 introducerades förtidsröstning i kommunal regi och väljare fick rösta på bibliotek, kommunhus och i andra lokaler istället för som tidigare på postkontor. Det medförde ett ökat antal röstmottagningsställen och en större variation vad gäller olika typer av röstningslokaler. En studie av förtidsröstningens inverkan på valdeltagandet visar att i och med att kommunerna tog över ansvaret ökade tillgängligheten vad gäller antalet förtidsröstningslokaler och man hittade även små effekter av reformen på valdeltagandet som innebar att individer med en större tillgång till förtidsröstningslokaler röstade i något högre grad. (Dahlberg, Oscarsson & Öhrvall 2008)

Förtidsröstningen får inledas 18 dagar före valdagen och pågår sedan fram till och med valdagen. Totalt sett pågår alltså förtidsröstningen i 19 dagar. Alla kommuner har skyldighet att se till att det åtminstone finns en lokal som tar emot förtidsröster på valdagen.

---

<sup>3</sup> Det är inte möjligt att avgöra exakt hur stor andel av de röstande som förtidsröstar i ett specifikt val. Detta eftersom vissa förtidsröstare kan ha röstat endast i val till landstings- eller kommunfullmäktige. I denna rapport gör vi dock ett antagande om att alla som förtidsröstat röstat i riksdagsval, vilket ger en viss överskattning av andelen förtidsröstare

**Diagram 2.6. Andel förtidsröstande bland röstande i riksdagsval, 1940–2018. Procent**

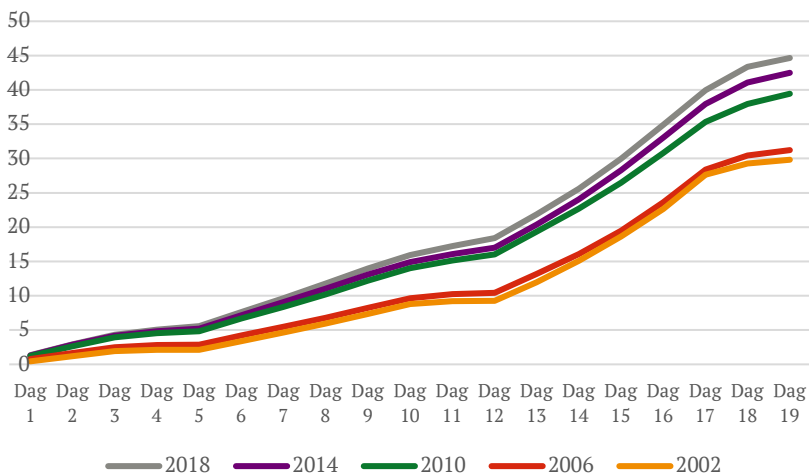


Källa: SCB:s valstatistik

Kommentar: Andelen förtidsröstare är beräknad som det totala antalet förtidsröstare delat med antalet röstande i respektive riksdagsval. Det innebär att andelen antagligen överskattas något från och med 1970 års val då gemensam valdag infördes.

Förtidsröstningen är öppen i 19 dagar men det är framför allt under själva valveckan som de flesta förtidsröster avges. I diagram 2.7 illustreras hur förtidsrösterna inkom inför riksdagsvalen år 2002 – 2018<sup>4</sup>. Som framgår av diagrammet följer förtidsröstandet samma mönster vid samtliga valtillfällen.

**Diagram 2.7. Andel förtidsröster av röstande i riksdagsval 2002 – 2018 efter förtidsröstningsdag. Kumulativ procent**



Källa: Valmyndigheten

Kommentar: Förtidsröstande avser här enbart lämnade förtidsröster i en röstningslokal i Sverige. Basen i andelsberäkningen i diagrammet är antal röstande i riksdagsval.

<sup>4</sup> Det som redovisas är den kumulativa andelen förtidsröster i förhållande till det totala antalet avgivna röster i respektive val.

# 3. Valdeltagande och demografi, sociala nätverk och resurser

Nivån på valdeltagandet betraktas ofta som en indikator på demokratin tillstånd. Om valdeltagandet är lågt eller om det är lågt i vissa specifika grupper kan valet förlora i legitimitet. Detta gör att valdeltagande är angeläget och värt att studera. Speciellt viktigt är det att studera skillnader i valdeltagande mellan olika grupper i befolkningen, och hur dessa skillnader eventuellt förändrats i takt med att valdeltagandet totalt sett ändrats. I detta kapitel kommer vi att studera valdeltagandet utifrån en rad olika såväl demografiska som socioekonomiska faktorer.

I de avsnitt som följer studeras valdeltagandet i huvudsak i bivariata termer. Det vill säga vi kommer att studera en egenskap i taget och se hur valdeltagandet skiljer sig åt i grupper kring just denna egenskap. Eftersom det kan finnas mycket som ligger bakom dessa samband, exempelvis hur olika grupper är sammansatta efter exempelvis kön, ålder med mera har vi även gjort logistiska regressionsanalyser där samtliga egenskaper studeras tillsammans. Regressionsanalyserna har genomförts stegvis. Modell A inkluderar demografiska egenskaper (kön och ålder), Modell B inkluderar såväl demografiska som sociala egenskaper (civilstånd och hushållsställning) och modell C tar förutom de egenskaper som studeras i modell A och B även med resursvariablerna utbildningsnivå, inkomstnivå samt typ av boende. Dessa modellanalyser kommenteras stegvis i detta kapitel och samtliga resultat från analyserna finns i bilaga B.<sup>5</sup>

## Valdeltagande och demografi

### Kvinnors och mäns valdeltagande

I riksdagsvalet 1921, då kvinnor fick rösta för första gången i ett riksdagsval, röstade kvinnor i en påtagligt mindre utsträckning än män, 47 procent jämfört med 62 procent. I riksdagsvalet 1988 kan vi för första gången statistiskt säkerställt fastställa att kvinnor röstar i högre grad än män, och det förhållandet har gällt sedan dess. I riksdagsvalet 2018 röstade män och kvinnor i nästan lika stor utsträckning, 87,8 procent av kvinnorna och 86,5 procent av männen, vilket ger en skillnad på lite drygt 1 procenthet.<sup>6</sup> Sett ur ett längre perspektiv, under de senaste 100

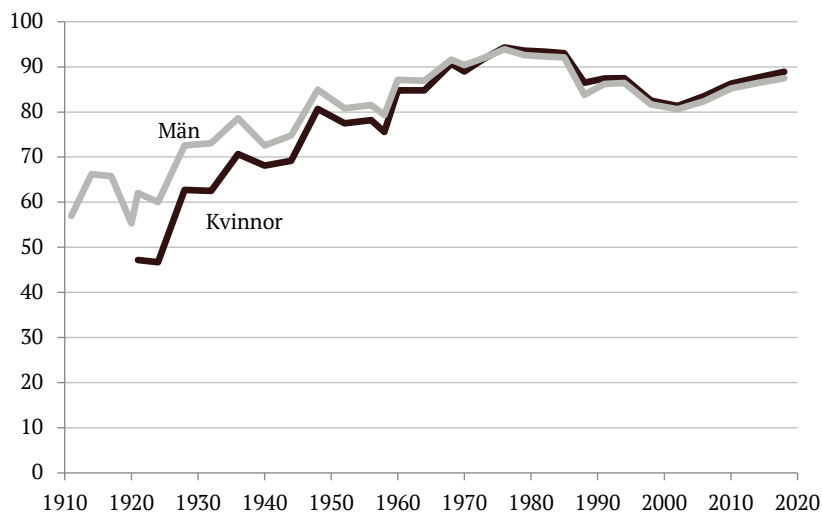
---

<sup>5</sup> Vi har använt oss av logistisk regressionsanalys för att se vilka skillnader som kvarstår när man analyserar flera egenskaper samtidigt. Modeller visar dock enbart på samband och dessa behöver inte vara kausala, de kan enbart uttala sig om samvariation.

<sup>6</sup> I de flesta analyser i rapporten kommer utlandssvenskarna att vara exkluderade och denna grupp borträknad var valdeltagandet 88,8 procent bland kvinnorna och 87,4 procent av männen.

åren, har könsskillnaderna i valdeltagandet således förändrats markant, se diagram 3.1.

Diagram 3.1. Valdeltagande i riksdagsval efter kön, 1911–2018. Procent



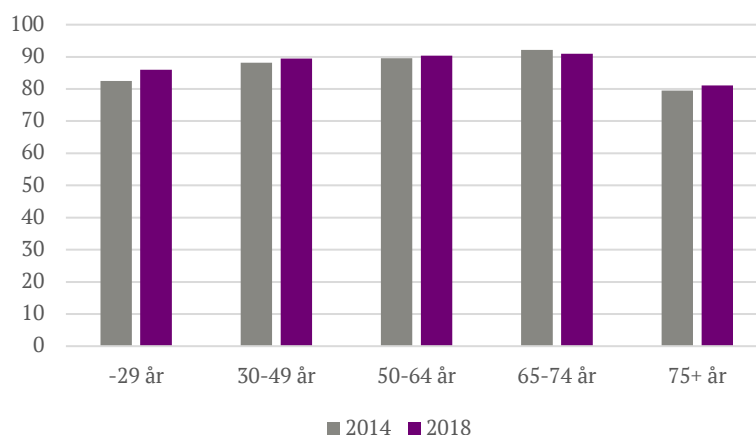
Källa: SCB:s valstatistik

Kommentar: Statistiken är totalräknad fram till och med 1960 års val och i 2018 års val. Däremellan baseras uppgifterna på skattningarna från urvalsundersökningar och har därmed en viss osäkerhet. I undersökningarna 1973–1985 ingår inte personer 75 år och äldre i urvalet.

### Valdeltagande efter ålder

När det gäller riksdagsval har valdeltagandet studerats efter ålder från och med 1944 och framåt och under hela tidsperioden fram till idag gäller att de yngsta och äldsta röstar i lägre utsträckning än övriga åldersgrupper. Under de senaste valen har det skett en ökning av valdeltagandet i stort och denna ökning har varit starkare i de åldersgrupper som tidigare hade ett jämförelsevis lågt valdeltagande. Det vill säga bland de yngsta och äldsta i väljarkåren. Om man ser till de två senaste riksdagsvalen, 2014 och 2018, skedde en ökning främst bland de yngsta. Bland dem i åldrarna 18–29 ökade valdeltagandet mellan 2014 och 2018 års riksdagsval från 83 procent till 86 procent.

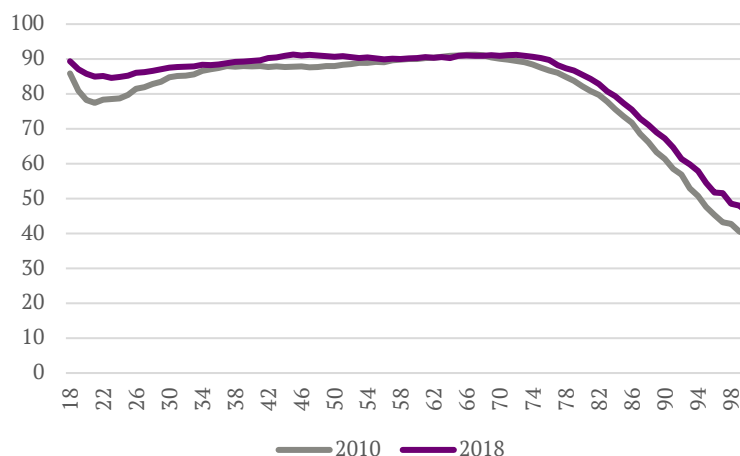
Diagram 3.2. Valdeltagande i riksdagsvalen 2014 och 2018 efter ålder. Procent



Källa: SCB:s valstatistik  
Kommentar: avser ålder vid valårets slut.

Skillnader i valdeltagande efter ålder och hur valdeltagandet har förändrats sedan 2010 syns än tydligare om man studerar nivån på valdeltagandet efter varje årskull. Man kan då konstatera att valdeltagandet i huvudsak stiger i takt med åldern ända upp till strax under 50 år för att därefter plana ut och avta strax innan 80 års ålder. Jämfört med 2010 års val kan man i 2018 års riksdagsval se ett högre valdeltagande bland dem i åldrar upp till 30 år och dem 75 år och äldre, vilket framgår av diagram 3.3. Av resultaten framgår även att bland de unga är valdeltagandet som högst bland de allra yngsta, 18–19-åringarna, och avtar sedan i åldrarna som direkt följer. Förstagångsväljarna kommer att studeras närmare i kapitel 5.

Diagram 3.3. Valdeltagande i riksdagsvalet 2010 och 2018 efter ålder. Procent



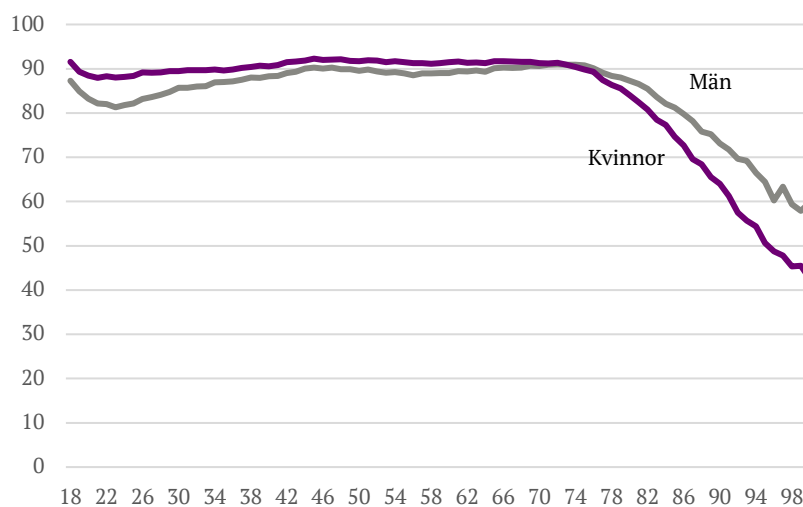
Källa: 2018 års uppgifter SCB:s valstatistik; 2010 års uppgifter Uppsala universitet  
Kommentar: avser ålder vid valårets slut.

Eftersom vi har tillgång till totalräknade uppgifter för två riksdagsval, 2010 och 2018, kan vi även studera i vilken utsträckning man deltar vid båda valen. Vi kan då konstatera att de allra flesta, 82 procent, röstade

såväl 2010 som åtta år senare 2018 medan omkring 12 procent röstade i ett av dessa val. Lite drygt fem procent röstade inte vid något av valen.

På motsvarande sätt kan vi studera valdeltagandet i 2018 års riksdagsval bland män och kvinnor för varje årskull. Resultaten visar att valdeltagandet är högre bland kvinnor jämfört med män ända upp till åldrar omkring 65 år för att därefter ligga på ungefär samma nivå upp till 75 år ålder. Bland dem över 75 år är valdeltagandet högre bland män än bland kvinnor, se diagram 3.4.

**Diagram 3.4. Valdeltagande i riksdagsvalet 2018 efter kön och ålder. Procent**



Källa: SCB:s valstatistik

Kommentar: Med ålder avses ålder vid valårets slut.

Sammanfattningsvis kan vi av resultaten konstatera att valdeltagandet skiljer sig bland yngre och äldre i det avseendet att det bland de allra yngsta är högt och sedan sjunker fram till runt 25 års ålder då det börjar öka. Bland äldre sjunker valdeltagandet i snabb takt efter 80 års ålder. Könsskillnaderna framträder också tydligare bland både yngre och äldre. Från ett valdeltagande på omkring 80 procent bland 81–85-åringar med en skillnad i valdeltagande mellan män och kvinnor på omkring fem procentenheter till omkring 60 procent bland 91–95-åringar med en skillnad i valdeltagande mellan män och kvinnor på omkring tolv procentenheter.

Vad beror skillnaden mellan kvinnor och män på bland de allra äldsta? En förklaring skulle kunna vara att det finns en generationseffekt och att valdeltagandet är lägre framförallt bland kvinnor i den äldre generationen. En annan förklaring kan vara olika former av hälsoproblem. Enligt SCB:s Undersökningar av levnadsförhållanden var det 2017 omkring 55 procent av de äldre över 65 år som hade någon typ av funktionsnedsättning. I denna statistik kan man se att kvinnor 65+ har nedsatt rörelseförmåga i nära dubbelt så hög grad som männen och i något högre grad har synsvårigheter. I senare kapitel kommer



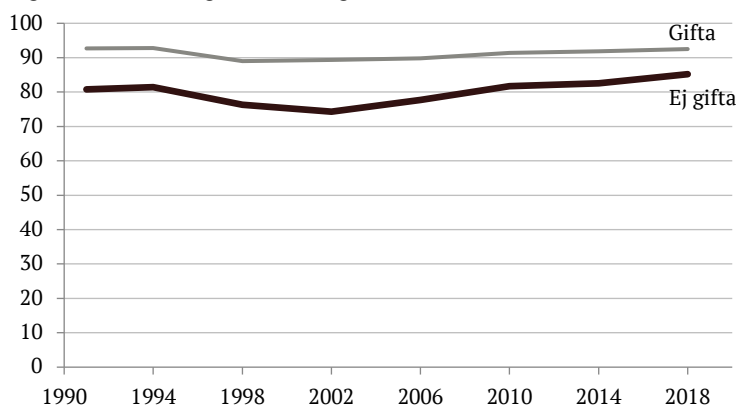
sambandet mellan valdeltagandet och olika typer av funktionsnedsättningar att analyseras närmre.

## Sociala nätverk

Vi har hittills uppehållit oss vid hur valdeltagandet varierar efter kön och ålder. Vi vet sedan tidigare valdeltagandeundersökningar att en persons sociala kontext spelar in för huruvida man använder sin rätt att rösta eller inte. I detta avsnitt kommer vi att studera valdeltagandet bland gifta och ej gifta samt ensamstående och sammanboende med eller utan barn i hushållet.

Statistik över andelen röstande efter civilstånd finns redovisad från och med riksdagsvalet 1991 och här ligger fokus på att studera benägenheten att rösta bland dem som är gifta och bland dem som inte är det<sup>7</sup>. Under hela perioden har valdeltagandet varit högre bland gifta än bland dem som inte är gifta.

Diagram 3.5. Valdeltagande i riksdagsval 1991–2018 efter civilstånd. Procent

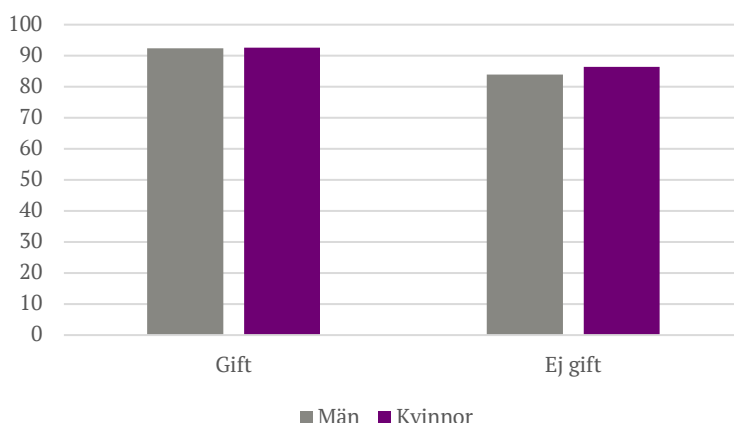


Källa: SCB:s valstatistik

I 2018 års riksdagsval röstade gifta män och kvinnor i lika stor utsträckning. Bland personer som inte var gifta var valdeltagandet något högre bland kvinnor än män, vilket syns i diagram 3.6 nedan.

<sup>7</sup> I gruppen "ej gifta" inkluderar vi både ogifta och tidigare gifta, det vill säga skilda, änkor och änklingar. För val under senare tid inkluderas även registrerade partners i gruppen gifta.

**Diagram 3.6. Valdeltagande i riksdagsval 2018 efter civilstånd och kön. Procent**



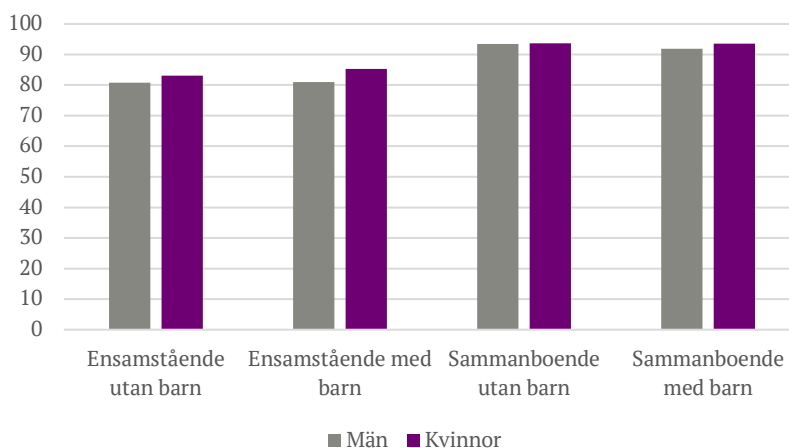
Källa: SCB:s valstatistik

Från valdeltagandeundersökningarna vet vi även att det snarare är huruvida man är sammanboende än giftermålet i sig som hänger samman med benägenheten att rösta (se SCB 2012b). Vi går därför vidare och studerar valdeltagandet för personer som är ensamstående eller sammanboende.

Resultaten från 2018 års undersökning visar att det finns en skillnad på drygt 10 procentenheter i valdeltagande mellan ensamstående och sammanboende. Valdeltagandet bland sammanboende var 92 procent i riksdagsvalet 2018 jämfört med 82 procent bland ensamstående.

Kvinnors valdeltagande är något högre oavsett vilken grupp vi studerar förutom bland sammanboende utan barn där valdeltagandet är lika högt bland män och kvinnor. Skillnaden är som störst bland män och kvinnor som är ensamstående med barn, 85 procent valdeltagande bland kvinnor jämfört med 81 procent bland män.

**Diagram 3.7. Valdeltagande i riksdagsval 2018 efter hushållstyp och kön. Procent**



Källa: SCB:s valstatistik

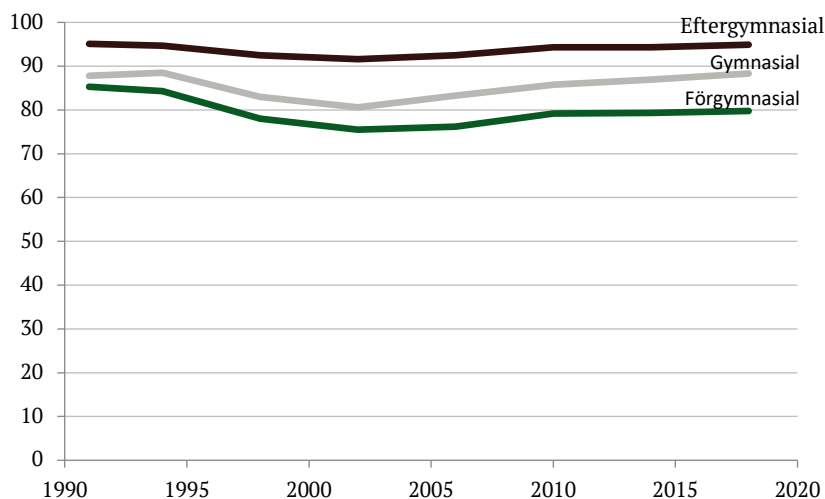
För att ta reda på om skillnader i valdeltagande mellan grupper beror på något annat, till exempel om någon av grupperna består av en hög andel unga eller äldre, gör vi analyser där vi kontrollerar för olika egenskaper. Och kontrollerar vi för kön och ålder, civilstånd och hushållstyp kan vi fortfarande konstatera ett lägre valdeltagande bland yngre och äldre och högre valdeltagande bland kvinnor, gifta och sammanboende.

## Valdeltagande och resurser

Internationell forskning har visat att utbildning, tillsammans med ålder, är den sociodemografiska faktor som har starkast samband med benägenheten att rösta (Blais 2007). Även här i Sverige finner vi ett starkt samband mellan utbildningsnivå och valdeltagande, vilket visas av tidigare studier. (SCB 2015)

Vid riksdagsvalet 2018 var valdeltagandet nära 95 procent bland dem med eftergymnasial utbildning, medan det var 88 procent bland dem med gymnasial och 80 procent bland dem med förgymnasial utbildning. Det betyder att valdeltagandet är 15 procentenheter högre bland dem med högskoleutbildning än bland dem med förgymnasial utbildning. Jämfört med 2014 års val kan man 2018 notera ett högre valdeltagande bland dem med gymnasial och eftergymnasial utbildning men inte bland personer med förgymnasial utbildningsnivå.

**Diagram 3.8 Valdeltagande i riksdagsval, 18–74 år efter utbildningsnivå, 1991–2018. Procent**



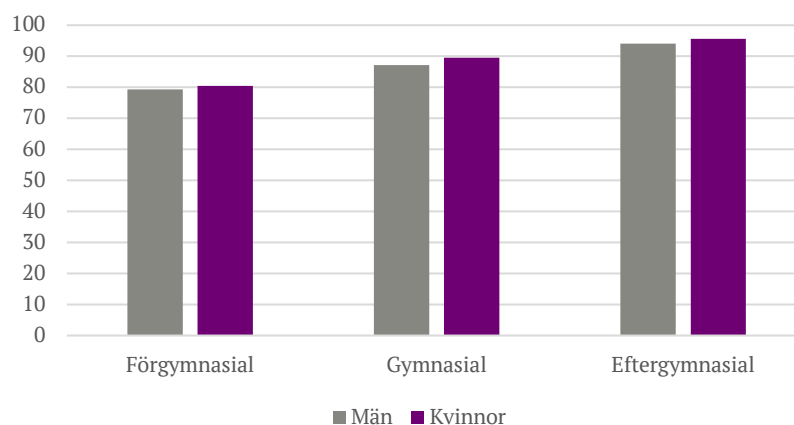
Källa: SCB:s valstatistik

Kommentar: Uppgifter om utbildning har hämtats från SCB:s register Befolkningens utbildning som innehåller uppgifter om högsta slutförda utbildning för personer i åldrarna 16-74 år. Uppgifterna har hämtats från den registerversiön som avser 1 januari för respektive valår. Utbildningarna är klassificerade enligt Svensk utbildningsnomenklatur (SUN).

När man studerar valdeltagandet efter utbildningsnivå ska man ha med sig att det finns skillnader i utbildningsnivå mellan olika åldersgrupper. Vi har redan kunna konstatera att valdeltagandet är lägre bland de äldre

och av dem som är 75 år och äldre har över 40 procent en förgymnasial utbildning som högsta avslutade utbildning medan motsvarande andel är 24 procent bland dem 65–74 år. Oavsett vilken utbildningsnivå man studerar röstar kvinnor i något större utsträckning än män vilket syns i diagram 3.9.

**Diagram 3.9. Valdeltagande i riksdagsval 2018 efter utbildningsnivå och kön. 18–74 år. Procent**

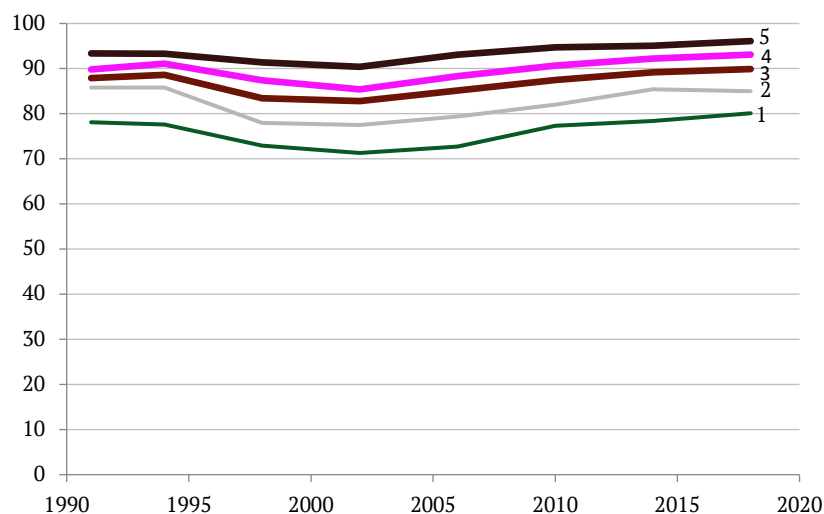


Eftersom det finns ett samband mellan utbildning och inkomst, det vill säga att högre utbildningsnivå i regel ger högre inkomster, kan man förvänta sig att benägenheten att rösta även varierar med inkomstnivå. SCB har inom valstatistiken sedan 2000-talet använt en inkomstindelning som ger bättre jämförbarhet över tid. Vi utgår från den sammanräknade förvärvsinkomsten för den folkbokförda befolkningen över 18 år och skapar inkomstklasser som delar in befolkningen i fem lika stora grupper, från dem med lägst till dem med högst inkomster.<sup>8</sup> Dessa klasser kan även benämnas inkomstkventiler. Om en person har en inkomst som ligger i den första kvintilen innebär det att han eller hon hör till den femtedel av befolkningen med lägst inkomster. I den femte inkomstkventilen återfinns den femtedel av befolkningen som har de högsta inkomsterna.

Valdeltagandet skiljer sig åt mellan grupper med olika inkomstnivå: ju högre inkomst desto större är benägenheten att rösta, vilket framgår av diagram 3.10. Under hela tidsperioden 1991–2018 har detta förhållande gällt. Skillnaderna mellan de olika inkomstklasserna var som störst under åren 2002–2010. Därefter har de minskat. Det är framförallt bland dem med de lägsta inkomsterna som valdeltagandet har ökat när vi jämför 2018 med 2014.

<sup>8</sup> För mer information om inkomstindelningen, se kommentaren till diagram 3.10.

Diagram 3.10. Valdeltagande i riksdagsvalen 1991–2018 efter inkomstkventil. Procent



Källa: SCB:s valstatistik

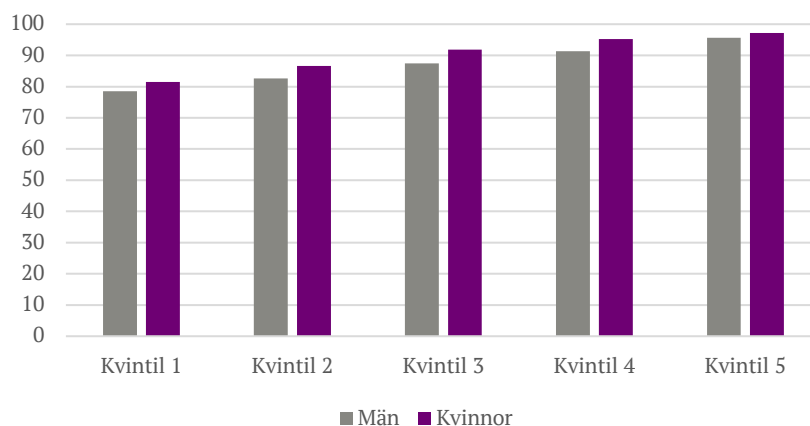
Kommentar: Inkomstuppgifterna är hämtade från SCB:s inkomst- och taxeringsregister (IoT). Med inkomst avses här summan av den sammanräknade förvärvsinkomsten, dvs. inkomst av tjänst och inkomst av näringsverksamhet. Inkomst av kapital ingår inte. Inkomstklasserna är baserade på inkomstkventiler. De är beräknade utifrån hela Sveriges befolkning över 18 år. Exempelvis innebär detta att de personer som redovisas i första inkomstkventilen tillhör de 20 procent av befolkningen över 18 år som har lägst inkomster, osv. De personer som saknat deklarerad inkomst eller av andra skäl inte deklarerat någon inkomst ingår inte i fördelningarna. Uppgifterna avser inkomster under året innan respektive valår enligt valårets taxering.

Kvinnor röstar i högre grad än män oavsett inkomstklass<sup>9</sup>. Minst är skillnaden bland dem med de högsta inkomsterna medan skillnaden i övriga inkomstklasser är något större, mellan 3–5 procentenheter.

---

<sup>9</sup> Inkomsterna är inte jämnt fördelade mellan män och kvinnor vilket syns tydligt när man studerar könsfördelningen inom kvintilgrupperna. Den högsta inkomstgruppen utgörs till nära 70 procent av män medan kvinnorna utgör 60 procent av dem i de två lägsta inkomstgrupperna. Övriga kvintilgrupper (kvintil 3 och 4) kan betecknas ha en jämn könsfördelning.

Diagram 3.11. Valdeltagande i riksdagsvalen 2018 efter inkomstkvintil. Procent

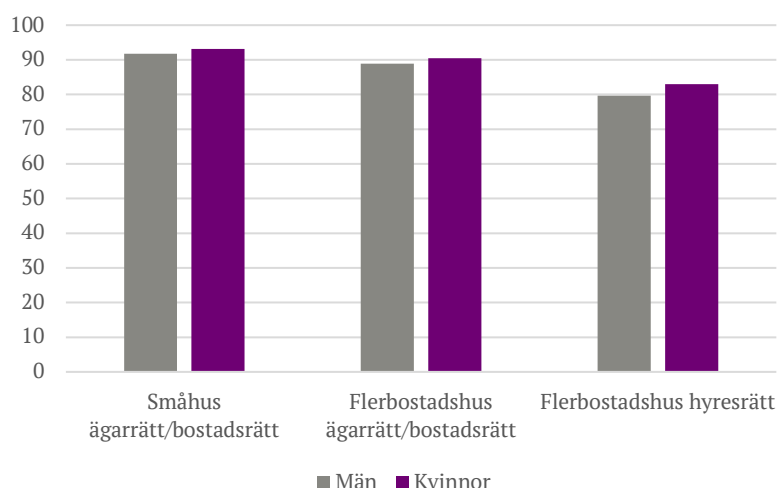


Källa: SCB:s valstatistik

Kommentar: Inkomstuppgifterna är hämtade från SCB:s inkomst- och taxeringsregister (IoT). Med inkomst avses här summan av den sammanräknade förvärvsinkomsten, dvs. inkomst av tjänst och inkomst av näringsverksamhet. Inkomst av kapital ingår inte. Inkomstklasserna är baserade på inkomstkvintiler. De är beräknade utifrån hela Sveriges befolkning över 18 år. Exempelvis innebär detta att de personer som redovisas i första inkomstkvintilen tillhör de 20 procent av befolkningen över 18 år som har lägst inkomster, osv. De personer som saknat deklarerad inkomst eller av andra skäl inte deklarerat någon inkomst ingår inte i fördelningarna. Uppgifterna avser inkomster under året innan respektive valår enligt valårets taxering.

Vid en jämförelse av valdeltagandet för personer med olika boendeförhållande ser vi att det skiljer sig åt mellan grupperna, det gäller såväl boendeform som typ av upplåtelseform. Skillnaden är framförallt tydlig när vi jämför upplåtelseformer. Oavsett om man bor i flerbostadshus eller småhus är valdeltagandet högst bland dem som har äganderätt/bostadsrätt och lägre bland dem med hyresrätt.

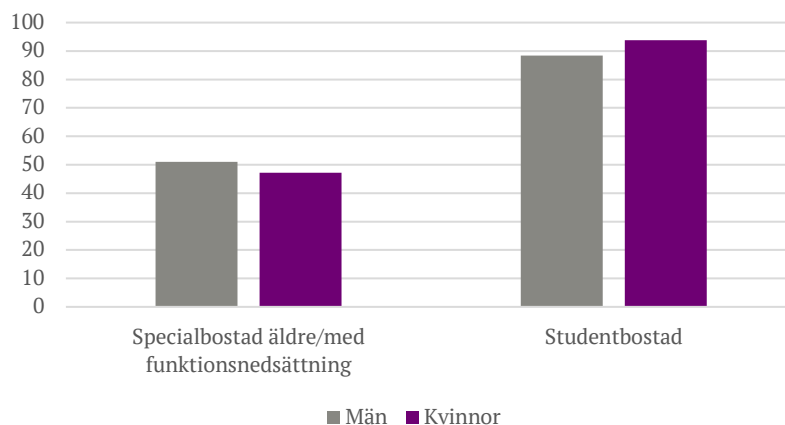
Diagram 3.12a. Valdeltagande i riksdagsval 2018 efter boendeform och kön. Procent



Det finns även personer som bor i andra slags bostäder som studentbostäder och specialbostäder för äldre och personer med funktionsnedsättning. Bland personer som bodde i studentbostad var valdeltagandet nära 91 procent och kvinnor röstade i större

utsträckning än män. Bland dem som bodde i specialbostad för äldre/personer med funktionsnedsättning var valdeltagandet 49 procent och män röstade i större utsträckning än kvinnor. Det är vanligare att kvinnor bor i denna typ av specialbostad, 64 procent är kvinnor och 36 procent är män. Vi kommer att studera valdeltagandet bland personer med funktionsnedsättning närmare i kapitel 6.

**Diagram 3.12b. Valdeltagande i riksdagsval 2018 boendeform och kön (specialbostad). Procent**



Som tidigare nämnts samvarierar egenskaper som vi har belyst i detta kapitel med varandra. För att ta reda på om skillnader i valdeltagande mellan grupper med olika utbildning, inkomst och bostadstyp beror på något annat, exempelvis på ålders- och könsfördelning i de olika grupperna eller vice versa, så tar vi med samtliga variabler i modellen. Kontrollerar vi för kön, ålder, civilstånd, hushållsställning samt dessa resursvariabler kan vi fortfarande notera ett högre valdeltagande bland dem med eftergymnasial utbildning, högre inkomst och de som äger sin bostad. Vi kan också fortfarande konstatera ett högre valdeltagande bland kvinnor jämfört med män. Med andra ord, när man kontrollerar för kvinnors och mäns ålderssammansättning, civilstånd och hushållsställning samt utbildnings- och inkomstnivå och boende kvarstår skillnaden i valdeltagande mellan män och kvinnor. Det gäller även det lägre valdeltagandet som tidigare noterats bland äldre över 75 år. Däremot när man även tar hänsyn till inkomstnivå, utbildningsnivå och typ av boende kan man inte längre konstatera att unga röstar i lägre utsträckning än övriga åldersgrupper.

I nästa kapitel går vi vidare och tar in ytterligare en egenskap, nämligen födelseland. Vi kommer att närmare analysera skillnader i valdeltagande utifrån ett integrationsperspektiv.

## 4. Integration och valdeltagande

Den utrikes födda befolkningen har ökat stadigt sedan 1930-talet och 2018 var 19 procent av Sveriges befolkning född utomlands. Personer som invandrat till Sverige har kommit från en mängd olika länder och med olika sociala villkor, vid olika tidpunkter och med olika skäl för invandring. Den utrikes födda befolkningen karaktäriseras därför av stor mångfald. Många har bott i Sverige länge.

Sverige har varit ett invandringsland sedan 1930-talet. Efter andra världskriget och fram till mitten av 1970-talet hade Sverige främst arbetskraftsinvandring. Invandringen av personer födda i EU har pågått under hela efterkrigstiden och främst bestått av arbetskraftsinvandring. Sedan EU:s utvidgning 2004 har fler människor kommit till Sverige, bland andra många från Polen och Rumänien. Gruppen från Övriga Europa, det vill säga länder som inte tillhör EU, utgörs till stor del av personer som invandrat från före detta Jugoslavien. De kom dels som arbetskraft under sent 1960-tal, dels under 1990-talet då många flydde kriget på Balkan. (SCB, 2013) Under de senaste åren har allt fler kommit till Sverige från krigsdrabbade länder för att söka asyl. Under 2015 hade Sverige det högsta antalet asylsökande någonsin, vilket ledde till att invandringen slog rekord 2016. (SCB, 2017)

I det här kapitlet inleder vi med att studera i vilken utsträckning utrikes födda svenska medborgare röstar i riksdagsval för att därefter fortsätta med att studera utländska medborgares valdeltagande i kommunfullmäktigval.

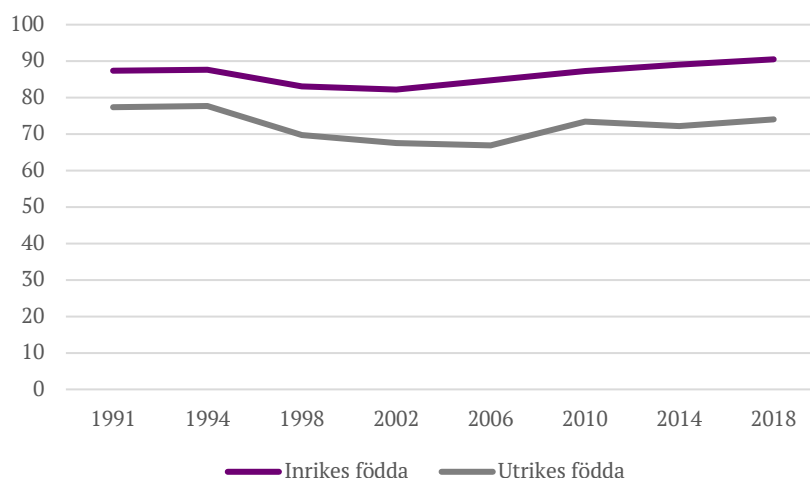
### Valdeltagande efter födelseland

I förra kapitlet analyserade vi valdeltagandet i riksdagsvalet bland svenska medborgare. Utifrån ett integrationsperspektiv är det intressant att studera valdeltagandet bland svenska medborgare och födelseland. Bland röstberättigade svenska medborgare i Sverige är 14 procent födda i annat land än Sverige. Valdeltagandet har varit lägre bland utrikes födda under hela tidsperioden 1991–2018 och skillnaderna är större idag jämfört med 1990-talet, vilket framgår av diagram 4.1.

Om man jämför valdeltagandet vid riksdagsvalet 2018 mellan utrikes födda och inrikes födda var skillnaden nära 16 procentenheter, 74 procent jämfört med 90 procent. I riksdagsvalet 1991 var skillnaden 10 procentenheter.

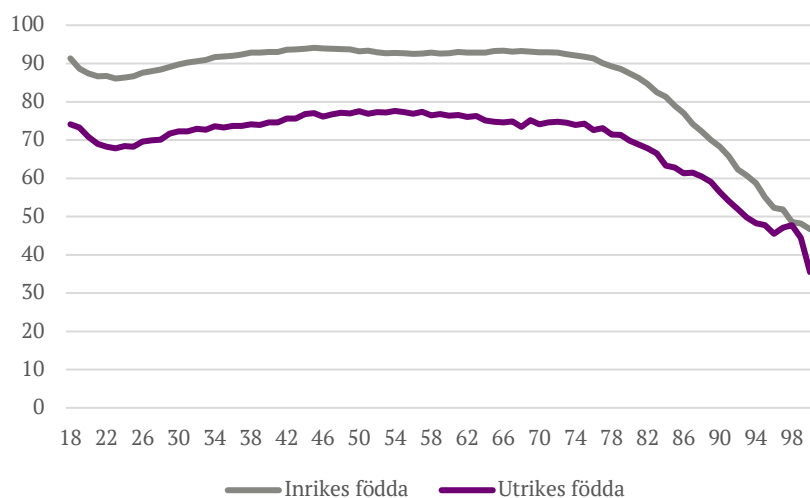


**Diagram 4.1. Valdeltagande i riksdagsvalet 1991–2018 efter födelse land. Procent**



Om man studerar inrikes och utrikes födda efter ålder kan man se en skillnad i valdeltagande oavsett ålder. Skillnaderna är som störst bland de i åldrar 25–55 år. Vid 80 års ålder börjar skillnaden mellan grupperna att avta.

**Diagram 4.2. Valdeltagande i val till riksdagsvalet 2018 efter ålder och födelse land. Procent**



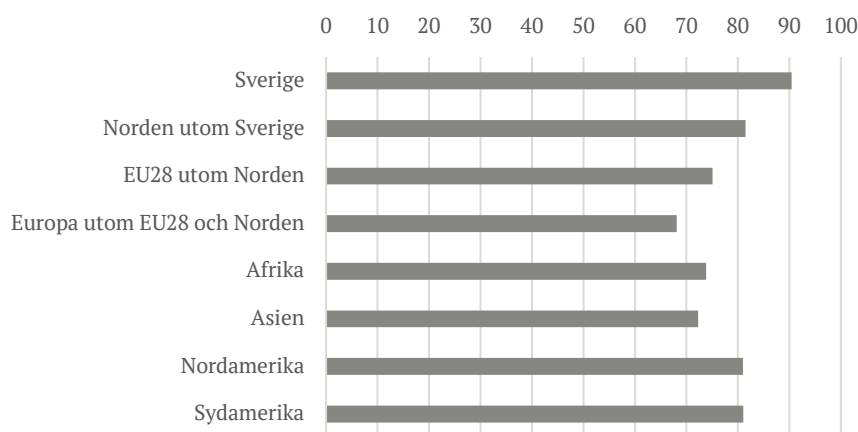
Källa: SCB:s valstatistik

Valdeltagandet bland utrikes födda kvinnor är högre än för män i alla åldrar upp till 74 års ålder. Valdeltagandet är sedan lika högt bland kvinnor som män upp till omkring 90 år. Därefter röstar män i större utsträckning än kvinnor.

Valdeltagandet varierar beroende på födelse land. Högst är valdeltagandet, lite drygt 80 procent, bland svenska medborgare som har fötts i länder i Nordamerika, Sydamerika eller Norden medan personer som fötts i ett europeiskt land som ligger utanför EU

utnyttjade sin rätt att rösta i lägst utsträckning, 68 procent deltog i valet 2018. Samma mönster kunde man se även i 2014 års riksdagsval.

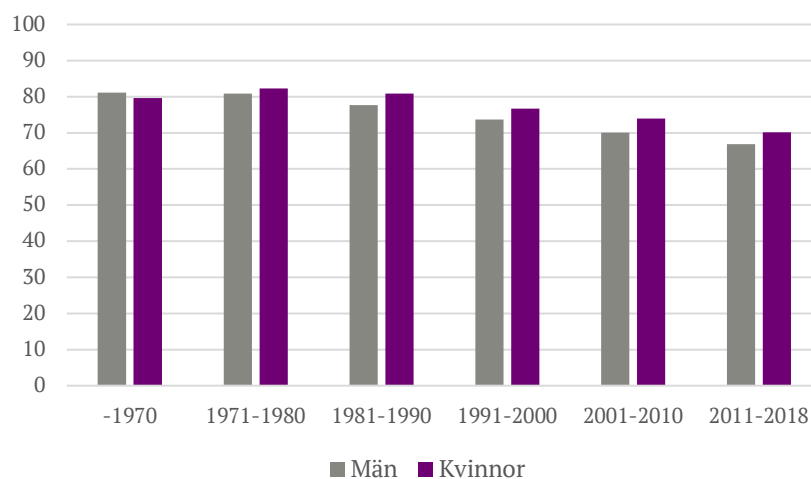
**Diagram 4.3. Valdeltagande i riksdagsvalet 2018 efter födelsegruppsgrupp. Procent**



Källa: SCB:s valstatistik

Man kan tänka sig att personer som har invandrat till Sverige röstar i större utsträckning ju längre tid man har bott i Sverige, det vill säga att valdeltagandet med tiden närmar sig valdeltagandet bland inrikes födda. Man kan studera detta på lite olika sätt. Vi börjar med att undersöka om valdeltagandet skiljer sig åt bland utrikes födda beroende på hur länge det är sedan man blev svensk medborgare. Resultaten visar att det finns ett samband mellan valdeltagande och hur länge man har varit svensk medborgare. I riksdagsvalet 2018 deltog omkring 80 procent av de utrikes födda som blivit svenska medborgare innan 1991. Det kan jämföras med ett valdeltagande på 69 procent bland dem som blivit medborgare år 2011 eller senare. Frånsett dem som blivit medborgare innan 1970 röstar kvinnor i större utsträckning än män oavsett år för medborgarskap.

**Diagram 4.4. Valdeltagande i riksdagsvalet 2018 efter medborgarskapsdatum. Procent**



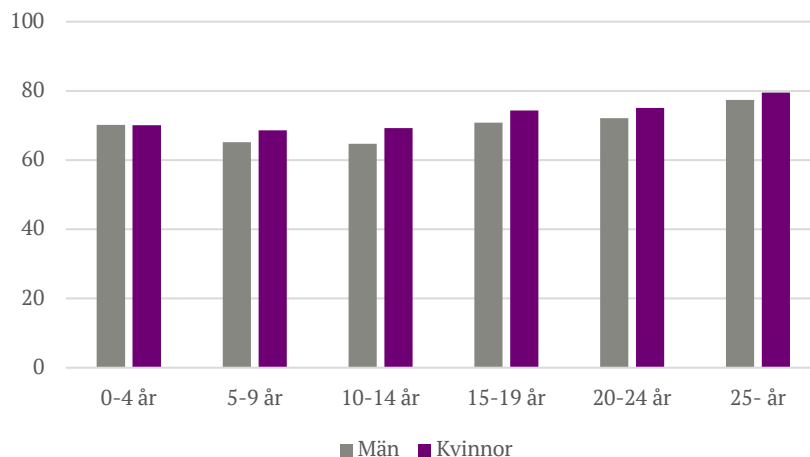
Källa: SCB:s valstatistik

Som nämndes tidigare i kapitlet skiljer sig den invandring som skett de senaste årtiondena i flera avseenden från den som skedde längre tillbaka i tiden. Detta kan också bidra till skillnaderna i valdeltagande bland utrikes födda efter datum för medborgarskap.

Genom uppgifter om valdeltagande och medborgarskapsdatum har vi även analyserat utrikes födda som har erhållit svenskt medborgarskap efter riksdagsvalet 2014, en typ av förstagångsväljare i riksdagsval. Valdeltagandet i denna grupp av förstagångsväljare var i 2018 års riksdagsval 69 procent.

Vi kan även studera integrationsaspekten avseende politiskt deltagande bland utrikes födda med svenskt medborgarskap efter sammanlagd tid som folkbokförd i Sverige. Av resultaten framgår det att valdeltagandet är högre bland dem som har tillbringat längre tid i Sverige. Bland dem som sammantaget har vistats i upp till 14 år i Sverige uppgår valdeltagandet i riksdagsvalet 2018 totalt sett till 67 procent vilket kan jämföras med omkring 72–73 procent bland dem som varit 15–24 år i Sverige och 78 procent bland dem som varit här i 25 år eller mer. Motsvarande analys som genomfördes för 2014 års riksdagsval visar på liknande resultat. Kvinnor röstar i större utsträckning än män oavsett hur länge de har vistats i Sverige.

Diagram 4.5. Valdeltagande i riksdagsvalet 2018 efter sammanlagd vistelsetid. Procent

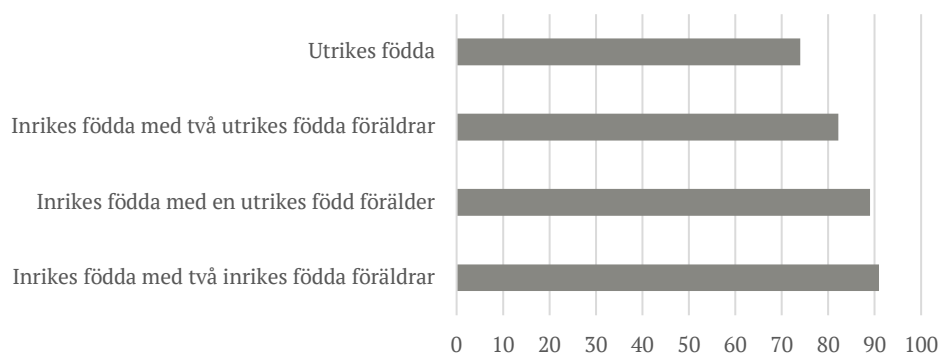


Källa: SCB:s valstatistik

Vi kan alltså konstatera att valdeltagandet i riksdagsval är högre bland utrikes födda som bott en längre tid i Sverige. Samtidigt är valdeltagandet inte i närheten av de 90 procent som röstade bland de inrikes födda i någon av dessa grupper av utrikes födda. När vi tar ett generationsperspektiv och studerar födelseort hos föräldrar till inrikes födda personer kan vi se att valdeltagandet är allra högst bland inrikes födda med två inrikes födda föräldrar, 91 procent deltog i valet. Bland inrikes födda med en utrikes född förälder var valdeltagandet något lägre, 89 procent. Valdeltagandet bland inrikes födda med två utrikes födda föräldrar är ytterligare lägre och var 82 procent. Lägst är

valdeltagandet bland utrikes födda, 74 procents valdeltagande totalt sett.

**Diagram 4.6. Valdeltagande i riksdagsvalet 2018 efter eget och föräldrars födelseland. Procent**



När vi studerar valdeltagandet bland inrikes och utrikes födda och samtidigt kontrollerar för ålder, kön, civilstånd, hushållsställning, inkomst, utbildning och bostadstyp kvarstår det en skillnad i valdeltagande mellan grupperna. Det betyder att det lägre valdeltagandet bland utrikes födda inte förklaras av exempelvis skillnader i ålderssammansättning, utbildnings- eller inkomstnivå.

Vi har hittills uppehållit oss vid svenska medborgares röstande i riksdagsval. Låt oss nu gå vidare och studera valdeltagandet i en grupp personer som bor i Sverige men som är medborgare i annat land än Sverige, det vill säga utländska medborgare.

### **Valdeltagandet bland utländska medborgare**

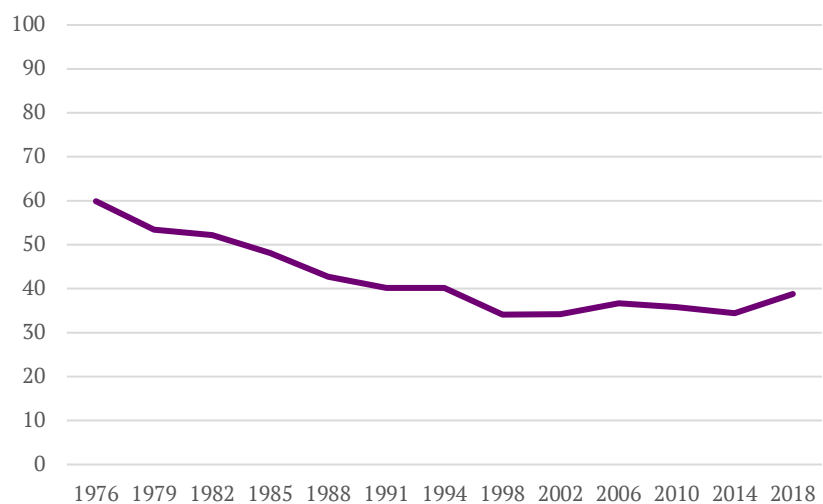
Utländska medborgare är röstberättigade i val till landstings- och kommunfullmäktige. Medborgare i länder som tillhör EU och/eller Norden tas upp i röstlängden om de är folkbokförda i Sverige 30 dagar före valen. Övriga utländska medborgare måste ha varit folkbokförda i Sverige i tre år före valdagen för att få rösta.

Det är viktigt att tänka på att utrikes födda är en föränderlig grupp. Vissa stannar i Sverige endast en kort tid medan andra stannar längre och blir svenska medborgare. Om man studerar vad som hänt mellan de två senaste valen 2014 och 2018 kan vi se att det var omkring 24 procent av dem som var röstberättigade utländska medborgare i 2014 års val som vid de allmänna valen 2018 blivit svenska medborgare. En majoritet, 63 procent, är dock fortfarande utländska medborgare. Resterande 13 procent är inte längre kvar i den röstberättigade befolkningen<sup>10</sup>.

<sup>10</sup> Det var samma storleksordning om man studerar förändring av rösträtt mellan åren 2010 och 2014 och 2006-2010.

Det var i kommun- och landstingsfullmäktigvalen år 1976 som utländska medborgare fick rösta för första gången. I valen till kommunfullmäktige 1976 uppgick valdeltagandet till 60 procent bland de röstberättigade utländska medborgarna. Efter valet 1976 har deltagandet sjunkit, vilket syns i diagram 4.7. Sedan valen 1998 har valdeltagandet varit omkring 34–37 procent bland röstberättigade utländska medborgare. I 2018 års kommunfullmäktigval kan vi emellertid notera ett valdeltagande på 39 procent, vilket innebär en ökning från 2014 års kommunfullmäktigval då valdeltagandet var 34 procent.

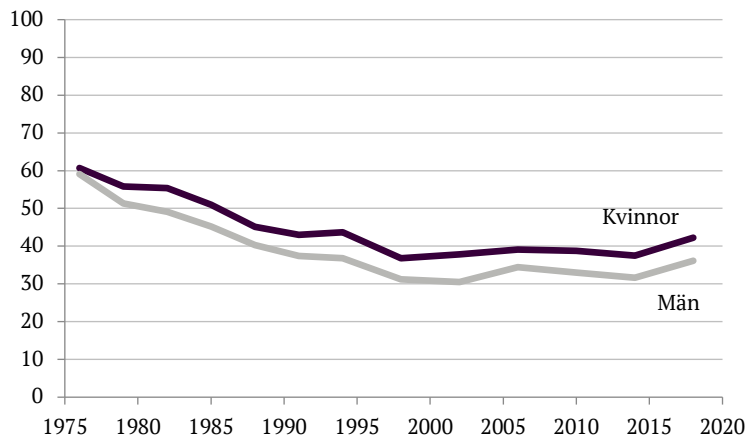
**Diagram 4.7. Valdeltagande bland utländska medborgare i val till kommunfullmäktige, 1976–2018. Procent**



Källa: SCB:s valstatistik

I valet 1976 röstade män och kvinnor i ungefär samma utsträckning bland utländska medborgare. Sedan dess har dock kvinnor genomgående haft ett högre valdeltagande än män. Skillnaden har varierat något mellan valen, men den har uppgått till ungefär 5–7 procentenheter och så var även fallet i 2018 års kommunfullmäktigval. Ökningen i valdeltagande från 2014 års val har skett i lika stor utsträckning bland kvinnor och män.

**Diagram 4.8. Valdeltagande bland utländska medborgare i val till kommunfullmäktige 1976–2018 efter kön. Procent**

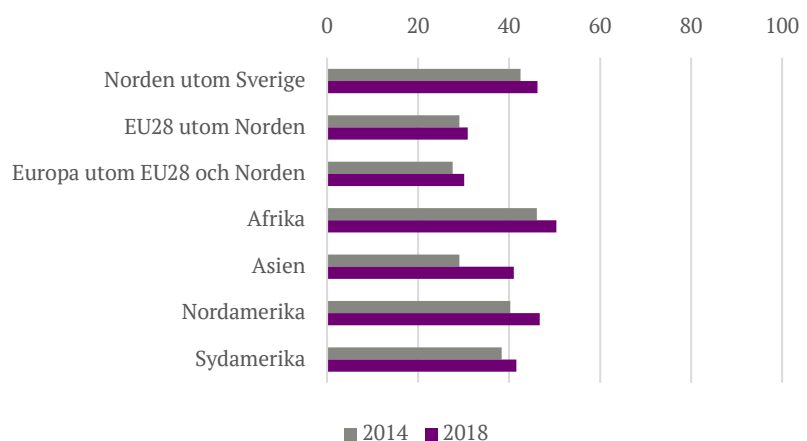


Källa: SCB:s valstatistik

När vi studerar valdeltagandet bland utländska medborgare efter ålder, civilstånd, utbildning och inkomst kan man konstatera att motsvarande skillnader i valdeltagande som vi har konstaterat bland svenska medborgare även finns bland utländska medborgare. De allra yngsta och de allra äldsta röstar i mindre utsträckning än övriga åldersgrupper. Sammanboende röstar i högre grad än de som är ensamstående. Och ju högre inkomst och utbildningsnivå desto större är benägenheten att rösta.

Valdeltagandet varierar med medborgarskapsland. Det är lägst bland medborgare i länder i Europa utanför Norden och högst bland medborgare i länder i Afrika. I jämförelse med 2014 har deltagandet i val till kommunfullmäktige stigit oavsett medborgarskapslandsgrupp. Störst är ökningen bland medborgare i länder i Asien, en ökning på drygt tio procentenheter. I diagram 4.9 visas valdeltagandet i 2014 och 2018 års kommunfullmäktigval.

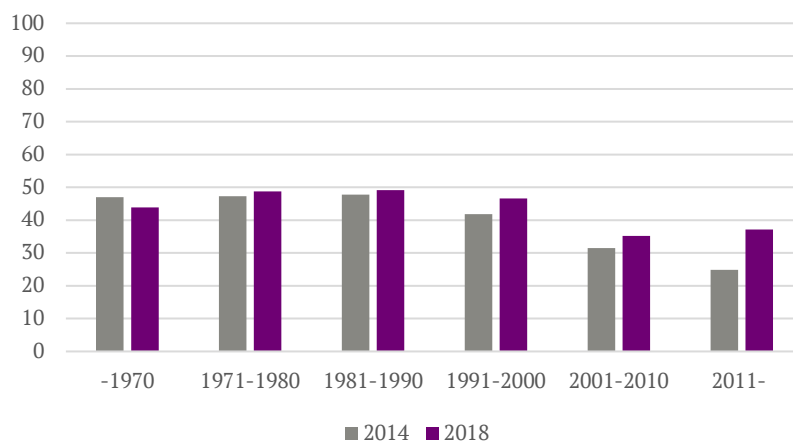
**Diagram 4.9. Valdeltagande bland utländska medborgare i val till kommunfullmäktige 2014 och 2018 efter medborgarskapsland. Procent**



Källa: SCB:s valstatistik

När man studerar valdeltagande efter senaste invandringsdatum kan man konstatera att valdeltagandet är lägre bland dem som invandrat efter år 2000 jämfört med personer som har ett senaste invandringsdatum längre tillbaka. Jämfört med 2014 års kommunfullmäktigval kan man notera ett högre valdeltagande framförallt bland personer med senaste invandringsdatum år 2011 eller senare, vilket framgår av diagram 4.10.

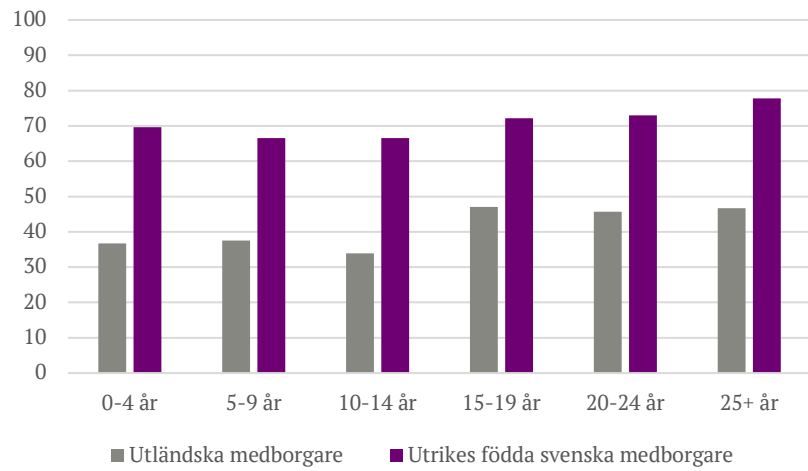
**Diagram 4.10. Valdeltagande i kommunfullmäktigvalen 2018 och 2014 bland utländska medborgare efter senaste invandringsdatum. Procent**



Källa: SCB:s valstatistik

Eftersom personer kan invandra och folkbokföra sig i Sverige vid ett flertal tillfällen har vi valt att studera valdeltagandet efter sammanlagd vistelsetid i Sverige för att studera om tid spelar roll för valdeltagandet. Vi studerar valdeltagandet efter sammanlagd vistelsetid bland utländska medborgare tillsammans med valdeltagandet bland utrikes födda svenska medborgare. Av resultaten kan vi konstatera att valdeltagandet varierar med vistelsetid och är högre bland dem som har sammanlagd vistelsetid i Sverige 15 år och mer. Värt att notera är att valdeltagandet är betydligt högre bland de utrikes födda som har blivit svenska medborgare alldeles oavsett längd på vistelsetiden. Det bör dock påpekas att utrikes födda svenska medborgare även har rätt att rösta i riksdagsval vilket sannolikt kan påverka viljan att gå och rösta.

**Diagram 4.11. Valdeltagande i kommunfullmäktigvalen 2018 bland utländska medborgare och utrikes födda svenska medborgare efter sammanlagd vistelsetid. Procent**



Källa: SCB:s valstatistik

I nästa kapitel kommer vi att studera de svenska medborgare som emigrerat från Sverige och i vilken utsträckning de nyttjar sin rätt att rösta.



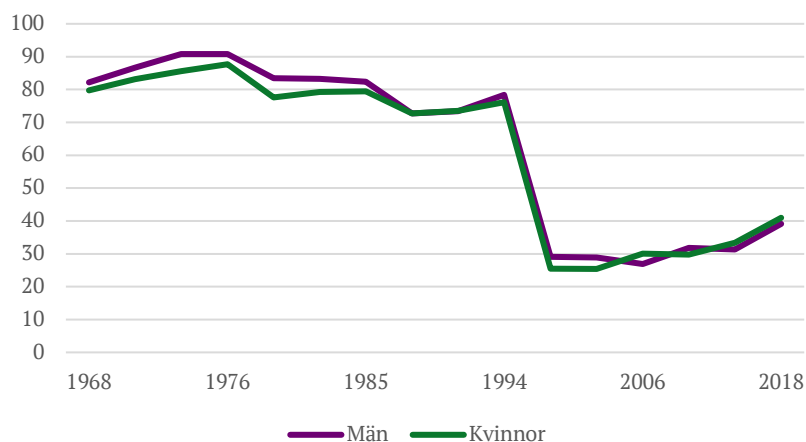
## 5. Utlandssvenskars valdeltagande

Svenska medborgare som har valt att bosätta sig i annat land, så kallade utlandssvenskar, har från och med år 1968 haft rätt att rösta i riksdagsval. Fram till och med 1994 fick utlandssvenskarna själva begära att bli upptagna i röstlängden men från och med 1998 tas alla som flyttat utomlands under de senaste tio åren automatiskt upp i röstlängden. Därefter behöver man som utlandssvensk anmäla sig till röstlängden vart tionde år. Röstningen från utlandet sker antingen genom brevröst från utlandet eller röstning på ambassad eller ett konsulat. Röstningsperioden skiljer sig något från den som gäller för röstningen i Sverige. Vid riksdagsvalet 2018 fick man tidigast brevrösta från utlandet den 26 juli och förtidsröstningen hos ambassader och konsulat började tidigast den 16 augusti. Däremot har man ingen möjlighet att rösta på själva valdagen i utlandet (Valmyndigheten 2018).

Förändringen av rösträttsreglerna har haft bäring på antalet röstberättigade och valdeltagandet – mellan 1994 och 1998 års val sjönk valdeltagandet från 77 till 27 procent samtidigt som antalet röstberättigade ökade från knappt 22 000 till närmare 78 000 personer. Innan 1998 års val hade utlandssvenskarna en marginell påverkan på det totala valdeltagandet i riksdagsval. Men från och med 1998 års val sänker de valdeltagandet något. I riksdagsvalet 2018 var andelen röstande 87,2 procent, men om vi exkluderar utlandssvenskar var valdeltagandet 88,2 procent.

Valdeltagandet bland utlandssvenskar har sedan 1998 legat på omkring 30 procent. I riksdagsvalet 2018 röstade nära 40 procent vilket är en ökning i förhållande till 2014 års riksdagsval då knappt 33 procent röstade. I Valmyndighetens erfarenhetsrapport från de allmänna valen 2018 skriver man att många utlandsmyndigheter har upplevt stort tryck på röstning i utlandet samt att man märkt av ett intresse från partier och organisationer avseende utlandssvenskars deltagande i valet. (Valmyndigheten 2018)

**Diagram 5.1. Valdeltagande i riksdagsval bland utlandssvenskar efter kön, 1968–2018. Procent**

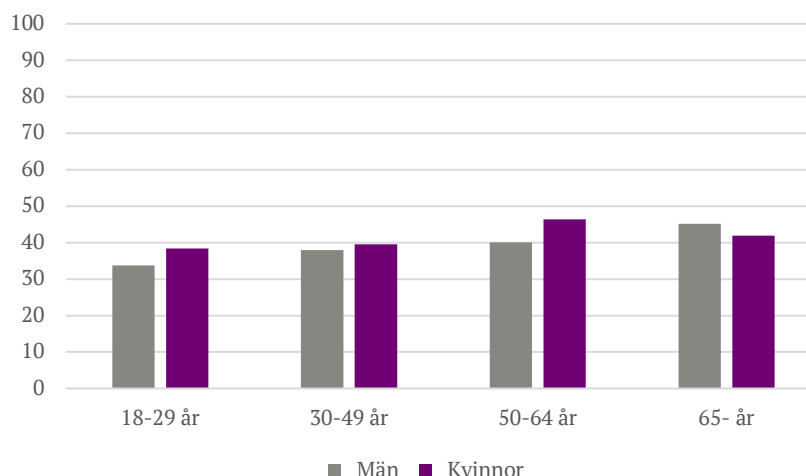


Källa: SCB:s valstatistik

Kommentar: Fram till och med 1994 fick utlandssvenskarna själva begära att bli upptagna i röstlängden men från och med 1998 tas alla de som flyttat utomlands under de senaste tio åren automatiskt upp i röstlängden.

Om vi jämför valdeltagandet bland utlandssvenskar efter kön så har det varierat över tid. Under de senaste valen har det inte funnits några större skillnader mellan män och kvinnors röstande. I 2018 års val röstade kvinnor i något större utsträckning än män, 41 procent jämfört med 39 procent. Kvinnor röstade i något större utsträckning än män i alla åldrar förutom bland de äldsta.

**Diagram 5.2. Valdeltagande i riksdagsval 2018 bland utlandssvenskar efter ålder och kön. Procent**

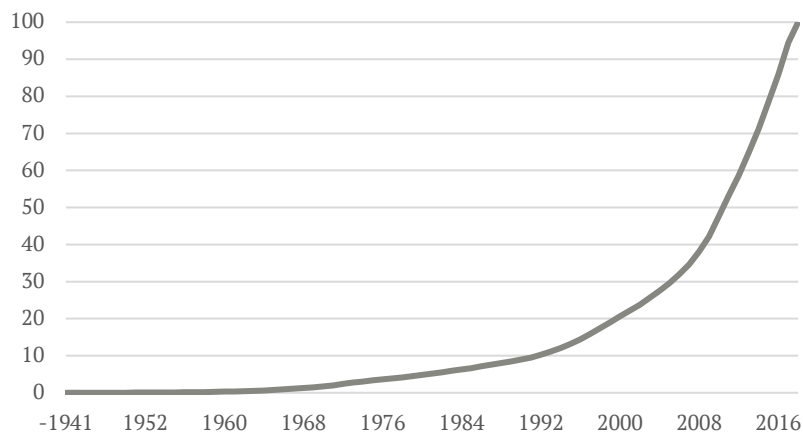


Källa: SCB:s valstatistik

Utifrån de uppgifter som finns tillgängliga kan man studera huruvida valdeltagandet varierar avseende hur länge sedan det var man utvandrade från Sverige. Det är en försvinnande liten andel bland de röstberättigade som har utvandrat tidigare än 1990. Gruppen röstberättigade utlandssvenskar utgörs till 60 procent av personer som

utvandrat under de senaste 10 åren och på så vis per automatik är röstberättigade.

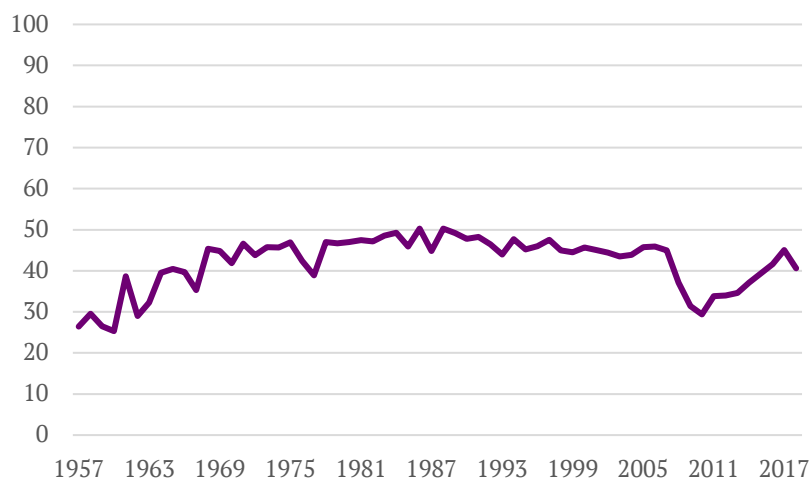
**Diagram 5.3. Fördelning av röstberättigade utlandssvenskar efter senaste utvandringsår. Kumulativ procentfördelning**



Källa: SCB:s valstatistik

Och inte oväntat är valdeltagandet högre bland personer som aktivt har anmält att de vill bli upptagna i röstlängden, det vill säga de som utvandrat före 2008. Kanske mer förvånande att det inte är en större skillnad.

**Diagram 5.4. Valdeltagande i riksdagsvalet 2018 bland utlandssvenskar efter senaste utvandringsår. Procent**



Källa: SCB:s valstatistik

Bland dem som utvandrat under de senaste 10 åren kan man se ett högre valdeltagande bland dem som alldeles nyligen utvandrat jämfört med dem som utvandrade för nära 10 år sedan.

## 6. Förstagångsväljares valdeltagande

I 2018 års riksdagsval var det omkring 387 000 röstberättigade som hade uppnått rösträttsåldern 18 år efter 2014 års val, vilket motsvarar drygt 5 procent av samtliga röstberättigade.<sup>11</sup> Detta är en grupp röstberättigade som för första gången ställs inför beslutet att rösta eller inte vilket gör dem till en grupp som är av särskilt intresse att studera. Det bör här understrykas att förstagångsväljare kan definieras på flera olika sätt. I föregående kapitel studerade vi förstagångsväljare i meningen erhållet medborgarskap sedan senaste valet och av det skälet haft rätt att rösta för första gången i ett riksdagsval. Vanligtvis avses dock personer som uppnått rösträttsålder sedan föregående val och det är denna grupp röstberättigade som studeras i detta kapitel.

Vi kunde i kapitel 3 konstatera att andelen röstande är större bland dem som är 18 år och precis uppnått rösträttsåldern än bland de något äldre. Detta är ett förhållande som har synts i tidigare i svenska val. En möjlig förklaring kan vara att en stor andel av dessa 18-åringar fortfarande går i gymnasieskolan i samband med valet (jfr. Wolfinger & Rosenstone 1980: kapitel 3). I skolan kan information kring valsystemet och partierna förmedlas, vilket förmodligen ökar medvetenheten och förhoppningsvis även intresset bland skoleleverna. En annan förklaring som har lyfts fram av Yosef Bhatti och Kasper M. Hansen (2012) är att de allra yngsta i högre grad bor hos sina föräldrar. Deras studie visar att det finns en positiv påverkan på benägenheten att rösta bland unga som bor hemma hos föräldrar som röstar.

Låt oss börja med att se hur valdeltagandet bland förstagångsväljare har utvecklats från 1976 och framåt<sup>12</sup>. När man studerar valdeltagandet bland förstagångsväljare över tid framgår det att utvecklingen i stort liknar den bland övriga åldersgrupper, men förändringarna är större. Såväl minskningar som ökningarna i valdeltagande har varit betydligt kraftigare bland förstagångsväljare jämfört med övriga. I diagram 6.1 illustreras valdeltagandet i riksdagsval bland förstagångsväljare och övriga under perioden 1976–2018. Som framgår av diagrammet är valdeltagandet lägre bland förstagångsväljare än bland övriga väljare. Den uppgång som har skett i valdeltagandet de senaste fyra valen syns markant bland förstagångsväljarna och från en skillnad i valdeltagande

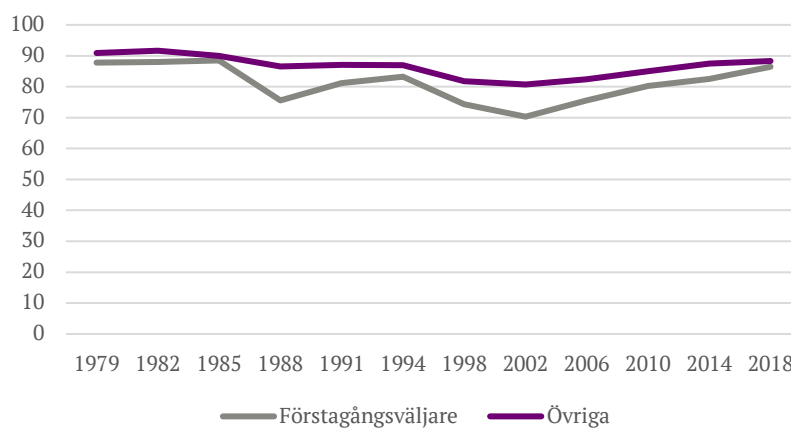
---

<sup>11</sup> Om även utlandssvenskar räknas med uppgick antalet förstagångsväljare till drygt 392 000.

<sup>12</sup> Under hela denna period har rösträttsåldern varit 18 år. I och med riksdagsvalet 1976 då åldersgränsen för att få rösta sänktes från 19 till 18 år och ändringen med att det var åldern på valdagen och inte uppnådd ålder året innan valet var det ovanligt många förstagångsväljare i 1976 års val, närmare en halv miljon personer. I valet därefter uppgick antalet till omkring 300 000 personer. När mandatperiodernas längd ändrades från tre till fyra år efter 1994 års val ökade återigen antalet förstagångsväljare.

på omkring tio procentenheter i valet 2002 var skillnaden vid riksdagsvalet 2018 två procentenheter. Valdeltagandet var 86 procent bland förstagångsväljarna jämfört med 88 procent övriga i befolkningen.

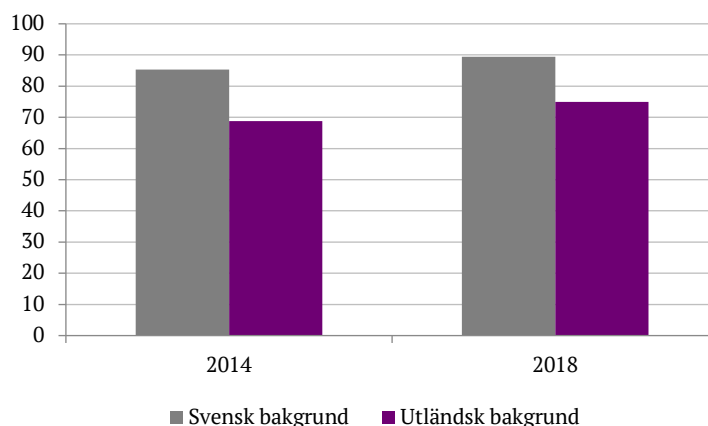
**Diagram 6.1. Valdeltagande i riksdagsval, förstagångsväljare och övriga, 1976–2018. Procent**



Källa: SCB:s valstatistik

Bland förstagångsväljare röstar unga kvinnor i högre grad än unga män. Skillnaden är 3–5 procentenheter om vi ser till de tre senaste riksdagsvalen. Och liknande skillnader som vi sett tidigare avseende valdeltagande och utländsk/svensk bakgrund syns även bland förstagångsväljare. Bland förstagångsväljare i riksdagsvalet 2018 röstade 89 procent bland dem med svensk bakgrund och 75 procent bland dem med utländsk bakgrund. Motsvarande andelar i riksdagsvalet 2014 var 85 procent av förstagångsväljare med svensk bakgrund och 69 procent av dem med utländsk bakgrund. Till personer med utländsk bakgrund räknas i den här studien de som antingen är födda utomlands eller har två utrikes födda föräldrar, och alla övriga räknas ha svensk bakgrund.

**Diagram 6.2. Valdeltagande i de riksdagsval 2014 och 2018, bland förstagångsväljare efter svensk/utländsk bakgrund. Procent**



Källa: SCB:s valstatistik

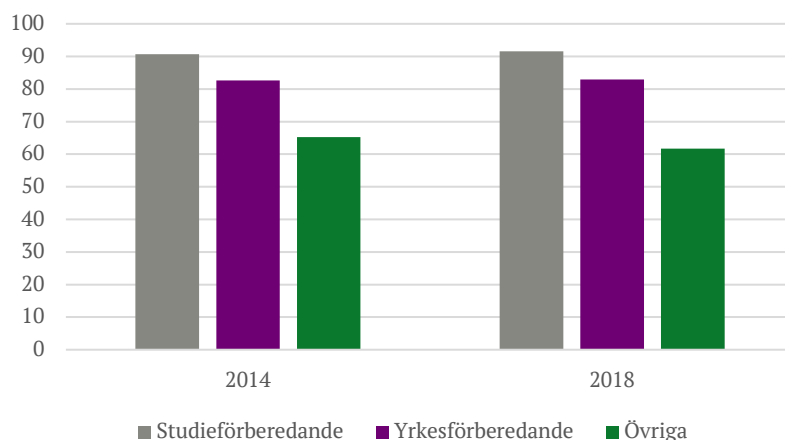
Kommentar: Avser personer som uppnått rösträttsålder efter sedan föregående riksdagsval.

Vi fortsätter analysen av förstagångsväljarna i 2018 års riksdagsval genom att studera gruppen förstagångsväljare efter den egna och föräldrarnas utbildning. Det här är en grupp individer som i de allra flesta fall nyligen har avslutat eller håller på att avsluta sina gymnasiestudier. Vi vet ännu inte vilken högsta utbildningsnivå de kommer att uppnå och därför gör vi analysen av förstagångsväljares deltagande i riksdagsval efter programinriktning i gymnasieskolan. För förstagångsväljare som hunnit avslutat sin gymnasieutbildning under vårterminen 2018 eller tidigare avser studieinriktningen den slutförda utbildningen. För dem som fortfarande gick på gymnasiet under hösten 2018 avser uppgiften den pågående utbildningen.

Gymnasieprogrammen har grupperats i studieförberedande och yrkesförberedande program. De förstagångsväljare som 2018 varken gick på gymnasiet eller tidigare hade slutfört en sådan utbildning hamnar i kategorin Övriga. I den kategorin hamnar även de elever som har gått individuella programmet eller som 2018 gick introduktionsprogram till gymnasieskolan.

Resultaten visar att det finns skillnader mellan dessa grupper, se diagram 6.3. I riksdagsvalet 2018 var valdeltagandet bland förstagångsväljare som gick eller hade gått en studieförberedande gymnasieutbildning 92 procent. Det kan jämföras med 83 procent bland dem som gick eller hade gått en yrkesinriktad gymnasieutbildning. Det innebär en skillnad på 9 procentenheter vilket är i samma storleksordning som i riksdagsvalet 2014. Unga kvinnor röstar i större utsträckning än unga män oavsett vilken av studieinriktningarna som studeras.

**Diagram 6.3. Valdeltagande i riksdagsvalen 2014 och 2018 bland förstagångsväljare efter studieinriktning i gymnasieskolan. Procent**

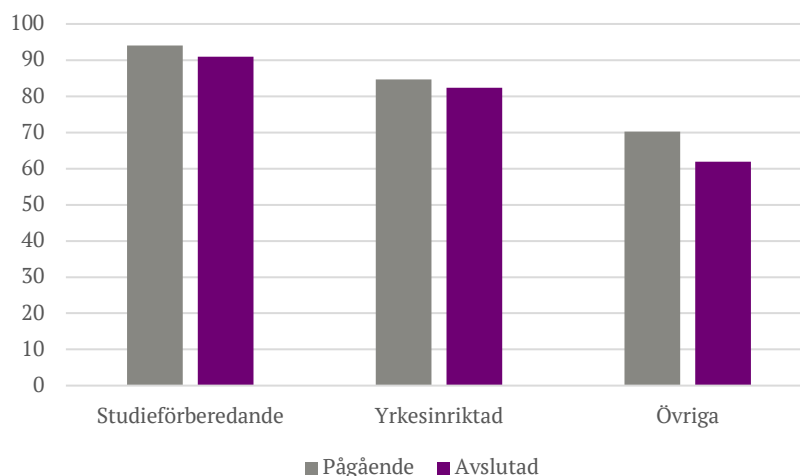


Källa: SCB:s valstatistik

Kommentar: Avser personer som uppnått rösträttsålder sedan föregående riksdagsval. Indelningen baseras på uppgifter från SCB:s utbildningsregister. För de förstagångsväljare som hade avslutat sin gymnasieutbildning vårterminen 2018 eller tidigare avser studieinriktningen den slutförda utbildningen. För dem som fortfarande gick på gymnasiet under hösten 2018 avser uppgiften den pågående utbildningen. De förstagångsväljare som inte tillhör någon av dessa grupper hamnar i kategorin Övriga. I den kategorin hamnar även de elever som har gått individuella programmet eller går introduktionsprogram.

Som nämndes inledningsvis är en möjlig förklaring till det något högre valdeltagandet bland de yngsta i gruppen förstagångsväljare att de fortfarande går i gymnasieskolan. Vi gör därför samma analys som ovan avseende studieinriktning men delar in förstagångsväljare i två grupper, de som har slutfört och de som har en pågående utbildning. Då kan vi se att valdeltagandet är högre bland dem med en pågående gymnasieutbildning och att skillnaden är som störst för de elever som går en utbildning inom övrig-kategorin.

**Diagram 6.4. Valdeltagande i riksdagsvalet 2018 bland förstagångsväljare efter pågående/avslutad studieinriktning i gymnasieskolan. Procent**

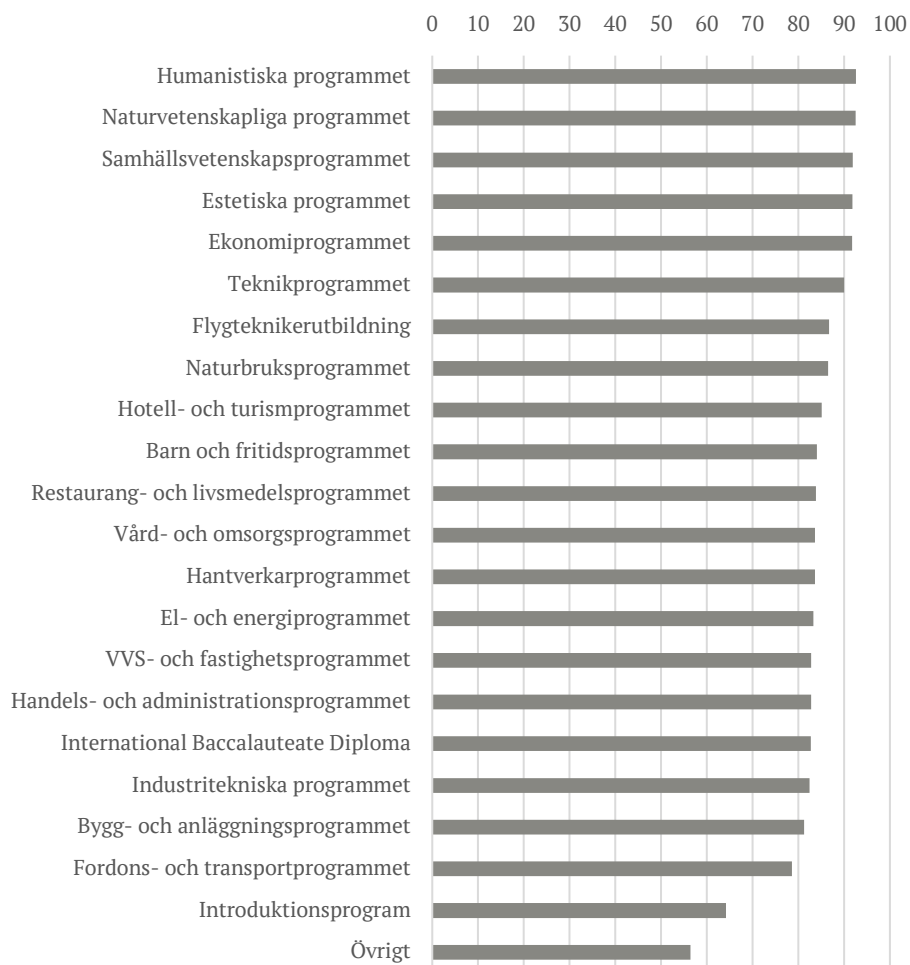


Källa: SCB:s valstatistik

Man kan även studera de enskilda programmen separat och då

framträder skillnaderna än tydligare mellan de studieförberedande och yrkesinriktade programmen. Valdeltagandet är över 90 procent bland elever i samtliga studieförberedande program förutom IB-programmet medan benägenheten att rösta varierar mer bland de yrkesförberedande programmen. Allra lägst är valdeltagandet bland elever som studerat/har avslutat studier i introduktionsprogrammen.

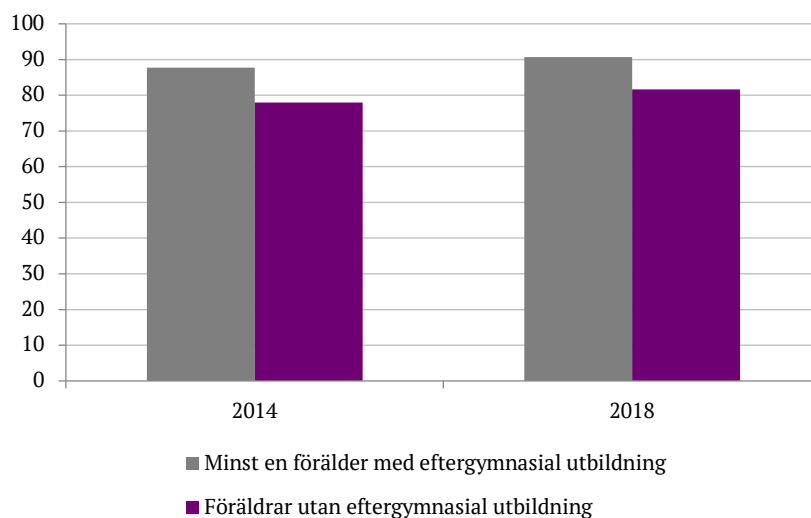
**Diagram 6.5. Valdeltagande i riksdagsvalet 2018 bland förstagångsväljare efter pågående/avslutad studieinriktning i gymnasieskolan. Procent**



Som nämndes tidigare i kapitlet har statsvetenskaplig forskning visat att familjen har betydelse för unga personers valdeltagande. En intressant fråga att ställa och studera är huruvida det går att notera skillnad i valdeltagande bland förstagångsväljare efter föräldrars utbildningsnivå. I vår analys kan vi se att sådana skillnader finns. De förstagångsväljare som har någon förälder med slutförd eftergymnasial utbildning röstade i högre grad än de som inte hade det. I riksdagsvalet 2018 röstade 91 procent av de förstagångsväljare som hade åtminstone en förälder med eftergymnasial utbildning och 82 procent av dem utan någon förälder med eftergymnasial utbildning. Samma mönster syntes i analyser för 2014 års riksdagsval, se diagram 6.6.



**Diagram 6.6. Valdeltagande i allmänna valen 2018, bland förstagångsväljare efter föräldrars högsta utbildningsnivå. Procent**



Källa: SCB:s valstatistik

Kommentar: Avser personer som uppnått rösträttsålder efter senaste riksdagsvalet. Utbildningsnivån avser den högsta slutförda utbildning för den av föräldrarna som uppnått högst utbildningsnivå. Uppgifter om utbildningsnivå kommer från SCB:s utbildningsregister.

Utifrån de analyser som gjorts i detta kapitel kan vi konstatera att det bland förstagångsväljare, redan vid röstningsdebuten, finns skillnader i valdeltagande. Valdeltagandet är högre bland de förstagångsväljare som går eller har gått ett studieförberedande program i gymnasieskolan än bland dem som går eller har gått ett yrkesförberedande program. Det finns även tydliga skillnader beroende på föräldrars utbildningsnivå och efter svensk och utländsk bakgrund. Dessa skillnader är i samma storleksordning i riksdagsvalet 2018 som i riksdagsvalet 2014.

## 7. Funktionsnedsättning och valdeltagande

I de nationella mål för handikappolitiken som fastslogs år 2000 (prop1999/2000:79) beskrivs mål och handlingsplan för demokrati och full delaktighet. De mål som sattes upp för det handikappolitiska arbetet är ett samhälle med mångfald som grund i vilket personer med funktionsnedsättning är fullt delaktiga och har förutsättningar för självständighet och självbestämmande. Arbetet med att skapa ett tillgängligare Sverige inkluderar rätten att rösta. Rösträtten är den mest grundläggande demokratiska rättighet som vi har – att alla ska kunna rösta är grunden i en demokrati.

Sverige har undertecknat den konvention om rättigheter för personer med funktionsnedsättning (Ds 2008:23) som FN antog 2006. Konventionen har som sitt syfte att främja, skydda och säkerställa fullt och lika åtnjutande av mänskliga rättigheter och grundläggande friheter för alla personer med funktionsnedsättning. I konventionen behandlas deltagande i det politiska och offentliga livet och enligt denna ska konventionsstaterna säkerställa att personer med funktionsnedsättning har samma politiska rättigheter och möjlighet att på samma villkor som andra kunna nyttja dem.<sup>13</sup>

I den nationella handlingsplanen nämns betydelsen av att de vallokaler som används på valdagen ska vara tillgängliga för alla som vill rösta och i enlighet med konventionen finns ett pågående arbete med att säkerställa möjligheten att rösta på lika villkor. Ansvaret för att det finns lämpliga lokaler som kan användas som vallokaler vilar på varje kommun. Med lämpliga lokaler avses lokalisering, tillgänglighet och öppethållande på ett sådant sätt att väljarna har goda möjligheter att rösta (Vallagen). Arbetet med att underlätta valdeltagandet för personer med funktionsnedsättning har lett till nya regler som gäller från den 1 januari 2015 och som tillämpades för första gången vid de allmänna valen 2018. Dels handlar det om regler som gör det möjligt att rösta utanför ett röstmottagningsställe i de fall lokalen inte är tillgänglig för väljare med funktionsnedsättning alternativt använda ambulerande röstmottagare som ska underlätta för väljare som på grund av sjukdom, funktionsnedsättning eller ålder har svårt att ta sig till ett röstmottagningsställe.<sup>14</sup> Dels att genom att tillåta partisymboler på

---

<sup>13</sup> Konventionen trädde i kraft i Sverige i januari 2009. (SÖ 2008: 26). Mer specifikt tar artikeln upp att konventionsstaterna ska säkerställa att valprocedurer, anordningar och material är ändamålsenliga, tillgängliga och lätta att förstå och att använda samt att skydda rätten för personer med funktionsnedsättning att rösta genom hemlig röstning i val och folkomröstningar.

<sup>14</sup> Valmyndigheten har undersökt kommunernas erfarenheter av ambulerande röstmottagning och antalet mottagna röster har varierat mellan 0 och 359 röster per kommun. 236 av 290 kommuner har svarat på Valmyndighetens enkät. I ett flertal kommuner användes ambulerande röstmottagning som

valsedlarna underlätta för väljare som har svårt att tillgodogöra sig skrivet innehåll.

I Sverige finns i dag inga bestämda kriterier för vem som ingår i gruppen personer med funktionsnedsättning. Olika slags funktionsnedsättningar påverkar människor i olika situationer, och det finns ingen fastställd definition som fungerar i alla sammanhang. I FN:s definition av funktionsnedsättning, enligt konventionen om rättigheter för personer med funktionsnedsättning, omfattas personer med varaktiga fysiska, psykiska, intellektuella eller sensoriska funktionsnedsättningar som i olika situationer och miljöer kan vara hindrade från att kunna delta i samhället på samma villkor som andra. I denna rapport redovisas valdeltagandet i riksdagsval för personer med funktionsnedsättning och övriga befolkningen. Redovisningen görs utifrån SCB:s *Undersökningarna av levnadsförhållanden* (ULF/SILC) 2018. Valdeltagandet analyseras efter kön, ålder, födelseland samt familjetyp. Motsvarande studier av valdeltagande bland personer med funktionsnedsättning genomfördes i samband med 2014 års val men sedan dess har såväl definitioner av vissa typer av funktionsnedsättningar som vilka funktionsnedsättningar som räknas in i gruppen med funktionsnedsättning ändrats och därför kommer inga jämförelser göras över tid.<sup>15</sup> För mer information om undersökningen, se kapitlet *Fakta om statistiken*.

## Gruppen med funktionsnedsättning

Med det sätt att mäta funktionsnedsättning som används här utifrån ULF/SILC har drygt 36 procent av Sveriges befolkning 16 år eller äldre någon form av funktionsnedsättning. Det är en statistiskt säkerställd skillnad i valdeltagande totalt sett mellan personer med funktionsnedsättning och övriga befolkningen. I riksdagsvalet 2018 var valdeltagandet 84 procent bland dem med funktionsnedsättning jämfört med 91 procent i övriga befolkningen.

Bland de som har intervjuats i ULF/SILC under 2018 hade drygt 10 procent två funktionsnedsättningar eller fler. Detta gäller kvinnor i större utsträckning än män. Bland personer 65 år och äldre är andelen nästan den dubbla. Och när vi studerar valdeltagandet efter antal funktionsnedsättningar visar det sig att valdeltagandet är lägre bland dem med två eller fler funktionsnedsättningar. Bland dem med en funktionsnedsättning (av de som mäts i ULF/SILC) var valdeltagandet

---

ersättning för institutionsröstningen. Totalt togs 11 951 röster emot genom ambulerande röstmottagare vilket är en ökning jämfört med antalet röster som tidigare tagits emot med kommunala bud. Kommunala bud försvann ur vallagen i samband med att ambulerande röstmottagning infördes.

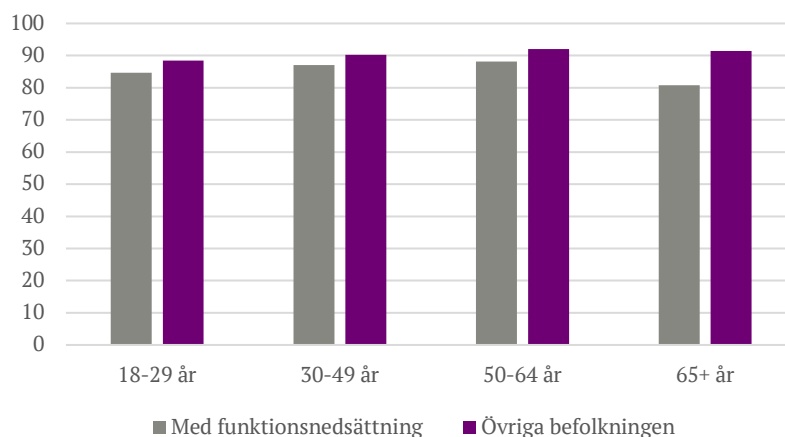
15 I ULF/SILC 2018 inkluderas man i gruppen personer med funktionsnedsättning om man har åtminstone någon av följande funktionsnedsättningar: nedsatt hörsel, synsvårigheter, nedsatt rörelseförmåga, svåra besvär av allergi, svåra besvär av astma eller svåra besvär av ångslan, oro, ångest, stora problem pga. dyslexi/dyskalkyli, neuropsykiatrisk diagnos eller i hög grad nedsatt aktivitetsförmåga. För mer information se Kort om statistiken.

88 procent medan det var 77 procent bland dem med två eller flera funktionsnedsättningar.

Valdeltagandet varierar mellan olika befolkningsgrupper. Utifrån ULF/SILC kan man konstatera att valdeltagandet var lägre bland såväl män som kvinnor med en funktionsnedsättning jämfört med övriga män och kvinnor i befolkningen. Bland dem med en funktionsnedsättning kan inga skillnader i valdeltagande konstateras mellan män och kvinnor medan kvinnor röstar i större utsträckning än män i övriga befolkningen.

I tidigare kapitel har vi kunnat se att valdeltagandet generellt sett är lägre bland yngre och äldre röstberättigade. Dessa skillnader gäller även personer med funktionsnedsättning. Om man jämför valdeltagandet i riksdagsvalet 2018 bland personer med funktionsnedsättning i olika åldrar med övriga befolkningen i samma åldrar utifrån ULF/SILC kan vi konstatera skillnader i valdeltagande i alla åldersgrupper utom bland personer i åldrarna 18–29 år. Mest markant syns skillnaden bland de äldsta, 65 år och äldre. I denna åldersgrupp var valdeltagandet bland personer med funktionsnedsättning 81 procent jämfört med 91 procent bland övriga i befolkningen, se diagram 7.1 nedan.

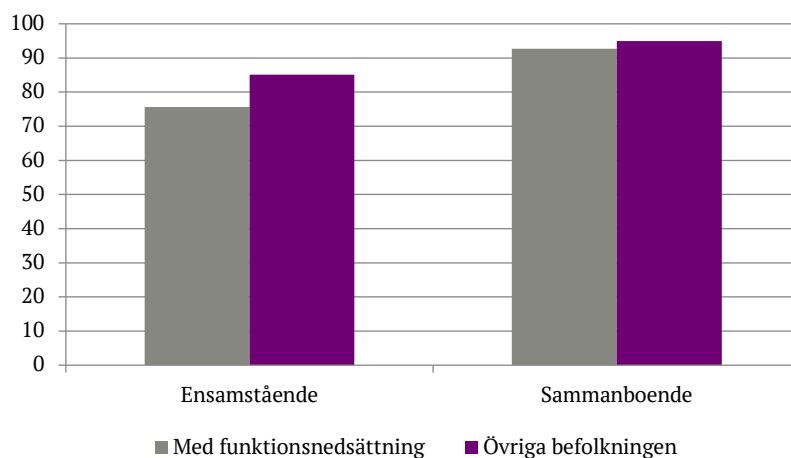
**Diagram 7.1. Valdeltagande i riksdagsvalet 2018 efter funktionsnedsättning och ålder. Procent**



Källa: Undersökningarna av levnadsförhållanden 2018 och Valdeltagandeundersökningen 2018

Vi har tidigare sett att ensamstående generellt sett röstar i lägre grad än sammanboende, vilket kan ha att göra med att tillgång till sociala nätverk har betydelse för huruvida man röstar eller inte. Och det gäller såväl för personer med funktionsnedsättning som för övriga befolkningen. För personer med funktionsnedsättning är detta samband ännu tydligare. Skillnaden i valdeltagande mellan personer med funktionsnedsättning och övriga i befolkningen syns tydligast bland ensamstående, 76 procent jämfört med 85 procent. Motsvarande andelar bland sammanboende är 93 procent jämfört med 95 procent.

**Diagram 7.2. Valdeltagande i riksdagsvalet 2018 efter funktionsnedsättning och hushållstyp. Procent**



Källa: Undersökningarna av levnadsförhållanden 2018 och Valdeltagandeundersökningen 2018

## Typ av funktionsnedsättning

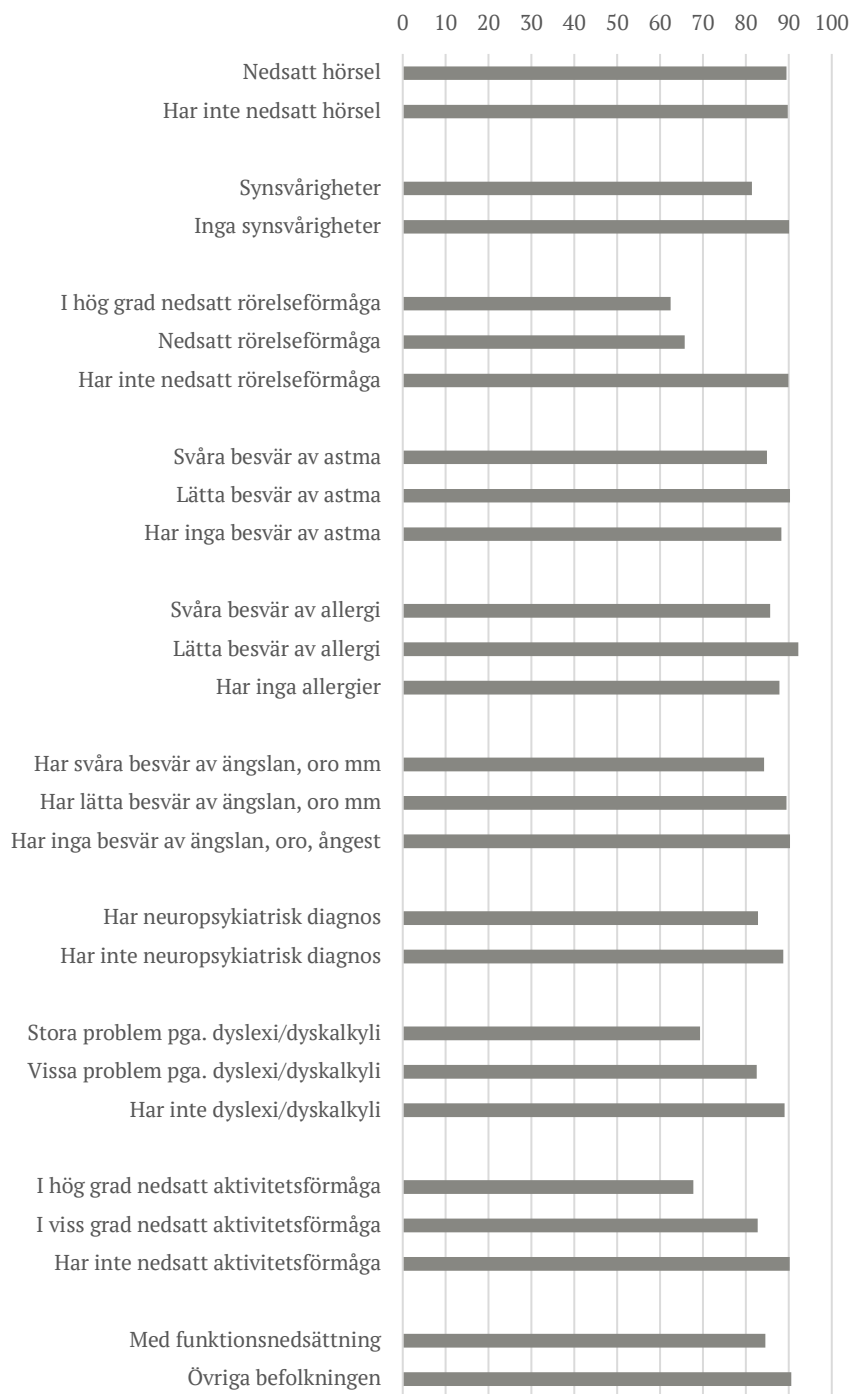
Valdeltagandet skiljer sig mellan personer med olika typ av funktionsnedsättning. I detta avsnitt kommer vi att analysera valdeltagandet utifrån hörselnedsättning, synsvårigheter, nedsatt rörelseförmåga, svåra besvär av astma och allergi, svåra besvär av ångslan, oro, ångest, i hög grad nedsatt aktivitetsförmåga, stora problem pga. dyslexi/dyskalkyli samt neuropsykiatrisk diagnos.

### Nedsatt hörsel och syn

Omkring 18 procent av Sveriges befolkning 16 år och äldre har nedsatt hörsel enligt den definition som används i ULF/SILC. Till gruppen med nedsatt hörsel räknas de som i undersökningen har uppgett att de har problem med att höra vad som sägs i samtal mellan flera personer, även om de använder hjälpmedel så som exempelvis hörapparat. Andelen med nedsatt hörsel är som lägst bland de yngsta och högst bland de allra äldsta. Totalt sett var det inga skillnader mellan personer med och utan nedsatt hörsel vad gäller i vilken utsträckning man deltog i 2018 års riksdagsval.

Enligt ULF/SILC har omkring 5 procent av Sveriges befolkning 16 år och äldre nedsatt syn. Till gruppen med synnedsättning räknas personer som har problem att se vanlig text i en dagstidning även med eventuella glasögon eller linser. Precis som med hörselnedsättning är synnedsättning vanligast bland de allra äldsta i befolkningen. Ser man till valdeltagandet finns en skillnad mellan personer med och utan synsvårigheter, där personer med synsvårigheter röstar i mindre utsträckning. Vid riksdagsvalet 2018 var det 81 procent av röstberättigade personer med synnedsättning som röstade jämfört med 90 procent av dem som inte hade någon synnedsättning.

**Diagram 7.3. Valdeltagande i riksdagsvalet 2018 efter typ av funktionsnedsättning. Procent**



Källa: Undersökningarna av levnadsförhållanden 2018 och Valdeltagandeundersökningen 2018

Kommentar: För fullständighetens och jämförelsens skull ingår det i diagrammet även grupper som inte räknas till gruppen med funktionsnedsättning, exempelvis lätta besvär av astma, allergi etc.

### **Nedsatt rörelseförmåga**

Omkring 6 procent av befolkningen 16 år och äldre har nedsatt rörelseförmåga enligt ULF/SILC. I gruppen ingår personer som uppgett att de har stora svårigheter att gå i trappor och/eller inte kan ta en kortare promenad i rask takt. Omkring 4 procent bedöms ha i hög grad nedsatt rörelseförmåga då de behöver hjälp av någon annan person eller något hjälpmedel (t.ex. rullstol eller käpp) för att kunna förflytta sig. Andelen med nedsatt och i hög grad nedsatt rörelseförmåga är relativt låg i befolkningen under 60 år. Valdeltagandet riksdagsvalet 2018 bland personer med nedsatt rörelseförmåga är lägre än bland personer utan rörelsenedsättning. Lägst var valdeltagandet bland dem med i hög grad nedsatt rörelseförmåga, 62 procent jämfört med ett valdeltagande på 66 procent bland de som har en rörelsenedsättning och 90 procent bland dem utan rörelsenedsättning.

### **Astma och allergi**

I ULF/SILC ställs även frågor om förekomst och graden av besvär av astma och allergi. Enligt ULF/SILC har 10 procent av befolkningen 16 år och äldre astma och 2 procent har svåra besvär av astma. Avseende allergi har 29 procent någon form av allergi, och 7 procent har svåra besvär av allergi.

Studerar man valdeltagandet visar resultaten att valdeltagandet bland personer med besvär av astma inte skiljer sig jämfört med valdeltagandet bland personer utan besvär av astma. Andelen röstande är lika hög bland dem med lätta och svåra besvär av astma som bland dem helt utan besvär. Vidare visar resultaten att de som lider av lätta besvär av allergi röstar i större utsträckning än såväl dem utan besvär som dem med svåra besvär av allergi.

### **Ängslan, oro, ångest**

Omkring 26 procent av befolkningen har besvär av ängslan, oro eller ångest, varav omkring 7 procent har svåra besvär, enligt ULF/SILC. Analyser av valdeltagandet bland personer som har denna typ av besvär visar att valdeltagandet är lägre bland dem som har svåra besvär jämfört med dem med lätta besvär och dem som inte har dessa besvär. Valdeltagandet bland personer med svåra besvär var 84 procent i riksdagsvalet 2018 jämfört med 90 procent bland dem utan några besvär.

### **Neuropsykiatrisk diagnos**

Enligt ULF/SILC hade omkring 2 procent av befolkningen en neuropsykiatrisk diagnos åren 2016/17. Frågan i undersökningen ställs specifikt kring om det finns en diagnos och i frågelydelsen exemplifieras diagnoserna ADHD, ADD eller Aspergers syndrom. Och av resultaten går att konstatera att personer med denna typ av diagnos röstade i lägre utsträckning jämfört med de utan diagnos, 83 procent jämfört med 89 procent.

### **Dyslexi och dyskalkyli**

Förekomst och graden av problem på grund av dyslexi och dyskalkyli undersöks i ULF/SILC. Förekomsten mäts med frågan om man har dyslexi eller dyskalkyli och graden mäts med en följdfråga om huruvida man anser sig ha stora eller vissa problem att läsa, skriva eller räkna. I undersökningarna 2016/17 uppskattades andelen i befolkningen 16 år och äldre med svåra problem till runt 1 procent. När vi studerar valdeltagandet i riksdagsvalet 2018 kan vi konstatera att de med stora problem röstar i lägst utsträckning, 69 procent. Värt att notera är dock att även de med vissa svårigheter röstar i lägre utsträckning än dem som inte har dessa problem, 83 jämfört med 89 procents valdeltagande.

### **Aktivitetsförmåga**

I Sveriges befolkning 16 år och äldre uppskattas omkring 5 procent ha i hög grad nedsatt aktivitetsförmåga. Detta gäller kvinnor i större utsträckning än män. Aktivitetsförmåga mäts med fyra frågor om man har svårt att delta i aktiviteter eller klara av sysslor som de flesta andra klarar av. I undersökningen klassas man till gruppen med i hög grad nedsatt aktivitetsförmåga om urvalspersonen uppger att skälet är hälsa, att svårigheterna har pågått under minst sex månader samt att man bedömer att det är mycket svårt att delta i aktiviteterna. Bland personer som uppger att de i hög grad har en nedsatt aktivitetsförmåga var valdeltagandet 68 procent, vilket kan jämföras mot ett valdeltagande på 90 procent bland de som uppger att de inte har någon nedsatt aktivitetsförmåga. Valdeltagandet är lägre även bland personer som har viss grad av nedsatt aktivitetsförmåga, 83 procents deltagande i riksdagsvalet.

### **Sammanfattning**

Resultaten från analysen visar att valdeltagandet bland personer med funktionsnedsättning varierar beroende på vilken typ av funktionsnedsättning man har. Utifrån ULF/SILC kan man se att det är personer med synsvårigheter, nedsatt rörelseförmåga, svåra besvär av oro, ångest och ångslan, stora problem på grund av dyslexi/dyskalkyli, neuropsykiatrisk diagnos samt i hög grad nedsatt aktivitetsförmåga som röstar i lägre grad än personer utan dessa nedsättningar eller besvär. Däremot kan man inte konstatera ett lägre valdeltagande bland personer med nedsatt hörsel eller svåra besvär av allergi och astma.



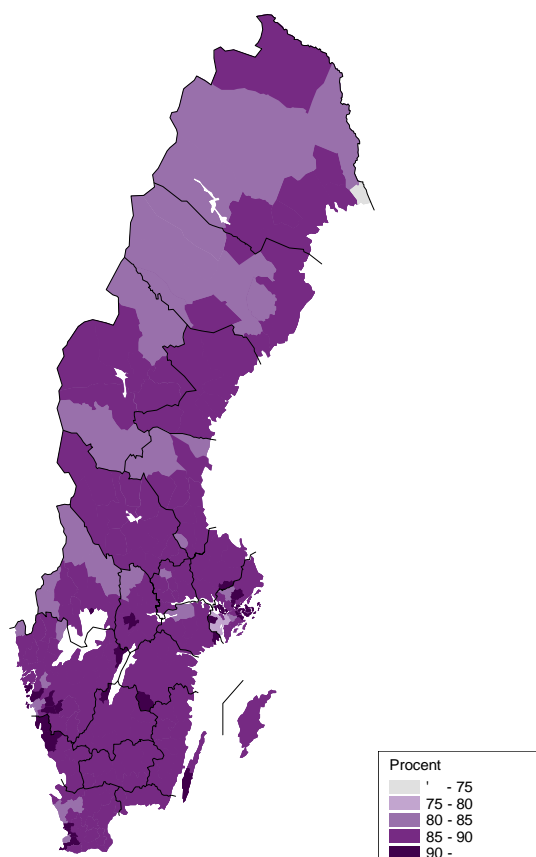
## 8. Valdeltagandets geografi

Vi har hittills i rapporten ägnat oss åt att studera valdeltagandet i olika grupper av de röstberättigade, det vill säga valdeltagandet utifrån individernas demografiska och socioekonomiska egenskaper. I detta kapitel kommer vi att lägga fokus på valdeltagandets rumsliga variation genom att studera hur valdeltagandet ser ut i olika delar av landet.

### Kommuner

Genom röstsammanräkningen vet vi hur valdeltagandet ser ut i olika geografiska områden ned till valdistrikt, de minsta områdena i valsammanhang, men vi inleder på en mer aggregerad nivå och studerar skillnader i andelen röstande i olika kommuner. I diagram 8.1 illustreras valdeltagandet i 2018 års riksdagsval i Sveriges 290 kommuner. Av kartan kan man utläsa att valdeltagandet är relativt högt i hela Sverige men att det varierar mellan kommuner.

Diagram 8.1. Valdeltagande i riksdagsvalet 2018 efter kommun. Procent



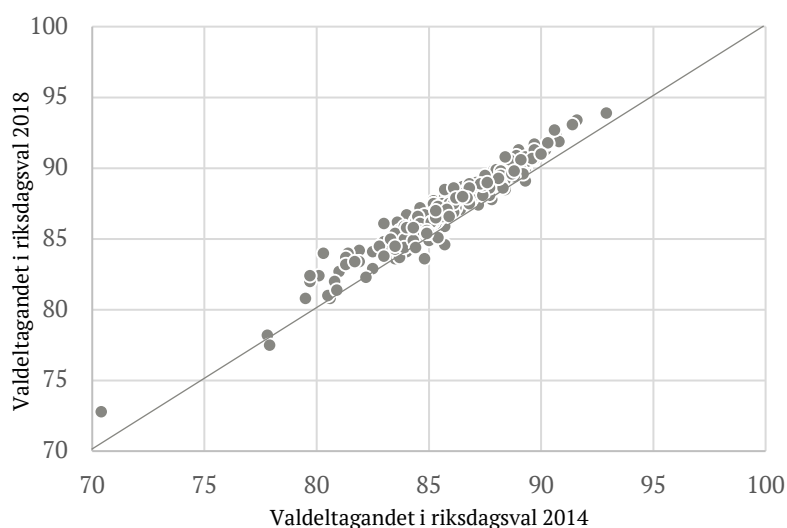
Källa: SCB:s valstatistik

Högst valdeltagande hade Lomma kommun i såväl riksdagsvalet som kommunfullmäktigvalet, 93,9 respektive 92,9 procent av de

röstberättigade valde att delta. I Haparanda deltog de röstberättigade i lägst omfattning i såväl riksdags- som kommunfullmäktigvalet 2018, 72,8 procent av de röstberättigade röstade i riksdagsvalet och 63,3 procent röstade i kommunfullmäktigvalet.

I diagram 8.2 illustreras valdeltagandet i olika kommuner i 2014 och 2018 års riksdagsval genom ett så kallat punktdiagram. De två axlarna i diagrammet avser nivån på valdeltagandet i respektive val och varje punkt motsvarar en kommun. Den diagonala linjen visar den linje där kommunerna skulle ligga om de hade samma valdeltagande vid båda valtillfällena. Alla punkter till vänster om linjen motsvarar kommuner där andelen röstande är större i riksdagsvalet 2018 än i valet 2014. Ju större avstånd från den linjen, desto större är skillnaden mellan de två valen. På motsvarande sätt motsvarar punkter till höger om den diagonala linjen kommuner där valdeltagandet är större i 2014 års val än det var 2018.

**Diagram 8.2. Valdeltagande i 2014 och 2018 års riksdagsval efter kommun. Procent**



Källa: SCB:s valstatistik

Kommentar: Varje punkt i diagrammet motsvarar en av Sveriges 290 kommuner.

Det går av diagrammet att utläsa att valdeltagandet i riksdagsvalet ökade i de flesta kommuner i 2018 års val jämfört med 2014. I sex kommuner sjönk valdeltagandet. Framför allt sjönk valdeltagandet i Nordanstig (-1,2 procentenheter) och i Dorotea (-1,1 procentenheter). I övriga 284 kommuner var valdeltagandet antingen oförändrat eller ökade. Mest ökade det i Arjeplog (+3,8 procentenheter) och Mellerud (+3,1 procentenheter). Valdeltagandet var högst i Lomma och lägst i Haparanda både 2014 och 2018. Valdeltagandet ökade i båda kommunerna, något mer i Haparanda (+2,4 procentenheter) jämfört med Lomma (+1,0 procentenheter).

Om vi går några årtionden tillbaka i tiden var skillnaderna i valdeltagande mellan olika kommuner mindre. I 1976 års riksdagsval, då valdeltagandet nådde sin hittills högsta nivå, var andelen röstande över 85 procent i landets samtliga kommuner. Även då var valdeltagandet högst i Lomma (96,0 procent). Lägst var det i Jokkmokk (85,0 procent). Då var skillnaden mellan den kommun som hade högst respektive lägst valdeltagande 11 procentenheter. Skillnaden växte till över 22 procentenheter i 2014 års val. I 2018 års val minskade skillnaden något, till 21 procentenheter.

När man studerar valdeltagandet i riksdagsvalet 2018 i landets 290 kommuner kan man se att kvinnors högre valdeltagande som vi kunnat konstatera totalt sett gäller i nästan alla kommuner. I ett 20-tal kommuner är förhållandet det omvända. På motsvarande sätt kan vi studera skillnader i valdeltagande mellan unga, 18–29 år, och övriga åldrar i enskilda kommuner och vi kan då se att unga röstar i lägre grad än övriga i samtliga kommuner utom fyra i vilka valdeltagandet är något högre bland de unga. Man kan även konstatera att det för samtliga kommuner gäller att inrikes födda röstar i större utsträckning än utrikes födda. Skillnaderna mellan grupperna varierar dock mellan kommunerna.

## **Kommungrupper**

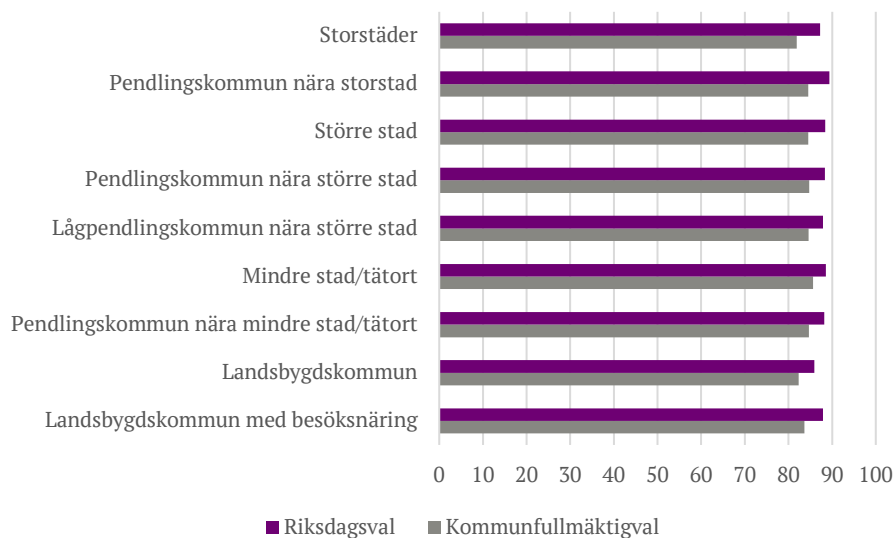
Vad är det då som gör att valdeltagandet skiljer så mycket från kommun till kommun? En gruppering av kommunerna kan kanske hjälpa till att upptäcka intressanta skillnader. En vanligt förekommande gruppering av kommuner är Sveriges Kommuner och Landstings kommungruppsindelning. Den delar in kommuner i nio olika grupper efter befolkningsstorlek och näringsstruktur. Huvudgrupperna är A. Storstäder och storstadsnära kommuner; B. Större städer och kommuner nära större stad samt C. Mindre städer/tätorter och landsbygdskommuner<sup>16</sup>.

Som framgår av resultatens skillnader mellan kommungrupperna små. För riksdagsvalet är det i pendlingskommun nära storstad som vi hittar det högsta valdeltagandet, 89,4 procent. Lägst är det i landsbygdskommuner, där 86,0 procent röstade. En skillnad på drygt tre procentenheter mellan kommungruppen med högst respektive lägst valdeltagande. För kommunfullmäktigvalen är det istället i mindre städer/tätort som vi finner det högsta valdeltagandet (85,7 procent) och det lägsta finner vi i storstäderna (81,9 procent).

---

<sup>16</sup> SKL:s kommungruppsindelning 2017

**Diagram 8.3. Valdeltagande i 2018 års riksdagsval respektive kommunfullmäktigval efter kommungrupp. Procent**



Skillnaden i valdeltagande mellan män och kvinnor är ungefär lika stor oavsett kommungrupp. När vi studerar åldersgrupperna så kan vi dock se vissa skillnader i valdeltagande mellan personer 18–29 år och övriga. Minst är skillnaden mellan åldersgrupperna i storstäder medan den är som störst i landsbygdskommuner. Ser vi till inrikes och utrikes födda är förhållandet precis tvärtom – skillnaderna i valdeltagande mellan grupperna är som störst i storstäder och som minst i landsbygdskommuner.

### Valdeltagande i olika valdistrikt

Istället för att gruppera kommuner kan vi studera de delar som bygger upp dem, det vill säga den minsta geografiska enheten vid val som utgörs av det område som hör till en vallokal. De allra flesta valdistrikt innefattar mellan 800 och 1 700 röstberättigade personer. I 2018 års val var antalet valdistrikt 6 004 stycken. Svenska kommuner har i snitt runt 21 distrikt men antalet varierar från ett enda i Bjurholm till 573 i Stockholms stad.

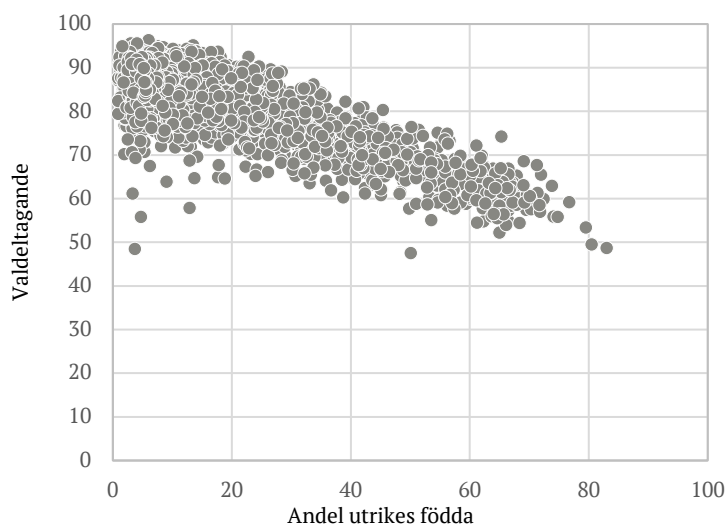
Om man ser till hela riket var det stora skillnader i valdeltagandet mellan distrikt med högt respektive lågt valdeltagande. 1 012 distrikt hade ett valdeltagande på 90 procent eller mer. Allra högst var valdeltagandet i valdistriktet ”Ljungsbacken - Stamsjön” i Lerum där 96,3 procent röstade. Samtidigt fanns det fyra distrikt där andelen röstande understeg 50 procent. Lägst var valdeltagandet, 47,5 procent, i valdistriktet Törnrosen-Örtagården i Malmö kommun. Det betyder att deltagandet i valet var mer än dubbelt så högt i valdistriktet med det högsta jämfört med det lägsta valdeltagandet. Och man kan notera stora skillnader även om man enbart ser till valdistrikt inom en kommun. För riksdagsvalet 2018 hittar vi störst variation i de största kommunerna Stockholm, Göteborg och Malmö. Samtliga tre kommuner hade över 40

procentenheters skillnad i valdeltagande mellan distriktet med högst respektive lägst valdeltagande. Ser man till kommunfullmäktigvalen är skillnaderna ännu större. I såväl Göteborg som Stockholm är skillnaderna runt 50 procentenheter mellan distrikten med högst och lägst valdeltagande.

Ett problem med att studera valdeltagande efter valdistrikt är dock att alla röster inte räknas på valdistriktsnivå. En del röster, framför allt sent avgivna förtidsröster, hinner inte distribueras ut till vallokaler, utan tas i stället med i den så kallade onsdagsräkningen. Dessa röster redovisas inte efter valdistrikt då det skulle kunna röja valhemligheten. Detta innebär att valdeltagandet i viss mån underskattas för i stort sett alla valdistrikt. I vissa kommuner väljer man att inte distribuera ut alla förtidsröster till valdistrikt för att säkerställa att tillräckligt många röster tillkommer i onsdagsräkningen för att valhemligheten inte ska riskera att röjas. I de analyser som görs bör fokus därför riktas på generella mönster snarare än enskilda avvikande punkter.

Mot bakgrund av det vi har sett i tidigare kapitel kring hur valdeltagandet skiljer sig åt mellan olika befolkningsgrupper är det intressant att se närmare på valdistriktens befolkningssammansättning. Vi kommer att studera distrikten utifrån andelen utrikes födda, andelen utländska medborgare, medelinkomst och andelen med eftergymnasial utbildning. Det finns ett tydligt samband mellan andelen utrikes födda i ett valdistrikt och valdeltagandet. I nio av de tio valdistrikt med lägst valdeltagande var över hälften av de röstberättigade utrikes födda. Om man ser till de 222 valdistrikt i riksdagsvalet 2018 med över hälften utrikes födda bland de röstberättigade var valdeltagandet inte över 80 procent i något av dem. Och i 192 av distrikten var andelen röstande under 70 procent.

**Diagram 8.4. Valdeltagande i 2018 års riksdagsval i valdistrikt efter andel utrikes födda. Procent**



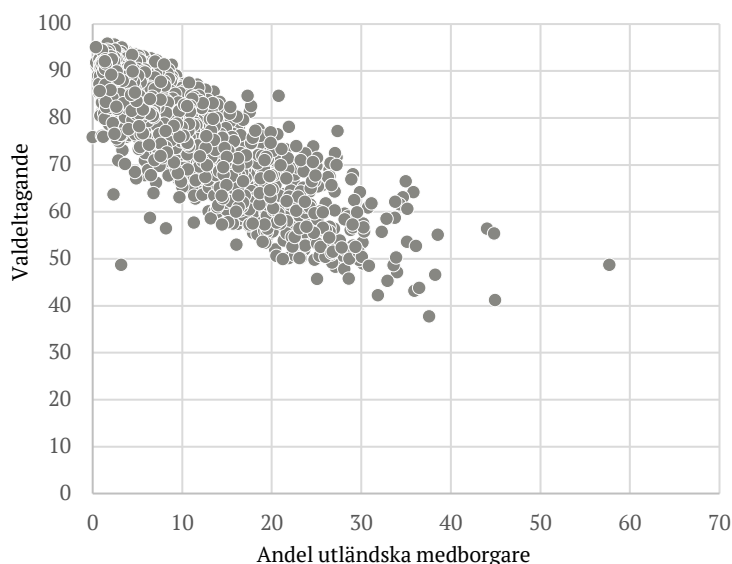
Källa: SCB:s valstatistik

Kommentar: Varje punkt i diagrammet motsvarar ett av 6 004 valdistrikt.

Ser vi till riksdagsvalet 2018 så är det 4 629 av 6 004 valdistrikt som kan jämföras med valet 2014<sup>17</sup>. Bland dessa jämförbara distrikt ökade valdeltagandet i 71 procent. Ser vi till de distrikt där valdeltagandet var under 60 procent i riksdagsvalet 2014 så ökade andelen röstande i 85 procent av dessa. Bland de distrikt som hade över 90 procents valdeltagande 2014 ökade andelen röstande i 58 procent.

För kommunfullmäktigvalen 2018 understeg valdeltagandet 50 procent i 22 distrikt och i 21 av dessa utgjordes de röstberättigade till 65 procent eller mer av utrikes födda. Om man istället för födelseland studerar valdeltagandet efter medborgarskap blir mönstret ännu tydligare, se diagram 8.5.

**Diagram 8.5. Valdeltagande i 2018 års kommunfullmäktigval i valdistrikt efter andel utländska medborgare. Procent**



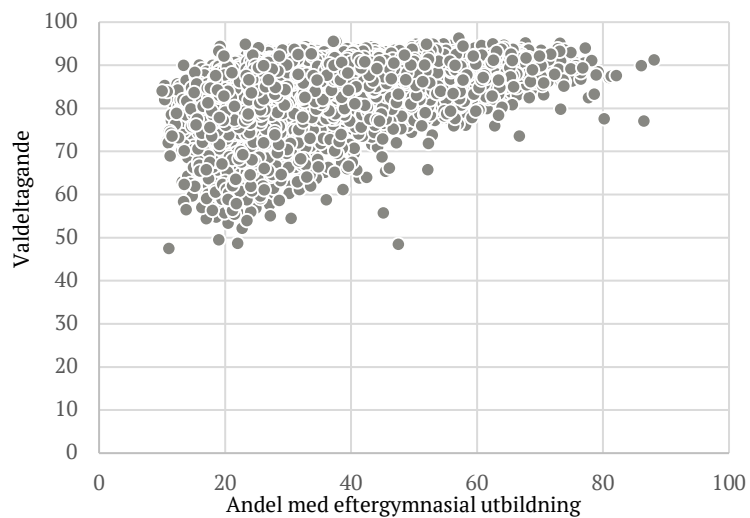
Källa: SCB:s valstatistik

Kommentar: Varje punkt i diagrammet motsvarar ett av 6 004 valdistrikt.

Samma tydliga mönster kan vi dock inte se när vi studerar distrikten utifrån utbildningsnivå. Vi kan notera ett högt valdeltagande i distrikt oavsett andel med eftergymnasial utbildning. Däremot har inte distrikten med hög andel personer med eftergymnasial utbildning ett lågt valdeltagande. Något tydligare blir sambanden när vi ser till distriktens medelinkomst, se diagram 8.6 och 8.7.

<sup>17</sup> Jämförelsen har gjorts utifrån geografisk omkrets för valdistrikten 2014 respektive 2018 och valdistrikt har bedömts som jämförbara om den gemensamma omkretsen överskrider 98 procent oavsett om distriktskoden överensstämmer eller inte.

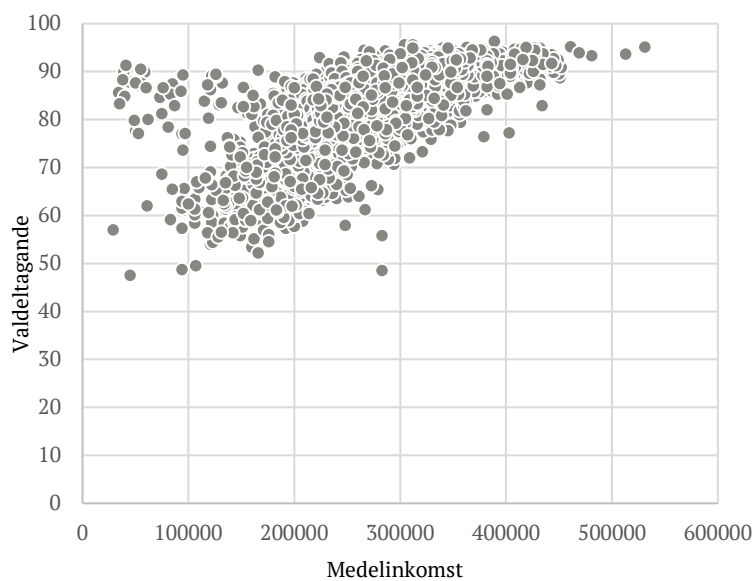
**Diagram 8.6. Valdeltagande i 2018 års riksdagsval i valdistrikt efter andel med eftergymnasial utbildning. Procent**



Källa: SCB:s valstatistik

Kommentar: Varje punkt i diagrammet motsvarar ett av 6 004 valdistrikt.

**Diagram 8.7. Valdeltagande i 2018 års riksdagsval i valdistrikt efter medelinkomst. Procent**



Källa: SCB:s valstatistik

Kommentar: Varje punkt i diagrammet motsvarar ett av 6 004 valdistrikt.

Vi har i det här kapitlet kunnat konstatera att valdeltagandet skiljer sig åt när vi studerar olika geografiska enheter. De största skillnaderna hittar vi när vi studerar valdeltagandet efter den minsta geografiska enheten, valdistrikten. Här kan vi dock se att de egenskaper hos individer som vi i kapitel 3 och 4 kunnat konstatera hänger samman med valdeltagande så som födelseland, medborgarskap, utbildning och inkomst hos den röstberättigade befolkningen även kan studeras som egenskaper hos valdistrikten. I vilken utsträckning det är individfaktorer eller andra faktorer som ligger bakom den stora variation i valdeltagande vi ser kan vi dock inte svara på. Utan vi kan bara konstatera att skillnaderna finns och att de på vissa håll är stora.



# Slutsatser

Rösträtten – grunden i en demokrati – är den mest grundläggande demokratiska rättighet som vi har och därför betraktas ofta valdeltagandet som en indikator på demokratin tillstånd. Om valdeltagandet är lågt, eller om det är lågt i vissa specifika grupper, kan valet förlora i legitimitet. Det gör att valdeltagande är betydelsefullt och värt att studera.

Vid riksdagsvalet 2018 uppgick valdeltagandet till 87,2 procent, vilket är en ökning för fjärde valet i rad samt det högsta valdeltagandet sedan 1985 års riksdagsval. Studien visar dock att det finns skillnader i valdeltagande mellan olika grupper i befolkningen, redan från det att man får rätt att rösta första gången. Bland förstagångsväljarna kan vi se att valdeltagandet varierar med studieinriktning och egenskaper hos föräldrar. Valdeltagandet bland dem med en studieförberedande gymnasieinriktning röstade i högre grad än de med yrkesförberedande, 92 jämfört med 83 procent. På samma sätt kan vi även se att personer som är födda i annat land än Sverige röstar i lägre grad än personer som är födda i Sverige. Valdeltagandet i riksdagsvalet var 91 procent bland inrikes födda och 74 procent bland utrikes födda. Vi ser att utrikes födda som varit i Sverige en längre tid röstar i högre grad än de som varit i Sverige en kortare tid. Dock röstar utrikes födda svenska medborgare i högre grad i kommunfullmäktigvalen än utrikes födda utländska medborgare oavsett tid i Sverige.

Förutom födelseland kan vi för hela gruppen röstberättigade svenska medborgare konstatera att valdeltagandet varierar mellan olika grupper, framförallt när vi ser till socioekonomiska aspekter. Personer som är sammanboende, som har en eftergymnasial utbildningsnivå och som har hög inkomst röstar i större utsträckning än ensamstående, med förgymnasial utbildningsnivå och låg inkomst. Analysen visar även att det oavsett om man är ung eller gammal kan finnas hinder till att utnyttja sin rätt att rösta, då personer med funktionsnedsättning röstar i lägre grad än personer som inte har en funktionsnedsättning. Valdeltagandet var 84 procent bland personer med en funktionsnedsättning jämfört med 91 procent bland övriga i befolkningen. Valdeltagandet varierar efter typ av funktionsnedsättning.

Värt att påminna sig om är att de röstberättigade är en föränderlig grupp. Sedan 2014 års val har nya personer tillkommit genom ålder, invandring och medborgarskap och vissa är inte längre röstberättigade. Jämfört man valet 2018 med 2014 års val kan vi se att valdeltagandet ökade i många avseenden, totalt sett såväl som i olika befolkningsgrupper och regioner. En minskad skillnad i valdeltagande

mellan olika åldersgrupper syns men i övrigt kvarstår de skillnader som tidigare valdeltagandeundersökningar har visat på.

# Kort om statistiken

I det här kapitlet ges information kring den valdeltagandeundersökning som genomfördes i samband med valen till riksdag, landstings- och kommunfullmäktige 2018. För mer information kring hur tidigare undersökningsomgångar har genomförts hänvisas till publikationer med redovisningar av resultat framställda efter respektive val. Dessa finns tillgängliga i elektroniskt format via SCB:s webbplats.

## Statistikens ändamål och innehåll

Valdeltagandeundersökningen är en del av valstatistiken som utgör en grund för redovisningar av viktiga skeenden och förhållanden i svensk politik och demokrati. Syftet med valdeltagandeundersökningen är att producera utförlig statistik över valdeltagandet vid allmänna val. Av röstsammanräkningen framgår valdeltagandet totalt sett och i olika geografiska områden. Valdeltagandeundersökningen kompletterar den bilden genom att ta fram information om valdeltagandet i olika grupper i samhället.

Mer allmänt kan sägas att syftet är att allsidigt redovisa och ge en samlad bild av allmänna valen som en dokumentation av ett av de viktigaste inslagen i den svenska demokratin. Valstatistiken har i olika former producerats av SCB från och med 1872 års val. Valdeltagandeundersökningar i samband med allmänna val har genomförts sedan år 1911. Undersökningen har genomgått ett flertal större förändringar under årens lopp, exempelvis vad gäller upplägg och undersökningspopulation.

## Population

Valdeltagandeundersökningen 2018 genomfördes för första gången sedan 1940-talet som en totalundersökning. Populationen består av de röstberättigade vid 2018 års val till riksdag, landstings- respektive kommunfullmäktige. Man kan dela in de röstberättigade i 3 ömsesidigt uteslutande delar:

1. Svenska medborgare som fyller 18 år senast på valdagen och är folkbokförda i Sverige.
2. Svenska medborgare boende utomlands som är upptagna i röstlängden. Svenska medborgare boende utomlands som fyller 18 år senast på valdagen och som någon gång varit folkbokförda i Sverige har rätt att bli upptagna i röstlängden. Personer som varit folkbokförda i Sverige någon gång de senaste 10 åren tas automatiskt upp i röstlängden. Svenska medborgare boende utomlands som inte finns med i röstlängden måste själva anmäla sig för att tas upp i röstlängden. Även en inkommen röst från utlandet vid ett val räknas som en anmälan till röstlängden. Efter en anmälan till röstlängden ingår en

utlandssvensk automatiskt i röstlängden i ytterligare en tioårsperiod.

3. Medborgare i någon av Europeiska unionens medlemsstater samt medborgare från Island och Norge som fyller 18 år senast på dagen för valet och som är folkbokförda i Sverige 30 dagar före valdagen. Dessutom ingår medborgare i andra stater, som fyller 18 år senast på dagen för valet, och som varit folkbokförda i Sverige tre år i följd före valdagen.

I riksdagsval är del 1 och del 2 röstberättigade. I val till landstings- och kommunfullmäktige är del 1 och del 3 röstberättigade. Gotland är dock en landstingsfri kommun, vilket gör att personer folkbokförda där inte ingår i populationen röstberättigade i val till landstingsfullmäktige.

### **Innehåll**

Uppgift om rösträtt hämtas från SCB:s register och från röstlängden. SCB får tillgång till röstlängden från Valmyndigheten.

Uppgift om valdeltagande hämtas från digitaliserade kopior av de fysiska röstlängderna. Mer information om tillvägagångssätt och granskning hittas under avsnitt ”Information om statistikens framställning” nedan.

För att kunna beskriva valdeltagandet i olika befolkningsgrupper används uppgifter från SCB:s register över totalbefolkningen, inkomst- och taxeringsregistret, Utbildningsregistret, registret över hushållens boende, STATIV samt undersökningarna av levnadsförhållanden.

Detaljerad information om SCB:s register över totalbefolkningen finns på SCB:s webbplats [www.scb.se/be0101](http://www.scb.se/be0101).

Detaljerad information om Inkomst- och taxeringsregistret finns på SCB:s webbplats [www.scb.se/he0110](http://www.scb.se/he0110)

Detaljerad information om Utbildningsregistret finns på SCB:s webbplats [www.scb.se/uf0506](http://www.scb.se/uf0506)

Detaljerad information om Hushållens boende finns på SCB:s webbplats <http://www.scb.se/he0111>

Detaljerad information om STATIV finns på SCB:s webbplats.

Detaljerad information om SCB:s undersökningar av levnadsförhållanden finns på SCB:s webbplats <http://www.scb.se/le0101>

## **Definitioner**

### **Ålder**

Med ålder avses ålder den 31 december respektive valår.

### **Civilstånd**

I senare års valdeltagandeundersökningar hämtas uppgift om civilstånd från SCB:s befolkningsregister (RTB). Till gifta räknas även registrerade partners. Ej gifta inkluderar både ogifta och tidigare gifta, inklusive änkor och änklingar.

### **Hushållstyp**

Hushållstyp anger hushållets sammansättning. Variabeln delas in i hushållstyperna Ensamboende, Ensamstående med barn, Sammanboende med och utan barn och Övriga hushåll med och utan barn. Uppgifterna om hushållstyp hämtas från SCB:s register om hushållens boende 2018.

### **Utbildning**

Uppgifter om utbildning har hämtats från SCB:s register över befolkningens utbildning som innehåller uppgifter om högsta slutförda utbildning. Uppgifterna har hämtats från den registerversion som avser 1 januari valåret.

Information om förstagångsväljares pågående studieinriktning för gymnasieprogram är hämtade från Gymnasieskola: elever per 15 oktober.

### **Inkomst**

Inkomstuppgifterna är hämtade från SCB:s inkomst- och taxeringsregister (IoT). Med inkomst avses summan av den sammanräknade förvärvsinkomsten, dvs. inkomst av tjänst och inkomst av näringsverksamhet. Inkomst av kapital ingår inte. Inkomstklasserna är baserade på inkomstkvintiler. De är beräknade utifrån hela Sveriges befolkning över 18 år. Exempelvis innebär detta att de personer som redovisas i första inkomstkvintilen tillhör de 20 procent av befolkningen över 18 år som har lägst inkomster, osv. De personer som saknat deklarerad inkomst eller av andra skäl inte deklarerat någon inkomst ingår inte i fördelningarna. Uppgifterna avser inkomster under året innan respektive valår enligt valårets taxering.

### **Boendeform**

Boendeform är en kombination av hustyp (småhus, flerbostadshus) och upplåtelseform (äganderätt, bostadsrätt och hyresrätt) samt specialbostad och en grupp med Övrigt. Uppgifterna om hushållstyp hämtas från SCB:s register om hushållens boende 2018.

### **Födelseland**

De här redovisade uppgifterna om födelseland hämtas från SCB:s

befolkningsregister (RTB) vars uppgifter i sin tur bygger på folkbokföringen.

### **Utländsk/Svensk bakgrund**

Personer med utländsk bakgrund definieras som personer som är utrikes födda, eller inrikes födda med två utrikes födda föräldrar. Personer med svensk bakgrund definieras som personer som är födda i Sverige med två inrikes födda föräldrar eller en inrikes född och en utrikes född förälder. Uppgifterna hämtas från SCB:s befolkningsregister (RTB) vars uppgifter i sin tur bygger på folkbokföringen.

### **Medborgarskapsland**

Uppgifter om medborgarskapsland är hämtad från SCB:s befolkningsregister (RTB), vilket i sin tur baseras på folkbokföringen.

### **Sammanlagd tid i Sverige**

Uppgifterna om sammanlagd tid i Sverige avser den sammanlagda tid som utrikes födda personer har varit folkbokförda i Sverige fram till och med sista december valåret. Informationen är hämtad från SCB:s longitudinella databas för integrationsstudier, STATIV 2018.

### **Medborgarskapsdatum**

Uppgifter om medborgarskapsdatum avser datum för svenskt medborgarskap och är hämtade från SCB:s befolkningsregister (RTB), vilket i sin tur baseras på folkbokföringen.

### **Senaste invandringsdatum**

Uppgifter om senaste invandringsdatum avser datum för det senaste tillfället en person invandrat till Sverige. Uppgifterna är hämtade från SCB:s befolkningsregister (RTB), vilket i sin tur baseras på folkbokföringen.

### **Senaste utvandringsdatum**

Uppgifter om senaste utvandringsdatum avser datum för det senaste tillfället en svensk medborgare har utvandrat från Sverige. Uppgifterna är hämtade från SCB:s historiska befolkningsregister (RTB), vilket i sin tur baseras på folkbokföringen.

### **Funktionsnedsättning**

I ULF/SILC 2018 inkluderas man i gruppen personer med funktionsnedsättning om man har någon av följande funktionsnedsättningar:

- nedsatt hörsel
- synsvårigheter
- nedsatt rörelseförmåga
- svåra besvär av allergi
- svåra besvär av astma
- svåra besvär av ångslan, oro, ångest,
- stora problem pga. dyslexi/dyskalkyli,

- neuropsykiatrisk diagnos
- i hög grad nedsatt aktivitetsförmåga

#### **Nedsatt hörsel**

Omfattar de urvalspersoner som svarat JA på en av nedan två frågor:

*Använder du hörapparat?*

*Har du nedsatt hörsel, till exempel svårt att höra vad som sägs i samtal mellan flera personer?*

#### **Synsvårigheter**

Omfattar de urvalspersoner som svarat JA på följande fråga:

*Har du synsvårigheter, till exempel svårt att se vanlig text (även vid användning av glasögon eller linser)*

#### **Nedsatt rörelseförmåga**

Omfattar urvalspersoner som har svarat ja på frågan:

*Har du svårt att gå i trappor?*

OCH som har svarat stora svårigheter på frågan

*Tycker du att du har stora eller vissa svårigheter att gå i trappor?*

OCH/ELLER har svarat nej på frågan

*Kan du ta en kortare promenad på cirka 5 minuter i någorlunda rask takt?*

I hög grad nedsatt rörelseförmåga: Har svarat ja på minst en av följande två frågor:

*Använder du käpp, kryckor, rullator, rullstol eller liknande för att förflytta dig?*

*Behöver du hjälp av en annan person för att förflytta dig?*

#### **Svåra besvär av allergi/astma**

Omfattar urvalspersoner som svarat JA på minst en av följande två frågor

*Har du någon allergi?*

*Har du astma?*

OCH har svarat svåra besvär på minst en av följande två frågor:

*Tycker du att du har svåra eller lätta allergiska besvär?*

*Tycker du att du har svåra eller lätta besvär med astma?*

#### **Svåra besvär av ängslan, oro, ångest**

Omfattar urvalspersoner som svarat JA på frågan

*Har du besvär av ängslan, oro eller ångest?*

OCH dessutom svarat svåra besvär på följdfrågan:

*Tycker du att du har svåra eller lätta besvär av ängslan, oro eller ångest?*

### ***Stora problem pga. dyslexi eller dyskalkyli***

Omfattar urvalspersoner som har svarat ja på frågan

*Har du dyslexi eller dyskalkyli?*

OCH som har stora problem på följdfrågan:

*Tycker du att du har stora eller vissa problem att läsa, skriva eller räkna?*

### ***Neuropsykiatrisk diagnos***

Omfattar urvalspersoner som har svarat ja på frågan

*Har du ADHD, Aspergers syndrom eller någon annan neuropsykiatrisk diagnos?*

OCH som angett en neuropsykiatrisk diagnos på följdfrågan

*Vilken diagnos har du?*

### ***I hög grad nedsatt aktivitetsförmåga***

Omfattar urvalspersoner som har svarat ja på frågan

*Har du svårt att delta i aktiviteter eller klara av sysslor som de flesta andra klarar av?*

OCH har svarat att det beror på hälsan på följdfrågan

*Beror det på hälsa eller något annat?*

har svarat ja på följdfrågan

*Har dessa svårigheter pågått under minst sex månader?*

OCH har svarat mycket svårt på frågan

*Skulle du säga att du har mycket svårt eller ganska svårt att delta i den/de aktiviteter som du har svårt att klara av?*

### **SKL:s kommungruppsindelning**

Kommungruppsindelningen avser Sveriges Kommuner och Landsting (SKL) kommungruppsindelning från 2017 som är en tredelad indelning på huvudgruppsnivå och en mer finfördelad indelning med nio grupper. Mer information och en mer detaljerad beskrivning av den nya indelningen finns på [www.skl.se](http://www.skl.se).

### **Statistiska mått**

För de variabler som baserar sig på totalräknade data:

Totaler i antal röstberättigade och andelar i procent. Gräns för redovisning är satt till 20 observationer.

För de variabler som baseras på urval:

Andelar (procent), samt osäkerhetstal som beräknats för varje skattad procentandel. Osäkerhetstalet är halva 95-procentiga konfidensintervallet för skattningen. Skattningar baserade på färre än 50 observationer redovisas inte.

De statistiska målstorheterna skattas för en mängd olika redovisningsgrupper. Samtliga redovisningsgrupper presenteras uppdelade efter kön. Vissa större redovisningsgrupper redovisas även efter ålder. Så långt möjligt följer redovisningsgrupperna samma indelningar som i den övriga statistikredovisningen inom demokratiområdet.



## **Information om statistikens framställning**

### **Datainsamling**

Uppgifter om valdeltagande har samlats in från röstlängderna. Länsstyrelserna har skannat in samtliga röstlängder och skickat in dem i form av bildfiler till SCB. På SCB har informationen i bildfilerna tolkats till uppgifter om valdeltagande för samtliga i den röstberättigade befolkningen.

### **Mätning**

Mätningen avser insamling av kopior av allmänna handlingar, vilket innebär att inget mätinstrument har skapats. Däremot har SCB inför valets genomförande fått möjlighet att påverka de fysiska röstlängdernas utseende i form av färgstyrka, typsnitt, linjer och skanningskryss för att underlätta en digitalisering av uppgifterna. I mätningen har markeringarna i samtliga fält i röstlängderna räknats som en röst. Ingen hänsyn har tagits till felaktig markering av röster som sedan bedömts vara ogiltiga. Därmed kan uppgifterna skilja sig något från valresultatet.

### **Bearbetning**

Eftersom det förekommer att det i röstlängderna, förutom markering av röst, även finns punkter som tillförts vid sluträkning har samtliga röstlängder gått igenom utifrån i vilken utsträckning markeringarna utgör en väldigt låg grad eller väldigt hög grad av ifyllnad. För låg grad av ifyllnad har fokus varit att urskilja svaga markeringar för röstning från en punkt/skräp. För hög grad av ifyllnad har fokus varit att uppmärksamma om någon ruta av någon anledning helt fyllets i för att uppmärksamma eventuella felmarkeringar.

### **Granskning**

Vid inläsning av bildfiler har följande kontroller gjorts:

1. Tolkning av bildfilen för att säkerställa att bilden är tolkningsbar.
2. Verifiering av markeringar som blivit tolkade som röst, se beskrivning under Bearbetning ovan.
3. I ett tredje steg har aggregerade uppgifter kontrollerats och i de fall valdeltagandeuppgiften från det inskannade har skiljt sig mer än 0.5 procentenheter från det officiella resultatet per kommun har en genomgång gjorts för dessa specifika kommuner.

### **Skattning**

Merparten av uppgifterna baseras på totalräknad statistik och därmed är uppgifterna inte uppskattade värden. Uppgifterna som baseras på undersökningarna av Levnadsförhållanden är skattningar med felmarginaler. I estimationsförfarandet har vi använt oss av den hjälpinformation som används i undersökningen samt tillfört

information om det sanna valdeltagandet. I Appendix redovisas samtliga skattningar tillsammans med felmarginaler. För mer information om Undersökningarna av levnadsförhållanden, se <http://www.scb.se/le0101>

### **Information om statistikens kvalitet**

Nedan följer en närmare beskrivning av de olika felen som kan uppstå, hur de har hanterats samt i vilken omfattning de uppskattas påverka undersökningens resultat. För beskrivning av kvaliteten för de olika register som använts här hänvisas till den information som finns på SCB:s webbplats. Där finns även en mer utförlig beskrivning av Valdeltagandeundersökningens kvalitet i den dokumentation av undersökningen som finns tillgänglig via SCB:s webbplats.

### **Täckningsfel**

Utgångspunkten för insamlingen har varit den definitiva röstlängd som upprättades inför valdagen och som låg till grund för de uppgifter som trycktes på röstlängderna. Personer som lagts till i röstlängden i efterhand finns inte med i denna undersökning.

I mätningen finns även fall där personer har skrivits till på röstlängderna. Dessa har inte kunnat läsas in maskinellt och finns inte med i statistiken. Merparten av dessa är utlandssvenskar vars röster ses som en anmälan till röstlängden.

Täckningsfelet uppskattas vara mycket begränsat i denna undersökning.

### **Urvalsfel**

Statistiken baseras på totalräknad statistik.

### **Bortfallsfel**

Bortfallsfelet är försumbart. För samtliga röstberättigade saknas det uppgift om valdeltagande för 10 000 individer det vill säga 0,1 procent av samtliga röstberättigade. Det handlar om att ett mindre antal sidor saknas i de bildfiler som SCB tagit emot och det beror på att sidor dubbelmatats i skrivaren.

När det gäller bakgrundsvariabler som hämtas från SCB:s undersökningar av levnadsförhållanden förekommer dock ett bortfall som uppgår till cirka 48 procent.

### **Bearbetningsfel**

I samband med tolkning, verifiering och ibland stansning av de digitaliserade kopiorna av röstlängderna kan fel uppkomma. Dessa bedöms vara små och ej systematiska.

### **Modellantaganden**

I princip inga modellantaganden har gjorts i denna undersökning. För ett par kommuner har röstlängderna varit så ljusa att information om

röstning inte kunnat läsas maskinellt vilket lett till underskattning av valdeltagandet. För dessa kommuner har kommunröst imputerats med landstingsröst om sådan funnits.

# Referenser

Bhatti, Yosef & Kasper M. Hansen (2012). "Leaving the Nest and the Social Act of Voting: Turnout among First-Time Voters", *Journal of Elections, Public Opinion and Parties*. 22: 380-406.

Dahlberg, Stefan, Henrik Oscarsson & Richard Öhrvall (2008). *Förtida röstning i Sverige*. Göteborg: Göteborgs universitet.

Ds 2008:23. FN:s konvention om rättigheter för personer med funktionsnedsättning.

Oscarsson, Henrik & Sören Holmberg (2016). *Svenska Väljare*. Rapport nr 29 i serien Valundersökningar.

Regeringens proposition 1999/2000:79 Från patient till medborgare – en nationell handlingsplan för handikappolitiken

Wolfinger, Raymond E. & Steven J. Rosenstone (1980). *Who Votes?* New Haven, CT: Yale University Press.

SCB, Valdeltagandeundersökningen 1991-2018.

SCB, Undersökningarna av levnadsförhållanden år 2016/17 samt 2018.

SCB 2012a. *Valdeltagande vid omvalen 2011*. Rapport 11 i serien Demokratistatistik. Stockholm: SCB.

SCB 2012b. *Svenskt valdeltagande under hundra år*. Rapport 13 i serien Demokratistatistik. Stockholm: SCB.

SCB 2012c. *Ung i demokratin*. Rapport 14 i serien Demokratistatistik. Stockholm: SCB.

SCB 2013 Integrationsrapport

SCB 2015a. *Valdeltagande bland personer med funktionsnedsättning*. Rapport 18 i serien Demokratistatistik. Stockholm: SCB.

SCB 2015b. *Vilka valde att välja – Deltagandet i valen 2014*. Rapport 19 i serien Demokratistatistik. Stockholm: SCB

SCB 2017 Migrationsstatistik

Vallag (2005:837)

Valmyndigheten 2018. *Valmyndighetens erfarenhetsrapport från valen 2018*.

# Bilagor

**A. Tabellbilaga**

**B. Logistiska regressionsmodeller**

## Bilaga A. Tabellbilaga

### Kapitel 7. Funktionsnedsättning och valdeltagande

Tabell A1: Valdeltagande i riksdagsvalet 2018 efter typ av funktionsnedsättning.  
Andel i procent och felmarginal

Typ av funktionsnedsättning	Valdeltagande	Felmarginal
Nedsatt hörsel	89,5	±1,1
Har inte nedsatt hörsel	89,7	±0,3
Synsvårigheter	81,4	±2,9
Inga synsvårigheter	90,0	±0,3
I hög grad nedsatt rörelseförmåga	62,4	±4,1
Nedsatt rörelseförmåga	65,8	±3,0
Har inte nedsatt rörelseförmåga	89,9	±0,2
Svåra besvär av astma	84,9	±4,9
Lätta besvär av astma	90,2	±2,0
Har inga besvär av astma	88,2	±0,2
Svåra besvär av allergi	85,6	±2,3
Lätta besvär av allergi	92,2	±0,9
Har inga allergier	87,8	±0,4
Har svåra besvär av ängslan, oro mm	84,2	±2,4
Har lätta besvär av ängslan, oro mm	89,5	±1,1
Har inga besvär av ängslan, oro, ångest	90,3	±0,4
Har neuropsykiatrisk diagnos	82,8	±4,5
Har inte neuropsykiatrisk diagnos	88,7	±0,2
Stora problem pga. dyslexi/dyskalkyli	69,3	±7,7
Vissa problem pga. dyslexi/dyskalkyli	82,5	±3,0
Har inte dyslexi/dyskalkyli	89,0	±0,2
I hög grad nedsatt aktivitetsförmåga	67,7	±3,5
I viss grad nedsatt aktivitetsförmåga	82,8	±2,2
Har inte nedsatt aktivitetsförmåga	90,2	±0,3
Med funktionsnedsättning	84,5	±0,7
Övriga befolkningen	90,6	±0,5

**Tabell A2. Valdeltagande i riksdagsvalet 2018 bland personer med funktionsnedsättning/övriga i befolkningen efter bakgrundsvariabler. Andel i procent och felmarginal**

	Med funktionsnedsättning	Övriga befolkningen
18-29 år	84,7 ±2,9	88,5 ±1,6
30-49 år	87,0 ±1,9	90,3 ±1,0
50-64 år	88,2 ±1,8	92,0 ±1,1
65+ år	80,8 ±1,6	91,5 ±1,3
Män	85,3 ±1,3	88,7 ±0,8
Kvinnor	83,8 ±1,3	92,6 ±0,8
Utrikes född	71,2 ±3,5	73,7 ±2,3
Inrikes född	86,5 ±0,8	93,5 ±0,5
Ensamstående	75,7 ±1,8	85,1 ±1,4
Sammanboende	92,6 ±0,9	94,9 ±0,5

## Kapitel 8. Valdeltagandets geografi

**Tabell A3. 10 valdistrikt med lägst valdeltagande i riksdagsvalet 2018**

Valdistrikt	Kommun	Andel röstande
Törnrosen-Örtagården	Malmö	47,5
Västra Göteborg, Styrso-Köpstadsö	Göteborg	48,5
Södertälje 55 Ronna norra	Södertälje	48,7
Södertälje 31 Hovsjö norra	Södertälje	49,5
Kista 8 Nidarosgatan	Stockholm	52,2
Spånga 22 Rinkebysvängen Ö	Stockholm	53,4
Kista 11 Trondheimsgatan	Stockholm	54,0
Kryddgården S	Malmö	54,4
Kista 20 Husby C	Stockholm	54,5
Spånga 17 Rinkebysvängen N	Stockholm	54,8

**Tabell A4. 10 valdistrikt med högst valdeltagande i riksdagsvalet 2018.****Andel i procent**

<b>Valdistrikt</b>	<b>Kommun</b>	<b>Andel röstande</b>
Ljungsbacken - Stamsjön	Lerum	96,3
Broddetorp	Falköping	95,6
Yttre Ursviken	Skellefteå	95,6
Bromma 11 Norra Ängby mellersta	Stockholm	95,2
95 Silverdal	Sollentuna	95,1
Ärna	Uppsala	95,0
Orrekullen-Långetjärnshöjd	Härryda	95,0
Värmdö 5 Vik	Värmdö	94,9
Brännkyrka 26 Långsjö N	Stockholm	94,9
Torskors-Hässlegården	Karlskrona	94,9

**Tabell A5. 10 valdistrikt med lägst valdeltagande i kommunfullmäktigvalen 2018.****Andel i procent**

<b>Valdistrikt</b>	<b>Kommun</b>	<b>Andel röstande</b>
Södertälje 55 Ronna norra	Södertälje	37,7
Angered, Gårdsten, Norra	Göteborg	41,2
Södertälje 31 Hovsjö norra	Södertälje	42,2
Vårby gård västra	Huddinge	43,2
Södertälje 51 Geneta norra	Södertälje	43,8
Haninge 33 Jordbro SV	Haninge	45,3
Kista 8 Nidarosgatan	Stockholm	45,7
Södertälje 32 Hovsjö södra	Södertälje	45,8
Spånga 22 Rinkebysvängen Ö	Stockholm	46,6
Grantorp östra	Huddinge	47,1

**Tabell A6. 10 valdistrikt med högst valdeltagande i kommunfullmäktigvalen 2018.****Andel i procent**

<b>Valdistrikt</b>	<b>Kommun</b>	<b>Andel röstande</b>
Ljungsbacken - Stamsjön	Lerum	95,8
Bromma 11 Norra Ängby mellersta	Stockholm	95,6
Böle	Piteå	95,1
Orrekullen-Långetjärnshöjd	Härryda	95,0
Pixbo m.fl.	Härryda	94,9
Västerled 15 Ålsten S	Stockholm	94,8
Lomma Hamn	Lomma	94,8
Nylund	Värnamo	94,6
Tämta-Vänga	Borås	94,6
Broddetorp	Falköping	94,5



## Bilaga B. Logistiska regressionsmodeller

Tabell B.1. Valdeltagande i riksdagsvalet 2018. Logistisk regressionsmodell. Oddskvoter

Variabel	Bivariat	Modell A	Modell B	Modell C	Modell D
Kvinna	1,15** (1,14-1,15)	1,17** (1,17-1,18)	1,22** (1,22-1,23)	1,38** (1,38-1,39)	1,40** (1,40-1,41)
30-49 år	1,39** (1,38-1,40)	1,39** (1,38-1,40)	1,12** (1,11-1,13)	0,62** (0,61-0,62)	0,73** (0,73-0,74)
50-64 år	1,52** (1,51-1,53)	1,52** (1,51-1,53)	1,24** (1,23-1,25)	0,69** (0,68-0,70)	0,80** (0,79-0,81)
65-74 år	1,64** (1,62-1,65)	1,63** (1,62-1,65)	1,30** (1,29-1,32)	0,88** (0,88-0,89)	0,94** (0,93-0,95)
75- år	0,70** (0,69-0,70)	0,69** (0,68-0,69)	0,67** (0,67-0,68)	0,59** (0,59-0,60)	0,59** (0,59-0,60)
Gift	2,15** (2,14-2,16)		1,30** (1,29-1,31)	1,11** (1,10-1,12)	1,31** (1,30-1,32)
Sammanboende	2,90** (2,89-2,92)		2,40** (2,38-2,41)	1,98** (1,97-1,99)	1,93** (1,91-1,94)
Eftergymnasial utbildning	3,16** (3,14-3,18)			2,41** (2,40-2,43)	2,47** (2,46-2,49)
Inkomstkvintil 2	1,40** (1,39-1,41)			1,50** (1,49-1,51)	1,43** (1,42-1,44)
Inkomstkvintil 3	2,20** (2,19-2,22)			2,01** (2,00-2,03)	1,87** (1,85-1,88)
Inkomstkvintil 4	3,34** (3,31-3,37)			2,78** (2,76-2,81)	2,48** (2,46-2,50)
Inkomstkvintil 5	6,15** (6,09-6,21)			4,17** (4,13-4,22)	3,57** (3,53-3,61)
Ägarrätt/Bostadsrätt	2,72** (2,71-2,74)			1,72** (1,71-1,73)	1,52** (1,51-1,53)
Utrikes född	0,30** (0,30-0,30)				0,33** (0,33-0,33)

Kommentar: \* innebär att oddskvoten är signifikant i förhållande till referenskategori på 0,05-nivån, medan \*\* innebär att oddskvoten är signifikant på 0,01-nivån. Referenskategori för åldersvariablerna är åldersgruppen 18-29 år. Inkomstuppgifterna är hämtade från SCB:s inkomst- och taxeringsregister (IoT). Inkomstklasserna är baserade på inkomstkvintiler. De är beräknade utifrån hela Sveriges befolkning över 18 år. Exempelvis innebär detta att de personer som redovisas i första inkomstkvintilen tillhör de 20 procent av befolkningen över 18 år som har lägst inkomster, osv. De personer som saknat deklarerad inkomst eller av andra skäl inte deklarerat någon inkomst ingår inte i modellerna. För övriga variabler gäller att referenskategori är att inte ha den nämnda egenskapen (t.ex. för "Kvinna" är det att vara man). Till gifter räknas även registrerade partners. Uppgifter om utbildning har hämtats från SCB:s register Befolkningens utbildning som innehåller uppgifter om högsta slutförda utbildning för personer i åldrar 16-74 år. För personer 75 år och äldre har uppgifter om utbildning hämtats från tidigare registerversioner.

**Tabell B.2. Valdeltagande i kommunfullmäktigvalen 2018 bland utländska medborgare. Logistisk regressionsmodell. Oddskvoter**

Variabel	Bivariat	Modell E	Modell F
Kvinna	1,29** (1,28-1,31)	1,22** (0,20-0,24)	1,20** (1,19-1,22)
30-49 år	1,29** (1,28-1,31)	0,97** (0,96-0,99)	0,97** (0,95-0,99)
50-64 år	1,60** (1,57-1,63)	1,20** (1,17-1,23)	1,04** (1,02-1,07)
65-74 år	1,70** (1,66-1,74)	1,24** (1,21-1,28)	0,96* (0,93-0,99)
75- år	1,19** (1,16-1,22)	1,10 (0,99-1,06)	0,75** (0,72-0,78)
Gift	1,53** (1,52-1,55)	1,10** (1,08-1,12)	1,14** (1,12-1,15)
Sammanboende	1,87** (1,85-1,90)	1,52** (1,49-1,55)	1,54** (1,51-1,57)
Eftergymnasial utbildning	1,83** (1,81-1,85)	1,69** (1,66-1,71)	1,75** (1,73-1,78)
Inkomstkvintil 2	0,89** (0,88-0,91)	0,87** (0,86-0,89)	0,85** (0,83-0,86)
Inkomstkvintil 3	0,98* (0,96-1,00)	0,92** (0,91-0,94)	0,89** (0,87-0,91)
Inkomstkvintil 4	1,31** (1,28-1,34)	1,12** (1,09-1,14)	1,06** (1,03-1,08)
Inkomstkvintil 5	2,06** (2,02-2,11)	1,51** (1,47-1,55)	1,42** (1,38-1,45)
Ägar rätt/Bostadsrätt	1,26** (1,25-1,27)	1,04** (1,02-1,05)	1,01 (1,00-1,03)
Invandringsdatum grupp 2 (1971-1980)	1,09** (1,05-1,13)		0,94** (0,91-0,98)
Invandringsdatum grupp 3 (1981-1990)	1,10** (1,07-1,14)		0,95** (0,91-0,99)
Invandringsdatum grupp 4 (1991-2000)	1,00 (0,97-1,03)		0,85** (0,82-0,89)
Invandringsdatum grupp 5 (2001-2018)	0,66** (0,65-0,67)		0,66** (0,64-0,68)

Kommentar: \* innebär att oddskvoten är signifikant i förhållande till referenskategori på 0,05-nivån, medan \*\* innebär att oddskvoten är signifikant på 0,01-nivån. Referenskategori för åldersvariablerna är åldersgruppen 18-29 år. Inkomstuppgifterna är hämtade från SCB:s inkomst- och taxeringsregister (IoT). Inkomstklasserna är baserade på inkomstkvintiler. De är beräknade utifrån hela Sveriges befolkning över 18 år. Exempelvis innebär detta att de personer som redovisas i första inkomstkvintilen tillhör de 20 procent av befolkningen över 18 år som har lägst inkomster, osv. De personer som saknat deklarerad inkomst eller av andra skäl inte deklarerat någon inkomst ingår inte i modellerna. Referenskategori för senaste invandringsdatum är invandring 1970 och tidigare. För övriga variabler gäller att referenskategori är att inte ha den nämnda egenskapen (t.ex. för "Kvinna" är det att vara man). Till gifta räknas även registrerade partners. Uppgifter om utbildning har hämtats från SCB:s register Befolkningens utbildning som innehåller uppgifter om högsta slutförda utbildning för personer i åldrar 16-74 år. För personer 75 år och äldre har uppgifter om utbildning hämtats från tidigare registerversioner.

# Voter turnout in the General Elections 2018

## Summary

In the 2018 parliamentary elections, 87.2 percent of persons entitled to vote made use of their right to vote, which means that election turnout increased for the fourth consecutive election. Compared with the 2014 parliamentary election, voter turnout increased by 1.4 percentage points. Voter turnout also increased in the county council and municipal council elections; in total by 1.3 percentage points in each election. With regard to individual elections at the county council and municipal council level, voter turnout increased in all county council elections and in most municipal council elections. In the 2018 municipal county election, voter turnout was equally high or higher than in 2014 in 266 Swedish municipalities. The overall picture is that the 2018 general elections follow the trend of rising voter turnout. At the same time, analyses presented in this report indicate that although the level is high and rising, the share of persons voting varies between different parts of the population and between different parts of the country.

In a comparison of different population groups, differences in voter turnout emerge. Women voted to a slightly greater extent than men, while young and older persons vote to a lesser extent than other age groups. With regard to sex and age, clearer gender differences emerge – young women aged 18–29 years voted to a greater extent than young men; the difference is approximately 6 percentage points. The opposite applies among the oldest in the population. Among persons eligible to vote who were 75 years and older, men voted to a greater extent than women, which is also a difference of 6 percentage points.

Differences in voter turnout also emerge with regard to level of education. In the 2018 parliamentary election, 95 percent of persons with post-secondary education voted, 88 percent of persons with upper secondary education, and 80 percent of those with compulsory education (refers to the age group 18–74 years). This means that voter turnout was 15 percentage points higher among those with higher education than among those with only compulsory education. This difference is at the same level as in the 2014 parliamentary election.

Voter turnout among Swedish citizens in the 2018 parliamentary election differs by country of birth. Swedish born persons voted to a greater extent than foreign born persons. Among foreign born persons, voter turnout varies by country of birth, date of citizenship and length of residence in Sweden. Voter turnout in the 2018 parliamentary election was over 80 percent among foreign born persons who were

granted Swedish citizenship in 1990 or earlier, compared with foreign born persons who were granted citizenship later. With regard to total duration of residence, voter turnout is higher among persons who have lived in Sweden for 15 years or longer, compared to other foreign born persons.

Among foreign citizens with voting rights in county council elections and municipal council elections, almost 39 percent voted in the 2018 municipal council election. This is a considerably lower voter turnout than among Swedish citizens, of whom 87 percent voted. However it is an increase compared to the 2014 municipal council election, in which voter turnout among foreign citizens was just over 34 percent.

Voter turnout also increased among Swedish citizens living abroad who are entitled to vote. In the 2018 parliamentary election, 40 percent voted, compared with 32 percent in 2014.

Among first-time voters, there are large differences with regard to the propensity to vote. Voter turnout among first-time voters who attend or have attended a study preparation programme in upper secondary school was higher than among those who attend or have attended a vocational programme. There are also clear differences depending on the parents' level of education and if they have Swedish or foreign background.

The report also reviews the connection between voter turnout and disability, and the analyses indicate that voter turnout is 6 percentage points lower among persons with disabilities compared with other persons in the population. Mainly persons with impaired vision, reduced mobility, serious problems of anxiety, worry or dread, serious problems with dyslexia/dyscalculia, neuropsychiatric diagnoses or those who have health problems that greatly limit activity are those who vote to a lesser extent than persons without these impairments or problems. On the other hand, impaired hearing and serious problems with allergy and asthma do not appear to be an obstacle for voting.

Voter turnout varies greatly between regions. In the 2018 parliamentary election, voter turnout was approximately 21 percentage points higher in Lomma than in Haparanda. This difference is slightly smaller than in the 2014 parliamentary election, when it exceeded 22 percentage points. There are even larger differences in voter turnout at the electoral district level. In the 2018 general election, there were 6 004 constituencies in total. In just over one thousand constituencies, voter turnout was 90 percent or higher. At the same time, in four constituencies, voter turnout was below 50 percent.

## List of graphs

Graph 2.1. Number of persons entitled to vote in Parliamentary Elections 1911–2018.

Graph 2.2. Number of persons entitled to vote in Parliamentary Elections 1968–2018 among Swedish citizens living abroad.

Graph 2.3. Foreign citizens entitled to vote in elections to Municipal Councils 1976–2018. In numbers and percent

Graph 2.4. Voting rate in Parliamentary Elections, 1911–2018. Percent

Graph 2.5. Voting rate in elections to Swedish Parliament, County Councils and Municipal Councils 1970–2018. Percent

Graph 2.6. Votes in advance by voters in the Parliamentary Elections, 1940–2018. Percent

Graph 2.7. Votes in advance by voters in the Parliamentary Elections 2002–2018 by day. Cumulative percent

Graph 3.1. Voting rate in Parliamentary Elections by Sex, 1911–2018. Percent

Graph 3.2. Voting rate in the Parliamentary Election 2014 and 2018 by Age. Percent

Graph 3.4. Voting rate in the Parliamentary Election 2018 by Sex and Age. Percent

Graph 3.5. Voting rate in the Parliamentary Elections 1991–2018 by Civil status. Percent

Graph 3.6. Voting rate in the Parliamentary Elections 2018 by Civil status and Sex. Percent

Graph 3.7. Voting rate in the Parliamentary Elections 2018 by Household Position and Sex. Percent

Graph 3.8. Voting rate in the Parliamentary Elections 1991–2018 by Educational attainment, 18–74 years. Percent

Graph 3.10. Voting rate in Parliamentary Elections 1991–2018 by Income quintile. Percent

Graph 3.11. Voting rate in the Parliamentary Election 2018 by Income quintile and sex. Percent

Graph 3.12a. Voting rate in the Parliamentary Elections 2018 by Type of Dwelling and Sex. Percent

Graph 3.12b. Voting rate in the Parliamentary Elections 2018 by Type of Dwelling and Sex (special dwelling). Percent

Graph 4.2. Voting rate in the Parliamentary Election 2018 by Age and Country of birth. Percent

Graph 4.3. Voting rate in the Parliamentary Election 2018 by Country of birth (Group of Countries). Percent

Graph 4.4. Voting rate in the Parliamentary Election 2018 by Date of Swedish citizenship. Percent

Graph 4.5. Voting rate in the Parliamentary Election 2018 by total time in Sweden. Percent

Graph 4.6. Voting rate in the Parliamentary Election 2018 by Country of birth (own and parents). Percent

Graph 4.7. Voting rate among foreign citizens in Municipal Council Elections 1976–2018. Percent

Graph 4.8. Voting rate among foreign citizens in Municipal Council Elections 1976–2018 by Sex. Percent

Graph 4.10. Voting rate in Municipal Council Elections 2018 and 2014 among foreign citizens by date of Immigration. Percent

Graph 4.11. Voting rate in Municipal Council Elections 2018 among foreign citizens and Swedish citizens born abroad by total time in Sweden. Percent

Graph 5.1. Voting rate in the Parliamentary Elections 1968–2018 among Swedish citizens living abroad by Sex. Percent

Graph 5.2. Voting rate in the Parliamentary Election 2018 among Swedish citizens living abroad by emigration date. Percent

Graph 6.2. Voting rate in the Parliamentary Elections 2014 and 2018, among first-time voters, by Swedish/foreign background. Percent

Graph 6.4. Voting rate in the Parliamentary Elections 2018 and 2014 among first time voters by field of study in secondary school. Percent

Graph 6.5. Voting rate in the Parliamentary Election 2018 among first time voters by present/completed field of study in secondary school. Percent

Graph 6.6. Voting rate in the Parliamentary Election 2018, among first time voters by parents educational attainment. Percent

Graph 7.1. Voting rate in the Parliamentary Election 2018 by disability and age. Percent

Graph 7.2 Voting rate in the Parliamentary Election 2018 by disability and household. Percent

Graph 7.3. Voting rate in the Parliamentary Election 2018 by type of disability. Percent

Graph 8.1. Voting rate in the Parliamentary Election 2018 by municipality. Percent

Graph 8.2. Voting rate in the Parliamentary Elections 2014 and 2018 by municipality. Percent

Graph 8.3. Voting rate in the Parliamentary Election and Municipal Council Election 2018 by Group of municipalities. Percent

Graph 8.4. Parliamentary Elections 2018. Voting rate in electoral district by share of foreign born. Percent

Graph 8.5. Municipal Council elections 2018. Voting rate in electoral district by share of foreign citizens. Percent

Graph 8.6. Parliamentary Elections 2018. Voting rate in electoral district by share with post-secondary education. Percent

**SCB beskriver Sverige**

Statistikmyndigheten SCB förser samhället med statistik för beslutsfattande, debatt och forskning. Vi gör det på uppdrag av regeringen, myndigheter, forskare och näringsliv. Vår statistik bidrar till en faktabaserad samhällsdebatt och väl underbyggda beslut.