

Sökande och antagna till högskoleutbildning på grundnivå och avancerad nivå

Höstterminen 2016

UF0206

I denna beskrivning redovisas först allmänna uppgifter om undersökningen samt dess syfte och historik. Därefter redovisas undersökningens innehåll och tillförlitlighet samt hur den genomförs och hur man kan ta del av resultaten. Genom att klicka på en rubrik i innehållsförteckningen kommer man direkt till aktuellt avsnitt.

Innehållsförteckning

A	Allmänna uppgifter	2
A.1	Ämnesområde	2
A.2	Statistikområde	2
A.3	SOS-klassificering	2
A.4	Statistikansvarig	2
A.5	Statistikproducent	2
A.6	Uppgiftsskyldighet	3
A.7	Sekretess och regler för behandling av personuppgifter	3
A.8	Gallringsföreskrifter	3
A.9	EU-reglering	3
A.10	Syfte och historik	3
A.11	Statistikanvändning	3
A.12	Uppläggning och genomförande	3
A.13	Internationell rapportering	4
A.14	Planerade förändringar i kommande undersökningar	4
B	Kvalitetsdeklaration	4
B.0	Inledning	4
B.1	Innehåll	4
1.1	Statistiska målstorheter	4
1.1.1	Objekt och population	5
1.1.2	Variabler	5
1.1.3	Statistiska mått	6
1.1.4	Redovisningsgrupper	6
1.1.5	Referenstider	6
1.2	Fullständighet	6
B.2	Tillförlitlighet	6
2.1	Tillförlitlighet totalt	6
2.2	Osäkerhetskällor	7
2.2.1	Urval	7
2.2.2	Ramtäckning	7
2.2.3	Mätning	7
2.2.4	Svarsbortfall	7
2.2.5	Bearbetning	8
2.2.6	Modellantaganden	8
2.3	Redovisning av osäkerhetsmått	8

<i>B.3</i>	<i>Aktualitet</i>	8
3.1	Frekvens	8
3.2	Framställningstid	8
3.3	Punktlighet	8
<i>B.4</i>	<i>Jämförbarhet och sam användbarhet</i>	9
4.1	Jämförbarhet över tiden	9
4.2	Jämförbarhet mellan grupper	9
4.3	Sam användbarhet med annan statistik	9
<i>B.5</i>	<i>Tillgänglighet och förståelighet</i>	10
5.1	Spridningsformer	10
5.2	Presentation	10
5.3	Dokumentation	10
5.4	Tillgång till primärmaterial	10
5.5	Upplysningstjänster	10
	Bilagor	11

A Allmänna uppgifter

A.1 Ämnesområde

Ämnesområde: Utbildning och forskning

A.2 Statistikområde

Statistikområde: Högskoleväsende

A.3 SOS-klassificering

Tillhör (SOS): Ja



För undersökningar som ingår i Sveriges officiella statistik gäller särskilda regler när det gäller kvalitet och tillgänglighet, se Förordningen om den officiella statistiken (2001:100)

A.4 Statistikansvarig

Myndighet/organisation: Universitetskanslersämbetet
Postadress: Box 7703 103 95 Stockholm
Besöksadress: Karlavägen 100
Kontaktperson: Annika Pontén
Telefon: 08-563 087 57
Telefax: 08-563 088 50
E-post: fornamn.efternamn@uka.se

A.5 Statistikproducent

Myndighet/organisation: Statistiska centralbyrån
Postadress: 701 89 Örebro
Besöksadress: Klostergatan 23, Örebro
Kontaktperson: Lisa Sundling
Telefon: 010- 479 67 22
Telefax: 010-479 70 83
E-post: fornamn.efternamn@scb.se

A.6 Uppgiftsskyldighet

Skyldighet att lämna uppgifter till Universitets- och högskoleregistret gäller enligt SFS 1993:1153 Förordning om redovisning av studier med mera vid universitet och högskolor.

A.7 Sekretess och regler för behandling av personuppgifter

I myndigheternas särskilda verksamhet för framställning av statistik gäller sekretess enligt 24 kap. 8 § offentlighets- och sekretesslagen (2009:400). Vid automatiserad behandling av personuppgifter gäller reglerna i personuppgiftslagen (1998:204). På statistikområdet finns dessutom särskilda regler för personuppgiftsbehandling i lagen (2001:99) och förordningen (2001:100) om den officiella statistiken.

A.8 Gallringsföreskrifter

Gallring sker enligt 3 kap. 8 § SFS 1993:1153 Förordning om redovisning av studier med mera vid universitet och högskolor. Uppgifter om sökande som inte har antagits till utbildning vid en högskola eller om en sökande har antagits men inte påbörjat sina studier skall gallras efter tio år.

A.9 EU-reglering

Statistiken berörs inte av någon EU-reglering.

A.10 Syfte och historik

Sökandestatistiken syftar till att redovisa statistik som beskriver ansökningar till universitet och högskolor med betoning på personer som inte tidigare varit registrerade för studier där.

Statistiken över sökande och antagna till universitet och högskolor beskriver efterfrågan på och tillströmningen till högskoleutbildning på grundnivå och avancerad nivå (tidigare grundutbildning) samt förändringar över tiden. De insamlade uppgifterna kan också användas som underlag för att fastställa urvalsram för enkätundersökningar och möjliggöra specialstudier bland annat genom sambearbetning med annan statistik.

Statistiken över sökande och antagna har samlats in från och med höstterminen 1995. Uppgifter på individnivå sparas i tio år och därefter gallras materialet.

A.11 Statistikanvändning

Statistiken över sökande och antagna till högskoleutbildning på grundnivå och avancerad nivå (tidigare grundutbildning) används för att ge en allsidig statistisk belysning av högskolan, som underlag för planering, uppföljning och utvärdering av utbildningen och som urvalsram för specialundersökningar.

Användare är bland annat Universitetskanslersämbetet, Utbildningsdepartementet, universitet och högskolor, andra personer som arbetar med planering och utvärdering inom detta område, arbetsmarknadens organisationer, forskare, media och studenter.

A.12 Uppläggning och genomförande

Sökandedata avseende hösten 2016 samlas in av Statistiska centralbyrån (SCB) i augusti 2016. För höstterminen 2016 avser statistiken sökande och antagna från

den 15 april 2016 fram till och med den 2 augusti 2016. Grunddata för statistiken är uppgifter från Universitets- och högskolerådets (UHR:s) samordnade antagningssystem NyA. Antagning utanför UHR ingår inte. Dessutom används uppgifter från *Universitets- och högskole-registret* samt från *Registret över totalbefolkningen* (RTB). Undersökningen är en totalundersökning.

Lämnade uppgifter granskas, grupperas och kompletteras vid SCB. Uppgifterna sammanställs och lagras fysiskt i flera databaser med samlingsnamnet "Universitets- och högskoleregistret".

När allt material från UHR inkommit och bearbetats framställs statistik över sökande och antagna till högskoleutbildning på grundnivå och avancerad nivå. Statistik avseende sökandedata för höstterminen publiceras i oktober på SCB:s och Universitetskanslersämbetets webbplatser. Det Statistiska meddelandet (SM) över sökande och antagna till högskoleutbildnings på grundnivå och avancerad nivå publiceras i november samma år som statistiken avser.

A.13 Internationell rapportering

Statistiken rapporteras inte internationellt.

A.14 Planerade förändringar i kommande undersökningar

Inga förändringar är planerade i kommande undersökning.

B Kvalitetsdeklaration

B.0 Inledning

SCB deklarerar kvaliteten i statistiken enligt ett kvalitetsbegrepp som består av fem huvudkomponenter:

- (1) **Innehåll**, som framför allt gäller statistikens målstorheter.
- (2) **Tillförlitlighet**, som avser osäkerhetskällor och hur dessa påverkar statistiken.
- (3) **Aktualitet**, som omfattar tidsaspekter som spelar roll för hur väl statistiken beskriver nuläget.
- (4) **Jämförbarhet och sammanvändbarhet**, som avser möjligheter till jämförelser, över tiden och mellan grupper, samt till att använda statistiken tillsammans med annan statistik.
- (5) **Tillgänglighet och förståelighet**, som avser statistikens fysiska tillgänglighet och dess förståelighet.

För mer information om kvalitetsbegreppet för officiell statistik och en mer detaljerad redovisning av innebörden i de fem huvudkomponenterna, se rapporten *Kvalitetsbegrepp och riktlinjer för kvalitetsdeklaration av officiell statistik (MIS2001:1)* i serien *Meddelande i samordningsfrågor för Sveriges officiella statistik*. Publikationen finns på SCB:s webbplats.

B.1 Innehåll

1.1 Statistiska målstorheter

För sökande och antagna till högskoleutbildning på grundnivå och avancerad nivå redovisas följande storheter:

- antal sökande

- antal antagna
- antal behöriga förstahandssökande (Sökande som är behöriga till sitt i första hand sökta alternativ.)

1.1.1 *Objekt och population*

Undersökningens huvudobjektet är personer som sökt till högskoleutbildning på grundnivå och avancerad nivå vid universitet och högskolor hösten 2016.

Populationen utgörs av samtliga personer som sökt via UHR:s samordnade antagning till högskoleutbildning på grundnivå och avancerad nivå. En ansökan definieras med hjälp av personnummer, sökalternativ och universitet/högskola.

1.1.2 *Variabler*

Följande variabler är de viktigaste i statistiken över ”Sökande och antagna till högskoleutbildning på grundnivå och avancerad nivå”:

Universitet/högskola

Universitet/högskola som ansökan avser.

Kön

Kön anges som ”Kvinna” eller ”Man” och härleds från personnumret.

Ålder

Ålder på den sökande vid årets slut.

Program som leder till en viss examen

Gruppering av program utifrån den examen som programmet leder till. Programmen delas in efter yrkesexamensprogram och övriga program. Se definition för program för yrkesexamen och övriga program nedan.

Program för yrkesexamen

Gruppering av program utifrån den yrkesexamen som programmet leder till.

Övriga program

Ett stort antal generella och konstnärliga program som består av en, för en viss högskola fastställd, kombination av kurser. Programmen grupperas efter grundnivå och avancerad nivå samt efter examen och inriktning enligt SUN 2000 (Svensk utbildningsnomenklatur).

Kurs

Avsnitt med angivet ämnesinnehåll och poängomfattning. Kurs kan läsas fristående eller inom ett program.

SUN-inriktning

Anger utbildningens inriktning. Koden sätts av SCB och följer riktlinjerna enligt SUN 2000.

År

År som ansökan avser.

Termin

Termin som ansökan avser.

Prioritet

Anger i vilken prioritetsordning den sökande väljer en utbildning

Utöver ovanstående variabler finns även följande variabler i registret som ligger till grund för statistiken:

Sökalternativ

Anger starttillfälle, omfattning och typ av program eller kurs. Koden sätts av högskolorna och dess betydelse kan variera över tid.

Urvalsresultat

Urvalsresultat vid antagning det vill säga antagen, reserv, struken, ej behörig och inställd.

Län

Hemortslän för den sökande årsskiftet före ansökningstillfället.

Kommun

Hemortskommun för den sökande årsskiftet före ansökningstillfället.

Anmälningavgift

Anger om den sökande är skyldig att betala en anmälningavgift.

Studieavgift

Anger om den sökande är skyldig att betala en studieavgift.

Personnummer

Personnummer eller annan identitet tilldelad av berörd antagningsmyndighet, till exempel Universitets- och högskolerådet (UHR).

1.1.3 Statistiska mått

I huvudsak redovisas antals- och andelsuppgifter.

1.1.4 Redovisningsgrupper

Sökande och antagna fördelas efter universitet/högskolor, kön och ålder. Behöriga förstahandssökande fördelas efter universitet/högskolor, kön, ålder och programgrupper.

1.1.5 Referenstider

För höstterminen 2016 avser statistiken sökande och antagna från den 15 april 2016 fram till och med den 12 september 2016.

1.2. Fullständighet

Statistiken omfattar uppgifter från UHR:s samordnade antagningssystem NyA. Antagning som sker utanför detta system ingår inte i uppgifterna. Exempelvis ligger några av de konstnärliga utbildningarna utanför detta antagningssystem.

Sökande som saknar ett svenskt personnummer, främst utländska studenter, ingår inte i all redovisning eftersom statistiken fokuserar på intresset för högskolestudier hos den svenska befolkningen. I NyA finns två antagningsomgångar som vänder sig till utländska studenter. Dessa internationella omgångar ligger utanför den ordinarie omgången för höstterminen 2016 och redovisas därför endast separat i ett avsnitt i det statistiska meddelandet UF46 under avsnittet "Utländska sökande och antagna".

B.2 Tillförlitlighet

2.1 Tillförlitlighet totalt

Statistiken som baseras på uppgifter från UHR:s samordnade system för antagning till högskoleutbildning på grundnivå och avancerad nivå har allmänt

sett god kvalitet. Bland osäkerhetskällorna är ramtäckning den största osäkerhetskällan även om den bedöms vara tämligen liten.

2.2 Osäkerhetskällor

2.2.1 Urval

Undersökningen är en totalundersökning och därmed inte påverkad av urvalsfel.

2.2.2 Ramtäckning

Rampopulationen definieras av samtliga sökande och antagna via UHR:s samordnade antagning till högskoleutbildning på grundnivå och avancerad nivå vid universitet och högskolor.

Ingen känd övertäckning förekommer. Undertäckning förekommer genom att viss antagning till högskoleutbildning sker manuellt genom särskilda antagningsprov eller på annat sätt utanför UHR:s samordnade antagningssystem. Några konstnärliga utbildningar ligger exempelvis utanför detta antagningssystem. Rapportering till SCB sker i augusti, efter andra antagningsomgången. Det kan även förekomma antagning efter rapporteringen till SCB s.k. efterantagning. Dessa antagningar rapporteras i nuläget inte in till SCB. Att statistiken publiceras så snart som möjligt har prioriterats före att få med den efterantagning som görs. Ingen mätning av täckningsfelen har gjorts. Omfattningen bedöms dock vara tämligen liten.

2.2.3 Mätning

Sökandedata avseende hösten 2016 levereras till SCB efter andra antagningsomgången som sker 2 augusti. Grunddata för statistiken är uppgifter från Universitets- och högskolerådets (UHR:s) samordnade antagningssystem. Ansökningar till högskoleutbildning på grundnivå och avancerad nivå görs via webbplatsen antagning.se. Instruktioner för hur ansökningarna går till finns som bilagor till denna dokumentation.

Uppgifterna från UHR inhämtas via filöverföring från ovan nämnda system. Uppgifterna levereras enligt ett fastställt format och innehållet är reglerat i förordningen SFS 1993:1153. Efter leverans till SCB kontrolleras och grupperas uppgifterna och därefter struktureras de i interna databaser.

De insamlade uppgifterna kompletteras med information från andra delar av Universitets- och högskoleregistret som avser *studenter och examinerade i högskoleutbildning på grundnivå och avancerad nivå*. Information hämtas även från *Registret över totalbefolkningen (RTB)*.

Mätningen innebär inga kända kvalitetsbrister som kan snedvrیدا statistiken åt något håll.

Detaljerad information om register över totalbefolkningen finns på SCB:s webbplats www.scb.se/BE0101.

Detaljerad information om studenter och examinerade i högskoleutbildning på grundnivå och avancerad nivå finns på SCB:s webbplats www.scb.se/UF0205

2.2.4 Svartsbortfall

Svartsbortfall, vanligen förkortat till bortfall, uppstår när värdet på en eller flera variabler i en undersökning inte kan hämtas in. Saknas alla värden för ett

undersökningsobjekt (t.ex. person, företag, kommun osv.) är det frågan om *objektsbortfall*; saknas enbart vissa värden, handlar det om *partiellt bortfall*.

För statistiken över sökande och antagna till högskoleutbildning på grundnivå och avancerad nivå finns inget känt *objektsbortfall*.

Partiellt bortfall finns på grund av att fel kan förekomma i högskolornas material, till exempel felaktiga personnummer. På grund av detta förekommer partiellt bortfall för variablerna län och kommun. Ingen mätning har gjorts av det partiella bortfallet men omfattningen bedöms som liten.

2.2.5 *Bearbetning*

De uppgifter om sökande och antagna som redovisas bygger helt på det maskinella antagningssystemet varifrån uppgifterna hämtats.

Granskning sker i form av viss personnummerrättning, kontroll och rättning av ortkoder. Vid SCB förekommer ingen manuell kodning eller dataregistrering utöver den gruppering av yrkesexamensprogram som görs, samt indelningen av program enligt Svensk utbildningsnomenklatur (SUN 2000). Grupperingen av programmen är inte alltid entydig eftersom det för vissa utbildningar inte tydligt anges vilken examen och examensinriktning den studerande kommer att få.

När allt är granskat och grupperat görs en samkörning med *Registret över totalbefolkningen* (RTB) för att hämta uppgift om den sökandes hemortslän och -kommun. För personer som inte är folkbokförda i Sverige saknas uppgift om hemortslän och -kommun. Uppgifterna från RTB används utan att dessa granskas ytterligare. Uppgifterna från RTB bedöms hålla mycket hög kvalitet.

2.2.6 *Modellantaganden*

Antagning som sker efter rapportering till SCB ingår inte i redovisningen. Aktualiteten bedöms viktigare än att vänta och få med även dessa antagningar. Efterantagningen bedöms inte påverka materialet i så stor utsträckning och därför har statistikens aktualitet prioriterats.

2.3 **Redovisning av osäkerhetsmått**

Osäkerhetsmått för slumpmässiga urvalsfel (vanligen 95-procentiga konfidensintervall) beräknas inte eftersom det är en totalundersökning. Inte heller några andra osäkerhetsmått beräknas.

B.3 **Aktualitet**

3.1 **Frekvens**

Uppgifter samlas in terminsvis dvs. två gånger per år. Statistiken publiceras på Universitetskanslersämbetets webbplats en gång per termin i *Statistikdatabas om högskolan*. På SCB:s webbplats publiceras endast höstterminens statistik, en gång per år.

3.2 **Framställningstid**

Efter att andra antagningsomgången är klar i början av augusti tar det ca 2,5 månader innan statistiken publiceras.

3.3 **Punktlighet**

Publicering sker enligt publiceringsplanen för serien Sveriges officiella statistik,

<http://www.uka.se/statistik--uppfoljning/publiceringsplan-for-officiell-statistik.html> eller <http://www.scb.se/Publiceringskalender/>

B.4 Jämförbarhet och sammanvändbarhet

4.1 Jämförbarhet över tiden

För varje år har nya högskolor anslutits till de antagningssystem som finns, vilket gör det svårt med jämförelser över en längre tid. Under 90-talet har de flesta vårdhögskolor upphört och införlivats med statliga högskolor.

Sedan höstterminen 1977, har uppgifter om sökande och antagna via det samordnade antagningssystemet publicerats varje termin, av dåvarande universitets- och högskoleämbetet (UHÄ) i serien UHÄ-rapporter och senare av Verket för högskoleservice (VHS) i serien VHS. Uppgifterna har under vissa perioder även inkluderat uppgifter om sökande via lokal antagning. Dock har det inte gjorts någon nettoräkning mellan de olika systemen, vilket innebär att samma sökande kan förekomma flera gånger.

Från och med våren 2007 har i stort sett all antagning till högskoleutbildning på grundnivå och avancerad nivå skett via UHR:s (tidigare VHS:s) samordnade antagningssystem NyA. Tidigare terminer gjordes även antagning via högskolornas lokala system för antagning (LANT) men från och med våren 2007 har NyA ersatt LANT.

Den första juli 2007 infördes en ny utbildnings- och examensstruktur som ett led i Sveriges arbete med att anpassa den högre utbildningen till arbetet i Bologna-processen. Enligt den nya strukturen delas all högre utbildning in i tre nivåer:

- Grundnivå
- Avancerad nivå
- Forskarnivå

Varje nivå förutsätter och bygger på att studenten har utbildning på tidigare nivå(er). Den nya indelningen medför att kurser och examina kan hänföras till en viss nivå. Examina på grundnivå och avancerad nivå delades in i generella examina, konstnärliga examina och yrkesexamina. Även ett nytt poängsystem och en till viss del ny examensordning med nya examensmål har införts.

4.2 Jämförbarhet mellan grupper

Eftersom inte alla konstnärliga högskolor och/eller utbildningar ingår i statistiken påverkar det jämförbarheten mellan dessa högskolor/utbildningar.

Grupperingen av programmen är inte alltid entydig eftersom vissa utbildningar kan leda till flera examensinriktningar.

4.3 Sammanvändbarhet med annan statistik

Inom högskoleområdet publiceras officiell statistik över studenter och examina på grundnivå och avancerad nivå. Det innebär att det går att jämföra till exempel antalet sökande och antagna till ett visst lärosäte med antalet som börjar studera där och som tar examen. Vidare publiceras statistik över doktorander och examina i högskoleutbildning på forskarnivå samt för personal vid universitet och högskolor. De publicerade uppgifterna för studenter och examen avser dock läsår och uppgifterna för forskarnivå och högskolans personal avser kalenderår.

Uppgifterna om sökande och antagna till högskoleutbildning på grundnivå och avancerad nivå ingår i Universitets- och högskoleregistret som är ett totalräknat individbaserat register. Därmed finns goda möjligheter att sambearbeta med andra register. Samanvändbarheten är hög.

Utbildningarna är grupperade enligt SUN 2000 (Svensk utbildningsnomenklatur) som i sin tur är anpassad till den internationella standarden för utbildningsklassificering (ISCED 97) för att möjliggöra internationella jämförelser.

B.5 Tillgänglighet och förståelighet

5.1 Spridningsformer

Statistik om sökande och antagna till universitet och högskolor publiceras i *Statistikdatabas om högskolan* på Universitetskanslersämbetets webbplats, www.uka.se. Statistiken för höstterminen publiceras även på SCB:s webbplats, www.scb.se/uf0206.

5.2 Presentation

Statistiken presenteras som uppgifter i *Statistikdatabas om högskolan* på Universitetskanslersämbetets webbplats där användaren själv kan utforma tabellerna. Statistik avseende hösttermin presenteras även som färdigutformade tabeller på SCB:s webbplats men också i form av diagram och tabeller med analyserande och kommenterande text i publikationsserien *Statistiska meddelanden UF 46*.

5.3 Dokumentation

Statistikens kvalitet beskrivs i innevarande dokument, *Beskrivning av statistiken (BaS)*. Detaljerad information om mikrodata finns beskrivet i *Dokumentation av mikrodata (MetaPlus)*. Samtliga dokumentationer är tillgängliga på SCB:s webbplats, www.scb.se/uf0206.

5.4 Tillgång till primärmaterial

Statistikanvändare kan få specialbearbetningar gjorda. Forskare med flera kan, efter speciell prövning, få tillgång till avidentifierat primärmaterial.

5.5 Upplysningstjänster

SCB: Lisa Sundling, tfn 010-479 67 22, Enheten för statistik om utbildning och arbete

e-post: fornamn.efternamn@scb.se eller hogskolestatistik@scb.se.

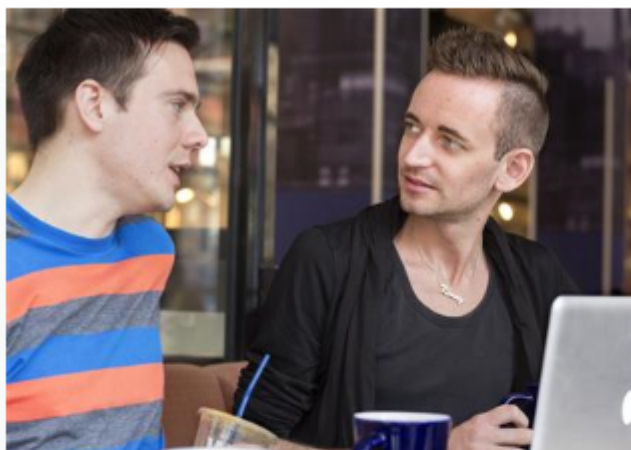
Universitetskanslersämbetet: Staffan Nilsson, tfn 08-563 087 56, Analysavdelningen

e-post: fornamn.efternamn@uka.se eller registrator@uka.se

Bilagor

Anmäl dig så här

Du anmäler dig till program, kurser och kurser inom program i en och samma anmälan här på sajten.



Två vägar till webbanmälan

För att du ska kunna göra en webbanmälan, måste du först skapa ett konto här på sajten. Antingen börjar du med att söka fram de utbildningar du vill anmäla dig till och skapar sedan ett konto innan du skickar iväg anmälan. Eller så börjar du med att skapa konto på det här sättet:

1. Gå till startsidan och klicka på Logga in (eller skapa konto) högst upp. Du som har svenskt personnummer ska fylla i det. Välj lösenord utifrån beskrivningen du får i formuläret. Följ sedan instruktionerna för att fylla i personuppgifterna.
2. När du har skapat ditt konto kan du söka fram de kurser eller program som du vill anmäla dig till här i Utbildningskatalogen. Om du vill studera på ett särskilt lärosäte kan du använda dig av kartan som också finns i Utbildningskatalogen.
3. Du kan anmäla dig till max 20 utbildningar och blanda program och kurser. Om du redan läser ett program anmäler du dig till kurser inom programmet här på sajten, om inte institutionen du är registrerad vid meddelar annat. De utbildningar som du kan anmäla dig till har en välj-knapp.
4. När du valt dina utbildningar, måste du sätta dem i den ordning du vill ha dem. Det du helst vill komma in på sätter du högst upp i din anmälan, följt av ditt näst bästa alternativ och så vidare. När du är nöjd med ordningen, klickar du på skicka in. Vi mejlar dig då en bekräftelse på att vi har registrerat din anmälan.
5. Sist av allt ska du ta reda på om just du behöver ladda upp något betyg eller intyg. Gå till [Ladda upp rätt papper](#) och läs mer innan du laddar upp något. Många gånger behöver du inte ladda upp några papper. Läs mer om den [nationella betvosdatabasen](#).

Relaterade länkar

Läs vidare

- [Checklista för anmälan till hösten](#)
- [Bra att veta om anmälan](#)

Ladda upp dina papper

Läs [instruktionerna](#) innan du laddar upp papper på Mina sidor.

Skyddade personuppgifter

Du som har sekretessmarkerade personuppgifter kan anmäla dig på två olika sätt.

Innan du gör en anmälan här på sajten måste du [först läsa om vad de båda alternativen innebär](#).

Du som inte kan göra en webbanmälan

Om du inte kan använda webben för att anmäla dig, kan du skriva ett brev och skicka till Antagningservice. Vi tar inte emot anmälningar via e-post.

För att vi ska kunna ta hand om din anmälan måste brevet se ut så här:

Ta ett vanligt papper

Överst skriver du vilken termin du söker till, exempelvis VÅREN 2014. Texta sedan så tydligt du kan:

- ditt för- och efternamn
- ditt personnummer (viktigast av allt!)
- din adress
- din e-postadress (om du har någon)
- mobilnummer eller annat telefonnummer där vi kan nå dig

Skriv sedan, i tur och ordning, anmälningsskoderna för de utbildningar du vill anmäla dig till. Du kan anmäla dig till max 20 utbildningar och den utbildning du helst vill gå, sätter du som nummer 1, den du vill komma in på i andra hand som nummer 2 osv. Anmälningsskoderna hittar du i högskolornas utbildningskataloger, på deras webbplatser och här på Antagning.se.

En kod brukar se ut så här: ABC-123456

Skicka in brevet tillsammans med kopior av dina betyg

Har du sökt tidigare behöver du bara skicka in de betyg som du fått sedan sist. Adressen är:

Relaterade länkar

Läs vidare

→ [Du som har sekretessmarkerade uppgifter kan läsa mer här](#)

Ladda upp dina papper

Läs [instruktionerna](#) innan du laddar upp papper på Mina sidor.