

BEFOLKNING OCH VÄLFÄRD

BAKGRUNDSFAKTA 2017:2

SCB

Statistics Sweden

Statistiska centralbyrån

Flergenerationsregistret 2016

En beskrivning av innehåll och kvalitet



Flergenerationsregistret 2016

En beskrivning av innehåll och kvalitet

Befolkning och Välfärd – Bakgrundsfakta 2017:2

Flergenerationsregistret 2016 – En beskrivning av innehåll och kvalitet

Population and Welfare – Background Facts 2017:2

Multi-generation register 2016 – A description of contents and quality

Statistiska centralbyrån

Statistics Sweden

2017

Producent
Producer SCB, avdelningen för befolkning och välfärd
Statistics Sweden, Population and Welfare Department
SE-701 89 Örebro

Förfrågningar
Enquiries Susanne Dahllöf +46 10 479 62 14
susanne.dahllof@scb.se
Anna Engström +46 10 479 67 48
anna.engstrom@scb.se

Det är tillåtet att kopiera och på annat sätt mångfaldiga innehållet i denna publikation.

Om du citerar, var god uppge källan på följande sätt:

Källa: SCB, *Bakgrundsfakta, Befolknings- och välfärdsstatistik 2017:2, Flergenerationsregistret 2016. En beskrivning av innehåll och kvalitet*

It is permitted to copy and reproduce the contents in this publication.

When quoting, please state the source as follows:

Source: *Statistics Sweden, Background Facts, Population and Welfare Statistics 2017:2, Multi-generation register 2016. A description of contents and quality*

ISSN 1654-4331 (Online)

URN:NBN:SE:SCB-2017-BE96BR1702_pdf

Denna publikation finns enbart i elektronisk form på www.scb.se.

This publication is only available in electronic form on www.scb.se.

Förord

I denna bakgrundsfakta presenteras Flergenerationsregistret 2016. Detta register är av stor betydelse inom forskningen, särskilt inom den medicinska och samhällsvetenskapliga forskningen.

Flergenerationsregistret är ett register över personer som varit folkbokförda i Sverige någon gång sedan 1961 och som är födda 1932 eller senare. Registret innehåller kopplingar till biologiska föräldrar. För personer som adopterats finns också uppgift om adoptivföräldrar. Kopplingar mellan barn och biologiska föräldrar kan bl.a. användas inom medicinsk forskning där släktskap är av central betydelse. Uppgifter om adoptioner kan användas inom olika typer av forskning.

I rapporten beskrivs innehåll, utveckling och framställning av registret.

Statistiska centralbyrån i augusti 2017

Petra Otterblad Olausson

Jenny Lindberg

Innehåll

1	Sammanfattning	9
2	Syfte och historik	11
3	Utveckling av Flergenerationsregistret	15
3.1	Personakter	15
3.2	SCB:s register	16
4	Framställning av Flergenerationsregistret	17
4.1	Framställning från RTB-systemet	17
4.1.1	Indexpersoner samlas ihop	17
4.1.2	Biologisk far och mor hämtas	17
4.1.3	Adoptioner	17
4.2	Komplettering från andra källor	17
5	Resultat från Flergenerationsregistret 2016.....	21
5.1	Biologiska relationer	21
5.1.1	Avlidna	22
5.1.2	Resultat från kompletteringsarbetet	24
5.2	Adoptioner	24
6	Innehåll	27
6.1	Statistiska storheter	27
6.1.1	Objekt och population	27
6.1.2	Variabler	28
7	Tillförlitlighet	31
7.1	Osäkerhetskällor	31
7.1.1	Ramtäckning	31
7.1.2	Bearbetning	31
7.1.3	Regelverk	31
8	Aktualitet.....	35
8.1	Frekvens	35
8.2	Framställningstid	35
9	Jämförbarhet och sam användbarhet.....	37
9.1	Jämförbarhet över tiden	37
9.2	Sam användbarhet med annan statistik.....	37
9.2.1	FoB-föräldrar.....	37
10	Tillgänglighet.....	43
10.1	Dokumentation	43
10.2	Sekretess och regler för behandling av personuppgifter....	43
10.2.1	Offentlighets- och sekretesslagen.....	43
10.2.2	Personuppgiftslagen	43
10.2.3	Longitudinella databaser – nyckeldatabaser.....	44
10.3	Förfrågan	44
Bilaga 1 Tabeller avseende indexpersoner och biologiska föräldrar		45
Tabell 1 Antal indexpersoner fördelade efter födelseår, uppgift om mor respektive far samt födelseland		46
Tabell 2 Antal indexpersoner födda i Sverige fördelade efter födelseår och uppgift om mor respektive far		48
Tabell 3 Antal utrikes födda indexpersoner fördelade efter födelseår och uppgift om mor respektive far		50

Tabell 4A Antal uppgifter för indexpersoner födda i Sverige fördelade efter födelseår och källa för eget födelseland	52
Tabell 4B Antal uppgifter för indexpersoner födda i Sverige fördelade efter födelseår och källa för föräldrarnas födelseland	54
Tabell 4C Antal uppgifter för indexpersoner födda i Sverige fördelade efter födelseår samt källa för moderns personnummer och födelsetid	56
Tabell 4D Antal uppgifter för indexpersoner födda i Sverige fördelade efter födelseår samt källa för faderns personnummer och födelsetid	58
Tabell 5A Antal uppgifter för utrikes födda indexpersoner fördelade efter födelseår och källa för eget födelseland	60
Tabell 5B Antal uppgifter för utrikes födda indexpersoner fördelade efter födelseår och källa för föräldrarnas födelseland	62
Tabell 5C Antal uppgifter för utrikes födda indexpersoner fördelade efter födelseår samt källa för moderns personnummer och födelsetid	64
Tabell 5D Antal uppgifter för utrikes födda indexpersoner fördelade efter födelseår samt källa för faderns personnummer och födelsetid	66
Tabell 6 Antal personnummer som misstänks vara återanvända fördelade efter födelseår på indexpersonen.....	68
Tabell 7 Genomsnittligt antal barn för mödrar per födelsekohort och födelseland	70
Tabell 8 Genomsnittligt antal barn för fäder per födelsekohort och födelseland	73
Tabell 9 Antal indexpersoner där FoB-mor och biologisk mormor/farmor överensstämmer fördelade efter FoB-årgång och åldersgrupp.....	76
Tabell 10 Antal indexpersoner där FoB-far och biologisk morfar/farfar överensstämmer fördelade efter FoB-årgång och åldersgrupp.....	77
Tabell 11 Antal och andel avlidna indexpersoner födda i Sverige fördelade efter födelseår och dödsår med uppgift om föräldrar	78
Tabell 12 Antal uppgifter för avlidna indexpersoner födda i Sverige fördelade efter variabler och källa.....	80
Tabell 13A Antal och andel avlidna indexpersoner födda i Sverige med uppgift om mor fördelade efter dödsår och källa	81
Tabell 13B Antal och andel avlidna indexpersoner födda i Sverige med uppgift om far fördelade efter dödsår och källa	82
Tabell 14 Antal indexpersoner fördelade efter antal förfäder som finns i tidigare generationer.....	83
Tabell 15A Antal indexpersoner födda i Sverige fördelade efter antal syskon och indexpersonens födelseår.....	84
Tabell 15B Andel indexpersoner födda i Sverige fördelade efter antal syskon och indexpersonens födelseår, procent.....	84
Bilaga 2 Tabeller avseende adopterade indexpersoner och adoptivföräldrar.....	85
Tabell 16 Antal och andel adopterade indexpersoner fördelade efter födelseår och födelseland	86

Tabell 17 Antal och andel adopterade indexpersoner födda i Sverige fördelade efter födelseår, uppgift om adoptivmor respektive adoptivfar samt uppgift om adoptionsdatum	88
Tabell 18 Antal och andel utrikes födda adopterade indexpersoner fördelade efter födelseår, uppgift om adoptivmor respektive adoptivfar samt uppgift om adoptionsdatum	90
Bilaga 3 Personakt	92

1 Sammanfattning

Flergenerationsregistret är ett register över personer som har varit folkbokförda i Sverige någon gång sedan 1961 och som är födda 1932 eller senare. Dessa kallas för indexpersoner. Registret innehåller kopplingar mellan indexpersoner och deras biologiska föräldrar. Antalet indexpersoner i registret är drygt 11 miljoner. För indexpersoner som adopterats finns också uppgift om adoptivföräldrar. Antalet indexpersoner med uppgift om adoptivmor och/eller adoptivfar är ca 160 000.

Flergenerationsregistret är en del i registersystemet för Registret över totalbefolkningen (RTB) där uppgifterna kommer från Skatteverkets folkbokföringsregister. Från och med Flergenerationsregistret 2002 hämtas även uppgifter för vissa indexpersoner från äldre folkbokföringsmaterial. Det äldre materialet består av personakter avseende personer som avlidit åren 1947–1967 samt SCB:s register över födda 1961–1967. En ny version av registret skapas varje år då invandrade och födda under året läggs till som nya indexpersoner.

Uppgifter ur Flergenerationsregistret kan lämnas ut för forskning och statistikändamål.

2 Syfte och historik

Flergenerationsregistret utgörs idag av personer som har varit folkbokförda i Sverige någon gång sedan 1961 och som är födda 1932 eller senare. Dessa kallas indexpersoner. Registret innehåller uppgifter om indexpersonerna och deras biologiska föräldrar. För indexpersoner som adopterats finns också uppgift om adoptivföräldrar. Kopplingen mellan barn och biologiska föräldrar kan bl.a. användas vid medicinska studier där släktskapet mellan olika individer är av central betydelse. Uppgifter om adoptioner kan användas inom olika typer av forskning. Rutiner finns för uttag av släktingar till indexpersonen t.ex. föräldrar, hel- och halvsyskon, barn och kusiner. Efter härledning av släktingar kan uppgifter om individerna hämtas från andra register på SCB eller på andra myndigheter.

Flergenerationsregistret är en del i registersystemet för RTB, registret över totalbefolkningen. Uppgifterna kommer från Skatteverkets folkbokföringsregister. Från och med Flergenerationsregistret 2002 hämtas även uppgifter om biologiska föräldrar för vissa indexpersoner från äldre folkbokföringsmaterial och SCB:s register över födda.

En ny version av registret skapas i mars varje år. Första versionen av Flergenerationsregistret som skapades i mars år 2000 ersatte det s.k. Andragenerationsregistret som fanns vid SCB under åren 1994–1999.

Nedan beskrivs kortfattat några förändringar och händelser i bl.a. folkbokföringen som har betydelse för skapandet av registret.

År

1947	1961	1968	1991	1997/98	2000	2002	2004	2013
------	------	------	------	---------	------	------	------	------

Personnr	RTB	Ny organisation för folkbokföringen	Basuttag/ Nytt RTB	Kompl. basuttag	Utveckl. 2002-2004	Justering av populationen
----------	-----	-------------------------------------	--------------------	-----------------	--------------------	---------------------------

1947:

Personnummer infördes i samband med att personakter upprättades för alla personer som var kyrkobokförda i Sverige 1947. I personakten registrerades föräldrar till personer som var 15 år eller yngre år 1947. Detta innebär att uppgifter om föräldrar huvudsakligen finns för de personer som är födda 1932 eller senare.

Arbetet med att upprätta personakter för de personer som var folkbokförda 1947 pågick under åren 1947–1948. Det innebär att indexpersoner som är födda 1932–1933 kan sakna uppgifter om föräldrarna på grund av att indexpersonen var över 15 år vid personaktens upprättande.

Mellan 1947 – 30 juni 1991 upprättades personakter för de personer som föddes eller invandrade.

1961:

För att ingå i Flergenerationsregistret ska indexpersonen ha varit folkbokförd någon gång sedan 1961. Anledningen till att detta år har gjorts till startpunkt är att före 1961 finns i princip inte några befolkningsregister på ADB-media.

1968:

I samband med att delar av folkbokföringen datoriserades år 1967 inrättade SCB ett register över den folkbokförda befolkningen i Sverige. Registret fick namnet

Registret över totalbefolkningen, RTB. 1969 sammanställde SCB för första gången ett RTB med referenstid 31 december 1968. RTB uppdaterades därefter med inkomna förändringsrapporter (aviseringar) från folkbokföringen. Dessa aviseringar byggde på rapporter från pastorsämbetena som utgjorde den lokala folkbokföringsmyndigheten.

I den datoriserade folkbokföringen ingick ej uppgifter om biologiska eller adoptivrelationer.

1991:

En omorganisation av folkbokföringen genomfördes 1 juli 1991. Omorganisationen innebar att den lokala folkbokföringen överfördes från pastorsämbetena till de lokala skattekontoren.

I samband med omorganisationen dataregistrerade dåvarande Riksskatteverket samtliga personakter för de personer som var folkbokförda 30 juni 1991. Personakter för avlidna 1947 – 30 juni 1991 dataregistrerades inte. När det gäller personer som har utvandrat under samma tidsperiod har Riksskatteverket dataregistrerat personakter för de personer som är födda 1920 eller senare.

Omorganisationen medförde ett helt nytt ADB-system för folkbokföring. I det nya systemet, som omfattar registrering och lagring av data, infördes också en del nya uppgifter t.ex. uppgifter om föräldrar och barn.

1997/1998:

I samband med omorganisationen av folkbokföringen 1991 togs ett nytt aviseringssystem, med delvis nytt innehåll, i drift hos Riksskatteverket. Den 1 november 1997 gjorde SCB ett s.k. basuttag från Riksskatteverkets folkbokföringsregister omfattande samtliga då folkbokförda personer i Sverige. Basuttaget utgjorde sedan grund för det nya aviseringssystemet. Förändringarna i aviseringsrutinerna medförde en total omläggning av RTB-systemet. Det nya RTB-systemet togs i reguljär drift vid årsskiftet 1997/98. För mer information se Bakgrundsfakta till Befolknings- och Välfärdsstatistik 2002:2 ”Ett nytt system för Registret över totalbefolkningen – Fler möjligheter och bättre kvalitet”.

2000:

För att komplettera brister i uppgifter om relationer, som inte levererats i det ursprungliga s.k. basuttaget från 1997, gjordes ett särskilt kompletterande datauttag i början av år 2000. Uttaget avsåg uppgifter om biologiska föräldrar till avlidna och utvandrade personer. Vidare ingick barns relation till s.k. annan person än förälder eller vårdnadshavare. Efter regeringsbeslut erhöles också uppgifter om gällande och upphävda adoptioner med koppling mellan barn och adoptivförälder.

2002:

Redan under år 2001 gjordes en utredning som behandlade utveckling av Flergenerationsregistret. Under första halvåret år 2002 genomfördes olika prov för att finna det optimala tillvägagångssättet för kompletteringsarbetet. Under andra halvåret år 2002 påbörjades mikrofilmning/skanning och dataregistrering av personakter för personer födda 1932–1967 och som har avlidit under perioden 1947-1967. Uppgifterna används för att komplettera variabler där uppgift saknas i det befintliga Flergenerationsregistret. Dessutom utreddes under år 2002 möjligheten att använda SCB:s register i kompletteringsarbetet.

2003:

I mars år 2003 skapades en ny version av Flergenerationsregistret som innehöll kompletterande uppgifter från de då hittills dataregistrerade personakterna samt uppgifter från SCB:s register över födda.

2004:

Detta års version innehöll uppgifter från fler registrerade personakter.

2005:

Arbetet med att komplettera uppgifter om föräldrar från personakter var i och med version 2004 slutfört.

2006:

Från och med den 1 juli 2005 får assisterad befruktning med donerade spermier utföras i svensk sjukvård också beträffande en kvinna som är registrerad partner/maka eller sambo med en annan kvinna. Partnern/makan eller sambon skall – tillsammans med den befruktade kvinnan – anses som förälder till det barn som föds. Personnummer för biologisk mor i Flergenerationsregistret avser den kvinna som fött barnet. Den andra kvinnan finns inte med som förälder i Flergenerationsregistret.

2007:

Uppgifter om föräldrar och födelseland har tidigare raderats för personer som misstänks ha haft ett personnummer som tidigare tilldelats någon annan. I version 2006 anses antalet berörda personer så omfattande att radering inte längre utförs. Det blir fr.o.m. denna version upp till användaren att bedöma om uppgifterna går att använda eller ej.

2011:

Inför framställningen av Flergenerationsregistret version 2010 upptäcktes att SCB under en längre tid felhanterat uppdateringar från Skatteverket för personer med uppgift om adoptivföräldrar.

Den felaktiga hanteringen fick i vissa fall till följd att adopterade indexpersoners biologiska föräldrar kom att saknas i Flergenerationsregistret.

Vid upptäckten kunde uppgifter om biologiska föräldrar återställas, vilket ledde till att något fler adopterade personer har uppgifter om biologiska föräldrar i det årets version.

2013:

Inför framställningen av Flergenerationsregistret version 2012 åtgärdades upptäckta brister i avgränsningen av populationen.

- Ca 2 600 personer som utvandrade under perioden 1961-1967 har lagts till i registret och kommer att ingå som indexpersoner i kommande versioner
- Ca 50 000 personer ingår inte längre som indexpersoner då de utvandrade före 1961 och därefter inte återinvandrade
- Förstagångsinvandrade under januari samma år som framställningen av Flergenerationsregistret har av misstag tidigare inkluderats som indexpersoner. Från och med årets version ingår dessa förstagångsinvandrare inte längre som indexpersoner. Detta år invandrade 4 856 personer i januari 2013 som inte kom med i populationen. De invandrade personerna kommer dock att ingå som indexpersoner från och med nästa års version av Flergenerationsregistret.

3 Utveckling av Flergenerationsregistret

Utveckling av Flergenerationsregistret är av stor betydelse inom den medicinska och samhällsvetenskapliga forskningen. Registret är redan idag världsunikt och möjligheten att utveckla registret finns via folkbokföringens källmaterial.

Under 1999 påbörjades diskussioner med Karolinska Institutet kring möjligheterna att komplettera och utvidga Flergenerationsregistret. Med komplettering avses att variabler där uppgift saknas i dagens befintliga register kompletteras. Utvidgning innebär att dagens registerpopulation utökas med ytterligare indexpersoner födda före 1932 eller folkbokförda före 1961.

Under år 2002 startade arbetet med att komplettera Flergenerationsregistret. Det är främst biologiska föräldrars personnummer som har varit intressanta att komplettera men även variabeln födelseland för både föräldrar och indexpersoner har kompletterats i de fall det har varit möjligt.

Kompletteringsarbetet har varit koncentrerat till de indexpersoner som avlidit före 1 juli 1991. Anledningen till denna avgränsning är att i samband med att folkbokföringen övergick från pastorsämbetena till Riksskatteverket, dataregistrerades samtliga personakter för de personer som var folkbokförda 30 juni 1991. Dessutom dataregistrerades personakter för personer födda 1920 eller senare och som emigrerade mellan 1947 och 30 juni 1991. Detta medför att en stor del av de indexpersoner som har avlidit mellan 1961-30 juni 1991 saknar uppgift om föräldrar p.g.a. att de avlidnas personakter ej har dataregistrerats.

För att kunna göra kopplingar mellan indexpersoner och deras föräldrar har följande källor använts :

- Personakter
- SCB:s register över födda

Utvecklingsarbetet av Flergenerationsregistret innebär ett omfattande arbete under en lång tidsperiod. Arbetet med skanning och dataregistrering av personakterna avslutades 31 december 2004. I samband med att Flergenerationsregistret 2004 skapades i mars 2005 avslutades kompletteringsarbetet av registret.

3.1 Personakter

I folkbokföringen vid pastorsämbetena fördes innan 1 juli 1991 personakter med uppgifter om befolkningen (se bilaga 3). Personakterna innehåller bl.a. kopplingar mellan barn och föräldrar. Personakterna upprättades för alla personer som var folkbokförda i Sverige 1947. Efter 1947 upprättades en personakt för de personer som föddes eller invandrade fram till 30 juni 1991. Överflyttning av folkbokföringsmaterial har skett till landets nio Landsarkiv. Samtliga personakter avseende avlidna 1947-1991 är överflyttade.

Kompletteringsarbetet via personakter har varit inriktat på de personer som har avlidit 1961–1967 och som var födda under perioden 1932–1967. Förutom de relationer som skapats mellan de avlidna indexpersonerna och deras föräldrar har även relationer skapats mellan de avlidna och deras barn. Det medför att även de avlidnas barn kompletterats i de fall som de saknat uppgift om biologiska föräldrar i Flergenerationsregistret.

Även personakter för de som avlidit mellan 1947 och 1960 har dataregistrerats. Dessa personer ingår inte i Flergenerationsregistrets population men det kan finnas

uppgifter på deras personakt som kan kopplas till någon redan befintlig indexperson i registret. Uppgifterna från personakterna för de avlidna mellan 1947–1960 sparas för att användas i en eventuell utvidgning av populationen.

Mikrofilmning/skanning och dataregistrering av personakter har utförts av SVAR (svensk arkivinformation) i Ramsele. Arbetet påbörjades under år 2002 och har pågått fram till 31 december år 2004. I samband med att Flergenerationsregistret skapades i mars 2005 avslutades kompletteringsarbetet av registret.

När det dataregistrerade materialet levererats till SCB har det genomgått logiska kontroller och anpassats via ett regelsystem. För mer detaljerad beskrivning av regelsystem se avsnitt 7.1.3 ”Regelverk”.

För mer information om skanning och dataregistrering av personakterna se Bakgrundsfakta till Befolknings- Välfärdsstatistik 2005 ”Datafångst av personakter för komplettering av Flergenerationsregistret”.

3.2 SCB:s register

I registerkompletteringen har SCB:s register över födda använts. Registret innehåller uppgifter om bl.a. föräldrar för de personer som har fötts under perioden 1961–1997. Registerkompletteringen har omfattat framför allt de indexpersoner som har avlidit 1968–1991 och som är födda 1961–1991.

I nästan samtliga fall finns uppgift om den biologiska modern och i de fall modern var gift vid barnets födelse finns även uppgift om maken då denne vid födelsen antas vara fadern.

Registerkompletteringen från SCB:s register över födda har genomförts fr.o.m. skapandet av Flergenerationsregistret 2002.

SCB:s register över födda har genomgått logiska kontroller och anpassats via ett regelsystem. För mer detaljerad beskrivning av regelsystem se avsnitt 7.1.3 ”Regelverk”.

4 Framställning av Flergenerationsregistret

4.1 Framställning från RTB-systemet

Flergenerationsregistret skapas på nytt utifrån RTB-systemet en gång per år.

4.1.1 Indexpersoner samlas ihop

Indexpersoner och deras födelseland hämtas från tre olika delar i RTB-systemet: Folkbokförda personer, Avlidna personer och Emigrerade personer. Delen Folkbokförda personer innehåller levande folkbokförda personer i Sverige. Personer som förekommer både i delarna Folkbokförda personer och Avlidna personer räknas som levande personer. Personer som finns både i Folkbokförda personer och i Emigrerade personer tas bort. Även personer som förekommer både i delarna Avlidna personer och Emigrerade personer tas bort.

Personer med felaktigt födelsedatum eller på annat sätt ofullständigt personnummer tas bort.

4.1.2 Biologisk far och mor hämtas

Biologisk mor och far till indexpersonerna hämtas från RTB-systemet där såväl relationer mellan barnet och modern samt barnet och fadern finns lagrade.

I samband med att Flergenerationsregistret skapas utifrån RTB-systemet genomgår registret logiska kontroller och anpassas via ett regelsystem. För mer detaljerad beskrivning av regelsystem se avsnitt 7.1.3 "Regelverk".

4.1.3 Adoptioner

Från RTB hämtas uppgifter om adoptivmor respektive adoptivfar. Personer med motstridiga relationer tas bort. Uppgift om invandring hämtas för utrikes födda och kan användas för att skatta adoptionsår då detta saknas fram till 1991. För ca 200 personer har adoptionen avslutats i och med personen har blivit adopterad av en annan adoptivmor och/eller adoptivfar. Dessa avslutade adoptioner läggs i ett separat register.

4.2 Komplettering från andra källor

Uppgifter från RTB-systemet om indexpersoner och deras föräldrar samlas i ett register som benämns RTBBioforaldrar. De uppgifter som kommer från personakterna om personer och deras relationer finns i ett register som benämns PAKTBioforaldrar. När det gäller SCB:s register över födda läggs relationerna in i ett register som heter FoddaBioforaldrar.

Samtliga tre register har genomgått logiska kontroller för att anpassas på ett likvärdigt sätt. Detta har resulterat i tre olika register med identiskt utseende vad gäller variabler samt regelverk för skapandet av variablerna. För mer detaljerad beskrivning av regelsystem se avsnitt 7.1.3 "Regelverk".

De tre registren innehåller personnummerändringar som är inrapporterade till SCB t.o.m. 31 januari 2017.

Nästa steg i framställningen är att kombinera ovanstående tre register till ett nytt Flergenerationsregister som innehåller kompletteringar från både personakter och SCB:s register över födda. I samband med detta används en fastställd prioriteringsordning som väljer vilken av källorna som ska gälla.

Källorna prioriteras i följande ordning:

- 1) RTB
- 2) Personakterna
- 3) SCB:s register över födda

Uppgifterna hämtas från källorna i ovanstående prioriteringsordning vid framställningen av Flergenerationsregistret. Uppgift hämtas endast från lägre prioriterad källa om uppgiften saknas i den högre prioriterade källan.

RTB är den styrande informationskällan eftersom uppgifterna kommer från Skatteverkets folkbokföringsregister. RTB:s uppgifter har högsta prioritet. En indexperson kan t.ex. ha uppgift om moderns födelsetid från RTB men sakna uppgift om moderns personnummer. Om uppgiften om moderns personnummer finns i personakterna eller i SCB:s register över födda men är olika jämfört med RTB vad gäller födelsetiden, läggs inte personnumret in på modern i Flergenerationsregistret. I det här fallet blir det ingen komplettering från personakterna eller SCB:s register över födda.

En speciell källkod skapas där det framgår från vilken källa som uppgiften är hämtad. Källkod anges för variablerna indexpersonens födelse-land, biologiska föräldrars personnummer och födelsetid samt biologiska föräldrars födelse-land.

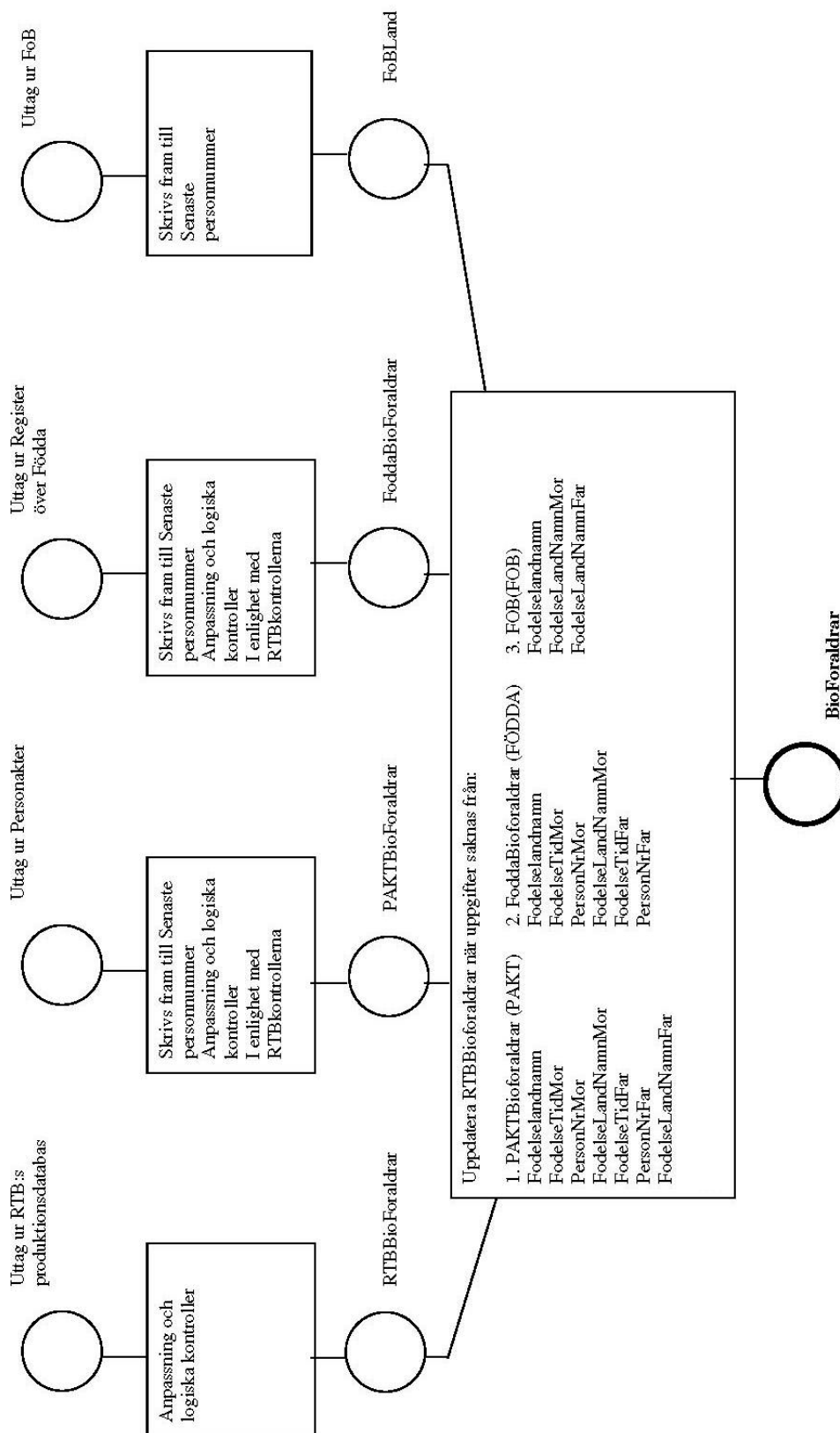
När det gäller födelse-land används ytterligare en källa – Folk- och bostadsräkningen (FoB). I ett sista steg hämtas födelse-land från Folk- och bostadsräkningarna 1960 och 1970 (FoBLand) för de indexpersoner och föräldrar som saknar uppgift om födelse-land efter komplettering från personakterna och SCB:s register över födda.

Ett översiktligt systemflöde av framställningen av en ny version beskrivs i figur 1.

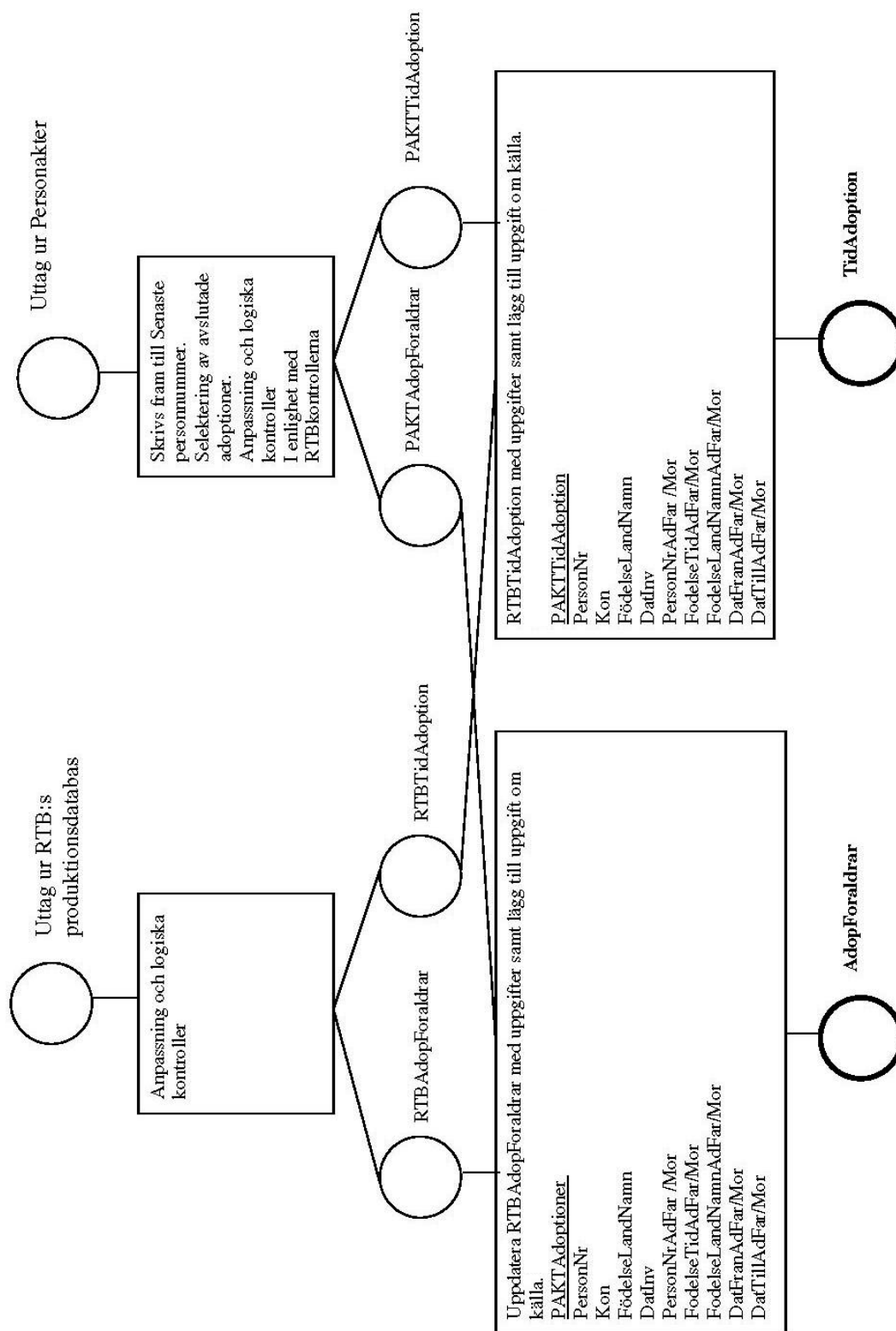
Efter att uppgifter om adopterade har hämtats från RTB har ytterligare ca 100 adopterade indexpersoner tillkommit från de registrerade personakterna. Från personakterna har dessutom uppgifter om adoptivmor respektive adoptivfar kompletterats för personer som redan var adopterade enligt RTB.

Ett översiktligt systemflöde av framställningen av en ny version av register över adopterade beskrivs i figur 2.

Figur 1
Översiktligt flöde över hur Flergenerationsregistret, bioföraldrar skapas



Figur 2
Översiktligt flöde över hur Flergenerationsregistret, adopforaldrar skapas

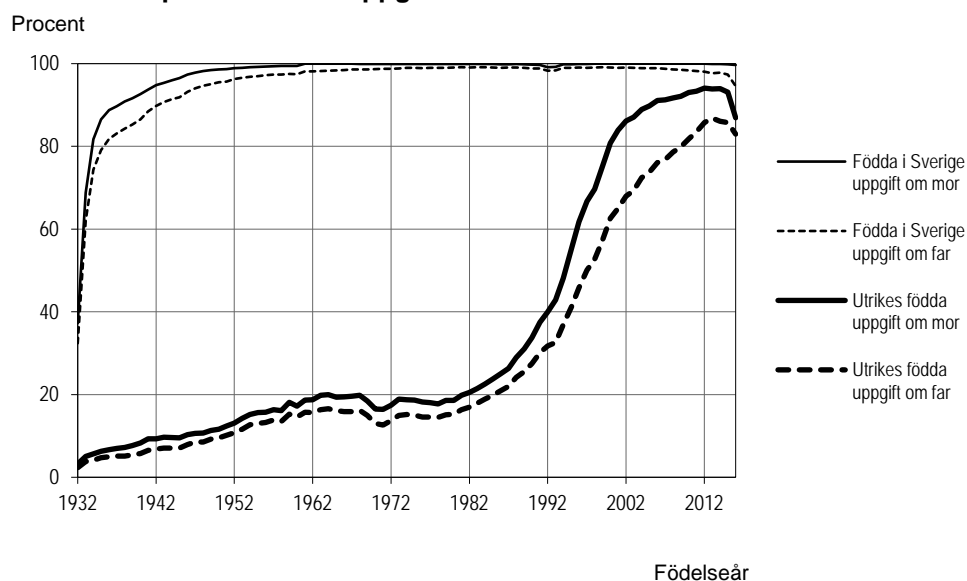


5 Resultat från Flergenerationsregistret 2016

5.1 Biologiska relationer

Andelen indexpersoner som har uppgift om föräldrars personnummer skiljer sig mycket mellan grupperna födda i Sverige och utrikes födda.

Diagram 1
Andel indexpersoner med uppgifter om föräldrar



Andelen indexpersoner som har uppgift om föräldrars personnummer skiljer sig även åt mellan olika delpopulationer (se tabell 1).

Tabell 1
Andel indexpersoner med personnummer för moder respektive fader

Indexpersoner	Andel med personnummer för mor (procent)	Andel med personnummer för far (procent)
Födda i Sverige	98	96
Födda i Sverige 1950 el senare	100	98
Utrikes födda	26	21
Födda i Sverige, avlidna 1961–2016	85	77
Utrikes födda, avlidna 1961–2016	16	12
Samtliga	82	79

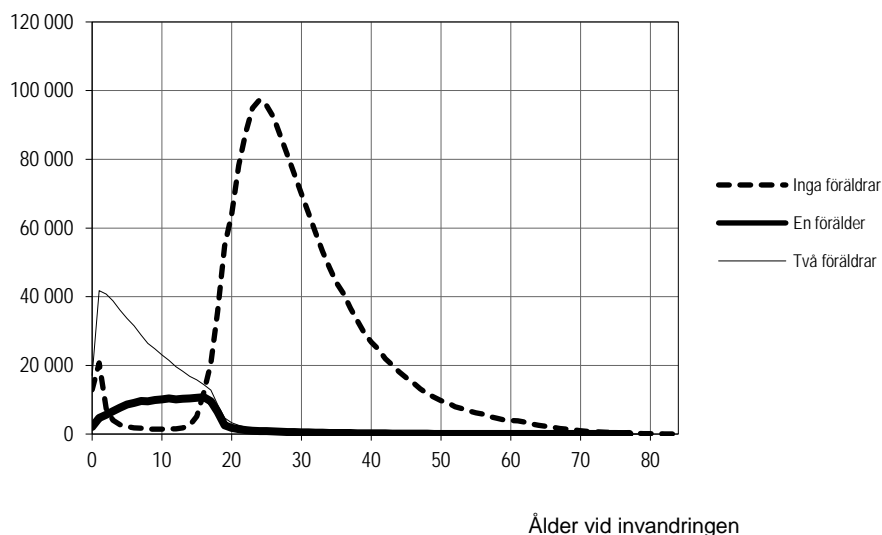
Om uppgift om föräldrar finns för de utrikes födda påverkas av vid vilken ålder man kom till Sverige och om man kom ensam eller tillsammans med sina föräldrar.

För utrikes födda personer saknas uppgifter om föräldrar om personen invandrat efter 18 års ålder. Utlandsadopterade barn saknar oftast uppgift om biologiska föräldrar i Flergenerationsregistret p.g.a. att de invandrat till Sverige utan sina biologiska föräldrar.

I diagram 2 åskådliggörs sambandet mellan ålder vid invandring och om man har uppgift om föräldrar eller ej.

Diagram 2**Antal indexpersoner med uppgifter om 0, 1 eller 2 föräldrar fördelade efter ålder vid invandringen**

Antal



I tabell 2 nedan redovisas hur många generationer bakåt varje indexperson kan följas maximalt. För 18 procent av indexpersonerna finns inga uppgifter om tidigare generationer p.g.a. att de inte har uppgift om någon förälder i Flergenerationsregistret. 33 procent av indexpersonerna har uppgift om minst en förälder i Flergenerationsregistret, men saknar uppgifter om mor och farföräldrar. 1 517 indexpersoner har uppgift om minst en person fem generationer tillbaka. De indexpersoner som kan följas i fem generationer är födda 2006 eller senare, vilket innebär att det kommer att dröja innan Flergenerationsregistret i sin nuvarande form kommer att utökas med ytterligare en generation. För mer detaljerad information se tabellbilagan, tabell 14.

Tabell 2**Antal tidigare generationer som kan följas maximalt per indexperson**

Antal generationer	Indexpersoner	
	Antal	Andel (procent)
0	2 060 371	18
1	3 846 493	33
2	2 936 495	25
3	2 324 001	20
4	409 756	4
5	1 517	0
Totalt	11 578 633	100

5.1.1 Avlidna

Kompletteringsarbetet av Flergenerationsregistret har varit koncentrerat till de indexpersoner som har avlidit. De avlidna indexpersonerna utgör en intressant grupp ur forskningssynpunkt.

I diagram 3 visas hur andelen avlidna indexpersoner med uppgift om föräldrar ökat genom att kompletteringar har gjorts från personakter och SCB:s register över födda. Kompletteringsarbetet har varit indelat i nedanstående två delar.

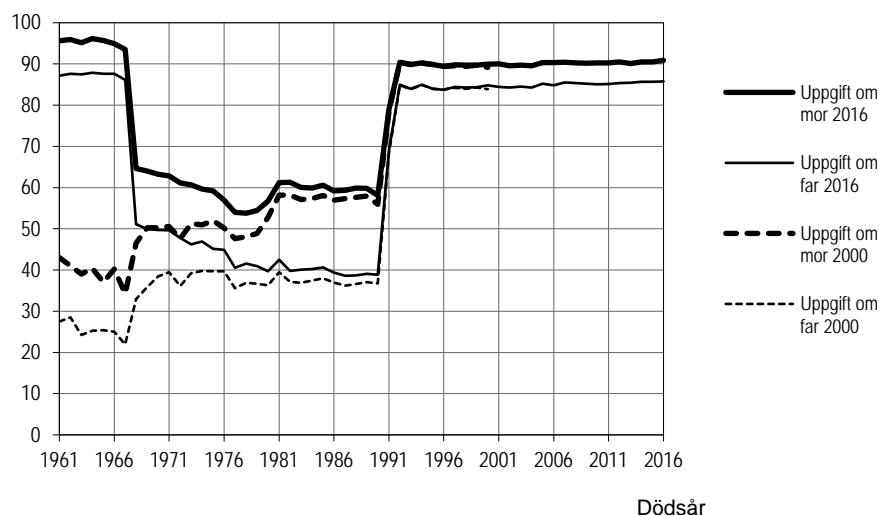
- 1) Komplettering av indexpersoner födda 1961–1991 som avlidit 1968–1991. Källa: SCB:s register över födda.
- 2) Komplettering av indexpersoner födda 1932–1967 som avlidit 1961–1967. Källa: Personakter.

I samband med att Flergenerationsregistret 2002 skapades är registerkompletteringen, del 1, genomförd. För den population som beskrivs i del 2 avslutades kompletteringen från personakterna i samband med att Flergenerationsregistret skapades i mars 2005.

I diagram 3 redovisas andel avlidna indexpersoner, födda i Sverige, med uppgift om föräldrar före och efter komplettering från personakterna och SCB:s register över födda.

Diagram 3
Avlidna 1961–2016 födda i Sverige. Andel med uppgift om föräldrar före och efter komplettering

Procent



I diagram 3 syns tydligt att andelen indexpersoner med uppgift om föräldrar ökar för de som har avlidit efter 1991. Anledning är att folkbokföringen omorganiserades 1 juli 1991 och i samband med det dataregistrerades personakterna för de som var folkbokförda 1 juli 1991. För de indexpersoner som har avlidit 1980 eller senare togs vissa basuppgifter med för personen när Riksskatteverket gjorde sin grundläggning i samband med folkbokföringens omorganisation. Detta förklarar varför indexpersoner som avlidit 1980 eller senare har något större andel med uppgift om föräldrar.

I tabellerna 13A och 13B i bilaga 1 redovisas resultatet av kompletteringen från personakterna och SCB:s register över födda för de indexpersoner som har avlidit mellan 1961–2016.

För de indexpersoner som saknar uppgift om föräldrar går det att hämta uppgifter från Folk- och bostadsräkningarna om s.k. FoB-föräldrar. Observera att det inte är några säkerställda biologiska relationer mellan barn och föräldrar som finns i Folk- och bostadsräkningarna. För mer information om FoB-föräldrar se avsnitt 9.2.1 ”FoB-föräldrar”.

5.1.2 Resultat från kompletteringsarbetet

Totalt har knappt 80 000 personakter används för komplettering av Flergenerationsregistret. I tabell 2 redovisas antal uppgifter fördelade efter respektive källa. Totalt innehåller Flergenerationsregistret drygt 11 miljoner indexpersoner.

Tabell 3
Antal uppgifter per källa

Variabler	Källa				
	RTB	Pakt	Födda	FoB	Uppgift saknas
Födelseland–indexperson	11 498 862	11 992	9 862	2 126	55 791
Födelseland–far	9 000 738	4 857	14	7 370	2 565 654
Födelseland–mor	9 376 460	3 742	681	4 194	2 193 556
Födelseid–far	9 347 600	18 232	10 767		2 202 034
Födelseid–mor	9 513 536	15 480	11 354		2 038 263
Personnummer–far	9 095 832	17 211	12 256		2 453 334
Personnummer–mor	9 424 490	15 081	11 727		2 127 335
Totalt	67 257 518	86 595	56 661	13 690	13 635 967

Uppgifterna från personakterna har genererat ca 86 000 nya uppgifter. Från SCB:s register över födda har ca 56 000 uppgifter använts. Registerkompletteringen från SCB:s register över födda omfattar framför allt de indexpersoner som har avlidit 1968–1991 och som är födda 1961–1991. Knappt 14 000 uppgifter om födelseland har hämtats från FoB.

Totalt är det ca 38 000 indexpersoner som genom komplettering från personakterna och SCB:s register över födda har fått uppgift om moderns och/eller faderns personnummer. Av dessa har ca 21 000 indexpersoner kompletterats med uppgifter om någon eller båda föräldrarnas personnummer från personakterna. Motsvarande siffra för de indexpersoner som uppdaterats om någon eller båda föräldrarnas personnummer från SCB:s register över födda är ca 18 000.

Nedan visas statistik över hur uppgifterna i Flergenerationsregistret 2016 fördelar sig för indexpersonerna.

Antal indexpersoner som har samtliga uppgifter	8 903 115
därav – alla uppgifter kommer från RTB	8 849 585
– alla uppgifter kommer från personakterna	100
Antal indexpersoner utan någon uppgift	45 680

Eftersom SCB:s register över födda saknar uppgift om faderns födelseland finns det inte några indexpersoner som har samtliga uppgifter hämtade från SCB:s register över födda.

5.2 Adoptioner

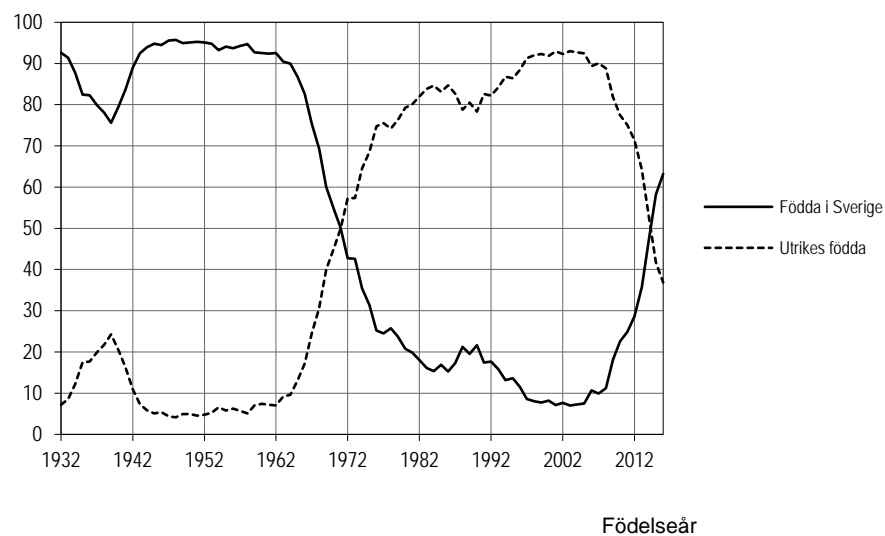
Med adopterad avses personer som har minst en adoptivförälder.

Antalet adopterade indexpersoner i Flergenerationsregistret är ca 160 000. Av dessa är 61 procent födda i Sverige.

Antalet adopterade unga personer är mycket litet. Totalt finns 76 adopterade indexpersoner födda 2016, varav 48 är födda i Sverige.

Diagram 4
Andel adopterade indexpersoner efter födelseland och födelseår

Procent



Uppgift om tidpunkt för adoption finns fr.o.m. 1991. För utrikes födda personer kan adoptionsår skattas med hjälp av uppgift om första invandringsår.

I bilaga 2, tabell 16–18, finns uppgifter om adopterade indexpersoner och adoptivföräldrar.

6 Innehåll

6.1 Statistiska storheter

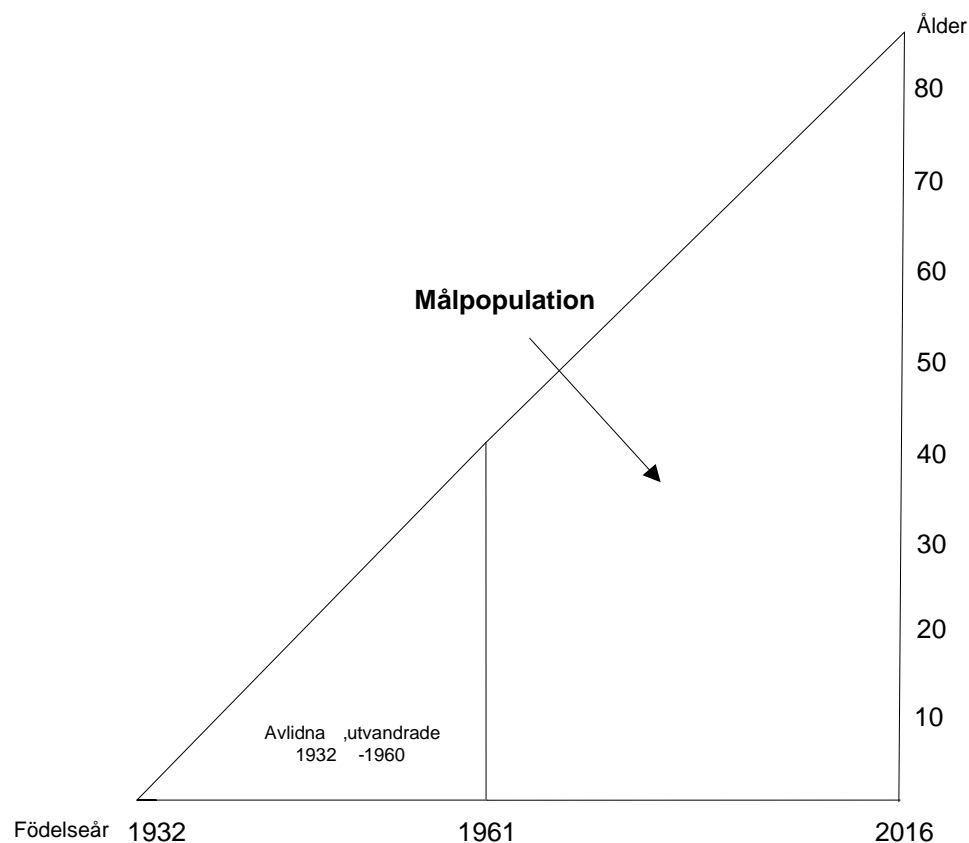
6.1.1 Objekt och population

För att ingå i Flergenerationsregistret 2016 krävs att indexpersonen är född mellan 1 januari 1932 och 31 december år 2016. Dessutom måste indexpersonen ha varit folkbokförd i Sverige någon gång mellan 1 januari 1961 och 31 december år 2016. Dessa indexpersoner utgör målpopulationen.

Antalet indexpersoner i Flergenerationsregistret är drygt 11 miljoner personer. Indexpersoner som har uppgift om adoptivmor och/eller adoptivfar uppgår till ca 159 000.

I diagram 5 illustreras populationen i Flergenerationsregistret i form av ett s.k. Lexisdiagram. Lexisdiagram används för att åskådliggöra sambandet mellan ålder och födelseår.

Diagram 5
Målpopulation i Flergenerationsregistret



6.1.2 Variabler

Flergenerationsregistret innehåller följande variabler:

- Indexpersonens personnummer
- Indexpersonens kön
- Indexpersonens födelseland
- Biologisk faders personnummer
- Biologisk faders födelsetid
- Biologisk faders födelseland
- Biologisk moders personnummer
- Biologisk moders födelsetid
- Biologisk moders födelseland
- Källkod indexpersonens födelseland
- Källkod biologisk faders personnummer
- Källkod biologisk faders födelsetid
- Källkod biologisk faders födelseland
- Källkod biologisk moders personnummer
- Källkod biologisk moders födelsetid
- Källkod biologisk moders födelseland
- Barnets ordningsnummer - moder
- Barnets ordningsnummer - fader
- Antal barn - moder
- Antal barn - fader
- Adoptivfaders personnummer
- Adoptivfaders födelsetid
- Adoptivfaders födelselandnamn
- Adoptivmoders personnummer
- Adoptivmoders födelsetid
- Adoptivmoders födelselandnamn
- Invandringsdatum
- Datum för adoptionen – adoptivfader
- Datum när adoptionen upphörde – adoptivfader
- Datum för adoptionen – adoptivmoder
- Datum när adoptionen upphörde – adoptivmoder
- Källkod adopterad indexpersons personnummer
- Källkod adopterad indexpersons födelselandnamn
- Källkod adoptivfaders personnummer
- Källkod adoptivfaders födelsetid
- Källkod adoptivfaders födelselandnamn
- Källkod adoptivmoders personnummer
- Källkod adoptivmoders födelsetid
- Källkod adoptivmoders födelselandnamn
- Källkod invandringsdatum

- Källkod datum för adoptionen – adoptivfader
- Källkod datum när adoptionen upphörde – adoptivfader
- Källkod datum för adoptionen – adoptivmoder
- Källkod datum när adoptionen upphörde – adoptivfader
- Markering för återanvänt personnummer – indexperson
- Markering för återanvänt personnummer – biologisk far
- Markering för återanvänt personnummer – biologisk mor

Personnumret är en enhetlig identitetsbeteckning för fysiska personer. Personnumret i sin nuvarande utformning tillkom år 1967 men redan 1947 infördes ett system med födelsetid och tresiffrigt födelsenummer. Kontrollciffran, som infördes 1967, räknas ut maskinellt med ledning av födelsetiden (sex siffror) och födelsenumret (tre siffror) och läggs till födelsenumret som en fjärde siffra (kontrollciffran). För beräkning av kontrollciffran används den s.k. modulus-10-metoden.

En förutsättning för att uppgift om föräldrarnas personnummer ska finnas är att föräldern har varit folkbokförd någon gång fr.o.m. 1947 då personnummer infördes.

Kön härleds från tredje siffran i födelsenumret som ingår som en del i personnumret.

Födelsetid består av år, månad och dag. För föräldrar kan uppgift om födelsetid finnas utan att det finns ett komplett personnummer. T.ex. kan föräldrar som aldrig har varit folkbokförda i Sverige ha uppgift om födelsetid. Även föräldrar som har varit folkbokförda i Sverige kan enbart ha uppgift om födelsetid t.ex. om föräldern dog eller emigrerade före 1947. Det finns även fall där de fyra sista siffrorna ej är korrekta i personnumret men där födelsetiden ändå går att fastställa.

Födelselandnamn anger födelselandets benämning och hänförs till förhållandena vid födelsetidpunkten. Fram till år 1947 räknades alla personer som fötts i utlandet som utrikes födda. Sedan 1947 registreras inte barn som fötts utomlands som utrikes född om modern vid barnets födelse var folkbokförd i Sverige.

Barn födda i Sverige av icke folkbokförd mor (flyktingar) kan ha födelseland Sverige. Detta gäller fram till 1997.

Faderskap fastställs på följande sätt i folkbokföringen: Om modern är gift/nybliven änka vid barnets födelse anses maken vara fader till barnet. I övriga fall fastställs faderskap genom vanligtvis bekräftelse eller i vissa fall dom och inrapporteras då senare och ej i samband med födelsen.

Källkoden ger information om uppgiften är hämtad från RTB, personakterna eller SCB:s register över födda. När det gäller indexpersonens eller föräldrarnas födelseland kan uppgiften även ha FoB som källkod.

Barnets ordningsnummer anger barnets ordningsnummer bland biologiska barn inom registret till den biologiska modern respektive fadern. Variabeln är härledd.

För indexpersoner med svenskfödda föräldrar födda 1915 eller senare är ordningsnumret av god kvalitet, d.v.s. så gott som alla indexpersoner i syskonskaran ingår i registret. Man bör dock observera att syskon som inte har varit folkbokförda fr.o.m. 1961 saknas helt och syskon som har avlidit 1961–1997 ofta saknar uppgift om föräldrar. I samband med kompletteringen av de indexpersoner som avlidit 1961–1967 fick fler personer uppgifter om föräldrar. Om föräldrarna är födda före 1910 bör man inte använda Flergenerationsregistret för att härleda syskonskaror.

För indexpersoner med utrikes födda föräldrar är ordningsnumret av sämre kvalitet. Indexpersoner som har invandrat i vuxen ålder saknar relationer till sina föräldrar samt saknar ordningsnummer. Indexpersoner som har invandrat före 18 års ålder eller som är födda i Sverige har oftast uppgift om föräldrar samt ordningsnummer. Detta medför att syskonskaror kan härledas. I dessa fall ingår endast syskon som har varit folkbokförda fr.o.m. 1961 i Sverige och som vid invandringen var yngre än 18 år eller som är födda i Sverige.

När man använder barnets ordningsnummer eller härleder syskonskaror för indexpersoner med utrikes födda föräldrar måste man alltid beakta att man rör sig med ett material med större felkällor än vad som gäller för indexpersoner med svenskfödda föräldrar. Om föräldern är under 20 år vid invandringen bör uppgifterna ha stor tillförlitlighet.

Antal barn anger antal biologiska barn inom registret per moder respektive per fader. Variabeln är härledd. I övrigt se kommentarer angående variabeln Barnets ordningsnummer.

Invandringsdatum anger datum för invandring för de adopterade indexpersoner som är födda utomlands.

Datum för när adoptionen började och eventuellt upphörde för adoptivmodern respektive adoptivfadern finns huvudsakligen fr.o.m. 1991.

Markering för återanvänt personnummer finns för de personnummer som misstänks vara återanvända. För mer detaljerad beskrivning se avsnitt 7.1.3 "Regelverk".

7 Tillförlitlighet

7.1 Osäkerhetskällor

7.1.1 Ramtäckning

Flergenerationsregistrets täckning avseende indexpersoner anses efter de förändringar som utfördes i framställningen av Flergenerationsregistret 2012 i det närmaste fullständig för de personer som varit folkbokförda sedan 1961.

7.1.2 Bearbetning

Uppgifterna i Flergenerationsregistret kommer från tre källor; RTB, personakterna och SCB:s register över födda.

RTB: Dataregistrering sker hos Skatteverket. I samband med dataregistreringen genomförs vissa kontroller och rättelser. När aviseringar kommer till SCB granskas också en stor del av uppgifterna innan inläggning sker i RTB.

Personakterna: Personakterna upprättades av pastorsämbetena 1947. Därefter upprättades det en personakt för de personer som föddes eller immigrerade fram till 30 juni 1991. Mikrofilmning/skanning och dataregistrering har genomförts av SVAR (svensk arkivinformaton) i Ramsele. I samband med registreringen har kontroller gjorts. När dataregistrerat materialet har levererats till SCB har det genomgått ytterligare logiska kontroller. Felaktigheter har återrapporterats till SVAR för utredning och rättning.

SCB:s register över födda: Mellan 1961 och 1967 kodades och stansades inkomna uppgifter om födelser på SCB. Uppgifterna hämtades från s.k. plåtregister hos Länsbyråerna för folkbokföring. Avtryckskort av plåtregistret skickades till SCB där det granskades och kodades. Därefter överfördes uppgifterna till magnetband.

7.1.3 Regelverk

Hänsyn har tagits till kända personnummerändringar. Detta innebär att en individ endast förekommer en gång som indexperson. Varje individ (indexperson + föräldrar) förekommer med senast kända personnummer.

I RTB-systemet finns det ca 23 000 personnummer som misstänkts vara återanvända. Detta gäller främst personnummer för avlidna personer. Efter att personen har avlidit har den avlidnes personnummer återanvänts på så sätt att en annan person som har invandrat har tilldelats den avlidnes personnummer. Detta medför att kopplingen till föräldrarna i dessa fall blir osäker. För de personnummer som misstänks vara återanvända finns en markering i registret. I bilaga 1, tabell 6, redovisas en tabell med antal misstänkta återanvända personnummer fördelade efter födelseår på indexpersonen. Det är upp till användaren att bedöma om uppgifterna för sådana personer kan användas.

I folkbokföringsregistren finns brister som leder till att några indexpersoner helt kommer att sakna uppgift om mor eller far i Flergenerationsregistret. I nedanstående text beskrivs det regelverk som gäller för att skapa Flergenerationsregistret samt vilka regler som gäller när uppgifter hämtas från RTB, personakterna och SCB:s register över födda.

Regler som gäller när uppgifter hämtas från RTB, personakterna och SCB:s register över födda:

- Fäder med ofullständigt födelsedatum eller med orimlig ålder tas bort. Med orimlig ålder för fadern räknas fäder som är yngre än 14 år eller äldre än 80 år.

- Mödrar med ofullständigt födelsedatum eller med orimlig ålder tas bort. Med orimlig ålder för modern räknas mödrar som är yngre än 13 år eller äldre än 60 år.

Regler som gäller när uppgifter hämtas från RTB:

- För personer som har flera uppgifter om mor eller far väljs folkbokförd mor/far framför icke folkbokförd mor/far. Dubletter av mor/far där båda är folkbokförda eller icke folkbokförda, och ingen kan väljas, tas bort.
- Uppgifter om föräldrars födelseland hämtas från delen Folkbokförda personer i RTB-systemet. Om uppgift om födelselän finns sätts födelseland lika med Sverige. För de föräldrar som inte har uppgift om födelseland i delen Folkbokförda personer hämtas födelseland från delarna Avlidna och Emigrant i RTB-systemet. I RTB-systemet gäller följande regler för födelseland. En person får Sverige som födelseland om personen:
 - föds i Sverige och modern eller fadern är folkbokförd i Sverige och är vårdnadshavare
 - föds utomlands av moder folkbokförd i Sverige

I Flergenerationsregistret har även barn som fötts i Sverige till ej folkbokförda mödrar fått Sverige som födelseland. Vid invandring folkbokförs dessa barn som födda i Sverige.

- Adoptivförälder med ofullständigt födelsedatum eller på annat sätt ogiltigt personnummer tas bort.
- När det finns uppgift om fler adoptivmödrar eller adoptivfäder väljs folkbokförd förälder framför icke folkbokförd.

Regler som gäller när uppgifter hämtas från personakterna:

- Personnumret i personakterna innehåller endast födelsetid och ett tresiffrigt födelsenummer. Detta beror på att först 1967 infördes den fjärde och sista siffran i personnumret, den s.k. kontrollsiffran. Eftersom personakterna berör de personer som var folkbokförda 1961–1967 beräknar SCB kontrollsiffran i personnumret genom den s.k. modulus-10-metoden. På detta sätt anpassas de personnummer som finns i personakterna till hur personnumren är utformade efter 1967. När checksiffran redan finns i personnumret finns en möjlighet att kontrollera att födelsedatum och det tresiffriga födelsenumret är korrekt. Den möjligheten försvinner när SCB själva beräknar checksiffran.
- I uppgifterna från personakterna förekommer det personer som enbart har en födelsetid, d.v.s. inget korrekt personnummer. Uppgiften kan användas vid komplettering av föräldrarnas födelsetid.
- I personakterna finns födelseland i form av födelselän i klartext för personer födda i Sverige. För de personer som är födda utomlands står födelselandet i klartext. Födelselän har anpassats enligt RTB-systemet och översatts till födelseland lika med Sverige i klartext. De födelseländer som står i klartext på personakterna har även genomgått en anpassning enligt RTB-systemets regler.
- Uppgifterna i personakterna genomgår logiska kontroller. Nedan följer några exempel på kontroller som materialet går igenom:
 - födelsedatum \leq dödsdatum
 - utvandringsdatum $>$ födelsetid
 - utvandringsdatum $<$ dödsdatum
 - uppgiften om kön registreras från personakten och kontrolleras genom beräkning utifrån personnumret

Regler som gäller när uppgifter hämtas från SCB:s register över födda:

- 1967 infördes den fjärde och sista siffran i personnumret, den s.k. kontrollsiffran. Kontrollsiffran i personnumret för de personer som är födda 1961–1967, och som finns i SCB:s register över födda, är beräknat enligt modulus-10-metoden. På så sätt anpassas alla personnummer som hämtas från SCB:s register över födda till hur personnumren är utformade efter 1967. När checksiffran redan finns i personnumret finns en möjlighet att kontrollera att födelsedatum och det tresiffriga födelsenumret är korrekt. Den möjligheten försvinner när SCB själva beräknar checksiffran.
- I SCB:s register över födda finns en kod för moderns födelselän. Om det finns uppgifter om moderns födelselän sätts födelseland på modern lika med Sverige. Det finns inga uppgifter om faderns födelselän/land i SCB:s register över födda.

8 Aktualitet

8.1 Frekvens

Flergenerationsregistret framställs årligen.

8.2 Framställningstid

Framställningstiden för Flergenerationsregistret är ca 3 veckor.

Det finns inte något officiellt datum för när registret ska vara klart. Vanligtvis har årsversioner av registret varit klara att använda under april månad efterföljande år. Registren avser kända förhållanden vid senaste årsskiftet.

9 Jämförbarhet och sam användbarhet

9.1 Jämförbarhet över tiden

Flergenerationsregistret skapades för första gången 2000 och innehöll folkbokföringsuppgifter till och med 31/12 1999. Sedan dess har årliga register tagits fram och i och med Flergenerationsregistret 2002 kompletteras uppgifterna från RTB med information från personakter och SCB:s register över födda. Uppgifterna i Flergenerationsregistret är beroende av de definitioner och regler som används i respektive system. Se avsnitt 7.1.3 ”Regelverk”.

Förutom de regelverk som används vid skapandet av Flergenerationsregistret är ett antal händelser av stor vikt för folkbokföringen och därmed även för Flergenerationsregistret. Dessa händelser beskrivs i kapitel 2 ”Syfte och historik”.

Antalet indexpersoner ökar för varje årgång av registret. Nyfödda och immigrerade personer bidrar till ökningen. Nyfödda genom att öka antalet indexpersoner födda det senaste året, och immigranter genom att öka antalet övriga år.

Under en livstid kan en och samma person av något skäl ha bytt personnummer. Vid skapandet av Flergenerationsregistret tas hänsyn till dessa personnummerförändringar. För personer som bytt personnummer finns möjlighet att ta fram samtliga personnummer. I registret återfinns personen med sitt senast kända personnummer

9.2 Sam användbarhet med annan statistik

Flergenerationsregistret är i första hand avsett för forskning och sam användning med andra register är i många fall nödvändig. Registret används t.ex. i medicinska studier där släktskap är av central betydelse. Exempel på register där bakgrundsinformation eller utfallsdata kan hämtas för studiepopulationen är Folk- och bostadsräkningarna, Socialstyrelsens cancerregister eller andra medicinska register.

Sam användning med andra register kan ske efter utlämnandeprövning av respektive myndighet i varje enskilt fall.

9.2.1 FoB-föräldrar

I Folk- och bostadsräkningarna 1960–1990 finns uppgifter om vilka personer som tillhör samma bostadshushåll, d.v.s. som bor i samma bostadslägenhet. Utifrån uppgifter om hushållsställning och civilstånd kan information om FoB-föräldrar och FoB-syskon/barn härledas. *Observera att i FoB är inte släktskapet fastställt vilket medför att inga biologiska relationer mellan barn/syskon och föräldrar kan redovisas.*

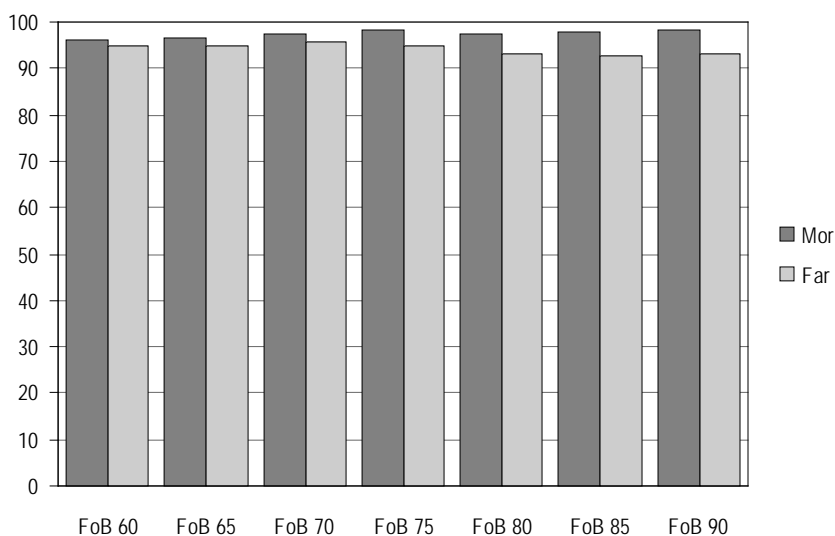
FoB-förälder är den vuxne mannen/kvinnan som tillhör samma bostadshushåll som barnet. Härledningarna sker med hjälp av följande variabler: hushållsställning, civilstånd och ålder. Definitionen på FoB-föräldrar/syskon skiljer sig något åt mellan de olika FoB-årgångarna.

Information om FoB-föräldrar kan användas där det är tillämpligt, t.ex. i studier som avser arv kontra miljö.

En jämförelse har gjorts bland de som har uppgift om både biologisk förälder och FoB-förälder för att se i hur stor utsträckning FoB-förälder överensstämmer med biologisk förälder (se diagram 6).

Diagram 6
Andel indexpersoner där FoB-mor respektive FoB-far överensstämmer med biologisk mor respektive far efter FoB-årgång

Procent



Diagrammet visar att FoB-mor och biologisk mor överensstämmer för mellan 96 och 98 procent av indexpersonerna. Andelen indexpersoner där uppgift om FoB-far och biologisk far överensstämmer är något lägre, mellan 93 och 96 procent.

För de indexpersoner där uppgift om FoB-förälder och biologisk förälder inte överensstämmer har ytterligare analys gjorts för att se om det är mor- eller farförälder som är FoB-förälder (se tabell 4A och 4B).

Tabell 4A
Antal indexpersoner där FoB-mor och biologisk mor eller mormor/farmor överensstämmer

FoB	FoB-mor och biologisk mor överensstämmer		FoB-mor och biologisk mormor eller farmor överensstämmer	
	Antal indexpersoner	Andel (procent)	Antal indexpersoner	Andel (procent)
60	2 185 795	96	15 476	0,7
65	2 297 052	96	25 809	1,1
70	2 342 442	98	20 826	0,9
75	2 222 301	98	12 563	0,6
80	2 202 867	97	15 002	0,7
85	2 131 150	98	9 820	0,5
90	2 057 426	98	6 363	0,3

Tabell 4B
Antal indexpersoner där FoB-far och biologisk far eller morfar/farfar överensstämmer

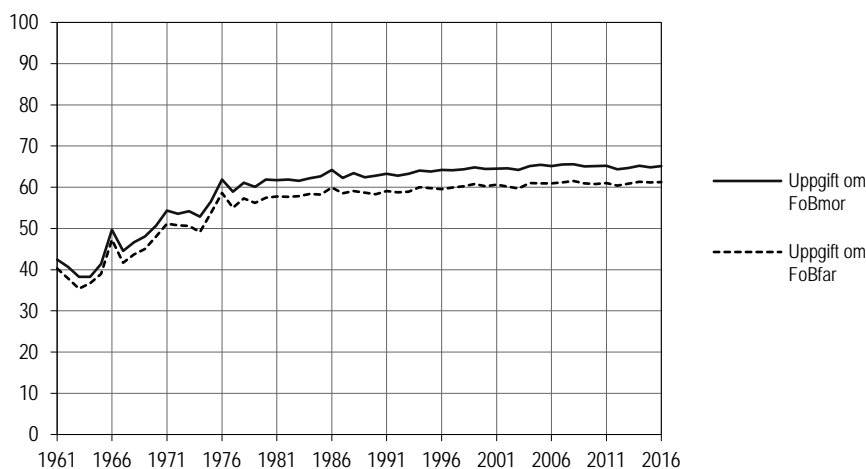
FoB	FoB-far och biologisk far överensstämmer		FoB-far och biologisk morfar eller farfar överensstämmer	
	Antal indexpersoner	Andel (procent)	Antal indexpersoner	Andel (procent)
60	2 014 967	95	11 137	0,5
65	2 104 965	95	18 427	0,8
70	2 131 291	96	14 648	0,7
75	2 008 380	95	8 571	0,4
80	1 894 994	93	10 902	0,5
85	1 807 223	93	6 619	0,3
90	1 743 322	93	3 894	0,2

Det finns stora skillnader beroende på indexpersonens ålder. Ju yngre indexperson desto vanligare att FoB-föräldern är en mor- eller farförälder (se bilaga 1, tabell 9 och 10).

I diagram 7 redovisas andel avlidna indexpersoner, födda i Sverige, med uppgift om FoB-föräldrar från Folk- och bostadsräkningarna 1960–1990.

Diagram 7
Avlidna 1961–2016, födda i Sverige. Andel med uppgift om FoB-föräldrar, FoB60 – FoB90

Procent



Dödsår

Definition i FoB 60 – FoB 70

FoB-föräldrar

FoB-förälder är bostadsföreståndare eller maka till bostadsföreståndaren. Bostadsföreståndaren är den person som hyr, äger eller på annat sätt förfogar över bostaden i dess helhet. I bestående äktenskap har mannen generellt räknats som bostadsföreståndare.

Om hushållsställning saknas används civilstånd för att skapa FoB-förälder. Personen ska vara gift, änka/änkling eller skild för att räknas som FoB-förälder.

FoB-syskon (barn)

Personen ska vara barn till bostadsföreståndaren och/eller hans maka samt vara ogift. Personen kan också vara annan anhörig till bostadsföreståndaren och/eller hans maka eller övrig hushållsmedlem samt vara 17 år eller yngre och ogift.

Barnbarn

Personen ska vara barnbarn till bostadsföreståndaren och/eller hans maka samt vara ogift. Om det finns fler än ett barnbarn skapas FoB-syskon av dessa.

Definition i FoB 75

FoB-föräldrar

FoB-förälder är bostadsinnehavaren eller den person som är gift eller sammanboende med bostadsinnehavaren. Med bostadsinnehavare avses den person av de boende som hyr, äger eller på annat sätt förfogar över bostaden.

Om hushållsställning saknas används civilstånd för att skapa FoB-förälder. Personen ska vara gift, änka/änkling eller skild för att räknas som FoB-förälder.

FoB-syskon (barn)

Personen ska vara barn till bostadsinnehavaren och/eller den person som är gift eller sammanboende med bostadsinnehavaren samt vara ogift. Personen kan också vara övrig boende i hushållet samt vara 17 år eller yngre och ogift.

Definition i FoB 80 – FoB 90*FoB-föräldrar*

FoB-förälder är referensperson i hushållet eller den person som är gift eller sammanboende med referenspersonen. Med referensperson avses den person som på personblanketten uppgetts vara gift eller sammanboende. I FoB 85 och FoB 90 har den äldste bland gifta eller sammanboende valts till referensperson. I FoB 80 är både mannen och kvinnan referensperson. I hushåll utan gifta och sammanboende har den äldste personen i hushållet valts till referensperson.

Om hushållsställning saknas används civilstånd för att skapa FoB-förälder.

Personen ska vara gift, änka/änkling eller skild för att räknas som FoB-förälder.

FoB-syskon (barn)

Personen ska vara barn till någon i hushållet samt vara ogift. Personen kan också vara annan boende i hushållet samt vara 17 år eller yngre och ogift.

10 Tillgänglighet

10.1 Dokumentation

Arbetet med produktion och utveckling av Flergenerationsregistret har resulterat i nedanstående publicerade rapporter.

- Bakgrundsfakta till Befolknings- och Välfärdsstatistik 2001:5 ”Flergenerationsregistret”
- Bakgrundsfakta till Befolknings- och Välfärdsstatistik 2001:6 ”Utredning om komplettering och utvidgning av Flergenerationsregistret”
- Bakgrundsfakta till Befolknings- och Välfärdsstatistik 2002:1 ”Komplettering av Flergenerationsregistret – resultat från provregistrering av personer över avlidna 1947–1967”

Bakgrundsfakta, som avser versionerna 2002-2015 finns publicerade med följande namn:

- Bakgrundsfakta till Befolknings- och Välfärdsstatistik ÅÅÅÅ:x ”Flergenerationsregistret ÅÅÅÅ – En beskrivning av innehåll och kvalitet”,

10.2 Sekretess och regler för behandling av personuppgifter

Individuppgifter ur Flergenerationsregistret kan lämnas ut för forskning och statistikändamål. Varje förfrågan till SCB om utlämnande av individdata sekretessprövas. SCB lyder under statistiksekretessen som återfinns i 24 kap 8 § Offentlighets- och sekretesslagen (2009:400). Vid automatiserad behandling av personuppgifter gäller även reglerna i personuppgiftslagen (1998:204).

10.2.1 Offentlighets- och sekretesslagen

Enligt 24 kap 8 § Offentlighets- och sekretesslagen (2009:400) gäller sekretess i sådan särskild verksamhet hos myndighet som avser framställning av statistik för uppgift som avser enskilda personliga eller ekonomiska förhållanden och som kan hänföras till den enskilde. Huvudregeln är alltså att uppgifter i statistikverksamhet är hemliga och inte får lämnas ut. Undantag från huvudregeln har dock gjorts för uppgift som behövs för forsknings- eller statistikändamål och uppgift, som inte genom namn, annan identitetsbeteckning eller därmed jämförbart förhållande är direkt hänförlig till den enskilde. Uppgifter får i dessa fall lämnas ut, om det står klart att uppgiften kan röjas utan att den som uppgiften rör eller honom närstående lider skada eller men. Med enskild avses såväl fysiska som juridiska personer.

Inför ett utlämnande enligt något av undantagen måste en bedömning alltid göras av risken för skada eller men för den som uppgifterna rör eller någon närstående. Det skall stå klart att ett utlämnande kan ske utan risk.

10.2.2 Personuppgiftslagen

Personuppgiftslagen (1998:204) innehåller vissa grundläggande bestämmelser om behandling av personuppgifter; bl.a. skall behandlingen vara laglig och ske på ett korrekt sätt och enligt god sed. Uppgifterna som behandlas ska vara adekvata och relevanta. Uppgifterna får behandlas bara om det är nödvändigt för ändamålet med behandlingen.

För behandling av känsliga personuppgifter, d.v.s. uppgifter angående ras eller etniskt ursprung, politiska åsikter, religiös eller filosofisk övertygelse, fackligt medlemskap samt hälsa eller sexualliv, gäller särskilt stränga regler. Behandling av känsliga personuppgifter för forskningsändamål är tillåten efter ett uttryckligt samtycke från den registrerade och även utan sådant samtycke, om behandlingen är nödvändig och behandlingen har godkänts av en regional etikprövningsnämnd eller anmälts i förväg till Datainspektionen för s.k. förhandskontroll.

I förordningen (2001:100) om den officiella statistiken finns särskilda regler som anger i vilken utsträckning som känsliga uppgifter får behandlas för framställning av officiell statistik inom respektive statistikområde. Känsliga uppgifter, som får behandlas för framställning av officiell statistik, får även användas för annan statistik och forskning. Enligt personuppgiftslagen får känsliga personuppgifter alltid behandlas med stöd av ett uttryckligt samtycke från den registrerade.

10.2.3 Longitudinella databaser – nyckeldatabaser

Enligt lagen (2001:99) om den officiella statistiken, som trädde ikraft i april år 2001, är det möjligt att för forskning och statistik lämna ut data med löpnummer, som via en nyckel hos statistikansvarig myndighet kan kopplas till personnummer/organisationsnummer. Sådana uppgifter får lämnas ut om mottagaren har ett särskilt behov av att senare komplettera materialet med t.ex. nya årgångar.

Ett utlämnande av avidentifierat material med en nyckel innebär att uppgifterna enligt personuppgiftslagen är personuppgifter hos mottagaren. Den som uppgifterna lämnas ut till blir personuppgiftsansvarig och måste följa personuppgiftslagens regler.

10.3 Förfrågan

En skriftlig begäran om de uppgifter som önskas skickas till SCB. Mer information om hur man begär uppgifter samt beställningsblankett hittar du på SCB:s hemsida, www.scb.se. När uppgifterna ska användas i forskning ser SCB gärna att en projektbeskrivning bifogas. Om forskningsprojektet har prövats av en regional etikprövningsnämnd bör även ansökan och beslut bifogas. I de fall som uppgifterna kan lämnas ut lämnas en offert som innehåller en beskrivning av SCB:s åtagande, leveranstidpunkt och pris.

Bilaga 1

Tabeller avseende indexpersoner och biologiska föräldrar

Flergenerationsregistret, version 2016-12-31

Tabell 1
Antal indexpersoner fördelade efter födelseår, uppgift om mor respektive far samt födelse-land

Födelse- år	Antal index- personer	Uppgift om föräldrar				Uppgift om födelse-land					
		Uppgift om mor		Uppgift om far		Födda i Sverige		Utrikes födda		Okänt födelse-land	
		Antal	Andel	Antal	Andel	Antal	Andel	Antal	Andel	Antal	Andel
1932	98 666	30 927	0,31	26 824	0,27	81 580	0,83	15 895	0,16	1 191	0,01
1933	94 988	54 358	0,57	48 922	0,52	77 829	0,82	15 804	0,17	1 355	0,01
1934	96 852	64 726	0,67	58 737	0,61	77 974	0,81	17 362	0,18	1 516	0,02
1935	98 952	69 565	0,70	63 435	0,64	79 064	0,80	18 071	0,18	1 817	0,02
1936	102 945	74 317	0,72	68 260	0,66	82 256	0,80	18 702	0,18	1 987	0,02
1937	106 246	76 675	0,72	70 724	0,67	83 838	0,79	20 054	0,19	2 354	0,02
1938	111 208	81 123	0,73	74 903	0,67	87 566	0,79	20 932	0,19	2 710	0,02
1939	116 558	85 366	0,73	79 094	0,68	91 281	0,78	22 176	0,19	3 101	0,03
1940	115 627	85 322	0,74	79 234	0,69	90 073	0,78	22 283	0,19	3 271	0,03
1941	121 871	90 618	0,74	84 998	0,70	94 273	0,77	23 983	0,20	3 615	0,03
1942	134 599	105 337	0,78	99 309	0,74	108 814	0,81	22 704	0,17	3 081	0,02
1943	146 987	116 313	0,79	110 191	0,75	119 477	0,81	24 277	0,17	3 233	0,02
1944	155 809	124 907	0,80	118 415	0,76	127 514	0,82	25 359	0,16	2 936	0,02
1945	157 892	126 530	0,80	119 872	0,76	128 324	0,81	27 000	0,17	2 568	0,02
1946	160 139	126 805	0,79	120 731	0,75	126 837	0,79	30 894	0,19	2 408	0,02
1947	158 024	124 303	0,79	118 923	0,75	123 418	0,78	32 622	0,21	1 984	0,01
1948	156 332	123 005	0,79	117 949	0,75	121 490	0,78	33 143	0,21	1 699	0,01
1949	150 655	118 541	0,79	113 877	0,76	116 447	0,77	32 894	0,22	1 314	0,01
1950	144 849	113 413	0,78	109 305	0,75	110 988	0,77	32 741	0,23	1 120	0,01
1951	138 783	108 920	0,78	104 952	0,76	106 126	0,76	31 758	0,23	899	0,01
1952	139 315	109 648	0,79	106 097	0,76	106 419	0,76	32 204	0,23	692	0,00
1953	139 414	110 337	0,79	106 952	0,77	106 594	0,76	32 180	0,23	640	0,00
1954	136 103	106 437	0,78	103 259	0,76	101 992	0,75	33 590	0,25	521	0,00
1955	138 919	109 190	0,79	105 982	0,76	104 397	0,75	34 006	0,24	516	0,00
1956	140 528	110 350	0,79	107 239	0,76	105 217	0,75	34 786	0,25	525	0,00
1957	140 079	109 868	0,78	106 865	0,76	104 357	0,74	35 139	0,25	583	0,00
1958	138 496	108 749	0,79	105 647	0,76	103 249	0,75	34 638	0,25	609	0,00
1959	139 204	109 296	0,79	106 185	0,76	102 797	0,74	35 652	0,26	755	0,01
1960	139 625	107 327	0,77	104 168	0,75	100 425	0,72	38 230	0,27	970	0,01
1961	142 468	112 260	0,79	109 183	0,77	104 686	0,73	36 960	0,26	822	0,01
1962	146 858	115 068	0,78	111 854	0,76	107 108	0,73	38 951	0,27	799	0,01
1963	153 419	121 371	0,79	117 896	0,77	112 865	0,74	39 807	0,26	747	0,00
1964	164 415	131 338	0,80	127 763	0,78	122 558	0,75	41 188	0,25	669	0,00
1965	165 130	131 394	0,80	127 982	0,78	122 906	0,74	41 716	0,25	508	0,00
1966	164 830	131 290	0,80	127 930	0,78	122 987	0,75	41 519	0,25	324	0,00
1967	163 830	129 837	0,79	126 551	0,77	121 396	0,74	42 178	0,26	256	0,00
1968	156 858	121 910	0,78	118 815	0,76	113 206	0,72	43 423	0,28	229	0,00
1969	150 516	115 605	0,77	112 720	0,75	107 708	0,72	42 642	0,28	166	0,00
1970	153 172	117 298	0,77	114 443	0,75	110 260	0,72	42 811	0,28	101	0,00
1971	156 294	121 404	0,78	118 492	0,76	114 628	0,73	41 597	0,27	69	0,00
1972	155 566	119 940	0,77	117 056	0,75	112 513	0,72	43 010	0,28	43	0,00
1973	152 693	117 868	0,77	115 012	0,75	109 861	0,72	42 781	0,28	51	0,00
1974	155 165	118 501	0,76	115 810	0,75	110 110	0,71	45 004	0,29	51	0,00
1975	149 340	112 233	0,75	109 579	0,73	103 824	0,70	45 463	0,30	53	0,00
1976	144 194	106 720	0,74	104 113	0,72	98 521	0,68	45 624	0,32	49	0,00
1977	142 507	104 499	0,73	102 015	0,72	96 245	0,68	46 218	0,32	44	0,00
1978	141 193	101 823	0,72	99 414	0,70	93 459	0,66	47 686	0,34	48	0,00
1979	144 866	105 371	0,73	102 832	0,71	96 467	0,67	48 357	0,33	42	0,00
1980	148 827	106 804	0,72	104 241	0,70	97 318	0,65	51 457	0,35	52	0,00
1981	143 653	103 980	0,72	101 518	0,71	94 279	0,66	49 324	0,34	50	0,00

Tabell 1 (forts.)

Födelse- år	Antal index- personer	Uppgift om föräldrar				Uppgift om födelse-land					
		Uppgift om mor		Uppgift om far		Födda i Sverige		Utrikes födda		Okänt födelse-land	
		Antal	Andel	Antal	Andel	Antal	Andel	Antal	Andel	Antal	Andel
1982	144 891	103 699	0,72	101 098	0,70	93 166	0,64	51 683	0,36	42	0,00
1983	143 358	102 905	0,72	100 329	0,70	91 960	0,64	51 346	0,36	52	0,00
1984	145 585	105 615	0,73	103 020	0,71	94 119	0,65	51 411	0,35	55	0,00
1985	148 567	110 392	0,74	107 626	0,72	98 654	0,66	49 869	0,34	44	0,00
1986	150 152	113 967	0,76	111 154	0,74	102 120	0,68	47 991	0,32	41	0,00
1987	149 925	116 628	0,78	113 821	0,76	104 934	0,70	44 950	0,30	41	0,00
1988	155 056	124 718	0,80	121 726	0,79	112 527	0,73	42 477	0,27	52	0,00
1989	155 567	128 487	0,83	125 330	0,81	116 558	0,75	38 958	0,25	51	0,00
1990	160 937	136 685	0,85	133 246	0,83	124 842	0,78	36 057	0,22	38	0,00
1991	156 616	135 971	0,87	132 519	0,85	124 233	0,79	32 336	0,21	47	0,00
1992	152 362	133 917	0,88	130 496	0,86	123 443	0,81	28 871	0,19	48	0,00
1993	144 365	128 605	0,89	124 840	0,86	118 343	0,82	25 974	0,18	48	0,00
1994	137 089	124 179	0,91	120 430	0,88	112 519	0,82	24 523	0,18	47	0,00
1995	126 930	116 331	0,92	112 193	0,88	103 675	0,82	23 222	0,18	33	0,00
1996	117 844	109 225	0,93	104 853	0,89	95 541	0,81	22 266	0,19	37	0,00
1997	112 535	105 229	0,94	100 752	0,90	90 790	0,81	21 704	0,19	41	0,00
1998	111 876	105 161	0,94	100 612	0,90	89 822	0,80	22 033	0,20	21	0,00
1999	109 695	104 572	0,95	100 123	0,91	89 044	0,81	20 632	0,19	19	0,00
2000	110 964	107 175	0,97	102 805	0,93	91 355	0,82	19 592	0,18	17	0,00
2001	110 106	107 212	0,97	102 956	0,94	92 274	0,84	17 818	0,16	0	0,00
2002	113 742	111 370	0,98	107 397	0,94	96 827	0,85	16 895	0,15	20	0,00
2003	116 522	114 398	0,98	110 533	0,95	100 327	0,86	16 180	0,14	0	0,00
2004	118 229	116 412	0,98	112 696	0,95	102 184	0,86	16 032	0,14	13	0,00
2005	118 448	116 782	0,99	113 156	0,96	102 547	0,87	15 880	0,13	21	0,00
2006	122 285	120 908	0,99	117 441	0,96	107 038	0,88	15 226	0,12	21	0,00
2007	122 988	121 703	0,99	118 293	0,96	108 514	0,88	14 452	0,12	22	0,00
2008	124 160	122 999	0,99	119 712	0,96	110 471	0,89	13 671	0,11	18	0,00
2009	125 430	124 415	0,99	121 212	0,97	112 955	0,90	12 462	0,10	13	0,00
2010	128 280	127 450	0,99	124 290	0,97	116 798	0,91	11 473	0,09	9	0,00
2011	123 022	122 302	0,99	119 352	0,97	112 911	0,92	10 101	0,08	10	0,00
2012	123 306	122 724	1,00	119 791	0,97	114 270	0,93	9 030	0,07	6	0,00
2013	121 747	121 241	1,00	118 181	0,97	114 687	0,94	7 048	0,06	12	0,00
2014	121 669	121 183	1,00	118 341	0,97	115 921	0,95	5 741	0,05	7	0,00
2015	119 510	119 080	1,00	115 925	0,97	116 150	0,97	3 348	0,03	12	0,00
2016	119 416	118 871	1,00	112 782	0,94	118 443	0,99	961	0,01	12	0,00
Summa	11 578 633	9 451 298	0,82	9 125 299	0,79	8 963 483	0,77	2 559 008	0,22	56 142	0,00

Tabell 2
Antal indexpersoner födda i Sverige fördelade efter födelseår och uppgift om mor respektive far

Födelseår	Antal indexpersoner	Uppgift om mor		Uppgift om far	
		Antal	Andel	Antal	Andel
1932	81 580	30 394	0,37	26 437	0,32
1933	77 829	53 529	0,69	48 288	0,62
1934	77 974	63 710	0,82	57 990	0,74
1935	79 064	68 390	0,86	62 557	0,79
1936	82 256	73 014	0,89	67 291	0,82
1937	83 838	75 229	0,90	69 658	0,83
1938	87 566	79 570	0,91	73 792	0,84
1939	91 281	83 611	0,92	77 840	0,85
1940	90 073	83 421	0,93	77 912	0,86
1941	94 273	88 342	0,94	83 402	0,88
1942	108 814	103 165	0,95	97 725	0,90
1943	119 477	113 886	0,95	108 416	0,91
1944	127 514	122 392	0,96	116 562	0,91
1945	128 324	123 882	0,97	117 919	0,92
1946	126 837	123 501	0,97	118 193	0,93
1947	123 418	120 713	0,98	116 020	0,94
1948	121 490	119 316	0,98	115 017	0,95
1949	116 447	114 638	0,98	110 684	0,95
1950	110 988	109 448	0,99	106 022	0,96
1951	106 126	104 758	0,99	101 550	0,96
1952	106 419	105 230	0,99	102 475	0,96
1953	106 594	105 477	0,99	102 963	0,97
1954	101 992	101 089	0,99	98 780	0,97
1955	104 397	103 550	0,99	101 266	0,97
1956	105 217	104 502	0,99	102 303	0,97
1957	104 357	103 671	0,99	101 615	0,97
1958	103 249	102 648	0,99	100 529	0,97
1959	102 797	102 221	0,99	100 214	0,97
1960	100 425	99 904	0,99	97 853	0,97
1961	104 686	104 663	1,00	102 761	0,98
1962	107 108	107 089	1,00	105 139	0,98
1963	112 865	112 842	1,00	110 818	0,98
1964	122 558	122 537	1,00	120 420	0,98
1965	122 906	122 882	1,00	120 890	0,98
1966	122 987	122 961	1,00	121 114	0,98
1967	121 396	121 365	1,00	119 685	0,99
1968	113 206	113 122	1,00	111 636	0,99
1969	107 708	107 617	1,00	106 230	0,99
1970	110 260	110 182	1,00	108 823	0,99
1971	114 628	114 541	1,00	113 205	0,99
1972	112 513	112 432	1,00	111 150	0,99
1973	109 861	109 787	1,00	108 591	0,99
1974	110 110	110 043	1,00	108 984	0,99
1975	103 824	103 757	1,00	102 739	0,99
1976	98 521	98 415	1,00	97 481	0,99
1977	96 245	96 144	1,00	95 273	0,99
1978	93 459	93 347	1,00	92 511	0,99
1979	96 467	96 387	1,00	95 515	0,99
1980	97 318	97 230	1,00	96 404	0,99
1981	94 279	94 183	1,00	93 437	0,99

Tabell 2 (forts.)

Födelseår	Antal index- personer	Uppgift om mor		Uppgift om far	
		Antal	Andel	Antal	Andel
1982	93 166	93 088	1,00	92 316	0,99
1983	91 960	91 880	1,00	91 155	0,99
1984	94 119	94 012	1,00	93 307	0,99
1985	98 654	98 531	1,00	97 743	0,99
1986	102 120	101 968	1,00	101 110	0,99
1987	104 934	104 798	1,00	103 930	0,99
1988	112 527	112 393	1,00	111 464	0,99
1989	116 558	116 383	1,00	115 353	0,99
1990	124 842	124 507	1,00	123 339	0,99
1991	124 233	123 841	1,00	122 766	0,99
1992	123 443	122 364	0,99	121 314	0,98
1993	118 343	117 443	0,99	116 364	0,98
1994	112 519	112 346	1,00	111 360	0,99
1995	103 675	103 523	1,00	102 633	0,99
1996	95 541	95 457	1,00	94 635	0,99
1997	90 790	90 728	1,00	89 867	0,99
1998	89 822	89 804	1,00	88 985	0,99
1999	89 044	89 023	1,00	88 263	0,99
2000	91 355	91 340	1,00	90 526	0,99
2001	92 274	92 254	1,00	91 361	0,99
2002	96 827	96 795	1,00	95 894	0,99
2003	100 327	100 297	1,00	99 303	0,99
2004	102 184	102 144	1,00	101 073	0,99
2005	102 547	102 508	1,00	101 427	0,99
2006	107 038	107 020	1,00	105 837	0,99
2007	108 514	108 495	1,00	107 182	0,99
2008	110 471	110 442	1,00	108 949	0,99
2009	112 955	112 926	1,00	111 245	0,98
2010	116 798	116 768	1,00	114 892	0,98
2011	112 911	112 865	1,00	110 905	0,98
2012	114 270	114 222	1,00	112 043	0,98
2013	114 687	114 616	1,00	112 050	0,98
2014	115 921	115 780	1,00	113 396	0,98
2015	116 150	115 953	1,00	113 045	0,97
2016	118 443	118 024	1,00	111 976	0,95
Summa	8 963 483	8 769 265	0,98	8 571 087	0,96

Tabell 3
Antal utrikes födda indexpersoner fördelade efter födelseår och uppgift om mor respektive far

Födelseår	Antal indexpersoner	Uppgift om mor		Uppgift om far	
		Antal	Andel	Antal	Andel
1932	15 895	513	0,03	368	0,02
1933	15 804	799	0,05	604	0,04
1934	17 362	980	0,06	713	0,04
1935	18 071	1 138	0,06	849	0,05
1936	18 702	1 251	0,07	924	0,05
1937	20 054	1 402	0,07	1 032	0,05
1938	20 932	1 503	0,07	1 074	0,05
1939	22 176	1 698	0,08	1 209	0,05
1940	22 283	1 854	0,08	1 287	0,06
1941	23 983	2 231	0,09	1 559	0,07
1942	22 704	2 117	0,09	1 541	0,07
1943	24 277	2 355	0,10	1 711	0,07
1944	25 359	2 434	0,10	1 785	0,07
1945	27 000	2 567	0,10	1 895	0,07
1946	30 894	3 192	0,10	2 441	0,08
1947	32 622	3 460	0,11	2 790	0,09
1948	33 143	3 548	0,11	2 826	0,09
1949	32 894	3 719	0,11	3 035	0,09
1950	32 741	3 795	0,12	3 125	0,10
1951	31 758	3 940	0,12	3 225	0,10
1952	32 204	4 211	0,13	3 463	0,11
1953	32 180	4 580	0,14	3 751	0,12
1954	33 590	5 095	0,15	4 266	0,13
1955	34 006	5 308	0,16	4 430	0,13
1956	34 786	5 468	0,16	4 613	0,13
1957	35 139	5 753	0,16	4 875	0,14
1958	34 638	5 589	0,16	4 670	0,13
1959	35 652	6 462	0,18	5 430	0,15
1960	38 230	6 587	0,17	5 568	0,15
1961	36 960	6 894	0,19	5 804	0,16
1962	38 951	7 287	0,19	6 090	0,16
1963	39 807	7 895	0,20	6 514	0,16
1964	41 188	8 225	0,20	6 832	0,17
1965	41 716	8 070	0,19	6 719	0,16
1966	41 519	8 058	0,19	6 581	0,16
1967	42 178	8 267	0,20	6 699	0,16
1968	43 423	8 605	0,20	7 032	0,16
1969	42 642	7 864	0,18	6 388	0,15
1970	42 811	7 061	0,16	5 579	0,13
1971	41 597	6 830	0,16	5 263	0,13
1972	43 010	7 493	0,17	5 893	0,14
1973	42 781	8 069	0,19	6 410	0,15
1974	45 004	8 450	0,19	6 818	0,15
1975	45 463	8 467	0,19	6 833	0,15
1976	45 624	8 303	0,18	6 627	0,15
1977	46 218	8 354	0,18	6 741	0,15
1978	47 686	8 475	0,18	6 902	0,14
1979	48 357	8 980	0,19	7 316	0,15
1980	51 457	9 572	0,19	7 837	0,15
1981	49 324	9 791	0,20	8 077	0,16

Tabell 3 (forts.)

Födelseår	Antal index- personer	Uppgift om mor		Uppgift om far	
		Antal	Andel	Antal	Andel
1982	51 683	10 603	0,21	8 777	0,17
1983	51 346	11 016	0,21	9 169	0,18
1984	51 411	11 598	0,23	9 710	0,19
1985	49 869	11 853	0,24	9 877	0,20
1986	47 991	11 996	0,25	10 042	0,21
1987	44 950	11 821	0,26	9 885	0,22
1988	42 477	12 310	0,29	10 252	0,24
1989	38 958	12 090	0,31	9 967	0,26
1990	36 057	12 167	0,34	9 901	0,27
1991	32 336	12 107	0,37	9 741	0,30
1992	28 871	11 529	0,40	9 171	0,32
1993	25 974	11 142	0,43	8 467	0,33
1994	24 523	11 815	0,48	9 055	0,37
1995	23 222	12 794	0,55	9 549	0,41
1996	22 266	13 751	0,62	10 206	0,46
1997	21 704	14 480	0,67	10 867	0,50
1998	22 033	15 344	0,70	11 616	0,53
1999	20 632	15 540	0,75	11 850	0,57
2000	19 592	15 824	0,81	12 269	0,63
2001	17 818	14 947	0,84	11 585	0,65
2002	16 895	14 557	0,86	11 487	0,68
2003	16 180	14 087	0,87	11 222	0,69
2004	16 032	14 256	0,89	11 616	0,72
2005	15 880	14 253	0,90	11 711	0,74
2006	15 226	13 868	0,91	11 586	0,76
2007	14 452	13 187	0,91	11 096	0,77
2008	13 671	12 540	0,92	10 751	0,79
2009	12 462	11 476	0,92	9 955	0,80
2010	11 473	10 673	0,93	9 389	0,82
2011	10 101	9 427	0,93	8 439	0,84
2012	9 030	8 496	0,94	7 742	0,86
2013	7 048	6 614	0,94	6 120	0,87
2014	5 741	5 396	0,94	4 939	0,86
2015	3 348	3 116	0,93	2 871	0,86
2016	961	835	0,87	797	0,83
Summa	2 559 008	672 067	0,26	545 691	0,21

Tabell 4A
Antal uppgifter för indexpersoner födda i Sverige fördelade efter födelseår och källa för eget födelseland

Födelseår	Totalt	Källa eget födelseland			
		RTB	Personakt	Födda- registret	FoB
1932	81 580	81 543	8	.	29
1933	77 829	77 782	6	.	41
1934	77 974	77 942	9	.	23
1935	79 064	79 030	10	.	24
1936	82 256	82 211	6	.	39
1937	83 838	83 796	6	.	36
1938	87 566	87 532	3	.	31
1939	91 281	91 220	0	.	61
1940	90 073	90 032	4	.	37
1941	94 273	94 227	3	.	43
1942	108 814	108 769	3	.	42
1943	119 477	119 419	9	.	49
1944	127 514	127 467	2	.	45
1945	128 324	128 272	9	.	43
1946	126 837	126 791	8	.	38
1947	123 418	123 383	10	.	25
1948	121 490	121 461	11	.	18
1949	116 447	116 415	7	.	25
1950	110 988	110 964	2	.	22
1951	106 126	106 100	3	.	23
1952	106 419	106 390	3	.	26
1953	106 594	106 578	1	.	15
1954	101 992	101 971	1	.	20
1955	104 397	104 380	1	.	16
1956	105 217	105 190	3	.	24
1957	104 357	104 328	3	.	26
1958	103 249	103 226	0	.	23
1959	102 797	102 759	1	.	37
1960	100 425	100 303	94	.	28
1961	104 686	101 690	1 822	1 173	1
1962	107 108	104 347	1 743	1 018	0
1963	112 865	110 000	1 736	1 129	0
1964	122 558	119 669	1 755	1 134	0
1965	122 906	120 200	1 572	1 134	0
1966	122 987	120 612	1 426	948	1
1967	121 396	119 438	1 217	741	0
1968	113 206	112 635	0	571	0
1969	107 708	107 415	0	293	0
1970	110 260	110 010	0	250	0
1971	114 628	114 041	0	587	0
1972	112 513	111 945	0	568	0
1973	109 861	109 804	0	57	0
1974	110 110	110 088	0	22	0
1975	103 824	103 793	0	31	0
1976	98 521	98 498	0	23	0
1977	96 245	96 229	0	16	0
1978	93 459	93 449	0	10	0
1979	96 467	96 460	0	7	0
1980	97 318	97 311	0	7	0
1981	94 279	94 272	0	7	0

Tabell 4A (forts.)

Födelseår	Totalt	Källa eget födelseland			FoB
		RTB	Personakt	Födda- registret	
1982	93 166	93 160	0	6	0
1983	91 960	91 951	0	9	0
1984	94 119	94 116	0	3	0
1985	98 654	98 651	0	3	0
1986	102 120	102 116	0	4	0
1987	104 934	104 928	0	6	0
1988	112 527	112 521	0	6	0
1989	116 558	116 549	0	9	0
1990	124 842	124 833	0	9	0
1991	124 233	124 220	0	13	0
1992	123 443	123 437	0	6	0
1993	118 343	118 333	0	10	0
1994	112 519	112 514	0	5	0
1995	103 675	103 669	0	6	0
1996	95 541	95 537	0	4	0
1997	90 790	90 782	0	8	0
1998	89 822	89 822	0	0	0
1999	89 044	89 044	0	0	0
2000	91 355	91 355	0	0	0
2001	92 274	92 274	0	0	0
2002	96 827	96 827	0	0	0
2003	100 327	100 327	0	0	0
2004	102 184	102 184	0	0	0
2005	102 547	102 547	0	0	0
2006	107 038	107 038	0	0	0
2007	108 514	108 514	0	0	0
2008	110 471	110 471	0	0	0
2009	112 955	112 955	0	0	0
2010	116 798	116 798	0	0	0
2011	112 911	112 911	0	0	0
2012	114 270	114 270	0	0	0
2013	114 687	114 687	0	0	0
2014	115 921	115 921	0	0	0
2015	116 150	116 150	0	0	0
2016	118 443	118 443	0	0	0
Summa	8 963 483	8 941 242	11 497	9 833	911

Tabell 4B

Antal uppgifter för indexpersoner födda i Sverige fördelade efter födelseår och källa för föräldrarnas födelseland

Födelse- år	Totalt	Källa mors födelseland				Ingen uppgift	Källa fars födelseland				Ingen uppgift
		RTB	Per- son- akt	Födda- regist- ret	FoB		RTB	Per- son- akt	Födda- regist- ret*	FoB	
1932	81 580	28 589	49	0	70	52 872	23 230	100	.	101	58 149
1933	77 829	50 019	125	0	133	27 552	42 330	188	.	202	35 109
1934	77 974	60 000	116	0	128	17 730	51 356	198	.	248	26 172
1935	79 064	64 808	137	0	146	13 973	56 239	183	.	245	22 397
1936	82 256	69 445	134	0	113	12 564	60 991	213	.	254	20 798
1937	83 838	71 884	151	0	130	11 673	63 665	193	.	221	19 759
1938	87 566	76 484	125	0	118	10 839	68 047	199	.	236	19 084
1939	91 281	80 654	139	0	106	10 382	72 282	233	.	217	18 549
1940	90 073	80 646	118	0	105	9 204	72 845	191	.	209	16 828
1941	94 273	85 594	149	0	115	8 415	78 455	187	.	220	15 411
1942	108 814	100 375	139	0	90	8 210	92 358	222	.	230	16 004
1943	119 477	110 950	139	0	98	8 290	103 104	194	.	256	15 923
1944	127 514	119 678	139	0	100	7 597	111 406	216	.	224	15 668
1945	128 324	121 424	114	0	87	6 699	112 860	233	.	202	15 029
1946	126 837	121 240	115	0	82	5 400	113 608	169	.	211	12 849
1947	123 418	118 662	93	0	79	4 584	111 950	157	.	166	11 145
1948	121 490	117 587	69	0	56	3 778	111 452	132	.	170	9 736
1949	116 447	113 223	85	0	55	3 084	107 689	115	.	167	8 476
1950	110 988	108 305	85	0	53	2 545	103 598	103	.	119	7 168
1951	106 126	103 762	87	0	30	2 247	99 532	97	.	111	6 386
1952	106 419	104 423	73	0	37	1 886	100 696	99	.	113	5 511
1953	106 594	104 765	87	0	33	1 709	101 426	73	.	105	4 990
1954	101 992	100 554	72	0	35	1 331	97 534	94	.	76	4 288
1955	104 397	103 084	86	0	31	1 196	100 222	67	.	91	4 017
1956	105 217	104 150	65	0	34	968	101 422	52	.	91	3 652
1957	104 357	103 341	74	0	25	917	100 870	54	.	95	3 338
1958	103 249	102 419	47	0	36	747	99 960	36	.	98	3 155
1959	102 797	102 067	43	0	33	654	99 799	31	.	94	2 873
1960	100 425	99 783	41	0	22	579	97 599	35	.	71	2 720
1961	104 686	104 251	74	0	90	271	102 260	54	.	146	2 226
1962	107 108	106 513	64	0	77	454	104 499	64	.	133	2 412
1963	112 865	112 130	83	0	72	580	110 024	54	.	122	2 665
1964	122 558	121 720	79	0	68	691	119 483	68	.	117	2 890
1965	122 906	122 021	65	0	78	742	119 957	68	.	112	2 769
1966	122 987	122 170	64	0	68	685	120 219	53	.	107	2 608
1967	121 396	120 757	62	0	83	494	119 004	46	.	131	2 215
1968	113 206	112 802	7	0	89	308	111 303	8	.	81	1 814
1969	107 708	107 321	2	1	85	299	105 958	0	.	69	1 681
1970	110 260	109 957	2	0	114	187	108 612	1	.	82	1 565
1971	114 628	114 386	1	0	98	143	113 071	0	.	72	1 485
1972	112 513	112 328	0	0	79	106	111 047	0	.	62	1 404
1973	109 861	109 705	0	3	72	81	108 516	0	.	45	1 300
1974	110 110	109 962	0	10	60	78	108 906	0	.	53	1 151
1975	103 824	103 685	1	8	43	87	102 673	0	.	36	1 115
1976	98 521	98 344	0	13	39	125	97 412	0	.	37	1 072
1977	96 245	96 070	1	21	40	113	95 207	0	.	38	1 000
1978	93 459	93 274	0	60	4	121	92 456	0	.	28	975
1979	96 467	96 317	0	45	4	101	95 444	0	.	30	993
1980	97 318	97 177	0	38	4	99	96 363	0	.	12	943
1981	94 279	94 135	0	39	2	103	93 385	0	.	16	878

Tabell 4B (forts.)

Födelse- år	Totalt	Källa mors födelse-land				Ingen uppgift	Källa fars födelse-land				Ingen uppgift
		RTB	Per- son- akt	Födda- regist- ret	FoB		RTB	Per- son- akt	Födda- regist- ret*	FoB	
1982	93 166	93 050	0	33	0	83	92 290	0	.	7	869
1983	91 960	91 831	0	36	2	91	91 122	0	.	14	824
1984	94 119	93 977	0	29	1	112	93 275	0	.	10	834
1985	98 654	98 487	0	34	1	132	97 720	0	.	8	926
1986	102 120	101 931	0	35	0	154	101 081	0	.	7	1 032
1987	104 934	104 757	0	39	0	138	103 904	0	.	12	1 018
1988	112 527	112 341	0	41	1	144	111 433	0	.	10	1 082
1989	116 558	116 336	0	42	0	180	115 326	0	.	8	1 224
1990	124 842	124 436	0	61	2	343	123 313	0	.	7	1 522
1991	124 233	123 814	0	18	0	401	122 728	0	.	7	1 498
1992	123 443	122 348	0	8	0	1 087	121 294	0	.	5	2 143
1993	118 343	117 424	0	13	0	906	116 336	0	.	2	2 005
1994	112 519	112 330	0	9	0	180	111 339	0	.	0	1 180
1995	103 675	103 507	0	11	0	157	102 602	0	.	2	1 069
1996	95 541	95 446	0	4	0	91	94 612	0	.	0	929
1997	90 790	90 716	0	7	0	67	89 854	0	.	2	933
1998	89 822	89 804	0	0	0	18	88 969	2	.	0	851
1999	89 044	89 022	0	0	0	22	88 252	0	.	0	792
2000	91 355	91 339	0	0	0	16	90 515	0	.	0	840
2001	92 274	92 251	0	0	0	23	91 349	0	.	0	925
2002	96 827	96 791	0	0	0	36	95 887	0	.	0	939
2003	100 327	100 293	0	0	0	34	99 300	0	.	0	1 027
2004	102 184	102 141	0	0	0	43	101 069	0	.	0	1 115
2005	102 547	102 502	0	0	0	45	101 420	1	.	0	1 126
2006	107 038	107 014	0	0	0	24	105 824	0	.	0	1 213
2007	108 514	108 489	0	0	0	25	107 176	0	.	0	1 338
2008	110 471	110 434	0	0	0	37	108 939	0	.	0	1 532
2009	112 955	112 917	0	0	0	38	111 230	0	.	0	1 725
2010	116 798	116 758	0	0	0	40	114 880	0	.	0	1 918
2011	112 911	112 857	0	0	0	54	110 893	0	.	0	2 018
2012	114 270	114 208	0	0	0	62	112 030	0	.	0	2 240
2013	114 687	114 602	0	0	0	85	112 035	0	.	0	2 652
2014	115 921	115 759	0	0	0	162	113 380	0	.	0	2 541
2015	116 150	115 932	0	0	0	218	113 028	0	.	0	3 122
2016	118 443	118 009	0	0	0	434	111 957	0	.	0	6 486
Summa	8 963 483	8 706 793	3 401	658	3 456	249 175	8 458 686	4 483	.	6 473	493 833

*) Uppgift om faderns födelse-land förekommer inte i SCB:s register över födda.

Tabell 4C

Antal uppgifter för indexpersoner födda i Sverige fördelade efter födelseår samt källa för moderns personnummer och födelsetid

Födelse- år	Totalt	Källa mors personnummer			Ingen uppgift	Källa mors födelsetid			Ingen uppgift
		RTB	Person- akt	Födda- registret		RTB	Person- akt	Födda- registret	
1932	81 580	30 221	173	.	51 186	33 646	207	.	47 727
1933	77 829	53 185	344	.	24 300	57 298	371	.	20 160
1934	77 974	63 358	352	.	14 264	67 703	386	.	9 885
1935	79 064	68 029	361	.	10 674	72 292	378	.	6 394
1936	82 256	72 672	342	.	9 242	76 548	361	.	5 347
1937	83 838	74 916	313	.	8 609	78 600	329	.	4 909
1938	87 566	79 262	308	.	7 996	82 706	325	.	4 535
1939	91 281	83 260	351	.	7 670	86 635	369	.	4 277
1940	90 073	83 104	317	.	6 652	85 972	336	.	3 765
1941	94 273	88 014	328	.	5 931	90 394	342	.	3 537
1942	108 814	102 805	360	.	5 649	104 984	373	.	3 457
1943	119 477	113 536	350	.	5 591	115 487	357	.	3 633
1944	127 514	122 035	357	.	5 122	123 801	372	.	3 341
1945	128 324	123 523	359	.	4 442	125 029	367	.	2 928
1946	126 837	123 222	279	.	3 336	124 256	287	.	2 294
1947	123 418	120 451	262	.	2 705	121 257	271	.	1 890
1948	121 490	119 108	208	.	2 174	119 700	211	.	1 579
1949	116 447	114 458	180	.	1 809	114 896	181	.	1 370
1950	110 988	109 314	134	.	1 540	109 674	134	.	1 180
1951	106 126	104 666	92	.	1 368	104 959	89	.	1 078
1952	106 419	105 111	119	.	1 189	105 378	118	.	923
1953	106 594	105 357	120	.	1 117	105 631	115	.	848
1954	101 992	101 017	72	.	903	101 207	72	.	713
1955	104 397	103 422	128	.	847	103 589	124	.	684
1956	105 217	104 382	120	.	715	104 528	118	.	571
1957	104 357	103 538	133	.	686	103 679	132	.	546
1958	103 249	102 527	121	.	601	102 639	123	.	487
1959	102 797	102 083	138	.	576	102 184	136	.	477
1960	100 425	99 730	174	.	521	99 813	172	.	440
1961	104 686	103 228	850	585	23	103 346	851	470	19
1962	107 108	105 803	778	508	19	105 903	780	410	15
1963	112 865	111 526	811	505	23	111 644	812	389	20
1964	122 558	121 234	825	478	21	121 354	825	365	14
1965	122 906	121 798	651	433	24	121 901	650	336	19
1966	122 987	121 961	597	403	26	122 034	601	332	20
1967	121 396	120 447	542	376	31	120 514	546	313	23
1968	113 206	112 382	0	740	84	112 445	0	740	21
1969	107 708	107 037	0	580	91	107 102	0	588	18
1970	110 260	109 606	0	576	78	109 675	0	575	10
1971	114 628	113 988	0	553	87	114 054	0	552	22
1972	112 513	111 971	0	461	81	112 022	0	467	24
1973	109 861	109 367	0	420	74	109 425	0	420	16
1974	110 110	109 638	0	405	67	109 688	0	409	13
1975	103 824	103 407	0	350	67	103 461	0	348	15
1976	98 521	98 094	0	321	106	98 172	0	328	21
1977	96 245	95 840	0	304	101	95 908	0	314	23
1978	93 459	93 073	0	274	112	93 160	0	280	19
1979	96 467	96 129	0	258	80	96 189	0	264	14
1980	97 318	97 035	0	195	88	97 101	0	198	19
1981	94 279	94 027	0	156	96	94 107	0	161	11

Tabell 4C (forts.)

Födelse- år	Totalt	Källa mors personnummer			Ingen uppgift	Källa mors födelsetid			Ingen uppgift
		RTB	Person- akt	Födda- registret		RTB	Person- akt	Födda- registret	
1982	93 166	92 932	0	156	78	92 990	0	161	15
1983	91 960	91 719	0	161	80	91 785	0	165	10
1984	94 119	93 874	0	138	107	93 958	0	144	17
1985	98 654	98 393	0	138	123	98 489	0	143	22
1986	102 120	101 831	0	137	152	101 956	0	152	12
1987	104 934	104 667	0	131	136	104 785	0	139	10
1988	112 527	112 244	0	149	134	112 354	0	160	13
1989	116 558	116 226	0	157	175	116 366	0	173	19
1990	124 842	124 308	0	199	335	124 584	0	239	19
1991	124 233	123 780	0	61	392	124 139	0	88	6
1992	123 443	122 351	0	13	1 079	123 380	0	53	10
1993	118 343	117 430	0	13	900	118 270	0	67	6
1994	112 519	112 337	0	9	173	112 499	0	11	9
1995	103 675	103 514	0	9	152	103 656	0	14	5
1996	95 541	95 450	0	7	84	95 531	0	9	1
1997	90 790	90 721	0	7	62	90 780	0	8	2
1998	89 822	89 804	0	0	18	89 807	0	0	15
1999	89 044	89 023	0	0	21	89 032	0	0	12
2000	91 355	91 340	0	0	15	91 345	0	0	10
2001	92 274	92 254	0	0	20	92 264	0	0	10
2002	96 827	96 795	0	0	32	96 807	0	0	20
2003	100 327	100 297	0	0	30	100 305	0	0	22
2004	102 184	102 144	0	0	40	102 155	0	0	29
2005	102 547	102 508	0	0	39	102 519	0	0	28
2006	107 038	107 020	0	0	18	107 034	0	0	4
2007	108 514	108 495	0	0	19	108 507	0	0	7
2008	110 471	110 442	0	0	29	110 466	0	0	5
2009	112 955	112 926	0	0	29	112 945	0	0	10
2010	116 798	116 768	0	0	30	116 798	0	0	0
2011	112 911	112 865	0	0	46	112 908	0	0	3
2012	114 270	114 222	0	0	48	114 267	0	0	3
2013	114 687	114 616	0	0	71	114 682	0	0	5
2014	115 921	115 780	0	0	141	115 917	0	0	4
2015	116 150	115 953	0	0	197	116 146	0	0	4
2016	118 443	118 024	0	0	419	118 437	0	0	6
Summa	8 963 483	8 746 950	11 949	10 366	194 218	8 801 553	12 221	9 985	139 724

Tabell 4D

Antal uppgifter för indexpersoner födda i Sverige fördelade efter födelseår samt källa för faderns personnummer och födelsetid

Födelse- år	Totalt	Källa fars personnummer			Ingen uppgift	Källa fars födelsetid			Ingen uppgift
		RTB	Person- akt	Födda- registret		RTB	Person- akt	Födda- registret	
1932	81 580	26 265	172	.	55 143	31 202	219	.	50 159
1933	77 829	47 942	346	.	29 541	54 408	396	.	23 025
1934	77 974	57 620	370	.	19 984	64 741	417	.	12 816
1935	79 064	62 177	380	.	16 507	69 304	415	.	9 345
1936	82 256	66 921	370	.	14 965	73 662	408	.	8 186
1937	83 838	69 315	343	.	14 180	75 853	373	.	7 612
1938	87 566	73 462	330	.	13 774	79 840	359	.	7 367
1939	91 281	77 470	370	.	13 441	83 909	412	.	6 960
1940	90 073	77 549	363	.	12 161	83 274	399	.	6 400
1941	94 273	83 039	363	.	10 871	87 917	396	.	5 960
1942	108 814	97 328	397	.	11 089	102 418	428	.	5 968
1943	119 477	107 988	428	.	11 061	112 844	453	.	6 180
1944	127 514	116 111	451	.	10 952	120 960	483	.	6 071
1945	128 324	117 469	450	.	10 405	122 090	488	.	5 746
1946	126 837	117 832	361	.	8 644	121 612	384	.	4 841
1947	123 418	115 664	356	.	7 398	118 920	381	.	4 117
1948	121 490	114 756	261	.	6 473	117 509	274	.	3 707
1949	116 447	110 458	226	.	5 763	112 845	236	.	3 366
1950	110 988	105 858	164	.	4 966	107 827	171	.	2 990
1951	106 126	101 410	140	.	4 576	103 183	145	.	2 798
1952	106 419	102 316	159	.	3 944	103 737	167	.	2 515
1953	106 594	102 833	130	.	3 631	104 158	141	.	2 295
1954	101 992	98 671	109	.	3 212	99 875	111	.	2 006
1955	104 397	101 111	155	.	3 131	102 248	159	.	1 990
1956	105 217	102 164	139	.	2 914	103 232	141	.	1 844
1957	104 357	101 436	179	.	2 742	102 483	185	.	1 689
1958	103 249	100 352	177	.	2 720	101 345	176	.	1 728
1959	102 797	100 007	207	.	2 583	100 953	212	.	1 632
1960	100 425	97 608	245	.	2 572	98 548	254	.	1 623
1961	104 686	100 874	1 006	881	1 925	101 871	1 040	602	1 173
1962	107 108	103 361	976	802	1 969	104 327	1 004	581	1 196
1963	112 865	109 010	965	843	2 047	110 010	984	578	1 293
1964	122 558	118 609	979	832	2 138	119 695	1 008	555	1 300
1965	122 906	119 293	808	789	2 016	120 300	829	499	1 278
1966	122 987	119 601	761	752	1 873	120 530	776	465	1 216
1967	121 396	118 290	696	699	1 711	119 158	711	453	1 074
1968	113 206	110 925	0	711	1 570	111 527	0	721	958
1969	107 708	105 687	0	543	1 478	106 222	0	546	940
1970	110 260	108 349	0	474	1 437	108 872	0	484	904
1971	114 628	112 758	0	447	1 423	113 268	0	450	910
1972	112 513	110 779	0	371	1 363	111 243	0	379	891
1973	109 861	108 254	0	337	1 270	108 686	0	354	821
1974	110 110	108 649	0	335	1 126	109 054	0	345	711
1975	103 824	102 462	0	277	1 085	102 836	0	288	700
1976	98 521	97 238	0	243	1 040	97 639	0	257	625
1977	96 245	95 053	0	220	972	95 421	0	231	593
1978	93 459	92 317	0	194	948	92 655	0	202	602
1979	96 467	95 337	0	178	952	95 683	0	188	596
1980	97 318	96 276	0	128	914	96 651	0	135	532
1981	94 279	93 322	0	115	842	93 680	0	124	475

Tabell 4D (forts.)

Födelse- år	Totalt	Källa fars personnummer			Ingen uppgift	Källa fars födelsetid			Ingen uppgift
		RTB	Person- akt	Födda- registret		RTB	Person- akt	Födda- registret	
1982	93 166	92 218	0	98	850	92 559	0	106	501
1983	91 960	91 032	0	123	805	91 399	0	129	432
1984	94 119	93 213	0	94	812	93 619	0	103	397
1985	98 654	97 645	0	98	911	98 101	0	105	448
1986	102 120	101 028	0	82	1 010	101 503	0	96	521
1987	104 934	103 845	0	85	1 004	104 348	0	98	488
1988	112 527	111 367	0	97	1 063	111 886	0	110	531
1989	116 558	115 273	0	80	1 205	115 896	0	92	570
1990	124 842	123 228	0	111	1 503	124 054	0	142	646
1991	124 233	122 723	0	43	1 467	123 614	0	72	547
1992	123 443	121 295	0	19	2 129	122 827	0	50	566
1993	118 343	116 355	0	9	1 979	117 785	0	48	510
1994	112 519	111 352	0	8	1 159	112 084	0	15	420
1995	103 675	102 621	0	12	1 042	103 303	0	17	355
1996	95 541	94 625	0	10	906	95 213	0	16	312
1997	90 790	89 860	0	7	923	90 433	0	11	346
1998	89 822	88 985	0	0	837	89 508	0	0	314
1999	89 044	88 263	0	0	781	88 775	0	0	269
2000	91 355	90 526	0	0	829	91 073	0	0	282
2001	92 274	91 361	0	0	913	91 976	0	0	298
2002	96 827	95 894	0	0	933	96 488	0	0	339
2003	100 327	99 303	0	0	1 024	99 948	0	0	379
2004	102 184	101 073	0	0	1 111	101 780	0	0	404
2005	102 547	101 427	0	0	1 120	102 140	0	0	407
2006	107 038	105 837	0	0	1 201	106 529	0	0	509
2007	108 514	107 182	0	0	1 332	107 923	0	0	591
2008	110 471	108 949	0	0	1 522	109 808	0	0	663
2009	112 955	111 245	0	0	1 710	112 191	0	0	764
2010	116 798	114 892	0	0	1 906	115 948	0	0	850
2011	112 911	110 905	0	0	2 006	112 017	0	0	894
2012	114 270	112 043	0	0	2 227	113 321	0	0	949
2013	114 687	112 050	0	0	2 637	113 574	0	0	1 113
2014	115 921	113 396	0	0	2 525	114 761	0	0	1 160
2015	116 150	113 045	0	0	3 105	114 835	0	0	1 315
2016	118 443	111 976	0	0	6 467	114 114	0	0	4 329
Summa	8 963 483	8 545 608	14 332	11 147	392 396	8 695 558	15 135	9 647	243 143

Tabell 5A
Antal uppgifter för utrikes födda indexpersoner fördelade efter
födelseår och källa för eget födelseland

Födelseår	Totalt	Källa eget födelseland			FoB
		RTB	Personakt	Födda- registret	
1932	15 895	15 813	24	.	58
1933	15 804	15 710	31	.	63
1934	17 362	17 280	18	.	64
1935	18 071	17 979	29	.	63
1936	18 702	18 622	23	.	57
1937	20 054	19 940	32	.	82
1938	20 932	20 808	41	.	83
1939	22 176	22 059	33	.	84
1940	22 283	22 182	26	.	75
1941	23 983	23 897	35	.	51
1942	22 704	22 632	26	.	46
1943	24 277	24 213	26	.	38
1944	25 359	25 302	19	.	38
1945	27 000	26 958	13	.	29
1946	30 894	30 839	16	.	39
1947	32 622	32 573	9	.	40
1948	33 143	33 106	4	.	33
1949	32 894	32 850	2	.	41
1950	32 741	32 708	3	.	30
1951	31 758	31 740	3	.	14
1952	32 204	32 170	5	.	28
1953	32 180	32 148	6	.	24
1954	33 590	33 565	1	.	23
1955	34 006	33 987	4	.	15
1956	34 786	34 769	3	.	10
1957	35 139	35 116	5	.	18
1958	34 638	34 615	4	.	18
1959	35 652	35 634	6	.	11
1960	38 230	38 218	9	.	3
1961	36 960	36 950	8	0	2
1962	38 951	38 937	11	0	3
1963	39 807	39 796	6	2	3
1964	41 188	41 174	7	2	5
1965	41 716	41 706	5	2	3
1966	41 519	41 510	2	1	6
1967	42 178	42 169	0	0	9
1968	43 423	43 416	0	3	4
1969	42 642	42 639	0	1	2
1970	42 811	42 808	0	3	0
1971	41 597	41 597	0	0	0
1972	43 010	43 008	0	2	0
1973	42 781	42 781	0	0	0
1974	45 004	45 004	0	0	0
1975	45 463	45 463	0	0	0
1976	45 624	45 624	0	0	0
1977	46 218	46 218	0	0	0
1978	47 686	47 686	0	0	0
1979	48 357	48 357	0	0	0
1980	51 457	51 456	0	1	0
1981	49 324	49 324	0	0	0

Tabell 5A (forts.)

Födelseår	Totalt	Källa eget födelseland			FoB
		RTB	Personakt	Födda- registret	
1982	51 683	51 683	0	0	0
1983	51 346	51 346	0	0	0
1984	51 411	51 411	0	0	0
1985	49 869	49 869	0	0	0
1986	47 991	47 991	0	0	0
1987	44 950	44 950	0	0	0
1988	42 477	42 477	0	0	0
1989	38 958	38 958	0	0	0
1990	36 057	36 057	0	0	0
1991	32 336	32 336	0	0	0
1992	28 871	28 871	0	0	0
1993	25 974	25 974	0	0	0
1994	24 523	24 523	0	0	0
1995	23 222	23 222	0	0	0
1996	22 266	22 266	0	0	0
1997	21 704	21 704	0	0	0
1998	22 033	22 033	0	0	0
1999	20 632	20 632	0	0	0
2000	19 592	19 592	0	0	0
2001	17 818	17 818	0	0	0
2002	16 895	16 895	0	0	0
2003	16 180	16 180	0	0	0
2004	16 032	16 032	0	0	0
2005	15 880	15 880	0	0	0
2006	15 226	15 226	0	0	0
2007	14 452	14 452	0	0	0
2008	13 671	13 671	0	0	0
2009	12 462	12 462	0	0	0
2010	11 473	11 473	0	0	0
2011	10 101	10 101	0	0	0
2012	9 030	9 030	0	0	0
2013	7 048	7 048	0	0	0
2014	5 741	5 741	0	0	0
2015	3 348	3 348	0	0	0
2016	961	961	0	0	0
Summa	2 559 008	2 557 269	495	29	1 215

Tabell 5B
Antal uppgifter för utrikes födda indexpersoner fördelade efter födelseår och källa för föräldrarnas födelseland

Födelse- år	Totalt	Källa mors födelseland				Ingen uppgift	Källa fars födelseland				Ingen uppgift
		RTB	Per- son- akt	Födda- regist- ret	FoB		RTB	Per- son- akt	Födda- regist- ret*	FoB	
1932	15 895	468	0	0	6	15 421	290	2	.	5	15 598
1933	15 804	731	2	0	8	15 063	498	6	.	6	15 294
1934	17 362	897	5	0	4	16 456	613	6	.	7	16 736
1935	18 071	1 027	5	0	17	17 022	729	8	.	10	17 324
1936	18 702	1 148	3	0	11	17 540	796	5	.	12	17 889
1937	20 054	1 280	5	0	21	18 748	907	4	.	20	19 123
1938	20 932	1 393	3	0	10	19 526	946	10	.	14	19 962
1939	22 176	1 588	6	0	20	20 562	1 058	8	.	18	21 092
1940	22 283	1 730	5	0	29	20 519	1 127	13	.	23	21 120
1941	23 983	2 075	5	0	33	21 870	1 399	8	.	29	22 547
1942	22 704	1 992	5	0	29	20 678	1 354	5	.	41	21 304
1943	24 277	2 206	2	0	34	22 035	1 539	9	.	39	22 690
1944	25 359	2 286	5	0	35	23 033	1 609	8	.	48	23 694
1945	27 000	2 416	3	0	44	24 537	1 695	4	.	52	25 249
1946	30 894	3 007	8	0	47	27 832	2 224	12	.	58	28 600
1947	32 622	3 274	12	0	41	29 295	2 584	20	.	50	29 968
1948	33 143	3 374	9	0	28	29 732	2 597	14	.	44	30 488
1949	32 894	3 523	9	0	34	29 328	2 803	16	.	47	30 028
1950	32 741	3 632	11	0	20	29 078	2 947	10	.	27	29 757
1951	31 758	3 825	4	0	17	27 912	3 083	11	.	24	28 640
1952	32 204	4 070	16	0	22	28 096	3 307	14	.	27	28 856
1953	32 180	4 459	13	0	11	27 697	3 617	15	.	20	28 528
1954	33 590	4 978	13	0	17	28 582	4 129	9	.	27	29 425
1955	34 006	5 190	17	0	12	28 787	4 283	8	.	22	29 693
1956	34 786	5 354	9	0	17	29 406	4 473	13	.	19	30 281
1957	35 139	5 652	13	0	14	29 460	4 736	13	.	22	30 368
1958	34 638	5 502	15	0	3	29 118	4 546	7	.	14	30 071
1959	35 652	6 373	8	0	5	29 266	5 292	12	.	11	30 337
1960	38 230	6 505	11	0	4	31 710	5 429	11	.	11	32 779
1961	36 960	6 805	12	0	7	30 136	5 679	13	.	5	31 263
1962	38 951	7 201	12	0	8	31 730	5 962	6	.	8	32 975
1963	39 807	7 839	5	0	6	31 957	6 430	9	.	8	33 360
1964	41 188	8 159	5	0	9	33 015	6 745	6	.	13	34 424
1965	41 716	8 016	13	0	7	33 680	6 639	8	.	3	35 066
1966	41 519	7 999	9	0	11	33 500	6 494	9	.	13	35 003
1967	42 178	8 218	11	0	13	33 936	6 633	4	.	11	35 530
1968	43 423	8 560	1	0	7	34 855	6 956	1	.	12	36 454
1969	42 642	7 833	0	1	17	34 791	6 344	0	.	8	36 290
1970	42 811	7 043	1	0	7	35 760	5 531	0	.	6	37 274
1971	41 597	6 819	0	0	4	34 774	5 225	0	.	2	36 370
1972	43 010	7 480	0	0	5	35 525	5 863	1	.	7	37 139
1973	42 781	8 052	0	0	9	34 720	6 371	0	.	7	36 403
1974	45 004	8 439	0	0	3	36 562	6 794	0	.	1	38 209
1975	45 463	8 460	0	0	2	37 001	6 818	0	.	1	38 644
1976	45 624	8 299	0	1	0	37 324	6 608	0	.	0	39 016
1977	46 218	8 350	0	0	0	37 868	6 723	0	.	1	39 494
1978	47 686	8 470	0	1	0	39 215	6 888	0	.	0	40 798
1979	48 357	8 971	0	0	1	39 385	7 298	0	.	2	41 057
1980	51 457	9 565	0	0	1	41 891	7 823	0	.	0	43 634
1981	49 324	9 787	0	0	0	39 537	8 065	0	.	2	41 257

Tabell 5B (forts.)

Födelse- år	Totalt	Källa mors födelse-land				Ingen uppgift	Källa fars födelse-land				Ingen uppgift
		RTB	Per- son- akt	Födda- regist- ret	FoB		RTB	Per- son- akt	Födda- regist- ret*	FoB	
1982	51 683	10 594	0	0	1	41 088	8 770	0	.	0	42 913
1983	51 346	11 013	0	0	0	40 333	9 151	0	.	2	42 193
1984	51 411	11 595	0	0	0	39 816	9 698	0	.	0	41 713
1985	49 869	11 850	0	0	0	38 019	9 862	0	.	0	40 007
1986	47 991	11 991	0	1	0	35 999	10 034	0	.	2	37 954
1987	44 950	11 813	0	1	0	33 136	9 878	0	.	0	35 072
1988	42 477	12 308	0	0	0	30 169	10 246	0	.	0	32 231
1989	38 958	12 082	0	1	0	26 875	9 952	0	.	0	29 005
1990	36 057	12 165	0	0	0	23 892	9 892	0	.	0	26 165
1991	32 336	12 098	0	1	0	20 237	9 734	1	.	0	22 601
1992	28 871	11 524	0	1	0	17 346	9 160	0	.	0	19 710
1993	25 974	11 136	0	1	0	14 837	8 462	1	.	0	17 511
1994	24 523	11 802	0	1	0	12 720	9 045	0	.	0	15 478
1995	23 222	12 783	0	1	0	10 438	9 542	1	.	0	13 679
1996	22 266	13 738	0	1	0	8 527	10 201	1	.	0	12 064
1997	21 704	14 471	0	0	0	7 233	10 858	0	.	0	10 845
1998	22 033	15 332	0	2	0	6 699	11 606	1	.	0	10 424
1999	20 632	15 529	0	1	0	5 102	11 837	0	.	0	8 795
2000	19 592	15 811	0	1	0	3 780	12 265	0	.	0	7 327
2001	17 818	14 943	0	0	0	2 875	11 578	0	.	0	6 240
2002	16 895	14 549	0	0	0	2 346	11 478	0	.	0	5 417
2003	16 180	14 079	0	0	0	2 101	11 219	0	.	0	4 961
2004	16 032	14 250	0	0	0	1 782	11 611	0	.	0	4 421
2005	15 880	14 244	0	0	0	1 636	11 695	0	.	0	4 185
2006	15 226	13 861	0	0	0	1 365	11 577	0	.	0	3 649
2007	14 452	13 179	0	0	0	1 273	11 085	1	.	0	3 366
2008	13 671	12 536	0	0	0	1 135	10 741	0	.	0	2 930
2009	12 462	11 470	0	0	0	992	9 942	0	.	0	2 520
2010	11 473	10 664	0	0	0	809	9 381	0	.	0	2 092
2011	10 101	9 426	0	0	0	675	8 432	0	.	0	1 669
2012	9 030	8 493	0	0	0	537	7 734	0	.	0	1 296
2013	7 048	6 611	0	0	0	437	6 117	0	.	0	931
2014	5 741	5 390	0	0	0	351	4 934	0	.	0	807
2015	3 348	3 114	0	0	0	234	2 867	0	.	0	481
2016	961	831	0	0	0	130	797	0	.	0	164
Summa	2 559 008	667 595	291	16	711	1 890 395	539 880	344	.	861	2 017 917

*) Uppgift om faderns födelse-land förekommer inte i SCB:s register över födda.

Tabell 5C
Antal uppgifter för utrikes födda indexpersoner fördelade efter födelseår samt källa för moderns personnummer och födelsetid

Födelse- år	Totalt	Källa mors personnummer			Ingen uppgift	Källa mors födelsetid			Ingen uppgift
		RTB	Person- akt	Födda- registret		RTB	Person- akt	Födda- registret	
1932	15 895	504	9	.	15 382	607	12	.	15 276
1933	15 804	789	10	.	15 005	937	12	.	14 855
1934	17 362	961	19	.	16 382	1 157	20	.	16 185
1935	18 071	1 110	28	.	16 933	1 366	29	.	16 676
1936	18 702	1 235	16	.	17 451	1 512	18	.	17 172
1937	20 054	1 378	24	.	18 652	1 691	25	.	18 338
1938	20 932	1 480	23	.	19 429	1 732	26	.	19 174
1939	22 176	1 670	28	.	20 478	2 030	33	.	20 113
1940	22 283	1 831	23	.	20 429	2 115	26	.	20 142
1941	23 983	2 195	36	.	21 752	2 474	38	.	21 471
1942	22 704	2 096	21	.	20 587	2 290	25	.	20 389
1943	24 277	2 316	39	.	21 922	2 481	39	.	21 757
1944	25 359	2 394	40	.	22 925	2 566	46	.	22 747
1945	27 000	2 530	37	.	24 433	2 693	44	.	24 263
1946	30 894	3 108	84	.	27 702	3 316	93	.	27 485
1947	32 622	3 310	150	.	29 162	3 525	193	.	28 904
1948	33 143	3 400	148	.	29 595	3 626	166	.	29 351
1949	32 894	3 569	150	.	29 175	3 823	157	.	28 914
1950	32 741	3 657	138	.	28 946	4 034	142	.	28 565
1951	31 758	3 824	116	.	27 818	4 283	118	.	27 357
1952	32 204	4 074	137	.	27 993	4 539	137	.	27 528
1953	32 180	4 438	142	.	27 600	4 923	143	.	27 114
1954	33 590	4 949	146	.	28 495	5 475	147	.	27 968
1955	34 006	5 163	145	.	28 698	5 728	145	.	28 133
1956	34 786	5 301	167	.	29 318	5 842	168	.	28 776
1957	35 139	5 590	163	.	29 386	6 105	163	.	28 871
1958	33 128	5 390	113	.	27 625	5 877	114	.	27 137
1959	34 151	6 255	132	.	27 764	6 722	132	.	27 297
1960	36 374	6 351	160	.	29 863	6 825	160	.	29 389
1961	35 199	6 682	83	51	28 383	7 173	82	51	27 893
1962	36 849	6 997	107	104	29 641	7 427	106	104	29 212
1963	37 457	7 624	89	103	29 641	7 998	90	101	29 268
1964	38 597	7 947	106	97	30 447	8 325	106	96	30 070
1965	38 882	7 774	83	124	30 901	8 144	83	124	30 531
1966	38 439	7 773	84	124	30 458	8 117	85	124	30 113
1967	38 794	7 956	94	113	30 631	8 291	94	113	30 296
1968	39 621	8 365	0	148	31 108	8 728	0	151	30 742
1969	38 562	7 670	0	111	30 781	8 007	0	114	30 441
1970	38 208	6 885	0	81	31 242	7 219	0	83	30 906
1971	36 789	6 668	0	75	30 046	7 028	0	75	29 686
1972	37 711	7 365	0	56	30 290	7 708	0	57	29 946
1973	37 296	7 922	0	54	29 320	8 278	0	54	28 964
1974	38 641	8 338	0	5	30 298	8 717	0	5	29 919
1975	38 939	8 376	0	1	30 562	8 728	0	1	30 210
1976	38 716	8 189	0	1	30 526	8 545	0	1	30 170
1977	38 635	8 246	0	1	30 388	8 597	0	1	30 037
1978	39 437	8 388	0	0	31 049	8 768	0	0	30 669
1979	39 457	8 884	0	0	30 573	9 199	0	0	30 258
1980	41 223	9 446	0	1	31 776	9 816	0	3	31 404
1981	39 258	9 683	0	0	29 575	10 036	0	0	29 222

Tabell 5C (forts.)

Födelse- år	Totalt	Källa mors personnummer			Ingen uppgift	Källa mors födelsetid			Ingen uppgift
		RTB	Person- akt	Födda- registret		RTB	Person- akt	Födda- registret	
1982	51 683	10 602	0	1	41 080	11 013	0	1	40 669
1983	51 346	11 016	0	0	40 330	11 396	0	0	39 950
1984	51 411	11 598	0	0	39 813	12 055	0	0	39 356
1985	49 869	11 853	0	0	38 016	12 297	0	0	37 572
1986	47 991	11 994	0	2	35 995	12 410	0	2	35 579
1987	44 950	11 820	0	1	33 129	12 252	0	1	32 697
1988	42 477	12 310	0	0	30 167	12 723	0	0	29 754
1989	38 958	12 089	0	1	26 868	12 554	0	1	26 403
1990	36 057	12 166	0	1	23 890	12 665	0	1	23 391
1991	32 336	12 107	0	0	20 229	12 642	0	0	19 694
1992	28 871	11 529	0	0	17 342	12 084	0	0	16 787
1993	25 974	11 142	0	0	14 832	11 750	0	0	14 224
1994	24 523	11 815	0	0	12 708	12 418	0	0	12 105
1995	23 222	12 794	0	0	10 428	13 518	0	0	9 704
1996	22 266	13 751	0	0	8 515	14 527	0	0	7 739
1997	21 704	14 480	0	0	7 224	15 300	0	0	6 404
1998	22 033	15 344	0	0	6 689	16 238	0	0	5 795
1999	20 632	15 540	0	0	5 092	16 424	0	0	4 208
2000	19 592	15 824	0	0	3 768	16 607	0	0	2 985
2001	17 818	14 947	0	0	2 871	15 591	0	0	2 227
2002	16 895	14 557	0	0	2 338	15 128	0	0	1 767
2003	16 180	14 087	0	0	2 093	14 599	0	0	1 581
2004	16 032	14 256	0	0	1 776	14 722	0	0	1 310
2005	15 880	14 253	0	0	1 627	14 690	0	0	1 190
2006	15 226	13 868	0	0	1 358	14 295	0	0	931
2007	14 452	13 187	0	0	1 265	13 525	0	0	927
2008	13 671	12 540	0	0	1 131	12 825	0	0	846
2009	12 462	11 476	0	0	986	11 760	0	0	702
2010	11 473	10 673	0	0	800	10 893	0	0	580
2011	10 101	9 427	0	0	674	9 651	0	0	450
2012	9 030	8 496	0	0	534	8 687	0	0	343
2013	7 048	6 614	0	0	434	6 805	0	0	243
2014	5 741	5 396	0	0	345	5 563	0	0	178
2015	3 348	3 116	0	0	232	3 254	0	0	94
2016	961	835	0	0	126	954	0	0	7
Summa	2 559 008	667 575	3 131	1 361	1 886 941	701 389	3 258	1 369	1 852 992

Tabell 5D

Antal uppgifter för utrikes födda indexpersoner fördelade efter födelseår samt källa för faderns personnummer och födelsetid

Födelse- år	Totalt	Källa fars personnummer			Ingen uppgift	Källa fars födelsetid			Ingen uppgift
		RTB	Person- akt	Födda- registret		RTB	Person- akt	Födda- registret	
1932	15 895	358	10	0	15 527	509	12	0	15 374
1933	15 804	593	11	0	15 200	809	12	0	14 983
1934	17 362	694	19	0	16 649	965	21	0	16 376
1935	18 071	818	31	0	17 222	1 137	32	0	16 902
1936	18 702	907	17	0	17 778	1 293	20	0	17 389
1937	20 054	1 007	25	0	19 022	1 425	26	0	18 603
1938	20 932	1 048	26	0	19 858	1 454	31	0	19 447
1939	22 176	1 178	31	0	20 967	1 692	35	0	20 449
1940	22 283	1 265	22	0	20 996	1 725	26	0	20 532
1941	23 983	1 529	30	0	22 424	2 035	36	0	21 912
1942	22 704	1 518	23	0	21 163	1 905	29	0	20 770
1943	24 277	1 678	33	0	22 566	2 082	38	0	22 157
1944	25 359	1 746	39	0	23 574	2 120	44	0	23 195
1945	27 000	1 858	37	0	25 105	2 253	45	0	24 702
1946	30 894	2 359	82	0	28 453	2 801	94	0	27 999
1947	32 622	2 659	131	0	29 832	3 088	181	0	29 353
1948	33 143	2 698	128	0	30 317	3 153	163	0	29 827
1949	32 894	2 899	136	0	29 859	3 380	145	0	29 369
1950	32 741	2 996	129	0	29 616	3 601	137	0	29 003
1951	31 758	3 118	107	0	28 533	3 842	109	0	27 807
1952	32 204	3 341	122	0	28 741	4 067	125	0	28 012
1953	32 180	3 616	135	0	28 429	4 392	136	0	27 652
1954	33 590	4 135	131	0	29 324	4 971	134	0	28 485
1955	34 006	4 296	134	0	29 576	5 195	137	0	28 674
1956	34 786	4 464	149	0	30 173	5 345	150	0	29 291
1957	35 139	4 721	154	0	30 264	5 602	158	0	29 379
1958	34 638	4 555	115	0	29 968	5 444	120	0	29 074
1959	35 652	5 291	139	0	30 222	6 232	143	0	29 277
1960	38 230	5 416	152	0	32 662	6 319	155	0	31 756
1961	36 960	5 668	84	52	31 156	6 659	84	52	30 165
1962	38 951	5 899	93	98	32 861	6 907	98	98	31 848
1963	39 807	6 331	88	95	33 293	7 378	90	94	32 245
1964	41 188	6 647	89	96	34 356	7 716	93	93	33 286
1965	41 716	6 518	78	123	34 997	7 580	82	119	33 935
1966	41 519	6 392	66	123	34 938	7 463	72	121	33 863
1967	42 178	6 520	83	96	35 479	7 664	83	95	34 336
1968	43 423	6 902	0	130	36 391	8 058	0	138	35 227
1969	42 642	6 292	0	96	36 254	7 377	0	102	35 163
1970	42 811	5 515	0	64	37 232	6 618	0	65	36 128
1971	41 597	5 211	0	52	36 334	6 336	0	53	35 208
1972	43 010	5 855	0	38	37 117	6 963	0	40	36 007
1973	42 781	6 376	0	34	36 371	7 491	0	35	35 255
1974	45 004	6 812	0	6	38 186	7 960	0	6	37 038
1975	45 463	6 832	0	1	38 630	7 989	0	1	37 473
1976	45 624	6 627	0	0	38 997	7 791	0	0	37 833
1977	46 218	6 740	0	1	39 477	7 871	0	1	38 346
1978	47 686	6 902	0	0	40 784	8 048	0	0	39 638
1979	48 357	7 316	0	0	41 041	8 476	0	0	39 881
1980	51 457	7 836	0	1	43 620	9 094	0	3	42 360
1981	49 324	8 077	0	0	41 247	9 307	0	0	40 017

Tabell 5D (forts.)

Födelse- år	Totalt	Källa fars personnummer			Ingen uppgift	Källa fars födelsetid			Ingen uppgift
		RTB	Person- akt	Födda- registret		RTB	Person- akt	Födda- registret	
1982	51 683	8 777	0	0	42 906	10 077	0	1	41 605
1983	51 346	9 169	0	0	42 177	10 493	0	0	40 853
1984	51 411	9 710	0	0	41 701	11 147	0	0	40 264
1985	49 869	9 877	0	0	39 992	11 336	0	0	38 533
1986	47 991	10 040	0	2	37 949	11 498	0	2	36 491
1987	44 950	9 885	0	0	35 065	11 348	0	0	33 602
1988	42 477	10 252	0	0	32 225	11 862	0	0	30 615
1989	38 958	9 967	0	0	28 991	11 624	0	0	27 334
1990	36 057	9 900	0	1	26 156	11 724	0	1	24 332
1991	32 336	9 741	0	0	22 595	11 657	0	0	20 679
1992	28 871	9 171	0	0	19 700	11 121	0	0	17 750
1993	25 974	8 467	0	0	17 507	10 626	0	0	15 348
1994	24 523	9 055	0	0	15 468	11 278	0	0	13 245
1995	23 222	9 549	0	0	13 673	12 189	0	0	11 033
1996	22 266	10 206	0	0	12 060	13 030	0	0	9 236
1997	21 704	10 867	0	0	10 837	13 790	0	0	7 914
1998	22 033	11 616	0	0	10 417	14 684	0	0	7 349
1999	20 632	11 850	0	0	8 782	14 886	0	0	5 746
2000	19 592	12 269	0	0	7 323	15 152	0	0	4 440
2001	17 818	11 585	0	0	6 233	14 324	0	0	3 494
2002	16 895	11 487	0	0	5 408	13 978	0	0	2 917
2003	16 180	11 222	0	0	4 958	13 529	0	0	2 651
2004	16 032	11 616	0	0	4 416	13 767	0	0	2 265
2005	15 880	11 711	0	0	4 169	13 726	0	0	2 154
2006	15 226	11 586	0	0	3 640	13 406	0	0	1 820
2007	14 452	11 096	0	0	3 356	12 762	0	0	1 690
2008	13 671	10 751	0	0	2 920	12 178	0	0	1 493
2009	12 462	9 955	0	0	2 507	11 163	0	0	1 299
2010	11 473	9 389	0	0	2 084	10 416	0	0	1 057
2011	10 101	8 439	0	0	1 662	9 281	0	0	820
2012	9 030	7 742	0	0	1 288	8 421	0	0	609
2013	7 048	6 120	0	0	928	6 618	0	0	430
2014	5 741	4 939	0	0	802	5 411	0	0	330
2015	3 348	2 871	0	0	477	3 173	0	0	175
2016	961	797	0	0	164	917	0	0	44
Summa	2 559 008	541 703	2 879	1 109	2 013 317	642 174	3 096	1 120	1 912 618

Tabell 6
Antal personnummer som misstänks vara återanvända
fördelade efter födelseår på indexpersonen

Födelseår	Indexpersoner	Biologisk mor	Biologisk far
1932	88	50	45
1933	85	62	115
1934	97	82	117
1935	73	69	123
1936	89	67	129
1937	107	74	123
1938	104	76	119
1939	108	76	105
1940	132	69	113
1941	135	59	112
1942	125	76	121
1943	157	84	131
1944	169	87	134
1945	184	73	134
1946	283	80	110
1947	417	75	110
1948	395	70	111
1949	402	49	92
1950	366	61	92
1951	360	56	78
1952	375	58	79
1953	361	54	74
1954	332	49	81
1955	301	53	108
1956	325	52	59
1957	330	56	75
1958	278	57	77
1959	333	58	73
1960	361	61	73
1961	249	61	89
1962	273	63	95
1963	260	65	93
1964	285	64	83
1965	266	73	109
1966	252	95	100
1967	264	90	95
1968	265	85	118
1969	241	91	125
1970	229	107	101
1971	186	113	126
1972	213	135	144
1973	201	130	173
1974	107	130	184
1975	92	146	178
1976	125	152	192
1977	103	134	186
1978	121	156	208
1979	83	145	208
1980	126	164	203
1981	97	176	241

Tabell 6 (forts.)

Födelseår	Indexpersoner	Biologisk mor	Biologisk far
1982	82	182	250
1983	96	202	245
1984	92	205	280
1985	82	207	262
1986	102	214	272
1987	99	216	303
1988	81	232	289
1989	89	254	290
1990	77	198	280
1991	107	237	328
1992	87	228	264
1993	74	223	320
1994	61	197	271
1995	84	214	297
1996	70	194	259
1997	84	201	256
1998	64	163	236
1999	72	156	255
2000	59	140	243
2001	52	144	211
2002	53	138	205
2003	28	108	187
2004	30	114	210
2005	35	102	175
2006	17	97	209
2007	12	105	183
2008	6	105	184
2009	6	89	174
2010	2	107	178
2011	0	102	180
2012	2	78	175
2013	2	74	138
2014	2	69	148
2015	1	63	124
2016	0	61	124
Summa	12 720	9 687	13 969

Tabell 7
Genomsnittligt antal barn för mödrar per födelsekohort och födelse-land

Födelseår	Totalt antal mödrar	Mödrar födda i Sverige	Utrikes födda mödrar	Okänt födelse-land för mödrar
1874	1	0,00	0,00	1,00
1875	2	0,00	0,00	1,00
1876	1	0,00	0,00	1,00
1877	1	0,00	0,00	1,00
1878	1	0,00	0,00	1,00
1879	2	1,00	0,00	1,00
1880	5	1,00	0,00	1,00
1881	1	0,00	0,00	1,00
1882	2	1,00	0,00	1,00
1883	9	1,00	0,00	1,17
1884	16	1,00	0,00	1,00
1885	54	1,03	0,00	1,00
1886	133	1,05	0,00	1,00
1887	269	1,03	1,00	1,01
1888	545	1,04	1,06	1,06
1889	916	1,06	1,07	1,05
1890	1 490	1,10	1,08	1,09
1891	2 161	1,13	1,07	1,12
1892	2 753	1,17	1,13	1,18
1893	3 972	1,22	1,22	1,21
1894	5 010	1,27	1,20	1,23
1895	6 194	1,32	1,28	1,28
1896	7 486	1,37	1,39	1,32
1897	8 802	1,42	1,42	1,38
1898	10 573	1,47	1,55	1,44
1899	12 046	1,52	1,46	1,45
1900	14 388	1,59	1,63	1,47
1901	16 542	1,64	1,63	1,59
1902	18 862	1,70	1,67	1,65
1903	20 927	1,75	1,81	1,64
1904	23 445	1,82	1,91	1,68
1905	26 116	1,88	1,86	1,70
1906	28 604	1,94	1,93	1,74
1907	31 081	2,01	1,94	1,82
1908	33 392	2,07	2,04	1,85
1909	36 271	2,12	2,01	1,82
1910	36 790	2,18	2,11	1,87
1911	38 285	2,22	2,09	1,84
1912	40 283	2,27	2,20	1,93
1913	40 862	2,30	2,18	1,85
1914	41 834	2,33	2,21	1,88
1915	40 776	2,33	2,24	1,94
1916	41 083	2,32	2,26	1,93
1917	42 065	2,33	2,26	1,81
1918	41 853	2,35	2,30	1,77
1919	41 811	2,35	2,23	1,82
1920	51 119	2,33	2,31	1,72
1921	48 074	2,33	2,29	1,71
1922	45 148	2,34	2,27	1,66
1923	44 522	2,34	2,34	1,67
1924	43 814	2,34	2,34	1,65
1925	43 377	2,35	2,34	1,57
1926	42 214	2,36	2,38	1,65
1927	41 345	2,38	2,38	1,65
1928	42 225	2,39	2,42	1,70

Tabell 7 (forts.)

Födelseår	Totalt antal mödrar	Mödrar födda i Sverige	Utrikes födda mödrar	Okänt födelse-land för mödrar
1929	40 599	2,38	2,47	1,67
1930	41 766	2,39	2,44	1,61
1931	40 974	2,41	2,46	1,61
1932	40 809	2,41	2,46	1,77
1933	39 011	2,40	2,45	1,76
1934	39 745	2,42	2,40	1,75
1935	40 034	2,39	2,43	1,83
1936	41 944	2,38	2,39	1,70
1937	42 689	2,37	2,37	1,68
1938	44 676	2,34	2,34	1,74
1939	46 449	2,32	2,32	1,66
1940	45 503	2,31	2,34	1,60
1941	48 045	2,28	2,28	1,49
1942	53 127	2,26	2,24	1,51
1943	58 351	2,25	2,21	1,45
1944	61 951	2,24	2,20	1,38
1945	62 971	2,21	2,18	1,28
1946	63 867	2,23	2,14	1,32
1947	63 056	2,23	2,12	1,26
1948	62 448	2,24	2,13	1,23
1949	59 997	2,25	2,13	1,19
1950	57 104	2,26	2,16	1,13
1951	54 614	2,27	2,16	1,08
1952	54 607	2,28	2,19	1,06
1953	54 497	2,31	2,22	1,33
1954	52 770	2,32	2,28	1,21
1955	53 752	2,33	2,25	1,55
1956	53 812	2,34	2,28	1,60
1957	54 205	2,35	2,28	1,37
1958	52 944	2,36	2,31	1,43
1959	52 956	2,35	2,33	1,50
1960	53 154	2,35	2,38	1,87
1961	53 193	2,33	2,32	1,20
1962	55 068	2,33	2,36	1,33
1963	57 478	2,31	2,34	1,87
1964	62 206	2,29	2,35	1,08
1965	62 390	2,28	2,37	1,25
1966	62 183	2,26	2,35	1,56
1967	61 847	2,25	2,34	1,80
1968	59 572	2,23	2,33	1,29
1969	56 978	2,22	2,36	2,15
1970	58 478	2,22	2,38	1,90
1971	59 417	2,21	2,31	1,57
1972	59 296	2,21	2,37	4,00
1973	58 230	2,20	2,32	1,83
1974	58 882	2,19	2,35	2,60
1975	56 231	2,18	2,34	1,67
1976	53 518	2,17	2,31	3,87
1977	52 127	2,15	2,29	2,33
1978	50 862	2,12	2,26	2,38
1979	51 060	2,09	2,20	2,83
1980	51 221	2,05	2,22	2,79
1981	48 060	1,99	2,11	2,42
1982	45 800	1,94	2,08	2,14
1983	43 220	1,87	2,02	1,86

Tabell 7 (forts.)

Födelseår	Totalt antal mödrar	Mödrar födda i Sverige	Utrikes födda mödrar	Okänt födelse-land för mödrar
1984	41 082	1,80	1,97	2,12
1985	38 868	1,73	1,96	1,92
1986	35 793	1,68	1,90	2,56
1987	31 547	1,63	1,82	1,86
1988	28 185	1,57	1,80	1,67
1989	23 879	1,50	1,72	1,44
1990	19 991	1,45	1,66	2,00
1991	15 080	1,38	1,59	1,00
1992	11 055	1,32	1,53	1,00
1993	7 560	1,24	1,45	1,00
1994	4 924	1,20	1,37	2,00
1995	3 116	1,16	1,30	1,75
1996	1 728	1,10	1,26	2,00
1997	844	1,06	1,25	0,00
1998	394	1,05	1,14	0,00
1999	164	1,03	1,18	0,00
2000	60	1,00	1,04	0,00
2001	14	1,00	1,00	0,00
2002	3	1,00	1,00	0,00
2003	2	1,00	0,00	0,00
Summa	4 033 422	2,20	2,20	1,64

Tabell 8
Genomsnittligt antal barn för fäder per födelsekohort och födelse-land

Födelseår	Totalt antal fäder	Fäder födda i Sverige	Utrikes födda fäder	Okänt födelse-land för fäder
1854	1	0,00	0,00	1,00
1857	3	0,00	0,00	1,00
1859	2	0,00	0,00	1,00
1860	1	0,00	0,00	1,00
1861	1	0,00	0,00	1,00
1862	7	0,00	0,00	1,00
1863	3	0,00	0,00	1,67
1864	6	0,00	0,00	1,00
1865	14	0,00	0,00	1,29
1866	11	0,00	0,00	1,09
1867	19	1,50	0,00	1,18
1868	23	2,67	0,00	1,05
1869	39	1,10	0,00	1,28
1870	52	1,54	0,00	1,54
1871	66	2,00	2,00	1,42
1872	86	1,28	0,00	1,31
1873	102	1,22	0,00	1,23
1874	144	1,38	1,00	1,29
1875	192	1,65	1,00	1,39
1876	219	1,34	1,00	1,41
1877	330	1,39	1,00	1,45
1878	384	1,43	0,00	1,47
1879	495	1,46	1,50	1,47
1880	612	1,46	1,00	1,43
1881	776	1,42	1,43	1,38
1882	963	1,44	1,25	1,39
1883	1 189	1,51	1,18	1,37
1884	1 558	1,49	1,07	1,45
1885	1 880	1,47	1,41	1,43
1886	2 409	1,51	1,86	1,39
1887	2 943	1,46	1,54	1,40
1888	3 510	1,48	1,50	1,42
1889	4 062	1,50	1,41	1,47
1890	4 884	1,51	1,37	1,50
1891	5 927	1,59	1,49	1,48
1892	6 868	1,62	1,91	1,58
1893	8 187	1,62	1,54	1,49
1894	9 364	1,63	1,59	1,55
1895	11 124	1,68	1,53	1,57
1896	12 595	1,71	1,67	1,62
1897	14 267	1,75	1,71	1,60
1898	16 275	1,81	1,72	1,67
1899	17 802	1,84	1,76	1,70
1900	20 467	1,89	1,88	1,72
1901	22 703	1,94	1,86	1,77
1902	24 899	1,98	1,93	1,78
1903	26 106	2,04	1,89	1,83
1904	28 506	2,08	2,01	1,84
1905	30 372	2,13	2,11	1,88
1906	32 889	2,16	2,18	1,89
1907	34 463	2,19	2,10	1,91
1908	36 623	2,24	2,11	1,93
1909	38 959	2,26	2,19	1,90
1910	39 085	2,28	2,17	1,95
1911	39 452	2,28	2,20	1,90

Tabell 8 (forts.)

Födelseår	Totalt antal fäder	Fäder födda i Sverige	Utrikes födda fäder	Okänt födelse-land för fäder
1912	40 685	2,30	2,18	1,94
1913	40 762	2,31	2,27	1,96
1914	40 545	2,32	2,21	1,90
1915	39 313	2,31	2,24	1,88
1916	39 545	2,32	2,32	1,86
1917	40 529	2,31	2,35	1,79
1918	40 254	2,32	2,36	1,71
1919	40 133	2,30	2,34	1,75
1920	48 522	2,30	2,38	1,71
1921	45 454	2,30	2,40	1,74
1922	42 145	2,31	2,39	1,67
1923	42 318	2,33	2,44	1,74
1924	41 251	2,34	2,42	1,71
1925	40 967	2,36	2,50	1,68
1926	39 773	2,37	2,44	1,58
1927	38 965	2,38	2,47	1,64
1928	39 712	2,39	2,48	1,59
1929	38 378	2,41	2,48	1,67
1930	39 433	2,41	2,50	1,69
1931	38 962	2,41	2,48	1,69
1932	38 980	2,40	2,46	1,70
1933	37 874	2,41	2,47	1,64
1934	38 512	2,39	2,44	1,60
1935	39 738	2,37	2,44	1,64
1936	41 160	2,37	2,36	1,58
1937	42 670	2,35	2,34	1,58
1938	44 601	2,34	2,33	1,52
1939	46 487	2,32	2,36	1,55
1940	46 111	2,30	2,34	1,44
1941	48 326	2,29	2,27	1,46
1942	54 341	2,29	2,29	1,38
1943	58 362	2,28	2,24	1,41
1944	61 883	2,26	2,30	1,42
1945	62 382	2,27	2,30	1,24
1946	62 276	2,29	2,25	1,31
1947	61 048	2,29	2,30	1,31
1948	59 802	2,31	2,30	1,30
1949	57 211	2,31	2,33	1,23
1950	55 057	2,32	2,41	1,56
1951	51 796	2,34	2,39	1,25
1952	52 135	2,34	2,45	1,45
1953	52 127	2,34	2,50	1,40
1954	50 806	2,34	2,50	1,48
1955	51 370	2,35	2,49	1,43
1956	52 335	2,35	2,55	1,65
1957	51 459	2,35	2,53	1,44
1958	50 897	2,33	2,52	1,33
1959	51 109	2,32	2,55	1,37
1960	50 382	2,30	2,58	1,42
1961	51 026	2,30	2,49	1,46
1962	53 136	2,28	2,52	1,59
1963	55 875	2,26	2,50	2,00
1964	59 786	2,25	2,53	1,50
1965	59 882	2,24	2,54	1,31
1966	59 620	2,21	2,52	1,61

Tabell 8 (forts.)

Födelseår	Totalt antal fäder	Fäder födda i Sverige	Utrikes födda fäder	Okänt födelse-land för fäder
1967	58 930	2,20	2,48	1,33
1968	55 430	2,18	2,50	1,90
1969	53 121	2,17	2,50	1,74
1970	53 429	2,16	2,48	1,72
1971	54 967	2,15	2,41	2,08
1972	54 486	2,14	2,42	2,27
1973	53 341	2,12	2,35	2,08
1974	53 535	2,11	2,33	1,55
1975	50 482	2,09	2,29	2,70
1976	47 844	2,07	2,21	2,44
1977	46 472	2,04	2,18	2,69
1978	44 343	2,00	2,10	1,78
1979	44 220	1,95	2,05	2,50
1980	43 492	1,91	2,00	2,33
1981	39 226	1,85	1,91	2,90
1982	37 059	1,79	1,90	2,00
1983	33 874	1,71	1,80	2,29
1984	31 091	1,66	1,76	1,62
1985	28 343	1,61	1,70	1,67
1986	24 208	1,54	1,63	1,67
1987	19 993	1,49	1,59	1,67
1988	17 029	1,44	1,54	1,29
1989	13 262	1,39	1,46	2,00
1990	10 370	1,32	1,41	1,25
1991	7 237	1,28	1,36	2,00
1992	4 758	1,24	1,35	1,00
1993	2 871	1,18	1,30	1,50
1994	1 634	1,12	1,24	1,00
1995	829	1,10	1,18	0,00
1996	454	1,08	1,16	0,00
1997	202	1,06	1,08	0,00
1998	91	1,02	1,08	0,00
1999	26	1,05	1,00	0,00
2000	9	1,00	1,00	0,00
2001	5	1,00	1,00	0,00
Summa	4 118 790	2,21	2,31	1,69

Tabell 9
Antal indexpersoner där FoB-mor och biologisk mormor/farmor överensstämmer fördelade efter FoB-årgång och åldersgrupp

FoB-årgång	Åldersgrupp	Antal indexpersoner där FoB-mor och biologisk mor <i>inte</i> överensstämmer	därav indexpersoner där FoB-mor och biologisk mormor/farmor överensstämmer	
			Antal	Andel
60	0-6	29 367	14 094	0,48
	7-12	20 424	1 379	0,07
	13-16	20 431	3	0,00
	17-20	13 891	0	0,00
	21-	3 924	0	0,00
	Summa	88 037	15 476	0,18
65	0-6	32 512	21 193	0,65
	7-12	16 234	3 931	0,24
	13-16	15 219	677	0,04
	17-20	14 533	8	0,00
	21-	6 027	0	0,00
	Summa	84 525	25 809	0,31
70	0-6	19 737	13 507	0,68
	7-12	12 737	4 572	0,36
	13-16	11 088	2 000	0,18
	17-20	9 654	725	0,08
	21-	6 048	22	0,00
	Summa	59 264	20 826	0,35
75	0-6	9 348	5 532	0,59
	7-12	12 295	3 794	0,31
	13-16	10 701	2 245	0,21
	17-20	6 660	858	0,13
	21-	3 556	134	0,04
	Summa	42 560	12 563	0,30
80	0-6	12 170	5 665	0,47
	7-12	15 422	4 053	0,26
	13-16	15 159	3 187	0,21
	17-20	9 430	1 712	0,18
	21-	4 440	385	0,09
	Summa	56 621	15 002	0,26
85	0-6	8 608	3 907	0,45
	7-12	12 750	2 306	0,18
	13-16	12 925	1 745	0,14
	17-20	9 963	1 357	0,14
	21-	3 979	505	0,13
	Summa	48 225	9 820	0,20
90	0-6	6 185	2 886	0,47
	7-12	9 076	1 276	0,14
	13-16	10 777	947	0,09
	17-20	8 687	790	0,09
	21-	3 103	464	0,15
	Summa	37 828	6 363	0,17

Tabell 10
Antal indexpersoner där FoB-far och biologisk morfar/farfar överensstämmer
fördelade efter FoB-årgång och åldersgrupp

FoB-årgång	Åldersgrupp	Antal indexpersoner där FoB-far och biologisk far <i>inte överensstämmer</i>	därav indexpersoner där FoB-far och biologisk morfar/farfar överensstämmer	
			Antal	Andel
60	0-6	30 708	10 272	0,33
	7-12	30 607	863	0,03
	13-16	26 453	2	0,00
	17-20	15 056	0	0,00
	21-	4 003	0	0,00
	Summa		106 827	11 137
65	0-6	34 217	15 399	0,45
	7-12	29 021	2 624	0,09
	13-16	24 768	400	0,02
	17-20	20 236	4	0,00
	21-	7 127	0	0,00
	Summa		115 369	18 427
70	0-6	24 895	9 920	0,40
	7-12	28 051	3 031	0,11
	13-16	21 960	1 253	0,06
	17-20	16 908	432	0,03
	21-	7 889	12	0,00
	Summa		99 703	14 648
75	0-6	19 278	4 151	0,22
	7-12	41 754	2 525	0,06
	13-16	26 050	1 338	0,05
	17-20	14 509	480	0,03
	21-	6 258	77	0,01
	Summa		107 849	8 571
80	0-6	20 250	4 548	0,22
	7-12	46 474	2 966	0,06
	13-16	42 211	2 113	0,05
	17-20	22 074	1 043	0,05
	21-	7 787	232	0,03
	Summa		138 796	10 902
85	0-6	17 013	2 893	0,17
	7-12	42 874	1 630	0,04
	13-16	39 371	1 052	0,03
	17-20	30 123	779	0,03
	21-	9 304	265	0,03
	Summa		138 685	6 619
90	0-6	15 520	1 980	0,13
	7-12	37 513	753	0,02
	13-16	35 320	532	0,02
	17-20	27 278	419	0,02
	21-	8 613	210	0,02
	Summa		124 244	3 894

Tabell 11
Antal och andel avlidna indexpersoner födda i Sverige fördelade efter födelseår och dödsår med uppgift om föräldrar

Födelse- år	Totalt antal avlidna	Avlidna 1961 – 1967			Avlidna 1968 – 30 juni 1991			Avlidna 1 juli 1991 – 2016		
		Antal	Andel med uppgift om		Antal	Andel med uppgift om		Antal	Andel med uppgift om	
			Mor	Far		Mor	Far		Mor	Far
1932	43 001	579	0,33	0,31	6 392	0,09	0,03	36 030	0,39	0,34
1933	37 747	557	0,69	0,67	5 627	0,17	0,06	31 563	0,72	0,65
1934	35 105	514	0,83	0,78	5 192	0,21	0,08	29 398	0,85	0,78
1935	32 601	498	0,87	0,83	4 767	0,25	0,10	27 336	0,90	0,82
1936	30 884	485	0,88	0,86	4 425	0,28	0,11	25 974	0,91	0,84
1937	29 163	454	0,91	0,86	4 202	0,30	0,13	24 507	0,92	0,85
1938	27 692	437	0,92	0,90	3 971	0,33	0,14	23 284	0,93	0,86
1939	26 859	531	0,91	0,87	3 854	0,37	0,17	22 474	0,93	0,87
1940	24 138	523	0,92	0,86	3 492	0,40	0,19	20 123	0,94	0,88
1941	23 263	517	0,94	0,90	3 376	0,41	0,21	19 370	0,95	0,90
1942	24 455	574	0,95	0,90	3 451	0,45	0,23	20 430	0,96	0,90
1943	25 421	622	0,95	0,93	3 684	0,47	0,24	21 115	0,96	0,91
1944	25 018	661	0,96	0,91	3 616	0,50	0,27	20 741	0,97	0,92
1945	22 794	688	0,97	0,92	3 385	0,54	0,29	18 721	0,97	0,92
1946	20 823	559	0,97	0,93	3 201	0,57	0,31	17 063	0,98	0,93
1947	18 611	523	0,97	0,93	2 939	0,58	0,34	15 149	0,98	0,94
1948	16 679	425	0,99	0,95	2 765	0,62	0,38	13 489	0,99	0,95
1949	14 736	380	0,99	0,97	2 532	0,64	0,37	11 824	0,99	0,95
1950	13 150	283	0,99	0,96	2 301	0,66	0,43	10 566	0,99	0,96
1951	11 739	237	1,00	0,97	2 157	0,68	0,45	9 345	0,99	0,96
1952	10 514	257	0,99	0,95	1 993	0,70	0,46	8 264	0,99	0,96
1953	9 813	246	1,00	0,95	1 959	0,72	0,51	7 608	0,99	0,97
1954	8 730	201	0,99	0,97	1 803	0,74	0,54	6 726	0,99	0,97
1955	8 483	272	0,99	0,95	1 759	0,76	0,56	6 452	0,99	0,97
1956	7 717	292	0,99	0,97	1 593	0,79	0,59	5 832	0,99	0,97
1957	7 030	315	0,98	0,96	1 495	0,80	0,61	5 220	1,00	0,97
1958	6 274	328	0,98	0,97	1 376	0,81	0,64	4 570	1,00	0,97
1959	5 766	393	0,98	0,96	1 313	0,81	0,62	4 060	1,00	0,98
1960	5 617	479	0,98	0,96	1 321	0,83	0,66	3 817	1,00	0,98
1961	6 627	1 908	1,00	0,88	1 215	1,00	0,92	3 504	1,00	0,98
1962	6 209	1 824	1,00	0,88	1 088	1,00	0,95	3 297	1,00	0,98
1963	6 092	1 806	1,00	0,88	1 212	1,00	0,93	3 074	1,00	0,98
1964	6 186	1 815	1,00	0,87	1 242	1,00	0,94	3 129	1,00	0,98
1965	5 652	1 621	1,00	0,86	1 162	1,00	0,95	2 869	1,00	0,98
1966	5 137	1 491	1,00	0,86	1 126	1,00	0,95	2 520	1,00	0,98
1967	4 862	1 317	1,00	0,86	1 169	1,00	0,94	2 376	1,00	0,98
1968	4 175	.	.	.	2 277	1,00	0,90	1 898	1,00	0,98
1969	3 657	.	.	.	1 859	1,00	0,88	1 798	1,00	0,98
1970	3 583	.	.	.	1 853	1,00	0,88	1 730	1,00	0,98
1971	3 482	.	.	.	1 828	1,00	0,87	1 654	1,00	0,98
1972	3 240	.	.	.	1 702	1,00	0,85	1 538	1,00	0,99
1973	3 021	.	.	.	1 549	1,00	0,83	1 472	1,00	0,99
1974	2 961	.	.	.	1 505	1,00	0,84	1 456	1,00	0,99
1975	2 518	.	.	.	1 221	1,00	0,82	1 297	1,00	0,99
1976	2 284	.	.	.	1 130	1,00	0,83	1 154	1,00	0,99
1977	2 148	.	.	.	1 024	0,99	0,82	1 124	1,00	0,99
1978	1 936	.	.	.	932	0,99	0,81	1 004	1,00	0,99
1979	1 969	.	.	.	944	1,00	0,80	1 025	1,00	0,99
1980	1 925	.	.	.	859	1,00	0,86	1 066	1,00	0,99
1981	1 776	.	.	.	792	1,00	0,84	984	1,00	0,99

Tabell 11 (forts.)

Födelse- år	Totalt antal avlidna	Avlidna 1961 – 1967			Avlidna 1968 – 30 juni 1991			Avlidna 1 juli 1991 – 2016		
		Antal	Andel med uppgift om		Antal	Andel med uppgift om		Antal	Andel med uppgift om	
			Mor	Far		Mor	Far		Mor	Far
1982	1 739	.	.	.	785	0,99	0,83	954	1,00	0,99
1983	1 696	.	.	.	808	1,00	0,87	888	1,00	1,00
1984	1 582	.	.	.	756	1,00	0,89	826	1,00	0,99
1985	1 619	.	.	.	782	1,00	0,87	837	1,00	0,99
1986	1 614	.	.	.	715	0,99	0,84	899	1,00	0,99
1987	1 540	.	.	.	747	0,99	0,87	793	1,00	0,99
1988	1 530	.	.	.	723	1,00	0,84	807	1,00	1,00
1989	1 547	.	.	.	736	0,99	0,83	811	1,00	0,99
1990	1 601	.	.	.	741	0,99	0,83	860	1,00	0,99
1991	1 412	.	.	.	289	0,99	0,79	1 123	1,00	0,94
1992	1 248	1 248	0,99	0,91
1993	1 074	1 074	0,99	0,91
1994	932	932	1,00	0,92
1995	786	786	0,99	0,90
1996	643	643	1,00	0,91
1997	561	561	1,00	0,90
1998	499	499	1,00	0,91
1999	479	479	1,00	0,90
2000	465	465	1,00	0,91
2001	478	478	1,00	0,90
2002	452	452	1,00	0,90
2003	458	458	1,00	0,90
2004	421	421	1,00	0,87
2005	370	370	1,00	0,93
2006	384	384	1,00	0,91
2007	375	375	1,00	0,87
2008	371	371	1,00	0,89
2009	365	365	1,00	0,91
2010	361	361	1,00	0,88
2011	287	287	1,00	0,91
2012	350	350	1,00	0,88
2013	337	337	1,00	0,89
2014	281	281	1,00	0,89
2015	297	297	1,00	0,86
2016	254	254	0,99	0,81
Summa	681 671	24 612	0,95	0,87	124 712	0,60	0,43	532 346	0,90	0,85

Tabell 12
Antal uppgifter för avlidna indexpersoner födda i Sverige fördelade efter variabler och källa

Variabel	Källa				Ingen uppgift
	RTB	Personakt	Födda- registret	FoB	
Eget födelseland	669 034	11 477	1 790	32	0
Biologisk mors födelseland	562 075	1 417	133	931	117 777
Biologisk fars födelseland	499 876	1 829	0	1 421	179 207
Personnummer biologisk mor	560 161	11 680	6 909	0	103 583
Födelseid biologisk mor	576 279	11 990	6 944	0	87 120
Personnummer biologisk far	507 795	14 172	6 168	0	154 198
Födelseid biologisk far	538 708	15 032	6 188	0	122 405

Tabell 13A

Antal och andel avlidna indexpersoner födda i Sverige med uppgift om mor fördelade efter dödsår och källa

Dödsår	Samtliga avlidna	Källa mors personnummer							
		RTB		Personakt		Födaregistret		Totalt med uppgift om mor	
		Antal	Andel	Antal	Andel	Antal	Andel	Antal	Andel
1961	3 269	1 474	0,45	1 599	0,49	53	0,02	3 126	0,96
1962	3 305	1 560	0,47	1 575	0,48	36	0,01	3 171	0,96
1963	3 557	1 641	0,46	1 693	0,48	50	0,01	3 384	0,95
1964	3 618	1 687	0,47	1 759	0,49	33	0,01	3 479	0,96
1965	3 623	1 738	0,48	1 691	0,47	39	0,01	3 468	0,96
1966	3 595	1 799	0,50	1 567	0,44	47	0,01	3 413	0,95
1967	3 645	1 687	0,46	1 661	0,46	60	0,02	3 408	0,93
1968	3 859	1 880	0,49	4	0,00	609	0,16	2 493	0,65
1969	3 700	1 862	0,50	1	0,00	506	0,14	2 369	0,64
1970	3 791	1 912	0,50	1	0,00	483	0,13	2 396	0,63
1971	3 898	1 990	0,51	2	0,00	459	0,12	2 451	0,63
1972	4 074	2 073	0,51	1	0,00	418	0,10	2 492	0,61
1973	4 008	2 059	0,51	2	0,00	372	0,09	2 433	0,61
1974	4 185	2 129	0,51	4	0,00	365	0,09	2 498	0,60
1975	4 363	2 254	0,52	3	0,00	326	0,07	2 583	0,59
1976	4 463	2 238	0,50	1	0,00	302	0,07	2 541	0,57
1977	4 525	2 145	0,47	3	0,00	294	0,06	2 442	0,54
1978	4 700	2 247	0,48	5	0,00	276	0,06	2 528	0,54
1979	4 940	2 394	0,48	9	0,00	288	0,06	2 691	0,54
1980	5 032	2 644	0,53	4	0,00	207	0,04	2 855	0,57
1981	4 936	2 878	0,58	4	0,00	141	0,03	3 023	0,61
1982	5 181	3 010	0,58	3	0,00	162	0,03	3 175	0,61
1983	5 482	3 121	0,57	1	0,00	169	0,03	3 291	0,60
1984	5 720	3 276	0,57	5	0,00	144	0,03	3 425	0,60
1985	6 136	3 563	0,58	4	0,00	151	0,02	3 718	0,61
1986	6 566	3 727	0,57	8	0,00	152	0,02	3 887	0,59
1987	7 021	4 014	0,57	8	0,00	146	0,02	4 168	0,59
1988	7 645	4 389	0,57	8	0,00	184	0,02	4 581	0,60
1989	7 835	4 523	0,58	4	0,00	160	0,02	4 687	0,60
1990	8 283	4 630	0,56	9	0,00	172	0,02	4 811	0,58
1991	8 973	7 024	0,78	2	0,00	66	0,01	7 092	0,79
1992	9 118	8 241	0,90	0	0,00	1	0,00	8 242	0,90
1993	9 665	8 683	0,90	1	0,00	0	0,00	8 684	0,90
1994	10 166	9 175	0,90	0	0,00	1	0,00	9 176	0,90
1995	10 582	9 509	0,90	1	0,00	2	0,00	9 512	0,90
1996	11 116	9 941	0,89	0	0,00	0	0,00	9 941	0,89
1997	11 759	10 555	0,90	0	0,00	0	0,00	10 555	0,90
1998	12 579	11 279	0,90	0	0,00	3	0,00	11 282	0,90
1999	13 432	12 053	0,90	1	0,00	0	0,00	12 054	0,90
2000	14 350	12 911	0,90	0	0,00	0	0,00	12 911	0,90
2001	15 542	13 997	0,90	0	0,00	1	0,00	13 998	0,90
2002	16 504	14 782	0,90	1	0,00	1	0,00	14 784	0,90
2003	17 745	15 920	0,90	2	0,00	1	0,00	15 923	0,90
2004	19 085	17 085	0,90	2	0,00	2	0,00	17 089	0,90
2005	20 168	18 212	0,90	1	0,00	1	0,00	18 214	0,90
2006	21 370	19 302	0,90	0	0,00	0	0,00	19 302	0,90
2007	22 694	20 510	0,90	0	0,00	1	0,00	20 511	0,90
2008	24 345	21 971	0,90	2	0,00	1	0,00	21 974	0,90
2009	25 831	23 285	0,90	2	0,00	2	0,00	23 289	0,90
2010	27 919	25 198	0,90	1	0,00	2	0,00	25 201	0,90
2011	29 507	26 619	0,90	2	0,00	4	0,00	26 625	0,90
2012	31 995	28 939	0,90	3	0,00	4	0,00	28 946	0,90
2013	34 191	30 802	0,90	1	0,00	5	0,00	30 808	0,90
2014	36 223	32 767	0,90	1	0,00	1	0,00	32 769	0,90
2015	39 536	35 779	0,90	0	0,00	4	0,00	35 783	0,91
2016	42 321	38 446	0,91	0	0,00	2	0,00	38 448	0,91
Summa	639 350	521 083	0,82	11 662	0,02	6 907	0,01	539 652	0,84

Tabell 13B

Antal och andel avlidna indexpersoner födda i Sverige med uppgift om far fördelade efter dödsår och källa

Dödsår	Samtliga avlidna	Källa fars personnummer							
		RTB		Personakt		Födaregistret		Totalt med uppgift om far	
		Antal	Andel	Antal	Andel	Antal	Andel	Antal	Andel
1961	3 269	914	0,28	1 889	0,58	45	0,01	2 848	0,87
1962	3 305	974	0,29	1 881	0,57	41	0,01	2 896	0,88
1963	3 557	999	0,28	2 063	0,58	48	0,01	3 110	0,87
1964	3 618	1 024	0,28	2 116	0,58	39	0,01	3 179	0,88
1965	3 623	1 110	0,31	2 034	0,56	30	0,01	3 174	0,88
1966	3 595	1 098	0,31	2 009	0,56	42	0,01	3 149	0,88
1967	3 645	1 033	0,28	2 051	0,56	55	0,02	3 139	0,86
1968	3 859	1 363	0,35	1	0,00	610	0,16	1 974	0,51
1969	3 700	1 333	0,36	1	0,00	514	0,14	1 848	0,50
1970	3 791	1 465	0,39	1	0,00	418	0,11	1 884	0,50
1971	3 898	1 561	0,40	3	0,00	370	0,09	1 934	0,50
1972	4 074	1 607	0,39	1	0,00	338	0,08	1 946	0,48
1973	4 008	1 578	0,39	3	0,00	272	0,07	1 853	0,46
1974	4 185	1 662	0,40	5	0,00	298	0,07	1 965	0,47
1975	4 363	1 727	0,40	2	0,00	239	0,05	1 968	0,45
1976	4 463	1 774	0,40	1	0,00	228	0,05	2 003	0,45
1977	4 525	1 596	0,35	1	0,00	237	0,05	1 834	0,41
1978	4 700	1 725	0,37	4	0,00	225	0,05	1 954	0,42
1979	4 940	1 793	0,36	9	0,00	220	0,04	2 022	0,41
1980	5 032	1 820	0,36	2	0,00	177	0,04	1 999	0,40
1981	4 936	1 952	0,40	2	0,00	142	0,03	2 096	0,42
1982	5 181	1 923	0,37	2	0,00	136	0,03	2 061	0,40
1983	5 482	2 026	0,37	1	0,00	172	0,03	2 199	0,40
1984	5 720	2 144	0,37	4	0,00	153	0,03	2 301	0,40
1985	6 136	2 325	0,38	2	0,00	167	0,03	2 494	0,41
1986	6 566	2 427	0,37	6	0,00	154	0,02	2 587	0,39
1987	7 021	2 540	0,36	8	0,00	163	0,02	2 711	0,39
1988	7 645	2 791	0,37	1	0,00	163	0,02	2 955	0,39
1989	7 835	2 905	0,37	5	0,00	150	0,02	3 060	0,39
1990	8 283	3 044	0,37	5	0,00	168	0,02	3 217	0,39
1991	8 973	6 128	0,68	1	0,00	58	0,01	6 187	0,69
1992	9 118	7 742	0,85	1	0,00	2	0,00	7 745	0,85
1993	9 665	8 111	0,84	0	0,00	1	0,00	8 112	0,84
1994	10 166	8 633	0,85	0	0,00	6	0,00	8 639	0,85
1995	10 582	8 882	0,84	1	0,00	2	0,00	8 885	0,84
1996	11 116	9 310	0,84	0	0,00	0	0,00	9 310	0,84
1997	11 759	9 922	0,84	0	0,00	3	0,00	9 925	0,84
1998	12 579	10 600	0,84	1	0,00	3	0,00	10 604	0,84
1999	13 432	11 323	0,84	1	0,00	3	0,00	11 327	0,84
2000	14 350	12 170	0,85	0	0,00	5	0,00	12 175	0,85
2001	15 542	13 125	0,84	1	0,00	3	0,00	13 129	0,84
2002	16 504	13 910	0,84	1	0,00	1	0,00	13 912	0,84
2003	17 745	14 997	0,85	2	0,00	3	0,00	15 002	0,85
2004	19 085	16 079	0,84	1	0,00	5	0,00	16 085	0,84
2005	20 168	17 178	0,85	1	0,00	2	0,00	17 181	0,85
2006	21 370	18 131	0,85	2	0,00	2	0,00	18 135	0,85
2007	22 694	19 402	0,85	1	0,00	6	0,00	19 409	0,86
2008	24 345	20 771	0,85	2	0,00	5	0,00	20 778	0,85
2009	25 831	22 000	0,85	1	0,00	7	0,00	22 008	0,85
2010	27 919	23 748	0,85	0	0,00	2	0,00	23 750	0,85
2011	29 507	25 115	0,85	3	0,00	8	0,00	25 126	0,85
2012	31 995	27 319	0,85	2	0,00	4	0,00	27 325	0,85
2013	34 191	29 198	0,85	0	0,00	4	0,00	29 202	0,85
2014	36 223	31 039	0,86	1	0,00	5	0,00	31 045	0,86
2015	39 536	33 855	0,86	1	0,00	10	0,00	33 866	0,86
2016	42 321	36 271	0,86	2	0,00	4	0,00	36 277	0,86
Summa	678 402	506 278	0,75	12 250	0,02	6 123	0,01	524 651	0,77

Tabell 14
Antal indexpersoner fördelade efter antal förfäder som finns i tidigare generationer

Antal förfäder	Antal tidigare generationer				
	1 Föräldrar (max 2)	2 Mor- och farföräldrar (max 4)	3 Föräldrar till mor- och farföräldrar (max 8)	4 Mor- och farföräldrar till mor- och farföräldrar (max 16)	5 Föräldrar till mor- och farföräldrar till mor- och farföräldrar (max 32)
0	2 060 371	5 906 864	8 843 359	11 167 360	11 577 116
1	459 927	132 151	71 871	29 834	326
2	9 058 335	981 142	364 029	128 721	847
3	-	341 839	129 743	31 375	113
4	-	4 216 637	584 953	85 193	166
5	-	-	108 004	18 920	25
6	-	-	364 184	38 399	28
7	-	-	210 419	15 494	4
8	-	-	902 071	27 056	2
9	-	-	-	7 372	0
10	-	-	-	10 853	6
11	-	-	-	4 693	0
12	-	-	-	6 459	0
13	-	-	-	2 071	0
14	-	-	-	2 682	0
15	-	-	-	1 003	0
16	-	-	-	1 148	0
17	-	-	-	-	0
18	-	-	-	-	0
19	-	-	-	-	0
20	-	-	-	-	0
21	-	-	-	-	0
22	-	-	-	-	0
23	-	-	-	-	0
24	-	-	-	-	0
25	-	-	-	-	0
26	-	-	-	-	0
27	-	-	-	-	0
28	-	-	-	-	0
29	-	-	-	-	0
30	-	-	-	-	0
31	-	-	-	-	0
32	-	-	-	-	0
Summa	9 518 262	5 671 769	2 735 274	411 273	1 517

Tabell 15A

Antal indexpersoner födda i Sverige fördelade efter antal syskon och indexpersonens födelseår

Antal syskon	Indexpersonens födelseår								
	1932–1939	1940–1949	1950–1959	1960–1969	1970–1979	1980–1989	1990–1999	2000–2009	2010–
0	262 755	188 218	93 491	71 132	62 101	40 684	50 082	58 481	167 894
1	157 376	347 292	318 831	394 155	403 867	328 152	400 293	441 375	372 721
2	106 198	273 546	280 679	335 465	313 452	328 889	323 856	304 880	165 896
3	61 342	159 822	167 649	171 550	142 132	163 854	155 811	121 188	57 741
4	33 657	86 106	88 563	81 349	64 223	75 443	73 480	51 407	23 106
5	17 901	46 228	47 282	40 596	31 060	36 137	34 849	23 443	10 518
6	10 007	25 508	25 645	20 661	14 781	16 900	16 540	10 907	5 011
7	5 600	13 703	13 817	10 185	6 936	7 873	8 287	5 990	2 787
8-	6 552	16 244	16 179	10 752	7 336	7 703	9 054	6 821	3 506
Totalt	661 388	1 156 667	1 052 136	1 135 845	1 045 888	1 005 635	1 072 252	1 024 492	809 180

Tabell 15B

Andel indexpersoner födda i Sverige fördelade efter antal syskon och indexpersonens födelseår, procent

Antal syskon	Indexpersonens födelseår								
	1932–1939	1940–1949	1950–1959	1960–1969	1970–1979	1980–1989	1990–1999	2000–2009	2010–
0	40	16	9	6	6	4	5	6	21
1	24	30	30	35	39	33	37	43	46
2	16	24	27	30	30	33	30	30	21
3	9	14	16	15	14	16	15	12	7
4	5	7	8	7	6	8	7	5	3
5	3	4	4	4	3	4	3	2	1
6	2	2	2	2	1	2	2	1	1
7	1	1	1	1	1	1	1	1	0
8-	1	1	2	1	1	1	1	1	0

Bilaga 2

Tabeller avseende adopterade indexpersoner och adoptivföräldrar

Flergenerationsregistret, version 2016-12-31

Tabell 16

Antal och andel adopterade indexpersoner fördelade efter födelseår och födelse-land

Födelse- år	Antal index- personer	Födda i Sverige		Utrikes födda		Okänt födelse-land	
		Antal	Andel	Antal	Andel	Antal	Andel
1932	904	837	0,93	65	0,07	2	0,00
1933	1 110	1 014	0,91	95	0,09	1	0,00
1934	1 268	1 112	0,88	155	0,12	1	0,00
1935	1 507	1 243	0,82	264	0,18	0	0,00
1936	1 660	1 366	0,82	293	0,18	1	0,00
1937	1 887	1 508	0,80	376	0,20	3	0,00
1938	2 167	1 692	0,78	471	0,22	4	0,00
1939	2 353	1 780	0,76	571	0,24	2	0,00
1940	2 605	2 070	0,79	533	0,20	2	0,00
1941	2 803	2 345	0,84	455	0,16	3	0,00
1942	2 790	2 484	0,89	304	0,11	2	0,00
1943	3 134	2 899	0,93	231	0,07	4	0,00
1944	3 331	3 130	0,94	195	0,06	6	0,00
1945	3 518	3 336	0,95	180	0,05	2	0,00
1946	3 144	2 970	0,94	170	0,05	4	0,00
1947	2 936	2 806	0,96	129	0,04	1	0,00
1948	2 851	2 729	0,96	118	0,04	4	0,00
1949	2 767	2 627	0,95	136	0,05	4	0,00
1950	2 778	2 642	0,95	136	0,05	0	0,00
1951	2 627	2 503	0,95	120	0,05	4	0,00
1952	2 606	2 478	0,95	124	0,05	4	0,00
1953	2 438	2 311	0,95	127	0,05	0	0,00
1954	2 215	2 066	0,93	145	0,07	4	0,00
1955	2 371	2 231	0,94	137	0,06	3	0,00
1956	2 273	2 130	0,94	142	0,06	1	0,00
1957	2 252	2 123	0,94	129	0,06	0	0,00
1958	2 265	2 145	0,95	116	0,05	4	0,00
1959	2 241	2 077	0,93	158	0,07	6	0,00
1960	2 256	2 087	0,93	167	0,07	2	0,00
1961	2 301	2 126	0,92	166	0,07	9	0,00
1962	2 469	2 285	0,93	173	0,07	11	0,00
1963	2 591	2 344	0,90	238	0,09	9	0,00
1964	2 829	2 545	0,90	272	0,10	12	0,00
1965	2 645	2 293	0,87	349	0,13	3	0,00
1966	2 593	2 142	0,83	447	0,17	4	0,00
1967	2 500	1 885	0,75	612	0,24	3	0,00
1968	2 213	1 534	0,69	678	0,31	1	0,00
1969	2 156	1 295	0,60	861	0,40	0	0,00
1970	2 375	1 304	0,55	1 068	0,45	3	0,00
1971	2 500	1 253	0,50	1 247	0,50	0	0,00
1972	2 610	1 115	0,43	1 495	0,57	0	0,00
1973	2 394	1 020	0,43	1 373	0,57	1	0,00
1974	2 524	895	0,35	1 629	0,65	0	0,00
1975	2 316	727	0,31	1 588	0,69	1	0,00
1976	2 508	633	0,25	1 875	0,75	0	0,00
1977	2 234	547	0,24	1 687	0,76	0	0,00
1978	2 095	539	0,26	1 555	0,74	1	0,00
1979	2 033	482	0,24	1 551	0,76	0	0,00
1980	2 263	470	0,21	1 793	0,79	0	0,00
1981	2 199	437	0,20	1 761	0,80	1	0,00

Tabell 16 (forts.)

Födelse- år	Antal index- personer	Födda i Sverige		Utrikes födda		Okänt födelse- land	
		Antal	Andel	Antal	Andel	Antal	Andel
1982	2 009	362	0,18	1 647	0,82	0	0,00
1983	1 972	318	0,16	1 654	0,84	0	0,00
1984	1 980	304	0,15	1 676	0,85	0	0,00
1985	1 949	329	0,17	1 620	0,83	0	0,00
1986	1 922	294	0,15	1 628	0,85	0	0,00
1987	1 775	307	0,17	1 468	0,83	0	0,00
1988	1 475	313	0,21	1 162	0,79	0	0,00
1989	1 383	270	0,20	1 113	0,80	0	0,00
1990	1 414	306	0,22	1 108	0,78	0	0,00
1991	1 506	262	0,17	1 244	0,83	0	0,00
1992	1 334	236	0,18	1 097	0,82	1	0,00
1993	1 190	188	0,16	1 002	0,84	0	0,00
1994	1 131	149	0,13	982	0,87	0	0,00
1995	1 087	148	0,14	939	0,86	0	0,00
1996	1 029	119	0,12	910	0,88	0	0,00
1997	1 092	94	0,09	997	0,91	1	0,00
1998	1 108	89	0,08	1 019	0,92	0	0,00
1999	1 114	86	0,08	1 028	0,92	0	0,00
2000	1 063	87	0,08	976	0,92	0	0,00
2001	1 200	85	0,07	1 115	0,93	0	0,00
2002	1 228	94	0,08	1 134	0,92	0	0,00
2003	1 242	87	0,07	1 155	0,93	0	0,00
2004	1 066	77	0,07	988	0,93	1	0,00
2005	1 064	80	0,08	984	0,92	0	0,00
2006	872	93	0,11	779	0,89	0	0,00
2007	907	90	0,10	817	0,90	0	0,00
2008	857	96	0,11	761	0,89	0	0,00
2009	810	147	0,18	663	0,82	0	0,00
2010	732	165	0,23	567	0,77	0	0,00
2011	618	154	0,25	464	0,75	0	0,00
2012	507	145	0,29	362	0,71	0	0,00
2013	434	155	0,36	279	0,64	0	0,00
2014	352	166	0,47	186	0,53	0	0,00
2015	237	138	0,58	99	0,42	0	0,00
2016	76	48	0,63	28	0,37	0	0,00
Summa	159 140	96 693	0,61	62 311	0,39	136	0,00

Tabell 17

Antal och andel adopterade indexpersoner födda i Sverige fördelade efter födelseår, uppgift om adoptivmor respektive adoptivfar samt uppgift om adoptionsdatum

Födelse- år	Antal index- personer	Adoptivmor		Adoptionsdatum mor		Adoptivfar		Adoptionsdatum far	
		Antal	Andel	Antal	Andel	Antal	Andel	Antal	Andel
1932	837	391	0,47	5	0,01	472	0,56	5	0,01
1933	1 014	527	0,52	5	0,01	634	0,63	12	0,02
1934	1 112	563	0,51	11	0,02	731	0,66	10	0,01
1935	1 243	610	0,49	8	0,01	831	0,67	11	0,01
1936	1 366	693	0,51	12	0,02	904	0,66	18	0,02
1937	1 508	827	0,55	13	0,02	1 070	0,71	20	0,02
1938	1 692	876	0,52	11	0,01	1 187	0,70	14	0,01
1939	1 780	969	0,54	10	0,01	1 285	0,72	22	0,02
1940	2 070	1 136	0,55	11	0,01	1 567	0,76	30	0,02
1941	2 345	1 275	0,54	18	0,01	1 822	0,78	35	0,02
1942	2 484	1 391	0,56	32	0,02	1 956	0,79	38	0,02
1943	2 899	1 623	0,56	20	0,01	2 317	0,80	29	0,01
1944	3 130	1 706	0,55	29	0,02	2 592	0,83	72	0,03
1945	3 336	1 829	0,55	27	0,01	2 825	0,85	87	0,03
1946	2 970	1 591	0,54	27	0,02	2 514	0,85	64	0,03
1947	2 806	1 555	0,55	33	0,02	2 443	0,87	75	0,03
1948	2 729	1 561	0,57	28	0,02	2 416	0,89	79	0,03
1949	2 627	1 477	0,56	26	0,02	2 366	0,90	90	0,04
1950	2 642	1 522	0,58	28	0,02	2 387	0,90	85	0,04
1951	2 503	1 490	0,60	22	0,01	2 306	0,92	75	0,03
1952	2 478	1 431	0,58	27	0,02	2 305	0,93	104	0,05
1953	2 311	1 356	0,59	39	0,03	2 161	0,94	120	0,06
1954	2 066	1 187	0,57	27	0,02	1 952	0,94	117	0,06
1955	2 231	1 357	0,61	30	0,02	2 079	0,93	96	0,05
1956	2 130	1 237	0,58	33	0,03	1 997	0,94	133	0,07
1957	2 123	1 272	0,60	33	0,03	1 997	0,94	151	0,08
1958	2 145	1 273	0,59	40	0,03	2 031	0,95	154	0,08
1959	2 077	1 207	0,58	36	0,03	1 974	0,95	167	0,08
1960	2 087	1 196	0,57	52	0,04	1 991	0,95	184	0,09
1961	2 126	1 175	0,55	42	0,04	2 030	0,95	227	0,11
1962	2 285	1 188	0,52	46	0,04	2 196	0,96	260	0,12
1963	2 344	1 195	0,51	44	0,04	2 235	0,95	271	0,12
1964	2 545	1 225	0,48	55	0,04	2 444	0,96	360	0,15
1965	2 293	1 077	0,47	61	0,06	2 206	0,96	361	0,16
1966	2 142	958	0,45	46	0,05	2 061	0,96	362	0,18
1967	1 885	789	0,42	57	0,07	1 814	0,96	402	0,22
1968	1 534	615	0,40	53	0,09	1 444	0,94	334	0,23
1969	1 295	496	0,38	64	0,13	1 216	0,94	332	0,27
1970	1 304	497	0,38	72	0,14	1 232	0,94	383	0,31
1971	1 253	420	0,34	85	0,20	1 179	0,94	431	0,37
1972	1 115	364	0,33	81	0,22	1 037	0,93	391	0,38
1973	1 020	307	0,30	117	0,38	939	0,92	456	0,49
1974	895	265	0,30	82	0,31	838	0,94	390	0,47
1975	727	217	0,30	85	0,39	682	0,94	341	0,50
1976	633	235	0,37	95	0,40	586	0,93	323	0,55
1977	547	181	0,33	80	0,44	504	0,92	281	0,56
1978	539	181	0,34	93	0,51	497	0,92	310	0,62
1979	482	157	0,33	75	0,48	446	0,93	259	0,58
1980	470	170	0,36	84	0,49	429	0,91	267	0,62
1981	437	147	0,34	80	0,54	404	0,92	260	0,64

Tabell 17 (forts.)

Födelse- år	Antal index- personer	Adoptivmor		Adoptionsdatum mor		Adoptivfar		Adoptionsdatum far	
		Antal	Andel	Antal	Andel	Antal	Andel	Antal	Andel
1982	362	126	0,35	64	0,51	341	0,94	225	0,66
1983	318	97	0,31	68	0,70	296	0,93	219	0,74
1984	304	95	0,31	56	0,59	274	0,90	200	0,73
1985	329	89	0,27	52	0,58	309	0,94	232	0,75
1986	294	88	0,30	55	0,63	268	0,91	208	0,78
1987	307	91	0,30	52	0,57	294	0,96	235	0,80
1988	313	93	0,30	62	0,67	287	0,92	246	0,86
1989	270	85	0,31	60	0,71	253	0,94	223	0,88
1990	306	88	0,29	71	0,81	283	0,92	266	0,94
1991	262	86	0,33	85	0,99	241	0,92	240	1,00
1992	236	72	0,31	72	1,00	220	0,93	220	1,00
1993	188	53	0,28	53	1,00	182	0,97	182	1,00
1994	149	46	0,31	46	1,00	139	0,93	139	1,00
1995	148	53	0,36	53	1,00	136	0,92	136	1,00
1996	119	39	0,33	39	1,00	112	0,94	112	1,00
1997	94	30	0,32	30	1,00	89	0,95	89	1,00
1998	89	26	0,29	26	1,00	82	0,92	82	1,00
1999	86	24	0,28	24	1,00	81	0,94	81	1,00
2000	87	31	0,36	31	1,00	80	0,92	80	1,00
2001	85	26	0,31	26	1,00	77	0,91	77	1,00
2002	94	36	0,38	36	1,00	77	0,82	77	1,00
2003	87	33	0,38	33	1,00	68	0,78	68	1,00
2004	77	34	0,44	34	1,00	53	0,69	53	1,00
2005	80	43	0,54	43	1,00	53	0,66	53	1,00
2006	93	46	0,49	46	1,00	58	0,62	58	1,00
2007	90	55	0,61	55	1,00	49	0,54	49	1,00
2008	96	61	0,64	61	1,00	49	0,51	49	1,00
2009	147	110	0,75	110	1,00	63	0,43	63	1,00
2010	165	136	0,82	136	1,00	50	0,30	50	1,00
2011	154	139	0,90	139	1,00	37	0,24	37	1,00
2012	145	123	0,85	123	1,00	35	0,24	35	1,00
2013	155	147	0,95	147	1,00	21	0,14	21	1,00
2014	166	155	0,93	155	1,00	27	0,16	27	1,00
2015	138	130	0,94	130	1,00	24	0,17	24	1,00
2016	48	48	1,00	48	1,00	3	0,06	3	1,00
Summa	96 693	49 621	0,51	4 511	0,09	84 242	0,87	13 257	0,16

Tabell 18

Antal och andel utrikes födda adopterade indexpersoner fördelade efter födelseår, uppgift om adoptivmor respektive adoptivfar samt uppgift om adoptionsdatum

Födelse- år	Antal index- personer	Adoptivmor		Adoptionsdatum mor		Adoptivfar		Adoptionsdatum far	
		Antal	Andel	Antal	Andel	Antal	Andel	Antal	Andel
1932	65	35	0,54	0	0,00	32	0,49	0	0,00
1933	95	55	0,58	1	0,02	40	0,42	0	0,00
1934	155	83	0,54	5	0,06	88	0,57	4	0,05
1935	264	167	0,63	5	0,03	141	0,53	4	0,03
1936	293	186	0,63	2	0,01	164	0,56	2	0,01
1937	376	258	0,69	3	0,01	240	0,64	3	0,01
1938	471	319	0,68	3	0,01	295	0,63	3	0,01
1939	571	367	0,64	6	0,02	350	0,61	6	0,02
1940	533	362	0,68	3	0,01	380	0,71	2	0,01
1941	455	302	0,66	5	0,02	348	0,76	6	0,02
1942	304	175	0,58	5	0,03	218	0,72	5	0,02
1943	231	126	0,55	3	0,02	177	0,77	4	0,02
1944	195	84	0,43	3	0,04	152	0,78	6	0,04
1945	180	54	0,30	3	0,06	144	0,80	5	0,03
1946	170	65	0,38	2	0,03	127	0,75	6	0,05
1947	129	61	0,47	0	0,00	108	0,84	3	0,03
1948	118	55	0,47	0	0,00	93	0,79	3	0,03
1949	136	77	0,57	0	0,00	112	0,82	2	0,02
1950	136	77	0,57	3	0,04	114	0,84	3	0,03
1951	120	63	0,53	4	0,06	98	0,82	5	0,05
1952	124	68	0,55	3	0,04	104	0,84	5	0,05
1953	127	71	0,56	2	0,03	111	0,87	6	0,05
1954	145	74	0,51	2	0,03	116	0,80	6	0,05
1955	137	73	0,53	1	0,01	121	0,88	5	0,04
1956	142	83	0,58	2	0,02	119	0,84	9	0,08
1957	129	73	0,57	5	0,07	108	0,84	10	0,09
1958	116	64	0,55	4	0,06	98	0,84	11	0,11
1959	158	84	0,53	3	0,04	134	0,85	14	0,10
1960	167	95	0,57	1	0,01	149	0,89	11	0,07
1961	166	92	0,55	3	0,03	142	0,86	18	0,13
1962	173	108	0,62	4	0,04	156	0,90	15	0,10
1963	238	151	0,63	3	0,02	217	0,91	19	0,09
1964	272	204	0,75	3	0,01	247	0,91	19	0,08
1965	349	273	0,78	5	0,02	317	0,91	14	0,04
1966	447	376	0,84	11	0,03	413	0,92	22	0,05
1967	612	536	0,88	11	0,02	562	0,92	19	0,03
1968	678	602	0,89	10	0,02	634	0,94	24	0,04
1969	861	791	0,92	7	0,01	823	0,96	33	0,04
1970	1 068	973	0,91	9	0,01	1 012	0,95	36	0,04
1971	1 247	1 172	0,94	8	0,01	1 193	0,96	26	0,02
1972	1 495	1 398	0,94	20	0,01	1 425	0,95	58	0,04
1973	1 373	1 304	0,95	22	0,02	1 319	0,96	45	0,03
1974	1 629	1 550	0,95	26	0,02	1 555	0,95	61	0,04
1975	1 588	1 492	0,94	19	0,01	1 527	0,96	66	0,04
1976	1 875	1 797	0,96	13	0,01	1 805	0,96	45	0,02
1977	1 687	1 607	0,95	33	0,02	1 625	0,96	63	0,04
1978	1 555	1 486	0,96	32	0,02	1 504	0,97	62	0,04
1979	1 551	1 483	0,96	35	0,02	1 495	0,96	75	0,05
1980	1 793	1 722	0,96	36	0,02	1 738	0,97	62	0,04
1981	1 761	1 695	0,96	48	0,03	1 688	0,96	79	0,05

Tabell 18 (forts.)

Födelse- år	Antal index- personer	Adoptivmor		Adoptionsdatum mor		Adoptivfar		Adoptionsdatum far	
		Antal	Andel	Antal	Andel	Antal	Andel	Antal	Andel
1982	1 647	1 572	0,95	63	0,04	1 583	0,96	101	0,06
1983	1 654	1 572	0,95	64	0,04	1 580	0,96	99	0,06
1984	1 676	1 594	0,95	102	0,06	1 594	0,95	141	0,09
1985	1 620	1 549	0,96	134	0,09	1 543	0,95	165	0,11
1986	1 628	1 554	0,95	186	0,12	1 564	0,96	218	0,14
1987	1 468	1 404	0,96	252	0,18	1 400	0,95	274	0,20
1988	1 162	1 099	0,95	340	0,31	1 088	0,94	355	0,33
1989	1 113	1 036	0,93	465	0,45	1 042	0,94	491	0,47
1990	1 108	1 038	0,94	748	0,72	1 044	0,94	759	0,73
1991	1 244	1 176	0,95	1 171	1,00	1 185	0,95	1 181	1,00
1992	1 097	1 028	0,94	1 028	1,00	1 046	0,95	1 046	1,00
1993	1 002	933	0,93	933	1,00	935	0,93	935	1,00
1994	982	929	0,95	929	1,00	916	0,93	916	1,00
1995	939	889	0,95	889	1,00	863	0,92	863	1,00
1996	910	863	0,95	863	1,00	841	0,92	841	1,00
1997	997	941	0,94	941	1,00	911	0,91	911	1,00
1998	1 019	962	0,94	962	1,00	933	0,92	933	1,00
1999	1 028	984	0,96	984	1,00	936	0,91	936	1,00
2000	976	932	0,95	932	1,00	867	0,89	867	1,00
2001	1 115	1 065	0,96	1 065	1,00	997	0,89	997	1,00
2002	1 134	1 098	0,97	1 098	1,00	1 035	0,91	1 035	1,00
2003	1 155	1 120	0,97	1 120	1,00	1 036	0,90	1 036	1,00
2004	988	958	0,97	958	1,00	898	0,91	898	1,00
2005	984	956	0,97	956	1,00	892	0,91	892	1,00
2006	779	745	0,96	745	1,00	703	0,90	703	1,00
2007	817	796	0,97	796	1,00	729	0,89	729	1,00
2008	761	734	0,96	734	1,00	687	0,90	687	1,00
2009	663	647	0,98	647	1,00	614	0,93	614	1,00
2010	567	547	0,96	547	1,00	522	0,92	522	1,00
2011	464	443	0,95	443	1,00	409	0,88	409	1,00
2012	362	336	0,93	336	1,00	311	0,86	311	1,00
2013	279	255	0,91	255	1,00	235	0,84	235	1,00
2014	186	178	0,96	178	1,00	143	0,77	143	1,00
2015	99	87	0,88	87	1,00	67	0,68	67	1,00
2016	28	22	0,79	22	1,00	12	0,43	12	1,00
Summa	62 311	56 510	0,91	22 410	0,40	57 039	0,92	22 332	0,39

Bilaga 3

Personakt

PERSONAKT blad nr Akten omfattar INDIVIDUAL blad nr 1. DOCUMENT		1 Förnamn Christian name		2 Efternamn Surname	
Börte Occupation		3 Kön sex		4 Födelseid och nummer Personal number incl date of birth	
8 Födelsehemlort Place of birth län		7 Medborgare i Citizenship			
10 Member of the Swedish church Tillhör svenska kyrkan		11 <input type="checkbox"/> Baptism Döpt av svenska kyrkan <input type="checkbox"/> Döpt i annan ordning		12 Konfirmerad Confirmation	
13 <input type="checkbox"/> Married Marital status of the parents		14 <input type="checkbox"/> Adopterad Adopted		15 <input type="checkbox"/> Ommyndigförklarad Incapacitated	
16 <input type="checkbox"/> Föräldrar Parents		16 <input type="checkbox"/> Efternamn, förnamn och födelse(hem)lort Surname, christian name and place birth		Personnummer	
Fader		Father		Personnummer	
Moder		Mother		Personnummer	
17 <input type="checkbox"/> Upplöst Divorced		17 <input type="checkbox"/> Makes aftername, forename and birthplace Husband/wife; Surname, christian name and place of birth		Personnummer	
1 <input type="checkbox"/> Gift Marriage		1 <input type="checkbox"/> Date of marriage		Personnummer	
2 <input type="checkbox"/> Upplöst Divorce or death		2 <input type="checkbox"/> Date of divorce or death		Personnummer	
3 <input type="checkbox"/> Upplöst Divorce or death		3 <input type="checkbox"/> Date of divorce or death		Personnummer	
18 <input type="checkbox"/> Kön Sex		18 <input type="checkbox"/> Förnamn (övre raden) och födelse(hem)lort (undre raden) Christian name and place of birth		Personnummer	
Barn Children		Den andra förälderns efternamn och förnamn Name of the father/mother		Personnummer	

RSV 7280 Utg 4 DB 807341 ALLF 445083

19 Inflyttad (överförd) Migrated to	
Nr. År, mån, dag	Till församling (obefintligregister), fastighet/uppstug
1 year,	Parish, real estate
2 month,	
3 day,	
4	
5	
6	
7	
8	
9	
10	
20 Anteckningar om adoptivföräldrar eller adoptivbarn, ommyndigförklaring m m Notes: Adoptive parents, incapacitated etc	
21 Död eller dödförklarad Cause of death	
Dead or declared dead	Cause of death
Läkare Medical officer	
24 Bladet upprättat	år, mån, dag This form was drawn up: Date
25 Initialer och efternamn Intials and surname	

ISSN 1654-4331 (Online)

All officiell statistik finns på: **www.scb.se**
Statistikservice: tfn 010-479 50 00

All official statistics can be found at: **www.scb.se**
Statistics service, phone +46 10 479 50 00