

Jordbruksmarkens användning 2019

Slutlig statistik

Use of agricultural land 2019

Final statistics

I korta drag

Åkerarealen är oförändrad och betesarealen ökar

Den totala jordbruksmarksarealen är 3 012 800 hektar år 2019. Det är nästan oförändrat jämfört med 2018 och en minskning med 72 600 hektar jämfört med 2010. Jordbruksmarken består av 85 % åkermark och resterande är betesmark.

Den totala åkermarken är 2 551 500 hektar år 2019, vilket är en marginell minskning med 2 900 hektar (-0,1 %) jämfört med 2018. Sedan 2010 har arealen åkermark minskat med 82 000 hektar (-3 %). Betesmarken har ökat med 6 100 hektar till 461 300 hektar jämfört med 2018. Jämfört med 2010 har betesmarken ökat med 9 400 hektar (2 %).

Eftersom statistiken om arealer till stor del baseras på jordbrukarnas ansökning om stöd och ersättningar påverkas statistiken av förändringar i stöd- och ersättningsformer. De senaste årens förändringar i stödsystemen har främst påverkat definitionen av betesmark vilket delvis förklarar utvecklingen av betesmarksarealen.

Vete största spannmålsgrödan

Den totala spannmålsarealen är 993 200 hektar år 2019, vilket är i stort sett oförändrat jämfört med 2018 men en ökning med 3 % jämfört med 2010. Vete är den största spannmålsgrödan och odlas på 472 200 hektar vilket motsvarar 48 % av spannmålsarealen. Jämfört med 2018 har vetearealen ökat med 24 % och jämfört med 2010 med 18 %. Den främsta orsaken till den stora ökningen jämfört med 2018 är att det hösten 2017 var ogynnsamt väder för att så höstgrödor. Det innebar mindre arealer med höstvete under 2018 och vete består oftast av 80–90 % höstvete.

Eftersom det var mindre höstsådd areal under 2018 ökade den vårsådda arealen i stället. Korn som består av minst 90 % vårkorn ökade därmed 2018 jämfört med 2017 och har minskat till 2019. I år är kornarealen 299 900 hektar, vilket är en minskning med 24 % jämfört med 2018 och 6 % jämfört med 2010. Havre är



Ylva Olsson, 036 – 15 64 10
statistik@jordbruksverket.se

Statistiken har producerats av Statens Jordbruksverk, som ansvarar för officiell statistik inom området.

ISSN 1654-4102 Serie JO – Jordbruk, skogsbruk och fiske. Utkom den 18 oktober 2019.

Tidigare publicering: Se avsnittet Fakta om statistiken.

Utgivare av Statistiska meddelanden är Joakim Stymne, SCB.

även 2019 den arealmässigt tredje största spannmålsgrödan och odlas på 147 900 hektar. Det är den minsta havrearealen under 2000-talet.

Arealen med raps och rybs ökar

Arealen för raps och rybs är 105 600 hektar år 2019. Det innebär en ökning med 6 % jämfört med 2018 och en minskning med 4 % jämfört med 2010. Sedan 2000 har arealen för raps och rybs ökat med 119 %. Arealen består till 94 % av höstraps.

Antal jordbruksföretag minskar

År 2019 finns det totalt 60 574 jordbruksföretag som har verksamhet inom jordbruk, husdjursskötsel eller trädgårdsodling. Det är en minskning med 580 företag, 1 %, jämfört med 2018. Jämfört med 2010 har antalet företag minskat med 15 % vilket motsvarar 10 517 företag. Under 2019 brukar drygt 57 000 företag åkermark och drygt 33 700 företag har betesmark. Flest företag, knappt 12 800, brukar 5–10 hektar åkermark och drygt 6 700 företag brukar över 100 hektar åkermark.

Innehåll

Statistiken med kommentarer	5
Redovisningsgrupper, definitioner och förklaringar	5
Jordbruksmarken 2019	6
Förhållande mellan jordbruksmark och landareal 2019	6
Jordbruksmarkens fördelning 2019	7
Åkermarkens fördelning 2019	9
Arealen betesmark och slåtteräng 2019	11
Antal jordbruksföretag 2019	11
Antal hektar brukad åkermark per jordbruksföretag 2019	13
Jordbruksmarkens förändring över tid	15
Spannmålsarealen har minskat jämfört med 2000	16
Arealen betesmark och slåtteräng har minskat sedan 2002	19
Antalet företag minskar och företagen brukar i genomsnitt större arealer	19
Tabeller	22
Teckenförklaring	22
1a. Areal spannmål 2019, hektar	23
1b. Antal företag med spannmål 2019	24
2a. Areal baljväxter, grönfoder och vall 2019, hektar	25
2b. Antal företag med odling av baljväxter, grönfoder och vall 2019	26
3a. Areal potatis, sockerbetor och oljeväxter 2019, hektar	27
3b. Antal företag med odling av potatis, sockerbetor och oljeväxter 2019	28
4a. Areal träda m.m. samt total åkermark 2019, hektar	29
4b. Antal företag med träda m.m. samt totalt antal företag med åkermark 2019	30
5a. Areal betesmark och slåtteräng 2019, hektar	31
5b. Antal företag med betesmark och slåtteräng 2019	32
6a. Areal efter storleksgrupp åker 2019, hektar	33
6b. Antal företag med areal efter storleksgrupp åker 2019	34
Kartor	35
1. Produktionsområden (PO8)	35
Fakta om statistiken	36
Detta omfattar statistiken	37
Definitioner och förklaringar	37
Så görs statistiken	38
Statistikens tillförlitlighet	39
Bra att veta	40
Annan statistik	40
Elektronisk publicering	40
In English	41

Summary	41
The total area of arable land is almost the same as 2018	41
A larger area with wheat and a smaller area with barley than in 2018	41
The area of oilseeds has increased	41
The area of pasture and meadow has increased	41
The number of agricultural holdings is decreasing	41
List of tables	41
List of terms	42

Statistiken med kommentarer

Redovisningsgrupper, definitioner och förklaringar

I detta Statistiska meddelande, SM, redovisas arealer som brukas av jordbruksföretag som ingår i Lantbruksregistret, LBR, samt antal företag i LBR som brukar jordbruksmark. LBR är ett register över alla jordbruksföretag i landet. Företagen som ingår i LBR har verksamhet inom jordbruk, husdjurskötsel eller trädgårdsodling. Kriterierna för att ett företag ska ingå i LBR beskrivs under ”Definitioner och förklaringar” i avsnittet ”Fakta om statistiken.

Redovisning av arealer och antal företag i detta SM är på riksnivå samt uppdelad efter län, produktionsområde, storleksgrupp åkermark samt storleksgrupp jordbruksmark. Arealer uppdelade på län, kommun, produktionsområde samt stödområde redovisas i [Jordbruksverkets statistikdatabas](#).

Jordbruksmark är ett övergripande begrepp för åkermark samt betesmark och slätteräng. Åkermark definieras som mark som används till växtodling eller är i sådant tillstånd att den kan användas till växtodling. Marken ska kunna användas till växtodling utan någon annan förberedelse än användande av vanliga jordbruksmetoder och jordbruksmaskiner. Om det till exempel är många stora stenar på en mark är den oftast inte lämplig att använda till växtodling och är därmed inte åkermark. Mark som används till fruktodling eller som plantskola samt mark där det sker odling av energiskog räknas också som åkermark.

Betesmark och slätteräng är mark som används till bete och som inte är lämplig att plöja. På betesmark ska det växa tillräckligt med gräs och örter av det slag som duger till foder för djuren. Definitionen för betesmark i stödssystemen har ändrats för 2015 jämfört med tidigare år. Detta påverkar statistiken eftersom statistiken om arealer till stor del baseras på jordbrukarnas ansökan om stöd och ersättning. Från 2015 kan bland annat betesmark med mycket träd eller buskar få gårdsstöd. Slätteräng är mark som på sommaren används till slätter. Betesmark och slätteräng är ett samlingsnamn för betesmark, slätteräng, skogsbete, fäbodbete, alvarbete, mosaikbete och ospecificerad betesmark.

Detta Statistiska meddelande består av två delar. Första delen handlar om jordbruksmarken 2019 inklusive jämförelser med 2018. Andra delen handlar om jordbruksmarkens förändring över tid. Arealerna redovisas per gröda och/eller grödgrupp, utifrån vad jordbruksföretagen angett i stödansökningar till Jordbruksverket. Alla arealer i texten nedan samt i tabellerna A och C är avrundade till närmaste 100-tal, medan alla förändringar i hektar och procent är beräknade på de faktiska värdena som redovisas i tabellerna 1a till 5a.

Jordbruksmarken 2019

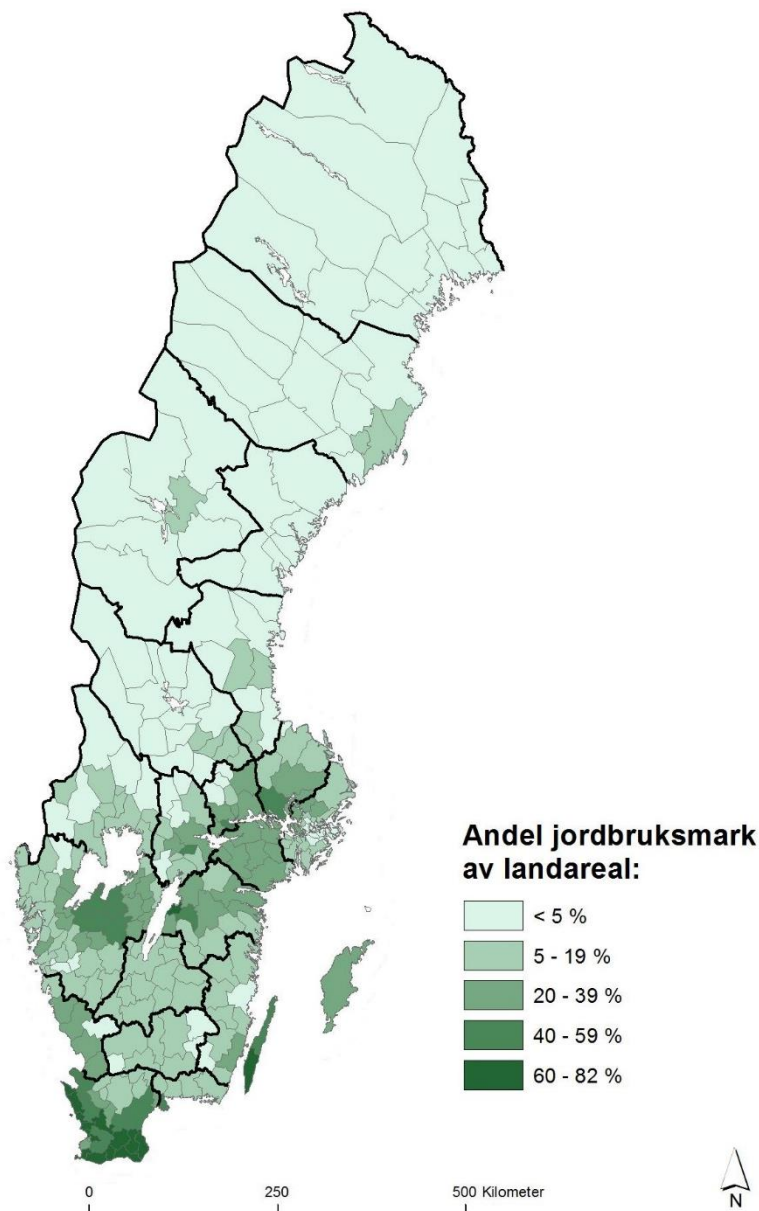
Förhållande mellan jordbruksmark och landareal 2019

Sveriges landareal är 407 284 kvadratkilometer. Drygt 7 % av Sveriges totala landareal används till jordbruksmark. Landarealen är hämtad från SCB och inkluderar vattendrag som är 6 meter och smalare samt gölar och mindre vattensamlingar, upp till max några 10-tal kvadratmeter stora, i landarealen.

Hur stor andel av landarealen som används till jordbruksmark i respektive län och kommun varierar. I Skåne är nästan 45 % av landarealen jordbruksmark medan det är mindre än 5 % i Dalarna och norröver. Karta A visar hur stor andel av landarealen i respektive kommun som används till jordbruksmark.

Landarealen består av minst 40 % jordbruksmark i 38 av Sveriges 290 kommuner. 23 av dem finns i Skåne och 7 i Västra Götalands län. Kommunen med störst andel jordbruksmark är Trelleborgs kommun som har knappt 82 % jordbruksmark. Landarealen i 90 av kommunerna består av mindre än 5 % jordbruksmark. Exempelvis är jordbruksmarken mindre än 5 % av landarealen i samtliga kommuner i Västernorrlands och Norrbottens län.

Karta A. Andel jordbruksmark av landarealen per kommun, 2019



Jordbruksmarkens fördelning 2019

Av tablå A framgår det att den totala jordbruksarealen är 3 012 800 hektar 2019, vilket är oförändrat jämfört med 2018. Den största delen, 85 %, av jordbruksmarken är åkermark. År 2019 finns det 2 551 500 hektar åkermark och 461 300 hektar betesmark. Åkermarken minskar lite och betesmarken ökar lite jämfört med 2018. I tablå A redovisas också åkermarken fördelad på nio grödgrupper, samt hur många företag som odlar någon gröda i respektive grupp.

Det totala antalet företag som har jordbruksmark har minskat med drygt 1 % till 59 000. Antal företag som odlar vete har ökat jämfört med 2018. Antal företag som odlar spannmål har dock minskat.

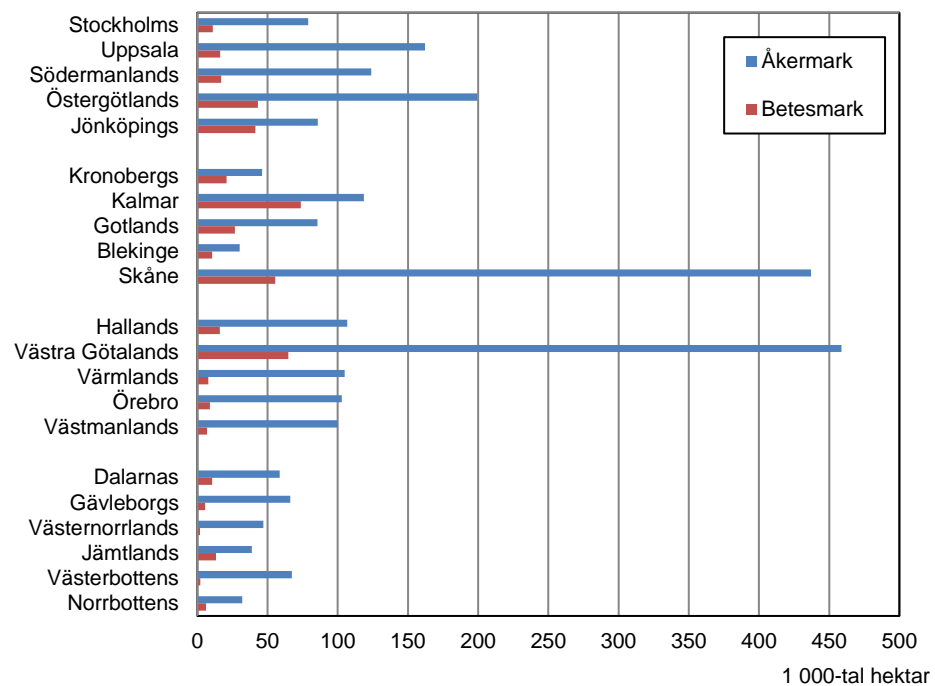
Tablå A. Jordbruksmarkens fördelning. Hela riket, hektar och antal företag för 2018 och 2019

	2018 hektar	2018 antal företag	2019 hektar	2019 antal företag
Spannmål	991 700	23 000	993 200	22 400
- därav vete	381 100	10 600	472 200	11 800
- därav korn	397 200	15 600	299 900	14 100
- därav havre	163 900	11 600	147 900	10 600
- därav resterande ¹	49 600	3 700	73 200	4 700
Baljväxter ²	56 600	3 500	44 200	2 900
Vall och grönfoderväxter ³	1 121 200	49 300	1 163 700	49 200
Potatis	23 900	2 900	23 600	2 800
Socketbetor	30 700	1 400	27 300	1 300
Raps och rybs	99 400	4 600	105 600	4 400
Övriga växtslag ⁴	54 400	5 300	51 300	5 100
Träda	165 400	22 300	131 700	20 300
Ospecificerad åkermark ⁵	11 000	3 100	10 900	3 100
Summa åkermark	2 554 400	57 700	2 551 500	57 000
Summa betesmark och slätteräng	455 100	33 900	461 300	33 700
Summa jordbruksmark	3 009 500	59 600	3 012 800	59 000

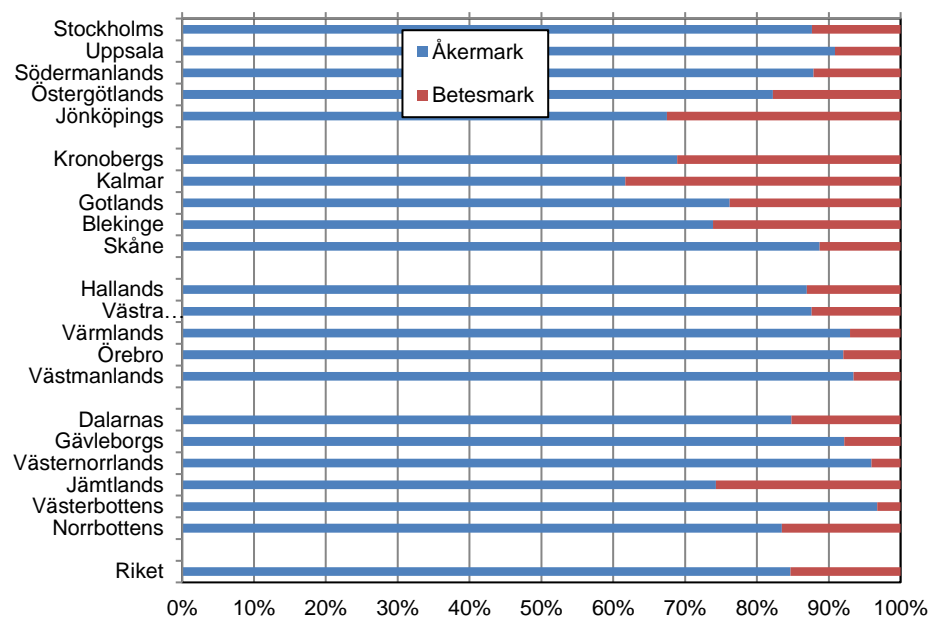
Anm. Värdena är avrundade till närmaste 100-tal, förändringar i hektar och procent som redovisas i texten är beräknade på faktiska värden.

- 1) Består av råg, höstrågvede, vårrågvede och blandsäd.
- 2) Baljväxter består av arter och åkerbönor m.m., konservärter samt bruna bönor.
- 3) I vall och grönfoderväxter ingår majs, grönfoder samt slätter- och betesvall.
- 4) Frövall, oljelin, energiskog, trädgårdsväxter samt alla övriga mindre åkergrödor som inte ingår i ovanstående redovisning. I arealen för trädgårdsväxter ingår fr.o.m. år 2005 kryddväxter och utsäde för grönsaker.
- 5) Arealer som ej kunnat fördelas per gröda.

Av figur A framgår det att den mesta jordbruksarealen finns i Västra Götalands län och i Skåne län. Sammanlagt finns 1 016 500 hektar jordbruksmark i dessa län. Drygt 49 % av åkermarken i Sverige finns i de fyra länen med mest åkermark. Kalmar län är det län som har mest betesmark och slätteräng; cirka 16 % av Sveriges totala betesmark och slätteräng finns där.

Figur A. Jordbruksmarkens fördelning per län i tusen hektar år 2019

Figur B visar hur andelen åker- respektive betesmark skiljer sig mellan länen jämfört med riket. Västerbottens län har den procentuellt största andelen åkermark, där 97 % av jordbruksmarken är åkermark. Kalmar län har den procentuellt största andelen betesmark, där 38 % av jordbruksmarken är betesmark. Detta är en liknande fördelning som för 2018.

Figur B. Jordbruksmarkens fördelning per län och riket år 2019

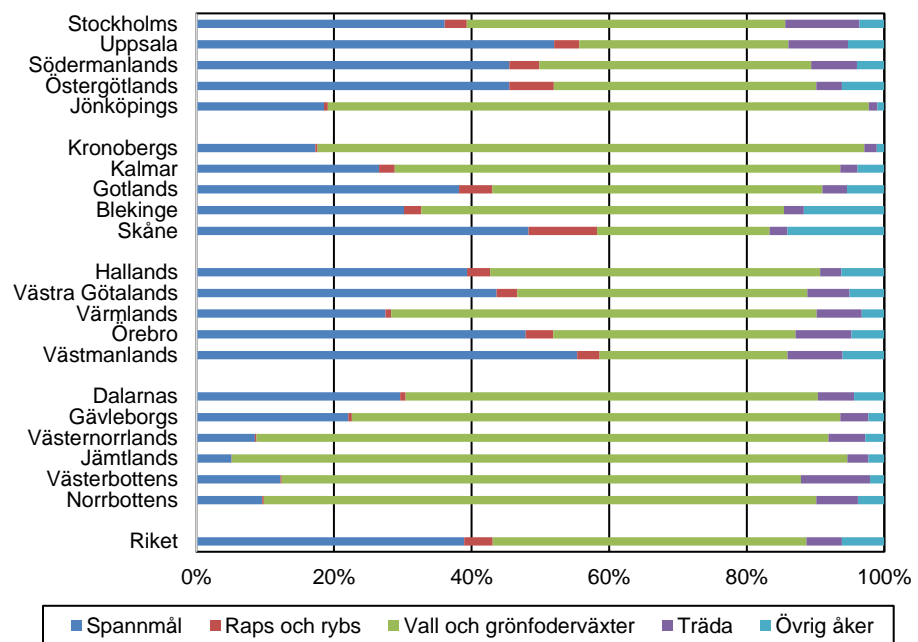
Vall och grönfoderväxter är den största grödgruppen och upptar 39 % av jordbruksmarken i Sverige 2019. Spannmål är den näst största grödgruppen och

svarar för 33 % medan betesmark och slåtteräng täcker 15 % av jordbruksmarken. Totalt odlas det raps och rybs på 4 % av jordbruksmarken och lika stor andel ligger i träda. Övrig jordbruksmark fördelas på baljväxter, potatis respektive sockerbetor som vardera använder 1 %. Övriga växter på åkermark odlas på 2 % av jordbruksmarken. Det är små skillnader i fördelningen jämfört med 2018.

Åkermarkens fördelning 2019

I figur C redovisas hur stor andel av åkermarken som är spannmål, raps och rybs, vall och grönfoderväxter, träda och övrig åkermark i Sverige och i respektive län under 2019. Vall och grönfoder upptar störst andel av åkermarken i Sverige, men det varierar mycket i landet. I Västernorrlands, Jämtlands och Norrbottens län är det över 80 % medan det i Skåne och Västmanlands län är mindre än 30 %. I Uppsala och Västmanlands län används i stället över 50 % av åkermarken till spannmål 2019. I Skåne och Östergötlands län används över 5 % av åkermarken till raps och rybs. Skåne och Blekinge län är de län med störst andel övrig åkermark, där används över 10 % av åkermarken till bland annat potatis och sockerbetor. Stockholms och Västerbottens län har båda över 10 % av åkermarken i träda. Minst andel av åkermark i träda är det i Jönköpings, Kronobergs, Kalmar, Blekinge och Skåne län. De har mindre än 3 % av åkermarken i träda 2019.

Figur C. Åkermarkens användning per län och riket år 2019

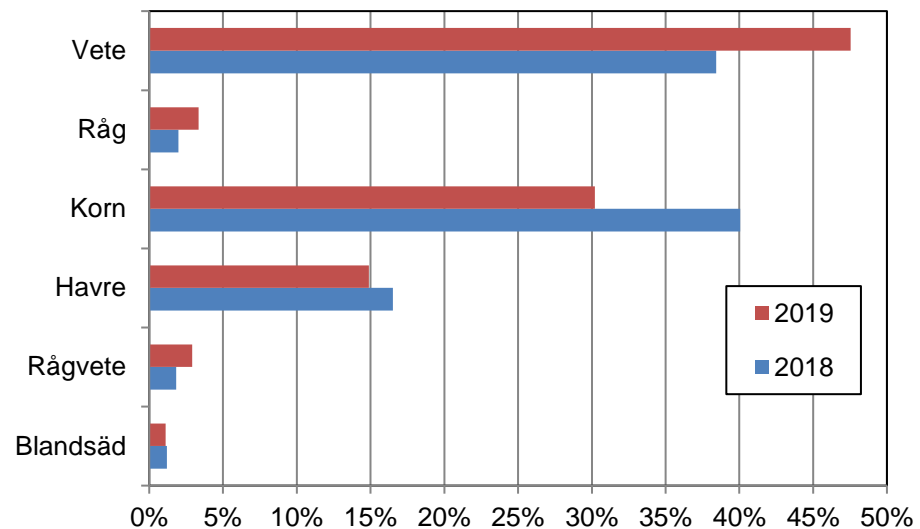


Spannmål

Den totala spannmålsarealen är 993 200 hektar år 2019, vilket är oförändrat jämfört med året innan. Vete är den största grödan med 472 200 hektar. Arealen för vete har ökat med nästan 24 % jämfört med 2018. Endast 10 % av vetearealen består av vårvete. Den största orsaken till mindre arealer med vete 2018 var det ogynnsamma vädret för sådd hösten 2017. Under hösten 2018 var det åter bättre väder för höstsådd vilket medför mer höstsådda grödor att skörda under 2019. År 2018 var korn den största spannmålsgrödan. Till 2019 har den minskat med 24 % till 299 900 hektar. Ungefär 93 % kornarealen består av vårkorn. Liksom 2018 så är havre den tredje största spannmålsgrödan. Arealen har dock minskat med cirka 10 % till 147 900 hektar jämfört med 2018. Summan av arealer för råg, höstrågsvete, vårrågsvete och blandsäd är 73 200 hektar 2019. Det är

48 % mer än 2018. Fördelningen mellan spannmålsgrödorna visas i figur D. Spannmålsarealer finns redovisade i tabell 1a.

Figur D. Spannmålsarealens fördelning 2018 och 2019



Baljväxter

Gruppen baljväxter består av tre grödor/grödgrupper: ärter och åkerbönor m.m., konservärter och bruna bönor. Arealen för dessa grödor redovisas i tabell 2a. Grödgruppen ärter, åkerbönor m.m. är i sin tur ett samlingsnamn för ärter (ej konservärter), åkerbönor, sötlupiner, vicker, kikärter samt övriga bönor.

Baljväxter odlas på 44 200 hektar år 2019, vilket är en minskning med 22 % jämfört med 2018. Ärtor, åkerbönor m.m. svarar för 89 % av baljväxtarealen. Bruna bönor odlas mestadels på Öland i Kalmar län och utgör cirka 2 % av baljväxterna. Ärtor (ej konservärter) är största grödan i grödgruppen ärter, åkerbönor m.m. och odlas på 20 600 hektar 2019.

Vall och grönfoderväxter

Vall och grönfoderväxter odlas på 1 163 700 hektar 2019, vilket är en ökning med 4 % jämfört med året innan. Majs ingår i denna grupp och odlas på 22 000 hektar.

Socketbeter och potatis

Socketbetsarealen upptar 27 300 hektar år 2019. Det innebär en minskning med 11 % jämfört med 2018. I tabell 3a redovisas arealer för socketbeter och potatis.

Jämfört med 2018 har arealen för potatis minskat med 1 % till 23 600 hektar. Matpotatis svarar för 69 % av potatisarealen medan resterande andel används till potatis för stärkelse.

Raps och rybs

Arealen för raps och rybs upptar 105 600 hektar år 2019, vilket är en ökning med 6 % jämfört med 2018. Ungefär 94 % av arealen består av höstraps, 4 % består av vårraps och resterande 2 % består av höst- och vårrybs. Orsaken till att den totala arealen med raps och rybs ökar är främst att höstsådda arealer odlats i större utsträckning 2019 än 2018. Arealen med höstraps ökade med 11 500 hektar jämfört med 2018. I tabell 3a redovisas samtliga arealer för raps och rybs.

Övriga växtslag

Övriga växtslag är en sammanslagning av frövall, oljelin, energiskog, trädgårdsväxter samt övriga mindre åkergrödor som inte ingår i någon annan grupp. Are-

alen övriga växtslag var 51 300 hektar 2019. Frövall är största gruppen som odlas på 37 % av arealen. Trädgårdsväxter och energigrödor svarar för 29 % respektive 17 % av arealen.

Energiskog består av energigräs, salix, poppel och hybridasp. Salix är den största grödan inom gruppen energigrödor och odlas på 6 000 hektar år 2019, vilket motsvarar 67 % av den totala arealen med energiskog.

Träda

Arealen i träda är 131 700 hektar år 2019. Det innebär en minskning med 20 % jämfört med 2018.

Ospecificerad åkermark

Ospecificerad åkermark är areal som ej kan specificeras per gröda och tillhör företag som inte söker något EU-stöd. Arealen ospecificerad åkermark är 10 900 hektar 2019. Det är en minskning med 1 % jämfört med 2018.

Arealen betesmark och slåtteräng 2019

Betesmark och slåtteräng är ett samlingsnamn för betesmark, slåtteräng, skogs-bete, fäbodbete, alvarbete, mosaikbete och ospecificerad betesmark. Den totala arealen betesmark och slåtteräng är 461 300 hektar 2019, vilket är en ökning med 6 100 hektar jämfört med 2018. År 2019 svarar betesmark för 83 % av all betesmarks- och slåtterängsareal. Alvarbete, som endast finns i Kalmar län och Gotlands län, upptar 6 % av arealen betesmark och slåtteräng. Ungefär 3 % är fäbodbete som endast finns i Värmlands län och norrut. I tabell 5a redovisas arealer betesmark och slåtteräng.

Antal jordbruksföretag 2019

Tablå B visar att antalet jordbruksföretag år 2019 är 60 574 i Lantbruksregistret, LBR, vilket är en minskning med 1 % jämfört med 2018. Minskningen av antalet företag är störst bland företag med mellan 10 till 20 hektar åkermark (-213 företag, -2 %). Antal företag ökade endast i gruppen som har upp till 2,0 hektar åkermark (+97 företag, +2,1 %).

Av de 4 960 företagen som finns i gruppen upp till 2,0 hektar åkermark har 54 % minst 5,0 hektar jordbruksmark vilket är summan av åker- och betesmark. Övriga företag uppfyller något av kriterierna i LBR för djur och/eller trädgårdsodling som beskrivs under "Definitioner och förklaringar" i avsnittet "Fakta om statistiken".

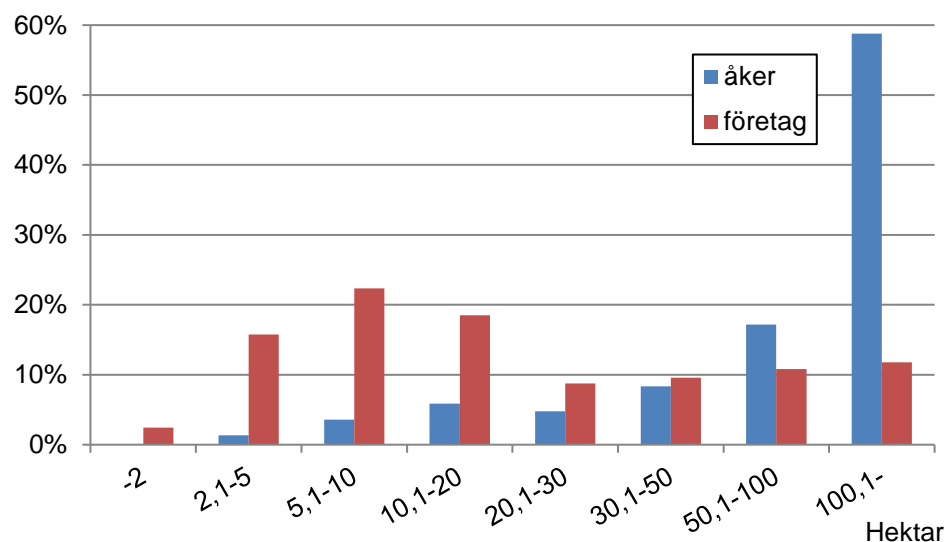
Tablå B. Jordbruksföretag efter storleksklass åkermark, hektar

Storleksklass åkermark	Antal företag		Förändring 2018-2019	
	2018	2019	Antal	Procent
-2,0 ¹	4 863	4 960	97	2,1%
2,1- 5,0	9 037	8 991	-46	-0,5%
5,1- 10,0	12 837	12 755	-82	-0,6%
10,1- 20,0	10 760	10 547	-213	-2,0%
20,1- 30,0	5 072	4 985	-87	-1,7%
30,1- 50,0	5 559	5 451	-108	-1,9%
50,1- 100,0	6 306	6 171	-135	-2,1%
Över 100,0	6 720	6 714	-6	-0,1%
Totalt	61 154	60 574	-580	-0,9%

1) I gruppen "-2,0" ingår företag med 0 hektar åkermark. Av de 4 960 företag som ingår i gruppen är det 28 %, 1 396 företag, som har åkermark, resterande företag har betesmark, djur och/eller trädgårdsodling i sådan omfattning att de uppfyller kriterierna för att vara ett jordbruksföretag i Lantbruksregistret, LBR.

Av figur E framgår att 59 % av åkermarken brukas av de 12 % av företagen med över 100 hektar åkermark. Ungefär 22 % av företagen återfinns i gruppen som brukar 5,1–10 hektar, dessa företag brukar knappt 4 % av åkermarken. Informationen är baserad på data i tabellerna 4a och 4b. Endast företag som brukar åkermark är med i beräkningen vilket skiljer sig lite jämfört med Tablå B där gruppen mindre än 2 hektar åker även inkluderar de företag som inte har åkermark.

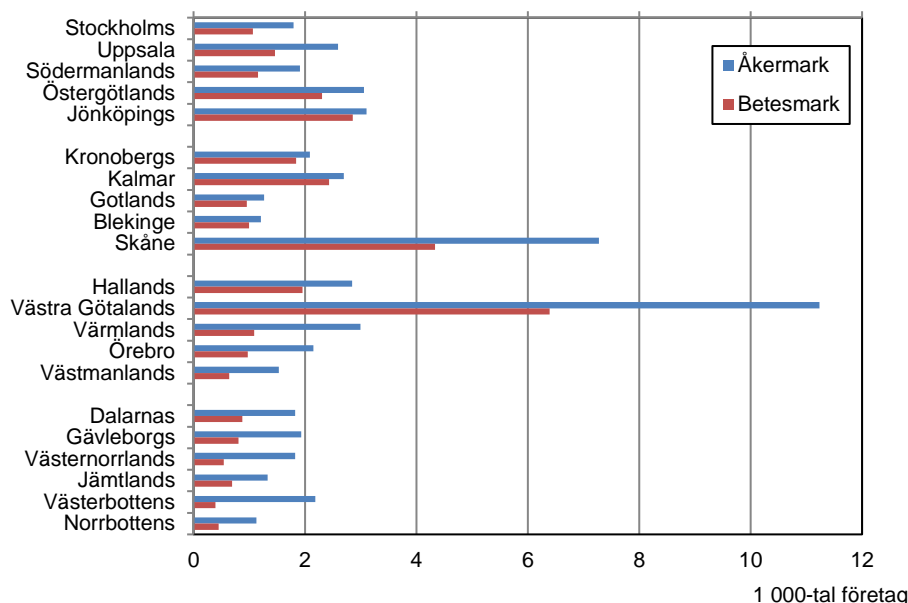
I tabell 6a redovisas hur stora åkermarksarealer som brukas av företag i storleksgrupper större än 100 hektar åkermark medan tabell 6b redovisar hur många företag som återfinns i respektive storleksgrupp. Totalt brukas 15 % av åkermarken av de 1 % av företagen som har mer än 400 hektar åkermark.

Figur E. Andel företag och andel åkerareal som finns i respektive storleksgrupp åker 2019

Av figur F framgår att länen med flest jordbruksföretag är Västra Götaland och Skåne. Åkermarken i Västra Götalands län brukas av drygt 11 200 företag och åkermarken i Skåne län brukas av knappt 7 300 företag.

Värt att notera är att ett och samma företag kan förekomma flera gånger i figuren. Om företaget har mark i fler än ett län och/eller har både åkermark och betesmark i ett län. Det är antal jordbruksföretag som brukar åkermark och betesmark i respektive län som avses, inte hur många företag som har sitt brukningscentrum (adress) i respektive län. Av företagen med åkermark är det knappt 2 % som har åkermark i fler än ett län.

Figur F. Antal jordbruksföretag i tusental per län år 2019

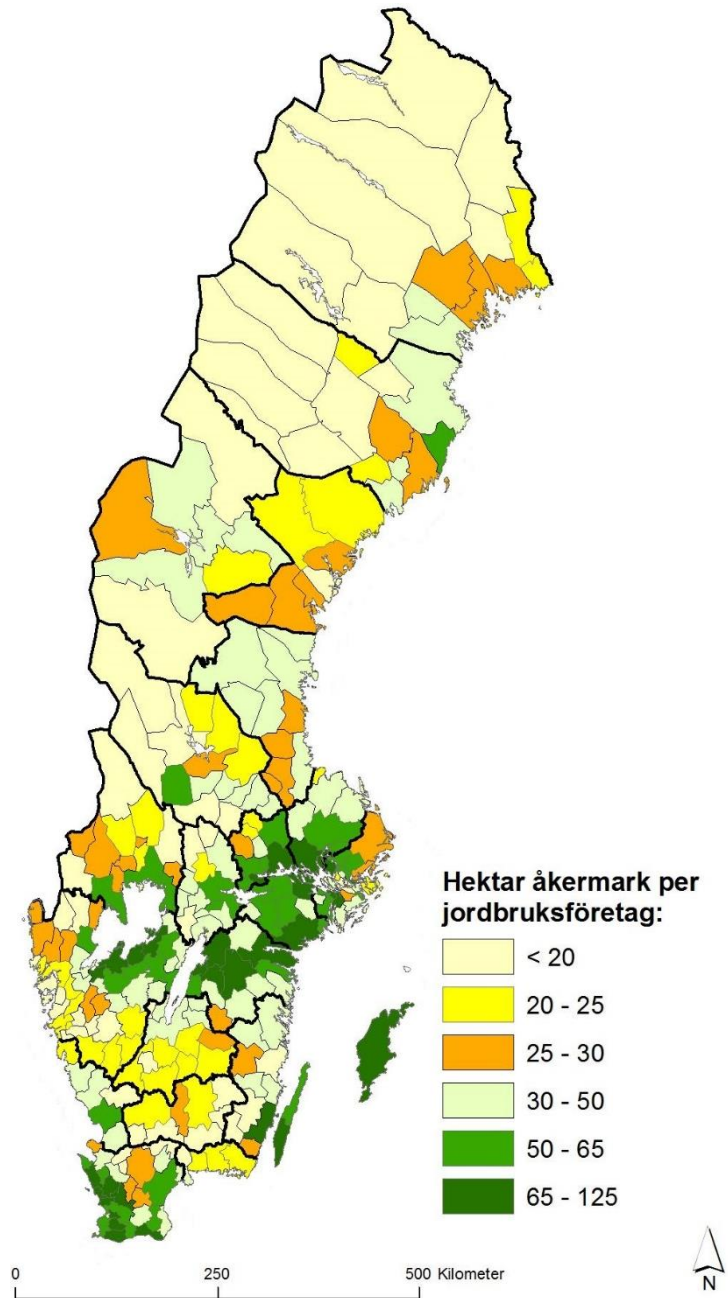


Antal hektar brukad åkermark per jordbruksföretag 2019

Karta B visar att genomsnittet av antal hektar åkermark per jordbruksföretag skiljer sig åt i landet på kommunnivå. I tre kommuner brukar företagen i snitt mer än 100 hektar åkermark. Det är i Salem och Upplands-Bro i Stockholms län och i Vadstena i Östergötlands län. Totalt finns det 32 kommuner i Sverige där företagen i genomsnitt brukar mer än 65 hektar åkermark. Det är samma antal som för 2018. I Skåne län återfinns 9 av dessa kommuner och i Västra Götalands län finns 4 kommuner. Det skiljer totalt knappt 21 800 hektar och knappt 4 000 företag mellan Västra Götalands län och Skåne län. Detta innebär att företagen i Skåne län i genomsnitt brukar 19 hektar mer åkermark än företagen i Västra Götalands län.

I genomsnitt brukar ett jordbruksföretag i Sverige 45 hektar åkermark. Liksom 2018 så brukar företagen i Gotlands län i genomsnitt flest hektar i genomsnitt (67 hektar) medan företagen i Kronobergs län har i genomsnitt minst hektar (22 hektar).

Beräkningarna är baserade endast på företag som har åkermark. Om ett företag exempelvis har åkermark i Västerbottens och Norrbottens län är det med i beräkningarna två gånger. I tabell 4a redovisas den totala åkermarken i respektive län och i Sverige. I tabell 4b redovisas hur många företag som brukar åkermarken.

Karta B. Genomsnittligt antal hektar åkermark per jordbruksföretag i respektive kommun 2019

Jordbruksmarkens förändring över tid

Tablå C visar utvecklingen av arealer sedan 2000 för samma grödgrupper som i tablå A. Mellan 2000 och 2019 minskade arealen åkermark med knappt 6 % vilket motsvarar 154 500 hektar. Det finns ingen statistik gällande areal betesmark och slåtteräng för år 2000 men mellan 2005 och 2019 minskade betesmarksarealen med 10 %, 52 200 hektar.

Mellan 2005 och 2019 har åkerarealen ökat sin andel av jordbruksarealen från 84 % till 85 %. Ej utnyttjad åkermark är en grödgrupp som fanns några år men som har tagits bort. Totalt har jordbruksmarken minskat med drygt 6 % mellan 2005 och 2019.

Tablå C. Jordbruksmarkens fördelning. Hela riket, hektar 2000-2019

	2000 ¹	2005	2010 ²	2015	2018	2019
Spannmål ³	1 228 900	1 024 000	962 800	1 034 200	991 700	993 200
- därav vete	401 600	354 800	400 000	460 000	381 100	472 200
- därav korn	411 200	378 600	318 800	327 500	397 200	299 900
- därav havre	295 500	200 100	164 400	168 100	163 900	147 900
- därav resterande ⁴	120 600	90 500	79 600	78 700	49 600	73 200
Baljväxter ⁵	37 300	40 900	46 100	58 700	56 600	44 200
Vall och grönfoder- växter ⁶	920 800	1 067 000	1 194 700	1 137 900	1 121 200	1 163 700
Potatis	32 900	30 500	27 200	23 100	23 900	23 600
Sockerbetor	55 500	49 200	37 900	19 400	30 700	27 300
Raps och rybs	48 200	82 200	110 200	94 500	99 400	105 600
Övriga växtslag ⁷	55 000	55 000	67 200	52 700	54 400	51 300
Träda	247 700	321 300	176 800	163 400	165 400	131 700
Ospecificerad åkermark ⁸	79 700	31 700	10 500	6 000	11 000	10 900
Ej utnyttjad åkermark	..	1 800
Summa åkermark	2 706 000	2 703 300	2 633 500	2 590 100	2 554 400	2 551 500
Summa betesmark och slåtteräng⁹	..	513 500	451 900	449 800	455 100	461 300
Summa jordbruksmark⁹	..	3 216 800	3 085 400	3 039 900	3 009 500	3 012 800

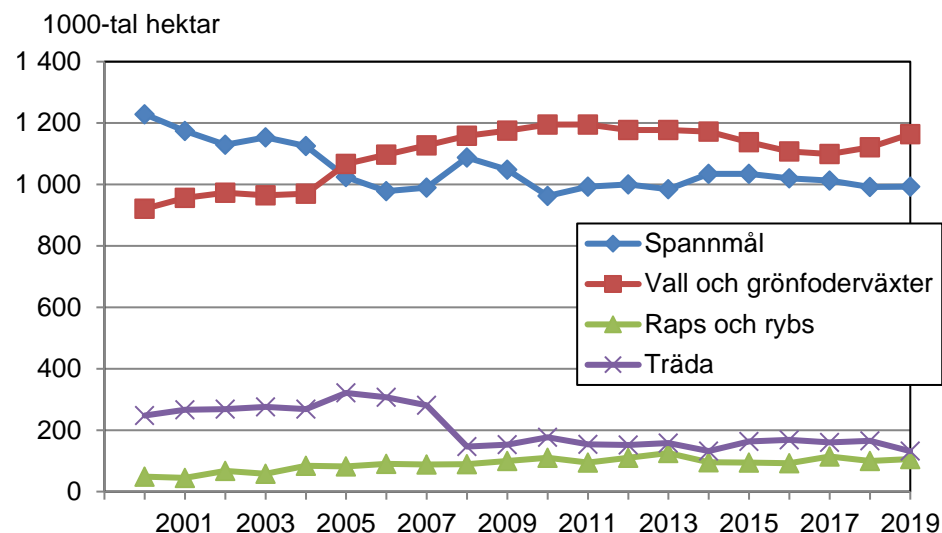
Anm. Värdena är avrundade till närmsta 100-tal, förändringar i hektar och procent som redovisas i texten är beräknade på faktiska värden.

- 1) För 2000 ingår enbart företag med minst 2,0 ha åkermark
- 2) År 2010 har definitionen på vilka företag som ingår i LBR ändrats, se vidare avsnittet "Fakta om statistiken".
- 3) I spannmålsarealer år 2000 ingår vissa arealer stråsådd till grönfoder och stråsådd/baljväxtblandningar avsedda att skördas som grönfoder.
- 4) Består av råg, höstrågvete, vårrågvete och blandsäd.
- 5) Baljväxter består av ärter och åkerbönor m.m., konservärter samt bruna bönor.
- 6) I vall och grönfoderväxter ingår majs, grönfoder samt slåtter- och betesvall.
- 7) Frövall, oljelin, energiskog, trädgårdsväxter samt alla övriga mindre åkergrödor som inte ingår i ovanstående redovisning.
- 8) Arealer som ej kunnat fördelas per gröda.
- 9) Areal betesmark och slåtteräng finns sedan 2002.

Spannmålsarealen har minskat jämfört med 2000

I figur G visas utvecklingen för de fyra största grödgrupperna, på åkermark, för åren 2000 till 2019. År 2000 hade spannmål störst arealer och vall och grönfoder näst störst, 2005 bytte de plats som största grödgrupp.

Figur G. Areal i tusen hektar för de fyra största grödgrupperna åren 2000–2019



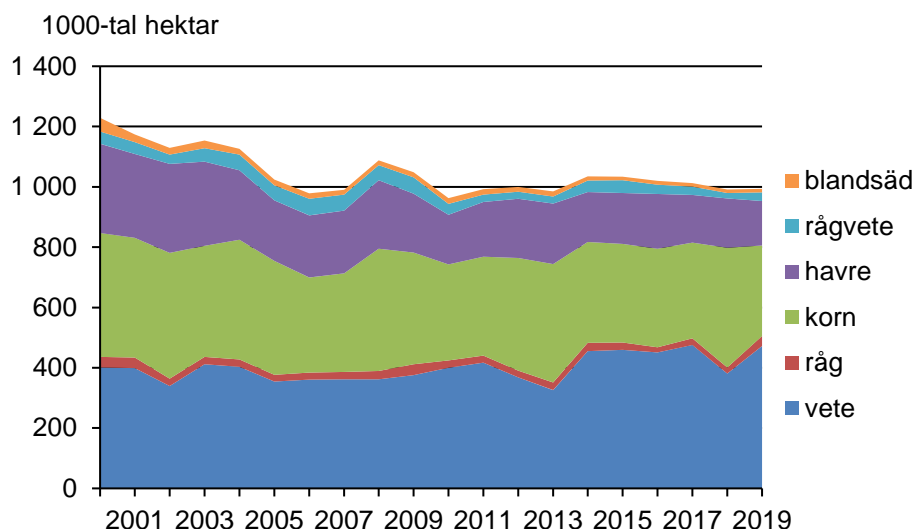
Spannmål

Utvecklingen för spannmål under perioden 2000 till 2019 framgår av figur G. Sedan 2000 har spannmålsarealen minskat med 19 % till 993 200 hektar.

I figur H visas fördelningen inom spannmålsgruppen mellan åren 2000 till 2019. Under den här perioden ökade arealen höstvetes med 20 % till 423 400 hektar medan arealen vårvete ökade med 1 % till 48 800 hektar. Detta innebär att arealen vete totalt ökade med 18 % under samma period och att vetets andel av spannmålsarealen ökat från 33 % till 48 %. Under perioden 2000–2019 har dock vetearealen varierat. År 2013 var den minst med 326 200 hektar och 2017 var den störst med 475 900 hektar. Variationen de senaste åren beror främst på hur stora arealer som sås med höstvetes. Hösten 2012 liksom hösten 2017 var det mycket regn vilket medförde mindre höstsådda grödor i arealstatistiken 2013 respektive 2018.

Arealen vårkorn minskade med 30 % till 279 300 hektar och arealen höstkorn ökade med 59 % till 20 600 hektar mellan 2000 och 2019. Kornarealen minskade totalt med 27 % och andelen kornareal av spannmålsarealen minskade från 33 % till 30 %. Korn har under perioden bestått av mer än 90 % vårkorn och när det varit mindre arealer med höstvetes 2013 och 2018 har det i stället varit större arealer med vårkorn. Detta medför att även arealen med korn har varierat under de senaste åren.

Under perioden 2000–2019 minskade havre sin andel av spannmålsarealen från 24 % till 15 %. Arealen med havre har under perioden minskat med 50 % från 295 500 hektar till 147 900 hektar. Det är den minsta arealen med havre sedan 1916 då den första statistiken om havreareal finns publicerad. Då var havre den största spannmålsgrödan och arealen var 783 500 hektar.

Figur H. Utveckling av spannmålsarealen 2000-2019**Baljväxter**

Jämfört med 2000 har baljväxtarealen ökat med 6 900 hektar. Andelen åkerareal som utgörs av baljväxter har ökat med 1 procentenhet mellan 2000 och 2019.

Grödgruppen ärter och åkerbönor m.m. är en del av baljväxterna och består av ärter (ej konservärter), åkerbönor, sötlupiner, vicker, kikärter samt övriga bönor. Ärtor, åkerbönor m.m. har ökat med 8 100 hektar till 39 400 hektar sedan 2005. Det har också skett en del förändringar inom grödgruppen. År 2005 bestod den av 78 % ärter (ej konservärter) och 21 % åkerbönor samt liten andel resterande grödor. År 2019 består den av 52 % ärter (ej konservärter) och 46 % åkerbönor samt en liten andel resterande grödor.

Vall och grönfoderväxter

Arealen vall och grönfoderväxter har ökat med 242 900 hektar till 1 163 700 sedan 2000. År 2011 hade vall och grönfoderväxter störst areal under perioden 2000–2019, då var den 1 195 300 hektar, vilket är 3 % större än 2019. I figur G syns utvecklingen av vall och grönfoderväxter för åren 2000–2019.

Vall och grönfoderväxter är en sammanslagning av slätter- och betesvall på åker, grönfoder och majs som redovisas var för sig i tabell 2a.

Sockerbeter och potatis

Både sockerbeter och potatis har minskat sedan 2000. Sockerbeter minskade med 51 % till 27 300 hektar och potatis med 28 % till 23 600 hektar. I tabell C syns det tydligt att sockerbetsarealen var liten 2015 i förhållande till 2010 och tidigare samt 2018 och senare. En anledning till det var att det fanns en stor överlagring av socker till 2015 och att det även fanns ett stort överskott av socker i EU. Svenska sockerbetsodlare och sockerproducenter kom därför överens om ett avtal som ledde till minskad sockerproduktion 2015/2016.

Potatis består av matpotatis och potatis för stärkelse. Dessa två grupper finns särredovisade i tabell 3a.

Raps och rybs

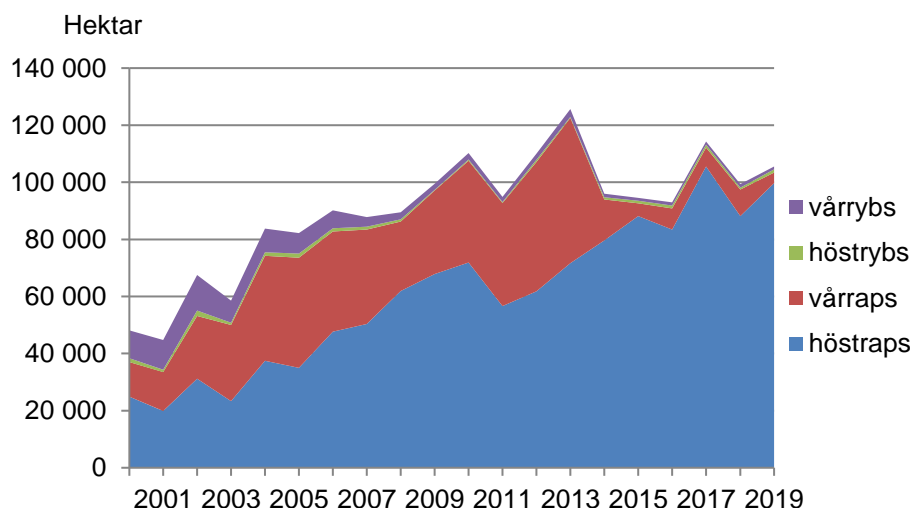
I figur G ser man att arealen för raps och rybs har ökat jämfört med 2000. Figur I visar utvecklingen sedan 2000 för de fyra grödor som ingår i gruppen raps och rybs. Sedan 2000 har den totala arealen raps och rybs ökat med 57 400 hektar till 105 600 hektar. Under hela perioden 2000–2019 har höstraps svarat för störst andel av arealen raps och rybs. År 2000 var den 52 % av den totala area-

len och 2019 är den 94 % av arealen. Det beror främst på att arealen med höstraps har ökat med 74 800 hektar. Vårrops har under samma tid minskat sin andel från 25 % till 4 % och minskat sin areal med 8 400 hektar.

Vårropsarealen har varierat under perioden 2000–2019. År 2013 var vårropsarealen 50 900 hektar, vilket är den största arealen vårrops hittills under 2000-talet. Till 2014 minskade arealen vårrops kraftigt vilket delvis berodde på att det blev förbjudet i EU att använda betat utsäde med effekt mot jordloppor i våroljevaxter.

Arealer för respektive gröda som ingår i raps och rybs redovisas i tabell 3a.

Figur I. Utveckling för oljevaxter 2000–2019



Övriga växtslag

Till gruppen övriga växtslag hör frövall, oljelin, energiskog, trädgårdsgrödor och andra växtslag. Arealen övriga växtslag har varierat mellan åren. År 2019 är den 51 300 hektar vilket är 7 % mindre än år 2000. Dock har arealen varierat mellan 42 400 hektar och 67 200 hektar under perioden 2000–2019. Även fördelningen mellan grödorna i gruppen har varierat sedan 2000. I början av 2000-talet var energiskog största grödan och svarade för 27–34 % av arealen. År 2016–2019 är frövall största grödan och svarar för över 30 % av arealen. Arealen med frövall har ökat med 122 % till 18 800 hektar mellan 2000 och 2019. I tabell 2a redovisas arealen frövall, arealen oljelin redovisas i tabell 3a och resterande grödor redovisas i tabell 4a.

Träda

År 2000 var arealen i träda 247 700 hektar. Mellan 2000 och 2019 har arealen i träda minskat med 47 %. Den största minskningen skedde mellan 2007 och 2008. Då försvann EU-kravet på att en del areal måste ligga i träda. Detta syns tydligt i figur G.

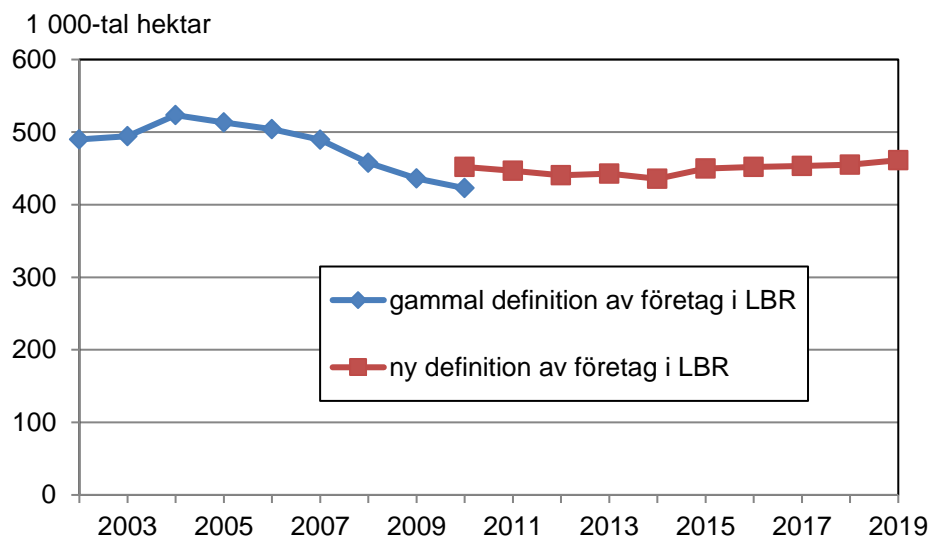
Ospecificerad åkermark och utnyttjad åkermark

Ospecificerad åkermark är areal som ej kunnat specificeras per gröda och tillhör företag som inte söker något EU-stöd. Under perioden 2000–2019 har arealen ospecificerad åkermark minskat med 86 % till 10 900 hektar. Under ”Definitioner och förklaringar” i avsnittet ”Fakta om statistiken” beskrivs skillnader mellan olika år. Ej utnyttjad åkermark togs bort till 2008 års ansökan om EU-stöd. År 2005 uppgick den till 1 800 hektar.

Arealen betesmark och slätteräng har minskat sedan 2002

Arealen betesmark har ändrats genom åren, vilket framgår i figur J. Förändringarna kan till viss del förklaras av hur stödsystemen har definierat begreppet betesmark. År 2010 har definitionen på vilka företag som ingår i Lantbruksregistret (LBR) ändrats, se vidare avsnittet ”Fakta om statistiken”. Detta får till följd att arealen betesmark år 2010 ökar med 29 200 hektar jämfört med arealen enligt den gamla definitionen av LBR år 2010. År 2015 ändrades definitionen av vad som är betesmark i stödansökningar, vilket medför att det är mer arealer som räknas som betesmark. År 2019 är betesmarksarealen 9 400 hektar större än den var 2010.

Figur J. Areal betesmark i tusen hektar åren 2002–2019



Antalet företag minskar och företagen brukar i genomsnitt större arealer

År 2007 fanns det totalt 72 609 jordbruksföretag. Tolv år senare, 2019, har antalet minskat med 17 % till 60 574 företag. Av olika anledningar som beskrivs nedan har antalet företag varierat sedan 2007 men trenden när det gäller antal företag är nedåtgående.

År 2010 ändrades gränserna för vilka företag som ingår i Lantbruksregistret (LBR). År 2009 och tidigare inkluderades alla företag med mer än 2,0 hektar åkermark. Från och med 2010 gäller att företagen ska ha mer än 2,0 hektar åkermark eller minst 5,0 hektar jordbruksmark för att ingå i LBR. Förändringen innebär en ökning med cirka 3 000 fler företag 2010.

LBR baseras bland annat på information om företag som har sökt stöd och för vilka arealer de sökt stöd. Gränserna för att få stöd ändrades 2010.

2009 och tidigare var kraven att företaget skulle bruka minst 0,3 hektar jordbruksmark. Sedan 2010 gäller det att företaget ska bruka minst 4,0 hektar jordbruksmark.

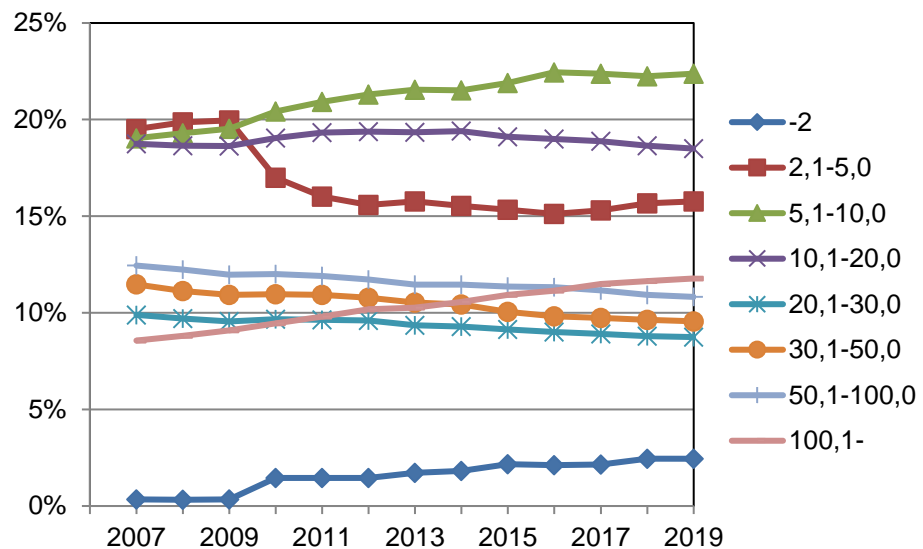
Ändringen av gränserna i LBR och ändringen av stödsystemet bidrar troligen till att andelen företag i grupperna mindre än 2 hektar och 5,1–20 hektar åkermark ökat mellan 2009 och 2010 samtidigt som gruppen 2,1–5 hektar minskat.

Till 2015 har definitionen för betesmarksareal ändrats i stödsystemen vilket innebär att betesmarksarealen ökar från 2014 till 2015. Detta påverkar dock inte nämnvärt antalet företag som har jordbruksmark.

Figur K visar utvecklingen i hur stor andel av företag med åkermark som finns inom respektive storleksgrupp åker. Sedan 2010 återfinns störst andel av företagen i gruppen som har 5,1-10 hektar åkermark. De senaste sju åren har 22 % av företagen tillhört den storleksgruppen. Totalt utgör företag med 2,1–20 hektar 57 % av alla företag med åkermark. Storleksgruppen som har ökat flest procentenheter sedan 2010 är företag som har över 100 hektar åkermark. De har ökat från drygt 9 % till knappt 12 % av företagen.

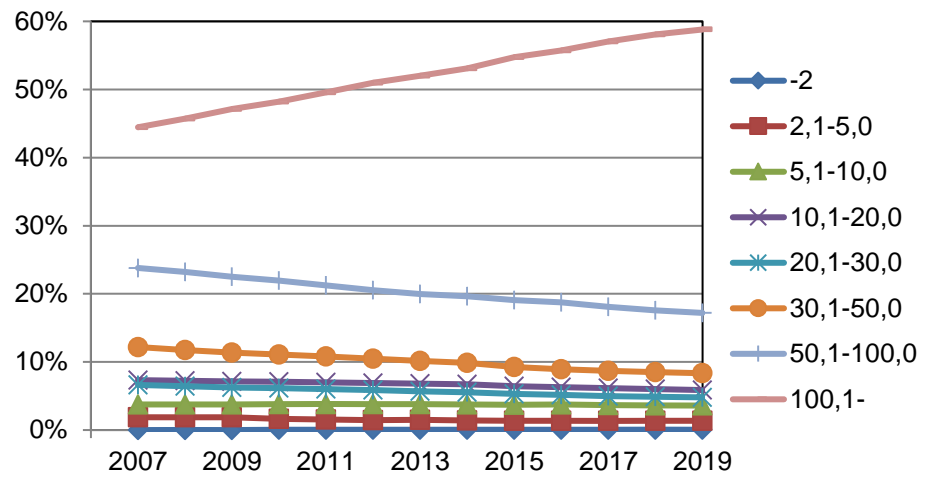
I tabellerna 1b till 4b redovisas hur många företag som odlar respektive gröda/grödgrupp fördelat på län, produktionsområde, storleksgrupp åkermark och storleksgrupp jordbruksmark.

Figur K. Andel företag i respektive storleksgrupp åker 2007–2019



I figur L visas hur stor andel av åkermarken i landet som brukas av företag i respektive storleksgrupp åker. Ungefär 59 % av åkermarken brukas av företag med mer än 100 hektar åkermark. Detta är en ökning sedan 2007 då det var cirka 44 % av åkermarken som brukades av företagen i den gruppen. År 2007 fanns det 2 648 000 hektar åkermark. Totalt har åkerarearealen minskat med 4 % till 2019.

År 2019 finns det drygt 6 700 företag i Sverige som brukar över 100 hektar åkermark. Ungefär 50 % av dessa företag är fördelade på fyra län. Skåne respektive Västra Götalands län har 17 % vardera, i Östergötland finns 9 % och i Uppsala 7 %. Tre län har 1 % vardera av företagen med över 100 hektar åkermark. Det är Kronobergs, Blekinge och Norrbottens län.

Figur L. Andel hektar åkermark i respektive storleksgrupp åker 2007–2019

Tabeller

Teckenförklaring

Explanation of symbols

–	Noll	Zero
0	Mindre än 0,5	Less than 0.5
0,0	Mindre än 0,05	Less than 0.05
..	Uppgift inte tillgänglig eller för osäker för att anges	Data not available
.	Uppgift kan inte förekomma	Not applicable
*	Preliminär uppgift	Provisional figure

1a. Areal spannmål 2019, hektar

1a. Areas under cereals in 2019, hectares

Område Storleksgrupp	Höstvete	Vårvete	Råg	Höstkorn	Vårkorn	Havre	Höst- rågvete ¹	Vår- rågvete ¹	Blandsäd	Summa spannmål
Län										
Stockholms	15 687	721	309	201	8 240	2 530	578	58	186	28 510
Uppsala	38 484	6 961	1 240	935	27 613	7 472	834	117	698	84 353
Södermanlands	30 233	2 309	747	485	13 081	5 683	2 942	165	674	56 320
Östergötlands	59 166	2 120	2 861	2 086	12 648	6 857	4 154	98	743	90 734
Jönköpings	2 226	554	251	179	6 721	4 327	622	66	953	15 899
Kronobergs	840	523	72	43	3 368	2 407	465	43	205	7 967
Kalmar	13 561	1 061	758	2 109	8 300	1 709	3 267	77	658	31 499
Gotlands	12 808	4 040	1 063	3 677	8 517	1 517	954	7	109	32 691
Blekinge	3 845	895	165	320	2 598	526	684	4	53	9 091
Skåne	105 895	4 447	14 189	5 299	67 007	8 903	4 797	172	366	211 074
Hallands	13 683	2 711	1 543	991	15 681	5 456	1 665	5	340	42 075
Västra Götalands	76 943	7 633	7 850	2 391	39 871	55 706	4 746	157	4 859	200 157
Värmlands	6 232	2 185	424	297	7 846	11 216	396	33	182	28 812
Örebro	18 084	4 131	670	949	12 629	11 632	933	10	237	49 273
Västmanlands	21 066	4 110	626	622	15 287	12 958	625	31	106	55 431
Dalarnas	2 951	2 056	444	21	7 216	4 534	116	-	32	17 371
Gävleborgs	1 452	1 692	113	15	8 398	2 780	23	-	129	14 603
Västernorrlands	196	306	0	-	2 897	410	10	-	189	4 007
Jämtlands	75	24	6	-	1 741	99	-	-	37	1 981
Västerbottens	6	115	-	-	7 206	729	-	-	197	8 253
Norrbottnens	-	155	-	-	2 458	433	-	-	27	3 073
Produktionsområde										
Götalands södra slätt- bygder	92 082	5 137	7 394	4 024	57 066	8 981	2 442	59	222	177 408
Götalands mellanbygder	49 984	6 801	8 847	7 785	34 082	4 647	5 292	163	507	118 108
Götalands norra slättbygder	123 129	6 297	9 316	3 967	40 328	48 372	5 643	203	2 873	240 129
Svealands slättbygder	126 316	19 114	3 914	3 234	79 432	46 148	5 770	370	1 788	286 085
Götalands skogsbygder	18 550	5 310	2 487	1 238	31 110	23 207	6 870	203	4 253	93 227
Mellersta Sveriges skogsbygder	12 139	4 032	1 289	356	14 915	12 685	1 750	44	805	48 015
Nedre Norrland	1 228	1 789	82	17	12 685	2 669	44	-	291	18 806
Övre Norrland	6	270	-	-	9 707	1 175	-	-	240	11 397
Storleksgrupp åker, hektar										
- 2,0	4	1	-	-	10	6	-	-	3	25
2,1- 5,0	167	43	21	14	343	354	33	-	30	1 006
5,1- 10,0	1 302	249	166	120	1 736	1 883	202	23	182	5 864
10,1- 20,0	4 020	880	474	241	6 518	5 270	588	6	504	18 500
20,1- 30,0	6 292	1 357	827	269	8 356	6 611	829	31	540	25 112
30,1- 50,0	17 660	2 995	1 667	736	19 917	13 918	1 979	102	1 171	60 146
50,1- 100,0	55 404	8 098	5 136	2 938	50 935	30 855	4 556	201	2 100	160 222
100,1-	338 583	35 128	25 040	16 303	191 510	88 985	19 622	680	6 448	722 299
Storleksgrupp jord- bruksmark, hektar										
- 2,0	-	-	-	-	-	-	-	-	-	-
2,1- 5,0	117	25	9	7	202	195	31	-	23	609
5,1- 10,0	1 213	222	132	82	1 430	1 575	170	19	108	4 950
10,1- 20,0	3 662	807	403	215	5 578	4 506	487	4	443	16 106
20,1- 30,0	5 764	1 217	724	241	7 385	5 908	706	32	340	22 318
30,1- 50,0	15 709	2 708	1 516	647	17 568	12 423	1 686	84	931	53 273
50,1- 100,0	52 169	7 634	4 739	2 487	47 388	29 955	3 948	174	1 946	150 440
100,1-	344 799	36 136	25 806	16 943	199 774	93 321	20 783	730	7 186	745 478
Hela riket										
2019	423 434	48 750	33 330	20 620	279 325	147 884	27 811	1 043	10 978	993 174
2018	295 124	85 939	19 661	14 830	382 341	163 879	16 445	1 657	11 801	991 678
2017	409 105	66 765	21 602	19 279	298 548	158 175	25 806	1 940	11 433	1 012 652
2016	375 007	76 192	16 650	19 179	308 154	180 869	27 930	2 864	12 764	1 019 610
2015	395 241	64 710	23 649	15 699	311 779	168 054	38 751	3 704	12 643	1 034 230
2010	331 805	68 184	24 228	17 928	300 847	164 386	36 231	-	19 150	962 758

1) 2015 delades Rågvete upp i höst- respektive vårgroda. All rågveteareal före 2015 redovisas som höstrågvete i dessa SM.

1b. Antal företag med spannmål 2019

1b. Number of holdings with cultivation of cereals 2019

Område Storleksgrupp	Höstvete	Vårvete	Råg	Höstkorn	Vårkorn	Havre	Höst- rågvede ¹	Vår- rågvede ¹	Blandsäd	Summa spannmål
Län										
Stockholms	334	52	23	21	340	250	36	8	30	573
Uppsala	803	350	80	47	966	562	65	8	69	1 343
Södermanlands	526	115	45	21	512	361	129	11	62	844
Östergötlands	1 113	159	149	103	713	577	292	12	119	1 584
Jönköpings	161	73	36	28	677	675	61	11	173	1 178
Kronobergs	82	46	18	12	343	372	54	9	52	599
Kalmar	429	105	64	157	696	276	237	10	87	1 072
Gotlands	510	223	92	244	572	181	106	..	16	813
Blekinge	231	57	27	46	308	111	90	..	16	441
Skåne	2 353	242	686	294	2 721	712	318	15	65	3 583
Hallands	542	201	118	81	838	614	85	..	55	1 223
Västra Götalands	2 038	542	365	140	2 228	3 485	265	12	464	4 826
Värmlands	183	105	24	16	340	518	14	..	28	705
Örebro	463	187	37	54	488	617	52	..	31	901
Västmanlands	471	200	38	31	454	498	35	3	17	755
Dalarnas	147	130	30	7	414	335	8	-	11	585
Gävleborgs	87	114	21	6	479	311	..	-	32	648
Västernorrlands	12	24	..	-	206	69	..	-	24	280
Jämtlands	3	4	3	-	110	22	-	-	8	128
Västerbottens	..	18	-	-	329	107	-	-	17	396
Norrbottens	-	20	-	-	118	49	-	-	4	151
Produktionsområde										
Götalands södra slätt- bygder	2 042	300	400	241	2 082	648	138	6	36	2 688
Götalands mellanbygder	1 767	418	502	528	2 151	569	452	16	73	3 048
Götalands norra slättbygder	2 604	407	428	196	1 948	2 566	306	15	251	4 004
Svealands slättbygder	2 624	921	234	172	2 787	2 361	301	29	199	4 437
Götalands skogsbygder	1 127	508	246	150	2 945	3 063	563	39	651	5 641
Mellersta Sveriges skogsbygder	449	264	78	30	885	1 015	107	4	98	1 671
Nedre Norrland	77	126	22	8	764	375	4	-	54	1 009
Övre Norrland	..	38	-	-	461	161	-	-	25	569
Storleksgrupp åker, hektar										
- 2,0	4	..	-	-	8	8	-	-	3	24
2,1- 5,0	65	..	16	6	183	206	10	-	18	485
5,1- 10,0	285	87	51	35	585	738	50	..	88	1 691
10,1- 20,0	690	208	111	58	1 456	1 423	141	..	183	3 108
20,1- 30,0	772	226	126	60	1 283	1 106	129	9	137	2 429
30,1- 50,0	1 402	374	209	109	2 175	1 761	267	17	245	3 588
50,1- 100,0	2 620	678	430	303	3 361	2 387	425	27	282	4 918
100,1-	4 585	1 351	906	735	4 709	3 012	819	48	406	6 161
Storleksgrupp jord- bruksmark, hektar										
- 2,0	-	-	-	-	-	-	-	-	-	-
2,1- 5,0	45	15	8	3	97	102	9	-	10	261
5,1- 10,0	270	79	41	24	483	601	38	..	54	1 402
10,1- 20,0	634	191	95	56	1 258	1 271	113	..	175	2 811
20,1- 30,0	723	209	118	49	1 180	1 055	122	8	104	2 282
30,1- 50,0	1 268	343	201	104	2 014	1 669	218	15	208	3 434
50,1- 100,0	2 537	661	398	264	3 377	2 515	393	22	310	5 096
100,1-	4 946	1 454	988	806	5 351	3 428	948	58	501	7 118
Hela riket										
2019	10 423	2 952	1 849	1 306	13 760	10 641	1 841	107	1 362	22 404
2018	8 512	4 054	1 248	1 043	15 412	11 603	1 192	127	1 378	22 952
2017	10 963	3 709	1 385	1 284	14 826	11 969	1 884	186	1 423	24 089
2016	10 533	4 130	1 167	1 344	15 399	13 047	2 086	258	1 524	24 870
2015	10 809	3 909	1 482	1 197	15 849	13 173	2 530	297	1 642	25 517
2010	11 172	3 488	1 669	1 437	17 319	15 100	2 969	-	1 993	29 320

Anm.: För varje region redovisas antalet företag med odling i regionen. Detta innebär att vissa företag kan ingå i redovisningen för mer än en region.

1) 2015 delades Rågvede upp i höst- respektive vårgroda. Alla företag som odlat rågvede före 2015 redovisas som att de odlat höstrågvede.

2a. Areal baljväxter, grönfoder och vall 2019, hektar

2a. Areas under leguminous plants, ley and green fodder in 2019, hectares

Område Storleksgrupp	Ärter, åker- bönor m.m.	Konserv- ärter	Bruna bönor	Majs	Grönfoder	Slätter- och betesvall	Frövall
Län							
Stockholms	1 603	-	-	69	901	35 558	333
Uppsala	5 163	-	-	64	1 836	47 394	888
Södermanlands	1 994	-	-	218	1 140	47 538	953
Östergötlands	5 628	-	-	803	2 457	72 864	1 933
Jönköpings	99	-	-	93	4 972	62 383	52
Kronobergs	12	-	-	131	2 029	34 489	48
Kalmar	888	21	534	5 349	5 631	65 804	314
Gotlands	2 160	-	143	2 915	1 383	36 750	68
Blekinge	270	-	-	687	556	14 633	45
Skåne	4 021	1 051	-	7 468	4 173	97 832	6 165
Hallands	1 583	432	-	3 082	1 673	46 505	622
Västra Götalands	9 493	2 592	-	832	8 651	183 887	4 468
Värmlands	1 162	-	-	149	3 438	61 252	317
Örebro	1 690	-	-	50	1 023	35 213	1 066
Västmanlands	2 712	-	-	84	708	26 548	1 104
Dalarnas	596	-	-	12	1 935	33 206	218
Gävleborgs	314	-	-	-	3 009	43 973	100
Västernorrlands	1	-	-	-	2 202	36 857	35
Jämtlands	-	-	-	-	2 624	32 092	30
Västerbottens	1	-	-	-	4 007	46 858	9
Norrbottens	0	-	-	-	1 512	24 219	47
Produktionsområde							
Götalands södra slättbygder	3 854	1 096	-	5 369	1 505	48 096	4 754
Götalands mellanbygder	4 325	287	678	12 103	6 515	118 326	2 071
Götalands norra slättbygder	13 348	2 504	-	1 086	4 897	117 820	5 471
Svealands slättbygder	13 925	-	-	632	6 840	199 536	4 223
Götalands skogsbygder	2 221	210	-	2 745	17 839	307 003	1 115
Mellersta Sveriges skogsbygder	1 648	-	-	61	4 790	108 239	1 030
Nedre Norrland	68	-	-	11	7 538	110 252	97
Övre Norrland	1	-	-	-	5 936	76 582	57
Storleksgrupp åker, hektar							
- 2,0	-	-	-	-	6	914	2
2,1- 5,0	12	-	-	22	240	23 022	187
5,1- 10,0	81	30	3	90	899	71 345	515
10,1- 20,0	250	11	3	224	2 167	110 669	409
20,1- 30,0	349	78	11	281	2 098	80 199	371
30,1- 50,0	1 230	240	30	675	4 238	122 157	423
50,1- 100,0	4 513	593	38	2 650	10 335	209 573	1 197
100,1-	32 955	3 145	594	18 064	35 877	467 976	15 714
Storleksgrupp jordbruksmark, hektar							
- 2,0	-	-	-	-	-	2	-
2,1- 5,0	7	-	-	8	112	11 894	96
5,1- 10,0	82	30	-	69	614	59 876	511
10,1- 20,0	198	11	3	162	1 542	99 424	467
20,1- 30,0	340	59	7	242	1 586	72 060	326
30,1- 50,0	1 101	235	21	524	3 419	110 781	428
50,1- 100,0	4 191	580	31	1 874	8 313	196 286	1 206
100,1-	33 470	3 182	615	19 127	40 273	535 533	15 783
Hela riket							
2019	39 390	4 096	678	22 006	55 860	1 085 855	18 819
2018	52 531	3 335	760	18 397	53 302	1 049 458	19 574
2017	55 896	2 495	755	17 996	46 413	1 035 115	18 607
2016	55 841	9 180	634	17 447	42 300	1 047 647	18 278
2015	48 375	9 764	558	16 977	45 125	1 075 821	13 857
2010	36 084	9 368	658	16 325	40 744	1 137 642	14 818

2b. Antal företag med odling av baljväxter, grönfoder och vall 2019

2b. Number of holdings with cultivation of leguminous plants, ley and green fodder in 2019

Område Storleksgrupp	Ärtor, åker- bönor m.m.	Konserv- ärtor	Bruna bönor	Majs	Grönfoder	Slätter- och betesvall	Frövall
Län							
Stockholms	81	-	-	6	84	1 567	17
Uppsala	296	-	-	6	164	2 171	60
Södermanlands	108	-	-	14	122	1 691	39
Östergötlands	362	-	-	32	257	2 759	90
Jönköpings	15	-	-	17	625	2 964	16
Kronobergs							
Kalmar	65	..	33	256	467	2 518	31
Gotlands	202	-	20	149	149	1 171	9
Blekinge	20	-	-	51	121	1 109	8
Skåne	235	76	-	430	564	6 097	221
Hallands							
Västra Götalands	160	34	-	131	217	2 557	38
Värmlands	614	146	-	56	879	9 271	170
Örebro	64	-	-	7	257	2 491	27
Västmanlands	120	-	-	6	113	1 754	50
	186	-	-	7	62	1 278	53
Dalarnas							
Gävleborgs	55	-	-	3	199	1 545	19
Västernorrlands	30	-	-	-	251	1 700	16
Jämtlands	..	-	-	-	232	1 541	8
Västerbottens	-	-	-	-	284	1 151	6
Norrbottnens	..	-	-	-	282	1 743	..
	..	-	-	-	92	923	10
Produktionsområde							
Götalands södra slättbygder	275	81	-	262	196	3 328	181
Götalands mellanbygder	351	21	53	629	650	5 122	84
Götalands norra slättbygder	843	143	-	43	436	5 262	192
Svealands slättbygder	816	-	-	45	568	8 320	211
Götalands skogsbygder	192	12	-	216	2 249	16 300	135
Mellersta Sveriges skogsbygder	134	-	-	10	466	5 168	79
Nedre Norrland	18	-	-	..	762	4 243	20
Övre Norrland	3	-	-	-	445	2 970	12
Storleksgrupp åker, hektar							
- 2,0	-	-	-	-	9	805	..
2,1- 5,0	11	-	-	13	165	6 323	67
5,1- 10,0	27	25	429	10 977	107
10,1- 20,0	80	49	801	9 556	71
20,1- 30,0	75	8	..	44	563	4 494	51
30,1- 50,0	223	26	4	99	829	4 942	..
50,1- 100,0	551	48	5	265	1 206	5 641	95
100,1-	1 642	169	39	681	1 698	6 377	462
Storleksgrupp jordbruksmark, hektar							
- 2,0	-	-	-	-	-	3	-
2,1- 5,0	4	-	-	5	66	3 178	35
5,1- 10,0	30	..	-	23	302	11 062	116
10,1- 20,0	67	40	623	10 460	81
20,1- 30,0	81	6	..	40	518	4 980	57
30,1- 50,0	200	26	4	78	817	5 408	43
50,1- 100,0	531	47	4	212	1 210	6 297	94
100,1-	1 696	172	41	778	2 164	7 727	472
Hela riket							
2019	2 609	257	53	1 176	5 700	49 115	898
2018	3 314	209	61	1 081	5 581	49 137	946
2017	3 839	166	58	1 134	5 162	49 907	922
2016	3 866	607	51	1 119	4 844	50 987	951
2015	3 387	639	48	1 134	5 130	52 848	666
2010	2 556	577	49	1 302	5 121	58 559	813

Anm.: För varje region redovisas antalet företag med odling i regionen. Detta innebär att vissa företag kan ingå i redovisningen för mer än en region.

3a. Areal potatis, sockerbeter och oljevaxter 2019, hektar

3a. Areas under potatoes, sugar beets and oilseed plants 2019, hectares

Omrade Storleksgrupp	Mat- potatis	Potatis for starkelse	Socker- beter	Hostraps	Varraps	Hostrybs	Varrybs	Summa raps och rybs	Oljelin
Lan									
Stockholms	98	-	9	2 225	260	45	8	2 537	17
Uppsala	130	-	5	5 069	519	319	59	5 966	244
Sodermanlands	40	2	-	4 921	469	70	-	5 460	188
ostergotlands	1 732	-	20	12 381	428	39	46	12 894	1 097
Jonkopings	76	-	1	443	36	-	-	479	-
Kronobergs	53	4	-	108	26	-	18	152	-
Kalmar	425	892	64	2 667	18	19	-	2 704	37
Gotlands	947	4	6	3 669	460	-	-	4 130	-
Blekinge	74	1 846	337	743	7	-	8	758	-
Skane	6 198	4 471	26 139	43 355	186	48	-	43 589	218
Hallands	1 948	47	685	3 502	40	27	-	3 569	-
Vastra Gotalands	2 089	94	-	13 278	507	107	18	13 911	154
Varmlands	220	-	-	457	127	47	246	876	-
rebro	440	5	-	3 886	239	20	-	4 144	76
Vastmanlands	3	-	-	2 580	343	298	33	3 253	160
Dalarnas	782	-	-	302	19	32	119	472	-
Gavleborgs	168	-	-	61	9	58	237	365	-
Vasternorrlands	147	0	-	-	-	-	110	110	-
Jamtlands	131	-	-	-	1	-	8	9	-
Vasterbottens	216	-	-	-	2	-	124	125	-
Norrbottnens	368	0	-	-	4	-	65	69	-
Produktionsomrade									
Gotalands sodra slattbygder	4 909	876	21 391	36 690	134	17	-	36 841	164
Gotalands mellanbygder	4 237	5 990	5 719	15 707	508	55	8	16 279	91
Gotalands norra slattbygder	3 469	94	20	23 548	706	88	23	24 366	1 063
Svealands slattbygder	772	7	15	18 757	1 875	793	85	21 511	684
Gotalands skogsbygder	851	398	121	3 236	300	79	27	3 642	47
Mellersta Sveriges skogsbygder	597	-	-	1 692	167	95	393	2 346	141
Nedre Norrland	856	0	-	16	4	-	373	393	-
ovre Norrland	593	0	-	-	5	-	189	194	-
Storleksgrupp aker, hektar									
- 2,0	1	-	-	3	-	-	-	3	-
2,1- 5,0	30	3	8	42	2	1	-	45	-
5,1- 10,0	145	8	35	247	7	-	1	254	5
10,1- 20,0	359	84	176	670	37	16	23	745	25
20,1- 30,0	445	99	282	1 026	88	28	44	1 186	7
30,1- 50,0	981	330	870	3 178	135	26	41	3 380	43
50,1- 100,0	2 819	1 211	3 632	11 063	603	145	214	12 024	194
100,1-	11 505	5 631	22 264	83 417	2 830	912	776	87 934	1 916
Storleksgrupp jordbruksmark, hektar									
- 2,0	-	-	-	-	-	-	-	-	-
2,1- 5,0	24	-	6	20	1	1	-	22	-
5,1- 10,0	133	10	37	242	5	-	1	247	-
10,1- 20,0	320	69	157	632	34	16	23	705	27
20,1- 30,0	455	100	280	947	83	19	28	1 076	10
30,1- 50,0	947	248	828	2 924	113	32	54	3 124	43
50,1- 100,0	2 644	1 170	3 522	10 429	546	104	209	11 288	194
100,1-	11 761	5 768	22 436	84 452	2 919	954	784	89 109	1 916
Hela riket									
2019	16 284	7 365	27 266	99 646	3 701	1 127	1 098	105 571	2 190
2018	15 994	7 923	30 737	88 136	9 298	731	1 224	99 389	3 620
2017	17 090	7 479	31 182	105 535	6 639	981	1 167	114 322	4 539
2016	17 335	6 875	30 676	83 459	7 434	966	1 094	92 953	8 403
2015	16 654	6 455	19 447	88 172	4 499	874	980	94 525	7 097
2010	19 842	7 361	37 950	71 836	35 695	496	2 207	110 234	19 144

3b. Antal företag med odling av potatis, sockerbeter och oljevaxter 2019

3b. Number of holdings with cultivation of potatoes, sugar beets and oilseed plants 2019

Område Storleksgrupp	Mat- potatis	Potatis för stärkelse	Socker- beter	Höstraps	Vårraps	Höstrybs	Vårrys	Summa raps och rybs	Oljelin
Län									
Stockholms	49	-	..	70	21	6	..	92	..
Uppsala	85	-	..	217	37	20	5	263	12
Södermanlands	35	..	-	142	17	4	-	156	5
Östergötlands	144	-	..	499	39	5	4	535	62
Jönköpings	123	-	..	21	5	-	-	26	-
Kronobergs	69	..	-	11	5	-	..	16	-
Kalmar	92	40	8	128	9	..	-	137	..
Gotlands	88	251	47	-	-	268	-
Blekinge	43	131	32	72	..	-	..	73	-
Skåne	436	226	1 146	1 544	22	5	-	1 559	16
Hallands	168	4	82	198	7	3	-	206	-
Västra Götalands	438	11	-	611	37	7	4	648	11
Värmlands	74	-	-	24	6	..	3	33	-
Örebro	75	..	-	161	16	..	-	175	6
Västmanlands	13	-	-	102	19	21	..	136	6
Dalarnas	121	-	-	22	..	4	8	34	-
Gävleborgs	98	-	-	3	3	4	24	33	-
Västernorrlands	121	..	-	-	-	-	7	7	-
Jämtlands	101	-	-	-	..	-	..	3	-
Västerbottens	76	-	-	-	3	-	10	13	-
Norrbottnens	52	..	-	-	3	-	4	7	-
Produktionsområde									
Götalands södra slättbygder	375	70	971	1 288	15	3	-	1 298	10
Götalands mellanbygder	349	316	312	838	59	5	..	867	8
Götalands norra slättbygder	290	11	..	1 001	51	7	5	1 047	64
Svealands slättbygder	253	697	110	53	8	825	32
Götalands skogsbygder	580	30	18	245	38	7	3	285	4
Mellersta Sveriges skogsbygder	180	-	-	82	18	9	13	118	5
Nedre Norrland	352	..	-	-	33	35	-
Övre Norrland	146	..	-	-	6	-	14	20	-
Storleksgrupp åker, hektar									
- 2,0	10	-	-	..	-	-	-	..	-
2,1- 5,0	116	..	4	..	3	-
5,1- 10,0	280	..	10	44	4	-	..	49	..
10,1- 20,0	387	21	48	125	16	146	5
20,1- 30,0	253	20	56	147	15	4	8	172	..
30,1- 50,0	313	51	132	376	27	4	5	407	5
50,1- 100,0	436	105	326	924	75	21	18	1 019	19
100,1-	700	211	697	2 432	157	52	40	2 590	91
Storleksgrupp jordbruksmark, hektar									
- 2,0	-	-	-	-	-	-	-	-	-
2,1- 5,0	70	-	3	8	-	10	-
5,1- 10,0	247	7	11	47	..	-	..	52	-
10,1- 20,0	363	17	42	122	14	142	5
20,1- 30,0	265	22	56	131	15	3	5	152	3
30,1- 50,0	316	40	126	346	23	4	6	374	5
50,1- 100,0	458	104	320	896	71	18	18	984	19
100,1-	776	226	715	2 517	169	56	42	2 692	91
Hela riket									
2019	2 495	416	1 273	4 067	297	84	77	4 406	123
2018	2 567	437	1 417	4 061	578	66	98	4 599	180
2017	2 736	398	1 571	4 734	462	93	97	5 191	240
2016	2 897	404	1 671	4 003	503	73	106	4 524	404
2015	2 858	384	1 421	4 055	388	68	88	4 484	355
2010	3 685	516	2 248	3 840	1 865	54	185	5 596	878

Anm.: För varje region redovisas antalet företag med odling i regionen. Detta innebär att vissa företag kan ingå i redovisningen för mer än en region.

4a. Areal träda m.m. samt total åkermark 2019, hektar

4a. Areas of fallow land etc. and total area of arable land in 2019, hectares

Område Storleksgrupp	Energiskog	Trädgårds- växter	Andra växtslag	Träda	Ospecificerad åkermark	Summa åkermark
Län						
Stockholms	258	81	250	8 534	205	78 963
Uppsala	1 159	135	609	14 064	206	162 214
Södermanlands	972	101	467	8 243	201	123 838
Östergötlands	643	552	383	7 478	280	199 498
Jönköpings	74	144	63	1 109	332	85 777
Kronobergs						
Kalmar	46	45	15	821	289	46 102
Gotlands	210	801	108	2 979	304	118 563
Blekinge	59	962	188	3 058	116	85 580
Skåne	34	651	83	867	178	30 110
	1 896	9 166	1 177	11 413	1 049	437 101
Hallands						
Västra Götalands	136	722	115	3 286	382	106 864
Värmlands	703	605	1 056	28 372	1 800	458 863
Örebro	241	98	407	6 877	1 006	104 855
Västmanlands	1 032	46	186	8 359	372	102 975
	976	48	910	8 047	143	100 127
Dalarnas						
Gävleborgs	130	175	190	3 097	486	58 670
Västernorrlands	57	22	253	2 700	609	66 173
Jämtlands	63	47	90	2 516	922	46 997
Västerbottens	3	96	64	1 190	564	38 785
Norrbottens	178	34	43	6 773	904	67 402
	66	124	41	1 935	589	32 043
Produktionsområde						
Götalands södra slättbygder	822	5 623	698	8 527	521	322 455
Götalands mellanbygder	944	6 026	831	9 387	672	312 587
Götalands norra slättbygder	936	830	1 146	21 120	626	438 927
Svealands slättbygder	4 407	430	2 518	47 443	1 117	590 144
Götalands skogsbygder	1 013	1 081	428	17 494	2 593	452 027
Mellersta Sveriges skogsbygder	478	328	693	13 437	1 673	183 478
Nedre Norrland	91	177	290	5 325	2 072	145 975
Övre Norrland	244	160	95	8 985	1 662	105 907
Storleksgrupp åker, hektar						
- 2,0	6	26	6	26	433	1 449
2,1- 5,0	124	167	129	1 890	7 358	34 243
5,1- 10,0	482	576	334	7 922	3 147	91 735
10,1- 20,0	984	828	370	13 925	-	149 728
20,1- 30,0	607	609	349	10 320	-	122 402
30,1- 50,0	1 014	1 368	540	15 127	-	212 791
50,1- 100,0	1 397	2 791	1 326	24 162	-	438 677
100,1-	4 322	8 289	3 644	58 345	-	1 500 474
Storleksgrupp jordbruksmark, hektar						
- 2,0	-	14	1	1	280	297
2,1- 5,0	90	140	102	1 608	6 088	20 808
5,1- 10,0	409	541	332	7 656	4 569	80 067
10,1- 20,0	922	758	367	13 170	-	134 410
20,1- 30,0	524	626	307	10 055	-	110 370
30,1- 50,0	1 028	1 256	549	14 450	-	192 256
50,1- 100,0	1 356	2 870	1 306	23 222	-	410 494
100,1-	4 606	8 450	3 734	61 556	-	1 602 797
Hela riket						
2019	8 936	14 654	6 698	131 718	10 937	2 551 499
2018	9 987	14 671	6 593	165 397	11 006	2 554 353
2017	10 805	14 946	6 514	160 615	10 930	2 568 351
2016	11 552	14 711	6 087	168 641	11 432	2 579 602
2015	11 726	14 653	5 366	163 407	6 014	2 590 053
2010	13 126	14 687	5 381	176 801	10 535	2 633 457

4b. Antal företag med träda m.m. samt totalt antal företag med åkermark 2019

4b. Number of holdings with bare fallow etc. and total number of holdings with arable land in 2019

Område Storleksgrupp	Energiskog	Trädgårds- växter	Andra växtslag	Träda	Ospecificerad åkermark	Summa åkermark
Län						
Stockholms	35	57	60	812	86	1 797
Uppsala	115	57	100	1 448	66	2 593
Södermanlands	86	68	77	913	55	1 912
Östergötlands	87	99	69	1 184	84	3 060
Jönköpings	17	70	78	487	95	3 105
Kronobergs	20	42	35	316	89	2 087
Kalmar	47	140	71	812	84	2 696
Gotlands	5	115	38	569	33	1 269
Blekinge	12	109	21	308	56	1 208
Skåne	300	662	211	2 371	352	7 275
Hallands	28	131	57	839	117	2 847
Västra Götalands	148	245	250	4 828	504	11 236
Värmlands	24	34	80	1 001	248	2 994
Örebro	106	32	48	1 014	99	2 150
Västmanlands	49	25	84	828	39	1 529
Dalarnas	26	39	49	588	141	1 823
Gävleborgs	10	31	68	563	147	1 935
Västernorrlands	11	31	50	398	233	1 826
Jämtlands	3	28	32	269	151	1 331
Västerbottens	25	34	54	727	242	2 184
Norrbottens	9	31	26	275	148	1 127
Produktionsområde						
Götalands södra slättbygder	156	423	134	1 865	202	4 246
Götalands mellanbygder	134	578	160	2 042	204	5 776
Götalands norra slättbygder	155	197	179	3 411	180	6 551
Svealands slättbygder	382	234	363	4 969	331	9 790
Götalands skogsbygder	211	415	344	4 227	745	17 886
Mellersta Sveriges skogsbygder	84	104	164	2 147	442	6 232
Nedre Norrland	17	85	136	1 140	530	4 912
Övre Norrland	34	66	84	1 062	435	3 666
Storleksgrupp åker, hektar						
- 2,0	5	42	17	37	508	1 396
2,1- 5,0	53	166	95	785	2 100	8 991
5,1- 10,0	130	312	188	2 141	461	12 755
10,1- 20,0	175	313	233	2 979	-	10 547
20,1- 30,0	92	175	145	2 155	-	4 985
30,1- 50,0	113	213	190	2 893	-	5 451
50,1- 100,0	161	326	259	3 968	-	6 171
100,1-	420	527	424	5 384	-	6 714
Storleksgrupp jordbruksmark, hektar						
- 2,0	-	17	412	430
2,1- 5,0	30	108	1 806	5 459
5,1- 10,0	118	296	188	2 041	851	13 309
10,1- 20,0	170	313	226	2 797	-	11 494
20,1- 30,0	94	198	138	2 101	-	5 479
30,1- 50,0	121	220	190	2 805	-	5 932
50,1- 100,0	163	328	260	3 994	-	6 834
100,1-	453	594	482	6 037	-	8 073
Hela riket						
2019	1 149	2 074	1 551	20 342	3 069	57 010
2018	1 201	2 081	1 547	22 251	3 092	57 704
2017	1 238	2 133	1 558	22 545	2 970	58 643
2016	1 287	2 114	1 533	22 898	3 074	60 053
2015	1 308	2 569	1 602	22 930	1 654	61 247
2010	1 284	2 448	908	20 116	2 990	68 296

Anm.: För varje region redovisas antalet företag med odling i regionen. Detta innebär att vissa företag kan ingå i redovisningen för mer än en region.

5a. Areal betesmark och slätteräng 2019, hektar

5a. Areas of pasture and meadow in 2019, hectares

Område Storleksgrupp	Betesmark	Slätteräng	Skogsbete	Fäbodbete	Alvarbete	Mosaikbetesmarker	Ospecifierad betesmark	Summa betesmark och slätteräng
Län								
Stockholms	9 884	115	812	-	-	135	166	11 113
Uppsala	14 137	401	1 462	-	-	190	137	16 326
Södermanlands	15 782	427	582	-	-	193	83	17 067
Östergötlands	40 374	277	1 911	-	-	355	222	43 139
Jönköpings	40 544	229	317	-	-	26	249	41 364
Kronobergs								
Kronobergs	20 305	239	42	-	-	66	153	20 804
Kalmar	49 663	967	1 552	-	21 220	85	144	73 632
Gotlands	16 717	232	4 505	-	4 986	222	28	26 690
Blekinge	9 857	78	219	-	-	365	111	10 630
Skåne	52 732	2 245	117	-	-	35	426	55 554
Hallands								
Hallands	15 329	135	21	-	-	351	187	16 022
Västra Götalands	58 184	990	1 044	-	-	4 010	713	64 941
Värmlands	7 267	238	38	63	-	109	206	7 920
Örebro	8 309	214	237	-	-	38	113	8 911
Västmanlands	6 348	547	4	-	-	84	56	7 039
Dalarnas								
Dalarnas	4 780	164	90	5 310	-	22	146	10 511
Gävleborgs	4 112	231	36	1 106	-	13	138	5 636
Västernorrlands	1 634	61	3	158	-	-	121	1 978
Jämtlands	3 644	111	725	8 813	-	-	113	13 405
Västerbottens	1 503	181	183	268	-	-	115	2 250
Norrbottens	733	5 448	92	-	-	-	78	6 350
Produktionsområde								
Götalands södra slättbygder	15 696	875	12	-	-	37	183	16 803
Götalands mellanbygder	72 868	2 052	5 214	-	26 206	659	240	107 239
Götalands norra slättbygder	39 681	805	946	-	-	332	254	42 018
Svealands slättbygder	53 096	1 696	3 011	-	-	715	543	59 062
Götalands skogsbygder	168 699	1 559	3 450	-	-	4 471	1 430	179 609
Mellersta Sveriges skogsbygder	18 964	563	256	323	-	70	450	20 626
Nedre Norrland	9 461	281	189	7 242	-	13	369	17 557
Övre Norrland	3 370	5 697	913	8 154	-	0	236	18 370
Storleksgrupp åker, hektar								
- 2,0	23 228	6 109	2 153	791	3 967	1 144	2 161	39 553
2,1- 5,0	17 238	697	679	423	518	257	1 373	21 186
5,1- 10,0	24 714	1 111	1 308	1 133	464	325	170	29 225
10,1- 20,0	34 601	861	1 363	1 045	1 277	1 603	-	40 749
20,1- 30,0	27 174	615	1 051	1 293	1 035	195	-	31 363
30,1- 50,0	42 936	572	1 927	2 081	1 686	581	-	49 782
50,1- 100,0	72 112	1 067	2 517	5 096	4 195	619	-	85 607
100,1-	139 832	2 498	2 992	3 858	13 064	1 574	-	163 818
Storleksgrupp jordbruksmark, hektar								
- 2,0	10	-	-	-	-	-	59	69
2,1- 5,0	1 569	75	4	1	-	2	1 170	2 820
5,1- 10,0	19 537	1 460	174	49	8	44	2 476	23 747
10,1- 20,0	31 136	1 776	642	281	53	273	-	34 161
20,1- 30,0	23 761	965	676	316	185	247	-	26 150
30,1- 50,0	37 103	1 756	1 329	647	356	350	-	41 541
50,1- 100,0	70 167	1 730	2 703	1 642	1 349	1 054	-	78 645
100,1-	198 554	5 767	8 463	12 784	24 256	4 328	-	254 151
Hela riket								
2019	381 836	13 529	13 990	15 719	26 206	6 298	3 705	461 284
2018	379 189	11 572	13 704	14 988	25 864	6 082	3 746	455 144
2017	377 880	9 857	13 436	16 310	25 955	5 867	3 863	453 168
2016	376 584	9 027	14 154	16 189	26 056	5 774	4 158	451 943
2015	376 222	9 154	14 429	15 397	25 951	5 425	3 266	449 843
2010	384 701	7 982	11 732	18 708	23 078	3 833	1 874	451 908

5b. Antal företag med betesmark och slätteräng 2019

5b. Number of holdings with pasture and meadow in 2019

Område Storleksgrupp	Betesmark	Slätteräng	Skogsbete	Fäbodbete	Alvarbete	Mosaikbetesmarker	Ospecifierad betesmark	Summa betesmark och slätteräng
Län								
Stockholms	1 013	36	97	-	-	28	40	1 066
Uppsala	1 402	65	113	-	-	41	43	1 460
Södermanlands	1 115	65	71	-	-	38	24	1 156
Östergötlands	2 234	82	223	-	-	86	57	2 306
Jönköpings	2 778	119	62	-	-	18	72	2 860
Kronobergs	1 777	124	14	-	-	24	52	1 842
Kalmar	2 351	252	83	-	135	28	44	2 435
Gotlands	912	94	249	-	170	57	13	955
Blekinge	960	39	19	-	-	58	34	999
Skåne	4 117	321	20	-	-	9	127	4 336
Hallands	1 890	57	9	-	-	31	56	1 954
Västra Götalands	6 058	315	184	-	-	187	247	6 389
Värmlands	975	70	13	4	-	22	73	1 086
Örebro	918	53	31	-	-	14	33	976
Västmanlands	601	55	..	-	-	18	14	639
Dalarnas	773	77	13	83	-	9	55	877
Gävleborgs	733	49	12	21	-	4	51	809
Västernorrlands	466	31	..	3	-	-	55	541
Jämtlands	611	61	30	99	-	-	45	693
Västerbottens	321	47	19	4	-	-	43	391
Norrbottens	174	259	10	-	-	-	35	451
Produktionsområde								
Götalands södra slättbygder	1 719	132	3	-	-	11	55	1 833
Götalands mellanbygder	3 961	397	286	-	305	129	78	4 129
Götalands norra slättbygder	3 301	137	159	-	-	87	76	3 422
Svealands slättbygder	4 771	248	306	-	-	146	148	5 004
Götalands skogsbygder	13 802	711	393	-	-	265	455	14 358
Mellersta Sveriges skogsbygder	2 502	173	54	12	-	34	151	2 728
Nedre Norrland	1 821	146	33	110	-	4	157	2 067
Övre Norrland	683	343	44	94	-	..	93	1 077
Storleksgrupp åker, hektar								
- 2,0	2 195	470	116	30	37	73	442	2 918
2,1- 5,0	4 255	346	97	16	12	48	674	5 050
5,1- 10,0	5 291	374	158	29	14	65	97	5 555
10,1- 20,0	5 248	304	159	30	31	81	-	5 348
20,1- 30,0	2 812	137	97	22	16	48	-	2 845
30,1- 50,0	3 317	152	161	27	37	56	-	3 350
50,1- 100,0	4 035	206	206	38	57	111	-	4 072
100,1-	4 562	264	278	22	101	188	-	4 593
Storleksgrupp jordbruksmark, hektar								
- 2,0	9	-	-	-	-	-	44	53
2,1- 5,0	1 130	97	7	..	-	..	524	1 709
5,1- 10,0	6 237	560	90	645	7 183
10,1- 20,0	6 474	473	165	30	..	84	-	6 665
20,1- 30,0	3 380	196	123	20	19	50	-	3 450
30,1- 50,0	3 834	226	180	28	27	73	-	3 906
50,1- 100,0	4 721	272	268	44	56	129	-	4 782
100,1-	5 930	429	439	83	189	300	-	5 983
Hela riket								
2019	31 715	2 253	1 272	214	305	670	1 213	33 731
2018	31 890	2 135	1 236	211	308	635	1 226	33 850
2017	32 200	2 031	1 137	212	300	577	1 258	34 135
2016	32 746	2 022	1 243	208	300	576	1 339	34 765
2015	33 231	1 999	1 366	205	303	587	1 167	35 089
2010	36 292	2 057	1 225	226	313	196	922	37 950

Anm.: För varje region redovisas antalet företag med odling i regionen. Detta innebär att vissa företag kan ingå i redovisningen för mer än en region.

6a. Areal efter storleksgrupp åker 2019, hektar

6a. Areas by size group arable land 2019, hectares

Gröda	Areal efter storleksgrupp, hektar åkermark						Summa
	-100,0	100,1- 200,0	200,1- 300,0	300,1- 400,0	400,1- 500,0	500,1-	
Åkermark							
Höstvete	84 851	99 907	77 442	47 591	30 538	83 105	423 434
Vårvete	13 623	12 825	8 714	4 762	2 707	6 120	48 750
Råg	8 290	7 536	5 179	3 400	2 464	6 461	33 330
Höstkorn	4 317	5 082	4 024	2 093	1 365	3 739	20 620
Vårkorn	87 815	73 547	45 701	23 362	13 484	35 416	279 325
Havre	58 898	39 230	21 038	11 834	5 472	11 411	147 884
Höstrågsvete	8 189	7 319	4 565	3 023	1 514	3 201	27 811
Vårrågsvete	363	253	158	49	39	181	1 043
Blandsäd	4 530	3 057	1 280	758	373	981	10 978
Summa spannmål	270 875	248 756	168 102	96 873	57 955	150 614	993 174
Ärter, åkerbönor m.m.	6 435	8 977	7 994	4 700	3 194	8 090	39 390
Konserverter	952	998	901	317	344	585	4 096
Bruna bönor	84	307	159	79	-	49	678
Majs	3 942	6 098	4 846	2 233	1 010	3 878	22 006
Grönfoder	19 983	16 193	8 766	4 471	2 265	4 182	55 860
Slätter- och betesvall	617 878	224 080	109 349	53 860	25 428	55 259	1 085 855
Frövall	3 105	2 928	3 234	2 172	1 670	5 709	18 819
Matpotatis	4 780	3 984	2 811	1 260	1 235	2 214	16 284
Potatis för stärkelse	1 734	2 178	1 420	774	328	932	7 365
Socketbetor	5 003	5 736	5 080	2 975	2 073	6 399	27 266
Höstraps	16 229	21 669	18 062	11 084	8 528	24 074	99 646
Vårraps	871	899	787	391	180	572	3 701
Höstrybs	215	268	143	173	118	210	1 127
Vårrybs	322	371	315	22	28	40	1 098
Summa raps och rybs	17 637	23 208	19 307	11 670	8 855	24 895	105 571
Oljelin	274	413	418	254	372	460	2 190
Energiskog	4 614	1 400	753	332	175	1 662	8 936
Trädgårdsväxter	6 365	2 460	1 676	722	927	2 505	14 654
Andra växtslag	3 054	1 144	1 103	292	176	930	6 698
Träda	73 373	24 422	12 637	7 147	4 227	9 912	131 718
Ospecificerad åkermark	10 937	-	-	-	-	-	10 937
Summa åkermark	1 051 025	573 280	348 556	190 130	110 234	278 274	2 551 499
Betesmark och slätteräng							
Betesmark	242 004	69 341	33 335	13 842	6 653	16 661	381 836
Slätteräng	11 031	1 245	492	383	29	348	13 529
Skogsbete	10 998	1 649	1 042	176	28	97	13 990
Fäodsbete	11 861	2 352	1 248	250	8	-	15 719
Alvarbete	13 142	6 610	5 110	1 304	38	2	26 206
Mosaikbetesmarker	4 724	517	739	113	91	114	6 298
Ospecificerad betesmark	3 705	-	-	-	-	-	3 705
Summa betesmark och slätteräng	297 465	81 715	41 967	16 068	6 845	17 223	461 284

Anm.: Arealen är fördelad utifrån hur stora arealer företaget de tillhör brukar. Om ett företag t.ex. brukar totalt 250 hektar åkermark fördelat på 130 hektar höstvete, 80 hektar vårkorn och 40 hektar matpotatis så återfinns samtliga dessa arealer i kolumnen 200,1-300,0 hektar.

6b. Antal företag med areal efter storleksgrupp åker 2019

6b. Number of holdings with areas by size group arable land 2019

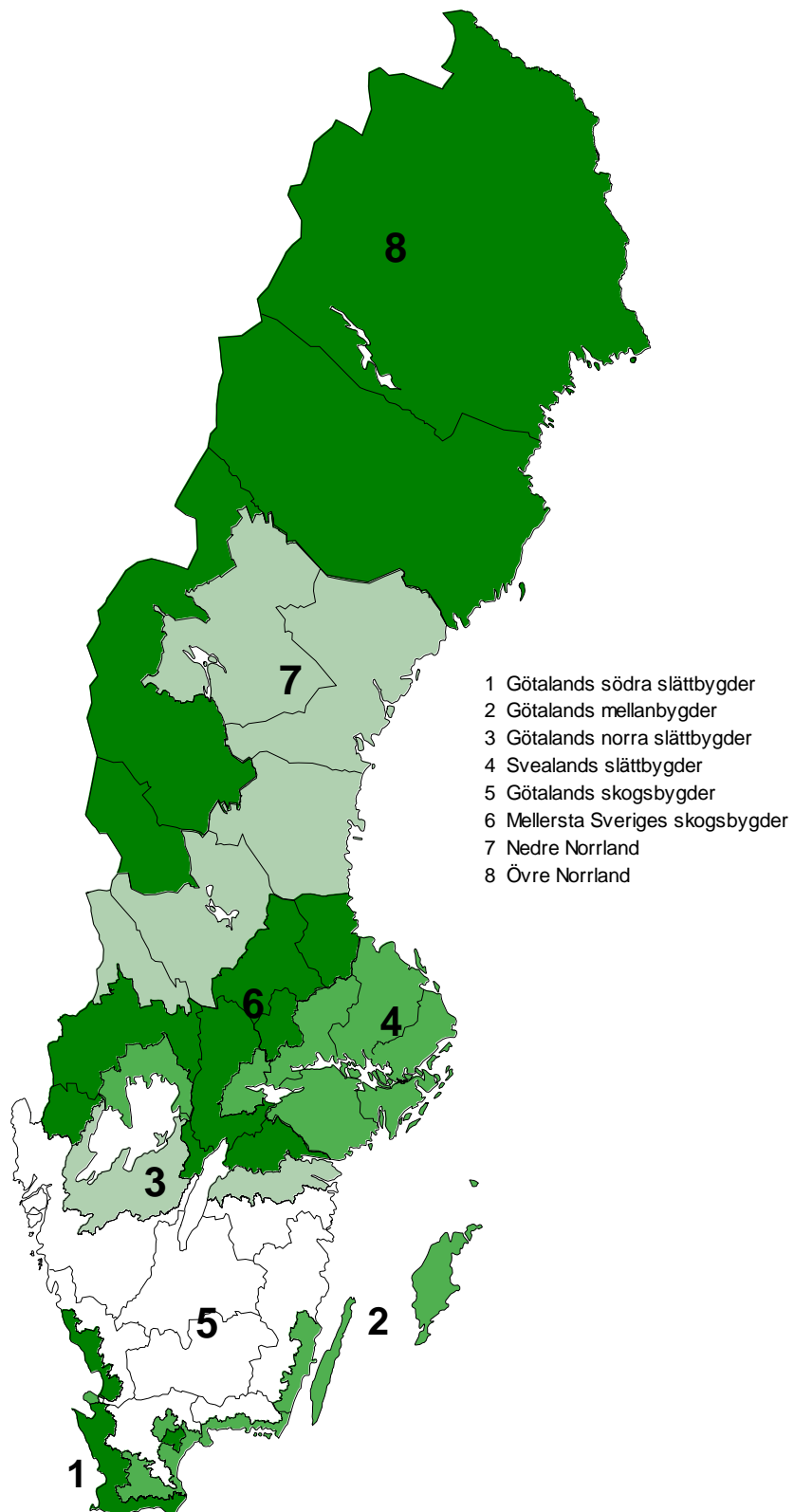
Gröda	Areal efter storleksgrupp, hektar åkermark						Summa
	-100,0	100,1- 200,0	200,1- 300,0	300,1- 400,0	400,1- 500,0	500,1-	
Åkermark							
Höstvete	5 838	2 496	1 079	456	209	345	10 423
Vårvete	1 601	741	306	136	67	101	2 952
Råg	943	436	218	100	58	94	1 849
Höstkorn	571	350	185	80	43	77	1 306
Vårkorn	9 051	2 743	1 056	418	193	299	13 760
Havre	7 629	1 822	662	266	109	153	10 641
Höstrågvete	1 022	451	195	93	33	47	1 841
Vårrågvete	59	29	10	4	107
Blandsäd	956	256	71	30	16	33	1 362
Summa spannmål	16 243	3 661	1 353	530	243	374	22 404
Ärter, åkerbönor m.m.	967	753	433	194	102	160	2 609
Konserverter	88	73	49	16	12	19	257
Bruna bönor	14	25	8	..	-	..	53
Majs	495	348	176	63	31	63	1 176
Grönfoder	4 002	1 043	366	140	60	89	5 700
Slätter- och betesvall	42 738	3 847	1 379	536	239	376	49 115
Frövall	436	162	112	60	42	86	898
Matpotatis	1 795	389	164	61	40	46	2 495
Potatis för stärkelse	205	106	56	21	10	18	416
Socketbetor	576	329	177	72	40	79	1 273
Höstraps	1 635	1 141	603	264	156	268	4 067
Vårraps	140	75	45	15	9	13	297
Höstrybs	32	23	10	8	4	7	84
Vårrybs	37	29	77
Summa raps och rybs	1 816	1 235	640	278	161	276	4 406
Oljelin	32	33	26	11	9	12	123
Energiskog	729	157	96	50	27	90	1 149
Trädgårdsväxter	1 547	286	114	40	28	59	2 074
Andra växtslag	1 127	227	94	38	20	45	1 551
Träda	14 958	3 090	1 213	492	223	366	20 342
Ospecificerad åkermark	3 069	-	-	-	-	-	3 069
Summa åkermark	50 296	4 095	1 437	554	248	380	57 010
Betesmark och slätteräng							
Betesmark	27 153	2 797	962	367	162	274	31 715
Slätteräng	1 989	163	56	20	8	17	2 253
Skogsbete	994	163	75	18	7	15	1 272
Fäodsbete	192	14	-	214
Alvarbete	204	62	29	305
Mosaikbetesmarker	482	86	45	22	10	25	670
Ospecificerad betesmark	1 213	-	-	-	-	-	1 213
Summa betesmark och slätteräng	29 138	2 815	969	370	164	275	33 731

Anm.: För varje region redovisas antalet företag med odling i regionen. Detta innebär att vissa företag kan ingå i redovisningen för mer än en region.

Kartor

1. Produktionsområden (PO8)

1. Production areas (PO8)



Fakta om statistiken

Sedan lång tid tillbaka genomförs årliga statistiska undersökningar i Sverige för att redovisa jordbrukets struktur i juni månad. Undersökningarnas omfattning varierar. Vissa år berörs samtliga jordbruksföretag av undersökningarna medan enbart ett urval av jordbruksföretagen berörs andra år. Uppgifterna som samlas in ställs, tillsammans med data från register, årligen samman i Lantbruksregistret, LBR.

Fram till och med 1999 hämtades uppgifter från jordbruksföretagen in via pappersenkäter från SCB. Från och med år 2000 är Jordbruksverket ansvarig myndighet. I och med det har även administrativa register börjat användas för att hämta in vissa uppgifter. Jordbrukarna behöver på så sätt inte lämna samma uppgifter mer än en gång.

Från och med år 2010 har definitionen för vilka företag som ingår i LBR ändrats. Detta för att ta hänsyn till EU:s avgränsningar, som inte fullt ut stämmer överens med de svenska. Från och med 2010 är därför LBR:s avgränsningar en sammanslagning av de gamla svenska avgränsningarna i LBR samt EU:s avgränsningar. Detta gör att uppgifterna för år 2010 och senare inte är fullt jämförbara med 2009 och tidigare.

Den största skillnaden mellan den gamla svenska definitionen av LBR och EU:s avgränsningar gäller arealer. Medan man i de gamla, svenska avgränsningarna hade en gräns på mer 2,0 hektar åkermark har man i EU:s avgränsningar en gräns på minst 5,0 hektar jordbruksmark. Från och med 2010 används därför en avgränsning på mer än 2,0 hektar åkermark eller minst 5,0 hektar jordbruksmark i LBR.

Med de gamla, svenska avgränsningarna innehöll LBR 68 150 företag 2010. Med den nya avgränsningen innehöll LBR 71 091 företag. Således gör den nya avgränsningen att LBR ökade med cirka 3 000 företag för 2010. Dessa företag återfinns i stort sett bara i storleksklassen företag med 2,0 hektar åkermark eller mindre.

Detta omfattar statistiken

Uppgifterna i detta Statistiska meddelande är hämtade från Lantbruksregistret (LBR) 2019. Lantbruksregistret uppdateras årligen genom statistiska undersökningar och uppgifter från administrativa register vid Jordbruksverket. En mer omfattande uppdatering av LBR görs vart tredje år, då samtliga jordbruksföretag undersöks genom en enkät. Dessa undersökningar är även reglerade enligt Europaparlamentets och rådets förordning (EG) nr 1166/2008¹. LBR 2019 baseras således på:

- undersökning² till samtliga jordbruksföretag i juni 2016
- undersökningar³ gällande antal djur i juni 2017 (cirka 6 500), antal djur i juni 2018 (cirka 6 300) och antal djur i juni 2019 (cirka 6 000)
- undersökning⁴ till samtliga företag med trädgårdsodling, gällande trädgårdsproduktion 2017 och en urvalsundersökning om trädgårdsproduktion gällande 2018
- uppgifter från administrativa register.

Definitioner och förklaringar

Med jordbruksföretag avses en inom jordbruk, husdjursskötsel eller trädgårdsodling bedriven verksamhet under en och samma driftsledning.

Den population som statistiken ska belysa utgörs av samtliga jordbruksföretag i landet vilka ingår i LBR. De företag som ingick i LBR i juni 2019 uppfyllde något av följande kriterier:

- brukade mer än 2,0 ha åkermark
- brukade sammanlagt minst 5,0 hektar jordbruksmark
- bedrev trädgårdsodling omfattande minst 2 500 kvadratmeter frilandsareal
- bedrev trädgårdsodling omfattande minst 200 kvadratmeter växthusyta
- innehade djurbesättning som omfattade minst 10 nötkreatur, eller minst 10 suggor, eller minst 50 grisar, eller minst 20 får och lamm, eller minst 1 000 höns (inklusive kycklingar). Räkningsdatum för 2019 var den 2 juni.

De variabler som redovisas i detta Statistiska meddelande är:

- antal hektar åkermark uppdelad på olika grödor
- antal hektar betesmark av olika slag
- antal jordbruksföretag med odling av olika grödor
- antal jordbruksföretag med betesmark av olika slag.

Redovisning sker för riket totalt, uppdelat på företagsstorlek efter areal åkermark och uppdelat på företagsstorlek efter areal jordbruksmark samt uppdelat på län och produktionsområde.

¹ Europaparlamentets och rådets förordning (EG) 1166/2008 av den 19 november 2008 om undersökningar om jordbrukets struktur och en undersökning om produktionsmetoder inom jordbruket samt upphävande av rådets förordning (EEG) nr 571/88.

² Statens jordbruksverks föreskrifter om statistisk undersökning av strukturen i jordbruket (SJVFS 2016:7)

³ Statens jordbruksverks föreskrifter om statistisk undersökning av näringsidkares innehav av svin, får, höns och kycklingar (SJVFS 2017:9).

Undersökningen är reglerad enligt Europaparlamentets och rådets förordning (EG) 1165/2008 av den 19 november 2008 om statistik över besättningar och köttproduktion och om upphävande av rådets direktiv 93/23/EEG, 93/24/EEG och 93/25/EEG.

⁴ Statens jordbruksverks föreskrifter om statistisk undersökning av näringsidkares odling av trädgårdsväxter.

Redovisning av antal hektar åker- respektive betesmark för riket samt uppdelat på län, kommun, produktionsområde och stödområde sker i databasen. Följande uppdelning görs för åkermark och betesmark:

- *Spannmål*: höstvetete, vårvete, råg, höstkorn, vårkorn, havre, höstrågvetete, vårrågvetete, blandsäd.
- *Baljväxter, grönfoder och vall*: ärter, åkerbönor m.m., konservärter, bruna bönor, majs, grönfoder, slätter- och betesvall, frövall.
- *Potatis, sockerbetor, raps, rybs och oljelin*: matpotatis, potatis för stärkelse, sockerbetor, höstraps, vårraps, höstrybs, vårrybs, oljelin.
- *Träda m.m.*: energiskog, trädgårdsväxter, andra växtslag, träda, ospecificerad åker.
- *Betesmark (ej åker)*: betesmark, slätteräng, skogsbete, fäbodbete, alvarbete, mosaikbetesmark, ospecificerad betesmark.

Ospecificerad mark

Ospecificerad mark är sådan mark som jordbruksföretagen inte söker stöd för. I samband med undersökning till samtliga jordbruksföretag 2013 gjordes en extra enkät till flera företag som inte sökt stöd. Företagen fick svara på vilka grödor de odlar på åkermark. Resultatet var att drygt 85 % av marken var slätter- och betesvall på åker och cirka 10 % var träda. På resterande åkermark var det bland annat spannmål, raps och rybs samt trädgårdsväxter.

Undersökningen innebar att drygt 50 % av all ospecificerad åkermark för åren 2013–2015 fördelades på olika grödor. För 2012 och tidigare samt 2016 och senare redovisas all mark som inte är stödansökt som ospecificerad areal. Detta innebär att ospecificerad mark inte är helt jämförbar mellan åren.

Så görs statistiken

Statistiken i detta Statistiska meddelande baseras på arealer i LBR. Uppgifterna om arealer i LBR bygger i första hand på uppgifter i Jordbruksverkets administrativa register för arealbaserade stöd (IACS) avseende 2019, men även i mindre grad på uppgifter från en postenkätundersökning enligt följande:

- För de jordbruksföretag som ansökte om arealbaserade stöd år 2019 används de ansökta arealerna i IACS.
- För de jordbruksföretag som inte ansökte om arealbaserade stöd år 2019 används främst uppgifter från en undersökning genomförd år 2016 och som avsåg samtliga jordbruksföretag i landet samt från en undersökning för 2017 avseende trädgårdsproduktion. Även urvalsundersökningar avseende trädgårdsproduktion för 2016 och 2018 har använts.

Arealinformationen som hämtas från dessa undersökningar är den areal som benämns ospecificerad åkermark respektive ospecificerad betesmark och är 0,5 % av den totala jordbruksarealen.

I undersökningen 2016 angav företagen den totala åkerarealen och den totala betesarealen. Detta innebär att vi inte vet vilka grödor de odlar om de inte söker stöd.

Det har i statistiken funnits ospecificerad åkermark från och med 2000, då vi började använda stödansökta arealer i stället för att skicka ut en årlig enkät. För att få reda på vad som finns på den ospecificerade åkerarealen genomfördes en mindre undersökning 2013 av ett urval av de företag som inte sökt stöd.

Svaren från den extra undersökningen visade att 85 % av den ospecificerade åkermarken är slätter- och betesvall.

Statistikens tillförlitlighet

I denna statistik förekommer täckningsfel, bortfallsfel, mätfel och bearbetningsfel. Dessa fel bedöms sammantaget ha liten inverkan på statistikens tillförlitlighet. Urvalsfel förekommer inte, eftersom denna statistik baseras på uppgifter från samtliga jordbruksföretag i den statistiska ramen.

Täckningsfel har bedömts ha obetydlig inverkan på den redovisade åkermarksarealen. Det beror på att de uppgifter som ligger till grund för denna statistik sedan år 2000 väsentligen har hämtats från Jordbruksverkets register över arealbaserade stöd, som innehåller uppgifter om grödarealer för jordbrukare som ansöker om sådana stöd, och att en bedömning har gjorts att jordbrukarna söker stöd för i stort sett all åkermark i landet. Denna metod har använts för att jordbrukarna inte ska behöva uppge grödarealer mer än en gång varje år. *Täckningsfelet* för den redovisade betesmarksarealen är större, då den ansökta arealen betesmark till viss del beror på hur stödsystemet för betesmark ser ut vid varje given tidpunkt.

Övertäckning förekommer om fler än en lantbrukare sökt stöd för samma mark och handläggningen, där vem som har rätt att söka stöd, inte är klar när LBR skapas. Så långt det är möjligt tas dubbelsökt mark bort, men det kan finnas enstaka block eller skiften som fortfarande är dubbelsökt och som ingår i statistiken. Dessa arealer är små och utspridda i riket.

Undertäckning förekommer om uppdateringen av jordbruksföretag i rampopulationen inte har blivit komplett. Rampopulationen utgörs av LBR. Ramen för 2019 års undersökning består av LBR 2018 kompletterat med information från administrativa register såsom till exempel Jordbruksverkets register över arealbaserade stöd (IACS) samt från statistiska undersökningar som genomförts 2019.

Mätfel förekommer i den grad uppgifterna i de använda registren eller i enkätundersökningen är felaktiga. I enkätundersökningen görs kontroller dels av inlästa värden genom verifiering, dels i efterhand av avvikelser från förväntade värden. Uppgifterna i de administrativa registren kontrolleras genom kontroller i fält och administrativa kontroller.

Svarsbortfall förekommer i princip inte eftersom arealerna nästan enbart baseras på administrativa register. Ospecificerad mark är de enda arealerna som kommer från undersökningar. I undersökningen som genomfördes 2016 var svarsbortfallet ungefär 4 %. Resultaten har dock korrigerats för detta. Fel från bearbetningsprocessen (skanning, granskning / rättning och skattningsmetoder) bedöms vara små och inte påverka resultaten i stort.

Vissa mindre justeringar av redovisade grödarealer har gjorts. Höstkorn i Jämtland, Västernorrland, Västerbotten och Norrbotten län har redovisats som vårkorn. För 2017 och tidigare justerades höstkorn till vårkorn även i Dalarnas och Gävleborgs län, men eftersom arealen med höstkorn blivit större de senaste åren och det är tydligt att det går att odla höstkorn i dessa län så redovisas höstkorn för sig i Dalarnas och Gävleborgs län. För åren 2013–2018 har storleken på arealer som ändrats till vårkorn varierat från drygt 30 hektar till knappt 170 hektar. I år justeras knappt 70 hektar höstkorn till vårkorn i redovisningen. Alvarbete som redovisats i län utom Kalmar och Gotland har redovisats som betesmark. I år är det ingen ändring av alvarbete till betesmark. De senaste fem åren har det endast gjorts justering ett år, 2016, då mindre än 5 hektar justerades. För Uppsala län, Stockholms län, Östergötlands län och Västra Götalands län samt länen söder om dessa har fäodbete redovisats som betesmark. Det har justerats 0–6 hektar årligen under perioden 2013–2018 och i år, 2019, justeras knappt 1 hektar. I Norrbottens län har sockerbeter redovisats som matpotatis. Ingen justering sker i år och det har inte heller varit någon justering under åren 2013–2018.

Jordbrukarnas redovisning av fäbodbeten bygger i vissa fall på behovet av betesmarksareal för nötkreatur i stödsammanhang. Jämförelser av fäbodbeten mellan åren bör göras med försiktighet.

Företag brukar inte alltid exakt den mark de söker stöd för. Exempelvis så byter potatisodlare mark med andra odlare för att få en bra växtföljd. Detta medför bland annat att antalet företag som odlar potatis överskattas, medan arealen stämmer.

Bra att veta

Annan statistik

I JO 10 SM 1802 redovisades definitiva uppgifter om jordbruksmarkens användning 2018, i JO 18 SM 1901 kommer höstsådda arealer för 2019 att redovisas och i JO 13 SM 1901 redovisades antal hektar åker- respektive betesmark som är omställd till ekologisk odling eller under omställning för 2018.

Grödarealer i detta Statistiska meddelande stämmer med något mindre undantag överens med de grödarealer för Sverige som EU:s statistikkontor Eurostat redovisar vid publicering av skörde- och arealstatistik för EU-länderna.

Jordbruksverket har publicerat en rapport, Marknadsöversikt – vegetabilier, rapport 2012:26. I den finns det bland annat beskrivet vad skörden av olika grödor används till.

Elektronisk publicering

Detta Statistiska meddelande finns kostnadsfritt åtkomligt på Jordbruksverkets webbplats <http://www.jordbruksverket.se> under Ta del av statistiken samt på SCB:s webbplats <http://www.scb.se> under Jord- och skogsbruk, fiske.

Mer information om statistiken och dess kvalitet ges i en särskild [Kvalitetsdeklaration](#).

In English

Summary

If you would like to download the publication in PDF format, then please click on the link "Första sidan – I korta drag" above, then click on the link "Hela publikationen (PDF)".

The total area of arable land is almost the same as 2018

The total area of arable land is 2 551 500 hectares in 2019, a slight decrease by 2 900 hectares (-0.1 %) compared with 2018. Since 2010, the area of arable land has decreased by 82 000 hectares (-3 %).

A larger area with wheat and a smaller area with barley than in 2018

The total area of cereals is 993 200 hectares in 2019. It is almost the same as in 2018. Compared with 2010, the area of cereals has increased by 30 400 hectares (3 %). The total area of wheat is 472 200 hectares in 2019, an increase by 24 % compared with 2018 and by 18 % compared with 2010. The area of barley is 299 900 hectares in 2019, a decrease by 24 % compared with 2018 and a decrease by 6 % compared with 2010.

The area of oats is 147 900 hectares in 2019, a decrease by 10 % compared with both 2018 and 2010.

The area of oilseeds has increased

The area of rape and turnip rape is 105 600 hectares in 2019, an increase by 6 % compared with 2018. Since 2010 the area of rape and turnip rape has decreased by 4 %.

The area of pasture and meadow has increased

The total area of pasture and meadow is 461 300 hectares in 2019. This is an increase by 6 100 hectares (1 %) compared with 2018 and an increase by 9 400 hectares (2 %) compared with 2010.

The number of agricultural holdings is decreasing

There were 60 574 agricultural holdings in 2019. This is a decrease by 1 % since 2018 and by 15 % since 2010. In 2019 there were more than 57 000 holdings with arable land and more than 33 700 holdings with pasture and meadow.

List of tables

Explanation of symbols	22
1a. Areas under cereals in 2019, hectares	23
1b. Number of holdings with cultivation of cereals 2019	24
2a. Areas under leguminous plants, ley and green fodder in 2019, hectares	25
2b. Number of holdings with cultivation of leguminous plants, ley and green fodder in 2019	26
3a. Areas under potatoes, sugar beets and oilseed plants 2019, hectares	27
3b. Number of holdings with cultivation of potatoes, sugar beets and oilseed plants 2019	28
4a. Areas of fallow land etc. and total area of arable land in 2019, hectares	29
4b. Number of holdings with bare fallow etc. and total number of holdings with arable land in 2019	30
5a. Areas of pasture and meadow in 2019, hectares	31
5b. Number of holdings with pasture and meadow in 2019	32
6a. Areas by size group arable land 2019, hectares	33
6b. Number of holdings with areas by size group arable land 2019	34

List of terms

Alvarbete	Grazed alvar (flat areas on hard limestone bedrock with bare rock breaking through the thin soil)
Andra växtslag	Other crops
Betesmark	Pasture and meadow
Blandsäd	Mixed grain
Bruna bönor	Brown beans
Energiskog	Energy forest
Frövall	Seed ley
Fäbodbete	Mountain pasture
Grönfoder	Green fodder
Götalands mellanbygder	Central districts in Götaland
Götalands norra slättbygder	Plain districts in northern Götaland
Götalands skogsbygder	Forest districts in Götaland
Götalands södra slättbygder	Plain districts in southern Götaland
Havre	Oats
Hela riket	Whole of Sweden
Höstkorn	Winter barley
Höstraps	Winter rape
Höstrybs	Winter turnip rape
Höstrågvete	Winter triticales
Höstvete	Winter wheat
Jordbruksföretag	Agricultural holding
Konservärter	Green peas
Korn	Barley
Län	County
Matpotatis	Table potatoes
Mellersta Sveriges skogsbygder	Forest districts in central Sweden
Nedre Norrland	Lower parts of Norrland
Oljelin	Linseed
Oljeväxter	Oilseed
Område	Region
Ospecificerad betesmark	Unspecified pasture and meadow
Ospecificerad åkermark	Unspecified arable land
Outnyttjad betesmark	Unutilised pasture and meadow
Outnyttjad åkermark	Unutilised arable land
Potatis för stärkelse	Potatoes for processing
Produktionsområde	Production area
Raps	Rape
Rybs	Turnip rape
Råg	Rye
Skogsbete	Forest pasture
Slätter- och betesvall	Temporary grass
Slätteräng	Mown meadow
Socketbetor	Sugar beets
Spannmål	Cereals
Stödområde	Support area
Svealands slättbygder	Plain districts in Svealand
Träda	Fallow land
Trädgårdsväxter	Horticultural plants
Vall	Ley
Vete	Wheat
Vårkorn	Spring barley
Vårraps	Spring rape
Vårrybs	Spring turnip rape
Vårrågvete	Spring triticales

Vårvete
Åkerbönor
Åkermark
Ärter
Övre Norrland

Spring wheat
Field beans
Arable land
Peas
Upper parts of Norrland