

Prisindex och priser på livsmedelsområdet

Års- och månadsstatistik – 2018:08

Price indices and prices in the food sector – Annual and monthly statistics – 2018:08

I korta drag

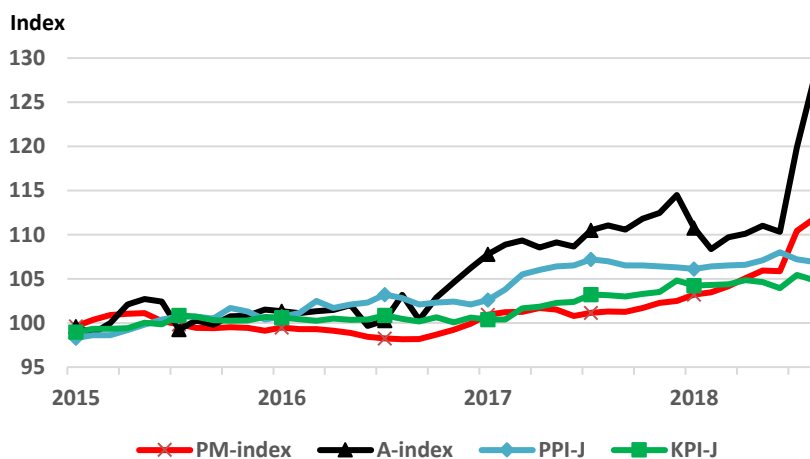
Prisutveckling på livsmedelsområdet

Figur A visar utvecklingen för samtliga fyra prisindex som presenteras i detta Statistiska meddelande.

De genomsnittliga priserna steg enligt Produktionsmedelsprisindex (PM-index) med 10,4 % mellan augusti 2017 och augusti 2018. Priserna för produktgruppen Gödnings- och jordförbättringsmedel ökade mest. Under samma period steg Avräkningsprisindex (A-index) med 15,0 %. Högre priser på Spannmål jämfört med augusti 2017 bidrog mest till prisökningen.

I senare led minskade de genomsnittliga priserna som ingår i Producentprisindex för livsmedelsindustrin, jordbruksreglerade livsmedel (PPI-J) med 0,1 % under denna period medan Konsumentprisindex för jordbruksreglerade livsmedel (KPI-J) steg med 1,7 %.

Figur A. Utvecklingen av PM-index, A-index, PPI-J och KPI-J fr.o.m. år 2015 (2015=100)



Daniel Persson, 036 – 15 50 39
 statistik@jordbruksverket.se

Statistiken har producerats av Statens Jordbruksverk, som ansvarar för officiell statistik inom området.

ISSN 1654-4048 Serie JO – Jordbruk, skogsbruk och fiske. Utgivet den 15 oktober 2018.
 Tidigare publicering: Se avsnittet Fakta om statistiken.
 Utgivare av Statistiska meddelanden är Joakim Stymne, SCB.

Innehåll

Statistiken med kommentarer	3
Revideringar	3
Prisutveckling för jordbrukets produktionsmedel	4
Utveckling för avräkningspriser	5
Prisutveckling i senare led	6
Prisutveckling för produktionsmedelsprisindex i några EU-länder	7
Utveckling för avräkningsprisindex i några EU-länder	8
Tabeller	9
Teckenförklaring	9
1. Prisindex inom livsmedelsområdet	9
2. Produktionsmedelsprisindex (PM-index)	10
3. Avräkningsprisindex (A-index)	11
4. Producentprisindex för livsmedelsindustrin, jordbruksreglerade livsmedel (PPI-J)	12
5. Konsumentprisindex för jordbruksreglerade livsmedel (KPI-J)	13
6. Produktionsmedelsprisindex (PM-index) inom EU	14
7. Avräkningsprisindex (A-index) inom EU	15
8a. Avräkningspriser, vegetabilier (kronor per 100 kg)	16
8b. Avräkningspriser, vegetabilier (kronor per 100 kg)	17
9. Avräkningspriser, djur (kronor per 100 kg)	18
10. Avräkningspriser, animaliska produkter (kronor per 100 kg)	19
Fakta om statistiken	20
Detta omfattar statistiken	20
Så görs statistiken	21
Statistikens tillförlitlighet	21
Bra att veta	22
Tidigare revideringar	23
Annan statistik	23
Elektronisk publicering	23
In English	24
Summary	24
Price indices and prices in the food sector – Annual and monthly statistics – 2018:08	24
List of tables	25

Statistiken med kommentarer

I detta Statistiska meddelande redovisas prisutvecklingen i form av index för olika delar av livsmedelskedjan.

Det första indexet i kedjan är Produktionsmedelsprisindex (PM-index). Detta index avser att mäta prisutvecklingen för de insatsvaror producenterna i första ledet använder för att kunna producera sina produkter såsom utsäde för spannmålsodling, djurfoder, bränsle till maskiner, underhåll av byggnader etc. Producenterna säljer sedan sina varor till exempelvis spannmålsuppköpare, slakterier och mejerier. Prisutvecklingen för vad producenterna får betalt för sina produkter i första ledet mäts med Avräkningsprisindex (A-index). Vi publicerar även en del av avräkningspriserna som ligger till grund för beräkningarna i avräkningsprisindex.

För att mäta prisutvecklingen i senare led, livsmedelsindustrin, används Produktionsprisindex för jordbruksreglerade livsmedel (PPI-J). Det sista indexet vi presenterar i livsmedelskedjan är det som heter Konsumentprisindex för jordbruksreglerade livsmedel (KPI-J). Detta index mäter prisutvecklingen ut till konsument.

För var och ett av dessa index ligger hundratals priser till grund för beräkningarna. Dessa priser samlas in med olika intervaller, oftast månadsvis, och sammanställs och viktas ihop till index för varje produkt, produktgrupp och totalindex. För PM- och A-index samlar Jordbruksverket in och sammanställer priserna till prisindex. Dessa index och en del priser översänds till Eurostat enligt så kallat "gentlemen's agreement".

De två prisindexen PPI-J och KPI-J är specialbearbetningar av PPI och KPI gjorda av Statistiska centralbyrån på uppdrag av Jordbruksverket.

I detta Statistiska meddelande redovisar vi också PM- respektive A-index för övriga medlemsländer i EU i tabell 6 och 7. Vi har också i figur F och G försökt visualisera prisutvecklingen vad gäller insatsvarorna respektive avräkningspriserna för Sverige och några andra medlemsländer som kan anses någorlunda jämförbara.

Revideringar

Här redovisar vi om vi gör några revideringar utöver de vanliga löpande uppdateringarna som sker. De vanliga löpande uppdateringarna omfattar exempelvis uppdateringar som sker av spannmålen flera gånger om året när vi får in slutliga priser. Ett annat exempel är den årliga justering som sker i samband med att vi får in de slutliga tilläggsbetalningarna för slakten.

Revideringar som gjorts i samband med tidigare publiceringar hittar du under "Fakta om statistiken" i avsnittet "Bra att veta".

Revidering av Handelsgödsel

På grund av att en uppgiftslämnare meddelat oss felaktigt pris för juli månad 2018, reviderar vi index för Handelsgödsel. Revideringen medför att index för Handelsgödsel avseende juli månad minskar med 1,8 indexenheter. PM-index totalt minskar med 0,1 indexenheter.

Denna revidering genomförs i samband med publiceringen av prisindex och priser avseende augusti 2018.

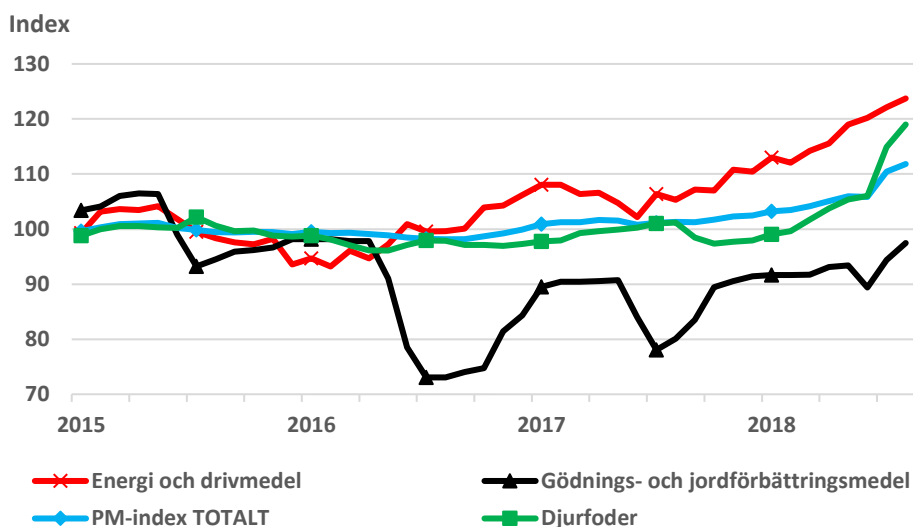
Prisutveckling för jordbrukets produktionsmedel

Totalt sett steg priserna enligt PM-index med i genomsnitt 10,4 % mellan augusti 2017 och augusti 2018. Priserna för produktgruppen Gödnings- och jordförbättringsmedel steg mest (+21,7 %). Övriga produktgrupper där priserna stigit var Djurfoder (+17,6 %), Energi och drivmedel (+17,5 %), Veterinärkostnader (+11,9 %), Andra varor och tjänster (+10,8 %), Utrustning (+5,3 %), Ekonomibygnader (+3,5 %), Underhåll av ekonomibygnader (+3,0 %), Underhåll av utrustning (+0,6 %) och Utsäde (+0,1 %). Den enda produktgruppen där priserna sjunkit under perioden var Växtskydds- och bekämpningsmedel (-1,2 %).

Sammantaget steg de genomsnittliga priserna för den totala insatsförbrukningen med 12,0 % mellan augusti 2017 och augusti 2018. Priserna för investeringsvaror steg med 4,8 % under motsvarande period.

Ser vi till årsindextalen så steg PM-index totalt sett med 2,6 % under 2017 jämfört med 2016. Jämför vi med år 2015 har PM-index gått upp med 1,5 %.

Figur B. Utvecklingen av PM-index samt vissa delindexserier fr.o.m. år 2015 (2015=100)



Utveckling för avräkningspriser

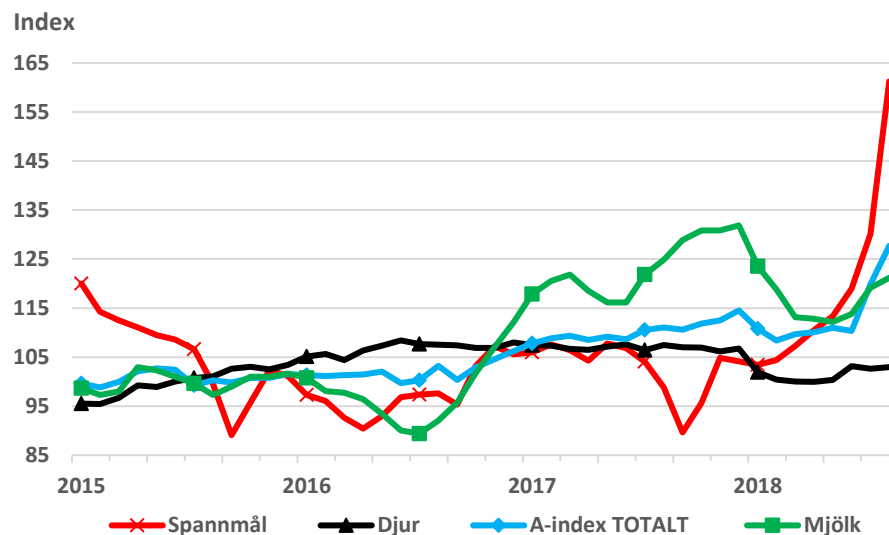
Totalt sett steg priserna enligt A-index med i genomsnitt 15,0 % mellan augusti 2017 och augusti 2018.

Bland vegetabilier steg priserna för Spannmål (+63,2 %), Foderväxter (+49,3 %), Potatis (+38,7 %), Grönsaker (+23,1 %), Industrigrödor (+18,2 %) samt Frukt och bär (+16,6 %). Den enda produktgruppen där priserna sjunkit under perioden var Blommor och plantskoleväxter (-5,2 %). Sammantaget steg de genomsnittliga priserna inom Vegetabilieproduktion med 39,3 % under perioden.

Priserna inom Animalieproduktion låg i genomsnitt 3,1 % lägre i augusti 2018 jämfört med augusti 2017. Produktgruppen Djur minskade med 4,2 % medan Mjölk, ägg och andra animaliska produkter minskade med 2,1 %.

Ser vi till årsindextalen så steg A-index totalt sett med 7,4 % under 2017 jämfört med 2016. Jämför vi med år 2015 har A-index gått upp med 9,3 %.

Figur C. Utvecklingen av A-index samt vissa delindexserier fr.o.m. år 2015 (2015=100)

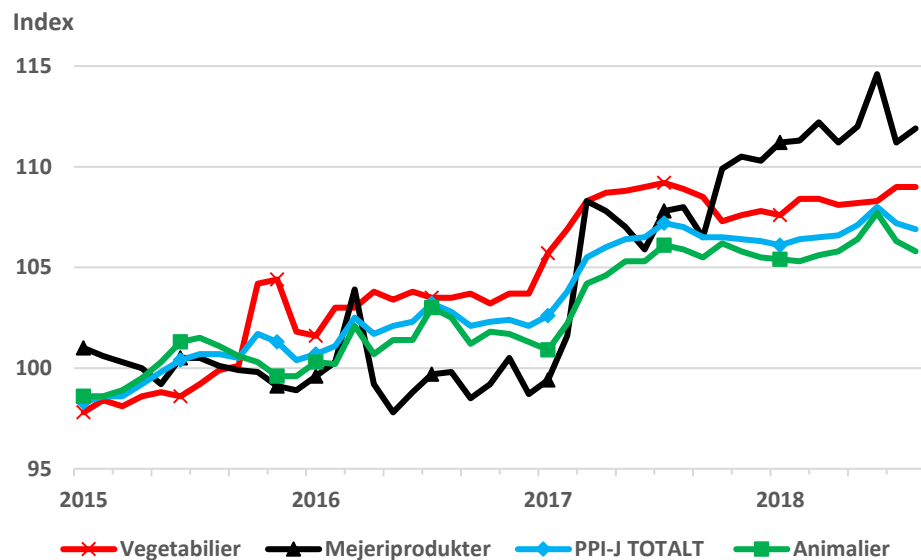


Prisutveckling i senare led

Producentprisindex för livsmedelsindustrin, jordbruksreglerade livsmedel (PPI-J) minskade med 0,1 % mellan augusti 2017 och augusti 2018. Priserna för Vegetabilier ökade med 0,1 % medan priserna för Animalier minskade med 0,1 %.

Ser vi till årsindextalen steg PPI-J totalt sett med 3,7 % under 2017 jämfört med 2016. Jämför vi med år 2015 har PPI-J gått upp med 5,9 %.

Figur D. Utvecklingen av PPI-J samt vissa delindexserier fr.o.m. år 2015 (2015=100)

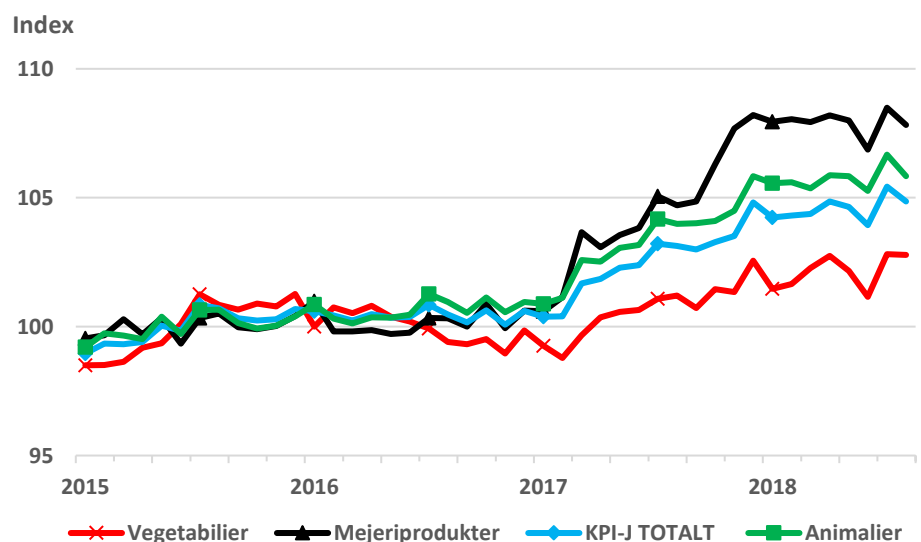


Konsumentprisindex för jordbruksreglerade livsmedel (KPI-J) steg med 1,7 % mellan augusti 2017 och augusti 2018. Priserna för Vegetabilier steg med 1,6 % medan priserna för Animalier steg med 1,8 %.

Konsumentprisindex (KPI) totalt sett steg med 2,0 % mellan augusti 2017 och augusti 2018.

Ser vi till årsindextalen steg KPI-J totalt sett med 2,0 % under 2017 jämfört med 2016. Jämför vi 2017 med 2015 har KPI-J gått upp med 2,5 % medan KPI gått upp med 2,8 %.

Figur E. Utvecklingen av KPI-J samt vissa delindexserier fr.o.m. år 2015 (2015=100)



Prisutveckling för produktionsmedelsprisindex i några EU-länder

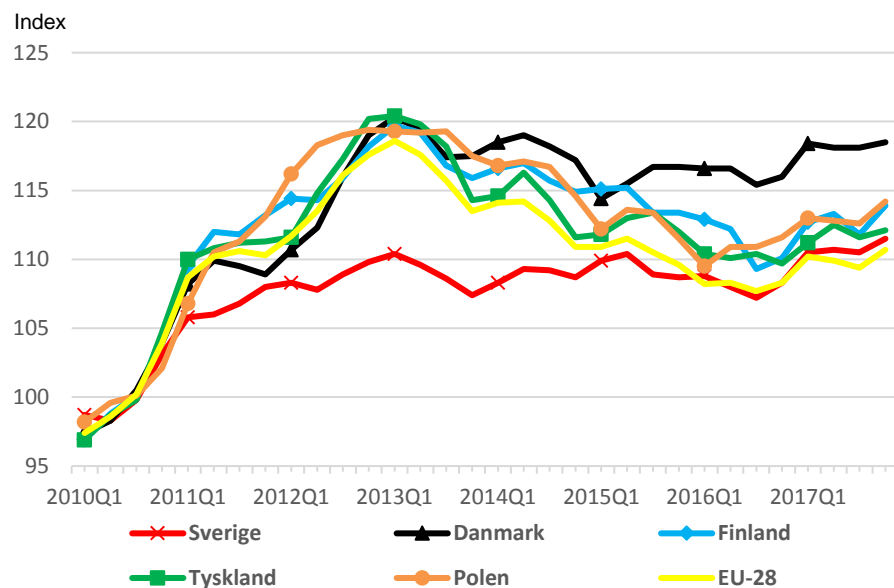
I figur F jämförs utvecklingen av Produktionsmedelsprisindex (PM-index) i EU-28 som helhet, Danmark, Finland, Tyskland, Polen och Sverige. Det bör poängteras att produktionen är olika sammansatt i de olika länderna och att serierna inte är absolut jämförbara. Olika valutors växelkurser påverkar också jämförelser till viss del. Det bör även nämnas att PM-index inom EU fortfarande redovisas med 2010=100 som basår. Orsaken till detta är att vissa medlemsländer fortfarande inte är klara med arbetet kopplat till bytet från basår 2010=100 till basår 2015=100.

De genomsnittliga priserna i EU-28 steg enligt PM-index med 2,2 % under det fjärde kvartalet år 2017 jämfört med det fjärde kvartalet år 2016. Under motsvarande period steg priserna, bland de utvalda länderna, mest i Finland (+3,5 %) följt av Sverige (+3,0 %), Polen (+2,3 %), Tyskland (+2,2 %) och Danmark (+2,2 %).

Mellan 2016 och 2017 steg de genomsnittliga priserna i EU-28 enligt PM-index med 1,9 %. Under motsvarande period steg priserna mest i Sverige (+2,5 %), följt av Polen (+2,3 %), Danmark (+1,9 %), Finland (+1,6 %) och Tyskland (+1,5 %).

Jämför vi 2017 med 2010 har PM-index i EU-28 gått upp med 10,1 %.

Figur F. Utvecklingen av Agricultural Input Price Index (PM-index) i EU-28, Danmark, Finland, Tyskland, Polen och Sverige, kvartalsindex (2010=100)



Utveckling för avräkningsprisindex i några EU-länder

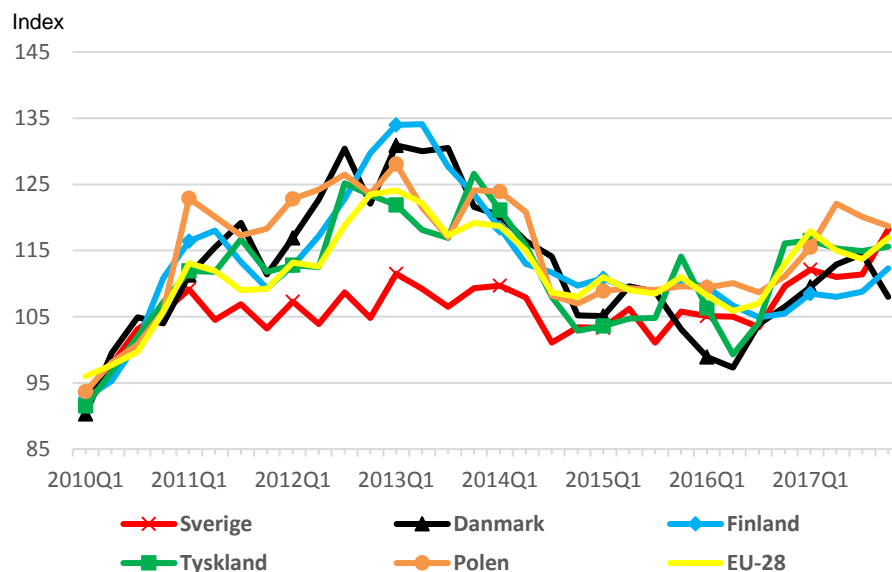
I figur G jämförs utvecklingen av Avräkningsprisindex (A-index) i EU-28 som helhet, Danmark, Finland, Tyskland, Polen och Sverige. Det bör poängteras att produktionen är olika sammansatt i de olika länderna och att serierna inte är absolut jämförbara. Olika valutors växelkurser påverkar också jämförelser till viss del. Det bör även nämnas att A-index inom EU fortfarande redovisas med 2010=100 som basår. Orsaken till detta är att vissa medlemsländer fortfarande inte är klara med arbetet kopplat till bytet från basår 2010=100 till basår 2015=100.

De genomsnittliga priserna i EU-28 steg enligt A-index med 3,5 % under det fjärde kvartalet år 2017 jämfört med det fjärde kvartalet år 2016. Under motsvarande period steg priserna, bland de utvalda länderna, mest i Sverige (+7,8 %) följt av Polen (+6,8 %), Finland (+6,4 %) och Danmark (+1,4 %). Priserna i Tyskland sjönk med 0,4 %.

Mellan 2016 och 2017 steg de genomsnittliga priserna i EU-28 steg enligt A-index med 6,5 %. Under motsvarande period steg priserna mest i Polen (+8,8 %), följt av Danmark (+8,4 %), Tyskland (+8,2 %), Sverige (+7,1 %) och Finland (+2,6 %).

Jämför vi 2017 med 2010 har A-index i EU-28 gått upp med 15,8 %.

Figur G. Utvecklingen av Agricultural Output Price Index (A-index) i EU-28, Danmark, Finland, Tyskland, Polen och Sverige, kvartalsindex (2010=100)



Tabeller

Teckenförklaring

Explanation of symbols

–	Noll	Zero
0	Mindre än 0,5	Less than 0.5
0,0	Mindre än 0,05	Less than 0.05
..	Uppgift inte tillgänglig eller för osäker för att anges	Data not available
.	Uppgift kan inte förekomma	Not applicable
*	Preliminär uppgift	Provisional figure
S	Uppges inte på grund av sekretesskäl	Figures are confidential

1. Prisindex inom livsmedelsområdet

1. Price indices in the food sector

2015=100	2015	2016	2017	2015 Aug Aug	2016 Aug Aug	2017 Aug Aug	2018 Aug Aug	Diff, % Aug 17- Aug 18
Produktionsmedelsprisindex (PM-index) <i>Agricultural input price index</i>	100,0	98,9	101,5	99,4	98,2	101,3	111,8	+10,4
Avräkningsprisindex (A-index) <i>Agricultural output price index</i>	100,0	101,8	109,3	100,3	103,2	111,0	127,7	+15,0
Producentprisindex för livsmedelsindustrin, jordbruksreglerade livsmedel (PPI-J)¹⁾ <i>Price index for the food industry, food from price regulated agricultural products¹⁾</i>	100,0	102,1	105,9	100,7	102,8	107,0	106,9	-0,1
Konsumentprisindex för jordbruksreglerade livsmedel (KPI-J)¹⁾ <i>Consumer Price Index, food from price regulated agricultural products¹⁾</i>	100,0	100,4	102,5	100,7	100,5	103,1	104,9	+1,7
Konsumentprisindex (KPI)¹⁾ <i>Consumer Price Index (CPI)¹⁾</i>								
Totalt Total	100,0	101,0	102,8	99,8	101,0	103,1	105,2	+2,0
Totalt exkl. jordbruksreglerade livsmedel <i>Total, excl. food from price regulated products</i>	100,0	101,0	102,8	99,8	101,0	103,1	105,2	+2,0
Livsmedel, totalt <i>Food, total</i>	100,0	101,1	103,2	100,8	101,2	103,8	106,1	+2,2
Ej jordbruksreglerade livsmedel <i>Other food</i>	100,0	101,6	104,0	101,0	101,9	104,5	107,4	+2,7

1) Förändringstal beräknade på indextal justerade bl.a. för effekter av viktrevisionen vid det senaste årsskiftet.

The figures are based on indices adjusted for effects of a weight-revision at the latest turn of the year.

2. Produktionsmedelsprisindex (PM-index)

2. Agricultural input price index

2015 = 100	Vägnings- tal, % Weights, %	2015	2016	2017	2015 Aug Aug	2016 Aug Aug	2017 Aug Aug	2018 Aug Aug	Diff, % Aug 17- Aug 18
Utsäde Seeds	6,1	100,0	98,2	95,8	99,2	96,9	95,1	95,2	+0,1
Energi och drivmedel Energy and propellants	9,9	100,0	99,2	106,9	98,3	99,6	105,3	123,7	+17,5
Elektricitet <i>Electricity</i>	4,0	100,0	103,5	109,4	97,1	103,5	110,6	128,4	+16,1
Diesel <i>Diesel oil</i>	4,3	100,0	98,0	106,7	98,7	98,8	103,8	122,7	+18,2
Andra bränslen och drivmedel <i>Other fuels and propellants</i>	1,7	100,0	93,8	101,7	99,7	94,1	98,9	116,6	+18,0
Gödnings- och jordförbättrings- medel Fertilisers and soil improvers	8,2	100,0	85,2	87,4	94,5	73,1	80,1	97,5	+21,7
Enkla gödselmedel ¹⁾ <i>Straight fertilisers¹⁾</i>	4,5	100,0	83,8	86,7	94,1	70,9	77,8	95,5	+22,7
Sammansatta gödselmedel ²⁾ <i>Compound fertilisers²⁾</i>	3,7	100,0	87,3	88,4	95,2	76,3	83,6	100,5	+20,2
Växtskydds- och bekämpnings- medel Plant protection products and pesticides	2,4	100,0	101,2	104,9	101,2	100,8	106,1	104,8	-1,2
Svampmedel <i>Fungicides</i>	0,7	100,0	100,6	102,9	102,0	100,4	103,6	106,5	+2,9
Insektsmedel <i>Insecticides</i>	0,2	100,0	108,9	115,1	100,9	110,5	116,5	117,7	+1,1
Ogräsmedel <i>Herbicides</i>	1,5	100,0	101,2	105,3	101,0	100,7	106,5	104,0	-2,4
Veterinärkostnader Veterinary expenses	1,0	100,0	100,5	102,5	100,6	100,5	102,0	114,1	+11,9
Djurfoder Animal feedingstuffs	18,7	100,0	97,3	99,0	100,6	97,9	101,2	119,0	+17,6
Underhåll av utrustning Maintenance of materials	6,1	100,0	101,0	103,2	100,2	101,2	103,3	103,8	+0,6
Underhåll av ekonomibyggnader Maintenance of buildings	2,4	100,0	100,7	102,6	100,2	101,1	102,7	105,8	+3,0
Andra varor och tjänster Other goods and services	23,0	100,0	101,4	103,8	100,0	101,9	104,4	115,6	+10,8
TOTAL INSATSFÖRBRUKNING GOODS AND SERVICES CURRENTLY CONSUMED IN AGRICULTURE	77,9	100,0	98,1	100,6	99,4	97,1	100,3	112,4	+12,0
Utrustning Materials	16,7	100,0	102,1	104,9	99,5	102,2	105,4	110,9	+5,3
Traktorer <i>Tractors</i>	4,7	100,0	102,2	106,4	99,7	102,8	108,1	117,3	+8,5
Övrig utrustning <i>Other materials</i>	12,0	100,0	102,0	104,3	99,4	102,0	104,4	108,6	+4,0
Ekonomibyggnader Buildings	5,4	100,0	100,6	102,8	100,1	101,0	103,0	106,6	+3,5
INVESTERINGSVAROR GOODS CONTRIBUTING TO AGRICULTURAL INVESTMENTS	22,1	100,0	101,7	104,4	99,6	101,9	104,8	109,8	+4,8
TOTALT TOTAL	100,0	100,0	98,9	101,5	99,4	98,2	101,3	111,8	+10,4

- 1) Enkla mineralgödselmedel med ett växtnäringsinnehåll av Kväve (N), Fosfor (P) eller Kalium (K).
Straight fertilisers with a plant nutrient content of Nitrogen (N), Phosphorus (P₂O₅) or Potassium (K₂O).
- 2) Sammansatta mineralgödselmedel med ett växtnäringsinnehåll av NP, NK, PK eller NPK.
Compound fertilisers with a plant nutrient content of NP, NK, PK or NPK.

3. Avräkningsprisindex (A-index)

3. Agricultural output price index

2015=100	Vägnings- tal, % Weights, %	2015	2016	2017	2015 Aug Aug	2016 Aug Aug	2017 Aug Aug	2018 Aug Aug	Diff, % Aug 17- Aug 18
Spannmål Cereals	13,5	100,0	96,9	98,5	99,5	97,6	98,8	161,2	+63,2
Vete <i>Wheat</i>	8,7	100,0	94,9	97,2	98,6	95,6	95,3	158,1	+65,9
Korn <i>Barley</i>	0,4	100,0	97,4	102,6	99,8	98,9	104,0	164,4	+58,2
Havre <i>Oats</i>	2,7	100,0	105,4	95,3	108,2	107,1	104,3	162,5	+55,8
Råg <i>Rye</i>	1,4	100,0	104,3	109,0	97,4	103,4	108,5	178,0	+64,1
Annan spannmål <i>Other cereals</i>	0,3	100,0	98,7	102,5	101,0	98,2	102,7	170,3	+65,8
Industrigrödor <i>Industrial crops</i>	3,5	100,0	104,6	106,2	99,8	105,4	99,5	117,6	+18,2
Oljeväxtfrö och oljehaltiga frukter <i>Oil seeds and oilgenious fruits</i>	2,3	100,0	105,7	102,0	99,8	105,4	99,5	117,7	+18,3
Sockerbetor och andra industrigrödor <i>Sugar beets and other industrial crops</i>	1,2	100,0	102,6	114,3	100,0	99,0	105,8	105,8	±0,0
Foderväxter <i>Forage plants</i>	10,6	100,0	104,5	119,5	100,4	108,5	130,4	194,6	+49,3
Frukt och bär <i>Fruits and berries</i>	1,8	100,0	92,3	110,5	112,6	130,6	120,5	140,5	+16,6
Grönsaker <i>Vegetables</i>	5,1	100,0	100,3	101,8	114,4	115,4	109,3	134,5	+23,1
Potatis <i>Potatoes</i>	4,3	100,0	110,3	99,1	90,6	105,5	83,1	115,2	+38,7
Matpotatis <i>Potatoes for Consumption</i>	3,7	100,0	111,2	98,3	90,6	105,5	83,1	115,2	+38,7
Utsädespotatis <i>Seed potatoes</i>	0,2	100,0	99,7	101,5	100,0	99,6	102,5	100,8	-1,7
Annan potatis <i>Other potatoes</i>	0,4	100,0	105,5	106,9
Blommor och plantskoleväxter <i>Horticultural products</i>	5,0	100,0	101,3	102,2	99,2	116,0	110,2	104,5	-5,2
VEGETABILIEPRODUKTION <i>CROP OUTPUT</i>	43,8	100,0	101,4	105,6	101,1	107,1	108,4	151,0	+39,3
Djur <i>Animals</i>	28,6	100,0	106,8	106,9	101,1	107,5	107,4	103,0	-4,2
Nötkreatur <i>Cattle</i>	13,0	100,0	111,2	111,6	100,9	111,6	110,7	107,7	-2,7
Gris <i>Pigs</i>	9,2	100,0	104,2	101,9	101,1	105,1	102,7	94,2	-8,3
Får och getter <i>Sheep and goats</i>	0,5	100,0	100,6	103,9	108,9	106,1	109,7	105,5	-3,9
Andra djur <i>Other animals</i>	5,8	100,0	101,4	104,7	100,5	101,7	107,0	105,5	-1,4
Mjölk, ägg och andra anima- liska produkter <i>Milk, eggs and other animal products</i>	27,7	100,0	97,2	117,8	98,2	92,5	118,9	116,3	-2,1
Mjölk <i>Milk</i>	22,3	100,0	97,8	123,2	97,3	92,1	124,9	121,2	-2,9
Ägg <i>Eggs</i>	4,0	100,0	98,1	97,1	99,7	97,0	97,1	101,1	+4,1
Andra animaliska produkter <i>Other animal products</i>	1,3	100,0	83,9	88,7	106,5	87,2	92,0	88,5	-3,9
ANIMALIEPRODUKTION <i>ANIMAL OUTPUT</i>	56,2	100,0	102,1	112,3	99,7	100,1	113,1	109,6	-3,1
TOTALT TOTAL	100,0	100,0	101,8	109,3	100,3	103,2	111,0	127,7	+15,0

1) Spannmålspriserna för senaste skörden är preliminära och revideringar kan komma att göras i efterhand.
The prices for cereals concerning the latest harvest are preliminary and might be revised later.

4. Producentprisindex för livsmedelsindustrin, jordbruksreglerade livsmedel (PPI-J)

4. Price index for the food industry, food from price regulated agricultural products

2015=100	Vägnings- tal, % Weights, %	2015	2016	2017	2015 Aug Aug	2016 Aug Aug	2017 Aug Aug	2018 Aug Aug	Diff, % ¹⁾ Aug 17- Aug 18
Vegetabilier <i>Crop products</i>	28,9	100,0	103,3	108,1	99,9	103,5	108,9	109,0	+0,1
Mjöl, gryn och hårt bröd <i>Flour, grain and crispbread</i>	8,7	100,0	101,8	103,7	101,8	102,3	103,5	103,8	+0,3
Mjukt bröd <i>Bread</i>	13,7	100,0	101,3	104,6	100,7	101,3	105,4	106,4	+0,9
Matpotatis <i>Potatoes for consumption</i>	S	S	S	S	S	S	S	S	S
Socker <i>Sugar</i>	S	S	S	S	S	S	S	S	S
Margarin <i>Margarine</i>	S	100,0	103,0	S	99,8	105,4	S	S	S
Mejeriprodukter <i>Dairy products</i>	25,5	100,0	99,7	106,9	100,1	99,8	108,0	111,9	+3,6
Mjök <i>Milk</i>	11,4	S	S	103,6	S	S	104,1	107,9	+3,7
Grädde <i>Cream</i>	3,1	100,0	102,1	113,1	100,3	101,2	117,3	125,3	+6,8
Smör <i>Butter</i>	S	S	S	S	S	S	S	S	S
Ost <i>Cheese</i>	5,0	100,0	96,4	103,3	99,7	97,6	104,5	102,5	-1,9
Glass <i>Ice cream</i>	S	100,0	107,2	S	105,7	110,7	S	S	S
Ägg <i>Eggs</i>	S	100,0	S	S	100,1	S	S	S	S
Kött <i>Meat</i>	25,2	100,0	104,0	105,5	103,7	106,8	108,0	103,0	-4,6
Nötkött <i>Beef</i>	10,3	100,0	104,8	107,2	105,2	108,9	111,0	103,0	-7,2
Griskött <i>Pig meat</i>	9,9	100,0	104,9	104,6	103,1	107,1	106,7	104,1	-2,4
Fjäderfåkött <i>Poultry meat</i>	4,4	S	S	102,6	S	S	103,2	98,5	-4,6
Annat kött <i>Other meat</i>	0,7	S	S	108,3	S	S	108,8	114,4	+5,1
Charkuterivaror och kött- Konserver <i>Cured and canned meat</i>	17,8	100,0	101,1	102,7	99,4	100,9	102,4	103,1	+0,7
Kött, charkuterivaror och köttkonserver <i>Meat and meat products</i>	45,6	100,0	102,4	103,6	101,8	103,8	104,8	102,6	-2,1
Animalier <i>Animal products</i>	71,2	100,0	101,5	104,8	101,1	102,5	105,9	105,8	-0,1
TOTALT <i>TOTAL</i>	100,0	100,0	102,1	105,9	100,7	102,8	107,0	106,9	-0,1

1) Förändringstal beräknade på indextal justerade bl.a. för effekter av viktrevisionen vid det senaste årsskiftet.
The figures are based on indices adjusted for effects of a weight-revision at the latest turn of the year.

Källa: Statistiska centralbyrån (SCB).
Source: Statistics Sweden.

5. Konsumentprisindex för jordbruksreglerade livsmedel (KPI-J)

5. Consumer Price Index, food from price regulated agricultural products

2015=100	Vägnings-	2015	2016	2017	2015	2016	2017	2018	Diff, % ¹⁾
	tal, %				Aug	Aug	Aug	Aug	Aug 17-
	Weights, %				Aug	Aug	Aug	Aug	Aug 18
Vegetabilier <i>Crop products</i>	32,8	100,0	100,0	100,6	100,8	99,4	101,2	102,8	+1,6
Mjöl, gryn och hårt bröd <i>Flour, grain and crispbread</i>	11,8	100,0	99,7	99,9	100,6	99,0	100,2	100,8	+0,6
Mjukt bröd <i>Bread</i>	15,0	100,0	99,9	100,0	100,1	99,7	100,2	101,2	+0,9
Matpotatis <i>Potatoes for consumption</i>	1,8	100,0	103,8	103,4	109,2	100,5	108,1	110,7	+2,3
Socket Sugar	0,5	100,0	98,3	97,6	99,5	98,0	97,6	99,6	+2,1
Margarin <i>Margarine</i>	3,7	100,0	100,0	106,0	100,6	99,9	107,0	113,3	+5,9
Mejeriprodukter <i>Dairy products</i>	31,3	100,0	100,2	104,4	100,5	100,3	104,7	107,8	+3,0
Mjök <i>Milk</i>	11,0	100,0	99,7	103,1	100,4	99,9	102,9	105,5	+2,5
Grädde <i>Cream</i>	3,3	100,0	101,2	107,7	100,7	101,7	110,3	116,3	+5,5
Smör <i>Butter</i>	1,2	100,0	99,0	120,6	100,0	98,3	119,8	138,2	+15,3
Ost <i>Cheese</i>	11,6	100,0	99,9	102,7	100,5	99,3	102,4	104,5	+2,1
Glass <i>Ice cream</i>	4,2	100,0	101,4	106,2	100,8	104,0	108,3	107,7	-0,5
Ägg <i>Eggs</i>	3,0	100,0	97,7	100,5	101,1	98,5	102,7	103,2	+0,5
Kött <i>Meat</i>	16,5	100,0	102,8	104,2	101,1	103,9	106,4	105,9	-0,5
Nötkött <i>Beef</i>	7,4	100,0	103,9	106,5	101,3	105,4	109,4	109,6	+0,2
Griskött <i>Pig meat</i>	3,9	100,0	101,8	103,2	100,5	103,3	105,5	104,7	-0,7
Fjäderfäkött <i>Poultry meat</i>	4,3	100,0	100,8	99,9	101,2	101,1	100,8	99,3	-1,5
Annat kött <i>Other meat</i>	0,9	100,0	105,1	108,8	101,4	106,4	110,1	110,5	+0,4
Charkuterivaror och kött-konserver <i>Cured and canned meat</i>	16,4	100,0	100,2	101,0	100,5	99,9	100,6	102,5	+1,9
Kött, charkuterivaror och köttkonserver <i>Meat and meat products</i>	32,9	100,0	101,4	102,6	100,8	101,8	103,4	104,2	+0,7
Animalier <i>Animal products</i>	67,2	100,0	100,7	103,3	100,7	101,0	104,0	105,8	+1,8
TOTALT <i>TOTAL</i>	100,0	100,0	100,4	102,5	100,7	100,5	103,1	104,9	+1,7

1) Förändringstal beräknade på indextal justerade bl.a. för effekter av viktrevisionen vid det senaste årsskiftet.

The figures are based on indices adjusted for effects of a weight-revision at the latest turn of the year.

Källa: Statistiska centralbyrån (SCB).

Source: Statistics Sweden.

6. Produktionsmedelsprisindex (PM-index) inom EU

6. Agricultural input price index for the EU market

2010 = 100 ¹⁾		2015	2016	2017	Fjärde kvartalet <i>Fourth Quarter</i>				
					2014	2015	2016	2017	Diff, % 16-17
EU-28		110,7	108,1	110,1	110,9	109,6	108,3	110,7	+2,2
be	Belgien <i>Belgium</i>	107,8	107,0	110,5	106,1	106,9	108,2	110,7	+2,3
bg	Bulgarien <i>Bulgaria</i>	107,0	102,5	103,9	108,1	105,9	102,9	104,3	+1,4
cy	Cypern <i>Cyprus</i>	116,0	110,0	113,0	109,5	107,0	108,0	107,0	-0,9
dk	Danmark <i>Denmark</i>	116,4	116,1	118,3	117,2	116,7	116,0	118,5	+2,2
ee	Estland <i>Estonia</i>
fi	Finland <i>Finland</i>	114,2	111,1	112,9	114,9	113,4	110,1	113,9	+3,5
fr	Frankrike <i>France</i>	108,8	106,3	107,4	109,2	107,7	106,2	107,8	+1,5
el	Grekland <i>Greece</i>	105,6	103,9	106,6	106,9	104,6	104,5	107,0	+2,4
ie	Irland <i>Ireland</i>	110,8	107,9	107,3	111,0	110,2	106,4	107,6	+1,1
it	Italien <i>Italy</i>	109,1	108,5	110,1	110,1	108,8	108,4	111,5	+2,9
hr	Kroatien <i>Croatia</i>	103,9	98,8	98,4	102,0	103,7	95,2	98,7	+3,7
lv	Lettland <i>Latvia</i>	112,3	110,4	111,3	111,8	110,8	109,0	112,1	+2,8
lt	Litauen <i>Lithuania</i>	121,5	109,2	108,4	113,9	113,0	107,0	107,4	+0,4
lu	Luxemburg <i>Luxembourg</i>	110,1	108,2	109,9	110,7	109,2	108,6	110,7	+1,9
mt	Malta <i>Malta</i>	111,5	110,7	111,2	110,8	111,6	110,0	111,3	+1,2
nl	Nederländerna <i>Netherlands</i>	108,7	104,5	107,8	108,3	107,3	105,6	106,6	+0,9
pl	Polen <i>Poland</i>	112,7	110,7	113,2	114,6	111,5	111,6	114,2	+2,3
pt	Portugal <i>Portugal</i>	112,9	112,0	111,9	113,7	112,2	112,8	112,3	-0,4
ro	Rumänien <i>Romania</i>	115,3	110,9	114,3	119,8	114,5	112,9	117,8	+4,3
sk	Slovakien <i>Slovakia</i>	104,3	99,5	100,0	103,1	99,1	93,9	97,1	+3,4
si	Slovenien <i>Slovenia</i>	110,4	108,3	109,3	111,8	109,5	107,8	110,2	+2,2
es	Spanien <i>Spain</i>	111,6	108,4	109,0	111,2	110,9	108,3	110,0	+1,6
uk	Storbritannien <i>United Kingdom</i>	107,1	104,5	107,5	108,9	105,6	107,4	111,6	+3,9
se	Sverige <i>Sweden</i>	109,5	108,1	110,8	108,7	108,7	108,3	111,5	+3,0
cz	Tjeckien <i>Czech Republic</i>	111,2	107,4	108,9	113,2	109,5	106,9	109,1	+2,1
de	Tyskland <i>Germany</i>	112,6	110,2	111,9	111,6	112,0	109,7	112,1	+2,2
hu	Ungern <i>Hungary</i>	117,2	115,4	100,1	116,4	117,0	113,6	116,3	+2,4
at	Österrike <i>Austria</i>	112,9	112,7	114,8	111,9	112,2	112,9	114,9	+1,8

1) Siffror för Estland finns inte tillgängliga eftersom de inte följer EU:s metodologi.

Figures for Estonia are not available since they do not follow EU methodology.

Källa: Eurostats databas.

Source: Eurostat's database. 2018-10-09.

7. Avräkningsprisindex (A-index) inom EU

7. Agricultural output price index for the EU market

2010 = 100 ¹⁾		2015	2016	2017	Fjärde kvartalet <i>Fourth Quarter</i>				
					2014	2015	2016	2017	Diff, % 16-17
EU-28		109,8	108,7	115,8	108,0	111,0	113,0	116,9	+3,5
be	Belgien <i>Belgium</i>	95,6	98,8	104,3	89,0	93,5	106,5	93,6	-12,1
bg	Bulgarien <i>Bulgaria</i>	117,4	111,6	111,0	106,7	117,3	112,3	106,0	-5,6
cy	Cypern <i>Cyprus</i>	118,0	122,4	135,0	120,3	127,0	122,5	120,0	-2,0
dk	Danmark <i>Denmark</i>	107,2	102,8	111,4	105,2	103,1	106,5	108,0	+1,4
ee	Estland <i>Estonia</i>
fi	Finland <i>Finland</i>	109,7	106,7	109,5	109,7	110,2	105,5	112,3	+6,4
fr	Frankrike <i>France</i>	111,9	113,3	116,3	112,5	112,9	116,3	116,8	+0,4
el	Grekland <i>Greece</i>	106,3	104,8	105,9	102,4	104,5	104,2	105,7	+1,4
ie	Irland <i>Ireland</i>	116,0	110,4	121,2	117,1	115,1	114,5	122,0	+6,6
it	Italien <i>Italy</i>	114,8	110,8	118,7	116,5	115,7	116,5	124,1	+6,5
hr	Kroatien <i>Croatia</i>	104,1	102,3	106,9	94,4	99,7	98,3	107,9	+9,8
lv	Lettland <i>Latvia</i>	98,8	97,9	114,4	99,3	96,6	105,1	116,7	+11,0
lt	Litauen <i>Lithuania</i>	101,3	97,3	111,0	100,3	99,7	103,3	111,4	+7,8
lu	Luxemburg <i>Luxembourg</i>	105,1	104,0	114,1	107,1	105,4	109,1	113,1	+3,7
mt	Malta <i>Malta</i>	114,7	118,4	113,3	112,1	118,6	124,9	115,4	-7,6
nl	Nederländerna <i>Netherlands</i>	105,9	106,0	116,1	104,6	106,8	112,1	112,0	-0,1
pl	Polen <i>Poland</i>	109,2	109,7	119,3	107,0	109,6	111,1	118,7	+6,8
pt	Portugal <i>Portugal</i>	100,9	104,2	107,6	103,8	104,4	110,5	115,9	+4,9
ro	Rumänien <i>Romania</i>	115,7	115,1	118,5	109,4	119,6	113,2	117,5	+3,8
sk	Slovakien <i>Slovakia</i>	108,0	102,4	107,2	95,6	98,6	88,6	98,6	+11,3
si	Slovenien <i>Slovenia</i>	111,7	109,1	117,9	111,2	110,6	113,1	122,0	+7,9
es	Spanien <i>Spain</i>	113,4	109,7	118,4	107,3	115,3	114,9	125,4	+9,1
uk	Storbritannien <i>United Kingdom</i>	104,6	104,6	115,3	107,1	101,9	109,5	116,3	+6,2
se	Sverige <i>Sweden</i>	103,9	105,6	113,1	103,4	105,8	109,6	118,2	+7,8
cz	Tjeckien <i>Czech Republic</i>	119,1	113,3	122,4	118,0	120,2	115,4	125,5	+8,8
de	Tyskland <i>Germany</i>	106,9	106,7	115,5	102,9	114,1	116,1	115,6	-0,4
hu	Ungern <i>Hungary</i>	121,4	116,5	122,8	111,5	121,1	112,9	120,7	+6,9
at	Österrike <i>Austria</i>	106,6	105,4	114,0	104,5	104,6	105,6	111,1	+5,2

1) Siffror för Estland finns inte tillgängliga eftersom de inte följer EU:s metodologi.

Figures for Estonia are not available since they do not follow EU methodology.

Källa: Eurostats databas.

Source: Eurostat's database. 2018-10-09.

8a. Avräkningspriser, vegetabilier (kronor per 100 kg)**8a. Absolute agricultural prices, Crop products (SEK per 100 kg)**

Anm. Note	Produkter Products	2014	2015	2016	2017	2015 Aug Aug	2016 Aug Aug	2017 Aug Aug	2018 Aug Aug
	Spannmål¹⁾ Cereals¹⁾								
	Vete <i>Wheat</i>	141	133	127	130	131	127	127	210
AP	Höstvete <i>Winter wheat</i>	141	134	127	129	134	128	127	211
	Vårvete <i>Spring wheat</i>	151	148	144	134	144	140	138	214
	Fodervete <i>Feed wheat</i>	138	128	122	129	122	123	124	207
AP	Råg <i>Rye</i>	121	113	117	123	110	117	122	201
AP	Korn <i>Barley</i>	130	132	129	135	132	131	137	217
AP	Foderkorn <i>Fodder barley</i>	115	112	109	113	109	108	112	198
AP	Malkorn <i>Malting barley</i>	138	143	140	148	144	143	151	228
AP	Foderhavre <i>Oats</i>	109	102	107	97	110	109	106	166
AP	Rågvete <i>Triticale</i>	121	114	113	117	116	112	118	195
	Industrigrödor Industrial crops								
AP	Raps <i>Rape</i>	273	316	334	322	315	333	315	372
AP	Sockerbetor ²⁾ <i>Sugar beets²⁾</i>	24	25	25	28
	Blommor Flowers								
AP	Tulpaner, priser per 100 st ³⁾ <i>Tulips, prices per 100 items³⁾</i>	193	193	198	198

1) Vissa spannmålspriser avseende senaste skörden är preliminära och revideringar kan komma att göras i efterhand. Priserna samlas in från flera spannmålshandlare och mäts vid utvalda leveransorter, vanligen s.k. nollorter. Priserna ska avse normal kvalitet vid 14 % vattenhalt samt för höstvete vid 11 % proteinhalt. Årsmedelpriser beräknas som sammanvägda månadspriser med avseende på levererade kvantiteter.

Some prices concerning the latest harvest, are preliminary and might therefore be revised later. Prices are collected at several delivery places usually called "base places" (no increase or decrease due to transport distance). It refers to cereals with a water content of 14 % and for Winter wheat with a protein content of 11 %. Annual prices are calculated as weighted arithmetic means of monthly prices.

2) Pris för sockerbetor vid 16 % sockerhalt. Pris redovisas endast för månaderna september till december.

Average price for beets at sugar content 16 %. The price is only calculated for the months September to December.

3) Pris redovisas endast för månaderna december till april.

The price is only calculated for the months December to April.

Anm.: AP står för Absolute Agricultural Prices och avser de prisnoteringar som alla EU:s medlemsländer levererar till Eurostat på årsbasis och som finns publicerade i Eurostats databas.

Note: Prices marked "AP" refers to EU:s Absolute Agricultural Prices. Annual prices are sent to EU (Eurostat).

8b. Avräkningspriser, vegetabilier (kronor per 100 kg)**8b. Absolute agricultural prices, Crop products (SEK per 100 kg)**

Anm. Note	Produkter Products	2014	2015	2016	2017	2015 Aug Aug	2016 Aug Aug	2017 Aug Aug	2018 Aug Aug
	Grönsaker¹⁾ Vegetables¹⁾								
AP	Blomkål, 1:a kvalitet <i>Cauliflowers, quality 1</i>	757	729	927	801	545	1 064	700	809
AP	Tomater, växthusodlad 1:a kvalitet <i>Tomatoes under glass, quality 1</i>	1 161	1 246	1 187	1 214	1 140	1 355	1 237	1 108
AP	Vitkål, 1:a kvalitet <i>White cabbage, quality 1</i>	340	436	444	374	521	441	322	595
AP	Växthusodlad gurka, 1:a kvalitet <i>Cucumbers under glass, quality 1</i>	843	922	1 068	1 078	970	1 446	1 250	1 430
AP	Morötter, 1:a kvalitet <i>Carrots, quality 1</i>	339	365	340	334	591	433	412	545
AP	Lök, alla kvaliteter <i>Onions, all qualities</i>	147	220	202	195	346	208	205	335
	Potatis Potatoes								
AP	Matpotatis ²⁾ <i>Potatoes for consumption²⁾</i>	246	266	296	262	302	351	277	384
AP	Potatis för stärkelse ³⁾ <i>Potatoes for starch³⁾</i>	59	60	63	64
	Frukt¹⁾ Fruits¹⁾								
AP	Äpplen, alla sorter <i>Dessert apples, all varieties</i>	608	631	619	821	1 063	770	1 355	1 255
AP	Jordgubbar på friland <i>Strawberries in the open field</i>	2 296	2 730	2 484	2 890	2 980	3 625	3 110	3 740

1) Genomsnittliga priser för ett antal uppgiftslämnare. Priser redovisas enligt följande: blomkål jun-nov, tomater apr-nov, vitkål jun-mar, gurka mar-okt, morötter aug-apr, lök aug-apr, äpplen aug-jun samt jordgubbar jun-aug. De redovisade priserna är sammanvägda med endast ett fåtal uppgiftslämnare till grund för varje produkt. Eftersom prisvariationen är stor på frukt- och grönsaksområdet kan det sammanvägda priset därför skilja sig avsevärt från det genomsnittliga avräkningspris som skulle erhållas om samtliga odlares produktion vägts ihop.

Average prices for a number of informants. Prices are presented as follows: Cauliflowers Jun-Nov, Tomatoes Apr-Nov, White cabbage Jun-Mar, Cucumbers Mar-Oct, Carrots Aug-Apr, Onions Aug-Apr, Dessert Apples Aug-Jun and Strawberries Jun-Aug. The reported rates are weighted with only a few informants for each product. As the price variation is large in the fruit and vegetable area, the weighted price can differ significantly from the average settlement price that would be obtained if all growers' production were weighted together.

2) Södra och mellersta Sverige. För perioden juni-augusti avser priset färskpotatis. Priset avser kvalitet SMAK Klass 1 för vissa sorter, fritt uppköpande handel.

In the southern parts of Sweden, for the period June-August the price is for early potatoes. The price refers to quality SMAK Class 1 for some varieties.

3) EU:s minimipris och kompensationsbelopp vid 17 % stärkelsehalt fram till och med skördeår 2011. Därefter baspris vid 17 % stärkelsehalt inkl. uppfyllnadspremie och efterlikvid. Pris redovisas endast för månaderna september till december.

The EU minimum price and compensation amount at 17 % starch content up until year 2011. From 2012 basic price at 17 % starch content including bonuses and final price adjustments. The price is only calculated for the months September to December.

Anm.: AP står för Absolute Agricultural Prices och avser de prisnoteringar som alla EU:s medlemsländer levererar till Eurostat på årsbasis och som finns publicerade i Eurostats databas.

Note: Prices marked "AP" refers to EU's Absolute Agricultural Prices, Annual prices are sent to EU (Eurostat).

9. Avräkningspriser, djur (kronor per 100 kg)

9. Absolute agricultural prices, Animals (SEK per 100 kg)

Anm. Note	Produkter Products	2014	2015	2016	2017	2015 Aug Aug	2016 Aug Aug	2017 Aug Aug	2018 Aug Aug
	Livdjur Live animals								
AP	Livkalvar ¹⁾ Calves ¹⁾	2 042	2 461	3 134	3 067	2 485	3 284	3 068	2 523
AP	Smågrisar ²⁾ Piglets ²⁾	1 532	1 810	1 989	1 907	1 857	2 027	1 925	1 643
	Slaktdjur Carcasses								
	Hanungnöt ³⁾ Young male cattle ³⁾	3 446	3 450	3 561	3 452	3 541	3 574	3 430	3 227
	Ko ⁴⁾ Cows ⁴⁾	2 887	2 837	3 196	3 107	2 955	3 212	3 091	2 815
	Slaktgris ⁵⁾ Pigs for slaughter ⁵⁾	1 630	1 623	1 691	1 654	1 641	1 706	1 667	1 529
AP	Grisar – klass S ⁶⁾ Pigs – (carcasses) grade I ⁶⁾	1 691	1 701	1 760	1 746	1 726	1 780	1 759	1 736
AP	Grisar – klass E ⁷⁾ Pigs – (carcasses) grade II ⁷⁾	1 631	1 644	1 721	1 712	1 672	1 740	1 730	1 693
	Får (tackor och baggar) ⁸⁾ Sheep ⁸⁾	991	955	906	1 065	1 075	930	1 122	912
	Lamm ⁹⁾ Lambs ⁹⁾	4 048	4 227	4 308	4 314	4 568	4 571	4 562	4 558

1) Tjurkalv, vikt 80 kg, fritt gård inkl. marknadspristillägg/avdrag.

Calves (of a few days), price per head. Ex-farm incl. market price premium/reduction.

2) Basvikt 30 kg fritt gård inkl. marknadspristillägg/avdrag.

Piglets, price per 100 kg live weight, Ex-farm incl. market price premium/reduction.

3) Hanungnöt, klass O, vikt 330 kg, inkl. leveranstillägg.

Young male cattle class O, weight 330 kg. Ex-farm including bonuses and final price adjustments.

4) Ko klass P+, vikt 270 kg, inkl. leveranstillägg.

Cows class P+, weight 270 kg. Ex-farm including bonuses and final price adjustments.

5) Slaktgris 58 % kött, 85 kg, inkl. leveranstillägg.

Pigs for slaughter, lean meat content 58 %, weight 85 kg. Ex-farm including bonuses and final price adjustments.

6) Slaktgris, enl. EU:s klassificeringsskala klass S (ett köttinnehåll av 60 % eller mer). Priser inrapporterade veckovis till Jordbruksverket enligt EU-förordning som sedan viktats till månadspriser.

Pigs (carcasses) grade I. Price per 100 kg by carcass weight.

7) Slaktgris, enl. EU:s klassificeringsskala klass E (ett köttinnehåll av mer än 55 % men mindre än 60 %). Priser inrapporterade veckovis till Jordbruksverket enligt EU-förordning som sedan viktats till månadspriser.

Pigs (carcasses) grade II. Price per 100 kg by carcass weight.

8) Får (tackor och baggar) klass R, vikt 26 kg.

Sheep (ewes and rams) class R, weight 26 kg.

9) Lamm klass R, vikt 19 kg, inkl. lammstillägg.

Lambs class R, weight 19 kg. Including lamb bonuses.

Anm.: Alla priser i denna tabell, bortsett Grisar klass S och E samt får och lamm, baseras på grundnoteringar från ett antal utvalda slakteriers avräkningsprislister. Dessa grundnoteringar vägs ihop till ett pris och uppå det läggs sedan leveranstillägg/marknadstillägg. På grund av vald källa för dessa prisnoteringar, återspeglar dessa priser i olika hög grad den faktiska prisnivån och den prisutveckling som skett för dessa produkter.

AP står för Absolute Agricultural Prices och avser de prisnoteringar som alla EU:s medlemsländer levererar till Eurostat på årsbasis och som finns publicerade i Eurostats databas.

Note: All prices in this table, except for Pigs classes S and E, and sheep and lambs, are based on base prices in the output price lists of a number of selected slaughterhouses. These base prices are weighted into one price and then delivery and market surcharges are added. These base prices reflect the actual price level and price development to different degrees.

Prices marked "AP" refers to EU:s Absolute Agricultural Prices. Annual prices are sent to EU (Eurostat).

10. Avräkningspriser, animaliska produkter (kronor per 100 kg)**10. Absolute agricultural prices, Animal products (SEK per 100 kg)**

Anm. Note	Produkter Products	2014	2015	2016	2017	2015 Aug Aug	2016 Aug Aug	2017 Aug Aug	2018 Aug Aug
	Mjök Milk								
	Mjök (4,2 % fett) ¹⁾	370	311	306	379	303	288	386	375
	Raw cows' milk (4.2 % fat) ¹⁾								
AP	Mjök (3,7 % fett) ²⁾	350	296	292	360	288	275	366	354
	Raw cows' milk (3.7 % fat) ²⁾								
AP	Mjök (faktisk fetthalt) ³⁾	371	314	310	384	301	288	383	367
	Raw cows' milk (actual fat content) ³⁾								
	- varav konventionell mjök (of which non-organic milk)	361	301	290	368	287	268	369	362
	- varav ekologisk mjök (of which organic milk)	437	406	437	470	397	417	466	414
	Ägg Eggs								
	A-ägg burhöns ⁴⁾ Eggs from caged hens ⁴⁾	1 090	1 113	1 104	1 094	1 113	1 093	1 094	1 133
	A-ägg frigående höns ⁵⁾ Barn eggs ⁵⁾	1 264	1 298	1 251	1 240	1 290	1 230	1 241	1 294
	Ekologiska ägg ⁶⁾ Organic eggs ⁶⁾	2 302	2 348	2 342	2 313	2 351	2 341	2 309	2 419
AP	Ägg, öre/st ⁷⁾	76	77	76	75	77	75	75	78
	Fresh eggs (whole country) ⁷⁾								

1) Mjök med 4,2 % fetthalt och 3,4 % proteinhalt. Fritt gård. Inkl. nationellt stöd och efterlikvider.

Raw cows' milk. Ex-farm at 4.2 % fat and 3.4 % protein content incl. bonuses, national subsidies and final price adjustments.

2) Mjök med 3,7 % fetthalt och 3,4 % proteinhalt. Fritt gård. Inkl. nationellt stöd och efterlikvider.

Raw cows' milk. Ex-farm at 3.7 % fat and 3.4 % protein content incl. bonuses, national subsidies and final price adjustments.

3) Mjök med faktisk fetthalt och 3,4 % proteinhalt. Fritt gård. Inkl. nationellt stöd och efterlikvider.

Raw cows' milk. Ex-farm at actual fat and 3.4 % protein content incl. bonuses, national subsidies and final price adjustments.

4) Ägg från burhöns. Fritt gård. Konsumtionsägg Klass A.

Eggs from caged hens. Ex-farm. Eggs for consumption (class A).

5) Ägg från frigående höns inomhus. Fritt gård. Konsumtionsägg Klass A.

Eggs from hens (not caged). Ex-farm. Eggs for consumption (class A).

6) Ekologiska ägg. Fritt gård. Konsumtionsägg.

Organic eggs. Ex-farm. Eggs for consumption.

7) Ägg, öre per styck. Omräknat till styck enligt EU-definition (1 ägg=64 gram).

Fresh eggs, price per item. Unit according to EU definition (64 grams per item).

Anm.: AP står för Absolute Agricultural Prices och avser de prisnoteringar som alla EU:s medlemsländer levererar till Eurostat på årsbasis och som finns publicerade i Eurostats databas.

Note: Prices marked "AP" refers to EU:s Absolute Agricultural Prices. Annual prices are sent to EU (Eurostat).

Fakta om statistiken

Sedan år 1970 har prisutvecklingen i Sverige på jordbruks- och livsmedelsområdet följts genom redovisning av ett system av indexserier. Under prisregleringsperioderna fram t.o.m. 1990 utgjorde detta indexsystem ett viktigt underlag vid prisöverläggningarna. Förutom *A- och PM-index* (Avräkningsprisindex och Produktionsmedelsprisindex) ingår i detta system *PPI-J* (Producentprisindex för jordbruksreglerade produkter) och *KPI-J* (Konsumentprisindex för jordbruksreglerade produkter). A- och PM-index är anpassade till motsvarande indexserier Input Price Index och Output Price Index vid EU:s statistikmyndighet Eurostat.

Det övergripande syftet med indexserierna inom jordbruks- och livsmedelsområdet är att kunna följa den genomsnittliga prisutvecklingen, dels för jordbruks- och livsmedelsprodukter från jordbrukarledet fram till konsumentledet, dels för jordbrukets produktionsmedel.

Serier över prisindex och priser används för jämförelser av prisutvecklingen och prinsnivån inom jordbruksområdet mellan EU-länder och för uppföljning av jordbrukspolitiska frågor samt till kalkyler, prognoser och utredningar.

A- och PM-index samt vissa avräkningspriser på jordbruksprodukter översänds kvartals- eller årsvis till EU:s statistikmyndighet Eurostat och publiceras därefter i Eurostats publikation "Agricultural Statistics, Quarterly bulletin" (ISSN 1607-2307) samt i Eurostats statistikdatabas.

Detta omfattar statistiken

Definitioner och förklaringar

I tabellavsnittet presenteras följande fyra indexserier, vilka avses visa prisutvecklingen inom jordbrukssektorn för produkter och produktionsmedel och för jordbruksprodukter i senare produktions- och handelsled.

1. *Produktionsmedelsprisindex (PM-index)* avser att visa prisutvecklingen på de produktionsmedel som används i jordbruket. Denna indexserie är jämförbar med det Input Price Index inom EU som publiceras för alla EU-länder.
2. *Avräkningsprisindex (A-index)* avser att visa utvecklingen av avräkningspriser för jordbruksprodukter. A-index är en prisindexserie, varför det inte ingår för producenterna inkomsthöjande ersättningar, såsom direktbidrag i form av arealersättningar eller djurbidrag. Denna indexserie är jämförbar med det Output Price Index inom EU som publiceras för alla EU-länder.
3. *Producentprisindex för livsmedelsindustrin, jordbruksreglerade livsmedel (PPI-J)*, avser att visa prisutvecklingen på de livsmedel som lämnar livsmedelsindustrin för försäljning på svensk marknad och avser jordbruksprodukter som ingick i den tidigare svenska jordbruksprisregleringen. Detta innebär t.ex. att prisutvecklingen för trädgårdsprodukter inte ingår i denna prisserie.
4. *Konsumentprisindex för jordbruksreglerade livsmedel (KPI-J)* avser att visa prisutvecklingen på priser till konsument för samma produkter som PPI-J. Liksom för PPI-J ingår inte prisutvecklingen för trädgårdsprodukter här.

Årsindex för enskilda produkter i A-index beräknas som ovägda eller vägda aritmetiska medelvärden av månadsindextal. För övriga indexserier beräknas årsindex för samtliga poster som ovägda medeltal av månadsindextal. Årsindextal för A-index totalt beräknas från årsindex för de enskilda produkterna.

Avräkningspriserna för vegetabilieprodukter och för djur i tabellerna 8–10 avser vara av viss kvalitet för respektive produktslag.

Så görs statistiken

Urval och uppgiftsinsamling

Prisuppgifter samlas in månadsvis via e-postenkät från ett stort antal uppgiftslämnare. Uppgiftslämnarna är vanligen olika för olika produkter och väljs ut på ett sådant sätt att få uppgiftslämnare skall täcka en stor del av marknaden.

De utvalda prisnoteringarna samlas in primärt för att belysa prisutvecklingen i form av index så bra som möjligt och följer därför vanligen ett så strikt definierat pris som möjligt. Syftet är att följa produktens ”rena” prisutveckling. Prisförändringar beroende på andra faktorer, som t.ex. kvalitet, försäljningskanal eller förpackning ska helst inte påverka indexserierna.

Statistikens tillförlitlighet

På grund av de metoder som används vid urval av företag och representantvaror är det inte möjligt att ange statistiska osäkerhetsmarginaler för de beräknade indextalerna. De viktigaste felkällorna är urvalsfel, täckningsfel, mätfel och bortfallsfel. Det subjektiva urvalet av uppgiftslämnare och representantvaror torde tillsammans med själva prismätningen ge det största bidraget till osäkerheten.

Både urvalet av uppgiftslämnare och av representantvaror görs subjektivt efter kriteriet att en stor del av respektive marknad ska täckas med relativt få prisuppgifter. Uppgiftslämnare blir därför vanligen de större företagen på marknaden eller branschorganisationer och de så kallade representantvarorna utgörs av de vanligast förekommande varorna och tjänsterna.

Priset ska avse av jordbruksföretagen faktiskt erhållna eller utbetalda priser, men i vissa fall anger uppgiftslämnarna listpriser. Eventuella rabatter ska då vara fråndragna men är det inte alltid. Vidare ska priset i princip avse samma vara över tiden och inte inkludera kvalitetsförändringar. Om kvaliteten på en representantvara ändras, används olika metoder för att korrigera det erhållna priset i samband med indexberäkningen beroende på vilken information som föreligger.

Priserna vi samlar in används primärt som grund för att belysa prisutvecklingen i form av index och är som tidigare nämnts i en del fall baserade på listpriser. För exempelvis animalier är det oftast grundnoteringar från avräkningsprislistor från ett antal utvalda slakterier som används. Priserna inom en produkt ges olika vikter som på olika sätt i grunden baseras på de marknadsförhållanden, som enligt vår vetenskap, råder mellan företagen omkring basåret. Dessa vikter ligger sedan fast hela basårstiden enligt den metodologi som används. Dessa faktorer kan bidra till att prisnivån på vissa genomsnittliga priser vi redovisar skiljer sig ifrån det faktiska genomsnittliga pris som utbetalats till producenten. Ju längre ifrån basåret vi befinner oss desto större är risken att priset eventuellt är missvisande, t.ex. om marknadsförhållandena mellan dessa företag förändras under basårstiden samtidigt som produkten har olika prisutveckling hos de olika företagen.

I A-index har de flesta produkter olika vikter varje månad, så kallad säsongsvariation. Detta innebär att priser endast ingår i indexberäkningen de månader då respektive produkt finns på marknaden. För denna produktgrupp baseras därför vanligen index på priser från olika produkter under på varandra följande månader. Indexjämförelser bör därför inte göras mellan närliggande perioder. Denna beräkningsmetod har föreslagits av EU:s statistikmyndighet Eurostat att användas i samtliga medlemsländer.

Bortfallet är litet. Vid bortfall någon månad används vanligen prisutvecklingen hos andra företag och/eller liknande produkter, vilka revideras då prisuppgiften senare erhålls. Denna felkälla torde ge ett obetydligt bidrag till osäkerheten.

Försvinner ett företag som prisuppgiftslämnare behandlas den saknade prisuppgiften som ett bortfall till dess att vi hittat en ny prisuppgiftslämnare. Finns det inga bra ersättare inom denna produkt används befintliga uppgiftslämnarens prisuppgifter som underlag om de anses tillräckliga.

Bra att veta

I Jordbruksverkets statistikdatabas finns alltid uppdaterade priser och prisindex. De Statistiska meddelandena däremot revideras ej bakåt i tiden utan avser hur det såg ut vid publiceringsdatumet. Det vill säga att om vi efter publiceringsdatumet får in slutliga priser eller får in ett pris vi saknat för den månad publikationen avser sker ingen ompublicering av det månadsmeddelandet. Däremot kommer de nytillkomna prisuppgifterna, som avser tidigare månader, generera uppdaterade priser och prisindex för dessa månader i databasen vid nästa publiceringstillfälle.

Vid jämförelser mellan prisutvecklingen på jordbruks- och livsmedelsprodukter enligt de olika indexserierna bör hänsyn tas till bl.a. följande:

- I A-index ingår endast inhemskt producerade råvaror medan i PPI-J och KPI-J även ingår importerade råvaror eller livsmedel.
- I A-index ingår trädgårdsprodukter, vilka inte ingår i PPI-J och KPI-J.
- I KPI-J ingår inte försäljning till storhushåll. Detta ska även gälla PPI-J men eftersom urvalet till vilka produkter som ska ingå i prismätningarna för PPI-J baseras på tullnummer går det dock inte att utesluta detta helt om det är så att ett tullnummer omfattar både små och stora förpackningar.
- Varuurlagen i PPI-J och KPI-J är ej samordnade och kampanjbidrag som ger lägre konsumentpriser påverkar KPI-J men inte PPI-J.
- Förändringar av momsen påverkar KPI-J men inte de båda övriga indexserierna.
- I A-index ändras vikter var femte år medan de i KPI-J och PPI-J ändras varje år.

Nytt basår 2015=100

Från och med det Statistiska meddelandet avseende mars 2018 är basåret 2015 istället för 2010 för alla index, undantaget Produktionsmedelsprisindex (PM-index) och Avräkningsprisindex (A-index) inom EU. Orsaken till detta är att vissa medlemsländer fortfarande inte är klara med arbetet kopplat till bytet från basår 2010=100 till basår 2015=100.

Prisindexen som redovisas i basår 2015=100 har bytt vilket år som avser ”startår”, där indexet är lika med 100. För PM-index och A-index innebär också basårsbytet en större revidering av metoder, källor för prisinsamling och vikter som används vid beräkningarna av priserna och indexen. Vikterna bestämmer bland annat hur uppgiftslämnarnas priser ska viktas ihop gentemot varandra och hur produkterna ska viktas ihop till aggregerade nivåer. Dessa vikter baseras på de värdevolymer som beräknas i de ekonomiska kalkylerna för jordbrukssektorn (EAA).

Eftersom vikterna ändrats både inom och emellan de olika produktkategorierna kommer både priserna och indexen att revideras. Därav kan både priserna och prisutvecklingen skilja sig jämfört med när basåret var 2010. Indexen och priserna finns tillgängliga bakåt med basår 2015=100 till och med år 2010 i vår databas.

Tidigare revideringar

Revidering av priser för Hanungnöt och Ko

På grund av förändrade tillägg från ett av de slakterier vars priser vi använder, justerar vi priserna för Hanungnöt och Ko avseende perioden januari till maj 2018. Justeringen innebär att priserna för Hanungnöt justeras ned med 4 % och priserna för Ko justeras ned med 7 %. Ingen förändring av index talen för motsvarande produkter, då dessa inhämtas på annat sätt.

Denna revidering genomfördes i samband med publiceringen av prisindex och priser avseende juni 2018.

Revidering av PM-index för Ekonomibyggnader

På grund av en felaktig formel för posten Ekonomibyggnader tvingas vi revidera PM-index. På månadsbasis uppgår skillnaden till som mest 0,4 indexenheter. På årsbasis uppgår skillnaden till som mest 0,2 indexenheter.

För den mer aggregerade posten Investeringsvaror uppgår skillnaden till som mest 0,1 indexenheter på månadsbasis. Ingen förändring på årsbasis.

Denna revidering genomfördes i samband med publiceringen av prisindex och priser avseende maj 2018.

Revidering av A-index för Grönsaker

På grund av ett formelfel för grönsaker i A-index har index inte beräknats korrekt. För indexposten Grönsaker blir differensen på månadsbasis som mest 0,5 indexenheter. Årsindex för Grönsaker påverkas med som mest 0,1 indexenheter.

Ingen påverkan på mer aggregerade index.

Denna revidering genomfördes i samband med publiceringen av prisindex och priser avseende april 2018.

Revidering av A-index för Blommor och plantskoleväxter

För en av delposterna under Blommor och plantskoleväxter i A-index skiftade en uppgiftslämnare produkt, vilket påverkar månadsindexen med som mest 0,7 indexenheter. Årsindex för Blommor och plantskoleväxter påverkas inte.

Ingen påverkan på mer aggregerade index.

Denna revidering genomfördes i samband med publiceringen av prisindex och priser avseende april 2018.

Annan statistik

Fullständiga indexserier med nuvarande liksom tidigare basår publiceras i Jordbruksverkets statistikdatabas som du hittar på www.jordbruksverket.se under ämnesområdet Statistik. Även längre prisserier återfinns i statistikdatabasen.

För internationella jämförelser rekommenderas i första hand EU:s statistikorgan Eurostats webbsida, <http://ec.europa.eu/eurostat/data/database>.

Elektronisk publicering

Detta Statistiska meddelande finns kostnadsfritt åtkomligt på Jordbruksverkets webbplats <http://www.jordbruksverket.se> under Ta del av statistiken samt på SCB:s webbplats <http://www.scb.se> under Jord- och skogsbruk, fiske.

Mer information om statistiken och dess kvalitet ges i en särskild [Kvalitetsdeklaration](#).

In English

Summary

Price indices and prices in the food sector – Annual and monthly statistics – 2018:08

If you would like to download the publication in PDF format, then please click on the link “Första sidan – I korta drag” above, then click on the link “Hela publikationen (PDF)”.

Agricultural input price index

Agricultural input price index increased by 10.4 % between August 2017 and August 2018. Prices for Goods and services currently consumed in agriculture increased by 12.0 %. Prices for Goods contributing to agricultural investments increased by 4.8 %. Fertilisers and soil improvers (+21.7 %) had the largest price increase in the Input price index. Plant protection products and pesticides (-1.2 %) was the only product group where prices decreased during the period. According to yearly figures for 2017, Input price index increased by 2.6 % compared with 2016.

Agricultural output price index

Agricultural output price index increased by 15.0 % between August 2017 and August 2018.

Index for Crop output increased by 39.3 %. The highest increase was found in prices for Cereals (+63.2 %) followed by Forage plants (+49.3 %), Potatoes (+38.7 %), Vegetables (+23.1 %), Industrial crops (+18.2 %) and Fruits and berries (+16.6 %). The only product group that decreased was Horticultural products (-5.2 %).

Index for Animal output decreased by 3.1 %. The product group Animals decreased by 4.2 % between August 2017 and August 2018. The product group Milk, eggs and other animal products decreased by 2.1 % during the same period. According to yearly figures for 2017, Output price index increased by 7.4 % compared with 2016.

Indices later in the food chain

Price index for the food industry, food from price regulated agricultural products decreased by 0.1 % between August 2017 and August 2018. Crop products increased by 0.1 % and Animal products decreased by 0.1 %. According to yearly figures for 2017, Price index for the food industry, food from price regulated agricultural products, increased by 3.7 % compared with 2016.

Consumer Price Index, food from price regulated agricultural products increased by 1.7 % between August 2017 and August 2018. Crop products increased by 1.6 % and Animal products increased by 1.8 %.

Total Consumer Price Index (CPI) increased by 2.0 % between August 2017 and August 2018.

According to yearly figures for 2017, Consumer Price Index, food from price regulated agricultural products, increased by 2.0 % compared with 2016.

Consumer Price Index, food from price regulated agricultural products, increased by 2.5 % between 2015 and 2017. Total Consumer Price Index (CPI) increased by 2.8 % during the same period.

Agricultural input price index for the EU market

Agricultural input price index for EU-28 increased by 2.2 % during the fourth quarter of 2017 compared with the fourth quarter of 2016. During the same period, prices increased, for a selection of countries, the most in Finland (+3.5 %) followed by Sweden (+3.0 %), Poland (+2.3 %), Germany (+2.2 %) and Denmark (+2.2 %).

According to yearly figures for 2017, Agricultural input price index for EU-28 increased by 1.9 % compared with 2016. During the same period, prices increased the most in Sweden (+2.5 %) followed by Poland (+2.3 %), Denmark (+1.9 %), Finland (+1.6 %) and Germany (+1.5 %).

If we compare 2017 with 2010, Agricultural input price index for EU-28 increased by 10.1 %.

Agricultural output price index for the EU market

Agricultural output price index for EU-28 increased by 3.5 % during the fourth quarter of 2017 compared with the fourth quarter of 2016. During the same period, prices increased, for a selection of countries, the most in Sweden (+7.8 %) followed by Poland (+6.8 %), Finland (+6.4 %) and Denmark (+1.4 %). Prices in Germany decreased by 0.4 %.

According to yearly figures for 2017, Agricultural output price index for EU-28 increased by 6.5 % compared with 2016. During the same period, prices increased the most in Poland (+8.8 %) followed by Denmark (+8.4 %), Germany (+8.2 %), Sweden (+7.1 %) and Finland (+2.6 %).

If we compare 2017 with 2010, Agricultural input price index for EU-28 has increased by 15.8 %.

List of tables

Explanation of symbols	9
1. Price indices in the food sector	9
2. Agricultural input price index	10
3. Agricultural output price index	11
4. Price index for the food industry, food from price regulated agricultural products	12
5. Consumer Price Index, food from price regulated agricultural products	13
6. Agricultural input price index for the EU market	14
7. Agricultural output price index for the EU market	15
8a. Absolute agricultural prices, Crop products (SEK per 100 kg)	16
8b. Absolute agricultural prices, Crop products (SEK per 100 kg)	17
9. Absolute agricultural prices, Animals (SEK per 100 kg)	18
10. Absolute agricultural prices, Animal products (SEK per 100 kg)	19