

Flyttningar mellan kommuner

2014–2023

Flyttningar mellan kommuner 2014–2023

Producent SCB, Statistiska centralbyrån
Avdelningen för social statistik och
analys
171 54 Solna
010-479 50 00

Förfrågningar Li Ma
+46 10 479 40 11
li.ma@scb.se
demografi@scb.se

Du får kopiera och på annat sätt mångfaldiga innehållet.
Vi vill dock att du uppger källa på följande sätt:
Källa: SCB, Flyttningar mellan kommuner 2014–2023 Demografiska
rapporter 2025: 1

ISSN: 1654-1510 (Online)
URN:NBN:SE:SCB-2025-BE51BR2501_pdf

Denna publikation finns enbart i elektronisk form på www.scb.se
This publication is only available in electronic form on www.scb.se

Sammanfattning

I rapporten analyseras flyttningar över kommungräns 2014–2023. Syftet med rapporten är att beskriva hur flyttmönstren ser ut i olika typer av kommuner och hur de varierat över tid, både totalt och efter åldersgrupp, hushållstyp och yrke. SKR:s kommungruppsindelning år 2023 används i rapporten.

För kommungruppen *storstäder* har flyttnettot varit negativt under perioden 2014–23, särskilt under 2020–21. Det negativa flyttnettot under pandemiåren är särskilt tydligt bland personer i åldrarna 0–17 och 31–69 år, personer i hushållstypen sammanboende med barn och personer inom chefsyrken och yrken med krav på högskolekompetens.

Tvärt emot är flyttnettot under pandemiåren 2020–21 ovanligt positivt för kommungrupperna *pendlingskommun nära större stad* och *mindre städ/tätort*. Det positiva flyttnettot för dessa kommungrupper är särskilt tydligt bland personer i åldrarna 0–17 år och 31–69 år, personer i hushållstyp sammanboende med barn och personer i chefsyrken eller yrken med krav på högskolekompetens.

Åtta större städer identifieras som universitetskommuner baserat på andel studiedeltagande bland personer i åldern 20–30 år under 2022. Flyttnettot i universitetskommunerna totalt under pandemiåren 2020–21 är betydligt lägre än perioderna före och efter. Det kan förklaras av ett ovanligt stort antal utflyttningar under pandemiåren.

Mellan 2018–19 och 2020–21 har 158 kommuner haft en ökning av flyttnettot per 1 000 personer, medan 55 kommuner har haft ett minskat flyttnetto per 1 000 personer. I 77 kommuner är skillnaden mellan perioderna liten. En motsatt bild visas mellan perioderna 2020–21 och 2022–23. 156 kommuner har haft ett minskat flyttnetto per 1 000 personer och 49 kommuner ett ökat flyttnetto per 1 000 personer. Förändringen är liten i 85 kommuner.

För storstäder är pendlingskommuner nära storstäder de vanligaste kommunerna för in- och utflyttarna. För pendlingskommuner nära storstäder är storstäder och andra pendlingskommuner nära storstäder vanligast att flytta till och från. För större stad är en annan större stad, pendlingskommun nära större stad, storstäder samt pendlingskommun nära storstäder populära. För in- och utflyttarna i övriga kommungrupper är större stad vanligast.

I en bilaga som publiceras tillsammans med denna rapport på SCB:s webbplats (www.scb.se/be0701) finns mer detaljerade resultat. Här finns bland annat de vanligaste kommunerna för in- respektive utflyttare i var och en av rikets 290 kommuner.

Bakgrund och syfte

Sedan 2022 har SCB arbetat med en serie analyser om inrikes flyttningar. Hittills har två rapporter publicerats. Den första, *Flyttningar inom kommun, inom län och mellan län*, ger en övergripande bild av inrikes flyttningar under perioden 2002–2021 (SCB, 2022). Den andra, *Flyttningar mellan län, varifrån och varthän*, fördjupar analysen och fokuserar på flyttningar mellan län. För samtliga län redovisas in- och utflyttningar samt flyttnetto i olika sociala grupper under perioden 2017–2021 (SCB, 2023). Detta är den tredje rapporten i serien. I rapporten analyseras flyttningar över kommungräns 2014–2023. Syftet med rapporten är att beskriva hur flyttmönstren ser ut i olika typer av kommuner och hur de varierat över tid, både totalt och i olika grupper av befolkningen. Särskilt fokus är runt pandemiåren då möjligheten att arbeta eller studera på distans kan ha påverkat flyttmönstren i vissa grupper.

Statistiken bygger på folkbokföringsuppgifter, vilket innebär att en ändring av adress i folkbokföringen räknas som en flytt. En person kan flytta flera gånger under ett år. För varje kommun räknas personer som flyttar in till kommunen från övriga riket som inflyttare och personer som flyttar från kommunen till en annan kommun som utflyttare. Flyttnettot för en kommun beräknas som skillnaden mellan antalet inflyttare och antalet utflyttare. Ett positivt flyttnetto betyder att det är fler som flyttar in än ut medan ett negativt flyttnetto innebär att fler flyttar ut än in.

SKR:s kommungruppsindelning 2023

A1. Storstäder

A2. Pendlingskommun nära storstad

B3. Större stad

B4. Pendlingskommun nära större stad

B5. Lågpendlingskommun nära större stad

C6. Mindre stad/tätort

C7. Pendlingskommun nära mindre tätort

C8. Landsbygdskommun

C9. Landsbygdskommun med besöksnäring

Läs mer om indelningen i *Kort om statistiken*

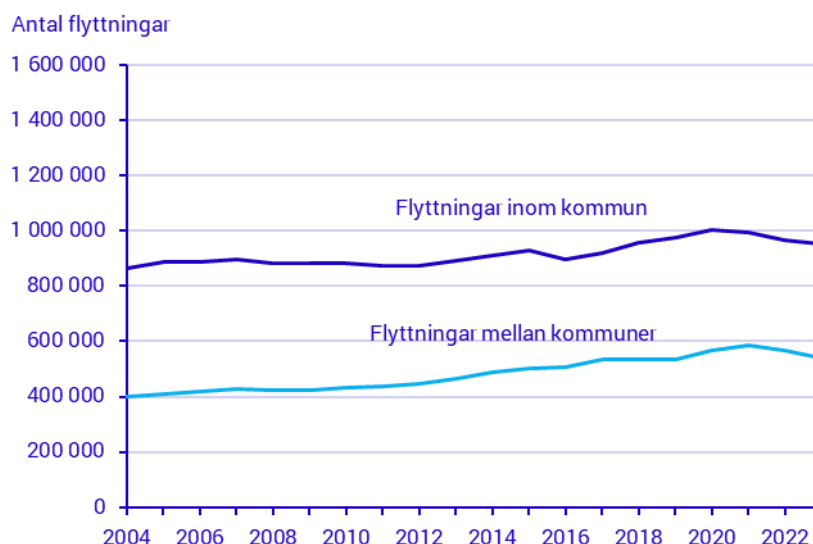
Rapporten börjar med en översikt av flyttningar sedan 2004 samt flyttningar mellan kommuner efter åldersgrupp, hushållstyp och yrke. Därefter analyseras förändringen av flyttnetto för olika kommungrupper efter åldersgrupp, hushållstyp och yrke under perioden 2014–2023. Kommunerna grupperas enligt SKR:s kommungruppsindelning som gäller från den 1 januari 2023. Indelningen består av nio grupper. Åtta av de större städerna identifieras som universitetskommuner. I avsnittet om större städer analyseras också hur flyttnettot varierar över tid i universitetskommunerna.

I nästkommande avsnitt redovisas kartor över skillnader i flyttnettot per 1 000 för kommunerna mellan perioderna 2018–19 och 2020–21 samt mellan perioderna 2020–21 och 2022–23. Därefter visas flyttströmmar mellan kommungrupper samt exempel på de vanligaste kommunerna för in- och utflyttare i kommuner. Resultaten i detalj finns i en bilaga som publiceras tillsammans med denna rapport på SCB:s webbplats (www.scb.se/be0701).

Utvecklingen av flyttningar mellan kommuner

Mellan 2004 och 2023 har folkmängden i Sverige ökat från ungefär 9 miljoner till 10,5 miljoner. Med ökningen av folkmängd borde det ha varit fler som flyttat inom riket över tid. Men antalet flyttningar mellan kommuner har inte ökat i samma takt. Ungefär 400 000 flyttade år 2004 och knappt 600 000 år 2021 för att därefter minska till 540 000 år 2023. Antalet flyttningar inom samma kommun är betydligt högre och trenden är densamma, men minskningen syns redan från år 2020. Det innebär att sedan början av 2020-talet har antalet flyttningar inom riket minskat något.

Diagram 1. Antal inrikes flyttningar efter flyttningstyp, 2004–2023.



Vid årsskiftet 2006/2007 överfördes Heby kommun från Västmanlands län till Uppsala län. I analysen används den senaste indelningen alla år, vilket innebär att Heby räknas till Uppsala län, även före 2007.

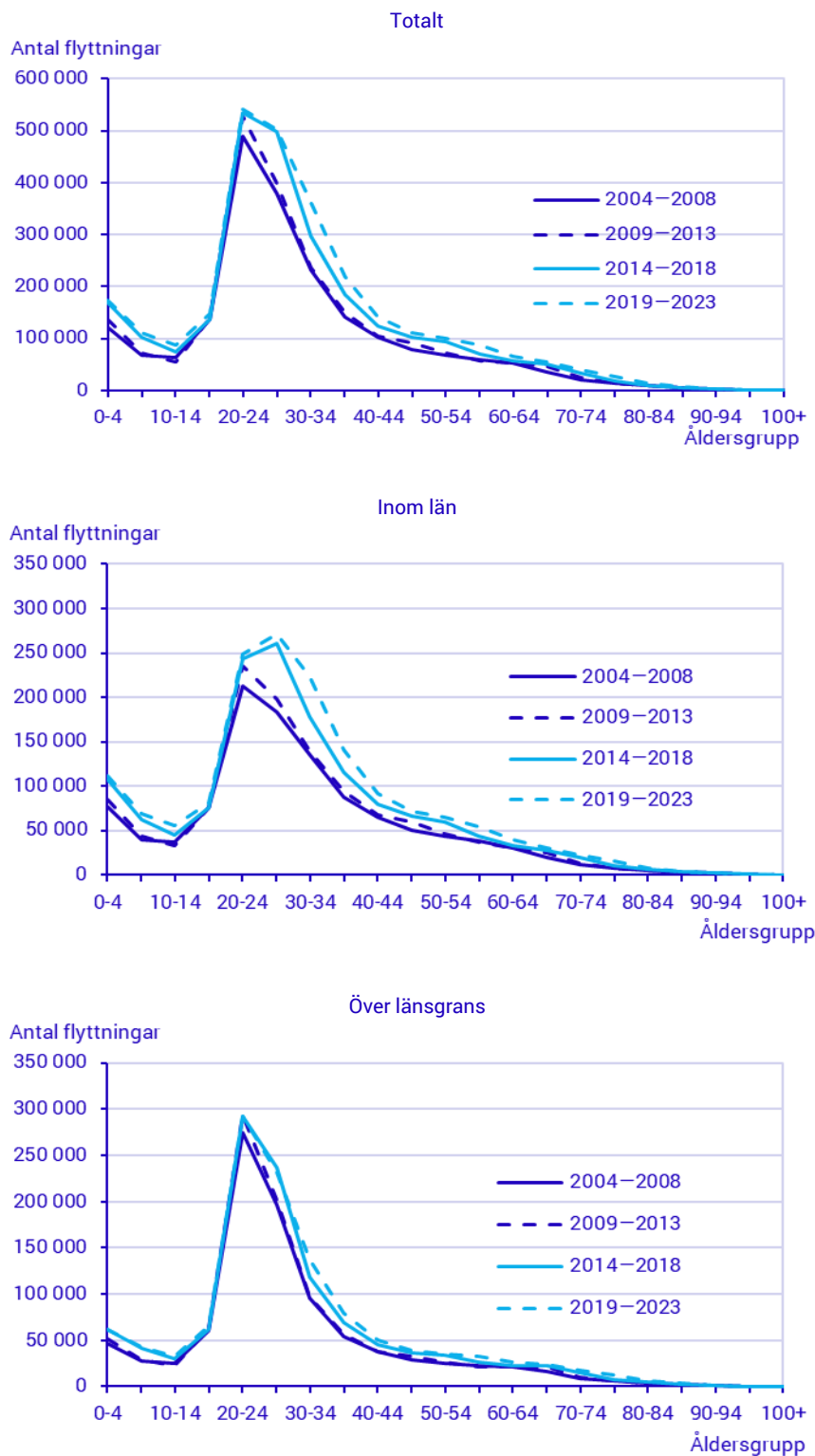
Flyttningar mellan kommuner efter åldersgrupp

I diagram 2 redovisas antalet flyttningar mellan kommuner för olika åldersgrupper under fyra fem-årsperioder sedan 2004. Generellt sett är antalet flyttningar fler under perioderna 2014–2018 och 2019–2023 jämfört med de tidigare två perioderna för de flesta åldersgrupper.

Jämförs antalet flyttningar i olika åldersgrupper är antalet flyttningar flest i åldrarna 20–24 år under samtliga perioder. De senaste två perioderna är antalet flyttningar också stort i åldrarna 25–29 år. Under perioden 2019–2023 utgör flyttningarna bland 20–29-åringar i

genomsnitt 37 procent av det totala antalet flyttningar mellan kommuner. Antalet flyttningar gjorda av personer över 80 år är litet.

Diagram 2. Antal flyttningar mellan kommuner för olika åldersgrupper under perioden 2004–2023



Flyttmönstret efter åldersgrupp ser olika ut för flyttningar mellan kommuner inom samma län och flyttningar över länsgränserna. För flyttningar mellan kommuner inom samma län är antalet flyttningar störst bland 25–29-åringarna och för flyttningar över länsgräns är det 20–24-åringarna som flyttar mest. Samma flyttmönster gäller för både kvinnor och män.

När vi tittar på antalet flyttningar i relation till medelfolkmängden efter åldersgrupp får vi liknande resultat. Unga vuxna i åldern 20–24 år och 25–29 år flyttar mest, medan de äldre flyttar minst. Under perioden 2019–2023 är antalet flyttningar per 1 000 personer 185 och 143 för 20–24-åringarna respektive 25–29-åringarna. För personer som är 80 eller äldre är det 10 per 1 000 i genomsnitt.

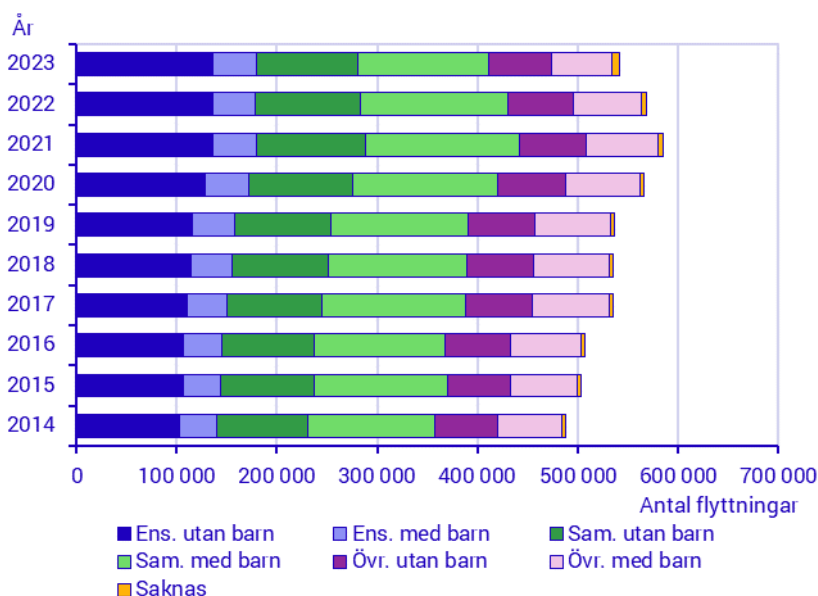
Flyttningar mellan kommuner efter hushållstyp

I diagram 3 redovisas antalet flyttningar mellan kommuner för personer i olika typer av hushåll under åren 2014–2023. Uppgifter om hushållstyp gäller slutet av flyttåret. Den vanligaste hushållstypen i Sverige är *sammanboende med barn*. Personerna i denna typ av hushåll utgör 40 procent av folkmängden.

Hushållstyp:

- 1 Ensamstående utan barn
- 2 Ensamstående med barn
- 3 Sammanboende utan barn
- 4 Sammanboende med barn
- 5 Övriga hushåll utan barn
- 6 Övriga hushåll med barn

Diagram 3. Antal flyttningar mellan kommuner för personer i olika typer av hushåll under perioden 2014–2023



Grupperna med störst antal flyttningar är personer i hushållstypen *sammanboende med barn*, *ensamstående utan barn* och *sammanboende utan barn*. Åren 2014–2022 är personer i hushållstypen *sammanboende med barn* den största flyttgruppen. Flyttningarna i denna grupp utgör 26–27 procent av det totala antalet flyttningar mellan kommuner. År 2023 är personer i hushållstypen *ensamstående utan barn* den största gruppen, 25 procent. Gruppen *sammanboende med barn* är den näst största flyttgruppen, 24 procent.

När antalet flyttningar sätts i relation till medelfolkmängden efter hushållstyp, visas det att bland personer med uppgifter om hushållstyp är det personer i gruppen *övriga hushåll utan barn* och *övriga hushåll med barn* som flyttar mest. Antalet flyttningar per 1 000 personer för dessa två grupper år 2023 är 143 respektive 89. Under samma år är antalet flyttningar per 1 000 personer 67 för de *ensamstående utan barn*, 48 för personer i hushållstypen *ensamstående med barn*, 43 för personer i hushållstypen *sammanboende utan barn* och 32 för personer i hushållstypen *sammanboende med barn*.

Flyttningar mellan kommuner efter yrke

Yrkesområden som används i denna rapport är baserade på Standard för svensk yrkesklassificeringen 2012 (SSYK 2012), se *marginalen* och *Kort om statistiken*. Yrkesområde 1 och 3 har normalt ett krav på högskolekompetens eller motsvarande. Yrkesområde 2 har ett krav på fördjupad högskolekompetens, det vill säga minst tre års högskoleutbildning. Yrkesområde 4 till 8 har normalt ett krav på gymnasieutbildning samt eftergymnasial utbildning kortare än två år och yrkesområde 9 har normalt krav på kortare utbildning eller introduktion.

Uppgifter om yrkesområden är tillgängliga för personer 16 år och äldre, men för mer än 87 procent av 16–18-åringarna och 64 procent av 19-åringarna saknas uppgift om yrke. I denna rapport redovisas endast resultat för personer i arbetsför ålder, 20–69 år. Uppgifter om yrkesområden gäller slutet av flyttåret.

Av de flyttningar mellan kommuner som gjorts av personer med uppgifter om yrke står personer i *yrken med krav på fördjupad högskolekompetens* och *service-, omsorgs- och försäljningsyrken* för störst andel. Flyttningarna av dessa två grupper tillsammans utgör 52 procent av det totala antalet flyttningar år 2022. Detta är också de två största yrkesområdena i befolkningen. Gruppen med minst andel flyttningar är *chefsyrken*.

Yrkesområde enligt SSYK 2012

1 Chefsyrken

2 Yrken med krav på fördjupad högskolekompetens

3 Yrken med krav på högskolekompetens eller motsvarande

4 Yrken inom administration och kundtjänst

5 Service-, omsorgs- och försäljningsyrken

6 Yrken inom lantbruk, trädgård, skogsbruk och fiske

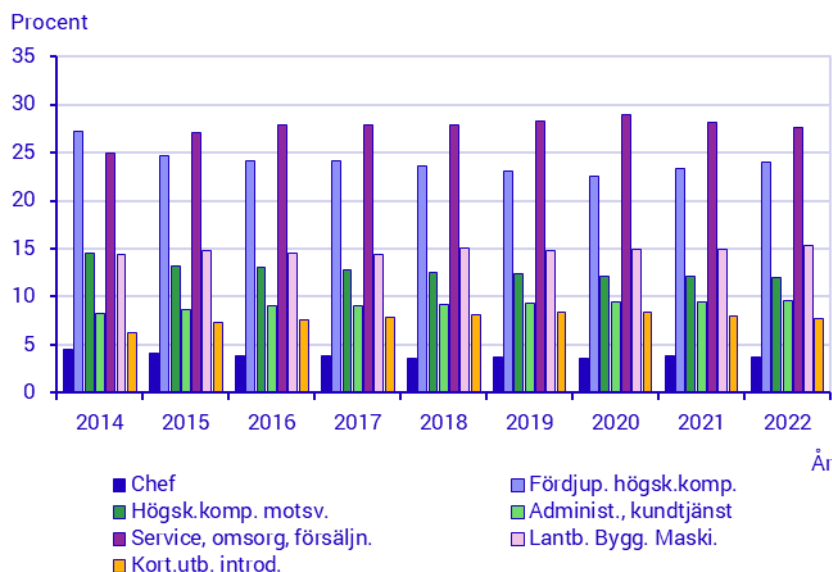
7 Yrken inom byggverksamhet och tillverkning

8 Yrken inom maskinell tillverkning och transport m.m.

9 Yrken med krav på kortare utbildning eller introduktion

I rapporten redovisas områdena 6–8 sammanslagna till en grupp.

Diagram 4. Flyttningar mellan kommuner för personer i åldrarna 20–69 år med yrkesuppgift, fördelade efter yrkesområde, 2014–2022



Resultaten för personer med saknad information om yrke visas inte i diagrammet. Fler saknar yrkesuppgifter i början av den studerade perioden på grund av att yrken inte samlas från alla arbetsgivare varje år. Uppgift om yrke finns inte ännu tillgängligt för år 2023.

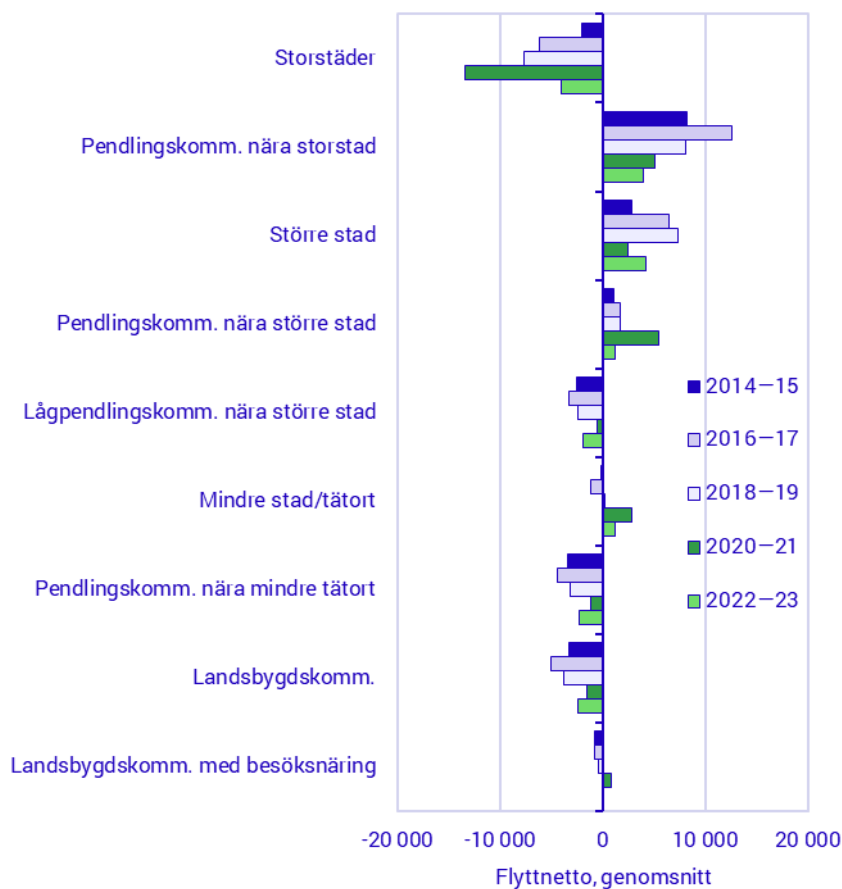
När antalet flyttningar relateras till medelfolkmängden per yrke är det personer i yrken med krav på kortare utbildning eller introduktion som har haft flest flyttningar per 1 000 personer över tid. De följs av personer i service-, omsorgs- och försäljningsyrken och yrken inom administration och kundtjänst. År 2022 gjorde exempelvis dessa tre grupper 84, 78 respektive 75 flyttningar per 1 000 personer. Antalet flyttningar per 1 000 personer är på ungefär samma nivå för yrken med krav på fördjupad högskolekompetens och yrken med krav på högskolekompetens eller motsvarande, 62 respektive 61 per 1 000 år 2022. Personer i yrken inom lantbruk, byggverksamhet och maskinell tillverkning m.m. har lägre antal flyttningar per 1 000 personer, 56 per 1 000 år 2022. För chefsyrken är antalet flyttningar per 1000 personer lägst, 37 per 1 000 under år 2022.

Flyttnetto per kommungrupp

Det genomsnittliga flyttnettot för tvåårsperioder från 2014–15 till 2022–23 redovisas i diagram 5. Med flyttnetto avses skillnaden mellan antalet inflyttningar och antalet utflyttningar. Ett positivt flyttnetto betyder att det är fler som flyttar in än som flyttar ut.

Fyra kommungrupper har ett negativt flyttnetto under samtliga perioder, det är *storstäder*, *lågpendlingskommun nära större stad*, *pendlingskommun nära mindre tätort* samt *landsbygdskommun*. Tre kommungrupper har haft ett positivt flyttnetto under samtliga perioder. Det är *pendlingskommun nära storstad*, *större stad* samt *pendlingskommun nära större stad*. För *mindre stad/tätort* och *landsbygdskommun med besöksnäring* har flyttnettot förändrats från att vara negativt under de tidigare perioderna till att vara positivt de senare perioderna.

Diagram 5. Genomsnittligt flyttnetto för olika kommungrupper, 2014–2023



I vissa kommungrupper sker förändringar i flyttmönstret runt pandemiåren. Under 2020–21 är det genomsnittliga flyttnettot i *storstäder* särskilt negativt. Det innebär att under pandemiåren flyttar ovanligt många ut ur storstäder jämfört med antalet som flyttar in. Under samma period är flyttnettot ovanligt positivt i kommungrupperna *pendlingskommun nära större stad* och *mindre stad/tätort*.

I kommungrupperna *lågpendlingskommun nära större stad*, *pendlingskommun nära mindre tätort* och *landsbygdskommun* har flyttnettot varit negativt. Men flyttnettot under pandemiåren är mindre negativt jämfört de tidigare perioderna. I *pendlingskommuner nära storstad* och *större stad* har flyttnettot varit positivt. Men flyttnettot under 2020–21 är mindre positivt jämfört med de tidigare perioderna.

Resultaten ovan avslöjar att flyttmönstren under pandemiåren 2020–21 är något förändrade jämfört med övriga perioder i vissa kommungrupper. Förändringen skulle kunna bero på möjligheten att arbeta eller studera på distans under pandemin. Om man har möjlighet att jobba eller studera hemifrån har avståndet till arbetsplatsen mindre betydelse. När många flyttar ut ur *storstäder* flyttar många till kommuner som är mindre befolkade och mer naturnära.

Det finns andra faktorer som kan påverka förändringen av flyttmönstren. Förändringen av flyttnettot i Skellefteå exempelvis från att vara negativt under 2018–19 till alltmer positivt under 2020–21 och 2022–23 beror främst på ökningen av antalet inflyttningar som kopplas till den industriella tillväxten.

I de kommande avsnitten analyseras flyttnettot under den senaste 10-årsperioden i olika kommungrupper efter åldersgrupp, hushållstyp och yrke. Med ålder avses ålder i slutet av flyttåret. Uppgifter om hushållstyp och yrke gäller information i slutet av flyttåret också.

Flyttnettot i storstäder

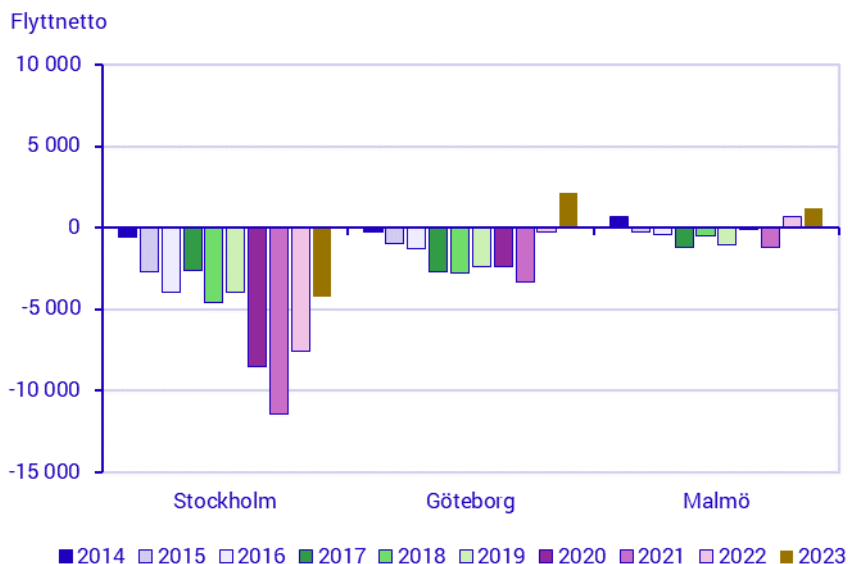
I diagram 6 redovisas årliga flyttnetton i Stockholm, Göteborg och Malmö sedan 2014. Under samtliga år är flyttnettona för Stockholm negativa, särskilt åren 2020–22. År 2021 är det exempelvis 11 000 fler personer som flyttar från än till Stockholm. Flyttnettot för år 2023 är på nästan samma nivå som år 2019.

Flyttnettona för Göteborg är negativa under de flesta av de observerade åren. Jämfört med Stockholm är förändringen av flyttnettot för Göteborg mycket mindre. Flyttnettot år 2020 är på nästan samma nivå som de föregående tre åren 2017–19. Det för 2021 är något mer negativt. År 2022 är in- och utflyttningen ungefär lika stora och år 2023 är det fler som flyttar in än ut.

I storstäder ingår Stockholm, Göteborg och Malmö.

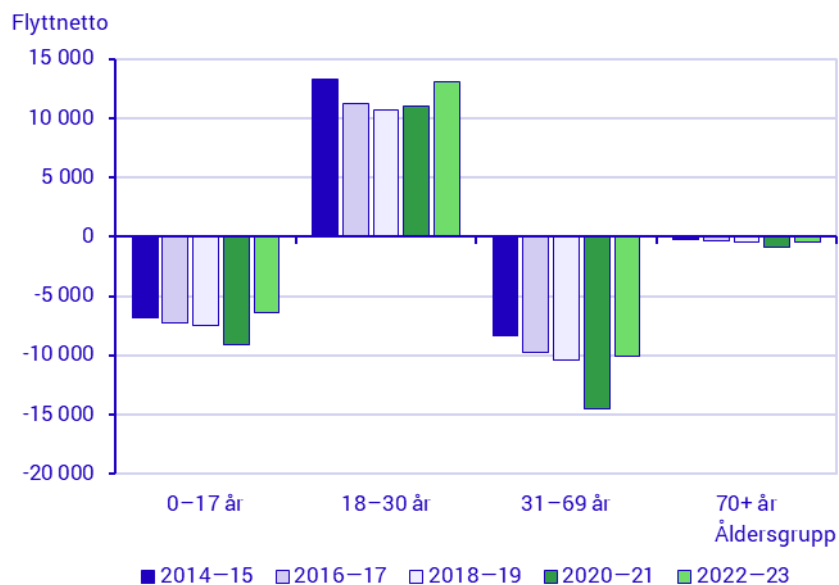
För Malmö är förändringen av flyttnetto liten under de senaste tio åren. In- och utflyttningarna har varit mer balanserade jämfört med Stockholm och Göteborg. Under de senaste två åren är flyttnettot positivt i Malmö.

Diagram 6. Årligt flyttnetto för Stockholm, Göteborg och Malmö, 2014–2023



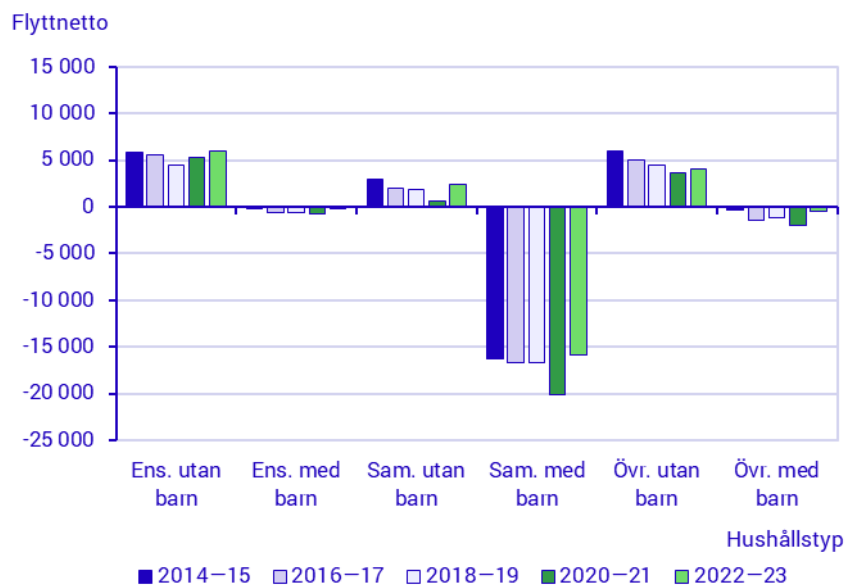
Flyttnettot i storstäder för olika åldersgrupper under perioden 2014–2023 redovisas i diagram 7. För samtliga perioder är flyttnettot positivt för 18–30-åringarna. Flyttnettot för denna grupp är något större under den första och den senaste perioden jämfört med de övriga perioderna. För barn i åldern 0–17 år och vuxna i åldern 31–69 år är flyttnettot negativt under samtliga perioder, särskilt under pandemiåren 2020–2021. Flyttnettot för 70-plussare är svagt negativt under samtliga perioder.

Diagram 7. Genomsnittligt flyttnetto i storstäder för olika åldersgrupper, 2014–2023



I diagram 8 redovisas det genomsnittliga flyttnettot i storstäder för personer i olika typer av hushåll. För personer i hushållstypen *ensamstående utan barn, sammanboende utan barn* och *övriga hushåll utan barn* är flyttnettot positivt under samtliga perioder. För personer i hushållstypen *sammanboende med barn* är flyttnettot starkt negativt under samtliga perioder. Det är särskilt tydligt under pandemiåren 2020–2021. För personer i hushållstypen *ensamstående med barn* och *övriga hushåll med barn* finns det små förändringar av flyttnetto över tid.

Diagram 8. Genomsnittligt flyttnetto i storstäder för personer i olika typer av hushåll, 2014–2023



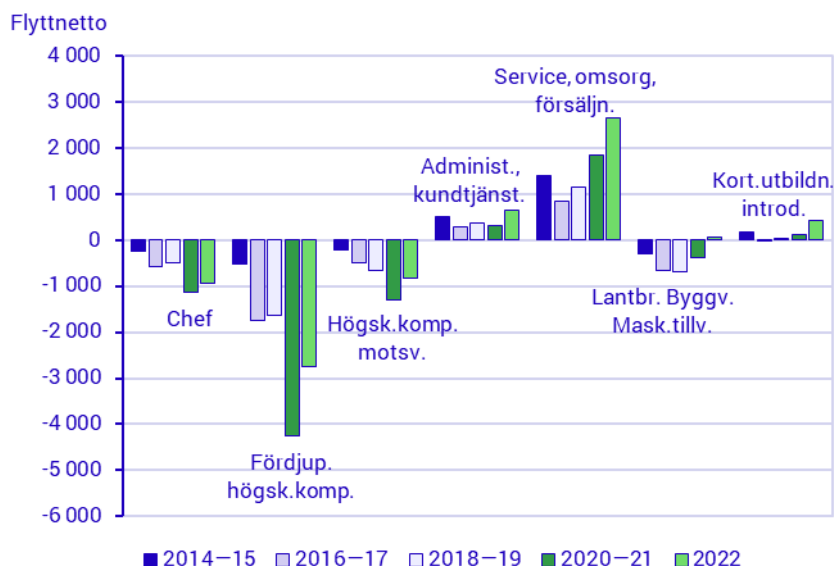
Resultaten efter hushållstyp och åldersgrupp för storstäder hänger ihop. Under den studerade perioden är det fler personer utan barn, främst unga vuxna, som flyttar in än ut. Det finns dock fler personer i hushållstypen sammanboende med barn, främst personer i åldrarna 31–69 år och 0–17 år, som flyttar ut än in och trenden ser särskilt tydlig ut under pandemiåren.

I diagram 9a redovisas det genomsnittliga flyttnettot i storstäder för personer i åldrarna 20–69 år inom olika yrkesområden. Under samtliga perioder är flyttnettot negativt för *chefsyrken*, *yrken med krav på fördjupad högskolekompetens* samt *yrken med krav på högskolekompetens eller motsvarande*. Värt att notera är att flyttnettot för personer i dessa yrken är ovanligt negativt under perioden 2020–21 samt år 2022.

Förändringen av flyttmönstren för personer i dessa tre yrkesområden under pandemiåren kan hänga ihop med möjligheten att arbeta på distans. Dessa yrken har normalt ett krav på högskolekompetens och yrken där det är möjligt att arbeta på distans finns till stor del inom dessa yrkesområden.

Under samtliga perioder är flyttnettot tydligt positivt för personer i *yrken inom administration och kundtjänst* samt *Service-, omsorgs- och försäljningsyrken*. För den senare gruppen är flyttnettot särskilt positivt under perioden 2020–21 och år 2022.

Diagram 9a. Genomsnittligt flyttnetto i storstäder för personer i åldern 20–69 år inom olika yrken, 2014–2022



Resultat för den sista tidpunkten gäller endast år 2022 eftersom uppgifter om yrke saknas för år 2023.

För personer i *yrken inom lantbruk, byggverksamhet och maskinell tillverkning m.m* är flyttnettot negativt under de första fyra perioderna och 2022 är det nästan noll. Flyttnetto över tid för *yrken med krav på kortare utbildning eller introduktion* är nära noll alla år, men för år 2022 är positivt.

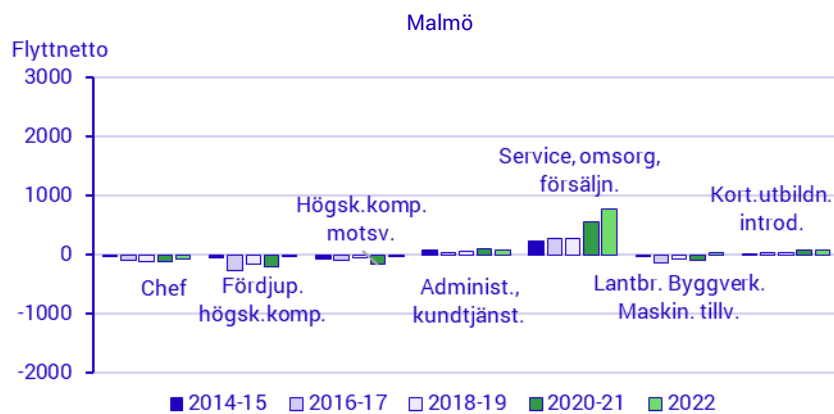
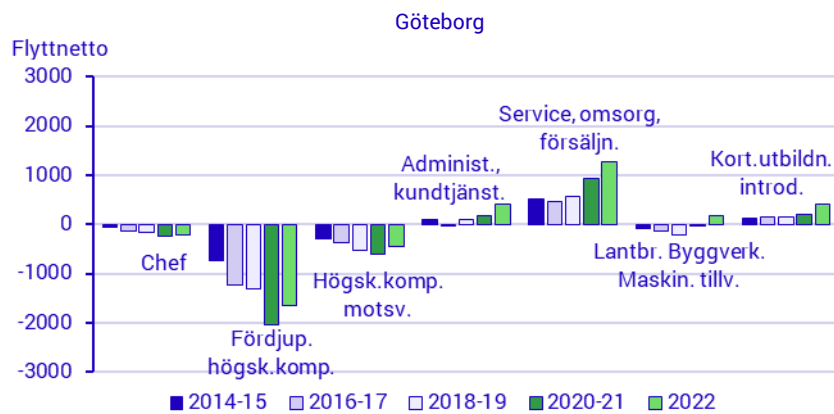
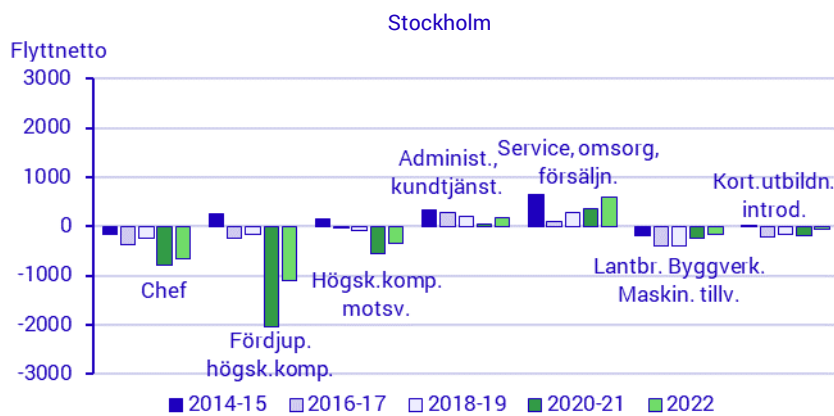
I diagram 9b redovisas det genomsnittliga flyttnettot för personer med olika yrken i de tre storstäderna, Stockholm, Göteborg och Malmö. Det negativa flyttnettot under perioden 2020–21 samt år 2022 för *chefsyrken* är mer tydligt i Stockholm än i Göteborg och Malmö. Det negativa flyttnettot för personer inom *yrken med krav på fördjupad högskolekompetens* under 2020–21 är mer tydligt i Stockholm och Göteborg än i Malmö. I Stockholm har *yrken med krav på högskolekompetens eller motsvarande* också ett tydligt negativt flyttnetto under 2020–21 och år 2022.

I alla tre storstäder har *service-, omsorgs- och försäljningsyrken* ett positivt flyttnetto under samtliga perioder. Flyttnettot är betydligt högre under 2020–21 och år 2022 jämfört med de tidigare perioderna, särskilt i Göteborg och Malmö.

Flyttnettot för *yrken inom administration och kundtjänst* har varit svagt positivt i alla tre storstäder under nästan samtliga perioder, det enda undantaget är i Göteborg under 2016–17. För *yrken inom lantbruk, byggverksamhet och maskinell tillverkning m.m.* är flyttnettot svagt negativt i Stockholm under samtliga perioder. Det för Göteborg och Malmö är nära noll under samtliga perioder.

Flyttnettot för *yrken med krav på kortare utbildning eller introduktion* är nära noll under samtliga perioder i Stockholm och Malmö. Men för Göteborg är det svagt positivt, särskilt år 2022.

Diagram 9b. Genomsnittligt flyttnetto i Stockholm, Göteborg och Malmö för personer i åldern 20–69 år inom olika yrken, 2014–2022



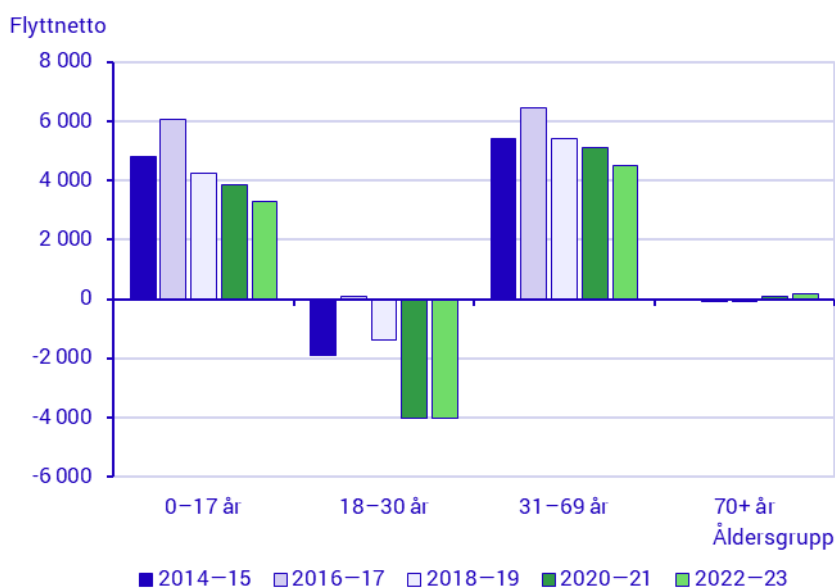
Resultat för den sista tidpunkten gäller endast år 2022 eftersom uppgifter om yrke saknas för år 2023.

I pendlingskommun nära storstad ingår 43 kommuner, till exempel Huddinge nära Stockholm, Partille nära Göteborg och Vellinge nära Malmö. Se bilagan för mer information.

Flyttnetto i pendlingskommun nära storstad

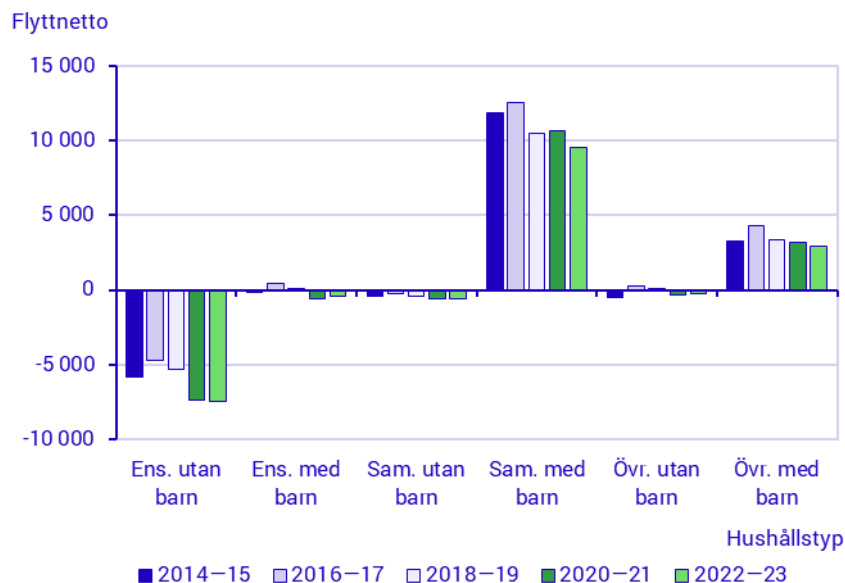
Flyttmönstren i pendlingskommuner nära storstäder är de motsatta jämfört med storstäder. I diagram 10 redovisas det genomsnittliga flyttnettot i pendlingskommun nära storstad efter åldersgrupp. Under samtliga perioder är flyttnettot positivt för barn under 18 år och vuxna i åldern 31–69 år. Flyttnettot för 2020–21 och 2022–23 är inte lika positivt som under de tidigare perioderna. För 18–30-åringarna är flyttnettot negativt under de flesta perioder, särskilt under 2020–21 och 2022–23. Flyttnettot för 70-plussare är nära noll över tid.

Diagram 10. Genomsnittligt flyttnetto i pendlingskommun nära storstad för olika åldersgrupper, 2014–2023



Under samtliga perioder är flyttnettot för *ensamstående utan barn* negativt, särskilt under de senaste två perioderna. I skarp kontrast är flyttnettot för personer i hushållstypen *sammanboende med barn* tydligt positivt. Men flyttnettot för denna grupp under 2022–2023 är inte lika stort som tidigare perioder. Flyttnettot för personer i *övriga hushåll med barn* är också positivt under samtliga perioder. Flyttnettot för personer i andra hushållstyper är litet över tid.

Diagram 11. Genomsnittligt flyttnetto i pendlingskommun nära storstad för personer i olika typer av hushåll, 2014–2023

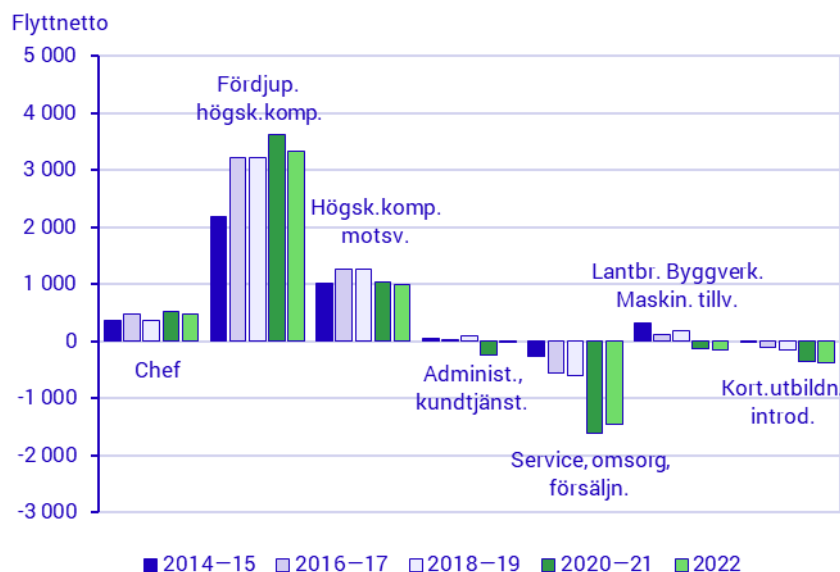


I diagram 12 redovisas det genomsnittliga flyttnettot i pendlingskommuner nära storstad för personer i åldern 20–69 år i olika yrken. Flyttnettot är tydligt positivt under samtliga perioder för tre yrkesområden, *chefsyrken*, *yrken med krav på fördjupad högskolekompetens* samt *yrken med krav på högskolekompetens eller motsvarande*. Det innebär att pendlingskommunerna nära storstäder har varit populära att flytta till för personer med dessa yrken. För *yrken med krav på fördjupad högskolekompetens* är det positiva flyttnettot mer tydligt under pandemiåren 2020–21 jämfört med övriga perioder.

Personer inom *service-, omsorgs- och försäljningsyrken* har haft negativt flyttnetto under samtliga perioder. Det negativa flyttnettot är särskilt tydligt under 2020–21 och år 2022. Det vill säga fler personer inom detta yrkesområde lämnar pendlingskommunerna nära storstäder än flyttar in. Personer i *yrken med krav på kortare utbildning eller introduktion* har också tydligt negativt flyttnetto under 2020–21 och år 2022.

För *yrken inom administration och kundtjänst* samt i *yrken inom lantbruk, byggverksamhet och maskinell tillverkning m.m.* är flyttnettot litet under de studerade perioderna.

Diagram 12. Genomsnittligt flyttnetto i pendlingskommun nära storstad för personer i åldern 20–69 år inom olika yrken, 2014–2022



Resultat för den sista tidpunkten gäller endast år 2022 eftersom uppgifter om yrke saknas för år 2023.

Flyttnetto i större stad

I detta avsnitt analyseras först flyttnettot i större stad som helhet. Det följs av en analys om förändringen av flyttnettot runt pandemiåren i åtta större städer som identifieras som universitetskommuner.

Större stad

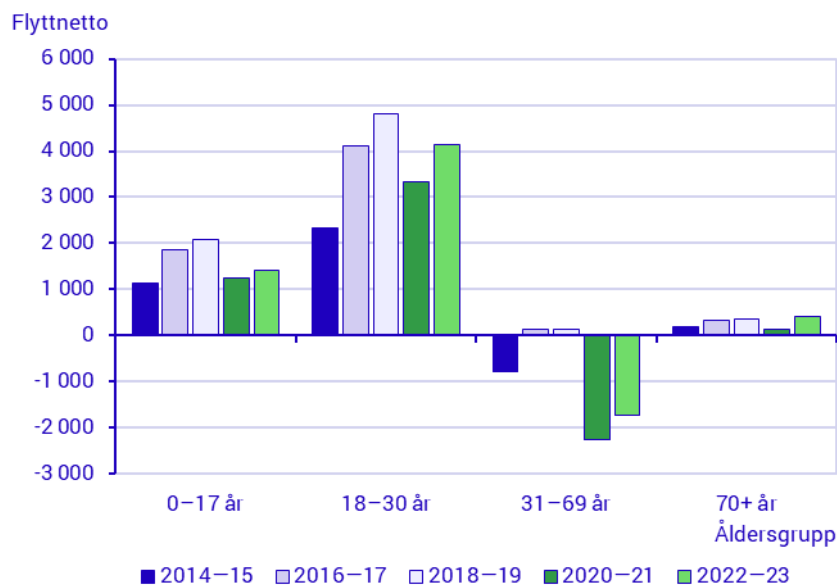
Flyttnettot i större stad för olika åldersgrupper under perioden 2014–2023 redovisas i diagram 13. För samtliga perioder är flyttnettot positivt för 0–17-åringarna och 18–30-åringarna.

Flyttnettot för 18–30-åringarna under pandemiåren 2020–21 är mindre positivt jämfört med perioderna 2016–17 och 2018–19. Men under den senaste perioden 2022–23 har flyttnettot återgått till nivån från 2016–17. Flyttmönstret för unga vuxna runt pandemiåren i större städer kan till viss del hänga ihop med förändringen av flyttmönstret bland universitetsstudenter. Läs mer i nästa avsnitt *Universitetskommuner runt pandemiåren*.

För 31–69-åringar är flyttnettot nära noll under perioderna 2016–17 och 2018–19. Men flyttnettot är tydligt negativt under 2014–15, 2020–21 samt 2022–23, särskilt de två senaste perioderna. Flyttnettot för 70-plussare har varit positivt under samtliga perioder, och förändringarna över tid har varit liten.

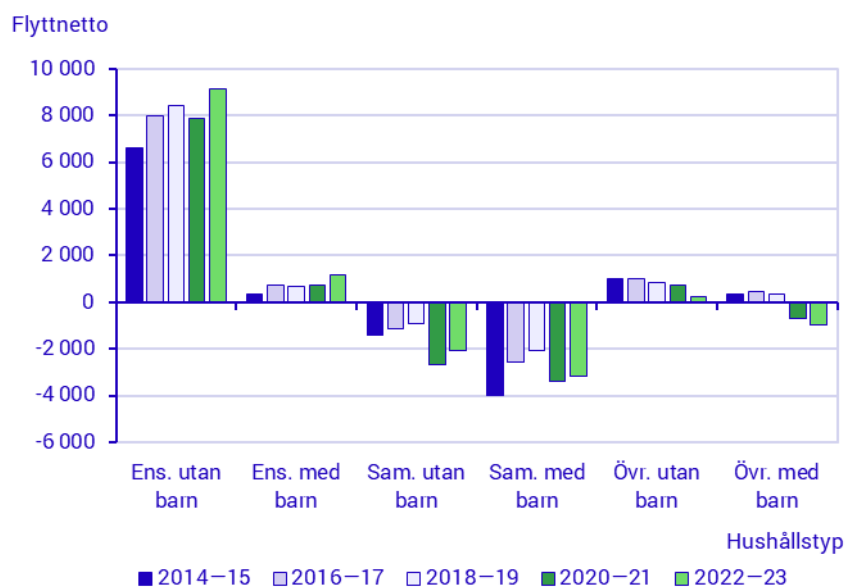
I större stad ingår 23 kommuner. De är Uppsala, Linköping, Örebro, Västerås, Helsingborg, Norrköping, Jönköping, Umeå, Lund, Borås, Eskilstuna, Halmstad, Gävle, Södertälje, Sundsvall, Växjö, Karlstad, Kristianstad, Luleå, Kalmar, Östersund, Trollhättan och Borlänge.

Diagram 13. Genomsnittligt flyttnetto i större stad för olika åldersgrupper, 2014–2023



I diagram 14 redovisas det genomsnittliga flyttnettot för personer i olika typer av hushåll. Flyttnettot för de *ensamstående utan barn* är tydligt positivt under samtliga år. Dessutom har det genomsnittliga flyttnettot ökat över tid, men trenden bryts något under 2020–21 och återhämtar sig sedan under 2022–23. Resultaten innebär att större städer, där många universitet finns, har blivit populärare för ensamstående utan barn.

Diagram 14. Genomsnittligt flyttnetto i större stad för personer i olika typer av hushållstyp, 2014–2023



Flyttnettot för personer i hushållstypen *ensamstående med barn* och *övriga hushåll utan barn* är också positivt under samtliga perioder. Men flyttnettot i dessa grupper är inte lika positivt som det för de *ensamstående utan barn*.

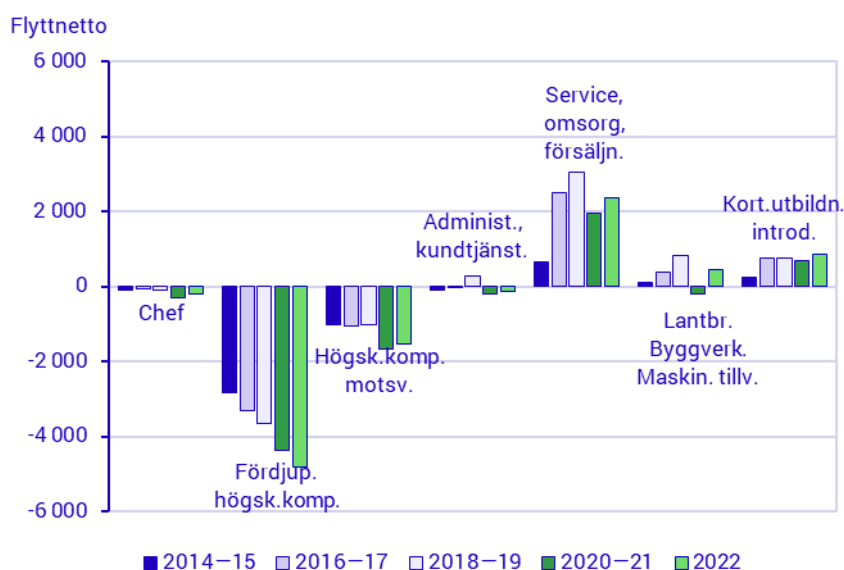
För personer i hushållstypen *sammanboende* är flyttnettot negativt under samtliga år, oavsett om de har barn eller inte. För personer i *övriga hushåll med barn* är flyttnettot positivt under de första tre perioderna och negativt under de senaste två perioderna.

Av diagram 15 framgår flyttnettot över tid efter yrke i större städer. Personer inom *yrken med krav på fördjupad högskolekompetens* har starkt negativt flyttnetto under samtliga perioder och flyttnettot blir alltmer negativt över tid, särskilt under de senaste två perioderna.

Flyttnettot för personer i *yrken med krav på högskolekompetens eller motsvarande* är också negativt under samtliga perioder, särskilt de senaste två perioderna. Två grupper har ett positivt flyttnetto under samtliga perioder, de är *service-, omsorgs- och försäljningsyrken* och *yrken med krav på kortare utbildning eller introduktion*.

Flyttnettot för *chefsyrken* och *yrken inom administration och kundtjänst* är nära noll över tid. Flyttnettot för *yrken inom lantbruk, byggverksamhet* och *maskinell tillverkning* m.m. är svagt positivt under de flesta perioder. För personer i *yrken med krav på kortare utbildning eller introduktion* är flyttnettot positivt under samtliga perioder.

Diagram 15. Genomsnittligt flyttnetto i större stad för personer i åldern 20–69 år inom olika yrken, 2014–2022

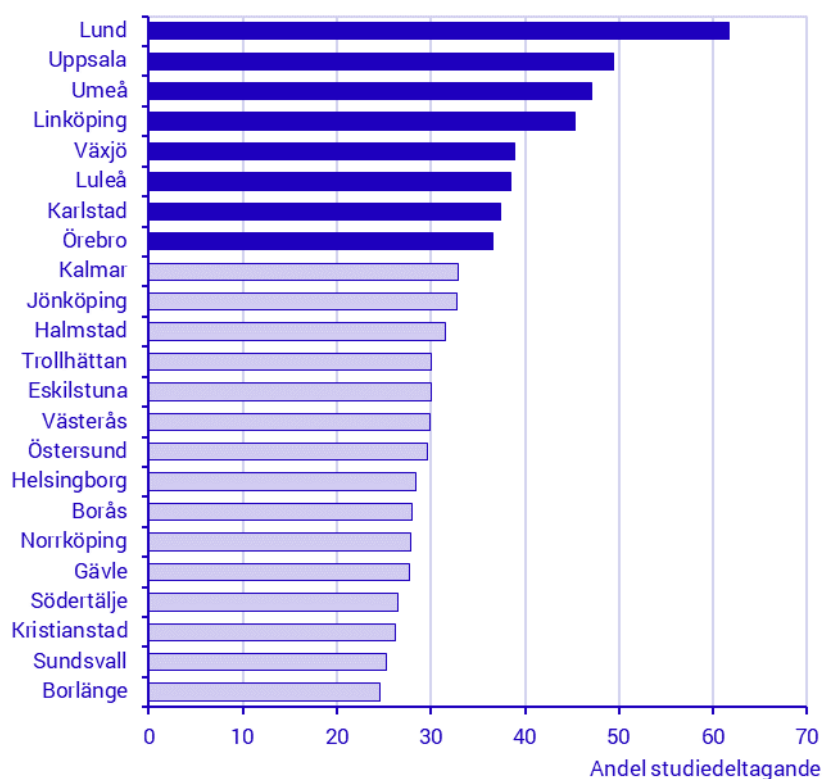


Resultat för den sista tidpunkten gäller endast år 2022 eftersom uppgifter om yrke saknas för år 2023.

Universitetskommuner runt pandemiåren

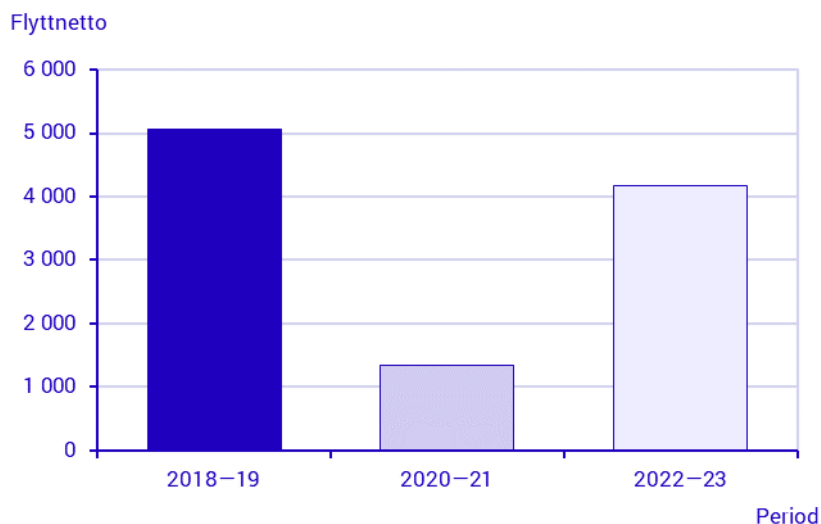
I diagram 16 redovisas studiedeltagande under hösttermin år 2022 bland unga vuxna i åldern 20–30 år i de 23 kommuner som ingår i gruppen *större stad*. Andelen studerande är högst i Lund, 62 procent, och lägst i Borlänge, 25 procent. Den tredjedel av kommunerna med högst studiedeltagande räknas här som universitetskommuner. Det gäller Lund, Uppsala, Umeå, Linköping, Växjö, Luleå, Karlstad och Örebro. År 2022 deltar 37 till 62 procent av 20–30-åringarna i dessa kommuner i studier under hösttermin.

Diagram 16. Studiedeltagande under hösttermin bland unga vuxna i åldern 20–30 år i större städer, 2022. Procent



Av diagram 17a redovisas det genomsnittliga flyttnettot i de åtta universitetskommunerna under perioderna 2018–19, 2020–21 och 2022–23. Flyttnettot under pandemiåren 2020–21 är betydligt lägre än såväl perioden före som efter. Flyttnettot för perioden 2018–19 är drygt 5 000. Det minskar kraftigt till 1 300 under perioden 2020–21 och sedan ökar till 4 100 under 2022–23.

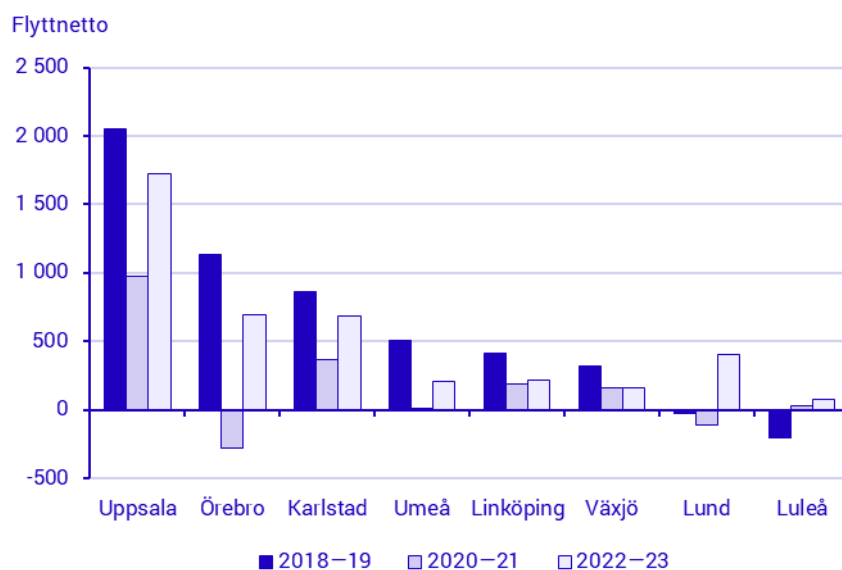
Diagram 17a. Genomsnittligt flyttnetto i universitetskommunerna runt pandemiären



För att se hur flyttnettot utvecklas under pandemiären för unga vuxna i universitetskommuner, beräknas också det genomsnittliga flyttnettot efter åldersgrupp. Flyttmönstret över tid för unga vuxna i åldern 18–30 år i de åtta universitetskommunerna totalt liknar resultaten som visas i diagram 13 ovan.

I diagram 17b redovisas förändringen av flyttnetto i de åtta universitetskommunerna. Ett minskat flyttnetto syns i nästan alla universitetskommuner under perioden 2020–21, med undantag för Luleå.

Diagram 17b. Genomsnittligt flyttnetto i åtta universitetskommuner runt pandemiären, rangordnad efter flyttnetto 2018–2019



I Uppsala, Örebro, Karlstad och Umeå är flyttnettot under pandemiåren betydligt lägre jämfört med både den föregående och den efterföljande perioden. Flyttnettot i Örebro förändras till att vara negativt under pandemiåren och flyttnettot i Umeå blir noll.

För Linköping och Växjö är flyttnettot under pandemiåren 2020–21 lägre än perioden innan. Förändringarna av flyttnetto mellan 2020–21 och 2022–23 är däremot liten. Flyttnettot i Lund är nära noll under perioden 2018–19 och blir negativt under pandemiåren 2020–21 för att förändras till vara positivt den senaste perioden.

Förändringen av flyttnetto i Luleå är annorlunda. Flyttnettot i Luleå är negativt under perioden 2018–19. Under perioderna 2020–21 och 2022–23 är flyttnettot svagt positivt.

Minskningen av flyttnettot under pandemiåren i de flesta universitetskommuner kan till stor del förklaras av ett ovanligt stort antal utflyttningar, särskilt bland unga vuxna i åldern 18–30 år. Av de unga vuxna som flyttar ut ur universitetskommunerna är 48 procent studiedeltagande under hösttermin. Andelen för tidigare perioder var 44 procent i genomsnitt. Det innebär att när undervisning på plats ställdes in under pandemiåren, har ovanligt många unga vuxna i åldern 18–30 år lämnat universitetskommunerna. Antalet inflyttningar till dessa kommuner bland unga vuxna särskiljer sig däremot inte under pandemiåren 2020–21.

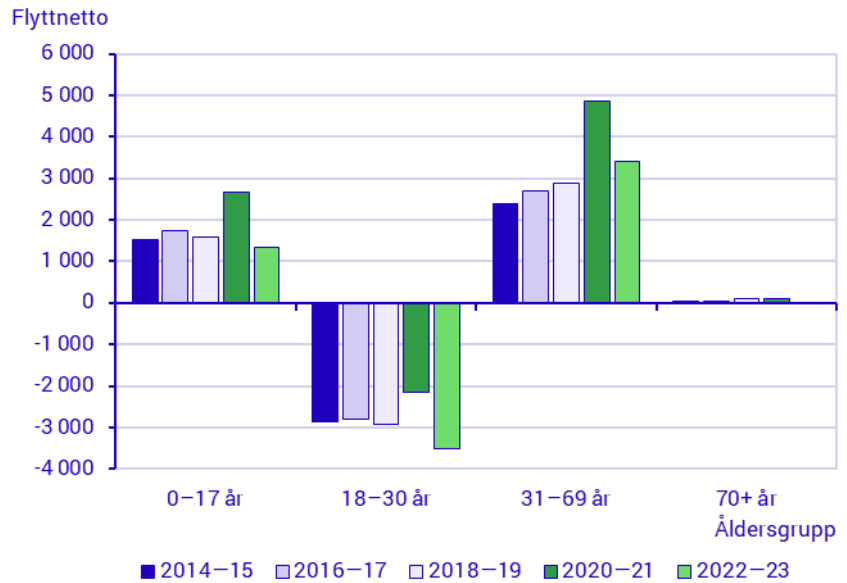
Flyttnetto i pendlingskommun nära större stad

Flyttnettot för olika åldersgrupper in pendlingskommun nära större stad redovisas i diagram 18. Under samtliga perioder är flyttnettot för personer i åldrarna 0–17 år och 31–69 år positivt, särskilt under perioden 2021–22. I kombination med diagram 19 är det tydligt att det är barnfamiljer. Det innebär att det finns fler barnfamiljer som flyttar in än ut, och mönstret är särskilt tydligt under pandemiåren. En närmare titt på utvecklingen av in- och utflyttningar över tid avslöjar att den ovanliga ökningen av flyttnettot under pandemiåren beror på ett ovanligt stort antal inflyttningar i dessa åldersgrupper.

För unga vuxna i åldrarna 18–30 år är flyttnettot negativt under samtliga perioder. Det vill säga fler unga vuxna flyttar ut än flyttar in. Flyttnettot under pandemiåren 2020–21 är inte lika negativt som övriga perioder. Flyttnettot för 70-plussare är nära noll under samtliga perioder.

I pendlingskommun nära större stad ingår 63 kommuner, till exempel Landskrona nära Helsingborg, Enköping nära Uppsala och Timrå nära Sundsvall.

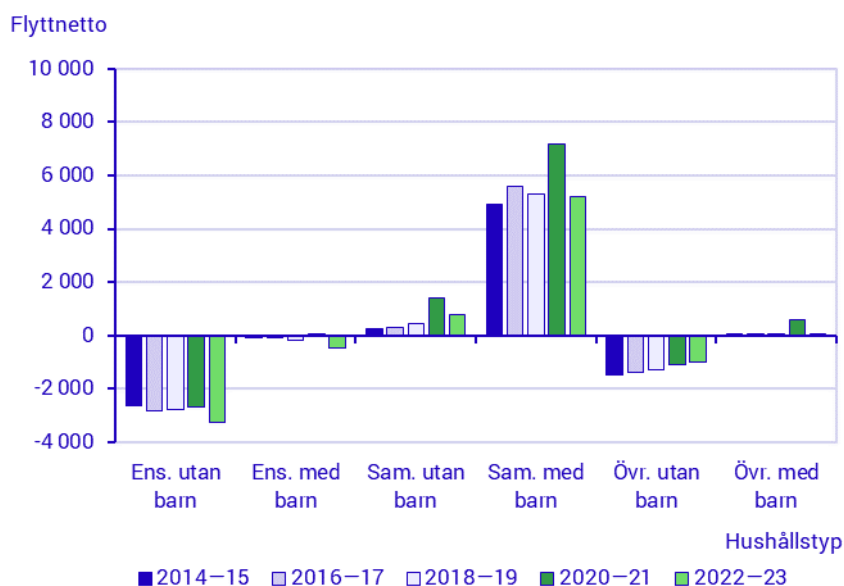
Diagram 18. Genomsnittligt flyttnetto i pendlingskommun nära större stad för olika åldersgrupper, 2014–2023



Av diagram 19 framgår ett tydligt negativt flyttnetto bland *ensamstående utan barn* och ett tydligt positivt flyttnetto bland personer i hushållstypen *sammanboende med barn*. För personer i hushållstypen *sammanboende med barn* är flyttnettot särskilt positivt under perioden 2020–21. Ett ovanligt positivt flyttnetto under pandemiåren redovisas också för *sammanboende utan barn*. Dessa förändringar beror på att ett ovanligt stort antal personer i dessa hushållstyper flyttar in under pandemiåren.

Flyttnettot för personer i *övriga hushåll utan barn* är negativt under samtliga perioder. Förändringarna av flyttnetto för grupperna *ensamstående med barn* och *övriga hushåll med barn* är små under de flesta perioder. Flyttnettot för gruppen *övriga hushåll med barn* är positivt under perioden 2020–21 och nära noll under övriga perioder.

Diagram 19. Genomsnittligt flyttnetto i pendlingskommun nära större stad för personer i olika typer av hushåll, 2014–2023

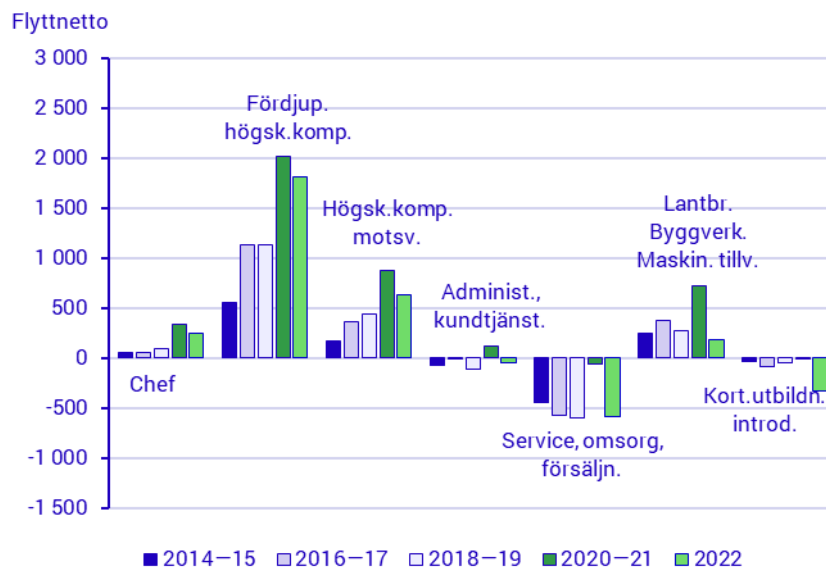


I diagram 20 redovisas att i pendlingskommun nära större stad finns ett positivt flyttnetto under samtliga perioder, särskilt under 2020–21 och år 2022 för personer i tre yrkesområden, det gäller *chefsyrken*, *yrken med krav på fördjupad högskolekompetens*, och *yrken med krav på högskolekompetens eller motsvarande*. Det ovanligt positiva flyttnettot under 2020–21 och år 2022 kan förklaras av fler inflyttare i dessa yrken under dessa år än övriga perioder.

Flyttnettot har också varit positivt över tid för personer i *yrken inom lantbruk, byggverksamhet och maskinell tillverkning m.m.* Det positiva flyttnettot ser särskilt tydligt under 2020–2021. En ovanligt stor ökning av inflyttningar bland personer i dessa yrken bidrar till det ovanligt positiva flyttnettot.

För personer i *service-, omsorgs- och försäljningsyrken* är flyttnettot negativt under samtliga perioder. Flyttnettot för perioden 2020–2021 är dock inte lika negativt som under övriga perioder. Förändringarna av flyttnettot över tid för personer inom övriga yrkesområden är små.

Diagram 20. Genomsnittligt flyttnetto i pendlingskommun nära större stad för personer i åldern 20–69 år inom olika yrken, 2014–2022



Resultat för den sista tidpunkten gäller endast år 2022 eftersom uppgifter om yrke saknas för år 2023.

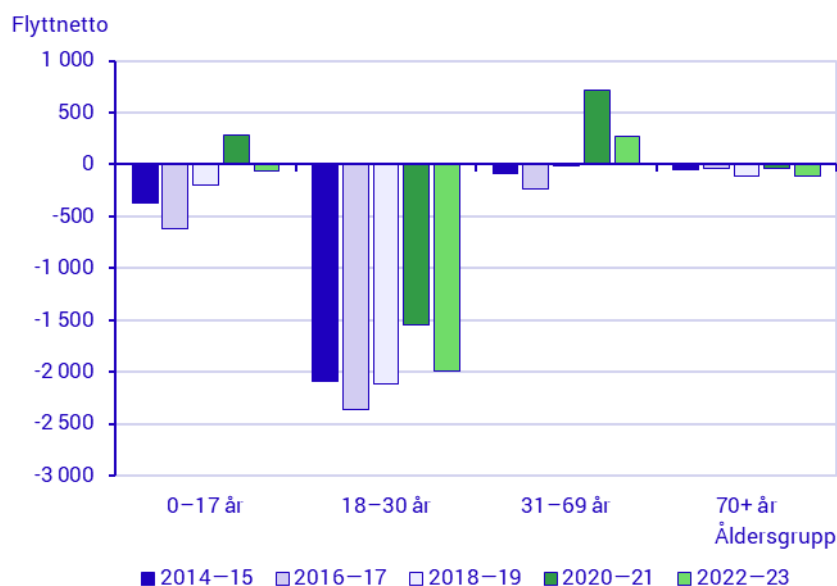
Flyttnetto i lågpendlingskommun nära större stad

I lågpendlingskommun nära större stad är det betydligt fler unga vuxna i åldern 18–30 år som flyttar ut än som flyttar in under hela den studerade perioden. Flyttnettot under 2020–21 är dock inte lika negativt som under de övriga perioderna.

Flyttnettot för 0–17-åringarna och 31–69-åringarna har förändrats från att vara negativt under de första tre perioderna till att vara positivt under pandemiåren 2020–21. Flyttnettot för 31–69-åringarna är positivt även under 2022–23. För 70-plussare har nettot varit litet och förändringarna små över tid.

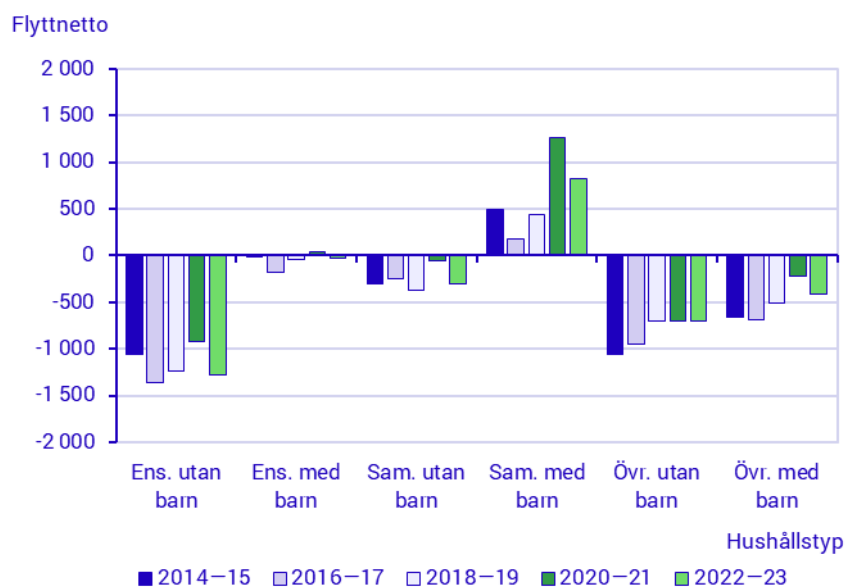
I lågpendlingskommun nära större stad ingår 24 kommuner. De är Uddevalla, Hässleholm, Motala, Sandviken, Nässjö, Boden, Köping, Ulricehamn, Kristinehamn, Lindesberg, Östhammar, Finspång, Nybro, Tingsryd, Tranemo, Askersund, Hylte, Uppvidinge, Älvsbyn, Berg, Bräcke, Laxå, Vindeln och Munkfors.

Diagram 21. Genomsnittligt flyttnetto i lågpendlingskommun nära större stad för olika åldersgrupper



För lågpendlingskommun nära större stad har endast hushållstypen *sammanboende med barn* ett positivt flyttnetto under samtliga perioder, se diagram 22. Flyttnettot är särskilt positivt under pandemiåren 2020-21 och 2022-23. Förändringarna av flyttnettot för personer i hushållstypen *ensamstående med barn* har varit små under samtliga perioder. För personer i de resterande hushållstyper har flyttnettot varit negativt över tid.

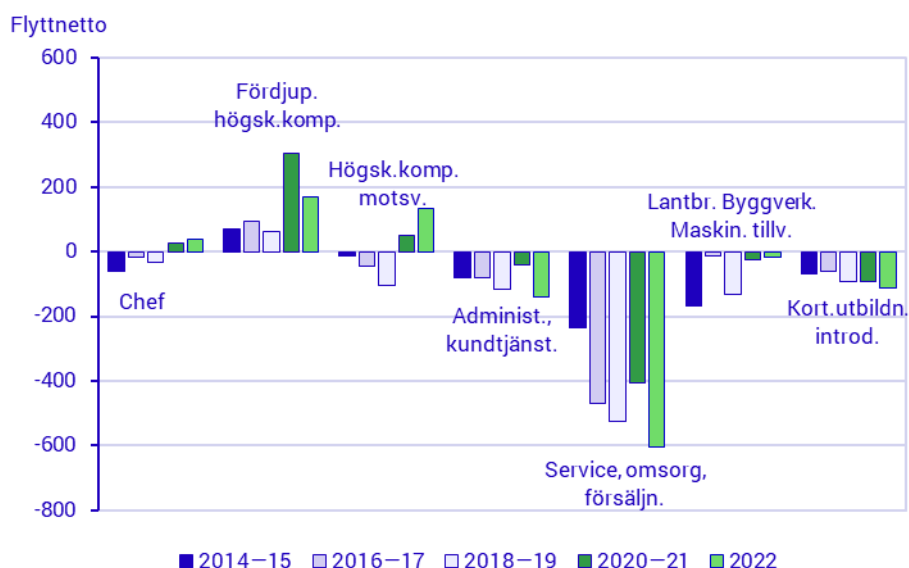
Diagram 22. Genomsnittligt flyttnetto i lågpendlingskommun nära större stad för personer i olika typer av hushåll, 2014-2023



I diagram 23 redovisas att för yrken med krav på fördjupad högskolekompetens har flyttnettot varit positivt under samtliga perioder, särskilt under 2020–21 och år 22. För cheferna och personer i yrken med krav på högskolekompetens eller motsvarande har flyttnettot förändrats från att vara negativt under de först tre perioderna till att vara positivt under 2020–21 och år 2022. Det vill säga att under pandemiåren 2020–21 samt år 2022 flyttar fler personer i dessa tre yrken till lågpendlingskommun nära större stad än vad som flyttar ut.

Flyttnettot för övriga yrken har varit negativt under samtliga perioder. Flyttnettot är särskilt negativt för service-, omsorgs- och försäljningsyrken jämfört med de övriga grupperna. Dessutom är flyttnettot för personer i yrken inom administration och kundtjänst och service-, omsorgs- och försäljningsyrken mindre negativt under perioden 2020–21.

Diagram 23. Genomsnittligt flyttnetto i lågpendlingskommun nära större stad för personer i åldern 20–69 år inom olika yrken, 2014–2022



Resultat för den sista tidpunkten gäller endast år 2022 eftersom uppgifter om yrke saknas för år 2023.

Flyttnetto i mindre stad/tätort

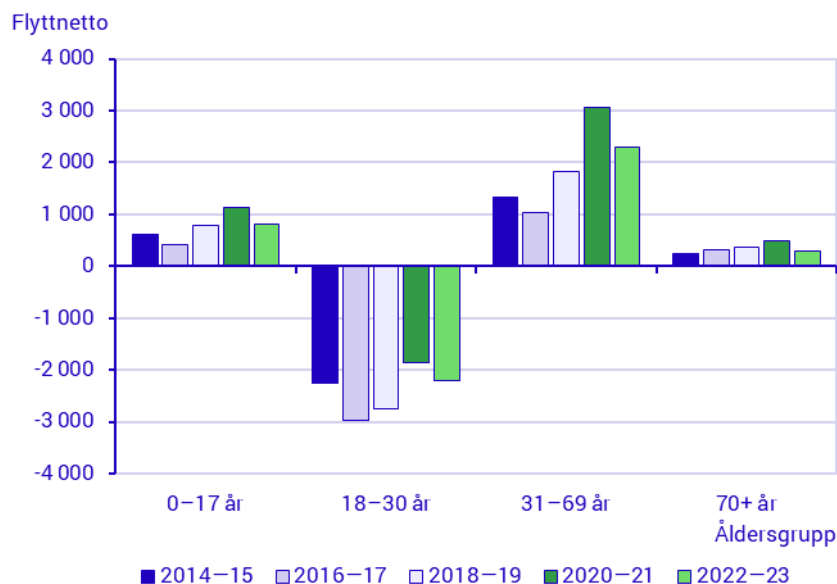
I diagram 24 redovisas det genomsnittliga flyttnettot efter åldersgrupp i mindre städer eller tätorter. Flyttnettot för 0–17-åringarna och för 31–69-åringarna har varit positivt under samtliga perioder. För 31–69-åringarna är flyttnettot särskilt positivt under pandemiåren 2020–21. Denna ovanliga ökning av flyttnetto för denna åldersgrupp under pandemiåren kan kopplas till ett ovanligt stort antal inflyttningar jämfört med tidigare perioder.

Flyttnettot för unga vuxna i åldern 18–30 år har varit negativt över tid. Det vill säga fler unga vuxna flyttar ut ur mindre stad eller tätort än flyttar in. Jämfört med de övriga perioderna är flyttnettot mindre

I mindre stad/tätort ingår 27 kommuner. De är Skellefteå, Karlskrona, Varberg, Norrtälje, Gotland, Falun, Nyköping, Skövde, Örnsköldsvik, Falkenberg, Piteå, Lidköping, Hudiksvall, Västervik, Katrineholm, Värnamo, Falköping, Karlshamn, Ystad, Karlskoga, Ljungby, Oskarshamn, Ludvika, Härnösand, Mariestad, Avesta och Kiruna.

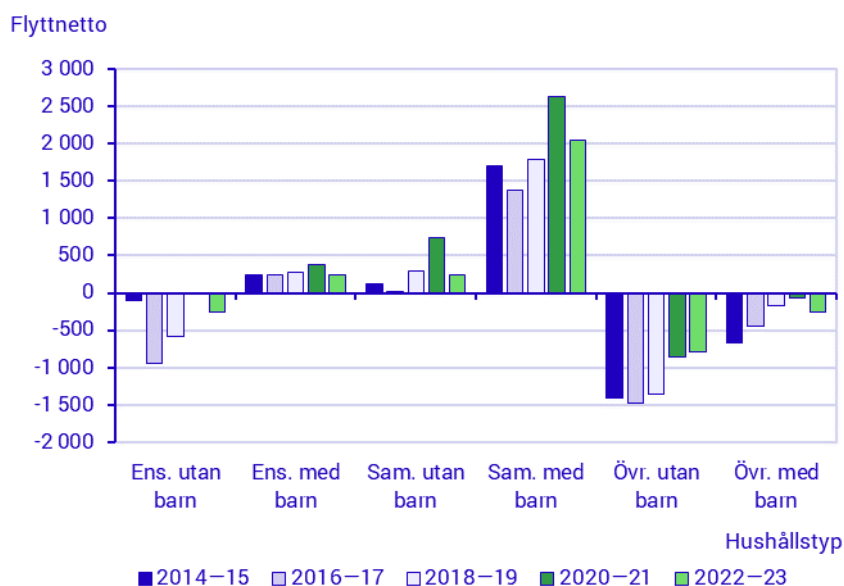
negativt under 2020–21. Flyttnettot för 70-plussare har varit positivt under samtliga perioder, särskilt under 2020–21.

Diagram 24. Genomsnittligt flyttnetto i mindre stad/tätort för olika åldersgrupper, 2014–2023



I diagram 25 redovisas att flyttnettot är tydligt positivt under samtliga perioder för personer i hushållstypen *sammanboende med barn*, särskilt under 2020–21. Flyttnettot för personer i hushållstypen *ensamstående med barn* och *sammanboende utan barn* har också varit positivt över tid. För de *sammanboende utan barn* är flyttnettot ovanligt positivt under 2020–21. Det ovanligt positiva flyttnetto under pandemiåren bland de sammanboende, oavsett om de har barn eller inte, kan förklaras av en ovanlig ökning av inflyttningar under samma period. För personer i andra hushållstyper är flyttnettot negativt under nästan alla perioder.

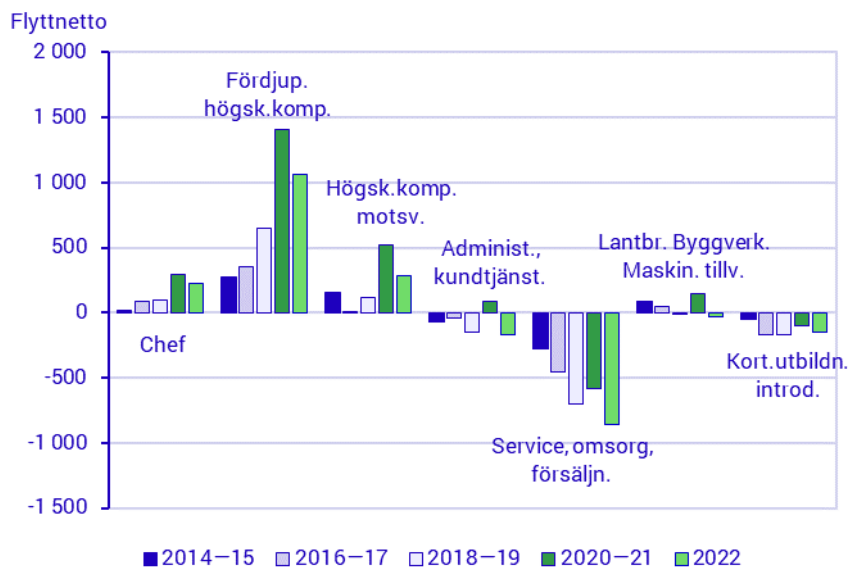
Diagram 25. Genomsnittligt flyttnetto i mindre stad/tätort för personer i olika typer av hushåll



Det genomsnittliga flyttnettot i mindre stad eller tätort för personer i olika yrken redovisas i diagram 26. För personer i *chefsyrken*, *yrken med krav på fördjupad högskolekompetens* samt *yrken med krav på högskolekompetens eller motsvarande* är flyttnettot positivt under samtliga perioder, särskilt under perioden 2020–21 och år 2022. En närmare titt avslöjar att det ovanligt positiva flyttnettot under 2020–21 och år 2022 beror på ett ovanligt stort antal inflyttningar av personer inom dessa yrken under samma perioder.

För samtliga perioder är flyttnettot negativt för personer i *service-, omsorgs- och försäljningsyrken* och *yrken med krav på kortare utbildning eller introduktion*. Förändringen av flyttnettot för personer i *yrken inom administration och kundtjänst* samt i *yrken inom lantbruk, byggverksamhet och maskinell tillverkning m.m.* är liten. Men det kan noteras att flyttnettot i dessa yrkesområden är positivt under 2020–21.

Diagram 26. Genomsnittligt flyttnetto i mindre stad/tätort för personer i åldern 20–69 år i olika yrken, 2014–2022



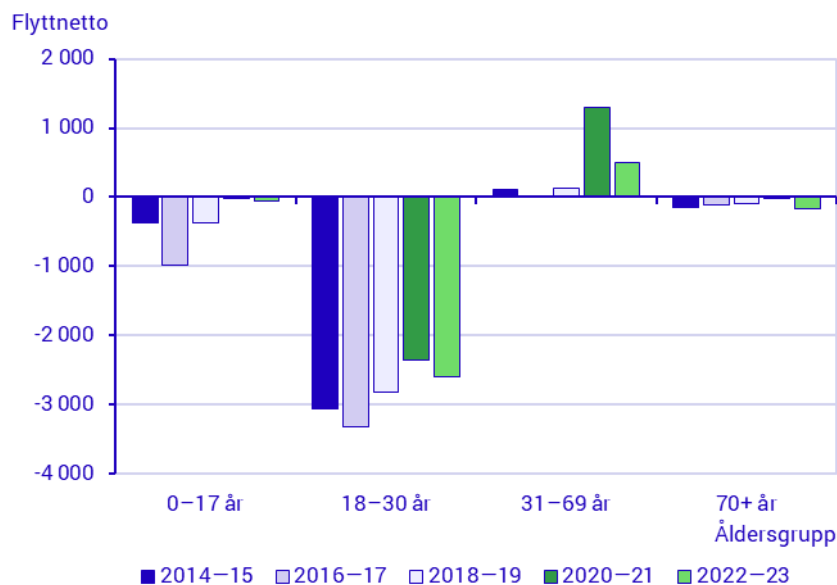
Resultat för den sista tidpunkten gäller endast år 2022 eftersom uppgifter om yrke saknas för år 2023.

Flyttnetto i pendlingskommun nära mindre tätort

I pendlingskommun nära mindre tätort ingår 51 kommuner, till exempel Degerfors, Höör och Högsby.

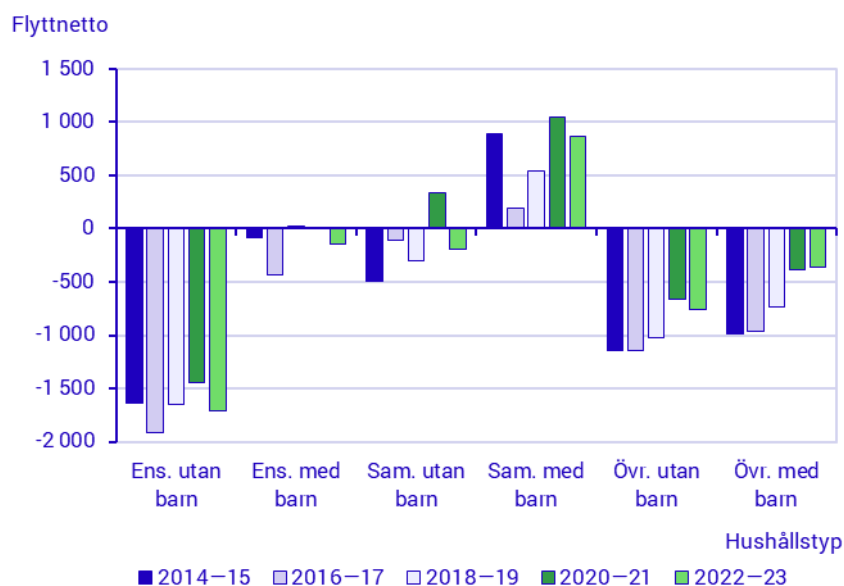
I pendlingskommuner nära mindre tätort har flyttnettot varit negativt för de flesta åldersgrupper under de flesta perioder. Det negativa flyttnettot är särskilt starkt bland unga vuxna i åldern 18–30 år. Den enda åldersgruppen med ett positivt flyttnetto är 31–69-åringar under 2020–21 och 2022–23.

Diagram 27. Genomsnittligt flyttnetto i pendlingskommun nära mindre tätort för olika åldersgrupper, 2014–2023



Det genomsnittliga flyttnettot efter hushållstyp i pendlingskommuner nära mindre stad eller tätort redovisas i diagram 28. Den enda gruppen med positivt flyttnetto under samtliga perioder är personer i hushållstypen *sammanboende med barn*. Mönstret är särskilt tydligt under perioden 2014–15, 2020–21 och 2022–23. För personer i andra typer av hushåll är flyttnettot negativt under de flesta perioderna. Personer i hushållstypen *sammanboende utan barn* har dock ett positivt flyttnetto under 2020–21.

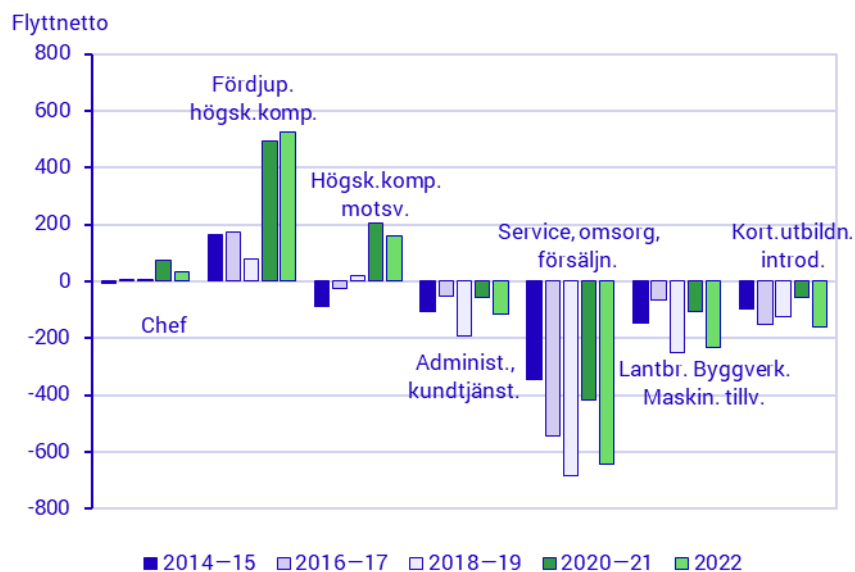
Diagram 28. Genomsnittligt flyttnetto i pendlingskommun nära mindre tätort för personer i olika typer av hushåll, 2014–2023



Ett positivt flyttnetto redovisas för *yrken med krav på fördjupad högskolekompetens* under samtliga perioder. Flyttnettot för denna grupp är ovanligt positivt under perioden 2020–21 och år 2022. Under samma perioder har *chefsyrken* och *yrken med krav på högskolekompetens eller motsvarande* också ett positivt flyttnetto.

Flyttnetto för alla andra yrkesområden har varit negativt under samtliga perioder. Av dessa yrkesområden är flyttnettot mest negativt för *service-, omsorgs- och försäljningsyrken*. Under pandemiåren 2020–21 är flyttnettot för samtliga grupper något mindre negativt jämfört med perioden innan och efter.

Diagram 29. Genomsnittligt flyttnetto i pendlingskommun nära mindre tätort för personer i åldern 20–69 år i olika yrken, 2014–2022

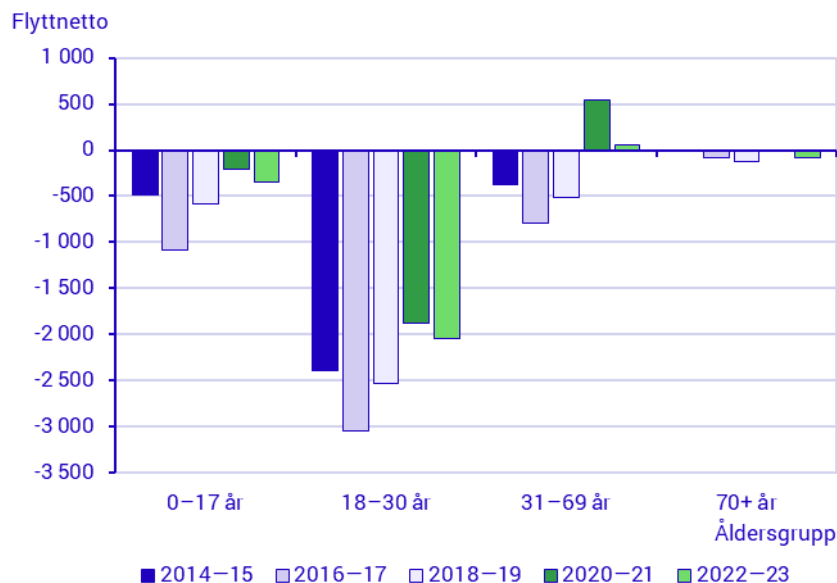


Resultat för den sista tidpunkten gäller endast år 2022 eftersom uppgifter om yrke saknas för år 2023.

Flyttnetto i landsbygdskommun

I landsbygdskommuner är flyttnettot tydligt positivt endast för 31–69-åringarna under perioden 2020–2021. Flyttnettot för barn under 18 år och unga vuxna i åldrarna 18–30 år har varit negativt under samtliga perioder. Flyttnettot för 70-plussare är litet över tid.

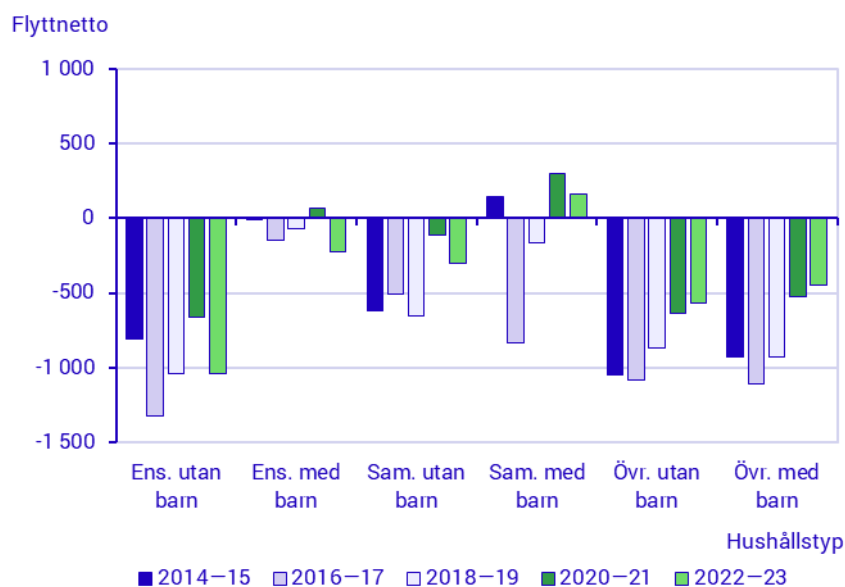
Diagram 30. Genomsnittligt flyttnetto i landsbygdskommun för olika åldersgrupper, 2014–2023



I landsbygdskommun ingår 35 kommuner. De är Gislaved, Vetlanda, Bollnäs, Arvika, Söderhamn, Tranås, Sollefteå, Ljusdal, Kramfors, Kalix, Vimmerby, Säffle, Lysekil, Sunne, Lycksele, Ovanåker, Hagfors, Strömsund, Torsby, Filipstad, Haparanda, Bengtsfors, Ånge, Hällefors, Vansbro, Vilhelmina, Arvidsjaur, Pajala, Ragunda, Övertorneå, Norsjö, Överkalix, Malå, Åsele och Dorotea.

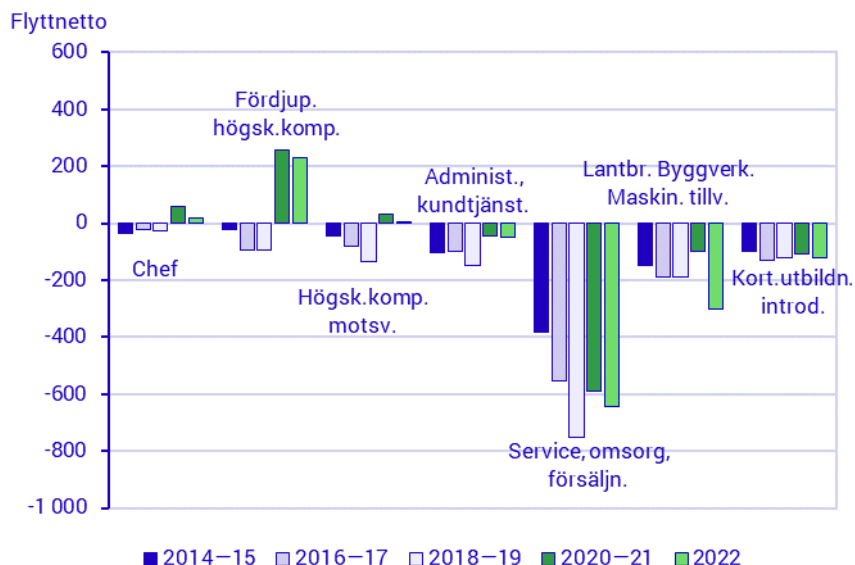
Ett tydligt negativt flyttnetto syns för de flesta typer av hushåll under de flesta perioder i landsbygdskommuner, se diagram 31. Det finns några undantag bland exempelvis personer i hushållstypen *sammanboende med barn* under perioden 2020–21 och 2022–23.

Diagram 31. Genomsnittligt flyttnetto i landsbygdskommun för personer i olika typer av hushåll, 2014–2023



I landsbygdskommuner är flyttnettot negativt för de flesta yrkesområden, se diagram 32. Flyttnettot är starkt negativt för *service-, omsorgs- och försäljningsyrken* under samtliga perioder. För *chefsyrken, yrken med krav på fördjupad högskolekompetens* samt *yrken med krav på högskolekompetens eller motsvarande* är flyttnettot positivt endast under perioden 2020–21 samt år 2022, vilket innebär att fler personer i dessa yrkesområden flyttar till landsbygdskommuner än flyttar ut under dessa perioder.

Diagram 32. Genomsnittligt flyttnetto i landsbygdskommun för personer i åldern 20–69 år i olika yrken, 2014–2022



Resultat för den sista tidpunkten gäller endast år 2022 eftersom uppgifter om yrke saknas för år 2023.

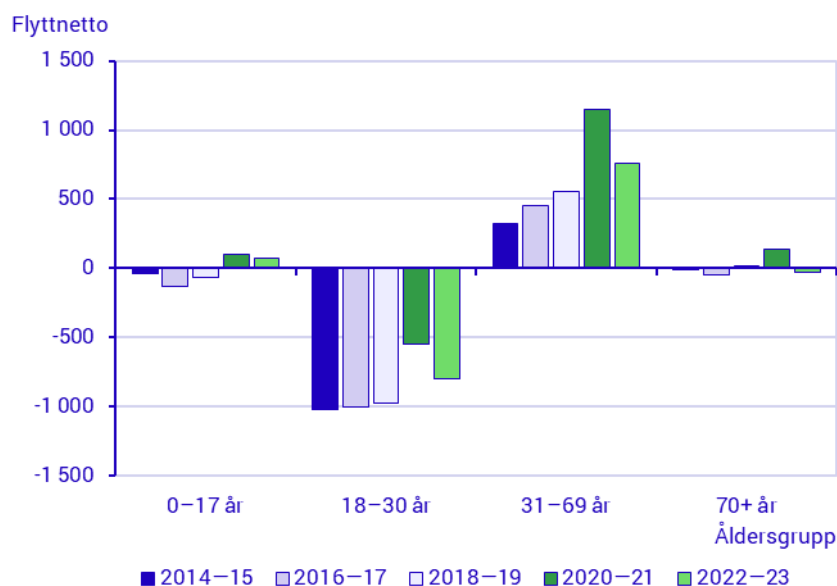
Flyttnetto i landsbygdskommun med besöksnäring

I landsbygdskommuner med besöksnäring har flyttnettot för 31–69-åringarna varit positivt under samtliga perioder, särskilt under 2020–21. Flyttnettot för barn under 18 år och för personer 70 år och äldre har varit litet över tid. Men flyttnettot är positivt för barn under perioderna 2020–21 och 2022–23 och för 70-plussare under perioden 2020–21.

För unga vuxna i åldern 18–30 år har flyttnettot varit negativt under samtliga perioder. Under pandemiåren 2020–21 är flyttnettot mindre negativt jämfört med andra perioder. Det beror på en ovanlig minskning av utflyttningar i åldersgruppen under denna period.

I landsbygdskommun med besöksnäring ingår 21 kommuner. De är Mora, Simrishamn, Gällivare, Leksand, Båstad, Strömstad, Tanum, Åre, Rättvik, Borgholm, Malung-Sälen, Härjedalen, Årjäng, Sotenäs, Eda, Älvdalen, Orsa, Storuman, Jokkmokk, Arjeplog och Sorsele.

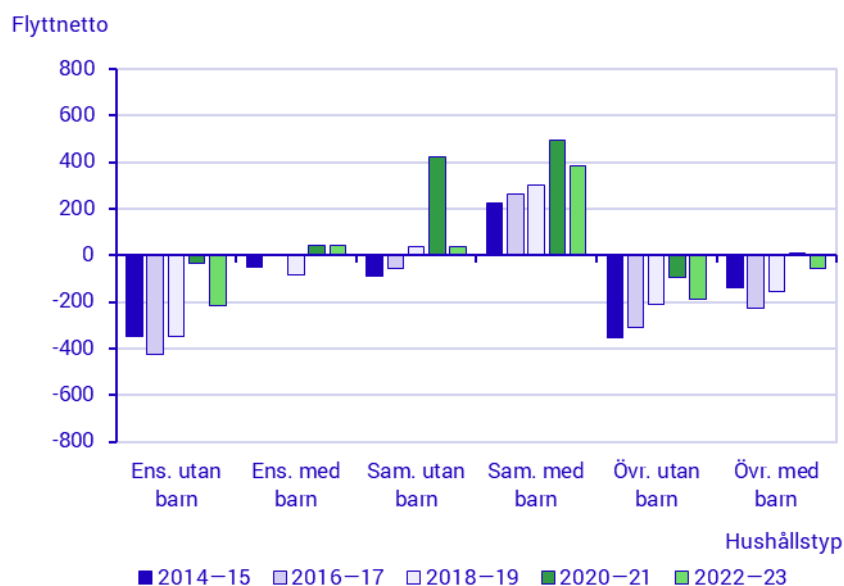
Diagram 33. Genomsnittligt flyttnetto i landsbygdskommun med besöksnäring för olika åldersgrupper, 2014–2023



Landsbygdskommuner med besöksnäring har attraherat personer i hushållstypen *sammanboende med barn* under samtliga perioder, se diagram 34. Flyttnettot för denna grupp har varit positivt, särskilt under perioden 2020–21 samt 2022–23. Flyttnettot är också ovanligt positivt under 2020–21 för personer i hushållstypen *sammanboende utan barn*.

För *ensamstående utan barn* och personer i *övriga hushåll utan barn* har flyttnettot varit negativt under samtliga perioder. Under 2020–2021 är dock flyttnettot mindre negativt för dessa grupper jämfört med övriga perioder. För personer i *övriga hushåll med barn* är flyttnettot negativt alla perioder utom under pandemiåren.

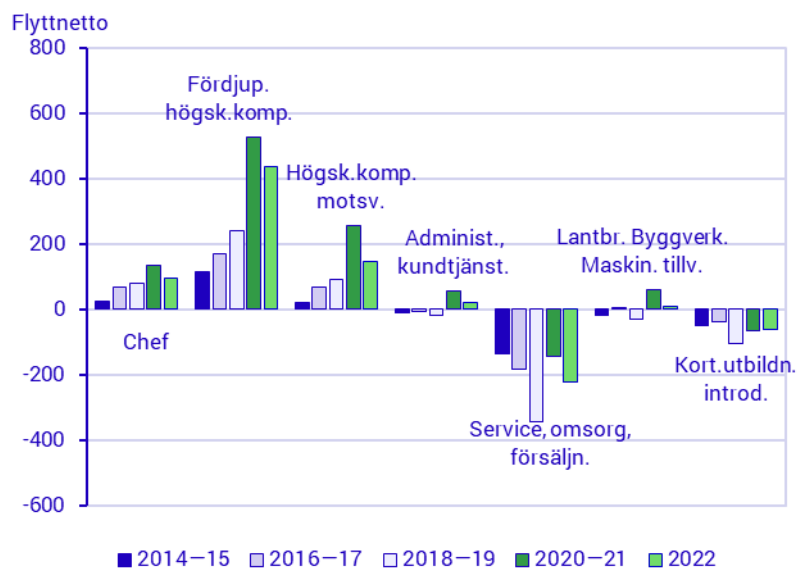
Diagram 34. Genomsnittligt flyttnetto i landsbygdkommun med besöksnäring för personer i olika typer av hushåll, 2014–2023



I diagram 35 redovisas det genomsnittliga flyttnettot i landsbygds-kommuner med besöksnäring för personer i olika yrken. För tre yrkesområden har flyttnettot varit positivt under samtliga perioder, särskilt under 2020–21 och år 2022, det gäller *chefsyrken*, *yrken med krav på fördjupad högskolekompetens* samt *yrken med krav på högskolekompetens eller motsvarande*.

För personer i *service-*, *omsorgs-* och *försäljningsyrken* och *yrken med krav på kortare utbildning eller introduktion* har flyttnettot varit negativt under samtliga perioder. Det är små förändringar av flyttnettot för *yrken inom administration och kundtjänst* samt *yrken inom lantbruk, byggverksamhet* och *maskinell tillverkning m.m.* Men flyttnettot är positivt för dessa två grupper under perioden 2020–21.

Diagram 35. Genomsnittligt flyttnetto i landsbygdskommun med besöksnäring för personer i åldern 20–69 år i olika yrken, 2014–2022



Resultat för den sista tidpunkten gäller endast år 2022 eftersom uppgifter om yrke saknas för år 2023.

Flyttnetto per kommun

Om flyttnettot per 1 000 personer under den senare perioden är högre än den tidigare perioden ingår kommunen i gruppen med en ökning av flyttnetto. En förändring från -23 till -12 per 1 000 personer, exempelvis i Jokkmokk mellan 2018–19 och 2020–21, beaktas som en ökning trots att flyttnettot är negativt under båda perioderna.

Förändring av flyttnetto i kommunerna

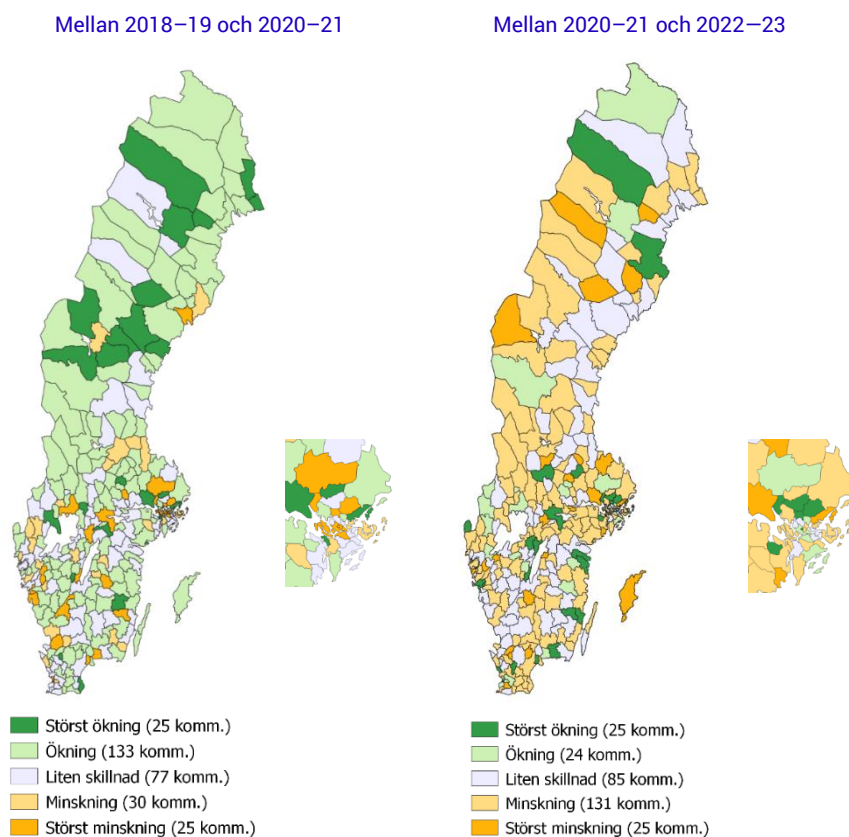
Baserat på förändringen av flyttnettot relaterat till folkmängden mellan perioderna 2018–19 och 2020–21 samt mellan perioderna 2020–21 och 2022–23, delas rikets 290 kommuner in i fem grupper, *gruppen med störst ökning av flyttnetto* (25 kommuner), *gruppen med ökning av flyttnetto*, *gruppen med liten skillnad* (förändring av flyttnetto mellan -2 och 2 per 1 000 personer), *gruppen med minskning av flyttnetto* och *gruppen med störst minskning av flyttnetto* (25 kommuner). Resultaten redovisas i diagram 36 i form av två kartor¹.

Mellan perioderna 2018–19 och 2020–21 har fler kommuner fått ett ökat flyttnetto per 1 000 personer än ett minskat flyttnetto per 1 000 personer. 158 kommuner har en ökning av flyttnettot, medan 55 kommuner har ett minskat flyttnetto. I 77 kommuner är skillnaden i flyttnetto mellan perioderna liten. Att fler kommuner har ett ökat än ett minskat flyttnetto kan delvis bero på att arbete eller studier på distans gjorde det möjligt för många att flytta från storstäder eller större städer till mindre kommuner.

När vi tittar på förändringen av flyttnettot mellan perioderna 2020–21 och 2022–23 ser vi en motsatt bild. Fler kommuner har fått ett minskat än ett ökat flyttnetto. I 156 kommuner har flyttnettot minskat och i 49 kommuner har flyttnettot ökat. Skillnaden är liten i 85 kommuner. Den motsatta bilden kan hänga samman med att det är färre som kan studera och arbeta på distans.

¹ Se bilagan i anslutning till rapporten på www.scb.se/be0701 för flyttnettot per 1 000 personer i samtliga kommuner. Inrikes flyttningar, inrikes utflyttningar samt inrikes flyttningsöverskott eller flyttnetto i samtliga kommuner för kvinnor och män i alla åldrar är tillgängliga på SCB:s Statistikdatabasen. [Flyttningar efter region, ålder och kön. År 1997 - 2023. PxWeb](#)

Diagram 36. Skillnad av genomsnittligt flyttnetto i kommunerna mellan perioderna 2018–2019 och 2020–2021 samt mellan perioderna 2020–2021 och 2022–2023



Nio av de 25 kommunerna med störst minskning av flyttnettot mellan perioderna 2018–19 och 2020–21 hör också till de kommuner med störst ökning av flyttnettot mellan perioderna 2020–21 och 2022–23, se tabell 1a. Av dessa nio kommuner är fem pendlingskommuner nära storstad, Sundbyberg, Vallentuna, Upplands Väsby, Partille och Håbo, och tre pendlingskommuner nära större stad eller mindre tätort, Bromölla, Habo och Högsby. Den sista kommunen är Örebro, som tillhör kommungruppen större stad och även kan klassas som universitetskommun.

Av de 25 kommunerna med störst ökning av flyttnettot mellan perioderna 2018–19 och 2020–21 hör sex kommuner också till de kommuner med störst minskning av flyttnettot mellan perioderna 2020–21 och 2022–23. Dessa sex kommuner är Norberg, Österåker, Åsele, Älvsbyn, Perstorp och Enköping. Åsele är en landsbygdskommun medan övriga fem är pendlings- eller lågpendlingskommuner nära storstad, större stad eller mindre tätort.

Tabell 1a. Kommuner som både tillhör de 25 kommuner med störst minskning av flyttnettot mellan 2018–2019 och 2020–2021 och de 25 kommuner med störst ökning av flyttnettot mellan 2020–2021 och 2022–2023

Kommuner	Flyttnetto per 1 000 2018–19	Flyttnetto per 1 000 2020–21	Flyttnetto per 1 000 2022–23	Skillnad mellan perioderna 2018–19 och 2020–21	Skillnad mellan perioderna 2020–21 och 2022–23
Sundbyberg	9	-5	6	-14	11
Bromölla	5	-8	-2	-12	6
Vallentuna	6	-4	7	-11	12
Upplands Väsby	11	1	14	-10	14
Partille	7	-4	7	-10	11
Örebro	7	-2	4	-9	6
Håbo	13	4	10	-9	6
Habo	13	6	13	-8	7
Högsby	-25	-30	-22	-5	8

Tabell 1b. Kommuner som både tillhör de 25 kommuner med störst ökning av flyttnettot mellan 2018–2019 och 2020–2021 och de 25 kommuner med störst minskning under av flyttnettot mellan 2020–2021 och 2022–2023

Kommuner	Flyttnetto per 1 000 2018–19	Flyttnetto per 1 000 2020–21	Flyttnetto per 1 000 2022–23	Skillnad mellan perioderna 2018–19 och 2020–21	Skillnad mellan perioderna 2020–21 och 2022–23
Norberg	-23	0	-17	23	-17
Österåker	7	22	5	15	-17
Åsele	-4	8	-12	13	-20
Älvsbyn	-17	-6	-22	11	-16
Perstorp	-9	2	-17	11	-18
Enköping	9	19	7	10	-12

Flyttströmmar mellan kommuner

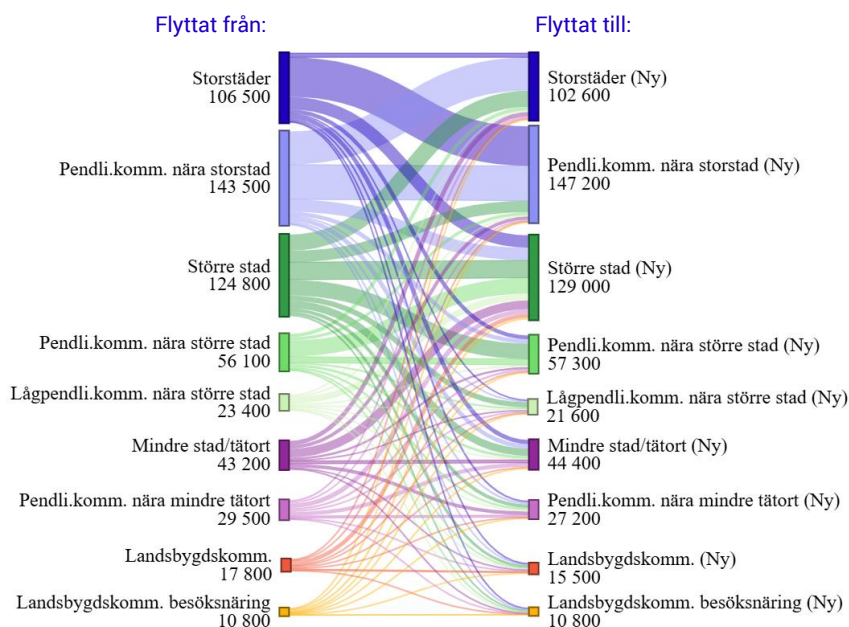
I detta avsnitt analyseras flyttströmmar mellan kommungrupper. De vanligaste kommunerna att flytta till och från för rikets 290 kommuner redovisas i en Excel-fil som publiceras tillsammans med denna rapport på SCB:s webbplats (www.scb.se/be0701).

Flyttströmmar mellan kommungrupper

Flyttströmmarna mellan kommungrupper är i princip desamma för samtliga studerade perioder. Därför redovisas endast den senaste perioden 2022–2023 i rapporten.

För storstäder är pendlingskommun nära storstad den dominerade kommungruppen för både in- och utflyttarna. Av utflyttarna från storstäder flyttar 57 procent till pendlingskommun nära storstad och 18 procent till större stad. Av inflyttarna till storstäder kommer 50 procent från pendlingskommun nära storstäder och 24 procent från större stad.

Diagram 37. Genomsnittligt antal flyttningar mellan kommungrupper, 2022–2023



Av utflyttarna från kommuner i gruppen pendlingskommun nära storstad går 37 procent till en annan pendlingskommun nära storstad och 35 procent till en storstad. Större stad är den tredje största kommungruppen för utflyttarna, 13 procent. Av inflyttarna till pendlingskommun nära storstad kommer 41 procent från storstäder och 36 procent från en annan pendlingskommun nära storstäder.

För utflyttarna från större stad är en annan större stad, pendlingskommun nära större stad och storstäder de populäraste kommungrupperna att flytta till. Av utflyttarna från större stad under perioden 2022–2023 flyttar 22 procent till en annan större stad, 19 procent till pendlingskommun nära större stad, 20 procent till storstäder. Av inflyttarna till större stad kommer 21 procent från en annan större stad, 19 procent från pendlingskommun nära större stad och 15 procent från storstäder respektive pendlingskommun nära storstäder.

För pendlingskommun nära större stad är större stad den dominerade kommungruppen för både in- och utflyttarna. Av utflyttarna går 44 procent till större stad och 16 procent till pendlingskommun nära större stad. Av inflyttarna kommer 42 procent från större stad och 16 procent från pendlingskommun nära större stad.

För lågpendlingskommun nära större stad är större stad den dominerade kommungruppen för både in- och utflyttarna. 43 procent av utflyttarna flyttar till större stad och 12 procent till pendlingskommun nära större stad. Av inflyttarna kommer 38 procent från större stad och 13 procent från pendlingskommun nära större stad.

För mindre stad/tätort är större stad den vanligaste kommungruppen för in- och utflyttarna. Av utflyttarna går 31 procent till större stad, 15 procent till storstäder och 12 procent till pendlingskommun nära storstäder respektive pendlingskommun nära mindre stad/tätort. Av inflyttarna kommer 26 procent från större stad och 15 procent vardera från storstäder respektive pendlingskommuner nära storstäder.

För pendlingskommun nära mindre stad/tätort är större stad och mindre stad/tätort populära för in- och utflyttarna. Av utflyttarna går 24 procent till större stad, 21 procent till mindre stad/tätort och 11 procent till pendlingskommun nära större stad respektive en annan pendlingskommun nära mindre stad/tätort. Av inflyttarna kommer 20 procent från mindre stad/tätort, 19 procent från större stad och 12 procent vardera från en annan pendlingskommun nära mindre stad/tätort respektive pendlingskommun nära större stad.

För kommungruppen landsbygdskommun är större stad den vanligaste kommungruppen att flytta till och från. Av utflyttarna från landsbygdskommuner går 34 procent till större stad, 13 procent till en annan landsbygdskommun och 12 procent till mindre stad/tätort. Av inflyttarna kommer 27 procent från större stad, 15 procent från en annan landsbygdskommun och 12 procent från mindre stad/tätort.

Även för in- och utflyttarna i gruppen landsbygdskommun med besöksnäring är större stad den vanligaste kommungruppen att flytta till och från. Av utflyttarna går 27 procent till större stad, 13 procent till storstäder och 12 procent till mindre stad/tätort. Av inflyttarna kommer 24 procent från större stad, 14 procent från storstäder och 12 procent från pendlingskommun nära storstäder.

Kort sagt, för storstäder är pendlingskommun nära storstäder den vanligaste kommungruppen för in- och utflyttarna. För gruppen pendlingskommun nära storstäder är storstäder och en annan pendlingskommun nära storstäder populära för in- och utflyttarna. För större stad är en annan större stad, pendlingskommun nära större stad, storstäder samt pendlingskommun nära storstäder populära. För in- och utflyttarna i övriga kommungrupper är större stad vanligast.

Flyttströmmar mellan kommuner

I denna studie har också de vanligaste kommunerna att flytta till och från för var och en av rikets 290 kommuner under de senaste tioårsperioden 2014–2023 identifierats. Detta redovisas i en bilaga som publiceras tillsammans med denna rapport på SCB:s webbplats (www.scb.se/be0701).

Stockholm, Skellefteå och Eda kan tas som exempel. Utflyttarna från Stockholms stad under de senaste tio åren flyttar främst till Huddinge, Solna och Nacka. Alla är pendlingskommuner nära Stockholm. Samtidigt är dessa tre kommuner de vanligaste kommunerna som inflyttarna till Stockholms stad kommer ifrån. För Skellefteå, en mindre stad i Västerbottens län, är Umeå, Stockholm och Luleå de vanligaste kommunerna för både in- och utflyttarna. För Eda, en landsbygdskommun med besöksnäring i Värmlands län, är Arvika, Karlstad och Årjäng de vanligaste kommunerna för in- och utflyttarna.

Kort om statistiken

Uppgifter om befolkning, flyttningar och hushållstyp i denna rapport har hämtats från Befolkningsregistret (RTB). Uppgifter om yrke har hämtats från databasen LISA. Studiedeltagande under höstterminen bland personer i åldern 20–30 år används i rapporten för att identifiera universitetskommuner. Uppgifter om studiedeltagande under hösttermin har hämtats från databasen STATIV. Läs mer om registrens innehåll och kvalitet på SCB:s webbplats: [Data från Befolkningsregistret \(RTB\)](#), [Data från LISA-registret](#) samt [Data från Registret för integrationsstudier \(STATIV\)](#).

Kommungruppering

I denna rapport används SKR:s kommungruppsindelning som gäller från den 1 januari 2023. Totalt finns det nio kommungrupper. I rapporten används kommungruppsindelningen år 2023 bakåt i tiden. Läs mer på SKR:s webbplats: [Kommungruppsindelning 2023 | SKR](#).

Tabell 2. SKR:s kommungruppsindelning 2023

Kommungrupp	Antal 2023
A1. Storstäder	3
A2. Pendlingskommun nära storstad	43
B3. Större stad	23
B4. Pendlingskommun nära större stad	63
B5. Lågpendlingskommun nära större stad	24
C6. Mindre stad/tätort	27
C7. Pendlingskommun nära mindre tätort	51
C8. Landsbygdskommun	35
C9. Landsbygdskommun med besöksnäring	21
Totalt	290

Källa: SKR (2023).

Ålder

Med ålder avses ålder i slutet av flyttåret.

Hushållstyp

Uppgifter om hushållstyp är tillgängliga sedan 2011. Personerna har delats in i sex grupper baserat på uppgifter om hushållstyp i slutet av året. De sex redovisade grupperna är:

- ensamstående utan barn
- ensamstående med barn
- sammanboende utan barn
- sammanboende med barn
- övriga hushåll utan barn
- övriga hushåll med barn

Yrkesområde

Yrkesklassificeringen, Standard för svensk yrkesklassificering 2012, eller SSYK 2012, har en kod med fyra siffror från vilken yrken på olika nivåer kan skiljas ut (SCB, 2012). Den bredaste klassificeringen, den första siffran i SSYK, utgörs av 10 olika yrkesområden 0–9, vilka visas i **tabell 3**.

Uppgifter om yrke för poliser och militärer är säkerhetsklassade uppgifter och att personer i dessa yrken grupperas därför tillsammans med personer där uppgift om yrke saknas. I rapporten redovisas dessutom yrkesområdena 6–8 tillsammans som en grupp.

Tabell 3

Klassificeringsstruktur i SSYK nivå 1, Yrkesområden 2012.

SSYK-1 Yrkesområden	Kvalifikations-nivå
0 Militära yrken	2–4
1 Chefsyrken	3–4
2 Yrken med krav på fördjupad högskolekompetens	4
3 Yrken med krav på högskolekompetens eller motsvarande	3
4 Yrken inom administration och kundtjänst	2
5 Service-, omsorgs- och försäljningsyrken	2
6 Yrken inom lantbruk, trädgård, skogsbruk och fiske	2
7 Yrken inom byggverksamhet och tillverkning	2
8 Yrken inom maskinell tillverkning och transport m.m.	2
9 Yrken med krav på kortare utbildning eller introduktion	1

Källa: SCB (2012).

De senaste uppgifterna om yrke avser år 2022 och är jämförbara tillbaka till år 2014. Uppgifterna är tillgängliga för personer över 15 år, men i rapporten begränsas analysen till personer i åldrarna 20–69 år eftersom uppgift om yrkes saknas för många personer under 20 år eller äldre än 69 år.

Kvalifikationsnivån i yrket

I den mest övergripande klassificeringen, *yrkesområden*, finns en indelning av yrken efter *kvalifikationsnivå*, se tabell 3. Den avser vilka

utbildningskrav som normalt gäller för yrket. Det finns fyra kvalifikationsnivåer:

1. Inga krav på särskild yrkesutbildning, eller krav på en kortare introduktionsutbildning. Det innebär i princip inga utbildningskrav utöver grundskola.
2. Gymnasiekompetens samt eftergymnasial utbildning kortare än två år.
3. Krav på kortare högskoleutbildning (mindre än tre år), eller någon annan eftergymnasial utbildning som är kortare än tre år, t.ex. folkhögskola eller yrkeshögskola.
4. Krav på teoretisk specialistkompetens. Det innebär minst tre års högskoleutbildning.

Det finns sällan absoluta utbildningskrav för yrken i Sverige, det gäller för vissa legitimationsyrken, främst inom hälso- och sjukvård och för vissa hantverksyrken, t.ex. elektriker. Det är därför viktigt att känna till att kvalifikationskraven avser vilken utbildningsnivå som normalt krävs för yrket. Det finns många med gymnasieutbildning inom yrken som normalt kräver högskoleutbildning. Till exempel finns det i yrken med krav på fördjupad högskolekompetens 12 procent med högst gymnasial utbildning.

Referens

SCB (2022). Flyttningar inom kommun, inom län och mellan län. 2002–2021. *Demografiska rapporter 2022:10*.

SCB (2023). Flyttningar mellan län, varifrån och varthän. 2002–2021. *Demografiska rapporter 2023:1*

SKR (2023). Kommungruppsindelning 2023. Hämtat från [Kommungruppsindelning 2023 | SKR](#)