

## **Ekologisk djurhållning 2017**

Organic livestock in 2017

---

### **I korta drag**

#### **Antalet ekologiskt hållna mjölkkor ökade 2017**

I juni 2017 var 52 900 mjölkkor omställda till ekologisk produktion, vilket innebär en ökning med 3 800 kor eller 8 % jämfört med juni 2016. Andelen ekologiska mjölkkor var 16 % 2017.

Även antalet ekologiskt hållna kor för uppfödning av kalvar ökade och uppgick 2017 till 70 100, en ökning med 2 700 kor eller 4 %. Trots denna ökning minskade andelen ekologiska kor för uppfödning av kalvar något till 34 %.

#### **Antalet värphöns minskar efter flera års uppgång**

Efter en lång rad av år med stadig uppgång i antalet ekologiska värphöns minskade antalet 2017. I juni 2017 uppgick antalet till 1 241 000, en minskning med 31 800 höns eller knappt 3 % jämfört med 2016. Andelen ekologiska värphöns av det totala antalet värphöns i Sverige ökade dock till 17 %, vilket beror på att även de konventionellt hållna värphönsen minskade i antal.

#### **Fler slaktkycklingar och grisar men färre får**

Antalet ekologiskt hållna slaktkycklingar ökade även 2017 men ökningen var långt ifrån så stor som 2016. I juni 2017 var antalet ekologiska slaktkycklingar 171 500, en ökning med 26 300 eller 18 % jämfört med 2016. Andelen ekologiska slaktkycklingar ligger dock kvar på 2 %.

Antalet tackor och baggar var i stort sett oförändrat mellan 2016 och 2017. Där emot minskade antalet lamm vilket medförde att det totala antalet ekologiskt hållna får minskade och uppgick till 126 700 år 2017. Andelen ekologiska får var 21 %.

Under 2017 ökade antalet ekologiskt hållna grisar med 6 % och uppgick till 30 800. Andelen ekologiska grisar ligger dock kvar på 2 %.



Ulf Svensson, 036 – 15 50 74  
[statistik@jordbruksverket.se](mailto:statistik@jordbruksverket.se)

Statistiken har producerats av Statens Jordbruksverk, som ansvarar för officiell statistik inom området.

Serie JO – Jordbruk, skogsbruk och fiske. Utkom den 15 juni 2018.  
Tidigare publicering: Se avsnittet Fakta om statistiken.  
Utgivare av Statistiska meddelanden är Joakim Stymne, SCB.

## Innehåll

<b>Statistiken med kommentarer</b>	<b>3</b>
<b>Statistikens omfattning</b>	<b>3</b>
<b>Fler ekologiska mjölkkor men färre värphöns</b>	<b>3</b>
Nötkreatur	5
Får och lamm	7
Grisar	8
Fjäderfä	8
<b>Tabeller</b>	<b>9</b>
Teckenförklaring	9
1a. Antal och andel omställda ekologiska nötkreatur i juni 2017	10
1a. forts. Antal och andel omställda ekologiska nötkreatur i juni 2017	11
1b. Antal företag med omställda ekologiska nötkreatur i juni 2017	12
2a. Antal och andel omställda ekologiska får i juni 2017	13
2b. Antal företag med omställda ekologiska får i juni 2017	14
3a. Antal och andel omställda ekologiska grisar i juni 2017	15
3a. forts. Antal och andel omställda ekologiska grisar i juni 2017	16
3b. Antal företag med omställda ekologiska grisar i juni 2017	17
4a. Antal och andel omställda ekologiska värphöns och slaktkycklingar i juni 2017	18
4b. Antal företag med omställda ekologiska värphöns och slaktkycklingar i juni 2017	18
<b>Fakta om statistiken</b>	<b>19</b>
<b>Detta omfattar statistiken</b>	<b>19</b>
Definitioner och förklaringar	19
<b>Så görs statistiken</b>	<b>19</b>
<b>Statistikens tillförlitlighet</b>	<b>19</b>
<b>Annan statistik</b>	<b>21</b>
Elektronisk publicering	21
<b>In English</b>	<b>22</b>
<b>Summary</b>	<b>22</b>
<b>The number of organic dairy cows increased by 8 % in 2017</b>	<b>22</b>
<b>List of tables</b>	<b>22</b>
<b>List of terms</b>	<b>23</b>

## Statistiken med kommentarer

### Statistikens omfattning

I detta Statistiska meddelande redovisar vi antal djur som är omställda till ekologisk produktion enligt EU:s regelverk<sup>1</sup> för ekologisk djurhållning.

I praktiken innebär detta att de produkter som djurhållningen resulterar i får märkas och säljas på marknaden med EU:s logotyp för ekologisk produktion. Produkterna kan även vara märkta med KRAV:s eller Demeters respektive logotyp om produktionen uppfyller antingen KRAV:s eller Demeters villkor för märkning. I samtliga fall kontrolleras regelverkets efterlevnad av något av de tre godkända kontrollorganen inom jordbruksområdet i Sverige. Dessa kontrollorgan är Kiwa Sverige AB, HS Certifiering AB och SMAK AB.

Statistiken produceras genom att uppgifter om kunder och djurinnehav från kontrollorganen kopplas mot Lantbruksregistret (LBR). På så sätt identifieras företag i LBR som bedriver ekologisk djurhållning. De statistiska uppgifterna om antalet djur som är omställda till ekologisk produktion baseras sedan på respektive företags djurantal i LBR. Genom att använda djurantalet från LBR förbättras jämförbarheten med övrig officiell statistik över antal husdjur i Sverige.

Mer information om begrepp, definitioner, jämförbarhet med annan statistik och statistikens kvalitet finns i avsnittet ”Fakta om statistiken” samt i dokumentet ”Kvalitetsdeklaration”.

### Fler ekologiska mjölkkor men färre värphöns

I tablå A och B redovisas antal omställda ekologiska djur respektive andelen omställda djur i förhållande till det totala antalet djur i Sverige. Utvecklingen av antalet omställda djur och andelen omställda djur redovisas även i figur A och B för ett urval av djurslag.

**Tablå A. Antal omställda ekologiska djur**

	2010	2013	2014	2015	2016	2017
Kor för mjölkproduktion	36 400	48 200	46 900	47 700	49 100	52 900
Kor för uppfödning av kalvar	42 600	64 600	64 200	64 400	67 400	70 100
Kvigor, tjurar och stutar	63 500	87 300	83 800	87 400	89 500	91 600
Kalvar under 1 år	61 400	85 600	86 400	86 300	90 300	92 500
<b>Nötkreatur totalt</b>	<b>204 000</b>	<b>285 700</b>	<b>281 300</b>	<b>285 800</b>	<b>296 300</b>	<b>307 100</b>
Tackor och baggar	39 800	56 900	57 900	58 300	61 600	61 700
Lamm	47 800	61 900	63 700	63 600	69 100	65 000
<b>Får totalt</b>	<b>87 600</b>	<b>118 800</b>	<b>121 700</b>	<b>121 900</b>	<b>130 700</b>	<b>126 700</b>
Suggor och galtar	2 000	2 000	2 000	2 800	3 100	3 300
Slaktgrisar över 20 kg	12 700	13 500	13 100	17 500	19 400	19 500
Smågrisar under 20 kg	5 200	5 000	4 600	6 500	6 400	8 000
<b>Grisar totalt</b>	<b>19 800</b>	<b>20 500</b>	<b>19 700</b>	<b>26 700</b>	<b>29 000</b>	<b>30 800</b>
Värphöns	730 400	868 400	900 000	1 114 200	1 272 900	1 241 000
Slaktkycklingar	32 000	26 000	28 600	52 400	145 200	171 500

De djurslag där andelen ekologiskt hållna djur överstiger 10 % är nötkreatur, får och lamm samt värphöns. Den ekologiska gris- och slaktkycklingproduktionen,

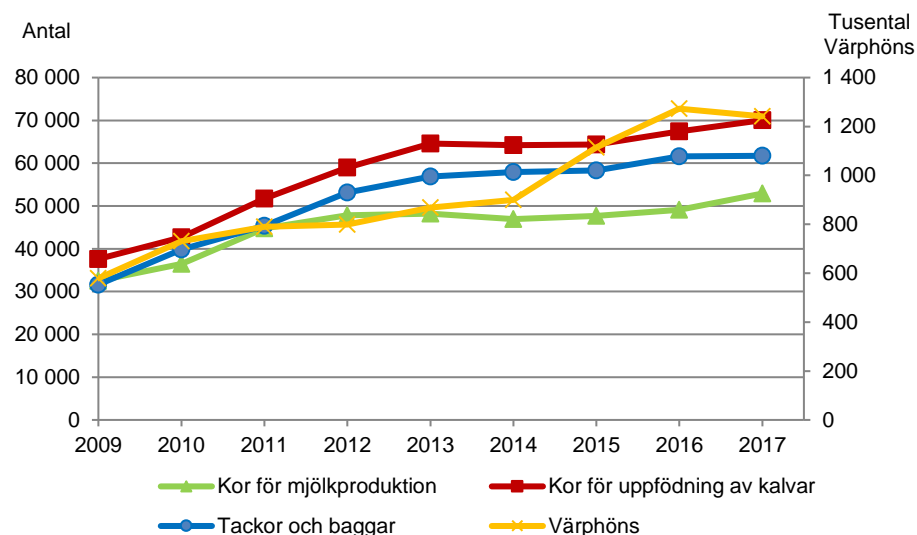
<sup>1</sup> Rådets förordning (EG) nr 834/2007 av den 28 juni 2007 om ekologisk produktion och märkning av ekologiska produkter och upphävande av förordning (EEG) nr 2092/91

mätt i andel djur, uppgår endast till ett par procent. Antalet ekologiska slaktkycklingar har dock ökat kraftigt mellan åren 2015 och 2017. En mer ingående beskrivning av utvecklingen för respektive djurslag återfinns längre fram i texten.

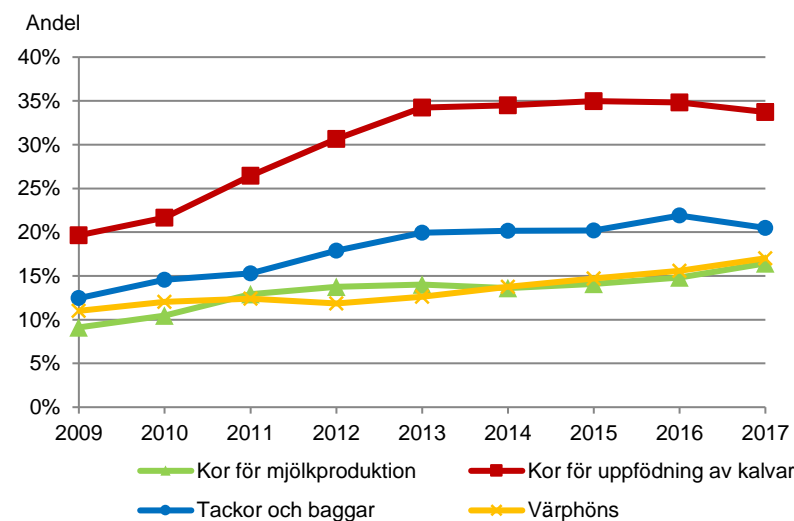
**Tablå B. Andel omställda ekologiska djur i förhållande till totalt antal djur i riket**

	2010	2013	2014	2015	2016	2017
Kor för mjölkproduktion	10 %	14 %	14 %	14 %	15 %	16 %
Kor för uppfödning av kalvar	22 %	34 %	34 %	35 %	35 %	34 %
<b>Nötkreatur totalt</b>	<b>13 %</b>	<b>19 %</b>	<b>19 %</b>	<b>19 %</b>	<b>20 %</b>	<b>20 %</b>
Tackor och baggar	15 %	20 %	20 %	20 %	22 %	20 %
<b>Får och lamm totalt</b>	<b>15 %</b>	<b>21 %</b>	<b>21 %</b>	<b>20 %</b>	<b>23 %</b>	<b>21 %</b>
Suggor och galtar	1 %	1 %	1 %	2 %	2 %	2 %
<b>Grisar totalt</b>	<b>1 %</b>	<b>1 %</b>	<b>1 %</b>	<b>2 %</b>	<b>2 %</b>	<b>2 %</b>
Värphöns	12 %	13 %	14 %	15 %	16 %	17 %
Slaktkyckling	0 %	0 %	0 %	1 %	2 %	2 %

**Figur A. Antal omställda ekologiska djur**



**Figur B. Andel omställda ekologiska djur, procent**



I tablå C redovisas antal företag med omställd ekologisk produktion per djurslag i juni respektive år. Antalet företag med ekologiska nötkreatur ökade fram till 2013 för att därefter minska 2014 och 2015. Under 2016 och 2017 har dock antalet företag återigen ökat något. Antalet företag med får och lamm ökade fram till 2014. Efter en minskning 2015 ökade antalet företag 2016 för att återigen minska något 2017.

Antalet företag med ekologiskt hållna grisar är få men har sakta men säkert ökat de senaste åren. Även antalet värphönsföretag har ökat under flera år men 2017 minskade antalet företag. Den ekologiska slaktkycklingproduktionen är av mycket liten omfattning. 2016 skedde dock en markant förändring då antalet uppfödare nästan fördubblades för att 2017 ligga kvar på ungefär samma antal.

**Tablå C. Antal företag med omställda ekologiska djur**

	2010	2013	2014	2015	2016	2017
Kor för mjölkproduktion	534	589	548	530	525	539
Kor för uppfödning av kalvar	1 489	2 236	2 223	2 165	2 191	2 210
Kvigor, tjurar och stutar	2 086	2 875	2 843	2 791	2 804	2 836
Kalvar under 1 år	2 041	2 798	2 758	2 704	2 722	2 723
<b>Nötkreatur totalt</b>	<b>2 144</b>	<b>2 989</b>	<b>2 961</b>	<b>2 885</b>	<b>2 903</b>	<b>2 918</b>
Tackor och baggar	552	849	860	844	881	860
Lamm	515	784	787	763	803	781
<b>Får totalt</b>	<b>552</b>	<b>850</b>	<b>860</b>	<b>845</b>	<b>882</b>	<b>861</b>
Suggor och galtar	33	33	32	40	44	49
Slaktgrisar över 20 kg	33	33	37	40	47	51
Smågrisar under 20 kg	23	23	20	26	33	40
<b>Gris totalt</b>	<b>44</b>	<b>42</b>	<b>43</b>	<b>49</b>	<b>57</b>	<b>61</b>
Värphöns	90	78	83	88	101	92
Slaktkycklingar	3	3	5	9	17	18

### Nötkreatur

Det totala antalet omställda ekologiska nötkreatur har ökat med drygt 50 % sedan 2010. År 2017 ökade antalet med närmare 4 % jämfört med 2016 och uppgick till 307 100, vilket innebär att 20 % av antalet nötkreatur i Sverige var ekologiska.

Antalet ekologiska mjölkkor ökade med 3 800, eller 8 %, mellan 2016 och 2017 och uppgick till 52 900. Det motsvarar 16 % av det totala antalet mjölkkor. Antalet företag har haft en nedåtgående trend mellan 2012 och 2016. 2017 ökade dock antalet företag. Under åren har besättningsstorlekarna ökat stadigt, vilket framgår av tablå D.

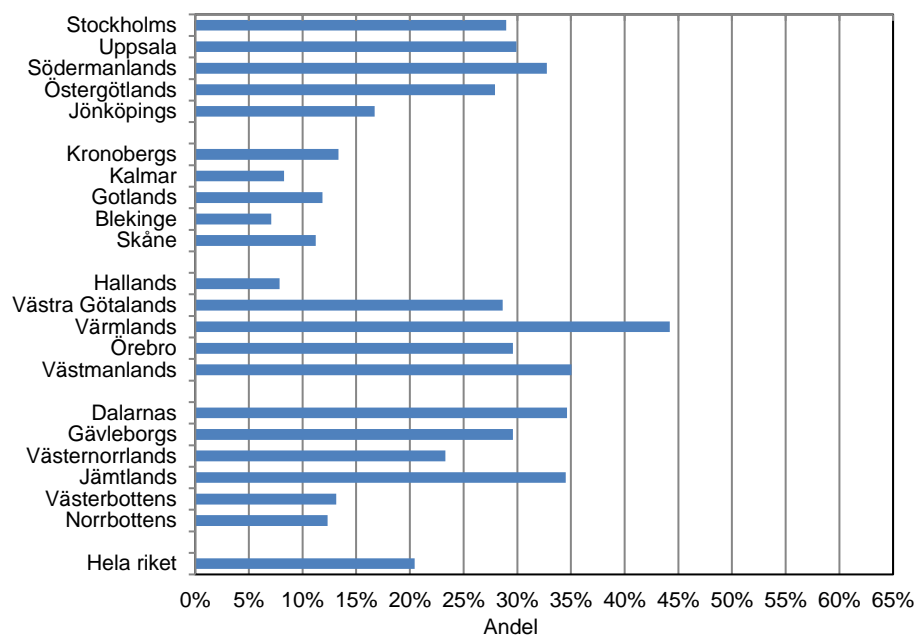
År 2017 uppgick antalet ekologiska kor för uppfödning av kalvar till 70 100. Det motsvarar 34 % av det totala antalet kor för uppfödning av kalvar i Sverige. Jämfört med 2016 var detta en ökning med närmare 2 700 kor eller knappt 4 %.

I tablå D redovisas de genomsnittliga besättningsstorlekarna för ekologiska nötkreatursbesättningar och för samtliga besättningar i Sverige. Av tablå framgår att de ekologiska mjölkbesättningarna 2017 var 10 % större i genomsnitt. De ekologiska besättningarna med kor för uppfödning av kalvar var 60 % större än genomsnittet för samtliga besättningar i riket 2017.

**Tablå D. Genomsnittliga besättningsstorlekar, antal kor**

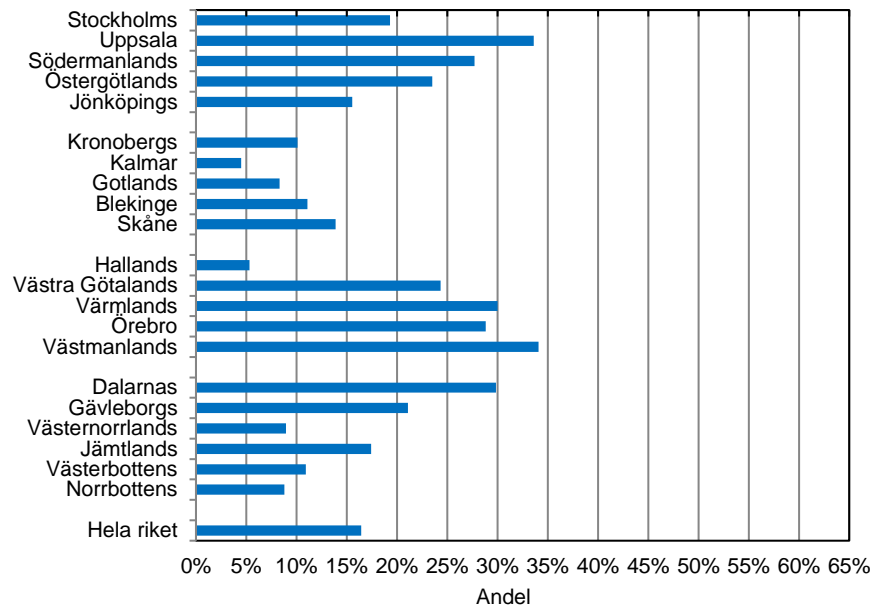
	2010	2013	2014	2015	2016	2017
<b>Kor för mjölkproduktion</b>						
- ekologiska besättningar	68	82	86	90	93	98
- samtliga besättningar	62	74	78	81	85	89
<b>Kor för uppfödning av kalvar</b>						
- ekologiska besättningar	29	29	29	30	31	32
- samtliga besättningar	16	17	17	18	19	20

Det län som hade störst antal omställda ekologiska nötkreatur var Västra Götaland med 75 000 djur (tabell 1a). Däremot hade Västra Götaland inte den största andelen omställda nötkreatur. Störst andel omställda djur återfanns i Värmland där 44 % av nötkreaturen var omställda (figur C). Blekinge, Kalmar och Hallands län hade de lägsta andelarna omställda nötkreatur.

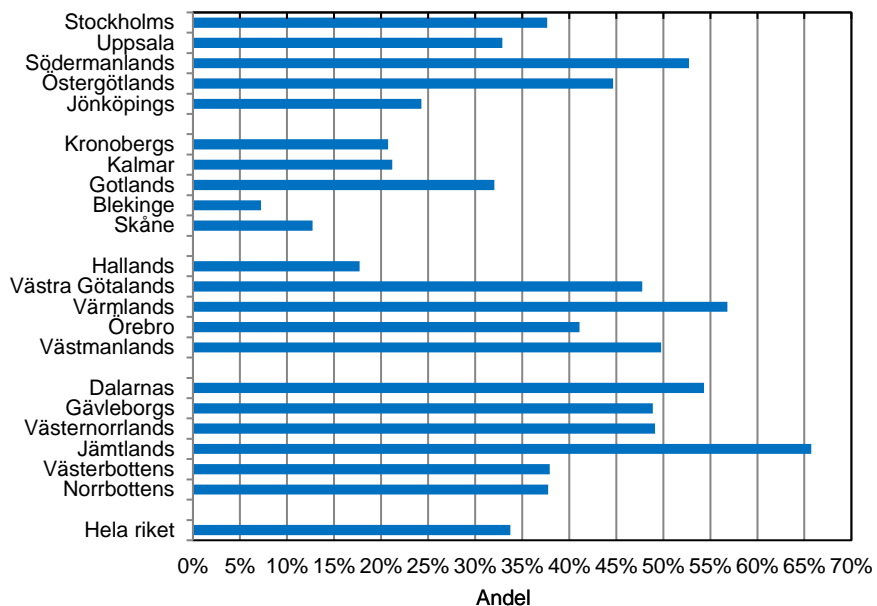
**Figur C. Andel omställda ekologiska nötkreatur per län, procent**

I figurerna D och E redovisas andelen omställda mjölkkor respektive omställda kor för uppfödning av kalvar per län. Både vad gäller antal mjölkkor och antal kor för uppfödning av kalvar hade Västra Götaland i särklass flest omställda djur. Sett till andelen omställda djur blir dock bilden lite annorlunda.

Störst andel ekologiska mjölkkor fanns i Västmanlands och Uppsala län. Kalmar och Hallands län är exempel på län med liten andel omställda mjölkkor. Det som inte framgår av figur D är att Västra Götaland stod för närmare 26 % av det totala antalet ekologiska mjölkkor i Sverige 2017.

**Figur D. Andel omställda ekologiska mjölkkor per län, procent**

Störst andel ekologiska kor för uppfödning av kalvar fanns 2017 i Jämtlands och Värmlands län, men ett flertal län hade höga andelar. Blekinge och Skåne var de län som hade lägst andelar.

**Figur E. Andel omställda ekologiska kor för uppfödning av kalvar per län, procent**

### Får och lamm

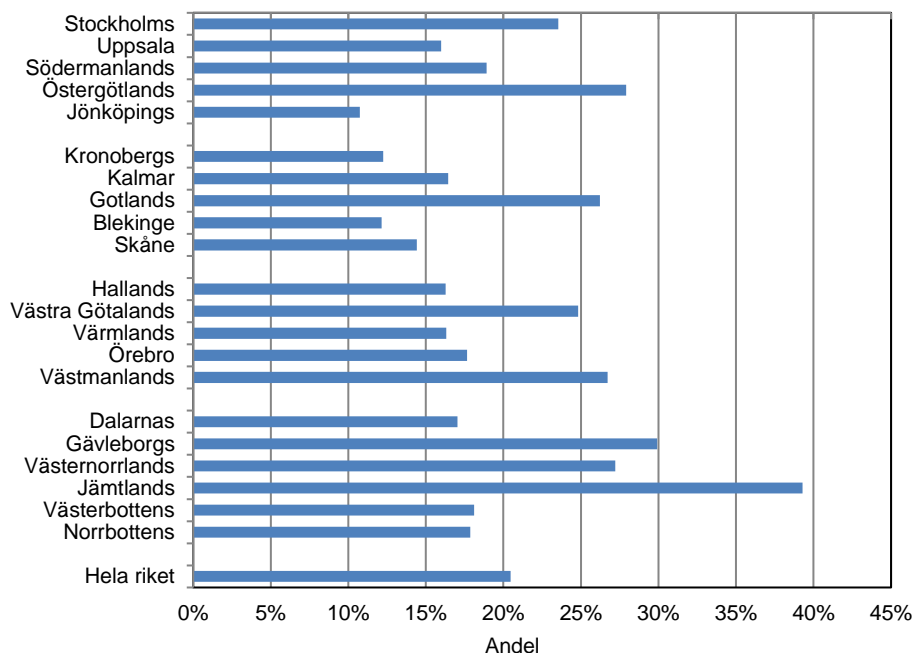
Totalt var 126 700 får och lamm omställda till ekologisk produktion 2017 vilket innebär en minskning med 3 % sedan 2016. Antalet tackor och baggar var dock relativt konstant medan antalet lamm minskade. Sedan 2010 har antalet ekologiskt hållna får och lamm ökat med nästan 45 %. Antalet ekologiska tackor och baggar har ökat med 55 % sedan 2010 och 2017 uppgick antalet till 61 700.

Av tablå E framgår att besättningarna på företag med omställd ekologisk fårproduktion är avsevärt större än den genomsnittliga besättningsstorleken för samtliga fårbesättningar i Sverige.

**Tablå E. Genomsnittliga besättningsstorlekar, antal tackor och baggar**

	2010	2013	2014	2015	2016	2017
Ekologiska besättningar	72	67	67	69	70	72
Samtliga besättningar	32	32	32	32	32	33

Summerar man antalet omställda tackor och baggar i Östergötlands, Gotlands, Skåne och Västra Götalands län så utgjorde de 50 % av det totala antalet omställda tackor och baggar i Sverige 2017. Andelen omställda tackor och baggar var störst i Jämtlands och Gävleborgs län (figur F).

**Figur F. Andel omställda ekologiska tackor och baggar per län, procent**

### Grisar

Antalet företag som bedriver ekologisk grisproduktion är få. Mellan åren 2009 till 2014 varierade antalet mellan 40 och 44 stycken. Därefter har dock antalet ökat stadigt och 2017 var antalet uppe i 61 företag.

Antalet djur inom den ekologiska grisproduktionen har legat på en ganska stabil men låg nivå under flera år. Efter 2014 har dock antalet ekologiskt hållna grisar ökat och uppgick 2017 till 30 800, en ökning med 6 % jämfört med 2016 och 56 % jämfört med 2014. Antalet ekologiska suggor ökade med drygt 7 % mellan åren 2016 och 2017. Andelen ekologiska grisar är dock fortfarande låg. 2017 var 2 % av det totala antalet grisar omställda till ekologisk produktion.

### Fjäderfä

År 2017 bedrev 92 företag ekologisk äggproduktion. Mellan 2010 och 2016 ökade antalet ekologiska värphöns med 542 400 stycken eller 74 %. 2017 minskade dock antalet höns med knappt 3 %, vilket motsvarar 31 800 djur. År 2017 var 1 241 000 värphöns ekologiska vilket motsvarade en andel på 17 % av det totala antalet värphöns i Sverige.

Den ekologiska slaktkycklingproduktionen är av liten omfattning. 2016 ökade dock antalet producenter från 9 till 17 stycken och antalet slaktkycklingar ökade kraftigt. Ökningen fortsatte 2017 men inte i samma omfattning. 18 företag bedrev ekologisk slaktkycklinguppfödning och antalet ekologiska slaktkycklingar uppgick till 171 500 i juni 2017, en ökning med 18 % jämfört med 2016. Andelen ekologiska slaktkycklingar låg dock kvar på samma nivå, 2 %.



## Tabeller

---

### Teckenförklaring

Explanation of symbols

–	Noll	Zero
0	Mindre än 0,5	Less than 0.5
0,0	Mindre än 0,05	Less than 0.05
..	Uppgift inte tillgänglig eller för osäker för att anges	Data not available
.	Uppgift kan inte förekomma	Not applicable
*	Preliminär uppgift	Provisional figure

**1a. Antal och andel omställda ekologiska nötkreatur i juni 2017****1a. Number of fully converted organic cattle in June 2017***Andel omställda ekologiska djur av det totala antalet djur redovisas i procent**The share of organic livestock is shown in percent*

Område	Kor för mjölkproduktion		Kor för uppfödning av kalvar		Summa kor	
<b>Län</b>						
Stockholms	552	19 %	1 232	38 %	1 784	29 %
Uppsala	3 205	34 %	1 706	33 %	4 911	33 %
Södermanlands	2 334	28 %	3 639	53 %	5 973	39 %
Östergötlands	5 522	24 %	6 959	45 %	12 481	32 %
Jönköpings	4 379	16 %	4 227	24 %	8 606	19 %
Kronobergs	1 166	10 %	2 152	21 %	3 318	15 %
Kalmar	1 719	4 %	3 154	21 %	4 873	9 %
Gotlands	1 279	8 %	1 720	32 %	2 999	14 %
Blekinge	403	11 %	410	7 %	813	9 %
Skåne	5 270	14 %	4 768	13 %	10 038	13 %
Hallands	1 318	5 %	1 451	18 %	2 769	8 %
Västra Götalands	13 588	24 %	16 463	48 %	30 051	33 %
Värmlands	2 009	30 %	5 908	57 %	7 917	46 %
Örebro	1 720	29 %	2 208	41 %	3 928	35 %
Västmanlands	1 383	34 %	1 418	50 %	2 801	41 %
Dalarnas	1 611	30 %	3 294	54 %	4 905	43 %
Gävleborgs	1 796	21 %	3 199	49 %	4 995	33 %
Västernorrlands	595	9 %	2 066	49 %	2 661	25 %
Jämtlands	1 216	17 %	3 047	66 %	4 263	37 %
Västerbottens	1 378	11 %	655	38 %	2 033	14 %
Norrbottnens	465	9 %	378	38 %	843	13 %
<b>Produktionsområde</b>						
Götalands södra slättbygder	979	4 %	1 104	11 %	2 083	6 %
Götalands mellanbygder	6 903	11 %	4 699	16 %	11 602	13 %
Götalands norra slättbygder	12 345	30 %	10 691	51 %	23 036	37 %
Svealands slättbygder	9 034	29 %	12 163	48 %	21 197	38 %
Götalands skogsbygder	12 896	12 %	22 437	27 %	35 333	19 %
Mellersta Sveriges skogsbygder	5 122	32 %	9 228	53 %	14 350	43 %
Nedre Norrland	3 673	16 %	7 928	53 %	11 601	31 %
Övre Norrland	1 956	10 %	1 804	42 %	3 760	16 %
<b>Storleksgrupp åker, hektar</b>						
-2,0	-	-	..	..	..	..
2,1- 5,0	-	-	..	..	..	..
5,1- 10,0	-	-	444	6 %	444	5 %
10,1- 20,0	..	..	..	..	2 724	14 %
20,1- 30,0	..	..	..	..	..	..
30,1- 50,0	613	4 %	8 701	27 %	9 314	20 %
50,1- 100,0	4 604	8 %	18 495	34 %	23 099	20 %
100,1-	47 571	20 %	35 725	50 %	83 296	27 %
<b>Storleksgrupp jordbruksmark, hektar</b>						
-2,0	-	-	..	..	..	..
2,1- 5,0	-	-	-	-	-	-
5,1- 10,0	-	-	116	4 %	116	3 %
10,1- 20,0	-	-	824	8 %	824	7 %
20,1- 30,0	..	..	..	..	..	..
30,1- 50,0	..	..	..	..	6 120	18 %
50,1- 100,0	2 671	6 %	15 440	30 %	18 111	19 %
100,1-	49 835	19 %	45 949	46 %	95 784	26 %
<b>Hela riket</b>						
2017	52 908	16 %	70 054	34 %	122 962	23 %
2016	49 062	15 %	67 398	35 %	116 460	22 %
2015	47 652	14 %	64 383	35 %	112 035	21 %
2014	46 902	14 %	64 225	34 %	111 127	21 %
2013	48 193	14 %	64 615	34 %	112 808	21 %
2010	36 435	10 %	42 644	22 %	79 079	15 %

**1a. forts. Antal och andel omställda ekologiska nötkreatur i juni 2017**

1a. continued. Number of fully converted organic cattle in June 2017

*Andel omställda ekologiska djur av det totala antalet djur redovisas i procent**The share of organic livestock is shown in percent*

Område	Kvigor, tjurar och stutar		Kalvar under 1 år		Summa nötkreatur	
<b>Län</b>						
Stockholms	1 767	29 %	1 464	29 %	5 015	29 %
Uppsala	4 057	30 %	3 472	26 %	12 440	30 %
Södermanlands	4 419	28 %	4 575	31 %	14 967	33 %
Östergötlands	8 805	25 %	9 459	27 %	30 745	28 %
Jönköpings	6 071	14 %	6 822	17 %	21 499	17 %
Kronobergs	2 374	11 %	2 759	14 %	8 451	13 %
Kalmar	3 914	7 %	3 905	8 %	12 692	8 %
Gotlands	2 117	10 %	2 268	12 %	7 384	12 %
Blekinge	525	6 %	596	7 %	1 934	7 %
Skåne	6 761	10 %	7 246	10 %	24 045	11 %
Hallands	2 068	8 %	2 104	8 %	6 941	8 %
Västra Götalands	22 471	25 %	22 435	27 %	74 957	29 %
Värmlands	7 807	43 %	6 552	44 %	22 276	44 %
Örebro	3 134	27 %	3 062	27 %	10 124	30 %
Västmanlands	2 067	34 %	2 174	30 %	7 042	35 %
Dalarnas	2 866	30 %	2 991	30 %	10 762	35 %
Gävleborgs	3 633	27 %	3 747	28 %	12 375	30 %
Västernorrlands	1 894	22 %	1 709	23 %	6 264	23 %
Jämtlands	2 746	30 %	3 256	37 %	10 265	35 %
Västerbottens	1 447	12 %	1 430	13 %	4 910	13 %
Norrbottnens	682	13 %	507	11 %	2 032	12 %
<b>Produktionsområde</b>						
Götalands södra slättbygder	1 253	4 %	1 578	5 %	4 914	5 %
Götalands mellanbygder	8 191	9 %	8 117	10 %	27 910	10 %
Götalands norra slättbygder	15 197	26 %	16 493	28 %	54 726	30 %
Svealands slättbygder	18 821	33 %	16 504	31 %	56 522	34 %
Götalands skogsbygder	27 483	15 %	28 557	17 %	91 373	17 %
Mellersta Sveriges skogsbygder	10 508	34 %	10 603	37 %	35 461	38 %
Nedre Norrland	7 445	24 %	8 109	27 %	27 155	28 %
Övre Norrland	2 727	14 %	2 572	15 %	9 059	15 %
<b>Storleksgrupp åker, hektar</b>						
-2,0	41	1 %	15	0 %	76	0 %
2,1- 5,0	80	3 %	88	4 %	280	4 %
5,1- 10,0	341	5 %	346	5 %	1 131	5 %
10,1- 20,0	1 924	10 %	2 265	12 %	6 913	12 %
20,1- 30,0	2 943	14 %	3 464	17 %	10 360	17 %
30,1- 50,0	7 049	15 %	8 082	18 %	24 445	18 %
50,1- 100,0	19 205	16 %	19 469	18 %	61 773	18 %
100,1-	60 042	22 %	58 804	22 %	202 142	24 %
<b>Storleksgrupp jordbruksmark, hektar</b>						
-2,0	..	..	..	..	..	..
2,1- 5,0	-	-	..	..	..	..
5,1- 10,0	..	..	..	..	350	3 %
10,1- 20,0	663	6 %	721	7 %	2 208	7 %
20,1- 30,0	1 328	9 %	1 672	12 %	5 001	11 %
30,1- 50,0	4 607	13 %	5 162	16 %	15 889	16 %
50,1- 100,0	14 370	14 %	15 378	17 %	47 859	17 %
100,1-	70 498	22 %	69 506	22 %	235 788	24 %
<b>Hela riket</b>						
2017	91 625	18 %	92 533	20 %	307 120	20 %
2016	89 466	18 %	90 334	19 %	296 260	20 %
2015	87 449	18 %	86 290	19 %	285 774	19 %
2014	83 822	17 %	86 371	18 %	281 320	19 %
2013	87 255	18 %	85 607	18 %	285 670	19 %
2010	63 512	12 %	61 402	13 %	203 993	13 %

**1b. Antal företag med omställda ekologiska nötkreatur i juni 2017**

1b. Number of holdings with fully converted organic cattle in June 2017

Område	Kor för mjölkproduktion	Kor för uppfödning av kalvar	Summa kor	Kvigor, tjurar och stutar	Kalvar under 1 år	Summa nötkreatur
<b>Län</b>						
Stockholms	7	50	57	63	60	65
Uppsala	35	66	101	107	105	111
Södermanlands	23	105	128	131	125	136
Östergötlands	38	187	225	223	218	230
Jönköpings	53	157	210	218	211	222
Kronobergs	14	78	92	94	92	96
Kalmar	14	96	110	114	108	117
Gotlands	11	46	57	59	58	62
Blekinge	6	25	31	32	31	32
Skåne	34	133	167	169	166	172
Hallands	13	56	69	72	70	73
Västra Götalands	121	527	648	673	648	693
Värmlands	22	155	177	183	172	186
Örebro	19	70	89	94	88	97
Västmanlands	11	49	60	60	60	64
Dalarnas	17	93	109	114	107	118
Gävleborgs	37	114	151	157	148	164
Västernorrlands	9	75	84	84	80	87
Jämtlands	23	85	108	114	107	116
Västerbottens	23	30	53	53	51	55
Norrbottens	9	13	22	22	18	22
<b>Produktionsområde</b>						
Götalands södra slättbygder	7	33	40	41	40	41
Götalands mellanbygder	50	128	178	184	179	189
Götalands norra slättbygder	93	257	350	368	353	375
Svealands slättbygder	95	361	456	480	457	497
Götalands skogsbygder	146	809	955	974	949	1 001
Mellersta Sveriges skogsbygder	55	285	339	352	332	362
Nedre Norrland	57	272	329	336	320	350
Övre Norrland	36	65	101	101	93	103
<b>Storleksgrupp åker, hektar</b>						
-2,0	-	..	..	4	3	4
2,1- 5,0	-	..	..	21	22	25
5,1- 10,0	-	78	78	70	68	87
10,1- 20,0	..	278	279	275	253	296
20,1- 30,0	..	..	287	297	277	308
30,1- 50,0	24	450	474	503	473	514
50,1- 100,0	106	595	701	739	710	751
100,1-	402	502	903	927	917	933
<b>Storleksgrupp jordbruksmark, hektar</b>						
-2,0	-	..	..	..	..	..
2,1- 5,0	-	-	-	-	..	..
5,1- 10,0	-	..	..	..	25	33
10,1- 20,0	-	148	148	139	129	162
20,1- 30,0	5	206	211	212	201	225
30,1- 50,0	17	409	426	453	409	464
50,1- 100,0	72	644	716	756	726	775
100,1-	445	775	1 219	1 248	1 231	1 257
<b>Hela riket</b>						
2017	539	2 210	2 748	2 836	2 723	2 918
2016	525	2 191	2 716	2 804	2 722	2 903
2015	530	2 165	2 695	2 791	2 704	2 885
2014	548	2 223	2 762	2 843	2 758	2 961
2013	589	2 236	2 817	2 875	2 798	2 989
2010	534	1 489	2 015	2 086	2 041	2 144

**2a. Antal och andel omställda ekologiska får i juni 2017****2a. Number of fully converted organic sheep in June 2017***Andel omställda ekologiska djur av det totala antalet djur redovisas i procent**The share of organic livestock is shown in percent*

Område	Baggar och tackor födda 2016 eller tidigare		Lamm		Summa får	
<b>Län</b>						
Stockholms	2 751	24 %	3 269	32 %	6 020	27 %
Uppsala	1 527	16 %	1 904	20 %	3 431	18 %
Södermanlands	2 691	19 %	2 805	20 %	5 496	19 %
Östergötlands	6 564	28 %	6 014	26 %	12 578	27 %
Jönköpings	1 641	11 %	1 944	12 %	3 585	11 %
Kronobergs	1 225	12 %	1 346	13 %	2 571	13 %
Kalmar	3 385	16 %	3 465	16 %	6 850	16 %
Gotlands	9 078	26 %	10 361	27 %	19 439	26 %
Blekinge	1 022	12 %	864	12 %	1 886	12 %
Skåne	4 941	14 %	6 076	16 %	11 017	15 %
Hallands	2 331	16 %	2 624	16 %	4 955	16 %
Västra Götalands	10 403	25 %	10 618	25 %	21 021	25 %
Värmlands	1 722	16 %	1 773	20 %	3 495	18 %
Örebro	1 949	18 %	2 037	19 %	3 986	18 %
Västmanlands	1 304	27 %	1 526	28 %	2 830	27 %
Dalarnas	1 445	17 %	1 600	19 %	3 045	18 %
Gävleborgs	3 019	30 %	2 945	33 %	5 964	31 %
Västernorrlands	1 081	27 %	619	27 %	1 700	27 %
Jämtlands	2 026	39 %	1 662	40 %	3 688	39 %
Västerbottens	1 109	18 %	986	18 %	2 095	18 %
Norrbottnens	507	18 %	565	23 %	1 072	20 %
<b>Produktionsområde</b>						
Götalands södra slättbygder	1 051	8 %	1 047	7 %	2 098	7 %
Götalands mellanbygder	14 893	23 %	16 499	23 %	31 392	23 %
Götalands norra slättbygder	6 432	27 %	6 756	27 %	13 188	27 %
Svealands slättbygder	10 211	21 %	11 559	24 %	21 770	22 %
Götalands skogsbygder	16 209	17 %	17 123	18 %	33 332	17 %
Mellersta Sveriges skogsbygder	4 856	20 %	5 134	23 %	9 990	22 %
Nedre Norrland	5 766	28 %	4 936	28 %	10 702	28 %
Övre Norrland	2 303	22 %	1 949	22 %	4 252	22 %
<b>Storleksgrupp åker, hektar</b>						
-2,0	126	0 %	200	1 %	326	0 %
2,1- 5,0	552	3 %	585	3 %	1 137	3 %
5,1- 10,0	2 608	6 %	2 596	6 %	5 204	6 %
10,1- 20,0	7 211	16 %	7 654	18 %	14 865	17 %
20,1- 30,0	6 778	25 %	6 837	25 %	13 615	25 %
30,1- 50,0	10 002	27 %	10 282	27 %	20 284	27 %
50,1- 100,0	18 649	35 %	20 314	38 %	38 963	36 %
100,1-	15 795	34 %	16 535	35 %	32 330	35 %
<b>Storleksgrupp jordbruksmark, hektar</b>						
-2,0	-	-	-	-	-	-
2,1- 5,0	..	..	..	..	118	1 %
5,1- 10,0	..	..	..	..	1 387	2 %
10,1- 20,0	4 394	10 %	4 747	11 %	9 141	10 %
20,1- 30,0	4 945	18 %	5 551	20 %	10 496	19 %
30,1- 50,0	8 103	23 %	7 642	21 %	15 745	22 %
50,1- 100,0	17 155	29 %	18 298	31 %	35 453	30 %
100,1-	26 388	36 %	27 996	37 %	54 384	37 %
<b>Hela riket</b>						
2017	61 721	20 %	65 003	21 %	126 724	21 %
2016	61 599	22 %	69 120	23 %	130 719	23 %
2015	58 284	20 %	63 593	21 %	121 877	20 %
2014	57 929	20 %	63 738	21 %	121 667	21 %
2013	56 890	20 %	61 870	21 %	118 760	21 %
2010	39 795	15 %	47 761	16 %	87 556	15 %

**2b. Antal företag med omställda ekologiska får i juni 2017**

2b. Number of holdings with fully converted organic sheep in June 2017

Område	Baggar och tackor, födda 2016 eller tidigare	Lamm	Summa får
<b>Län</b>			
Stockholms	42	38	42
Uppsala	36	35	36
Södermanlands	46	40	46
Östergötlands	81	72	81
Jönköpings	35	34	35
Kronobergs	17	15	17
Kalmar	38	34	39
Gotlands	57	56	57
Blekinge	18	15	18
Skåne	41	39	41
Hallands	36	35	36
Västra Götalands	156	147	156
Värmlands	44	36	44
Örebro	30	27	30
Västmanlands	25	23	25
Dalarnas	33	28	33
Gävleborgs	51	46	51
Västernorrlands	26	22	26
Jämtlands	22	16	22
Västerbottens	19	17	19
Norrbottnens	7	6	7
<b>Produktionsområde</b>			
Götalands södra slättbygder	17	17	17
Götalands mellanbygder	98	91	98
Götalands norra slättbygder	96	89	96
Svealands slättbygder	180	162	180
Götalands skogsbygder	239	223	240
Mellersta Sveriges skogsbygder	92	83	92
Nedre Norrland	107	89	107
Övre Norrland	31	27	31
<b>Storleksgrupp åker, hektar</b>			
-2,0	6	6	6
2,1- 5,0	21	20	21
5,1- 10,0	83	73	83
10,1- 20,0	171	156	171
20,1- 30,0	110	97	110
30,1- 50,0	144	132	144
50,1- 100,0	178	162	178
100,1-	147	135	148
<b>Storleksgrupp jordbruksmark, hektar</b>			
-2,0	-	-	-
2,1- 5,0	..	..	3
5,1- 10,0	..	..	32
10,1- 20,0	139	122	139
20,1- 30,0	110	102	110
30,1- 50,0	139	119	139
50,1- 100,0	214	202	214
100,1-	223	202	224
<b>Hela riket</b>			
2017	860	781	861
2016	881	803	882
2015	844	763	845
2014	860	787	860
2013	849	784	850
2010	552	515	552

**3a. Antal och andel omställda ekologiska grisar i juni 2017****3a. Number of fully converted organic pigs in June 2017***Andel omställda ekologiska djur av det totala antalet djur redovisas i procent**The share of organic livestock is shown in percent*

Område	Galtar för avel, 50 kg och däröver		Suggor för avel, 50 kg och däröver		Slaktgrisar, 20 kg och däröver	
<b>Län</b>						
Stockholms	-	-	-	-	..	..
Uppsala	..	..	250	5 %	1 789	15 %
Södermanlands	..	..	219	4 %	1 240	4 %
Östergötlands	..	..	..	..	..	..
Jönköpings	..	..	..	..	..	..
Kronobergs	..	..	..	..	..	..
Kalmar	..	..	77	1 %	381	1 %
Gotlands	-	-	-	-	-	-
Blekinge	-	-	-	-	-	-
Skåne	20	5 %	889	2 %	6 050	3 %
Hallands	..	..	228	2 %	1 150	1 %
Västra Götalands	13	6 %	913	3 %	4 221	2 %
Värmlands	..	..	..	..	..	..
Örebro	-	-	..	..	-	-
Västmanlands	..	..	..	..	..	..
Dalarnas	..	..	..	..	-	-
Gävleborgs	-	-	-	-	-	-
Västernorrlands	..	..	..	..	..	..
Jämtlands	..	..	..	..	..	..
Västerbottens	..	..	..	..	-	-
Norrbottnens	-	-	-	-	-	-
<b>Produktionsområde</b>						
Götalands södra slättbygder	15	4 %	490	1 %	4 210	2 %
Götalands mellanbygder	..	..	435	2 %	1 680	1 %
Götalands norra slättbygder	..	..	504	2 %	3 095	1 %
Svealands slättbygder	20	9 %	710	3 %	5 951	4 %
Götalands skogsbygder	18	5 %	713	4 %	3 308	4 %
Mellersta Sveriges skogsbygder	..	..	348	10 %	..	..
Nedre Norrland	..	..	..	..	..	..
Övre Norrland	..	..	..	..	-	-
<b>Storleksgrupp åker, hektar</b>						
-2,0	-	-	-	-	-	-
2,1- 5,0	-	-	-	-	-	-
5,1- 10,0	..	..	..	..	..	..
10,1- 20,0	..	..	..	..	..	..
20,1- 30,0	..	..	67	3 %	..	..
30,1- 50,0	..	..	88	1 %	269	1 %
50,1- 100,0	17	7 %	735	4 %	2 290	3 %
100,1-	48	8 %	2 252	3 %	16 404	3 %
<b>Storleksgrupp jordbruksmark, hektar</b>						
-2,0	-	-	-	-	-	-
2,1- 5,0	-	-	-	-	-	-
5,1- 10,0	-	-	-	-	..	..
10,1- 20,0	..	..	..	..	..	..
20,1- 30,0	..	..	..	..	350	3 %
30,1- 50,0	..	..	77	1 %	..	..
50,1- 100,0	17	6 %	744	4 %	2 347	3 %
100,1-	49	8 %	2 257	3 %	16 439	3 %
<b>Hela riket</b>						
2017	75	5 %	3 265	2 %	19 461	2 %
2016	76	5 %	3 042	2 %	19 403	2 %
2015	58	4 %	2 729	2 %	17 456	2 %
2014	54	3 %	1 904	1 %	13 082	2 %
2013	51	2 %	1 996	1 %	13 520	2 %
2010	37	2 %	1 919	1 %	12 727	1 %

**3a. forts. Antal och andel omställda ekologiska grisar i juni 2017**

3a. continued. Number of fully converted organic pigs in June 2017

*Andel omställda ekologiska djur av det totala antalet djur redovisas i procent**The share of organic livestock is shown in percent*

Område	Smågrisar, under 20 kg		Summa grisar	
<b>Län</b>				
Stockholms	-	-	..	..
Uppsala	530	5 %	2 575	10 %
Södermanlands	663	5 %	2 130	4 %
Östergötlands	..	..	..	..
Jönköpings	..	..	..	..
Kronobergs	-	-	..	..
Kalmar	..	..	583	1 %
Gotlands	-	-	-	-
Blekinge	-	-	-	-
Skåne	2 093	1 %	9 052	2 %
Hallands	474	1 %	1 858	1 %
Västra Götalands	2 100	3 %	7 247	3 %
Värmlands	..	..	..	..
Örebro	-	-	..	..
Västmanlands	..	..	..	..
Dalarnas	..	..	..	..
Gävleborgs	-	-	-	-
Västernorrlands	..	..	..	..
Jämtlands	..	..	..	..
Västerbottens	-	-	..	..
Norrbottnens	-	-	-	-
<b>Produktionsområde</b>				
Götalands södra slättbygder	1 214	1 %	5 929	2 %
Götalands mellanbygder	896	1 %	3 016	1 %
Götalands norra slättbygder	1 061	1 %	4 666	1 %
Svealands slättbygder	1 675	3 %	8 356	4 %
Götalands skogsbygder	1 729	4 %	5 768	4 %
Mellersta Sveriges skogsbygder	..	..	2 493	8 %
Nedre Norrland	..	..	..	..
Övre Norrland	-	-	..	..
<b>Storleksgrupp åker, hektar</b>				
-2,0	-	-	-	-
2,1- 5,0	-	-	-	-
5,1- 10,0	-	-	..	..
10,1- 20,0	..	..	633	13 %
20,1- 30,0	..	..	..	..
30,1- 50,0	222	1 %	582	1 %
50,1- 100,0	1 577	3 %	4 619	3 %
100,1-	5 781	3 %	24 485	3 %
<b>Storleksgrupp jordbruksmark, hektar</b>				
-2,0	-	-	-	-
2,1- 5,0	-	-	-	-
5,1- 10,0	-	-	..	..
10,1- 20,0	-	-	..	..
20,1- 30,0	..	..	922	5 %
30,1- 50,0	..	..	448	1 %
50,1- 100,0	1 590	3 %	4 698	3 %
100,1-	5 798	3 %	24 543	3 %
<b>Hela riket</b>				
2017	7 965	2 %	30 766	2 %
2016	6 432	2 %	28 953	2 %
2015	6 496	2 %	26 739	2 %
2014	4 626	1 %	19 666	1 %
2013	4 981	1 %	20 548	1 %
2010	5 159	1 %	19 842	1 %



**3b. Antal företag med omställda ekologiska grisar i juni 2017**

3b. Number of holdings with fully converted organic pigs in June 2017

Område	Galtar för avel, 50 kg och däröver	Suggor för avel, 50 kg och däröver	Slaktgrisar, 20 kg och däröver	Smågrisar, under 20 kg	Summa grisar
<b>Län</b>					
Stockholms	-	-	..	-	..
Uppsala	..	4	5	4	6
Södermanlands	..	5	4	4	5
Östergötlands	..	..	..	..	..
Jönköpings	..	..	..	..	..
Kronobergs	..	..	..	-	..
Kalmar	..	3	3	..	3
Gotlands	-	-	-	-	-
Blekinge	-	-	-	-	-
Skåne	9	11	13	8	15
Hallands	..	5	4	4	5
Västra Götalands	9	10	11	10	12
Värmlands	..	..	..	..	..
Örebro	-	..	-	-	..
Västmanlands	..	..	..	..	..
Dalarnas	..	..	-	..	..
Gävleborgs	-	-	-	-	-
Västernorrlands	..	..	..	..	..
Jämtlands	..	..	..	..	..
Västerbottens	..	..	-	-	..
Norrbottens	-	-	-	-	-
<b>Produktionsområde</b>					
Götalands södra slättbygder	5	5	6	5	6
Götalands mellanbygder	..	6	5	3	7
Götalands norra slättbygder	..	5	6	5	7
Svealands slättbygder	10	12	13	11	16
Götalands skogsbygder	11	14	16	11	17
Mellersta Sveriges skogsbygder	..	4	..	..	5
Nedre Norrland	..	..	..	..	..
Övre Norrland	..	..	-	-	..
<b>Storleksgrupp åker, hektar</b>					
-2,0	-	-	-	-	-
2,1- 5,0	-	-	-	-	-
5,1- 10,0	..	..	..	-	..
10,1- 20,0	..	..	..	..	..
20,1- 30,0	..	4	..	..	4
30,1- 50,0	..	3	3	3	3
50,1- 100,0	13	14	12	13	14
100,1-	21	24	30	21	35
<b>Storleksgrupp jordbruksmark, hektar</b>					
-2,0	-	-	-	-	-
2,1- 5,0	-	-	-	-	-
5,1- 10,0	-	-	..	-	..
10,1- 20,0	..	..	..	-	..
20,1- 30,0	..	..	3	..	5
30,1- 50,0	..	3	..	..	3
50,1- 100,0	13	14	12	13	14
100,1-	22	25	31	22	36
<b>Hela riket</b>					
2017	42	49	51	40	61
2016	38	43	47	33	57
2015	32	40	40	26	49
2014	27	31	37	20	43
2013	28	33	33	23	42
2010	17	33	33	23	44

#### 4a. Antal och andel omställda ekologiska värphöns och slaktkycklingar i juni 2017

4a. Number of fully converted organic laying hens and broilers in June 2017

*Andel omställda ekologiska djur av det totala antalet djur redovisas i procent*

*The share of organic livestock is shown in percent*

Område	Värphöns, 20 veckor eller äldre		Slaktkycklingar	
<b>Hela riket</b>				
2017	1 241 010	17 %	171 478	2 %
2016	1 272 855	16 %	145 218	2 %
2015	1 114 159	15 %	52 410	1 %
2014	900 002	14 %	28 599	0 %
2013	868 378	13 %	26 014	0 %
2010	730 421	12 %	32 000	0 %

#### 4b. Antal företag med omställda ekologiska värphöns och slaktkycklingar i juni 2017

4b. Number of holdings with fully converted organic laying hens and broilers in June 2017

Område	Värphöns, 20 veckor eller äldre		Slaktkycklingar	
<b>Hela riket</b>				
2017		92		18
2016		101		17
2015		88		9
2014		83		5
2013		78		3
2010		90		3

## Fakta om statistiken

---

### Detta omfattar statistiken

#### Definitioner och förklaringar

I detta Statistiska meddelande redovisas antal djur som i juni 2017 var omställda till ekologisk produktion. Det betyder att djurhållningen uppfyller kraven enligt Rådets förordning (EG) nr 834/2007 av den 28 juni 2007 om ekologisk produktion och märkning av ekologiska produkter och upphävande av förordning (EEG) nr 2092/91.

I praktiken innebär detta att de produkter som djurhållningen resulterar i får märkas och säljas på marknaden med EU:s logotyp för ekologisk produktion. Produkterna kan även vara märkta med KRAV:s eller Demeters respektive logotyp om produktionen uppfyller antingen KRAV:s eller Demeters villkor för märkning. I samtliga fall kontrolleras regelverkets efterlevnad av något av de tre godkända kontrollorganen inom jordbruksområdet i Sverige. Dessa kontrollorgan är Kiwa Sverige AB, HS Certifiering AB och SMAK AB.

#### Så görs statistiken

Statistiken är en sambearbetning av uppgifter från de godkända kontrollorganen och Jordbruksverkets statistiska Lantbruksregister (LBR). Detta görs på följande sätt.

Kontrollorganen rapporterar årligen in uppgifter på företagsnivå för samtliga företag som är under kontroll avseende ekologisk djurhållning. Jordbruksverket kopplar dessa uppgifter mot LBR, som innehåller information om antalet djur i juni på respektive företag. Om ett företag, enligt uppgifterna från kontrollorganen, har omställd produktion av ett djurslag hämtas uppgifterna om antal djur av det aktuella djurslaget från LBR.

Anledningen till att Jordbruksverket använder uppgifter om djurantal från LBR är att mätmetoder och definitioner skiljer sig mellan LBR och kontrollorganen. Genom att använda djurantalet från LBR förbättras jämförbarheten med övrig officiell statistik över antal husdjur i Sverige. I dokumentet "Kvalitetsdeklaration" finns en mer detaljerad beskrivning av vilka företag som ingår i LBR.

#### Statistikens tillförlitlighet

Tillförlitligheten i statistiken är beroende av:

- kvaliteten i kontrollorganens rapportering till Jordbruksverket,
- kvaliteten i LBR och de statistiska undersökningar och administrativa register som LBR är uppbyggt av samt
- kvaliteten i kopplingen mellan kontrollorganens register över sina kunder och LBR.

#### *Kvaliteten i kontrollorganens rapportering till Jordbruksverket*

Bedömningen är att kontrollorganens uppgifter inte, eller i mycket liten omfattning, innehåller täckningsfel. Mätfel och fel från bearbetningsprocessen kan förekomma t.ex. i fall där kontrollorganen får en felaktig uppgift om innehav av ett visst djurslag eller att en felaktig uppgift om djurinnehav läses in i kontrollorganens system.

Vid sammanställningen av statistiken har Jordbruksverket hittat felaktigheter av denna typ och då gjort korrigeringar, oftast efter kontakt med kontrollorganen.

Bedömningen är att kvarstående fel från bearbetningsprocessen inte påverkar de övergripande resultaten.

#### *Kvaliteten i LBR*

Lantbruksregistrets uppgifter om antalet djur baseras på årliga urvalsundersökningar och, vart tredje år, en totalundersökning av samtliga jordbruksföretag. Vid dessa undersökningar får jordbrukarna svara på frågor om djurinnehav i juni det aktuella året. För nötkreatur hämtas dock uppgifter om antalet djur från Jordbruksverkets centrala nötkreatursregister (CDB). Uppgifterna om antalet nötkreatur i LBR baseras således alltid på uppgifter från samtliga jordbruksföretag.

För de år då totalundersökningar inte genomförs baseras uppgifterna om antalet får, grisar och fjäderfä på urvalsundersökningar (djurräkningar). Svarefrekvensen i djurräkningarna är mycket hög. Men eftersom det är urvalsundersökningar betyder det att det inte finns aktuella data över djurinnehav för samtliga företag. För de företag som inte ingår i djurräkningarna används senast kända värde från LBR i statistiken över ekologisk djurhållning. När det gäller grisar ingår i stort sett samtliga företag i de årliga djurräkningarna, vilket gör att uppgifterna om antalet grisar per företag är väl uppdaterade. När det gäller fjäderfä totalundersöks samtliga företag med fler än 1 000 fjäderfä och för får gäller att samtliga företag med fler än 100 får och lamm totalundersöks.

Mätfel kan förekomma om uppgifterna i de använda registren eller i enkätundersökningarna är felaktiga. I enkätundersökningarna görs kontroller dels av inlästa värden genom verifiering, dels i efterhand av avvikelser från förväntade värden. Uppgifterna i de administrativa registren kontrolleras både i fält och genom administrativa kontroller.

När det gäller antal mjölkkor görs ett modellantagande som innebär att samtliga kor på besättningar med mjölkleveranser i juni antas vara mjölkkor. Detta ger en överskattning av antalet mjölkkor, som beräknas vara mindre än 1 %, och motsvarande underskattning av antalet övriga kor.

#### *Kvaliteten i kopplingarna mellan kontrollorganens register och LBR*

Kopplingarna mellan kontrollorganens kundregister och LBR görs genom person-/organisationsnummer, namn, adress, telefonnummer, kundnummer i SAM och produktionsplatsnummer. När Jordbruksverket vart tredje år genomför en totalundersökning av samtliga jordbruksföretag uppmanas jordbrukarna att även fylla i sitt kundnummer vid det kontrollorgan som anlitas för certifieringen av deras ekologiska produktion. Detta kundnummer kopplas sedan mot LBR och de uppgifter kontrollorganen levererar till Jordbruksverket årligen.

I stort sett samtliga företag från kontrollorganens register kan kopplas mot LBR. År 2017 kunde sju företag inte kopplas mot LBR. Fyra av dessa berör djurslag som redovisas i detta Statistiska meddelande. Bedömningen är att dessa företag inte påverkar statistiken på övergripande nivå. Vi vet också att det i vissa fall förekommer felkopplingar, som bland annat kan bero på att företagsbegreppen i LBR skiljer sig från kontrollorganens register över kunder. De båda ovan nämnda felkällorna bedöms inte påverka statistikens tillförlitlighet på riksnivå i någon större utsträckning. Däremot kan de i viss utsträckning påverka tillförlitligheten på detaljerad regional nivå och för detaljerade redovisningar av vissa djurslag.

#### **Sammantagen bedömning av tillförlitligheten i statistiken**

Sammantaget gör Jordbruksverket bedömningen att tillförlitligheten i statistiken är god och då främst för de djurslag där ekologiska produktionsmetoder är mer frekvent använda, t.ex. för nötkreatur samt får och lamm. Uppgifterna om grisar och fjäderfä är mer känsliga för problem med kopplingar mellan register vilket i

viss utsträckning kan påverka statistikens tillförlitlighet och då särskilt på regional nivå. Detta är orsaken till att statistiken över antalet ekologiska fjäderfän enbart redovisas för riket som helhet och inte fördelat per län.

### **Jämförbarhet med övrig officiell statistik över antal djur**

Metoden att använda LBR för att redovisa antalet djur omställda till ekologisk produktion gör att definitioner av djurslag, företag och tidpunkten för mätningen stämmer bättre överens med statistiken över det totala antalet djur i Sverige.

Antalet djur mäts för de företag som någon gång under året haft omställda djur. I praktiken innebär det att om ett företag får sin djurhållning omställd till ekologisk produktion i t.ex. november ett år så kommer detta företag med i statistiken som enligt metoden ska mäta antalet omställda djur i juni respektive år. Det betyder att den metod som används i viss mån överskattar antalet omställda djur och företag i juni.

### **Annan statistik**

Uppgifter om husdjur 2017 redovisas i JO 20 SM 1702 Husdjur i juni 2017.

Uppgifter om ekologisk animalieproduktion 2017 redovisas i JO 27 SM 1801 Ekologisk animalieproduktion 2017. Publicering sker den 22 augusti 2018.

Uppgifter om ekologisk växtodling 2017 redovisas i JO 13 SM 1801 Ekologisk växtodling 2017.

Uppgifter om skörd för ekologisk odling 2017 redovisas i JO 14 SM 1801 Skörd för ekologisk och konventionell odling 2017. Publicering sker den 27 juni 2018.

Uppgifter om ekologisk odling och djurhållning redovisas även i JO 01 1801 Jordbruksstatistisk sammanställning 2018 med data om livsmedel - tabeller. Publicering sker den 29 juni 2018.

Delar av statistiken publiceras även i Jordbruksverkets [statistikdatabas](#) ([www.jordbruksverket.se](http://www.jordbruksverket.se) under Statistik). I databasen finns även viss statistik fördelad per kommun.

### **Elektronisk publicering**

Detta Statistiska meddelande finns kostnadsfritt åtkomligt på Jordbruksverkets webbplats <http://www.jordbruksverket.se> under Ta del av statistiken samt på SCB:s webbplats <http://www.scb.se> under Jord- och skogsbruk, fiske.

Mer information om statistiken och dess kvalitet ges i en särskild [Kvalitetsdeklaration](#).

## In English

---

### Summary

*If you would like to download the publication in PDF format, then please click on the link "Första sidan – I korta drag" above, then click on the link "Hela publikationen (PDF)".*

#### The number of organic dairy cows increased by 8 % in 2017

This report contains statistics on fully converted organic livestock in Sweden. The statistics cover livestock reared using organic production methods according to Council Regulation (EC) No 834/2007 of 28 June 2007 on organic production and labelling of organic products and repealing Regulation (EEC) No 2092/91.

In June 2017, 307 100 or 20 % of the cattle were converted to organic production methods, an increase by almost 4 % since 2016. The number of dairy cows increased by 8 % and the number of suckler cows increased by 4 %. 16 % of the dairy cows and 34 % of the suckler cows were fully converted to organic farming in 2017.

The number of fully converted sheep was 126 700 in 2017, a decrease by 3 % compared with 2016. The share of organic sheep in relation to the total number of sheep was 21 %.

The number of organic laying hens has steadily been increasing up until 2016. Last year, though, the number of laying hens faced a decrease. In 2017, 1 241 000 or 17 % of the laying hens were fully converted to organic production methods, a decrease by almost 3 % compared with 2016.

For pigs and broilers the number of organic holdings are low. In 2017 the number of organic pigs increased by 6 % to 30 800. In 2016, the number of holdings producing broilers almost doubled which led to a large increase in the number of animals. In 2017, the number of broilers continued to increase although the number of holdings were almost the same. Compared with 2016, the number of broilers increased by 18 % to 171 500. The share of organic pigs and broilers is still low in relation to the total number of animals, about 2 % for each category.

### List of tables

Explanation of symbols	9
1a. Number of fully converted organic cattle in June 2017	10
1a. continued. Number of fully converted organic cattle in June 2017	11
1b. Number of holdings with fully converted organic cattle in June 2017	12
2a. Number of fully converted organic sheep in June 2017	13
2b. Number of holdings with fully converted organic sheep in June 2017	14
3a. Number of fully converted organic pigs in June 2017	15
3a. continued. Number of fully converted organic pigs in June 2017	16
3b. Number of holdings with fully converted organic pigs in June 2017	17
4a. Number of fully converted organic laying hens and broilers in June 2017	18
4b. Number of holdings with fully converted organic laying hens and broilers in June 2017	18

**List of terms**

Avel	Breeding
Baggar	Rams
Besättning	Herd
Djur	Animal
Får	Sheep
Företag	Holding(s)
Galtar	Boars
Gyltor	Gilts
Hektar	Hectare
Hela riket	Sweden
Husdjur	Livestock
Jordbruksmark	Agricultural area
Kalvar	Calves
Kor	Cows
Kor för mjölkproduktion	Dairy cows
Kor för uppfödning av kalvar	Suckler cows
Kvigor	Heifers
Lamm	Lambs
Län	County
Mjölkkor	Dairy cows
Nötkreatur	Cattle
Område	Area
Produktionsområde	Production area
Slaktgris	Fattening pigs
Slaktkycklingar	Broilers
Smågrisar	Piglets
Storleksgrupp	Size class
Stutar	Steers
Suggor	Sows
Summa	Total
Grisar	Pigs
Tackor	Ewes
Tjurar	Bulls
Uppfödning av kalvar	Calves production
Värphöns	Laying hens
Åker	Arable land