

Företagens ekonomi 2015

Structural Business Statistics 2015

I korta drag

Det mesta pekade uppåt för näringslivet 2015

Jämfört med 2014 ökade förädlingsvärdet (bidraget till BNP) med 6,6 procent, nettoomsättningen med 5,4 procent och antalet anställda med 1,9 procent i det svenska näringslivet. Även nyckeltalen avkastning på totalt kapital och förädlingsvärde per anställd ökade både inom tjänstesektorn och industrin.

År 2015 bestod det svenska näringslivet (exklusive finansiella företag) av drygt en miljon företag som tillsammans hade 2,7 miljoner anställda (mätt som heltidsekvivalenter). Näringslivets företag hade en total nettoomsättning på 7 723 miljarder och skapade ett förädlingsvärde på 2 306 miljarder kronor. Företagens totala tillgångar uppgick till 16 700 miljarder kronor.

Näringslivet består till största delen av små och medelstora företag. En mycket stor andel (97 procent) är så kallade mikroföretag med färre än 10 anställda. Dessa stod år 2015 för knappt en fjärdedel av näringslivets förädlingsvärde. Storföretagen med 250 eller fler anställda utgjorde knappt 0,1 procent av antalet företag, men bidrog med hela 39 procent till det totala förädlingsvärdet.

Uppåt för fordonsindustrin, bemanning och vård och omsorg

Branschen motorfordon (SNI 29) ökade sin nettoomsättning med ca 41 miljarder kronor under 2015, en ökning med 17 procent. Ökningen beror bland annat på ökad nybilsförsäljning. Detta tillsammans med ökad export har påverkat fordonsindustrin positivt och rörelseresultatet ökade med ca 17 miljarder kronor. Arbetsförmedling, rekrytering och personaluthyrning (SNI 78) är en annan bransch som vuxit kraftigt de senaste åren. 2015 ökade förädlingsvärdet med ytterligare 21 procent, omsättningen med 19 procent och anställda med 14 procent. Vård och omsorg (SNI 87-88) är andra branscher där tillväxten har varit stark under en längre tid. 2015 ökade förädlingsvärdet med ytterligare 10 procent, omsättningen med 12 procent och anställda med 6 procent.



Statistiska centralbyrån
Statistics Sweden

Johanna BarryVallin, SCB, tfn 010-4796864, johanna.barryvallin@scb.se
Magnus Nyström, SCB, tfn 010-4796373, magnus.nystrom@scb.se

Statistiken har producerats av SCB, som ansvarar för officiell statistik inom området.

ISSN 1654-3548 Serie NV – Näringsverksamhet. Utkom den 11 maj 2017.
URN:NBN:SE:SCB-2017-NV19SM1702_pdf.
Tidigare publicering: Se avsnittet Fakta om statistiken.
Utgivare av Statistiska meddelanden är Helen Stoye, SCB.

Innehåll

Statistiken med kommentarer	3
Makroekonomisk översikt	3
Näringslivets struktur	5
Intäkter, kostnader och rörelseresultat	10
Kapitalstruktur	12
Nyckeltal	13
Branschanalys	18
Tabeller	24
Teckenförklaring	24
1. Resultaträkning för näringslivet totalt 2006 - 2015, miljarder kronor	24
2. Balansräkning för näringslivet totalt 2006 - 2015, miljarder kronor	25
3. Basfakta och nyckeltal för näringslivet totalt 2006 - 2015, belopp i miljarder kronor, nyckeltal i procent	25
4. Europeiska unionen och Norge, förädlingsvärde per land och näringsgren enligt SNI 2007 år 2014, miljoner euro	26
5. Europeiska unionen och Norge, omsättning per företag enligt SNI 2007 år 2014, tusentals euro	27
6. Europeiska unionen och Norge, Förädlingsvärde per anställd enligt SNI 2007 år 2014, tusentals euro	28
7. Europeiska unionen och Norge, rörelseresultat/omsättning enligt SNI 2007 år 2014, procent	29
Fakta om statistiken	30
Detta omfattar statistiken	30
Definitioner och förklaringar	30
Så görs statistiken	32
Variabler som finns för samtliga företag	32
Variabler som endast finns för ett urval av företag	32
Statistikens tillförlitlighet	33
Bra att veta	33
Annan statistik	33
Publicering och spridning	33
Primärmaterial	34
In English	35
Summary	35
List of terms	36

Statistiken med kommentarer

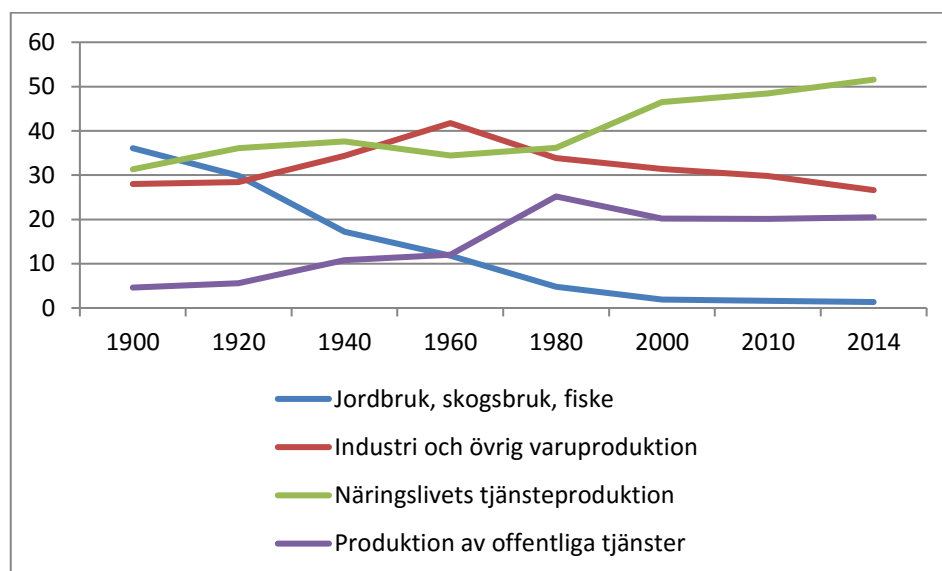
Makroekonomisk översikt

Denna publikation visar ett urval av den information som finns tillgänglig från undersökningen Företagens ekonomi (FEK). Mer detaljerad information finns tillgänglig i SCB:s databaser eller går att få via kundanpassade specialbearbetningar.

För att få en bakgrund till näringslivets struktur idag visas i figur 1 hur den svenska ekonomins struktur ändrats från 1900 till 2014, baserat på uppgifter från SCB:s Nationalräkenskaper. Observera att i denna figur ingår även finansiella företag i näringslivets tjänsteproduktion, vilket inte är fallet i den följande redovisningen.

Figur 1. Den svenska ekonomins struktur år 1900-2014, bidrag till BNP (%)

Figure 1. The structure of the Swedish economy year 1900-2014, contribution to GDP (%)



Källa: SCB Nationalräkenskaper

I början av 1900-talet var Sverige ett land med en omfattande jordbrukssektor. Denna sektor har successivt krympt och utgjorde år 2014 endast en procent av Sveriges bruttonationalprodukt (BNP). Mellan 1948 och 1970 var Sverige en stark industrination, där över 40 procent av landets BNP kom från industriföretagen. Sedan dess har Sverige allt mer övergått till att bli en tjänsteproducerande nation. Både näringslivets och den offentliga sektorns tjänsteproduktion ökade stadigt under de sista decennierna på 1900-talet. År 2014 stod näringslivets tjänstesektor och den offentliga tjänstesektorn tillsammans för 72 procent av Sveriges BNP. Till viss del kan ökningen av tjänstesektorn förklaras med att många industriföretag renodlats och att vissa tjänster, exempelvis företagstjänster, har lagts i egna företag. Även globaliseringen har inneburit ett skift från industri till tjänstesektor. I och med att traditionella tillverkningsindustrier flyttat produktion utomlands, så har den svenska verksamheten ändrat fokus från produktion till handel, produktutveckling eller olika typer av konsultverksamhet. Detta har också gjort gränsen mellan industri, handel och tjänstesektor mindre tydlig. Mellan 2000 och 2014 syns vågen av privatiseringar tydligt genom att näringslivets tjänsteproduktion har övertagit en del av den offentliga tjänsteproduktionen. År 2014 kom 52 procent av Sveriges BNP från näringslivets tjänstesektor, medan 27 procent kom från industrin.

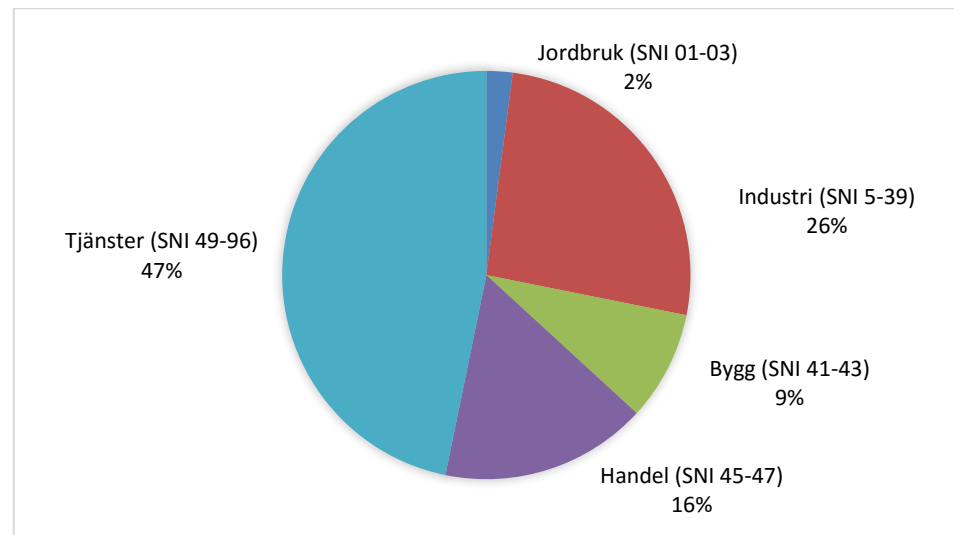
I samband med att slutlig statistik publiceras så revideras även föregående referensårs slutliga statistik.

SCB har för referensår 2015 valt att klassificera om Ericsson AB från huvudbransch 26300 (Tillverkning av kommunikationsutrustning) till 62010 (Datorprogrammering), samt dela upp företaget i fyra verksamhetsenheter (SNI 26300, 58290, 62010, 72190)¹. Redovisning per verksamhet görs endast i figurerna 5 och 6. I övriga figurer och tabeller används endast huvudbransch SNI 62.

Hur fördelningen av det svenska näringslivet förädlingsvärde har förändrats mellan åren 2014 och 2015 kan ses i figurerna 2 och 3. För 2015 stod de renodlade tjänstebranscherna (SNI 49-96) för 47 procent av förädlingsvärdet medan industrin stod för 26 procent. Förädlingsvärdet i tjänsteföretagen har ökat med 1 procent sen 2014 medan industrin har minskat med 1 procent. Till viss del kan förändringen förklaras med årets omklassificering av Ericsson AB.

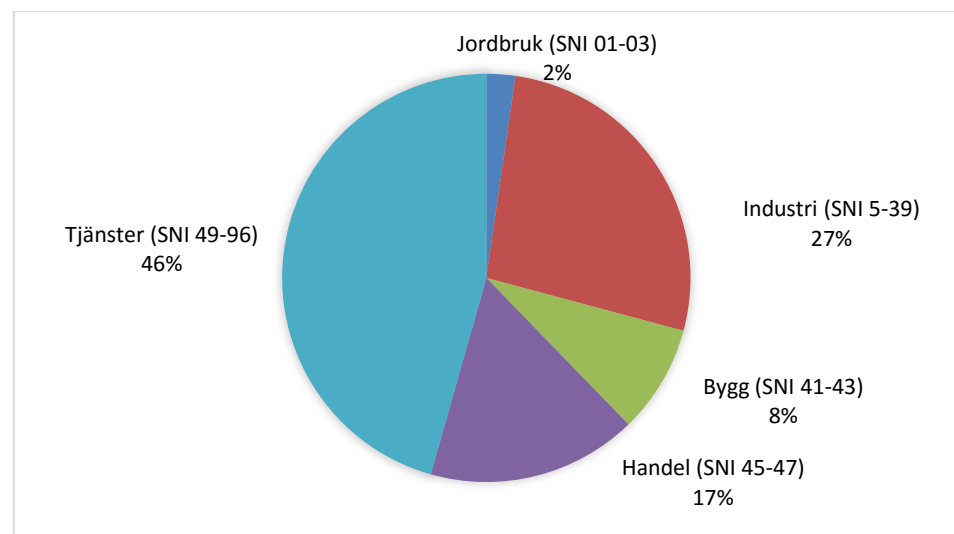
Figur 2. Den svenska ekonomins struktur år 2015, förädlingsvärde, procent

Figure 2. The structure of the Swedish economy year 2015, value added (%)



Figur 3. Den svenska ekonomins struktur år 2014, förädlingsvärde, procent

Figure 3. The structure of the Swedish economy year 2014, value added (%)



¹ För mer information, se länk <http://www.scb.se/ny-klassificering/>

Näringslivets struktur

År 2015 bestod det svenska näringslivet (exklusive finansiella företag) av drygt 1,1 miljon företag som tillsammans hade 2,7 miljoner anställda (mätt som heltidsekvivalenter). Näringslivets företag hade en total nettoomsättning på 7 723 miljarder och skapade ett förädlingsvärde (bidrag till BNP) på 2 306 miljarder kronor. Företagens totala tillgångar uppgick till 16 700 miljarder kronor.

Jämfört med 2014 ökade förädlingsvärdet (bidraget till BNP) med 6,2 procent, nettoomsättningen med 5,2 procent och antalet anställda med 1,9 procent.

Av det totala antalet företag tillhörde 63 procent tjänstesektorn. Dessa tjänsteföretag sysselsatte 67 procent av de anställda. De stod även för 63 procent av förädlingsvärdet och 57 procent av de totala tillgångarna inom näringslivet. Samtliga andelar har ökat något jämfört med 2014.

Tabell 1. Ekonomisk översikt för totalt näringsliv, varuproducerande företag och tjänsteproducerande företag år 2015

Table 1. Economic overview for the total business economy, the goods-producing sector and the services sector 2015

	Varuproducerande företag (SNI 01-43)	Tjänsteproducerande företag (SNI 45-96 exkl. 64-66, 84)	Näringslivet totalt (SNI 01-96 exkl. 64-66, 84)
Antal företag	405 563	692 152	1 097 715
Antal anställda (heltidsekvivalenter)	890 233	1 820 774	2 711 007
Nettoomsättning (miljarder kr)	2 851	4 872	7 722
Förädlingsvärde (miljarder kr)	849	1 457	2 305
Summa tillgångar (miljarder kr)	7 259	9 442	16 700

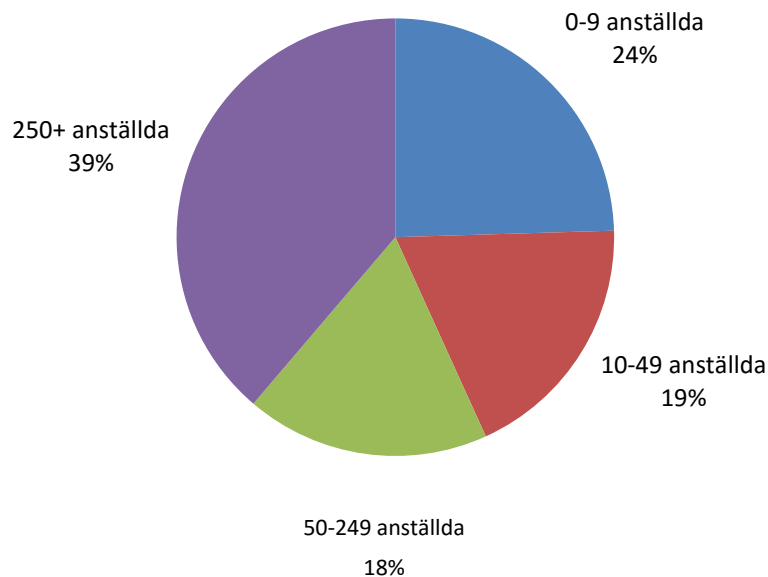
Kommentar: Näringsgrensindelningen följer SNI 2007. Offentlig förvaltning 84 (sektion O) samt företag som bedriver finansiell verksamhet, 64-66 (sektion K), ingår inte i undersökningen Företagens ekonomi. De finansiella företagen undersöks av en annan enhet inom SCB. Publicering av de finansiella företagen sker i serie FM – Finansmarknad.

I tabellen ovan har Ericsson AB klassificerats om från varuproducerande till tjänsteproducerande företag.

Det svenska näringslivet består till största delen av små och medelstora företag (se figur 4). En mycket stor andel (97 procent) är så kallade mikroföretag med färre än 10 anställda. Dessa stod år 2015 för knappt en fjärdedel av näringslivets förädlingsvärde. Företag med 10-49 anställda utgjorde knappt tre procent av antalet företag och bidrog med 19 procent till förädlingsvärdet. Endast 0,5 procent av företagen var medelstora (50-249 anställda) men de stod ändå för 18 procent av förädlingsvärdet. Storföretagen med 250 eller fler anställda utgjorde knappt 0,1 procent av antalet företag, men bidrog med hela 39 procent till det totala förädlingsvärdet år 2015. Fördelningen av näringslivets företag på storleksklasser och deras bidrag till BNP såg nästan likadan ut år 2014.

Figur 4. Näringslivets struktur efter företagsstorlek (efter anställda) år 2015. Förädlingsvärde per storleksklass (%)

Figure 4. Business structure by enterprise size-class (based on employees) 2015. Value added by size-class (%)

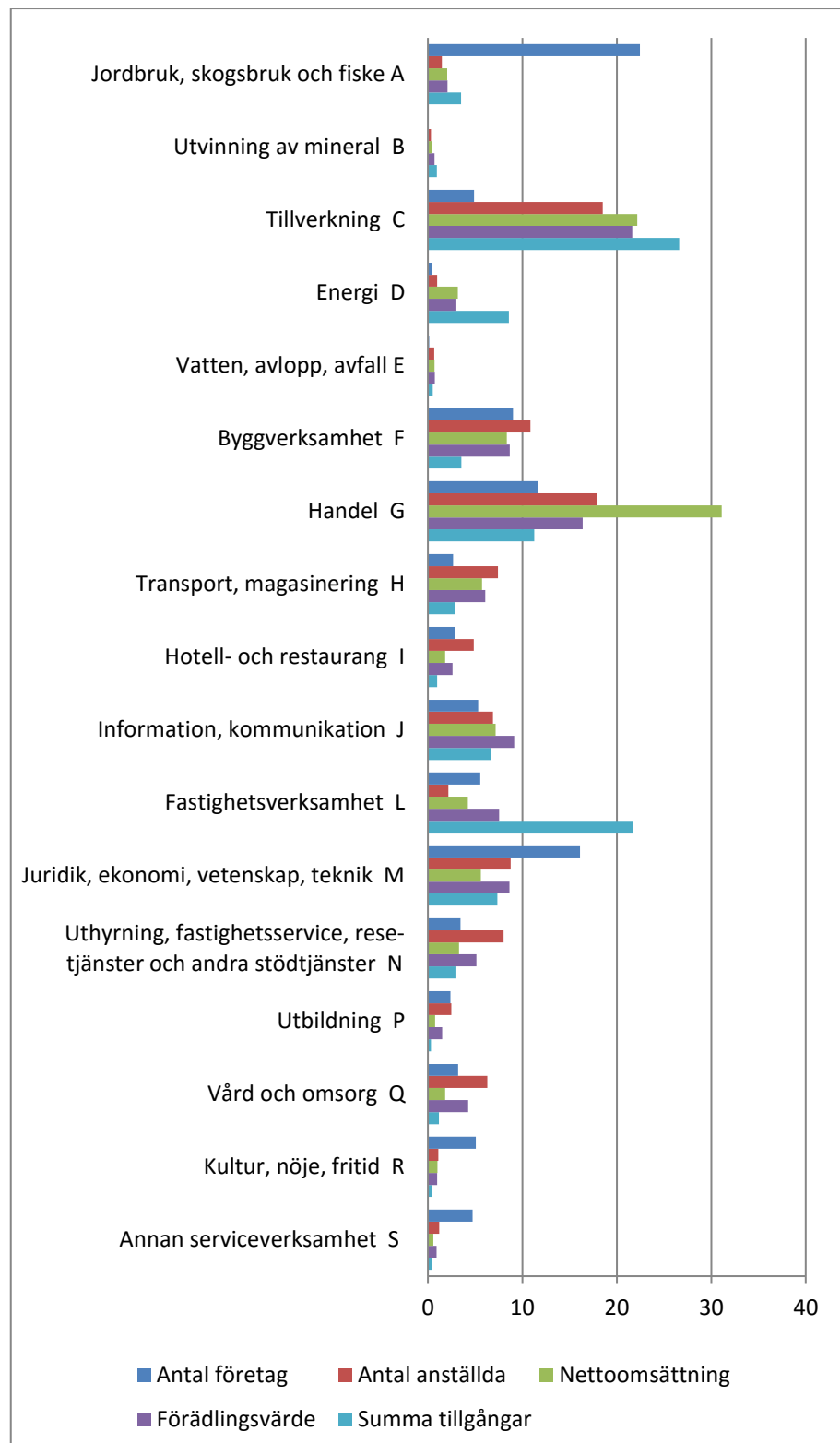


En uppdelning av näringslivet i grova branschgrupper (SNI-sektioner) visar att två branschgrupper dominerar: tillverkningsindustrin och handeln (se figur 5). Dessa branschgrupper sysselsatte vardera knappt en femtedel av den totala arbetskraften i näringslivet 2015. Handeln hade den klart största andelen av nettoomsättningen med 31 procent. I denna branschgrupp ingår parti- och detaljhandeln samt reparationer av motorfordon. Eftersom ingen vidareförädling sker inom handeln blir dock andelen av förädlingsvärdet lägre, 16 procent. Det var ändå det näst största bidraget till BNP bland alla branschgrupper 2015. Det största bidraget kom från tillverkningsindustrin, som stod för 22 procent av förädlingsvärdet. Denna storföretagsdominerade och kapitalintensiva branschgrupp stod även för 22 procent av nettoomsättningen och 27 procent av tillgångarna. Andra kapitalintensiva branschgrupper är fastighetsverksamhet med 22 procent av de totala tillgångarna och energi, där andelen av tillgångarna (9 procent) är tre gånger så högt som andelen av förädlingsvärdet (3 procent).

Efter de två dominerande branschgrupperna kommer byggbranschen som är tredje största bransch både vad gäller antal anställda och omsättning, samt fjärde största branschgrupp vad gäller förädlingsvärde och antal företag. Tjänstesektorn är uppdelad i flera branschgrupper vilket gör att dessa inte är så dominanta. Störst utöver handeln är konsultbranschen (juridik, ekonomi, vetenskap och teknik). Den var den fjärde största branschgruppen baserat på förädlingsvärde och antal anställda (9 procent för båda). Konsultbranschen är också småföretagsdominerad. Den stod för 16 procent av det totala antalet företag. Men den klart mest småföretagsdominerade branschgruppen är jordbruk, skogsbruk och fiske där 22 procent av antalet företag återfanns. Branschen stod dock endast för 2 procent av näringslivets totala förädlingsvärde och nettoomsättning 2015.

Figur 5. Företag, anställda, nettoomsättning, förädlingsvärde och tillgångar, per bransch år 2015 (SNI-sektioner), andel av totala näringslivet (%)

Figure 5. Enterprises, number of employees, turnover, value added and total assets by industry 2015 (NACE sections), share of total business economy (%)



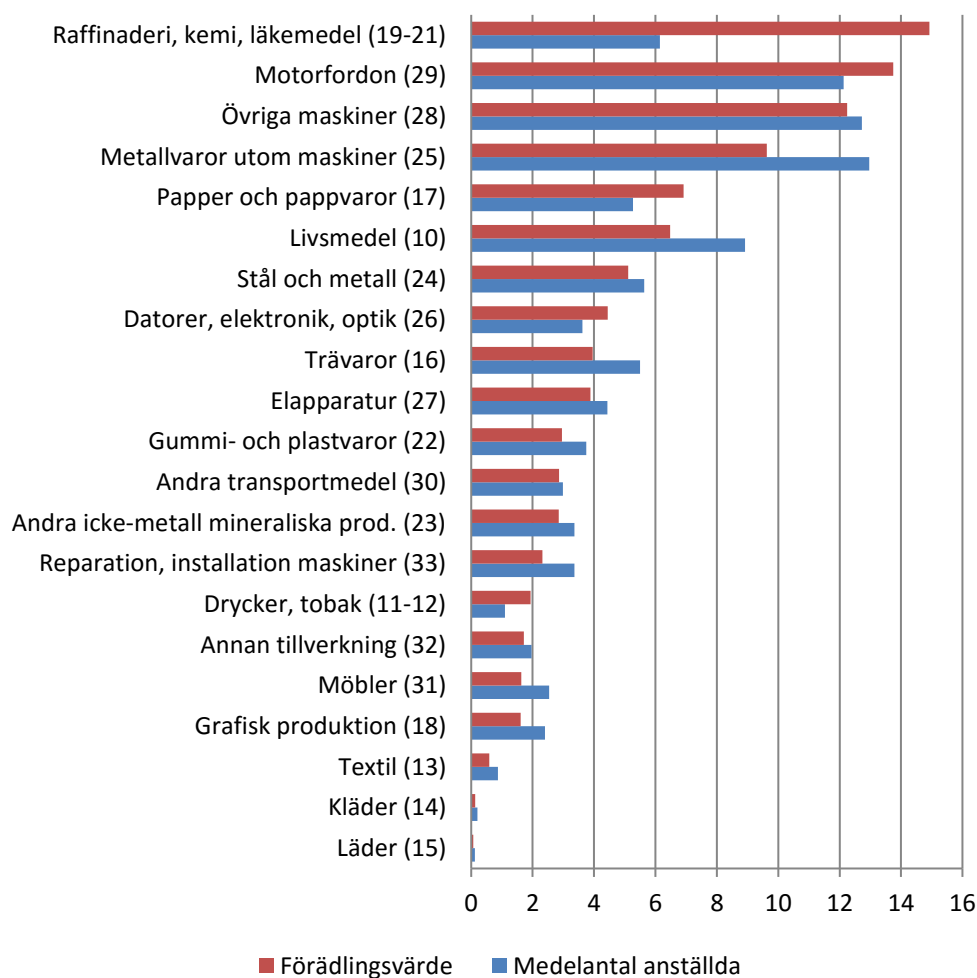
I figuren ovan har Ericsson AB klassificerats om från branschgrupp tillverkning (C) till information, kommunikation (J)

Tillverkningsindustrin kan delas in i 21 branschgrupper enligt figur 6. Den branschgrupp som år 2015 bidrog mest till BNP var liksom föregående år raffinaderi, kemi och läkemedel med 15 procent av industrins totala förädlingsvärde. Näst störst sett till förädlingsvärdet var branschgruppen motorfordon med 14 procent. Störst bransch mätt i antalet anställda var metallvaror utom maskiner, med 13 procent av näringslivets total 2015, följt av ”övriga maskiner” 12,7 procent och motorfordon med 12,1 procent. Den minsta branschgruppen var liksom tidigare tillverkning av lädervaror med knappt 0,1 procent av förädlingsvärdet och drygt 0,1 procent av de anställda.

Ju högre förädlingsvärdeandelen är jämfört med andelen anställda, desto högre är förädlingsvärdet per anställd. Detta mått tenderar att vara högre i kapitalintensiva branscher än i arbetsintensiva. Högst förädlingsvärde per anställd hade raffinaderi, kemi, läkemedel med 2,4 miljoner kronor. Därefter följde dryckes- och tobaksindustrin med 1,7 miljoner i förädlingsvärde per anställd och tillverkning av papper och pappvaror med 1,3 miljoner per anställd.

Figur 6. Tillverkningsindustrins struktur år 2015. Förädlingsvärde och anställda, per bransch (SNI-divisioner), andel av totala tillverkningsindustrin (%)

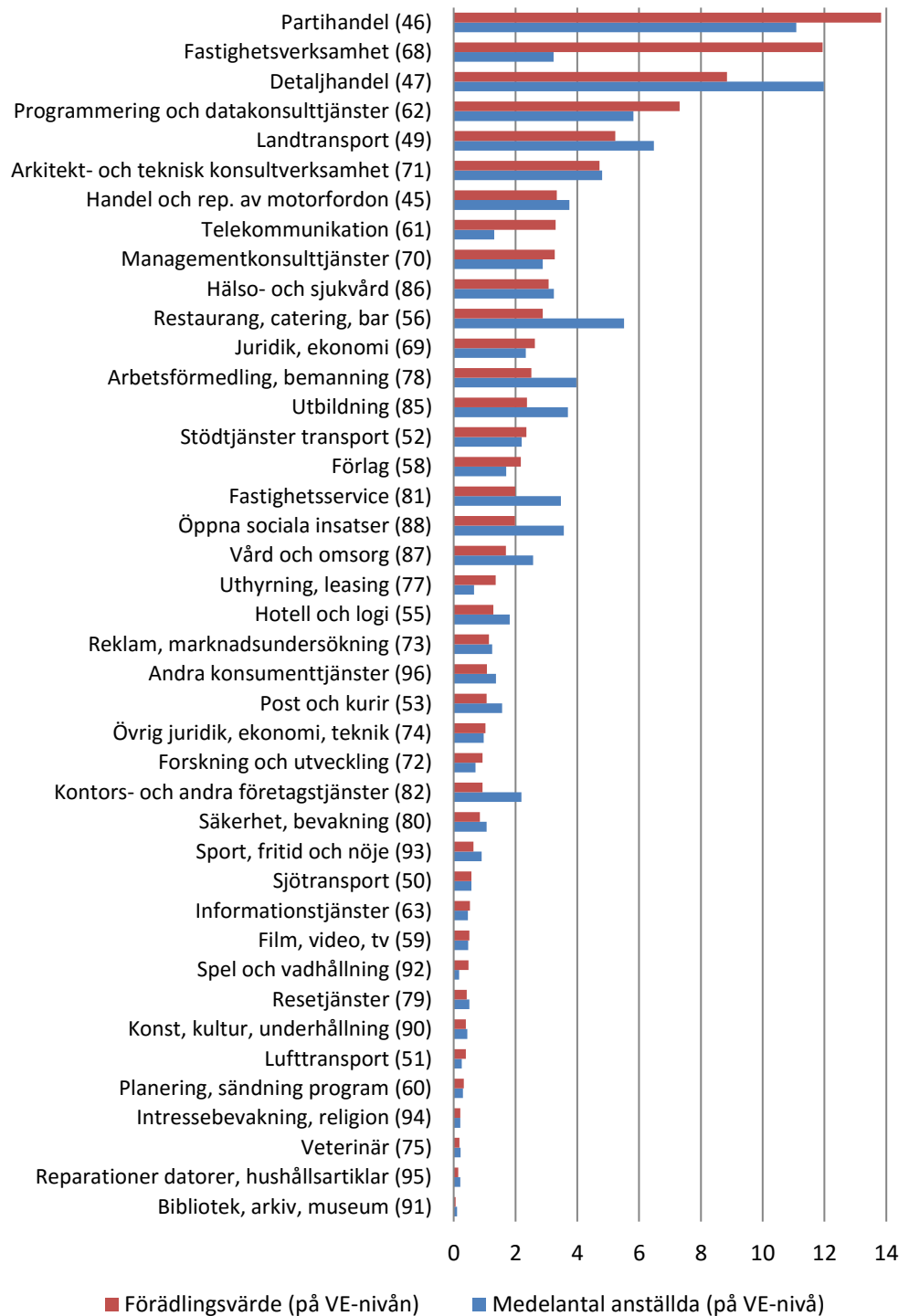
Figure 6. Structure of the manufacturing sector 2015. Value added and number of employees by industry (NACE division), share of total manufacturing (%)



I figuren ovan har Ericsson AB försvunnit från branschen datorer, elektronik och optik (26).

Figur 7. Tjänstesektorns struktur år 2015. Förädlingsvärde och anställda per bransch (SNI-divisioner), andel av totala tjänstesektorn (%)

Figure 7. Structure of the services sector 2015. Value added and number of employees by industry (NACE division), share of total services sector (%)



I figuren ovan har uppgifter från Ericsson AB tillkommit i branscherna förlag (58), programmering och datakonsulttjänster (62) och forskning och utveckling (72).

Tjänstesektorn är uppdelad i många relativt små delbranscher där var och en bidrar med ganska lite till näringslivets totala förädlingsvärde och antalet anställda (se figur 7). Undantaget är handelsbranscherna, där partihandeln stod för den största andelen av tjänstesektorns förädlingsvärde (14 procent) och detaljhandeln stod för den största andelen av de anställda (12 procent). Branschen landtransporter, där person- och godstrafik med buss och järnväg samt taxitrafik

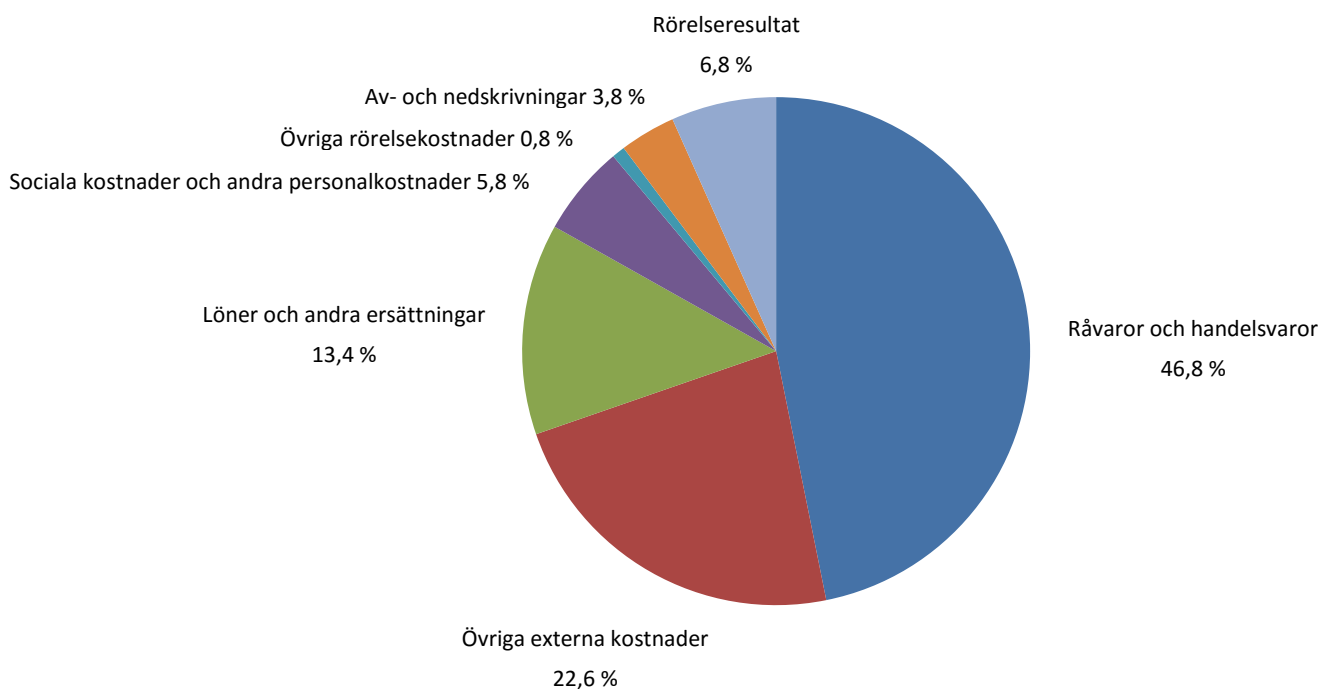
ingår, stod för 6,5 procent av de anställda och 5 procent av förädlingsvärdet. Fastighetsbranschen hade den näst högsta andelen av tjänstesektorns förädlingsvärde med 12 procent och dessutom det högsta förädlingsvärdet per anställd med 2,9 miljoner kronor per anställd. Två andra branscher med höga förädlingsvärden per anställd var spel- och vadhållning samt telekommunikation, med 2,2 respektive 2,0 miljoner kronor per anställd. Restaurangbranschen är personalintensiv och stod för 5,5 procent av de anställda och 3 procent av förädlingsvärdet. Restaurangbranschen hade även näst lägst förädlingsvärde per anställd (420 000 kronor), endast högre än kontors- och andra företagstjänster med 340 000 kronor per anställd.

Intäkter, kostnader och rörelseresultat

År 2015 hade det svenska näringslivet totala rörelseintäkter inklusive lagerförändring på cirka 7 950 miljarder. Av figur 8 framgår att 93 procent av företagens samlade rörelseintäkter användes för att täcka rörelsekostnader av olika slag. Kostnader för råvaror och handelsvaror utgjorde den absolut största kostnadsposten, 3 718 miljarder, vilket motsvarar 47 procent av rörelseintäkterna. Övriga externa kostnader stod för 23 procent. Här ingår bland annat lokalhyror, betalning för värme, kyla och belysning (exklusive energi som råvara i produktionen), samt alla kostnader för inköpta tjänster, inklusive kostnader för inhyrd personal. 19 procent av rörelseintäkterna användes till personalkostnader, varav drygt två tredjedelar utgjordes av löner och andra ersättningar och en knapp tredjedel av sociala kostnader och andra personalkostnader.

Figur 8. Rörelseintäkter fördelat på rörelsekostnader och rörelseresultat för näringslivet totalt 2015 (%)

Figure 8. Operating revenue distributed by operating costs and operating profit in the total business economy 2015 (%)



Totalt uppgick rörelsekostnaderna inklusive avskrivningar till drygt 7 400 miljarder kronor, vilket ger ett rörelseresultat på drygt 540 miljarder 2015. Till detta kommer ett större positivt nettoresultat från finansiella investeringar än föregående år. Sammantaget innebär det ett resultat efter finansiella poster på drygt 950 miljarder, en ökning med 230 miljarder eller 32 procent jämfört med

2014. Tillsammans med negativa bokslutsdispositioner och något högre skatter gör det att årets resultat 2015 landar på 887 miljarder.

Tjänstesektorn stod för 63 procent av näringslivets samlade nettoomsättning och för 65 procent av rörelseresultat. Lönsamheten är tämligen lika i industrin och tjänstesektorn i genomsnitt, oavsett vilket resultatmått som används (relativt omsättningen). Däremot skiljer det en del i kostnadsstruktur. Industrieföretagen har generellt sett högre råvarukostnader och av- och nedskrivningar, medan tjänsteföretagen har högre personalkostnader, kostnader för handelsvaror (inte minst i handelssektorn) och övriga externa kostnader.

Tabell 2. Resultaträkning för näringslivet totalt, varuproducerande företag och tjänsteproducerande företag år 2015, miljarder kronor

Table 2. Profit and loss account for the total business economy, the goods-producing sector and the services sector 2015, SEK billion

	Varuproduce- rande företag (SNI 01-43)	Tjänsteproduce- rande företag (SNI 45-96 exkl. 64-66, 84)	Näringslivet totalt (SNI 01-96 exkl. 64-66, 84)
Nettoomsättning exkl. punktskatter	2 850,9	4 871,9	7 722,8
Övriga rörelseintäkter	89,1	116,9	206,0
Aktiverat arbete för egen räkning	7,6	5,1	12,6
Förändring av lager	3,3	-0,1	3,3
Kostnader för råvaror och handelsvaror	-1 476,7	-2 241,7	-3 718,4
Övriga externa kostnader	-575,5	-1 218,3	-1 793,8
Summa personalkostnader	-526,7	-996,8	-1 523,5
<i>Löner och andra personalkostnader</i>	-364,3	-699,4	-1 063,7
<i>Sociala avg. och övr. personalkostn</i>	-162,4	-297,4	-459,8
Övriga rörelsekostnader	-36,0	-30,9	-66,8
Rörelseresultat före avskrivningar	336,1	506,1	842,2
Summa av- och nedskrivningar	-149,7	-150,2	-299,9
Rörelseresultat	186,4	355,9	542,3
Resultat från finansiella investeringar	207,3	201,8	409,0
Resultat efter finansiella poster	393,6	557,7	951,4
Bokslutsdispositioner	58,2	-11,5	46,7
Skatt på årets resultat	-45,0	-66,0	-111,1
Årets resultat	406,8	480,2	887,0

I tabellen ovan har Ericsson AB klassificerats om från varuproducerande till tjänsteproducerande företag.

Kapitalstruktur

Näringslivets totala tillgångar uppgick år 2015 till nästan 16 700 miljarder kronor. Av dessa stod de tjänsteproducerande företagen för 57 procent. Värdet på de totala anläggningstillgångarna (immateriella, materiella och finansiella) uppgick till knappt 11 600 miljarder kronor. Tjänsteföretagen ägde knappt 57 procent av anläggningstillgångarna. Andelen var högre av de materiella tillgångarna (65 procent), vilket till stor del kan hänföras till fastighetsbranschen. Mer än tre fjärdedelar av tjänstesektorns materiella anläggningstillgångar finns i företag inom fastighetsbranschen. Både industri- och tjänsteföretag hade mest finansiella anläggningstillgångar (aktier, långfristiga fordringar, derivat etc.). För industriföretagen bestod 69 procent av anläggningstillgångarna av finansiella sådana. Motsvarande andel för tjänsteföretagen var 59 procent. Omsättningstillgångarna består av lager, kortfristiga fordringar och placeringar samt kassa och bank. Dessa uppgick totalt till drygt 5 100 miljarder kronor varav tjänsteföretagen ägde 57 procent. Omsättningstillgångarna bestod till största delen av kortfristiga fordringar, 68 procent hos industriföretagen och 63 procent hos tjänsteföretagen. Liksom tidigare år hade tjänsteföretagen en större andel (21 procent) av sina omsättningstillgångar i kassan jämfört med industriföretagen (14 procent). När det gäller finansieringen kan noteras att en lite större andel av tillgångarna var finansierade av korta skulder i industriföretagen, 26 procent jämfört med 25 procent i industrisektorn. Förhållandet var det omvända när det gäller långfristiga skulder, 33 procent i tjänstesektorn och 25 procent i industrin.

Tabell 3. Översiktlig balansräkning för näringslivet totalt, varuproducerande företag och tjänsteproducerande företag 2015, miljarder kronor

Table 3. Aggregate balance sheet for the total business economy, the goods-producing sector and the services sector 2015, SEK billion

	Varuproducerande företag (SNI 01-43)	Tjänsteproducerande företag (SNI 45-96 exkl. 64-66, 84)	Näringslivet totalt (SNI 01-96 exkl. 64-66, 84)
SUMMA TILLGÅNGAR	7 258,6	9 441,8	16 700,4
Anläggningstillgångar	5 030,8	6 535,0	11 565,9
<i>Immateriella anläggningstillgångar</i>	168,0	172,0	340,0
<i>Materiella anläggningstillgångar</i>	1 373,9	2 534,0	3 907,9
<i>Finansiella anläggningstillgångar</i>	3 488,9	3 829,0	7 318,0
Omsättningstillgångar	2 227,7	2 906,8	5 134,6
<i>Varulager m.m.</i>	301,7	322,8	624,5
<i>Kortfristiga fordringar</i>	1 520,3	1 823,5	3 343,9
<i>Kortfristiga placeringar</i>	103,2	155,2	258,4
<i>Kassa och bank</i>	302,5	605,3	907,8
SUMMA EGET KAPITAL OCH SKULDER	7 258,6	9 441,8	16 700,4
Eget kapital i handelsbolag/kommanditbolag/enskilda näringsidkare	202,5	166,8	369,3
Eget kapital exkl. handelsbolag/kommanditbolag/enskilda näringsidkare	2 776,1	3 439,4	6 215,5
Obeskattade reserver	431,3	243,7	675,0
Avsättningar	142,0	138,4	280,3
Långfristiga skulder	1 786,4	3 116,1	4 902,5
Kortfristiga skulder	1 920,4	2 337,5	4 257,9

I tabellen ovan har Ericsson AB klassificerats om från varuproducerande till tjänsteproducerande företag.

Nyckeltal

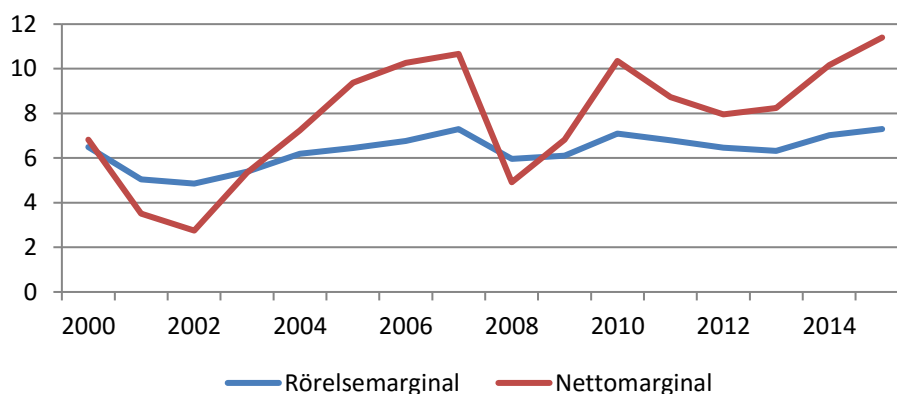
Ett stort antal ekonomiska nyckeltal kan beräknas med utgångspunkt från resultat- eller balansräkningsdata, eller en kombination av de båda. I det här avsnittet redovisas ett urval sådana nyckeltal för industrin och tjänstesektorn.

Rörelsemarginalen och nettomarginalen kan användas för analys av företags eller branschens resultatstruktur. Rörelsemarginalen beräknas genom att företagets rörelseresultat efter avskrivningar divideras med nettoomsättningen. Nettomarginalen beräknas genom att istället dividera företagets resultat efter finansiella poster med nettoomsättningen. Rörelsemarginalen talar om hur väl den huvudsakliga verksamheten ("rörelsen") fungerar, medan nettomarginalen också påverkas av företagets finansiella intäkter och kostnader, det så kallade finansnettot.

Rörelsemarginalen för tjänsteföretagen låg under de första åren på 2000-talet ned mot 5 procent, men har sedan år 2004 legat över 6 procent (se figur 9). Den högsta nivån nåddes 2007 då rörelsemarginalen låg på 7,3 procent. Även år 2010 låg nyckeltalet över 7 procent, men därefter har rörelsemarginalen successivt minskat till 2014 då marginalen åter vände upp till 7,0 procent. Under 2015 har rörelsemarginalen nått ungefär samma nivå som 2007, 7,3 procent. Nettomarginalen har fluktuerat betydligt mer. Finansnettots utveckling förklarar svängningarna i nettomarginalen. I början av 2000-talet hade tjänsteföretagen större finansiella kostnader än finansiella intäkter (negativt finansnetto). Mellan 2003 och 2007 blev finansnettot positivt, vilket bidrog till att nettomarginalen ökade till 10,7 procent, den högsta nivån under perioden. Under finanskrisens inledning år 2008 minskade åter finansnettot och nettomarginalen. Efter en snabb återhämtning till 2010 så minskade nettomarginalen fram till 2013 för att sedan öka och under 2015 nådde tjänsteföretagen sin högsta nivå, 11,4 procent.

Figur 9. Rörelsemarginal och nettomarginal för tjänsteföretag år 2000 – 2015 (%)

Figure 9. Operating margin and net margin in the services sector 2000-2015 (%)

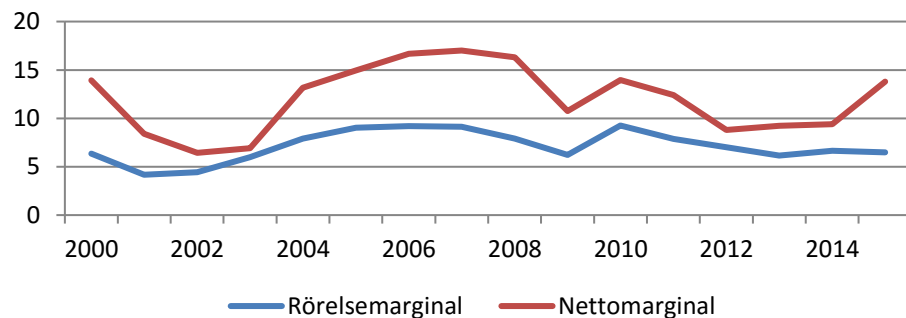


Nettomarginalen ligger genomgående högre än rörelsemarginalen i industrisektorn, vilket tyder på omfattande finansiella intäkter. I de stora industrikoncernerna förekommer ofta utdelningar mellan koncernföretag, vilket kan förklara att industrins nettomarginal ligger betydligt högre än tjänstesektorns (jämför figur 9 och 10).

Även rörelsemarginalen hos industriföretagen översteg tjänsteföretagens mellan 2003 och 2012, därefter har den varit något lägre. 2015 var rörelsemarginalen 6,5 procent jämfört med 7,3 procent inom tjänstesektorn. Mellan 2006 och 2008 toppade nettomarginalen hos industriföretagen på nivåer över 15 procent. Nettomarginalen har därefter sjunkit och låg runt 9 procent mellan 2012 och 2014. Under 2015 har nettomarginalen åter igen närmat sig sina högre nivåer och hamnade på 13,8 procent.

Figur 10. Rörelsemarginal och nettomarginal för varuproducerande företag år 2000 – 2015 (%)

Figure 10. Operating margin and net margin in the goods-producing sector 2000-2015 (%)

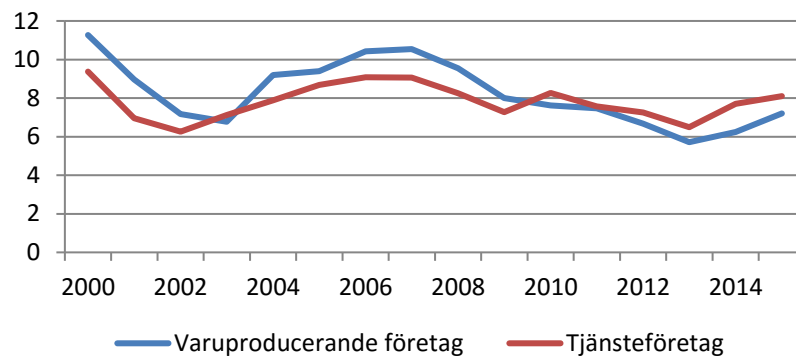


Avkastningen på totalt kapital visar hur väl företagets tillgångar har förräntats under året och är ett mått på själva rörelsens effektivitet. Nyckeltalet beräknas genom att ta rörelseresultatet plus finansiella intäkter i procent av totala tillgångar.

Avkastningen på totalt kapital gick ned under lågkonjunkturen i början av decenniet och även under finanskrisen i slutet av decenniet för både industri- och tjänsteföretag. Trots konstant växande tillgångar höll sig nyckeltalet på en hygglig nivå genom finanskrisen. Industriföretagen har haft högre avkastningsmätt än tjänsteföretagen under större delen av den studerade perioden, men efter 2010 har tjänsteföretagen lyckats generera en bättre avkastning än industriföretagen. Båda sektorerna har haft en nedåtgående kurva som bröts förra året. Under 2015 ökade avkastningen inom tjänstesektorn med 0,4 procentenheter till 8,1 procent och inom industrin med 1 procentenhet till 7,2 procent.

Figur 11. Avkastning på totalt kapital inom varu- och tjänsteproducerande företag år 2000 – 2015 (%)

Figure 11. Return on total capital in the goods-producing sector and the services sector 2000-2015 (%)



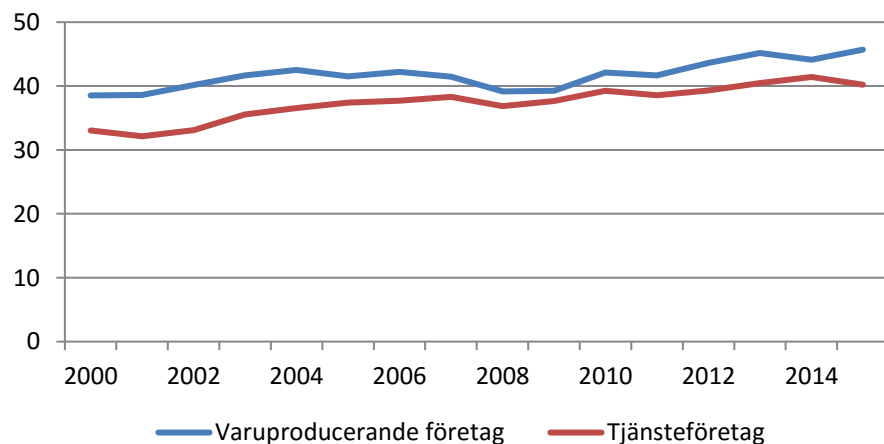
Vid beräkningen av avkastningen på totalt kapital räknas även resultat från andelar i koncern- och intresseföretag och resultat från övriga finansiella anläggningstillgångar som finansiella intäkter fr.o.m. år 2007.

Soliditeten visar hur stor andel av företagens tillgångar som finansierats med eget kapital. Ju högre värden för soliditet ett företag har desto mindre externa lån har företaget. Soliditeten är ett mått på den finansiella styrkan och betalningsförmågan på lång sikt. Nyckeltalet beräknas genom att ta justerat eget kapital i procent av balansomslutningen.

De varuproducerande företagen har genomgående haft en något högre soliditet än de tjänsteproducerande företagen, men båda sektorerna visar stabila kurvor kring 40 procentstrecket. Finanskrisen syns endast marginellt i soliditetsmättet. Under 2015 minskade soliditeten inom tjänstesektorn med 1 procentenhet till 40,2 procent, medan den ökade med drygt 1,5 procentenhet till 45,7 procent inom industrin.

Figur 12. Soliditet inom varu- och tjänsteproducerande företag år 2000 – 2015 (%)

Figure 12. Equity ratio in the goods-producing sector and the services sector 2000-2015 (%)



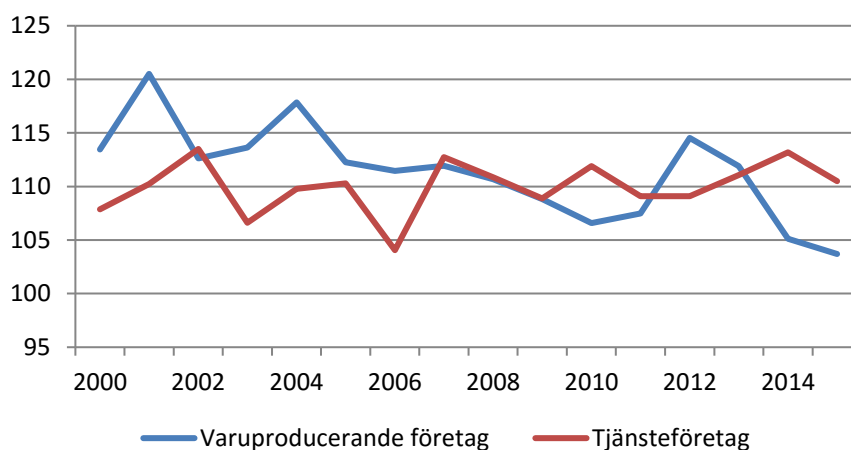
Kassalikviditeten är ett mått på företagens betalningsförmåga på kort sikt. Kassalikviditeten får man genom att ta företagets omsättningstillgångar (exklusive lager) dividerat med de kortfristiga skulderna. Om nyckeltalet ligger på 100 procent betyder det förenklat att företaget klarar av att betala alla sina kortfristiga skulder direkt.

Till skillnad från betalningsförmågan på lång sikt (soliditeten) har betalningsförmågan på kort sikt (kassalikviditeten) ganska stora svängningar över tiden. Likviditeten låg under hela perioden över 100 procent, vilket tyder på god betalningsförmåga hos företagen i genomsnitt.

Industriföretagen har haft sjunkande kassalikviditet från år 2005 och framåt men 2012 bröts den negativa trenden. Därefter har likviditeten åter sjunkit till 103,7 procent 2015, vilket är lägst under hela 15-årsperioden. Tjänsteföretagen hade en rejäl uppgång år 2007 då nyckeltalet tog sig upp till industriföretagens nivå, men därefter var trenden nedåtgående fram till 2014 då likviditeten ökade till dess högsta nivå. Dock har den sjunkit under 2015 med nästan tre procentenheter till 110,5 procent.

Figur 13. Kassalikviditet inom varu- och tjänsteproducerande företag år 2000 – 2015 (%)

Figure 13. Liquidity in the goods-producing sector and the services sector 2000-2015 (%)

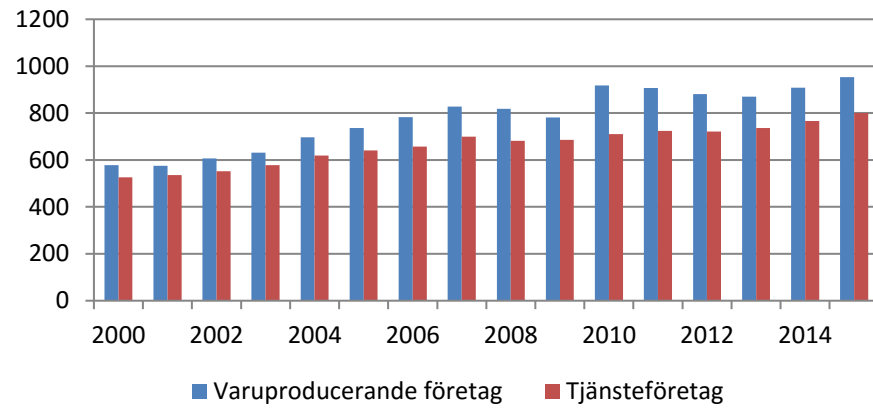


Förädlingsvärdet per anställd visar vad varje anställd genom sin arbetsinsats skapat för mervärde till insatsen av de köpta varorna och tjänsterna i företaget. Nyckeltalet ligger högre för de varuproducerande än för de tjänsteproducerande företagen under hela den studerade tidsperioden. En förklaring är att industrin är mer kapitalintensiv och därmed har färre anställda i förhållande till intäkterna. Nyckeltalet påverkas också av personalförändringar, prisutveckling på råvaror etc.

Skillnaden mellan sektorerna var som störst direkt efter finanskrisen år 2010, men därefter har gapet minskat och sektorerna har närmats sig varandra något. Mellan år 2014 och 2015 ökade förädlingsvärdet per anställd inom industrin med 45 000 kronor till 954 000 kronor per anställd. Detta kan jämföras med en ökning om 34 000 kr i tjänstesektorn till 800 000 kronor per anställd.

Figur 14. Förädlingsvärde per anställd inom varu- och tjänste-producerande företag år 2000 – 2015, tusentals kronor

Figure 14. Value added per person employed in the goods-producing sector and the services sector 2000-2015, thousands of SEK



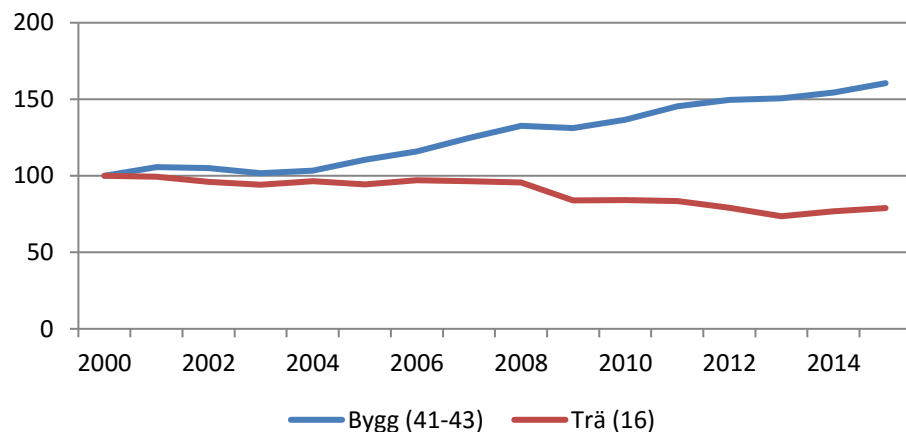
Branschanalys

Bygg och trävaror

Byggbranscherna (SNI 41-43) är tillsammans en av de större sektorerna i det svenska näringslivet och hade 295 000 anställda och skapade ett förädlingsvärde på 200 miljarder kronor 2015. Tillverkning av trä och varor av trä utom möbler (SNI 16) som bland annat förser byggindustrin med material hade 28 000 anställda och skapade ett förädlingsvärde på 20 miljarder kronor 2015, drygt en tiondel av byggbranschens anställda och förädlingsvärde. Tillverkning av trä hade en topp i förädlingsvärdet 2007. Det var det år då stormen Per drabbade södra Sverige, två år efter stormen Gudrun. Båda fällde många miljontals kubikmeter skog. Efter det hade branschen en negativ trend, men 2014 vände kurvorna uppåt igen och har fortsatt uppåt under 2015. Antalet anställda och förädlingsvärdet ökade med 3 procent vardera under 2015. Byggbranschen har däremot haft uppåtgående kurvor sedan 2000 och har för sjätte året i rad nått toppnivåer i förädlingsvärdet. Under 2015 ökade förädlingsvärdet med 8 procent och antalet anställda med 4 procent.

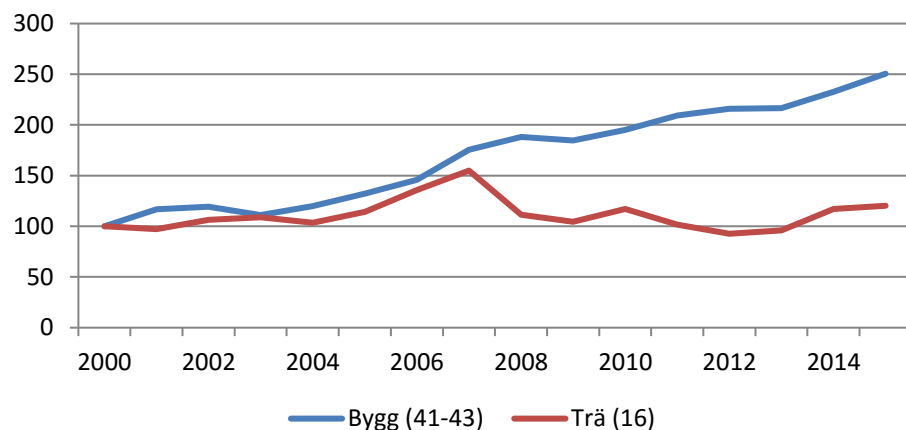
Figur 15. Anställda inom bygg (SNI 41-43) och trävaruindustrin (SNI 16), 2000-2015, Index 2000=100

Figure 15. Employment, in the construction (NACE 41-43) and wood industry (NACE 16), 2000-2015, Index 2000=100



Figur 16. Förädlingsvärde inom bygg (SNI 41-43) och trävaruindustrin (SNI 16), 2000-2015, Index 2000=100

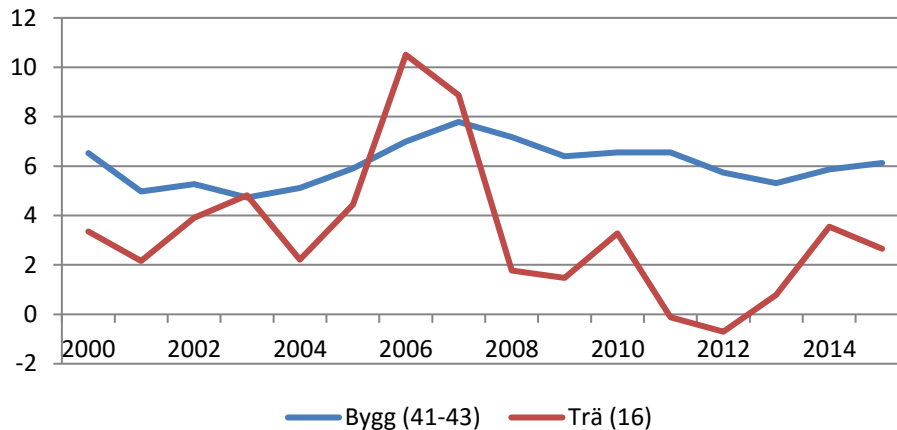
Figure 16. Value added in the construction (NACE 41-43) and wood industry (NACE 16), 2000-2015, Index 2000=100



För byggbranschen ökade både rörelsemarginalen och avkastningen på totalt kapital under 2015 med 0,2 respektive 0,7 procentenheter. Tillverkning av trä försämrade sin rörelsemarginal med 0,8 procentenheter och avkastningen på totalt kapital med 0,7 procentenheter under 2015.

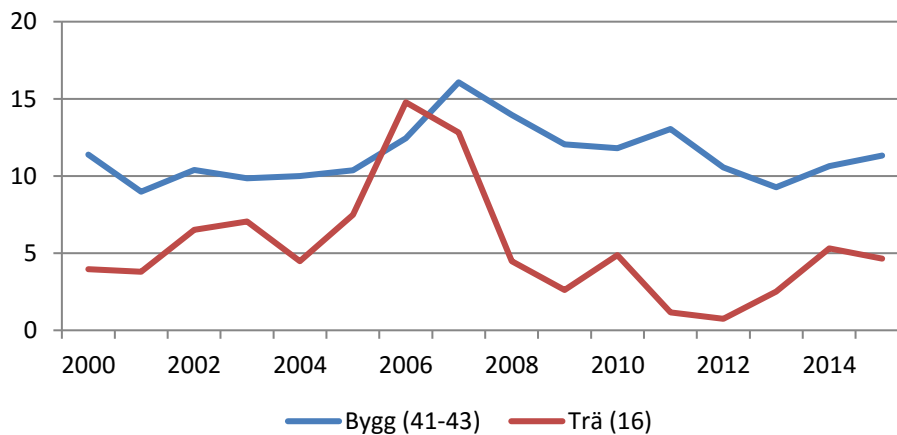
Figur 17. Rörelsemarginal på totalt kapital inom bygg (SNI 41-43) och trävaruindustrin (SNI 16), 2000-2015, procent

Figure 17. Operating margin in the construction (NACE 41-43) and wood industry (NACE 16), 2000-2014 (%)



Figur 18. Avkastning på totalt kapital inom bygg (SNI 41-43) och trävaruindustrin (SNI 16), 2000-2015, procent

Figure 18. Return on total capital in the construction (NACE 41-43) and wood industry (NACE 16), 2000-2015 (%)



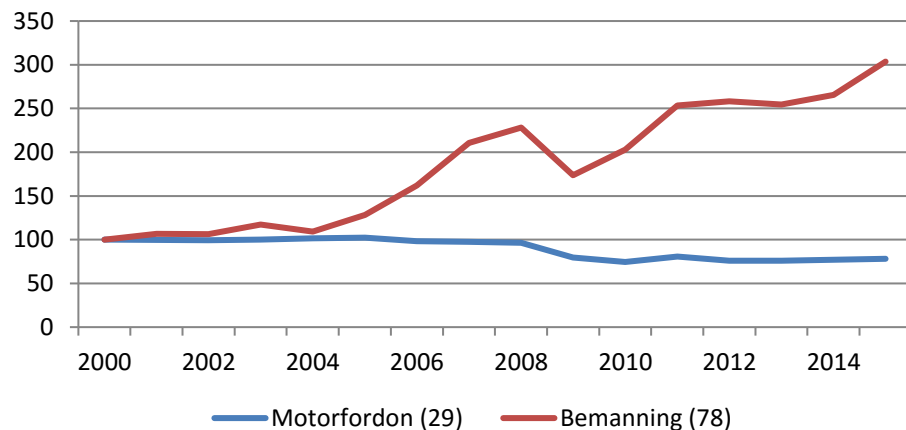
Motorfordon och bemanning

Fordonsindustrins (SNI 29) tillväxt under 2015 har varit mycket stark. Branschen har nästan nått samma nivå som toppåret 2007 innan finanskrisen slog till. Företagen i branschen hade 61 000 anställda och skapade ett förädlingsvärde på knappt 69 miljarder kronor 2015. Det är en ökning med 48 procent på förädlingsvärdet jämfört med 2014, medan antalet anställda låg kvar på ungefär samma nivå. Fordonsindustrin använder sig i stor utsträckning av bemanningsföretag för arbetskraft.

Arbetsförmedling, rekrytering och personaluthyrning (SNI 78) är en bransch som vuxit kraftigt under en längre tid. Företagen i branschen hade 72 000 anställda och skapade ett förädlingsvärde på 37 miljarder kronor 2015. Branschen påverkades kraftigt av finanskrisens 2009 men återhämtade sig snabbt och är nu uppe på nivåer långt över de som rådde före krisen. 2015 ökade förädlingsvärdet med ytterligare 21 procent och anställda med 14 procent.

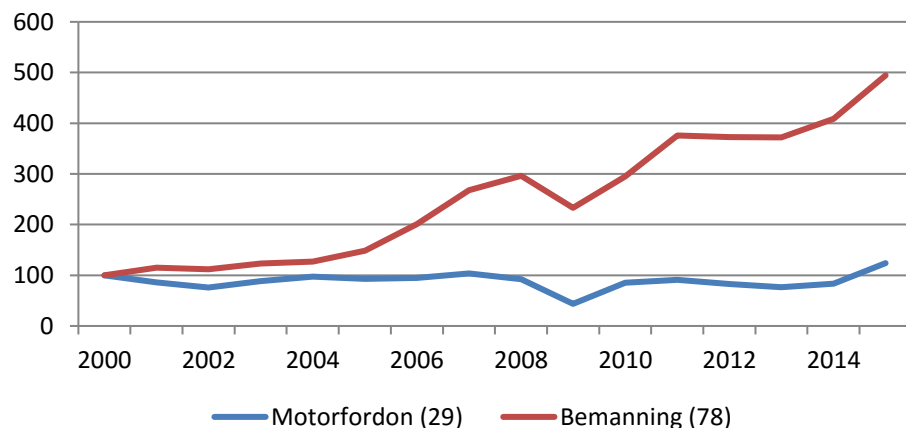
Figur 19. Anställda inom motorfordonsindustrin (SNI 29) och bemanning (SNI 78), 2000-2015, Index 2000=100

Figure 19. Employment in manufacture of motor vehicles (NACE 29) and labor recruitment and supply of personnel (NACE 78), 2000-2015, Index 2000=100



Figur 20. Förädlingsvärde inom motorfordonsindustrin (SNI 29) och bemanning (SNI 78), 2000-2015, Index 2000=100

Figure 20. Value added in manufacture of motor vehicles (NACE 29) and labor recruitment and supply of personnel (NACE 78), 2000-2015, Index 2000=100

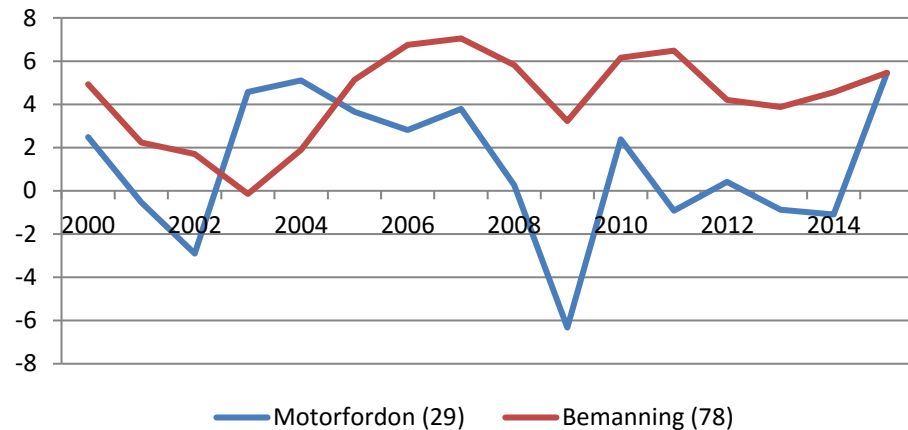


För fordonsindustrin har rörelsemarginalen haft en rejäl uppgång sen 2014 då marginalen var negativ och under 2015 ökade den med 6,6 procentenheter till 5,5 procent. Branschens avkastning på totalt kapital har haft en liknande utveckling som bemanningsbranschen de senaste åren och ökade med 2,1 procentenheter 2015. För bemanningsbranschen har rörelsemarginalen däremot legat

relativt stabilt runt 5 procent sedan 2005 med en topp på drygt 7 procent 2007. Även avkastningen på totalt kapital hade en topp 2007 på hela 24 procent. 2015 var avkastningen nere på 12 procent, men med en ökning på 2,6 procentenheter sen 2014.

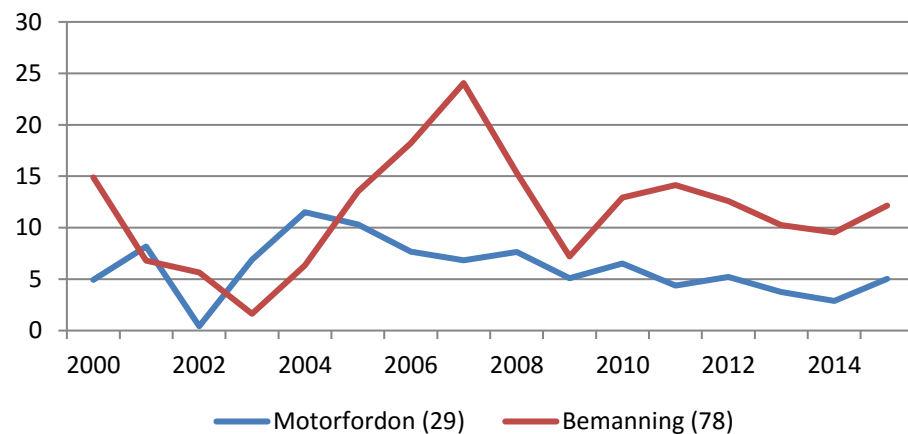
Figur 21. Rörelsemarginal inom motorfordonsindustrin (SNI 29) och bemanning (SNI 78), 2000-2015, procent

Figure 21. Operating margin in manufacture of motor vehicles (NACE 29) and labor recruitment and supply of personnel (NACE 78), 2000-2015 (%)



Figur 21. Avkastning på totalt kapital inom motorfordonsindustrin (SNI 29) och bemanning (SNI 78), 2000-2015, procent

Figure 21. Return on total capital in manufacture of motor vehicles (NACE 29) and labor recruitment and supply of personnel (NACE 78), 2000-2015 (%)

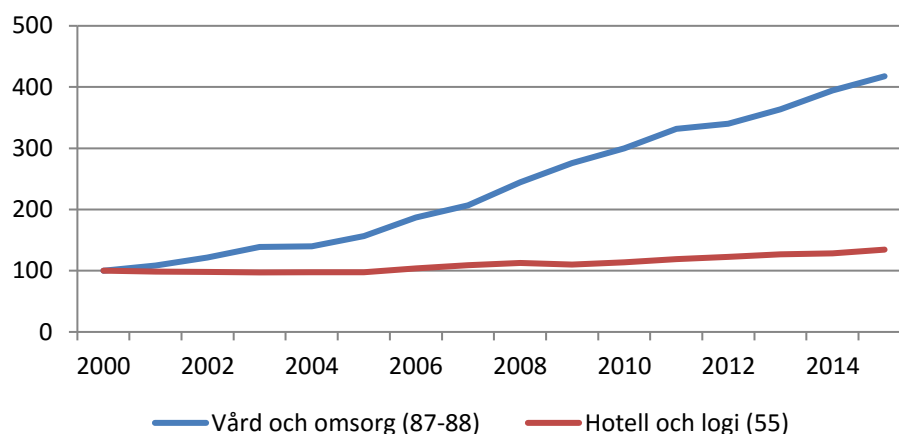


Vård och omsorg, hotell och logi

Branscherna vård och omsorg (SNI 87-88) och hotell och logi (55) har ökade under 2015 bland annat p.g.a. flyktningsströmmen som skedde till Sverige under denna tid. Privata företag i vård och omsorg som erbjuder HVB-hem och annat boende för barn och ungdomar har haft en ökad tillväxt. Även hotell- och logi branschen har sett ett uppsving i sin verksamhet. Tjänster som tillhandahålls av hotell och andra anläggningar som erbjuder logi i form av stugbyar, vandrarhem och campingverksamhet har ökat. Företagen i branschen vård och omsorg (SNI 87-88) hade 111 000 anställda och skapade ett förädlingsvärde på 54 miljarder kronor 2015. Tillväxten fortsatte 2015 då förädlingsvärdet ökade med 10 procent och anställda med 6 procent. Tittar man istället på perioden mellan 2000 och 2015 så har antalet anställda och förädlingsvärdet ökat kraftigt med 318 procent i antalet anställda och 591 procent i förädlingsvärde. Branschen hotell och logi (55) hade 33 000 anställda och skapade ett förädlingsvärde på 19 miljarder kronor 2015. De ökade sitt förädlingsvärde med 14 procent och anställda med 5 procent under 2015.

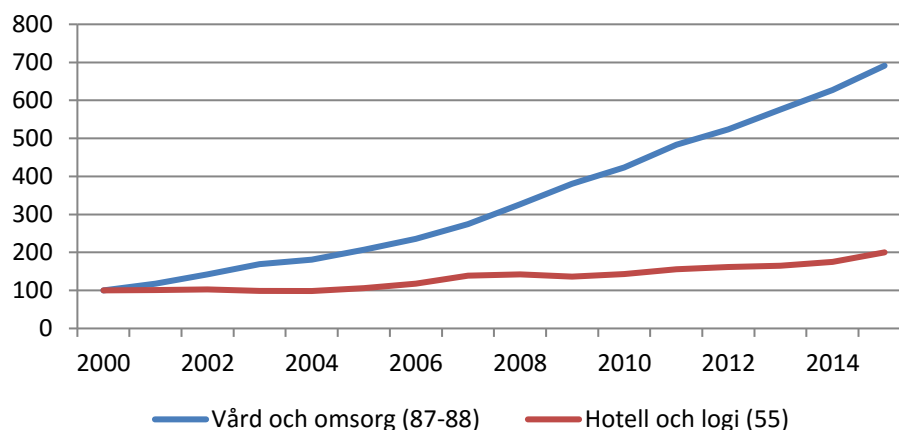
Figur 22. Anställda inom vård och omsorg (SNI 87-88) och hotell och logi (SNI 55), 2000-2015, Index 2000=100

Figure 21. Employment in residential care and social work activities (NACE 87-88) and accommodation (NACE 55), 2000-2015, Index 2000=100



Figur 23. Förädlingsvärde inom vård och omsorg (SNI 87-88) och hotell och logi (SNI 55), 2000-2015, Index 2000=100

Figure 22. Value added in residential care and social work activities (NACE 87-88) and accommodation (NACE 55), 2000-2015, Index 2000=100

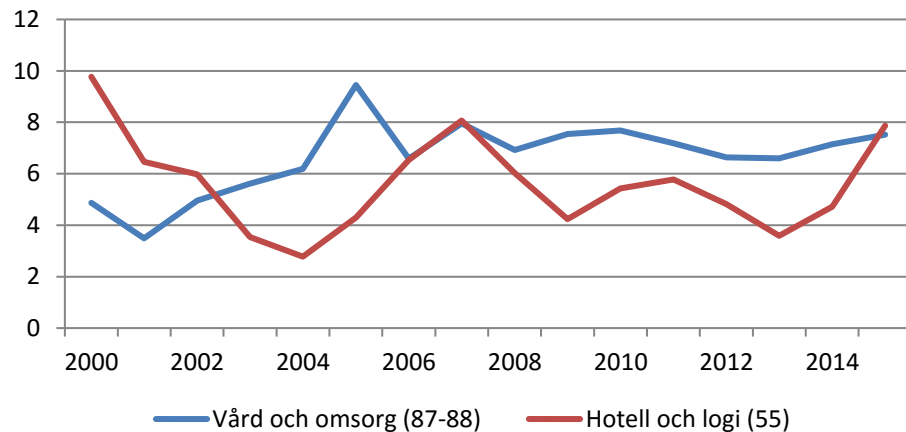


Rörelsemarginalen och avkastningen på totalt kapital har fluktuerat under perioden för båda branscherna. Avkastningen på totalt kapital ökade kraftigt under 2010, då nivåerna låg på 35,6 procent för vård och omsorg och 16,4 procent för

hotell och logi. Därefter vände avkastningskurvorna nedåt. För 2015 har båda branscherna utvecklats positivt. Hotell och logi har haft en större ökning av rörelsemarginalen med 3,2 procentenheter till 7,9 procent och vård och omsorg med endast 0,3 procentenheter till 7,5 procent. För måttet avkastning på totalt kapital ökade hotell och logi med 3 procentenheter och vård och omsorg 0,9 procentenheter.

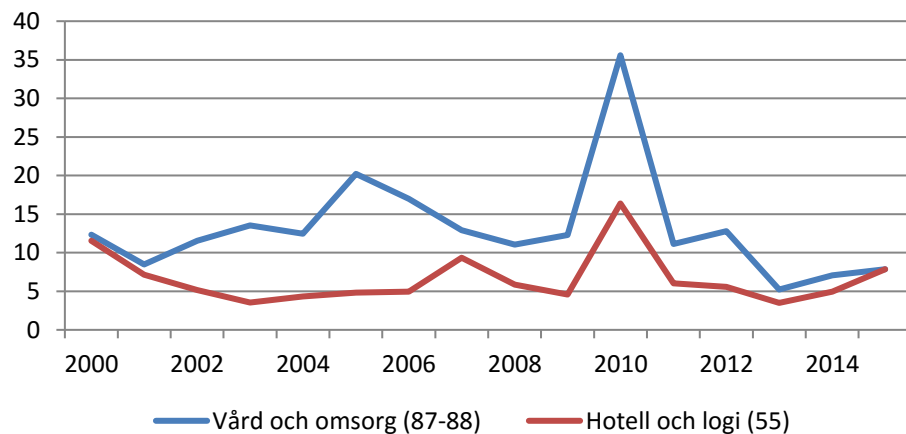
Figur 24. Rörelsemarginal inom vård och omsorg (SNI 87-88) och hotell och logi (SNI 55), 2000-2015, procent

Figure 24. Operating margin in residential care and social work activities (NACE 87-88) and accommodation (NACE 55), 2000-2015 (%)



Figur 25. Avkastning på totalt kapital inom vård och omsorg (SNI 87-88) och hotell och logi (SNI 55), 2000-2015, procent

Figure 25. Return on total capital in residential care and social work activities (NACE 87-88) and accommodation (NACE 55), 2000-2015 (%)



Tabeller

Teckenförklaring

Explanation of symbols

–	Noll	Zero
0	Mindre än 0,5	Less than 0.5
0,0	Mindre än 0,05	Less than 0.05
..	Uppgift inte tillgänglig eller för osäker för att anges	Data not available
.	Uppgift kan inte förekomma	Not applicable
*	Preliminär uppgift	Provisional figure

1. Resultaträkning för näringslivet totalt 2006 - 2015, miljarder kronor

1. Income statement for market producers 2006 - 2015, SEK billion

	2006	2007	2008	2009	2010	2011	2012	2013	2014	2015
Nettoomsättning exkl. punktskatter	5 923,0	6 426,2	6 736,7	6 223,6	6 723,4	7 170,6	7 163,9	7 106,2	7 324,1	7 722,8
Förändring av lager av produkter i arbete, färdiga varor och pågående arbete för annans räkning	8,5	15,4	25,4	-11,4	15,7	8,4	-4,1	-1,4	2,8	3,3
Övriga rörelseintäkter	188,1	171,0	233,4	197,0	202,5	191,0	203,0	182,4	208,9	218,7
Handelsvaror, råvaror och förnödenheter	-2 974,6	-3 191,7	-3 401,3	-3 023,0	-3 291,4	-3 551,0	-3 525,8	-3 428,0	-3 526,1	-3 718,3
Övriga externa kostnader	-1 407,2	-1 475,6	-1 570,9	-1 488,9	-1 566,0	-1 654,3	-1 667,9	-1 689,3	-1 725,9	-1 793,8
Personalkostnader	-1 061,1	-1 153,7	-1 225,4	-1 200,5	-1 239,7	-1 329,5	-1 374,3	-1 403,4	-1 448,0	-1 523,5
Övriga rörelsekostnader	-11,9	-69,9	-117,1	-79,3	-70,9	-75,3	-64,8	-62,2	-62,7	-66,8
Av- och nedskrivningar (samt återföringar därav) av materiella/immateriella anläggningstillgångar	-205,9	-204,6	-226,3	-234,5	-236,6	-242,2	-251,5	-260,7	-268,4	-299,9
Rörelseresultat	458,9	517,1	454,4	383,0	537,0	517,9	478,5	443,7	504,6	542,3
Resultat från finansiella investeringar	302,1	333,9	185,7	135,3	257,1	214,7	115,5	168,0	217,1	409,0
Resultat efter finansiella poster	761,0	851,0	640,1	518,3	794,1	731,8	594,0	611,7	721,7	951,4
Extraordinära intäkter och kostnader ¹	..	3,2	2,2	2,3
Bokslutsdispositioner	-18,0	-7,2	-13,5	-12,8	-11,2	28,6	-20,6	27,6	-8,9	46,7
Skatt på årets resultat	-96,3	-103,1	-76,0	-72,9	-109,1	-107,1	-83,6	-88,4	-75,2	-111,1
Årets resultat	646,7	743,9	552,8	435,0	673,8	653,3	489,8	550,9	637,6	887,0

Kommentar: Företag som bedriver finansiell verksamhet, SNI 64-66, ingår inte i Företagens ekonomi. De finansiella företagen undersöks av enheten för finansmarknad inom SCB. Publicering sker i serie FM – Finansmarknad.

- 1) Variabeln Extraordinära intäkter och kostnader redovisas som egen variabel för första gången år 2007. Från och med år 2010 har den återigen tagits bort.

2. Balansräkning för näringslivet totalt 2006 - 2015, miljarder kronor

2. Balance sheet for market producers 2006 - 2015, SEK billions

	2006	2007	2008	2009	2010	2011	2012	2013	2014	2015
Immateriella anläggningstillgångar	151,8	159,9	181,0	174,0	188,6	202,8	189,6	207,1	210,9	340,0
Materiella anläggningstillgångar	2 502,1	2 759,5	2 932,2	3 005,2	3 113,5	3 332,5	3 504,0	3 611,4	3 728,6	3 907,9
Finansiella anläggningstillgångar	5 025,0	5 457,4	6 154,9	6 563,7	6 812,7	7 095,2	7 236,3	7 535,8	7 649,2	7 318,0
Summa anläggningstillgångar	7 679,0	8 376,8	9 268,1	9 742,9	10 114,7	10 630,5	10 930,0	11 354,3	11 558,7	11 565,9
Varulager m.m.	523,5	571,6	583,9	530,6	572,0	619,9	601,3	593,8	605,2	624,5
Kortfristiga fordringar	2 284,3	2 871,7	3 097,2	2 876,0	3 014,1	3 125,7	3 233,5	3 249,8	3 291,7	3 343,9
Kortfristiga placeringar	351,0	299,7	298,7	324,2	320,6	304,2	301,9	267,5	308,5	258,4
Kassa och bank	528,2	566,4	630,2	650,8	693,0	686,7	721,1	793,4	825,8	907,8
Summa omsättningstillgångar	3 687,1	4 309,4	4 610,0	4 381,7	4 599,7	4 736,5	4 857,7	4 904,5	5 031,2	5 134,6
SUMMA TILLGÅNGAR	11 366,0	12 686,2	13 878,1	14 124,6	14 714,4	15 367,0	15 787,7	16 258,7	16 619,9	16 700,4
Eget kapital	4 131,1	4 625,4	4 822,8	4 978,3	5 492,4	5 644,3	5 984,2	6 328,3	6 516,8	6 584,7
Obeskattade reserver	553,5	583,8	620,2	620,3	654,2	682,4	721,7	718,3	687,6	675,0
Avsättningar	184,9	200,3	204,7	211,2	213,9	229,7	237,5	247,9	253,7	280,3
Långfristiga skulder	3 561,7	3 949,3	4 595,2	4 776,8	4 668,8	5 011,0	5 030,3	5 096,8	5 121,2	4 902,5
Kortfristiga skulder	2 934,8	3 327,3	3 635,2	3 538,0	3 685,1	3 799,7	3 814,1	3 867,4	4 040,6	4 257,9
SUMMA EGET KAP. OCH SKULDER	11 366,0	12 686,2	13 878,1	14 124,6	14 714,4	15 367,0	15 787,7	16 258,7	16 619,9	16 700,4

Kommentar: Företag som bedriver finansiell verksamhet, SNI 64-66, ingår inte i Företagens ekonomi. De finansiella företagen undersöks av enheten för betalningsbalans och finansmarknad inom SCB. Publicering sker i serie FM – Finansmarknad.

3. Basfakta och nyckeltal för näringslivet totalt 2006 - 2015, belopp i miljarder kronor, nyckeltal i procent

3. Basic data and key-ratios for market producers 2006 - 2015, SEK billions and percent

	2006	2007	2008	2009	2010	2011	2012	2013	2014	2015
BASFAKTA										
Antal företag	866 507	895 043	916 155	927 917	1 000 920	1 036 547	1 061 180	1 055 135	1 078 726	1 097 715
Antal anställda	2 338 938	2 434 288	2 511 899	2 441 926	2 479 678	2 582 503	2 612 338	2 624 604	2 659 397	2 711 007
Produktionsvärde	4 391,9	4 781,7	4 984,3	4 610,2	5 031,8	5 337,6	5 337,8	5 314,4	5 518,0	5 829,8
Förädlingsvärde	1 652,3	1 824,5	1 841,1	1 760,2	1 944,7	2 037,5	2 030,3	2 052,2	2 163,8	2 305,8
Bruttoinvesteringar ¹	388,0	404,8	424,2	379,2	376,5	386,1	395,5	405,3	422,6	463,1
Nettoinvesteringar ¹	232,3	280,1	289,1	252,9	233,5	263,4	299,8	306,0	324,7	364,0
NYCKELTAL										
Avkastning på eget kapital	16,2	16,9	11,8	9,3	12,8	11,9	9,1	8,9	10,2	13,4
Avkastning på totalt kapital	9,7	9,8	8,9	7,6	8,0	7,5	7,0	6,1	7,1	7,7
Soliditet	40,1	40,1	38,2	38,7	40,8	40,2	41,5	42,4	42,4	42,6
Rörelsemarginal	7,7	8,0	6,7	6,2	8,0	7,2	6,7	6,2	6,9	7,0
Nettoomsättning per anställd (tkr)	2 532,3	2 639,9	2 681,9	2 548,7	2 711,6	2 776,6	2 742,3	2 707,5	2 754,0	2 848,7

Kommentar: Företag som bedriver finansiell verksamhet, SNI 64-66, ingår inte i Företagens ekonomi. De finansiella företagen undersöks av enheten för finansmarknad inom SCB. Publicering sker i serie FM – Finansmarknad.

1) I investeringsuppgifterna ingår inte branscherna jord- och skogsbruk, SNI 01-02.

4. Europeiska unionen och Norge, förädlingsvärde per land och näringsgren enligt SNI 2007 år 2014, miljoner euro

4. The European union and Norway, value added by country and by industry (NACE Rev 2 classification) 2014, euro millions

Svensk näringsgren, SNI	Till- Verkning	Bygg-verk- samhet	Handel	Transport och magasi- nering	Hotell och restaurang- verksamhet	Informations och kom- mun-ikat- ions-verk- samhet	Fastighets- verksamhet	Verksamhet inom juridik, ekonomi, vetenskap och teknik	Uthyrning, fastighets- service re- setjänster och andra stödtjänster
	C (SNI 10-33)	F (SNI 41-43)	G (SNI 45-47)	H (SNI 49-53)	I (SNI 55-56)	J (SNI 58-63)	L (SNI 68)	M (SNI 69-75)	N (SNI 77-82)
EU28	1 710 000	510 656	1 242 562	515 312	230 504	552 110	272 236	667 468	486 003
Belgien	49 919	16 518	41 377	15 414	5 102	13 733	5 670	22 109	16 027
Bulgarien	5 315	1 367	4 362	1 814	612	1 831	478	1 195	657
Cypern	824	494	1 585	727	977	755	61	917	230
Danmark	29 797	9 605	24 464	13 078	2 950	10 000	9 621	12 220	6 379
Estland	2 660	878	1 998	1 161	259	744	610	604	599
Finland	24 611	9 326	14 735	7 753	2 108	8 168	4 025	6 626	5 104
Frankrike	201 020	88 666	168 435	76 626	36 258	77 732	35 369	87 468	71 770
Grekland	9 960	3 695	14 772	4 962	3 756	3 076	501	4 047	2 192
Irland	36 881	4 759	18 049	6 931	3 925	22 546	1 429	8 634	9 826
Italien	204 054	46 551	118 739	54 787	27 455	45 605	16 971	52 274	33 904
Kroatien	4 647	1 593	3 879	2 011	1 414	1 487	423	1 440	555
Lettland	1 959	867	2 281	1 587	232	725	671	575	379
Litauen	3 280	1 327	3 690	2 036	242	799	572	868	627
Luxemburg	2 524	2 315	5 401	1 467	677	2 889	907	3 087	1 790
Malta	:	284	802	406	319	457	171	536	353
Nederlän- derna	58 677	24 533	72 274	27 852	9 237	25 877	14 450	37 231	25 200
Polen	57 725	14 114	35 523	13 424	2 362	11 926	4 960	10 980	6 746
Portugal	17 425	5 189	14 624	6 111	3 414	4 869	1 135	4 858	5 003
Rumänien	15 863	4 715	10 442	4 436	923	4 259	1 461	3 020	2 344
Slovakien	11 456	1 519	5 555	2 643	407	2 330	773	2 345	1 170
Slovenien	6 888	1 320	3 303	1 696	582	1 148	274	1 538	562
Spanien	97 577	31 708	92 506	41 505	24 494	30 664	12 734	38 214	29 640
Storbritan- nien	189 568	104 608	221 114	90 451	50 060	129 796	46 533	174 771	131 863
Sverige	51 824	20 333	39 699	14 422	6 028	18 883	18 146	20 593	11 974
Tjeckien	33 590	5 463	12 932	5 600	1 524	5 467	3 026	5 584	2 972
Tyskland	519 793	90 490	269 149	98 630	36 063	113 004	80 898	148 445	105 143
Ungern	19 881	2 757	8 270	4 552	890	4 012	1 777	3 570	2 458
Österrike	49 257	15 663	32 602	13 231	8 235	9 332	8 589	13 718	10 539
Norge	24 599	17 723	24 394	18 626	3 663	12 220	10 037	14 154	36 008

Källa: Eurostat.

Kommentar: Maltas värde för C är konfidentiellt.

5. Europeiska unionen och Norge, omsättning per företag enligt SNI 2007 år 2014, tusentals euro

5. The European Union and Norway, Turnover per enterprise (NACE Rev. 2 classification) 2014, euro thousands

<i>Svensk näringsgren, SNI</i>	<i>Tillverkning (SNI C)</i>	<i>Bygg-verksamhet (SNI F)</i>	<i>Handel (SNI G)</i>	<i>Övrig tjänsteverksamhet (SNI H-N)</i>
EU28	3 370	458	1 584	536
Belgien	7 318	586	3 115	630
Bulgarien	923	419	366	137
Cypern	549	249	687	431
Danmark	6 899	905	3 820	1 133
Estland	1 755	433	1 478	339
Finland	6 192	693	2 635	669
Frankrike	3 696	502	1 736	588
Grekland	983	131	472	152
Irland	8 009	300	..	1 470
Italien	2 188	322	861	340
Kroatien	825	276	750	232
Lettland	773	443	906	225
Litauen	1 053	179	507	233
Luxemburg	16 184	1 945	13 623	1 452
Malta	..	252	760	510
Nederländerna	5 382	512	2 399	536
Polen	1 557	260	682	220
Portugal	1 217	233	539	152
Rumänien	1 433	321	561	235
Slovakien	1 036	84	441	201
Slovenien	1 330	264	1 138	241
Spanien	2 737	284	931	350
Storbritannien	5 099	991	5 103	1 102
Sverige	3 786	654	2 097	568
Tjeckien	880	149	546	180
Tyskland	9 509	712	3 217	885
Ungern	2 071	230	608	190
Österrike	6 926	1 266	3 127	817
Norge	5 482	990	3 531	938

Källa: Eurostat

Kommentar: Maltas värde för SNI C och Irlands värde för G, är konfidentiellt.

6. Europeiska unionen och Norge, Förädlingsvärde per anställd enligt SNI 2007 år 2014, tusentals euro

6. The European Union and Norway. Value added per number of employees (NACE Rev. 2 classification) 2014, euro thousands

Svensk näringsgren, SNI	Tillverkning (SNI C)	Bygg-verksamhet (SNI F)	Handel (SNI G)	Övrig tjänsteverksamhet (SNI H-N)
EU28	61	52	45	57
Belgien	106	79	83	86
Bulgarien	10	10	11	13
Cypern	32	29	28	40
Danmark	85	60	62	89
Estland	25	21	24	28
Finland	74	58	54	63
Frankrike	69	59	55	63
Grekland	40	37	30	32
Irland	201	71	..	104
Italien	65	59	61	62
Kroatien	19	17	18	23
Lettland	16	13	15	18
Litauen	16	14	17	18
Luxemburg	76	56	112	95
Malta	..	43	36	42
Nederländerna	92	80	56	60
Polen	26	24	22	27
Portugal	28	21	25	29
Rumänien	14	13	12	14
Slovakien	28	22	23	29
Slovenien	39	27	34	38
Spanien	61	45	42	46
Storbritannien	77	84	47	69
Sverige	93	68	71	82
Tjeckien	31	26	26	31
Tyskland	73	47	48	57
Ungern	30	17	17	22
Österrike	82	60	56	69
Norge	106	87	68	114

Källa: Eurostat

Kommentar: Maltas värde för SNI C och Irlands värde för G, är konfidentiellt.

7. Europeiska unionen och Norge, rörelseresultat/omsättning enligt SNI 2007 år 2014, procent

7. The European Union and Norway, Gross operating surplus / turnover (NACE Rev. 2 classification) 2014, percentage

Svensk näringsgren, SNI	Tillverkning (SNI C)	Bygg-verksamhet (SNI F)	Handel (SNI G)	Övrig tjänsteverksamhet (SNI H-N)
EU28	8,5	11,2	4,8	19,7
Belgien	7,6	10,8	3,9	18,1
Bulgarien	9,4	7,8	4,6	17,6
Cypern	10,8	9,6	4,2	19,9
Danmark	11,4	7,8	4,6	16,9
Estland	8,6	6,4	3,8	17,7
Finland	6,5	9,1	3,8	15,4
Frankrike	5,3	4,8	2,7	12,2
Grekland	9,7	20,8	5,1	18,5
Irland	23,2	12,2	6,4	13,8
Italien	8,5	11,1	5,6	19,9
Kroatien	10,5	13,4	5,4	20,5
Lettland	11,8	7,7	4,3	17,5
Litauen	7,1	10	5,9	16,5
Luxemburg	4,9	7,2	2,9	17,1
Malta	:	18,7	6,5	23
Nederländerna	6,9	10,1	5,5	18,9
Polen	10,6	12,9	5,6	19,9
Portugal	8,4	6,3	4,2	16,6
Rumänien	11	18,2	5,5	20,1
Slovakien	7,8	10	5,4	18,1
Slovenien	11	9,9	4,1	16,3
Spanien	8,1	8,3	4,9	17,1
Storbritannien	13,8	21,9	5,7	26,5
Sverige	8	6,9	4,3	14,2
Tjeckien	11,3	9,9	4,4	17,2
Tyskland	7,1	10,2	5,1	22,6
Ungern	11,3	10,8	4,5	15,5
Österrike	9,2	9,6	4,3	18,5
Norge	8	9	3,7	18,8

Källa: Eurostat

Kommentar: Maltas värde för SNI C är konfidentiellt.

Fakta om statistiken

Syftet med Företagens ekonomi (FEK) är att belysa näringslivets struktur (exkl. den finansiella sektorn) med avseende på exempelvis lönsamhet, tillväxt, utveckling, finansiering och produktion. Sammanställning av statistiken kan ske både på aggregerad nivå och i form av median- och kvartilvärden. Statistiken visas på nationell nivå, verksamhetsnivå samt även vissa variabler på regional nivå. Samtliga uppgifter är redovisade i löpande priser.

Företagens ekonomi utgör huvudkällan till den statistik som regleras i EU-förordningen ”Council Regulation No 295/2008 concerning structural business statistics” och är därför anpassad i enlighet med denna förordning. Denna förordning ersätter den tidigare förordningen ”Council Regulation No 58/97 concerning structural business statistics”.

FEK används som underlag för beräkning av national- och finansräkenskaper. Andra användningsområden är som underlag för analyser av kostnadsläge, produktivitet utveckling, branschens ekonomiska utveckling samt nyckeltalsberäkningar. Användare av FEK är bl.a. Eurostat, Finansdepartementet, Konjunkturinstitutet, OECD, FN, branschorganisationer, banker, redovisningsbyråer, forskare och företag.

Detta omfattar statistiken

Statistiken omfattar samtliga företag som bedriver näringsverksamhet i Sverige oberoende av juridisk form. Företag som bedriver finansiell verksamhet ingår inte i redovisningen. Enskilda näringsidkare som bedriver jordbruk, skogsbruk, jakt eller fiske ingår från och med år 2001.

För att tillhöra undersökningspopulationen ska företaget anses ha bedrivit verksamhet under året, d.v.s. varit aktivt. Ett företag anses som aktivt om det skattat för anställd personal, betalt mervärdeskatt eller F-skatt. Förutom de företag som klassas som aktiva görs från och med 2003 följande tillägg:

- Inaktiva företag som innehar fastigheter med minst 1 miljon kr i taxeringsvärde tas med som fastighetsbolag.
- Inaktiva företag som har minst ett aktivt dotterbolag tas med som holdingbolag.

Definitioner och förklaringar

Näringslivet

Med begreppet näringsliv menas i denna publikation företag som bedriver näringsverksamhet (är marknadsproducenter) i Sverige, oberoende av juridisk form. Företag med finansiell verksamhet ingår inte. Populationen omfattar sektorerna icke-finansiella företag samt hushåll med företagarkomst.

Juridisk form

I redovisningen ingår aktiebolag, ekonomiska föreningar, handels- och kommanditbolag, statliga affärsverk, enskilda näringsidkare samt vissa stiftelser.

Näringsgrensindelning

För klassificering av näringsgren gäller standard för svensk näringsgrensindelning (SNI). Från och med publiceringen av uppgifter för kalenderåret 2008 används näringsgrensindelningen SNI 2007. Uppgifter för branschklassificering hämtas från företagsdatabasen. Varje undersökningsenhet hänförs till den näringsgren där det har sin huvudsakliga verksamhet.

Urvalsenhet/undersökningsenhet

Urvalsenheten i Företagens ekonomi utgörs av företaget det vill säga den juridiska enheten eller bokslutsenheten. Om företaget bedriver flera verksamheter

delas det i vissa fall in i verksamhetsenheter. Om företaget bedriver verksamhet på flera geografiska platser delas företaget in i lokala verksamhetsenheter efter den geografiska fördelningen. Med denna indelning möjliggörs redovisning både på institutionell nivå (företag), funktionell nivå (verksamhetsenhet) och regional nivå (geografiskt avgränsad).

I detta SM används till största delen en branschredovisning baserad på företagsenhetens bransch (FE-nivå). Det gäller exempelvis den ekonomiska översikten, fullständig resultat- och balansräkning (tabell 1-3) samt nyckeltalen (figur 9-14). I diagrammen om tillverkningsindustrins och tjänstesektorns struktur (figur 4-5) och i avsnittet branschanalys (figur 15-25) har den mer branschrena redovisningen baserat på verksamhetsenhetsnivå (VE) använts.

Redovisningsperiod

För huvuddelen av företagen avser uppgifterna den redovisningsperiod som avslutats under aktuellt kalenderår. För företag med minst 200 anställda som har bokslutsmånad januari-april används dock den redovisningsperiod som infaller nästkommande kalenderår. För räkenskapsår som omfattar en kortare eller längre tid än 12 månader har flödessiffrorna räknats om till att avse 12 månader, såvida företaget inte har kortare räkenskapsår än 12 månader samt är nystartat eller nedlagt.

Storleksklassindelning

Indelning i storleksgrupper sker efter företagets antal anställda (mätt i heltidspersoner). Indelningen följer i detta SM EU:s statistikkontor EUROSTAT:s gruppering i fyra huvudklasser: 0-9 anställda, 10-49 anställda, 50-249 anställda samt 250+ anställda.

Variabler

Undersökningen omfattar ett stort antal variabler utgående från företagets resultaträkning och balansräkning, med ytterligare specifikationer av vissa av variablerna. Dessutom ingår uppgifter som rör t.ex. förändring av eget kapital och materiella anläggningstillgångar. Nedan följer en definition av några av huvudvariablerna.

Antal anställda

Antal anställda avser medelantalet anställda som redovisas i företagets officiella årsredovisningar. Med detta avses antalet anställda omräknat till heltidspersoner på årsbasis.

Nettoomsättning

Med nettoomsättning avses intäkter från företagets huvudsakliga rörelse för sålda varor och utförda tjänster. Den nettoomsättning som publiceras är exklusive punktskatter och dessutom justerad för merchanting. Det innebär att intäkter från varor som såväl tillverkas/köps som säljs utomlands utan att passera rikets gränser har räknats bort.

Förädlingsvärde

Förädlingsvärdet brukar uttryckas som företagets bidrag till BNP och definieras i Företagens ekonomi som produktionsvärdet minus kostnader för köpta varor och tjänster, dock ej löner, sociala avgifter och inköpskostnaden för varor som säljs utan vidare bearbetning (eftersom enbart handelsmarginalen för handelsvarorna ingår i produktionsvärdet).

Rörelseresultat

Rörelseresultatet definieras som resultat efter avskrivningar men före finansiella poster.

Nettoinvesteringar

Nettoinvesteringar definieras som årets anskaffningar minus årets avyttringar av materiella anläggningstillgångar. Avyttringar avser den intäkt företaget erhållit vid försäljningen av den materiella anläggningstillgången.

Nyckeltal

Avkastning på totalt kapital

Avkastningen på totalt kapital får man genom att ta summan av rörelseresultatet och finansiella intäkter dividerat med de totala tillgångarna. På grund av utseendet på det administrativa materialet som ligger till grund för beräkningarna ingår även negativa rearesultat i de finansiella intäkterna.

Soliditet

Soliditeten definieras som justerat eget kapital i procent av summa skulder och eget kapital. Med justerat eget kapital menas eget kapital samt 78 procent av obeskattade reserver. Denna formel gäller fr.o.m. år 2013, innan dess inkluderades 72 procent av obeskattade reserver i justerat eget kapital.

Rörelsemarginal

Rörelsemarginalen är detsamma som rörelseresultatet efter avskrivningar i relation till nettoomsättningen.

Nettomarginal

Nettomarginalen är detsamma som rörelseresultatet efter finansiella poster i relation till nettoomsättningen.

Så görs statistiken

Variabler som finns för samtliga företag

Företagens ekonomi är en årlig undersökning som baseras på uppgifter från en rad olika källor. Grunden för Företagens ekonomi är den bas av variabler vilka är gemensamma för samtliga företag.

För huvuddelen av företagen är uppgiftskällan för de gemensamma variablerna administrativt material från Skatteverket. För de allra största företagen hämtas uppgifterna in direkt från företagen av SCB. Bland dessa företag förekommer inget egentligt svarsbortfall då det är i princip möjligt att återskapa efterfrågade variabler från företagens årsredovisningar. Däremot förekommer det visst bortfall i Skatteverkets material.

Variabler som endast finns för ett urval av företag

För att kunna producera statistik på en aggregerad nivå med ett mer omfattande variabelinnehåll kompletteras den gemensamma variabeluppsättningen som beskrevs ovan med ytterligare variabler som samlas in via tre separata urvalsundersökningar. Syftet med dessa urvalsundersökningar är att ge mer detaljerade fördelningar till några av variablerna i den gemensamma variabeluppsättningen. Dessa tre så kallade specifiktionsundersökningar är:

- Specifikationsundersökning avseende resultaträkning
- Specifikationsundersökning avseende investeringar
- Specifikationsundersökning avseende aktier

Urvalen till de tre undersökningarna görs i princip oberoende av varandra. De allra största företagen, för vilka SCB direktinsamlar även det gemensamma variabelinnehållet, ingår dock i samtliga specifiktionsundersökningar. Dessa företag får en enkät som omfattar såväl det gemensamma variabelinnehållet som de tre specifiktionsdelarna.

Statistikens tillförlitlighet

Den statistik som baseras enbart på det gemensamma variabelinnehållet är således inte behäftat med något urvalsfel. Däremot förekommer såväl bortfallsfel som mätfel. Mätfel uppkommer i de fall företagen i sin rapportering till SCB eller Skatteverket avviker från de önskade variabeldefinitionerna.

Den statistik som baseras på variabler som samlas in i specifikationsundersökningarna kommer att vara behäftad med samma fel som den statistik som baseras på det gemensamma variabelinnehållet. Utöver dessa fel kommer denna statistik även vara behäftad med ett urvalsfel och ett ytterligare bortfallsfel till följd av förekomsten av bortfall i specifikationsundersökningarna. För de uppgifter som publiceras i detta SM har urvalsfelet dock väldigt liten betydelse.

Enkäterna samt råden till uppgiftslämnarna för ifyllande är i möjligaste mån anpassade till lagar och praxis på redovisningsområdet, vilket ger god jämförbarhet mellan olika företag. Avvikelser från praxis kan medföra mätfel. Stora resurser läggs ned på granskning av det insamlade enkätmaterial. Det administrativa materialet granskas på ett mer översiktligt sätt.

Lagar och redovisningspraxis är inte konstanta över tiden. Eftersom Företagens ekonomi i möjligaste mån anpassar sig till lagar och praxis uppstår naturliga brott i tidsserier.

Bra att veta

Annan statistik

Företagens ekonomi utgör tillsammans med andra undersökningar underlag till nationalräkenskapernas beräkningar. Det bör poängteras att definitionerna av förädlingsvärde, produktionsvärde samt brutto- och nettoinvesteringar i Företagens ekonomi skiljer sig från nationalräkenskapernas. Företagens ekonomi är anpassad till företagsekonomiska begrepp. Anpassningar av definitionerna måste sedan göras för att nå nationalräkenskapernas termer. Se ovan under Definitioner och förklaringar för Företagens ekonomis definitioner av dessa variabler.

Publicering och spridning

Tidigare publicering

År 2003 utgör det första redovisningsåret för undersökningen Företagens ekonomi. Företagens ekonomi ersatte 2003 den tidigare undersökningen Företagsstatistik vilken i sin tur 1997 ersatte de tidigare undersökningarna "Finansstatistik för företag" och "Industristatistik". "Finansstatistik för företag" har funnits sedan 1950 och täckte då intäkter, kostnader och vinster inom större och medelstor industri och handel. Denna statistik kompletterades fr.o.m. årgång 1965 med uppgifter om företagets tillgångar och skulder. Omfattningen har sedan successivt utökats till såväl andra näringar som storleksgrupper. Grunden till "Industristatistik", som använde sig av arbetsställe som undersökningsenhet, lades 1913. "Industristatistik" belyste främst industrins varuproduktion, intäkter, kostnader, sysselsättning, investeringar samt energiförbrukning. Finansstatistiken publicerades t.o.m. årgång 1995 i boken Företagen samt för 1996-1998 i SM-serie NV 11. Industristatistiken publicerades i boken Industri t.o.m. årgång 1996 Industri del 1. För åren 1997 och 1998 redovisades Svensk industri i SM-serie NV 18. Fr.o.m. 1999 ingår Svensk industri i SM-serie NV 19.

Jämförbarhet med tidigare publicerad statistik

För årgång 1997 redovisades för första gången Företagsstatistikens totala population. Dessförinnan redovisades enbart den s.k. bolagssektorn (vilken omfattar aktiebolag, ekonomiska föreningar, handels- och kommanditbolag samt vissa stiftelser, dvs. enskilda näringsidkare ingick ej).

Från och med årgång 2001 ingår även enskilda näringsidkare inom jordbruk, jakt, skogsbruk och fiske i Företagsstatistiken respektive Företagens ekonomi.

Vissa holdingbolag redovisades till och med årgång 1996 på betjäнад bransch och i den största storleksklassen oavsett faktiskt antal anställda. I redovisningen 1997 till och med år 2002 redovisades samtliga holdingbolag i SNI 74.150 och efter sitt faktiska antal anställda, när det gäller den institutionella redovisningen (företagsnivå). För den funktionella redovisningen (på verksamhetsnivå) redovisas holdingbolagen på betjäнад bransch. I redovisningen från och med år 2003 redovisas holdingbolagen på betjäнад bransch även när det gäller den institutionella redovisningen.

Statistiska meddelanden

Fr.o.m. årgång 1999 finns en SM-serie kallad Näringslivets struktur (NV 19). Resultaten från undersökningen företagens ekonomi publiceras i detta övergripande SM. I serie NV 19 ingår dessutom statistik om industrins varuproduktion.

Sveriges statistiska databaser, SSD

Denna publikation redovisar enbart ett urval data på aggregerad nivå. Detaljerade uppgifter finns tillgängliga i Sveriges statistiska databaser (SSD) på www.scb.se.

Tabeller och diagram

På www.scb.se under Hitta statistik/Statistik efter ämne/Näringsverksamhet/Företagens ekonomi finns ett drygt tiotal tabeller och diagram baserade på den senaste publicerade årgången av undersökningen.

Uppdrag

Det finns också möjlighet att beställa specialuttag ur Företagens ekonomi direkt från SCB eftersom materialet har ett större variabelinnehåll än det offentliggjorda. Det finns även möjlighet till fördelning på detaljerad branschnivå, storleksklasser samt regioner. Skraddarsydda uttag och specialbearbetningar kan beställas via e-post fek.ns@scb.se.

Branschnyckeltal

Företagens ekonomi ligger också till grund för SCB:s Branschnyckeltal. Nyckeltalen är beräknade på företagsnivå, men redovisas i form av median- och kvartilvärden. Alla företag har samma vikt. Syftet med nyckeltalen är bl.a. att visa företagets effektivitet. Beställningar kan göras via e-post branschnyckeltal@scb.se.

Primärmaterial

Enkäterna långtidsarkiveras efter två år. Slutfiler med samtliga företag finns lagrade på datamedia.

Mer information om statistiken och dess kvalitet ges i en särskild Beskrivning av statistiken på SCB:s webbplats, www.scb.se.

In English

Summary

Mostly upwards for the business economy in 2015

Compared with 2014, value added (contribution to GDP), increased by 6.6 percent, turnover by 5.4 percent and persons employed by 1.9 percent. The financial ratios' return on total assets and value added by persons employed increased in the service sector as well as in the industrial sector.

In 2015, the Swedish business economy (excluding financial services) consisted of over one million enterprises with 2.7 million persons employed (measured in full-time equivalents). These enterprises had a joint turnover of SEK 7 723 billion and created value added equal to SEK 2 306 billion. Their total assets amounted to SEK 16 700 billion.

The business economy consists largely of small and medium sized enterprises. A very large proportion (97 percent) is the so called micro-enterprises with less than 10 persons employed. These accounted for less than one quarter of the value added created in the business economy in 2015. Large enterprises with 250 or more persons employed made up less than 0.1 percent of the total enterprise population, but contributed with as much as 39 percent to the value added.

Rise for motor vehicles, employment activities, residential care and social work activities

The motor vehicle manufacturing industry (NACE 29) increased the net turnover by almost SEK 41 billion during 2015, partly due to an increase in new car sales. This represents an increase of 17 percent. This, together with increased exports, has affected the motor vehicles industry positively and the operating profit increased by about SEK 17 billion. Employment activities (NACE 78) is an industry which has grown strongly over the last few years. In 2015, value added increased by 21 percent, turnover by 19 percent and persons employed by 14 percent. Residential care and social work activities (NACE 87-88) are two industries where the growth has been strong for a long time. Value added increased with another 10 percent during 2015, turnover by 12 percent and number of employees by 6 percent.

List of terms

NACE Rev.2 sections

Jordbruk, skogsbruk, fiske (A)	Agriculture, forestry, fishing
Utvinning av mineral (B)	Mining and quarrying
Tillverkning (C)	Manufacturing
Energi (D)	Electricity, gas, steam and air conditioning supply
Vatten, avlopp, avfall (E)	Water supply; sewerage, waste management and remediation activities
Byggverksamhet (F)	Construction
Handel (G)	Wholesale and retail trade; repair of motor vehicles and motorcycles
Transport, magasinering (H)	Transportation and storage
Hotell och restaurang (I)	Accommodation and food service activities
Information, kommunikation (J)	Information and communication
Fastighetsverksamhet (L)	Real estate activities
Juridik, ekonomi, vetenskap, teknik (M)	Professional, scientific and technical activities
Uthyrning, fastighets- och övr stödtjänster (N)	Administrative and support service activities
Utbildning (P)	Education
Vård och omsorg (Q)	Human health and social work activities
Kultur, nöje, fritid (R)	Arts, entertainment and recreation
Annan serviceverksamhet (S)	Other service activities
NÄRINGSLIVET TOTALT (A-S exkl K och O)	Total non-financial business economy

NACE Rev.2 divisions within manufacturing

Livsmedel (10)	Manufacture of food products
Drycker, tobak (11-12)	Manufacture of beverages, tobacco products
Textil (13)	Manufacture of textiles
Kläder (14)	Manufacture of wearing apparel
Läder (15)	Manufacture of leather and related products
Trävaror (16)	Manufacture of wood and of products of wood and cork, except furniture; manufacture of articles of straw and plaiting materials
Papper och pappvaror (17)	Manufacture of paper and paper products
Grafisk produktion (18)	Printing and reproduction of recorded media
Raffinaderi, kemi, läkemedel (19-21)	Manufacture of coke and refined petroleum products; chemicals and chemical products; basic pharmaceutical products and pharmaceutical preparations
Gummi- och plastvaror (22)	Manufacture of rubber and plastic products
Andra icke-metalliska mineraliska produkter (23)	Manufacture of other non-metallic mineral products
Stål och metall (24)	Manufacture of basic metals
Metallvaror utom maskiner (25)	Manufacture of fabricated metal products, except machinery and equipment
Datorer, elektronik, optik (26)	Manufacture of computer, electronic and optical products
Elapparatur (27)	Manufacture of electrical equipment
Övriga maskiner (28)	Manufacture of machinery and equipment n.e.c.
Motorfordon (29)	Manufacture of motor vehicles, trailers and semi-trailers
Andra transportmedel (30)	Manufacture of other transport equipment

Möbler (31)	Manufacture of furniture
Annan tillverkning (32)	Other manufacturing
Reparation, installation maskiner (33)	Repair and installation of machinery and equipment

NACE Rev.2 divisions within services

Handel och rep. av motorfordon (45)	Wholesale and retail trade and repair of motor vehicles and motorcycles
Partihandel (46)	Wholesale trade, except of motor vehicles and motorcycles
Detaljhandel (47)	Retail trade, except of motor vehicles and motorcycles
Landtransport (49)	Land transport and transport via pipelines
Sjötransport (50)	Water transport
Lufttransport (51)	Air transport
Stödtj. transport; Post och kurir (52-53)	Warehousing and support activities for transportation; Postal and courier activities
Hotell och logi (55)	Accommodation
Restaurang, catering, bar (56)	Food and beverage service activities
Förlag (58)	Publishing activities
Film, video, tv (59)	Motion picture, video and television programme production, sound recording and music publishing activities
Planering, sändning program (60)	Programming and broadcasting activities
Telekommunikation (61)	Telecommunications
Data (62)	Computer programming, consultancy and related activities
Informationstjänster (63)	Information service activities
Fastighetsverksamhet (68)	Real estate activities
Juridik, ekonomi (69)	Legal and accounting activities
Managementkonsulttjänster (70)	Management consultancy activities
Arkitekt, teknik, vetenskaplig forskning (71-72)	Architectural and engineering activities; technical testing and analysis; scientific activities
Reklam, marknadsundersökning (73)	Advertising and market research
Övrig juridik, ekonomi, teknik (74)	Other professional, scientific and technical activities
Veterinär (75)	Veterinary activities
Uthyrning, leasing (77)	Rental and leasing activities
Arbetsförmedling, bemanning (78)	Employment activities
Resetjänster (79)	Travel agency, tour operator reservation service and related activities.
Säkerhet, bevakning (80)	Security and investigation activities
Fastighetsservice (81)	Services to buildings and landscape activities
Kontor och andra företagstjänster (82)	Office administrative, office support and other business support activities
Utbildning (85)	Education
Hälsa- och sjukvård (86)	Human health activities
Vård och omsorg (87)	Residential care activities
Öppna sociala insatser (88)	Social work activities without accommodation
Konst, kultur, underhållning (90)	Creative, arts and entertainment activities
Bibliotek, arkiv, museum (91)	Libraries, archives, museums and other cultural activities
Spel och vadhållning (92)	Gambling and betting activities
Sport, fritid, nöje (93)	Sports activities and amusement and recreation activities

Intressebevakning, religion (94)

Activities of membership organisations

Reparation dator, hushållsartiklar (95)

Repair of computers and personal and household goods

Andra konsumenttjänster (96)

Other personal service activities