

*Vattenbruk 2014*  
 Aquaculture in Sweden in 2014

I korta drag

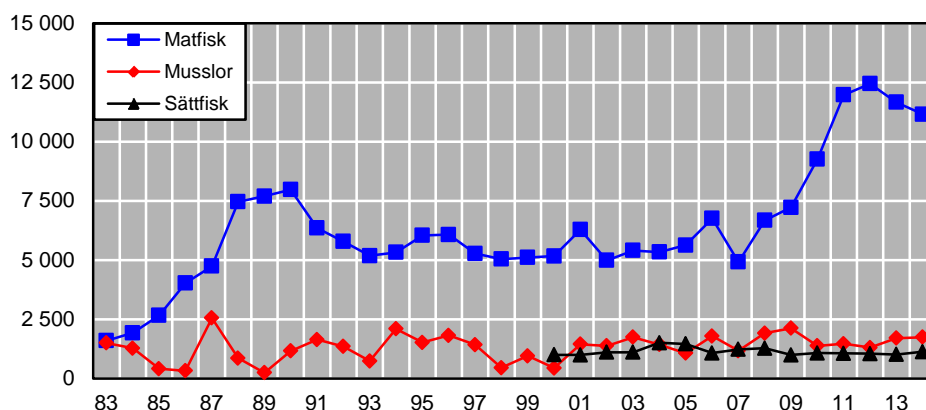
Små förändringar inom vattenbruket år 2014

År 2014 producerades inom svenskt vattenbruk 9 454 ton *matfisk* i slaktad vikt, vilket motsvarar 11 152 ton i beräknad hel färskvikt. Detta är 4 % lägre än 2013 års produktion. Den slaktade fisken bestod till 85 % av regnbåge. Vidare producerades bl.a. 1 644 ton röding och 1 746 ton musslor. Det sammanlagda värdet av all produktion för konsumtion har beräknats till 370 miljoner kronor. Motsvarande värde för år 2013 var 357 miljoner kronor.

Produktionen av *sättfisk och sättkräftor* skattas till 1 130 ton. Det är en ökning med 11 % jämfört med 2013. Även här är regnbåge den dominerande arten. Värdet av produktion för utsättning beräknas till 89 miljoner kronor.

**Figur A. Produktion inom svenskt vattenbruk 1983–2014**

Hel färskvikt, ton



Olle Funcke, tfn 019-17 60 51, Olle.Funcke@scb.se

Statistiken har producerats av SCB på uppdrag av Jordbruksverket, som ansvarar för officiell statistik inom området.

ISSN 1654-4196 Serie Jordbruk, skogsbruk och fiske. Utkom den 20 augusti 2015.

URN:NBN:SE:SCB-2015-JO60SM1501\_pdf

Tidigare publicering: Se avsnittet Fakta om statistiken.

Utgivare av Statistiska meddelanden är Stefan Lundgren, SCB.

## Innehåll

|  |           |
|--|-----------|
| <b>Statistiken med kommentarer</b>                                 | <b>3</b>  |
| <b>Antal odlingar</b>  | <b>3</b>  |
| Produktion för konsumtion  | 6         |
| Produktion inom havsbruket   | 8         |
| Produktion i sötvatten   | 8         |
| Produktion för utsättning  | 9         |
| <b>Försäljningsvärden</b>  | <b>10</b> |
| Försäljning för konsumtion   | 10        |
| Försäljning för utsättning   | 11        |
| <b>Odlingsanläggningar</b>   | <b>12</b> |
| <b>Sysselsättning</b>  | <b>13</b> |
| <b>Utsättning av lax- och havsöringsungar</b>                      | <b>14</b> |
| <br>   |           |
| <b>Tabeller</b>  | <b>15</b> |
| 1. Antal laxungar utsatta i älvar och kustområden, 1000-tal        | 15        |
| 2. Antal havsöringsungar utsatta i älvar och kustområden, 1000-tal | 15        |
| <br>   |           |
| <b>Fakta om statistiken</b>  | <b>16</b> |
| <b>Detta omfattar statistiken</b>                                  | <b>16</b> |
| <b>Så görs statistiken</b>   | <b>17</b> |
| <b>Statistikens tillförlitlighet</b>                               | <b>17</b> |
| <b>Bra att veta</b>  | <b>17</b> |
| Annan statistik  | 17        |
| <br>   |           |
| <b>In English</b>  | <b>18</b> |
| <b>Summary</b>   | <b>18</b> |
| <b>List of tables</b>  | <b>18</b> |
| <b>List of terms</b>   | <b>18</b> |

## Statistiken med kommentarer

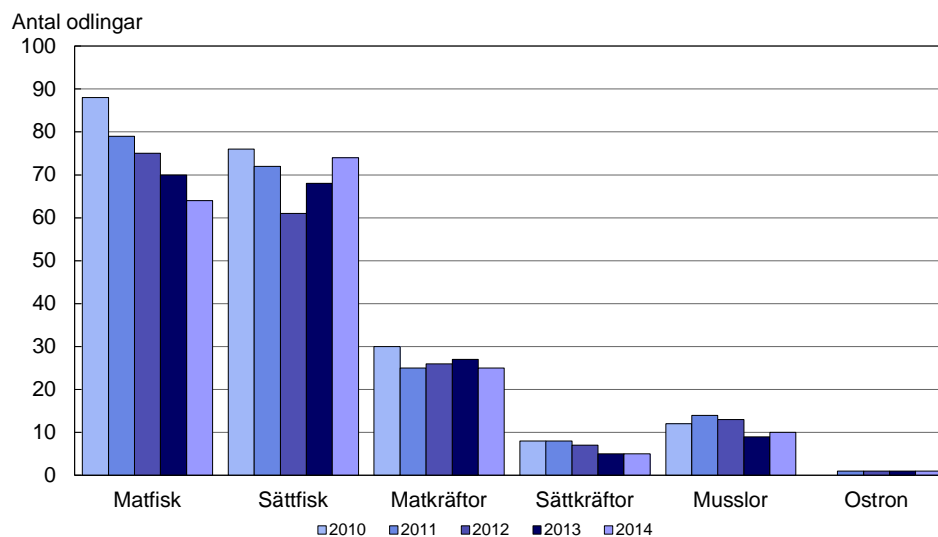
Undersökningen om vattenbruk vänder sig till samtliga odlingar som beviljats tillstånd att bedriva odling av fisk, kräftor, musslor m.m. Uppgifterna insamlas med hjälp av en postenkät där odlaren fyller i uppgifter om bl.a. driftsinriktning, odlad art, produktionsvolym och försäljningsvärde.

### Antal odlingar

**Tablå 1. Antal odlingar efter produktionsinriktning per län 2014**

| Län               | Matfisk   | Sättfisk  | Matkräftor | Sättkräftor | Musslor   | Ostron   |
|-------------------|-----------|-----------|------------|-------------|-----------|----------|
| Stockholm         | 3         | 1         | 1          | -           | -         | -        |
| Uppsala           | -         | 1         | 1          | 1           | -         | -        |
| Södermanland      | -         | -         | -          | -           | -         | -        |
| Östergötland      | -         | 3         | 3          | -           | -         | -        |
| Jönköping         | 3         | 5         | 1          | 1           | -         | -        |
| Kronoberg         | 1         | 5         | 1          | -           | -         | -        |
| Kalmar            | 5         | 2         | 5          | 1           | -         | -        |
| Gotland           | -         | -         | 2          | 1           | -         | -        |
| Blekinge          | 2         | 3         | 3          | -           | -         | -        |
| Skåne             | 2         | 5         | 4          | -           | -         | -        |
| Halland           | 1         | 2         | 1          | -           | -         | -        |
| Västra Götaland   | 6         | 4         | -          | 1           | 10        | 1        |
| Värmland          | 3         | 3         | 2          | -           | -         | -        |
| Örebro            | 1         | 5         | -          | -           | -         | -        |
| Västmanland       | -         | -         | -          | -           | -         | -        |
| Dalarna           | 3         | 6         | -          | -           | -         | -        |
| Gävleborg         | 4         | 7         | -          | -           | -         | -        |
| Västernorrland    | 3         | 2         | -          | -           | -         | -        |
| Jämtland          | 9         | 5         | -          | -           | -         | -        |
| Västerbotten      | 6         | 8         | -          | -           | -         | -        |
| Norrbottn         | 12        | 7         | 1          | -           | -         | -        |
| <b>Hela riket</b> | <b>64</b> | <b>74</b> | <b>25</b>  | <b>5</b>    | <b>10</b> | <b>1</b> |

**Figur B. Antal odlingar efter produktionsinriktning 2010–2014**



Antalet odlingar efter odlad art för konsumtion respektive odlingar för utsättning visas i tablå 2 och 3 nedan. Odlingar med kombinationsverksamhet kan ingå i båda tablåerna.

**Tablå 2. Antal odlingar av matfisk, matkräftor och blötdjur 2005–2014**

|          | 2005 | 2006 | 2007 | 2008 | 2009 | 2010 | 2011 | 2012 | 2013 | 2014 |
|----------|------|------|------|------|------|------|------|------|------|------|
| Regnbåge | 85   | 83   | 76   | 73   | 77   | 80   | 70   | 68   | 66   | 59   |
| Lax      | -    | -    | -    | 1    | -    | -    | -    | -    | 1    | 2    |
| Ål       | 3    | 3    | 2    | 2    | 1    | 1    | 1    | 1    | 1    | 1    |
| Röding   | 14   | 11   | 14   | 17   | 14   | 15   | 12   | 10   | 12   | 8    |
| Öring    | 5    | 6    | 7    | 7    | 4    | 3    | 3    | 3    | 1    | 3    |
| Kräftor  | 93   | 70   | 50   | ..   | 40   | 30   | 25   | 26   | 27   | 25   |
| Musslor  | 17   | 16   | 14   | 17   | 17   | 12   | 14   | 13   | 9    | 10   |
| Ostron   | -    | 1    | -    | 1    | 1    | -    | 1    | 1    | 1    | 1    |

Anm. Kräftodlingar publicerades ej år 2008.

**Tablå 3. Antal odlingar av sättfisk och sättkräftor 2005–2014**

|          | 2005 | 2006 | 2007 | 2008 | 2009 | 2010 | 2011 | 2012 | 2013 | 2014 |
|----------|------|------|------|------|------|------|------|------|------|------|
| Regnbåge | 63   | 55   | 56   | 60   | 52   | 55   | 55   | 52   | 49   | 51   |
| Lax      | 11   | 9    | 6    | 8    | 5    | 8    | 6    | 5    | 5    | 7    |
| Ål       | 1    | 1    | 1    | 1    | 1    | 1    | 1    | 1    | 2    | 1    |
| Röding   | 25   | 24   | 23   | 23   | 20   | 20   | 23   | 20   | 17   | 17   |
| Öring    | 49   | 47   | 44   | 48   | 45   | 47   | 45   | 38   | 34   | 41   |
| Kräftor  | 8    | 10   | 8    | ..   | 9    | 8    | 8    | 6    | 5    | 5    |
| Övriga   | 13   | 12   | 13   | 13   | 9    | 13   | 12   | 10   | 11   | 11   |

Anm. Kräftodlingar publicerades ej år 2008.

Av de inkomna enkätsvaren härrör 423 från odlingar som under 2014 bedrev något slag av odling, hade för avsikt att göra detta i en nära framtid eller som var tillfälligt vilande. Bland odlingar som rapporterat pågående verksamhet finns även ett antal där fisk enbart hållits kvar i odling, överförts till annan odling eller förts över till produktionsåret 2015. Sådana odlingar ingår inte i någon av tablåerna.

## Produktion

Genom enkäten insamlades uppgifter om produktionen av matfisk, matkräftor och blötdjur, dvs. slutprodukter avsedda för konsumtion. Sedan år 2000 insamlas även uppgifter om produktion för annat ändamål än konsumtion, s.k. sättfisk/sättkräftverksamhet.

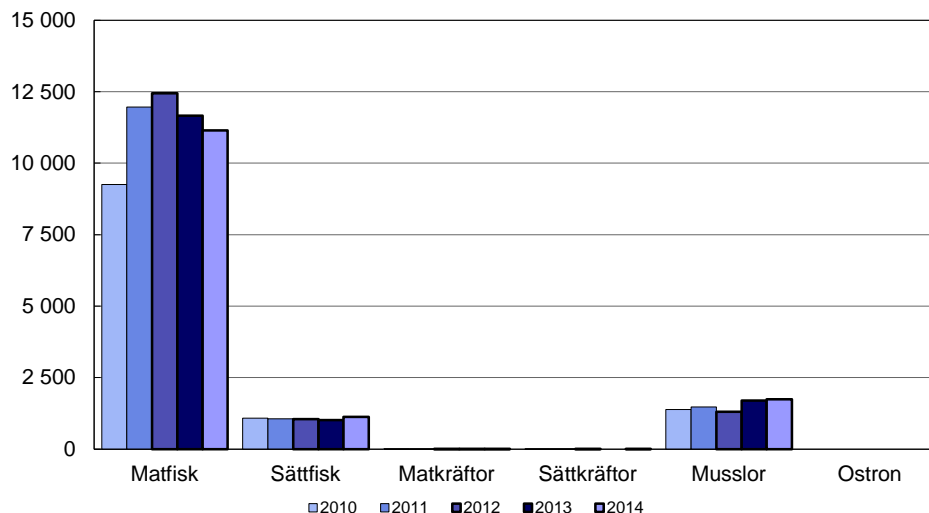
**Tablå 4. Produktion efter inriktning per län 2014, hel färskvikt, ton**

| Län               | Matfisk       | Sättfisk     | Matkräftor | Sättkräftor | Musslor      | Ostron    |
|-------------------|---------------|--------------|------------|-------------|--------------|-----------|
| Stockholm         | 63            | ..           | ..         | -           | -            | -         |
| Uppsala           | ..            | ..           | ..         | ..          | -            | -         |
| Södermanland      | ..            | ..           | -          | -           | -            | -         |
| Östergötland      | ..            | 11           | ..         | ..          | -            | -         |
| Jönköping         | 6             | 27           | ..         | ..          | -            | -         |
| Kronoberg         | ..            | 58           | ..         | -           | -            | -         |
| Kalmar            | 16            | ..           | ..         | ..          | -            | -         |
| Gotland           | -             | -            | ..         | ..          | -            | -         |
| Blekinge          | ..            | 26           | ..         | -           | -            | -         |
| Skåne             | ..            | 26           | ..         | -           | -            | -         |
| Halland           | ..            | ..           | ..         | -           | -            | -         |
| Västra Götaland   | 1 026         | 161          | -          | ..          | 1 746        | ..        |
| Värmland          | 1 585         | 96           | ..         | -           | -            | -         |
| Örebro            | ..            | 144          | -          | -           | -            | -         |
| Västmanland       | -             | -            | -          | -           | -            | -         |
| Dalarna           | 338           | 124          | -          | -           | -            | -         |
| Gävleborg         | 24            | 119          | -          | -           | -            | -         |
| Västernorrland    | 2 062         | ..           | -          | -           | -            | -         |
| Jämtland          | 3 236         | 52           | -          | -           | -            | -         |
| Västerbotten      | 2 350         | 56           | -          | -           | -            | -         |
| Norrbottn         | 195           | 32           | ..         | -           | -            | -         |
| <b>Hela riket</b> | <b>11 152</b> | <b>1 130</b> | <b>1</b>   | <b>1</b>    | <b>1 746</b> | <b>..</b> |

Anm. För att inte röja uppgifter om enskilda odlare kan inte alla uppgifter redovisas.

**Figur C. Produktion efter inriktning 2010–2014, hel färskvikt, ton**

Hel färskvikt, ton



### Produktion för konsumtion

Den totala produktionen av matfisk uppgick år 2014 till 9 454 ton i slaktad vikt, vilket motsvarar 11 152 ton i beräknad hel färskvikt. Det är 4 % mindre än 2013 års matfiskproduktion.

Den vanligaste arten för odling till konsumtionsfisk är regnbåge. Slakten av matfisk avsåg till 85 % regnbåge, eller 7 997 ton vilket omräknat till hel färskvikt motsvarar 9 436 ton. Detta är 3 % mindre än det föregående årets regnbågsproduktion.

Rödingproduktionen 2014 uppgick till 1 393 ton i slaktad vikt, vilket motsvarar 1 644 ton i hel färskvikt. Det är 9 % lägre än 2013 års uppgifter.

Produktionen av musslor kan variera kraftigt mellan olika år, bl.a. beroende på periodvisa skördestopp. Musselproduktionen 2014 uppgick till 1 746 ton jämfört med 1 702 ton år 2013.

Produktionen av ål för konsumtion skattas år 2014 till 64 ton.

**Tablå 5. Produktion av matfisk, matkräftor och musslor efter odlad art 1983–2014, hel färskvikt, ton**

| År   | Regnbåge | Lax,<br>öring | Ål  | Röding | Summa<br>matfisk | Musslor | Kräftor |
|------|----------|---------------|-----|--------|------------------|---------|---------|
| 1983 | 1 567    | 28            | 2   | 1      | <b>1 598</b>     | 1 498   | 0       |
| 1984 | 1 849    | 60            | 12  | 1      | <b>1 925</b>     | 1 278   | 0       |
| 1985 | 2 532    | 81            | 41  | 5      | <b>2 665</b>     | 415     | 0       |
| 1986 | 3 785    | 162           | 51  | 22     | <b>4 028</b>     | 325     | 1       |
| 1987 | 4 388    | 224           | 90  | 27     | <b>4 743</b>     | 2 556   | 1       |
| 1988 | 6 783    | 363           | 203 | 77     | <b>7 456</b>     | 858     | 3       |
| 1989 | 6 634    | 771           | 166 | 98     | <b>7 693</b>     | 241     | 4       |
| 1990 | 7 100    | 606           | 157 | 90     | <b>7 975</b>     | 1 163   | 8       |
| 1991 | 5 834    | 273           | 141 | 85     | <b>6 352</b>     | 1 643   | 8       |
| 1992 | 5 124    | 390           | 171 | 73     | <b>5 782</b>     | 1 353   | 8       |
| 1993 | 4 865    | 8             | 169 | 114    | <b>5 179</b>     | 737     | 11      |
| 1994 | 5 029    | 12            | 160 | 105    | <b>5 327</b>     | 2 095   | 10      |
| 1995 | 5 772    | 25            | 139 | 85     | <b>6 040</b>     | 1 521   | 12      |
| 1996 | 5 778    | 13            | 161 | 100    | <b>6 075</b>     | 1 821   | 10      |
| 1997 | 4 875    | 3             | 189 | 183    | <b>5 276</b>     | 1 425   | 8       |
| 1998 | 4 457    | 4             | 204 | 347    | <b>5 040</b>     | 455     | 9       |
| 1999 | 4 458    | 12            | 222 | 386    | <b>5 109</b>     | 954     | 9       |
| 2000 | 4 452    | 9             | 273 | 395    | <b>5 171</b>     | 443     | 7       |
| 2001 | 5 255    | 18            | 200 | 786    | <b>6 286</b>     | 1 444   | 6       |
| 2002 | 4 183    | 6             | 167 | 608    | <b>4 987</b>     | 1 382   | 6       |
| 2003 | 4 886    | 1             | 170 | 324    | <b>5 404</b>     | 1 742   | 7       |
| 2004 | 4 851    | 1             | 158 | 328    | <b>5 338</b>     | 1 435   | 6       |
| 2005 | 4 968    | 1             | 222 | 439    | <b>5 630</b>     | 1 069   | 6       |
| 2006 | 6 116    | 3             | 191 | 444    | <b>6 754</b>     | 1 791   | 5       |
| 2007 | 4 366    | 4             | 175 | 374    | <b>4 919</b>     | 1 168   | 3       |
| 2008 | 5 789    | 23            | 172 | 692    | <b>6 676</b>     | 1 911   | ..      |
| 2009 | 6 413    | ..            | ..  | ..     | <b>7 225</b>     | 2 125   | 2       |
| 2010 | 7 859    | ..            | ..  | 1 307  | <b>9 260</b>     | 1 382   | 1       |
| 2011 | 10 745   | 7             | 90  | 1 128  | <b>11 970</b>    | 1 470   | 1       |
| 2012 | 10 499   | 6             | 93  | 1 849  | <b>12 447</b>    | 1 308   | 1       |
| 2013 | 9 757    | 6             | 92  | 1 808  | <b>11 663</b>    | 1 702   | 1       |
| 2014 | 9 436    | 8             | 64  | 1 644  | <b>11 152</b>    | 1 746   | 1       |

Anm. Kräftproduktion publicerades ej år 2008.

För att inte röja uppgifter om enskilda odlare kan inte alla uppgifter redovisas.

Total matfiskproduktion av regnbåge redovisas i tablå 6 och 7 med fördelning på län respektive efter odlingens storlek.

**Tablå 6. Produktion av regnbåge till konsumtion per län 2014, hel färskvikt, ton**

| Län                     | Antal odlingar | Produktion, ton |
|-------------------------|----------------|-----------------|
| Stockholm               | 3              | 63              |
| Jönköping               | 3              | 6               |
| Kalmar                  | 5              | 16              |
| Västra Götaland         | 6              | 1 019           |
| Värmland                | 3              | 1 585           |
| Dalarna                 | 3              | 338             |
| Gävleborg               | 4              | 24              |
| Västernorrland          | 3              | 2 062           |
| Jämtland                | 8              | 2 539           |
| Västerbotten            | 4              | 1 403           |
| Norrbotten              | 11             | 195             |
| Övriga län <sup>1</sup> | ..             | 186             |
| Uppsala                 | -              | -               |
| Södermanland            | -              | -               |
| Östergötland            | -              | -               |
| Kronoberg               | 1              | -               |
| Gotland                 | -              | -               |
| Blekinge                | 2              | ..              |
| Skåne                   | 1              | ..              |
| Halland                 | 1              | ..              |
| Örebro                  | 1              | ..              |
| Västmanland             | -              | -               |
| <b>Hela riket</b>       | <b>59</b>      | <b>9 436</b>    |

1) För att inte röja uppgifter om enskilda odlare kan inte uppgifter redovisas för vissa län.

Tablå 7 visar regnbågsproduktionen efter odlingsstorlek. Samtliga odlingsgrupper visar liknande produktionsvolymen de senaste två åren.

**Tablå 7. Produktion av regnbåge till konsumtion efter odlingens storlek 2014, hel färskvikt, ton**

| Odlingens storlek     | Antal odlingar | Produktion, ton hel färskvikt |
|-----------------------|----------------|-------------------------------|
| 100,0 ton och däröver | 12             | 8 817                         |
| 50,0 - 99,9 ton       | 5              | 358                           |
| 10,0 - 49,9 ton       | 10             | 213                           |
| 0,5 - 9,9 ton         | 23             | 47                            |
| under 0,5 ton         | 9              | 1                             |
| <b>Summa</b>          | <b>59</b>      | <b>9 436</b>                  |

**Produktion inom havsbruket**

I enkäten efterfrågas om odlingen sker i salt- eller sötvatten. 26 % av regnbågsproduktionen och hela musselskörden kom år 2014 från kustbaserade odlingar vid havet. Denna odlingsform, dvs. vattenbruk bedrivet vid kust- och skärgårdsområden i havsvatten, brukar kallas "havsbruk". I tablå 8 och 9 sammanfattas matfiskproduktionen från havsbruket. I tablå 10 redovisas matfiskproduktionen i sötvatten.

**Tablå 8. Produktion i havsbruk 2005–2014, hel färskvikt, ton**

| Art        | 2005  | 2006  | 2007  | 2008  | 2009  | 2010  | 2011  | 2012  | 2013  | 2014  |
|------------|-------|-------|-------|-------|-------|-------|-------|-------|-------|-------|
| Regnbåge   | 1 725 | 1 769 | 1 739 | 1 981 | 2 431 | 2 283 | 3 255 | 3 051 | 3 116 | 2 485 |
| Röding     | -     | -     | -     | -     | -     | -     | -     | -     | -     | -     |
| Lax, öring | -     | -     | -     | -     | ..    | ..    | 7     | 6     | ..    | ..    |
| Musslor    | 1 069 | 1 791 | 1 168 | 1 911 | 2 125 | 1 382 | 1 470 | 1 308 | 1 702 | 1 746 |
| Ostron     | -     | ..    | -     | ..    | ..    | -     | ..    | ..    | ..    | ..    |

Anm. För att inte röja uppgifter om enskilda odlare kan inte alla uppgifter redovisas.

**Tablå 9. Produktion av regnbåge i havsbruk efter kuststräcka 2014, hel färskvikt, ton**

| Kuststräcka                        | Antal odlingar | Produktion, ton hel färskvikt |
|------------------------------------|----------------|-------------------------------|
| Norra ostkusten<br>(län 21-25)     | 8              | 2 259                         |
| Södra ostkusten<br>(län 01-09)     | 7              | 77                            |
| Syd- och västkusten<br>(län 10-14) | 3              | 149                           |
| <b>Summa</b>                       | <b>18</b>      | <b>2 485</b>                  |

Anm. Norra ostkusten: Gävleborgs, Västernorrlands, Västerbottens och Norrbottens län.  
Södra ostkusten: Stockholms, Uppsala, Södermanlands, Östergötlands och Kalmar län.  
Syd- och västkusten: Blekinge, Skåne, Hallands och Västra Götalands län.

**Produktion i sötvatten**

74 % av regnbågsproduktionen år 2014 skedde i sötvatten. All röding- och ålproduktion för konsumtion kom också från sådana odlingar.

**Tablå 10. Produktion i sötvatten 2005–2014, hel färskvikt, ton**

| Art        | 2005  | 2006  | 2007  | 2008  | 2009  | 2010  | 2011  | 2012  | 2013  | 2014  |
|------------|-------|-------|-------|-------|-------|-------|-------|-------|-------|-------|
| Regnbåge   | 3 243 | 4 347 | 2 627 | 3 808 | 3 982 | 5 576 | 7 490 | 7 448 | 6 641 | 6 951 |
| Röding     | 439   | 444   | 374   | 692   | 672   | 1 307 | 1 128 | 1 849 | 1 808 | 1 644 |
| Lax, öring | 1     | 3     | 4     | 23    | ..    | ..    | ..    | ..    | 6     | 8     |
| Ål         | 222   | 191   | 175   | 172   | ..    | ..    | 90    | 93    | 92    | 64    |

Anm. För att inte röja uppgifter om enskilda odlare kan inte alla uppgifter redovisas.



### Produktion för utsättning

Den totala produktionen av sättfisk år 2014 uppgick till 1 130 ton vilket är 11 % mer än år 2013. Fisk som hållits kvar i odling eller överförts till annan odling, dvs. förts över till produktionsåret 2015, ingår ej.

Den vanligaste arten för odling till sättfisk är regnbåge. Sättfiskproduktionen år 2014 avsåg till 66 % regnbåge, eller 743 ton.

Öring är den näst vanligaste sättfisken med 219 ton eller 19 % av sättfiskproduktionen år 2014. Därefter följer röding med 99 ton.

I gruppen ”Övriga” ingår bl.a. harr, gös och bäckröding. Då antalet odlare av dessa fiskarter är litet måste produktionen redovisas sammanslaget.

**Tablå 11. Produktion av sättfisk och sättkräftor efter odlad art, hel färskvikt, ton**

| År   | Regnbåge | Lax | Öring | Ål | Röding | Övriga | Summa<br>sättfisk | Kräftor |
|------|----------|-----|-------|----|--------|--------|-------------------|---------|
| 2005 | 1 039    | ..  | 223   | .. | 135    | ..     | <b>1 462</b>      | 1       |
| 2006 | 671      | ..  | 230   | .. | 123    | ..     | <b>1 075</b>      | 2       |
| 2007 | 838      | ..  | 192   | .. | 149    | ..     | <b>1 227</b>      | 1       |
| 2008 | 860      | ..  | 221   | .. | 134    | ..     | <b>1 276</b>      | ..      |
| 2009 | 651      | ..  | 212   | .. | 113    | ..     | <b>993</b>        | 1       |
| 2010 | 617      | 38  | 221   | 2  | 142    | 57     | <b>1 077</b>      | 1       |
| 2011 | 666      | 52  | 237   | 2  | 88     | 19     | <b>1 064</b>      | 1       |
| 2012 | 657      | 45  | 246   | 2  | 81     | 15     | <b>1 046</b>      | 1       |
| 2013 | 679      | 35  | 202   | 1  | 86     | 13     | <b>1 016</b>      | 0       |
| 2014 | 743      | 52  | 219   | 2  | 99     | 15     | <b>1 130</b>      | 0       |

Anm. Kräftproduktion publicerades ej år 2008.

För att inte röja uppgifter om enskilda odlare kan inte alla uppgifter redovisas.

## Försäljningsvärden

För båda verksamhetsinriktningarna (produktion för konsumtion respektive utsättning) efterfrågades försäljningsvärden. Uppgifter om försäljningsvärdet av produktionen lämnades av många odlare, dock inte av alla. Totala produktionsvärden har ändå kunnat beräknas genom att kvantitetsuppgifter utan motsvarande värden multiplicerats med riksmedelvärdet per art, vilket i sin tur framräknats på grundval av faktiskt redovisade uppgifter.

### Försäljning för konsumtion

Det framräknade totalvärdet av produktion för konsumtion uppgick år 2014 till 370 miljoner kronor, dvs. en ökning med 12 miljoner kronor eller 3 % jämfört med saluvärdet för år 2013. Med 274 miljoner kronor svarar regnbåge för 74 % av försäljningsvärdet vid matfiskproduktion.

**Tablå 12. Matfisk-, matkräftor- och blötdjursproduktionens saluvärde 2005–2014, miljoner kronor löpande priser**

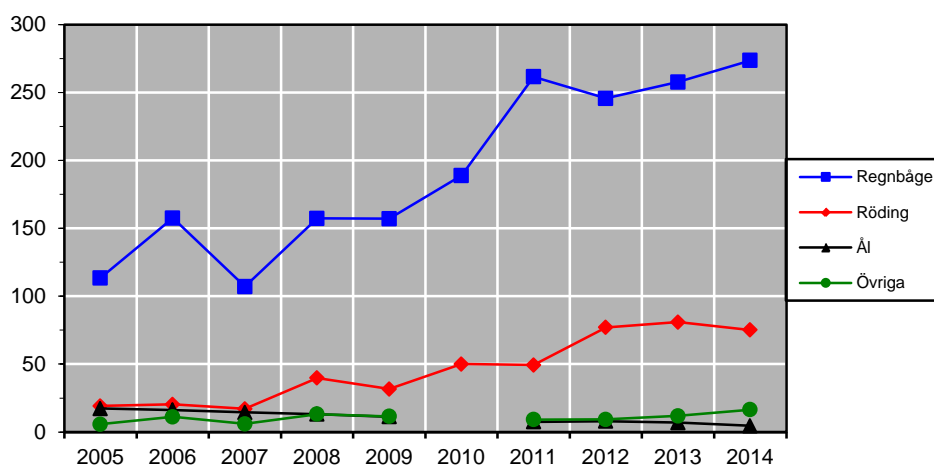
|              | 2005         | 2006         | 2007         | 2008         | 2009         | 2010         | 2011         | 2012         | 2013         | 2014         |
|--------------|--------------|--------------|--------------|--------------|--------------|--------------|--------------|--------------|--------------|--------------|
| Regnbåge     | 113,5        | 157,5        | 107,1        | 157,3        | 157,1        | 188,9        | 261,6        | 245,7        | 257,7        | 273,7        |
| Rödning      | 19,2         | 20,4         | 17,0         | 39,8         | 31,7         | 50,1         | 49,3         | 77,0         | 80,9         | 75,2         |
| Ål           | 17,3         | 16,2         | 14,5         | 13,2         | 11,3         | ..           | 7,5          | 8,0          | 6,9          | 4,5          |
| Övriga       | 5,7          | 11,2         | 6,0          | 13,2         | 11,5         | ..           | 9,1          | 9,3          | 11,9         | 16,4         |
| <b>Summa</b> | <b>155,7</b> | <b>205,3</b> | <b>144,6</b> | <b>223,5</b> | <b>211,6</b> | <b>253,7</b> | <b>327,5</b> | <b>340,0</b> | <b>357,4</b> | <b>369,8</b> |

Anm. Saluvärden för kräftor ingår ej år 2008.

För att inte röja uppgifter om enskilda odlare kan inte alla uppgifter redovisas.

**Figur D. Matfisk-, matkräftor- och blötdjursproduktionens saluvärde 2005–2014, löpande priser**

Miljoner kronor



Anm. Värdet för kräftor ingår ej år 2008.

För att inte röja uppgifter om enskilda odlare kan inte alla uppgifter redovisas.

### Försäljning för utsättning

Det framräknade totalvärdet av sättfisk- och sättkräftproduktionen uppgick 2014 till 89 miljoner kronor, en ökning med 11 miljoner jämfört med år 2013. Fisk som hållits kvar i odling eller överförts till annan odling, dvs. förts över till produktionsåret 2015, ingår ej.

**Tablå 13. Sättfisk- och sättkräftproduktionens saluvärde 2005–2014, miljoner kronor löpande priser**

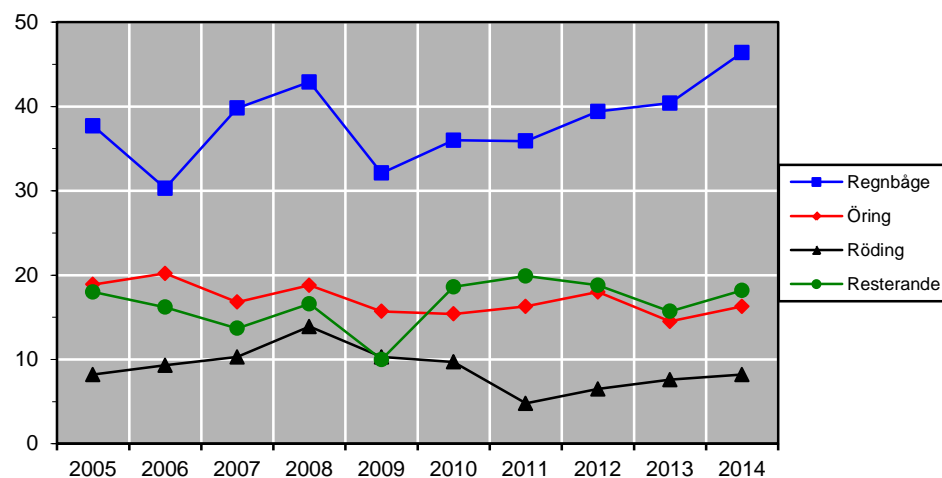
|              | 2005        | 2006        | 2007        | 2008        | 2009        | 2010        | 2011        | 2012        | 2013        | 2014        |
|--------------|-------------|-------------|-------------|-------------|-------------|-------------|-------------|-------------|-------------|-------------|
| Regnbåge     | 37,7        | 30,3        | 39,8        | 42,9        | 32,1        | 36,0        | 35,9        | 39,4        | 40,4        | 46,4        |
| Lax          | 7,3         | 6,4         | 4,5         | 6,4         | 1,6         | 2,4         | 3,3         | 3,2         | 1,9         | 5,2         |
| Öring        | 18,9        | 20,2        | 16,8        | 18,8        | 15,7        | 15,4        | 16,3        | 18,0        | 14,5        | 16,3        |
| Röding       | 8,2         | 9,3         | 10,3        | 13,9        | 10,3        | 9,7         | 4,8         | 6,5         | 7,6         | 8,2         |
| Ål           | 5,8         | 4,2         | 4,5         | 6,5         | 5,0         | 8,5         | 9,8         | 9,5         | 10,3        | 9,3         |
| Flodkräfta   | 0,8         | 1,3         | 0,7         | ..          | 0,8         | 0,6         | 0,6         | 0,3         | 0,4         | 0,2         |
| Signalkräfta | 0,0         | 0,0         | 0,3         | ..          | 0,0         | 0,0         | 0,0         | 0,1         | 0,0         | 0,0         |
| Övriga       | 4,2         | 4,3         | 3,7         | 3,7         | 2,7         | 7,1         | 6,2         | 5,7         | 3,1         | 3,5         |
| <b>Summa</b> | <b>82,8</b> | <b>76,0</b> | <b>80,6</b> | <b>92,2</b> | <b>68,1</b> | <b>79,7</b> | <b>76,9</b> | <b>82,7</b> | <b>78,2</b> | <b>89,1</b> |

Anm. Saluvärden för kräftor ingår ej år 2008.

För att inte röja uppgifter om enskilda odlare kan inte alla uppgifter redovisas.

**Figur E. Sättfisk- och sättkräftproduktionens saluvärde 2005–2014, miljoner kronor löpande priser**

Miljoner kronor



Anm. Saluvärden för kräftor ingår ej år 2008.

## Odlingsanläggningar

Den vanligaste formen för produktion av matfisk etc. är så kallad flytande odling som avser odling i kassar. Denna odlingsform används både i insjöar och i kustvatten. Genomsnittstorleken per kasse i matfiskodlingar är cirka 1 380 m<sup>3</sup>. Andra anläggningsformer som används framför allt vid sättfiskproduktion är odling i dammar och i bassänger.

I tablå 14 redovisas matfiskproducenternas odlingsanläggningar för åren 2005 till 2014. Tablå 15 visar anläggningar för sättfiskproduktion under samma tidsperiod. Kombinerade mat- och sättfiskproduktionsanläggningar kan ingå i båda tabellerna beroende på odlarens redovisning i undersökningsblanketten. Uppgifter om recirkulerande system insamlas fr.o.m. år 2008. I tablå 16 visas utnyttjade odlingsband och vattenarealer inom musselodlingen. I tablå 17 redovisas dammanläggningar för de odlare som producerar kräftor för konsumtion.

För odlare som ej uppgivit anläggningens omfattning har riksgenomsnittet för respektive anläggningstyp använts vid summeringarna.

**Tablå 14. Kassar och andra anläggningar för odling av matfisk**

|                              | 2005 | 2006 | 2007 | 2008 | 2009 | 2010 | 2011 | 2012 | 2013 | 2014 |
|------------------------------|------|------|------|------|------|------|------|------|------|------|
| <b>Kassar</b>                |      |      |      |      |      |      |      |      |      |      |
| antal                        | 625  | 685  | 637  | 643  | 650  | 662  | 655  | 637  | 620  | 610  |
| volym, 1 000 m <sup>3</sup>  | 397  | 456  | 454  | 525  | 610  | 617  | 741  | 846  | 858  | 838  |
| <b>Dammar</b>                |      |      |      |      |      |      |      |      |      |      |
| antal                        | 81   | 73   | 50   | 53   | 55   | 78   | 56   | 61   | 58   | 38   |
| volym, 1 000 m <sup>3</sup>  | 230  | 206  | 105  | 123  | 135  | 130  | 123  | 116  | 155  | 95   |
| <b>Bassänger m.m.</b>        |      |      |      |      |      |      |      |      |      |      |
| antal                        | 344  | 346  | 278  | 278  | 146  | 122  | 132  | 118  | 135  | 114  |
| volym, 1 000 m <sup>3</sup>  | 4    | 4    | 3    | 3    | 1    | 1    | 2    | 1    | 3    | 3    |
| <b>Recirkulerande system</b> |      |      |      |      |      |      |      |      |      |      |
| antal                        | ..   | ..   | ..   | 84   | 11   | 11   | 13   | 2    | 2    | 8    |
| volym, 1 000 m <sup>3</sup>  | ..   | ..   | ..   | 1    | 0    | 0    | 0    | 0    | 0    | 0    |

Anm. Uppgift om recirkulerande system insamlas fr.o.m. år 2008.

**Tablå 15. Kassar och andra anläggningar för odling av sättfisk**

|                              | 2005  | 2006  | 2007  | 2008  | 2009  | 2010  | 2011  | 2012  | 2013  | 2014  |
|------------------------------|-------|-------|-------|-------|-------|-------|-------|-------|-------|-------|
| <b>Kassar</b>                |       |       |       |       |       |       |       |       |       |       |
| antal                        | 313   | 335   | 345   | 336   | 294   | 295   | 246   | 250   | 308   | 289   |
| volym, 1 000 m <sup>3</sup>  | 40    | 44    | 56    | 50    | 38    | 45    | 39    | 42    | 72    | 78    |
| <b>Dammar</b>                |       |       |       |       |       |       |       |       |       |       |
| antal                        | 336   | 312   | 305   | 328   | 330   | 302   | 300   | 249   | 187   | 220   |
| volym, 1 000 m <sup>3</sup>  | 2 333 | 2 170 | 2 198 | 2 158 | 2 362 | 2 525 | 2 388 | 2 107 | 1 889 | 1 903 |
| <b>Bassänger m.m.</b>        |       |       |       |       |       |       |       |       |       |       |
| antal                        | 2 290 | 2 056 | 2 070 | 2 035 | 2 069 | 2 134 | 1 999 | 1 796 | 1 586 | 1 784 |
| volym, 1 000 m <sup>3</sup>  | 22    | 20    | 21    | 21    | 23    | 25    | 26    | 22    | 20    | 20    |
| <b>Recirkulerande system</b> |       |       |       |       |       |       |       |       |       |       |
| antal                        | ..    | ..    | ..    | 115   | 115   | 115   | 55    | 55    | 29    | 94    |
| volym, 1 000 m <sup>3</sup>  | ..    | ..    | ..    | 1     | 1     | 1     | 1     | 1     | 2     | 2     |

Anm. Uppgift om recirkulerande system insamlas fr.o.m. år 2008.

**Tablå 16. Odlingsband och vattenareal för musselodlingar**

|                      | 2005 | 2006  | 2007 | 2008  | 2009  | 2010 | 2011 | 2012 | 2013 | 2014 |
|----------------------|------|-------|------|-------|-------|------|------|------|------|------|
| <b>Odlingsband</b>   |      |       |      |       |       |      |      |      |      |      |
| 1 000 m              | 689  | 1 340 | 715  | 1 332 | 1 574 | 750  | 748  | 795  | 606  | 590  |
| vattenareal          |      |       |      |       |       |      |      |      |      |      |
| 1 000 m <sup>2</sup> | 164  | 1 421 | 264  | 1 269 | 1 610 | 336  | 256  | 340  | 272  | 211  |

**Tablå 17. Dammar för odling av matkräftor**

|                   | 2005  | 2006 | 2007 | 2008 | 2009 | 2010 | 2011 | 2012 | 2013 | 2014 |
|-------------------|-------|------|------|------|------|------|------|------|------|------|
| <b>Dammar</b>     |       |      |      |      |      |      |      |      |      |      |
| antal             | 559   | 419  | 296  | ..   | 273  | 204  | 194  | 204  | 204  | 201  |
| volym,<br>1 000 m | 1 056 | 937  | 582  | ..   | 496  | 394  | 309  | 366  | 444  | 350  |

Anm. Uppgifter redovisas ej år 2008.

## Sysselsättning

**Tablå 18. Sysselsättning inom vattenbruket 2014**

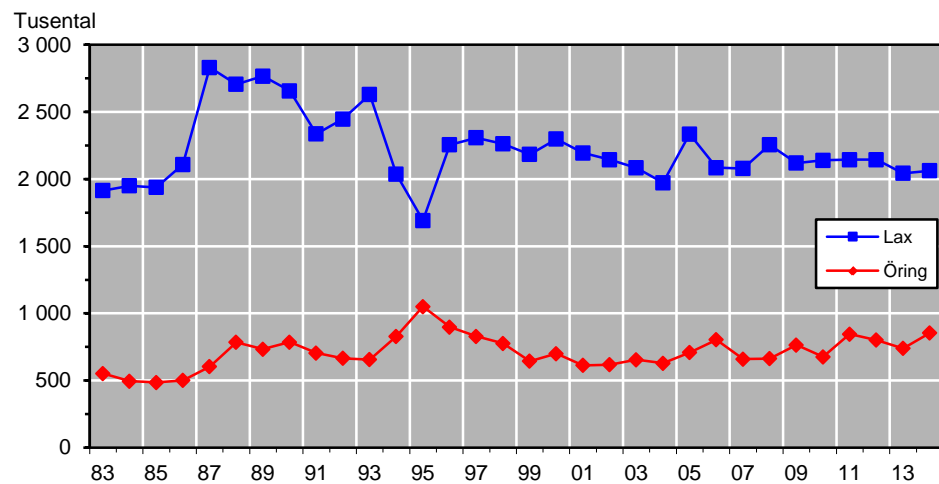
|                              | Antal personer | 1 000-tal timmar |
|------------------------------|----------------|------------------|
| <b>Odling för konsumtion</b> |                |                  |
| Män                          | 187            | 210              |
| Kvinnor                      | 44             | 29               |
| <b>Odling för utsättning</b> |                |                  |
| Män                          | 158            | 188              |
| Kvinnor                      | 22             | 18               |
| <b>Summa</b>                 | <b>411</b>     | <b>445</b>       |

Den totala arbetsinsatsen inom vattenbruket år 2014 beräknas till 445 000 timmar (239 000 timmar för konsumtions- och 206 000 timmar för utsättningsverksamhet). Kombinationsodlingar kan ingå i flera verksamheters uppgifter varför uppdelningen är osäker. För odlare som ej uppgivit sysselsättningens omfattning har framräknade värden använts. Utgångspunkt har varit de redovisade uppgifterna om sysselsättning. Med hjälp av denna information och verksamhetens omfattning på blanketter med ej redovisad sysselsättning har skattningar av den totala sysselsättningen (antalet personer och timmar) inom respektive verksamhet gjorts.

## Utsättning av lax- och havsöringsungar

Genom tillmötesgående från Havs- och vattenmyndigheten (tidigare Fiskeriverket) och Sveriges lantbruksuniversitet redovisas här uppgifter om utsättningar i älvar och på kust av odlade lax- och havsöringsungar. Sådana utsättningar har huvudsakligen gjorts i syfte att kompensera för förlusterna av naturliga reproduktionsområden genom utbyggnaden av vattenkraften i älvarna. Diagrammet nedan och tabell 1 och 2 i tabelldelen har sammanställts efter genomförda enkäter till berörda odlingar. Till siffrorna över utsättningarna i Vänern och Vättern skall läggas mindre mängder lax- och havsöringsungar som inte rapporterats. Antalet utsatta lax- och havsöringsungar redovisas för åren 1983–1990 i tusental artificiella smoltenheter (asu). Från och med 1991 redovisas faktiskt antal.

**Figur F. Utsättning av lax- och havsöringsungar 1983–2014**



Anm. Utsättningar i älvar och kustområden, huvudsakligen gjorda i kompensations syfte.

## Tabeller

### 1. Antal laxungar utsatta i älvar och kustområden, 1000-tal

#### 1. Number fry of salmon released in rivers and coastal areas, thousands

|                            | 2006         | 2007         | 2008         | 2009         | 2010         | 2011         | 2012         | 2013         | 2014         |
|----------------------------|--------------|--------------|--------------|--------------|--------------|--------------|--------------|--------------|--------------|
| Lule älv                   | 538          | 557          | 603          | 525          | 586          | 574          | 561          | 466          | 537          |
| Skellefte älv              | 123          | 123          | 120          | 181          | 148          | 136          | 131          | 140          | 131          |
| Ume älv                    | 24           | 101          | 145          | 91           | 96           | 133          | 51           | 103          | 113          |
| Ångermanälven              | 218          | 197          | 192          | 215          | 222          | 226          | 237          | 227          | 208          |
| Indalsälven                | 312          | 356          | 361          | 327          | 363          | 315          | 347          | 323          | 327          |
| Ljungan                    | -            | -            | -            | -            | -            | -            | -            | -            | -            |
| Ljusnan                    | 213          | 122          | 196          | 209          | 209          | 173          | 180          | 165          | 167          |
| Dalälven                   | 236          | 203          | 267          | 232          | 209          | 241          | 215          | 237          | 190          |
| Sthlms ström               | 10           | 28           | 5            | 14           | 15           | 8            | 9            | 15           | 15           |
| Mörrumsån                  | -            | -            | -            | -            | -            | -            | -            | -            | -            |
| Övriga                     | 27           | 9            | 11           | 10           | 12           | 8            | 41           | 10           | 10           |
| Summa Östersjön            | 1 701        | 1 696        | 1 900        | 1 804        | 1 860        | 1 814        | 1 772        | 1 686        | 1 698        |
| Vättern, Vänern, Klarälven | 211          | 188          | 202          | 123          | 104          | 167          | 192          | 197          | 196          |
| Västkusten                 | 173          | 195          | 153          | 192          | 177          | 164          | 180          | 160          | 168          |
| <b>Summa</b>               | <b>2 085</b> | <b>2 079</b> | <b>2 255</b> | <b>2 119</b> | <b>2 140</b> | <b>2 145</b> | <b>2 144</b> | <b>2 043</b> | <b>2 062</b> |

Källa: Havs- och vattenmyndigheten och Sveriges lantbruksuniversitet.

### 2. Antal havsöringsungar utsatta i älvar och kustområden, 1000-tal

#### 2. Number fry of trout released in rivers and coastal areas, thousands

|                            | 2006       | 2007       | 2008       | 2009       | 2010       | 2011       | 2012       | 2013       | 2014       |
|----------------------------|------------|------------|------------|------------|------------|------------|------------|------------|------------|
| Lule älv                   | 84         | 82         | 96         | 108        | 118        | 126        | 127        | 101        | 102        |
| Skellefte älv              | 18         | 29         | 29         | 7          | 39         | 52         | 28         | 35         | 34         |
| Ume älv                    | 96         | 23         | 22         | 41         | 30         | 33         | 12         | 29         | 36         |
| Ångermanälven              | 53         | 47         | 44         | 49         | 35         | 39         | 54         | 54         | 55         |
| Indalsälven                | 93         | 65         | 84         | 90         | 64         | 132        | 182        | 101        | 99         |
| Ljungan                    | 36         | 36         | 36         | 37         | 37         | 37         | 37         | 40         | 44         |
| Ljusnan                    | 74         | 164        | 64         | 58         | 58         | 49         | 54         | 54         | 55         |
| Dalälven                   | 79         | 57         | 51         | 86         | 64         | 55         | 82         | 67         | 77         |
| Sthlms ström               | 38         | 16         | 17         | 18         | 19         | 8          | 16         | 18         | 26         |
| Mörrumsån                  | 6          | 10         | 13         | 11         | 14         | 36         | 15         | 15         | 15         |
| Övriga                     | 167        | 79         | 148        | 194        | 137        | 171        | 137        | 136        | 196        |
| Summa Östersjön            | 744        | 608        | 604        | 699        | 615        | 738        | 744        | 650        | 739        |
| Vättern, Vänern, Klarälven | 55         | 49         | 59         | 66         | 62         | 108        | 57         | 90         | 115        |
| Västkusten                 | 5          | 3          | -          | -          | -          | -          | -          | -          | -          |
| <b>Summa</b>               | <b>804</b> | <b>660</b> | <b>663</b> | <b>765</b> | <b>676</b> | <b>846</b> | <b>801</b> | <b>740</b> | <b>854</b> |

Källa: Havs- och vattenmyndigheten och Sveriges lantbruksuniversitet.

## Fakta om statistiken

---

Statistiken om vattenbruk - akvakultur - omfattar odling av alla slags djur och växter i vatten. Genom skilda odlingsaktiviteter påverkas därvid de naturliga ekosystemen eller skapas artificiella system med hög produktion av fisk, kräftdjur, blötdjur (musslor och ostron m.m.) eller alger.

I Sverige har extensiva former av fiskodling förekommit i hundratals år (t.ex. dammodlingar av karp och ruda). Under 1900-talets omfattande utbyggnad av vattenkraften har odling och utsättning av miljontals lax- och havsöringsungar tillkommit i syfte att kompensera för bortfallet av naturliga reproduktionsområden. Samtidigt har odling och utsättning i syfte att förstärka andra naturliga eller introducerade bestånd ökat i omfattning. Vidare har under 1980-talet ett ökande antal odlingar startat intensivodlingar av matfisk (främst regnbåge) och av blåmusslor.

Statistiken belyser produktionen inom svenskt vattenbruk samt speglar vattenbrukets företagsstruktur. Undersökningen har genomförts årligen sedan 1983.

Vattenbruksstatistiken används av en rad olika myndigheter, företag och organisationer.

Exempel på användare: Jordbruksverket, Landsbygdsdepartementet, Havs- och vattenmyndigheten, Miljödepartementet, Naturvårdsverket, Vattenfall, Domänverket, Vattenbrukarnas riksförbund, länsstyrelser, tidningar och tidskrifter, företag inom livsmedelsbranschen, forskningsinstitutioner,

Internationell rapportering sker till Eurostat, EU-institutioner, FAO och OECD.

Vattenbruksstatistiken tillgodoser både ett stort allmäninformativt behov och ett stort instrumentellt behov.

### Detta omfattar statistiken

Undersökningssamlingen utgörs av samtliga odlingar, som av länsstyrelserna beviljats tillstånd att bedriva odling av fisk, kräftor, musslor m.m. (cirka 500 odlingar).

Statistiken avser år 2014. För jämförelse redovisas dessutom resultat för de närmast föregående åren.

### Definitioner och förklaringar

**Odlad art.** Regnbåge är den vanligaste arten inom vattenbruket, både som mat- och sättfisk. Övriga betydelsefulla arter är röding, lax, öring, ål, musslor och kräftor.

**Odlingens produktionsinriktning.** Genom enkäten insamlas uppgifter om produkter avsedda för konsumtion (matfisk) och produkter som levererats för utsättning (sättfisk). Odlingar med båda inriktningarna förekommer.

**Produktion.** Produktionen anges i kilo uppdelat på art och användning (konsumtion/utsättning).

**Försäljning.** Fakturerat försäljningspris exklusive moms uppdelat på art och användning (konsumtion/utsättning).

**Anläggningstyp.** Vanligast förekommande är jorddammar, kassar, bassänger och odling på band/nät (musslor).

**Sysselsättning.** Antal personer och arbetstimmar uppdelat på kön.



## Så görs statistiken

Undersökningen är en totalinsamling för samtliga odlingar i populationen. Uppgifterna inhämtas med hjälp av en enkät där odlaren fyller i uppgifter om inriktning, art, produktion och försäljningsvärde. Fr.o.m. undersökningen avseende år 2013 erbjuds även möjlighet att lämna uppgifterna via internet.

Resultat från denna undersökning publiceras årligen.

## Statistikens tillförlitlighet

Undersökningsmaterialet sänds under vintern till cirka 500 odlingar. Registrering, granskning, rättning och komplettering av ifyllda uppgifter utförs. Påminnelse sänds ut till odlare som ej inkommit med svar. Oklara eller uteblivna uppgifter föranleder uppföljningar då kontakt tas med uppgiftslämnare och i vissa fall med lokala myndigheter.

Enkäten har besvarats av praktiskt taget samtliga odlingar i populationen. Detta efter omfattande påminnelsearbete och uppgiftskomplettering per telefon.

Tillförlitligheten i de enskilda odlingarnas produktionsuppgifter har inte prövats på annat sätt än genom jämförelser med tidigare års uppgifter. I tveksamma fall har det uppgiftslämnande företaget kontaktats.

Jämförelser mellan olika register innehållande odlingar inom vattenbruksområdet har möjliggjort vissa kompletteringar av odlarregistret.

## Bra att veta

Undersökningen har inte undergått några väsentliga förändringar i definitioner eller metoder. Jämförbarheten mellan åren är god. Sedan år 2000 inhämtas även information om sysselsättning samt om produktion och försäljning av sättfisk.

### **Annan statistik**

Vattenbruk för år 2013 redovisades i Statistiskt meddelande JO 60 SM 1401.

Mer information om statistiken och dess kvalitet ges i en särskild "Beskrivning av statistiken" på SCB:s webbplats, [www.scb.se](http://www.scb.se).

## In English

---

### Summary

The production in Swedish aquaculture in 2014 was 9 454 metric tonnes of *food fish*, which when converted to round fresh weight is the equivalent of 11 152 tonnes. The dominating species was rainbow trout (9 436 tonnes in fresh weight), with 85 % of the total production of fish for consumption. The production of char amounted to 1 644 tonnes. The production of eel was estimated at 64 tonnes. Furthermore there were 1 746 tonnes of cultivated blue mussels.

The total value of the aquaculture production of *food fish* amounted to SEK 370 million, an increase by SEK 12 million compared with 2013. The dominating species was rainbow trout with SEK 274 million.

The production of *fish for stocking* was estimated at 1 130 tonnes. That is an increase of 11 % in comparison with 2013. The dominating species was rainbow trout with 743 tonnes. The trout production amounted to 219 tonnes and char was estimated at 99 tonnes. The total value of the aquaculture production of *fish for stocking* amounted to SEK 89 million, an increase by SEK 11 million compared with 2013.

For compensatory purposes 2.9 million fry of salmon and sea trout were released, mainly in rivers running into the Baltic.

The number of persons employed in Swedish aquaculture was estimated at 411 and the total number of working hours at 445 000.

### List of tables

- |   |    |
|---|----|
| 1. Number fry of salmon released in rivers and coastal areas, thousands | 15 |
| 2. Number fry of trout released in rivers and coastal areas, thousands  | 15 |

### List of terms

|                   |                 |
|-------------------|-----------------|
| Alger             | Seaweeds        |
| Antal             | Number          |
| Arbetstimme       | Working hour    |
| Bassäng           | Raceway         |
| Blåmusslor        | Blue mussels    |
| Blötdjur          | Molluscs        |
| Damm              | Pond            |
| Fiskslag          | Species of fish |
| Flodkräfta        | Noble crayfish  |
| Färskvikt         | Fresh weight    |
| Försäljningsvärde | Sales value     |
| Havsbruk          | Mariculture     |
| Havsöring         | Sea trout       |
| Inlandsvatten     | Inland water    |
| Kasse             | Cage            |
| Kräfta            | Crayfish        |

|                 |                                  |
|-----------------|----------------------------------|
| Kuststräcka     | Coastal district                 |
| Lax             | Salmon                           |
| Län             | County                           |
| Matfisk         | Fish for consumption             |
| Miljoner kronor | Millions of Swedish kronor (SEK) |
| Musslor         | Blue mussels                     |
| Mängd           | Quantity                         |
| Odling          | Holding                          |
| Ostron          | Oyster                           |
| Regnbåge        | Rainbow trout                    |
| Recirkulerande  | Recirculating                    |
| Röding          | Char                             |
| Signalkräfta    | Signal crayfish                  |
| Saltvatten      | Salt water                       |
| Skaldjur        | Crustaceans                      |
| Slaktad vikt    | Slaughtered weight               |
| Summa           | Total                            |
| Sysselsättning  | Employment                       |
| Sättfisk        | Fish for stocking                |
| Sötvatten       | Freshwater                       |
| Ton             | Metric tonnes                    |
| Vattenbruk      | Aquaculture                      |
| Ål              | Eel                              |
| Öring           | Salmon trout                     |
| Övriga arter    | Other species                    |