

## **Husdjur i juni 2015**

Livestock in June 2015

---

### **I korta drag**

*Detta SM är reviderat den 17 oktober 2016 som en följd av att främst antalet nötkreatur var något underskattat. Dessutom har summa får och summa svin varit fel totalt och för vissa län, po8 och storleksgrupper. Felet har varit relativt litet men summorna har inte stämt överens med summan av de olika delkategorierna.*

#### **Antalet mjölkkor minskar**

Under de senaste åren har antalet mjölkkor i landet endast förändrats marginellt. Mellan juni 2014 och juni 2015 har antalet dock minskat med 4500 djur. Sedan 2010 har antalet mjölkkor minskat med ca 2,4 % till 339 800 mjölkkor. Minskningen är något större bland kor för uppfödning av kalvar, vilka har minskat med 6,4 % sedan 2010.

Antalet svin har minskat med uppskattningsvis 1,6 % mellan 2014 och 2015. Såväl galtar, suggor som slaktsvin har minskat i antal, medan antalet smågrisar ökat något. Sedan 2010 har dock den genomsnittliga årliga minskningen varit betydligt större då antalet svin totalt sett minskat med 10,8 % under perioden.

Antalet får har, efter att ha minskat till 2013, ökat de senaste två åren. Antalet får har ökat med uppskattningsvis 5 900 djur sedan juni 2014, varav antalet lamm står för större delen av ökningen.

På fjäderfäsidan har antalet djur ökat mellan 2014 och 2015 för såväl höns, slaktkycklingar som kycklingar för äggproduktion och är i samtliga fall uppe på en nivå som inte setts tidigare. Ökningen av slaktkycklingar bekräftar den ökade slakten som setts under första halvåret 2015 enligt Jordbruksverkets slaktstatistik.

#### **Stadig minskning av antalet företag med mjölkkor**

Antalet företag med mjölkkor minskar stadigt. 2015 är det ca 200 färre än 2014 och knappt 1 500 färre än 2010. Samma nedåtgående trend syns även för företag med kor för uppfödning av kalvar.



Anders Grönvall, 036 – 15 57 91  
statistik@jordbruksverket.se

Statistiken har producerats av Statens Jordbruksverk, som ansvarar för officiell statistik inom området.

Den snabba minskningen i antalet svinföretag som man kunde se under flera år har mellan de sista åren avtagit något. Mellan 2014 och 2015 går det inte att se någon statistiskt säkerställd förändring av antalet företag med svin.

Det finns ingen statistiskt säker förändring av antalet företag med får.

## Innehåll

<b>Statistiken med kommentarer</b>	<b>4</b>
Utvecklingen 1995 - 2015	4
<b>Tabeller</b>	Fel! Bokmärket är inte definierat.
Teckenförklaring	<b>Fel! Bokmärket är inte definierat.</b>
1. Antal nötkreatur i juni 2015	3
2. Antal företag med nötkreatur i juni 2015	<b>Fel! Bokmärket är inte definierat.</b>
3. Antal mjölkkor efter besättningsstorlek i juni 2015	3
4. Antal företag med mjölkkor efter besättningsstorlek i juni 2015	6
5. Antal får i juni 2015	7
6. Antal företag med får i juni 2015	8
7. Antal avels- och slaktsvin i juni 2015	9
8. Antal företag med avels- och slaktsvin i juni 2015	10
9. Antal höns och kycklingar i juni 2015	<b>Fel! Bokmärket är inte definierat.</b>
10. Antal företag med höns och kycklingar i juni 2015	12
11. Antal höns och kycklingar i juni 2015 på företag med minst 1 000 djur av respektive djurslag	13
12. Antal företag med höns och kycklingar i juni 2015 på företag med minst 1 000 djur av respektive djurslag	13
<b>Fakta om statistiken</b>	<b>14</b>
<b>Detta omfattar statistiken</b>	<b>14</b>
Definitioner och förklaringar	14
<b>Så görs statistiken</b>	<b>15</b>
<b>Statistikens tillförlitlighet</b>	<b>15</b>
<b>Bra att veta</b>	<b>16</b>
<b>Annan statistik</b>	<b>16</b>
Elektronisk publicering	16
<b>In English</b>	<b>17</b>
<b>Summary</b>	<b>17</b>
<b>List of tables</b>	<b>17</b>
<b>List of terms</b>	<b>17</b>

## Statistiken med kommentarer

Jordbruksverket genomför årligen undersökningar av antalet djur av olika djurslag. Varje år undersöks nötkreatur två gånger medan får, svin och fjäderfä undersöks en gång om året.

Nötkreaturen undersöks genom en bearbetning av nötkreatursregistret (CDB) medan övriga djur undersöks genom en postenkät till alla eller ett slumpmässigt urval av alla företag. I år genomfördes undersökningen av får, svin och fjäderfä som en urvalsundersökning till ca 6 600 företag. Eftersom det är ett urval så ska de resultat som redovisas ses som uppskattningar och osäkerheten i uppskattningarna anges som medelfel i samband med resultaten. För nötkreatur som bygger på en registerbearbetning är dock uppgifterna inte behäftade med något slumpmässigt fel.

### Utvecklingen 1995 - 2015

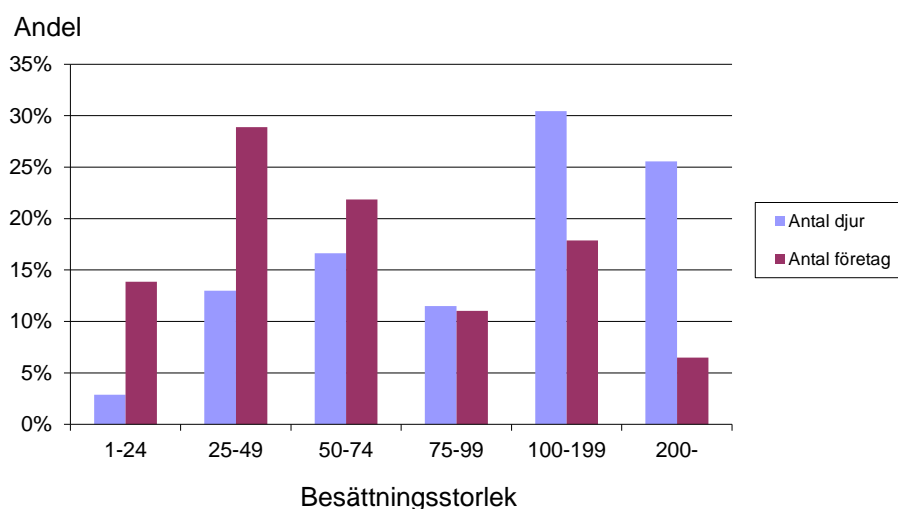
#### Kor för mjölkproduktion

Antalet kor för mjölkproduktion har minskat med nästan 4 500 djur mellan juni 2014 och juni 2015 och var ca 339 800 djur i juni 2015. Sedan juni 2010 har antalet mjölkkor minskat med 8 200 djur medan de sedan 1995 minskat med 142 200 djur eller 30 %.

Antalet företag med mjölkkor fortsatte att minska och uppgick till 4 200 i juni 2015. Minskningen i antalet företag med mjölkkor har varit 13 500 eller 76 % sedan 1995. I takt med minskningen av antalet företag har den genomsnittliga besättningsstorleken ökat. Mellan 2014 och 2015 ökade den genomsnittliga besättningsstorleken från 78,4 till 81,5 mjölkkor.

Av figur A framgår att 29 % av företagen med mjölkkor i juni 2015 hade mellan 25 och 49 mjölkkor och att 13 % av antalet mjölkkor återfanns på dessa företag. 6 % av företagen hade 200 mjölkkor eller fler och där återfanns ca 26 % av alla mjölkkor.

**Figur A. Andel kor för mjölkproduktion och företag med kor för mjölkproduktion efter besättningsstorlek 2015**



### Kor för uppfödning av kalvar

Antalet kor för uppfödning av kalvar minskade med ca 1 800 mellan juni 2014 och juni 2015 och uppgick till 184 400 i juni 2015. År 1995 var antalet kor för uppfödning av kalvar 157 100, ca 27 300 djur färre jämfört med juni 2015.

Antalet företag med kor för uppfödning av kalvar har minskat och var 10 500 år 2015. Detta är en minskning med ca 200 företag jämfört med 2014 och med ca 6 600 företag, eller 39 % jämfört med 1995. Den genomsnittliga besättningsstorleken har ökat i takt med det minskande antalet företag. Sedan 1995 har den genomsnittliga besättningsstorleken av kor för uppfödning av kalvar ökat från 9,2 till 17,6 kor per företag.

### Kvigor, tjurar och stutar

Antalet kvigor, tjurar och stutar minskade med 2 000 mellan åren 2014 och 2015 vilket innebär att det totalt fanns 488 500. Likaså minskade antalet företag med dessa djurslag med runt 500 mellan 2014 och 2015. Sedan 1995 är detta en nedgång med 22 600 företag, eller ca 58 %.

### Kalvar

Antalet kalvar uppgick i juni 2015 till 467 300, en minskning med 4 700 kalvar, eller ca 2,4 %, sedan samma månad 2014. Sedan 1995 har antalet kalvar minskat med 75 000 djur.

### Får

Det totala antalet får var i juni 2015 uppskattningsvis 594 700, alltså ca 1,0 % högre än i juni 2014, en förändring som inte är statistiskt säker. Antalet företag med får har också ökat något sedan juni 2014 och ligger på ca 9 100 företag enligt uppskattningarna. Inte heller förändringen av antalet företag med får är statistiskt säkerställd. Jämfört med några år tillbaka i tiden så blir dock förändringen säker och en trend med fler får och företag med får kan skönjas.

### Suggor och galtar

En minskning av antalet suggor och galtar med 3 300, eller 2,3 %, noterades mellan juni 2014 och juni 2015. Antalet uppgick i juni 2015 till 141 800. Sedan 1995 har det totala antalet suggor och galtar minskat med över 100 000 djur, motsvarande 42 %. Jämfört med 1995 så finns mindre än en tiondel av företagen med suggor kvar.

Samtidigt som antalet företag minskade har den genomsnittliga besättningsstorleken ökat marginellt, från 186,0 djur per företag juni 2014 till 186,3 djur per företag juni 2015. Jämfört med 1995 har den genomsnittliga besättningsstorleken dock ökat avsevärt. Det relativt nya sättet att bedriva svinskötsel med speciella suggpooler har haft betydelse för antalet företag med suggor och galtar.

### Övriga svin

Antalet övriga svin (slaktsvin och smågrisar) minskade uppskattningsvis med 18 200 djur mellan 2014 och 2015. Antalet slaktsvin beräknas ha minskat med 26 500 till 830 300 medan antalet smågrisar uppskattningsvis ökat med 8 300 till 384 000.

Den genomsnittliga besättningsstorleken för slaktsvin var 845 år 2015, en ökning med 440 % sedan 1995.

## Höns

Antalet värphöns uppgick enligt undersökningen till uppskattningsvis 7 571 100 i juni 2015. Antalet producenter minskade från 3 900 i juni 2014 till 2 900 i juni 2015. Sedan 1995 har antalet producenter minskat med drygt 70 %.

Antalet kycklingar av värpras ökade sedan juni 2014 men variationen av antalet djur har varit kraftig sedan 1995. Mellan 1995 och 2005 minskade antalet värpraskycklingar med drygt 114 700, för att öka igen efter 2005. I juni 2015 uppgick antalet kycklingar av värpras till 1 842 400 vilket är 129 200 fler än i juni 2014.

Antalet slaktkycklingar ökade med ca 7 %, en ökning som även bekräftas av ökade slaktsiffror under våren 2015.

99,3 % av alla höns finns på de 8,5 % av de företag som har fler än 1 000 hönor. I många av jordbruksföretagen med hönor finns det således endast ett fåtal hönor. För slaktkycklingar finns 99,97 % av alla kycklingar på de 33 % av jordbruksföretagen som har fler än 1 000 slaktkycklingar.

**Tablå A. Antal husdjur**

	1995	2000	2005	2010 <sup>1</sup>	2014 <sup>1,2</sup>	2015 <sup>1,2</sup>
Kor för mjölkproduktion	482 100	427 600	393 300	348 100	344 300	339 800
Kor för uppfödning av kalvar	157 100	167 300	176 600	197 100	186 300	184 400
Kvigor, tjurar och stutar	595 500	588 700	526 600	512 600	490 500	488 500
Kalvar under 1 år	542 300	500 200	508 500	478 900	472 000	467 300
<b>Nötkreatur totalt</b>	<b>1 777 000</b>	<b>1 683 800</b>	<b>1 605 000</b>	<b>1 536 700</b>	<b>1 493 100</b>	<b>1 480 100</b>
Tackor och baggar	195 400	198 300	222 000	273 100	287 300	288 700
Lamm	266 400	233 700	249 300	291 800	301 500	306 100
<b>Får totalt</b>	<b>461 800</b>	<b>432 000</b>	<b>471 300</b>	<b>564 900</b>	<b>588 800</b>	<b>594 700</b>
Suggor och galtar	245 000	206 100	188 100	156 000	145 100	141 800
Slaktsvin över 20 kg	1 299 800	1 145 900	1 085 300	936 900	856 800	830 300
Smågrisar under 20 kg	768 300	566 000	537 800	427 000	375 700	384 000
<b>Svin totalt</b>	<b>2 068 100</b>	<b>1 711 900</b>	<b>1 623 100</b>	<b>1 363 900</b>	<b>1 232 500</b>	<b>1 214 300</b>
Höns (exkl. kycklingar)	6 100 300	5 669 700	5 065 300	6 061 500	6 549 400	7 571 100
Kycklingar av värpras	1 811 500	1 654 000	1 696 800	1 646 700	1 713 100	1 842 400

1) Enligt ny LBR-definition. Se mer under avsnittet Fakta om statistiken.

2) 2014 och 2015 års uppgifter bygger på urvalsundersökning av får, svin och fjäderfä och har därmed en större osäkerhet och har ett medelfel.

**Tablå B. Antal företag med husdjur**

	1995	2000	2005	2010 <sup>1</sup>	2014 <sup>1,2</sup>	2015 <sup>1,2</sup>
Kor för mjölkproduktion	17 700	12 700	8 500	5 600	4 400	4 200
Kor för uppfödning av kalvar	17 100	13 900	12 800	12 200	10 700	10 500
Kvigor, tjurar och stutar	39 200	30 500	21 300	20 300	17 100	16 600
Kalvar under 1 år	36 500	27 700	22 900	18 500	15 700	15 300
<b>Nötkreatur totalt</b>	<b>42 000</b>	<b>32 100</b>	<b>26 200</b>	<b>21 600</b>	<b>18 200</b>	<b>17 600</b>
Tackor och baggar	10 000	8 000	7 600	8 600	8 900	9 100
Lamm	9 400	7 300	6 700	7 400	7 300	7 900
<b>Får totalt</b>	<b>10 000</b>	<b>8 100</b>	<b>7 600</b>	<b>8 700</b>	<b>9 000</b>	<b>9 100</b>
Suggor och galtar	8 000	3 300	1 800	1 000	800	800
Slaktsvin över 20 kg	8 300	3 900	2 300	1 400	1 100	1 000
Smågrisar under 20 kg	6 800	2 800	1 600	900	600	600
<b>Svin totalt</b>	<b>10 800</b>	<b>4 800</b>	<b>2 800</b>	<b>1 700</b>	<b>1 300</b>	<b>1 200</b>
Höns (exkl kycklingar)	9 500	5 700	4 900	3 700	3 900	2 900
Kycklingar av värpras	1 400	700	600	500	800	700

1) Enligt ny LBR-definition. Se mer under avsnittet Fakta om statistiken.

2) 2014 och 2015 års uppgifter bygger på urvalsundersökning av får, svin och fjäderfä och har därmed en större osäkerhet och har ett medelfel.

**Tablå C. Genomsnittlig besättningsstorlek**

	1995	2000	2005	2010 <sup>1</sup>	2014 <sup>1,2</sup>	2015 <sup>1,2</sup>
Kor för mjölkproduktion	27,2	33,7	46,0	61,9	78,4	81,5
Kor för uppfödning av kalvar	9,2	12,0	13,8	16,2	17,5	17,6
Nötkreatur totalt	42,3	52,5	61,3	71,2	82,0	84,2
Tackor och baggar	19,5	24,8	29,2	31,7	32,2	31,8
Suggor och galtar	30,8	62,5	105,6	156,0	186,0	186,3
Slaktsvin	157,0	293,8	470,6	664,0	791,1	845,5
Höns (exkl kycklingar)	640	995	1 030	1 638	1 689	2 587
Kycklingar av värpras	1 300	2 363	2 680	3 381	2 254	2 521

1) Enligt ny LBR-definition. Se mer under avsnittet Fakta om statistiken.

2) 2014 och 2015 års uppgifter bygger på urvalsundersökning av får, svin och fjäderfä och har därmed en större osäkerhet och har ett medelfel.

## Tabeller

---

### Teckenförklaring

Explanation of symbols

–	Noll	Zero
0	Mindre än 0,5	Less than 0.5
0,0	Mindre än 0,05	Less than 0.05
..	Uppgift inte tillgänglig eller för osäker för att anges	Data not available
.	Uppgift kan inte förekomma	Not applicable



**1. Antal nötkreatur i juni 2015****1. Number of cattle in June 2015**

Område	Kor för mjölk- produktion	Kor för uppföd- ning av kalvar	Summa kor	Kvigor, tjurar och stutar	Kalvar under 1 år	Summa nötkreatur
<b>Län</b>						
Stockholms	3 170	2 842	6 012	5 815	4 965	16 792
Uppsala	9 932	4 798	14 730	13 968	13 473	42 171
Södermanlands	9 258	6 318	15 576	14 898	14 938	45 412
Östergötlands	24 560	14 355	38 915	34 547	34 653	108 115
Jönköpings	29 447	15 212	44 659	42 206	39 083	125 948
Kronobergs	12 322	9 173	21 495	21 504	20 132	63 131
Kalmar	40 769	12 273	53 042	52 071	46 973	152 086
Gotlands	15 881	4 378	20 259	21 295	19 048	60 602
Blekinge	4 244	5 062	9 306	8 584	8 415	26 305
Skåne	38 796	34 284	73 080	69 981	67 946	211 007
Hallands	26 052	7 681	33 733	27 203	28 554	89 490
Västra Götalands	58 248	29 844	88 092	83 073	81 694	252 859
Värmlands	7 591	8 529	16 120	16 772	14 546	47 438
Örebro	6 356	4 865	11 221	11 298	10 792	33 311
Västmanlands	4 220	2 508	6 728	5 669	6 688	19 085
Dalarnas	6 032	5 370	11 402	9 794	9 890	31 086
Gävleborgs	8 764	5 984	14 748	13 457	12 470	40 675
Västernorrlands	7 033	4 146	11 179	9 244	7 932	28 355
Jämtlands	7 417	4 411	11 828	9 280	8 621	29 729
Västerbottens	13 682	1 531	15 213	12 196	11 183	38 592
Norrbottens	6 049	874	6 923	5 607	5 339	17 869
<b>Produktionsområde</b>						
Götalands södra slättbygder	27 351	9 670	37 021	29 246	32 189	98 456
Götalands mellanbygder	64 956	26 013	90 969	91 091	83 998	266 058
Götalands norra slättbygder	43 004	18 536	61 540	55 177	58 281	174 998
Svealands slättbygder	33 207	22 639	55 846	54 672	53 268	163 786
Götalands skogsbygder	109 689	74 464	184 153	176 845	164 894	525 892
Mellersta Sveriges skogsb.	17 628	14 848	32 476	30 019	27 292	89 787
Nedre Norrland	23 261	14 372	37 633	32 065	29 277	98 975
Övre Norrland	20 727	3 896	24 623	19 347	18 136	62 106
<b>Storleksgrupp åker, hektar</b>						
- 2,0	4 683	4 542	9 225	9 334	9 193	27 752
2,1 - 5,0	..	2 498	2 622	3 047	3 126	8 795
5,1 - 10,0	466	6 569	7 035	7 077	6 782	20 894
10,1 - 20,0	1 943	16 913	18 856	19 936	19 357	58 149
20,1 - 30,0	5 057	17 615	22 672	22 294	21 176	66 142
30,1 - 50,0	18 365	30 516	48 881	50 395	45 379	144 655
50,1 - 100,0	77 655	47 279	124 934	123 880	112 193	361 007
100,1 -	231 530	58 506	290 036	252 499	250 129	792 664
<b>Storleksgrupp jordbruksmark, hektar</b>						
- 2,0	4 580	3 350	7 930	7 821	7 955	23 706
2,1 - 5,0	-	423	423	479	373	1 275
5,1 - 10,0	128	3 124	3 252	3 502	3 334	10 088
10,1 - 20,0	1 049	10 316	11 365	13 378	12 306	37 049
20,1 - 30,0	2 590	12 348	14 938	15 560	14 468	44 966
30,1 - 50,0	9 976	25 882	35 858	37 408	34 157	107 423
50,1 - 100,0	59 574	47 705	107 279	105 709	96 952	309 940
100,1 -	261 926	81 290	343 216	304 605	297 790	945 611
<b>Hela riket<sup>1)</sup></b>						
2015	339 823	184 438	524 261	488 462	467 335	1 480 058
2014	344 339	186 260	530 599	490 507	472 013	1 493 119
2013	344 021	188 810	532 831	496 919	466 776	1 496 526
2010	348 095	197 053	545 148	512 566	478 944	1 536 658
2010 (enligt tidigare LBR-def.)	347 450	193 582	541 032	508 412	475 525	1 524 969
2005	393 263	176 613	569 876	526 562	508 495	1 604 933

1) Se avsnittet Fakta om statistiken för jämförbarhet mellan åren.

**2. Antal företag med nötkreatur i juni 2015****2. Number of holdings with cattle in June 2015**

Område	Kor för mjölkproduktion	Kor för upp-födning av kalvar	Summa kor	Kvigor, tjurar och stutar	Kalvar under 1 år	Summa nötkreatur
<b>Län</b>						
Stockholms	55	237	292	330	289	364
Uppsala	143	327	467	547	497	599
Södermanlands	117	285	399	442	408	474
Östergötlands	265	600	864	963	907	1 017
Jönköpings	410	970	1 378	1 575	1 476	1 651
Kronobergs	166	641	803	892	825	961
Kalmar	399	640	1 037	1 162	1 068	1 206
Gotlands	195	203	398	456	435	471
Blekinge	67	370	437	454	426	490
Skåne	361	1 571	1 930	2 067	1 968	2 189
Hallands	228	523	750	827	757	873
Västra Götalands	744	1 863	2 605	2 987	2 774	3 175
Värmlands	106	438	543	628	552	682
Örebro	80	289	369	441	395	468
Västmanlands	43	158	201	221	203	242
Dalarnas	88	319	406	473	425	516
Gävleborgs	140	350	489	576	499	613
Västernorrlands	110	270	380	441	393	477
Jämtlands	132	233	365	411	371	436
Västerbottens	230	126	355	450	416	481
Norrbottnens	90	66	156	182	169	196
<b>Produktionsområde</b>						
Götalands södra slättbygder	214	466	680	761	701	793
Götalands mellanbygder	642	1 157	1 797	1 941	1 859	2 040
Götalands norra slättbygder	472	826	1 297	1 492	1 403	1 576
Svealands slättbygder	442	1 234	1 670	1 919	1 732	2 080
Götalands skogsbygder	1 442	4 729	6 160	6 887	6 405	7 298
Mellersta Sveriges skogsby.	243	912	1 153	1 347	1 182	1 455
Nedre Norrland	370	877	1 246	1 430	1 282	1 535
Övre Norrland	344	278	621	748	689	804
<b>Storleksgrupp åker, hektar</b>						
- 2,0	51	478	529	565	471	655
2,1 - 5,0	..	556	558	588	496	722
5,1 - 10,0	14	1 175	1 189	1 336	1 152	1 556
10,1 - 20,0	99	1 980	2 079	2 414	2 140	2 652
20,1 - 30,0	196	1 393	1 589	1 834	1 660	1 941
30,1 - 50,0	562	1 798	2 357	2 711	2 499	2 835
50,1 - 100,0	1 403	1 842	3 235	3 668	3 493	3 755
100,1 -	1 842	1 257	3 088	3 409	3 342	3 465
<b>Storleksgrupp jordbruksmark, hektar</b>						
- 2,0	48	296	344	386	316	427
2,1 - 5,0	-	125	125	134	113	174
5,1 - 10,0	7	815	822	898	759	1 123
10,1 - 20,0	57	1 721	1 778	2 075	1 783	2 349
20,1 - 30,0	128	1 381	1 509	1 755	1 551	1 898
30,1 - 50,0	368	1 977	2 344	2 692	2 446	2 841
50,1 - 100,0	1 269	2 272	3 537	4 021	3 819	4 131
100,1 -	2 292	1 892	4 165	4 564	4 466	4 638
<b>Hela riket<sup>1)</sup></b>						
2015	4 169	10 479	14 624	16 525	15 253	17 581
2014	4 394	10 663	15 035	17 094	15 706	18 210
2013	4 668	11 092	15 712	17 824	16 306	18 962
2010	5 619	12 190	17 775	20 295	18 494	21 586
2010 (enligt tidigare LBR-def.)	5 593	11 766	17 235	19 824	18 123	21 047
2005	8 548	12 821	21 254	24 808	22 888	26 179

1) Se avsnittet Fakta om statistiken för jämförbarhet mellan åren.

**3. Antal mjölkkor efter besättningsstorlek i juni 2015****3. Number of dairy cows by size of herd in June 2015**

Område	Storleksgrupp	Besättningsstorlek, antal mjölkkor					Summa	
		1-24	25-49	50-74	75-99	100-199		200-
<b>Län</b>								
Stockholms		211	660	913	364	577	445	3 170
Uppsala		326	1 811	2 001	932	3 837	1 025	9 932
Södermanlands		98	1 272	2 159	1 215	2 140	2 374	9 258
Östergötlands		455	2 613	4 016	3 482	6 286	7 708	24 560
Jönköpings		894	4 745	6 175	4 590	7 454	5 589	29 447
Kronobergs		368	1 742	1 978	2 477	4 024	1 733	12 322
Kalmar		490	3 795	5 561	4 060	12 719	14 144	40 769
Gotlands		417	2 371	2 020	1 295	5 791	3 987	15 881
Blekinge		267	1 018	367	990	447	1 155	4 244
Skåne		520	3 128	4 189	2 704	14 762	13 493	38 796
Hallands		298	1 905	2 469	2 672	8 343	10 365	26 052
Västra Götalands		1 774	8 180	10 532	6 512	15 790	15 460	58 248
Värmlands		342	773	1 168	995	3 530	783	7 591
Örebro		163	827	1 374	699	1 794	1 499	6 356
Västmanlands		96	359	519	79	2 078	1 089	4 220
Dalarnas		358	935	851	554	2 234	1 100	6 032
Gävleborgs		513	1 853	1 879	861	1 800	1 858	8 764
Västernorrlands		480	986	1 238	1 184	2 240	905	7 033
Jämtlands		428	1 704	2 143	566	2 368	208	7 417
Västerbottens		816	2 445	3 578	2 165	3 398	1 280	13 682
Norrbottnens		379	783	1 312	618	1 771	1 186	6 049
<b>Produktionsområde</b>								
Götalands södra slättbygder		338	1 681	2 039	1 858	8 404	13 031	27 351
Götalands mellanbygder		930	6 227	7 302	5 400	23 639	21 458	64 956
Götalands norra slättbygder		856	4 667	6 819	4 846	12 021	13 795	43 004
Svealands slättbygder		914	4 742	6 742	3 693	11 305	5 811	33 207
Götalands skogsbygder		3 141	16 270	20 304	16 171	30 101	23 702	109 689
Mellersta Sveriges skogsbygder		803	2 597	3 195	1 671	5 615	3 747	17 628
Nedre Norrland		1 373	4 332	4 726	2 592	6 862	3 376	23 261
Övre Norrland		1 338	3 389	5 315	2 783	5 436	2 466	20 727
<b>Storleksgrupp åker, hektar</b>								
- 2,0		239	281	597	405	1 072	2 089	4 683
2,1- 5,0		..	-	-	-	..	-	..
5,1- 10,0		100	..	..	..	..	-	466
10,1- 20,0		1 064	475	..	-	-	..	1 943
20,1- 30,0		2 022	1 866	448	234	..	..	5 057
30,1- 50,0		3 541	9 874	3 883	922	..	-	18 365
50,1- 100,0		2 541	23 073	22 757	13 025	14 187	2 072	77 655
100,1 -		182	8 268	28 581	24 333	87 510	82 656	231 530
<b>Storleksgrupp jordbruksmark, hektar</b>								
- 2,0		222	255	537	405	1 072	2 089	4 580
2,1 - 5,0		-	-	-	-	-	-	-
5,1 - 10,0		42	..	..	-	-	-	128
10,1 - 20,0		563	303	..	-	..	-	1 049
20,1 - 30,0		1 377	825	190	-	..	-	2 590
30,1 - 50,0		3 509	4 539	1 380	397	..	-	9 976
50,1 - 100,0		3 587	24 695	15 221	6 515	7 134	2 422	59 574
100,1-		393	13 262	38 991	31 697	94 708	82 875	261 926
<b>Hela riket<sup>1)</sup></b>								
2015		9 693	43 905	56 442	39 014	103 383	87 386	339 823
2014		11 379	47 751	56 217	42 351	105 227	81 414	344 339
2013		13 200	52 451	60 656	40 888	101 580	75 246	344 021
2010		19 049	71 795	69 422	41 523	93 453	52 853	348 095
2010 (enligt tidigare LBR-def)		18 837	71 362	69 422	41 523	93 453	52 853	347 450
2005		40 536	124 852	88 122	43 052	67 809	28 892	393 263

1) Se avsnittet Fakta om statistiken för jämförbarhet mellan åren.

**4. Antal företag med mjölkkor efter besättningsstorlek i juni 2015**

## 4. Number of holdings with dairy cows by size of herd in June 2015

Område	Storleksgrupp	Besättningsstorlek, antal mjölkkor					Summa	
		1-24	25-49	50-74	75-99	100-199		200-
<b>Län</b>								
Stockholms		12	18	15	4	4	2	55
Uppsala		20	50	31	11	28	3	143
Södermanlands		6	36	36	14	16	9	117
Östergötlands		25	70	65	41	46	18	265
Jönköpings		52	131	101	54	55	17	410
Kronobergs		21	49	33	29	29	5	166
Kalmar		27	102	89	47	89	45	399
Gotlands		25	64	34	14	44	14	195
Blekinge		14	28	6	12	3	4	67
Skåne		31	83	67	33	104	43	361
Hallands		19	52	40	32	57	28	228
Västra Götalands		108	225	168	77	117	49	744
Värmlands		23	24	19	12	25	3	106
Örebro		9	24	22	8	13	4	80
Västmanlands		5	10	8	1	15	4	43
Dalarnas		24	24	13	7	16	4	88
Gävleborgs		33	49	30	10	13	5	140
Västernorrlands		28	28	20	14	17	3	110
Jämtlands		27	44	35	7	18	1	132
Västerbottens		46	70	58	26	25	5	230
Norrbottnens		23	21	21	7	13	5	90
<b>Produktionsområde</b>								
Götalands södra slättbygder		20	46	32	22	58	36	214
Götalands mellanbygder		53	168	119	63	167	72	642
Götalands norra slättbygder		52	125	109	56	89	41	472
Svealands slättbygder		55	133	109	43	82	20	442
Götalands skogsbygder		185	447	329	192	220	69	1 442
Mellersta Sveriges skogsb.		47	73	51	20	40	12	243
Nedre Norrland		86	115	76	31	51	11	370
Övre Norrland		80	95	86	33	40	10	344
<b>Storleksgrupp åker, hektar</b>								
- 2,0		15	9	9	5	8	5	51
2,1- 5,0		..	-	-	-	..	-	..
5,1- 10,0		9	..	..	..	..	-	14
10,1- 20,0		80	16	..	-	-	..	99
20,1- 30,0		125	59	7	3	..	..	196
30,1- 50,0		199	286	65	11	..	-	562
50,1- 100,0		137	620	376	156	108	6	1 403
100,1 -		12	210	451	284	627	258	1 842
<b>Storleksgrupp jordbruksmark, hektar</b>								
- 2,0		14	8	8	5	8	5	48
2,1 - 5,0		-	-	-	-	-	-	-
5,1 - 10,0		5	..	..	-	-	-	7
10,1 - 20,0		45	10	..	-	..	-	57
20,1 - 30,0		97	27	3	-	..	-	128
30,1 - 50,0		201	138	23	5	..	-	368
50,1 - 100,0		192	684	255	78	53	7	1 269
100,1-		24	334	620	372	683	259	2 292
<b>Hela riket<sup>1)</sup></b>								
2015		578	1 202	911	460	747	271	4 169
2014		672	1 301	909	500	760	252	4 394
2013		785	1 436	982	482	741	241	4 668
2010		1 162	1 976	1 132	487	687	175	5 619
2010 (enl. tidigare LBR-def.)		1 148	1 964	1 132	487	687	175	5 593
2005		2 461	3 501	1 463	506	519	98	8 548

1) Se avsnittet Fakta om statistiken för jämförbarhet mellan åren.

**5. Antal får i juni 2015****5. Number of sheep in June 2015**

Medelfel i procent kursivt efter respektive uppgift

*Standard errors in per cent and italics after each figure*

Område	Baggar och tackor, födda 2014 eller tidigare		Lamm		Summa får	
<b>Län</b>						
Stockholms	11 277	10,1	11 757	9,7	23 034	9,6
Uppsala	10 115	6,7	11 366	7,1	21 481	6,6
Södermanlands	13 493	7,9	14 922	7,3	28 415	7,0
Östergötlands	22 796	5,9	23 176	7,7	45 972	6,6
Jönköpings	13 177	6,6	15 710	6,3	28 887	6,3
Kronobergs	9 953	7,4	10 589	7,8	20 542	7,4
Kalmar	20 501	5,1	20 625	5,4	41 126	5,1
Gotlands	30 046	2,3	35 120	2,3	65 166	2,3
Blekinge	8 734	8,4	8 774	9,6	17 508	8,9
Skåne	32 235	3,7	35 137	3,9	67 372	3,7
Hallands	13 069	6,5	15 253	6,5	28 322	6,3
Västra Götalands	39 714	3,3	43 768	3,1	83 482	2,9
Värmlands	8 535	7,1	8 585	8,5	17 120	7,3
Örebro	11 300	7,1	11 042	6,9	22 342	6,7
Västmanlands	4 977	12,5	4 799	12,6	9 776	12,1
Dalarnas	8 041	7,1	7 004	7,5	15 045	6,8
Gävleborgs	10 176	12,0	10 433	10,7	20 609	11,1
Västernorrlands	4 174	10,8	3 152	14,0	7 326	11,4
Jämtlands	6 622	9,5	5 613	12,9	12 235	10,6
Västerbottens	6 733	9,9	6 593	10,3	13 326	9,6
Norrbottnens	3 007	13,5	2 661	13,3	5 668	12,8
<b>Produktionsområde</b>						
Götalands södra slättbygder	14 047	6,1	15 925	7,0	29 972	6,4
Götalands mellanbygder	54 771	2,3	61 927	2,2	116 698	2,2
Götalands norra slättbygder	22 341	6,3	24 147	7,2	46 488	6,5
Svealands slättbygder	47 039	3,8	50 897	3,6	97 936	3,5
Götalands skogsbygder	93 658	2,2	101 421	2,3	195 079	2,1
Mellersta Sveriges skogsby.	24 071	4,7	22 634	5,5	46 705	4,8
Nedre Norrland	20 002	6,5	17 652	6,3	37 654	6,2
Övre Norrland	12 746	6,8	11 475	8,1	24 221	7,0
<b>Storleksgrupp åker, hektar</b>						
- 2,0	33 964	5,2	34 169	5,2	68 133	4,9
2,1 - 5,0	17 659	6,0	19 689	6,5	37 348	6,0
5,1 - 10,0	33 928	4,6	37 493	4,8	71 421	4,6
10,1 - 20,0	48 474	4,3	48 454	4,6	96 928	4,2
20,1 - 30,0	26 349	4,0	26 348	4,2	52 697	3,9
30,1 - 50,0	37 306	2,7	42 030	2,9	79 336	2,7
50,1 - 100,0	49 810	2,7	54 250	2,9	104 060	2,7
100,1 -	41 185	2,8	43 645	2,7	84 830	2,6
<b>Storleksgrupp jordbruksmark, hektar</b>						
- 2,0	21 436	7,3	21 635	7,2	43 071	6,9
2,1 - 5,0	7 740	9,4	8 119	10,5	15 859	9,6
5,1 - 10,0	28 640	4,7	31 937	5,1	60 577	4,8
10,1 - 20,0	45 142	4,4	46 767	4,3	91 909	4,2
20,1 - 30,0	26 520	4,3	26 195	4,4	52 715	4,1
30,1 - 50,0	39 449	3,1	41 162	3,2	80 611	3,0
50,1 - 100,0	51 638	3,1	57 151	3,7	108 789	3,3
100,1 -	68 111	2,1	73 112	2,1	141 223	2,1
<b>Hela riket<sup>1)</sup></b>						
2015	288 675	1,0	306 078	1,2	594 753	1,0
2014	287 303	0,8	301 454	0,9	588 757	0,7
2013	285 520	-	291 249	-	576 769	-
2010	273 126	-	291 796	-	564 922	-
2010 (enligt tidigare LBR-def.)	261 566	-	279 838	-	541 404	-
2005	222 009	-	249 275	-	471 284	-

1) Se avsnittet Fakta om statistiken för jämförbarhet mellan åren.

**6. Antal företag med får i juni 2015****6. Number of holdings with sheep in June 2015**

Medelfel i procent kursivt efter respektive uppgift

*Standard errors in per cent and italics after each figure*

Område	Baggar och tackor, födda 2014 eller tidigare		Lamm		Summa får	
<b>Län</b>						
Stockholms	333	12,8	305	13,6	333	12,8
Uppsala	348	11,8	314	12,3	359	11,7
Södermanlands	407	12,1	352	12,3	417	12,1
Östergötlands	679	7,7	606	8,1	691	7,6
Jönköpings	550	8,5	523	8,8	550	8,5
Kronobergs	346	10,7	298	11,1	346	10,7
Kalmar	561	8,2	509	8,7	562	8,2
Gotlands	346	6,2	333	6,3	346	6,2
Blekinge	252	12,2	229	12,7	252	12,2
Skåne	993	6,3	883	6,7	994	6,3
Hallands	429	10,9	354	10,8	429	10,9
Västra Götalands	1 495	5,1	1 293	5,6	1 496	5,1
Värmlands	364	11,6	270	13,3	364	11,6
Örebro	341	13,5	274	15,0	341	13,5
Västmanlands	160	21,3	132	23,8	160	21,3
Dalarnas	319	11,8	252	13,3	319	11,8
Gävleborgs	334	14,2	317	14,9	334	14,2
Västernorrlands	194	15,7	159	17,5	194	15,7
Jämtlands	214	17,8	178	19,8	214	17,8
Västerbottens	294	14,1	244	14,0	294	14,1
Norrbottnens	114	21,1	84	23,9	114	21,1
<b>Produktionsområde</b>						
Götalands södra slättbygder	476	10,3	398	10,2	476	10,3
Götalands mellanbygder	924	5,3	865	5,4	925	5,2
Götalands norra slättbygder	798	7,7	686	8,3	799	7,7
Svealands slättbygder	1 427	5,4	1 231	5,8	1 448	5,3
Götalands skogsbygder	3 287	3,2	2 934	3,5	3 298	3,2
Mellersta Sveriges skogsb.	978	7,6	802	8,5	979	7,6
Nedre Norrland	659	8,2	575	9,1	659	8,2
Övre Norrland	525	9,9	419	10,9	525	9,9
<b>Storleksgrupp åker, hektar</b>						
- 2,0	1 487	5,8	1 352	6,1	1 489	5,8
2,1 - 5,0	1 186	6,8	1 025	7,4	1 197	6,8
5,1 - 10,0	1 742	5,1	1 571	5,4	1 743	5,1
10,1 - 20,0	1 761	5,1	1 428	5,4	1 771	5,1
20,1 - 30,0	660	7,5	546	7,6	670	7,5
30,1 - 50,0	835	7,0	757	7,2	835	7,0
50,1 - 100,0	763	7,2	682	7,1	764	7,2
100,1 -	641	7,7	549	8,1	641	7,7
<b>Storleksgrupp jordbruksmark, hektar</b>						
- 2,0	857	7,9	795	8,3	858	7,9
2,1 - 5,0	610	10,6	529	11,6	620	10,5
5,1 - 10,0	1 894	5,2	1 691	5,6	1 895	5,2
10,1 - 20,0	1 992	4,7	1 656	5,0	1 993	4,7
20,1 - 30,0	819	7,1	692	7,3	829	7,1
30,1 - 50,0	964	6,5	824	6,6	964	6,5
50,1 - 100,0	984	6,4	880	6,4	996	6,4
100,1 -	955	6,1	845	6,3	955	6,1
<b>Hela riket<sup>1)</sup></b>						
2015	9 074	1,2	7 910	1,5	9 110	1,2
2014	8 912	1,1	7 346	1,4	8 951	1,1
2013	8 817	-	7 406	-	8 869	-
2010	8 628	-	7 364	-	8 657	-
2010 (enligt tidigare LBR-def.)	7 695	-	6 788	-	7 993	-
2005	7 595	-	6 666	-	7 653	-

1) Se avsnittet Fakta om statistiken för jämförbarhet mellan åren.

**7. Antal avels- och slaktsvin i juni 2015**

## 7. Number of breeding and fattening pigs in June 2015

Medelfel i procent kursivt efter respektive uppgift

*Standard errors in per cent and italics after each figure*

Område	Galtar för avel, 50 kg och däröver		Suggor för avel, 50 kg och däröver		Slaktsvin, 20 kg och däröver		Smågrisar, under 20 kg		Summa svin		
<b>Län</b>											
Stockholms	10	27,3	1 054	33,7	5 674	16,2	2 188	25,2	8 926	17,5	
Uppsala	49	22,4	3 288	14,6	7 321	16,1	7 816	13,5	18 474	12,4	
Södermanlands	54	20,6	5 898	11,8	38 899	11,2	17 459	11,4	62 310	10,9	
Östergötlands	80	6,9	10 269	5,0	67 995	6,6	26 379	6,1	104 723	5,9	
Jönköpings	..	..	1 163	15,3	6 832	10,9	3 117	14,1	11 299	11,1	
Kronobergs	33	29,9	1 353	13,5	5 811	13,7	3 533	15,7	10 730	12,0	
Kalmar	79	10,8	7 305	9,9	44 165	8,7	22 176	12,0	73 725	8,4	
Gotlands	30	11,4	4 467	9,8	26 499	6,1	8 491	10,9	39 487	6,6	
Blekinge	14	20,7	1 346	20,0	21 566	10,7	4 482	16,6	27 408	11,4	
Skåne	423	7,3	45 480	5,4	238 905	3,2	128 780	4,4	413 588	3,6	
Hallands	195	8,4	15 074	4,2	90 413	2,6	39 952	3,4	145 634	2,6	
Västra Götalands	231	3,7	24 244	2,7	161 073	2,7	58 668	2,9	244 216	2,2	
Värmlands	15	6,9	3 202	2,9	26 791	6,7	14 622	6,0	44 630	5,5	
Örebro	33	12,7	4 982	7,6	35 720	7,4	10 066	12,4	50 801	7,2	
Västmanlands	46	13,5	6 674	14,8	27 476	8,2	24 848	18,0	59 044	9,4	
Dalarnas	14	32,7	1 248	7,3	2 986	3,5	2 435	11,1	6 683	5,6	
Gävleborgs	6	20,4	175	3,3	4 873	0,4	1 797	0,8	6 851	0,4	
Västernorrlands	15	20,0	827	1,1	1 618	3,5	1 662	0,0	4 122	1,4	
Jämtlands	0	0,0	53	22,1	258	17,7	247	63,1	558	31,1	
Västerbottens	20	12,4	1 209	8,1	6 698	5,0	3 005	5,7	10 932	5,3	
Norrbottens	12	15,8	938	0,4	8 682	2,4	2 251	0,2	11 883	1,8	
<b>Produktionsområde</b>											
Götalands södra slättbygder	380	6,4	36 946	2,0	185 477	1,9	102 701	1,9	325 504	1,6	
Götalands mellanbygder	248	9,9	26 292	9,7	184 398	4,5	71 806	8,4	282 744	5,6	
Götalands norra slättbygder	243	3,1	29 031	2,6	196 796	3,1	68 822	3,2	294 892	2,7	
Svealands slättbygder	196	7,8	23 354	5,9	132 440	4,1	73 372	6,9	229 362	4,0	
Götalands skogsbygder	387	20,6	17 742	3,8	93 490	3,1	50 037	3,8	161 656	3,0	
Mellersta Sveriges skogsby.	36	14,6	3 267	4,4	12 621	8,4	7 274	8,8	23 198	6,2	
Nedre Norrland	25	13,1	1 472	5,7	9 655	6,0	4 706	4,5	15 858	5,0	
Övre Norrland	32	9,8	2 147	4,6	15 380	2,2	5 255	3,2	22 814	2,4	
<b>Storleksgrupp åker, hektar</b>											
- 2,0	454	17,7	35 897	2,5	165 719	2,7	89 210	2,6	291 280	2,4	
2,1 - 5,0	8	18,8	387	16,3	3 654	18,5	615	20,3	4 664	18,0	
5,1 - 10,0	..	..	1 589	3,8	3 926	11,8	5 763	4,9	11 324	6,7	
10,1 - 20,0	44	25,4	846	22,1	3 706	30,1	2 688	23,6	7 284	19,3	
20,1 - 30,0	..	..	..	..	..	..	..	..	..	..	
30,1 - 50,0	100	11,9	6 918	4,0	27 781	7,3	15 480	6,2	50 279	5,2	
50,1 - 100,0	262	8,3	20 758	4,1	89 663	4,3	54 132	5,2	164 815	3,7	
100,1 -	580	2,4	69 613	2,3	522 960	1,5	205 938	2,7	799 091	1,5	
<b>Storleksgrupp jordbruksmark, hektar</b>											
- 2,0	436	18,3	35 221	2,5	159 760	2,7	87 754	2,7	283 171	2,4	
2,1 - 5,0	5	25,3	482	15,2	5 304	13,7	1 059	15,0	6 850	13,2	
5,1 - 10,0	..	..	2 112	6,9	7 099	12,4	6 738	5,9	16 003	8,7	
10,1 - 20,0	48	28,1	564	15,9	4 309	26,7	1 724	19,9	6 645	19,0	
20,1 - 30,0	..	..	..	..	..	..	..	..	..	..	
30,1 - 50,0	76	8,2	6 364	3,5	26 136	7,1	13 883	5,8	46 459	5,2	
50,1 - 100,0	268	8,9	17 820	4,5	83 935	4,6	52 675	5,4	154 698	3,9	
100,1 -	607	2,4	73 358	2,2	532 300	1,5	209 794	2,7	816 059	1,5	
<b>Hela riket<sup>1)</sup></b>											
2015	1 548	5,4	140 249	2,2	830 257	1,3	383 973	2,1	1 356 027	1,4	
2014	1 743	4,4	143 362	1,3	856 754	1,5	375 671	1,3	1 377 351	1,1	
2013	2 074	-	148 066	-	847 022	-	401 713	-	1 398 875	-	
2010	2 327	-	153 635	-	936 910	-	427 002	-	1 519 874	-	
2010 (enligt tidigare LBR-def.)	2 317	-	153 556	-	936 576	-	426 772	-	1 519 221	-	
2005	2 697	-	185 415	-	1 085 304	-	537 800	-	1 811 216	-	

1) Se avsnittet Fakta om statistiken för jämförbarhet mellan åren

**8. Antal företag med avels- och slaktsvin i juni 2015****8. Number of holdings with breeding and fattening pigs in June 2015**

Medelfel i procent kursivt efter respektive uppgift

*Standard errors in per cent and italics after each figure*

Område	Galtar för avel, 50 kg och däröver		Suggor för avel, 50 kg och däröver		Slaktsvin, 20 kg och däröver		Smågrisar, under 20 kg		Svin, totalt	
<b>Län</b>										
Stockholms	7	25,8	..	..	12	19,2	5	25,9	..	..
Uppsala	..	..	..	..	19	13,1	15	14,8	32	31,8
Södermanlands	..	..	32	31,8	25	10,7	23	12,3	42	24,5
Östergötlands	27	9,5	31	9,2	56	19,0	31	9,2	62	17,3
Jönköpings	10	19,9	12	16,9	12	12,6	..	..	..	..
Kronobergs	..	..	35	28,5	15	22,6	..	..	40	25,7
Kalmar	29	9,9	38	10,9	55	15,8	27	8,3	67	14,0
Gotlands	13	14,2	15	12,7	32	7,7	18	10,9	33	7,4
Blekinge	7	25,1	8	23,9	16	11,9	6	20,5	18	12,4
Skåne	170	10,2	207	9,2	250	7,6	190	10,0	283	7,2
Hallands	71	4,9	89	11,6	131	8,3	79	4,7	135	8,1
Västra Götalands	86	6,3	109	10,3	157	6,7	85	5,3	200	7,6
Värmlands	5	10,9	14	20,3	22	6,9	15	16,6	30	13,2
Örebro	10	12,8	12	14,8	34	12,0	10	13,1	37	11,4
Västmanlands	15	15,3	..	..	37	27,1	17	8,9	..	..
Dalarnas	7	26,2	..	..	..	..	7	20,7	..	..
Gävleborgs	5	24,5	8	23,7	16	11,2	7	21,7	21	12,2
Västernorrlands	..	..	10	32,9	..	..	2	0,0	..	..
Jämtlands	0	0,0	..	..	..	..	4	44,9	..	..
Västerbottens	10	17,5	13	16,0	16	14,7	11	15,9	17	13,9
Norrbottnens	6	30,8	6	30,8	8	27,7	6	30,8	8	27,7
<b>Produktionsområde</b>										
Götalands södra slättbygder	140	7,9	170	8,4	219	6,5	156	7,2	239	6,1
Götalands mellanbygder	102	14,2	114	12,9	200	9,6	110	13,2	206	9,3
Götalands norra slättbygder	78	5,7	90	5,3	170	8,7	88	4,6	189	8,0
Svealands slättbygder	83	14,4	140	22,3	128	8,4	80	5,7	215	15,3
Götalands skogsbygder	108	10,2	162	11,1	130	4,6	117	14,3	220	9,5
Mellersta Sveriges skogsby.	19	15,4	28	15,3	40	25,1	16	14,3	55	19,6
Nedre Norrland	15	21,4	33	30,6	71	26,1	14	16,1	80	23,4
Övre Norrland	16	16,0	19	14,8	24	12,9	17	15,1	25	12,4
<b>Storleksgrupp åker, hektar</b>										
- 2,0	85	11,1	143	21,4	105	4,6	81	12,7	193	16,7
2,1 - 5,0	5	28,2	..	..	..	..	4	29,8	..	..
5,1 - 10,0	..	..	41	25,6	44	31,8	..	..	58	24,8
10,1 - 20,0	37	29,1	59	24,8	80	25,7	24	14,7	108	21,4
20,1 - 30,0	32	33,8	49	29,7	55	26,9	42	34,7	75	23,4
30,1 - 50,0	51	17,6	61	15,1	75	14,6	46	18,9	103	13,6
50,1 - 100,0	126	11,8	161	11,1	179	8,2	128	8,9	219	8,3
100,1 -	197	2,5	226	2,4	427	2,4	249	2,2	442	2,4
<b>Storleksgrupp jordbruksmark, hektar</b>										
- 2,0	69	6,0	122	24,0	98	4,8	68	5,4	160	18,5
2,1 - 5,0	4	30,0	4	30,0	..	..	2	15,2	..	..
5,1 - 10,0	32	32,0	47	30,1	..	..	..	..	73	26,8
10,1 - 20,0	46	29,3	65	21,3	62	25,2	23	15,6	102	20,2
20,1 - 30,0	..	..	61	27,9	69	25,0	..	..	86	22,2
30,1 - 50,0	37	8,5	47	7,9	69	15,5	36	7,7	84	13,1
50,1 - 100,0	133	12,8	149	11,6	168	9,2	128	10,8	216	9,5
100,1 -	210	2,4	260	4,3	464	3,0	266	2,3	489	2,9
<b>Hela riket<sup>1)</sup></b>										
2015	562	4,3	755	5,5	982	3,4	597	4,0	1 228	3,9
2014	617	4,7	771	4,1	1 083	3,3	616	4,1	1 282	3,3
2013	588	-	781	-	1 065	-	668	-	1 281	-
2010	723	-	1 031	-	1 410	-	913	-	1 695	-
2010 (enligt tidigare LBR-def.)	714	-	1 014	-	1 401	-	906	-	1 674	-
2005	1 259	-	1 767	-	2 306	-	1 644	-	2 794	-

1) Se avsnittet Fakta om statistiken för jämförbarhet mellan åren.



**9. Antal höns och kycklingar i juni 2015**

## 9. Number of fowls and chickens in June 2015

Medelfel i procent kursivt efter respektive uppgift

*Standard errors in per cent and italics after each figure*

Område	Höns, 20 veckor eller äldre		Kycklingar av värpris avsedda för äggproduktion <sup>1)</sup>		Slaktkycklingar <sup>1)</sup>		Slaktkycklingar normal uppfödningssomgång <sup>3)</sup>	
<b>Län</b>								
Stockholms	46 310	16,0	..	..	..	..	..	..
Uppsala	71 023	10,0	..	..	..	..	..	..
Södermanlands	272 262	6,8	78 106	4,2	1 405 855	15,2	1 897 180	14,6
Östergötlands	1 553 371	4,0	162 922	22,0	586 308	21,7	786 432	17,4
Jönköpings	70 931	11,1	..	..	..	..	..	..
Kronobergs	103 278	8,9	6 654	20,6	340 877	24,0	590 289	24,4
Kalmar	1 075 679	27,3	272 989	26,7	1 655 113	12,5	1 898 922	11,7
Gotlands	224 638	14,0	3 360	28,8	..	..	..	..
Blekinge	87 779	11,7	..	..	1 174 054	15,7	1 615 578	14,0
Skåne	1 749 047	11,4	403 510	22,7	1 362 278	10,9	1 661 953	11,2
Hallands	896 171	3,6	75 745	14,6	390 165	17,3	489 091	16,7
Västra Götalands	663 628	7,7	468 731	14,7	1 266 036	12,9	1 871 070	11,3
Värmlands	20 964	19,2	..	..	..	..	..	..
Örebro	278 281	5,8	..	..	..	..	..	..
Västmanlands	178 998	12,0	..	..	..	..	..	..
Dalarnas	55 657	15,1	..	..	..	..	..	..
Gävleborgs	49 585	13,5	..	..	..	..	..	..
Västernorrlands	30 613	15,1	..	..	..	..	..	..
Jämtlands	25 042	15,4	..	..	..	..	..	..
Västerbottens	80 031	16,6	..	..	..	..	..	..
Norrbottens	37 800	18,7	..	..	..	..	..	..
<b>Produktionsområde</b>								
Götalands södra slättbygder	1 633 954	10,7	285 368	24,2	972 481	12,1	1 036 903	11,6
Götalands mellanbygder	1 652 554	18,8	512 405	19,3	2 656 664	9,5	3 399 676	9,0
Götalands norra slättbygder	1 693 324	4,3	557 247	12,9	1 164 757	14,7	1 951 359	11,4
Svealands slättbygder	697 216	4,5	119 585	16,0	1 667 021	13,7	2 186 449	13,3
Götalands skogsbygder	1 361 880	2,8	94 503	31,5	1 298 675	12,6	1 824 647	11,7
Mellersta Sveriges skogsb.	328 401	5,3	..	..	683 476	17,2	702 034	16,8
Nedre Norrland	85 897	9,1	..	..	..	..	..	..
Övre Norrland	117 860	12,8	..	..	..	..	..	..
<b>Storleksgrupp åker, hektar</b>								
- 2,0	3 626 806	9,5	1 420 073	11,4	2 484 603	9,9	2 831 204	9,9
2,1 - 5,0	459 329	19,2	19 698	25,3	..	..	..	..
5,1 - 10,0	29 091	13,9	21 059	19,0	..	..	..	..
10,1 - 20,0	258 608	8,3	15 236	20,4	176 135	29,4	533 211	25,4
20,1 - 30,0	66 962	10,1	8 891	20,9	..	..	..	..
30,1 - 50,0	281 110	6,5	26 734	19,8	81 612	33,4	..	..
50,1 - 100,0	310 290	6,9	41 034	21,6	369 524	21,0	524 067	17,3
100,1 -	2 538 891	2,9	289 638	17,1	5 035 444	6,0	6 594 571	5,4
<b>Storleksgrupp jordbruksmark, hektar</b>								
- 2,0	3 605 040	9,5	1 363 987	11,7	2 464 539	10,0	2 683 333	10,3
2,1 - 5,0	356 890	24,5	..	..	..	..	..	..
5,1 - 10,0	78 487	13,2	3 362	16,3	..	..	..	..
10,1 - 20,0	281 198	7,5	89 220	30,0	..	..	339 961	22,9
20,1 - 30,0	62 228	10,3	9 127	20,4	..	..	..	..
30,1 - 50,0	221 510	8,6	26 706	19,8	193 454	25,8	433 866	28,5
50,1 - 100,0	394 027	5,5	40 999	21,6	357 970	21,6	492 843	18,2
100,1 -	2 571 707	2,9	298 847	16,6	5 047 019	6,0	6 625 820	5,4
<b>Hela riket<sup>1)</sup></b>								
2015	7 571 087	4,7	1 842 362	9,2	8 443 326	4,0	11 101 440	3,6
2014	6 549 379	2,6	1 713 137	8,0	7 911 012	1,7	10 201 259	1,3
2013	6 873 650	-	1 708 317	-	7 958 398	-	10 486 364	-
2010	6 061 498	-	1 646 730	-	6 445 157	-	8 190 778	-
2010 (enligt tidigare LBR-def.)	6 058 093	-	1 646 452	-	6 445 074	-	8 190 668	-
2005	5 065 258	-	1 696 778	-	7 504 777	-	10 507 808	-
Stockholms	46 310	16,0	..	..	..	..	..	..

1) Se avsnittet Fakta om statistiken för jämförbarhet mellan åren.

2) I de fall som besättningen, t.ex. p.g.a. uppehåll mellan omgångarna, tillfälligtvis var mindre än normalt vid undersökningstillfället kunde man ange antalet slaktkycklingar i en normal uppfödningssomgång.

**10. Antal företag med höns och kycklingar i juni 2015**

## 10. Number of holdings with fowls and chickens in June 2015

Medelfel i procent kursivt efter respektive uppgift

*Standard errors in per cent and italics after each figure*

Område	Höns, 20 veckor eller äldre	Kycklingar av värpras avsedda för äggproduktion <sup>1)</sup>	Slaktkycklingar <sup>1)</sup>	Slaktkycklingar normal uppfödningssomgång <sup>3)</sup>				
<b>Län</b>								
Stockholms	85	27,2	..	..				
Uppsala	..	..	..	..				
Södermanlands	80	25,9	..	..				
Östergötlands	137	14,9	..	..				
Jönköpings	195	15,3	..	..				
Kronobergs	..	..	..	..				
Kalmar	149	15,8	..	..				
Gotlands	58	10,0	..	..				
Blekinge	46	23,8	..	..				
Skåne	337	24,2	..	..				
Hallands	..	..	..	..				
Västra Götalands	424	10,9	..	..				
Värmlands	136	22,8	..	..				
Örebro	..	..	..	..				
Västmanlands	..	..	..	..				
Dalarnas	81	27,6	..	..				
Gävleborgs	..	..	..	..				
Västernorrlands	128	19,0	..	..				
Jämtlands	..	..	..	..				
Västerbottens	63	16,7	..	..				
Norrbottnens	..	..	..	..				
<b>Produktionsområde</b>								
Götalands södra slättbygder	133	18,0	..	..				
Götalands mellanbygder	285	27,7	..	..				
Götalands norra slättbygder	256	14,2	..	..				
Svealands slättbygder	621	21,9	..	..				
Götalands skogsbygder	977	13,0	..	..				
Mellersta Sveriges skogsb.	293	27,8	..	..				
Nedre Norrland	266	15,5	..	..				
Övre Norrland	97	18,4	..	..				
<b>Storleksgrupp åker, hektar</b>								
- 2,0	422	20,5	..	..				
2,1 - 5,0	495	18,8	..	..				
5,1 - 10,0	411	12,7	..	..				
10,1 - 20,0	630	19,1	..	..				
20,1 - 30,0	367	30,4	..	..				
30,1 - 50,0	282	29,1	..	..				
50,1 - 100,0	155	16,9	..	..				
100,1 -	165	13,4	..	..				
<b>Storleksgrupp jordbruksmark, hektar</b>								
- 2,0	264	30,9	..	..				
2,1 - 5,0	230	17,7	..	..				
5,1 - 10,0	683	14,5	..	..				
10,1 - 20,0	570	16,7	..	..				
20,1 - 30,0	394	28,4	..	..				
30,1 - 50,0	301	27,6	..	..				
50,1 - 100,0	271	29,6	..	..				
100,1 -	213	12,3	..	..				
<b>Hela riket<sup>2)</sup></b>								
2015	2 927	7,6	730	17,0	263	12,9	323	11,8
2014	3 878	4,9	760	8,4	260	12,0	296	10,9
2013	4 148	-	629	-	242	-	..	..
2010	3 703	-	487	-	181	-	227	-
2010 (enligt tidigare LBR-def.)	3 514	-	461	-	176	-	220	-
2005	4 916	-	634	-	234	-	321	-

1) Regionala siffror för kycklingar bedöms vara alltför osäkra för att anges.

2) Se avsnittet Fakta om statistiken för jämförbarhet mellan åren.

3) I de fall som besättningen, t.ex. p.g.a. uppehåll mellan omgångarna, tillfälligtvis var mindre än normalt vid undersökningstillfället kunde man ange antalet slaktkycklingar i en normal uppfödningssomgång.

## 11. Antal höns och kycklingar i juni 2015 på företag med minst 1 000 djur av respektive djurslag

11. Number of fowls and chickens in June 2015 on holdings with at least 1 000 animals of respective species

Medelfel i procent kursivt efter respektive uppgift

*Standard errors in per cent and italics after each figure*

	Höns, 20 veckor eller äldre		Kycklingar av värpras avsedda för äggproduktion		Slaktkycklingar		Slaktkycklingar normal uppfödningssomgång	
2015	7 520 643	4,7	1 834 636	9,2	8 440 988	4,0	11 097 517	3,7
2014	6 463 600	2,6	1 705 123	8,1	7 907 193	1,7	10 195 977	1,3
2013	6 797 864	-	1 702 039	-	7 954 044	-	10 480 944	-
2010	5 987 614	-	1 640 028	-	6 440 738	-	8 183 238	-
2010 (enligt tidigare LBR-def.)	5 987 614	-	1 640 028	-	6 440 738	-	8 183 238	-
2005	4 958 350	-	1 685 489	-	7 500 350	-	10 499 975	-

## 12. Antal företag med höns och kycklingar i juni 2015 på företag med minst 1 000 djur av respektive djurslag

12. Number of holdings with fowls and chickens in June 2015 on holdings with at least 1 000 animals of respective species

Medelfel i procent kursivt efter respektive uppgift

*Standard errors in per cent and italics after each figure*

	Höns, 20 veckor eller äldre		Kycklingar av värpras avsedda för äggproduktion		Slaktkycklingar		Slaktkycklingar normal uppfödningssomgång	
2015	249	1,0	37	5,5	88	3,2	103	2,6
2014	245	0,5	35	2,3	83	1,2	100	0,9
2013	264	-	38	-	79	-	102	-
2010	283	-	52	-	80	-	98	-
2010 (enligt tidigare LBR-def.)	283	-	52	-	80	-	98	-
2005	310	-	61	-	88	-	122	-

## Fakta om statistiken

---

### Detta omfattar statistiken

Sedan många år tillbaka genomförs i Sverige varje år statistiska undersökningar för att redovisa jordbrukets struktur. En del av denna redovisning har bestått i att statistiskt belysa antalet husdjur av olika slag och antalet företag med husdjur i juni varje år. Redovisningen har baserats på undersökningar som har genomförts i form av postenkäter till jordbruksföretagen.

I samband med EU-inträdet 1995 blev Sverige genom EU-direktiv och EU-beslut ålagt att genomföra statistiska undersökningar om antalet nötkreatur två gånger per år och om antalet får, lamm och svin en gång per år. Motsvarande undersökningar ska genomföras i samtliga medlemsländer och undersökningsresultaten används bl.a. för prognoser av medlemsländernas köttproduktion.

Åren 1995–2001 genomfördes i Sverige enligt EU:s regler även undersökningar om antalet nötkreatur och svin i december, vilka baserades på postenkäter till jordbruksföretagen. Fr.o.m. december 2002 genomförs undersökningen avseende nötkreatur med ny metod, som innebär att uppgifter hämtas från Jordbruksverkets administrativa register. År 2002 upphörde undersökningen om antalet svin i december.

Fr.o.m. år 2010 har definitionen för vilka företag som ingår i Lantbruksregistret (LBR) ändrats. Detta för att ta hänsyn till EU:s avgränsningar, som inte fullt ut stämmer överens med de svenska. Fr.o.m. 2010 är därför LBR:s avgränsningar en sammanslagning av de gamla svenska avgränsningarna i LBR samt EU:s avgränsningar. Detta gör att uppgifterna för år 2010 och senare inte är fullt jämförbara med föregående års siffror. På grund av detta har det i alla tabeller lagts in värden för riket 2010 som överensstämmer med den gamla, svenska definitionen av LBR.

Den största skillnaden mellan den gamla svenska definitionen av LBR och EU:s avgränsningar gäller arealer. Medan man i de gamla, svenska avgränsningarna hade en gräns på mer än 2,0 hektar åkermark har man i EU:s avgränsningar en gräns på minst 5,0 hektar jordbruksmark. I LBR 2010 används därför en avgränsning på mer än 2,0 hektar åkermark eller minst 5,0 hektar jordbruksmark.

Med de gamla, svenska avgränsningarna innehåller LBR 68 150 företag 2010. Med den nya avgränsningen innehåller LBR 71 091 företag. Således gör den nya avgränsningen att LBR ökar med ca 3 000 företag. Dessa företag återfinns i stort sett bara i storleksklassen företag med 2,0 hektar åkermark eller mindre.

### Definitioner och förklaringar

Den population som statistiken ska belysa utgörs av samtliga jordbruksföretag i landet som i juni 2015 hade husdjur och

- brukade mer än 2,0 ha åkermark, eller
- brukade sammanlagt minst 5,0 ha jordbruksmark, eller
- bedrev trädgårdsodling omfattande minst 2 500 kvadratmeter friland-sareal
- bedrev trädgårdsodling omfattande minst 200 kvadratmeter växthusyta
- innehade djurbesättning som någon gång från och med den 1 januari till och med räkningsdatum innevarande år innehade stor djurbesättning – minst 10 nötkreatur eller 10 suggor eller 50 svin eller 20 får eller 1 000 höns (inklusive kycklingar).

Med jordbruksföretag avses en inom jordbruk, husdjursskötsel eller trädgårdsodling bedriven verksamhet under en och samma driftsledning.

De variabler som redovisas i detta Statistiska meddelande är:

- antal husdjur av olika slag i juni 2015,
- antal jordbruksföretag med husdjur av olika slag i juni 2015.

Statistikuppgifter ges för riket totalt, uppdelat på län, produktionsområden, storleksklasser för åker och jordbruksmark samt för följande djurslag:

- *Nötkreatur*: mjölkkor, övriga kor, kvigor, tjurar, stutar resp. kalvar med viss fördelning på djurens ålder m.m.
- *Svin*: galtar, suggor, slaktsvin, smågrisar
- *Får*: baggar och tackor, lamm

*Fjäderfä*: höns (20 veckor eller äldre), kycklingar (av värpras avsedda för äggproduktion), slaktkycklingar.

## Så görs statistiken

Denna statistik redovisar antalet husdjur och antalet företag med husdjur i Sverige i juni 2015 med regional uppdelning.

För nötkreatur baseras statistiken på de uppgifter som jordbrukarna lämnat till Jordbruksverkets centrala nötkreatursregister (CDB), som innehåller uppgifter för alla nötkreatur i landet, kompletterat med uppgifter från mjölkkvotsregistret samt uppgifter om mjölkleveranser i juni 2015.

För svin, får, höns samt kycklingar baseras undersökningen på ett stratifierat slumpmässigt urval på ca 6 600 jordbruksföretag från lantbruksregistret avseende 2014 (LBR 2014) kompletterat med företag från administrativa register över svin- och fjäderfäföretag. Populationen har stratifierats efter antal svin, antal får, antal höns (inkl. kycklingar) samt geografisk region. Strata innehållande företag med många djur av olika slag har totalundersökts. Urvalets fördelning på övriga strata har gjorts så att EU:s precisionskrav för undersökningen kan uppfyllas med minsta möjliga antal respondenter. Vid dragning används obundet slumpmässigt urval inom respektive strata (OSU). Uppgiftsinsamling har skett via postutskick samt via webbtjänsten *Djurräkning 2015* på Jordbruksverkets webbplats.

Bestämmelser för djurräkningar inom EU finns i Europaparlamentets och rådets förordning (EG) NR 1165/2008 om djurräkningar, och Europaparlamentets och rådets förordning (EG) NR 1166/2008 om undersökningar om jordbrukets struktur.

## Statistikens tillförlitlighet

Tillförlitligheten i statistiken avseende nötkreatur beror på kvalitén i de administrativa registren CDB och mjölkkvotsregistret. Jordbrukarna ska rapportera förändringar i sina besättningar senast 7 dagar efter inträffad händelse. Uppgifterna i registret används förutom till veterinära ändamål också till administration av djurbidrag.

Uppgifter om levererad mjölk i mjölkkvotssystemet bygger på invägningen vid mejeri. Uppgifterna används bl.a. för kontroll av att Sverige inte överskrider sin nationella kvot.

Vid beräkningen av antalet djur i olika kategorier antas att alla kor vid besättningar som levererar mjölk är mjölkkor. Detta medför en viss överskattning av antalet mjölkkor i landet, då vissa besättningar även innehåller kor för uppfödning av kalvar. Överskattningen beräknas dock understiga 1 % av antalet mjölkkor.

För övriga djurslag (svin, får, höns och kycklingar) gäller att uppgifterna baseras på en urvalsundersökning. I denna förekommer urvalsfel, täckningsfel, bort-

fallsfel och mätfel. Av dessa fel torde i första hand urvalsfelen påverka tillförlitligheten i statistiken. Tillförlitligheten mäts kvantitativt enbart genom redovisning av precisionen i värdena, vilket främst avspeglar urvalsfelen. Medelfelet är tämligen lågt, särskilt på riksnivå, i denna djurräkning och uppfyller de krav EU ställer. Mindre mätfel torde förekomma och leder till viss osäkerhet. Detta gäller främst fördelningen av djur på olika klasser. Bortfallet är lågt (ca 2,3 %) och torde inte påverka osäkerheten i resultaten i någon nämnvärd omfattning.

För att belysa den osäkerhet som finns på grund av att beräkningarna grundar sig på uppgifter från ett urval av företag, redovisas i tabellerna relativa medelfel i procent för de skattade värdena. Med hjälp av medelfelet kan ett konfidensintervall beräknas. För exempelvis antalet smågrisar i landet totalt är skattningen 379 119 djur med ett medelfel på 1,6 procent. Detta skall tolkas som att konfidensintervallet  $379\,119 \pm 1,96 \cdot 0,016 \cdot 379\,119 = [367\,230, 391\,008]$  med 95 procents sannolikhet täcker det verkliga antalet smågrisar i landet.

Då det relativa medelfelet överstiger 35 procent, har uppgiften bedömts så osäker att den inte redovisats, utan bara markerats med prickar (..). För kycklingar redovisas inga regionala uppgifter oavsett om kriteriet 35 % medelfel uppfylls eller ej.

## Bra att veta

I Sverige har sedan lång tid tillbaka antalet djur i juni månad redovisats varje år. Åren 1995–2001 genomfördes på grund av EU-reglerna även undersökningar om antalet nötkreatur och svin i december, vilka baserades på postenkäter till jordbruksföretagen. Sedan december 2002 genomförs djurräkningarna avseende nötkreatur med ny metod baserad på uppgifterna i några av Jordbruksverkets administrativa register. År 2002 upphörde undersökningarna av antalet svin i december.

Uppgifterna i detta Statistiska meddelande bygger på undersökningar med Lantbruksregistret (LBR) som bas. I samband med övergången från arealstöd till gårdsstöd år 2005 ökade antalet ansökningar om stöd, vilket ledde till ett ökat antal företag i LBR. Dessa nya företag har visat sig ha en del får vilket påverkar jämförelser med tidigare år. Uppskattningsvis beror ca hälften av ökningen av antalet får mellan 2005 och 2006 på ökningen av antalet företag i LBR.

Förändringarna jämfört med tidigare undersökningar avseende får bör därför tolkas med försiktighet. De innebär inte att jordbruket förändrats på motsvarande sätt utan är också en följd av ändrade stödregler.

## Annan statistik

Denna statistik är jämförbar med motsvarande statistik för övriga EU-länder. Statistiken översänds varje år till EU:s statistikkontor Eurostat och publiceras i Eurostats publikation "Agricultural statistics. Quarterly bulletin" (ISSN 1607-2308) och Eurostats databas New Cronos.

I augusti 2012 släpptes rapporten, "Nötkreaturssektorns uppbyggnad", med information om antal nötkreatur fördelat på köttföretag och mjölkföretag, besättningsstorlek m.m. samt vad som har hänt med de nötkreatur som föddes 2008.

## Elektronisk publicering

Detta Statistiska meddelande finns kostnadsfritt åtkomligt på Jordbruksverkets webbplats <http://www.jordbruksverket.se> under Ta del av statistiken samt på SCB:s webbplats <http://www.scb.se> under Jord- och skogsbruk, fiske.

Mer information om statistiken och dess kvalitet ges i en särskild [Beskrivning av statistiken](#).

## In English

---

### Summary

*If you would like to download the publication in PDF format, then please click on the link "Första sidan – I korta drag" above, then click on the link "Hela publikationen (PDF)".*

In June 2015, the number of dairy cows was 338 400, a decrease by approximately 6 000 animals compared with June 2014. Since 1995 the number of dairy cows has decreased by almost 143 700 or 30 %.

The number of holdings with dairy cows has continued to decrease since June 2014. Such holdings amounted to 4 200 in June 2015. The number of holdings with cows for calf production decreased from 10 700 in 2014 to 10 400 in 2015, a decrease by 2.8 %.

The number of pigs has shown a decrease since 2014 with approximately 2.5 %. The decrease applies to boars, sows and pigs for fattening. For piglets, however, there has been a slight increase in the number of animals.

Between 2014 and 2015, the number of sheep has increased by 5 900 animals which is a change of approximately 1 %. Compared with 1995, the number of sheep has increased by more than 29 %. However, between June 1995 and June 2015, the number of holdings with sheep has decreased by approximately 9 %.

Since 2014, the number of fowls has increased by 16 %.

### List of tables

Explanation of symbols	<b>Fel! Bokmärket är inte definierat.</b>
1. Number of cattle in June 2015	3
2. Number of holdings with cattle in June 2015	<b>Fel! Bokmärket är inte definierat.</b>
3. Number of dairy cows by size of herd in June 2015	5
4. Number of holdings with dairy cows by size of herd in June 2015	6
5. Number of sheep in June 2015	7
6. Number of holdings with sheep in June 2015	8
7. Number of breeding and fattening pigs in June 2015	9
8. Number of holdings with breeding and fattening pigs in June 2015	10
9. Number of fowls and chickens in June 2015	<b>Fel! Bokmärket är inte definierat.</b>
10. Number of holdings with fowls and chickens in June 2015	12
11. Number of fowls and chickens in June 2015 on holdings with at least 1 000 animals of respective species	13
12. Number of holdings with fowls and chickens in June 2015 on holdings with at least 1 000 animals of respective species	13

### List of terms

Avel	Breeding
Baggar	Rams
Besättningar	Stocks
Djur	Animal
Får	Sheep

Företag	Holding(s)
Galtar	Boars
Gyltor	Gilts
Hektar	Hectare
Hela riket	Sweden
Husdjur	Livestock
Höns	Fowl
Kalvar	Calves
Kor	Cows
Kor för mjölkproduktion	Dairy cows
Kvigor	Heifers
Kycklingar	Chickens
Lamm	Lambs
Län	County
Medelfel	Standard error
Mjölkkor	Dairy cows
Nötkreatur	Cattle
Område	Area
Produktionsområde	Production area
Slaktkycklingar	Broilers
Slaktsvin	Fattening pigs
Smågrisar	Piglets
Stora	Large
Stutar	Steers
Stödområde	Support area
Suggor	Sows
Summa	Total
Svin	Pigs
Tackor	Ewes
Tjurar	Bulls
Uppfödning av kalvar	Calves production
Vecka	Week
Värpras	Laying breed