

Bortfallsuppföljning

Innovation i offentlig sektor 2021–2022

2024

Bortfallsuppföljning Innovation i offentlig sektor 2021–2022

Producent SCB, Statistiska centralbyrån
 Ekonomisk statistik och analys
 171 54 Solna
 010-479 40 00

Förfrågningar Elin Stendahl
 010-479 40 85
 elin.stendahl@scb.se

Det är tillåtet att kopiera och på annat sätt mångfaldiga innehållet.

Om du citerar, var god uppge källan på följande sätt:

Källa: SCB, Bortfallsuppföljning Innovation i offentlig sektor 2021-2022

[URN:NBN:SE:SCB-2024-UFFTBR2403_pdf](#)

Denna publikation finns enbart i elektronisk form på www.scb.se
This publication is only available in electronic form on www.scb.se

Bortfallsuppföljning

Inflöde och svarsfrekvenser

Undersökningen Innovation i offentlig sektor har genomförts av SCB i samarbete med Vinnova och SKR vid två tillfällen. Den första omgången som genomfördes under 2021 avsåg referensperioden 2019–2020 medan den andra omgången gällande referensperioden 2021–2022 genomförts under 2023. Undersökningen är inte en del av den officiella statistiken och deltagande är frivilligt. Detta har bidragit till omfattande objektsbortfall vid båda undersökningstillfällena. Det totala inflödet under 2021 uppgick till 32 procent att jämföra med ett inflöde på knappt 20 procent under 2023. Inflödet var lägre i samtliga delsektorer under 2023 jämfört med 2021.

Tabell 1. Inflöde efter delsektor och typ av arbetsställe 2019–2020 och 2021–2022. Procent och antal arbetsställen inom parentes.

Delsektor	Typ av arbetsställe	2019–2020	2021–2022
Statliga myndigheter	Huvudarbetsställe	81% (164)	51% (91)
	Övrigt arbetsställe		20% (131)
Kommuner	Huvudarbetsställe	66% (191)	34% (99)
	Övrigt arbetsställe	29% (1 141)	18% (653)
Regioner	Huvudarbetsställe	70% (14)	40% (8)
	Övrigt arbetsställe	27% (269)	14% (104)
Totalt		32% (1 779)	20% (1 086)

Mellan de två insamlingsomgångarna gjordes vissa förändringar i urvalsdesignen. Under insamlingen avseende 2019–2020 utgjordes urvalet av samtliga huvudarbetsställen vid statliga myndigheter, kommuner och regioner samt ett slumpmässigt urval av övriga arbetsställen vid kommuner och regioner. För referensperioden 2021–2022 inkluderades även övriga arbetsställen vid statliga myndigheter i den slumpmässiga delen av urvalet. Då den totala urvalsstorleken var oförändrad mellan tillfällena (omkring 5 500 arbetsställen) innebär detta att antalet övriga arbetsställen vid kommuner och regioner minskat i urvalet.

Minskningen i inflödet mellan omgångarna har varit störst bland huvudarbetsställena, med mellan 30 och 32 procentenheter. Antalet huvudarbetsställen är lägre än övriga arbetsställen vilket gör att mindre absoluta förändringar får större relativa effekter. I absoluta tal är det övriga kommunala arbetsställen som minskat mest, med 488 arbetsställen. Både under 2019–2020 och 2021–2022 var inflödet lägst bland övriga regionala arbetsställen följt av övriga kommunala

arbetsställen. Högst var inflödet vid båda insamlingstillfällena bland statliga myndigheters huvudarbetsställen.

Tabell 2. Inflöde bland övriga arbetsställen efter delsektor och storleksklass 2019–2020 och 2021–2022. Procent och antal arbetsställen inom parentes.

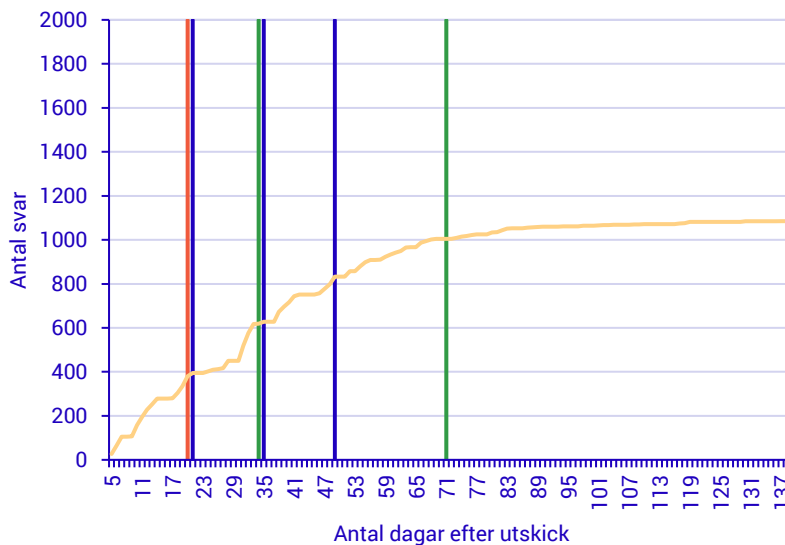
Delsektor	Storleksklass	2019–2020	2021–2022
Kommuner	10–49 anställda	27% (749)	18% (473)
	50–249 anställda	32% (362)	18% (157)
	250 eller fler anställda	24% (30)	26% (23)
Regioner	10–49 anställda	27% (155)	14% (59)
	50–249 anställda	27% (81)	15% (29)
	250 eller fler anställda	26% (33)	13% (16)
Totalt		28% (1 410)	17% (757)

Sett till storleksklass bland övriga arbetsställen vid kommuner och regioner minskade inflödet i alla grupper utom stora kommunala arbetsställen, med 250 eller fler anställda. I denna grupp var inflödet cirka 1,4 procentenheter högre 2021–2022 jämfört med 2019–2020. Lägst var inflödet bland stora regionala arbetsställen för 2021–2022. Minskningen mellan åren var dock störst bland medelstora kommunala arbetsställen respektive små regionala arbetsställen. Under 2021–2022 var inflödet lägre bland övriga regionala arbetsställen än övriga kommunala arbetsställen i alla storleksklasser. Detta var inte fallet 2019–2020. Då var inflödet lika stort eller större bland små respektive stora regionala arbetsställen som kommunala arbetsställen i motsvarande storleksklasser.

En annan förändring som gjorts mellan insamlingsomgångarna rör kontaktstrategin. Vid båda tillfällena skickades missivet till undersökningen ut efter påsken. Då påsken inföll tidigare under 2021 än 2023 gick undersökningen också ut tidigare, den 4 april 2021 jämfört med den 14 april 2023. Därefter användes en mer koncentrerad kontaktstrategi under 2023 än under 2021 där den första påminnelsen skickades ut dagen efter sista svarsdag och den sista påminnelsen skickades ut i början av juni. Antalet påminnelseutskick var samma vid båda tillfällena men under 2021 gick två av påminnelserna ut före midsommar medan den sista skickades ut i början av augusti.

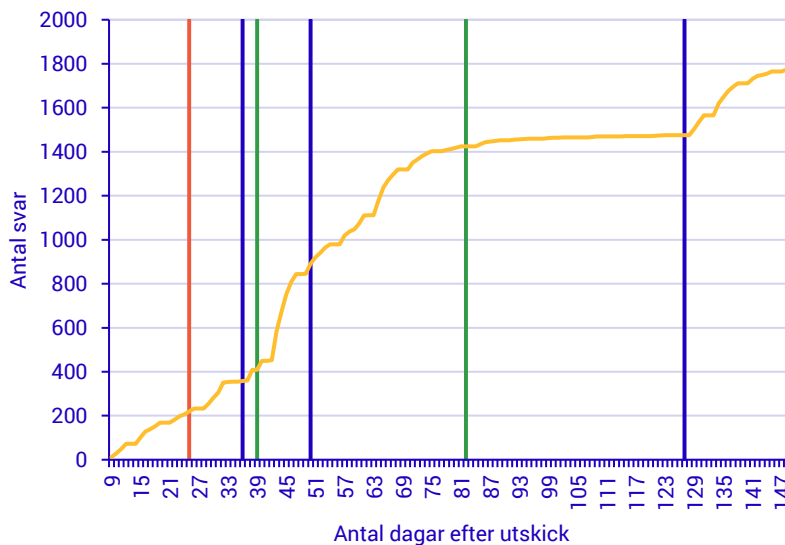
Av figur 1 och 2 nedan framgår att det initiala inflödet var bättre under 2023 än under 2021. Vid sista svarsdatum hade knappt dubbelt så många svar inkommit 2023 som 2021. Därefter avtar dock inflödet för 2023 och effekterna av påminnelseutskicken är inte lika påtagliga som under 2021. Ifall detta är en konsekvens av kontaktstrategin eller något annat är inte möjligt att fastslå.

Figur 1. Kumulativt inflöde under insamlingsperioden 2023.



Anmärkning: Röd stapel markerar sista svarsdatum, blå stapel markerar påminnelseutskick och grön stapel markerar högtid (Kristi Himmelfärdsdag samt midsommarafton).

Figur 2. Kumulativt inflöde under insamlingsperioden 2021.



Anmärkning: Röd stapel markerar sista svarsdatum, blå stapel markerar påminnelseutskick och grön stapel markerar högtid (Kristi Himmelfärdsdag samt midsommarafton).

Svarsbenägenhet

Svarsfrekvensen varierar mellan delsektorerna, från 14 procent bland regionala arbetsställen till 27 procent bland statliga myndigheters arbetsställen. Det finns en statistiskt säkerställd skillnad i svarsbenägenhet mellan de olika delsektorerna. Detsamma gäller även för storleksklass och branschgrupp (se bilaga 1). Givet att de fenomen som undersökningen mäter samvarierar med dessa egenskaper hos arbetsställena skulle skillnaderna i svarsbenägenheten kunna leda till

viss snedvridning i skattningarna. Detta är något som kan hanteras genom att ta hänsyn till svarsbenägenheten i skattningsförfarandet.

Tabell 3. Svarsbenägenhet efter delsektor, 2021–2022.

Delsektor	Erhållet svar		Totalt
	Nej Antal (cell chi-kvadrat)	Ja Antal (cell chi-kvadrat)	
Statliga myndigheter	598 (5,4094)	222 (21,912)	820
Kommuner	3 139 (0,1085)	752 (0,4393)	3 891
Regioner	662 (2,7408)	112 (11,102)	774
Totalt	4 399	1 086	5 485

För att utreda i vilken mån det är nödvändigt att ta hänsyn till svarsbenägenheten i skattningsförfarandet tas skattningar fram för antalet respektive andelen innovativa arbetsplatser med olika metoder för viktning. Här används tre olika metoder.

Vikt 1 är designvikten som baseras på fördelningen efter stratifieringsvariablerna vid urvalsdragningen. Detta är en vikt som inte tar någon hänsyn varken till bortfall eller svarsbenägenhet. Vikterna summerar till den totala rampopulationen på 20 374 objekt.

Vikt 2 baseras på metoden rak uppräknings inom stratum och är den metod som används i den publicerade statistiken. Detta är en vikt som tar hänsyn till bortfallet och låter de svarande objekten inom ett stratum representera de som inte inkommit i undersökningen. Uppräkningen görs inom strata eftersom dessa är konstruerade för att innehålla en homogengrupp objekt vilket innebär att de svarande sannolikt kan representera bortfallet väl. För att kunna räkna upp till den totala rampopulationen kräver denna metod att det finns minst en svarande per stratum. I undersökningen fanns totalt 19 stratum som saknade svarande. Vikterna med denna metod summerar därför till totalt 20 325 objekt.

Vikt 3 baseras på en metod som tar hänsyn både till bortfall och till svarsbenägenhet. En logistisk regressionsmodell med svarsindikatorn som beroende variabel och stratifieringsvariablerna som förklaringsvariabler har använts för att skatta svarsbenägenheten som sedan sorteras och rankas för att skapa svarsbenägenhetsstrata. Vikten per stratum skiljer sig med svarsbenägenheten och stratum med högre svarsbenägenhet får också högre vikter och vice versa. Denna metod försöker inte återskapa populationstotalerna per strata utan endast totalt vilket innebär att det totala antalet objekt i vissa strata

överskattas medan andra underskattas. Totalt summerar dock vikterna till rampopulationen på 20 374 objekt.

Tabell 4. Skattning av antal respektive andel innovativa arbetsplatser med olika metoder för viktning, 2021–2022.

Delsektor	Vikt 1		Vikt 2		Vikt 3	
	Antal (KI, 95%)	Andel (KI, 95%)	Antal (KI, 95%)	Andel (KI, 95%)	Antal (KI, 95%)	Andel (KI, 95%)
Statliga myndigheter	228 (±27)	54,1% (±6,4 p.e.)	877 (±135)	53,7% (±8,3 p.e.)	850 (±123)	53,4% (±7,7 p.e.)
Kommuner	1 402 (±116)	47,0% (±3,9 p.e.)	7 765 (±757)	45,5% (±4,4 p.e.)	7 760 (±757)	45,1% (±4,4 p.e.)
Regioner	160 (±17)	69,5% (±7,2 p.e.)	1 073 (±164)	66,7% (±10,2 p.e.)	1 082 (±154)	68,3% (±9,7 p.e.)
Totalt	1 789 (±120)	49,3% (±3,3 p.e.)	9 715 (±787)	47,8% (±3,9 p.e.)	9 692 (±782)	47,6% (±3,8 p.e.)

Tabell 4 redogör för de olika vikternas effekt på skattningarna av antal respektive andel innovativa arbetsställen efter delsektor. Något som är tydligt är att antalet innovativa arbetsställen skiljer sig markant med vikt 1 vilket beror på att denna vikt inte tar någon hänsyn till bortfallet. Detta visar på nödvändigheten att kompensera för bortfallet vid antalsskattningar, särskilt i en undersökning med så omfattande bortfall.

Utöver detta är skillnaderna mellan de olika metoderna för viktning små. Att andelsskattningarna inte skiljer sig i större utsträckning mellan de olika viktningmetoderna indikerar att ingen av de bortfallskompenenserande vikterna fångar någon aspekt som påverkar sannolikheten att vara innovativ. Detta visar också att effekterna på skattningarna av att ta hänsyn till svarsbenägenheten per stratum är liten, som mest skiljer sig andelen innovativa med 1,6 procentenheter, för regionerna, jämfört med den viktningmetod som endast kompenserar för bortfallet genom rak uppräknig vilket är den metod som använts i de publicerade skattningarna.

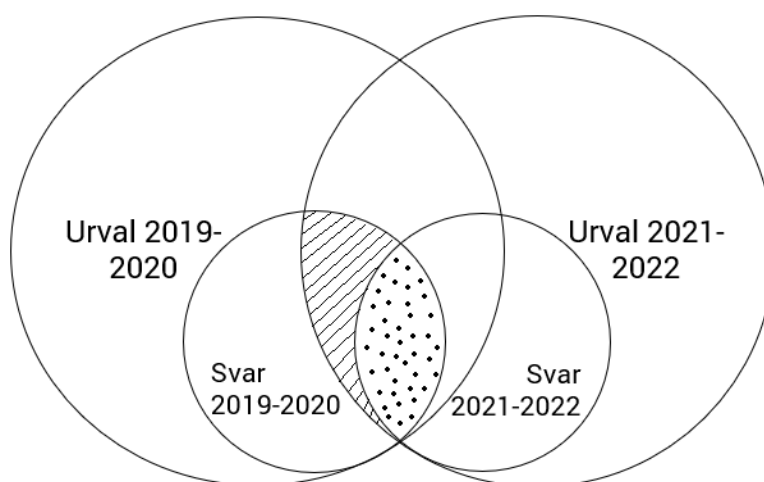
Jämförelse mellan undersökningsomgångarna

För att säga något om vilka effekter den lägre svarsfrekvensen för referensperioden 2021–2022 kan ha på resultaten har aggregerade svarsdata gällande 2019–2020 tagits fram för de arbetsställen som ingått i urvalen vid båda insamlingstillfällena. För referensperioden 2019–2020 inkluderades endast huvudarbetsställen för de statliga myndigheterna, varför denna delsektor inte ingår i jämförelsen för övriga arbetsställen.

Totalt var det 3 855 arbetsställen som ingick i urvalet vid båda insamlingstillfällena. Av dessa svarade 1 334 arbetsställen på undersökningen gällande 2019–2020. Dessa kan vidare delas in i de som svarat (prickat område i figur 1, 484 arbetsställen) respektive utgjort

bortfall (streckat område i figur 1, 850 arbetsställen) i insamlingen gällande 2021–2022. En jämförelse mellan dessa grupper kan ge en indikation på om det finns några systematiska skevheter i statistiken gällande 2021–2022.

Figur 3. Venndiagram över urval och svarande vid de två insamlingsomgångarna för Innovation i offentlig sektor.



Andelen innovationsaktiva huvudarbetsställen under 2019–2020 var lägre bland de som inte svarade för referensperioden 2021–2022. Detta gällde både för kommuner och regioner medan andelen innovationsaktiva var densamma bland statliga myndigheter i båda grupperna. Andelen innovativa 2019–2020 var lägre bland de som inte svarat 2021–2022 i samtliga delsektorer. Endast andelen produkt- respektive processinnovativa huvudarbetsställen bland statliga myndigheter var högre bland de arbetsställen som utgjorde bortfall för referensperioden 2021–2022 än de som inkom.

Tabell 5. Aggregerade svarsdata för huvudarbetsställen från Innovation i offentlig sektor 2019–2020. Andel av svarande samt antal arbetsställen inom parentes.

Delsektor	Bortfall 2021–2022				Inkomna 2021–2022			
	Innovations-aktiva	Innovativa	Produkt-innovativa	Process-innovativa	Innovations-aktiva	Innovativa	Produkt-innovativa	Process-innovativa
Statliga myndigheter	89% (55)	61% (38)	50% (31)	53% (33)	89% (68)	64% (49)	43% (33)	51% (39)
Kommuner	38% (45)	28% (34)	38% (20)	51% (27)	45% (32)	32% (23)	41% (14)	59% (20)
Regioner	88% (7)	38% (3)	14% (1)	43% (3)	100% (6)	83% (5)	67% (4)	67% (4)
Totalt	56% (107)	39% (75)	43% (52)	52% (63)	69% (106)	50% (77)	44% (51)	54% (63)

Bland övriga arbetsställen, som utgör en större del av den totala populationen än huvudarbetsställena, ser förhållandet annorlunda ut. Andelen innovationsaktiva under 2019–2020 var högre bland både regionala och kommunala arbetsställen som inte svarade för referensperioden 2021–2022. Bland regionerna var även andelen innovativa högre i bortfallet än bland de inkomna medan motsvarande

andel bland kommunerna var något lägre i bortfallet. Detsamma gäller även för variablerna produkt- respektive processinnovativa.

Tabell 6. Aggregerade svarsdata för övriga arbetsställen från Innovation i offentlig sektor 2019–2020. Andel av svarande samt antal arbetsställen inom parentes.

Delsektor	Bortfall 2021–2022				Inkomna 2021–2022			
	Innovations-aktiva	Innovativa	Produkt-innovativa	Process-innovativa	Innovations-aktiva	Innovativa	Produkt-innovativa	Process-innovativa
Kommuner	73% (383)	53% (280)	37% (196)	30% (156)	68% (187)	54% (149)	40% (109)	31% (84)
Regioner	78% (103)	67% (88)	48% (64)	42% (55)	77% (44)	58% (33)	37% (21)	33% (19)
Totalt	74% (486)	56% (368)	39% (260)	32% (211)	70% (231)	55% (182)	39% (130)	31% (103)

Utifrån detta går det inte att säga att de två grupperna skiljer sig åt på något tydligt sätt. Generellt är skillnaderna mellan grupperna små och går delvis åt olika håll för huvudarbetsställen och övriga arbetsställen samt de olika delsektorerna. Sett till samtliga arbetsställen var andelen innovationsaktiva densamma, 70 procent, i båda grupperna och andelen innovativa skilde bara med en dryg procentenhet, 52,1 procent bland de som inte svarade 2021–2020 jämförd med 53,5 procent bland de som svarade i båda undersökningsomgångarna (se tabell 13 i bilaga 1). Givet att utvecklingen mellan åren sett likadan ut i dessa grupper ger detta inte någon indikation på att det ökade bortfallet skulle innebära någon snedvridning av resultaten för 2021–2022.

En annan aspekt att titta på är att jämföra svaren mellan åren för den grupp som inkommit med svar i båda omgångarna. Totalt uppvisar samtliga variabler en ökning mellan åren bland huvudarbetsställena. Den variabel som uppvisar den minsta ökningen är innovationsaktiva, vilket innebär att skillnaden mellan andelen innovationsaktiva och andelen innovativa minskat, från 19 procentenheter 2019–2020 till 5 procentenheter 2021–2022. Bland övriga arbetsställen har andelen innovationsaktiva minskat totalt, medan övriga indikatorer ökat även i denna grupp.

Tabell 7. Aggregerade svarsdata för huvudarbetsställen från Innovation i offentlig sektor 2019–2020 respektive 2021–2022 för de arbetsställen som svarat i båda omgångarna. Andel av svarande samt antal arbetsställen inom parentes.

Delsektor	2019–2020				2021–2022			
	Innovations-aktiva	Innovativa	Produkt-innovativa	Process-innovativa	Innovations-aktiva	Innovativa	Produkt-innovativa	Process-innovativa
Statliga myndigheter	89% (68)	64% (49)	43% (33)	51% (39)	79% (60)	74% (56)	61% (46)	67% (51)
Kommuner	45% (32)	32% (23)	41% (14)	59% (20)	82% (58)	77% (55)	68% (48)	76% (54)
Regioner	100% (6)	83% (5)	67% (4)	67% (4)	100% (6)	100% (6)	100% (6)	100% (6)
Totalt	69% (106)	50% (77)	44% (51)	54% (63)	81% (124)	76% (117)	65% (100)	73% (111)

På grund av förändringar i frågeformuleringarna för att mäta dessa variabler är det svårt att säga säkert vad i utvecklingen som beror på reella förändringar i innovationsaktiviteten och inte på att frågorna tolkats olika mellan åren. Frågan om produkt- och processinnovation från blanketten 2019–2020 delades upp i blanketten för 2021–2022 för att följa frågeformuleringarna från Innovation i företagssektorn. Likaså justerades frågan angående innovationsaktiviteter för att skapa bättre jämförbarhet med företagsundersökningen.

Tabell 8. Aggregerade svarsdata för övriga arbetsställen från Innovation i offentlig sektor 2019–2020 respektive 2021–2022 för de arbetsställen som svarat i båda omgångarna. Andel av svarande samt antal arbetsställen inom parentes.

Delsektor	2019–2020				2021–2022			
	Innovations-aktiva	Innovativa	Produkt-innovativa	Process-innovativa	Innovations-aktiva	Innovativa	Produkt-innovativa	Process-innovativa
Kommuner	68% (187)	54% (149)	40% (109)	31% (84)	65% (177)	59% (162)	47% (129)	54% (147)
Regioner	77% (44)	58% (33)	37% (21)	33% (19)	72% (41)	72% (41)	54% (31)	65% (37)
Totalt	70% (231)	55% (182)	39% (130)	31% (103)	66% (218)	61% (203)	48% (160)	56% (184)

Utslag av kontroller i insamlingen

Av de 1 086 arbetsställen som besvarade undersökningen avseende 2021–2022 fick totalt 865 arbetsställen kontroller utslagna i frågeformuläret. Kontroller i frågeformuläret finns dels för att motverka partiellt bortfall, dels för att uppmärksamma uppgiftslämnaren på misstänkta fel i de uppgifter som anges. Bland de kontroller som slog ut mest frekvent är majoriteten av typen som avser motverka partiellt bortfall genom att uppmana uppgiftslämnaren att lämna svar på frågan. Den kontroll som slog ut för flest arbetsställen, 375 arbetsställen, var kopplad till frågan om innovationsutgifter. Detta indikerar att denna fråga uppfattades som svår att svara på av många uppgiftslämnare.

Tabell 9. Andel av svarande arbetsställen som fått utslag på kontroller i frågeformuläret, 2021–2022.

Variabel	Andel svarande med utslag	Felmeddelande
Produktinnovation	9%	Svar saknas, vänligen markera ett alternativ på varje rad.
Processinnovation	5%	Svar saknas, vänligen markera ett alternativ på varje rad.
Utgifter för egen personal som arbetar med innovation	35%	Svar saknas. Vänligen uppskatta arbetsplatsens utgifter för innovationsaktiviteter under 2022. Skriv 0 om det inte förekommit några utgifter för posten.
Totala innovationsutgifter	17%	Ni har tidigare angett att arbetsplatsen introducerat produkt- eller processinnovationer eller att ni utfört innovationsaktiviteter under 2021–2022 men angett 0 kr i utgifter för 2022, vänligen kontrollera ert svar. ¹

¹ Eftersom referensperioden för frågor om innovation och innovationsaktiviteter är tvåårig (2021–2022) medan referensperioden för frågan om innovationsutgifter är ettårig (2022) kan det vara korrekt att ett innovationsaktivt arbetsställe inte anger några innovationsutgifter.

Variabel	Andel svarande med utslag	Felmeddelande
Innovationssamarbete	6%	Svar saknas, vänligen markera ett alternativ på varje rad.
Beskrivning av arbetsplatsens mest betydelsefulla innovation	17%	Svar saknas, vänligen beskriv arbetsplatsens mest betydelsefulla innovation som introducerades under åren 2021–2022.

Sett över de olika storleksklasserna gäller generellt att stora arbetsställen (med 250 anställda eller fler) fick kontroller utslagna i större utsträckning än små och medelstora arbetsställen. En möjlig förklaring skulle vara att frågorna har uppfattats som svårare att besvara på stora arbetsställen. Samtidigt ökar svarsfrekvensen med arbetsplatsens storlek. Detta talar delvis emot att svarsbenägenheten skulle minska av att undersökningen upplevs som svår att besvara. En annan möjlig tolkning är att det snarare rör sig om att det inom stora arbetsställen är mer vanligt förekommande att olika delar av undersökningen besvaras av olika personer. Det kan leda till att man är mer benägen att hoppa över frågor som ska besvaras av någon annan vilket får kontroller att slå ut. Något som talar för denna tolkning är att en och samma kontroll i genomsnitt slår ut fler gånger för stora arbetsställen än för små och medelstora arbetsställen.

Tabell 10. Andel av svarande arbetsställen som fått utslag på kontroller i frågeformuläret efter storleksklass, 2021–2022.

Variabel	Andel svarande med utslag			Felmeddelande
	10–49 anställda	50–249 anställda	250 eller fler anställda	
Produktinnovation	9%	10%	11%	Svar saknas, vänligen markera ett alternativ på varje rad.
Processinnovation	4%	5%	11%	Svar saknas, vänligen markera ett alternativ på varje rad.
Utgifter för egen personal som arbetar med innovation	30%	40%	44%	Svar saknas. Vänligen uppskatta arbetsplatsens utgifter för innovationsaktiviteter under 2022. Skriv 0 om det inte förekommit några utgifter för posten.
Totala innovationsutgifter	21%	12%	10%	Ni har tidigare angett att arbetsplatsen introducerat produkt- eller processinnovationer eller att ni utfört innovationsaktiviteter under 2021–2022 men angett 0 kr i utgifter för 2022, vänligen kontrollera ert svar.
Innovationssamarbete	4%	7%	13%	Svar saknas, vänligen markera ett alternativ på varje rad.
Beskrivning av arbetsplatsens mest betydelsefulla innovation	15%	18%	27%	Svar saknas, vänligen beskriv arbetsplatsens mest betydelsefulla innovation som introducerades under åren 2021–2022.

Slutsatser

Under 2023 genomförde SCB undersökningen Innovation i offentlig sektor för andra gången. En total svarsfrekvens på 19,7 procent gör att det finns en risk för snedvridningar i resultatet ifall bortfallet inte är helt slumpmässigt. Analys visar att det finns skillnader i svarsfrekvensen mellan de olika delsektorerna. Dock har inte denna

skillnad något påvisat samband med sannolikheten att vara innovativ. Jämförelser mellan undersökningsomgångarna uppvisar inte heller några tydliga indikationer på att bortfallet skulle ha en snedvridande effekt på resultatet. Sammantaget tyder detta på att bortfallet i undersökningen är slumpmässigt och att viktningsmetoden rak uppräkningsmetod som används i undersökningen ger tillförlitliga skattningar. Dock innebär det stora bortfallet att skattningar med god tillförlitlighet endast kan göras på hög aggregationsnivå då osäkerheten ökar i mindre redovisningsgrupper.

Bilagor

Ytterligare tabeller

Tabell 11. Svartsbenägenhet efter storleksklass, 2021–2022.

Storleksklass	Erhålilt svar		Totalt
	Nej Antal (cell chi-kvadrat)	Ja Antal (cell chi-kvadrat)	
0–9 anställda	9 (0,0036)	2 (0,0145)	11
10–49 anställda	2 832 (1,0128)	633 (4,1023)	3 465
50–199 anställda	491 (1,3365)	154 (5,4136)	645
200 eller fler anställda	1 067 (0,6632)	297 (2,6865)	1 364
Totalt	4 399	1 086	5 485

Tabell 12. Svartsbenägenhet efter branschgrupp, 2021–2022.

Branschgrupp	Erhålilt svar		Totalt
	Nej Antal (cell chi-kvadrat)	Ja Antal (cell chi-kvadrat)	
01–82 exkl. 72	356 (2,9266)	130 (11,855)	486
72	27 (0,3592)	3 (1,455)	30
84	825 (14,803)	351 (59,961)	1 176
85	869 (0,0318)	208 (0,1288)	1 077
86	602 (6,6057)	74 (26,758)	676
87	803 (8,2081)	102 (33,248)	905
88	613 (3,0851)	99 (12,496)	712
90–93	304 (3,6623)	119 (14,835)	423
Totalt	4 399	1 086	5 485

Tabell 13. Aggregerade svarsdata för samtliga arbetsställen från Innovation i offentlig sektor 2019–2020. Andel av svarande samt antal arbetsställen inom parentes.

Delsektor	Bortfall 2021–2022				Inkomna 2021–2022			
	Innovations-aktiva	Innovativa	Produkt-innovativa	Process-innovativa	Innovations-aktiva	Innovativa	Produkt-innovativa	Process-innovativa
Statliga myndigheter	89% (55)	61% (38)	50% (31)	53% (33)	89% (68)	64% (49)	43% (33)	51% (39)
Kommuner	66% (428)	48% (314)	37% (216)	32% (183)	63% (219)	50% (172)	40% (123)	34% (104)
Regioner	79% (110)	65% (91)	47% (65)	42% (58)	79% (50)	60% (38)	40% (25)	37% (23)
Totalt	70% (593)	52% (443)	40% (312)	35% (274)	70% (337)	54% (259)	40% (181)	37% (166)

