

Husdjur i juni 2016

Slutlig statistik

Livestock in June 2016

Final Statistics

I korta drag

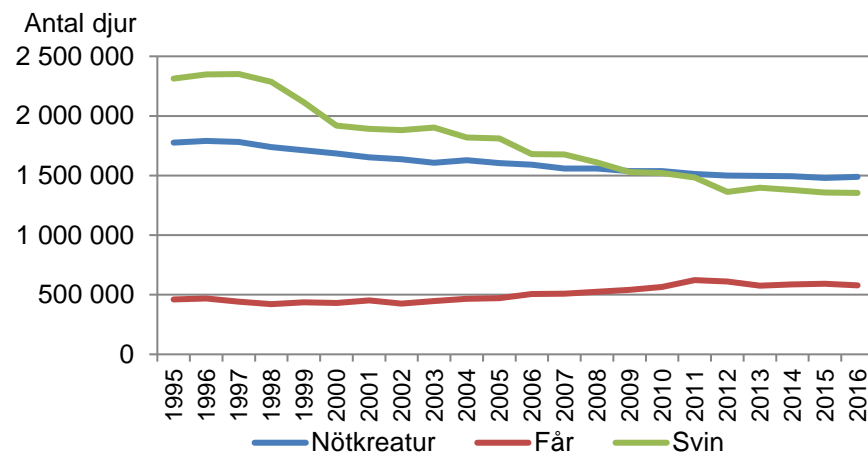
Stabil utveckling av antalet djur

I juni 2016 fanns det 1 354 300 svin vilket var 3 % lägre än 2013 när den senaste totalundersökningen gjordes. Sedan 1995 har antalet svin minskat med 41 %. Antalet företag med svin har däremot bara minskat marginellt mellan 2013 och 2016 medan fyra av fem svinproducenter försvunnit sedan början på 2000-talet.

I juni 2016 fanns det totalt 1 488 900 nötkreatur vilket är något fler än året innan. Frånsett något enstaka år så är det första gången sedan 1995 som det totala antalet nötkreatur ökar i juni månad. Sammanlagt har antalet nötkreatur minskat med 16 % sedan 1995 medan antalet mjölkkor har minskat med 31 %.

Antalet får ökade kontinuerligt mellan åren 2002 och 2011 för att därefter minska något mellan 2011 och 2013. Jämfört med 2013 är antalet får, såväl som antalet företag som håller får i stort sett oförändrade till 2016.

Figur A Antal husdjur 1995–2016



Anders Grönvall, 036 – 15 57 91
statistik@jordbruksverket.se

Statistiken har producerats av Statens Jordbruksverk, som ansvarar för officiell statistik inom området.

ISSN 1654-4218 Serie JO – Jordbruk, skogsbruk och fiske. Utgivet den 31 mars 2017.

Tidigare publicering: Se avsnittet Fakta om statistiken.

Utgivare av Statistiska meddelanden är Helen Stoye, SCB.

Innehåll

Figur A Antal husdjur 1995–2016	1
Statistiken med kommentarer	4
Utvecklingen per djurslag 2007–2016	4
Kor för mjölkproduktion	4
Kor för uppfödning av kalvar	5
Kvigor, tjurar och stutar	6
Kalvar	6
Får	6
Suggor och galtar	7
Övriga svin	7
Höns	8
Hästar	9
Tabeller	12
Teckenförklaring	12
1a. Antal nötkreatur i juni 2016	13
1b. Antal företag med nötkreatur i juni 2016	14
2a. Antal får i juni 2016	15
2b. Antal företag med får i juni 2016	16
3a. Antal svin i juni 2016	17
3b. Antal företag med svin i juni 2016	18
4a. Antal höns, kycklingar och kalkoner i juni 2016	19
4b. Antal företag med höns, kycklingar och kalkoner i juni 2016	20
5a. Antal höns och kycklingar i juni 2013-2016 på företag med minst 1 000 djur av respektive djurslag	21
5b. Antal företag med höns och kycklingar i juni 2013-2016 på företag med minst 1 000 djur av respektive djurslag	21
6a. Antal mjölkkor efter besättningsstorlek i juni 2016	22
6b. Antal företag med mjölkkor efter besättningsstorlek i juni 2016	23
7a. Antal tackor och baggar efter besättningsstorlek i juni 2016	24
7b. Antal företag med tackor och baggar efter besättningsstorlek i juni 2016	25
8a. Antal suggor och galtar efter besättningsstorlek i juni 2016	26
8b. Antal företag med suggor och galtar efter besättningsstorlek i juni 2016	27
9a. Antal slaktsvin efter besättningsstorlek i juni 2016	28
9b. Antal företag med slaktsvin efter besättningsstorlek i juni 2016	29
10a. Antal höns exklusive kycklingar efter besättningsstorlek i juni 2016	30
10b. Antal företag med höns exklusive kycklingar efter besättningsstorlek i juni 2016	31
11. Antal hästar och antal företag med hästar i juni 2016	32

Fakta om statistiken	33
<hr/>	
Detta omfattar statistiken	33
Definitioner och förklaringar	34
Så görs statistiken	34
Statistikens tillförlitlighet	34
Bra att veta	35
Annan statistik	35
Elektronisk publicering	35
In English	36
<hr/>	
Summary	36
The total number of cattle has increased	36
The number of sheep is higher 2016 compared to 2007	36
The number of pigs continues to decrease	36
List of tables	36
List of terms	37

Statistiken med kommentarer

Detta statistiska meddelande redovisar uppgifter om antalet husdjur och antalet företag med husdjur i juni 2016. Uppgifterna finns fördelade regionalt på län och produktionsområde samt på jordbruksföretagets storlek mätt efter åker- eller jordbruksmark. Uppgifterna finns också fördelade efter besättningsstorlek för vissa av djurslagen. Djurräkningar görs i juni varje år. För vissa år (bland annat 2015, 2010, 2013, 2016) görs de i samband med den större Strukturundersökningen vilket innebär att samtliga företag undersöks och uppgifter på lägre regional nivå kan redovisas. Mellanliggande år görs djurräkningen som en urvalsundersökning där uppgifter vanligtvis endast redovisas på län som lägsta regionala nivå. De år som uppgifterna beräknas utifrån en urvalsundersökning finns en osäkerhet (medelfel) i resultaten som redovisas i samband med att dessa resultat publiceras.

I detta SM redovisas dock inte uppgifter om antal husdjur uppdelat på kommun eller stödområde. Däremot finns de att hämta i Jordbruksverkets statistikdatabas vilken nås via Jordbruksverkets webbsida, www.jordbruksverket.se, under rubriken E-tjänster.

Utvecklingen per djurslag 2007–2016

Kor för mjölkproduktion

I juni 2016 uppgick antalet kor för mjölkproduktion till 330 800 vilket kan ses i tablå A. Det är en minskning med 11 % sedan 2007. Mängden mjölk invägd vid mejerier minskade med ca 4 % under samma period. Skillnaden i utveckling beror på en ökad genomsnittlig avkastning per mjölkko.

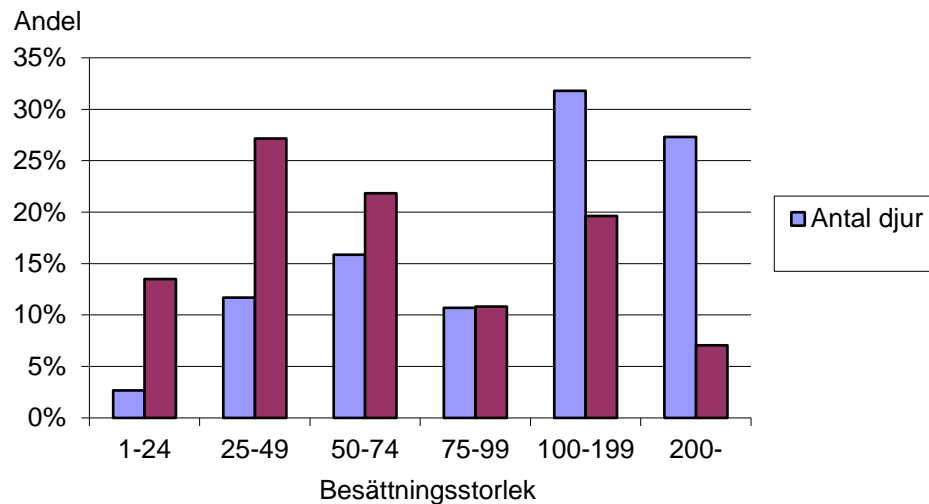
Antalet företag inom mjölkproduktion har minskat kraftigt sedan 2007. År 2007 fanns det 7 100 företag med mjölkproduktion, år 2016 hade antalet sjunkit till 3 900. Det ger en minskning med 45 %. Samtidigt har den genomsnittliga besättningen stigit från 52 till 85 mjölkkor mellan 2007 och 2016.

Av figur B framgår att 27 % av mjölkkoföretagen i juni 2016 hade mellan 25 och 49 mjölkkor och att 12 % av antalet mjölkkor återfanns på dessa företag. På de 27 % av företagen som höll mer än 100 mjölkkor återfanns ca 59 % av mjölkkorna.

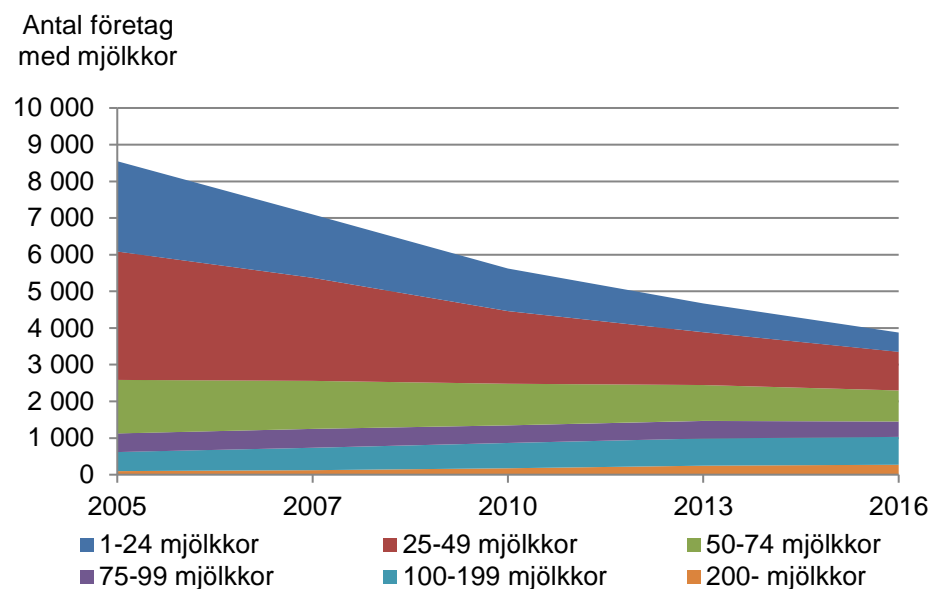
Figur C visar att utvecklingen varit mot något fler större företag medan företagen med färre mjölkkor försvinner i ganska snabb takt.

Enligt karta 1 ser man en besättningsstorlekarna i genomsnitt är större i Halland och Skåne än i övriga landet. De lägsta besättningsstorlekarna finns i Jämtland och Västerbottens län.

Figur B. Andel kor för mjölkproduktion och företag med kor för mjölkproduktion efter besättningsstorlek 2016



Figur C. Förändring av antalet företag med mjölkkor mellan 2005 och 2016 fördelat på besättningsstorlekar



Kor för uppfödning av kalvar

Tablå A visar att antalet kor för uppfödning av kalvar uppgick till 193 700 i juni 2016. Antalet kor för uppfödning av kalvar har varit runt 190 000 under hela perioden från 2007 till 2016, men var något lägre dessförinnan.

Antalet företag med kor för uppfödning av kalvar minskar, dock inte i samma höga takt som antalet företag inom mjölkproduktion. Sedan 2007 har antalet företag minskat med 18 %. Den genomsnittliga besättningsstorleken uppgick till 19 djur år 2016.

Kvigor, tjurar och stutar

I juni 2016 var antalet kvigor, tjurar och stutar 489 200, vilket är en minskning med 5 % sedan 2007.

Antalet företag som föder upp kvigor, tjurar och stutar minskar också. Sedan 2007 har de minskat med 6 400 företag eller 28 % och sedan 2013 med knappt 10 %.

Kalvar

Totalt fanns det 475 200 kalvar i juni 2016 enligt tablå A. Antalet minskade något mellan 2007 och 2010 men har sedan dess pendlat runt 475 000 stycken. Sedan 2007 är minskningen knappt 3 %

Antal företag med kalvar var 14 800 i juni 2016. Även här syns en tydlig nedåtgående trend sedan 2007 med en minskning på 29 %.

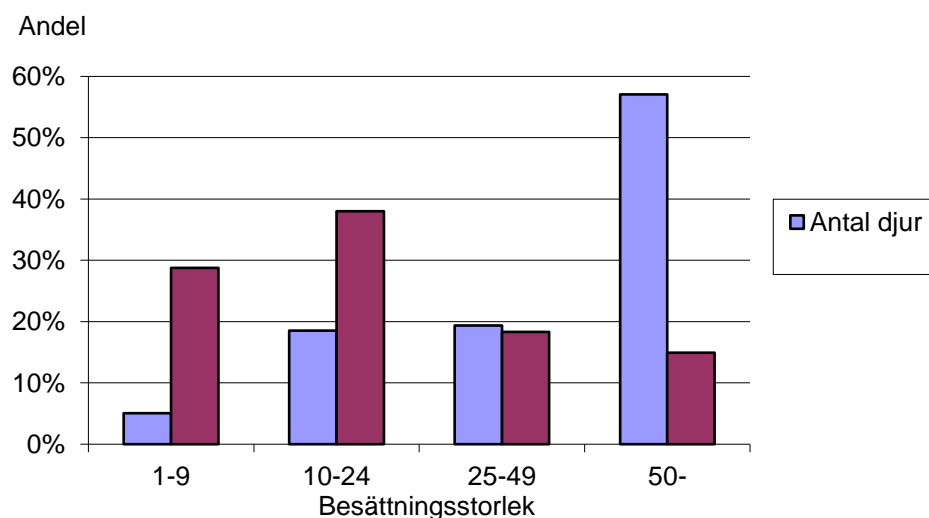
Får

Antalet tackor och baggar uppgick till 281 300 i juni 2016. Antalet lamm uppgick till 296 800. Sedan 2007 har antalet tackor och baggar ökat med 16 % och antalet lamm har ökat med 11 %. De senaste åren har det skett ett trendbrott då en ökande trend upphörde 2011 för att sedan minska till främst 2013 varefter antalet varit relativt stabilt.

Enligt tablå B kan man se att antalet företag med tackor och baggar har ökat med 9 % sedan 2007 men minskat med 1 % sedan 2011. För lamm är motsvarande siffror +4 % respektive -3 %. Den genomsnittliga besättningsstorleken på företag med tackor och baggar var 32,5 tackor och baggar år 2016. Det är 2,2 fler än 2007.

Ungefär 67 % av företagen med får hade mindre än 25 tackor och baggar. På dessa företag återfanns ca 24 % av antalet tackor och baggar. De flesta djuren (57 %) återfanns på de ca 15 % av företagen som hade besättningar på över 50 djur.

Figur D. Andel tackor och baggar samt företag med tackor och baggar efter besättningsstorlek 2016



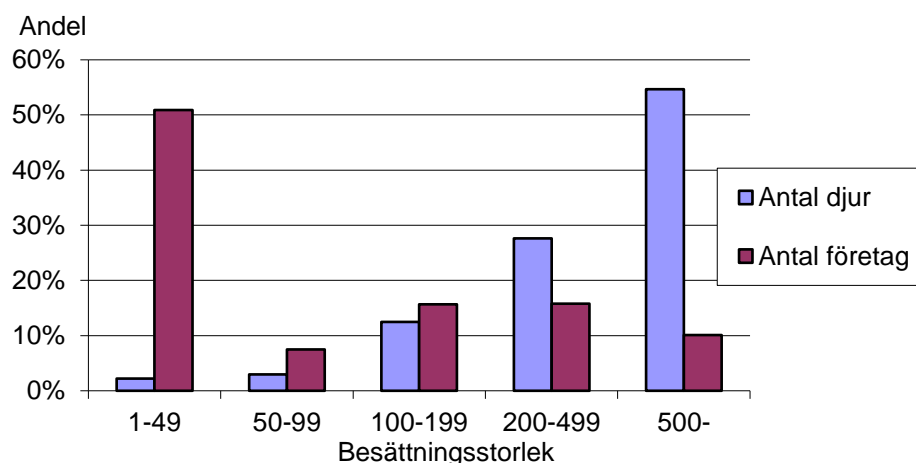
Suggor och galtar

Antalet suggor och galtar uppgick till 140 500 i juni 2016 vilket framgår av tablå A. Suggor och galtar har visat en kraftigt nedåtgående trend sedan lång tid tillbaka men sedan 2014 har minskningen avtagit något i styrka. Sedan 2007 har antalet suggor och galtar minskat med 23 %.

Antalet företag med suggor och galtar uppgick i juni 2016 till 800 stycken. År 2007 fanns det 1 400 företag med suggor och galtar vilket betyder nästan hälften av företagen försvunnit. Besättningsstorleken var i genomsnitt 182 djur i juni 2016. Det är en ökning med 45 % sedan 2007 men faktiskt en minskning med 4 % sedan 2013 då det i genomsnitt fanns 190 djur per företag med suggor och galtar.

Koncentrationen av suggor till stora företag är påtaglig. Mer än 80 % av antalet suggor fanns på företag med besättningar större än 200 suggor, vilka utgjorde 26 % av totala antalet företag med suggor. Drygt 50 % av företagen med suggor hade dock färre än 50 suggor. Endast ca 2 % av suggorna fanns på dessa företag.

Figur E. Andel suggor och företag med suggor efter besättningsstorlek 2016



Övriga svin

Även slaktsvin och smågrisar har minskat stadigt sedan 2007. Antalet slaktsvin var 835 300 i juni 2016 och antalet smågrisar uppgick till 378 500. Jämfört med 2007 innebär det att antalet slaktsvin har minskat med 18 % och antalet smågrisar har minskat med 21 %.

Antalet företag med slaktsvin var 1 000 stycken i juni 2016. Antalet företag med smågrisar var 600 stycken. Även här kan en kraftig minskning ses över tiden. Antalet företag med slaktsvin har t.ex. minskat med 47 % sedan 2007 och 28 % sedan 2010. Sedan 2015 har dock det redovisade antalet företag med svin ökat något. Ökningen är dock inte statistiskt säker då uppgifterna för 2015 bygger på en urvalsundersökning med ett medelfel i uppskattningarna. Den genomsnittliga besättningsstorleken ökar stadigt också för slaktsvinen fram till 2016 då besättningsstorleken minskade något. I juni 2016 bestod en medelbesättning av 820 slaktsvin, att jämföra med 524 stycken år 2007.

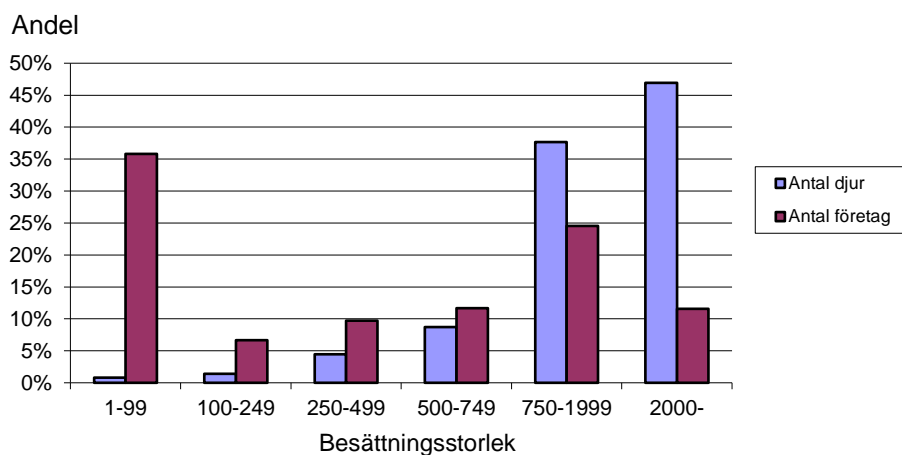
Fördelningen av antalet slaktsvin efter besättningsstorlek, enligt figur F, liknar fördelningen för suggor. 85 % av slaktsvinen återfanns på de ca 36 % av företagen som hade besättningar med fler än 750 slaktsvin (figur E).

Figur G visar att antalet företag med slaktsvin minskade snabbt mellan 2005 och 2013, men i måttligare takt mellan 2013 och 2016. Framför allt är det före-

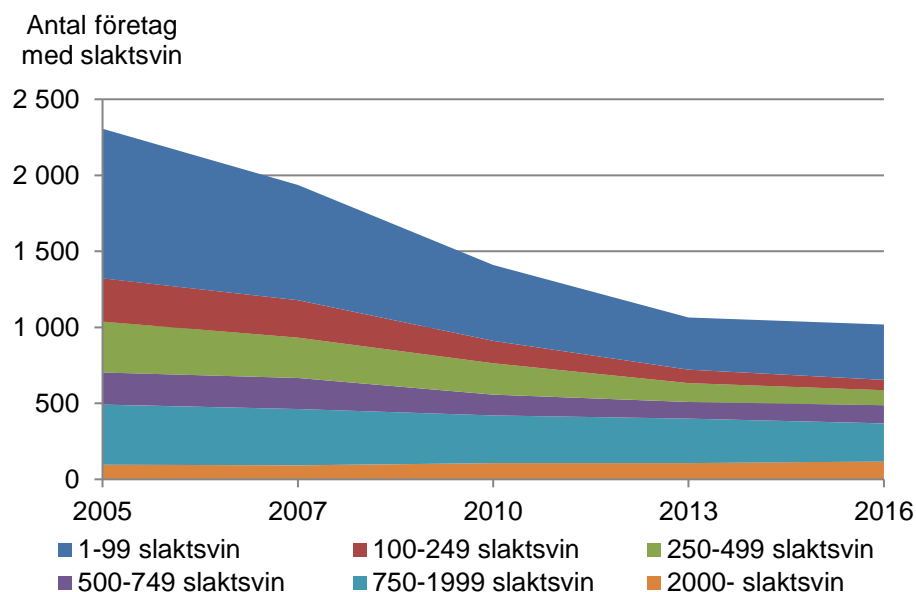
tagen med färre antal djur som försvunnit medan antalet företag med många djur är relativt oförändrat.

Karta 2 visar att de i genomsnitt största besättningsstorlekarna finns i Skåne, vissa mellansvenska län och i Norrbotten.

Figur F. Andel slaktsvin och företag med slaktsvin efter besättningsstorlek 2016



Figur G. Förändring av antalet företag med slaktsvin mellan 2003 och 2016 fördelat på besättningsstorlekar



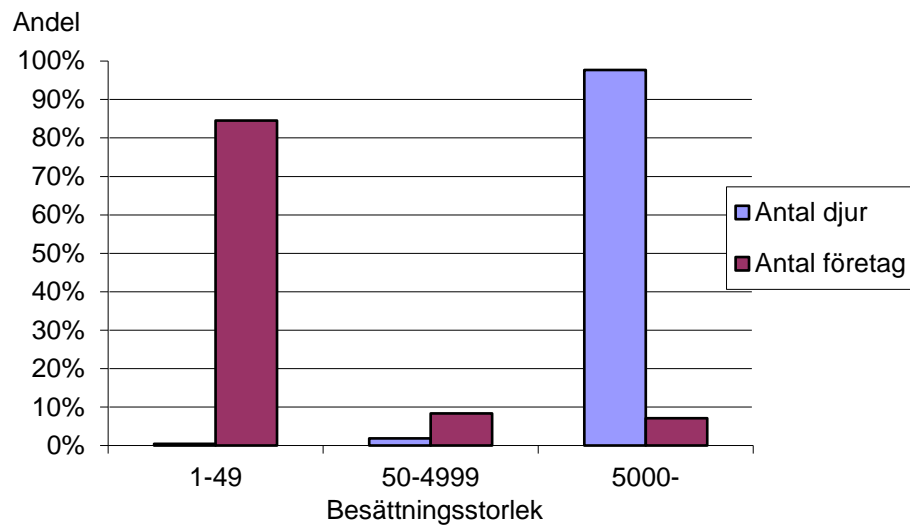
Höns

Antalet höns varierar över en hel del över åren. En långsiktig trend är dock att de ökar. I juni 2016 fanns det uppskattningsvis 8 174 300 höns på jordbruksföretag. Det är 45 % fler än vad som fanns år 2007. Antalet kycklingar av värpras har dock minskat sedan 2007. Totalt är minskningen ca 10 %

Enligt tablå B går det att se att antal företag med höns och antal företag med kycklingar av värpras har minskat sedan 2007. I juni 2016 fanns det 2 900 företag med höns och 400 företag med kycklingar av värpras. År 2007 var motsvarande siffror 4 900 respektive 600. Den genomsnittliga besättningsstorleken för höns respektive för kycklingar av värpras har också ökat över tiden fram till 2016 enligt tablå C.

Hela 98 % av alla höns återfanns på ca 7 % av företagen och i besättningar med fler än 5 000 höns. Ca 85 % av företagen med höns hade färre än 50 höns. Endast 0,4 % av antalet djur återfanns på dessa företag.

Figur H. Andel höns och företag med höns efter besättningsstorlek 2016



Hästar

Det totala antalet hästar som befann sig på jordbruksföretag i juni 2016 uppgick till 101 200. Av dessa var 55 800 egna och 45 400 installerade. Det är en ökning med ca 5 700 hästar jämfört med år 2003 men en minskning med 10 100 hästar sedan 2013. Jämfört med den hästundersökning som gjorts under 2016 med avsikt att uppskatta det totala antalet hästar i landet så kan man konstatera att ca 28 % av alla hästar finns på jordbruksföretag.

Tablå A. Antal husdjur

	2007	2010 ¹⁾	2013 ¹⁾	2014 ^{1,2)}	2015 ^{1,2)}	2016 ¹⁾
Kor för mjölkproduktion	369 600	348 100	344 000	344 300	339 800	330 800
Kor för uppfödning av kalvar	185 700	197 100	188 800	186 300	184 400	193 700
Kvigor, tjurar och stutar	515 700	512 600	496 900	490 500	488 500	489 200
Kalvar under 1 år	488 600	478 900	466 800	472 000	467 300	475 200
Nötkreatur totalt	1 559 700	1 536 700	1 496 500	1 493 100	1 480 100	1 488 900
Tackor och baggar	241 700	273 100	285 500	287 300	288 700	281 000
Lamm	267 200	291 800	291 200	301 500	306 100	297 000
Får totalt	508 900	564 900	576 800	588 800	594 700	578 200
Suggor och galtar	181 400	156 000	150 100	145 100	141 800	140 500
Slaktsvin över 20 kg	1 015 400	936 900	847 000	856 800	830 300	835 300
Smågrisar under 20 kg	479 500	427 000	401 700	375 700	384 000	378 500
Svin totalt	1 676 300	1 519 900	1 398 900	1 377 500	1 356 000	1 354 300
Höns (exkl. kycklingar)	5 327 500	6 061 500	6 873 700	6 549 400	7 571 100	8 174 300
Kycklingar av värpras	1 752 900	1 646 700	1 708 300	1 713 000	1 842 000	1 575 000

1) Enligt ny LBR-definition

2) 2014 och 2015 års uppgifter bygger på urvalsundersökningar och har därmed en större osäkerhet och ett medelfel.

Tablå B. Antal företag med husdjur

	2007	2010 ¹	2013 ¹	2014 ^{1,2}	2015 ^{1,2}	2016 ¹
Kor för mjölkproduktion	7 100	5 600	4 700	4 400	4 200	3 900
Kor för uppfödning av kalvar	12 500	12 200	11 100	10 700	10 500	10 300
Kvigor, tjurar och stutar	22 500	20 300	17 800	17 100	16 500	16 100
Kalvar under 1 år	20 800	18 500	16 300	15 700	15 300	14 800
Nötkreatur totalt	23 900	21 600	19 000	18 200	17 600	17 000
Tackor och baggar	8 000	8 600	8 800	8 900	9 100	8 700
Lamm	6 900	7 400	7 400	7 300	7 900	7 200
Får totalt	8 000	8 700	8 900	9 000	9 100	8 700
Suggor och galtar	1 400	1 000	800	800	800	800
Slaktsvin över 20 kg	1 900	1 400	1 100	1 100	1 000	1 000
Smågrisar under 20 kg	1 300	900	700	600	600	600
Svin totalt	2 300	1 700	1 300	1 300	1 200	1 300
Höns (exkl. kycklingar)	4 200	3 700	4 100	3 900	2 900	2 900
Kycklingar av värpras	500	500	600	800	700	400

1) Enligt ny LBR-definition

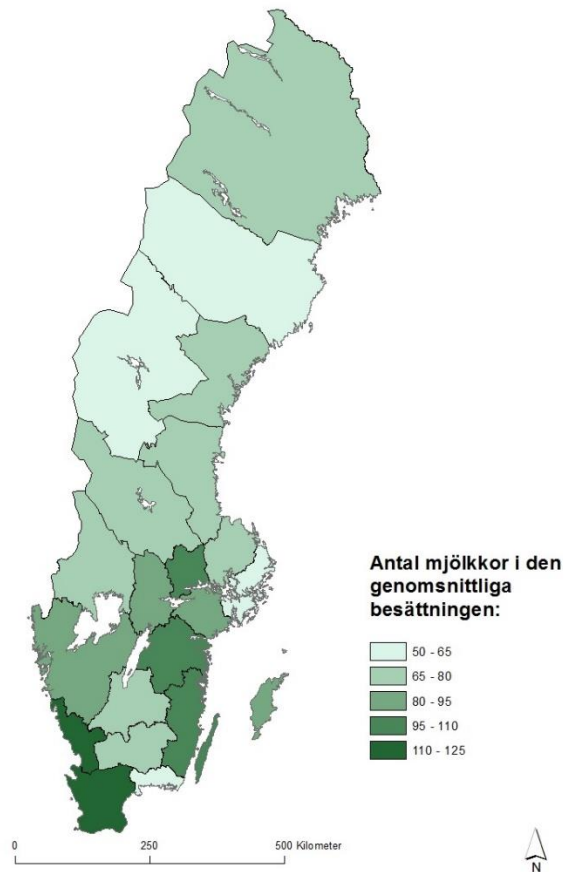
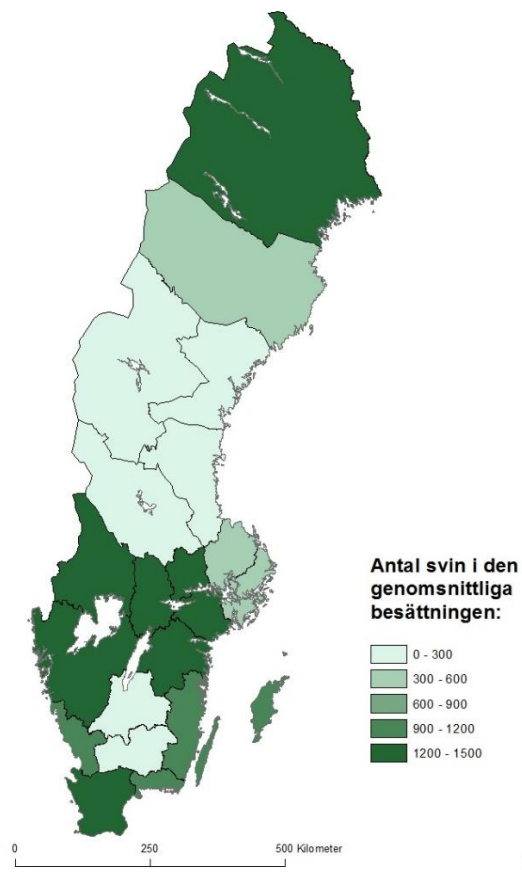
2) 2014 och 2015 års uppgifter bygger på urvalsundersökningar och har därmed en större osäkerhet och ett medelfel.

Tablå C. Genomsnittlig besättningsstorlek

	2007	2010 ¹	2013 ¹	2014 ^{1,2}	2015 ^{1,2}	2016 ¹
Kor för mjölkproduktion	52,1	61,9	73,7	78,4	81,5	85,4
Kor för uppfödning av kalvar	14,9	16,2	17,0	17,5	17,6	18,7
Nötkreatur totalt	65,3	71,2	78,9	82,0	84,2	87,3
Tackor och baggar	30,3	31,7	32,4	32,0	31,7	32,5
Suggor och galtar	126	156	190	186	186	182
Slaktsvin	524	664	795	791	845	820
Höns (exkl. kycklingar)	1 255	1 637	1 657	1 689	2 587	2 822
Kycklingar av värpras	3 534	3 381	2 716	2 254	2 524	4 050

1) Enligt ny LBR-definition

2) 2014 och 2015 års uppgifter bygger på urvalsundersökningar och har därmed en större osäkerhet och ett medelfel.

Karta 1. Genomsnittlig besättningsstorlek för mjölkko företag**Karta 2. Genomsnittlig besättningsstorlek för svin företag**

Tabeller

Teckenförklaring

Explanation of symbols

–	Noll	Zero
0	Mindre än 0,5	Less than 0.5
0,0	Mindre än 0,05	Less than 0.05
..	Uppgift inte tillgänglig eller för osäker för att anges	Data not available
.	Uppgift kan inte förekomma	Not applicable
*	Preliminär uppgift	Provisional figure

1a. Antal nötkreatur i juni 2016**1a. Number of cattle in June 2016**

Område Storleksgrupp	Kor för mjölk- produktion	Kor för uppfödning av kalvar	Summa kor	Kvigor, tjurar och stutar	Kalvar under 1 år	Summa nötkreatur
Län						
Stockholms	2 975	3 225	6 200	5 689	5 168	17 057
Uppsala	9 830	4 784	14 614	13 472	13 578	41 664
Södermanlands	8 694	6 380	15 074	14 467	15 100	44 641
Östergötlands	23 787	14 808	38 595	35 451	35 473	109 519
Jönköpings	28 926	16 110	45 036	43 037	40 015	128 088
Kronobergs	12 116	9 767	21 883	21 580	20 179	63 642
Kalmar	38 898	13 808	52 706	52 260	47 328	152 294
Gotlands	15 272	4 798	20 070	20 993	19 411	60 474
Blekinge	4 053	5 359	9 412	9 165	8 614	27 191
Skåne	38 635	35 745	74 380	69 236	68 636	212 252
Hallands	25 330	8 075	33 405	26 592	29 068	89 065
Västra Götalands	57 169	31 342	88 511	85 211	82 614	256 336
Värmlands	7 293	9 195	16 488	17 501	15 337	49 326
Örebro	6 173	4 946	11 119	11 166	11 277	33 562
Västmanlands	4 272	2 606	6 878	5 915	7 068	19 861
Dalarnas	5 986	5 464	11 450	9 351	10 191	30 992
Gävleborgs	8 688	6 119	14 807	13 377	13 116	41 300
Västernorrlands	7 013	4 041	11 054	8 586	7 863	27 503
Jämtlands	7 164	4 469	11 633	9 051	8 800	29 484
Västerbottens	12 993	1 684	14 677	11 849	11 279	37 805
Norrbottens	5 566	932	6 498	5 268	5 082	16 848
Produktionsområde						
Götalands södra slättbygder	26 760	10 008	36 768	29 017	32 923	98 708
Götalands mellanbygder	63 935	27 392	91 327	90 942	84 528	266 797
Götalands norra slättbygder	41 704	19 272	60 976	56 737	59 787	177 500
Svealands slättbygder	32 136	23 533	55 669	54 699	54 649	165 017
Götalands skogsbygder	106 651	79 383	186 034	179 118	166 721	531 873
Mellersta Sveriges skogsbygder	17 191	15 542	32 733	29 354	28 522	90 609
Nedre Norrland	22 912	14 457	37 369	30 634	30 050	98 053
Övre Norrland	19 544	4 070	23 614	18 716	18 017	60 347
Storleksgrupp åker, hektar						
--2,0	1 411	4 236	5 647	6 650	6 237	18 534
2,1--5,0	71	2 419	2 490	2 473	2 363	7 326
5,1--10,0	1 003	7 423	8 426	7 994	7 935	24 355
10,1--20,0	2 133	17 229	19 362	19 647	19 094	58 103
20,1--30,0	4 703	17 174	21 877	21 913	20 900	64 690
30,1--50,0	16 288	30 627	46 915	47 758	43 804	138 477
50,1--100,0	67 858	50 613	118 471	121 043	111 244	350 758
100,1--	237 366	63 936	301 302	261 739	263 620	826 661
Storleksgrupp jordbruksmark, hektar						
--2,0	1 063	2 908	3 971	5 029	4 900	13 900
2,1--5,0	68	432	500	543	572	1 615
5,1--10,0	913	3 215	4 128	4 242	3 752	12 122
10,1--20,0	910	10 301	11 211	12 664	10 904	34 779
20,1--30,0	2 349	12 764	15 113	15 616	14 815	45 544
30,1--50,0	9 163	25 353	34 516	35 878	33 940	104 334
50,1--100,0	50 928	49 867	100 795	102 578	94 376	297 749
100,1--	265 439	88 817	354 256	312 667	311 938	978 861
Hela riket¹⁾						
2016	330 833	193 657	524 490	489 217	475 197	1 488 904
2013	344 021	188 810	532 831	496 919	466 776	1 496 526
2010	348 095	197 053	545 148	512 566	478 944	1 536 658
2007	369 646	185 717	555 363	515 737	488 625	1 559 725
2005	393 263	176 613	569 876	526 562	508 495	1 604 933

1) Se avsnittet Fakta om statistiken för jämförbarhet mellan åren.

1b. Antal företag med nötkreatur i juni 2016**1b. Number of holdings with cattle in June 2016**

Område Storleksgrupp	Kor för mjölk- produktion	Kor för uppfödning av kalvar	Summa kor	Kvigor, tjurar och stutar	Kalvar under 1 år	Summa nötkreatur
Län						
Stockholms	49	239	288	318	282	348
Uppsala	132	319	451	534	482	583
Södermanlands	104	277	381	425	389	452
Östergötlands	246	592	838	943	877	985
Jönköpings	383	969	1 352	1 539	1 454	1 611
Kronobergs	157	643	800	885	823	939
Kalmar	366	634	1 000	1 114	1 040	1 167
Gotlands	177	205	382	439	421	456
Blekinge	64	374	438	453	430	489
Skåne	335	1 524	1 859	2 003	1 900	2 111
Hallands	209	508	717	785	727	830
Västra Götalands	695	1 842	2 537	2 902	2 677	3 083
Värmlands	96	436	532	606	532	663
Örebro	74	284	358	423	396	458
Västmanlands	43	155	198	226	189	243
Dalarnas	84	319	403	471	420	511
Gävleborgs	132	354	486	564	497	599
Västernorrlands	105	250	355	416	373	444
Jämtlands	123	230	353	398	368	422
Västerbottens	218	133	351	448	404	471
Norrbottens	80	62	142	168	158	181
Produktionsområde						
Götalands södra slättbygder	200	459	659	717	687	751
Götalands mellanbygder	590	1 129	1 719	1 883	1 796	1 974
Götalands norra slättbygder	437	816	1 253	1 444	1 358	1 523
Svealands slättbygder	409	1 212	1 621	1 872	1 687	2 020
Götalands skogsbygder	1 345	4 683	6 028	6 722	6 250	7 108
Mellersta Sveriges skogsbygder	221	916	1 137	1 306	1 147	1 413
Nedre Norrland	350	849	1 199	1 385	1 246	1 480
Övre Norrland	320	285	605	731	668	777
Storleksgrupp åker, hektar						
--2,0	23	389	412	445	355	500
2,1--5,0	538	585	500	712
5,1--10,0	1 182	1 314	1 141	1 546
10,1--20,0	95	1 965	2 060	2 375	2 078	2 586
20,1--30,0	178	1 346	1 524	1 767	1 619	1 885
30,1--50,0	485	1 752	2 237	2 565	2 373	2 689
50,1--100,0	1 245	1 905	3 150	3 563	3 403	3 646
100,1--	1 831	1 287	3 118	3 446	3 370	3 482
Storleksgrupp jordbruksmark, hektar						
--2,0	18	195	213	241	195	254
2,1--5,0	120	131	114	173
5,1--10,0	802	917	746	1 119
10,1--20,0	54	1 705	1 759	2 014	1 712	2 283
20,1--30,0	110	1 344	1 454	1 681	1 499	1 825
30,1--50,0	335	1 922	2 257	2 601	2 390	2 760
50,1--100,0	1 088	2 317	3 405	3 866	3 679	3 974
100,1--	2 258	1 953	4 211	4 609	4 504	4 658
Hela riket¹⁾						
2016	3 872	10 349	14 221	16 060	14 839	17 046
2013	4 668	11 092	15 712	17 824	16 306	18 962
2010	5 619	12 190	17 775	20 295	18 494	21 586
2007	7 096	12 494	19 549	22 501	20 780	23 878
2005	8 548	12 823	21 254	24 808	22 888	26 179

1) Se avsnittet Fakta om statistiken för jämförbarhet mellan åren.

2a. Antal får i juni 2016**2a. Number of sheep in June 2016**

Område Storleksgrupp	Baggar och tackor, födda 2012 eller tidigare	Lamm	Summa får
Län			
Stockholms	9 345	9 821	19 166
Uppsala	9 805	10 618	20 423
Södermanlands	12 853	13 360	26 213
Östergötlands	20 964	21 326	42 290
Jönköpings	13 487	15 359	28 846
Kronobergs	9 850	9 840	19 690
Kalmar	19 213	20 408	39 621
Gotlands	33 097	37 363	70 460
Blekinge	8 386	8 162	16 548
Skåne	30 948	34 233	65 181
Hallands	13 701	15 576	29 277
Västra Götalands	40 702	43 539	84 241
Värmlands	8 771	8 203	16 974
Örebro	10 438	10 881	21 319
Västmanlands	4 822	5 295	10 117
Dalarnas	8 111	7 630	15 741
Gävleborgs	9 368	9 557	18 925
Västernorrlands	4 297	3 542	7 839
Jämtlands	5 477	4 605	10 082
Västerbottens	4 917	4 829	9 746
Norrbottens	2 775	2 700	5 475
Produktionsområde			
Götalands södra slättbygder	13 881	15 229	29 110
Götalands mellanbygder	59 785	65 650	125 435
Götalands norra slättbygder	21 699	23 498	45 197
Svealands slättbygder	44 370	47 459	91 829
Götalands skogsbygder	89 771	96 488	186 259
Mellersta Sveriges skogsbygder	22 619	21 222	43 841
Nedre Norrland	19 712	18 459	38 171
Övre Norrland	9 490	8 842	18 332
Storleksgrupp åker, hektar			
--2,0	24 658	24 311	48 969
2,1--5,0	21 166	22 264	43 430
5,1--10,0	37 135	38 511	75 646
10,1--20,0	45 322	47 282	92 604
20,1--30,0	25 025	26 646	51 671
30,1--50,0	38 218	41 017	79 235
50,1--100,0	48 285	50 361	98 646
100,1--	41 518	46 455	87 973
Storleksgrupp jordbruksmark, hektar			
--2,0	11 148	10 980	22 128
2,1--5,0	9 261	9 535	18 796
5,1--10,0	33 818	34 964	68 782
10,1--20,0	43 560	45 357	88 917
20,1--30,0	25 326	27 233	52 559
30,1--50,0	38 360	40 111	78 471
50,1--100,0	51 490	53 784	105 274
100,1--	68 364	74 883	143 247
Hela riket¹⁾			
2016	281 327	296 847	578 174
2013	285 520	291 249	576 769
2010	273 126	291 796	564 922
2007	241 686	267 235	508 921
2005	222 009	249 275	471 284

1) Se avsnittet Fakta om statistiken för jämförbarhet mellan åren.

2b. Antal företag med får i juni 2016**2b. Number of holdings with sheep in June 2016**

Område Storleksgrupp	Baggar och tackor, födda 2012 eller tidigare	Lamm	Summa får
Län			
Stockholms	353	288	354
Uppsala	373	311	376
Södermanlands	346	294	349
Östergötlands	584	473	588
Jönköpings	527	455	528
Kronobergs	344	281	347
Kalmar	541	455	544
Gotlands	365	331	368
Blekinge	261	216	261
Skåne	882	771	886
Hallands	427	355	429
Västra Götalands	1 506	1 284	1 514
Värmlands	375	263	376
Örebro	297	240	297
Västmanlands	150	127	152
Dalarnas	295	231	298
Gävleborgs	301	255	304
Västernorrlands	211	167	212
Jämtlands	196	164	200
Västerbottens	219	186	224
Norrbottens	116	83	117
Produktionsområde			
Götalands södra slättbygder	406	350	408
Götalands mellanbygder	1 052	920	1 059
Götalands norra slättbygder	736	605	741
Svealands slättbygder	1 420	1 178	1 429
Götalands skogsbygder	3 047	2 589	3 059
Mellersta Sveriges skogsbygder	882	670	888
Nedre Norrland	713	584	720
Övre Norrland	413	334	420
Storleksgrupp åker, hektar			
--2,0	997	852	1 002
2,1--5,0	1 435	1 154	1 445
5,1--10,0	1 832	1 472	1 843
10,1--20,0	1 594	1 336	1 599
20,1--30,0	685	580	689
30,1--50,0	737	641	740
50,1--100,0	751	651	761
100,1--	638	544	645
Storleksgrupp jordbruksmark, hektar			
--2,0	329	291	330
2,1--5,0	680	544	686
5,1--10,0	2 135	1 717	2 149
10,1--20,0	1 936	1 577	1 944
20,1--30,0	833	716	838
30,1--50,0	925	793	929
50,1--100,0	925	800	929
100,1--	906	792	919
Hela riket¹⁾			
2016	8 669	7 230	8 724
2013	8 817	7 406	8 869
2010	8 628	7 364	8 657
2007	7 984	6 918	8 014
2005	7 595	6 666	7 653

1) Se avsnittet Fakta om statistiken för jämförbarhet mellan åren.

3a. Antal svin i juni 2016**3a. Number of pigs in June 2016**

Område Storleksgrupp	Galtar för avel, 50 kg och däröver	Suggor för avel, 50 kg och däröver	Slaktsvin, 20 kg och däröver	Smågrisar	Summa svin
Län					
Stockholms	7	698	7 776	2 374	10 855
Uppsala	46	2 984	8 053	6 075	17 158
Södermanlands	44	5 199	29 649	14 617	49 509
Östergötlands	92	8 858	62 630	20 816	92 396
Jönköpings	169	924	5 226	2 588	8 907
Kronobergs	20	1 276	5 038	2 173	8 507
Kalmar	64	6 494	44 794	21 581	72 933
Götlands	32	4 104	27 956	12 664	44 756
Blekinge	21	1 615	22 754	6 470	30 860
Skåne	407	44 443	223 260	129 627	397 737
Hallands	156	14 780	99 919	37 320	152 175
Västra Götalands	222	26 552	178 376	64 446	269 596
Värmlands	24	3 665	33 721	16 141	53 551
Örebro	32	5 284	31 217	14 642	51 175
Västmanlands	50	7 646	26 776	15 412	49 884
Dalarnas	13	1 115	2 613	2 161	5 902
Gävleborgs	13	240	5 765	1 865	7 883
Västernorrlands	27	785	2 441	1 695	4 948
Jämtlands	10	96	930	282	1 318
Västerbottens	20	1 057	6 596	3 616	11 289
Norrbottnens	12	1 168	9 833	1 934	12 947
Produktionsområde					
Götalands södra slättbygder	332	36 825	189 108	96 445	322 710
Götalands mellanbygder	225	24 621	184 743	87 957	297 546
Götalands norra slättbygder	235	31 170	207 313	73 795	312 513
Svealands slättbygder	182	23 540	121 549	64 044	209 315
Götalands skogsbygder	376	15 742	83 314	37 120	136 552
Mellersta Sveriges skogsbygder	43	3 414	21 011	8 844	33 312
Nedre Norrland	53	1 428	11 808	4 720	18 009
Övre Norrland	35	2 243	16 477	5 574	24 329
Storleksgrupp åker, ha					
--2,0	338	28 307	144 187	82 900	255 732
2,1--5,0	26	983	3 457	2 977	7 443
5,1--10,0	51	1 622	4 350	7 785	13 808
10,1--20,0	45	961	7 939	2 569	11 514
20,1--30,0	41	2 227	6 948	5 090	14 306
30,1--50,0	113	8 142	31 026	18 875	58 156
50,1--100,0	271	20 112	96 118	49 917	166 418
100,1--	596	76 629	541 298	208 386	826 909
Storleksgrupp jordbruksmark, hektar					
--2,0	317	27 401	135 598	80 086	243 402
2,1--5,0	22	1 180	6 155	3 754	11 111
5,1--10,0	55	1 954	8 815	8 986	19 810
10,1--20,0	47	572	4 203	1 373	6 195
20,1--30,0	43	2 594	10 238	5 886	18 761
30,1--50,0	95	7 468	27 555	17 010	52 128
50,1--100,0	277	20 290	93 541	49 773	163 881
100,1--	625	77 524	549 218	211 631	838 998
Hela riket¹⁾					
2016	1 481	138 983	835 323	378 499	1 354 286
2013	2 074	148 066	847 022	401 713	1 398 875
2010	2 327	153 635	936 910	427 002	1 519 874
2007	2 491	178 953	1 015 365	479 518	1 676 327
2005	2 697	185 415	1 085 304	537 800	1 811 216

1) Se avsnittet Fakta om statistiken för jämförbarhet mellan åren.

3b. Antal företag med svin i juni 2016**3b. Number of holdings with pigs in June 2016**

Område Storleksgrupp	Galtar för avel, 50 kg och därö- ver	Suggor för avel, 50 kg och däröver	Slaktsvin, 20 kg och däröver	Smågrisar	Summa svin
Län					
Stockholms	4	11	12	8	20
Uppsala	19	26	32	20	39
Södermanlands	20	28	24	20	36
Östergötlands	33	40	59	33	69
Jönköpings	15	22	24	14	37
Kronobergs	15	28	18	15	32
Kalmar	27	31	50	27	61
Gotlands	15	21	36	24	42
Blekinge	11	14	27	12	28
Skåne	164	212	247	167	289
Hallands	71	86	123	73	135
Västra Götalands	88	114	177	94	215
Värmlands	11	17	29	16	38
Örebro	12	15	35	11	41
Västmanlands	17	22	29	18	37
Dalarnas	9	14	16	7	23
Gävleborgs	9	15	27	10	35
Västernorrlands	7	11	14	3	19
Jämtlands	6	8	11	4	16
Västerbottens	14	21	21	11	30
Norrbottnens	6	7	8	6	10
Produktionsområde					
Götalands södra slättbygder	129	156	203	134	225
Götalands mellanbygder	94	123	184	113	210
Götalands norra slättbygder	79	94	165	90	185
Svealands slättbygder	70	100	136	86	174
Götalands skogsbygder	129	187	198	118	273
Mellersta Sveriges skogsbygder	27	41	48	19	74
Nedre Norrland	24	32	52	15	66
Övre Norrland	21	30	33	18	45
Storleksgrupp åker, hektar					
–2,0	76	89	105	72	130
2,1–5,0	18	40	33	13	58
5,1–10,0	34	61	55	23	93
10,1–20,0	38	68	73	32	106
20,1–30,0	32	52	52	23	78
30,1–50,0	62	83	88	61	116
50,1–100,0	114	136	182	124	215
100,1–	199	234	431	245	456
Storleksgrupp jordbruksmark, hektar					
–2,0	60	69	84	59	100
2,1–5,0	13	25	24	10	38
5,1–10,0	38	65	55	27	97
10,1–20,0	43	72	75	32	110
20,1–30,0	30	51	56	24	81
30,1–50,0	54	81	78	51	109
50,1–100,0	121	147	185	132	225
100,1–	214	253	462	258	492
Hela riket¹⁾					
2016	573	763	1 019	593	1 252
2013	588	781	1 065	668	1 281
2010	723	1 031	1 410	913	1 695
2007	1 049	1 433	1 937	1 312	2 277
2005	1 259	1 767	2 306	1 644	2 794

1) Se avsnittet Fakta om statistiken för jämförbarhet mellan åren.

4a. Antal höns, kycklingar och kalkoner i juni 2016**4a. Number of hens, chickens and turkeys in June 2016**

Område Storleksgrupp	Höns, 20 veckor eller äldre	Kycklingar av värpras avsedda för äggproduktion	Slaktkycklingar ²⁾	Slaktkycklingar normal uppföd- ningsomgång
Län				
Stockholms	42 079
Uppsala	75 402	41 036	4 070	4 113
Södermanlands	341 561	101 441	1 515 138	1 868 553
Östergötlands	1 839 998	281 360	667 229	867 915
Jönköpings	96 573	566	9 859	9 869
Kronobergs	91 578	..	254 815	345 816
Kalmar	1 138 344	226 379	1 732 039	2 044 251
Gotlands	265 964	41 046
Blekinge	85 420	20 957	1 403 089	1 738 012
Skåne	1 536 580	376 450	1 486 601	1 757 517
Hallands	905 834	148 329	392 521	570 347
Västra Götalands	682 969	326 454	1 300 123	2 095 067
Värmlands	20 806
Örebro	609 440	..	54 063	54 063
Västmanlands	122 818	..	182 810	217 830
Dalarnas	49 541
Gävleborgs	72 362	1 630
Västernorrlands	59 609
Jämtlands	22 940
Västerbottens	78 305	9 260
Norrbottens	36 187
Produktionsområde				
Götalands södra slättbygder	1 940 582	384 461	852 169	1 202 475
Götalands mellanbygder	1 510 264	279 425	3 595 553	4 097 222
Götalands norra slättbygder	2 123 298	578 155	1 512 973	2 143 426
Svealands slättbygder	713 401	143 274	1 756 080	2 144 579
Götalands skogsbygder	991 386	179 566	919 519	1 262 164
Mellersta Sveriges skogsbygder	659 828	703	366 285	725 350
Nedre Norrland	120 751
Övre Norrland	114 800	9 279
Storleksgrupp åker, hektar				
--2,0	3 724 416	1 060 311	2 462 427	2 770 674
2,1--5,0	412 244	10 071	170 375	170 516
5,1--10,0	48 808	29 336	130 451	140 698
10,1--20,0	229 800	95 835	5 203	36 588
20,1--30,0	67 951	648	8 576	8 587
30,1--50,0	362 740	132 381	67 059	104 817
50,1--100,0	261 864	13 030	422 528	742 240
100,1--	3 066 487	233 669	5 736 064	7 601 324
Storleksgrupp jordbruksmark, hektar				
--2,0	3 546 717	939 959	2 462 351	2 770 541
2,1--5,0	385 120	9 570	170 121	170 220
5,1--10,0	112 856	29 575	20 546	30 781
10,1--20,0	242 257	191 176	115 305	116 712
20,1--30,0	123 103	25 351	4 661	34 717
30,1--50,0	289 448	57 788	43 053	80 785
50,1--100,0	366 061	88 130	312 568	632 350
100,1--	3 108 748	233 732	5 874 078	7 739 338
Hela riket¹⁾				
2016	8 174 310	1 575 281	9 002 683	11 575 444
2013	6 873 650	1 708 317	7 958 398	10 486 364
2010	6 061 498	1 646 730	6 445 157	..
2007	5 327 507	1 752 900	6 653 298	..
2005	5 065 258	1 696 778	7 504 777	..

1) Se avsnittet Fakta om statistiken för jämförbarhet mellan åren.

2) Uppgifterna avser antalet djur den 2 juni och tar inte hänsyn till att vissa tillfälligt kan ha tomt i stallarna.

4b. Antal företag med höns, kycklingar och kalkoner i juni 2016**4b. Number of holdings with hens, chickens and turkeys in June 2016**

Område Storleksgrupp	Höns, 20 veckor eller äldre	Kycklingar av värpras avsedda för äggproduktion	Slaktkycklingar ²⁾	Slaktkycklingar normal uppföd- ningsomgång
Län				
Stockholms	105	20	4	5
Uppsala	128	26	9	9
Södermanlands	109	19	11	15
Östergötlands	154	25	17	19
Jönköpings	229	21	5	6
Kronobergs	143	11	5	8
Kalmar	165	24	20	25
Gotlands	64	10	3	3
Blekinge	64	10	11	16
Skåne	337	35	36	48
Hallands	113	17	13	20
Västra Götalands	540	60	31	44
Värmlands	114	20	6	8
Örebro	118	16	6	6
Västmanlands	55	5
Dalarnas	102	21	5	5
Gävleborgs	92	13	3	5
Västernorrlands	89	8
Jämtlands	78	12	6	7
Västerbottens	68	14	..	5
Norrbottens	30
Produktionsområde				
Götalands södra slättbygder	156	16	22	32
Götalands mellanbygder	257	32	43	53
Götalands norra slättbygder	245	28	23	31
Svealands slättbygder	468	81	33	40
Götalands skogsbygder	1 082	128	47	63
Mellersta Sveriges skogsbygder	305	46	15	22
Nedre Norrland	270	42	12	13
Övre Norrland	114	16	3	8
Storleksgrupp åker, hektar				
–2,0	290	51	30	40
2,1–5,0	541	80	33	42
5,1–10,0	664	102	26	32
10,1–20,0	559	73	19	27
20,1–30,0	230	21	6	8
30,1–50,0	234	17	8	14
50,1–100,0	197	22	15	21
100,1–	182	23	61	78
Storleksgrupp jordbruksmark, hektar				
–2,0	117	20	23	28
2,1–5,0	282	42	17	22
5,1–10,0	816	126	37	48
10,1–20,0	634	90	23	29
20,1–30,0	282	22	8	12
30,1–50,0	260	32	9	17
50,1–100,0	272	29	16	24
100,1–	234	28	65	82
Hela riket¹⁾				
2016	2 897	389	198	262
2013	4 148	629	242	..
2010	3 703	487	181	..
2007	4 245	496	212	..
2005	4 916	634	234	..

1) Se avsnittet Fakta om statistiken för jämförbarhet mellan åren.

2) Uppgifterna avser antalet djur den 2 juni och tar inte hänsyn till att vissa tillfälligt kan ha tomt i stallarna.

5a. Antal höns och kycklingar i juni 2013-2016 på företag med minst 1 000 djur av respektive djurslag

5a. Number of fowls and chickens in June 2013-2016 on holdings with at least 1 000 animals of respective species

År ¹	Höns, 20 veckor eller äldre	Kycklingar av värpras avsedda för äggproduktion	Slaktkycklingar	Slaktkycklingar normal uppfödningssomgång
2016	8 115 986	1 569 344	9 000 410	11 570 824
2015	7 520 643	1 834 636	8 440 988	11 097 517
2014	6 463 600	1 705 123	7 907 193	10 195 977
2013	6 797 864	1 702 039	7 954 044	10 480 944

1) Se avsnittet Fakta om statistiken för jämförbarhet mellan åren.

2) Uppgifterna avser antalet djur den 2 juni och tar inte hänsyn till att vissa tillfälligt kan ha tomt i stallarna.

5b. Antal företag med höns och kycklingar i juni 2013-2016 på företag med minst 1 000 djur av respektive djurslag

5b. Number of holdings with fowls and chickens in June 2013-2016 on holdings with at least 1 000 animals of respective species

År ¹	Höns, 20 veckor eller äldre	Kycklingar av värpras avsedda för äggproduktion	Slaktkycklingar	Slaktkycklingar normal uppfödningssomgång
2016	251	37	90	117
2015	249	37	88	103
2014	245	35	83	100
2013	264	38	79	102

1) Se avsnittet Fakta om statistiken för jämförbarhet mellan åren.

2) Uppgifterna avser antalet djur den 2 juni och tar inte hänsyn till att vissa tillfälligt kan ha tomt i stallarna.

6a. Antal mjölkkor efter besättningsstorlek i juni 2016**6a. Number of dairy cows by size of herd in June 2016**

Område Storleksgrupp	Besättningsstorlek, antal mjölkkor						Summa
	1-24	25-49	50-74	75-99	100-199	200-	
Län							
Stockholms	146	567	789	335	671	467	2 975
Uppsala	348	1 205	2 244	1 016	3 487	1 530	9 830
Södermanlands	146	1 102	1 858	808	2 346	2 434	8 694
Östergötlands	358	2 208	3 958	2 617	6 928	7 718	23 787
Jönköpings	845	4 199	5 700	4 687	7 575	5 920	28 926
Kronobergs	394	1 521	1 876	2 400	4 335	1 590	12 116
Kalmar	508	3 052	5 099	3 281	12 840	14 118	38 898
Gotlands	397	1 840	1 920	1 153	6 096	3 866	15 272
Blekinge	308	879	518	585	562	1 201	4 053
Skåne	356	2 677	4 016	2 659	14 067	14 860	38 635
Hallands	246	1 531	2 404	2 644	7 679	10 826	25 330
Västra Götalands	1 585	7 454	9 202	6 336	16 417	16 175	57 169
Värmlands	357	745	1 076	836	3 472	807	7 293
Örebro	197	833	1 080	593	1 747	1 723	6 173
Västmanlands	87	341	377	255	2 051	1 161	4 272
Dalarnas	345	736	1 045	414	2 318	1 128	5 986
Gävleborgs	466	1 797	1 954	620	1 758	2 093	8 688
Västernorrlands	408	1 001	886	1 317	2 541	860	7 013
Jämtlands	334	1 681	2 275	242	2 632		7 164
Västerbottens	732	2 545	3 189	1 736	3 532	1 259	12 993
Norrbottens	281	770	993	849	2 087	586	5 566
Produktionsområde							
Götalands södra slättbygder	238	1 422	2 033	1 946	7 890	13 231	26 760
Götalands mellanbygder	904	5 024	6 443	4 914	23 163	23 487	63 935
Götalands norra slättbygder	744	4 173	5 794	4 567	12 539	13 887	41 704
Svealands slättbygder	1 000	4 033	6 158	3 256	11 032	6 657	32 136
Götalands skogsbygder	2 911	14 318	19 639	14 315	31 487	23 981	106 651
Mellersta Sveriges skogsbygder	748	2 106	3 090	1 546	5 831	3 870	17 191
Nedre Norrland	1 182	4 110	4 683	2 254	7 319	3 364	22 912
Övre Norrland	1 117	3 498	4 619	2 585	5 880	1 845	19 544
Storleksgrupp åker, hektar							
–2,0	107	227	172	168	459	278	1 411
2,1–5,0	3	-	68	-	-	-	71
5,1–10,0	110	-	-	-	300	593	1 003
10,1–20,0	1 060	386	135	81	208	263	2 133
20,1–30,0	1 765	1 620	512	396	133	277	4 703
30,1–50,0	3 117	8 485	2 947	726	771	242	16 288
50,1–100,0	2 477	20 051	21 075	11 595	10 788	1 872	67 858
100,1–	205	7 915	27 550	22 417	92 482	86 797	237 366
Storleksgrupp jordbruksmark, hektar							
–2,0	66	198	172	168	459	-	1 063
2,1–5,0	-	-	68	-	-	-	68
5,1–10,0	42	-	-	-	-	871	913
10,1–20,0	586	150	70	-	104	-	910
20,1–30,0	1 150	772	130	164	133	-	2 349
30,1–50,0	3 252	3 922	1 084	381	524	-	9 163
50,1–100,0	3 304	20 985	13 534	4 766	5 685	2 654	50 928
100,1–	444	12 657	37 401	29 904	98 236	86 797	265 439
Hela riket¹⁾							
2016	8 844	38 684	52 459	35 383	105 141	90 322	330 833
2013	13 200	52 451	60 656	40 888	101 580	75 246	344 021
2010	19 049	71 795	69 422	41 523	93 453	52 853	348 095
2007	28 314	101 267	79 236	43 309	81 617	35 903	369 646
2005	40 536	124 852	88 122	43 052	67 809	28 892	393 2

1) Se avsnittet Fakta om statistiken för jämförbarhet mellan åren.

6b. Antal företag med mjölkcor efter besättningsstorlek i juni 2016**6b. Number of holdings with dairy cows by size of herd in June 2016**

Område Storleksgrupp	Besättningsstorlek, antal mjölkcor						Summa
	1-24	25-49	50-74	75-99	100-199	200-	
Län							
Stockholms	9	16	13	..	5	..	49
Uppsala	19	35	36	12	25	5	132
Södermanlands	7	30	30	10	18	9	104
Östergötlands	21	61	64	31	52	17	246
Jönköpings	49	114	92	55	56	17	383
Kronobergs	22	41	31	28	31	4	157
Kalmar	28	82	83	38	90	45	366
Gotlands	23	50	33	13	45	13	177
Blekinge	16	25	8	7	4	4	64
Skåne	22	71	65	32	99	46	335
Hallands	15	43	39	31	52	29	209
Västra Götalands	97	203	147	76	122	50	695
Värmlands	21	21	17	10	24	3	96
Örebro	10	22	17	7	13	5	74
Västmanlands	6	9	6	..	15	4	43
Dalarnas	25	18	16	5	16	4	84
Gävleborgs	28	47	31	7	13	6	132
Västernorrlands	25	28	14	16	19	3	105
Jämtlands	20	44	36	3	20	-	123
Västerbottens	43	71	51	21	27	5	218
Norrbottens	17	21	16	10	14	..	80
Produktionsområde							
Götalands södra slättbygder	14	40	33	23	54	36	200
Götalands mellanbygder	51	135	107	57	163	77	590
Götalands norra slättbygder	45	111	93	54	94	40	437
Svealands slättbygder	56	111	99	39	81	23	409
Götalands skogsbygder	171	391	316	170	230	67	1 345
Mellersta Sveriges skogsbygder	43	58	49	18	41	12	221
Nedre Norrland	75	109	74	27	54	11	350
Övre Norrland	68	97	74	31	43	7	320
Storleksgrupp åker, hektar							
–2,0	7	6	3	..	4	..	23
2,1–5,0	-	-	-	2
5,1–10,0	9	..	-	-	13
10,1–20,0	77	12	95
20,1–30,0	111	52	8	5	178
30,1–50,0	176	243	50	9	485
50,1–100,0	131	540	347	139	83	5	1 245
100,1–	11	199	434	263	662	262	1 831
Storleksgrupp jordbruksmark, hektar							
–2,0	4	5	4	..	18
2,1–5,0	-	-	-	..
5,1–10,0	..	-	-	-	-
10,1–20,0	47	5	..	-	..	-	54
20,1–30,0	80	25	-	110
30,1–50,0	189	119	18	5	4	-	335
50,1–100,0	172	580	227	58	43	8	1 088
100,1–	26	318	593	352	707	262	2 258
Hela riket¹⁾							
2016	523	1 052	845	419	760	273	3 872
2013	785	1 436	982	482	742	241	4 668
2010	1 162	1 976	1 132	487	687	175	5 619
2007	1 724	2 814	1 313	509	615	121	7 096
2005	2 461	3 501	1 463	506	519	98	8 548

1) Se avsnittet Fakta om statistiken för jämförbarhet mellan åren.

7a. Antal tackor och baggar efter besättningsstorlek i juni 2016**7a. Number of ewes and rams by size of herd in June 2016**

Område grupp	Storleks-	Besättningsstorlek, antal tackor och baggar			Summa	
		1-9	10-24	25-49		50-
Län						
Stockholms		604	2 255	2 248	4 238	9 345
Uppsala		696	2 136	2 303	4 670	9 805
Södermanlands		505	2 126	2 059	8 163	12 853
Östergötlands		703	3 597	4 629	12 035	20 964
Jönköpings		891	3 532	3 507	5 557	13 487
Kronobergs		546	2 197	2 209	4 898	9 850
Kalmar		712	3 558	3 858	11 085	19 213
Gotlands		173	1 231	3 252	28 441	33 097
Blekinge		227	1 728	2 167	4 264	8 386
Skåne		1 424	4 789	5 583	19 152	30 948
Hallands		806	2 497	2 553	7 845	13 701
Västra Götalands		2 846	9 066	8 354	20 436	40 702
Värmlands		806	2 401	1 657	3 907	8 771
Örebro		490	1 710	2 041	6 197	10 438
Västmanlands		224	1 043	837	2 718	4 822
Dalarnas		576	1 768	1 714	4 053	8 111
Gävleborgs		371	1 932	1 850	5 215	9 368
Västernorrlands		487	1 171	1 038	1 601	4 297
Jämtlands		390	1 192	1 254	2 641	5 477
Västerbottens		459	1 448	872	2 138	4 917
Norrbottens		248	690	521	1 316	2 775
Produktionsområde						
Götalands södra slättbygder		714	2 084	2 737	8 346	13 881
Götalands mellanbygder		1 065	5 132	8 276	45 312	59 785
Götalands norra slättbygder		1 221	4 463	4 185	11 830	21 699
Svealands slättbygder		2 338	8 764	8 655	24 613	44 370
Götalands skogsbygder		5 016	19 207	19 591	45 957	89 771
Mellersta Sveriges skogsbygder		1 715	5 491	4 898	10 515	22 619
Nedre Norrland		1 221	4 350	4 263	9 878	19 712
Övre Norrland		894	2 576	1 901	4 119	9 490
Storleksgrupp åker, hektar						
–2,0		1 183	8 246	6 726	8 503	24 658
2,1–5,0		3 426	9 695	5 259	2 786	21 166
5,1–10,0		3 355	12 759	11 634	9 387	37 135
10,1–20,0		2 428	9 372	11 871	21 651	45 322
20,1–30,0		1 006	3 200	4 919	15 900	25 025
30,1–50,0		839	3 052	5 862	28 465	38 218
50,1–100,0		1 025	3 014	4 147	40 099	48 285
100,1–		922	2 729	4 088	33 779	41 518
Storleksgrupp jordbruksmark, hektar						
–2,0		141	2 754	2 894	5 359	11 148
2,1–5,0		1 748	4 430	2 308	775	9 261
5,1–10,0		4 774	15 597	8 076	5 371	33 818
10,1–20,0		2 940	13 321	15 058	12 241	43 560
20,1–30,0		1 078	4 571	6 999	12 678	25 326
30,1–50,0		1 141	4 136	7 366	25 717	38 360
50,1–100,0		1 191	3 710	6 307	40 282	51 490
100,1–		1 171	3 548	5 498	58 147	68 364
Hela riket¹⁾						
2016		14 184	52 067	54 506	160 570	281 327
2013		13 876	52 982	55 144	163 518	285 520
2010		14 130	50 239	51 433	157 324	273 126
2007		13 882	45 446	45 199	137 159	241 686
2005		11 833	45 536	45 774	118 866	222 009

1) Se avsnittet Fakta om statistiken för jämförbarhet mellan åren.

7b. Antal företag med tackor och baggar efter besättningsstorlek i juni 2016

7b. Number of holdings with ewes and rams by size of herd in June 2016

Område grupp	Storleks-	Besättningsstorlek, antal tackor och baggar				Summa
		1-9	10-24	25-49	50-	
Län						
Stockholms		101	144	65	43	353
Uppsala		122	135	67	49	373
Södermanlands		88	133	62	63	346
Östergötlands		125	223	138	98	584
Jönköpings		151	218	100	58	527
Kronobergs		99	140	64	41	344
Kalmar		121	221	108	91	541
Gotlands		29	71	90	175	365
Blekinge		43	109	65	44	261
Skåne		280	309	161	132	882
Hallands		147	152	73	55	427
Västra Götalands		497	585	249	175	1 506
Värmlands		132	152	49	42	375
Örebro		86	105	60	46	297
Västmanlands		38	67	24	21	150
Dalarnas		97	114	52	32	295
Gävleborgs		66	127	55	53	301
Västernorrlands		83	80	31	17	211
Jämtlands		64	74	35	23	196
Västerbottens		81	93	26	19	219
Norrbottens		42	43	16	15	116
Produktionsområde						
Götalands södra slättbygder		137	129	80	60	406
Götalands mellanbygder		195	318	233	306	1 052
Götalands norra slättbygder		224	288	123	101	736
Svealands slättbygder		403	550	252	215	1 420
Götalands skogsbygder		882	1 210	573	382	3 047
Mellersta Sveriges skogsbygder		287	355	149	91	882
Nedre Norrland		210	280	124	99	713
Övre Norrland		154	165	56	38	413
Storleksgrupp åker, hektar						
–2,0		195	510	209	83	997
2,1–5,0		596	643	158	38	1 435
5,1–10,0		581	805	349	97	1 832
10,1–20,0		422	575	338	259	1 594
20,1–30,0		176	203	140	166	685
30,1–50,0		155	196	163	223	737
50,1–100,0		194	189	118	250	751
100,1–		173	174	115	176	638
Storleksgrupp jordbruksmark, hektar						
–2,0		24	165	89	51	329
2,1–5,0		302	294	74	10	680
5,1–10,0		817	1 021	247	50	2 135
10,1–20,0		511	811	448	166	1 936
20,1–30,0		194	282	198	159	833
30,1–50,0		204	263	203	255	925
50,1–100,0		220	233	176	296	925
100,1–		220	226	155	305	906
Hela riket¹⁾						
2016		2 492	3 295	1 590	1 292	8 669
2013		2 472	3 354	1 619	1 372	8 817
2010		2 571	3 234	1 507	1 316	8 628
2007		2 536	2 920	1 323	1 205	7 984
2005		2 272	2 911	1 336	1 076	7 595

1) Se avsnittet Fakta om statistiken för jämförbarhet mellan åren.

8a. Antal sugor och galtar efter besättningsstorlek i juni 2016**8a. Number of sows and boars by size of herd in June 2016**

Område Storleksgrupp	Besättningsstorlek, antal sugor och galtar					Summa
	1-49	50-99	100-199	200-499	500-	
Län						
Stockholms	62	98	150	395	-	705
Uppsala	102	122	587	905	1 314	3 030
Södermanlands	117	194	338	1 721	2 873	5 243
Östergötlands	140	174	541	3 448	4 647	8 950
Jönköpings	103	200	254	536	-	1 093
Kronobergs	149	-	-	573	574	1 296
Kalmar	79	275	898	2 401	2 905	6 558
Gotlands	91	261	470	775	2 539	4 136
Blekinge	110	-	228	1 298	-	1 636
Skåne	927	1 098	5 665	11 089	26 071	44 850
Hallands	346	1 010	3 230	3 917	6 433	14 936
Västra Götalands	356	297	3 051	7 989	15 081	26 774
Värmlands	45	-	463	238	2 943	3 689
Örebro	21	80	644	239	4 332	5 316
Västmanlands	71	95	147	1 541	5 842	7 696
Dalarnas	51	164	-	271	642	1 128
Gävleborgs	58	-	195	-	-	253
Västernorrlands	86	-	-	726	-	812
Jämtlands	55	51	-	-	-	106
Västerbottens	125	85	113	754	-	1 077
Norrbottnens	6	-	574	-	600	1 180
Produktionsområde						
Götalands södra slättbygder	570	1 368	6 567	5 955	22 697	37 157
Götalands mellanbygder	477	855	2 927	10 255	10 332	24 846
Götalands norra slättbygder	254	390	2 793	8 800	19 168	31 405
Svealands slättbygder	374	589	1 843	4 562	16 354	23 722
Götalands skogsbygder	943	702	1 888	6 532	6 053	16 118
Mellersta Sveriges skogsbygder	146	77	648	994	1 592	3 457
Nedre Norrland	184	138	195	964	-	1 481
Övre Norrland	152	85	687	754	600	2 278
Storleksgrupp åker- hektar						
—2,0	242	225	1 372	8 520	18 286	28 645
2,1–5,0	116	-	-	238	655	1 009
5,1–10,0	285	122	273	-	993	1 673
10,1–20,0	389	51	123	443	-	1 006
20,1–30,0	201	354	336	-	1 377	2 268
30,1–50,0	496	508	1 697	1 457	4 097	8 255
50,1–100,0	893	1 113	4 078	6 476	7 823	20 383
100,1–	478	1 831	9 669	21 682	43 565	77 225
Storleksgrupp jordbruksmark- hektar						
—2,0	165	225	1 255	7 787	18 286	27 718
2,1–5,0	83	-	-	464	655	1 202
5,1–10,0	268	54	390	304	993	2 009
10,1–20,0	365	51	-	203	-	619
20,1–30,0	260	202	355	443	1 377	2 637
30,1–50,0	410	528	1 308	1 220	4 097	7 563
50,1–100,0	997	1 161	4 362	6 224	7 823	20 567
100,1–	552	1 983	9 878	22 171	43 565	78 149
Hela riket¹⁾						
2016	3 100	4 204	17 548	38 816	76 796	140 464
2013	3 504	6 550	18 664	40 542	80 880	150 140
2010	5 917	10 360	24 667	43 502	71 516	155 962
2007	10 571	15 737	34 028	45 335	75 773	181 444
2005	14 158	18 647	36 595	45 638	73 074	188 112

1) Se avsnittet Fakta om statistiken för jämförbarhet mellan åren.

8b. Antal företag med suggor och galtar efter besättningsstorlek i juni 2016

8b. Number of holdings with sows and boars by size of herd in June 2016

Område Storleksgrupp	Besättningsstorlek, antal suggor och galtar					Summa
	1-49	50-99	100-199	200-499	500-	
Län						
Stockholms	8	-	11
Uppsala	15	..	4	3	..	26
Södermanlands	16	5	3	28
Östergötlands	18	..	4	11	6	41
Jönköpings	16	3	-	23
Kronobergs	25	-	-	28
Kalmar	12	4	6	8	3	33
Gotlands	8	4	3	3	3	21
Blekinge	8	-	..	4	-	14
Skåne	96	16	38	33	29	212
Hallands	30	14	21	14	7	86
Västra Götalands	55	4	23	23	11	116
Värmlands	9	-	4	17
Örebro	6	..	4	..	4	16
Västmanlands	11	5	4	22
Dalarnas	10	..	-	14
Gävleborgs	..	-	..	-	-	15
Västernorrlands	9	-	-	11
Jämtlands	8	..	-	-	-	9
Västerbottens	17	3	-	22
Norrbottens	..	-	4	-	..	7
Produktionsområde						
Götalands södra slättbygder	50	19	44	20	23	156
Götalands mellanbygder	49	13	19	31	13	125
Götalands norra slättbygder	25	5	21	28	16	95
Svealands slättbygder	51	7	13	14	15	100
Götalands skogsbygder	137	10	14	20	8	189
Mellersta Sveriges skogsbygder	33	3	..	43
Nedre Norrland	27	3	-	33
Övre Norrland	21	..	5	3	..	31
Storleksgrupp åker, hektar						
-2,0	35	3	10	25	18	91
2,1-5,0	38	-	40
5,1-10,0	57	-	..	62
10,1-20,0	66	-	69
20,1-30,0	42	5	..	-	..	52
30,1-50,0	54	7	13	5	5	84
50,1-100,0	69	16	27	21	6	139
100,1-	32	24	65	69	45	235
Storleksgrupp jordbruksmark, hektar						
-2,0	19	3	9	22	18	71
2,1-5,0	22	-	-	25
5,1-10,0	60	..	3	66
10,1-20,0	70	..	-	..	-	72
20,1-30,0	42	3	3	51
30,1-50,0	56	7	10	4	5	82
50,1-100,0	79	17	29	20	6	151
100,1-	45	26	67	71	45	254
Hela riket¹⁾						
2016	393	58	121	122	78	772
2013	369	87	126	126	82	790
2010	521	138	171	136	74	1 040
2007	766	217	240	145	75	1 443
2005	1 041	259	261	146	74	1 781

1) Se avsnittet Fakta om statistiken för jämförbarhet mellan åren.

9a. Antal slaktsvin efter besättningsstorlek i juni 2016**9a. Number of fattening pigs by size of herd in June 2016**

Område Storleksgrupp	Besättningsstorlek, antal slaktsvin						Summa
	1-99	100-249	250-499	500-749	750-1 999	2 000-	
Län							
Stockholms	44	122	-	-	2 480	5 130	7 776
Uppsala	204	756	710	2 747	3 636	-	8 053
Södermanlands	126	-	1 494	590	8 994	18 445	29 649
Östergötlands	115	529	1 490	5 543	20 042	34 911	62 630
Jönköpings	342	108	796	600	3 380	-	5 226
Kronobergs	153	303	400	1 412	2 770	-	5 038
Kalmar	203	702	1 585	6 585	17 575	18 144	44 794
Gotlands	106	250	3 005	4 340	14 943	5 312	27 956
Blekinge	351	-	265	1 716	9 303	11 119	22 754
Skåne	2 448	2 646	12 807	12 811	73 449	119 099	223 260
Hallands	824	2 360	5 734	10 120	43 308	37 573	99 919
Västra Götalands	976	1 907	4 776	17 423	66 054	87 240	178 376
Värmlands	122	150	379	-	13 474	19 596	33 721
Örebro	69	510	1 200	3 098	9 862	16 478	31 217
Västmanlands	96	-	851	1 949	16 521	7 359	26 776
Dalarnas	134	135	744	-	1 600	-	2 613
Gävleborgs	189	377	-	745	1 844	2 610	5 765
Västernorrlands	81	400	-	1 960	-	-	2 441
Jämtlands	39	226	665	-	-	-	930
Västerbottens	239	194	343	720	2 550	2 550	6 596
Norrbottnens	28	-	-	570	2 735	6 500	9 833
Produktionsområde							
Götalands södra slättbygder	1 739	2 481	11 541	14 945	78 306	80 096	189 108
Götalands mellanbygder	1 292	1 615	9 079	14 663	64 657	93 437	184 743
Götalands norra slättbygder	494	1 816	4 360	15 959	76 075	108 609	207 313
Svealands slättbygder	578	1 538	4 234	8 384	47 840	58 975	121 549
Götalands skogsbygder	1 894	2 668	5 392	14 398	30 186	28 776	83 314
Mellersta Sveriges skogsbygder	323	360	1 136	585	10 327	8 280	21 011
Nedre Norrland	254	1 003	1 159	2 705	1 844	4 843	11 808
Övre Norrland	315	194	343	1 290	5 285	9 050	16 477
Storleksgrupp åker- hektar							
—2,0	515	784	3 357	6 890	42 227	90 414	144 187
2,1–5,0	238	-	-	-	986	2 233	3 457
5,1–10,0	415	-	555	585	750	2 045	4 350
10,1–20,0	913	436	620	570	2 250	3 150	7 939
20,1–30,0	810	701	803	1 200	3 434	-	6 948
30,1–50,0	1 026	2 179	5 621	4 393	10 054	7 753	31 026
50,1–100,0	1 824	2 551	11 031	19 825	36 091	24 796	96 118
100,1–	1 148	5 024	15 257	39 466	218 728	261 675	541 298
Storleksgrupp jordbruksmark- hektar							
—2,0	367	613	3 007	6 390	41 016	84 205	135 598
2,1–5,0	194	-	350	-	986	4 625	6 155
5,1–10,0	392	171	555	1 085	750	5 862	8 815
10,1–20,0	886	336	250	570	2 161	-	4 203
20,1–30,0	716	615	1 173	1 200	3 384	3 150	10 238
30,1–50,0	831	1 693	4 471	2 543	10 264	7 753	27 555
50,1–100,0	1 928	2 965	11 298	18 993	33 561	24 796	93 541
100,1–	1 575	5 282	16 140	42 148	222 398	261 675	549 218
Hela riket¹⁾							
2016	6 889	11 675	37 244	72 929	314 520	392 066	835 323
2013	7 461	14 113	45 895	64 872	366 616	348 065	847 022
2010	14 055	23 503	73 738	83 705	380 748	361 160	936 910
2007	21 367	41 242	96 110	124 045	437 569	295 032	1 015 365
2005	27 124	46 458	122 185	128 723	460 911	299 903	1 085 304

1) Se avsnittet Fakta om statistiken för jämförbarhet mellan åren.

9b. Antal företag med slaktsvin efter besättningsstorlek i juni 2016

9b. Number of holdings with fattening pigs by size of herd in June 2016

Område Storleksgrupp	Besättningsstorlek, antal slaktsvin						Summa
	1-99	100-249	250-499	500-749	750-1 999	2 000-	
Län							
Stockholms	7	..	-	-	12
Uppsala	18	4	..	5	3	-	32
Södermanlands	8	-	6	5	24
Östergötlands	17	3	4	9	15	11	59
Jönköpings	17	3	-	24
Kronobergs	11	-	18
Kalmar	11	4	5	11	15	4	50
Gotlands	6	..	8	7	11	..	36
Blekinge	11	-	..	3	8	4	27
Skåne	81	16	34	22	59	35	247
Hallands	37	13	15	17	34	7	123
Västra Götalands	44	11	12	27	54	29	177
Värmlands	10	10	7	29
Örebro	10	3	3	5	8	6	35
Västmanlands	9	-	..	3	12	..	29
Dalarnas	12	-	..	-	16
Gävleborgs	21	..	-	27
Västernorrlands	9	3	-	-	14
Jämtlands	8	-	-	-	11
Västerbottens	15	21
Norrbottens	3	-	3	..	8
Produktionsområde							
Götalands södra slättbygder	51	14	31	25	63	19	203
Götalands mellanbygder	45	10	25	25	52	27	184
Götalands norra slättbygder	21	11	11	25	62	35	165
Svealands slättbygder	47	9	11	14	35	20	136
Götalands skogsbygder	112	16	14	23	23	10	198
Mellersta Sveriges skogsbygder	31	8	3	48
Nedre Norrland	36	5	3	4	52
Övre Norrland	22	33
Storleksgrupp åker, hektar							
—2,0	27	5	9	11	30	23	105
2,1–5,0	31	-	-	33
5,1–10,0	50	-	55
10,1–20,0	64	3	73
20,1–30,0	41	4	3	-	52
30,1–50,0	43	13	15	..	8	..	88
50,1–100,0	64	15	29	33	33	8	182
100,1–	45	28	40	64	172	82	431
Storleksgrupp jordbruksmark, hektar							
—2,0	12	4	8	10	29	21	84
2,1–5,0	20	-	..	-	24
5,1–10,0	47	55
10,1–20,0	69	-	75
20,1–30,0	43	4	3	..	3	..	56
30,1–50,0	42	10	12	..	8	..	78
50,1–100,0	69	17	29	32	30	8	185
100,1–	63	30	43	68	176	82	462
Hela riket¹⁾							
2016	365	68	99	119	250	118	1 019
2013	344	89	124	108	293	107	1 065
2010	500	147	206	136	314	107	1 410
2007	758	248	265	203	371	92	1 937
2005	984	284	335	212	395	96	2 306

1) Se avsnittet Fakta om statistiken för jämförbarhet mellan åren.

10a. Antal höns exklusive kycklingar efter besättningsstorlek i juni 2016

10a. Number of hens (chickens not included) by size of herd in June 2016

Område Storleksgrupp	Besättningsstorlek, antal höns exklusive kycklingar				Summa
	1-49	50-199	200-4 999	5 000-	
Län					
Stockholms	1 269	690	10 050	30 070	42 079
Uppsala	1 676	510	6 200	67 016	75 402
Södermanlands	1 404	762	3 950	335 445	341 561
Östergötlands	1 234	830	920	1 837 014	1 839 998
Jönköpings	3 159	930	3 980	88 504	96 573
Kronobergs	1 578	710	10 590	78 700	91 578
Kalmar	2 257	1 155	9 148	1 125 784	1 138 344
Gotlands	603	642	7 100	257 619	265 964
Blekinge	613	..	8 350	76 267	85 420
Skåne	3 785	1 597	17 382	1 513 816	1 536 580
Hallands	1 284	..	10 000	894 440	905 834
Västra Götalands	7 005	3 203	28 250	644 511	682 969
Värmlands	1 506	..	1 050	18 000	20 806
Örebro	1 357	903	5 400	601 780	609 440
Västmanlands	778	..	4 500	117 300	122 818
Dalarnas	1 431	..	1 800	46 000	49 541
Gävleborgs	1 341	..	3 595	67 226	72 362
Västernorrlands	1 016	58 230	59 609
Jämtlands	1 111	..	4 900	16 874	22 940
Västerbottens	851	..	2 000	75 249	78 305
Norrbottens	387	35 800	36 187
Produktionsområde					
Götalands södra slättbygder	1 426	862	9 196	1 929 098	1 940 582
Götalands mellanbygder	2 888	1 617	24 798	1 480 961	1 510 264
Götalands norra slättbygder	2 389	1 380	15 770	2 103 759	2 123 298
Svealands slättbygder	5 975	2 575	29 200	675 651	713 401
Götalands skogsbygder	13 837	5 168	45 956	926 425	991 386
Mellersta Sveriges skogsbygder	4 036	1 170	3 750	650 872	659 828
Nedre Norrland	3 548	878	8 495	107 830	120 751
Övre Norrland	1 546	205	2 000	111 049	114 800
Storleksgrupp åker- hektar					
–2,0	2 803	1 226	8 941	3 711 446	3 724 416
2,1–5,0	6 877	1 277	5 960	398 130	412 244
5,1–10,0	8 622	2 283	7 810	30 093	48 808
10,1–20,0	7 572	3 138	23 390	195 700	229 800
20,1–30,0	2 849	1 602	14 800	48 700	67 951
30,1–50,0	3 240	1 775	20 636	337 089	362 740
50,1–100,0	2 572	1 944	21 518	235 830	261 864
100,1–	1 110	610	36 110	3 028 657	3 066 487
Storleksgrupp jordbruksmark, hektar					
–2,0	727	662	8 245	3 537 083	3 546 717
2,1–5,0	3 430	811	6 056	374 823	385 120
5,1–10,0	10 493	2 379	5 310	94 674	112 856
10,1–20,0	8 377	2 917	11 500	219 463	242 257
20,1–30,0	3 763	1 324	25 490	92 526	123 103
30,1–50,0	3 220	2 608	22 150	261 470	289 448
50,1–100,0	3 783	2 144	24 304	335 830	366 061
100,1–	1 852	1 010	36 110	3 069 776	3 108 748
Hela riket¹⁾					
2016	35 645	13 855	139 165	7 985 645	8 174 310
2013	49 332	16 938	145 759	6 661 621	6 873 650
2010	44 496	18 549	175 351	5 823 102	6 061 498
2007	52 895	19 396	240 737	5 014 479	5 327 507
2005	62 535	25 359	286 379	4 690 985	5 065 258

1) Se avsnittet Fakta om statistiken för jämförbarhet mellan åren.

10b. Antal företag med höns exklusive kycklingar efter besättningsstorlek i juni 2016

10b. Number of holdings with hens (chickens not included) by size of herd in June 2016

Område Storleksgrupp	Besättningsstorlek, antal höns exklusive kycklingar				Summa
	1-49	50-199	200-4 999	5 000-	
Län					
Stockholms	91	8	105
Uppsala	116	5	3	4	128
Södermanlands	88	8	4	9	109
Östergötlands	81	11	3	59	154
Jönköpings	207	13	4	5	229
Kronobergs	128	8	3	4	143
Kalmar	137	14	4	10	165
Gotlands	44	8	3	9	64
Blekinge	54	..	4	4	64
Skåne	279	19	9	30	337
Hallands	89	..	4	18	113
Västra Götalands	466	36	15	23	540
Värmlands	107	3	114
Örebro	90	13	4	11	118
Västmanlands	48	3	55
Dalarnas	94	4	102
Gävleborgs	84	3	92
Västernorrlands	81	5	-	3	89
Jämtlands	75	78
Västerbottens	62	3	68
Norrbottens	28	-	-	..	30
Produktionsområde					
Götalands södra slättbygder	107	10	6	33	156
Götalands mellanbygder	203	20	10	24	257
Götalands norra slättbygder	154	15	11	65	245
Svealands slättbygder	398	29	17	24	468
Götalands skogsbygder	960	64	22	36	1 082
Mellersta Sveriges skogsbygder	272	16	5	12	305
Nedre Norrland	249	6	270
Övre Norrland	106	5	114
Storleksgrupp åker, hektar					
-2,0	204	15	6	65	290
2,1-5,0	511	18	4	8	541
5,1-10,0	627	28	7	..	664
10,1-20,0	499	40	12	8	559
20,1-30,0	200	19	230
30,1-50,0	192	19	10	13	234
50,1-100,0	146	23	14	14	197
100,1-	70	6	15	91	182
Storleksgrupp jordbruksmark, hektar					
-2,0	47	8	4	58	117
2,1-5,0	259	11	4	8	282
5,1-10,0	772	32	7	5	816
10,1-20,0	580	37	9	8	634
20,1-30,0	251	16	11	4	282
30,1-50,0	210	27	10	13	260
50,1-100,0	217	25	15	15	272
100,1-	113	12	15	94	234
Hela riket¹⁾					
2016	2 449	168	75	205	2 897
2013	3 642	214	78	214	4 148
2010	3 169	220	95	219	3 703
2007	3 674	236	122	213	4 245
2005	4 242	318	146	210	4 916

1) Se avsnittet Fakta om statistiken för jämförbarhet mellan åren.

11. Antal hästar och antal företag med hästar i juni 2016**11. Number of horses and number of holdings with horses in June 2016**

Område Storleksgrupp	Antal hästar		Antal företag med hästar			
	Egna	Övriga ¹⁾	Egna	Övriga ¹⁾	Egna	Övriga ¹⁾
Län						
Stockholms	3 269	6 171	9 440	534	524	726
Uppsala	2 915	2 472	5 386	566	411	710
Södermanlands	1 886	2 223	4 109	436	327	557
Östergötlands	2 961	2 949	5 910	610	482	799
Jönköpings	3 255	2 050	5 305	742	449	900
Kronobergs	2 188	1 152	3 340	485	289	582
Kalmar	2 765	1 803	4 568	563	384	705
Gotlands	1 355	711	2 066	271	164	319
Blekinge	1 091	793	1 884	238	165	311
Skåne	8 678	5 904	14 582	1 733	1 024	2 061
Hallands	2 633	2 402	5 035	621	437	761
Västra Götalands	9 989	7 454	17 442	2 347	1 484	2 892
Värmlands	2 097	1 484	3 581	563	337	686
Örebro	1 867	1 528	3 395	441	303	555
Västmanlands	1 348	1 381	2 729	293	233	393
Dalarnas	1 657	1 276	2 933	451	279	545
Gävleborgs	1 889	1 296	3 184	466	282	557
Västernorrlands	1 251	817	2 067	343	195	403
Jämtlands	925	630	1 555	271	155	333
Västerbottens	1 116	633	1 749	305	174	369
Norrbottnens	673	314	987	166	90	194
Produktionsområde						
Götalands södra slättbygder	3 972	3 384	7 356	823	578	1 009
Götalands mellanbygder	6 328	4 516	10 844	1 231	763	1 476
Götalands norra slättbygder	5 403	4 967	10 369	1 189	787	1 491
Svealands slättbygder	11 102	13 741	24 842	2 218	1 772	2 879
Götalands skogsbygder	18 154	11 430	29 584	4 106	2 564	5 013
Mellersta Sveriges skogsbygder	4 770	3 868	8 638	1 256	818	1 561
Nedre Norrland	4 062	2 467	6 529	1 076	604	1 280
Övre Norrland	2 016	1 069	3 085	546	302	649
Storleksgrupp åker, hektar						
–2,0	4 283	3 479	7 762	885	615	1 091
2,1–5,0	8 266	5 160	13 426	2 331	1 368	2 817
5,1–10,0	12 664	8 971	21 635	3 299	2 079	3 945
10,1–20,0	11 569	8 787	20 355	2 414	1 610	2 945
20,1–30,0	5 127	4 547	9 674	933	684	1 181
30,1–50,0	4 912	4 282	9 194	892	623	1 149
50,1–100,0	4 877	5 256	10 133	930	654	1 209
100,1–	4 108	4 960	9 068	761	555	1 021
Storleksgrupp jordbruksmark, hektar						
–2,0	417	131	548	105	42	122
2,1–5,0	3 965	2 243	6 208	1 215	672	1 452
5,1–10,0	14 663	9 915	24 578	3 959	2 500	4 770
10,1–20,0	13 198	10 727	23 924	2 921	1 949	3 540
20,1–30,0	6 305	5 240	11 545	1 136	836	1 442
30,1–50,0	5 701	5 295	10 996	1 020	752	1 331
50,1–100,0	5 487	5 746	11 233	1 063	737	1 360
100,1–	6 070	6 145	12 215	1 026	700	1 341
Hela riket¹⁾						
2016	55 806	45 441	101 247	12 445	8 188	15 358
2013	62 070	49 293	111 363	13 260	8 793	16 595
2010	68 250	48 776	117 026	14 536	8 906	17 509
2007	109 981	18 232
2005	98 923	16 609

1) Med övriga avses hästar som inte ägs av jordbruksföretaget men som är installerade eller befinner sig på bete på jordbruksföretaget vid räkningstillfället.

2) Se avsnittet Fakta om statistiken för jämförbarhet mellan åren.

Fakta om statistiken

Sedan många år tillbaka genomförs i Sverige varje år statistiska undersökningar för att redovisa jordbrukets struktur. En del av denna redovisning har bestått i att statistiskt belysa antalet husdjur av olika slag och antalet företag med husdjur i juni varje år. Redovisningen har baserats på undersökningar som har genomförts i form av postenkäter till jordbruksföretagen.

I samband med EU-inträdet 1995 blev Sverige genom EU-direktiv och EU-beslut ålagt att genomföra statistiska undersökningar om antalet nötkreatur två gånger per år och om antalet får, lamm och svin en gång per år. Motsvarande undersökningar ska genomföras i samtliga medlemsländer och undersökningsresultaten används bland annat för prognoser av medlemsländernas köttproduktion.

Åren 1995–2001 genomfördes i Sverige enligt EU:s regler även undersökningar om antalet nötkreatur och svin i december, vilka baserades på postenkäter till jordbruksföretagen. Från och med december 2002 genomförs undersökningen avseende nötkreatur med ny metod, som innebär att uppgifter hämtas från Jordbruksverkets administrativa register. År 2002 upphörde undersökningen om antalet svin i december.

Från och med år 2010 har definitionen för vilka företag som ingår i Lantbruksregistret (LBR) ändrats. Detta för att ta hänsyn till EU:s avgränsningar, som inte fullt ut stämmer överens med de svenska. Från och med 2010 är därför LBR:s avgränsningar en sammanslagning av de gamla svenska avgränsningarna i LBR samt EU:s avgränsningar. Detta gör att uppgifterna för år 2010 och senare inte är fullt jämförbara med föregående års siffror. På grund av detta har det i alla tabeller lagts in värden för riket 2010 som överensstämmer med den gamla, svenska definitionen av LBR.

Den största skillnaden mellan den gamla svenska definitionen av LBR och EU:s avgränsningar gäller arealer. Medan man i de gamla, svenska avgränsningarna hade en gräns på mer än 2,0 hektar åkermark har man i EU:s avgränsningar en gräns på minst 5,0 hektar jordbruksmark. I LBR 2010 används därför en avgränsning på mer än 2,0 hektar åkermark eller minst 5,0 hektar jordbruksmark.

Med de gamla, svenska avgränsningarna innehåller LBR 68 150 företag 2010. Med den nya avgränsningen innehåller LBR 71 091 företag. Således gör den nya avgränsningen att LBR ökar med ca 3 000 företag. Dessa företag återfinns i stort sett bara i storleksklassen företag med 2,0 hektar åkermark eller mindre.

Detta omfattar statistiken

Uppgifterna i detta Statistiska meddelande är hämtade från Lantbruksregistret (LBR) 2016. Lantbruksregistret uppdateras årligen genom statistiska undersökningar och uppgifter från administrativa register vid Jordbruksverket. För närvarande görs mer omfattande uppdateringar av LBR vart tredje till fjärde år, då samtliga jordbruksföretag undersöks genom en postenkät. Dessa undersökningar är även reglerade enligt Europaparlamentets och rådets förordning (EG) nr 1166/2008¹. LBR 2016 baseras således dels på en postenkätundersökning² till samtliga jordbruksföretag i juni 2016, dels på uppgifter från administrativa register.

¹ Europaparlamentets och rådets förordning (EG) 1166/2008 av den 19 november 2008 om undersökningar om jordbrukets struktur och en undersökning om produktionsmetoder inom jordbruket samt upphävande av rådets förordning (EEG) nr 571/88.

² Statens jordbruksverks föreskrifter om statistisk undersökning av strukturen i jordbruket (SJVFS 2016:7)

Definitioner och förklaringar

Den population som statistiken ska belysa utgörs av samtliga jordbruksföretag i landet som i juni 2016 hade husdjur och

- brukade mer än 2,0 ha åkermark, eller
- brukade sammanlagt minst 5,0 ha jordbruksmark, eller
- bedrev trädgårdsodling omfattande minst 2 500 kvadratmeter frilandsareal, eller
- bedrev trädgårdsodling omfattande minst 200 kvadratmeter växthusyta, eller
- innehade djurbesättning som någon gång från och med den 1 januari till och med räkningsdatum innevarande år innehade stor djurbesättning – minst 10 nötkreatur eller 10 suggor eller 50 svin eller 20 får eller 1 000 höns (inklusive kycklingar).

Med företagare avses den person som juridiskt och ekonomiskt svarar för verksamheten på jordbruksföretaget.

De variabler som redovisas i detta Statistiska meddelande är:

- antal husdjur av olika slag i juni 2016,
- antal jordbruksföretag med husdjur av olika slag i juni 2016.

Statistikuppgifter ges i detta Statistiska meddelande för riket totalt samt uppdelat på län, produktionsområden samt storleksgrupp åker och jordbruksmark för följande djurslag:

- *Nötkreatur*: kor för mjölkproduktion, kor för uppfödning av kalvar, kvigor, tjurar och stutar samt kalvar
- *Svin*: galtar, suggor, slaktsvin, smågrisar
- *Får*: baggar och tackor samt lamm
- *Fjäderfä*: höns (20 veckor eller äldre), kycklingar av värpras (avsedda för äggproduktion), slaktkycklingar samt kalkoner
- *Hästar*: egna och installerade

Uppgifter för antal husdjur per stödområde och kommun för de ovan nämnda kategorierna redovisas i Jordbruksverkets statistikdatabas som återfinns på webbplatsen www.jordbruksverket.se/statistik.

Så görs statistiken

Denna statistik baseras på uppgifter från LBR 2016 som i sin tur baseras på dels en postenkätundersökning i juni 2016 till samtliga jordbruksföretag i landet, dels administrativa register vid Jordbruksverket. De administrativa register som används är främst Jordbruksverkets administrativa register för arealbaserade stöd samt Jordbruksverkets centrala nötkreatursregister (CDB) som innehåller aktuella uppgifter för samtliga nötkreatur i landet. Detta kompletteras med uppgifter om mjölkleveranser i juni 2016.

Bestämmelser för djurräkningar inom EU finns i Europaparlamentets och rådets förordning (EG) nr 1165/2008 om djurräkningar, och Europaparlamentets och rådets förordning (EG) nr 1166/2008 om undersökningar om jordbrukets struktur.

Statistikens tillförlitlighet

I denna statistik förekommer täckningsfel, bortfallsfel, mätfel och bearbetningsfel. Dessa fel bedöms sammantaget ha liten inverkan på statistikens tillförlitlighet. Urvalsfel förekommer inte, eftersom denna statistik baseras på uppgifter från samtliga jordbruksföretag i den statistiska ramen.

Övertäckning förekommer inte, medan *undertäckning* förekommer om uppdateringen av jordbruksföretag i rampopulationen inte har blivit komplett. Rampopulationen utgörs av LBR. Ramen för 2016 års undersökning består av LBR 2015 kompletterat med information från administrativa register såsom till exempel Jordbruksverkets register över arealbaserade stöd (IACS) olika djurregister samt SCB:s företagsregister. Företag som faller utanför populationsbegränsningarna enligt undersökningen plockas bort.

Mätfel förekommer i den grad uppgifterna i de använda registren eller på enkätundersökningens svarsblanketter är felaktiga. I enkätundersökningen görs kontroller dels av inlästa värden genom verifiering, dels i efterhand av avvikelser från förväntade värden. Uppgifterna i de administrativa registren kontrolleras genom kontroller i fält och administrativa kontroller.

Svarsbortfallet i postenkätundersökningen var ungefär 4 %. Resultaten har dock korrigerats för detta genom imputering. Vid imputering har information från tidigare år liksom från slaktregistret använts. Fel från bearbetningsprocessen (skanning, gransknings/rättnings och skattningsmetoder) bedöms vara små och inte påverka resultaten i stort. För nötkreatur finns inget svarsbortfall, eftersom statistiken baseras på ett register över samtliga nötkreatur i landet.

Jämförbarheten med motsvarande statistik för tidigare år är god. De nya avgränsningarna av LBR från och med 2010 som slår lite olika för olika djurslag bör dock tas i beaktande. Störst är skillnaden mellan ny och gammal avgränsning för får och lamm. Dessutom finns för åren 2003–2016 en mindre överskattning av antalet mjölkkor och motsvarande underskattning av antalet övriga kor (se stycket nedan). Vid jämförelser med de undersökningar avseende nötkreatur som genomförs i december varje år bör hänsyn tas till att det förekommer en viss säsongsvariation i antalet nötkreatur av olika slag.

Modellantagande görs att samtliga kor på besättningar med mjölkleveranser i juni 2016 är mjölkkor. Detta ger en överskattning av antalet mjölkkor, som beräknas vara mindre än 1 %, och motsvarande underskattning av antalet övriga kor.

Bra att veta

Annan statistik

Denna statistik är jämförbar med motsvarande statistik för övriga EU-länder. Statistiken översänds varje år till EU:s statistikkontor Eurostat och publiceras i Eurostats databas.

2016 gjordes en större undersökning om antalet hästar i Sverige (JO 24 SM 1701 Hästar och anläggningar med häst 2016) som även tar hänsyn till hästar som inte finns på Jordbruksföretag.

I augusti 2012 släpptes rapporten, "Nötkreaturssektorns uppbyggnad" (Statistikrapport 2012:3), med information om antal nötkreatur fördelat på köttföretag och mjölkföretag, besättningsstorlek med mera samt vad som har hänt med de nötkreatur som föddes 2008.

Elektronisk publicering

Detta Statistiska meddelande finns kostnadsfritt åtkomligt på Jordbruksverkets webbplats <http://www.jordbruksverket.se> under Ta del av statistiken samt på SCB:s webbplats <http://www.scb.se> under Jord- och skogsbruk, fiske.

Mer information om statistiken och dess kvalitet ges i en särskild [Kvalitetsdeklaration](#).

In English

Summary

If you would like to download the publication in PDF format, then please click on the link “Första sidan – I korta drag” above, then click on the link “Hela publikationen (PDF)”.

The total number of cattle has increased

Since 2015, the total number of cattle has increased slightly (0.6 %) after many years with a decreasing population. The increase is mainly due to more suckler cows and more calves. The number of dairy cows has decreased despite the increase in the total number of cattle. Since 2007, the number of dairy cows has decreased by 11 %.

The number of holdings with cattle continues to decrease. The decrease can be seen for all types of cattle. However, the decrease is more obvious for holdings with dairy cows. The average holding size continues to increase. Since 2013, the average herd size has increased by 11 % or 8 animals and the number of holdings has decreased by 1 900 (10 %).

The number of sheep is higher 2016 compared to 2007

The number of ewes and rams has increased by 16 % since 2007. The number of lambs has increased by 11 % during the same period. In total, the number of sheep has increased by 69 300 since 2007. However, the number of sheep, which was the highest in 2011, has decreased thereafter. The number of sheep holdings is stable since 2010 and the average herd size has been stable during the last years. The average herd size for ewes and rams was 30.3 heads in 2007 and 32.5 heads in 2016.

The number of pigs continues to decrease

The number of pigs decreased in 2016 which is a continuation of the steady downward trend that has been seen for many years. However, the decrease during the last years has been less significant than before. In total, the number of pigs has decreased by more than 44 000 since the last census in 2013. Since 2015, when the number was estimated through a sample survey, a decrease of 1 700 animals can be seen. However, this is not a statistically significant decrease. Since 2007, the number of breeders has decreased by approximately 43 %, or 1 000 breeders. Only a slight decrease, however, can be seen since 2013. The average herd size has increased since 2007. On average a breeder of fattening pigs currently has a herd of 820 heads. In 2007, the same figure was 524 heads.

List of tables

Explanation of symbols	12
1a. Number of cattle in June 2016	13
1b. Number of holdings with cattle in June 2016	14
2a. Number of sheep in June 2016	15
2b. Number of holdings with sheep in June 2016	16
3a. Number of pigs in June 2016	17
3b. Number of holdings with pigs in June 2016	18
4a. Number of hens, chickens and turkeys in June 2016	19
4b. Number of holdings with hens, chickens and turkeys in June 2016	20

5a. Number of fowls and chickens in June 2013-2016 on holdings with at least 1 000 animals of respective species	21
5b. Number of holdings with fowls and chickens in June 2013-2016 on holdings with at least 1 000 animals of respective species	21
6a. Number of dairy cows by size of herd in June 2016	22
6b. Number of holdings with dairy cows by size of herd in June 2016	23
7a. Number of ewes and rams by size of herd in June 2016	24
7b. Number of holdings with ewes and rams by size of herd in June 2016	25
8a. Number of sows and boars by size of herd in June 2016	26
8b. Number of holdings with sows and boars by size of herd in June 2016	27
9a. Number of fattening pigs by size of herd in June 2016	28
9b. Number of holdings with fattening pigs by size of herd in June 2016	29
10a. Number of hens (chickens not included) by size of herd in June 2016	30
10b. Number of holdings with hens (chickens not included) by size of herd in June 2016	31
11. Number of horses and number of holdings with horses in June 2016	32

List of terms

Avel	Breeding
Baggar	Rams
Besättning	Herd
Djur	Animal
Får	Sheep
Företag	Holding(s)
Galtar	Boars
Getter	Goats
Gyltor	Gilts
Hektar	Hectare
Hela riket	Sweden
Husdjur	Livestock
Höns	Fowl
Kalkon	Turkey
Kalvar	Calves
Killingar	Kids
Kor för mjölkproduktion	Dairy cows
Kor för uppfödning av kalvar	Suckler cows
Kvigor	Heifers
Kycklingar	Chickens
Lamm	Lambs

Län	County
Medelfel	Standard error
Mjölkkor	Dairy cows
Nötkreatur	Cattle
Område	Area
Produktionsområde	Production area
Slaktkycklingar	Broilers
Slaktsvin	Fattening pigs
Smågrisar	Piglets
Stora	Large
Stutar	Steers
Stödområde	Support area
Suggor	Sows
Summa	Total
Svin	Pigs
Tackor	Ewes
Tjurar	Bulls
Uppfödning av kalvar	Calves production
Vecka	Week
Värpras	Laying breed