

# Arbetsmarknads- situationen för befolkningen 15–74 år

AKU 2024



Sveriges officiella  
statistik

# Arbetsmarknads- situationen för befolkningen, 15–74 år, AKU 2024

Producent SCB, Statistiska centralbyrån  
Social statistik och analys  
701 89 Örebro  
010-479 40 40

Förfrågningar Eyvind Löfgren  
+46 10 479 41 09  
[eyvind.lofgren@scb.se](mailto:eyvind.lofgren@scb.se)

Philip Krantz  
+46 10 479 41 58  
[philip.krantz@scb.se](mailto:philip.krantz@scb.se)

Du får kopiera och på annat sätt mångfaldiga innehållet.  
Vi vill dock att du uppger källa på följande sätt:  
Källa: SCB, Arbetsmarknads-situationen för befolkningen, 15–74 år  
AKU 2024

## **The Labour Market Situation for the Population, 15-74 Years, LFS 2024**

Producer Statistics Sweden  
Social Statistics and Analysis  
SE-701 89 Örebro, Sweden  
+46 10 479 40 40

Enquiries Eyvind Löfgren  
+46 10 479 41 09  
[eyvind.lofgren@scb.se](mailto:eyvind.lofgren@scb.se)

Philip Krantz  
+46 10 479 41 58  
[philip.krantz@scb.se](mailto:philip.krantz@scb.se)

You may copy and otherwise reproduce the contents in this publication.  
However, remember to state the source as follows:  
Source: Statistics Sweden, The Labour Market Situation for the  
Population, 15-74 Years, LFS 2024

URN:NBN:SE:SCB-2025-AMFTBR2501\_pdf

Denna publikation finns enbart i elektronisk form på [www.scb.se](http://www.scb.se)  
This publication is only available in electronic form on [www.scb.se](http://www.scb.se)

# Innehåll

<b>Sammanfattning</b> .....	<b>6</b>
<b>Statistiken med kommentarer</b> .....	<b>10</b>
Om Arbetskraftsundersökningarna .....	10
Befolkningen efter arbetskraftsstatus .....	10
Befolkningen .....	11
Arbetskraften .....	12
Sysselsatta .....	13
Arbetslösa .....	20
Personer ej i arbetskraften .....	21
Inrikes och utrikes födda .....	22
Befolkningen .....	22
Arbetskraften .....	22
Sysselsatta .....	24
Arbetslösa .....	26
Personer ej i arbetskraften .....	28
Regional fördelning .....	28
Sysselsatta .....	28
Arbetslösa .....	30
Rekryteringar .....	31
<b>Tabeller</b> .....	<b>33</b>
<b>Kartor</b> .....	<b>42</b>
<b>Kort om statistiken</b> .....	<b>44</b>
Statistikens ändamål och innehåll .....	44

Statistikens framställning.....	44
Statistikens kvalitet .....	45
<b>The Labour Market Situation for the Population, 15-74 Years, LFS 2024 .....</b>	<b>47</b>
Summary .....	47
List of tables.....	50
List of graphs.....	51
List of maps .....	52
List of terms .....	53

# Sammanfattning

Under 2024 minskade sysselsättningen något efter att ha nått en hög nivå under 2023. Utvecklingen drevs främst av en minskning i antal sysselsatta män. Under året minskade antalet tidsbegränsade anställningar och antalet fast anställda ökade. Ökningen av fast anställda drevs främst av kvinnor. Arbetslösheten ökade under 2024, både bland män och kvinnor. Andelen arbetslösa ökade som mest inom gruppen 15–24 år.

## **Arbetskraftstalet på en fortsatt hög nivå**

Befolkningen<sup>1</sup> i åldern 15–74 år uppgick till 7 600 000 personer under 2024, vilket är en ökning med 11 000 jämfört med 2023. Av dessa var 3 863 000 män, en ökning med 2 000, och 3 737 000 kvinnor, en ökning med 9 000. Antalet utrikes födda i befolkningen 15–74 år ökade med 18 000 och uppgick till 1 888 000 personer. Antalet inrikes födda minskade med 7 000 till 5 712 000 personer.

Arbetskraften uppgick till 5 722 000. Antalet män i arbetskraften var 2 991 000 och antalet kvinnor var 2 730 000. Arbetskraftstalet uppgick till 75,3 procent. Bland män var det 77,4 procent och bland kvinnor var det 73,1 procent. Antal utrikes födda i arbetskraften var 1 482 000 under 2024. Bland inrikes födda var 4 240 000 personer i arbetskraften. Arbetskraftstalet bland utrikes födda uppgick till 78,5 procent och 74,2 procent bland inrikes födda.

## **Sysselsättningsgraden minskade till 69,0 procent**

Under 2024 var 5 241 000 personer i åldern 15–74 år sysselsatta. Jämfört med 2023 är det en minskning med 29 000 personer. Antalet sysselsatta män minskade med 28 000 till 2 744 000 medan antalet sysselsatta kvinnor uppgick till 2 497 000. Sysselsättningsgraden, andelen sysselsatta av befolkningen, i åldersgruppen 15–74 år uppgick under 2024 till 69,0 procent, vilket är en minskning med 0,4 procentenheter jämfört med 2023. För män var sysselsättningsgraden 71,0 procent, en minskning med 0,8 procentenheter, och bland kvinnor var den 66,8 procent. Sett till perioden 2001–2024 nådde sysselsättningsgraden den högsta nivån under 2023. Trots en minskning från föregående år låg sysselsättningen 2024 på en fortsatt hög nivå.

Bland utrikes födda uppgick antalet sysselsatta till 1 241 000. Antalet sysselsatta utrikes födda män minskade med 22 000 till 666 000 och

---

<sup>1</sup> I AKU är det endast boende i privata hushåll som ingår i målpopulationen. De som exkluderas ur målpopulationen är värnpliktiga samt personer som bor på så kallade institutionsboenden, såsom gruppboenden för funktionsnedsatta, fängelser och hem för sluten ungdomsvård.

antalet sysselsatta utrikes födda kvinnor uppgick till 576 000. Bland inrikes födda uppgick antalet sysselsatta till 4 000 000. Antalet sysselsatta inrikes födda kvinnor var 1 922 000 och antalet sysselsatta inrikes födda män var 2 079 000. Bland utrikes födda minskade sysselsättningsgraden med 1,3 procentenheter till 65,8 procent. Bland utrikes födda män minskade sysselsättningsgraden med 2,7 procentenheter och uppgick till 69,7 procent. Bland utrikes födda kvinnor uppgick sysselsättningsgraden till 61,7 procent. Bland inrikes födda var sysselsättningsgraden 70,0 procent, 71,5 procent bland män och 68,5 procent bland kvinnor.

Den största näringsgrenen var Finansiell verksamhet, företagstjänster, där 990 000 personer var sysselsatta under 2024. Den näst största näringsgrenen var Vård och omsorg och den tredje största var Utbildning, med 758 000 respektive 577 000 sysselsatta. Den minsta näringsgrenen var Jordbruk, skogsbruk och fiske där 86 000 personer var sysselsatta under 2024.

Bland de sysselsatta finns personer som vill och kan arbeta mer än vad de vanligen gör, så kallade undersysselsatta. Under 2024 var 351 000 personer undersysselsatta. Antalet undersysselsatta män uppgick till 186 000 och antalet kvinnor uppgick till 165 000. Undersysselsatta utgjorde 6,7 procent av de sysselsatta. Bland sysselsatta män var 6,8 procent undersysselsatta, bland sysselsatta kvinnor var andelen 6,6 procent.

### **Fast anställda ökade och tidsbegränsat anställda minskade**

Bland personer i åldern 15–74 år var 4 735 000 anställda under 2024, vilket motsvarar 90,3 procent av sysselsatta. Antalet anställda män var 2 386 000 och antalet anställda kvinnor var 2 349 000. Antalet fast anställda uppgick till 4 097 000 under 2024, en ökning med 50 000 jämfört med 2023. Antalet fast anställda män var 2 091 000. Antalet fast anställda kvinnor var 2 006 000, en ökning med 42 000. Antalet tidsbegränsat anställda uppgick till 638 000 personer, en minskning med 62 000 personer jämfört med föregående år. Antal tidsbegränsat anställda män uppgick till 295 000, en minskning med 23 000. Antalet tidsbegränsat anställda kvinnor minskade med 39 000 och uppgick till 343 000.

Under 2024 arbetade 66,0 procent av de anställda inom privat sektor, 24,9 procent inom kommunal sektor och 7,8 procent inom statlig sektor. Antalet anställda inom privat sektor uppgick till 3 123 000. Inom kommunal sektor uppgick antalet till 1 179 000 medan 368 000 var anställda inom statlig sektor.

### **Arbetade timmar**

Det totala antalet arbetade timmar per vecka uppgick i genomsnitt till 156,5 miljoner timmar under 2024. Bland män minskade arbetade timmar med 1,2 miljoner till 87,4 miljoner. Bland kvinnor uppgick antalet till 69,1 miljoner per vecka.

### **Fortsatt ökning av arbetslösa**

Under 2024 var 480 000 personer i åldern 15–74 år arbetslösa, en ökning med 41 000 jämfört med 2023. Antalet arbetslösa män ökade med 23 000 till 247 000 och antalet arbetslösa kvinnor ökade med 18 000 till 233 000. Arbetslöshetstalet uppgick till 8,4 procent, en ökning med 0,7 procentenheter jämfört med föregående år. Arbetslöshetstalet bland män ökade med 0,8 procentenheter och uppgick till 8,3 procent. Bland kvinnor ökade arbetslöshetstalet med 0,6 procentenheter och uppgick till 8,5 procent. Sett till perioden 2001–2024 var andelen arbetslösa under 2024 hög. Under pandemiåret 2021 var arbetslösheten för båda könen 8,9 procent, vilket är den högsta nivån under perioden. Arbetslösheten minskade under 2022 men har sedan dess ökat.

Antalet arbetslösa inrikes födda ökade med 23 000 till 240 000 personer. Av dessa var 125 000 män, en ökning med 12 000, medan antalet kvinnor var 115 000, en ökning på 11 000 jämfört med 2023. Bland utrikes födda uppgick antalet arbetslösa till 241 000, en ökning med 17 000 jämfört med 2023. Av de utrikes födda arbetslösa var 123 000 män och 118 000 var kvinnor. Arbetslöshetstalet bland inrikes födda ökade med 0,6 procentenheter till 5,7 procent. Bland inrikes födda män ökade arbetslöshetstalet med 0,6 procentenheter till 5,7 procent och bland kvinnor ökade andelen med 0,5 procent till 5,6 procent. Bland utrikes födda ökade arbetslöshetstalet med 1,1 procentenheter till 16,2 procent. Bland utrikes födda män uppgick arbetslöshetstalet till 15,6 procent, en ökning med 1,6 procentenheter jämfört med föregående år. Bland utrikes födda kvinnor uppgick arbetslöshetstalet till 17,0 procent.

Antalet arbetslösa ungdomar i åldern 15–24 år ökade med 15 000 och uppgick till 166 000. Av de unga arbetslösa var 94 000 heltidsstuderande. Andelen unga arbetslösa uppgick till 24,3 procent, en ökning med 2,2 procentenheter. Andelen arbetslösa unga män ökade med 2,4 procentenheter till 24,9 procent. Andelen arbetslösa bland unga kvinnor var 23,6 procent.

Antalet långtidsarbetslösa, de som varit arbetslösa 27 veckor eller mer, i åldern 15–74 år uppgick till 152 000 under 2024. Det är en ökning med 24 000 personer jämfört med 2023. Antalet långtidsarbetslösa män uppgick till 79 000 och antalet långtidsarbetslösa kvinnor uppgick till 73 000, en ökning med 15 000 personer.

### **Personer utanför arbetskraften**

Under 2024 var 1 878 000 personer utanför arbetskraften i åldern 15–74 år. Antalet män utanför arbetskraften uppgick till 872 000 och antalet kvinnor uppgick till 1 007 000. Bland inrikes födda uppgick antalet till 1 473 000 och bland utrikes födda var antalet 406 000.

De personer som kan och skulle vilja arbeta, men som inte söker arbete, kallas latent arbetssökande. Antalet latent arbetssökande uppgick till 273 000 personer under 2024, varav 140 000 var män och 133 000 var



kvinnor. Antalet latent arbetssökande bland unga i åldern 15–24 år uppgick till 136 000.

### **Regionala skillnader**

Av de tre största länen – Stockholms, Västra Götalands och Skåne län – var sysselsättningsgraden högst i Stockholm, för både män och kvinnor. Sysselsättningsgraden i Stockholms län var 73,2 procent för män, en minskning med 2 procentenheter, och 70,8 procent för kvinnor. I Västra Götalands län minskade sysselsättningsgraden bland män med 2,3 procentenheter till 70,8 procent. Bland kvinnor uppgick andelen till 65,9 procent. I Skåne län var motsvarande siffra 70,3 procent för män och 65,3 procent för kvinnor.

Arbetslösheten bland män i Stockholms län uppgick till 8,1 procent, en ökning med 1,7 procentenheter. Bland kvinnor var den 8,5 procent. I Västra Götalands län var arbetslösheten bland män 8,2 procent och bland kvinnor var motsvarande siffra 9,3, vilken är en ökning med 1,6 procentenheter. I Skåne län var motsvarande siffra 9,0 procent för män och 10,4 procent för kvinnor.

# Statistiken med kommentarer

## Om Arbetskraftsundersökningarna

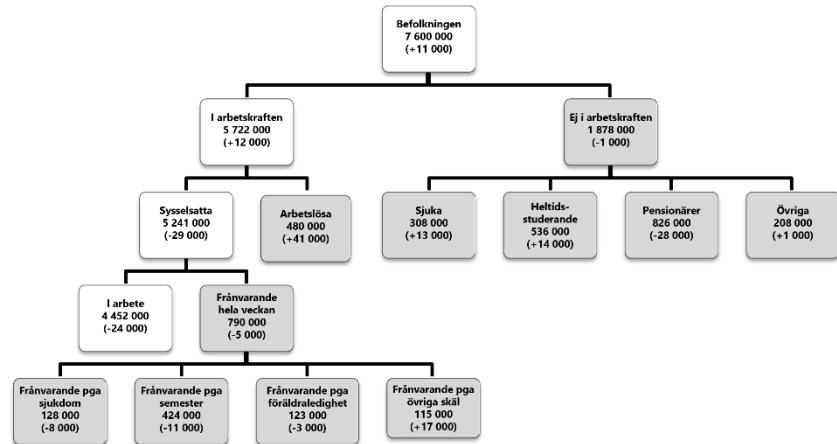
Syftet med arbetskraftsundersökningarna (AKU) är att beskriva den aktuella arbetsmarknadssituationen för befolkningen i åldern 15–74 år, samt att ge information om utvecklingen på arbetsmarknaden.

AKU:s uppgift om arbetslösa är det officiella arbetslöshetstalet i Sverige. Definitionerna i AKU följer ILO:s (International Labour Organization) rekommendationer och EU:s riktlinjer. AKU följer EU:s ramlag (förordning 2019/1700) för den sociala statistiken.

Undersökningarna baseras på ett representativt urval. Bruttourvalet under 2024 var cirka 198 000 personer, varav knappt 83 000 svarande. Datainsamlingen sker i huvudsak genom telefonintervjuer. Sedan april 2024 började även insamling via webben för ett antal utvalda grupper.

Diagram 1. Arbetsmarknaden för hela befolkningen, år 2024

Figure 1. Labour market for the whole population, year 2024



Källa: SCB, Arbetskraftsundersökningarna (AKU).

De gråmarkerade rutorna visar vilka undergrupper som ingår i gruppen Personer ej i arbete.

## Befolkningen efter arbetskraftsstatus

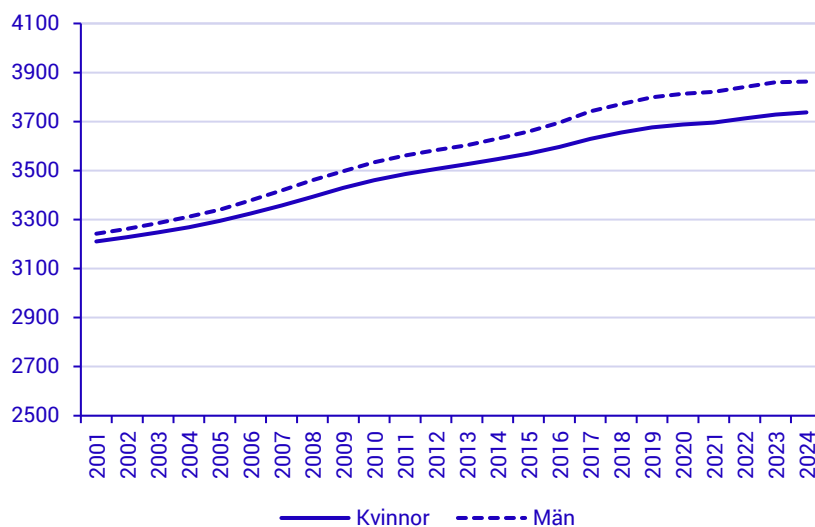
I detta avsnitt redovisas befolkningen indelad efter arbetskraftsstatus. För ändamålet används årsmedeltal för befolkningen i åldern 15–74 år och jämförelser görs mot föregående år om inget annat anges.

## Befolkningen

Befolkningen<sup>2</sup> i åldern 15–74 år uppgick till 7 600 000 under 2024, vilket är en ökning med 11 000 från 2023. Antalet män var 3 863 000, en ökning med 2 000, och antalet kvinnor 3 737 000, en ökning med 9 000. Antalet ungdomar i åldersgruppen 15–24 år var 1 202 000, en ökning med 13 000 personer. Diagram 2 visar befolkningen 15–74 år över tid och uppdelat efter kön.

**Diagram 2. Befolkningen (15–74 år) efter kön, år 2001–2024, tusental**

Figure 2. Population (aged 15-74) by gender, year 2001-2024, thousands



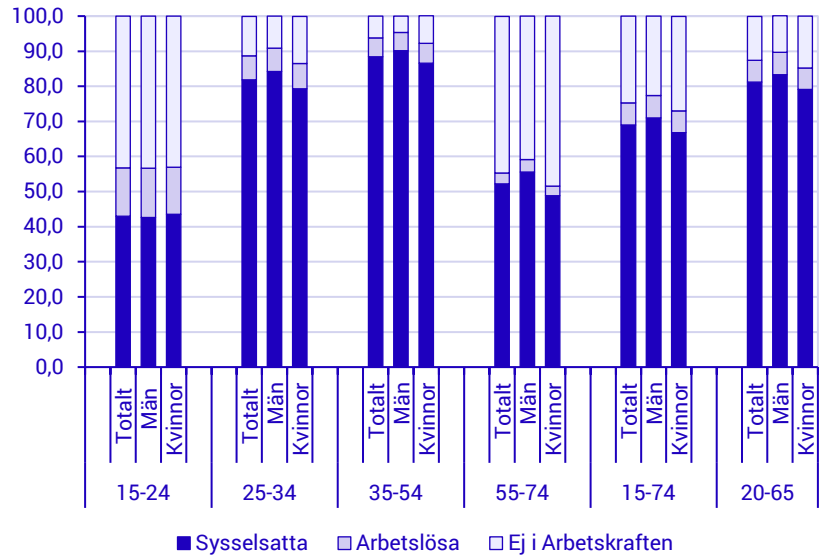
Källa: SCB, Arbetskraftsundersökningarna (AKU).

I diagram 3 redovisas befolkningen efter kön och arbetskraftsstatus i olika åldersgrupper. Diagrammet ger en helhetsbild av hur arbetskraftsdeltagandet varierar mellan åldersgrupper, både i storlek och sammansättning. I åldersgrupperna 15–24 och 55–74 är andelen utanför arbetskraften som högst, det beror på att det är vanligare att vara heltidsstuderande respektive pensionär i dessa åldersgrupper.

<sup>2</sup> I AKU är det endast boende i privata hushåll som ingår i målpopulationen. De som exkluderas ur målpopulationen är värnpliktiga samt personer som bor på så kallade institutionsboenden, såsom gruppboenden för funktionsnedsatta, fängelser och hem för sluten ungdomsvård.

### Diagram 3. Befolkningen (15–74 år) efter kön, ålder och arbetskraftsstatus, år 2024, procent

Figure 3. Population (aged 15-74) by gender, age and labour force status, year 2024, percent



Källa: SCB, Arbetskraftsundersökningarna (AKU).

### Arbetskraften

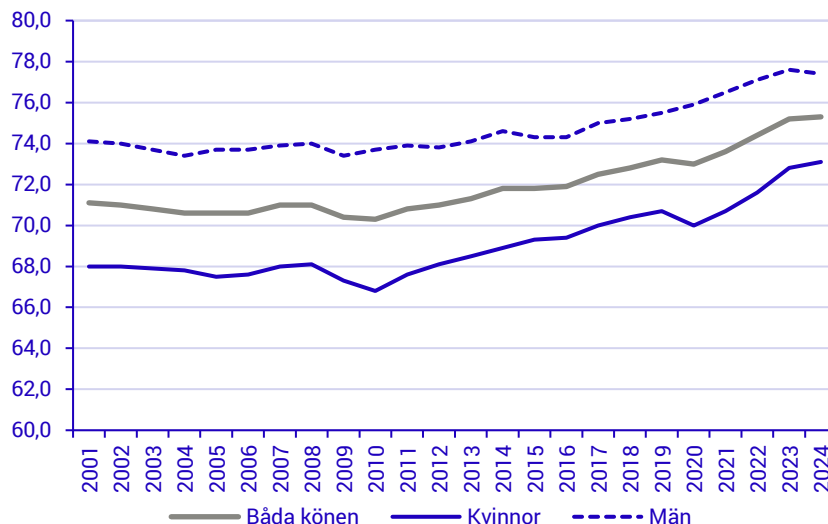
Arbetskraften utgörs av sysselsatta och arbetslösa och uppgick till 5 722 000 personer under 2024. Arbetskraften bestod av 5 241 000 sysselsatta och 480 000 arbetslösa personer. Totalt deltog 2 991 000 män och 2 730 000 kvinnor i arbetskraften.

Arbetskraftstalet, det vill säga arbetskraftens andel av befolkningen, uppgick till 75,3 procent under 2024. Bland män uppgick arbetskraftstalet till 77,4 procent, och 73,1 procent för kvinnor.

Diagram 4 visar hur andelen i arbetskraften av befolkningen har utvecklats över tid och efter kön under perioden 2001–2024, vilket är den period som det finns jämförbara uppgifter i AKU. Utvecklingen visar en ökning av andelen i arbetskraften för både män och kvinnor under perioden och befinner sig 2024 på en fortsatt hög nivå. Arbetskraftstalet var högre för män än för kvinnor under samtliga år, dock har skillnaden i arbetskraftsdeltagande mellan könen minskat över tid.

**Diagram 4. Arbetskraftstal (15–74 år) efter kön, år 2001–2024, procent**

Figure 4. The labour force as a share of the population (aged 15-74), year 2001-2024, percent



Källa: SCB, Arbetskraftsundersökningarna (AKU).

Antalet ungdomar i åldern 15–24 år i arbetskraften uppgick till 683 000 varav 352 000 var män och 331 000 var kvinnor. Arbetskraftsdeltagandet bland ungdomar uppgick var 56,8 procent, 56,7 procent bland unga män och 56,9 procent bland unga kvinnor.

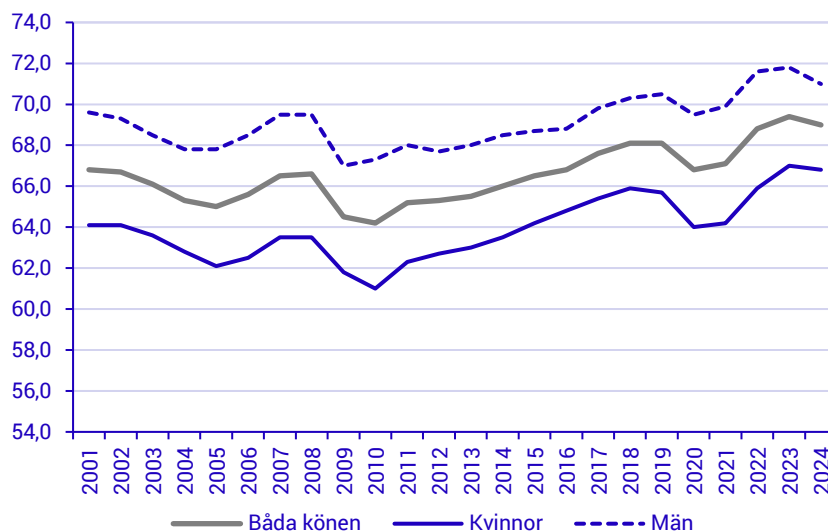
### Sysselsatta

Under 2024 uppgick antalet sysselsatta i åldern 15–74 år till 5 241 000, en minskning med 29 000 jämfört med 2023. Antalet sysselsatta män minskade med 28 000, och uppgick till 2 744 000. Antalet sysselsatta kvinnor var 2 497 000 under 2024.

Sysselsättningsgraden i åldersgruppen 15–74 år uppgick till 69,0 procent under 2024, vilket är en minskning med 0,4 procentenheter jämfört med föregående år. Bland män minskade sysselsättningsgraden med 0,8 procentenheter till 71,0 procent och bland kvinnor uppgick den till 66,8 procent.

I diagram 5 redovisas sysselsättningsgraden över tid och uppdelat efter kön. 2023 var andelen sysselsatta som högst under perioden 2001–2024. Sett till den utvalda perioden ligger sysselsättningsgraden 2024 på en fortsatt hög nivå, trots en nedgång från det föregående året. Sysselsättningsgraden för män är högre än för kvinnor under hela den utvalda perioden. Utvecklingen för män och kvinnor följer en snarlik utveckling men med en relativt bestående skillnad i sysselsättningsgrad mellan könen.

**Diagram 5. Sysselsättningsgraden (15–74 år) efter kön, år 2001–2024, procent**  
 Figure 5. The employment rate (age 15-74) by gender, year 2001-2024, percent



Källa: SCB, Arbetskraftsundersökningarna (AKU).

Bland ungdomar i åldern 15–24 år var antalet sysselsatta 517 000, vilket motsvarar en minskning med 15 000 jämfört med 2023. Antalet sysselsatta unga män minskade med 12 000 till 265 000 och antalet sysselsatta unga kvinnor uppgick till 253 000.

Sysselsättningen bland unga, 15–24 år, motsvarade 43,0 procent, en minskning med 1,8 procentenheter jämfört med 2023. Bland unga män minskade sysselsättningen med 2,2 procentenheter till 42,6 procent. Av unga kvinnor var 43,5 procent sysselsatta. En förklaring till att sysselsättningsgraden är lägre bland unga än övriga åldersgrupper är att en stor del av unga studerar.

Sysselsättningsgraden minskade även med 0,6 procent för personer i åldern 25–54 år. Av dessa var 86,1 procent sysselsatta under 2024. För de i pensionsålder, 65–74 år, var sysselsättningsgraden 20,7 procent.

### Sysselsättning efter näringsgren

Antal sysselsatta varierar mellan olika näringsgrenar, och det finns även stor variation i fördelningen av sysselsatta män och kvinnor. Den största näringsgrenen var Finansiell verksamhet, företagstjänster, där 990 000 personer var sysselsatta under 2024.

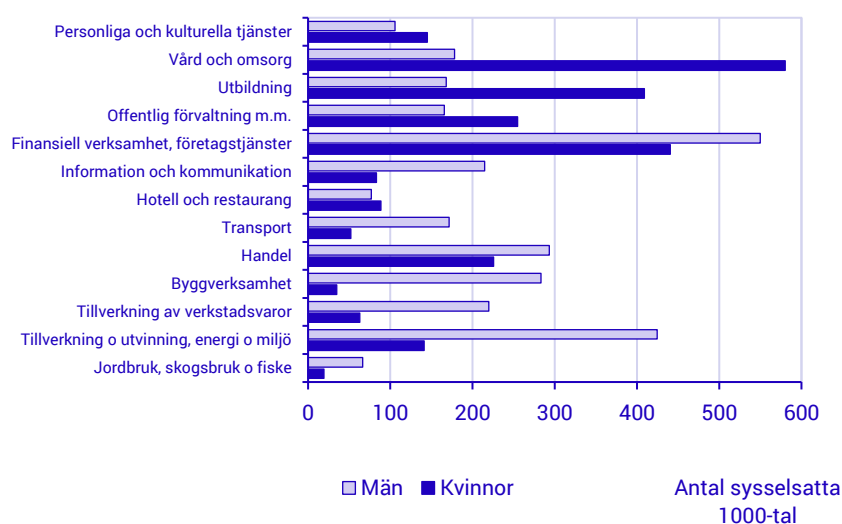
Den näst största näringsgrenen var Vård och omsorg och den tredje största var Utbildning, med 758 000 respektive 577 000 sysselsatta. Den minsta näringsgrenen var Jordbruk, skogsbruk och fiske där 86 000 personer var sysselsatta under 2024.

I flera av näringsgrenarna var det stora skillnader i fördelningen av sysselsatta män respektive kvinnor. Andelen sysselsatta män var högst inom Byggverksamhet, 89,1 procent, följt av Tillverkning av

verkstadsvaror där andelen män uppgick till 77,7 procent. Andelen kvinnor var högst inom Vård och omsorg, 76,5 procent av sysselsatta, följt av Utbildning där motsvarande andel var 70,9 procent.

I diagram 6 redovisas antal sysselsatta, i 1000-tal, fördelat på näringsgren och kön. Den största näringsgrenen efter antal sysselsatta kvinnor var vård och omsorg och bland sysselsatta män var den största näringsgrenen Finansiell verksamhet och företagstjänster.

**Diagram 6. Antal sysselsatta (15–74 år) efter näringsgren och kön, år 2024, tusental**  
Figure 6. Number of employed (aged 15-74) per industry and gender, year 2024, thousands



Källa: SCB, Arbetskraftsundersökningarna (AKU).

### I arbete och frånvarande

Bland de sysselsatta var i genomsnitt 84,9 procent, eller 4 452 000 personer, i arbete under 2024. Det innebär att de har arbetat minst en timme under en given kalendervecka. Antalet män i arbete minskade med 36 000 och uppgick till 2 378 000 och antalet kvinnor i arbete var 2 073 000.

I AKU skattas antalet personer som varit frånvarande från sin huvudsyssla hela eller del av veckan efter huvudsakligt frånvaroskäl. Under 2024 uppgick de totalt till 1 848 000 personer. Antalet personer som var frånvarande hela veckan uppgick till 806 000 personer, varav 374 000 var män och 432 000 var kvinnor.

Andelen frånvarande hela veckan från huvudsysslan uppgick till 15,4 procent av de sysselsatta. Frånvaron var lägre bland män än bland kvinnor, andelen bland män var 13,6 procent och motsvarande siffra bland kvinnor var 17,3 procent. Bland de som var frånvarande hela veckan från huvudsysslan var 424 000 frånvarande på grund av

semester, en minskning med 11 000 personer jämfört med 2023. Antalet frånvarande på grund av sjukdom uppgick till 128 000 personer. Bland män var 54 000 frånvarande på grund av sjukdom och bland kvinnor minskade antalet med 8 000 till 73 000. Antalet frånvarande på grund av övriga skäl uppgick till 255 000, en ökning med 17 000.

### **Anställda**

Av de sysselsatta i åldern 15–74 år var 4 735 000 anställda under 2024, vilket motsvarar 90,3 procent. Antalet anställda män var 2 386 000 och antalet anställda kvinnor var 2 349 000. Övriga 9,7 procent av de sysselsatta utgjordes av företagare och medhjälpande familjemedlemmar, vilka uppgick till 506 000 personer. Bland ungdomar i åldern 15–24 år uppgick antalet anställda till 503 000.

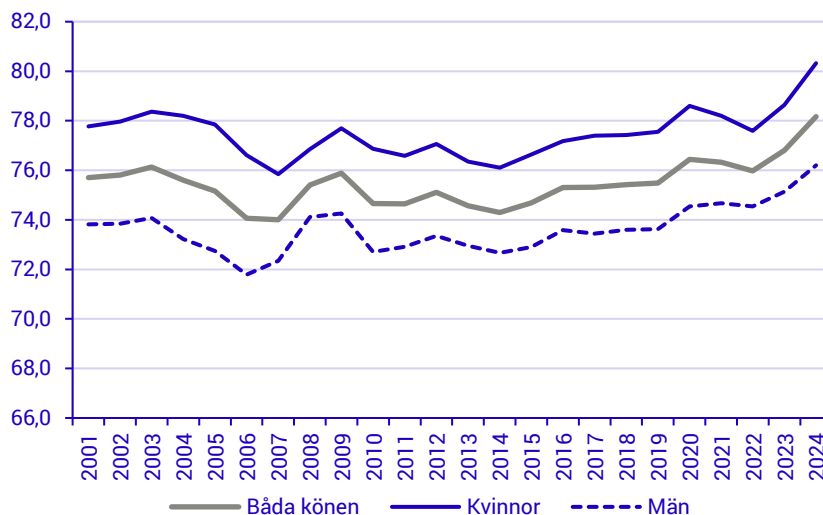
Fast anställda ökade med 50 000 och uppgick till 4 097 000. Antalet fast anställda män var 2 091 000 och antalet fast anställda kvinnor ökade med 42 000 till 2 006 000. Antalet tidsbegränsat anställda uppgick till 638 000 personer, en minskning med 62 000 personer. Antalet tidsbegränsat anställda kvinnor uppgick till 343 000, vilket är en minskning med 39 000 jämfört med 2023. Antalet tidsbegränsat anställda män var 295 000, en minskning med 23 000. Bland ungdomar i åldern 15–24 år uppgick antalet fast anställda till 247 000. Antalet tidsbegränsat anställda ungdomar minskade med 19 000 till 256 000.

Diagram 7 och 8 visar andelen sysselsatta med fast- och tidsbegränsad anställning över tid och uppdelat efter kön. Under 2024 var andelen sysselsatta med fast anställning som högst under hela perioden 2001–2024, både för samtliga och uppdelat efter kön. Samtidigt var andelen tidsbegränsat anställda under 2024 lägre än vid föregående år 2001–2023. Att andelen kvinnor med tidsbegränsad anställning minskade under 2024 kan främst förklaras av en ökning av antalet kvinnor med fast anställning. Andelen fast- och tidsbegränsat anställda var högre för kvinnor än för män under hela den utvalda perioden. Detta kan främst förklaras av en större andel män inom gruppen företagare och medhjälpare.



**Diagram 7. Andel fast anställda av sysselsatta (15–74 år) efter kön, år 2001–2024, procent**

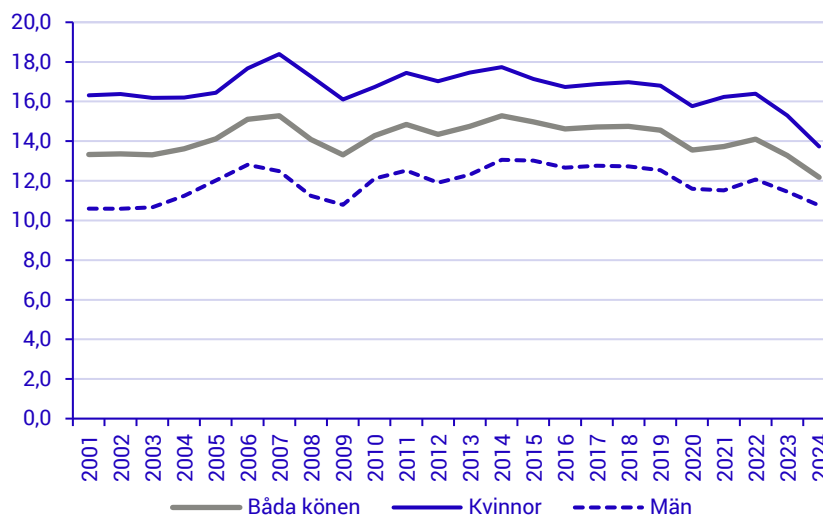
Figure 7. Share of full-time employees (aged 15-74) by gender, year 2001-2024, percent



Källa: SCB, Arbetskraftsundersökningarna (AKU).

**Diagram 8. Andel tidsbegränsat anställda av sysselsatta (15–74 år) efter kön, år 2001–2024, procent**

Figure 8. Share of temporary employees (aged 15-74) by gender, year 2001-2024, percent

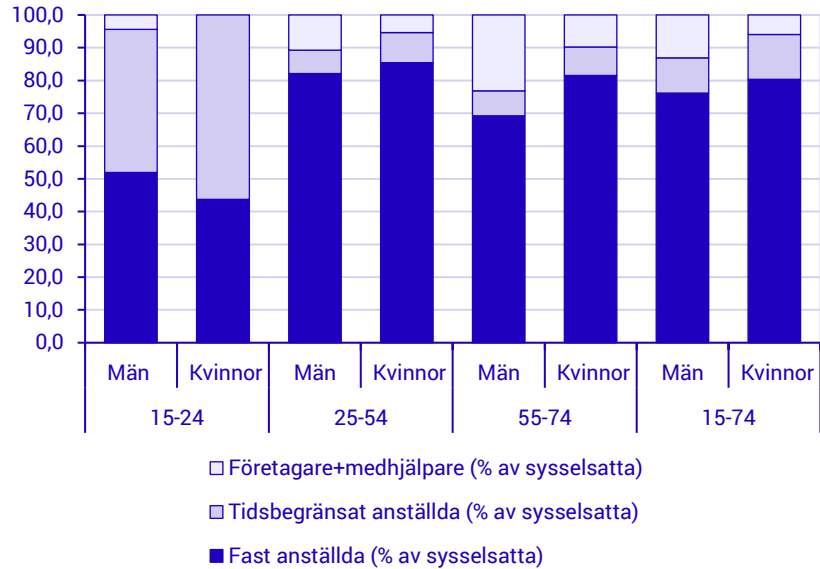


Källa: SCB, Arbetskraftsundersökningarna (AKU).

Diagram 9 visar anknypningsgrad i procent av sysselsatta under 2024. Andelen tidsbegränsat anställda var som högst i åldersgruppen 15–24 år och andelen fast anställda var som högst i åldersgruppen 25–54 år. Andelen företagare och medhjälpare var som högst för män i åldersgruppen 55–74 år.

**Diagram 9. Anknyningsgrad (15–74 år) efter kön och ålder, år 2024, procent<sup>3</sup>**

Figure 9. Attachment to the labour market (age 15-74) by gender and age, year 2024, percent



Källa: SCB, Arbetskraftsundersökningarna (AKU).

Under 2024 arbetade 66,0 procent av de anställda inom privat sektor, 24,9 procent inom kommunal sektor och 7,8 procent inom den statliga sektorn. Antalet anställda inom privat sektor uppgick 2024 till 3 123 000 personer. Antal anställda män inom privat sektor minskade med 33 000 till 1 871 000, medan antalet anställda kvinnor var 1 252 000. Inom kommunal sektor var antalet anställda 1 179 000, av dessa var 880 000 kvinnor och 299 000 var män. Antalet anställda inom statlig sektor uppgick till 368 000 personer, varav 195 000 var kvinnor och 173 000 var män.

### Överenskommen arbetstid

Majoriteten av de sysselsatta hade en överenskommen arbetstid i huvudsysslan på 35 timmar eller mer, så kallad heltid. Under 2024 arbetade 4 114 000 personer heltid. Antalet heltidsarbetande män var 2 293 000, en minskning med 37 000 jämfört med 2023. Antalet heltidsarbetande kvinnor var 1 821 000. Totalt arbetade 271 000 personer kort deltid (1–19 timmar) och 612 000 arbetade lång deltid (20–34 timmar).

I genomsnitt hade män en överenskommen arbetstid i huvudsysslan på 38,3 timmar per vecka medan arbetstiden bland kvinnor var 36,1

<sup>3</sup> För gruppen kvinnor 15–24 avses andel av anställda då det saknas tillräckligt med observationer för att skatta andelen företagare och medhjälpare.

timmar per vecka. Genomsnittet för båda könen var 37,3 timmar per vecka.

### Undersysselsatta

Bland de sysselsatta finns personer som vill och kan arbeta mer än vad de vanligen gör, så kallade undersysselsatta. Gruppen utgör en del av det outnyttjade arbetskraftsutbudet och visar hur många sysselsatta det finns vars arbetskraft inte tas tillvara fullt ut.

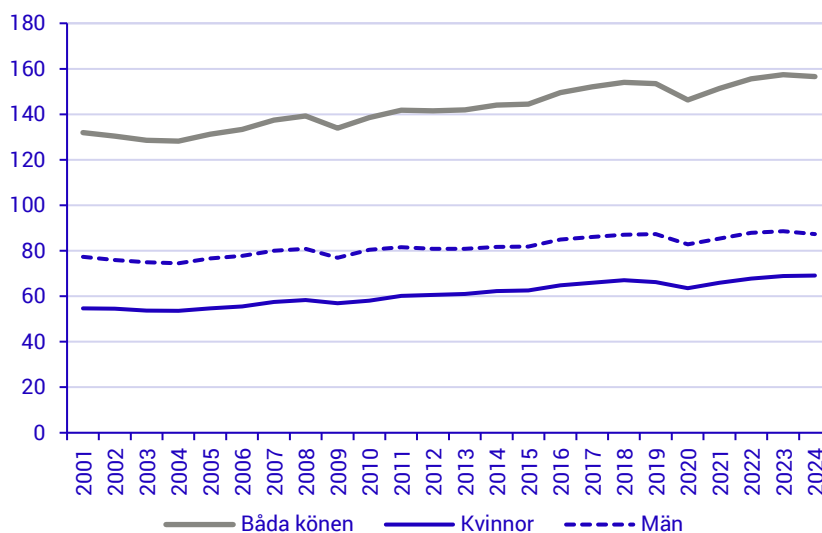
Bland de sysselsatta i åldern 15–74 år var 351 000 undersysselsatta under 2024. Bland män uppgick antalet undersysselsatta till 186 000, och bland kvinnor 165 000. Undersysselsatta utgjorde 6,7 procent av sysselsatta, 6,8 procent bland män och 6,6 procent bland kvinnor.

### Arbetade timmar

Det totala antalet arbetade timmar per vecka uppgick i genomsnitt till 156,5 miljoner timmar under 2024. Bland män uppgick det totala antalet arbetade timmar i genomsnitt till 87,4, en minskning med 1,2 miljoner per vecka. Bland kvinnor uppgick antalet arbetade timmar i genomsnitt 69,1 miljoner per vecka.

Diagram 10 visar antal arbetade timmar per vecka över tid och uppdelat efter kön. Utvecklingen visar en ökning av antalet arbetade timmar mellan 2001–2024. Ökningen i arbetade timmar har varit större bland kvinnor under perioden vilket innebär att skillnaden i antal arbetade timmar mellan könen har minskat över tid.

**Diagram 10. Antal arbetstimmar per vecka (15–74 år) efter kön, år 2001–2024, miljoner**  
Figure 10. Number of hours worked per week (age 15-74) by gender, year 2001-2024, millions



Källa: SCB, Arbetskraftsundersökningarna (AKU).

Antalet övertidstimmar i huvudsysslan uppgick till 3,4 miljoner timmar. 2,3 miljoner av dessa timmar var övertid med ersättning. Antalet övertidstimmar utan ersättning uppgick till 1,1 miljoner.

### Arbetslösa

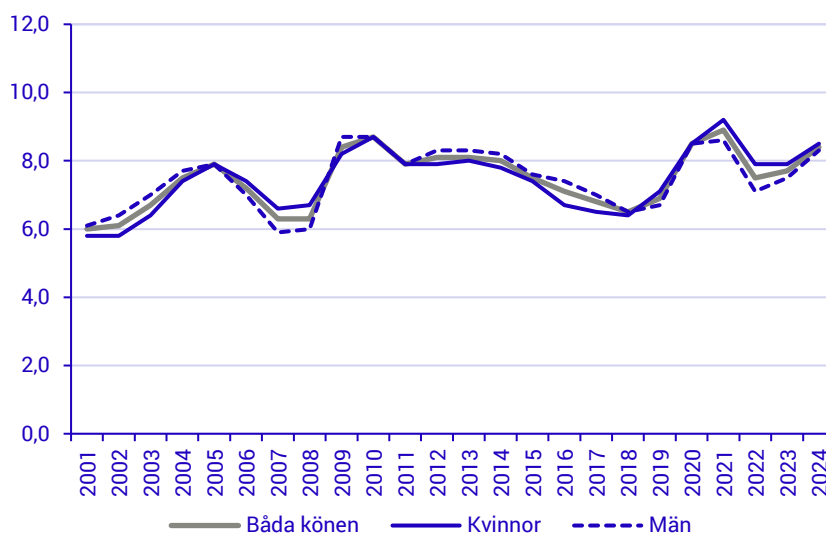
Under 2024 steg antalet arbetslösa för andra året i rad. Under 2024 var 480 000 personer i åldern 15–74 år arbetslösa, en ökning med 41 000 personer jämfört med 2023. Antalet arbetslösa män uppgick till 247 000, en ökning med 23 000 personer, medan antalet arbetslösa kvinnor uppgick till 233 000, en ökning med 18 000 jämfört med 2023.

Arbetslöshetstalet anger andelen arbetslösa av arbetskraften. Under 2024 uppgick arbetslöshetstalet till 8,4 procent, en ökning som motsvarar 0,7 procentenheter från föregående år. Arbetslösheten bland män var 8,3 procent och bland kvinnor 8,5 procent, en ökning med 0,8 respektive 0,6 procentenheter.

Diagram 11 visar arbetslöshetens utveckling över tid och uppdelat efter kön. Arbetslösheten för kvinnor och män har följt ett snarlikt mönster under perioden. Under pandemiåret 2021 var arbetslösheten 8,9 procent, vilket är den högsta nivån under den utvalda perioden. Arbetslösheten minskade under 2022 men har sedan dess ökat.

**Diagram 11. Andel arbetslösa (15–74 år) efter kön, år 2001–2024, procent**

Figure 11. Unemployment rate (age 15-74) by gender, year 2001-2024, percent



Källa: SCB, Arbetskraftsundersökningarna (AKU).

Antalet arbetslösa ungdomar i åldern 15–24 år uppgick till 166 000 under 2024, vilket är en ökning med 15 000 jämfört med 2023. Av de arbetslösa unga var 88 000 män och 78 000 var kvinnor. Av dessa var 94 000 heltidsstuderande. Det innebär att 56,6 procent av de arbetslösa ungdomarna var heltidsstuderande. Andelen unga arbetslösa uppgick till 24,3 procent, en ökning med 2,2 procentenheter. Bland unga män

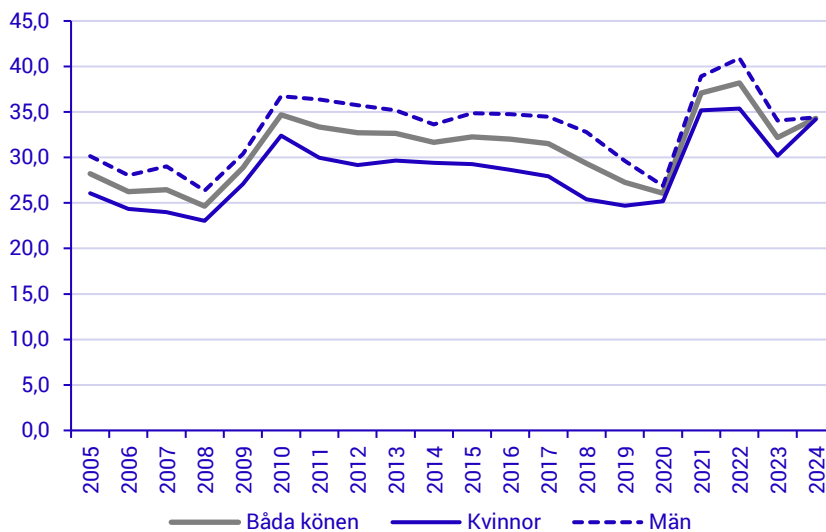
ökade andelen med 2,4 procentenheter till 24,9 procent, bland unga kvinnor var andelen 23,6 procent.

Antalet långtidsarbetslösa i åldern 15–74 år, det vill säga de som haft en arbetslöshetstid på 27 veckor eller mer, uppgick till 152 000 under 2024, en ökning med 24 000 personer jämfört med 2023. Antalet långtidsarbetslösa män uppgick till 79 000, antalet bland kvinnor ökade med 15 000 till 73 000. Antalet långtidsarbetslösa motsvarade 34,3 procent av arbetslösa. Antalet långtidsarbetslösa ungdomar uppgick till 14 000 personer, vilket är en ökning med 5 000 jämfört med året innan. Bland arbetslösa ungdomar var 9,0 procent långtidsarbetslösa.

Diagram 12 visar utvecklingen av långtidsarbetslösa som andel av arbetslösa över tid och uppdelat efter kön. Andelen långtidsarbetslösa ökade 2024 efter att ha minskat från sin högsta nivå 2022. Bortsett från åren 2021–2022 är långtidsarbetslösheten på den högsta nivån sedan 2010.

**Diagram 12. Långtidsarbetslösa (≥27 veckor) som andel av arbetslösa (15–74 år) efter kön, år 2005–2024, procent**

Figure 12. Long-term unemployed (≥27 weeks) as a share of total unemployed (aged 15–74) by gender, year 2005–2024, percent



Källa: SCB, Arbetskraftsundersökningarna (AKU).

### Personer ej i arbetskraften

I gruppen ej i arbetskraften ingår personer som varken är sysselsatta eller arbetslösa. Gruppen består framför allt av pensionärer, heltidsstuderande och sjuka.

Under 2024 uppgick gruppen ej i arbetskraften i åldern 15–74 år till 1 878 000 personer. Av dessa personer var 872 000 män och 1 007 000 var kvinnor. Av personerna utanför arbetskraften var 827 000 pensionärer, vilket är en minskning med 28 000 jämfört med föregående

år. Antalet personer utanför arbetskraften som var heltidsstuderande uppgick till 536 000 och antalet sjuka var 308 000.

### **Latent arbetssökande**

Personer som inte sökt ett arbete under de senaste fyra veckorna men som velat och kunnat ta ett arbete räknas inte som arbetslösa. Dessa redovisas i stället som latent arbetssökande och utgör en del av det outnyttjade arbetskraftsutbudet. Antalet latent arbetssökande uppgick till 273 000 personer under 2024, varav 140 000 var män och 133 000 var kvinnor.

Bland personer i åldern 15–24 år som var 136 000 latent arbetssökande, varav 72 000 män och 64 000 kvinnor.

## **Inrikes och utrikes födda**

### **Befolkningen**

Antalet utrikes födda i befolkningen i åldern 15–74 år uppgick till 1 888 000 personer under 2024, en ökning med 18 000 jämfört med 2023. Antalet utrikes födda män ökade med 5 000 till 955 000 och antalet utrikes födda kvinnor ökade med 13 000 till 933 000. Antalet inrikes födda minskade med 7 000 till 5 712 000 personer, varav män minskade med 3 000 till 2 908 000 och kvinnor minskade med 4 000 till 2 804 000.

### **Arbetskraften**

Antalet utrikes födda i arbetskraften uppgick till 1 482 000 personer under 2024. Antalet utrikes födda män i arbetskraften var 788 000 och antalet utrikes födda kvinnor var 694 000. Bland inrikes födda var 4 240 000 personer i arbetskraften, varav 2 203 000 var män och 2 036 000 var kvinnor.

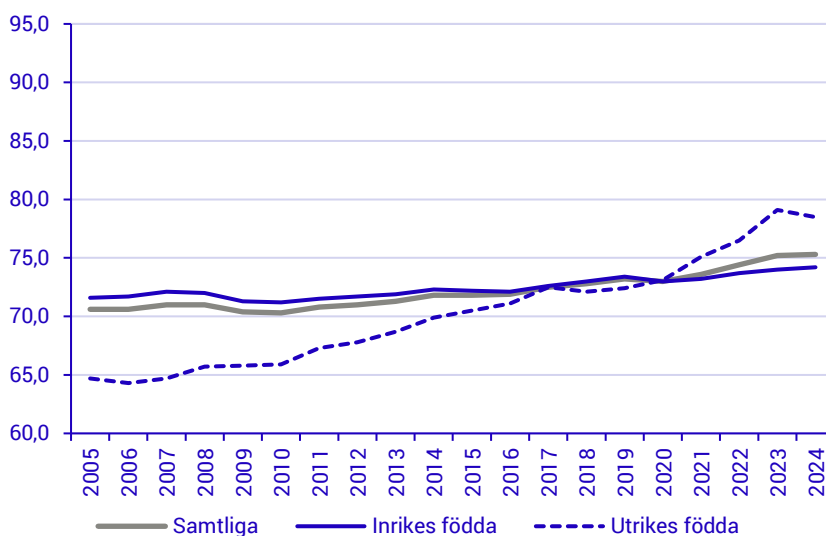
Under 2024 var arbetskraftstalet 78,5 procent bland utrikes födda, 82,6 procent bland män och 74,4 procent bland kvinnor. Bland inrikes födda var arbetskraftstalet 74,2 procent. Arbetskraftstalet bland inrikes födda män var 75,8 procent och bland inrikes födda kvinnor var 72,6 procent i arbetskraften.

Diagram 13 visar utvecklingen av andelen i arbetskraften för utrikes och inrikes födda, 15–74 år, mellan 2005–2024. Andelen utrikes födda i arbetskraften har ökat mer än för inrikes födda och har sedan 2020 varit högre än för inrikes födda. En delförklaring bakom det högre arbetskraftsdeltagandet bland utrikes födda är att den demografiska sammansättningen skiljer sig från den hos inrikes födda. En större andel av utrikes födda, jämfört med inrikes födda, utgörs av personer i åldrar som tenderar att ha ett högre arbetskraftsdeltagande. Sett till åldern 20–64 år, vilket exkluderar personer i gymnasie- och pensionsålder, är samma siffra för utrikesfödda 86,8 procent och för inrikes födda 88,8 procent under 2024. Diagram 14 visar motsvarande utveckling för

personer 20–64 år. Även bland utrikes födda i denna grupp har andelen i arbetskraften ökat markant över tid och skillnaden i arbetskraftsdeltagande mellan inrikes och utrikes födda har minskat under perioden.

**Diagram 13. Arbetskraften som andel av befolkningen (15–74 år) för inrikes och utrikes födda, år 2005–2024, procent**

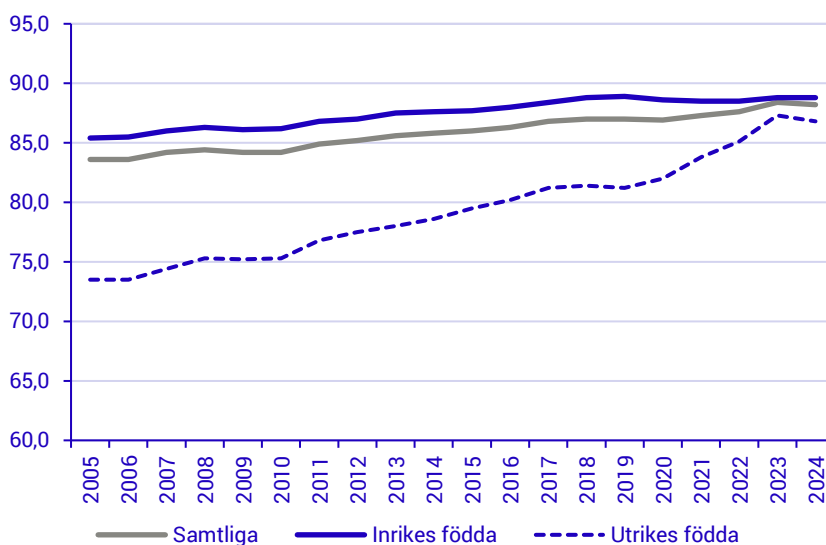
Figure 13. Labour force participation rate for Swedish and foreign born (aged 15-74), year 2005–2024, percent



Källa: SCB, Arbetskraftsundersökningarna (AKU)

**Diagram 14. Arbetskraften som andel av befolkningen (20–64 år) för inrikes och utrikes födda, år 2005–2024, procent**

Figure 14. Labour force participation rate for Swedish and foreign born (aged 20-64), year 2005–2024, percent



Källa: SCB, Arbetskraftsundersökningarna (AKU)

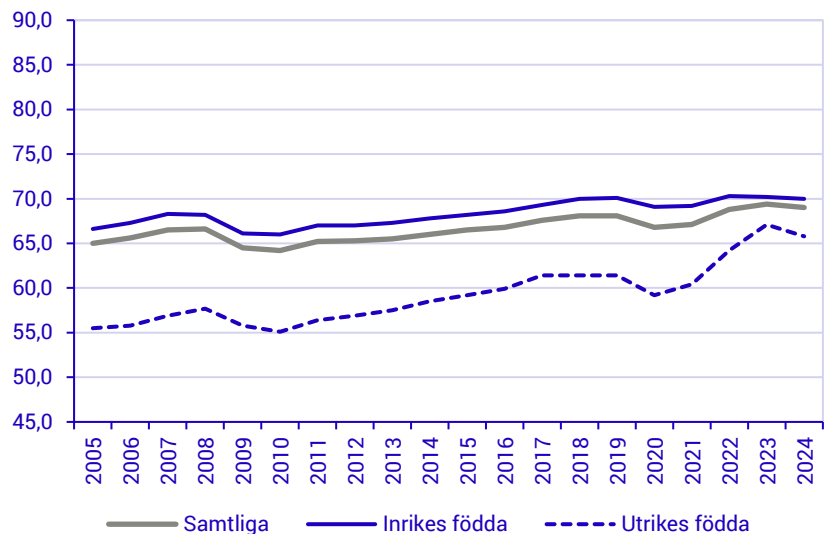
## Sysselsatta

Bland utrikes födda var 1 241 000 sysselsatta under 2024. Bland utrikes födda män var 666 000 sysselsatta, en minskning med 22 000 jämfört med 2023. Bland utrikes födda kvinnor var 576 000 sysselsatta. Bland inrikes födda var antalet sysselsatta 4 000 000 personer. Antalet sysselsatta inrikes födda män var 2 079 000 och antalet sysselsatta inrikes födda kvinnor var 1 922 000.

Under 2024 var sysselsättningsgraden bland utrikes födda 65,8 procent, en minskning med 1,3 procentenheter jämfört med föregående år. Sysselsättningsgraden för inrikes födda var 70,0 procent under 2024. Diagram 15 visar utvecklingen av andelen sysselsatta bland inrikes och utrikes födda mellan åren 2005–2024. Sysselsättningsgraden har ökat mer för utrikes födda över tid och utvecklingen har varit särskilt stark sedan 2020. Sysselsättningsgraden för inrikes födda var dock fortsatt högre än för utrikes födda under 2024.

**Diagram 15. Sysselsättningsgrad för inrikes och utrikes födda (15–74 år), år 2005–2024, procent**

Figure 15. The employment rate by Swedish and foreign born (aged 15-74), year 2005-2024, percent



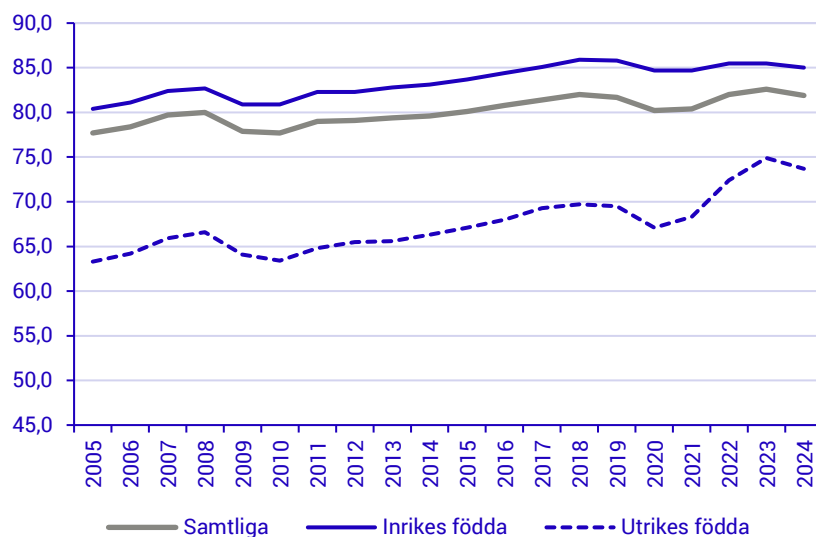
Källa: SCB, Arbetskraftsundersökningarna (AKU)

Diagram 16 visar utvecklingen av sysselsättning bland utrikes och inrikes födda i ålder 20–64 år. Likt arbetskraftsdeltagandet påverkas även sysselsättningsgraden av skillnader i demografi mellan utrikes och inrikes födda.



**Diagram 16. Sysselsättningsgrad för inrikes och utrikesfödda (20–64 år), år 2005–2024, procent**

Figure 16. The employment rate by Swedish and foreign born (aged 20-64), year 2005-2024, percent

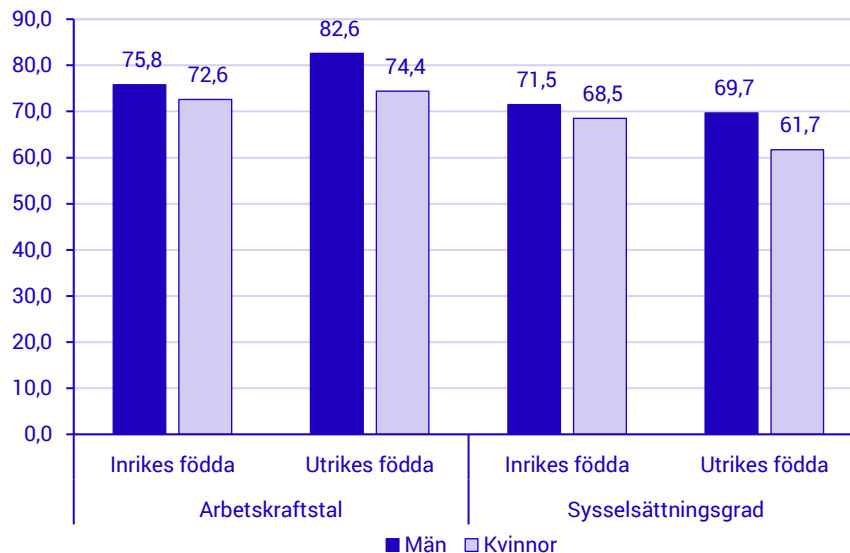


Källa: SCB, Arbetskraftsundersökningarna (AKU)

Andelen sysselsatta utrikes födda män minskade med 2,7 procentenheter till 69,7 procent och bland utrikes födda kvinnor var sysselsättningsgraden 61,7 procent. För inrikes födda män var sysselsättningsgraden 71,5 procent och för inrikes födda kvinnor var den 68,5 procent. Diagram 17 visar arbetskraftstal och sysselsättningsgrad bland inrikes och utrikes födda uppdelat efter kön under 2024.

**Diagram 17. Arbetskraftstal och sysselsättningsgrad (15–74 år) efter kön för inrikes respektive utrikes födda, år 2024, procent**

Figure 17. Employment rate and labour force participation rate (age 15-74) by gender, Swedish born and foreign born, year 2024, percent



Källa: SCB, Arbetskraftsundersökningarna (AKU)

### Anställda

Under 2024 var 1 136 000 utrikes födda i åldern 15–74 år anställda. Det innebär att 91,5 procent av de sysselsatta som är utrikes födda var anställda. Övriga 8,5 procent utgjordes av företagare och medhjälpande familjemedlemmar som uppgick till 105 000 personer. Bland inrikes födda uppgick antalet anställda till 3 599 000, vilket innebär att 90,0 procent av de sysselsatta inrikes födda var anställda. Resterande 10,0 procent utgjordes av företagare och medhjälpare, som uppgick till 401 000 personer.

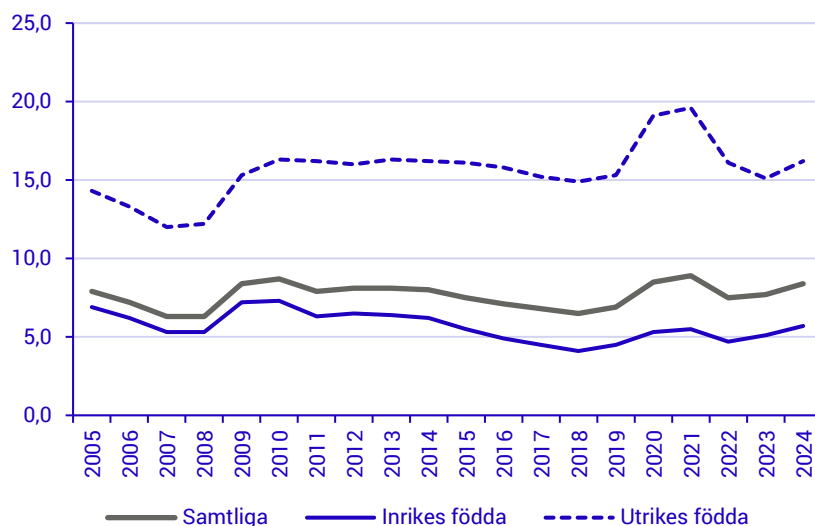
### Arbetslösa

Antalet arbetslösa bland utrikes födda i åldern 15–74 år uppgick till 241 000 under 2024, en ökning med 17 000 jämfört med 2023. Antalet arbetslösa bland utrikes födda män uppgick till 123 000 och motsvarande siffra för utrikes födda kvinnor uppgick till 118 000. Bland inrikes födda ökade antalet arbetslösa med 23 000 till 240 000 personer. Antalet inrikes födda män som var arbetslösa ökade med 12 000 personer till 125 000 och antalet arbetslösa inrikes födda kvinnor ökade med 11 000 personer till 115 000.

Under 2024 ökade arbetslöshetsstaplet bland utrikes födda i åldern 15–74 år med 1,1 procentenheter till 16,2 procent. Arbetslöshetsstaplet för inrikes födda ökade med 0,6 procentenheter till 5,7 procent. Diagram 18 visar utvecklingen av andelen arbetslösa bland utrikes och inrikes födda mellan åren 2005–2024. Arbetslösheten bland utrikes födda är fortfarande högre än bland inrikes födda men har minskat från dess högsta nivå under 2021.

**Diagram 18. Andel arbetslösa bland inrikes och utrikesfödda (15–74 år), år 2005–2024, procent**

Figure 18. Unemployment rate by Swedish and foreign born (aged 15-74), year 2005-2024, percent

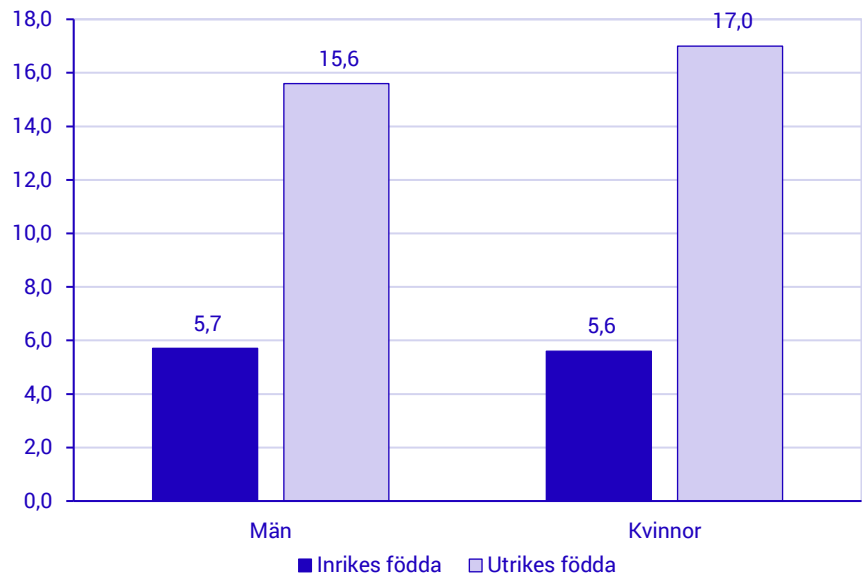


Källa: SCB, Arbetskraftsundersökningarna (AKU)

Diagram 19 visar arbetslöshetstal för inrikes och utrikes födda efter kön. Bland utrikes födda män uppgick arbetslöshetstalet till 15,6 procent, en ökning med 1,6 procentenheter jämfört med föregående år. Bland utrikes födda kvinnor uppgick arbetslöshetstalet till 17,0 procent. Bland inrikes födda män ökade arbetslöshetstalet med 0,6 procentenheter till 5,7 procent och bland inrikes födda kvinnor ökade andelen med 0,5 procent till 5,6 procent.

**Diagram 19. Arbetslöshetstal (15–74 år) efter kön för inrikes respektive utrikes födda, år 2024, procent**

Figure 19. Unemployment rate (age 15-74) by gender, Swedish and foreign born, year 2024, percent



Källa: SCB, Arbetskraftsundersökningarna (AKU)

Bland utrikes födda ungdomar i åldern 15–24 år uppgick arbetslöshetstalet till 36,4 procent vilket motsvarar en ökning med 5,9 procentenheter från föregående år. Bland inrikes födda ungdomar var arbetslöshetstalet 20,9 procent. Inom gruppen ungdomar var ökningen störst bland utrikes födda män där arbetslösheten ökade med 7,8 procentenheter till 36,8 procent. Bland unga utrikes födda kvinnor var arbetslöshetstalet 36,0 procent. Motsvarande andel bland unga inrikes födda män var 21,2 procent och bland unga inrikes födda kvinnor var andelen 20,5 procent.

### Personer ej i arbetskraften

Under 2024 var 406 000 utrikes födda i åldern 15–74 år utanför arbetskraften. Antalet kvinnor utanför arbetskraften uppgick till 239 000 personer. Antalet män utanför arbetskraften ökade med 17 000 till 167 000 personer. Bland inrikes födda i åldern 15–74 år var 1 473 000 utanför arbetskraften. Av dessa var 705 000 män och 768 000 kvinnor.

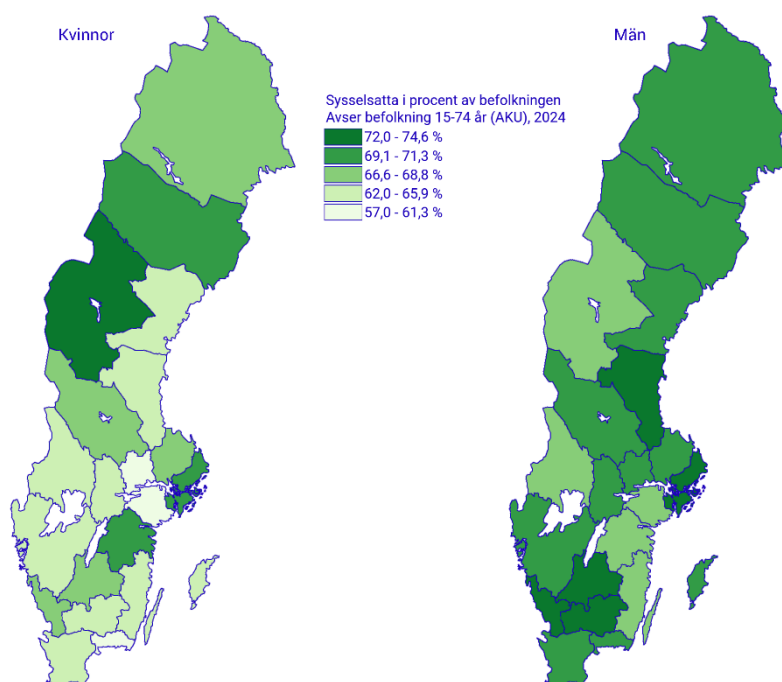
## Regional fördelning

### Sysselsatta

De tre till befolkningen sett största länen – Stockholms, Västra Götalands och Skåne län – utgör tillsammans drygt hälften av befolkningen i åldern 15–74 år i Sverige. I Stockholms län var 1 308 000 sysselsatta under 2024 och i Skåne län var 694 000 sysselsatta. I Västra Götalands län var 876 000 sysselsatta, en minskning med 27 000.

I karta 1 redovisas sysselsättningsgraden för kvinnor och för män, fördelat efter län i Sverige. I kartan framgår att det finns stora variationer i sysselsättningsgraden mellan kön och län. Den högsta sysselsättningsgraden bland män fanns i Jönköpings län, där 74,6 procent av männen var sysselsatta. För kvinnorna uppmättes den högsta sysselsättningsgraden i Jämtlands län, på 72,0 procent. Den lägsta sysselsättningsgraden bland män uppmättes i Östergötlands län och uppgick till 67,6 procent. Bland kvinnor var andelen sysselsatta som lägst i Västmanlands län och var 57,0 procent. För hela befolkningen uppmättes den högsta sysselsättningsgraden i Stockholms län, på 4,6 procent. Den lägsta sysselsättningsgraden uppmättes i Västmanlands län, och uppgick till 63,5 procent.<sup>4</sup>

**Karta 1. Sysselsatta av befolkningen i åldern 15–74 år, år 2024, procent**  
Map 1. Employment rate, population aged 15-74, year 2024, percent



Källa: SCB, Arbetskraftsundersökningarna (AKU)

Av de tre största länen var sysselsättningsgraden högst i Stockholm, för både män och kvinnor. Sysselsättningsgraden i Stockholms län var 73,2 för män, en minskning med 2,0 procentenheter jämfört med 2023, och bland kvinnor var sysselsättningsgraden 70,8 procent. I Västra Götalands län sjönk sysselsättningsgraden bland män med 2,3 procentenheter till 70,8 procent medan den var 65,9 procent bland

<sup>4</sup> Se karta 3 i bilagan för regional översikt över sysselsättningsgraden för hela befolkningen.

kvinnor. I Skåne län var motsvarande siffra 70,3 procent för män och 65,3 procent för kvinnor.

### **Arbetslösa**

I Stockholms län var antalet arbetslösa 119 000, en ökning med 20 000 personer. I Västra Götaland ökade antalet arbetslösa med 11 000 till 84 000 personer. I Skåne län var 74 000 arbetslösa.

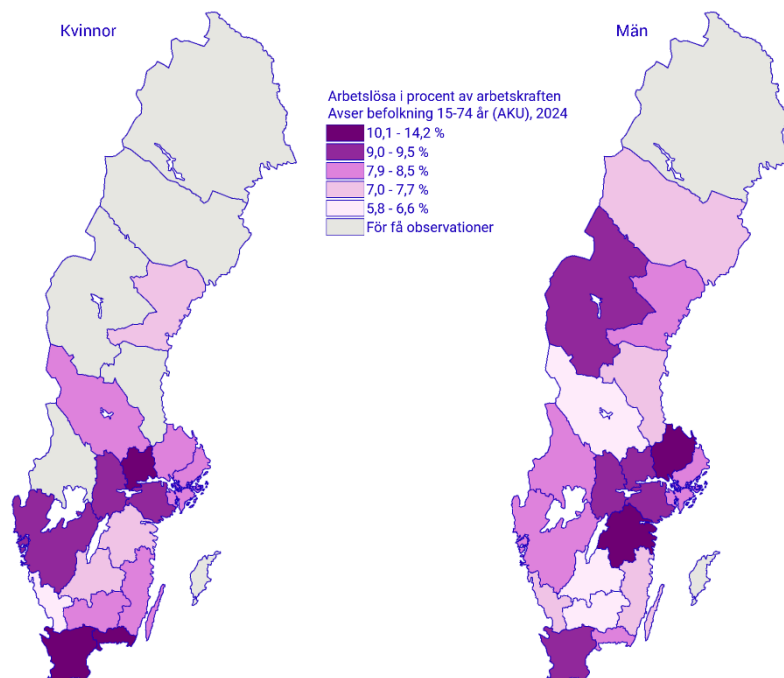
I karta 2 redovisas arbetslöshetstalet för kvinnor och för män, fördelat efter län i Sverige.<sup>5</sup> I kartan framgår att det finns stora variationer i arbetslösheten mellan kön och län. Den lägsta arbetslösheten bland männen uppmättes i Dalarnas län, där 6,5 procent av männen var arbetslösa. För kvinnorna uppmättes den lägsta arbetslösheten i Hallands län, på 5,8 procent. Den högsta arbetslösheten bland män fanns i Uppsala län och uppgick till 10,9 procent. För kvinnor var den högsta arbetslösheten i Västmanlands län och uppgick till 14,2 procent. För hela befolkningen uppmättes den lägsta arbetslösheten i Norrbotten, där andelen var 4,6 procent. Den högsta arbetslösheten uppmättes i Västmanlands län, där den uppgick till 11,7 procent.<sup>6</sup>

---

<sup>5</sup> "För få observationer" innebär att skattningen är baserad på färre än 40 observationer och därför anses vara för osäker för att redovisas. För kvinnor har Gotlands län, Värmlands län, Gävleborgs län, Jämtlands län, Västerbottens län och Norrbottens län för få observationer för att redovisas. För männen gäller motsvarande för Norrbottens län och Gotlands län. Redovisning av högst och lägst arbetslöshet gäller med andra ord för de län vars skattningar är baserade på tillräckligt många observationer.

<sup>6</sup> Se karta 4 i bilagan för regional översikt över arbetslöshetstalet för hela befolkningen.

**Karta 2. Arbetslösa av arbetskraften i åldern 15–74 år, år 2024, procent**  
Map 2. Unemployment rate, population aged 15-74, year 2024, percent



Källa: SCB, Arbetskraftsundersökningarna (AKU)

Arbetslösheten bland män i Stockholms län uppgick till 8,1 procent, en ökning med 1,7 procentenheter. Bland kvinnor var den 8,5 procent. I Västra Götalands län var arbetslösheten bland män 8,2 procent och bland kvinnor var motsvarande siffra 9,3, vilken är en ökning med 1,6 procentenheter. I Skåne län var motsvarande siffra 9,0 procent för män och 10,4 procent för kvinnor.

## Rekryteringar

Rekryteringsstatistiken syftar till att belysa nyanställningar på den svenska arbetsmarknaden. Utgångspunkten är gruppen nyanställda ett visst kvartal, det vill säga personer som påbörjat en ny anställning från ett kvartal till ett annat. Skattningar för året redovisas som ett genomsnitt per kvartal.

### Externrekryterade

Det är flödet av nyanställningar som – tillsammans med flödet av avgångar – kopplar ihop utbud och efterfrågan på arbetsmarknaden. Externa rekryteringar kan definieras och mätas som övergångar från ej anställning till anställning samt byten av arbetsgivare.

Bland personer i åldern 15–74 år externrekryterades i genomsnitt 333 000 personer per kvartal under 2024. Antalet externrekryterade män och kvinnor var 164 000 respektive 170 000 per kvartal under 2024. Det var vanligare att yngre än äldre externrekryteras. Bland de

externrekryterade var 42,4 procent eller 141 000 personer i åldern 15–24 år.

Av de externrekryterade var 28,4 procent sysselsatta under föregående kvartal, 35,3 procent var arbetslösa och de resterande 36,3 procenten var ej i arbetskraften. Bland externrekryterade män var det vanligast att ha varit arbetslös föregående kvartal. Bland externrekryterade kvinnor var det däremot vanligast att ha varit utanför arbetskraften.

Det sker fler externrekryteringar till privat sektor än till offentlig sektor, bland både kvinnor och män. Under 2024 externrekryterades 235 000 personer till privat sektor och 92 000 personer till offentlig sektor i genomsnitt per kvartal. Fler män än kvinnor externrekryteras till privat sektor, och omvänt så externrekryteras fler kvinnor än män till offentlig sektor.

Det finns i huvudsak tre olika rekryteringsformer:

- *Direktrekrytering* - rekrytering där det inte finns någon bestämd ansökningstid för den aktuella anställningen.
- *Urvalsrekrytering* - det finns en uppsatt ansökningstid för arbetet som söks. Annonsering är följaktligen en nödvändig del av denna rekryteringsform.
- *Anbudsrekrytering* - arbetsgivaren kontakter den arbetssökande, och erbjuder honom eller henne arbetet direkt.

Under 2024 blev i genomsnitt 112 000 direktrekryterade, 109 000 urvalsrekryterade och 66 000 anbudsrekryterade. I offentlig sektor var den vanligaste externa rekryteringsformen urvalsrekrytering, medan det i privat sektor var vanligast med direktrekrytering.



# Tabeller

## 1. Befolkningen 15–74 år efter arbetskraftsstatus, år 2024

1. Population aged 15-74 years by labour force status, year 2024

	År 2024 Antal 1000-tal		Andel procent
<b>1. Befolkningen (=2+3)</b>	<b>7 600 ± 0</b>		<b>100,0</b>
Män	3 863 ± 0		100,0
Kvinnor	3 737 ± 0		100,0
<b>2. Arbetskraften (=2a+2b)</b>	<b>5 722 ± 26</b>		<b>75,3</b>
Män	2 991 ± 20		77,4
Kvinnor	2 730 ± 22		73,1
<b>2a. Sysselsatta</b>	<b>5 241 ± 24</b>		<b>69,0</b>
Män	2 744 ± 21		71,0
Kvinnor	2 497 ± 22		66,8
<b>Anställda</b>	<b>4 735 ± 27</b>		
Män	2 386 ± 23		
Kvinnor	2 349 ± 23		
<b>Fast anst.</b>	<b>4 097 ± 31</b>		
Män	2 091 ± 25		
Kvinnor	2 006 ± 24		
<b>Tidsbegränsat anst.</b>	<b>638 ± 21</b>		
Män	295 ± 14		
Kvinnor	343 ± 17		
<b>Undersysselsatta [1]</b>	<b>351 ± 18</b>		<b>6,7</b>
Män	186 ± 13		6,8
Kvinnor	165 ± 13		6,6
<b>I arbete</b>	<b>4 452 ± 23</b>		
Män	2 378 ± 19		
Kvinnor	2 073 ± 20		
<b>2b. Arbetslösa [1]</b>	<b>480 ± 14</b>		<b>8,4</b>
därav heltidsstuderande	165 ± 9		
Män	247 ± 11		8,3
Kvinnor	233 ± 11		8,5
<b>Långtidsarbetslösa</b>	<b>152 ± 10</b>		
Män	79 ± 7		
Kvinnor	73 ± 7		
<b>3. Ej i arbetskraften</b>	<b>1 878 ± 26</b>		
Män	872 ± 20		
Kvinnor	1 007 ± 22		
<b>Latent arbetssökande</b>	<b>273 ± 18</b>		
Män	140 ± 13		
Kvinnor	133 ± 13		
<b>Arbetade timmar (miljoner)</b>	<b>156,5 ± 1,1</b>		
Män	87,4 ± 1,0		
Kvinnor	69,1 ± 0,9		

Uppgifterna i tabellen kommer från AKU:s *Grundtabeller* 1, 2, 8, 16 och 18. I dessa tabeller finns mer utförliga uppgifter (t.ex. uppdelning på ålder).

[1] Andelen undersysselsatta anges i procent av antalet sysselsatta och andelen arbetslösa anges i procent av antalet personer i arbetskraften.

## 2. Befolkningen 15–24 år efter arbetskraftsstatus, år 2024

2. Population aged 15-24 years by labour force status, year 2024

	År 2024 Antal 1000-tal		Andel procent
<b>1. Befolkningen (=2+3)</b>	<b>1 202 ± 0</b>		<b>100,0</b>
Män	622 ± 0		100,0
Kvinnor	581 ± 0		100,0
<b>2. Arbetskraften (=2a+2b)</b>	<b>683 ± 14</b>		<b>56,8</b>
Män	352 ± 10		56,7
Kvinnor	331 ± 12		56,9
<b>2a. Sysselsatta</b>	<b>517 ± 13</b>		<b>43,0</b>
Män	265 ± 10		42,6
Kvinnor	253 ± 11		43,5
<b>Anställda</b>	<b>503 ± 13</b>		
Män	253 ± 10		
Kvinnor	250 ± 11		
<b>Fast anst.</b>	<b>247 ± 14</b>		
Män	138 ± 10		
Kvinnor	109 ± 11		
<b>Tidsbegränsat anst.</b>	<b>256 ± 13</b>		
Män	115 ± 8		
Kvinnor	141 ± 10		
<b>Undersysselsatta <sup>[1]</sup></b>	<b>103 ± 10</b>		<b>19,9</b>
Män	53 ± 7		19,9
Kvinnor	50 ± 8		20,0
<b>I arbete</b>	<b>453 ± 11</b>		
Män	235 ± 8		
Kvinnor	218 ± 10		
<b>2b. Arbetslösa <sup>[1]</sup></b>	<b>166 ± 9</b>		<b>24,3</b>
därav heltidsstuderande	94 ± 7		
Män	88 ± 6		24,9
Kvinnor	78 ± 7		23,6
<b>Långtidsarbetslösa</b>	<b>14 ± 3</b>		
Män	8 ± 2		
Kvinnor	5 ± 2		
<b>3. Ej i arbetskraften</b>	<b>519 ± 14</b>		
Män	269 ± 10		
Kvinnor	250 ± 12		
<b>Latent arbetssökande</b>	<b>136 ± 13</b>		
Män	72 ± 9		
Kvinnor	64 ± 9		
<b>Arbetade timmar (miljoner)</b>	<b>12,4 ± 0,4</b>		
Män	7,2 ± 0,4		
Kvinnor	5,2 ± 0,3		

Uppgifterna i tabellen kommer från AKU:s *Grundtabeller* 1, 2, 8, 16 och 18. I dessa tabeller finns mer utförliga uppgifter (t.ex. uppdelning på ålder).

[1] Andelen undersysselsatta anges i procent av antalet sysselsatta och andelen arbetslösa anges i procent av antalet personer i arbetskraften.

### 3. Inrikes och utrikes födda, jämförelse. Befolkningen 15–74 år efter arbetskraftsstatus, år 2024

3. People born in Sweden and foreign born, comparison. Population aged 15-74 years by labour force status, year 2024

	År 2024 Antal 1000-tal		Andel procent
<b>1. Befolkningen (=2+3)</b>			
Totalt	7 600 ± 0		
<b>Inrikes födda</b>	5 712 ± 0		
Män	2 908 ± 0		
Kvinnor	2 804 ± 0		
<b>Utrikes födda</b>	1 888 ± 0		
Män	955 ± 0		
Kvinnor	933 ± 0		
<b>2. Arbetskraften (=2a+2b)</b>			
Totalt	5 722 ± 26		75,3
<b>Inrikes födda</b>	4 240 ± 25		74,2
Män	2 203 ± 19		75,8
Kvinnor	2 036 ± 20		72,6
<b>Utrikes födda</b>	1 482 ± 20		78,5
Män	788 ± 14		82,6
Kvinnor	694 ± 15		74,4
<b>2a. Sysselsatta</b>			
Totalt	5 241 ± 24		69,0
<b>Inrikes födda</b>	4 000 ± 26		70,0
Män	2 079 ± 19		71,5
Kvinnor	1 922 ± 20		68,5
<b>Utrikes födda</b>	1 241 ± 21		65,8
Män	666 ± 16		69,7
Kvinnor	576 ± 16		61,7
<b>2b. Arbetslösa<sup>[1]</sup></b>			
Totalt	480 ± 14		8,4
<b>Inrikes födda</b>	240 ± 11		5,7
Män	125 ± 8		5,7
Kvinnor	115 ± 8		5,6
<b>Utrikes födda</b>	241 ± 12		16,2
Män	123 ± 9		15,6
Kvinnor	118 ± 9		17,0
<b>3. Eji i arbetskraften</b>			
Totalt	1 878 ± 26		
<b>Inrikes födda</b>	1 473 ± 25		
Män	705 ± 19		
Kvinnor	768 ± 20		
<b>Utrikes födda</b>	406 ± 20		
Män	167 ± 14		
Kvinnor	239 ± 15		

Uppgifterna i tabellen kommer från AKU:s *Grundtabeller* 31A och 32B. I dessa tabeller finns mer utförliga uppgifter (t.ex. uppdelning på ålder).

<sup>[1]</sup> Andelen arbetslösa anges i procent av antalet personer i arbetskraften.

#### 4. Antal och andel sysselsatta av befolkningen efter kön och län, år 2024

4. The number of employed persons and the employment rate by sex and county, year 2024

	År 2024 Antal 1000-tal		Andel procent
<b>Sysselsatta Län</b>			
<b>Båda Könen</b>			
Stockholms	1 308	± 20	72,0
Uppsala	203	± 9	68,9
Södermanlands	137	± 8	64,7
Östergötlands	232	± 9	68,6
Jönköpings	187	± 8	71,9
Kronobergs	97	± 5	67,4
Kalmar	113	± 6	65,6
Gotlands	29	± 3	68,0
Blekinge	73	± 4	65,4
Skåne	694	± 16	67,8
Hallands	170	± 7	70,5
Västra Götalands	876	± 17	68,4
Värmlands	134	± 7	67,0
Örebro	144	± 8	66,0
Västmanlands	126	± 7	63,5
Dalarnas	137	± 7	68,6
Gävleborgs	138	± 7	68,6
Västernorrlands	113	± 6	65,9
Jämtlands	65	± 3	69,9
Västerbottens	143	± 7	70,6
Norrbottnens	122	± 6	68,9
Hela riket	5 241	± 24	69,0
<b>Män</b>			
Stockholms	673	± 14	73,2
Uppsala	101	± 6	69,1
Södermanlands	73	± 6	68,0
Östergötlands	116	± 6	67,6
Jönköpings	102	± 6	74,6
Kronobergs	53	± 4	72,3
Kalmar	61	± 4	68,8
Gotlands	16	± 2	70,5
Blekinge	41	± 3	70,2
Skåne	361	± 11	70,3
Hallands	89	± 6	74,5
Västra Götalands	460	± 12	70,8
Värmlands	72,0	± 5	68,0
Örebro	78,0	± 5	69,4
Västmanlands	69	± 5	70,1
Dalarnas	73	± 5	70,0
Gävleborgs	74,0	± 5	72,4
Västernorrlands	60	± 4	69,8
Jämtlands	32	± 2	67,8
Västerbottens	75,0	± 5	71,3
Norrbottnens	66	± 4	69,1
Hela riket	2 744	± 21	71,0
<b>Kvinnor</b>			
Stockholms	634	± 15	70,8
Uppsala	102,0	± 6	68,7
Södermanlands	64	± 6	61,3
Östergötlands	116	± 6	69,6
Jönköpings	86,0	± 5	68,8
Kronobergs	43	± 4	62,1
Kalmar	52	± 5	62,3
Gotlands	14,0	± 2	65,4
Blekinge	32	± 3	60,1
Skåne	333	± 12	65,3
Hallands	81,0	± 6	66,6

	År 2024		Andel procent
	Antal	1000-tal	
Västra Götalands	415 ±	12	65,9
Värmlands	62 ±	5	65,8
Örebro	67,0 ±	6	62,3
Västmanlands	57 ±	5	57,0
Dalarnas	64 ±	5	67,0
Gävleborgs	64,0 ±	5	64,7
Västernorrlands	53 ±	4	62,0
Jämtlands	33 ±	2	72,0
Västerbottens	68,0 ±	4	69,8

Uppgifterna i tabellen kommer från AKU:s *Grundtabeller* 19.

<sup>(1)</sup> Sysselsättningsgraden anges i procent av antalet personer i befolkningen.

## 5. Antal och andel arbetslösa av arbetskraften efter kön och län, år 2024

5. The number of unemployed persons and the unemployment rate by sex and county, year 2024

	År 2024		Andel procent
	Antal	1000-tal	
<b>Arbetslösa Län</b>			
<b>Båda Könen</b>			
Stockholms	119 ±	9	8,3
Uppsala	21 ±	4	9,4
Södermanlands	14 ±	3	9,2
Östergötlands	23 ±	3	9,0
Jönköpings	14 ±	3	6,7
Kronobergs	8 ±	1	7,3
Kalmar	10 ±	2	8,0
Gotlands		±	
Blekinge	8 ±	2	10,2
Skåne	74 ±	7	9,7
Hallands	12 ±	3	6,4
Västra Götalands	84 ±	7	8,8
Värmlands	10 ±	2	7,2
Örebro	15 ±	3	9,3
Västmanlands	17 ±	3	11,7
Dalarnas	11 ±	3	7,1
Gävleborgs	11 ±	3	7,2
Västernorrlands	9 ±	3	7,6
Jämtlands	5 ±	1	7,6
Västerbottens	9 ±	2	5,8
Norrbottnens	6 ±	2	4,6
Hela riket	480 ±	#	8,4
<b>Män</b>			
Stockholms	60 ±	6	8,1
Uppsala	12 ±	3	10,9
Södermanlands	7 ±	2	9,3
Östergötlands	13 ±	2	10,1
Jönköpings	7 ±	3	6,6
Kronobergs	4 ±	1	6,6
Kalmar	5 ±	2	7,7
Gotlands		±	
Blekinge	4 ±	2	8,4
Skåne	36 ±	5	9,0
Hallands	7 ±	2	7,0
Västra Götalands	41 ±	5	8,2
Värmlands	7,0 ±	#	8,5
Örebro	8,0 ±	#	9,2
Västmanlands	7 ±	2	9,5
Dalarnas	5 ±	2	6,5
Gävleborgs	6,0 ±	#	7,4

	År 2024 Antal 1000-tal		Andel procent
Västernorrlands	5 ±	2	8,0
Jämtlands	3 ±	0	9,0
Västerbottens	6,0 ±	#	7,3
Norrbottnens	±		
Hela riket	247 ±	#	8,3
<b>Kvinnor</b>			
Stockholms	59 ±	7	8,5
Uppsala	9,0 ±	#	7,9
Södermanlands	6 ±	2	9,2
Östergötlands	10 ±	2	7,7
Jönköpings	6,0 ±	#	7,0
Kronobergs	4 ±		8,2
Kalmar	5 ±	1	8,4
Gotlands	±		
Blekinge	5 ±		12,4
Skåne	39 ±	5	10,4
Hallands	5,0 ±	#	5,8
Västra Götalands	43 ±	5	9,3
Värmlands	±		
Örebro	7,0 ±	#	9,4
Västmanlands	9 ±	2	14,2
Dalarnas	5 ±	3	7,9
Gävleborgs	±		
Västernorrlands	4 ±	2	7,1
Jämtlands	±		
Västerbottens	±		

Uppgifterna i tabellen kommer från AKU:s *Grundtabeller 19*.

<sup>[1]</sup> Andelen arbetslösa anges i procent av antalet personer i arbetskraften.

## 6. Externrekryterade efter ålder och kön, år 2024 (1000-tal per kvartal)

6. Externally recruited persons by age and sex, year 2024 (thousands per quarter)

	2024		
	Män	Kvinnor	Samtliga
15–24 år	66,5	74,9	141,4
25–34 år	40,6	38,7	79,3
35–44 år	24,6	22,2	46,8
45–54 år	16,2	13,9	30,1
55–64 år	9,1	10,4	19,5
65–74 år	6,8	9,6	16,4
15–74 år	163,9	169,5	333,4

Uppgifterna i tabellen kommer från AKU:s Rekryteringstabeller 1.

**7. Externrekryterade efter arbetskraftsstatus föregående kvartal samt efter den nya anställningens sektorstillhörighet och kön, från föregående kvartal till aktuellt kvartal, årsmedeltal 2024 (1000-tal per kvartal)**

7. Externally recruited persons by labour force status of the previous quarter as well as for the new employment sector and sex - From previous quarter to current quarter - Annual average 2024 (thousands per quarter)

Kön	1000-tal				
	Från	Till 2024 Offentlig	Privat	Uppgift saknas	Samtliga
<b>Båda könen</b>					
Sysselsatta		21,3	70,9	2,6	94,7
Arbetslösa		30,3	85,0	2,4	117,7
Ej i arbetskraften		40,3	79,3	1,4	121,0
Samtliga		91,8	235,2	6,4	333,4
<b>Män</b>					
Sysselsatta		7,9	39,7	1,9	49,5
Arbetslösa		12,3	48,6	1,2	62,1
Ej i arbetskraften		12,9	38,7	0,7	52,3
Samtliga		33,1	127,0	3,8	163,9
<b>Kvinnor</b>					
Sysselsatta		13,4	31,1	0,7	45,3
Arbetslösa		17,9	36,4	1,2	55,5
Ej i arbetskraften		27,4	40,6	0,7	68,7
Samtliga		58,7	108,1	2,7	169,5

Uppgifterna i tabellen kommer från AKU:s Rekryteringstabeller 2.

**8. Externrekryterade fördelade efter rekryteringsform, nya anställningens sektorstillhörighet och kön, årsmedeltal 2024 (1000-tal per kvartal)**

8. Externally recruited persons by recruitment type, new employment sector and sex. Annual average 2024 (thousands per quarter)

Rekryteringsform	2024			
	Offentlig	Privat	Uppgift saknas	Samtliga
<b>Båda könen</b>				
Direktrekrytering	22,9	86,9	1,9	111,7
Urvalsrekrytering	43,1	64,6	1,6	109,4
Anbudsrekrytering	14,0	50,9	0,8	65,6
Annan rekrytering	6,1	19,4	0,7	26,2
Uppgift saknas	5,8	13,4	1,3	20,5
Samtliga	91,8	235,2	6,4	333,4
<b>Män</b>				
Direktrekrytering	7,7	47,1	1,1	55,9
Urvalsrekrytering	16,4	33,0	1,1	50,4
Anbudsrekrytering	4,0	29,0	0,5	33,5
Annan rekrytering	2,3	11,7	0,1	14,1
Uppgift saknas	2,7	6,3	1,0	10,0
Samtliga	33,1	127,0	3,8	163,9
<b>Kvinnor</b>				
Direktrekrytering	15,2	39,8	0,8	55,8
Urvalsrekrytering	26,8	31,6	0,6	59,0
Anbudsrekrytering	9,9	21,9	0,3	32,1
Annan rekrytering	3,7	7,7	0,7	12,1
Uppgift saknas	3,1	7,0	0,4	10,5
Samtliga	58,7	108,1	2,7	169,5

Uppgifterna i tabellen kommer från AKU:s Rekryteringstabeller 4.



**9. Totalt antal arbetstimmar (faktiskt arbetad tid i huvud- och bisysslan) per vecka för sysselsatta i Sverige och utomlands, år 2024**

9. Total number of working hours (actual time worked in principal- and side occupation) per week for employed persons in Sweden and abroad, year 2024

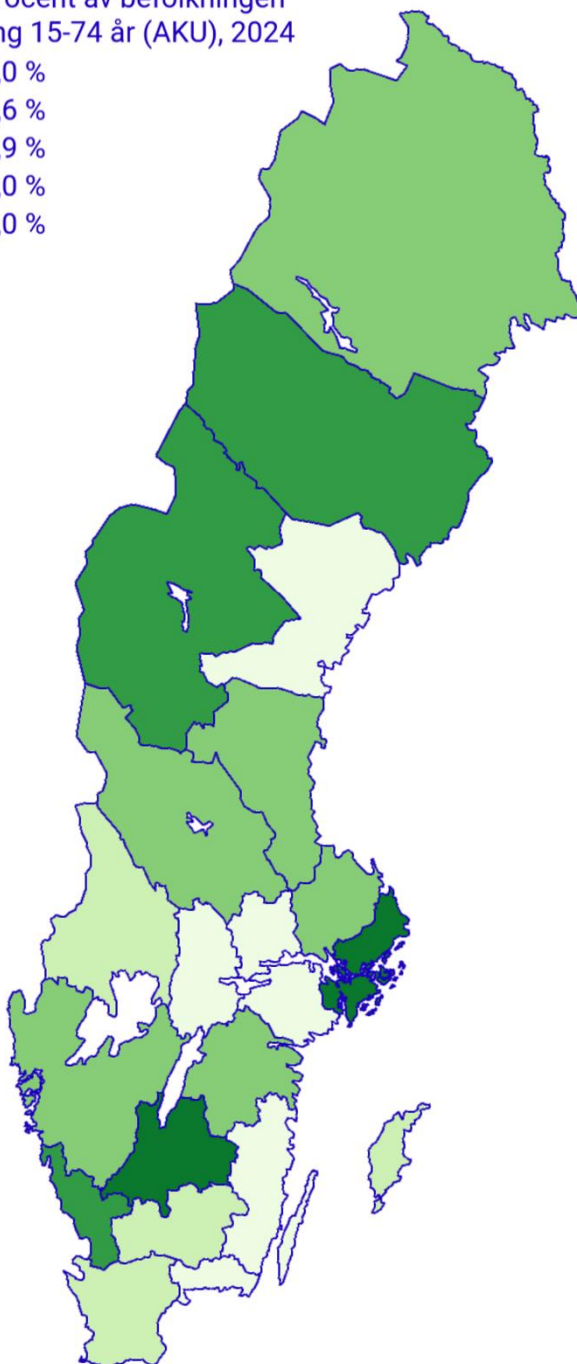
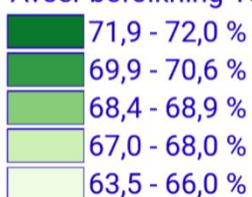
	År 2024	
	Antal miljoner	
Jordbruk, skogsbruk o fiske	3,0 ±	0,3
Tillverkning o utvinning, energi o miljö	17,9 ±	0,8
varav Tillverkning av verkstadsvaror	9,1 ±	0,6
Byggverksamhet	10,4 ±	0,6
Handel	15,3 ±	0,7
Transport	7,0 ±	0,5
Hotell och restaurang	4,5 ±	0,4
Information och kommunikation	9,3 ±	0,6
Finansiell verksamhet, företagstjänster	30,0 ±	1
Offentlig förvaltning m.m.	12,7 ±	0,7
Utbildning	16,3 ±	0,7
Vård och omsorg	21,1 ±	0,8
Personliga och kulturella tjänster	6,7 ±	0,5
Uppgift saknas	0,3 ±	0,1
Summa, sysselsatta i Sverige	154,5 ±	1,1
Sysselsatta utomlands	1,9 ±	0,3
Summa	156,5 ±	1,1

Uppgifterna i tabellen kommer från AKU:s *Grundtabeller 7*.

# Kartor

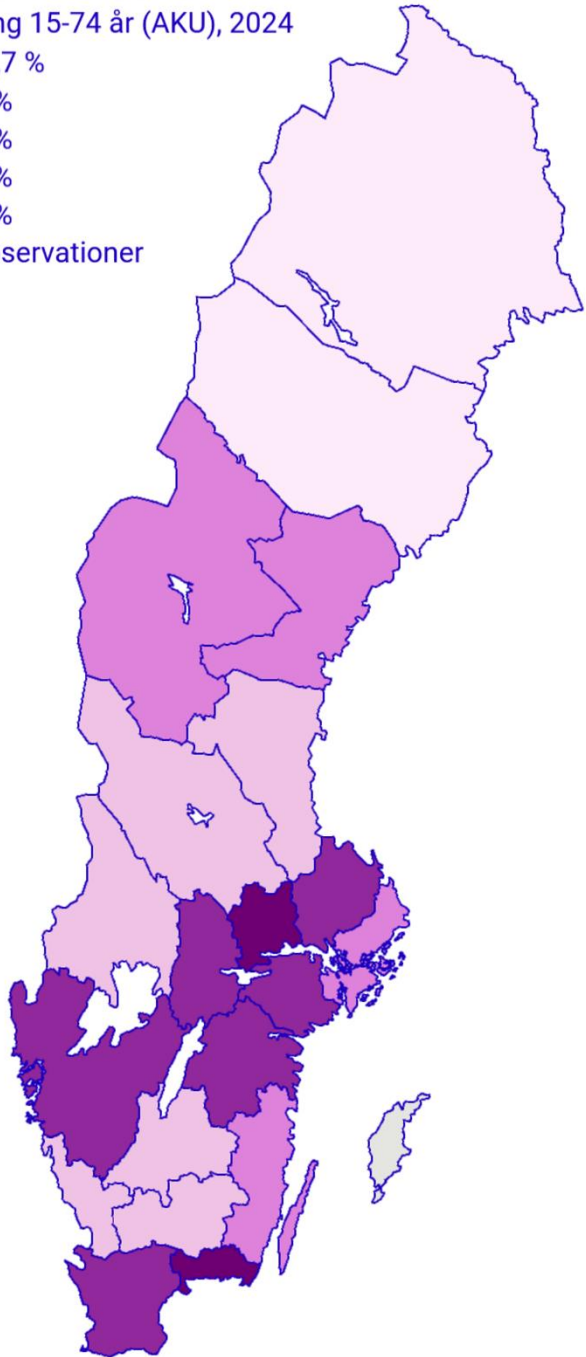
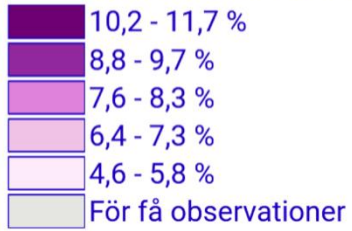
**Karta 3. Sysselsatta i procent av befolkningen i åldern 15–74 år, år 2024**  
Map 3. Employment rate, population aged 15-74, year 2024, percent

Sysselsatta i procent av befolkningen  
Avser befolkning 15-74 år (AKU), 2024



**Karta 4. Arbetslösa i procent av arbetskraften i åldern 15–74 år, år 2024**  
Map 4. Unemployment rate, population aged 15–74, year 2024, percent

Arbetslösa i procent av arbetskraften  
Avser befolkning 15-74 år (AKU), 2024



# Kort om statistiken

## Statistikens ändamål och innehåll

Syftet med undersökningarna är att beskriva aktuella arbetsmarknadsförhållanden för hela befolkningen i åldersgruppen 15–74 år och att ge information om utvecklingen på arbetsmarknaden. Från och med januari 2021 utökades rambpopulationen till att innefatta befolkningen i åldern 15–89 år i enlighet med Europaparlamentets och rådets förordning (EU) 2019/1700. Redovisningen av statistiken avser däremot befolkningen i åldern 15–74 år.

Utformningen av arbetskraftsundersökningarna har sin utgångspunkt i Internationella arbetsorganisationens (International Labour Organization, ILO) konventioner och rekommendationer. Dessa har utvecklats i samverkan mellan regeringar, arbetsmarknadens parter, arbetsmarknadsekonomer och statistiker från hela världen. AKU har sedan starten följt ILO:s rekommendationer.

Redovisningen avser månad, kvartal och år. Dessa är uppbyggda efter referensveckor och skiljer sig därmed något från kalenderns månader, kvartal och år. En AKU-månad omfattar fyra veckor eller, var tredje månad, fem veckor. Ett kvartal omfattar 13 veckor och ett år omfattar 52 veckor. När året består av 53 referensveckor omfattar oktober fem veckor i AKU. Detta inträffade senast 2020 och kommer inträffa nästa gång 2026.

### Annan statistik

Uppgifter om sysselsättningen och arbetslösa redovisas, förutom i AKU, även i Befolkningens arbetsmarknadsstatus (BAS). Dessa är dock inte helt jämförbara med AKU, huvudsakligen beroende på olika definitioner, källor samt mättidpunkter.

Arbetsförmedlingen redovisar varje månad uppgifter om antal personer, som är registrerade vid arbetsförmedlingarna och kan ta ett arbete direkt (antalet arbetssökande). Denna verksamhetsstatistik är ett komplement till AKU, till exempel genom månadsvis redovisning av arbetssökande på regional nivå.

De huvudsakliga målvariablerna i AKU är: i arbetskraften, sysselsatta, arbetslösa, ej i arbetskraften samt faktiskt arbetade timmar.

Mer information om statistikens ändamål och innehåll ges i avsnitt 1 i Kvalitetsdeklaration på SCB:s webbplats, [www.scb.se/aku](http://www.scb.se/aku).

## Statistikens framställning

Urvalet utgörs av en delmängd av befolkningen som dras från RTB och månadsurvalet omfattar cirka 17 000 individer i åldrarna 15–89 år.

Åldersgruppen 16–64 år har en något högre urvalsfraktion än övriga åldersgrupper. Anledningen till detta är att arbetskraftsdeltagandet är lågt i de övriga åldersgrupperna. Urvalsfraktionen varierar även mellan länen, mindre län har till exempel en högre fraktion än stora. Skälen till detta är att AKU ska kunna redovisas länsvis.

AKU är en panelundersökning med roterande urval, vilket innebär att urvalspersoner ingår i undersökningen vid flera tillfällen. Ett kvartal består av tre olika urval, ett för varje månad i kvartalet. Varje urval delas i sin tur upp i åtta olika rotationsgrupper. Rotationsschemat är uppbyggt på så sätt att 7/8 av vart och ett av de tre månadsurvalen under kvartalet återkommer med tre månaders mellanrum och 1/8 av urvalet byts ut mot nya urvalspersoner. Detta innebär att varje person är med i undersökningen totalt åtta gånger under en tvåårsperiod.

I och med att telefonintervjuerna är datorstödda sker huvuddelen av dataregistreringen i direkt anslutning till uppgiftsinsamlingen. Den enda ytterligare registrering som görs hänger samman med kodningen av variablerna näringsgren, sektor, yrke samt socioekonomisk grupp enligt klassifikationerna SNI 2007, INSEKT 2014, SSYK 2012, ISCO-08 samt SEI. Kodningsgruppen använder svaren från öppna frågor i intervjublanketten angående yrkesbenämning och yrkesbeskrivning.

Mer information ges i Statistikens framställning på SCB:s webbplats, [www.scb.se/aku](http://www.scb.se/aku).

## Statistikens kvalitet

Resultaten från AKU är behäftade med en viss osäkerhet bland annat eftersom de utgör skattningar baserade på ett urval av Sveriges befolkning. Den slumpmässiga osäkerheten i en skattning som huvudsakligen beror på urvalsfel, urvalsosäkerhet, kan uttryckas med osäkerhetstal, som beräknas med hjälp av standardavvikelser.

För att underlätta bedömningen av skattningarnas tillförlitlighet och för att kunna avgöra om förändringar över tiden är statistiskt säkerställda redovisas osäkerhetstal för samtliga grundtabeller i AKU.

De osäkerhetskällor som har störst betydelse för AKU är urval (beror på att ett specifikt urval undersökts), bortfall (beror på att svar helt eller delvis saknas för vissa personer i urvalet) samt mätning (beror främst på att frågor eller svar missförstås).

För att reducera bortfallets snedvridande effekter använder SCB sedan 1993 hjälpinformation i skattningsförfarande. Hjälpinformationen har varierat över tid och idag används uppgifter från RTB, arbetsgivardeklarationer på individnivå (AGI) och Arbetsförmedlingens register över arbetssökande.

De viktigaste månadsresultaten redovisas i en Statistiknyhet och samtidigt uppdateras AKU:s tabellpaket och Statistikdatabasen på SCB:s webbplats, [www.scb.se/aku](http://www.scb.se/aku).

För både AKU på månad och kvartal redovisas resultaten i en statistiknyhet. För månad publiceras denna samtidigt som tabeller och Statistikdatabasen. För kvartal publiceras statistiknyheten cirka sju veckor efter referensperiodens slut.

För den årsvisa rapporten avseende arbetsmarknadssituationen för befolkningen 15–74 år är framställningstiden cirka åtta veckor från referensperiodens slut. Framställningstiden för de temarapporter som publiceras två-tre gånger per år varierar.

Mer information om statistikens kvalitet ges i avsnitten 2–5 i Kvalitetsdeklaration på SCB:s webbplats, [www.scb.se/aku](http://www.scb.se/aku). Avsnitt F beskriver statistikens historik.

# The Labour Market Situation for the Population, 15-74 Years, LFS 2024

## Summary

In 2024, the employment rate decreased slightly after reaching a high level in 2023. This development was mainly driven by a decrease in the number of employed men. During the year, the number of temporary employees decreased, and the number of permanent employees increased. The increase in permanent employees was mainly driven by women. Unemployment increased in 2024, among both men and women. The employment rate increased the most among the young aged 15-24.

### Labour force participation remains high

In 2024, the population<sup>7</sup> aged 15-74 amounted to 7 600 000 persons, an increase of 11 000 compared to 2023. Among these, 3 863 000 were men, an increase of 2 000, and 3 737 000 were women, an increase of 9 000. The number of foreign born in the population aged 15-74 increased by 18 000 and amounted to 1 888 000 persons. The number of Swedish born decreased by 7 000 to 5 712 000.

The labour force amounted to 5 722 000. The number of men in the labour force was 2 991 000 and the number of women was 2 730 000. The labour force participation rate was 75.3 percent. Among men it was 77.4 percent, and 73.1 percent among women. In 2024, the number of foreign born in the labour force amounted to 1 482 000. Among Swedish born, there were 4 240 000 people in the labour force. The labour force participation rate among foreign born was 78.5 percent, and among Swedish born it was 74.2 percent.

### The employment rate decreased to 69.0 percent

In 2024, 5 241 000 persons aged 15-74 were employed. Compared to 2023, this is a decrease of 29 000 people. The number of employed men decreased by 28 000 and amounted to 2 744 000, while the number of employed women was 2 497 000. The employment rate, the share of employed people in the population aged 15-74, was 69.0 percent in

---

<sup>7</sup>The target population consists of people living in private households. People who live in so-called institutional accommodation, such as group accommodation for disabled, prisons and homes for closed youth care are thus excluded. Conscripts are also excluded from the target population.

2024, which is a decrease of 0.4 percentage points compared to 2023. The employment rate among men was 71.0 percent, a decrease of 0.8 percentage points, and among women it was 66.8 percent. Considering the period from 2001-2024, the employment rate reached its highest level in 2023. Despite a decrease from the previous year, employment in 2024 remained at a high level.

Among foreign born persons, the number of employed persons was 1 241 000. The number of employed foreign-born men decreased by 22 000 to 666 000 and the number of employed foreign-born women amounted to 576 000. Among Swedish born persons, the number of employed persons was 4 000 000. The number of employed Swedish born women was 1 922 000 and that of employed Swedish born men was 2 079 000. Among foreign born persons, the employment rate decreased by 1.3 percentage points to 65.8 percent. Among foreign-born men, the employment rate decreased by 2.7 percentage points and amounted to 69.7 percent. Among foreign-born women, the employment rate was 61.7 percent. Among Swedish born persons, the employment rate was 70.0 percent, 71.5 percent among men and 68.5 percent among women.

The largest industry was financial operations, business services, where 990 000 people were employed in 2024. The second largest industry was health and social work activities, with 758 000 employed and the third largest was education with 577 000 employed. The smallest industry was agriculture, forestry, and fishing, where 86 000 persons were employed in 2024.

People who want and can work more than they usually do are called underemployed. In 2024, 351 000 people were underemployed. The number of underemployed men was 186 000 and the number of women was 165 000. Underemployed persons amounted to 6.7 percent of employed persons. 6.8 percent of men and 6.6 percent of women were underemployed in 2024.

### **Permanent employees increased while temporary employees decreased**

Among people aged 15-74, there were 4 735 000 employees in 2024, which corresponds to 90.3 percent of the employed. The number of employees among men was 2 386 000 while among women 2 349 000 were employees. The number of permanent employees amounted to 4 097 000 in 2024, an increase of 50 000 compared to 2023. The number of permanent employees among men was 2 091 000. The number of permanent employees among women was 2 006 000, an increase of 42 000. The number of temporary employees amounted to 638 000, a decrease of 62 000 people compared with the previous year. The number of temporary employees among men was 295 000, a decrease of 23 000. The number of temporary employees among women decreased by 39 000 and amounted to 343 000.



In 2024, 66.0 percent of employees worked in the private sector, 24.9 percent in the municipal sector and 7.8 percent in the government sector. In the private sector, 3 123 000 were employed. The number of employees in the municipal sector was 1 179 000 while 368 000 were employed in the government sector.

### **Number of hours worked**

In 2024, the average number of total hours worked per week amounted to 156.5 million per week. For men, hours worked decreased by 1.2 million and amounted to 87.4 million per week. For women, the number of hours was 69.1 million per week.

### **Rise in unemployment continued**

In 2024, the number of unemployed aged 15-74 amounted to 480 000, an increase of 41 000 compared to 2023. The number of unemployed men was 247 000 and the number of unemployed women was 233 000, an increase of 23 000 and 18 000 respectively. The unemployment rate amounted to 8.4 percent which is an increase of 0.7 percentage points compared to 2023. Among men the unemployment rate increased by 0.8 percentage points and amounted to 8.3 percent. Among women the unemployment rate increased by 0.6 percentage points to 8.5 percent. Considering the period from 2001 to 2024, the unemployment rate in 2024 was high. During the pandemic year 2021, the unemployment rate for the population was 8.9 percent, which is the highest level during the period. Unemployment decreased in 2022 but has since increased.

The number of unemployed among Swedish born people increased by 23 000 and amounted to 240 000 in 2024. Of these, 125 000 were men and 115 000 were women, an increase of 12 000 and 11 000 respectively. Among foreign-born people, the number of unemployed amounted to 241 000, an increase of 17 000 compared to 2023. Among foreign-born men the number of unemployed was 123 000 and among foreign-born women the number was 118 000. The unemployment rate among Swedish born people increased by 0.6 percentage points to 5.7 percent. For Swedish born men it was 5.7 percent and for women it was 5.6 percent, an increase of 0.6 and 0.5 percentage points respectively. The unemployment rate among foreign-born people increased by 1.6 percentage points to 16.2 percent. Among foreign-born men the unemployment rate increased by 1.6 percentage points and amounted to 15.6 percent, compared to 17.0 percent among foreign-born women.

In 2024, the number of unemployed people aged 15-24 increased by 15 000 compared to 2023 and amounted to 166 000. Of these, 94 000 were full-time students. The corresponding unemployment rate for people aged 15-24 was 24.3 percent, an increase of 2.2 percentage points compared to last year. The share of unemployed young men increased by 2.4 percentage points to 24.9 percent, compared to 23.6 percent among young women.

The number of long-term unemployed, those unemployed for at least 27 weeks, among people aged 15-74 amounted to 152 000 in 2024. This is an increase of 24 000 compared to 2023. The number of long-term unemployed men amounted to 79 000 while the number of long-term unemployed women increased by 15 000 and amounted to 73 000.

### **People outside the labour force**

In 2024, there were 1 878 000 people aged 15-74 not in the labour force. Of those outside the labour force, the number of men amounted to 872 000 and the number of women amounted to 1 007 000. Among Swedish born people, 473 000 people were not in the labour force while among foreign-born people the number of people outside the labour force amounted to 406 000.

Latent jobseekers refer to people who wish to work but do not apply for jobs. In 2024, the number of latent jobseekers among people aged 15-74 amounted to 273 000, consisting of 140 000 men and 133 000 women. Among young people, aged 15-24, the number of latent job seekers amounted to 136 000.

### **Regional distribution**

Among Sweden's three largest counties - Stockholm, Västra Götaland and Skåne county – the employment rate was highest in Stockholm, for both men and women. The employment rate in Stockholm was 73.2 percent for men, a decrease by 2.0 percentage points, and 70.8 percent for women. In Västra Götaland the employment rate for men decreased by 2.3 percentage points to 70.8 percent. The employment rate among women was 65.9 percent. In Skåne the employment rate was 70.3 percent for men and 65.3 percent for women.

In 2024, the unemployment rate in Stockholm was 8.1 percent among men, an increase of 1.7 percentage points compared to 2023. Among women in Stockholm the unemployment rate was 8.5 percent. Among men in Västra Götaland the unemployment rate was 8.2 percent while for women it increased by 1.6 percentage points to 9.3 percent. In Skåne, the corresponding number was 9.0 for men and 10.4 percent for women.

### **List of tables**

1. Population aged 15–74 by labour force status, year 2024
2. Population aged 15–24 by labour force status, year 2024
3. People born in Sweden and foreign born, comparison. Population aged 15–74 by labour force status, year 2024
4. The number of employed persons and the employment rate by sex and county, year 2024
5. The number of unemployed persons and the unemployment rate by sex and county, year 2024

6. Externally recruited persons by age and sex, year 2024 (thousands per quarter)
7. Externally recruited persons by labour force status of the previous quarter as well as for the new employment sector and sex - From previous quarter to current quarter - Annual average 2024 (thousands per quarter)
8. Externally recruited persons by recruitment type, new employment sector and sex. Annual average 2024 (thousands per quarter)
9. Total number of working hours (actual time worked in principal- and side occupation) per week for employed persons in Sweden and abroad, year 2024

### List of graphs

1. Labour market for the whole population, year 2024
2. Population (aged 15-74) by gender, year 2001-2024, thousands
3. Population (aged 15-74) by gender, age and labour force status, year 2024, percent
4. The labour force as a share of the population (aged 15-74), year 2001-2024, percent
5. The employment rate (age 15-74) by gender, year 2001-2024, percent
6. Number of employed (aged 15-74) per industry and gender, year 2024, thousands
7. Share of full-time employees (aged 15-74) by gender, year 2001-2024, percent
8. Share of temporary employees (aged 15-74) by gender, year 2001-2024, percent
9. Attachment to the labour market (age 15-74) by gender and age, year 2024, percent
10. Number of hours worked per week (age 15-74) by gender, year 2001-2024, millions
11. Unemployment rate (age 15-74) by gender, year 2001-2024, percent
12. Long-term unemployed ( $\geq 27$  weeks) as a share of total unemployed (aged 15-74) by gender, year 2005-2024, percent
13. Labour force participation rate for Swedish and foreign born (aged 15-74), year 2005-2024, percent
14. Labour force participation rate for Swedish and foreign born (aged 20-64), year 2005-2024, percent

15. The employment rate by Swedish and foreign born (aged 15–74), year 2005–2024, percent
16. The employment rate by Swedish and foreign born (aged 20–64), year 2005–2024, percent
17. Employment rate and labour force participation rate (age 15–74) by gender, Swedish born and foreign born, year 2024, percent
18. Unemployment rate by Swedish and foreign born (aged 15–74), year 2005–2024, percent
19. Unemployment rate (age 15–74) by gender, Swedish and foreign born, year 2024, percent

### **List of maps**

1. Employment rate, population aged 15–74, year 2024, percent
2. Unemployment rate, population aged 15–74, year 2024, percent
3. Employment rate, population aged 15–74, year 2024, percent
4. Unemployment rate, population aged 15–74, year 2024, percent

## List of terms

arbetslösa	unemployed persons
anställda	employees
faktiskt arbetade timmar	hours actually worked
båda könen	both sexes
befolkningen	the population
bruttoflöden	gross flows
deltid	part time
därav	of which
ej i arbetskraften	not in the labour force
fast anställd	permanent employee
frånvarande från arbetet	absent from work
frånvarande från arbetet hela veckan	absent from work the entire week
frånvarande pga. föräldraledigt	absent due to parental leave
frånvarande pga. semester	absent due to holiday
frånvarande pga. sjukdom	absent due to sickness
frånvarande pga. övriga skäl	absent due to other reasons
företagare	self-employed
heltid	full time
heltidsstuderande	full-time students
i arbetskraften	in the labour force
i arbete	at work
icke säsongrensade data	non seasonally adjusted data
inrikes född	Swedish born
kvinnor	women

latent arbetssökande	persons available to work but not seeking
långtidsarbetslöshet	longterm unemployment
län	county
medelarbetstid	average working time
medhjälpare familjemedlem	family worker
mer än vanligt	more than usual
månad/månadsvis	month/monthly
män	men
nettoflöde	net flow
näringsgren	economic activity (NACE)
offentlig sektor	public sector
osäkerhetstal	measure of uncertainty (margin of uncertainty; 1.96 *estimated sampling error)
outnyttjat arbetskraftsutbud	labour underutilization
pensionärer	retired persons
privat sektor	private sector
relativt arbetskraftstal	activity rate/labour force participation rate
relativt arbetslöshetstal	unemployment rate
relativt frånvarotal	absence rate
riksområde	NUTS 2
sektortillhörighet	sector of employment
sjuka	sick persons
sysselsatta	employed persons
sysselsättningsgrad	employment rate

säsongrensade och utjämnade data	smoothed and seasonally adjusted data
tidsbegränsat anställd	temporary employee
tjänstemän	white collar workers
undersysselsatta	underemployed persons
utrikes född	foreign born
vanligen arbetade timmar	hours usually worked
varken arbetar eller studerar	neither employed nor in education (NEET)
yrke	occupation
ålder	age
övertid inklusive mertid	overtime inclusive additional time
övriga	other/others