

## *Arbetsmarknaden för personer i åldern 20–64 år*

### *The labour market for persons aged 20–64 years*

---

### I korta drag

En stor del av alla sysselsatta personer är i åldern 20–64 år. Av det totala antalet timmar som arbetats har ungefär 97 procent utförts av personer i den åldersgruppen. Jämfört med befolkningen 15–74 år är arbetskraftsdeltagandet och sysselsättningsgraden högre för personer 20–64 år. Skillnaden är ungefär 14 procentenheter.

Nedan följer några fakta i korthet om befolkningen i åldern 20–64 år:

- Ungefär fyra av fem är sysselsatta. Andelen är något högre bland männen än bland kvinnorna.
- Under tidsperioden 1987 till och med 2010 har sysselsättningsgraden för åldersgruppen varierat mellan 75,0 och 86,7 procent. Den var som högst 1990.
- De flesta sysselsatta arbetar som fast anställda. Under andra kvartalet 2011 hade 77 procent av de sysselsatta en fast anställning.
- Av de 4 421 000 som var sysselsatta under andra kvartalet 2011 hade omkring 380 000 mer än ett arbete, det vill säga även en bisyssla. Det motsvarar 8,6 procent av de sysselsatta.
- Det tenderar att vara något vanligare med en bisyssla bland personer som har en tidsbegränsad anställning i huvudsysslan samt bland företagare och medhjälpande hushållsmedlemmar än vad det är bland personer som har en fast anställning.
- De som är företagare eller medhjälpande hushållsmedlemmar i både huvudsysslan och bisysslan arbetar vanligen 53 timmar per vecka i genomsnitt. Det kan jämföras med 37 timmar per vecka för de som har en tidsbegränsad anställning i huvudsysslan och någon form av anställning i bisysslan.
- Under andra kvartalet 2011 var 758 000 utanför arbetskraften vilket motsvarar 13,8 procent av befolkningen i åldersgruppen.



**Statistiska centralbyrån**  
Statistics Sweden

Linda Wahlman, SCB, tfn 08-506 949 44, linda.wahlman@scb.se  
Katja Olofsson, SCB, tfn 08-506 948 07, katja.olofsson@scb.se

Statistiken har producerats av SCB, som ansvarar för officiell statistik inom området.

Serie AM – Arbetsmarknad 110 SM. Utkom den 30 augusti 2011.  
URN:NBN:SE:SCB-2011M1-AM110SM1102\_pdf  
Tidigare publicering: Se avsnittet Fakta om statistiken.  
Utgivare av Statistiska meddelanden är Stefan Lundgren, SCB.

## Innehåll

<b>Statistiken med kommentarer</b>	<b>4</b>
<b>Inledning</b>	<b>4</b>
<b>Personer 20–64 år – en jämförelse med 15–74 år, 1987–2010</b>	<b>5</b>
<b>Arbetsmarknaden för befolkningen 20–64 år</b>	<b>9</b>
<b>Befolkningen som är sysselsatt i åldern 20–64 år</b>	<b>9</b>
<b>Personer 20–64 år som inte är sysselsatta</b>	<b>14</b>
<b>Tabeller</b>	<b>16</b>
1. Befolkningen 20–64 år och 15–74 år efter kön. Årsmedeltal 1987–2010. 1 000-tal.	16
1. Population 20–64 and 15–74 years by sex. Annual average 1987–2010. 1000s	16
2. Arbetskraftstalet för befolkningen 20–64 år och 15–74 år efter kön. Årsmedeltal 1987–2010. 1 000-tal.	17
2. Labour force rate for population aged 20–64 and 15–74 by sex. Annual average 1987–2010. 1000s	17
3. Sysselsättningsgraden för befolkningen 20–64 år och 15–74 år efter kön. Årsmedeltal 1987–2010. 1 000-tal.	18
4. Arbetslöshetstalet för befolkningen 20–64 år och 15–74 år efter kön. Årsmedeltal 1987–2010. 1 000-tal.	19
5. Antalet arbetade timmar per vecka för befolkningen 20–64 år och 15–74 år efter kön. Årsmedeltal 1987–2010. 1 000-tal.	20
6. Anknypningsgrad till arbetsmarknaden för de sysselsatta 20–64 år efter kön, andra kvartalet 2011. 1 000-tal.	21
6. Degree of attachment to the labour market for employed aged 20–64 years by sex, second quarter 2011. 1000s.	21
7. Andelen av de sysselsatta 20–64 år som har en bisyssla efter kön. Andra kvartalet 2005 – andra kvartalet 2011. Procent.	22
7. Proportion of employed 20–64 years with a second job by sex. Second quarter 2005 – second quarter 2011. Procent.	22
8. Andelen av de sysselsatta 20–64 år som har en bisyssla efter anknypningsgrad till arbetsmarknaden i huvudsysslan. Andra kvartalet 2005 – andra kvartalet 2011. Procent.	23
9. Antalet sysselsatta med mer än ett arbete fördelat efter anknypningsgrad till arbetsmarknaden i huvudsysslan och bisysslan (huvudsysslan anges med versaler). Andra kvartalet 2011. 1 000-tal.	24
10. Vanligen arbetad tid per vecka för sysselsatta 20–64 år med mer än ett arbete. Fördelat efter anknypningsgrad till arbetsmarknaden i huvudsysslan och bisysslan (huvudsysslan anges med versaler). Andra kvartalet 2011. Timmar.	25
11. Arbetslöshetstidens längd för arbetslösa 20–64 år efter kön. Andra kvartalet 2011. Andel.	25
12. Befolkningen 20–64 år utanför arbetskraften efter orsak och kön. Andra kvartalet 2011. 1 000-tal.	26

<b>Fakta om statistiken</b>	<b>27</b>
<b>Detta omfattar statistiken</b>	<b>27</b>
Definitioner och förklaringar i Arbetskraftsundersökningarna	28
<b>Så görs statistiken</b>	<b>30</b>
<b>Statistikens tillförlitlighet</b>	<b>30</b>
<b>Bra att veta</b>	<b>30</b>
Annan statistik	31
<b>In English</b>	<b>32</b>
<b>List of terms</b>	<b>33</b>

# Statistiken med kommentarer

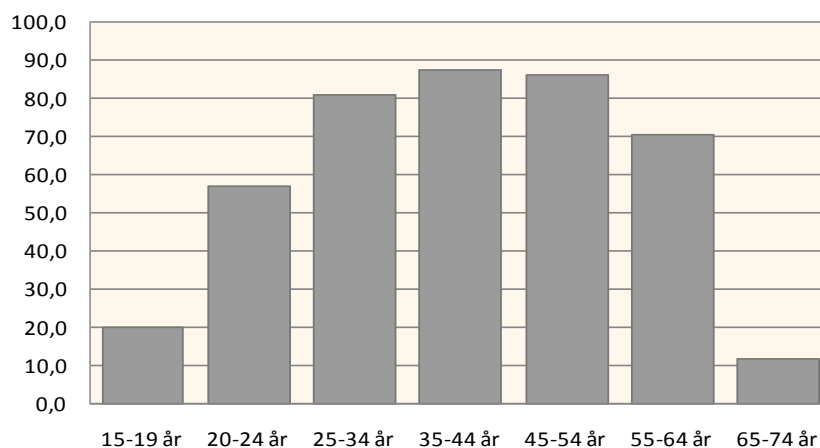
---

## Inledning

Arbetskraftsundersökningarna har till syfte att beskriva hur arbetsmarknaden ser ut för Sveriges befolkning. Statistiken jämförs med andra länder, där arbetsmarknaden många gånger ser annorlunda ut än vad den gör i Sverige. För att öka jämförbarheten har undersökningen genomgått ett antal EU-anpassningar och en av dessa var en utvidgning av populationen. Från och med oktober 2007 avser den huvudsakliga redovisningen av statistiken personer i åldrarna 15–74 år jämfört med tidigare 16–64 år. En stor del av de yngre arbetar inte på grund av studier, eftersom de flesta går ut gymnasiet vid 18 alternativt 19 års ålder. Vidare är de äldsta i populationen vanligtvis pensionärer och således inte en del av arbetskraften. Gymnasieutbildning upp till 19 års ålder och en allmän pensionsålder vid 65 år leder därför till att en stor del av arbetskraften och de sysselsatta finns inom åldersspannet 20–64 år. Dock finns det många som arbetar samtidigt som de studerar, exempelvis vid lov och andra ledigheter och även personer som arbetar trots att de uppnått pensionsåldern. Ett större åldersspann är därför av intresse exempelvis när man skattar antalet timmar som arbetas i Sverige, då varje timme är betydande.

När man talar om situationen på arbetsmarknaden, anger man ofta hur stor del av befolkningen som är sysselsatt och hur stor del som är i arbetskraften. Sysselsättningsgraden och arbetskraftstalet relateras till befolkningen, alltså alla personer i åldern 15–74 år som är folkbokförda i Sverige. Eftersom en stor del av de yngre studerar på heltid och majoriteten över 65 år är pensionärer, medför det ett lägre arbetskraftstal och en lägre sysselsättningsgrad för åldersgruppen 15–74 år än för 20–64 år som är den åldersgrupp som utgör ”kärnan” av arbetskraften. Diagrammet nedan visar sysselsättningsgraden i olika åldersgrupper och som framgår är det inte så många av de yngre eller de äldre som är sysselsatta. Endast en av fem är sysselsatta i åldern 15–19 år och en av tio i åldern 65–74 år. I de resterande åldersgrupperna är merparten sysselsatt.

### Sysselsättningsgraden år 2010 för befolkningen 15–74 år fördelat efter åldersgrupper. Procent.



Denna temarapport kommer att behandla arbetsmarknadssituationen för befolkningen i åldern 20–64 år, både sysselsatta och ej sysselsatta. Genom att endast beakta denna åldersgrupp utelämnas en stor del av dem som befinner sig utanför arbetskraften. Rapporten kommer dock att inledas med en jämförelse mellan den studerade gruppen 20–64 år och hela befolkningen 15–74 år.

## Personer 20–64 år

### – en jämförelse med 15–74 år, 1987–2010

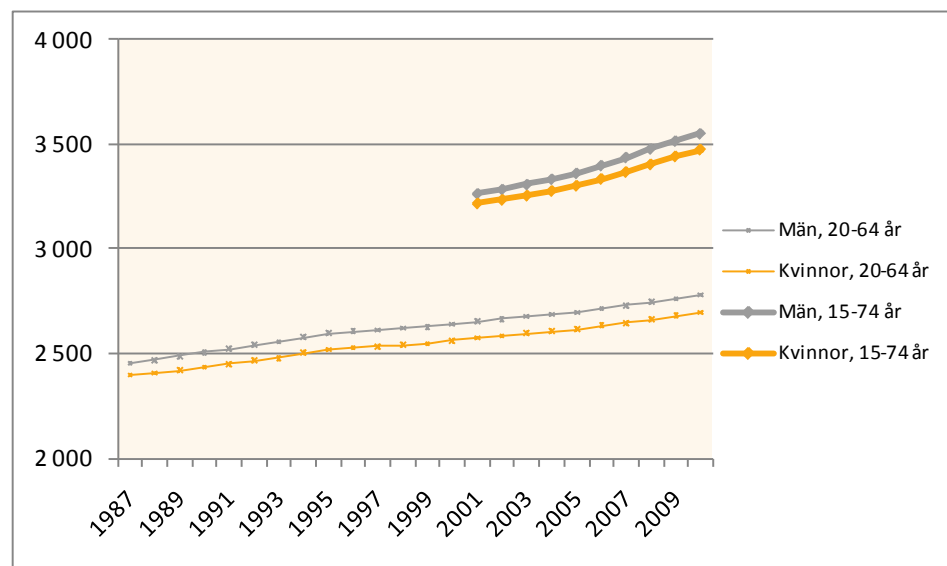
Temarapporten kommer som tidigare nämnts att inledas med att jämföra åldersgruppen 20–64 år med åldersgruppen 15–74 år för att få en uppfattning om hur de två grupperna skiljer sig åt. Nedan kommer de mest centrala arbetsmarknadsmåtten så som sysselsättning och arbetslöshet behandlas samt hur många timmar vi i Sverige arbetar per vecka. För åldersgruppen 20–64 år kommer statistiken att redovisas för en längre tidsperiod, från 1987 till och med 2010. Statistiken för åldersgruppen 15–74 år kommer däremot att redovisas från och med 2001 eftersom datamaterial för denna åldersgrupp inte finns insamlat dessförinnan. Det som anges i diagrammen är årsgenomsnitt.

### Befolkningen

Som tidigare nämnts är målpopulationen i Arbetskraftsundersökningarna personer som är 15–74 år och folkbokförda i Sverige. År 2010 var det totalt 7 022 000 personer i den åldern. Den delmängd av populationen som är i åldern 20–64 år, var under samma år totalt 5 476 000 eller 78 procent. Av dessa var i sin tur 2 779 000 män och 2 697 000 var kvinnor.

Sverige har haft en befolkningsökning som till en del beror på invandring, men även andra faktorer så som att det totala antalet födda har överstigit det totala antalet döda under perioden. Exempelvis mellan år 2001 och 2010 har befolkningen i åldern 20–64 år ökat med närmare fem procent och befolkningen i åldern 15–74 med drygt åtta. Till följd av befolkningsökningen, har också arbetskraften och antalet personer som arbetar ökat. Vid jämförelser över tid kommer därför relativa tal att användas, så som andelen av befolkningen som är sysselsatta.

**Diagram 1: Befolkningen 20–64 år och 15–74 år efter kön. Årsmedeltal 1987–2010. 1 000-tal.**



Majoriteten av befolkningen som inte ingår i arbetskraften är personer som studerar eller är pensionärer. Dessa personer finns i stor utsträckning bland de yngre samt bland de äldsta i AKU:s population. Eftersom sysselsättningsgraden och arbetskraftstalet relateras till befolkningen i åldersgruppen är det en relativt stor nivåskillnad vid jämförelser mellan de två åldersgrupperna 20–64 år och 15–74 år.

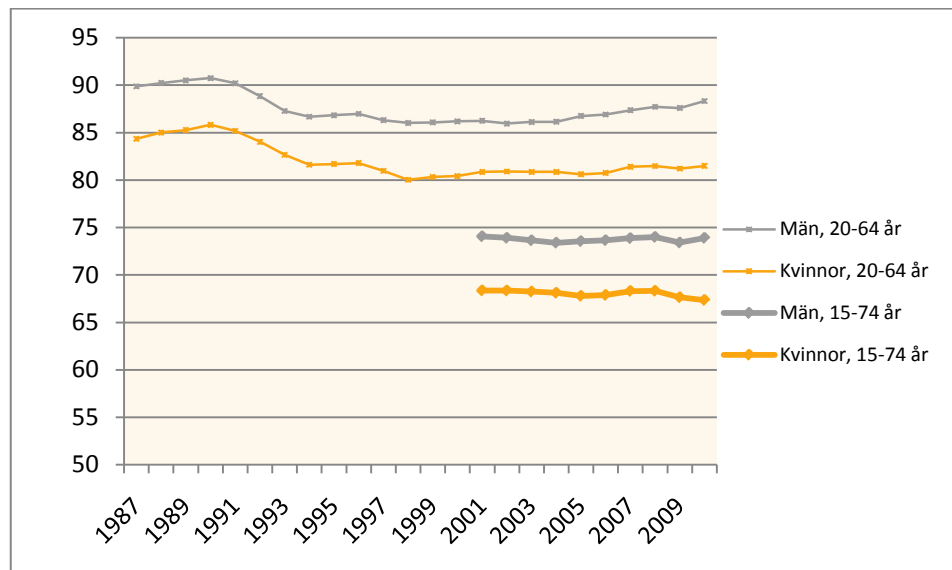
### Arbetskraftstalet

För personer i åldern 20–64 år är arbetskraftdeltagandet högre än om man jämför med befolkningen i åldern 15–74 år. Under år 2010 var i genomsnitt 85,0 procent av befolkningen i åldern 20–64 år i arbetskraften jämfört med 70,7 procent i åldern 15–74 år.

Arbetskraftstalet anger hur stor del av befolkningen som är i arbetskraften, dvs. som antingen är sysselsatt eller arbetslös. Utvecklingen av arbetskraftstalet för de två åldersgrupperna har varit snarlika under den tidsperiod då jämförelser är möjliga, från år 2001 till och med 2010. Det som skiljer arbetskraftstalen åt är en nivåskillnad på drygt 14 procentenheter (år 2010), en nivåskillnad som var runt två procentenheter mindre i början av 2000-talet.

Arbetskraftstalet var som högst 1990 för personer i åldern 20–64 år. Närmare nio av tio var då i arbetskraften, men arbetskraftsdeltagandet kom sedan att sjunka i samband med krisen under 1990-talet då många lämnade arbetskraften av olika anledningar. Nedgången var som kraftigast under början av 1990-talet men arbetskraftstalet sjönk fram till slutet av millenniet. År 1998 var det som lägst, 83,1 procent av befolkningen i åldern 20–64 år var då i arbetskraften. Under 2000-talet har arbetskraftstalet ökat men det har inte kommit upp i de nivåer som rådde innan 1990-talskrisen.

**Diagram 2: Arbetskraftstalet för befolkningen 20–64 år och 15–74 år efter kön. Årsmedeltal 1987–2010. 1 000-tal.**



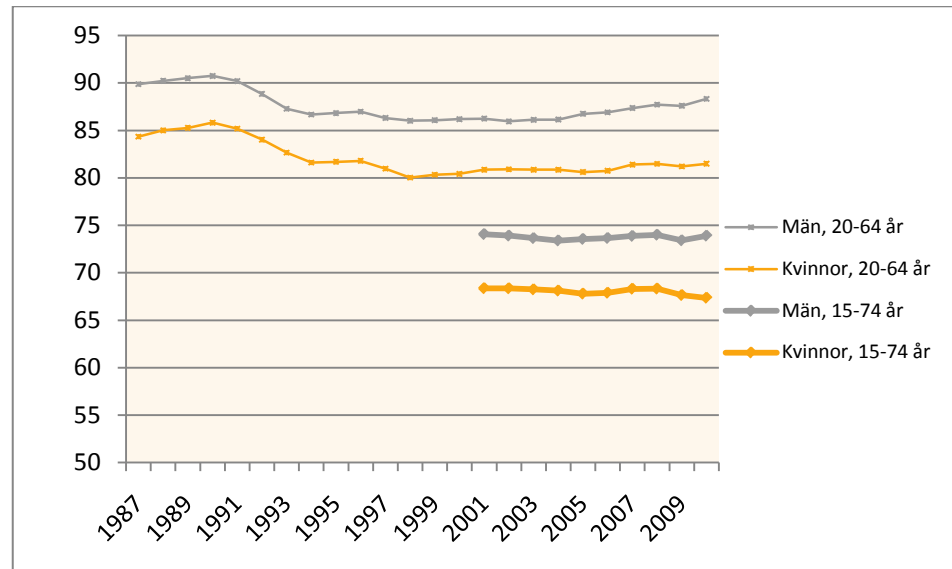
### Sysselsättningsgraden

På samma sätt som för arbetskraftstalet så är sysselsättningsgraden högre för personer 20–64 år än vad den är för befolkningen 15–74 år, och även här har utvecklingen under det senaste decenniet varit likartad för de båda åldersgrupperna. Under 2010 var det även för sysselsättningsgraden en skillnad på 14 procentenheter mellan de två grupperna, en nivåskillnad som även här ökat med runt två procentenheter sedan början av 2000-talet.

Sysselsättningsgraden var liksom arbetskraftstalet som högst 1990 då 86,7 procent av befolkningen i åldern 20–64 år var sysselsatta. Bara några år senare, år 1994, hade denna andel sjunkit till 76 procent. Därefter fortsatte sysselsättningen att minska men i en lägre takt. Sysselsättningsgraden var som lägst 1997 då 75,0 procent var sysselsatta. Återhämtningen började inte förrän senare delen av 1990-talet men har inte nått upp till samma nivå som innan krisen.

Under 2000-talet har sysselsättningsgraden varierat och det har varit både upp- och nedgångar under perioden fram till och med 2010. 2000-talets topp ägde rum 2008 då i genomsnitt 80,3 procent av befolkningen i åldern 20–64 år var sysselsatta. Under 2010 var 78,7 procent av befolkningen sysselsatta.

**Diagram 3: Sysselsättningsgraden för befolkningen 20–64 år och 15–74 år efter kön. Årsmedeltal 1987–2010. 1 000-tal.**



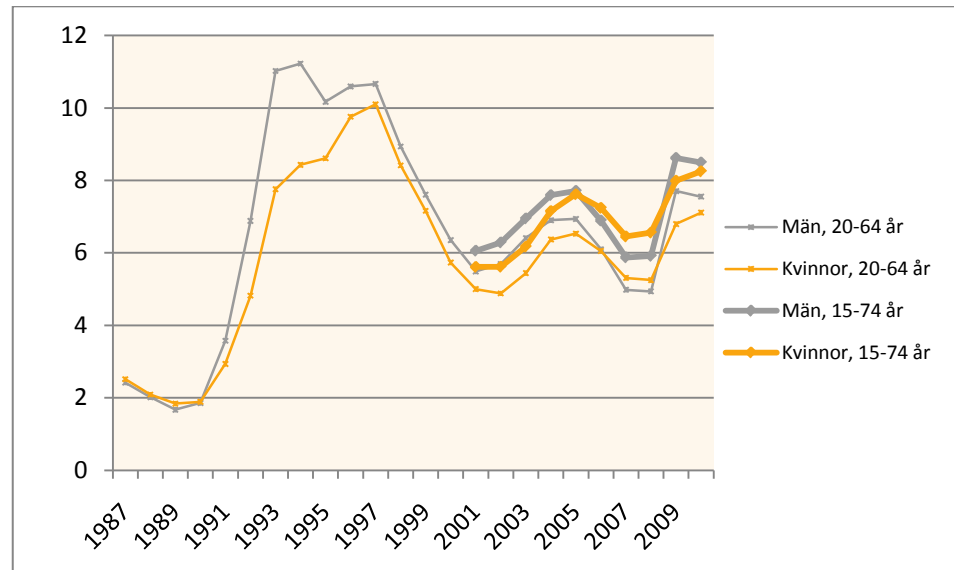
### Arbetslöshetstalet

Den nivåmässiga skillnaden mellan de två åldersgrupperna är inte lika stor för arbetslöshetstalet som den är för arbetskraftstalet och sysselsättningsgraden. År 2001 var det en skillnad på 0,5 procentenheter mellan de två åldersgrupperna, en skillnad som har haft en tendens att öka och år 2010 var denna skillnad 1,1 procentenheter. Arbetslöshetstalet var år 2010 7,3 procent för personer 20–64 år, att jämföra med befolkningen 15–74 år som hade ett arbetslöshetstal på 8,4 procent.

De arbetslösa är personer som saknar ett arbete, kan arbeta och dessutom aktivt söker jobb. Även personer som fått ett arbete som kommer att starta inom tre månader räknas som arbetslösa, förutsatt att personen ifråga kunnat påbörja ett arbete tidigare än så. Arbetslöshetstalet relateras inte till befolkningen utan anger hur stor del av arbetskraften som är arbetslösa. Eftersom antalet personer i arbetskraften är mycket lågt bland de yngsta och äldsta är skillnaden i arbetslöshetstalen mellan åldersgruppen 20–64 år och 15–74 år relativt liten. Den skillnad som observeras beror på den högre arbetslösheten för ungdomarna i åldern 15–19 år.

Samtidigt som sysselsättningen sjönk under 1990-talskrisen ökade arbetslösheten. År 1990 var i genomsnitt 1,9 procent av arbetskraften 20–64 år arbetslösa, lika stor andel bland männen som bland kvinnorna. Därefter ökade arbetslösheten och var som högst 1997 då arbetslösheten i genomsnitt var 10,4 procent. Arbetslösheten ökade som mest för männen och 1993 var arbetslöshetstalet för männen 11,0 procent medan motsvarande för kvinnorna under samma år var 7,8 procent, alltså en skillnad på 3,2 procentenheter. Den kraftigaste nedgången av arbetslösheten observeras under perioden 1997 till och med 2001, arbetslöshetstalet minskade då från 10,4 procent till 5,3 procent. 2000-talet har präglats av både upp- och nedgångar av arbetslösheten. Den kraftigaste uppgången var mellan 2008 och 2009 då arbetslöshetstalet ökade från 5,1 procent till 7,3 procent.

**Diagram 4: Arbetslöshetstalet för befolkningen 20–64 år och 15–74 år efter kön. Årsmedeltal 1987–2010. 1 000-tal.**

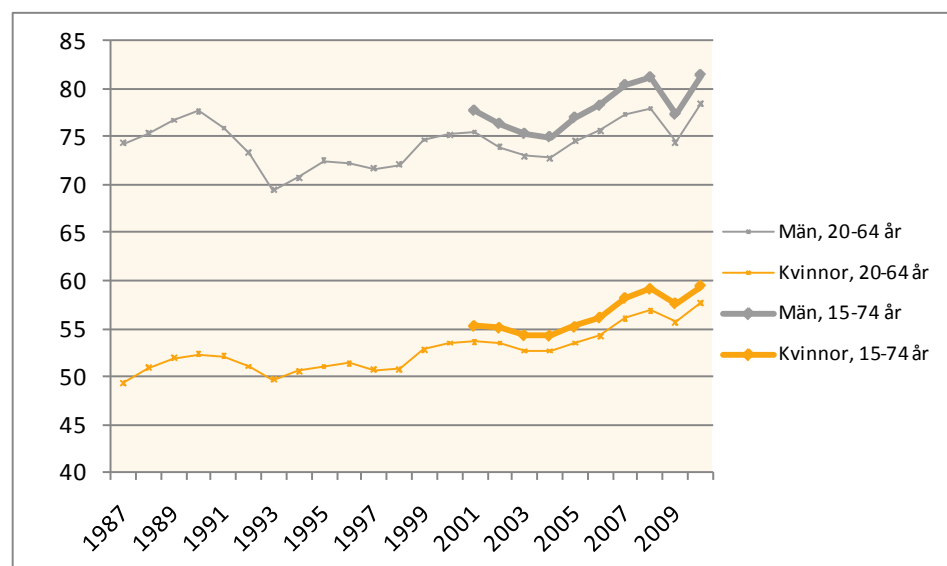


### Arbetade timmar

Eftersom majoriteten av de sysselsatta är i åldern 20–64 år utförs således de flesta arbetade timmarna av personer i den åldersgruppen. I genomsnitt utförs ungefär 97 procent av det totala antalet arbetade timmar av personer som är i åldern 20–64 år, vilket också illustreras av diagrammet nedan. Som tidigare nämnts beror det på att de flesta av de yngre i AKU:s målpopulation är studerande och de flesta av de äldsta är pensionärer. Data i diagrammet avser årsgenomsnitt av det totala antalet arbetade timmar per vecka. Det är främst under sommarmånaderna juni, juli och augusti som de yngre bidrar med arbetade timmar. Personer som studerar har då sommaruppehåll från studierna och arbetar istället medan många som annars arbetar har semester.

Det totala antalet arbetade timmar är beräknade utifrån antalet timmar som arbetats i både huvudsysslan och eventuell bisyssla för alla sysselsatta. Mer om huvudsyssla och bisyssla följer i den senare delen av rapporten.

**Diagram 5: Antalet arbetade timmar per vecka för befolkningen 20–64 år och 15–74 år efter kön. Årsmedeltal 1987–2010. 1 000-tal.**

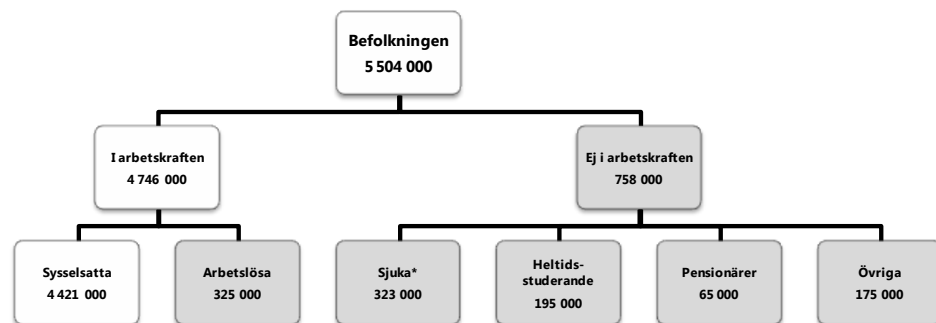




## Arbetsmarknaden för befolkningen 20–64 år

Den resterande delen av rapporten kommer att belysa arbetsmarknadssituationen för personer i åldern 20–64 år. Redovisningen avser främst andra kvartalet 2011. En del tidsserier med data från andra kvartalet 2005 till och med andra kvartalet 2011 kommer också att presenteras. Gruppen som är sysselsatt, speciellt de som har mer än ett arbete, kommer att behandlas men också den del av befolkningen som inte är sysselsatt.

**Diagram 6: Arbetsmarknaden för befolkningen 20–64 år, andra kvartalet 2011. Antal.**



*De gråmarkerade rutorna är grupper som inte är sysselsatta*

\*) Förtidspensionärer av hälsoskäl ingår i gruppen *Sjuka*.

## Befolkningen som är sysselsatt i åldern 20–64 år

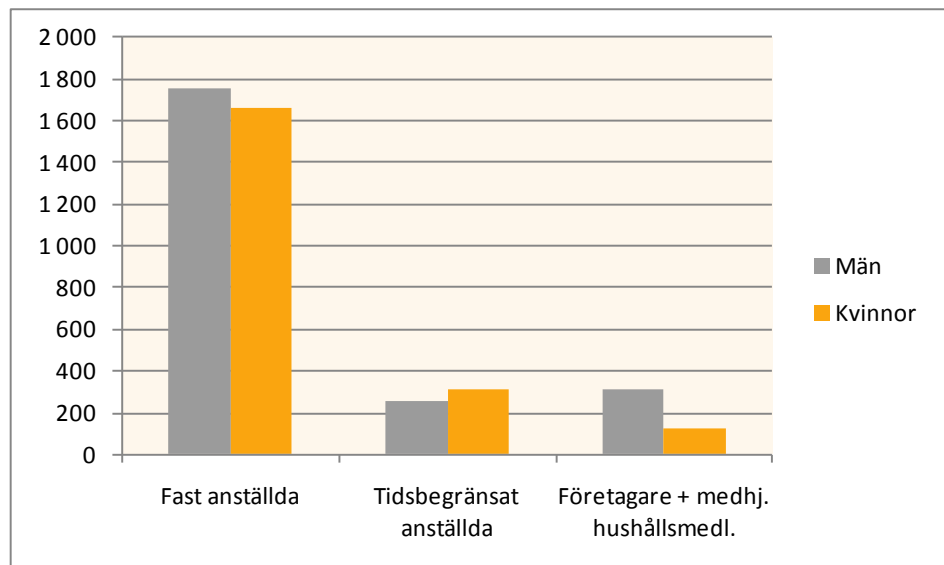
Ungefär fyra av fem personer i åldern 20–64 år har någon form av sysselsättning och kan därmed räknas till den sysselsatta delen av befolkningen. Andelen sysselsatta, eller sysselsättningsgraden som man talar om i AKU, är lite lägre bland kvinnorna än bland männen.

Under andra kvartalet 2011 var 4 421 000 personer sysselsatta. 2 323 000 av dem var män och 2 098 000 var kvinnor. Vidare kan de sysselsatta delas upp i de som har en anställning, en fast eller tidsbegränsad sådan, samt företagare och de som oavlönat arbetar i en familjemedlems företag. En del personer har dock mer än ett arbete – i AKU talar man om en huvudsyssla och en bisyssla. En person kan exempelvis arbeta som anställd i huvudsysslan och driva ett eget företag i bisysslan.

Det mest vanliga är att arbeta som fast anställd och under andra kvartalet 2011 hade drygt 77 procent av de sysselsatta en fast anställning. De resterande hade någon form av tidsbegränsad anställning eller arbetade som företagare eller medhjälpande hushållsmedlem. En något högre andel var tidsbegränsat anställda jämfört med företagare. De flesta av företagarna och medhjälpande hushållsmedlemmarna är män, drygt sju av tio.

Diagrammet nedan visar hur de sysselsatta antalsmässigt var fördelade mellan de olika typerna av sysselsättning under andra kvartalet 2011. För de som har mer än ett arbete avser statistiken huvudsysslan vilket medför att staplarna summerar till antalet sysselsatta.

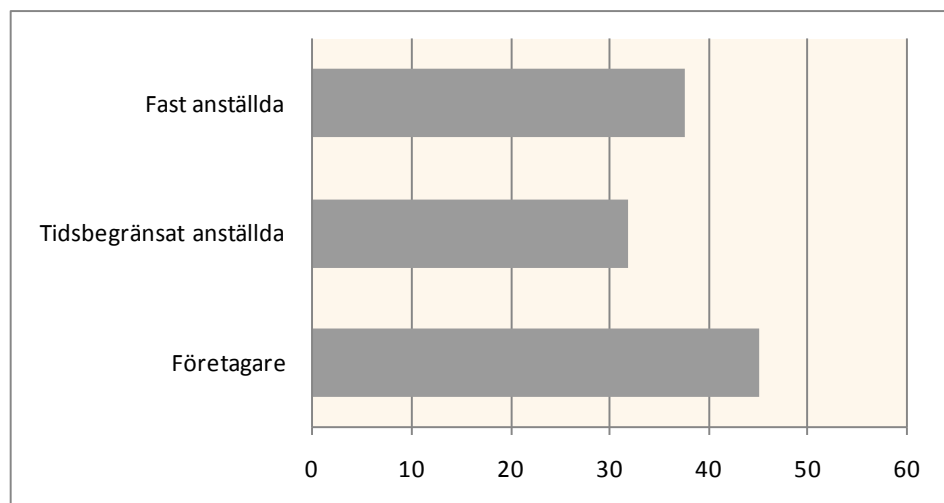
**Diagram 7: Anknyningsgrad till arbetsmarknaden för de sysselsatta 20–64 år efter kön, andra kvartalet 2011. 1 000-tal.**



Som sysselsatt är det allra vanligast att endast ha ett arbete. Av det totala antalet sysselsatta under andra kvartalet 2011 var det 4 040 000 som hade enbart ett jobb, alltså inte någon bisyssla.

Den vanliga arbetstiden för dessa personer är i genomsnitt närmare 38 timmar per vecka men arbetstiden varierar mellan anställda och företagare. Med den vanliga arbetstiden avses den överenskomna arbetstiden per vecka för personer med en anställning och den genomsnittliga arbetstiden per vecka bland exempelvis företagare. De som arbetar mest är företagare och medhjälpande hushållsmedlemmar. Under andra kvartalet 2011 arbetade de vanligen 45 timmar per vecka jämfört med 32 timmar per vecka för de tidsbegränsat anställda. Den vanliga arbetstiden för de fast anställda var 38 timmar per vecka.

**Diagram 8: Vanligen arbetad tid per vecka för sysselsatta 20–64 år med ett arbete fördelat efter anknyningsgrad till arbetsmarknaden, andra kvartalet 2011. Timmar.**

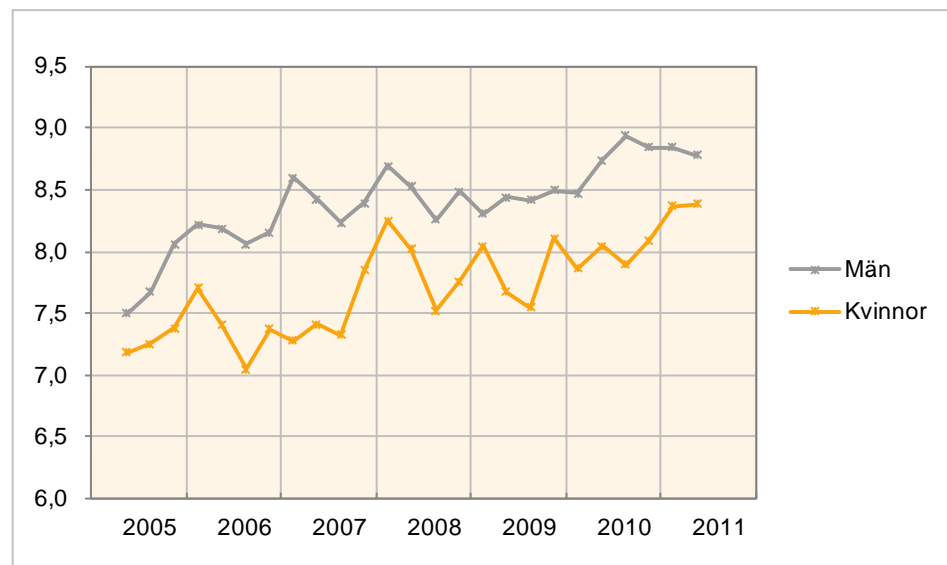


### Åtta procent av de sysselsatta har mer än ett jobb

380 000 av de sysselsatta hade mer än ett arbete under andra kvartalet 2011, dvs. förutom en huvudsyssla hade de även minst en bisyssla. Det är 80 000 fler jämfört med motsvarande kvartal 2005. Under perioden har också en befolknings- och sysselsättningsökning ägt rum.

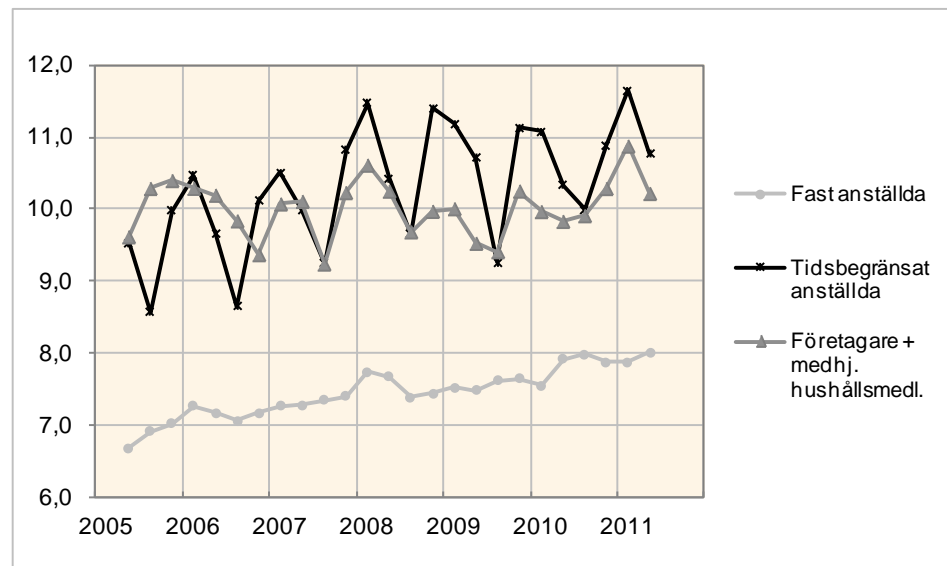
Andelen av de sysselsatta som har mer än ett arbete har under sexårsperioden varit i genomsnitt åtta procent. Andelen har varit relativt konstant men med en viss variation under de olika säsongerna. Den uppåtgående trend som observeras under perioden är väldigt svag. Under andra kvartalet 2005 hade närmare 7,4 procent av de sysselsatta mer än ett arbete vilket kan jämföras med andra kvartalet 2011 då motsvarande andel var 8,6 procent. Det tenderar att vara en något högre andel av männen som har mer än ett arbete än vad det är bland kvinnorna.

**Diagram 9: Andelen av de sysselsatta 20–64 år som har en bisyssla efter kön. Andra kvartalet 2005 – andra kvartalet 2011. Procent.**



Vilka är det då som har mer än ett arbete och hur mycket jobbar de jämfört med de som har enbart ett jobb? Som diagrammet nedan visar så tycks de som i huvudsysslan arbetar som tidsbegränsat anställd eller företagare i högre utsträckning ha mer än ett arbete jämfört med dem som i huvudsysslan har en fast anställning. Trots att företagare är den grupp som arbetar mest i sitt huvudsakliga arbete, ungefär 40 timmar per vecka i huvudsysslan (se diagram 12), är det också en av de grupper där det är vanligare med mer än ett jobb. De tidsbegränsat anställda är den andra gruppen där det är något vanligare med mer än ett arbete men det är också den grupp som arbetar minst. Närmare elva procent av de som hade en tidsbegränsad anställning hade ytterligare ett arbete under andra kvartalet 2011. Bland företagare och medhjälpande hushållsmedlemmar var denna andel drygt tio procent. Detta kan jämföras med dem som i huvudsysslan arbetar som fast anställd där åtta procent av dem hade en bisyssla.

**Diagram 10: Andelen av de sysselsatta 20–64 år som har en bisyssla efter anknätningsgrad till arbetsmarknaden i huvudsysslan. Andra kvartalet 2005 – andra kvartalet 2011. Procent.**

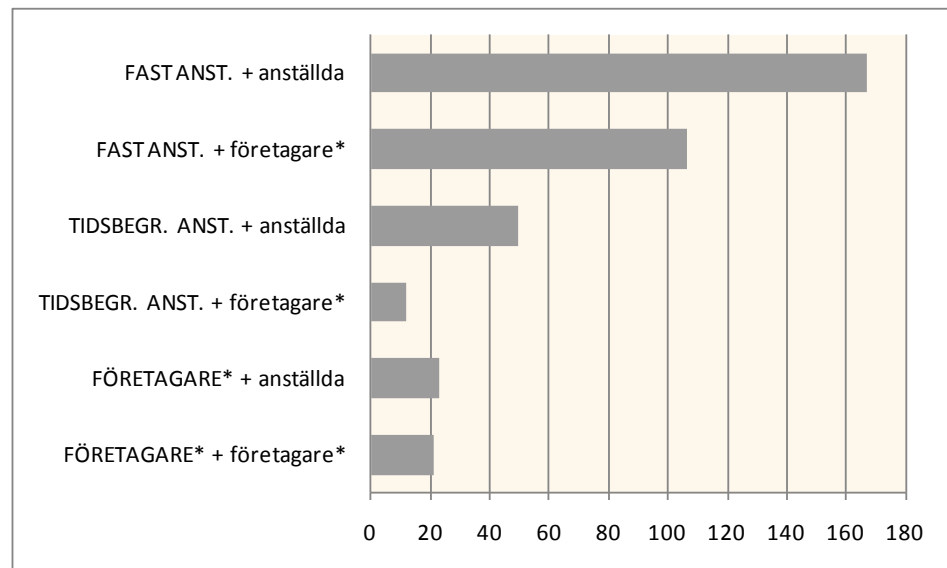


Till antalet sett hade de flesta med mer än ett arbete en fast anställning i huvudsysslan. Det beror på att de fast anställda utgör en större bas, det vill säga de är fler till antalet än vad de tidsbegränsat anställda och företagarna är. Under andra kvartalet 2011 hade 273 000 av de med en bisyssla en fast anställning i huvudsysslan vilket är drygt sju av tio av dem med mer än ett arbete.

Företagarna och de tidsbegränsat anställda är betydligt färre. Drygt 60 000 hade en tidsbegränsad anställning i huvudsysslan och av dem hade åtta av tio även en anställning i bisysslan. Personer som i huvudsysslan arbetar som tidsbegränsat anställd och i bisysslan arbetar som företagare alternativt hjälper till i en familjemedlems företag är således en väldigt liten grupp. Under andra kvartalet 2011 var de totalt 12 000 personer.

Av de som hade någon form av anställning i huvudsysslan hade 65 procent även en anställning i bisysslan. Av de som istället arbetade som företagare eller medhjälpande hushållsmedlem i huvudsysslan gjorde ungefär hälften av dem även det i bisysslan.

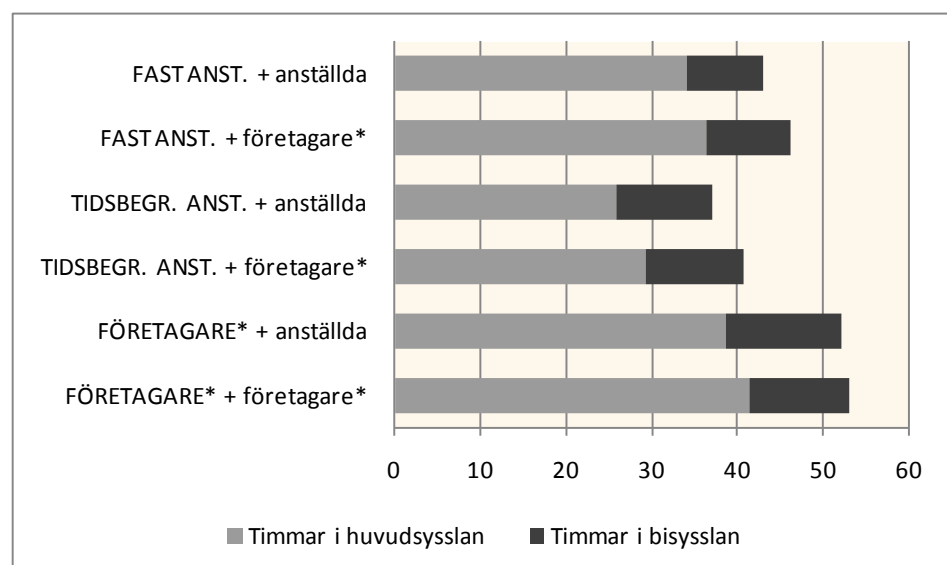
**Diagram 11: Antalet sysselsatta med mer än ett arbete fördelat efter anknytningsgrad till arbetsmarknaden i huvudsysslan och bisysslan (huvudsysslan anges med versaler). Andra kvartalet 2011. 1 000-tal.**



\* inkl. medhjälpande hushållsmedlemmar

De 380 000 som hade mer än ett arbete under andra kvartalet 2011 arbetade i genomsnitt mer än de övriga sysselsatta med endast ett arbete. Samtliga grupper som anges i diagrammet nedan, förlägger i genomsnitt mellan 70 och 80 procent av arbetstiden till huvudsysslan, men den totala arbetstiden per vecka varierar mellan de olika grupperna. De som har en tidsbegränsad anställning i huvudsysslan och arbetar som anställd i bisysslan arbetar i genomsnitt 37 timmar per vecka medan de som i båda jobben är företagare eller medhjälpande hushållsmedlem vanligen arbetar 53 timmar per vecka i genomsnitt.

**Diagram 12: Vanligen arbetad tid per vecka för sysselsatta 20–64 år med mer än ett arbete. Fördelat efter anknytningsgrad till arbetsmarknaden i huvudsysslan och bisysslan (huvudsysslan anges med versaler). Andra kvartalet 2011. Timmar.**



\* inkl. medhjälpande hushållsmedlemmar

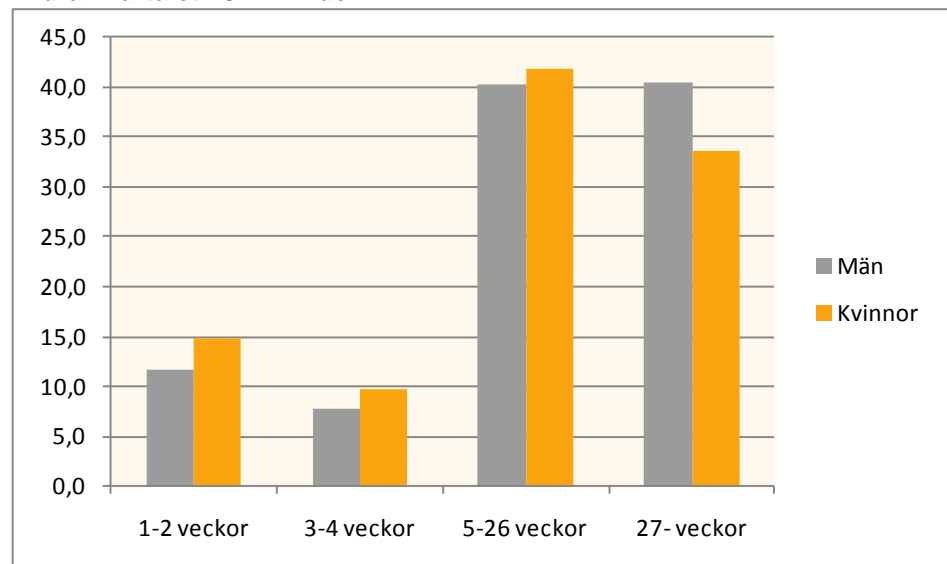
## Personer 20–64 år som inte är sysselsatta

De som inte är sysselsatta är de som antingen är arbetslösa eller är utanför arbetskraften.

Under andra kvartalet 2011 var 325 000 personer i åldern 20–64 år arbetslösa, varav 172 000 var män och 153 000 var kvinnor. Det är alltså personer utan arbete som kan arbeta och som dessutom söker jobb, alternativt har en överenskommelse om att starta ett arbete inom tre månader och av den anledningen inte söker jobb. Andra kvartalet 2011 hade 23 procent av de arbetslösa fått ett arbete som startar inom tre månader. Anledningen till att de personerna räknas som arbetslösa är delvis på grund av att de kunnat påbörja ett arbete tidigare och är således ett utnyttjat arbetskraftsutbud. Av det totala antalet arbetslösa var dessutom 28 procent heltidsstuderande.

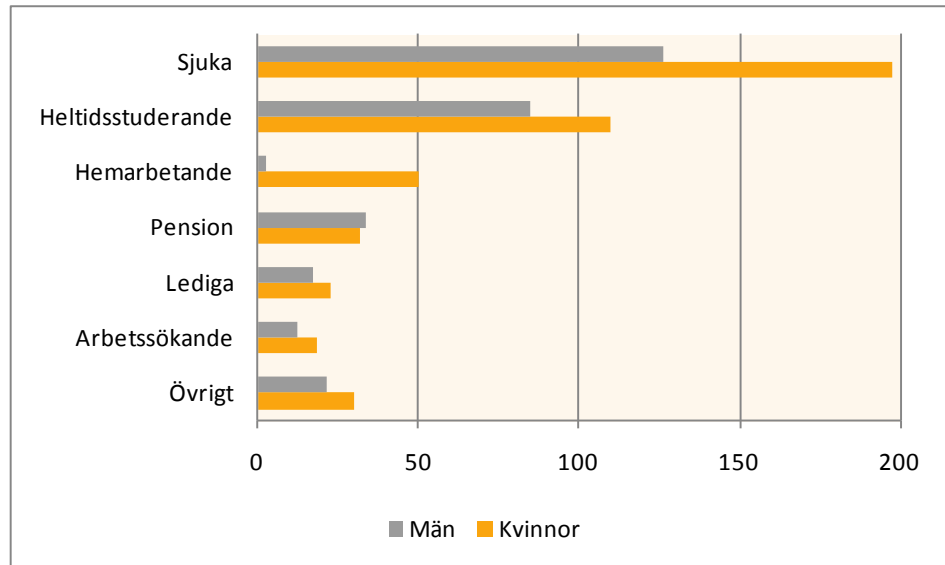
Arbetslöshetstidens längd varierar för de som är arbetslösa. 34 procent av kvinnorna och 40 procent av männen var långtidsarbetslösa och har därmed haft en sammanhängande arbetslöshetsperiod på minst 27 veckor. Drygt var femte hade varit arbetslös mindre än fem veckor men majoriteten hade en längre arbetslöshetsperiod, se diagrammet nedan.

**Diagram 13: Arbetslöshetstidens längd för arbetslösa 20–64 år efter kön. Andra kvartalet 2011. Andel.**



De resterande av dem som inte är sysselsatta är de som är utanför arbetskraften. Under andra kvartalet 2011 var det totalt 758 000 vilket motsvarar 14 procent av befolkningen i åldern 20–64 år. De flest av dem var kvinnor, 460 000 kvinnor jämfört med 299 000 män. De vanligaste orsakerna till att personerna inte är en del av arbetskraften är på grund av sjukdom eller heltidsstudier.

**Diagram 14: Befolkningen 20–64 år utanför arbetskraften efter orsak och kön. Andra kvartalet 2011. 1 000-tal.**



## Tabeller

**1. Befolkningen 20–64 år och 15–74 år efter kön. Årsmedeltal 1987–2010. 1 000-tal.**

1. Population 20–64 and 15–74 years by sex. Annual average 1987–2010. 1000s

År	20–64 år			15–74 år		
	Båda könen	Män	Kvinnor	Båda könen	Män	Kvinnor
1987	4 848,3	2 451,9	2 396,4			
1988	4 874,9	2 467,7	2 407,2			
1989	4 905,7	2 485,8	2 420,0			
1990	4 941,2	2 505,7	2 435,5			
1991	4 971,9	2 522,0	2 449,9			
1992	5 004,6	2 539,3	2 465,3			
1993	5 033,4	2 554,6	2 478,9			
1994	5 078,9	2 576,9	2 502,0			
1995	5 116,3	2 596,9	2 519,4			
1996	5 134,2	2 606,3	2 527,9			
1997	5 146,2	2 613,0	2 533,2			
1998	5 158,6	2 619,5	2 539,0			
1999	5 176,1	2 628,4	2 547,7			
2000	5 199,6	2 639,3	2 560,3			
2001	5 225,4	2 651,6	2 573,8	6 481,8	3 263,8	3 218,1
2002	5 250,7	2 665,6	2 585,1	6 519,1	3 284,2	3 234,9
2003	5 272,9	2 676,3	2 596,6	6 562,5	3 307,8	3 254,7
2004	5 291,2	2 685,6	2 605,6	6 609,8	3 333,4	3 276,5
2005	5 308,9	2 694,1	2 614,8	6 662,8	3 361,7	3 301,1
2006	5 345,9	2 713,0	2 632,9	6 731,9	3 398,9	3 333,0
2007	5 375,1	2 728,4	2 646,8	6 803,1	3 437,7	3 365,5
2008	5 408,1	2 745,5	2 662,6	6 879,5	3 478,5	3 401,0
2009	5 441,6	2 761,6	2 680,0	6 955,0	3 516,4	3 438,6
2010	5 475,9	2 778,9	2 697,0	7 021,6	3 551,1	3 470,5



**2. Arbetskraftstalet för befolkningen 20–64 år och 15–74 år efter kön. Årsmedeltal 1987–2010. 1 000-tal.**

2. Labour force rate for population aged 20–64 and 15–74 by sex.  
Annual average 1987–2010. 1000s

År	20–64 år			15–74 år		
	Båda könen	Män	Kvinnor	Båda könen	Män	Kvinnor
1987	87,1	89,9	84,3			
1988	87,6	90,2	85,0			
1989	87,9	90,5	85,3			
1990	88,3	90,7	85,8			
1991	87,7	90,2	85,2			
1992	86,5	88,8	84,0			
1993	85,0	87,3	82,7			
1994	84,2	86,7	81,6			
1995	84,3	86,8	81,7			
1996	84,4	87,0	81,8			
1997	83,7	86,3	81,0			
1998	83,1	86,0	80,0			
1999	83,2	86,1	80,3			
2000	83,3	86,2	80,4			
2001	83,6	86,2	80,9	71,2	74,1	68,4
2002	83,5	85,9	80,9	71,1	73,9	68,4
2003	83,5	86,1	80,9	71,0	73,6	68,2
2004	83,5	86,1	80,9	70,8	73,4	68,1
2005	83,7	86,7	80,6	70,7	73,5	67,8
2006	83,9	86,9	80,7	70,8	73,7	67,9
2007	84,4	87,4	81,4	71,1	73,9	68,3
2008	84,6	87,7	81,5	71,2	74,0	68,3
2009	84,4	87,6	81,2	70,6	73,4	67,6
2010	85,0	88,3	81,5	70,7	73,9	67,4

**3. Sysselsättningsgraden för befolkningen 20–64 år och 15–74 år efter kön. Årsmedeltal 1987–2010. 1 000-tal.**

3. Employment rate for population aged 20–64 and 15–74 by sex.  
Annual average 1987–2010. 1000s

År	20–64 år			15–74 år		
	Båda könen	Män	Kvinnor	Båda könen	Män	Kvinnor
1987	85,0	87,7	82,2			
1988	85,8	88,4	83,2			
1989	86,4	89,0	83,7			
1990	86,7	89,1	84,2			
1991	84,9	87,0	82,7			
1992	81,4	82,7	80,0			
1993	77,0	77,7	76,2			
1994	75,9	76,9	74,7			
1995	76,4	78,0	74,7			
1996	75,8	77,8	73,8			
1997	75,0	77,1	72,8			
1998	75,9	78,3	73,3			
1999	77,1	79,5	74,6			
2000	78,3	80,7	75,8			
2001	79,2	81,5	76,8	67,1	69,6	64,5
2002	79,0	81,1	77,0	66,9	69,3	64,5
2003	78,6	80,6	76,5	66,3	68,5	64,0
2004	78,0	80,2	75,7	65,5	67,8	63,2
2005	78,1	80,7	75,3	65,3	67,9	62,6
2006	78,8	81,6	75,9	65,8	68,6	63,0
2007	80,1	83,0	77,1	66,7	69,5	63,9
2008	80,3	83,4	77,2	66,8	69,6	63,8
2009	78,3	80,8	75,7	64,7	67,1	62,2
2010	78,7	81,7	75,7	64,7	67,6	61,8

**4. Arbetslöshetstalet för befolkningen 20–64 år och 15–74 år efter kön. Årsmedeltal 1987–2010. 1 000-tal.**

4. Unemployment rate for population aged 20–64 and 15–74 by sex. Annual average 1987–2010. 1000s.

År	20–64 år			15–74 år		
	Båda könen	Män	Kvinnor	Båda könen	Män	Kvinnor
1987	2,5	2,4	2,5			
1988	2,1	2,0	2,1			
1989	1,8	1,7	1,8			
1990	1,9	1,9	1,9			
1991	3,3	3,6	2,9			
1992	5,9	6,9	4,8			
1993	9,5	11,0	7,8			
1994	9,9	11,2	8,4			
1995	9,4	10,2	8,6			
1996	10,2	10,6	9,8			
1997	10,4	10,7	10,1			
1998	8,7	8,9	8,4			
1999	7,4	7,6	7,2			
2000	6,1	6,4	5,7			
2001	5,3	5,5	5,0	5,8	6,1	5,6
2002	5,3	5,7	4,9	6,0	6,3	5,6
2003	5,9	6,4	5,4	6,6	6,9	6,2
2004	6,6	6,9	6,4	7,4	7,6	7,2
2005	6,7	6,9	6,5	7,7	7,7	7,6
2006	6,1	6,1	6,0	7,1	6,9	7,2
2007	5,1	5,0	5,3	6,1	5,9	6,5
2008	5,1	4,9	5,3	6,2	5,9	6,6
2009	7,3	7,7	6,8	8,3	8,6	8,0
2010	7,3	7,6	7,1	8,4	8,5	8,2

**5. Antalet arbetade timmar per vecka för befolkningen 20–64 år och 15–74 år efter kön. Årsmedeltal 1987–2010. 1 000-tal.**

5. Number of working hours per week for population aged 20–64 and 15–74 years. Annual average 1987–2010. 1000s.

År	20–64 år			15–74 år		
	Båda könen	Män	Kvinnor	Båda könen	Män	Kvinnor
1987	123,6	74,3	49,3			
1988	126,3	75,4	50,9			
1989	128,7	76,7	51,9			
1990	130,0	77,7	52,4			
1991	128,0	75,9	52,1			
1992	124,4	73,3	51,0			
1993	119,1	69,4	49,7			
1994	121,3	70,8	50,5			
1995	123,5	72,5	51,0			
1996	123,6	72,2	51,4			
1997	122,4	71,7	50,7			
1998	122,9	72,1	50,8			
1999	127,5	74,7	52,8			
2000	128,7	75,2	53,4			
2001	129,1	75,5	53,6	133,1	77,7	55,3
2002	127,4	73,9	53,5	131,5	76,4	55,1
2003	125,7	73,0	52,7	129,7	75,3	54,4
2004	125,5	72,8	52,7	129,3	75,0	54,3
2005	128,0	74,6	53,5	132,2	77,0	55,2
2006	129,8	75,6	54,2	134,4	78,3	56,2
2007	133,4	77,3	56,1	138,6	80,4	58,2
2008	134,8	77,9	56,9	140,3	81,2	59,1
2009	130,1	74,4	55,7	135,0	77,3	57,6
2010	136,1	78,4	57,7	140,9	81,5	59,4

**6. Anknyningsgrad till arbetsmarknaden för de sysselsatta 20–64 år efter kön, andra kvartalet 2011. 1 000-tal.**

6. Degree of attachment to the labour market for employed aged 20–64 years by sex, second quarter 2011. 1000s.

	Båda könen	Män	Kvinnor
Fast anställda	3 414,7	1 753,3	1 661,4
Tidsbegränsat anställda	571,9	257,9	314,0
Företagare + medhjälpande hushållsmedlem	434,0	311,9	122,1

**7. Andelen av de sysselsatta 20–64 år som har en bisyssla efter kön. Andra kvartalet 2005 – andra kvartalet 2011. Procent.**

7. Proportion of employed 20–64 years with a second job by sex. Second quarter 2005 – second quarter 2011. Procent.

Period	Båda könen	Män	Kvinnor
Kv2, 2005	7,4	7,5	7,2
Kv3, 2005	7,5	7,7	7,3
Kv4, 2005	7,7	8,1	7,4
Kv1, 2006	8,0	8,2	7,7
Kv2, 2006	7,8	8,2	7,4
Kv3, 2006	7,6	8,1	7,0
Kv4, 2006	7,8	8,2	7,4
Kv1, 2007	8,0	8,6	7,3
Kv2, 2007	7,9	8,4	7,4
Kv3, 2007	7,8	8,2	7,3
Kv4, 2007	8,1	8,4	7,8
Kv1, 2008	8,5	8,7	8,2
Kv2, 2008	8,3	8,5	8,0
Kv3, 2008	7,9	8,3	7,5
Kv4, 2008	8,1	8,5	7,8
Kv1, 2009	8,2	8,3	8,0
Kv2, 2009	8,1	8,4	7,7
Kv3, 2009	8,0	8,4	7,5
Kv4, 2009	8,3	8,5	8,1
Kv1, 2010	8,2	8,5	7,9
Kv2, 2010	8,4	8,7	8,0
Kv3, 2010	8,4	8,9	7,9
Kv4, 2010	8,5	8,8	8,1
Kv1, 2011	8,6	8,8	8,4
Kv2, 2011	8,6	8,8	8,4

**8. Andelen av de sysselsatta 20–64 år som har en bisyssla efter anknytningsgrad till arbetsmarknaden i huvudsysslan. Andra kvartalet 2005 – andra kvartalet 2011. Procent.**

8. The share of employed aged 20–64 with a sideline job by degree of attachment to the labour market in main job. Second quarter 2005-second quarter 2011. Procent.

	Fast anställda	Tidsbegränsat anställda	Företagare + medhjälpande hushålls- medlem
Kv2, 2005	6,7	9,5	9,6
Kv3, 2005	6,9	8,6	10,3
Kv4, 2005	7,0	10,0	10,4
Kv1, 2006	7,3	10,5	10,3
Kv2, 2006	7,2	9,7	10,2
Kv3, 2006	7,1	8,6	9,8
Kv4, 2006	7,2	10,1	9,4
Kv1, 2007	7,3	10,5	10,1
Kv2, 2007	7,3	10,0	10,1
Kv3, 2007	7,3	9,3	9,2
Kv4, 2007	7,4	10,8	10,2
Kv1, 2008	7,7	11,5	10,6
Kv2, 2008	7,7	10,4	10,3
Kv3, 2008	7,4	9,6	9,7
Kv4, 2008	7,4	11,4	10,0
Kv1, 2009	7,5	11,2	10,0
Kv2, 2009	7,5	10,7	9,5
Kv3, 2009	7,6	9,3	9,4
Kv4, 2009	7,7	11,1	10,3
Kv1, 2010	7,6	11,1	10,0
Kv2, 2010	7,9	10,3	9,8
Kv3, 2010	8,0	10,0	9,9
Kv4, 2010	7,9	10,9	10,3
Kv1, 2011	7,9	11,6	10,9
Kv2, 2011	8,0	10,8	10,2

**9. Antalet sysselsatta med mer än ett arbete fördelat efter anknytningsgrad till arbetsmarknaden i huvudsysslan och bisysslan (huvudsysslan anges med versaler). Andra kvartalet 2011. 1 000-tal.**

9. Number of employed with more than one job by attachment to the labour market in main and second job (main job in capital letters). Second quarter 2011. 1000s

	Båda könen
FAST ANSTÄLLDA + anställda	167,0
FAST ANSTÄLLDA + företagare*	106,2
TIDSBEGRÄNSAT ANSTÄLLDA + anställda	49,4
TIDSBEGRÄNSAT ANSTÄLLDA + företagare*	11,8
FÖRETAGARE* + anställda	23,0
FÖRETAGARE* + företagare*	21,4

\* inkl. medhjälpande hushållsmedlemmar



**10. Vanligen arbetad tid per vecka för sysselsatta 20–64 år med mer än ett arbete. Fördelat efter anknytningsgrad till arbetsmarknaden i huvudsysslan och bisysslan (huvudsysslan anges med versaler). Andra kvartalet 2011. Timmar.**

10. Average working hours per week for employed aged 20–64 years with more than one job. By attachment to the labour market in main and second job. (main job in capital letters). Second quarter 2011. Hours.

	Huvudsysslan	Bisysslan	Totalt
FAST ANSTÄLLDA + anställda	34,2	8,8	43,0
FAST ANSTÄLLDA + företagare*	36,4	9,7	46,1
TIDSBEGRÄNSAT ANSTÄLLDA + anställda	25,9	11,3	37,1
TIDSBEGRÄNSAT ANSTÄLLDA + företagare*	29,3	11,3	40,7
FÖRETAGARE* + anställda	38,6	13,4	52,0
FÖRETAGARE* + företagare*	41,3	11,8	53,1

\* inkl. medhjälpande hushållsmedlemmar

**11. Arbetslöshetstidens längd för arbetslösa 20–64 år efter kön. Andra kvartalet 2011. Andel.**

11. Length of unemployment for unemployed aged 20–64 years by sex. Second quarter 2011. Share

	Båda könen	Män	Kvinnor
1–2 veckor	13,1	11,6	14,8
3–4 veckor	8,7	7,7	9,8
5–26 veckor	41,0	40,3	41,8
27– veckor	37,2	40,4	33,7

**12. Befolkningen 20–64 år utanför arbetskraften efter orsak och kön. Andra kvartalet 2011. 1 000-tal.**

12. Population aged 20–64 years not in the labour force by reason and by sex. Second quarter 2011. 1000s.

	Båda könen	Män	Kvinnor
Sjuka	323,4	126,2	197,2
Heltidsstuderande	194,9	84,9	110,0
Hemarbetande	52,8	2,6	50,1
Pension	65,4	33,8	31,6
Lediga	40,0	17,1	22,9
Arbetssökande	30,8	12,6	18,2
Övrigt	51,2	21,5	29,7

## Fakta om statistiken

---

### Detta omfattar statistiken

Målpopulationen i AKU var ursprungligen 16–64 år. Från och med 2001 ändrades målpopulationen till att omfatta åldersintervallet 15 – 74 år, men redovisningarna fortsatte att omfatta åldrarna 16–64 år. Från och med oktober 2007 omfattar även redovisningarna åldersgruppen 15–74 år.

De statistiska storheter/parametrar som primärt skattas redovisar antal och andel personer med olika arbetsmarknadsförhållanden för Sveriges befolkning i åldrarna 15–74 år. Exempel är sysselsatta, arbetslösa, relativa arbetslöshetstal, arbetskraftstal, antal utförda arbetstimmar, frånvarotimmar. Dessutom redovisas även osäkerhetsmått för skattningarna.

Resultaten publiceras i form av pressmeddelanden, Statistiska meddelanden (SM) m.m. De mest detaljerade redovisningarna publiceras i månads-, kvartals- och årsvisa grundtabeller. Dessutom framställs ett antal tilläggstabeller för kvartal och år. För kvartal finns även flödestabeller. Tilläggs- och flödestablerna ingår inte i Sveriges officiella statistik. Statistiken tillgänglig på Internet via SCB:s hemsida [www.scb.se/aku](http://www.scb.se/aku). Regionala data presenteras kvartals- och årsvis. Statistik över inrikes-/utrikes födda presenteras fortlöpande.

Från och med tredje kvartalet 2008 ges kvartalsvis en fördjupad redovisning av arbetsmarknaden i form av ”Tabeller avseende befolkningen ej i arbete”. Tabellerna beskriver den aktuella situationen för dem som inte arbetar samt fördelningen över tid. Redovisningen sker efter bakgrundsvariablerna ålder, utbildningsnivå respektive efter inrikes-/utrikes födda. Tabeller avseende befolkningen ej i arbete finns framtagna kvartalsvis från och med andra kvartalet 2005.

I AKU undersöks samtliga veckor under året. Varje undersökningsmånad innehåller således 4 eller 5 mätveckor och varje kvartal 13 mätveckor. Årsgenomsnittet baseras på alla veckor under året.

#### **Vissa tekniska data om AKU andra kvartalet 2011:**

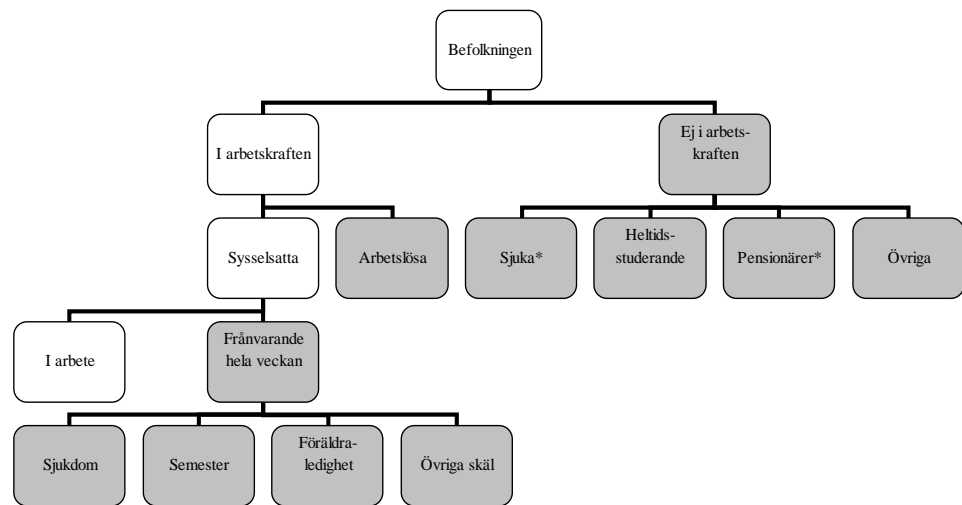
Referensperioden för andra kvartalet 2011 omfattade veckorna 14–26 (4 april – 3 juli). Andra kvartalet 2010 omfattade referensperioden veckorna 14–26 (5 april – 4 juli).

Resultaten baseras på 63 000 intervjuer. Bortfallet vid fältarbetet (det vill säga den andel av nettourvalet för vilken intervjuuppgifter ej kunnat erhållas) var totalt 25,7 procent. Andelen som avböjt medverkan var 11,7 procent medan 13,1 procent av urvalspersonerna var oanträffbara. Bortfall av annat skäl var 0,9 procent.

## Definitioner och förklaringar i Arbetskraftsundersökningarna

April 2005 infördes en ny EU-anpassad Arbetskraftsundersökning, vilket medför att vissa av nedanstående definitioner **inte är jämförbara** med de definitioner som använts till och med mars 2005. Oktober 2007 ändrades den svenska officiella arbetslöshetsdefinitionen till att, i enlighet med ILO:s definitioner och EU:s förordningar, även omfatta heltidsstuderande som sökt och kunnat arbeta. Även åldersgruppen är ändrad i AKU till att avse 15–74 år mot tidigare 16–64 år. För mer information om detta se [www.scb.se/aku](http://www.scb.se/aku).

Nedanstående figur visar sambandet mellan några centrala begrepp i AKU. Av figuren framgår också uppdelningen av "befolkningen ej i arbete" på olika grupper vilka är gråmarkerade.



De gråmarkerade rutorna visar vilka undergrupper som ingår i gruppen *Personer ej i arbete*.

\*) Förtidspensionärer av hälsoskäl ingår i gruppen *Sjuka*

**Sysselsatta** omfattar följande grupper:

-personer som under en viss vecka (mätveckan) utförde något arbete (minst en timme), antingen som avlönade arbetstagare, som egna företagare (inklusive fria yrkesutövare) eller oavlönade medhjälpare i företag tillhörande make/maka eller annan medlem av samma hushåll (= **sysselsatta, i arbete**).

-personer som inte utförde något arbete enligt ovan, men som hade anställning, arbete som medhjälpare hushållsmedlem eller egen företagare (inklusive fria yrkesutövare) och var tillfälligt frånvarande under hela mätveckan. Frånvaron räknas oavsett om den varit betald eller inte (= **sysselsatta, frånvarande från arbetet**). Orsak till frånvaron kan vara sjukdom, semester, tjänstledighet (t ex för vård av barn eller studier), värnpliktstjänstgöring, arbetskonflikt eller ledighet av annan anledning.

Personer som deltar i vissa arbetsmarknadspolitiska program räknas som sysselsatta, t.ex. offentligt skyddat arbete, Samhall, start av näringsverksamhet eller anställning med lönebidrag eller anställningsstöd.

*Fast anställda* omfattar personer med tillsvidareanställning.

*Tidsbegränsat anställda* omfattar personer med vikariat, anställningsstöd, säsongarbete, provanställning eller objekts-/projektanställning samt övriga former av tidsbegränsade anställningar.

*Undersysselsatta* omfattar personer som är sysselsatta men som arbetar mindre än de skulle vilja göra och som hade kunnat börja arbeta mer under mätveckan eller inom 14 dagar från mätveckans slut.

**Arbetslösa** omfattar följande grupper:

-personer som var utan arbete under mätveckan men som **sökt** arbete under de senaste fyra veckorna (mätveckan och tre veckor bakåt) och **kunde** arbeta mätveckan eller börja inom 14 dagar från mätveckans slut. Arbetslösa omfattar även personer som har fått ett arbete som börjar inom tre månader, förutsatt att de skulle ha kunnat arbeta mätveckan eller börja inom 14 dagar från mätveckans slut.

*Relativa arbetslöshetstalet:* Andelen (%) arbetslösa av antalet personer i arbetskraften.

**I arbetskraften** omfattar personer som är antingen sysselsatta eller arbetslösa.

*Relativa arbetskraftstalet:* Andelen (%) personer i arbetskraften av befolkningen.

**Ej i arbetskraften omfattar:**

-personer som varken är sysselsatta eller arbetslösa. Gruppen omfattar bl.a. personer som är studerande som inte har eller sökt arbete, pensionärer, hemarbetande, värnpliktiga eller långvarigt sjuka. Deltagare i de arbetsmarknadspolitiska program som betraktas som utbildning, t.ex. arbetspraktik och arbetsmarknadsutbildning, ingår också i gruppen.

*Latent arbetsökande* ingår i "ej i arbetskraften" och består av personer som velat och kunnat arbeta mätveckan, men som inte sökt arbete. Till denna grupp hänfördes också t.o.m. AKU september 2007 heltidsstuderande som sökt arbete

Gruppen **personer ej i arbete** består av följande tre undergrupper:

-sysselsatta som varit frånvarande från arbetet hela mätveckan

-arbetslösa

-personer ej i arbetskraften

**Näringsgren**

Näringsgren bestäms för personer i arbetskraften med utgångspunkt av verksamheten vid det arbetsställe där personen huvudsakligen är, eller senast varit, sysselsatt.

Kodningen av näringsgren är anpassad till SNI (Standard för Svensk Näringsgrensindelning) som utgår från EU:s näringsgrensstandard NACE (Nomenclature Générale des Activités Economiques dans les Communautés Européennes). Under perioden 1995–2002 användes SNI1992 vid kodningen av AKU och under perioden 2003–2008 användes SNI2002. Under 2009 har en ny standard för klassificering av näringsgren, SNI 2007, tagits i bruk.

**Sektor (för anställda)**

Vid klassificeringen av de anställda efter sektorstillhörighet (statlig, kommunal och privat) tillämpar AKU från och med januari 2001 en harmoniserad sektorredovisning utifrån Standarden för institutionell sektorindelning 2000. Klassificering görs utifrån företagets sektortillhörighet.

**Yrke**

Från och med 1997 klassas yrke enligt Standard för svensk yrkesklassificering (SSYK), den svenska versionen av EU:s yrkesklassificering ISCO\_88 (COM).

## Utbildning

Uppgifter om utbildning hämtas från SCB:s register Befolkningens utbildning, där utbildningarna är klassificerade enligt Svensk utbildningsnomenklatur (SUN). Från och med år 2001 används standarden SUN 2000 som beskrivs närmare i MIS 2000:1.

## Så görs statistiken

AKU är en månatlig urvalsundersökning där antalet personer i urvalet varje månad har varierat över tiden. Under perioden oktober 2004 till och med mars 2005 skedde en tillfällig urvalsneddragning i samband med dubbelinsamling med ny intervjublankett som underlag för länkning inför omläggning av AKU april 2005. Mellan 1996 och 2000 var urvalsstorleken 17 000 men utökades successivt under 2001 till 21 000 personer för att därefter från och med februari 2004 minska till 19 500. Mellan 2006 och 2009 var 21 500 personer med i urvalet varje månad. Från och med januari 2010 har urvalet utökats till att omfatta 29 500 personer per månad. Som urvalsram används registret över totalbefolkningen (RTB). Tre separata urval används; ett för varje månad i kvartalet. I princip förnyas (roteras) vart och ett av urvalen med en åttondel mellan två på varandra efterföljande undersökningstillfällen. Det innebär att varje urvalsperson intervjuas sammanlagt åtta gånger under en tvåårsperiod. Urvalet räknas upp till befolkningstotaler. Datainsamlingen sker huvudsakligen genom datorstödda standardiserade telefonintervjuer. Kodning av näringsgren och sektortillhörighet görs dels genom att utnyttja administrativa register (SCB:s Företagsdatabas FDB) med datorstöd, dels genom manuell kodning. Vid kodning av yrke och socioekonomisk gruppering används dels automatkodning genom matchning mot "lexikon", dels manuell kodning av intervjuvar.

## Statistikens tillförlitlighet

De presenterade AKU-resultaten är **skattningar** behäftade med en viss osäkerhet på grund av olika felkällor som urvalsfel, bortfallsfel och mätfel. Felen kan vara slumpmässiga eller systematiska. De senare påverkar resultaten i en viss riktning.

Den **slumpmässiga osäkerheten** beroende på bl.a. urvalsfel och slumpmässiga mätfel kan uttryckas i form av **konfidensintervall** som beräknas med hjälp av skattningens **standardavvikelse**. I flera tabeller anges uppgifterna med osäkerhetstal i form av 95-procentiga konfidensintervall. Genom att beräkna konfidensintervall kan man få en uppfattning om hur stora skillnader mellan exempelvis närliggande månad och år som kan förklaras av slumpmässiga fel.

De **systematiska felens storlek** kan anges först efter särskilda kvalitetsstudier. Ett studium av de olika felkällorna i AKU har visat att bortfallet och mätfelen är de felkällor som i första hand orsakar systematiska fel.

Genom användande av hjälpinformation (fr.o.m. 1993) vid skattningsförfarandet har bortfallsfelet reducerats betydligt jämfört med tidigare skattningsförfarande. En mätfelsstudie 1994/1995 visar att bruttofelet (det vill säga felaktigt medtagna och felaktigt utslutna enheter) för arbetskraftsstatus (sysselsatta, arbetslösa, ej i arbetskraften) uppgår till 3 procent och för variabeln anknytningsgrad (fast-, lös-, utan anknytning) till 5 procent.

**Ramtäckning:** En viss övertäckning föreligger i AKU beroende på att en del personer, som är födda utomlands, lämnar Sverige utan att anmäla det till svenska myndigheter. Undertäckningen i AKU bedöms vara högst obetydlig.

### Exempel på användning av osäkerhetstal

Antalet **sysselsatta** under andra kvartalet 2011 var i genomsnitt 4 661 300 ( $\pm 19\,400$ ) enligt tabell 1 i grundtabellerna. *Det innebär att det sanna*

*värdet med 95 procents säkerhet ligger i intervallet 4 641 900 – 4 680 700 om andra fel än slumpfelen är försumbara.*

Av tabell 1 framgår också att antalet **i arbetskraften** under andra kvartalet 2011 i genomsnitt var 5 080 700 och under andra kvartalet året innan var 5 021 700. Osäkerhetstalet för förändringen på ett års sikt är 23 200, vilket innebär att förändringen mellan de två tidpunkterna skall vara minst 23 200 för att förändringen skall vara statistiskt säkerställd. *Eftersom förändringen mellan andra kvartalet 2011 och andra kvartalet 2010 av antalet i arbetskraften är större (59 000) än osäkerhetstalet är förändringen statistiskt säkerställd.*

## Bra att veta

### **Annan statistik**

Uppgifter om sysselsättningen redovisas, förutom i AKU, även i andra undersökningar som registerbaserad arbetsmarknadsstatistik (RAMS), företagsbaserad sysselsättningsstatistik samt undersökningen av levnadsförhållanden (ULF). Dessa är dock inte jämförbara med AKU, huvudsakligen beroende på skillnader i undersökningsmetod, definitioner och mättidpunkt.

Arbetsförmedlingen redovisar varje månad uppgifter om antal personer, som är registrerade vid arbetsförmedlingarna och kan ta ett arbete direkt (antalet arbetssökande). Denna statistik är ett bra komplement till AKU t.ex. genom månadsvis redovisning av arbetssökande på regional nivå.

Mer information om statistiken och dess kvalitet ges i en särskild Beskrivning av statistiken på SCB:s webbplats, [www.scb.se](http://www.scb.se).

## In English

---

### Summary

The major part of the employed population is aged 20–64 years. Among the total number of hours worked, about 97 percent was conducted by persons belonging to that age group. Compared with the population aged 15–74 the labour force rate and the employment rate are higher for the population aged 20–64. The difference is approximately 14 percentage points.

Some brief facts about the population aged 20–64:

- About four out of five persons are employed. The share is slightly higher among men than among women.
- During the period 1987–2010 the employment rate varied from 75.0 to 86.7 percent. The highest employment rate was in 1990.
- Most of the employed persons have permanent employment. During the second quarter of 2011 the share of permanently employed among the total number of employed persons was 77 percent.
- Among the 4 421 000 employed, about 380 000 had more than one job during the second quarter of 2011. This corresponds to slightly more than eight percent of the employed persons.
- It tends to be more usual to have more than one job among the temporarily employed and entrepreneurs and co-working household members compared with permanently employed persons.
- Those who have two jobs and are working as entrepreneurs and co-working household members in both jobs usually work around 53 hours per week. This is compared with 37 hours per week among persons with a temporary employment in their main job and some sort of employment in their second job.
- During the second quarter of 2011 the number of persons not in the labour force amounted to 758 000 corresponding to 13.8 percent of the population in that age group.



## List of terms

Arbetslösa	Unemployed
Anställda	Employee
Arbetsstimmar	hours worked
Arbetare	workers
Båda könen	both sexes
Deltid	part time
Därav	of which
Ej i arbetskraften	not in the labour force
Facklig organisation	trade union membership
Fast anställd	permanently employed
Frånvarande från arbetet	persons absent from work
Frånvarande fr. arbetet hela veckan	absent from work the whole week
Företagare	employers, self-employed
Heltid	full time
I arbetskraften	in the labour force
I arbete	at work
Kvinnor	women
Latent arbetssökande	potentially looking for a job
Län	county
Medelarbetstid	average hours worked
Medhjälpande familjemedlem	unpaid family worker
Mer än vanligt	more than usual
Mindre än de skulle vilja	less than they would like to do
Månad/månadsvis	month/monthly
Män	men
Näringsgren	branch of industry
Offentlig sektor	public sector of employment
Osäkerhetstal	measure of uncertainty
Outnyttjat arbetskraftsutbud	labour supply not utilized
Privat sektor	private sector of employment
Relativt arbetskraftstal	labour force rate / activity rate
Relativt arbetslöshetstal	unemployment rate
Relativt frånvarotal	absence ratio
Riksområde	NUTS 2
Sektortillhörighet	sector of employment
Sysselsatta	employed
Sysselsättningsgrad	employment rate
Säsongrensade o utjämnade värden	seasonally adj.and smoothed figures

Tidigare arbetskraftstillhörighet	previous labour force status
Tidsbegränsat anställd	temporarily employed
Tjänstemän	salaried employees
Undersysselsatta	underemployed
Ursprungliga värden	original figures
Övertid/mertid	overtime
Yrke	occupation
Ålder	age