

Konjunkturstatistik, löner för statlig sektor, mars 2017

Salaries in The Governmental Sector, March 2017

I korta drag

Löneökningen för statlig sektor var 1,8 procent. Den preliminära genomsnittliga månadslönen för månadsavlönade inom statlig sektor var 36 400 under mars 2017. Detta är en ökning med 1,8 procent sedan mars 2016.

För civilförvaltningen ökade lönerna med 1,6 procent och för försvaret ökade lönerna med 3,5 procent.

För kvinnor inom statlig sektor ökade lönerna med 1,9 procent medan männens löner ökade med 1,8 procent.

Förändringstalen är baserade på skillnader mellan de definitiva lönerna 2016 och de preliminära lönerna 2017.

Antal sysselsatta ökade med 0,5 procent

Antalet sysselsatta inom den statliga sektorn var 243 800 under mars 2017. Detta är jämfört med mars 2016 en ökning med 1 180 personer eller 0,5 procent. De sysselsatta var fördelade på 126 700 kvinnor och 117 100 män.

Inom civilförvaltningen var antalet sysselsatta 220 450 under mars 2017. Detta är jämfört med mars 2016 en ökning med 2 320 personer.

Inom försvaret minskade antalet anställda med 1 130 personer till 22 170 under samma period.



Statistiska centralbyrån
Statistics Sweden

Valter Hultén, tfn 08-545 292 40
valter.hulten@mi.se
www.mi.se

Shpend Mustafa, SCB, tfn 010-479 63 03
Shpend.Mustafa@scb.se
www.scb.se

Statistiken har producerats av SCB på uppdrag av Medlingsinstitutet (MI), som ansvarar för officiell statistik inom området.

ISSN 1654-2711 Serie AM – Arbetsmarknad. Utkom den 30 Maj 2017.
URN:NBN:SE:SCB-2017-AM17SM1705_pdf
Tidigare publicering: Se avsnittet Fakta om statistiken.
Utgivare av Statistiska meddelanden är Helen Stoye, SCB.

Innehåll

Statistiken med kommentarer	3
Löner	3
Genomsnittlig månadslön för månadsavlönade och procentuell förändring fördelad efter heltid/deltid	3
Genomsnittlig månadslön för månadsavlönade och procentuell förändring fördelad efter myndighetsgrupper	3
Sysselsättning	4
Antal sysselsatta och procentuell förändring	4
Tabeller	5
1. Statlig sektor – genomsnittlig månadslön för månadsavlönade, fördelad efter myndighet, mars 2017	5
2. Statlig sektor – definitiv genomsnittlig månadslön för månadsavlönade, inklusive retroaktiv lön, fördelad efter myndighet, mars 2016	6
3. Statlig sektor – genomsnittlig månadslön för månadsavlönade fördelad efter näringsgren, mars 2017	7
4. Statlig sektor – genomsnittlig månadslön för månadsavlönade, utveckling fr.o.m. mars 2015 t.o.m. mars 2017	8
5. Statlig sektor – antal sysselsatta fördelade efter myndighet, mars 2017	9
6. Statlig sektor – antal sysselsatta fördelade efter län, mars 2017	10
7. Statlig sektor – antal sysselsatta fördelade efter näringsgren, mars 2017	11
Fakta om statistiken	12
Inledning	12
Detta omfattar statistiken	12
Objekt och population	12
Statistiska mått	12
Variabler	13
Redovisningsgrupper	13
Så görs statistiken	13
Statistikens tillförlitlighet	13
Bortfall	13
Täckning	14
Bra att veta	14
Spridningsformer	14
Jämförbarhet över tiden	14
Primärmaterial	14
Annan statistik	14
In English	15
Summary	15
List of tables	15
List of terms	16

Statistiken med kommentarer

Löner

Löneutvecklingen mellan mars 2016 och mars 2017 var för månadsavlönade 1,8 procent. Kvinnornas löner ökade med 1,9 procent medan männens löner ökade med 1,8 procent. Den genomsnittliga månadslönen för deltidstjänstgörande i tabellen nedan är uppräknad till heltidslön.

Genomsnittlig månadslön för månadsavlönade och procentuell förändring fördelad efter heltid/deltid

	Genomsnittlig månadslön		
	Mars 2016	Mars 2017	Procent
Heltidstjänstgörande			
Kvinnor	34 910	35 530	+ 1,8
Män	36 920	37 570	+ 1,7
Totalt	35 930	36 550	+ 1,7
Deltidstjänstgörande			
Kvinnor	32 970	33 730	+ 2,3
Män	37 270	38 080	+ 2,2
Totalt	34 220	35 030	+ 2,4
Hel- och deltidstjänstgörande			
Kvinnor	34 650	35 300	+ 1,9
Män	36 940	37 600	+ 1,8
Totalt	35 760	36 400	+ 1,8

För civilförvaltningen ökade lönerna med 1,6 procent och för försvaret ökade lönerna med 3,5 procent mellan mars 2016 och mars 2017. För den statliga sektorn totalt sett var ökningen 1,8 procent.

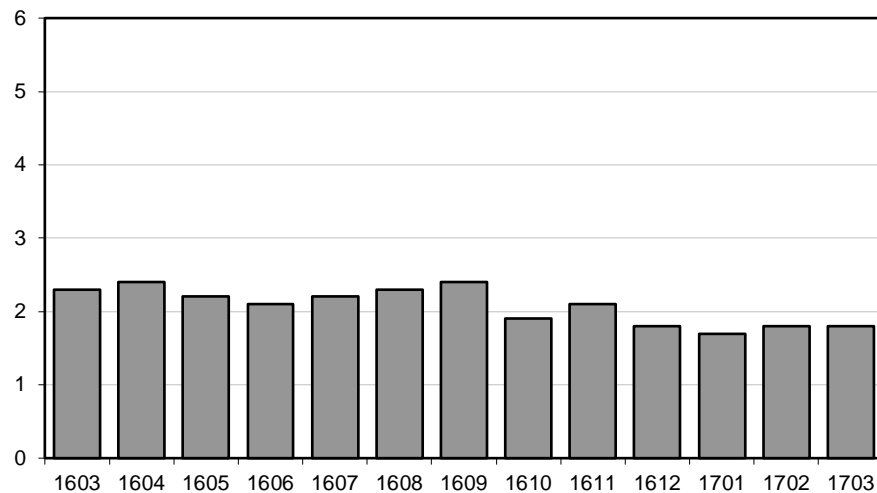
Genomsnittlig månadslön för månadsavlönade och procentuell förändring fördelad efter myndighetsgrupper

	Genomsnittlig månadslön		
	Mars 2016	Mars 2017	Procent
Civilförvaltningen			
Kvinnor	34 660	35 290	+ 1,8
Män	37 750	38 260	+ 1,4
Totalt	36 040	36 610	+ 1,6
Försvaret			
Kvinnor	33 230	34 510	+ 3,8
Män	33 130	34 250	+ 3,4
Totalt	33 150	34 300	+ 3,5
Totalt			
Kvinnor	34 650	35 300	+ 1,9
Män	36 940	37 600	+ 1,8
Totalt	35 760	36 400	+ 1,8

Löneutveckling för månadsavlönade inom statlig sektor

Procent

År/Månad



Diagrammet ovan, som visar löneutvecklingen inom den statliga sektorn, baseras på preliminära löneuppgifter plus retroaktiv lön jämfört mot definitiva löneuppgifter 12 månader tidigare.

Sysselsättning

Antalet sysselsatta i den statliga sektorn ökade med 1 180 personer mellan mars 2016 och mars 2017. Civilförvaltningen ökade med 2 320 personer medan försvaret minskade med 1 130 personer för samma period.

Antal sysselsatta och procentuell förändring

	Antal sysselsatta		Procent
	Mars 2016	Mars 2017	
Civilförvaltningen	218 130	220 450	+ 1,1
Omräknat till heltidspersoner	192 330	195 630	+ 1,7
Försvaret	23 300	22 170	- 4,9
Omräknat till heltidspersoner	22 780	21 790	- 4,3
Totalt	242 620	243 800	+ 0,5
Omräknat till heltidspersoner	216 190	218 480	+ 1,1

Tabeller

1. Statlig sektor – genomsnittlig månadslön för månadsavlönade, fördelad efter myndighet, mars 2017

1. Governmental sector – average monthly salary for monthly paid, by authority, March 2017

Myndighet	Genomsnittlig månadslön, kronor							Förändring från föregående år	
	Heltidstjänstgörande			Deltids-tjänstgörande	Hel- och deltidstjänstgörande			Kronor	Procent
	Kvinnor	Män	Totalt	Totalt	Kvinnor	Män	Totalt		
TOTALT	35 527	37 565	36 546	35 034	35 299	37 595	36 404	640	1,8
HELSTATLIG VERKSAMHET	35 521	37 563	36 542	35 033	35 294	37 593	36 401	640	1,8
CIVILFÖRVALTNINGEN	35 534	38 290	36 804	34 863	35 290	38 259	36 607	567	1,6
Polisväsendet	31 451	34 701	33 370	32 072	31 359	34 694	33 283	153	0,5
Domstolsväsendet	36 537	44 674	39 012	34 440	36 286	44 477	38 653	985	2,6
Kriminalvården	29 631	29 246	29 410	29 988	29 647	29 280	29 441	135	0,5
Migrationsverket	31 548	32 961	32 084	31 138	31 525	32 894	32 035	754	2,4
Försäkringskassan	31 460	34 863	32 367	29 587	31 177	34 723	32 059	472	1,5
Skatteverket	34 199	37 862	35 561	32 969	33 892	37 791	35 258	847	2,5
Länsstyrelserna	35 683	36 611	36 053	33 765	35 292	36 327	35 682	841	2,4
Kronofogdemyndigheten	32 239	34 448	33 026	32 045	32 124	34 486	32 934	686	2,1
Tullverket	36 858	37 197	37 039	35 042	36 586	37 108	36 857	699	1,9
Universitet och högskolor	37 468	41 308	39 352	37 150	37 129	41 219	39 064	792	2,1
Skogsstyrelsen	35 448	36 139	35 909	33 886	34 907	35 941	35 575	884	2,5
Trafikverket	40 953	43 220	42 383	40 854	40 825	43 202	42 296	785	1,9
Lantbruksuniversitetet	36 209	39 517	37 752	36 637	36 057	39 539	37 641	895	2,4
Arbetsförmedlingen	32 319	33 609	32 793	30 714	32 087	33 522	32 587	115	0,4
Övriga myndigheter	39 954	42 000	40 832	36 663	39 435	41 745	40 388	655	1,6
FÖRSVARET	34 341	34 098	34 141	39 675	34 507	34 250	34 297	1 146	3,5
ÖVR STATLIGT LÖNE-REGLERAD VERKSAMHET	44 286	41 942	43 300	35 401	43 063	40 676	42 059	209	0,5 ¹

Förändringssiffrorna är baserade på skillnader mellan de definitiva lönerna 2016 och de preliminära lönerna 2017.

1) Förändringssiffran är påverkad av strukturella förändringar.

The percentage changes are based on differences between the definitive salaries in 2016 and the preliminary salaries in 2017.

1) The percentage change is affected by structural changes.

2. Statlig sektor – definitiv genomsnittlig månadslön för månadsavlönade, inklusive retroaktiv lön, fördelad efter myndighet, mars 2016

2. Governmental sector – definitive average monthly salary for monthly paid, including retroactive salary, by authority, March 2016

Myndighet	Genomsnittlig månadslön, kronor							Förändring från föregående år	
	Heltidstjänstgörande			Deltids- tjänst- görande Totalt	Hel- och deltidstjänstgörande			Kronor	Procent
	Kvinnor	Män	Totalt		Kvinnor	Män	Totalt		
TOTALT	34 906	36 919	35 929	34 220	34 648	36 939	35 764	813	2,3
HELSTATLIG VERKSAMHET	34 902	36 915	35 925	34 220	34 644	36 936	35 761	812	2,3
CIVILFÖRVALTNINGEN	34 935	37 800	36 272	34 062	34 658	37 748	36 040	825	2,3
Polisväsendet	31 148	34 602	33 270	31 303	31 014	34 562	33 130	764	2,4
Domstolsväsendet	35 596	43 625	38 066	33 177	35 260	43 499	37 668	971	2,6
Kriminalvården	29 442	29 189	29 298	29 435	29 418	29 216	29 306	736	2,6
Migrationsverket	30 722	32 244	31 295	30 992	30 735	32 216	31 281	-136	-0,4
Försäkringskassan	31 009	34 391	31 910	28 947	30 696	34 275	31 587	841	2,7
Skatteverket	33 335	37 027	34 712	32 208	33 038	36 966	34 411	816	2,4
Länsstyrelserna	34 801	35 821	35 216	32 931	34 401	35 556	34 841	863	2,5
Kronofogdemyndigheten	31 465	34 076	32 401	30 849	31 326	34 005	32 248	701	2,2
Tullverket	36 368	36 374	36 371	34 251	35 944	36 358	36 158	1 037	3,0
Universitet och högskolor	36 694	40 542	38 606	36 077	36 313	40 423	38 272	1 084	2,9
Skogsstyrelsen	34 113	35 343	34 948	33 341	33 683	35 231	34 691	1 427	4,3
Trafikverket	40 182	42 471	41 651	39 128	39 962	42 427	41 511	937	2,3
Lantbruksuniversitetet	35 222	38 644	36 897	35 780	35 034	38 737	36 746	791	2,2
Arbetsförmedlingen	32 132	33 574	32 665	30 803	31 933	33 480	32 472	476	1,5
Övriga myndigheter	39 272	41 462	40 213	35 914	38 720	41 180	39 733	1 030	2,7
FÖRSVARET	33 110	32 989	33 009	38 618	33 230	33 134	33 151	658	2,0
ÖVR STATLIGT LÖNE- REGLERAD VERKSAMHET	42 334	44 149	43 197	34 529	40 937	42 901	41 850	4 923	13,3

Förändringssiffrorna är baserade på skillnader mellan de definitiva lönerna 2015 och de definitiva lönerna 2016.

The percentage changes are based on differences between the definitive salaries in 2015 and the definitive salaries in 2016.

3. Statlig sektor – genomsnittlig månadslön för månadsavlönade fördelad efter näringsgren, mars 2017

3. Governmental sector – average monthly salary for monthly paid by industry sector, March 2017

Näringsgren/SNI 2007	Genomsnittlig månadslön, kronor							Förändring från föregående år	
	Heltidstjänstgörande			Deltids-tjänstgörande	Hel- och deltidstjänstgörande			Kronor	Procent
	Kvinnor	Män	Totalt	Totalt	Kvinnor	Män	Totalt		
TOTALT	35 527	37 565	36 546	35 034	35 299	37 595	36 404	640	1,8
K Finans- och försäkringsverksamhet	33 512	35 995	34 473	33 260	33 436	35 946	34 370	-115	-0,3 ¹
L Fastighetsverksamhet	40 636	39 330	39 718	35 672	40 202	39 248	39 544	995	2,6
M Juridik, ekonomi, vetenskap och teknik	39 346	43 422	41 650	38 632	38 520	43 563	41 214	130	0,3
N Uthyrning, fastighetsservice m.m.	32 319	33 609	32 793	30 714	32 087	33 522	32 587	115	0,4
O Offentlig förvaltning och försvar;									
obl. socialförsäkring	35 153	36 593	35 897	34 403	34 954	36 619	35 782	669	1,9
84.1 Offentlig förvaltning	37 666	40 609	38 935	36 105	37 363	40 499	38 662	790	2,1
84.2 Offentliga tjänster	33 322	34 463	34 041	33 728	33 238	34 516	34 024	583	1,7
84.3 Obligatorisk socialförsäkring	31 602	35 472	32 657	29 649	31 308	35 308	32 326	514	1,6
P Utbildning	37 333	41 162	39 186	37 005	37 004	41 071	38 902	783	2,1
85.2 Grundskoleutbildning	34 733	34 990	34 797	32 027	34 354	34 445	34 375	255	0,7
85.4 Eftergymnasial utbildning	37 408	41 225	39 273	37 123	37 081	41 139	38 993	794	2,1
Q Vård och omsorg	33 506	31 832	32 609	30 789	33 190	31 643	32 374	727	2,3
R Kultur, nöje och fritid	35 955	36 330	36 126	30 957	35 143	35 780	35 424	753	2,2

Förändringssiffrorna är baserade på skillnader mellan de definitiva lönerna 2016 och de preliminära lönerna 2017.

1) Förändringssiffran är påverkad av strukturella förändringar.

The percentage changes are based on differences between the definitive salaries in 2016 and the preliminary salaries in 2017.

1) The percentage change is affected by structural changes

4. Statlig sektor – genomsnittlig månadslön för månadsavlönade, utveckling fr.o.m. mars 2015 t.o.m. mars 2017

4. Governmental sector – average monthly salary for monthly paid, from March 2015 to March 2017

Mätmånad	Genomsnittlig månadslön, kronor			Förändring från föregående år, procent		
	preliminär	preliminär+retro	definitiv	preliminär mot preliminär	preliminär+retro mot definitiv	definitiv mot definitiv
mar-15	34 850	–	34 950	3,0	–	2,4
apr-15	34 960	–	35 060	2,7	–	2,4
maj-15	35 030	–	35 080	2,8	–	2,5
jun-15	34 980	–	35 010	2,8	–	2,6
jul-15	34 760	–	34 790	2,7	–	2,5
aug-15	34 710	–	34 740	2,7	–	2,6
sep-15	34 950	–	34 980	2,5	–	2,5
okt-15	35 120	–	35 720	2,5	–	2,8
nov-15	35 240	–	35 720	2,4	–	2,7
dec-15	35 480	–	35 760	2,6	–	2,7
jan-16	35 570	–	35 820	2,1	–	2,2
feb-16	35 650	–	35 830	2,2	–	2,3
mar-16	35 610	–	35 760	2,2	–	2,3
apr-16	35 720	35 900	–	2,2	2,4	–
maj-16	35 690	35 850	–	1,9	2,2	–
jun-16	35 630	35 760	–	1,9	2,1	–
jul-16	35 440	35 560	–	1,9	2,2	–
aug-16	35 500	35 540	–	2,3	2,3	–
sep-16	35 760	35 800	–	2,3	2,4	–
okt-16	35 930	36 400	–	2,3	1,9	–
nov-16	36 070	36 470	–	2,4	2,1	–
dec-16	36 140	36 400	–	1,9	1,8	–
jan-17	36 230	36 430	–	1,9	1,7	–
feb-17	36 380	36 460	–	2,0	1,8	–
mar-17	36 400	36 400	–	2,2	1,8	–

5. Statlig sektor – antal sysselsatta fördelade efter myndighet, mars 2017**5. Governmental sector – number of employees by authority, March 2017**

Myndighet	Antal					Förändring från föregående år	Heltidspersoner	
	Samtliga	Heltids- tjänstgörande		Deltids- tjänstgörande			Antal	Därav kvinnor, procent
		Kvinnor	Män	Kvinnor	Män			
TOTALT	243 801	97 331	97 414	29 370	19 686	1 184	218 478	51,8
HELSTATLIG VERKSAMHET	243 601	97 269	97 369	29 316	19 647	1 165	218 338	51,8
CIVILFÖRVALTNINGEN	220 451	93 071	79 602	28 813	18 965	2 323	195 626	55,5
Justitiedepartementet	60 382	24 639	26 463	4 575	4 705	2 420	55 352	49,4
Polisväsendet	30 621	10 374	14 959	2 079	3 209	1 376	27 450	42,2
Domstolsväsendet	6 699	4 057	1 800	685	157	169	6 418	70,6
Kriminalvården	10 568	3 723	5 050	944	851	222	9 536	43,8
Migrationsverket	7 537	4 237	2 588	495	217	434	7 252	62,7
Utrikesdepartementet	1 992	1 120	660	157	55	-148	1 920	63,8
Försvarsdepartementet	133	61	63	4	5	7	129	49,6
Socialdepartementet	21 851	11 747	5 500	3 074	1 530	766	19 842	69,0
Försäkringskassan	12 936	7 936	2 890	1 794	316	523	12 292	75,0
Finansdepartementet	24 737	12 092	8 563	3 072	1 010	-39	23 570	60,7
Skatteverket	9 778	5 205	3 082	1 203	288	-228	9 408	65,0
Länsstyrelserna	5 266	2 447	1 633	858	328	251	4 902	62,1
Kronofogdemyndigheten	2 166	1 212	675	215	64	-23	2 092	65,6
Tullverket	1 911	785	901	145	80	-65	1 859	48,1
Utbildningsdepartementet	70 315	24 794	22 777	13 201	9 543	-1 454	56 451	53,6
Universitet och högskolor	65 571	22 247	21 495	12 521	9 308	-1 561	52 091	52,4
Kulturdepartementet	3 186	1 253	937	657	339	-9	2 620	58,9
Näringsdepartementet	20 469	8 196	8 905	2 149	1 219	401	19 101	49,9
Skogsstyrelsen	731	188	379	78	86	-33	681	35,5
Trafikverket	7 146	2 347	4 017	353	429	320	6 828	37,8
Lantbruksuniversitetet	3 303	1 319	1 156	520	308	-38	2 805	54,3
Miljö- och energidepartementet	2 820	1 275	1 100	292	153	44	2 686	55,2
Arbetsmarknadsdepartementet	14 566	7 894	4 634	1 632	406	335	13 955	64,9
Arbetsförmedlingen	13 527	7 356	4 268	1 541	362	302	12 960	65,2
FÖRSVARET	22 167	3 709	17 415	406	637	-1 131	21 791	18,3
RIKSDAGENS VERK	983	489	352	97	45	-27	922	59,0
ÖVR STATLIGT LÖNEREGLERAD VERKSAMHET	200	62	45	54	39	19	140	57,1

6. Statlig sektor – antal sysselsatta fördelade efter län, mars 2017

6. Governmental sector – number of employees by county, March 2017

Län	Antal					Förändring från föregående år	Heltidspersoner	
	Samtliga	Heltids- tjänstgörande		Deltids- tjänstgörande			Antal	Därav kvinnor, procent
		Kvinnor	Män	Kvinnor	Män			
TOTALT	243 801	97 331	97 414	29 370	19 686	1 184	218 478	51,8
Stockholm	74 568	30 919	28 838	8 157	6 654	566	65 999	53,0
Uppsala	16 674	6 024	6 618	2 410	1 622	-42	14 336	49,6
Södermanland	4 000	1 809	1 616	375	200	119	3 762	54,5
Östergötland	12 731	4 978	5 430	1 455	868	-319	11 753	50,3
Jönköping	5 807	2 313	2 316	789	389	-99	5 355	53,0
Kronoberg	3 278	1 198	1 086	621	373	46	2 757	55,1
Kalmar	3 369	1 429	1 308	429	203	38	3 122	54,7
Gotland	1 706	746	663	191	106	102	1 591	54,4
Blekinge	4 994	1 429	3 006	326	233	22	4 744	34,5
Skåne	27 230	10 435	10 384	3 843	2 568	246	23 865	52,1
Halland	3 953	1 293	1 870	502	288	14	3 581	44,1
Västra Götaland	32 184	12 620	13 035	4 100	2 429	208	29 078	51,3
Värmland	4 691	1 987	1 699	634	371	5	4 230	55,7
Örebro	7 146	2 985	2 611	1 010	540	194	6 382	55,3
Västmanland	4 051	1 740	1 657	416	238	-106	3 755	53,1
Dalarna	4 718	2 007	1 857	531	323	41	4 368	53,5
Gävleborg	5 527	2 499	2 102	607	319	212	5 097	56,0
Västernorrland	6 424	2 892	2 532	695	305	17	6 021	55,3
Jämtland	3 355	1 562	1 176	383	234	84	3 108	58,1
Västerbotten	8 614	3 387	3 135	1 223	869	-129	7 424	53,0
Norrbotten	8 781	3 079	4 475	673	554	-35	8 149	42,3

7. Statlig sektor – antal sysselsatta fördelade efter näringsgren, mars 2017**7. Governmental sector – number of employees by industry sector, March 2017**

Näringsgren/SNI 2007	Antal					Förändring från föregående år ¹	Heltidspersoner	
	Samtliga	Heltids-tjänstgörande		Deltids-tjänstgörande			Antal	Därav kvinnor, procent
		Kvinnor	Män	Kvinnor	Män			
TOTALT	243 801	97 331	97 414	29 370	19 686	1 184	218 478	51,8
K Finans- och försäkringsverksamhet	892	483	305	82	22	84	864	62,8
L Fastighetsverksamhet	994	269	635	46	44	-5	951	31,0
M Juridik, ekonomi, vetenskap och teknik	3 477	1 215	1 433	548	281	-104	3 194	49,5
N Uthyrning, fastighetservice m.m.	13 527	7 356	4 268	1 541	362	302	12 960	65,2
O Offentlig förvaltning och försvar;								
obl. socialförsäkring	146 879	61 169	65 353	12 436	7 921	2 262	138 275	50,2
84.1 Offentlig förvaltning	60 116	29 156	22 127	6 155	2 678	972	57 160	58,5
84.2 Offentliga tjänster	72 763	23 478	40 019	4 359	4 907	769	67 795	38,5
84.3 Obligatorisk socialförsäkring	14 000	8 535	3 207	1 922	336	521	13 320	74,4
P Utbildning	70 281	24 328	22 868	13 373	9 712	-1 643	56 117	53,1
85.2 Grundskoleutbildning	1 196	681	228	240	47	-27	1 084	76,1
85.4 Eftergymnasial utbildning	69 085	23 647	22 640	13 133	9 665	-1 616	55 034	52,6
Q Vård och omsorg	4 962	1 457	1 688	774	1 043	229	3 837	46,5
R Kultur, nöje och fritid	2 715	1 003	845	568	299	64	2 207	56,0

1) Näringsgrensändringar kan påverka siffrorna.

1) Changes of industry sector may affect the figures.

Fakta om statistiken

Inledning

Detta Statistiska meddelande (SM) ingår i den löpande konjunkturlöne-statistiken och avser löner och sysselsättning inom statlig sektor. Statistiken har producerats av Statistiska centralbyrån (SCB), på uppdrag av Medlingsinstitutet (MI), som från och med 2001 ansvarar för officiell statistik inom området. Syftet med undersökningen är att månatligen belysa löner och sysselsättning inom statlig sektor i termer av nivå och utveckling. SCB har sedan 1976 utfört en undersökning i varje kvartals mittmånad av sysselsättningen inom den statliga sektorn. Efter ett betänkande från 1987 års lönekommitté har SCB fått regeringens uppdrag att tillsammans med Konjunkturinstitutet (KI) utforma en kortperiodisk lönestatistik. Från och med februari 1991 utökades därför undersökningen till att även omfatta de anställdas löner. Det främsta syftet med den utökade undersökningen är att ge underlag för konjunkturbedömningar och för analys av kostnadsutvecklingen inom den statliga sektorn. Undersökningen är en totalundersökning och är från och med januari 2000 månatlig. Detta SM innehåller uppgifter för mars 2017.

Detta omfattar statistiken

Objekt och population

Populationen består av sysselsatta inom statlig förvaltning, sysselsatta vid institutioner hänförliga till statlig sektor samt sysselsatta vid socialförsäkringsfonder. Undersökningspopulationen delas upp i sysselsättnings- respektive lönepopulation. I sysselsättningspopulationen ingår alla som var anställda med lön under mät månaden. Undantagna är tjänstlediga som inte fick utbetald lön under mät månaden och anställda i utlandet. I lönepopulationen ingår alla, förutom de undantagna i sysselsättningspopulationen, som var anställda med månadslön och med en sysselsättningsgrad på minst 40 procent. Till och med december 2014 var åldersgränsen för lönepopulationen alla som fyllt 18 men inte 65 år. Från januari 2015 ingår alla som fyllt 18 men inte 67 år i lönepopulationen.

Statistiska mått

Statistiken i undersökningen redovisas i form av genomsnittliga månadslöner samt antalet sysselsatta. I månadslönen ingår grundlön, fasta- samt rörliga lönetillägg. I tabeller och tablåer redovisas genomsnittlig månadslön för heltids-tjänstgörande, deltidstjänstgörande samt hel- och deltidstjänstgörande. Den genomsnittliga månadslönen beräknas som summan av de anställdas månadslön dividerat med summan av deras tjänstgöringsomfattning. Den beräknade genomsnittliga månadslönen är alltså ett mått på den genomsnittliga ersättningen för en arbetsinsats motsvarande heltid under en månad. För både genomsnittlig månadslön och antal sysselsatta redovisas förändringen från motsvarande månad föregående år. Förändringssiffrorna är baserade på oavrundade uppgifter.

Efter tolv månader fastställs den slutliga genomsnittliga månadslönen. Det innebär att hänsyn tas till retroaktiva löneutbetalningar. De preliminära månadslönerna korrigeras med de retroaktiva lönebeloppen och de definitiva månadslönerna beräknas.

Variabler

Genomsnittlig månadslön

Med månadslön avses ersättning för månad innan avdrag gjorts, där grundlön, fasta samt rörliga lönetillägg ingår. Övertidstillägg, traktamentsersättningar samt jour- och beredskapstillägg ingår inte i den genomsnittliga månadslönen.

Antal sysselsatta

Som sysselsatt räknas den som fått lön utbetald under mät månaden oberoende av tjänstgöringens omfattning eller anställningstidens längd och där lönen inte består av enbart tillägg eller retroaktiv lön.

Heltid/deltid

Som heltidstjänstgörande betraktas den som har en tjänstgöringsomfattning på 100 procent och som deltidstjänstgörande räknas den som har en tjänstgöringsomfattning på mindre än 100 procent.

Antal heltidspersoner

Antal heltidspersoner i en redovisningsgrupp beräknas som summan av tjänstgöringens omfattning dividerat med 100 för de anställningar som tillhör redovisningsgruppen i undersökningsmaterialet.

Kön

Kvinna eller man.

Myndighet

Myndigheterna redovisas enligt SCB:s myndighetsregister.

Län

Med län avses i normalfallet individens tjänsteställe. Länsindelningen följer den regionala indelningen för år 2017.

Näringsgren

Näringsgren redovisas enligt Standard för svensk näringsgrensindelning 2007, SNI 2007. Denna standard har som bas EU:s reviderade näringsgrensstandard, NACE Rev.2 (NACE = Nomenclature Générale des Activités Economiques dans les Communautés Européennes).

Redovisningsgrupper

I SM-statistiken sker indelning på myndigheter, län, näringsgren (SNI 2007), kön och hel- respektive deltidstjänstgörande. Specialbearbetning kan göras på en finare redovisningsnivå eftersom materialet är totalräknat.

Så görs statistiken

Uppgifterna samlas in från olika administrativa datalönesystem. Det insamlade materialet genomgår en maskinell redigering i syfte att kontrollera uppgifternas rimlighet. För respektive myndighet jämförs uppgifterna mot de inkomna uppgifterna föregående månad. Vid tveksamheter tas kontakt med myndigheten för att få en bekräftelse på att uppgifterna är korrekta eller för att justera eventuella felaktigheter.

Statistikens tillförlitlighet

Bortfall

Bortfall utgörs av icke inrapporterade anställda. Utöver dessa finns det några myndigheter och främst stiftelser eller institutioner som inte har lönesystem som klarar av att leverera de efterfrågade statistikuppgifterna. Dessa uppskattas bestå av cirka 4 500 personer, vilket motsvarar cirka 1,8 procent.

Täckning

Vid uppdelning mellan olika sektorer uppstår ibland tveksamheter om vilken sektor en enhet ska tillhöra. Vissa mindre enheter kan då ”ramla mellan stolarna”.

Bra att veta

Spridningsformer

Undersökningen presenteras huvudsakligen i detta Statistiska meddelande samt i de statistiska databaserna www.scb.se/Statistikdatabasen.

Jämförbarhet över tiden

Januari 2015 ändrade många myndigheter departementstillhörighet vilket kan påverka jämförelser mellan departementen. Ytterligare en förändring från och med 2015 är att åldersavgränsningen i lönepopulationen är utökad från 18-64 år till 18-66 år. Detta innebär att cirka 3 000 individer tillkommit i lönepopulationen.

Från januari 2012 avgränsades lönepopulationen genom att endast månadsavlönade med en tjänstgöringsomfattning på minst 40 procent ingår. Distriktsveterinärer vid Jordbruksverket samt förtroendeläkare vid Försäkringskassan exkluderades också. Ändringen innebar en minskning av lönepopulationen med ca 9 procent. Sysselsättningspopulationen är oförändrad.

Primärmaterial

Uppgifterna är sekretesskyddade varför uppgifterna om enskilda individer inte lämnas ut till någon annan än individen själv. I undantagsfall efter särskild prövning kan forskare få tillgång till avidentifierat individmaterial för egna bearbetningar. Avidentifieringen görs då så att enskilda individer inte kan urskiljas.

Annan statistik

SCB producerar även motsvarande konjunkturstatistik för privat sektor samt för kommuner och landsting. Detta redovisas bland annat i Statistiska meddelanden för respektive undersökning. Löneuppgifter för den statliga sektorn redovisas också på årsbasis. Arbetskraftsundersökningarna (AKU) ger statistik över sysselsättningen för hela ekonomin. Det finns även en företagsbaserad kvartalsstatistik över sysselsättning för hela arbetsmarknaden (KS). Ovanstående undersökningar publiceras också i statistiska meddelanden serie AM.

På SCB:s webbplats www.scb.se finns för varje produkt en flik benämnd ”Dokumentation”. Där finns beskrivning och dokumentation av statistiken tillgänglig.

In English

Summary

The average monthly salary for salaried employees in the governmental sector was SEK 36 400 in March 2017. Since March 2016, the monthly salary has increased by an average of 1.8 percent. For women the salaries increased by an average of 1.9 percent and for men the salaries increased by an average of 1.8 percent.

In March 2017 a total of about 243 800 persons were employed in the governmental sector, 1 180 more than March 2016. About 126 700 of these employees were women and 117 100 were men.

The population consists of employees with state-regulated wages or salaries at all government authorities, government ministries, public utilities and national insurance offices. The target population is divided into employment population and salary population.

From January 2015, the age demarcation in the salary population has been increased from 18-64 years to 18-66 years. From January 2012 the wage population was delimited further, by only include the monthly paid with an extent of employment on at least 40 percent. District Veterinarians at the Board of Agriculture and the medical officer at The Swedish Social Insurance Agency are excluded as well. The employment population is unchanged.

Since 1976 Statistics Sweden (SCB) has collected data for the middle of the month of each quarter on employment in the governmental sector. The data are used mainly in producing various employment estimates and forecasts for use in the national budgets and long-range forecasts.

After a report from the Wages and Salaries Committee in 1987, Statistics Sweden and the National Institute of Economic Research received a government commission to develop short-term statistics on wages and salaries. In February 1991 the survey expanded to include also the wages and salaries paid to employees. The main aim of the expanded survey is to provide a basis for estimations of economic trends and for analyses of cost trends in the governmental sector. Since 2001, the survey is carried out by Statistics Sweden at the request of the National Mediation Office. Since January 2000 the survey has been conducted on a monthly basis.

List of tables

1. Governmental sector – average monthly salary for monthly paid, by authority, March 2017	5
2. Governmental sector – definitive average monthly salary for monthly paid, including retroactive salary, by authority, March 2016	6
3. Governmental sector – average monthly salary for monthly paid by industry sector, March 2017	7
4. Governmental sector – average monthly salary for monthly paid, from March 2015 to March 2017	8
5. Governmental sector – number of employees by authority, March 2017	9
6. Governmental sector – number of employees by county, March 2017	10
7. Governmental sector – number of employees by industry sector, March 2017	11

List of terms

antal	number
Arbetsmarknadsdepartementet	Ministry of Employment
civilförvaltningen	Civil service
definitiv	definitive
deltidstjänstgörande	part-time employees
Finansdepartementet	Ministry of Finance
Försvarsdepartementet	Ministry of Defence
försvaret	Defence Organization
heltidstjänstgörande	full-time employees
Justitiedepartementet	Ministry of Justice
Kulturdepartementet	Ministry of Culture
Landsbygdsdepartementet	Ministry for Rural Affairs
län	county
Miljö- och energidepartementet	Ministry of Environment and Energy
myndighet	authority
månadslön	monthly salary
män	male
Näringsdepartementet	Ministry of Enterprise, Energy and Communications
näringsgren	industry sector
heltidspersoner	full-time equivalents
Riksdagens verk	The Parliament Agencies
samtliga	total, all
Socialdepartementet	Ministry of Health and Social Affairs
statlig sektor	governmental sector
statlig verksamhet	government activity
summa	sum
sysselsatta	employees
Utbildningsdepartementet	Ministry of Education and Research
Utrikesdepartementet	Ministry for Foreign Affairs
totalt	total
övrig statligt lönereglerad verksamhet	state-subsidized activity