

BEFOLKNING OCH VÄLFÄRD

BAKGRUNDSFAKTA 2017:4

SCB

Statistics Sweden

Statistiska centralbyrån

# Flergenerationsregistret 2014

En beskrivning av innehåll och kvalitet



# **Flergenerationsregistret 2014**

**En beskrivning av innehåll och kvalitet**

Befolkning och Välfärd – Bakgrundsfakta 2017:4

# Flergenerationsregistret 2014 – En beskrivning av innehåll och kvalitet

Population and Welfare – Background Facts 2017:4

## Multi-generation register 2014 – A description of contents and quality

Statistiska centralbyrån

Statistics Sweden

2017

---

Producent  
*Producer* SCB, avdelningen för befolkning och välfärd  
Statistics Sweden, Population and Welfare Department  
SE-701 89 Örebro

Förfrågningar  
*Enquiries* Susanne Dahllöf +46 10 479 62 14  
susanne.dahllof@scb.se  
Anna Engström +46 10 479 67 48  
anna.engstrom@scb.se

Det är tillåtet att kopiera och på annat sätt mångfaldiga innehållet i denna publikation.

Om du citerar, var god uppge källan på följande sätt:

Källa: SCB, *Bakgrundsfakta, Befolknings- och välfärdsstatistik 2017:4, Flergenerationsregistret 2014. En beskrivning av innehåll och kvalitet*

It is permitted to copy and reproduce the contents in this publication.

When quoting, please state the source as follows:

Source: *Statistics Sweden, Background Facts, Population and Welfare Statistics 2017:4, Multi-generation register 2014. A description of contents and quality*

ISSN 1654-4331 (Online)

URN:NBN:SE:SCB-2017-BE96BR1704\_pdf

Denna publikation finns enbart i elektronisk form på [www.scb.se](http://www.scb.se).

This publication is only available in electronic form on [www.scb.se](http://www.scb.se).

## Förord

I denna bakgrundsfakta presenteras Flergenerationsregistret 2014. Detta register är av stor betydelse inom forskningen, särskilt inom den medicinska och samhällsvetenskapliga forskningen.

Flergenerationsregistret är ett register över personer som varit folkbokförda i Sverige någon gång sedan 1961 och som är födda 1932 eller senare. Registret innehåller kopplingar till biologiska föräldrar. För personer som adopterats finns också uppgift om adoptivföräldrar. Kopplingar mellan barn och biologiska föräldrar kan bl.a. användas inom medicinsk forskning där släktskap är av central betydelse. Uppgifter om adoptioner kan användas inom olika typer av forskning.

I rapporten beskrivs innehåll, utveckling och framställning av registret.

Statistiska centralbyrån i augusti 2017

Petra Otterblad Olausson

Jenny Lindberg



## Innehåll

1	Sammanfattning .....	9
2	<b>Syfte och historik .....</b>	<b>11</b>
3	<b>Utveckling av Flergenerationsregistret .....</b>	<b>15</b>
3.1	Personakter .....	15
3.2	SCB:s register .....	16
4	<b>Framställning av Flergenerationsregistret .....</b>	<b>17</b>
4.1	Framställning från RTB-systemet .....	17
4.1.1	Indexpersoner samlas ihop .....	17
4.1.2	Biologisk far och mor hämtas .....	17
4.1.3	Adoptioner .....	17
4.2	Komplettering från andra källor .....	17
5	<b>Resultat från Flergenerationsregistret 2014.....</b>	<b>21</b>
5.1	Biologiska relationer .....	21
5.1.1	Avlidna.....	22
5.1.2	Resultat från kompletteringsarbetet .....	23
5.2	Adoptioner.....	24
6	<b>Innehåll .....</b>	<b>27</b>
6.1	Statistiska storheter.....	27
6.1.1	Objekt och population .....	27
6.1.2	Variabler.....	28
7	<b>Tillförlitlighet .....</b>	<b>31</b>
7.1	Osäkerhetskällor .....	31
7.1.1	Ramtäckning .....	31
7.1.2	Bearbetning .....	31
7.1.3	Regelverk .....	31
8	<b>Aktualitet.....</b>	<b>35</b>
8.1	Frekvens .....	35
8.2	Framställningstid.....	35
9	<b>Jämförbarhet och sam användbarhet.....</b>	<b>37</b>
9.1	Jämförbarhet över tiden .....	37
9.2	Sam användbarhet med annan statistik.....	37
9.2.1	FoB-föräldrar.....	37
10	<b>Tillgänglighet.....</b>	<b>43</b>
10.1	Dokumentation .....	43
10.2	Sekretess och regler för behandling av personuppgifter .....	43
10.2.1	Offentlighets- och sekretesslagen.....	43
10.2.2	Personuppgiftslagen .....	43
10.2.3	Longitudinella databaser – nyckeldatabaser.....	44
10.3	Förfrågan .....	44
	<b>Bilaga 1 Tabeller avseende indexpersoner och biologiska föräldrar .....</b>	<b>45</b>
	Tabell 1 Antal indexpersoner fördelade efter födelseår, uppgift om mor respektive far samt födelseland .....	46
	Tabell 3 Antal utrikes födda indexpersoner fördelade efter födelseår och uppgift om mor respektive far .....	50

Tabell 4A Antal uppgifter för indexpersoner födda i Sverige fördelade efter födelseår och källa för eget födelseland .....	52
Tabell 4B Antal uppgifter för indexpersoner födda i Sverige fördelade efter födelseår och källa för föräldrarnas födelseland .....	54
Tabell 4C Antal uppgifter för indexpersoner födda i Sverige fördelade efter födelseår samt källa för moderns personnummer och födelsetid .....	56
Tabell 4D Antal uppgifter för indexpersoner födda i Sverige fördelade efter födelseår samt källa för faderns personnummer och födelsetid .....	58
Tabell 5A Antal uppgifter för utrikes födda indexpersoner fördelade efter födelseår och källa för eget födelseland .....	60
Tabell 5B Antal uppgifter för utrikes födda indexpersoner fördelade efter födelseår och källa för föräldrarnas födelseland .....	62
Tabell 5C Antal uppgifter för utrikes födda indexpersoner fördelade efter födelseår samt källa för moderns personnummer och födelsetid .....	64
Tabell 5D Antal uppgifter för utrikes födda indexpersoner fördelade efter födelseår samt källa för faderns personnummer och födelsetid .....	66
Tabell 6 Antal personnummer som misstänks vara återanvända fördelade efter födelseår på indexpersonen .....	68
Tabell 7 Genomsnittligt antal barn för mödrar per födelsekohort och födelseland .....	70
Tabell 8 Genomsnittligt antal barn för fäder per födelsekohort och födelseland .....	73
Tabell 9 Antal indexpersoner där FoB-mor och biologisk mormor/farmor överensstämmer fördelade efter FoB-årgång och åldersgrupp .....	76
Tabell 10 Antal indexpersoner där FoB-far och biologisk morfar/farfar överensstämmer fördelade efter FoB-årgång och åldersgrupp .....	77
Tabell 11 Antal och andel avlidna indexpersoner födda i Sverige fördelade efter födelseår och dödsår med uppgift om föräldrar .....	78
Tabell 12 Antal uppgifter för avlidna indexpersoner födda i Sverige fördelade efter variabler och källa .....	80
Tabell 13A Antal och andel avlidna indexpersoner födda i Sverige med uppgift om mor fördelade efter dödsår och källa .....	81
Tabell 13B Antal och andel avlidna indexpersoner födda i Sverige med uppgift om far fördelade efter dödsår och källa .....	82
Tabell 14 Antal indexpersoner fördelade efter antal förfäder som finns i tidigare generationer .....	83
Tabell 15A Antal indexpersoner födda i Sverige fördelade efter antal syskon och indexpersonens födelseår .....	84
Tabell 15B Andel indexpersoner födda i Sverige fördelade efter antal syskon och indexpersonens födelseår, procent .....	84
<b> Bilaga 2 Tabeller avseende adopterade indexpersoner och adoptivföräldrar .....</b>	<b> 85</b>
Tabell 16 Antal och andel adopterade indexpersoner fördelade efter födelseår och födelseland .....	86

Tabell 17 Antal och andel adopterade indexpersoner födda i Sverige fördelade efter födelseår, uppgift om adoptivmor respektive adoptivfar samt uppgift om adoptionsdatum .....	88
Tabell 18 Antal och andel utrikes födda adopterade indexpersoner fördelade efter födelseår, uppgift om adoptivmor respektive adoptivfar samt uppgift om adoptionsdatum .....	90
<b>Bilaga 3 Personakt .....</b>	<b>92</b>





# 1 Sammanfattning

Flergenerationsregistret är ett register över personer som har varit folkbokförda i Sverige någon gång sedan 1961 och som är födda 1932 eller senare. Dessa kallas för indexpersoner. Registret innehåller kopplingar mellan indexpersoner och deras biologiska föräldrar. Antalet indexpersoner i registret är drygt 11 miljoner. För indexpersoner som adopterats finns också uppgift om adoptivföräldrar. Antalet indexpersoner med uppgift om adoptivmor och/eller adoptivfar är drygt 150 000.

Flergenerationsregistret är en del i registersystemet för Registret över totalbefolkningen (RTB) där uppgifterna kommer från Skatteverkets folkbokföringsregister. Från och med Flergenerationsregistret 2002 hämtas även uppgifter för vissa indexpersoner från äldre folkbokföringsmaterial. Det äldre materialet består av personakter avseende personer som avlidit åren 1947–1967 samt SCB:s register över födda 1961–1967. En ny version av registret skapas varje år då invandrade och födda under året läggs till som nya indexpersoner.

Uppgifter ur Flergenerationsregistret kan lämnas ut för forskning och statistikändamål.



## 2 Syfte och historik

Flergenerationsregistret utgörs idag av personer som har varit folkbokförda i Sverige någon gång sedan 1961 och som är födda 1932 eller senare. Dessa kallas indexpersoner. Registret innehåller uppgifter om indexpersonerna och deras biologiska föräldrar. För indexpersoner som adopterats finns också uppgift om adoptivföräldrar. Kopplingen mellan barn och biologiska föräldrar kan bl.a. användas vid medicinska studier där släktskapet mellan olika individer är av central betydelse. Uppgifter om adoptioner kan användas inom olika typer av forskning. Rutiner finns för uttag av släktingar till indexpersonen t.ex. föräldrar, hel- och halvsyskon, barn och kusiner. Efter härledning av släktingar kan uppgifter om individerna hämtas från andra register på SCB eller på andra myndigheter.

Flergenerationsregistret är en del i registersystemet för RTB, registret över totalbefolkningen. Uppgifterna kommer från Skatteverkets folkbokföringsregister. Från och med Flergenerationsregistret 2002 hämtas även uppgifter om biologiska föräldrar för vissa indexpersoner från äldre folkbokföringsmaterial och SCB:s register över födda.

En ny version av registret skapas i mars varje år. Första versionen av Flergenerationsregistret som skapades i mars år 2000 ersatte det s.k. Andragenerationsregistret som fanns vid SCB under åren 1994–1999.

Nedan beskrivs kortfattat några förändringar och händelser i bl.a. folkbokföringen som har betydelse för skapandet av registret.

År

1947	1961	1968	1991	1997/98	2000	2002	2004	2013
------	------	------	------	---------	------	------	------	------

Personnr	RTB	Ny organisation för folkbokföringen	Basuttag/ Nytt RTB	Kompl. basuttag	Utveckl. 2002-2004	Justering av populationen
----------	-----	-------------------------------------	--------------------	-----------------	--------------------	---------------------------

### 1947:

Personnummer infördes i samband med att personakter upprättades för alla personer som var kyrkobokförda i Sverige 1947. I personakten registrerades föräldrar till personer som var 15 år eller yngre år 1947. Detta innebär att uppgifter om föräldrar huvudsakligen finns för de personer som är födda 1932 eller senare.

Arbetet med att upprätta personakter för de personer som var folkbokförda 1947 pågick under åren 1947–1948. Det innebär att indexpersoner som är födda 1932–1933 kan sakna uppgifter om föräldrarna på grund av att indexpersonen var över 15 år vid personaktens upprättande.

Mellan 1947 – 30 juni 1991 upprättades personakter för de personer som föddes eller invandrade.

### 1961:

För att ingå i Flergenerationsregistret ska indexpersonen ha varit folkbokförd någon gång sedan 1961. Anledningen till att detta år har gjorts till startpunkt är att före 1961 finns i princip inte några befolkningsregister på ADB-media.

### 1968:

I samband med att delar av folkbokföringen datoriserades år 1967 inrättade SCB ett register över den folkbokförda befolkningen i Sverige. Registret fick namnet

Registret över totalbefolkningen, RTB. 1969 sammanställde SCB för första gången ett RTB med referenstid 31 december 1968. RTB uppdaterades därefter med inkomna förändringsrapporter (aviseringar) från folkbokföringen. Dessa aviseringar byggde på rapporter från pastorsämbetena som utgjorde den lokala folkbokföringsmyndigheten.

I den datoriserade folkbokföringen ingick ej uppgifter om biologiska eller adoptivrelationer.

**1991:**

En omorganisation av folkbokföringen genomfördes 1 juli 1991. Omorganisationen innebar att den lokala folkbokföringen överfördes från pastorsämbetena till de lokala skattekontoren.

I samband med omorganisationen dataregistrerade dåvarande Riksskatteverket samtliga personakter för de personer som var folkbokförda 30 juni 1991. Personakter för avlidna 1947 – 30 juni 1991 dataregistrerades inte. När det gäller personer som har utvandrat under samma tidsperiod har Riksskatteverket dataregistrerat personakter för de personer som är födda 1920 eller senare.

Omorganisationen medförde ett helt nytt ADB-system för folkbokföring. I det nya systemet, som omfattar registrering och lagring av data, infördes också en del nya uppgifter t.ex. uppgifter om föräldrar och barn.

**1997/1998:**

I samband med omorganisationen av folkbokföringen 1991 togs ett nytt aviseringssystem, med delvis nytt innehåll, i drift hos Riksskatteverket. Den 1 november 1997 gjorde SCB ett s.k. basuttag från Riksskatteverkets folkbokföringsregister omfattande samtliga då folkbokförda personer i Sverige. Basuttaget utgjorde sedan grund för det nya aviseringssystemet. Förändringarna i aviseringsrutinerna medförde en total omläggning av RTB-systemet. Det nya RTB-systemet togs i reguljär drift vid årsskiftet 1997/98. För mer information se Bakgrundsfakta till Befolknings- och Välfärdsstatistik 2002:2 "Ett nytt system för Registret över totalbefolkningen – Fler möjligheter och bättre kvalitet".

**2000:**

För att komplettera brister i uppgifter om relationer, som inte levererats i det ursprungliga s.k. basuttaget från 1997, gjordes ett särskilt kompletterande datauttag i början av år 2000. Uttaget avsåg uppgifter om biologiska föräldrar till avlidna och utvandrade personer. Vidare ingick barns relation till s.k. annan person än förälder eller vårdnadshavare. Efter regeringsbeslut erhöles också uppgifter om gällande och upphävda adoptioner med koppling mellan barn och adoptivförälder.

**2002:**

Redan under år 2001 gjordes en utredning som behandlade utveckling av Flergenerationsregistret. Under första halvåret år 2002 genomfördes olika prov för att finna det optimala tillvägagångssättet för kompletteringsarbetet. Under andra halvåret år 2002 påbörjades mikrofilmning/skanning och dataregistrering av personakter för personer födda 1932–1967 och som har avlidit under perioden 1947-1967. Uppgifterna används för att komplettera variabler där uppgift saknas i det befintliga Flergenerationsregistret. Dessutom utreddes under år 2002 möjligheten att använda SCB:s register i kompletteringsarbetet.

**2003:**

I mars år 2003 skapades en ny version av Flergenerationsregistret som innehöll kompletterande uppgifter från de då hittills dataregistrerade personakterna samt uppgifter från SCB:s register över födda.

**2004:**

Detta års version innehöll uppgifter från fler registrerade personakter.

**2005:**

Arbetet med att komplettera uppgifter om föräldrar från personakter var i och med version 2004 slutfört.

**2006:**

Från och med den 1 juli 2005 får assisterad befruktning med donerade spermier utföras i svensk sjukvård också beträffande en kvinna som är registrerad partner/maka eller sambo med en annan kvinna. Partnern/makan eller sambon skall – tillsammans med den befruktade kvinnan – anses som förälder till det barn som föds. Personnummer för biologisk mor i Flergenerationsregistret avser den kvinna som fött barnet. Den andra kvinnan finns inte med som förälder i Flergenerationsregistret.

**2007:**

Uppgifter om föräldrar och födelseland har tidigare raderats för personer som misstänks ha haft ett personnummer som tidigare tilldelats någon annan. I version 2006 anses antalet berörda personer så omfattande att radering inte längre utförs. Det blir fr.o.m. denna version upp till användaren att bedöma om uppgifterna går att använda eller ej.

**2011:**

Inför framställningen av Flergenerationsregistret version 2010 upptäcktes att SCB under en längre tid felhanterat uppdateringar från Skatteverket för personer med uppgift om adoptivföräldrar.

Den felaktiga hanteringen fick i vissa fall till följd att adopterade indexpersoners biologiska föräldrar kom att saknas i Flergenerationsregistret.

Vid upptäckten kunde uppgifter om biologiska föräldrar återställas, vilket ledde till att något fler adopterade personer har uppgifter om biologiska föräldrar i det årets version.

**2013:**

Inför framställningen av Flergenerationsregistret version 2012 åtgärdades upptäckta brister i avgränsningen av populationen.

- Ca 2 600 personer som utvandrade under perioden 1961-1967 har lagts till i registret och kommer att ingå som indexpersoner i kommande versioner
- Ca 50 000 personer ingår inte längre som indexpersoner då de utvandrade före 1961 och därefter inte återinvandrade
- Förstagångsinvandrade under januari samma år som framställningen av Flergenerationsregistret har av misstag tidigare inkluderats som indexpersoner. Från och med årets version ingår dessa förstagångsinvandrade inte längre som indexpersoner. Detta år invandrade 4 856 personer i januari 2013 som inte kom med i populationen. De invandrade personerna kommer dock att ingå som indexpersoner från och med nästa års version av Flergenerationsregistret.



## 3 Utveckling av Flergenerationsregistret

Utveckling av Flergenerationsregistret är av stor betydelse inom den medicinska och samhällsvetenskapliga forskningen. Registret är redan idag världsunikt och möjligheten att utveckla registret finns via folkbokföringens källmaterial.

Under 1999 påbörjades diskussioner med Karolinska Institutet kring möjligheterna att komplettera och utvidga Flergenerationsregistret. Med komplettering avses att variabler där uppgift saknas i dagens befintliga register kompletteras. Utvidgning innebär att dagens registerpopulation utökas med ytterligare indexpersoner födda före 1932 eller folkbokförda före 1961.

Under år 2002 startade arbetet med att komplettera Flergenerationsregistret. Det är främst biologiska föräldrars personnummer som har varit intressanta att komplettera men även variabeln födelseland för både föräldrar och indexpersoner har kompletterats i de fall det har varit möjligt.

Kompletteringsarbetet har varit koncentrerat till de indexpersoner som avlidit före 1 juli 1991. Anledningen till denna avgränsning är att i samband med att folkbokföringen övergick från pastorsämbetena till Riksskatteverket, dataregistrerades samtliga personakter för de personer som var folkbokförda 30 juni 1991. Dessutom dataregistrerades personakter för personer födda 1920 eller senare och som emigrerade mellan 1947 och 30 juni 1991. Detta medför att en stor del av de indexpersoner som har avlidit mellan 1961-30 juni 1991 saknar uppgift om föräldrar p.g.a. att de avlidnas personakter ej har dataregistrerats.

För att kunna göra kopplingar mellan indexpersoner och deras föräldrar har följande källor använts :

- Personakter
- SCB:s register över födda

Utvecklingsarbetet av Flergenerationsregistret innebär ett omfattande arbete under en lång tidsperiod. Arbetet med skanning och dataregistrering av personakterna avslutades 31 december 2004. I samband med att Flergenerationsregistret 2004 skapades i mars 2005 avslutades kompletteringsarbetet av registret.

### 3.1 Personakter

I folkbokföringen vid pastorsämbetena fördes innan 1 juli 1991 personakter med uppgifter om befolkningen (se bilaga 3). Personakterna innehåller bl.a. kopplingar mellan barn och föräldrar. Personakterna upprättades för alla personer som var folkbokförda i Sverige 1947. Efter 1947 upprättades en personakt för de personer som föddes eller invandrade fram till 30 juni 1991. Överflyttning av folkbokföringsmaterial har skett till landets nio Landsarkiv. Samtliga personakter avseende avlidna 1947-1991 är sedan 2015 överflyttade.

Kompletteringsarbetet via personakter har varit inriktat på de personer som har avlidit 1961-1967 och som var födda under perioden 1932-1967. Förutom de relationer som skapats mellan de avlidna indexpersonerna och deras föräldrar har även relationer skapats mellan de avlidna och deras barn. Det medför att även de avlidnas barn kompletterats i de fall som de saknat uppgift om biologiska föräldrar i Flergenerationsregistret.

Även personakter för de som avlidit mellan 1947 och 1960 har dataregistrerats. Dessa personer ingår inte i Flergenerationsregistrets population men det kan finnas



uppgifter på deras personakt som kan kopplas till någon redan befintlig indexperson i registret. Uppgifterna från personakterna för de avlidna mellan 1947–1960 sparas för att användas i en eventuell utvidgning av populationen.

Mikrofilmning/skanning och dataregistrering av personakter har utförts av SVAR (svensk arkivinformation) i Ramsele. Arbetet påbörjades under år 2002 och har pågått fram till 31 december år 2004. I samband med att Flergenerationsregistret skapades i mars 2005 avslutades kompletteringsarbetet av registret.

När det dataregistrerade materialet levererats till SCB har det genomgått logiska kontroller och anpassats via ett regelsystem. För mer detaljerad beskrivning av regelsystem se avsnitt 7.1.3 ”Regelverk”.

För mer information om skanning och dataregistrering av personakterna se Bakgrundsfakta till Befolknings- Välfärdsstatistik 2005 ”Datafångst av personakter för komplettering av Flergenerationsregistret”.

### **3.2 SCB:s register**

I registerkompletteringen har SCB:s register över födda använts. Registret innehåller uppgifter om bl.a. föräldrar för de personer som har fötts under perioden 1961–1997. Registerkompletteringen har omfattat framför allt de indexpersoner som har avlidit 1968–1991 och som är födda 1961–1991.

I nästan samtliga fall finns uppgift om den biologiska modern och i de fall modern var gift vid barnets födelse finns även uppgift om maken då denne vid födelsen antas vara fadern.

Registerkompletteringen från SCB:s register över födda har genomförts fr.o.m. skapandet av Flergenerationsregistret 2002.

SCB:s register över födda har genomgått logiska kontroller och anpassats via ett regelsystem. För mer detaljerad beskrivning av regelsystem se avsnitt 7.1.3 ”Regelverk”.

## 4 Framställning av Flergenerationsregistret

### 4.1 Framställning från RTB-systemet

Flergenerationsregistret skapas på nytt utifrån RTB-systemet en gång per år.

#### 4.1.1 Indexpersoner samlas ihop

Indexpersoner och deras födelseland hämtas från tre olika delar i RTB-systemet: Folkbokförda personer, Avlidna personer och Emigrerade personer. Delen Folkbokförda personer innehåller levande folkbokförda personer i Sverige. Personer som förekommer både i delarna Folkbokförda personer och Avlidna personer räknas som levande personer. Personer som finns både i Folkbokförda personer och i Emigrerade personer tas bort. Även personer som förekommer både i delarna Avlidna personer och Emigrerade personer tas bort.

Personer med felaktigt födelsedatum eller på annat sätt ofullständigt personnummer tas bort.

#### 4.1.2 Biologisk far och mor hämtas

Biologisk mor och far till indexpersonerna hämtas från RTB-systemet där såväl relationer mellan barnet och modern samt barnet och fadern finns lagrade.

I samband med att Flergenerationsregistret skapas utifrån RTB-systemet genomgår registret logiska kontroller och anpassas via ett regelsystem. För mer detaljerad beskrivning av regelsystem se avsnitt 7.1.3 "Regelverk".

#### 4.1.3 Adoptioner

Från RTB hämtas uppgifter om adoptivmor respektive adoptivfar. Personer med motstridiga relationer tas bort. Uppgift om invandring hämtas för utrikes födda och kan användas för att skatta adoptionsår då detta saknas fram till 1991. För ca 200 personer har adoptionen avslutats i och med personen har blivit adopterad av en annan adoptivmor och/eller adoptivfar. Dessa avslutade adoptioner läggs i ett separat register.

### 4.2 Komplettering från andra källor

Uppgifter från RTB-systemet om indexpersoner och deras föräldrar samlas i ett register som benämns RTBBioforaldrar. De uppgifter som kommer från personakterna om personer och deras relationer finns i ett register som benämns PAKTBioforaldrar. När det gäller SCB:s register över födda läggs relationerna in i ett register som heter FoddaBioforaldrar.

Samtliga tre register har genomgått logiska kontroller för att anpassas på ett likvärdigt sätt. Detta har resulterat i tre olika register med identiskt utseende vad gäller variabler samt regelverk för skapandet av variablerna. För mer detaljerad beskrivning av regelsystem se avsnitt 7.1.3 "Regelverk".

De tre registren innehåller personnummerändringar som är inrapporterade till SCB t.o.m. 31 januari 2015.

Nästa steg i framställningen är att kombinera ovanstående tre register till ett nytt Flergenerationsregister som innehåller kompletteringar från både personakter och SCB:s register över födda. I samband med detta används en fastställd prioriteringsordning som väljer vilken av källorna som ska gälla.

Källorna prioriteras i följande ordning:

- 1) RTB
- 2) Personakterna
- 3) SCB:s register över födda

Uppgifterna hämtas från källorna i ovanstående prioriteringsordning vid framställningen av Flergenerationsregistret. Uppgift hämtas endast från lägre prioriterad källa om uppgiften saknas i den högre prioriterade källan.

RTB är den styrande informationskällan eftersom uppgifterna kommer från Skatteverkets folkbokföringsregister. RTB:s uppgifter har högsta prioritet. En indexperson kan t.ex. ha uppgift om moderns födelsetid från RTB men sakna uppgift om moderns personnummer. Om uppgiften om moderns personnummer finns i personakterna eller i SCB:s register över födda men är olika jämfört med RTB vad gäller födelsetiden, läggs inte personnumret in på modern i Flergenerationsregistret. I det här fallet blir det ingen komplettering från personakterna eller SCB:s register över födda.

En speciell källkod skapas där det framgår från vilken källa som uppgiften är hämtad. Källkod anges för variablerna indexpersonens födelse-land, biologiska föräldrars personnummer och födelsetid samt biologiska föräldrars födelse-land.

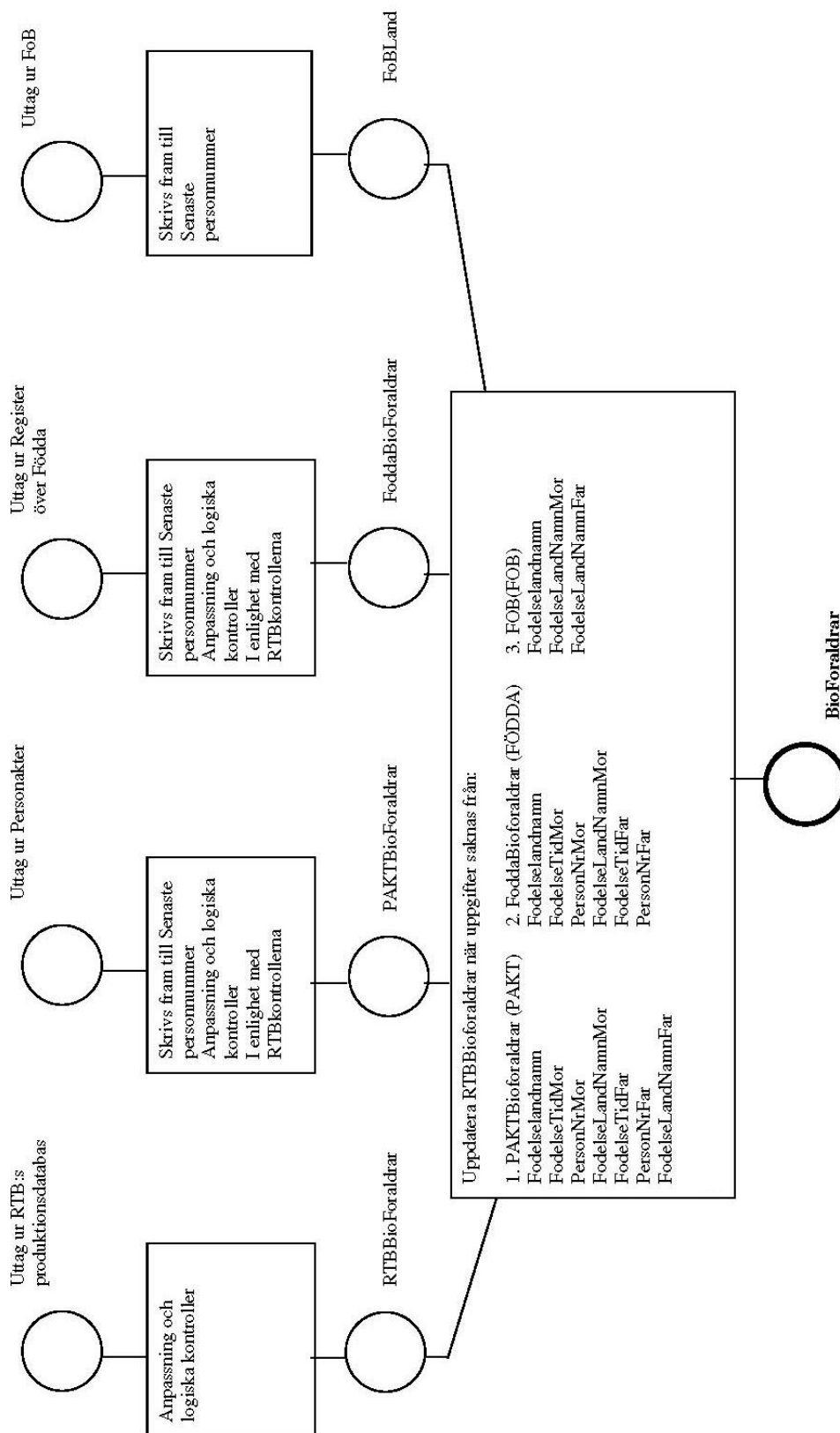
När det gäller födelse-land används ytterligare en källa – Folk- och bostadsräkningen (FoB). I ett sista steg hämtas födelse-land från Folk- och bostadsräkningarna 1960 och 1970 (FoBLand) för de indexpersoner och föräldrar som saknar uppgift om födelse-land efter komplettering från personakterna och SCB:s register över födda.

Ett översiktligt systemflöde av framställningen av en ny version beskrivs i figur 1.

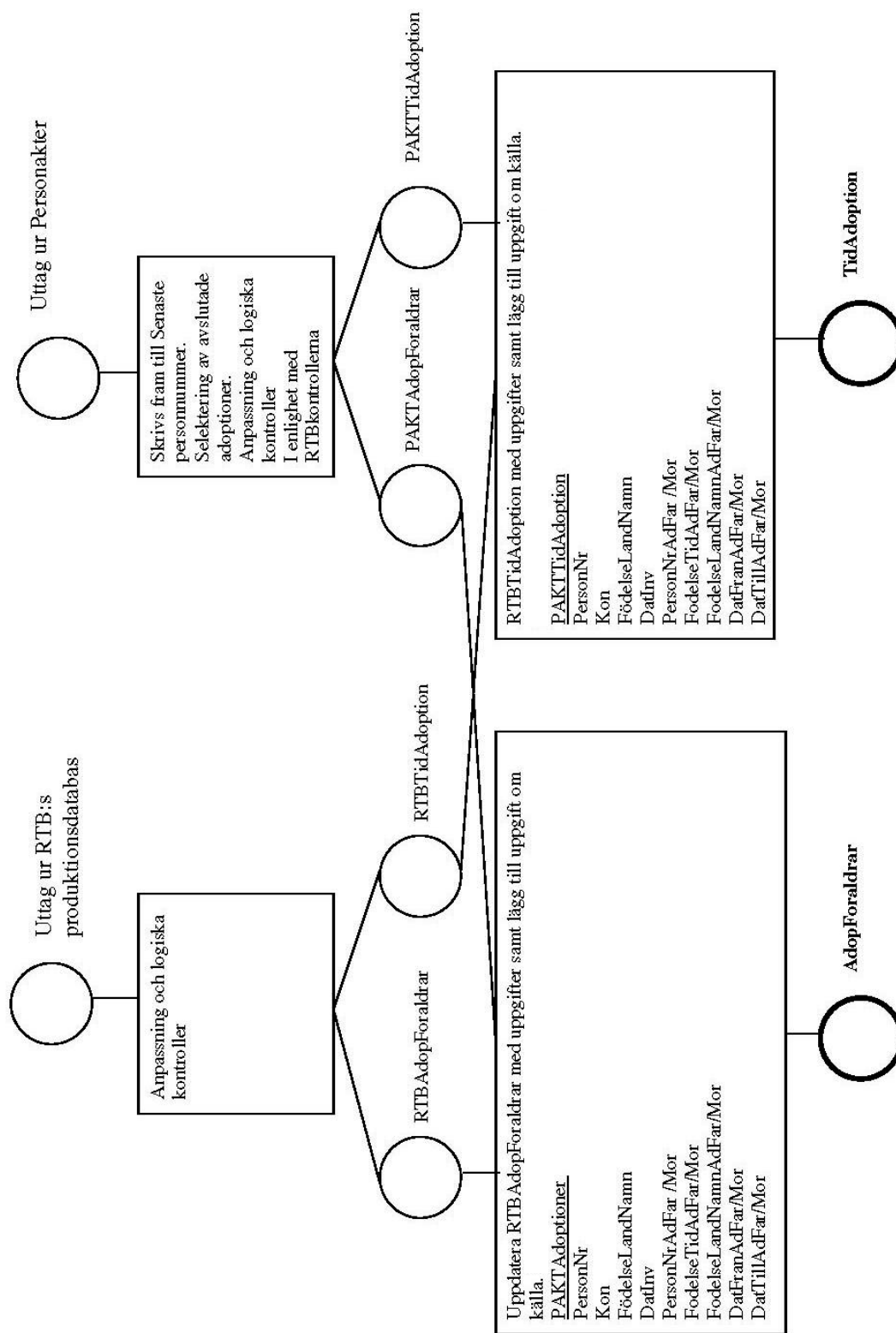
Efter att uppgifter om adopterade har hämtats från RTB har ytterligare ca 100 adopterade indexpersoner tillkommit från de registrerade personakterna. Från personakterna har dessutom uppgifter om adoptivmor respektive adoptivfar kompletterats för personer som redan var adopterade enligt RTB.

Ett översiktligt systemflöde av framställningen av en ny version av register över adopterade beskrivs i figur 2.

**Figur 1**  
Översiktligt flöde över hur Flergenerationsregistret, bioföraldrar skapas



**Figur 2**  
Översiktligt flöde över hur Flergenerationsregistret, adopforaldrar skapas



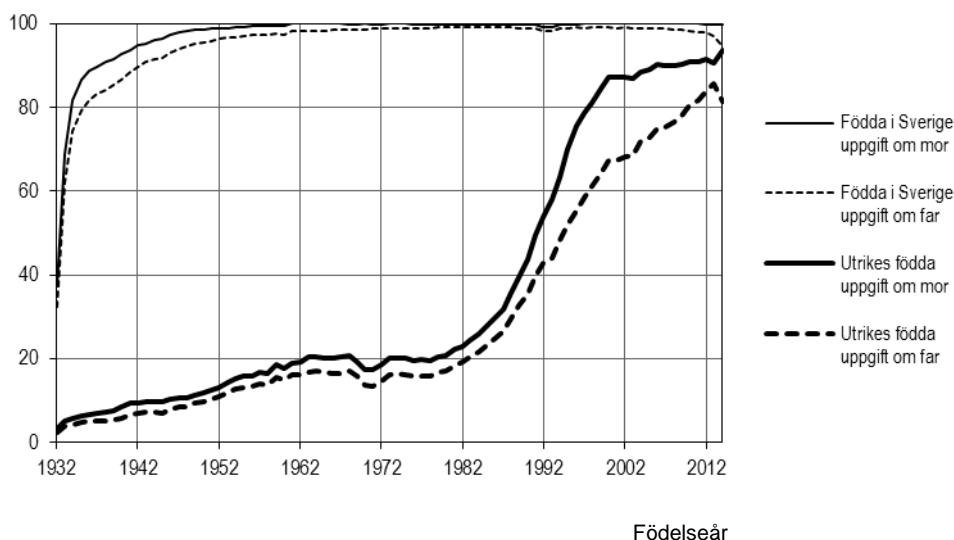
## 5 Resultat från Flergenerationsregistret 2014

### 5.1 Biologiska relationer

Andelen indexpersoner som har uppgift om föräldrars personnummer skiljer sig mycket mellan grupperna födda i Sverige och utrikes födda.

**Diagram 1**  
**Andel indexpersoner med uppgifter om föräldrar**

Procent



Andelen indexpersoner som har uppgift om föräldrars personnummer skiljer sig även åt mellan olika delpopulationer (se tabell 1).

**Tabell 1**  
**Andel indexpersoner med personnummer för moder respektive fader**

Indexpersoner	Andel med personnummer för mor (procent)	Andel med personnummer för far (procent)
Födda i Sverige	98	96
Födda i Sverige 1950 el senare	100	98
Utrikes födda	26	21
Födda i Sverige, avlidna 1961–2014	84	76
Utrikes födda, avlidna 1961–2014	16	12
Samtliga	82	80

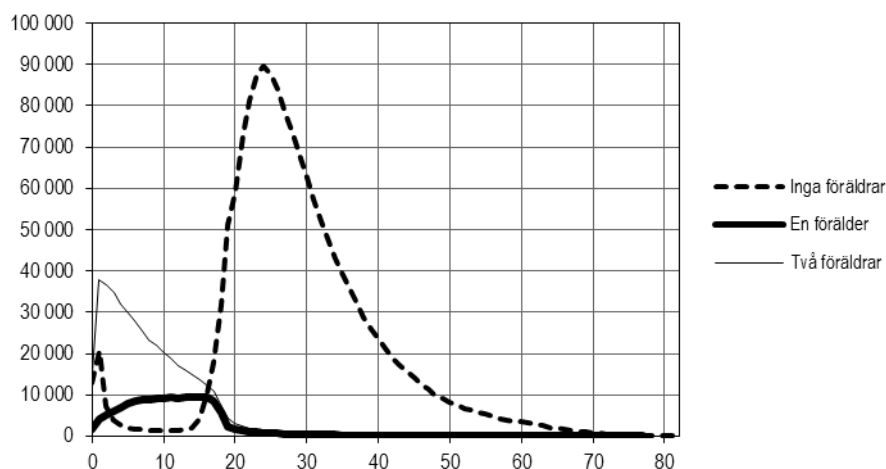
Om uppgift om föräldrar finns för de utrikes födda påverkas av vid vilken ålder man kom till Sverige och om man kom ensam eller tillsammans med sina föräldrar.

För utrikes födda personer saknas uppgifter om föräldrar om personen invandrat efter 18 års ålder. Utlandsadopterade barn saknar oftast uppgift om biologiska föräldrar i Flergenerationsregistret p.g.a. att de invandrat till Sverige utan sina biologiska föräldrar.

I diagram 2 åskådliggörs sambandet mellan ålder vid invandring och om man har uppgift om föräldrar eller ej.

**Diagram 2****Antal indexpersoner med uppgifter om 0, 1 eller 2 föräldrar fördelade efter ålder vid invandringen**

Antal



Ålder vid invandringen

I tabell 2 nedan redovisas hur många generationer bakåt varje indexperson kan följas maximalt. För 17 procent av indexpersonerna finns inga uppgifter om tidigare generationer p.g.a. att de inte har uppgift om någon förälder i Flergenerationsregistret. 34 procent av indexpersonerna har uppgift om minst en förälder i Flergenerationsregistret, men saknar uppgifter om mor och farföräldrar. 797 indexpersoner har uppgift om minst en person fem generationer tillbaka. De indexpersoner som kan följas i fem generationer är födda 2006 eller senare, vilket innebär att det kommer att dröja innan Flergenerationsregistret i sin nuvarande form kommer att utökas med ytterligare en generation. För mer detaljerad information se tabellbilagan, tabell 14.

**Tabell 2****Antal tidigare generationer som kan följas maximalt per indexperson**

Antal generationer	Indexpersoner	
	Antal	Andel (procent)
0	1 878 243	17
1	3 743 991	34
2	2 912 433	26
3	2 236 699	20
4	316 347	3
5	797	0
Totalt	11 088 510	100

**5.1.1 Avlidna**

Kompletteringsarbetet av Flergenerationsregistret har varit koncentrerat till de indexpersoner som har avlidit. De avlidna indexpersonerna utgör en intressant grupp ur forskningssynpunkt.

I diagram 3 visas hur andelen avlidna indexpersoner med uppgift om föräldrar ökat genom att kompletteringar har gjorts från personakter och SCB:s register över födda. Kompletteringsarbetet har varit indelat i nedanstående två delar.

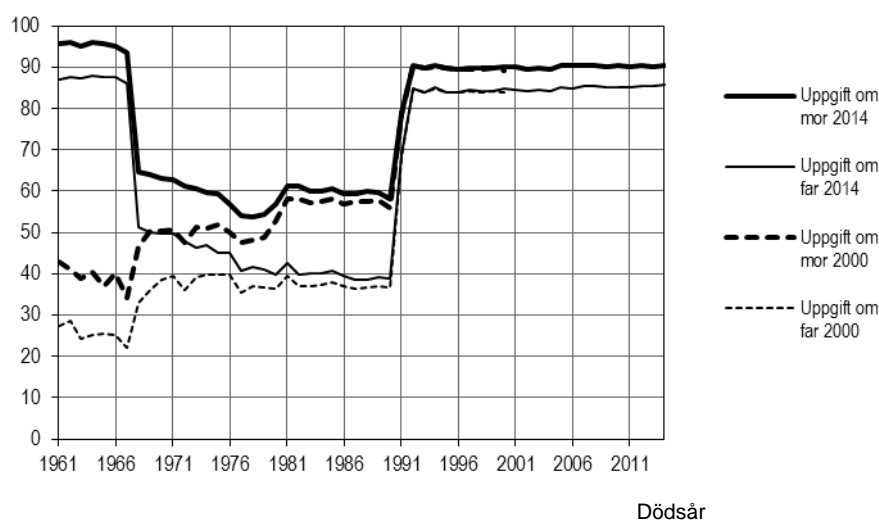
- 1) Komplettering av indexpersoner födda 1961–1991 som avlidit 1968–1991. Källa: SCB:s register över födda.
- 2) Komplettering av indexpersoner födda 1932–1967 som avlidit 1961–1967. Källa: Personakter.

I samband med att Flergenerationsregistret 2002 skapades är registerkompletteringen, del 1, genomförd. För den population som beskrivs i del 2 avslutades kompletteringen från personakterna i samband med att Flergenerationsregistret skapades i mars 2005.

I diagram 3 redovisas andel avlidna indexpersoner, födda i Sverige, med uppgift om föräldrar före och efter komplettering från personakterna och SCB:s register över födda.

**Diagram 3**  
**Avlidna 1961–2014 födda i Sverige. Andel med uppgift om föräldrar före och efter komplettering**

Procent



I diagram 3 syns tydligt att andelen indexpersoner med uppgift om föräldrar ökar för de som har avlidit efter 1991. Anledning är att folkbokföringen omorganiserades 1 juli 1991 och i samband med det dataregistrerades personakterna för de som var folkbokförda 1 juli 1991. För de indexpersoner som har avlidit 1980 eller senare togs vissa basuppgifter med för personen när Riksskatteverket gjorde sin grundläggning i samband med folkbokföringens omorganisation. Detta förklarar varför indexpersoner som avlidit 1980 eller senare har något större andel med uppgift om föräldrar.

I tabellerna 13A och 13B i bilaga 1 redovisas resultatet av kompletteringen från personakterna och SCB:s register över födda för de indexpersoner som har avlidit mellan 1961–2014.

För de indexpersoner som saknar uppgift om föräldrar går det att hämta uppgifter från Folk- och bostadsräkningarna om s.k. FoB-föräldrar. Observera att det inte är några säkerställda biologiska relationer mellan barn och föräldrar som finns i Folk- och bostadsräkningarna. För mer information om FoB-föräldrar se avsnitt 9.2.1 ”FoB-föräldrar”.

### 5.1.2 Resultat från kompletteringsarbetet

Totalt har knappt 80 000 personakter används för komplettering av Flergenerationsregistret. I tabell 2 redovisas antal uppgifter fördelade efter



respektive källa. Totalt innehåller Flergenerationsregistret drygt 11 miljoner indexpersoner.

**Tabell 3**  
**Antal uppgifter per källa**

Variabler	Källa				
	RTB	Pakt	Födda	FoB	Uppgift saknas
Födelseland–indexperson	11 008 939	11 993	9 869	2 127	55 582
Födelseland–far	8 710 678	4 857	12	7 323	2 365 640
Födelseland–mor	9 072 343	3 737	641	4 143	2 007 646
Födelseid–far	9 046 129	18 143	10 632		2 013 606
Födelseid–mor	9 206 107	15 377	11 135		1 855 891
Personnummer–far	8 805 843	17 125	12 130		2 253 412
Personnummer–mor	9 120 535	14 980	11 510		1 941 485
<b>Totalt</b>	<b>64 970 574</b>	<b>86 212</b>	<b>55 929</b>	<b>13 593</b>	<b>12 493 262</b>

Uppgifterna från personakterna har genererat ca 86 000 nya uppgifter. Från SCB:s register över födda har ca 56 000 uppgifter använts. Registerkompletteringen från SCB:s register över födda omfattar framför allt de indexpersoner som har avlidit 1968–1991 och som är födda 1961–1991. Knappt 14 000 uppgifter om födelseland har hämtats från FoB.

Totalt är det ca 38 000 indexpersoner som genom komplettering från personakterna och SCB:s register över födda har fått uppgift om moderns och/eller faderns personnummer. Av dessa har ca 21 000 indexpersoner kompletterats med uppgifter om någon eller båda föräldrarnas personnummer från personakterna. Motsvarande siffra för de indexpersoner som uppdaterats om någon eller båda föräldrarnas personnummer från SCB:s register över födda är ca 18 000.

Nedan visas statistik över hur uppgifterna i Flergenerationsregistret 2014 fördelar sig för indexpersonerna.

Antal indexpersoner som har samtliga uppgifter	<b>8 616 793</b>
därav – alla uppgifter kommer från RTB	8 563 550
– alla uppgifter kommer från personakterna	100
Antal indexpersoner utan någon uppgift	45 506

Eftersom SCB:s register över födda saknar uppgift om faderns födelseland finns det inte några indexpersoner som har samtliga uppgifter hämtade från SCB:s register över födda.

## 5.2 Adoptioner

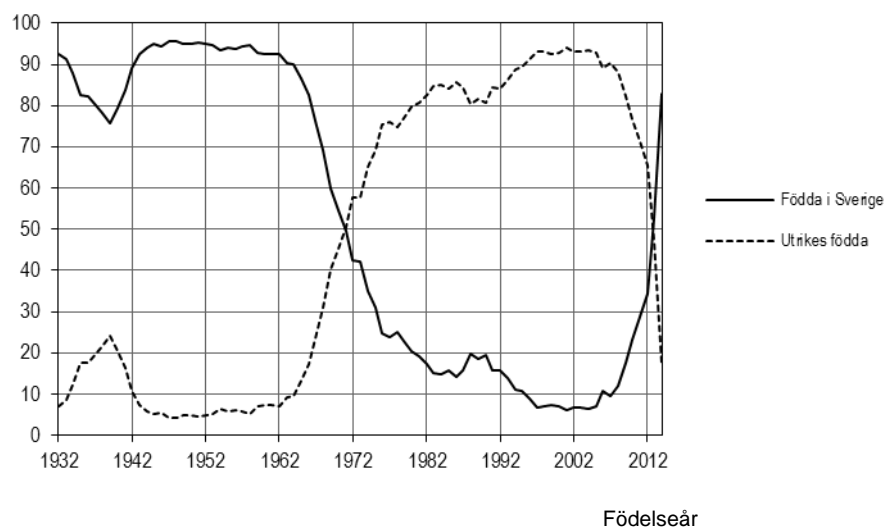
Med adopterad avses personer som har minst en adoptivförälder.

Antalet adopterade indexpersoner i Flergenerationsregistret är ca 157 000. Av dessa är 61 procent födda i Sverige.

Antalet adopterade unga personer är mycket litet. Totalt finns 70 adopterade indexpersoner födda 2014, varav 58 är födda i Sverige.

**Diagram 4**  
**Andel adopterade indexpersoner efter födelseland och födelseår**

Procent



Uppgift om tidpunkt för adoption finns fr.o.m. 1991. För utrikes födda personer kan adoptionsår skattas med hjälp av uppgift om första invandringsår.

I bilaga 2, tabell 16–18, finns uppgifter om adopterade indexpersoner och adoptivföräldrar.



## 6 Innehåll

### 6.1 Statistiska storheter

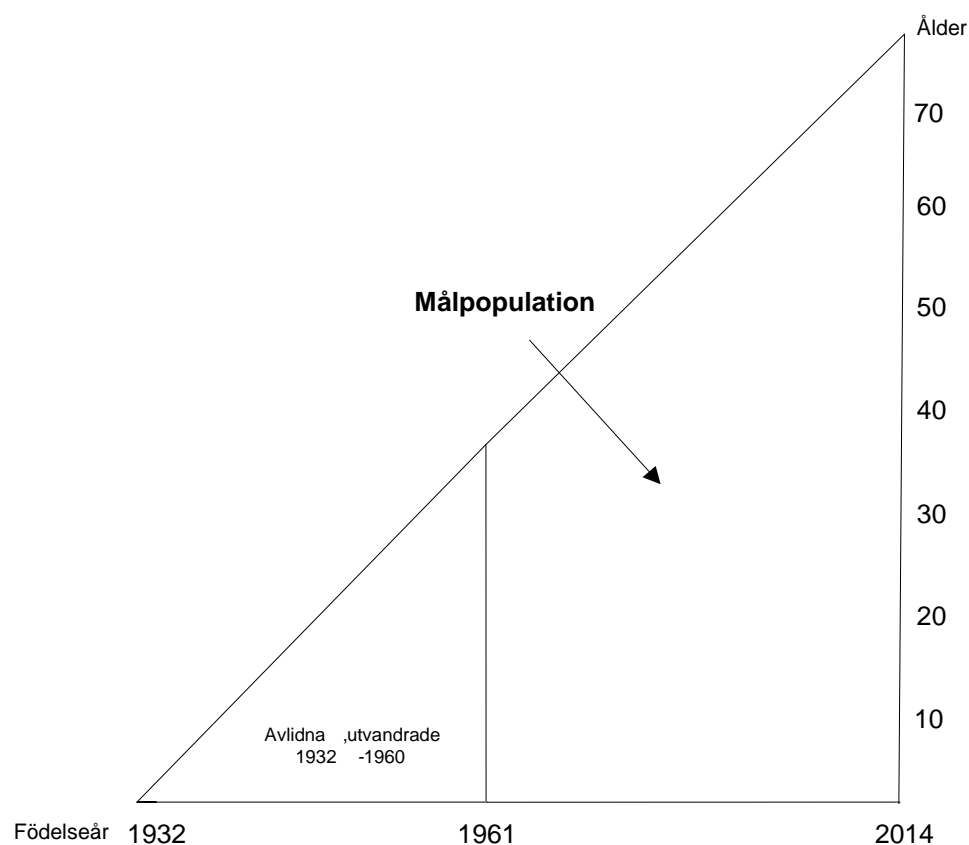
#### 6.1.1 Objekt och population

För att ingå i Flergenerationsregistret 2014 krävs att indexpersonen är född mellan 1 januari 1932 och 31 december år 2014. Dessutom måste indexpersonen ha varit folkbokförd i Sverige någon gång mellan 1 januari 1961 och 31 december år 2014. Dessa indexpersoner utgör målpopulationen.

Antalet indexpersoner i Flergenerationsregistret är drygt 11 miljoner personer. Indexpersoner som har uppgift om adoptivmor och/eller adoptivfar uppgår till ca 157 000.

I diagram 5 illustreras populationen i Flergenerationsregistret i form av ett s.k. Lexisdiagram. Lexisdiagram används för att åskådliggöra sambandet mellan ålder och födelseår.

**Diagram 5**  
**Målpopulation i Flergenerationsregistret**



### 6.1.2 Variabler

Flergenerationsregistret innehåller följande variabler:

- Indexpersonens personnummer
- Indexpersonens kön
- Indexpersonens födelse-land
- Biologisk faders personnummer
- Biologisk faders födelsetid
- Biologisk faders födelse-land
- Biologisk moders personnummer
- Biologisk moders födelsetid
- Biologisk moders födelse-land
- Källkod indexpersonens födelse-land
- Källkod biologisk faders personnummer
- Källkod biologisk faders födelsetid
- Källkod biologisk faders födelse-land
- Källkod biologisk moders personnummer
- Källkod biologisk moders födelsetid
- Källkod biologisk moders födelse-land
- Barnets ordningsnummer - moder
- Barnets ordningsnummer - fader
- Antal barn - moder
- Antal barn - fader
- Adoptivfaders personnummer
- Adoptivfaders födelsetid
- Adoptivfaders födelse-landnamn
- Adoptivmoders personnummer
- Adoptivmoders födelsetid
- Adoptivmoders födelse-landnamn
- Invandringsdatum
- Datum för adoptionen – adoptivfader
- Datum när adoptionen upphörde – adoptivfader
- Datum för adoptionen – adoptivmoder
- Datum när adoptionen upphörde – adoptivmoder
- Källkod adopterad indexpersons personnummer
- Källkod adopterad indexpersons födelse-landnamn
- Källkod adoptivfaders personnummer
- Källkod adoptivfaders födelsetid
- Källkod adoptivfaders födelse-landnamn
- Källkod adoptivmoders personnummer
- Källkod adoptivmoders födelsetid
- Källkod adoptivmoders födelse-landnamn
- Källkod invandringsdatum

- Källkod datum för adoptionen – adoptivfader
- Källkod datum när adoptionen upphörde – adoptivfader
- Källkod datum för adoptionen – adoptivmoder
- Källkod datum när adoptionen upphörde – adoptivfader
- Markering för återanvänt personnummer – indexperson
- Markering för återanvänt personnummer – biologisk far
- Markering för återanvänt personnummer – biologisk mor

**Personnumret** är en enhetlig identitetsbeteckning för fysiska personer. Personnumret i sin nuvarande utformning tillkom år 1967 men redan 1947 infördes ett system med födelsetid och tresiffrigt födelsenummer. Kontrollciffran, som infördes 1967, räknas ut maskinellt med ledning av födelsetiden (sex siffror) och födelsenumret (tre siffror) och läggs till födelsenumret som en fjärde siffra (kontrollciffran). För beräkning av kontrollciffran används den s.k. modulus-10-metoden.

En förutsättning för att uppgift om föräldrarnas personnummer ska finnas är att föräldern har varit folkbokförd någon gång fr.o.m. 1947 då personnummer infördes.

**Kön** härleds från tredje siffran i födelsenumret som ingår som en del i personnumret.

**Födelsetid** består av år, månad och dag. För föräldrar kan uppgift om födelsetid finnas utan att det finns ett komplett personnummer. T.ex. kan föräldrar som aldrig har varit folkbokförda i Sverige ha uppgift om födelsetid. Även föräldrar som har varit folkbokförda i Sverige kan enbart ha uppgift om födelsetid t.ex. om föräldern dog eller emigrerade före 1947. Det finns även fall där de fyra sista siffrorna ej är korrekta i personnumret men där födelsetiden ändå går att fastställa.

**Födelselandnamn** anger födelselandets benämning och hänförs till förhållandena vid födelsetidpunkten. Fram till år 1947 räknades alla personer som fötts i utlandet som utrikes födda. Sedan 1947 registreras inte barn som fötts utomlands som utrikes född om modern vid barnets födelse var folkbokförd i Sverige.

Barn födda i Sverige av icke folkbokförd mor (flyktingar) kan ha födelseland Sverige. Detta gäller fram till 1997.

**Faderskap** fastställs på följande sätt i folkbokföringen: Om modern är gift/nybliven änka vid barnets födelse anses maken vara fader till barnet. I övriga fall fastställs faderskap genom vanligtvis bekräftelse eller i vissa fall dom och inrapporteras då senare och ej i samband med födelsen.

**Källkoden** ger information om uppgiften är hämtad från RTB, personakterna eller SCB:s register över födda. När det gäller indexpersonens eller föräldrarnas födelseland kan uppgiften även ha FoB som källkod.

**Barnets ordningsnummer** anger barnets ordningsnummer bland biologiska barn inom registret till den biologiska modern respektive fadern. Variabeln är härledd.

För indexpersoner med svenskfödda föräldrar födda 1915 eller senare är ordningsnumret av god kvalitet, d.v.s. så gott som alla indexpersoner i syskonskaran ingår i registret. Man bör dock observera att syskon som inte har varit folkbokförda fr.o.m. 1961 saknas helt och syskon som har avlidit 1961–1997 ofta saknar uppgift om föräldrar. I samband med kompletteringen av de indexpersoner som avlidit 1961–1967 fick fler personer uppgifter om föräldrar. Om föräldrarna är födda före 1910 bör man inte använda Flergenerationsregistret för att härleda syskonskaror.

För indexpersoner med utrikes födda föräldrar är ordningsnumret av sämre kvalitet. Indexpersoner som har invandrat i vuxen ålder saknar relationer till sina föräldrar samt saknar ordningsnummer. Indexpersoner som har invandrat före 18 års ålder eller som är födda i Sverige har oftast uppgift om föräldrar samt ordningsnummer. Detta medför att syskonskaror kan härledas. I dessa fall ingår endast syskon som har varit folkbokförda fr.o.m. 1961 i Sverige och som vid invandringen var yngre än 18 år eller som är födda i Sverige.

När man använder barnets ordningsnummer eller härleder syskonskaror för indexpersoner med utrikes födda föräldrar måste man alltid beakta att man rör sig med ett material med större felkällor än vad som gäller för indexpersoner med svenskfödda föräldrar. Om föräldern är under 20 år vid invandringen bör uppgifterna ha stor tillförlitlighet.

**Antal barn** anger antal biologiska barn inom registret per moder respektive per fader. Variabeln är härledd. I övrigt se kommentarer angående variabeln Barnets ordningsnummer.

**Invandringsdatum** anger datum för invandring för de adopterade indexpersoner som är födda utomlands.

**Datum** för när adoptionen började och eventuellt upphörde för adoptivmodern respektive adoptivfadern finns huvudsakligen fr.o.m. 1991.

**Markering för återanvänt personnummer** finns för de personnummer som misstänks vara återanvända. För mer detaljerad beskrivning se avsnitt 7.1.3 "Regelverk".

## 7 Tillförlitlighet

### 7.1 Osäkerhetskällor

#### 7.1.1 Ramtäckning

Flergenerationsregistrets täckning avseende indexpersoner anses efter de förändringar som utfördes i framställningen av Flergenerationsregistret 2012 i det närmaste fullständig för de personer som varit folkbokförda sedan 1961.

#### 7.1.2 Bearbetning

Uppgifterna i Flergenerationsregistret kommer från tre källor; RTB, personakterna och SCB:s register över födda.

**RTB:** Dataregistrering sker hos Skatteverket. I samband med dataregistreringen genomförs vissa kontroller och rättelser. När aviseringar kommer till SCB granskas också en stor del av uppgifterna innan inläggning sker i RTB.

**Personakterna:** Personakterna upprättades av pastorsämbetena 1947. Därefter upprättades det en personakt för de personer som föddes eller immigrerade fram till 30 juni 1991. Mikrofilmning/skanning och dataregistrering har genomförts av SVAR (svensk arkivinformaton) i Ramsele. I samband med registreringen har kontroller gjorts. När dataregistrerat materialet har levererats till SCB har det genomgått ytterligare logiska kontroller. Felaktigheter har återrapporteras till SVAR för utredning och rättning.

**SCB:s register över födda:** Mellan 1961 och 1967 kodades och stansades inkomna uppgifter om födelser på SCB. Uppgifterna hämtades från s.k. plåtregister hos Länsbyråerna för folkbokföring. Avtryckskort av plåtregistret skickades till SCB där det granskades och kodades. Därefter överfördes uppgifterna till magnetband.

#### 7.1.3 Regelverk

Hänsyn har tagits till kända personnummerändringar. Detta innebär att en individ endast förekommer en gång som indexperson. Varje individ (indexperson + föräldrar) förekommer med senast kända personnummer.

I RTB-systemet finns det ca 23 000 personnummer som misstänkts vara återanvända. Detta gäller främst personnummer för avlidna personer. Efter att personen har avlidit har den avlidnes personnummer återanvänts på så sätt att en annan person som har invandrat har tilldelats den avlidnes personnummer. Detta medför att kopplingen till föräldrarna i dessa fall blir osäker. De fall som misstänkts vara återanvända är när personen har ett dödsdatum men ändå är folkbokförd efter detta datum. Skatteverkets databas över tilldelade personnummer har hittills endast innehållit personnummer som använts och tilldelats 1980 eller senare. Personnummer som använts av personer som avlidit före 1980 har därför kunnat tilldelats personer som invandrat och som är födda samma år och datum. Dessutom har vissa nummerserier tagit slut då födelsedatum som 1 januari och 1 juli är överrepresenterade bland personer som invandrat styrkta av medhavda identitetshandlingar. För att i Flergenerationsregistret eliminera detta problem har följande regel tidigare använts: Om indexpersonen har ett misstänkt återanvänt personnummer har samtliga uppgifter tagits bort förutom indexpersonens personnummer och kön. Om en förälder har ett återanvänt personnummer har förälderns födelseland tagits bort. Dessutom har en markering satts i registret på de personnummer som misstänkts vara återanvända. I bilaga 1, tabell 6, redovisas en tabell med antal misstänkta återanvända personnummer fördelade efter födelseår på



indexpersonen. Fr.o.m. 2006 års version tas inga uppgifter bort för personer som har ett återanvänt personnummer. Endast markering sker och det är upp till användaren att bedöma om uppgifterna för sådana personer kan användas.

I folkbokföringsregistren finns brister som leder till att några indexpersoner helt kommer att sakna uppgift om mor eller far i Flergenerationsregistret. I nedanstående text beskrivs det regelverk som gäller för att skapa Flergenerationsregistret samt vilka regler som gäller när uppgifter hämtas från RTB, personakterna och SCB:s register över födda.

Regler som gäller när uppgifter hämtas från RTB, personakterna och SCB:s register över födda:

- Fäder med ofullständigt födelsedatum eller med orimlig ålder tas bort. Med orimlig ålder för fadern räknas fäder som är yngre än 14 år eller äldre än 80 år.
- Mödrar med ofullständigt födelsedatum eller med orimlig ålder tas bort. Med orimlig ålder för modern räknas mödrar som är yngre än 13 år eller äldre än 60 år.

Regler som gäller när uppgifter hämtas från RTB:

- För personer som har flera uppgifter om mor eller far väljs folkbokförd mor/far framför icke folkbokförd mor/far. Dubletter av mor/far där båda är folkbokförda eller icke folkbokförda, och ingen kan väljas, tas bort.
- Uppgifter om föräldrars födelseland hämtas från delen Folkbokförda personer i RTB-systemet. Om uppgift om födelselän finns sätts födelseland lika med Sverige. För de föräldrar som inte har uppgift om födelseland i delen Folkbokförda personer hämtas födelseland från delarna Avlidna och Emigrant i RTB-systemet. I RTB-systemet gäller följande regler för födelseland. En person får Sverige som födelseland om personen:
  - föds i Sverige och modern eller fadern är folkbokförd i Sverige och är vårdnadshavare
  - föds utomlands av moder folkbokförd i Sverige

I Flergenerationsregistret har även barn som fötts i Sverige till ej folkbokförda mödrar fått Sverige som födelseland. Vid invandring folkbokförs dessa barn som födda i Sverige.

- Adoptivförälder med ofullständigt födelsedatum eller på annat sätt ogiltigt personnummer tas bort.
- När det finns uppgift om fler adoptivmödrar eller adoptivfäder väljs folkbokförd förälder framför icke folkbokförd.

Regler som gäller när uppgifter hämtas från personakterna:

- Personnumret i personakterna innehåller endast födelsetid och ett tresiffrigt födelsenummer. Detta beror på att först 1967 infördes den fjärde och sista siffran i personnumret, den s.k. kontrollsiffran. Eftersom personakterna berör de personer som var folkbokförda 1961–1967 beräknar SCB kontrollsiffran i personnumret genom den s.k. modulus-10-metoden. På detta sätt anpassas de personnummer som finns i personakterna till hur personnumren är utformade efter 1967. När checksiffran redan finns i personnumret finns en möjlighet att kontrollera att födelsedatum och det tresiffriga födelsenumret är korrekt. Den möjligheten försvinner när SCB själva beräknar checksiffran.
- I uppgifterna från personakterna förekommer det personer som enbart har en födelsetid, d.v.s. inget korrekt personnummer. Uppgiften kan användas vid komplettering av föräldrarnas födelsetid.
- I personakterna finns födelseland i form av födelselän i klartext för personer födda i Sverige. För de personer som är födda utomlands står födelselandet i

klartext. Födelselän har anpassats enligt RTB-systemet och översatts till födelseland lika med Sverige i klartext. De födelseländer som står i klartext på personakterna har även genomgått en anpassning enligt RTB-systemets regler.

- Uppgifterna i personakterna genomgår logiska kontroller. Nedan följer några exempel på kontroller som materialet går igenom:
  - födelsedatum  $\leq$  dödsdatum
  - utvandringsdatum  $>$  födelsetid
  - utvandringsdatum  $<$  dödsdatum
  - uppgiften om kön registreras från personakten och kontrolleras genom beräkning utifrån personnumret

Regler som gäller när uppgifter hämtas från SCB:s register över födda:

- 1967 infördes den fjärde och sista siffran i personnumret, den s.k. kontrollsiffran. Kontrollsiffran i personnumret för de personer som är födda 1961–1967, och som finns i SCB:s register över födda, är beräknat enligt modulus-10-metoden. På så sätt anpassas alla personnummer som hämtas från SCB:s register över födda till hur personnumren är utformade efter 1967. När checksiffran redan finns i personnumret finns en möjlighet att kontrollera att födelsedatum och det tresiffriga födelsenumret är korrekt. Den möjligheten försvinner när SCB själva beräknar checksiffran.
- I SCB:s register över födda finns en kod för moderns födelselän. Om det finns uppgifter om moderns födelselän sätts födelseland på modern lika med Sverige. Det finns inga uppgifter om faderns födelselän/land i SCB:s register över födda.



## 8 Aktualitet

### 8.1 Frekvens

Flergenerationsregistret framställs årligen.

### 8.2 Framställningstid

Framställningstiden för Flergenerationsregistret är ca 3 veckor.

Det finns inte något officiellt datum för när registret ska vara klart. Vanligtvis har årsversioner av registret varit klara att använda under april månad efterföljande år. Registren avser kända förhållanden vid senaste årsskiftet.



## 9 Jämförbarhet och sam användbarhet

### 9.1 Jämförbarhet över tiden

Flergenerationsregistret skapades för första gången 2000 och innehöll folkbokföringsuppgifter till och med 31/12 1999. Sedan dess har årliga register tagits fram och i och med Flergenerationsregistret 2002 kompletteras uppgifterna från RTB med information från personakter och SCB:s register över födda. Uppgifterna i Flergenerationsregistret är beroende av de definitioner och regler som används i respektive system. Se avsnitt 7.1.3 ”Regelverk”.

Förutom de regelverk som används vid skapandet av Flergenerationsregistret är ett antal händelser av stor vikt för folkbokföringen och därmed även för Flergenerationsregistret. Dessa händelser beskrivs i kapitel 2 ”Syfte och historik”.

Antalet indexpersoner ökar för varje årgång av registret. Nyfödda och immigrerade personer bidrar till ökningen. Nyfödda genom att öka antalet indexpersoner födda det senaste året, och immigranter genom att öka antalet övriga år.

Under en livstid kan en och samma person av något skäl ha bytt personnummer. Vid skapandet av Flergenerationsregistret tas hänsyn till dessa personnummerförändringar. För personer som bytt personnummer finns möjlighet att ta fram samtliga personnummer. I registret återfinns personen med sitt senast kända personnummer

### 9.2 Sam användbarhet med annan statistik

Flergenerationsregistret är i första hand avsett för forskning och sam användning med andra register är i många fall nödvändig. Registret används t.ex. i medicinska studier där släktskap är av central betydelse. Exempel på register där bakgrundsinformation eller utfallsdata kan hämtas för studiepopulationen är Folk- och bostadsräkningarna, Socialstyrelsens cancerregister eller andra medicinska register.

Sam användning med andra register kan ske efter utlämnandeprövning av respektive myndighet i varje enskilt fall.

#### 9.2.1 FoB-föräldrar

I Folk- och bostadsräkningarna 1960–1990 finns uppgifter om vilka personer som tillhör samma bostadshushåll, d.v.s. som bor i samma bostadslägenhet. Utifrån uppgifter om hushållsställning och civilstånd kan information om FoB-föräldrar och FoB-syskon/barn härledas. *Observera att i FoB är inte släktskapet fastställt vilket medför att inga biologiska relationer mellan barn/syskon och föräldrar kan redovisas.*

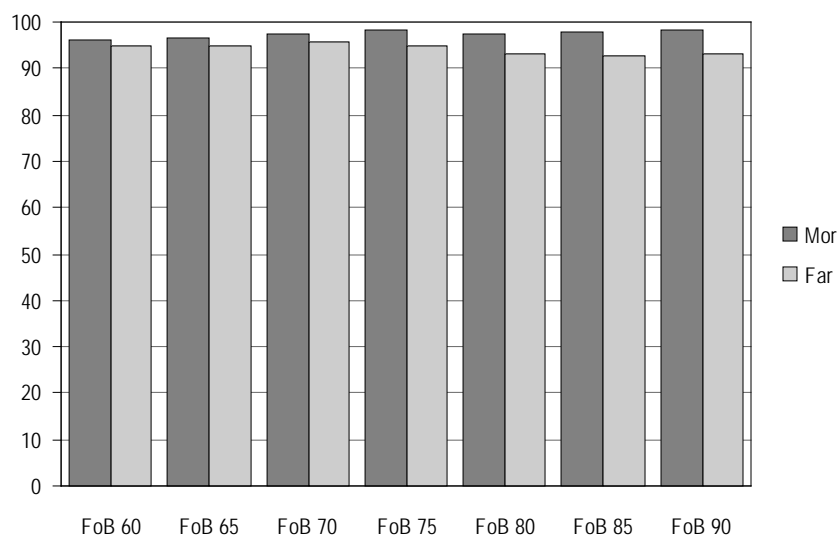
FoB-förälder är den vuxne mannen/kvinnan som tillhör samma bostadshushåll som barnet. Härledningarna sker med hjälp av följande variabler: hushållsställning, civilstånd och ålder. Definitionen på FoB-föräldrar/syskon skiljer sig något åt mellan de olika FoB-årgångarna.

Information om FoB-föräldrar kan användas där det är tillämpligt, t.ex. i studier som avser arv kontra miljö.

En jämförelse har gjorts bland de som har uppgift om både biologisk förälder och FoB-förälder för att se i hur stor utsträckning FoB-förälder överensstämmer med biologisk förälder (se diagram 6).

**Diagram 6**  
**Andel indexpersoner där FoB-mor respektive FoB-far överensstämmer med biologisk mor respektive far efter FoB-årgång**

Procent



Diagrammet visar att FoB-mor och biologisk mor överensstämmer för mellan 96 och 98 procent av indexpersonerna. Andelen indexpersoner där uppgift om FoB-far och biologisk far överensstämmer är något lägre, mellan 93 och 96 procent.

För de indexpersoner där uppgift om FoB-förälder och biologisk förälder inte överensstämmer har ytterligare analys gjorts för att se om det är mor- eller farförälder som är FoB-förälder (se tabell 4A och 4B).

**Tabell 4A**  
**Antal indexpersoner där FoB-mor och biologisk mor eller mormor/farmor överensstämmer**

FoB	FoB-mor och biologisk mor överensstämmer		FoB-mor och biologisk mormor eller farmor överensstämmer	
	Antal indexpersoner	Andel (procent)	Antal indexpersoner	Andel (procent)
60	2 185 795	96	15 476	0,7
65	2 297 052	96	25 809	1,1
70	2 342 442	98	20 826	0,9
75	2 222 301	98	12 563	0,6
80	2 202 867	97	15 002	0,7
85	2 131 150	98	9 820	0,5
90	2 057 426	98	6 363	0,3

**Tabell 4B**  
**Antal indexpersoner där FoB-far och biologisk far eller morfar/farfar överensstämmer**

FoB	FoB-far och biologisk far överensstämmer		FoB-far och biologisk morfar eller farfar överensstämmer	
	Antal indexpersoner	Andel (procent)	Antal indexpersoner	Andel (procent)
60	2 014 967	95	11 137	0,5
65	2 104 965	95	18 427	0,8
70	2 131 291	96	14 648	0,7
75	2 008 380	95	8 571	0,4
80	1 894 994	93	10 902	0,5
85	1 807 223	93	6 619	0,3
90	1 743 322	93	3 894	0,2

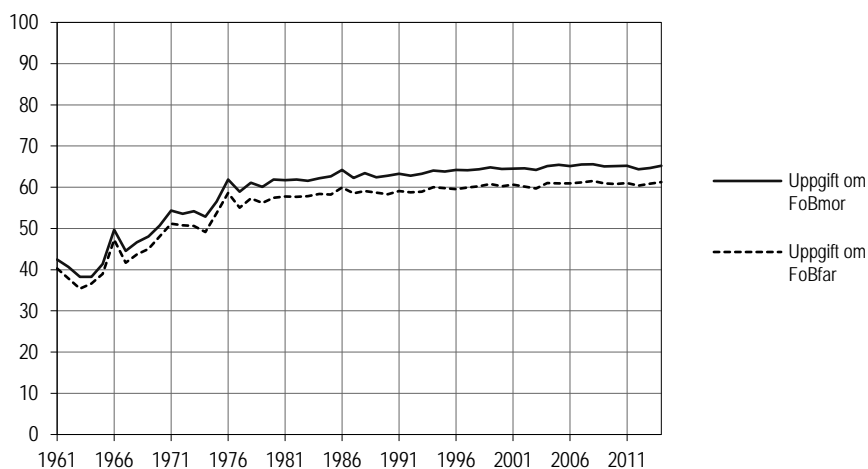
Det finns stora skillnader beroende på indexpersonens ålder. Ju yngre indexperson desto vanligare att FoB-föräldern är en mor- eller farförälder (se bilaga 1, tabell 9 och 10).

I diagram 7 redovisas andel avlidna indexpersoner, födda i Sverige, med uppgift om FoB-föräldrar från Folk- och bostadsräkningarna 1960–1990.



**Diagram 7**  
**Avlidna 1961–2014, födda i Sverige. Andel med uppgift om FoB-föräldrar, FoB60 – FoB90**

Procent



Dödsår

**Definition i FoB 60 – FoB 70**

*FoB-föräldrar*

FoB-förälder är bostadsföreståndare eller maka till bostadsföreståndaren. Bostadsföreståndaren är den person som hyr, äger eller på annat sätt förfogar över bostaden i dess helhet. I bestående äktenskap har mannen generellt räknats som bostadsföreståndare.

Om hushållsställning saknas används civilstånd för att skapa FoB-förälder. Personen ska vara gift, änka/änkling eller skild för att räknas som FoB-förälder.

*FoB-syskon (barn)*

Personen ska vara barn till bostadsföreståndaren och/eller hans maka samt vara ogift. Personen kan också vara annan anhörig till bostadsföreståndaren och/eller hans maka eller övrig hushållsmedlem samt vara 17 år eller yngre och ogift.

*Barnbarn*

Personen ska vara barnbarn till bostadsföreståndaren och/eller hans maka samt vara ogift. Om det finns fler än ett barnbarn skapas FoB-syskon av dessa.

**Definition i FoB 75**

*FoB-föräldrar*

FoB-förälder är bostadsinnehavaren eller den person som är gift eller sammanboende med bostadsinnehavaren. Med bostadsinnehavare avses den person av de boende som hyr, äger eller på annat sätt förfogar över bostaden.

Om hushållsställning saknas används civilstånd för att skapa FoB-förälder. Personen ska vara gift, änka/änkling eller skild för att räknas som FoB-förälder.

*FoB-syskon (barn)*

Personen ska vara barn till bostadsinnehavaren och/eller den person som är gift eller sammanboende med bostadsinnehavaren samt vara ogift. Personen kan också vara övrig boende i hushållet samt vara 17 år eller yngre och ogift.

**Definition i FoB 80 – FoB 90***FoB-föräldrar*

FoB-förälder är referensperson i hushållet eller den person som är gift eller sammanboende med referenspersonen. Med referensperson avses den person som på personblanketten uppgetts vara gift eller sammanboende. I FoB 85 och FoB 90 har den äldste bland gifta eller sammanboende valts till referensperson. I FoB 80 är både mannen och kvinnan referensperson. I hushåll utan gifta och sammanboende har den äldste personen i hushållet valts till referensperson.

Om hushållsställning saknas används civilstånd för att skapa FoB-förälder. Personen ska vara gift, änka/änkling eller skild för att räknas som FoB-förälder.

*FoB-syskon (barn)*

Personen ska vara barn till någon i hushållet samt vara ogift. Personen kan också vara annan boende i hushållet samt vara 17 år eller yngre och ogift.



## 10 Tillgänglighet

### 10.1 Dokumentation

Arbetet med produktion och utveckling av Flergenerationsregistret har resulterat i nedanstående publicerade rapporter.

- Bakgrundsfakta till Befolknings- och Välfärdsstatistik 2001:5 ”Flergenerationsregistret”
- Bakgrundsfakta till Befolknings- och Välfärdsstatistik 2001:6 ”Utredning om komplettering och utvidgning av Flergenerationsregistret”
- Bakgrundsfakta till Befolknings- och Välfärdsstatistik 2002:1 ”Komplettering av Flergenerationsregistret – resultat från provregistrering av personer över avlidna 1947–1967”

Bakgrundsfakta, som avser versionerna 2002-2013 finns publicerade med följande namn:

- Bakgrundsfakta till Befolknings- och Välfärdsstatistik ÅÅÅÅ:x ”Flergenerationsregistret ÅÅÅÅ – En beskrivning av innehåll och kvalitet”,

### 10.2 Sekretess och regler för behandling av personuppgifter

Individuppgifter ur Flergenerationsregistret kan lämnas ut för forskning och statistikändamål. Varje förfrågan till SCB om utlämnande av individdata sekretessprövas. SCB lyder under statistiksekretessen som återfinns i 24 kap 8 § Offentlighets- och sekretesslagen (2009:400). Vid automatiserad behandling av personuppgifter gäller även reglerna i personuppgiftslagen (1998:204).

#### 10.2.1 Offentlighets- och sekretesslagen

Enligt 24 kap 8 § Offentlighets- och sekretesslagen (2009:400) gäller sekretess i sådan särskild verksamhet hos myndighet som avser framställning av statistik för uppgift som avser enskilda personliga eller ekonomiska förhållanden och som kan hänföras till den enskilde. Huvudregeln är alltså att uppgifter i statistikverksamhet är hemliga och inte får lämnas ut. Undantag från huvudregeln har dock gjorts för uppgift som behövs för forsknings- eller statistikändamål och uppgift, som inte genom namn, annan identitetsbeteckning eller därmed jämförbart förhållande är direkt hänförlig till den enskilde. Uppgifter får i dessa fall lämnas ut, om det står klart att uppgiften kan röjas utan att den som uppgiften rör eller honom närstående lider skada eller men. Med enskild avses såväl fysiska som juridiska personer.

Inför ett utlämnande enligt något av undantagen måste en bedömning alltid göras av risken för skada eller men för den som uppgifterna rör eller någon närstående. Det skall stå klart att ett utlämnande kan ske utan risk.

#### 10.2.2 Personuppgiftslagen

Personuppgiftslagen (1998:204) innehåller vissa grundläggande bestämmelser om behandling av personuppgifter; bl.a. skall behandlingen vara laglig och ske på ett korrekt sätt och enligt god sed. Uppgifterna som behandlas ska vara adekvata och relevanta. Uppgifterna får behandlas bara om det är nödvändigt för ändamålet med behandlingen.

För behandling av känsliga personuppgifter, d.v.s. uppgifter angående ras eller etniskt ursprung, politiska åsikter, religiös eller filosofisk övertygelse, fackligt medlemskap samt hälsa eller sexualliv, gäller särskilt stränga regler. Behandling av känsliga personuppgifter för forskningsändamål är tillåten efter ett uttryckligt

samtycke från den registrerade och även utan sådant samtycke, om behandlingen är nödvändig och behandlingen har godkänts av en regional etikprövningsnämnd eller anmälts i förväg till Datainspektionen för s.k. förhandskontroll.

I förordningen (2001:100) om den officiella statistiken finns särskilda regler som anger i vilken utsträckning som känsliga uppgifter får behandlas för framställning av officiell statistik inom respektive statistikområde. Känsliga uppgifter, som får behandlas för framställning av officiell statistik, får även användas för annan statistik och forskning. Enligt personuppgiftslagen får känsliga personuppgifter alltid behandlas med stöd av ett uttryckligt samtycke från den registrerade.

### **10.2.3 Longitudinella databaser – nyckeldatabaser**

Enligt lagen (2001:99) om den officiella statistiken, som trädde ikraft i april år 2001, är det möjligt att för forskning och statistik lämna ut data med löpnummer, som via en nyckel hos statistikansvarig myndighet kan kopplas till personnummer/organisationsnummer. Sådana uppgifter får lämnas ut om mottagaren har ett särskilt behov av att senare komplettera materialet med t.ex. nya årgångar.

Ett utlämnande av avidentifierat material med en nyckel innebär att uppgifterna enligt personuppgiftslagen är personuppgifter hos mottagaren. Den som uppgifterna lämnas ut till blir personuppgiftsansvarig och måste följa personuppgiftslagens regler.

## **10.3 Förfrågan**

En skriftlig begäran om de uppgifter som önskas skickas till SCB. Mer information om hur man begär uppgifter samt beställningsblankett hittar du på SCB:s hemsida, [www.scb.se](http://www.scb.se). När uppgifterna ska användas i forskning ser SCB gärna att en projektbeskrivning bifogas. Om forskningsprojektet har prövats av en regional etikprövningsnämnd bör även ansökan och beslut bifogas. I de fall som uppgifterna kan lämnas ut lämnas en offert som innehåller en beskrivning av SCB:s åtagande, leveranstidpunkt och pris.

# Bilaga 1

## Tabeller avseende indexpersoner och biologiska föräldrar

**Flergenerationsregistret, version 2014-12-31**

**Tabell 1**  
**Antal indexpersoner fördelade efter födelseår, uppgift om mor respektive far samt födelse land**

Födelse- år	Antal index- personer	Uppgift om föräldrar				Uppgift om födelse land					
		Uppgift om mor		Uppgift om far		Födda i Sverige		Utrikes födda		Okänt födelse land	
		Antal	Andel	Antal	Andel	Antal	Andel	Antal	Andel	Antal	Andel
1932	98 629	30 925	0,31	26 823	0,27	81 580	0,83	15 858	0,16	1 191	0,01
1933	94 942	54 355	0,57	48 921	0,52	77 827	0,82	15 760	0,17	1 355	0,01
1934	96 815	64 724	0,67	58 735	0,61	77 973	0,81	17 326	0,18	1 516	0,02
1935	98 899	69 562	0,70	63 435	0,64	79 064	0,80	18 020	0,18	1 815	0,02
1936	102 895	74 315	0,72	68 258	0,66	82 256	0,80	18 653	0,18	1 986	0,02
1937	106 174	76 672	0,72	70 722	0,67	83 838	0,79	19 983	0,19	2 353	0,02
1938	111 138	81 122	0,73	74 901	0,67	87 565	0,79	20 862	0,19	2 711	0,02
1939	116 480	85 362	0,73	79 091	0,68	91 280	0,78	22 099	0,19	3 101	0,03
1940	115 515	85 309	0,74	79 225	0,69	90 073	0,78	22 169	0,19	3 273	0,03
1941	121 780	90 609	0,74	84 990	0,70	94 273	0,77	23 892	0,20	3 615	0,03
1942	134 481	105 323	0,78	99 297	0,74	108 814	0,81	22 589	0,17	3 078	0,02
1943	146 844	116 302	0,79	110 184	0,75	119 477	0,81	24 130	0,16	3 237	0,02
1944	155 658	124 895	0,80	118 407	0,76	127 512	0,82	25 208	0,16	2 938	0,02
1945	157 724	126 515	0,80	119 854	0,76	128 324	0,81	26 832	0,17	2 568	0,02
1946	159 966	126 797	0,79	120 716	0,75	126 837	0,79	30 722	0,19	2 407	0,02
1947	157 777	124 282	0,79	118 902	0,75	123 417	0,78	32 377	0,21	1 983	0,01
1948	156 088	122 985	0,79	117 932	0,76	121 490	0,78	32 899	0,21	1 699	0,01
1949	150 342	118 522	0,79	113 864	0,76	116 447	0,77	32 582	0,22	1 313	0,01
1950	144 470	113 397	0,78	109 283	0,76	110 988	0,77	32 364	0,22	1 118	0,01
1951	138 447	108 896	0,79	104 928	0,76	106 126	0,77	31 420	0,23	901	0,01
1952	138 876	109 607	0,79	106 071	0,76	106 418	0,77	31 769	0,23	689	0,00
1953	138 969	110 311	0,79	106 939	0,77	106 593	0,77	31 737	0,23	639	0,00
1954	135 633	106 404	0,78	103 239	0,76	101 990	0,75	33 123	0,24	520	0,00
1955	138 389	109 157	0,79	105 966	0,77	104 397	0,75	33 475	0,24	517	0,00
1956	139 973	110 316	0,79	107 223	0,77	105 216	0,75	34 232	0,24	525	0,00
1957	139 433	109 836	0,79	106 848	0,77	104 357	0,75	34 491	0,25	585	0,00
1958	137 723	108 704	0,79	105 624	0,77	103 247	0,75	33 865	0,25	611	0,00
1959	138 412	109 259	0,79	106 167	0,77	102 797	0,74	34 860	0,25	755	0,01
1960	138 672	107 295	0,77	104 154	0,75	100 426	0,72	37 278	0,27	968	0,01
1961	141 580	112 229	0,79	109 169	0,77	104 685	0,74	36 077	0,25	818	0,01
1962	145 768	115 039	0,79	111 837	0,77	107 105	0,73	37 861	0,26	802	0,01
1963	152 193	121 335	0,80	117 876	0,77	112 864	0,74	38 583	0,25	746	0,00
1964	163 116	131 304	0,80	127 747	0,78	122 558	0,75	39 889	0,24	669	0,00
1965	163 653	131 362	0,80	127 964	0,78	122 904	0,75	40 243	0,25	506	0,00
1966	163 242	131 254	0,80	127 908	0,78	122 988	0,75	39 933	0,24	321	0,00
1967	162 091	129 789	0,80	126 531	0,78	121 397	0,75	40 441	0,25	253	0,00
1968	154 922	121 872	0,79	118 795	0,77	113 206	0,73	41 490	0,27	226	0,00
1969	148 367	115 564	0,78	112 684	0,76	107 706	0,73	40 502	0,27	159	0,00
1970	150 793	117 262	0,78	114 439	0,76	110 260	0,73	40 434	0,27	99	0,00
1971	153 843	121 356	0,79	118 471	0,77	114 626	0,75	39 150	0,25	67	0,00
1972	152 833	119 905	0,78	117 032	0,77	112 513	0,74	40 275	0,26	45	0,00
1973	149 831	117 817	0,79	114 990	0,77	109 860	0,73	39 923	0,27	48	0,00
1974	151 796	118 442	0,78	115 783	0,76	110 109	0,73	41 642	0,27	45	0,00
1975	145 904	112 183	0,77	109 550	0,75	103 824	0,71	42 024	0,29	56	0,00
1976	140 670	106 667	0,76	104 082	0,74	98 519	0,70	42 105	0,30	46	0,00
1977	138 555	104 459	0,75	101 993	0,74	96 242	0,69	42 273	0,31	40	0,00
1978	136 852	101 789	0,74	99 391	0,73	93 454	0,68	43 355	0,32	43	0,00
1979	140 272	105 333	0,75	102 800	0,73	96 464	0,69	43 767	0,31	41	0,00
1980	143 456	106 747	0,74	104 208	0,73	97 316	0,68	46 094	0,32	46	0,00
1981	138 428	103 942	0,75	101 499	0,73	94 278	0,68	44 107	0,32	43	0,00

Tabell 1 (forts.)

Födelse- år	Antal index- personer	Uppgift om föräldrar				Uppgift om födelseland					
		Uppgift om mor		Uppgift om far		Födda i Sverige		Utrikes födda		Okänt födelseland	
		Antal	Andel	Antal	Andel	Antal	Andel	Antal	Andel	Antal	Andel
1982	139 039	103 641	0,75	101 063	0,73	93 162	0,67	45 837	0,33	40	0,00
1983	137 043	102 859	0,75	100 299	0,73	91 960	0,67	45 037	0,33	46	0,00
1984	138 799	105 559	0,76	102 984	0,74	94 118	0,68	44 637	0,32	44	0,00
1985	141 247	110 343	0,78	107 594	0,76	98 651	0,70	42 561	0,30	35	0,00
1986	142 637	113 901	0,80	111 106	0,78	102 116	0,72	40 488	0,28	33	0,00
1987	142 093	116 562	0,82	113 779	0,80	104 932	0,74	37 131	0,26	30	0,00
1988	146 879	124 668	0,85	121 677	0,83	112 524	0,77	34 316	0,23	39	0,00
1989	147 051	128 419	0,87	125 278	0,85	116 556	0,79	30 458	0,21	37	0,00
1990	152 526	136 598	0,90	133 163	0,87	124 838	0,82	27 659	0,18	29	0,00
1991	148 533	135 869	0,91	132 440	0,89	124 229	0,84	24 265	0,16	39	0,00
1992	144 710	133 810	0,92	130 404	0,90	123 440	0,85	21 230	0,15	40	0,00
1993	137 303	128 464	0,94	124 720	0,91	118 332	0,86	18 929	0,14	42	0,00
1994	130 917	123 995	0,95	120 266	0,92	112 506	0,86	18 372	0,14	39	0,00
1995	121 581	116 082	0,95	111 944	0,92	103 671	0,85	17 882	0,15	28	0,00
1996	113 251	108 824	0,96	104 451	0,92	95 537	0,84	17 678	0,16	36	0,00
1997	107 907	104 158	0,97	99 859	0,93	90 785	0,84	17 090	0,16	32	0,00
1998	106 042	102 972	0,97	98 897	0,93	89 807	0,85	16 220	0,15	15	0,00
1999	104 155	101 802	0,98	97 989	0,94	89 038	0,85	15 105	0,15	12	0,00
2000	106 251	104 319	0,98	100 565	0,95	91 346	0,86	14 890	0,14	15	0,00
2001	106 190	104 401	0,98	100 714	0,95	92 265	0,87	13 912	0,13	0	0,00
2002	110 170	108 408	0,98	105 009	0,95	96 811	0,88	13 342	0,12	17	0,00
2003	113 069	111 358	0,98	108 005	0,96	100 313	0,89	12 743	0,11	0	0,00
2004	114 759	113 281	0,99	110 083	0,96	102 170	0,89	12 580	0,11	9	0,00
2005	114 685	113 329	0,99	110 260	0,96	102 523	0,89	12 144	0,11	18	0,00
2006	118 571	117 447	0,99	114 456	0,97	107 011	0,90	11 540	0,10	20	0,00
2007	119 063	117 991	0,99	115 102	0,97	108 470	0,91	10 577	0,09	16	0,00
2008	119 915	118 943	0,99	116 110	0,97	110 407	0,92	9 495	0,08	13	0,00
2009	121 100	120 278	0,99	117 512	0,97	112 872	0,93	8 220	0,07	8	0,00
2010	123 726	123 041	0,99	120 332	0,97	116 707	0,94	7 011	0,06	8	0,00
2011	118 383	117 803	1,00	115 189	0,97	112 804	0,95	5 573	0,05	6	0,00
2012	118 405	117 948	1,00	115 199	0,97	114 125	0,96	4 277	0,04	3	0,00
2013	116 950	116 580	1,00	113 347	0,97	114 470	0,98	2 477	0,02	3	0,00
2014	116 251	115 964	1,00	109 854	0,94	115 207	0,99	1 042	0,01	2	0,00
Summa	11 088 510	9 147 025	0,82	8 835 098	0,80	8 727 183	0,79	2 305 461	0,21	55 866	0,01



**Tabell 2**  
**Antal indexpersoner födda i Sverige fördelade efter födelseår och uppgift om mor respektive far**

Födelseår	Antal indexpersoner	Uppgift om mor		Uppgift om far	
		Antal	Andel	Antal	Andel
1932	81 580	30 392	0,37	26 436	0,32
1933	77 827	53 526	0,69	48 287	0,62
1934	77 973	63 708	0,82	57 988	0,74
1935	79 064	68 387	0,86	62 557	0,79
1936	82 256	73 012	0,89	67 289	0,82
1937	83 838	75 226	0,90	69 656	0,83
1938	87 565	79 568	0,91	73 791	0,84
1939	91 280	83 607	0,92	77 837	0,85
1940	90 073	83 410	0,93	77 904	0,86
1941	94 273	88 334	0,94	83 394	0,88
1942	108 814	103 156	0,95	97 717	0,90
1943	119 477	113 878	0,95	108 410	0,91
1944	127 512	122 385	0,96	116 556	0,91
1945	128 324	123 871	0,97	117 903	0,92
1946	126 837	123 500	0,97	118 183	0,93
1947	123 417	120 710	0,98	116 007	0,94
1948	121 490	119 317	0,98	115 003	0,95
1949	116 447	114 638	0,98	110 676	0,95
1950	110 988	109 447	0,99	106 009	0,96
1951	106 126	104 759	0,99	101 538	0,96
1952	106 418	105 229	0,99	102 465	0,96
1953	106 593	105 479	0,99	102 958	0,97
1954	101 990	101 089	0,99	98 773	0,97
1955	104 397	103 552	0,99	101 262	0,97
1956	105 216	104 505	0,99	102 302	0,97
1957	104 357	103 673	0,99	101 612	0,97
1958	103 247	102 644	0,99	100 522	0,97
1959	102 797	102 220	0,99	100 214	0,97
1960	100 426	99 903	0,99	97 855	0,97
1961	104 685	104 663	1,00	102 761	0,98
1962	107 105	107 089	1,00	105 138	0,98
1963	112 864	112 842	1,00	110 819	0,98
1964	122 558	122 538	1,00	120 422	0,98
1965	122 904	122 881	1,00	120 890	0,98
1966	122 988	122 961	1,00	121 113	0,98
1967	121 397	121 365	1,00	119 690	0,99
1968	113 206	113 121	1,00	111 637	0,99
1969	107 706	107 617	1,00	106 227	0,99
1970	110 260	110 183	1,00	108 828	0,99
1971	114 626	114 541	1,00	113 205	0,99
1972	112 513	112 433	1,00	111 152	0,99
1973	109 860	109 789	1,00	108 597	0,99
1974	110 109	110 044	1,00	108 986	0,99
1975	103 824	103 758	1,00	102 739	0,99
1976	98 519	98 415	1,00	97 476	0,99
1977	96 242	96 145	1,00	95 276	0,99
1978	93 454	93 347	1,00	92 513	0,99
1979	96 464	96 387	1,00	95 514	0,99
1980	97 316	97 231	1,00	96 405	0,99
1981	94 278	94 182	1,00	93 437	0,99

Tabell 2 (forts.)

Födelseår	Antal index- personer	Uppgift om mor		Uppgift om far	
		Antal	Andel	Antal	Andel
1982	93 162	93 088	1,00	92 320	0,99
1983	91 960	91 880	1,00	91 156	0,99
1984	94 118	94 012	1,00	93 309	0,99
1985	98 651	98 531	1,00	97 744	0,99
1986	102 116	101 968	1,00	101 113	0,99
1987	104 932	104 798	1,00	103 933	0,99
1988	112 524	112 394	1,00	111 466	0,99
1989	116 556	116 384	1,00	115 355	0,99
1990	124 838	124 506	1,00	123 339	0,99
1991	124 229	123 838	1,00	122 767	0,99
1992	123 440	122 361	0,99	121 317	0,98
1993	118 332	117 434	0,99	116 367	0,98
1994	112 506	112 336	1,00	111 362	0,99
1995	103 671	103 520	1,00	102 631	0,99
1996	95 537	95 454	1,00	94 631	0,99
1997	90 785	90 723	1,00	89 865	0,99
1998	89 807	89 794	1,00	88 973	0,99
1999	89 038	89 019	1,00	88 259	0,99
2000	91 346	91 336	1,00	90 516	0,99
2001	92 265	92 245	1,00	91 347	0,99
2002	96 811	96 777	1,00	95 877	0,99
2003	100 313	100 283	1,00	99 275	0,99
2004	102 170	102 133	1,00	101 049	0,99
2005	102 523	102 486	1,00	101 390	0,99
2006	107 011	106 995	1,00	105 793	0,99
2007	108 470	108 446	1,00	107 115	0,99
2008	110 407	110 378	1,00	108 844	0,99
2009	112 872	112 841	1,00	111 093	0,98
2010	116 707	116 664	1,00	114 684	0,98
2011	112 804	112 738	1,00	110 625	0,98
2012	114 125	114 032	1,00	111 608	0,98
2013	114 470	114 335	1,00	111 225	0,97
2014	115 207	114 985	1,00	109 004	0,95
Summa	8 727 183	8 533 371	0,98	8 339 281	0,96

**Tabell 3**  
**Antal utrikes födda indexpersoner fördelade efter födelseår och uppgift om mor respektive far**

Födelseår	Antal indexpersoner	Uppgift om mor		Uppgift om far	
		Antal	Andel	Antal	Andel
1932	15 858	513	0,03	368	0,02
1933	15 760	799	0,05	604	0,04
1934	17 326	980	0,06	713	0,04
1935	18 020	1 138	0,06	849	0,05
1936	18 653	1 251	0,07	924	0,05
1937	19 983	1 402	0,07	1 032	0,05
1938	20 862	1 504	0,07	1 073	0,05
1939	22 099	1 698	0,08	1 209	0,05
1940	22 169	1 851	0,08	1 286	0,06
1941	23 892	2 230	0,09	1 559	0,07
1942	22 589	2 112	0,09	1 537	0,07
1943	24 130	2 352	0,10	1 710	0,07
1944	25 208	2 429	0,10	1 783	0,07
1945	26 832	2 563	0,10	1 893	0,07
1946	30 722	3 185	0,10	2 436	0,08
1947	32 377	3 442	0,11	2 782	0,09
1948	32 899	3 528	0,11	2 823	0,09
1949	32 582	3 700	0,11	3 030	0,09
1950	32 364	3 780	0,12	3 116	0,10
1951	31 420	3 915	0,12	3 213	0,10
1952	31 769	4 171	0,13	3 447	0,11
1953	31 737	4 552	0,14	3 743	0,12
1954	33 123	5 062	0,15	4 253	0,13
1955	33 475	5 273	0,16	4 418	0,13
1956	34 232	5 431	0,16	4 598	0,13
1957	34 491	5 719	0,17	4 861	0,14
1958	33 865	5 549	0,16	4 654	0,14
1959	34 860	6 426	0,18	5 412	0,16
1960	37 278	6 556	0,18	5 552	0,15
1961	36 077	6 863	0,19	5 790	0,16
1962	37 861	7 257	0,19	6 073	0,16
1963	38 583	7 858	0,20	6 493	0,17
1964	39 889	8 190	0,21	6 814	0,17
1965	40 243	8 039	0,20	6 701	0,17
1966	39 933	8 022	0,20	6 560	0,16
1967	40 441	8 219	0,20	6 674	0,17
1968	41 490	8 568	0,21	7 011	0,17
1969	40 502	7 823	0,19	6 355	0,16
1970	40 434	7 024	0,17	5 570	0,14
1971	39 150	6 782	0,17	5 243	0,13
1972	40 275	7 457	0,19	5 867	0,15
1973	39 923	8 016	0,20	6 382	0,16
1974	41 642	8 390	0,20	6 789	0,16
1975	42 024	8 416	0,20	6 804	0,16
1976	42 105	8 250	0,20	6 601	0,16
1977	42 273	8 313	0,20	6 716	0,16
1978	43 355	8 440	0,19	6 876	0,16
1979	43 767	8 942	0,20	7 285	0,17
1980	46 094	9 514	0,21	7 803	0,17
1981	44 107	9 754	0,22	8 058	0,18

Tabell 3 (forts.)

Födelseår	Antal index- personer	Uppgift om mor		Uppgift om far	
		Antal	Andel	Antal	Andel
1982	45 837	10 544	0,23	8 738	0,19
1983	45 037	10 969	0,24	9 137	0,20
1984	44 637	11 542	0,26	9 672	0,22
1985	42 561	11 804	0,28	9 844	0,23
1986	40 488	11 930	0,29	9 991	0,25
1987	37 131	11 755	0,32	9 840	0,27
1988	34 316	12 258	0,36	10 200	0,30
1989	30 458	12 020	0,39	9 912	0,33
1990	27 659	12 081	0,44	9 818	0,35
1991	24 265	12 009	0,49	9 661	0,40
1992	21 230	11 424	0,54	9 076	0,43
1993	18 929	11 007	0,58	8 343	0,44
1994	18 372	11 639	0,63	8 887	0,48
1995	17 882	12 547	0,70	9 301	0,52
1996	17 678	13 350	0,76	9 806	0,55
1997	17 090	13 418	0,79	9 980	0,58
1998	16 220	13 164	0,81	9 914	0,61
1999	15 105	12 773	0,85	9 721	0,64
2000	14 890	12 971	0,87	10 038	0,67
2001	13 912	12 146	0,87	9 359	0,67
2002	13 342	11 616	0,87	9 120	0,68
2003	12 743	11 063	0,87	8 723	0,68
2004	12 580	11 140	0,89	9 028	0,72
2005	12 144	10 826	0,89	8 856	0,73
2006	11 540	10 433	0,90	8 646	0,75
2007	10 577	9 529	0,90	7 975	0,75
2008	9 495	8 552	0,90	7 257	0,76
2009	8 220	7 429	0,90	6 412	0,78
2010	7 011	6 369	0,91	5 640	0,80
2011	5 573	5 059	0,91	4 559	0,82
2012	4 277	3 914	0,92	3 589	0,84
2013	2 477	2 242	0,91	2 120	0,86
2014	1 042	977	0,94	848	0,81
Summa	2 305 461	603 748	0,26	487 354	0,21

**Tabell 4A**  
**Antal uppgifter för indexpersoner födda i Sverige fördelade efter födelseår och källa för eget födelseland**

Födelseår	Totalt	Källa eget födelseland			
		RTB	Personakt	Födda- registret	FoB
1932	81 580	81 543	8	.	29
1933	77 827	77 780	6	.	41
1934	77 973	77 941	9	.	23
1935	79 064	79 030	10	.	24
1936	82 256	82 211	6	.	39
1937	83 838	83 796	6	.	36
1938	87 565	87 531	3	.	31
1939	91 280	91 219	0	.	61
1940	90 073	90 031	4	.	38
1941	94 273	94 227	3	.	43
1942	108 814	108 769	3	.	42
1943	119 477	119 419	9	.	49
1944	127 512	127 465	2	.	45
1945	128 324	128 272	9	.	43
1946	126 837	126 791	8	.	38
1947	123 417	123 382	10	.	25
1948	121 490	121 461	11	.	18
1949	116 447	116 415	7	.	25
1950	110 988	110 964	2	.	22
1951	106 126	106 100	3	.	23
1952	106 418	106 389	3	.	26
1953	106 593	106 577	1	.	15
1954	101 990	101 969	1	.	20
1955	104 397	104 380	1	.	16
1956	105 216	105 189	3	.	24
1957	104 357	104 328	3	.	26
1958	103 247	103 224	0	.	23
1959	102 797	102 759	1	.	37
1960	100 426	100 304	94	.	28
1961	104 685	101 689	1 822	1 173	1
1962	107 105	104 342	1 743	1 020	0
1963	112 864	109 998	1 736	1 130	0
1964	122 558	119 668	1 756	1 134	0
1965	122 904	120 198	1 572	1 134	0
1966	122 988	120 611	1 426	950	1
1967	121 397	119 438	1 217	742	0
1968	113 206	112 634	0	572	0
1969	107 706	107 413	0	293	0
1970	110 260	110 010	0	250	0
1971	114 626	114 038	0	588	0
1972	112 513	111 945	0	568	0
1973	109 860	109 803	0	57	0
1974	110 109	110 087	0	22	0
1975	103 824	103 793	0	31	0
1976	98 519	98 496	0	23	0
1977	96 242	96 226	0	16	0
1978	93 454	93 444	0	10	0
1979	96 464	96 456	0	8	0
1980	97 316	97 309	0	7	0
1981	94 278	94 272	0	6	0

Tabell 4A (forts.)

Födelseår	Totalt	Källa eget födelseland			
		RTB	Personakt	Födda- registret	FoB
1982	93 162	93 156	0	6	0
1983	91 960	91 951	0	9	0
1984	94 118	94 115	0	3	0
1985	98 651	98 648	0	3	0
1986	102 116	102 112	0	4	0
1987	104 932	104 926	0	6	0
1988	112 524	112 518	0	6	0
1989	116 556	116 546	0	10	0
1990	124 838	124 830	0	8	0
1991	124 229	124 217	0	12	0
1992	123 440	123 434	0	6	0
1993	118 332	118 322	0	10	0
1994	112 506	112 501	0	5	0
1995	103 671	103 665	0	6	0
1996	95 537	95 533	0	4	0
1997	90 785	90 777	0	8	0
1998	89 807	89 807	0	0	0
1999	89 038	89 038	0	0	0
2000	91 346	91 346	0	0	0
2001	92 265	92 265	0	0	0
2002	96 811	96 811	0	0	0
2003	100 313	100 313	0	0	0
2004	102 170	102 170	0	0	0
2005	102 523	102 523	0	0	0
2006	107 011	107 011	0	0	0
2007	108 470	108 470	0	0	0
2008	110 407	110 407	0	0	0
2009	112 872	112 872	0	0	0
2010	116 707	116 707	0	0	0
2011	112 804	112 804	0	0	0
2012	114 125	114 125	0	0	0
2013	114 470	114 470	0	0	0
2014	115 207	115 207	0	0	0
Summa	8 727 183	8 704 933	11 498	9 840	912

Tabell 4B

**Antal uppgifter för indexpersoner födda i Sverige fördelade efter födelseår och källa för föräldrarnas födelseland**

Födelse- år	Totalt	Källa mors födelseland				Ingen uppgift	Källa fars födelseland				Ingen uppgift
		RTB	Per- son- akt	Födda- regist- ret	FoB		RTB	Per- son- akt	Födda- regist- ret*	FoB	
1932	81 580	28 587	49	0	70	52 874	23 229	100	.	101	58 150
1933	77 827	50 016	125	0	133	27 553	42 329	188	.	202	35 108
1934	77 973	59 998	116	0	128	17 731	51 355	198	.	248	26 172
1935	79 064	64 805	137	0	146	13 976	56 239	183	.	245	22 397
1936	82 256	69 444	134	0	113	12 565	60 990	213	.	254	20 799
1937	83 838	71 881	151	0	130	11 676	63 663	193	.	221	19 761
1938	87 565	76 482	125	0	118	10 840	68 046	199	.	236	19 084
1939	91 280	80 649	140	0	106	10 385	72 280	233	.	217	18 550
1940	90 073	80 635	118	0	105	9 215	72 837	191	.	209	16 836
1941	94 273	85 586	149	0	115	8 423	78 447	187	.	220	15 419
1942	108 814	100 366	139	0	90	8 219	92 350	222	.	230	16 012
1943	119 477	110 942	139	0	98	8 298	103 098	194	.	256	15 929
1944	127 512	119 672	139	0	100	7 601	111 401	216	.	224	15 671
1945	128 324	121 413	114	0	87	6 710	112 843	233	.	202	15 046
1946	126 837	121 239	115	0	82	5 401	113 595	169	.	211	12 862
1947	123 417	118 660	93	0	79	4 585	111 935	157	.	166	11 159
1948	121 490	117 588	69	0	56	3 777	111 438	132	.	170	9 750
1949	116 447	113 223	85	0	55	3 084	107 681	115	.	167	8 484
1950	110 988	108 304	85	0	53	2 546	103 582	103	.	119	7 184
1951	106 126	103 763	87	0	30	2 246	99 517	97	.	111	6 401
1952	106 418	104 420	73	0	37	1 888	100 683	99	.	113	5 523
1953	106 593	104 766	87	0	33	1 707	101 421	73	.	105	4 994
1954	101 990	100 555	72	0	35	1 328	97 525	94	.	76	4 295
1955	104 397	103 085	86	0	31	1 195	100 219	67	.	91	4 020
1956	105 216	104 153	65	0	34	964	101 421	52	.	91	3 652
1957	104 357	103 343	74	0	25	915	100 867	54	.	95	3 341
1958	103 247	102 417	47	0	36	747	99 955	36	.	98	3 158
1959	102 797	102 066	43	0	33	655	99 798	31	.	94	2 874
1960	100 426	99 782	41	0	22	581	97 600	36	.	71	2 719
1961	104 685	104 250	74	0	91	270	102 257	54	.	146	2 228
1962	107 105	106 513	64	0	77	451	104 497	65	.	132	2 411
1963	112 864	112 131	82	0	72	579	110 023	55	.	122	2 664
1964	122 558	121 721	79	0	67	691	119 481	68	.	118	2 891
1965	122 904	122 023	65	0	76	740	119 956	68	.	112	2 768
1966	122 988	122 171	64	0	66	687	120 218	53	.	106	2 611
1967	121 397	120 762	62	0	78	495	119 014	46	.	125	2 212
1968	113 206	112 806	7	0	83	310	111 307	8	.	77	1 814
1969	107 706	107 327	2	0	80	297	105 961	0	.	62	1 683
1970	110 260	109 961	2	0	111	186	108 618	1	.	81	1 560
1971	114 626	114 391	1	0	93	141	113 076	0	.	67	1 483
1972	112 513	112 335	0	0	73	105	111 053	0	.	58	1 402
1973	109 860	109 709	0	3	70	78	108 526	0	.	41	1 293
1974	110 109	109 969	0	7	57	76	108 910	0	.	51	1 148
1975	103 824	103 691	1	6	40	86	102 675	0	.	34	1 115
1976	98 519	98 350	0	12	34	123	97 412	0	.	32	1 075
1977	96 242	96 073	1	19	40	109	95 210	0	.	38	994
1978	93 454	93 276	0	58	4	116	92 458	0	.	28	968
1979	96 464	96 321	0	41	4	98	95 446	0	.	27	991
1980	97 316	97 179	0	37	4	96	96 365	0	.	12	939
1981	94 278	94 137	0	36	2	103	93 386	0	.	16	876

Tabell 4B (forts.)

Födelse- år	Totalt	Källa mors födelseland				Ingen uppgift	Källa fars födelseland				Ingen uppgift
		RTB	Per- son- akt	Födda- regist- ret	FoB		RTB	Per- son- akt	Födda- regist- ret*	FoB	
1982	93 162	93 051	0	32	0	79	92 294	0	.	7	861
1983	91 960	91 833	0	34	2	91	91 124	0	.	13	823
1984	94 118	93 976	0	30	1	111	93 279	0	.	8	831
1985	98 651	98 488	0	33	1	129	97 721	0	.	8	922
1986	102 116	101 931	0	35	0	150	101 084	0	.	7	1 025
1987	104 932	104 759	0	36	0	137	103 907	0	.	12	1 013
1988	112 524	112 342	0	40	1	141	111 436	0	.	9	1 077
1989	116 556	116 338	0	41	0	177	115 327	0	.	9	1 220
1990	124 838	124 434	0	62	2	340	123 314	0	.	6	1 518
1991	124 229	123 815	0	14	0	400	122 728	0	.	8	1 493
1992	123 440	122 346	0	7	0	1 087	121 298	0	.	4	2 137
1993	118 332	117 417	0	11	0	904	116 339	0	.	2	1 991
1994	112 506	112 322	0	7	0	177	111 341	0	.	0	1 165
1995	103 671	103 504	0	11	0	156	102 599	0	.	3	1 067
1996	95 537	95 443	0	4	0	90	94 608	0	.	0	929
1997	90 785	90 713	0	5	0	67	89 852	0	.	2	930
1998	89 807	89 794	0	0	0	13	88 957	2	.	0	848
1999	89 038	89 018	0	0	0	20	88 247	0	.	0	791
2000	91 346	91 335	0	0	0	11	90 505	0	.	0	841
2001	92 265	92 242	0	0	0	23	91 335	0	.	0	930
2002	96 811	96 773	0	0	0	38	95 870	0	.	0	940
2003	100 313	100 278	0	0	0	35	99 272	0	.	0	1 041
2004	102 170	102 129	0	0	0	41	101 045	0	.	0	1 125
2005	102 523	102 479	0	0	0	44	101 382	1	.	0	1 140
2006	107 011	106 987	0	0	0	24	105 780	0	.	0	1 230
2007	108 470	108 440	0	0	0	30	107 109	0	.	0	1 361
2008	110 407	110 370	0	0	0	37	108 831	0	.	0	1 576
2009	112 872	112 831	0	0	0	41	111 076	0	.	0	1 796
2010	116 707	116 651	0	0	0	56	114 669	0	.	0	2 038
2011	112 804	112 729	0	0	0	75	110 613	0	.	0	2 191
2012	114 125	114 015	0	0	0	110	111 596	0	.	0	2 529
2013	114 470	114 316	0	0	0	154	111 211	0	.	0	3 259
2014	115 207	114 966	0	0	0	241	108 988	0	.	0	6 219
Summa	8 727 183	8 471 001	3 401	621	3 409	248 751	8 226 930	4 486	.	6 426	489 333

\*) Uppgift om faderns födelseland förekommer inte i SCB:s register över födda.



Tabell 4C

**Antal uppgifter för indexpersoner födda i Sverige fördelade efter födelseår samt källa för moderns personnummer och födelsetid**

Födelse- år	Totalt	Källa mors personnummer			Ingen uppgift	Källa mors födelsetid			Ingen uppgift
		RTB	Person- akt	Födda- registret		RTB	Person- akt	Födda- registret	
1932	81 580	30 219	173	.	51 188	33 644	207	.	47 729
1933	77 827	53 182	344	.	24 301	57 296	371	.	20 160
1934	77 973	63 356	352	.	14 265	67 701	386	.	9 886
1935	79 064	68 026	361	.	10 677	72 290	378	.	6 396
1936	82 256	72 670	342	.	9 244	76 546	361	.	5 349
1937	83 838	74 913	313	.	8 612	78 597	329	.	4 912
1938	87 565	79 260	308	.	7 997	82 703	325	.	4 537
1939	91 280	83 256	351	.	7 673	86 633	369	.	4 278
1940	90 073	83 093	317	.	6 663	85 974	336	.	3 763
1941	94 273	88 006	328	.	5 939	90 392	342	.	3 539
1942	108 814	102 796	360	.	5 658	104 980	373	.	3 461
1943	119 477	113 528	350	.	5 599	115 486	357	.	3 634
1944	127 512	122 028	357	.	5 127	123 798	372	.	3 342
1945	128 324	123 512	359	.	4 453	125 027	367	.	2 930
1946	126 837	123 221	279	.	3 337	124 255	287	.	2 295
1947	123 417	120 448	262	.	2 707	121 257	271	.	1 889
1948	121 490	119 109	208	.	2 173	119 701	211	.	1 578
1949	116 447	114 458	180	.	1 809	114 896	181	.	1 370
1950	110 988	109 313	134	.	1 541	109 674	134	.	1 180
1951	106 126	104 667	92	.	1 367	104 958	89	.	1 079
1952	106 418	105 110	119	.	1 189	105 378	118	.	922
1953	106 593	105 360	119	.	1 114	105 634	114	.	845
1954	101 990	101 017	72	.	901	101 206	72	.	712
1955	104 397	103 424	128	.	845	103 590	124	.	683
1956	105 216	104 385	120	.	711	104 530	118	.	568
1957	104 357	103 540	133	.	684	103 681	132	.	544
1958	103 247	102 523	121	.	603	102 636	123	.	488
1959	102 797	102 082	138	.	577	102 183	136	.	478
1960	100 426	99 729	174	.	523	99 811	172	.	443
1961	104 685	103 229	850	584	22	103 347	851	469	18
1962	107 105	105 806	776	507	16	105 906	778	409	12
1963	112 864	111 530	810	502	22	111 647	811	386	20
1964	122 558	121 238	825	475	20	121 358	825	362	13
1965	122 904	121 803	650	428	23	121 906	649	331	18
1966	122 988	121 968	596	397	27	122 041	600	326	21
1967	121 397	120 456	542	367	32	120 523	546	304	24
1968	113 206	112 388	0	733	85	112 452	0	733	21
1969	107 706	107 045	0	572	89	107 109	0	580	17
1970	110 260	109 612	0	571	77	109 681	0	570	9
1971	114 626	113 995	0	546	85	114 061	0	545	20
1972	112 513	111 980	0	453	80	112 031	0	459	23
1973	109 860	109 375	0	414	71	109 433	0	414	13
1974	110 109	109 647	0	397	65	109 697	0	401	11
1975	103 824	103 416	0	342	66	103 470	0	340	14
1976	98 519	98 103	0	312	104	98 181	0	319	19
1977	96 242	95 841	0	304	97	95 909	0	314	19
1978	93 454	93 079	0	268	107	93 166	0	274	14
1979	96 464	96 137	0	250	77	96 197	0	255	12
1980	97 316	97 037	0	194	85	97 103	0	197	16
1981	94 278	94 029	0	153	96	94 109	0	158	11

Tabell 4C (forts.)

Födelse- år	Totalt	Källa mors personnummer			Ingen uppgift	Källa mors födelseid			Ingen uppgift
		RTB	Person- akt	Födda- registret		RTB	Person- akt	Födda- registret	
1982	93 162	92 936	0	152	74	92 994	0	157	11
1983	91 960	91 720	0	160	80	91 787	0	163	10
1984	94 118	93 871	0	141	106	93 955	0	147	16
1985	98 651	98 396	0	135	120	98 492	0	140	19
1986	102 116	101 830	0	138	148	101 955	0	153	8
1987	104 932	104 671	0	127	134	104 789	0	135	8
1988	112 524	112 253	0	141	130	112 363	0	152	9
1989	116 556	116 228	0	156	172	116 368	0	172	16
1990	124 838	124 311	0	195	332	124 587	0	235	16
1991	124 229	123 784	0	54	391	124 143	0	81	5
1992	123 440	122 352	0	9	1 079	123 383	0	49	8
1993	118 332	117 425	0	9	898	118 265	0	63	4
1994	112 506	112 331	0	5	170	112 493	0	7	6
1995	103 671	103 512	0	8	151	103 654	0	13	4
1996	95 537	95 449	0	5	83	95 529	0	7	1
1997	90 785	90 719	0	4	62	90 778	0	5	2
1998	89 807	89 794	0	0	13	89 796	0	0	11
1999	89 038	89 019	0	0	19	89 028	0	0	10
2000	91 346	91 336	0	0	10	91 340	0	0	6
2001	92 265	92 245	0	0	20	92 255	0	0	10
2002	96 811	96 777	0	0	34	96 791	0	0	20
2003	100 313	100 283	0	0	30	100 292	0	0	21
2004	102 170	102 133	0	0	37	102 143	0	0	27
2005	102 523	102 486	0	0	37	102 498	0	0	25
2006	107 011	106 995	0	0	16	107 009	0	0	2
2007	108 470	108 446	0	0	24	108 464	0	0	6
2008	110 407	110 378	0	0	29	110 404	0	0	3
2009	112 872	112 841	0	0	31	112 864	0	0	8
2010	116 707	116 664	0	0	43	116 707	0	0	0
2011	112 804	112 738	0	0	66	112 803	0	0	1
2012	114 125	114 032	0	0	93	114 124	0	0	1
2013	114 470	114 335	0	0	135	114 467	0	0	3
2014	115 207	114 985	0	0	222	115 207	0	0	0
Summa	8 727 183	8 511 220	11 943	10 208	193 812	8 565 511	12 215	9 825	139 632

Tabell 4D

**Antal uppgifter för indexpersoner födda i Sverige fördelade efter födelseår samt källa för faderns personnummer och födelsetid**

Födelse- år	Totalt	Källa fars personnummer			Ingen uppgift	Källa fars födelsetid			Ingen uppgift
		RTB	Person- akt	Födda- registret		RTB	Person- akt	Födda- registret	
1932	81 580	26 264	172	.	55 144	31 200	219	.	50 161
1933	77 827	47 941	346	.	29 540	54 406	396	.	23 025
1934	77 973	57 618	370	.	19 985	64 739	417	.	12 817
1935	79 064	62 177	380	.	16 507	69 303	415	.	9 346
1936	82 256	66 919	370	.	14 967	73 660	408	.	8 188
1937	83 838	69 313	343	.	14 182	75 853	373	.	7 612
1938	87 565	73 461	330	.	13 774	79 839	359	.	7 367
1939	91 280	77 467	370	.	13 443	83 909	412	.	6 959
1940	90 073	77 541	363	.	12 169	83 272	399	.	6 402
1941	94 273	83 031	363	.	10 879	87 914	396	.	5 963
1942	108 814	97 320	397	.	11 097	102 414	428	.	5 972
1943	119 477	107 982	428	.	11 067	112 842	453	.	6 182
1944	127 512	116 105	451	.	10 956	120 956	483	.	6 073
1945	128 324	117 453	450	.	10 421	122 085	488	.	5 751
1946	126 837	117 822	361	.	8 654	121 612	384	.	4 841
1947	123 417	115 651	356	.	7 410	118 920	381	.	4 116
1948	121 490	114 742	261	.	6 487	117 509	274	.	3 707
1949	116 447	110 450	226	.	5 771	112 845	236	.	3 366
1950	110 988	105 845	164	.	4 979	107 830	171	.	2 987
1951	106 126	101 398	140	.	4 588	103 184	145	.	2 797
1952	106 418	102 306	159	.	3 953	103 738	167	.	2 513
1953	106 593	102 828	130	.	3 635	104 158	141	.	2 294
1954	101 990	98 664	109	.	3 217	99 872	111	.	2 007
1955	104 397	101 107	155	.	3 135	102 252	159	.	1 986
1956	105 216	102 163	139	.	2 914	103 233	141	.	1 842
1957	104 357	101 433	179	.	2 745	102 484	185	.	1 688
1958	103 247	100 345	177	.	2 725	101 344	176	.	1 727
1959	102 797	100 007	207	.	2 583	100 956	212	.	1 629
1960	100 426	97 610	245	.	2 571	98 555	254	.	1 617
1961	104 685	100 874	1 005	882	1 924	101 874	1 039	602	1 170
1962	107 105	103 359	976	803	1 967	104 332	1 004	580	1 189
1963	112 864	109 011	965	843	2 045	110 014	984	576	1 290
1964	122 558	118 609	977	836	2 136	119 702	1 006	556	1 294
1965	122 904	119 289	808	793	2 014	120 300	829	501	1 274
1966	122 988	119 601	761	751	1 875	120 531	776	464	1 217
1967	121 397	118 302	696	692	1 707	119 172	711	446	1 068
1968	113 206	110 931	0	706	1 569	111 532	0	717	957
1969	107 706	105 691	0	536	1 479	106 228	0	539	939
1970	110 260	108 358	0	470	1 432	108 881	0	480	899
1971	114 626	112 766	0	439	1 421	113 277	0	443	906
1972	112 513	110 786	0	366	1 361	111 252	0	374	887
1973	109 860	108 264	0	333	1 263	108 694	0	350	816
1974	110 109	108 659	0	327	1 123	109 063	0	336	710
1975	103 824	102 465	0	274	1 085	102 840	0	285	699
1976	98 519	97 241	0	235	1 043	97 643	0	249	627
1977	96 242	95 060	0	216	966	95 428	0	227	587
1978	93 454	92 322	0	191	941	92 660	0	199	595
1979	96 464	95 340	0	174	950	95 687	0	184	593
1980	97 316	96 278	0	127	911	96 654	0	134	528
1981	94 278	93 322	0	115	841	93 680	0	123	475

Tabell 4D (forts.)

Födelse- år	Totalt	Källa fars personnummer			Ingen uppgift	Källa fars födelsetid			Ingen uppgift
		RTB	Person- akt	Födda- registret		RTB	Person- akt	Födda- registret	
1982	93 162	92 224	0	96	842	92 565	0	104	493
1983	91 960	91 034	0	122	804	91 401	0	128	431
1984	94 118	93 216	0	93	809	93 623	0	102	393
1985	98 651	97 649	0	95	907	98 105	0	102	444
1986	102 116	101 032	0	81	1 003	101 508	0	95	513
1987	104 932	103 848	0	85	999	104 349	0	98	485
1988	112 524	111 372	0	94	1 058	111 893	0	107	524
1989	116 556	115 275	0	80	1 201	115 900	0	93	563
1990	124 838	123 232	0	107	1 499	124 061	0	138	639
1991	124 229	122 725	0	42	1 462	123 617	0	71	541
1992	123 440	121 300	0	17	2 123	122 831	0	48	561
1993	118 332	116 358	0	9	1 965	117 784	0	48	500
1994	112 506	111 355	0	7	1 144	112 080	0	14	412
1995	103 671	102 618	0	13	1 040	103 300	0	18	353
1996	95 537	94 622	0	9	906	95 211	0	15	311
1997	90 785	89 858	0	7	920	90 430	0	11	344
1998	89 807	88 973	0	0	834	89 497	0	0	310
1999	89 038	88 259	0	0	779	88 766	0	0	272
2000	91 346	90 516	0	0	830	91 064	0	0	282
2001	92 265	91 347	0	0	918	91 966	0	0	299
2002	96 811	95 877	0	0	934	96 474	0	0	337
2003	100 313	99 275	0	0	1 038	99 932	0	0	381
2004	102 170	101 049	0	0	1 121	101 765	0	0	405
2005	102 523	101 390	0	0	1 133	102 109	0	0	414
2006	107 011	105 793	0	0	1 218	106 489	0	0	522
2007	108 470	107 115	0	0	1 355	107 875	0	0	595
2008	110 407	108 844	0	0	1 563	109 727	0	0	680
2009	112 872	111 093	0	0	1 779	112 078	0	0	794
2010	116 707	114 684	0	0	2 023	115 836	0	0	871
2011	112 804	110 625	0	0	2 179	111 850	0	0	954
2012	114 125	111 608	0	0	2 517	113 092	0	0	1 033
2013	114 470	111 225	0	0	3 245	113 053	0	0	1 417
2014	115 207	109 004	0	0	6 203	110 696	0	0	4 511
Summa	8 727 183	8 313 886	14 329	11 066	387 902	8 461 255	15 132	9 557	241 239

**Tabell 5A**  
**Antal uppgifter för utrikes födda indexpersoner fördelade efter**  
**födelseår och källa för eget födelseland**

Födelseår	Totalt	Källa eget födelseland			
		RTB	Personakt	Födda- registret	FoB
1932	15 858	15 776	24	.	58
1933	15 760	15 666	31	.	63
1934	17 326	17 244	18	.	64
1935	18 020	17 928	29	.	63
1936	18 653	18 573	23	.	57
1937	19 983	19 869	32	.	82
1938	20 862	20 738	41	.	83
1939	22 099	21 982	33	.	84
1940	22 169	22 068	26	.	75
1941	23 892	23 806	35	.	51
1942	22 589	22 517	26	.	46
1943	24 130	24 066	26	.	38
1944	25 208	25 150	19	.	39
1945	26 832	26 790	13	.	29
1946	30 722	30 667	16	.	39
1947	32 377	32 328	9	.	40
1948	32 899	32 862	4	.	33
1949	32 582	32 539	2	.	40
1950	32 364	32 331	3	.	30
1951	31 420	31 402	3	.	14
1952	31 769	31 735	5	.	28
1953	31 737	31 705	6	.	24
1954	33 123	33 098	1	.	23
1955	33 475	33 456	4	.	15
1956	34 232	34 215	3	.	10
1957	34 491	34 468	5	.	18
1958	33 865	33 842	4	.	18
1959	34 860	34 842	6	.	11
1960	37 278	37 266	9	.	3
1961	36 077	36 067	8	0	2
1962	37 861	37 847	11	0	3
1963	38 583	38 572	6	2	3
1964	39 889	39 875	7	2	5
1965	40 243	40 233	5	2	3
1966	39 933	39 924	2	1	6
1967	40 441	40 432	0	0	9
1968	41 490	41 483	0	3	4
1969	40 502	40 499	0	1	2
1970	40 434	40 431	0	3	0
1971	39 150	39 150	0	0	0
1972	40 275	40 273	0	2	0
1973	39 923	39 923	0	0	0
1974	41 642	41 642	0	0	0
1975	42 024	42 024	0	0	0
1976	42 105	42 105	0	0	0
1977	42 273	42 273	0	0	0
1978	43 355	43 355	0	0	0
1979	43 767	43 767	0	0	0
1980	46 094	46 093	0	1	0
1981	44 107	44 107	0	0	0

Tabell 5A (forts.)

Födelseår	Totalt	Källa eget födelseland			
		RTB	Personakt	Födda- registret	FoB
1982	45 837	45 837	0	0	0
1983	45 037	45 037	0	0	0
1984	44 637	44 637	0	0	0
1985	42 561	42 561	0	0	0
1986	40 488	40 488	0	0	0
1987	37 131	37 131	0	0	0
1988	34 316	34 316	0	0	0
1989	30 458	30 458	0	0	0
1990	27 659	27 659	0	0	0
1991	24 265	24 265	0	0	0
1992	21 230	21 230	0	0	0
1993	18 929	18 929	0	0	0
1994	18 372	18 372	0	0	0
1995	17 882	17 882	0	0	0
1996	17 678	17 678	0	0	0
1997	17 090	17 090	0	0	0
1998	16 220	16 220	0	0	0
1999	15 105	15 105	0	0	0
2000	14 890	14 890	0	0	0
2001	13 912	13 912	0	0	0
2002	13 342	13 342	0	0	0
2003	12 743	12 743	0	0	0
2004	12 580	12 580	0	0	0
2005	12 144	12 144	0	0	0
2006	11 540	11 540	0	0	0
2007	10 577	10 577	0	0	0
2008	9 495	9 495	0	0	0
2009	8 220	8 220	0	0	0
2010	7 011	7 011	0	0	0
2011	5 573	5 573	0	0	0
2012	4 277	4 277	0	0	0
2013	2 477	2 477	0	0	0
2014	1 042	1 042	0	0	0
Summa	2 305 461	2 303 722	495	29	1 215

**Tabell 5B**  
**Antal uppgifter för utrikes födda indexpersoner fördelade efter födelseår och källa för föräldrarnas födelseland**

Födelse- år	Totalt	Källa mors födelseland				Ingen uppgift	Källa fars födelseland				Ingen uppgift
		RTB	Per- son- akt	Födda- regist- ret	FoB		RTB	Per- son- akt	Födda- regist- ret*	FoB	
1932	15 858	468	0	0	6	15 384	290	2	.	5	15 561
1933	15 760	731	2	0	8	15 019	498	6	.	6	15 250
1934	17 326	897	5	0	4	16 420	613	6	.	7	16 700
1935	18 020	1 027	5	0	17	16 971	729	8	.	10	17 273
1936	18 653	1 148	3	0	11	17 491	796	5	.	12	17 840
1937	19 983	1 280	5	0	21	18 677	907	4	.	20	19 052
1938	20 862	1 394	3	0	10	19 455	945	10	.	14	19 893
1939	22 099	1 588	6	0	20	20 485	1 058	8	.	18	21 015
1940	22 169	1 728	5	0	29	20 407	1 126	13	.	23	21 007
1941	23 892	2 074	5	0	33	21 780	1 399	8	.	29	22 456
1942	22 589	1 987	5	0	29	20 568	1 350	5	.	41	21 193
1943	24 130	2 203	2	0	34	21 891	1 538	9	.	39	22 544
1944	25 208	2 281	5	0	35	22 887	1 607	8	.	48	23 545
1945	26 832	2 412	3	0	44	24 373	1 693	4	.	52	25 083
1946	30 722	3 001	6	0	47	27 668	2 220	11	.	58	28 433
1947	32 377	3 257	11	0	41	29 068	2 576	20	.	50	29 731
1948	32 899	3 354	9	0	28	29 508	2 594	14	.	44	30 247
1949	32 582	3 504	9	0	34	29 035	2 799	15	.	47	29 721
1950	32 364	3 617	11	0	20	28 716	2 938	10	.	27	29 389
1951	31 420	3 800	4	0	17	27 599	3 071	11	.	24	28 314
1952	31 769	4 030	16	0	22	27 701	3 291	14	.	27	28 437
1953	31 737	4 431	13	0	11	27 282	3 609	15	.	20	28 093
1954	33 123	4 946	12	0	17	28 148	4 116	9	.	27	28 971
1955	33 475	5 155	17	0	12	28 291	4 271	8	.	22	29 174
1956	34 232	5 318	8	0	17	28 889	4 459	12	.	19	29 742
1957	34 491	5 618	13	0	14	28 846	4 722	13	.	22	29 734
1958	33 865	5 462	15	0	3	28 385	4 530	7	.	14	29 314
1959	34 860	6 337	8	0	5	28 510	5 274	12	.	11	29 563
1960	37 278	6 474	11	0	4	30 789	5 412	11	.	11	31 844
1961	36 077	6 775	12	0	7	29 283	5 665	13	.	5	30 394
1962	37 861	7 171	12	0	8	30 670	5 945	6	.	8	31 902
1963	38 583	7 802	5	0	6	30 770	6 409	9	.	8	32 157
1964	39 889	8 125	5	0	9	31 750	6 727	6	.	13	33 143
1965	40 243	7 986	13	0	7	32 237	6 621	8	.	3	33 611
1966	39 933	7 963	9	0	11	31 950	6 473	9	.	13	33 438
1967	40 441	8 171	11	0	12	32 247	6 609	4	.	11	33 817
1968	41 490	8 524	1	0	7	32 958	6 936	1	.	12	34 541
1969	40 502	7 792	0	1	17	32 692	6 310	0	.	8	34 184
1970	40 434	7 006	1	0	7	33 420	5 522	0	.	6	34 906
1971	39 150	6 772	0	0	3	32 375	5 205	0	.	2	33 943
1972	40 275	7 445	0	0	4	32 826	5 837	1	.	7	34 430
1973	39 923	7 999	0	0	9	31 915	6 343	0	.	7	33 573
1974	41 642	8 380	0	0	2	33 260	6 766	0	.	1	34 875
1975	42 024	8 409	0	0	2	33 613	6 789	0	.	1	35 234
1976	42 105	8 246	0	1	0	33 858	6 582	0	.	0	35 523
1977	42 273	8 309	0	0	0	33 964	6 698	0	.	1	35 574
1978	43 355	8 435	0	1	0	34 919	6 862	0	.	0	36 493
1979	43 767	8 933	0	0	1	34 833	7 267	0	.	2	36 498
1980	46 094	9 507	0	0	1	36 586	7 790	0	.	0	38 304
1981	44 107	9 750	0	0	0	34 357	8 046	0	.	2	36 059

Tabell 5B (forts.)

Födelse- år	Totalt	Källa mors födelseland				Ingen uppgift	Källa fars födelseland				Ingen uppgift
		RTB	Per- son- akt	Födda- regist- ret	FoB		RTB	Per- son- akt	Födda- regist- ret*	FoB	
1982	45 837	10 535	0	0	1	35 301	8 731	0	.	0	37 106
1983	45 037	10 966	0	0	0	34 071	9 119	0	.	2	35 916
1984	44 637	11 539	0	0	0	33 098	9 660	0	.	0	34 977
1985	42 561	11 801	0	0	0	30 760	9 829	0	.	0	32 732
1986	40 488	11 925	0	1	0	28 562	9 983	0	.	2	30 502
1987	37 131	11 748	0	1	0	25 382	9 833	0	.	0	27 298
1988	34 316	12 256	0	0	0	22 060	10 193	0	.	0	24 123
1989	30 458	12 012	0	1	0	18 445	9 897	0	.	0	20 560
1990	27 659	12 079	0	0	0	15 580	9 808	0	.	0	17 851
1991	24 265	12 000	0	1	0	12 264	9 652	1	.	0	14 611
1992	21 230	11 419	0	1	0	9 810	9 065	0	.	0	12 164
1993	18 929	11 000	0	1	0	7 928	8 338	1	.	0	10 590
1994	18 372	11 624	0	1	0	6 747	8 877	0	.	0	9 495
1995	17 882	12 537	0	1	0	5 344	9 294	1	.	0	8 587
1996	17 678	13 336	0	1	0	4 341	9 803	1	.	0	7 874
1997	17 090	13 409	0	0	0	3 681	9 972	0	.	0	7 118
1998	16 220	13 152	0	1	0	3 067	9 907	1	.	0	6 312
1999	15 105	12 766	0	0	0	2 339	9 713	0	.	0	5 392
2000	14 890	12 960	0	0	0	1 930	10 037	0	.	0	4 853
2001	13 912	12 144	0	0	0	1 768	9 357	0	.	0	4 555
2002	13 342	11 607	0	0	0	1 735	9 112	0	.	0	4 230
2003	12 743	11 057	0	0	0	1 686	8 722	0	.	0	4 021
2004	12 580	11 135	0	0	0	1 445	9 026	0	.	0	3 554
2005	12 144	10 818	0	0	0	1 326	8 846	0	.	0	3 298
2006	11 540	10 427	0	0	0	1 113	8 641	0	.	0	2 899
2007	10 577	9 524	0	0	0	1 053	7 971	1	.	0	2 605
2008	9 495	8 550	0	0	0	945	7 254	0	.	0	2 241
2009	8 220	7 426	0	0	0	794	6 408	0	.	0	1 812
2010	7 011	6 363	0	0	0	648	5 637	0	.	0	1 374
2011	5 573	5 059	0	0	0	514	4 557	0	.	0	1 016
2012	4 277	3 914	0	0	0	363	3 587	0	.	0	690
2013	2 477	2 242	0	0	0	235	2 120	0	.	0	357
2014	1 042	977	0	0	0	65	848	0	.	0	194
Summa	2 305 461	599 329	286	13	707	1 705 126	481 630	341	.	861	1 822 625

\*) Uppgift om faderns födelseland förekommer inte i SCB:s register över födda.



**Tabell 5C**  
**Antal uppgifter för utrikes födda indexpersoner fördelade efter födelseår samt källa för moderns personnummer och födelsetid**

Födelse- år	Totalt	Källa mors personnummer			Ingen uppgift	Källa mors födelsetid			Ingen uppgift
		RTB	Person- akt	Födda- registret		RTB	Person- akt	Födda- registret	
1932	15 858	504	9	.	15 345	607	12	.	15 239
1933	15 760	789	10	.	14 961	937	12	.	14 811
1934	17 326	961	19	.	16 346	1 157	20	.	16 149
1935	18 020	1 110	28	.	16 882	1 366	29	.	16 625
1936	18 653	1 235	16	.	17 402	1 512	18	.	17 123
1937	19 983	1 378	24	.	18 581	1 691	25	.	18 267
1938	20 862	1 481	23	.	19 358	1 732	26	.	19 104
1939	22 099	1 670	28	.	20 401	2 029	33	.	20 037
1940	22 169	1 829	22	.	20 318	2 112	25	.	20 032
1941	23 892	2 194	36	.	21 662	2 473	38	.	21 381
1942	22 589	2 093	19	.	20 477	2 286	23	.	20 280
1943	24 130	2 314	38	.	21 778	2 479	38	.	21 613
1944	25 208	2 390	39	.	22 779	2 560	45	.	22 603
1945	26 832	2 526	37	.	24 269	2 689	44	.	24 099
1946	30 722	3 104	81	.	27 537	3 309	89	.	27 324
1947	32 377	3 298	144	.	28 935	3 512	187	.	28 678
1948	32 899	3 383	145	.	29 371	3 606	162	.	29 131
1949	32 582	3 554	146	.	28 882	3 805	153	.	28 624
1950	32 364	3 648	132	.	28 584	4 021	136	.	28 207
1951	31 420	3 806	109	.	27 505	4 262	111	.	27 047
1952	31 769	4 043	128	.	27 598	4 504	128	.	27 137
1953	31 737	4 414	138	.	27 185	4 898	139	.	26 700
1954	33 123	4 924	138	.	28 061	5 451	139	.	27 533
1955	33 475	5 131	142	.	28 202	5 695	142	.	27 638
1956	34 232	5 272	159	.	28 801	5 809	160	.	28 263
1957	34 491	5 560	159	.	28 772	6 068	159	.	28 264
1958	33 865	5 432	117	.	28 316	5 922	118	.	27 825
1959	34 860	6 287	139	.	28 434	6 757	139	.	27 964
1960	37 278	6 392	164	.	30 722	6 876	164	.	30 238
1961	36 077	6 725	83	55	29 214	7 220	82	55	28 720
1962	37 861	7 040	107	110	30 604	7 473	106	110	30 172
1963	38 583	7 664	90	104	30 725	8 045	91	102	30 345
1964	39 889	7 984	106	100	31 699	8 366	106	99	31 318
1965	40 243	7 824	84	131	32 204	8 197	84	131	31 831
1966	39 933	7 808	83	131	31 911	8 155	84	131	31 563
1967	40 441	8 007	94	118	32 222	8 345	94	118	31 884
1968	41 490	8 416	0	152	32 922	8 789	0	155	32 546
1969	40 502	7 709	0	114	32 679	8 058	0	117	32 327
1970	40 434	6 942	0	82	33 410	7 283	0	84	33 067
1971	39 150	6 706	0	76	32 368	7 076	0	76	31 998
1972	40 275	7 401	0	56	32 818	7 751	0	57	32 467
1973	39 923	7 959	0	57	31 907	8 325	0	57	31 541
1974	41 642	8 384	0	6	33 252	8 774	0	6	32 862
1975	42 024	8 415	0	1	33 608	8 771	0	1	33 252
1976	42 105	8 249	0	1	33 855	8 624	0	1	33 480
1977	42 273	8 312	0	1	33 960	8 675	0	1	33 597
1978	43 355	8 440	0	0	34 915	8 833	0	0	34 522
1979	43 767	8 942	0	0	34 825	9 278	0	0	34 489
1980	46 094	9 513	0	1	36 580	9 904	0	3	36 187
1981	44 107	9 754	0	0	34 353	10 127	0	0	33 980

Tabell 5C (forts.)

Födelse- år	Totalt	Källa mors personnummer			Ingen uppgift	Källa mors födelsetid			Ingen uppgift
		RTB	Person- akt	Födda- registret		RTB	Person- akt	Födda- registret	
1982	45 837	10 543	0	1	35 293	10 940	0	1	34 896
1983	45 037	10 969	0	0	34 068	11 331	0	0	33 706
1984	44 637	11 542	0	0	33 095	11 974	0	0	32 663
1985	42 561	11 804	0	0	30 757	12 229	0	0	30 332
1986	40 488	11 928	0	2	28 558	12 324	0	2	28 162
1987	37 131	11 754	0	1	25 376	12 163	0	1	24 967
1988	34 316	12 258	0	0	22 058	12 665	0	0	21 651
1989	30 458	12 019	0	1	18 438	12 480	0	1	17 977
1990	27 659	12 080	0	1	15 578	12 575	0	1	15 083
1991	24 265	12 009	0	0	12 256	12 539	0	0	11 726
1992	21 230	11 424	0	0	9 806	11 983	0	0	9 247
1993	18 929	11 007	0	0	7 922	11 625	0	0	7 304
1994	18 372	11 639	0	0	6 733	12 259	0	0	6 113
1995	17 882	12 547	0	0	5 335	13 270	0	0	4 612
1996	17 678	13 350	0	0	4 328	14 136	0	0	3 542
1997	17 090	13 418	0	0	3 672	14 155	0	0	2 935
1998	16 220	13 164	0	0	3 056	13 822	0	0	2 398
1999	15 105	12 773	0	0	2 332	13 359	0	0	1 746
2000	14 890	12 971	0	0	1 919	13 492	0	0	1 398
2001	13 912	12 146	0	0	1 766	12 591	0	0	1 321
2002	13 342	11 616	0	0	1 726	12 010	0	0	1 332
2003	12 743	11 063	0	0	1 680	11 430	0	0	1 313
2004	12 580	11 140	0	0	1 440	11 450	0	0	1 130
2005	12 144	10 826	0	0	1 318	11 098	0	0	1 046
2006	11 540	10 433	0	0	1 107	10 724	0	0	816
2007	10 577	9 529	0	0	1 048	9 749	0	0	828
2008	9 495	8 552	0	0	943	8 737	0	0	758
2009	8 220	7 429	0	0	791	7 604	0	0	616
2010	7 011	6 369	0	0	642	6 502	0	0	509
2011	5 573	5 059	0	0	514	5 207	0	0	366
2012	4 277	3 914	0	0	363	4 047	0	0	230
2013	2 477	2 242	0	0	235	2 373	0	0	104
2014	1 042	977	0	0	65	1 027	0	0	15
Summa	2 305 461	599 410	3 036	1 302	1 701 713	630 064	3 161	1 310	1 670 926

Tabell 5D

**Antal uppgifter för utrikes födda indexpersoner fördelade efter födelseår samt källa för faderns personnummer och födelsetid**

Födelse- år	Totalt	Källa fars personnummer			Ingen uppgift	Källa fars födelsetid			Ingen uppgift
		RTB	Person- akt	Födda- registret		RTB	Person- akt	Födda- registret	
1932	15 858	358	10	0	15 490	509	12	0	15 337
1933	15 760	593	11	0	15 156	809	12	0	14 939
1934	17 326	694	19	0	16 613	965	21	0	16 340
1935	18 020	818	31	0	17 171	1 137	32	0	16 851
1936	18 653	907	17	0	17 729	1 292	20	0	17 341
1937	19 983	1 007	25	0	18 951	1 425	26	0	18 532
1938	20 862	1 047	26	0	19 789	1 453	31	0	19 378
1939	22 099	1 178	31	0	20 890	1 691	35	0	20 373
1940	22 169	1 265	21	0	20 883	1 724	25	0	20 420
1941	23 892	1 529	30	0	22 333	2 035	36	0	21 821
1942	22 589	1 516	21	0	21 052	1 903	27	0	20 659
1943	24 130	1 678	32	0	22 420	2 081	37	0	22 012
1944	25 208	1 745	38	0	23 425	2 116	43	0	23 049
1945	26 832	1 856	37	0	24 939	2 251	45	0	24 536
1946	30 722	2 357	79	0	28 286	2 798	90	0	27 834
1947	32 377	2 655	127	0	29 595	3 082	176	0	29 119
1948	32 899	2 696	127	0	30 076	3 149	162	0	29 588
1949	32 582	2 898	132	0	29 552	3 374	141	0	29 067
1950	32 364	2 993	123	0	29 248	3 594	131	0	28 639
1951	31 420	3 111	102	0	28 207	3 832	103	0	27 485
1952	31 769	3 332	115	0	28 322	4 050	118	0	27 601
1953	31 737	3 612	131	0	27 994	4 385	132	0	27 220
1954	33 123	4 131	122	0	28 870	4 964	125	0	28 034
1955	33 475	4 287	131	0	29 057	5 181	134	0	28 160
1956	34 232	4 457	141	0	29 634	5 335	142	0	28 755
1957	34 491	4 710	151	0	29 630	5 583	155	0	28 753
1958	33 865	4 547	107	0	29 211	5 430	112	0	28 323
1959	34 860	5 281	131	0	29 448	6 214	135	0	28 511
1960	37 278	5 406	146	0	31 726	6 306	149	0	30 823
1961	36 077	5 657	84	49	30 287	6 641	84	49	29 303
1962	37 861	5 886	93	94	31 788	6 887	98	94	30 782
1963	38 583	6 315	88	90	32 090	7 355	90	89	31 049
1964	39 889	6 633	89	92	33 075	7 692	93	89	32 015
1965	40 243	6 508	78	115	33 542	7 565	82	111	32 485
1966	39 933	6 376	67	117	33 373	7 444	73	115	32 301
1967	40 441	6 496	83	95	33 767	7 640	83	94	32 624
1968	41 490	6 885	0	126	34 479	8 030	0	134	33 326
1969	40 502	6 262	0	93	34 147	7 342	0	99	33 061
1970	40 434	5 508	0	62	34 864	6 600	0	63	33 771
1971	39 150	5 191	0	52	33 907	6 304	0	53	32 793
1972	40 275	5 830	0	37	34 408	6 926	0	39	33 310
1973	39 923	6 350	0	32	33 541	7 454	0	33	32 436
1974	41 642	6 784	0	5	34 853	7 914	0	5	33 723
1975	42 024	6 803	0	1	35 220	7 949	0	1	34 074
1976	42 105	6 601	0	0	35 504	7 750	0	0	34 355
1977	42 273	6 715	0	1	35 557	7 828	0	1	34 444
1978	43 355	6 876	0	0	36 479	8 010	0	0	35 345
1979	43 767	7 285	0	0	36 482	8 425	0	0	35 342
1980	46 094	7 803	0	0	38 291	9 042	0	2	37 050
1981	44 107	8 058	0	0	36 049	9 267	0	0	34 840

Tabell 5D (forts.)

Födelse- år	Totalt	Källa fars personnummer			Ingen uppgift	Källa fars födelsetid			Ingen uppgift
		RTB	Person- akt	Födda- registret		RTB	Person- akt	Födda- registret	
1982	45 837	8 738	0	0	37 099	10 022	0	1	35 814
1983	45 037	9 137	0	0	35 900	10 439	0	0	34 598
1984	44 637	9 672	0	0	34 965	11 089	0	0	33 548
1985	42 561	9 844	0	0	32 717	11 282	0	0	31 279
1986	40 488	9 989	0	2	30 497	11 428	0	2	29 058
1987	37 131	9 840	0	0	27 291	11 279	0	0	25 852
1988	34 316	10 200	0	0	24 116	11 807	0	0	22 509
1989	30 458	9 912	0	0	20 546	11 563	0	0	18 895
1990	27 659	9 817	0	1	17 841	11 645	0	1	16 013
1991	24 265	9 661	0	0	14 604	11 569	0	0	12 696
1992	21 230	9 076	0	0	12 154	11 024	0	0	10 206
1993	18 929	8 343	0	0	10 586	10 509	0	0	8 420
1994	18 372	8 887	0	0	9 485	11 115	0	0	7 257
1995	17 882	9 301	0	0	8 581	11 930	0	0	5 952
1996	17 678	9 806	0	0	7 872	12 626	0	0	5 052
1997	17 090	9 980	0	0	7 110	12 732	0	0	4 358
1998	16 220	9 914	0	0	6 306	12 517	0	0	3 703
1999	15 105	9 721	0	0	5 384	12 120	0	0	2 985
2000	14 890	10 038	0	0	4 852	12 312	0	0	2 578
2001	13 912	9 359	0	0	4 553	11 551	0	0	2 361
2002	13 342	9 120	0	0	4 222	11 052	0	0	2 290
2003	12 743	8 723	0	0	4 020	10 543	0	0	2 200
2004	12 580	9 028	0	0	3 552	10 699	0	0	1 881
2005	12 144	8 856	0	0	3 288	10 346	0	0	1 798
2006	11 540	8 646	0	0	2 894	10 024	0	0	1 516
2007	10 577	7 975	0	0	2 602	9 162	0	0	1 415
2008	9 495	7 257	0	0	2 238	8 267	0	0	1 228
2009	8 220	6 412	0	0	1 808	7 190	0	0	1 030
2010	7 011	5 640	0	0	1 371	6 230	0	0	781
2011	5 573	4 559	0	0	1 014	5 021	0	0	552
2012	4 277	3 589	0	0	688	3 922	0	0	355
2013	2 477	2 120	0	0	357	2 324	0	0	153
2014	1 042	848	0	0	194	994	0	0	48
Summa	2 305 461	483 494	2 796	1 064	1 818 107	575 066	3 010	1 075	1 726 310

**Tabell 6**  
**Antal personnummer som misstänks vara återanvända**  
**fördelade efter födelseår på indexpersonen**

Födelseår	Indexpersoner	Biologisk mor	Biologisk far
1932	88	50	45
1933	85	62	115
1934	97	82	117
1935	73	69	123
1936	89	67	129
1937	107	74	123
1938	104	76	119
1939	108	76	105
1940	129	69	113
1941	134	59	112
1942	123	76	121
1943	156	84	131
1944	168	87	134
1945	184	73	134
1946	279	80	110
1947	409	75	110
1948	392	70	111
1949	396	49	92
1950	354	60	92
1951	352	56	79
1952	363	58	79
1953	358	53	74
1954	323	49	81
1955	298	52	108
1956	317	52	60
1957	326	55	75
1958	270	57	77
1959	320	58	73
1960	354	61	73
1961	249	60	89
1962	273	63	95
1963	260	65	93
1964	283	64	83
1965	267	73	109
1966	253	95	98
1967	261	90	95
1968	262	84	118
1969	235	91	125
1970	224	105	101
1971	183	112	126
1972	209	135	142
1973	198	129	173
1974	103	129	184
1975	92	145	177
1976	124	151	191
1977	103	132	186
1978	121	154	206
1979	83	145	206
1980	126	164	201
1981	96	176	241

Tabell 6 (forts.)

Födelseår	Indexpersoner	Biologisk mor	Biologisk far
1982	82	182	246
1983	96	202	244
1984	92	205	278
1985	82	207	261
1986	102	214	272
1987	99	216	302
1988	81	232	289
1989	90	252	287
1990	75	198	278
1991	105	236	326
1992	87	228	265
1993	74	223	319
1994	61	197	271
1995	84	214	296
1996	69	194	257
1997	84	198	253
1998	64	163	230
1999	72	155	251
2000	60	138	238
2001	52	141	207
2002	54	136	205
2003	28	107	184
2004	30	114	206
2005	35	102	171
2006	17	97	206
2007	12	104	177
2008	6	103	181
2009	6	89	169
2010	2	107	178
2011	0	101	180
2012	3	78	173
2013	4	74	136
2014	2	68	139
Summa	12 571	9 526	13 629

**Tabell 7**  
**Genomsnittligt antal barn för mödrar per födelsekohort och födelse-land**

Födelseår	Totalt antal mödrar	Mödrar födda i Sverige	Utrikes födda mödrar	Okänt födelse-land för mödrar
1874	1	0,00	0,00	1,00
1875	2	0,00	0,00	1,00
1876	1	0,00	0,00	1,00
1877	1	0,00	0,00	1,00
1878	1	0,00	0,00	1,00
1879	2	1,00	0,00	1,00
1880	5	1,00	0,00	1,00
1881	1	0,00	0,00	1,00
1882	2	1,00	0,00	1,00
1883	9	1,00	0,00	1,17
1884	16	1,00	0,00	1,00
1885	54	1,03	0,00	1,00
1886	133	1,05	0,00	1,00
1887	269	1,03	1,00	1,01
1888	545	1,04	1,06	1,06
1889	916	1,06	1,07	1,05
1890	1 490	1,10	1,08	1,09
1891	2 161	1,13	1,07	1,12
1892	2 753	1,17	1,13	1,18
1893	3 972	1,22	1,22	1,21
1894	5 010	1,27	1,20	1,23
1895	6 194	1,32	1,28	1,28
1896	7 486	1,37	1,39	1,32
1897	8 802	1,42	1,42	1,38
1898	10 573	1,47	1,55	1,44
1899	12 046	1,52	1,46	1,45
1900	14 388	1,59	1,63	1,47
1901	16 542	1,64	1,63	1,59
1902	18 860	1,70	1,67	1,65
1903	20 927	1,75	1,81	1,64
1904	23 442	1,82	1,91	1,68
1905	26 116	1,88	1,86	1,70
1906	28 604	1,94	1,93	1,74
1907	31 079	2,01	1,94	1,82
1908	33 392	2,07	2,04	1,85
1909	36 270	2,12	2,01	1,82
1910	36 789	2,18	2,12	1,87
1911	38 284	2,22	2,09	1,84
1912	40 280	2,27	2,20	1,93
1913	40 861	2,30	2,18	1,85
1914	41 833	2,33	2,21	1,88
1915	40 773	2,33	2,24	1,94
1916	41 082	2,32	2,26	1,93
1917	42 060	2,33	2,26	1,81
1918	41 847	2,35	2,31	1,77
1919	41 806	2,35	2,23	1,82
1920	51 112	2,33	2,31	1,72
1921	48 064	2,33	2,29	1,71
1922	45 138	2,34	2,28	1,66
1923	44 508	2,34	2,34	1,67
1924	43 802	2,34	2,34	1,65
1925	43 363	2,35	2,34	1,58
1926	42 198	2,36	2,39	1,65
1927	41 325	2,38	2,39	1,65
1928	42 193	2,39	2,42	1,70

Tabell 7 (forts.)

Födelseår	Totalt antal mödrar	Mödrar födda i Sverige	Utrikes födda mödrar	Okänt födelse-land för mödrar
1929	40 576	2,38	2,47	1,67
1930	41 747	2,39	2,44	1,61
1931	40 954	2,41	2,46	1,61
1932	40 786	2,41	2,46	1,77
1933	38 997	2,40	2,45	1,76
1934	39 718	2,42	2,41	1,74
1935	40 012	2,39	2,43	1,83
1936	41 927	2,38	2,39	1,70
1937	42 668	2,37	2,37	1,68
1938	44 662	2,34	2,34	1,73
1939	46 424	2,32	2,32	1,66
1940	45 484	2,31	2,34	1,60
1941	48 019	2,28	2,29	1,49
1942	53 106	2,26	2,24	1,51
1943	58 329	2,25	2,21	1,45
1944	61 929	2,24	2,20	1,38
1945	62 955	2,21	2,18	1,28
1946	63 840	2,23	2,14	1,32
1947	63 022	2,23	2,12	1,26
1948	62 413	2,24	2,13	1,23
1949	59 960	2,25	2,13	1,19
1950	57 068	2,26	2,16	1,13
1951	54 582	2,27	2,17	1,08
1952	54 565	2,28	2,19	1,06
1953	54 461	2,31	2,22	1,33
1954	52 732	2,32	2,28	1,21
1955	53 696	2,33	2,25	1,55
1956	53 751	2,34	2,28	1,60
1957	54 122	2,36	2,28	1,41
1958	52 859	2,36	2,31	1,50
1959	52 862	2,35	2,34	1,56
1960	53 005	2,35	2,39	1,93
1961	53 059	2,33	2,33	1,20
1962	54 869	2,33	2,37	1,25
1963	57 230	2,31	2,35	1,87
1964	61 943	2,29	2,36	1,17
1965	62 052	2,28	2,38	1,25
1966	61 801	2,26	2,36	1,62
1967	61 408	2,25	2,35	1,50
1968	59 044	2,23	2,33	1,33
1969	56 344	2,22	2,37	2,25
1970	57 700	2,22	2,38	1,90
1971	58 507	2,21	2,31	2,17
1972	58 212	2,20	2,36	3,25
1973	56 900	2,19	2,30	1,60
1974	57 132	2,18	2,31	2,56
1975	54 313	2,15	2,30	1,69
1976	51 199	2,12	2,24	3,50
1977	49 465	2,09	2,21	2,29
1978	47 680	2,04	2,15	2,42
1979	47 139	1,99	2,08	2,71
1980	46 398	1,93	2,09	2,38
1981	42 719	1,85	1,97	2,27
1982	39 675	1,80	1,93	1,71
1983	36 073	1,73	1,88	1,40



Tabell 7 (forts.)

Födelseår	Totalt antal mödrar	Mödrar födda i Sverige	Utrikes födda mödrar	Okänt födelse-land för mödrar
1984	32 923	1,66	1,82	2,07
1985	29 713	1,61	1,81	1,90
1986	26 207	1,57	1,75	2,00
1987	22 324	1,51	1,66	1,33
1988	19 051	1,45	1,61	1,20
1989	15 131	1,37	1,55	1,40
1990	11 925	1,32	1,48	0,00
1991	8 478	1,25	1,40	1,00
1992	5 674	1,19	1,34	0,00
1993	3 408	1,14	1,27	1,00
1994	1 873	1,11	1,18	1,00
1995	958	1,09	1,18	2,00
1996	429	1,05	1,13	0,00
1997	154	1,05	1,14	0,00
1998	57	1,00	1,00	0,00
1999	16	1,00	1,00	0,00
2000	3	0,00	1,00	0,00
Summa	4 159 800	2,20	2,21	1,64

**Tabell 8**  
**Genomsnittligt antal barn för fäder per födelsekohort och födelse-land**

Födelseår	Totalt antal fäder	Fäder födda i Sverige	Utrikes födda fäder	Okänt födelse-land för fäder
1854	1	0,00	0,00	1,00
1857	3	0,00	0,00	1,00
1859	2	0,00	0,00	1,00
1860	1	0,00	0,00	1,00
1861	1	0,00	0,00	1,00
1862	7	0,00	0,00	1,00
1863	3	0,00	0,00	1,67
1864	6	0,00	0,00	1,00
1865	14	0,00	0,00	1,29
1866	11	0,00	0,00	1,09
1867	19	1,50	0,00	1,18
1868	23	2,67	0,00	1,05
1869	39	1,10	0,00	1,28
1870	52	1,54	0,00	1,54
1871	66	2,00	2,00	1,42
1872	86	1,28	0,00	1,31
1873	102	1,22	0,00	1,23
1874	144	1,38	1,00	1,29
1875	192	1,65	1,00	1,39
1876	219	1,34	1,00	1,41
1877	330	1,39	1,00	1,45
1878	384	1,43	0,00	1,47
1879	495	1,46	1,50	1,47
1880	612	1,46	1,00	1,43
1881	776	1,42	1,43	1,38
1882	963	1,44	1,25	1,39
1883	1 189	1,51	1,18	1,37
1884	1 558	1,49	1,07	1,45
1885	1 880	1,47	1,41	1,43
1886	2 409	1,51	1,86	1,39
1887	2 943	1,46	1,54	1,40
1888	3 510	1,48	1,50	1,42
1889	4 062	1,50	1,41	1,47
1890	4 884	1,51	1,37	1,50
1891	5 927	1,59	1,49	1,48
1892	6 868	1,62	1,91	1,58
1893	8 185	1,62	1,54	1,49
1894	9 363	1,63	1,59	1,55
1895	11 123	1,68	1,53	1,57
1896	12 595	1,71	1,67	1,62
1897	14 267	1,75	1,71	1,60
1898	16 275	1,81	1,72	1,67
1899	17 802	1,84	1,76	1,70
1900	20 466	1,89	1,88	1,72
1901	22 702	1,94	1,86	1,77
1902	24 899	1,98	1,93	1,78
1903	26 105	2,04	1,89	1,83
1904	28 506	2,08	2,01	1,84
1905	30 372	2,13	2,11	1,88
1906	32 887	2,16	2,18	1,89
1907	34 462	2,19	2,10	1,91
1908	36 622	2,24	2,11	1,93
1909	38 955	2,26	2,19	1,90
1910	39 086	2,28	2,17	1,95
1911	39 453	2,28	2,20	1,90

Tabell 8 (forts.)

Födelseår	Totalt antal fäder	Fäder födda i Sverige	Utrikes födda fäder	Okänt födelse-land för fäder
1912	40 685	2,30	2,18	1,94
1913	40 759	2,31	2,27	1,96
1914	40 543	2,32	2,21	1,90
1915	39 310	2,31	2,24	1,88
1916	39 544	2,32	2,32	1,86
1917	40 527	2,31	2,35	1,79
1918	40 254	2,31	2,36	1,71
1919	40 131	2,30	2,34	1,75
1920	48 514	2,30	2,38	1,71
1921	45 448	2,30	2,40	1,74
1922	42 141	2,31	2,39	1,67
1923	42 308	2,33	2,44	1,73
1924	41 249	2,34	2,42	1,71
1925	40 966	2,36	2,50	1,68
1926	39 758	2,37	2,45	1,58
1927	38 960	2,38	2,47	1,64
1928	39 703	2,39	2,48	1,58
1929	38 371	2,41	2,48	1,67
1930	39 425	2,41	2,51	1,69
1931	38 956	2,41	2,48	1,69
1932	38 965	2,40	2,46	1,70
1933	37 864	2,41	2,47	1,64
1934	38 503	2,39	2,44	1,60
1935	39 729	2,37	2,44	1,64
1936	41 150	2,37	2,36	1,58
1937	42 656	2,35	2,34	1,58
1938	44 594	2,34	2,33	1,52
1939	46 478	2,32	2,36	1,55
1940	46 094	2,30	2,33	1,44
1941	48 311	2,29	2,27	1,46
1942	54 328	2,29	2,29	1,38
1943	58 331	2,28	2,24	1,41
1944	61 862	2,26	2,30	1,42
1945	62 361	2,27	2,30	1,24
1946	62 255	2,29	2,25	1,31
1947	61 017	2,29	2,30	1,31
1948	59 768	2,30	2,29	1,30
1949	57 166	2,31	2,32	1,23
1950	54 989	2,32	2,41	1,54
1951	51 726	2,34	2,39	1,26
1952	52 055	2,34	2,45	1,45
1953	52 036	2,34	2,50	1,40
1954	50 721	2,34	2,50	1,48
1955	51 270	2,35	2,49	1,43
1956	52 200	2,35	2,55	1,65
1957	51 292	2,35	2,53	1,44
1958	50 677	2,33	2,53	1,33
1959	50 880	2,31	2,55	1,40
1960	50 085	2,30	2,58	1,42
1961	50 715	2,29	2,49	1,35
1962	52 719	2,28	2,51	1,59
1963	55 410	2,26	2,49	2,14
1964	59 224	2,25	2,52	1,50
1965	59 205	2,23	2,52	1,33
1966	58 864	2,20	2,50	1,53

Tabell 8 (forts.)

Födelseår	Totalt antal fäder	Fäder födda i Sverige	Utrikes födda fäder	Okänt födelse-land för fäder
1967	58 057	2,19	2,45	1,37
1968	54 404	2,17	2,46	1,79
1969	51 950	2,16	2,45	1,74
1970	52 082	2,14	2,41	1,47
1971	53 420	2,13	2,34	2,00
1972	52 704	2,11	2,32	2,10
1973	51 262	2,08	2,25	2,00
1974	51 060	2,06	2,21	1,00
1975	47 768	2,03	2,17	2,33
1976	44 686	1,99	2,08	2,44
1977	42 772	1,95	2,03	2,30
1978	40 196	1,90	1,96	1,71
1979	39 148	1,83	1,90	2,09
1980	37 547	1,77	1,85	2,00
1981	32 979	1,70	1,76	1,80
1982	29 923	1,66	1,74	2,00
1983	26 098	1,58	1,66	1,62
1984	22 695	1,52	1,62	2,00
1985	19 763	1,48	1,56	2,00
1986	15 938	1,43	1,51	2,00
1987	12 600	1,37	1,46	1,67
1988	9 995	1,33	1,42	1,67
1989	7 303	1,28	1,35	0,00
1990	5 253	1,22	1,31	1,00
1991	3 470	1,17	1,26	1,50
1992	2 103	1,15	1,22	1,00
1993	1 079	1,09	1,18	2,00
1994	529	1,07	1,11	0,00
1995	216	1,06	1,11	0,00
1996	95	1,04	1,04	0,00
1997	43	1,03	1,00	0,00
1998	8	1,00	1,00	0,00
1999	5	1,00	1,00	0,00
Summa	3 994 109	2,21	2,30	1,69

**Tabell 9**  
**Antal indexpersoner där FoB-mor och biologisk mormor/farmor överensstämmer fördelade efter FoB-årgång och åldersgrupp**

FoB-årgång	Åldersgrupp	Antal indexpersoner där FoB-mor och biologisk mor <i>inte överensstämmer</i>	därav indexpersoner där FoB-mor och biologisk mormor/farmor överensstämmer	
			Antal	Andel
60	0-6	29 367	14 094	0,48
	7-12	20 424	1 379	0,07
	13-16	20 431	3	0,00
	17-20	13 891	0	0,00
	21-	3 924	0	0,00
	Summa	88 037	15 476	0,18
65	0-6	32 512	21 193	0,65
	7-12	16 234	3 931	0,24
	13-16	15 219	677	0,04
	17-20	14 533	8	0,00
	21-	6 027	0	0,00
	Summa	84 525	25 809	0,31
70	0-6	19 737	13 507	0,68
	7-12	12 737	4 572	0,36
	13-16	11 088	2 000	0,18
	17-20	9 654	725	0,08
	21-	6 048	22	0,00
	Summa	59 264	20 826	0,35
75	0-6	9 348	5 532	0,59
	7-12	12 295	3 794	0,31
	13-16	10 701	2 245	0,21
	17-20	6 660	858	0,13
	21-	3 556	134	0,04
	Summa	42 560	12 563	0,30
80	0-6	12 170	5 665	0,47
	7-12	15 422	4 053	0,26
	13-16	15 159	3 187	0,21
	17-20	9 430	1 712	0,18
	21-	4 440	385	0,09
	Summa	56 621	15 002	0,26
85	0-6	8 608	3 907	0,45
	7-12	12 750	2 306	0,18
	13-16	12 925	1 745	0,14
	17-20	9 963	1 357	0,14
	21-	3 979	505	0,13
	Summa	48 225	9 820	0,20
90	0-6	6 185	2 886	0,47
	7-12	9 076	1 276	0,14
	13-16	10 777	947	0,09
	17-20	8 687	790	0,09
	21-	3 103	464	0,15
	Summa	37 828	6 363	0,17

**Tabell 10**  
**Antal indexpersoner där FoB-far och biologisk morfar/farfar överensstämmer**  
**fördelade efter FoB-årgång och åldersgrupp**

FoB-årgång	Åldersgrupp	Antal indexpersoner där FoB-far och biologisk far <i>inte överensstämmer</i>	därav indexpersoner där FoB-far och biologisk morfar/farfar överensstämmer	
			Antal	Andel
60	0-6	30 708	10 272	0,33
	7-12	30 607	863	0,03
	13-16	26 453	2	0,00
	17-20	15 056	0	0,00
	21-	4 003	0	0,00
	Summa		106 827	11 137
65	0-6	34 217	15 399	0,45
	7-12	29 021	2 624	0,09
	13-16	24 768	400	0,02
	17-20	20 236	4	0,00
	21-	7 127	0	0,00
	Summa		115 369	18 427
70	0-6	24 895	9 920	0,40
	7-12	28 051	3 031	0,11
	13-16	21 960	1 253	0,06
	17-20	16 908	432	0,03
	21-	7 889	12	0,00
	Summa		99 703	14 648
75	0-6	19 278	4 151	0,22
	7-12	41 754	2 525	0,06
	13-16	26 050	1 338	0,05
	17-20	14 509	480	0,03
	21-	6 258	77	0,01
	Summa		107 849	8 571
80	0-6	20 250	4 548	0,22
	7-12	46 474	2 966	0,06
	13-16	42 211	2 113	0,05
	17-20	22 074	1 043	0,05
	21-	7 787	232	0,03
	Summa		138 796	10 902
85	0-6	17 013	2 893	0,17
	7-12	42 874	1 630	0,04
	13-16	39 371	1 052	0,03
	17-20	30 123	779	0,03
	21-	9 304	265	0,03
	Summa		138 685	6 619
90	0-6	15 520	1 980	0,13
	7-12	37 513	753	0,02
	13-16	35 320	532	0,02
	17-20	27 278	419	0,02
	21-	8 613	210	0,02
	Summa		124 244	3 894

**Tabell 11**  
**Antal och andel avlidna indexpersoner födda i Sverige fördelade efter födelseår och dödsår med uppgift om föräldrar**

Födelse- år	Totalt antal avlidna	Avlidna 1961 – 1967			Avlidna 1968 – 30 juni 1991			Avlidna 1 juli 1991 – 2014		
		Antal	Andel med uppgift om		Antal	Andel med uppgift om		Antal	Andel med uppgift om	
			Mor	Far		Mor	Far		Mor	Far
1932	37 598	579	0,33	0,31	6 392	0,09	0,03	30 627	0,39	0,34
1933	33 036	557	0,69	0,67	5 627	0,17	0,06	26 852	0,72	0,65
1934	30 674	514	0,83	0,78	5 192	0,21	0,08	24 967	0,85	0,77
1935	28 245	498	0,87	0,83	4 767	0,25	0,10	22 980	0,89	0,82
1936	26 846	486	0,88	0,86	4 425	0,28	0,11	21 935	0,91	0,84
1937	25 317	454	0,91	0,86	4 202	0,30	0,13	20 661	0,92	0,85
1938	24 072	437	0,92	0,90	3 971	0,33	0,14	19 664	0,92	0,86
1939	23 376	531	0,91	0,87	3 854	0,37	0,17	18 991	0,93	0,86
1940	20 877	523	0,92	0,86	3 492	0,40	0,19	16 862	0,94	0,87
1941	20 263	517	0,94	0,90	3 376	0,41	0,21	16 370	0,95	0,89
1942	21 266	574	0,95	0,90	3 451	0,45	0,23	17 241	0,96	0,90
1943	22 043	623	0,96	0,93	3 684	0,47	0,24	17 736	0,96	0,91
1944	21 710	661	0,96	0,91	3 616	0,50	0,27	17 433	0,96	0,92
1945	19 928	688	0,97	0,92	3 385	0,54	0,29	15 855	0,97	0,92
1946	18 131	559	0,97	0,93	3 201	0,57	0,31	14 371	0,98	0,93
1947	16 204	523	0,97	0,93	2 939	0,58	0,34	12 742	0,98	0,94
1948	14 490	425	0,99	0,95	2 765	0,62	0,38	11 300	0,99	0,95
1949	12 768	380	0,99	0,97	2 532	0,64	0,37	9 856	0,99	0,95
1950	11 424	283	0,99	0,96	2 301	0,66	0,43	8 840	0,99	0,96
1951	10 262	237	1,00	0,97	2 157	0,68	0,45	7 868	0,99	0,95
1952	9 184	257	0,99	0,95	1 993	0,70	0,46	6 934	0,99	0,96
1953	8 549	246	1,00	0,95	1 959	0,72	0,51	6 344	0,99	0,96
1954	7 653	201	0,99	0,97	1 803	0,74	0,54	5 649	0,99	0,97
1955	7 433	272	0,99	0,95	1 759	0,76	0,56	5 402	0,99	0,96
1956	6 812	292	0,99	0,97	1 593	0,79	0,59	4 927	1,00	0,97
1957	6 207	315	0,98	0,96	1 495	0,80	0,61	4 397	1,00	0,97
1958	5 561	328	0,98	0,97	1 376	0,81	0,64	3 857	1,00	0,97
1959	5 093	393	0,98	0,96	1 313	0,81	0,62	3 387	1,00	0,98
1960	5 008	479	0,98	0,96	1 321	0,83	0,66	3 208	1,00	0,98
1961	6 040	1 908	1,00	0,88	1 215	1,00	0,92	2 917	1,00	0,98
1962	5 716	1 824	1,00	0,88	1 088	1,00	0,95	2 804	1,00	0,98
1963	5 639	1 806	1,00	0,88	1 212	1,00	0,93	2 621	1,00	0,98
1964	5 740	1 816	1,00	0,87	1 242	1,00	0,94	2 682	1,00	0,98
1965	5 237	1 621	1,00	0,86	1 162	1,00	0,94	2 454	1,00	0,98
1966	4 722	1 491	1,00	0,86	1 126	1,00	0,95	2 105	1,00	0,99
1967	4 501	1 317	1,00	0,86	1 169	1,00	0,94	2 015	1,00	0,98
1968	3 892	.	.	.	2 277	1,00	0,90	1 615	1,00	0,99
1969	3 419	.	.	.	1 859	1,00	0,88	1 560	1,00	0,98
1970	3 376	.	.	.	1 854	1,00	0,88	1 522	1,00	0,99
1971	3 275	.	.	.	1 829	1,00	0,87	1 446	1,00	0,99
1972	3 047	.	.	.	1 702	1,00	0,85	1 345	1,00	0,99
1973	2 843	.	.	.	1 549	1,00	0,83	1 294	1,00	0,99
1974	2 782	.	.	.	1 505	1,00	0,84	1 277	1,00	0,99
1975	2 382	.	.	.	1 221	1,00	0,82	1 161	1,00	0,99
1976	2 151	.	.	.	1 130	1,00	0,83	1 021	1,00	0,99
1977	2 013	.	.	.	1 024	0,99	0,82	989	1,00	0,98
1978	1 829	.	.	.	932	0,99	0,81	897	1,00	0,99
1979	1 853	.	.	.	944	1,00	0,80	909	1,00	0,99
1980	1 800	.	.	.	859	1,00	0,86	941	1,00	0,99
1981	1 655	.	.	.	792	1,00	0,84	863	1,00	0,99

Tabell 11 (forts.)

Födelse-	Totalt antal avlidna	Avlidna 1961 – 1967		Avlidna 1968 – 30 juni 1991		Avlidna 1 juli 1991 – 2014				
		Antal	Andel med uppgift om		Antal	Andel med uppgift om		Antal	Andel med uppgift om	
			Mor	Far		Mor	Far		Mor	Far
1982	1 622	.	.	.	785	0,99	0,83	837	1,00	0,99
1983	1 585	.	.	.	808	1,00	0,87	777	1,00	1,00
1984	1 469	.	.	.	756	1,00	0,89	713	1,00	0,99
1985	1 514	.	.	.	782	1,00	0,87	732	1,00	0,99
1986	1 489	.	.	.	715	0,99	0,84	774	1,00	0,99
1987	1 416	.	.	.	747	0,99	0,87	669	1,00	0,99
1988	1 429	.	.	.	723	1,00	0,84	706	1,00	1,00
1989	1 403	.	.	.	736	0,99	0,83	667	1,00	0,99
1990	1 463	.	.	.	741	0,99	0,83	722	1,00	0,99
1991	1 290	.	.	.	289	0,99	0,79	1 001	1,00	0,94
1992	1 132	.	.	.	.	.	.	1 132	0,99	0,90
1993	977	.	.	.	.	.	.	977	0,98	0,90
1994	838	.	.	.	.	.	.	838	1,00	0,91
1995	712	.	.	.	.	.	.	712	0,99	0,89
1996	589	.	.	.	.	.	.	589	1,00	
1997	509	.	.	.	.	.	.	509	1,00	0,89
1998	472	.	.	.	.	.	.	472	1,00	0,90
1999	458	.	.	.	.	.	.	458	1,00	0,89
2000	445	.	.	.	.	.	.	445	1,00	0,90
2001	457	.	.	.	.	.	.	457	1,00	0,90
2002	434	.	.	.	.	.	.	434	1,00	0,90
2003	440	.	.	.	.	.	.	440	1,00	0,90
2004	404	.	.	.	.	.	.	404	1,00	0,87
2005	357	.	.	.	.	.	.	357	1,00	0,93
2006	379	.	.	.	.	.	.	379	1,00	0,91
2007	364	.	.	.	.	.	.	364	1,00	0,87
2008	353	.	.	.	.	.	.	353	1,00	0,89
2009	346	.	.	.	.	.	.	346	1,00	0,90
2010	340	.	.	.	.	.	.	340	1,00	0,87
2011	265	.	.	.	.	.	.	265	1,00	0,90
2012	328	.	.	.	.	.	.	328	1,00	0,87
2013	308	.	.	.	.	.	.	308	1,00	0,87
2014	219	.	.	.	.	.	.	219	1,00	0,86
Summa	599 748	24 615	0,95	0,87	124 714	0,60	0,43	450 418	0,90	0,85



**Tabell 12**  
**Antal uppgifter för avlidna indexpersoner födda i Sverige fördelade efter variabler och källa**

Variabel	Källa				Ingen uppgift
	RTB	Personakt	Födda- registret	FoB	
Eget födelseland	587 123	11 478	1 790	32	0
Biologisk mors födelseland	490 097	1 331	133	852	108 010
Biologisk fars födelseland	433 664	1 732	0	1 247	163 780
Personnummer biologisk mor	485 917	11 674	6 886	0	95 946
Födelseid biologisk mor	499 738	11 984	6 922	0	81 779
Personnummer biologisk far	437 628	14 167	6 151	0	142 477
Födelseid biologisk far	463 997	15 029	6 172	0	115 225

**Tabell 13A**  
**Antal och andel avlidna indexpersoner födda i Sverige med uppgift om mor fördelade efter dödsår och källa**

Dödsår	Samtliga avlidna	Källa mors personnummer							
		RTB		Personakt		Föddaregistret		Totalt med uppgift om mor	
		Antal	Andel	Antal	Andel	Antal	Andel	Antal	Andel
1961	3 269	1 474	0,45	1 599	0,49	53	0,02	3 126	0,96
1962	3 305	1 562	0,47	1 573	0,48	36	0,01	3 171	0,96
1963	3 557	1 642	0,46	1 692	0,48	50	0,01	3 384	0,95
1964	3 619	1 687	0,47	1 760	0,49	33	0,01	3 480	0,96
1965	3 625	1 740	0,48	1 690	0,47	39	0,01	3 469	0,96
1966	3 595	1 801	0,50	1 565	0,44	47	0,01	3 413	0,95
1967	3 645	1 688	0,46	1 660	0,46	60	0,02	3 408	0,93
1968	3 859	1 883	0,49	4	0,00	607	0,16	2 494	0,65
1969	3 700	1 865	0,50	1	0,00	506	0,14	2 372	0,64
1970	3 791	1 916	0,51	1	0,00	480	0,13	2 397	0,63
1971	3 900	1 993	0,51	2	0,00	458	0,12	2 453	0,63
1972	4 074	2 075	0,51	1	0,00	416	0,10	2 492	0,61
1973	4 008	2 060	0,51	2	0,00	371	0,09	2 433	0,61
1974	4 185	2 132	0,51	4	0,00	364	0,09	2 500	0,60
1975	4 363	2 255	0,52	3	0,00	325	0,07	2 583	0,59
1976	4 463	2 239	0,50	1	0,00	301	0,07	2 541	0,57
1977	4 525	2 146	0,47	3	0,00	294	0,06	2 443	0,54
1978	4 700	2 251	0,48	5	0,00	273	0,06	2 529	0,54
1979	4 940	2 399	0,49	9	0,00	283	0,06	2 691	0,54
1980	5 032	2 644	0,53	4	0,00	207	0,04	2 855	0,57
1981	4 936	2 877	0,58	4	0,00	142	0,03	3 023	0,61
1982	5 181	3 010	0,58	3	0,00	162	0,03	3 175	0,61
1983	5 482	3 122	0,57	1	0,00	169	0,03	3 292	0,60
1984	5 720	3 274	0,57	5	0,00	146	0,03	3 425	0,60
1985	6 136	3 563	0,58	4	0,00	151	0,02	3 718	0,61
1986	6 566	3 726	0,57	8	0,00	153	0,02	3 887	0,59
1987	7 021	4 014	0,57	8	0,00	146	0,02	4 168	0,59
1988	7 645	4 389	0,57	8	0,00	184	0,02	4 581	0,60
1989	7 835	4 523	0,58	4	0,00	159	0,02	4 686	0,60
1990	8 283	4 630	0,56	9	0,00	173	0,02	4 812	0,58
1991	8 973	7 025	0,78	2	0,00	65	0,01	7 092	0,79
1992	9 118	8 241	0,90	0	0,00	1	0,00	8 242	0,90
1993	9 665	8 683	0,90	1	0,00	0	0,00	8 684	0,90
1994	10 166	9 175	0,90	0	0,00	1	0,00	9 176	0,90
1995	10 581	9 508	0,90	0	0,00	2	0,00	9 511	0,90
1996	11 116	9 941	0,89	0	0,00	0	0,00	9 941	0,89
1997	11 758	10 554	0,90	0	0,00	0	0,00	10 554	0,90
1998	12 578	11 278	0,90	0	0,00	3	0,00	11 281	0,90
1999	13 431	12 052	0,90	1	0,00	0	0,00	12 053	0,90
2000	14 346	12 908	0,90	0	0,00	0	0,00	12 908	0,90
2001	15 542	13 997	0,90	0	0,00	1	0,00	13 998	0,90
2002	16 504	14 781	0,90	1	0,00	1	0,00	14 783	0,90
2003	17 745	15 920	0,90	2	0,00	1	0,00	15 923	0,90
2004	19 084	17 084	0,90	2	0,00	2	0,00	17 088	0,90
2005	20 168	18 212	0,90	1	0,00	1	0,00	18 214	0,90
2006	21 370	19 302	0,90	0	0,00	0	0,00	19 302	0,90
2007	22 694	20 510	0,90	0	0,00	1	0,00	20 511	0,90
2008	24 345	21 971	0,90	2	0,00	1	0,00	21 974	0,90
2009	25 831	23 285	0,90	2	0,00	2	0,00	23 289	0,90
2010	27 917	25 196	0,90	1	0,00	2	0,00	25 199	0,90
2011	29 506	26 618	0,90	2	0,00	4	0,00	26 624	0,90
2012	31 991	28 935	0,90	3	0,00	4	0,00	28 942	0,90
2013	34 184	30 796	0,90	1	0,00	5	0,00	30 802	0,90
2014	36 175	32 720	0,90	1	0,00	1	0,00	32 722	0,90
Summa	599 748	485 272	0,81	11 655	0,02	6 886	0,01	503 814	0,84

Tabell 13B

**Antal och andel avlidna indexpersoner födda i Sverige med uppgift om far fördelade efter dödsår och källa**

Dödsår	Samtliga avlidna	Källa fars personnummer							
		RTB		Personakt		Föddaregistret		Totalt med uppgift om far	
		Antal	Andel	Antal	Andel	Antal	Andel	Antal	Andel
1961	3 269	914	0,28	1 889	0,58	45	0,01	2 848	0,87
1962	3 305	974	0,29	1 881	0,57	41	0,01	2 896	0,88
1963	3 557	999	0,28	2 063	0,58	48	0,01	3 110	0,87
1964	3 619	1 026	0,28	2 115	0,58	39	0,01	3 180	0,88
1965	3 625	1 112	0,31	2 033	0,56	30	0,01	3 175	0,88
1966	3 595	1 098	0,31	2 009	0,56	42	0,01	3 149	0,88
1967	3 645	1 033	0,28	2 051	0,56	55	0,02	3 139	0,86
1968	3 859	1 363	0,35	1	0,00	610	0,16	1 974	0,51
1969	3 700	1 333	0,36	1	0,00	514	0,14	1 848	0,50
1970	3 791	1 466	0,39	1	0,00	418	0,11	1 885	0,50
1971	3 900	1 562	0,40	3	0,00	370	0,09	1 935	0,50
1972	4 074	1 607	0,39	1	0,00	338	0,08	1 946	0,48
1973	4 008	1 579	0,39	3	0,00	271	0,07	1 853	0,46
1974	4 185	1 663	0,40	5	0,00	298	0,07	1 966	0,47
1975	4 363	1 727	0,40	2	0,00	239	0,05	1 968	0,45
1976	4 463	1 775	0,40	1	0,00	228	0,05	2 004	0,45
1977	4 525	1 597	0,35	1	0,00	237	0,05	1 835	0,41
1978	4 700	1 727	0,37	4	0,00	224	0,05	1 955	0,42
1979	4 940	1 795	0,36	9	0,00	218	0,04	2 022	0,41
1980	5 032	1 821	0,36	2	0,00	177	0,04	2 000	0,40
1981	4 936	1 952	0,40	2	0,00	143	0,03	2 097	0,42
1982	5 181	1 924	0,37	2	0,00	136	0,03	2 062	0,40
1983	5 482	2 025	0,37	1	0,00	173	0,03	2 199	0,40
1984	5 720	2 144	0,37	4	0,00	153	0,03	2 301	0,40
1985	6 136	2 326	0,38	2	0,00	166	0,03	2 494	0,41
1986	6 566	2 427	0,37	6	0,00	154	0,02	2 587	0,39
1987	7 021	2 539	0,36	8	0,00	163	0,02	2 710	0,39
1988	7 645	2 792	0,37	1	0,00	162	0,02	2 955	0,39
1989	7 835	2 904	0,37	5	0,00	151	0,02	3 060	0,39
1990	8 283	3 044	0,37	5	0,00	168	0,02	3 217	0,39
1991	8 973	6 128	0,68	1	0,00	58	0,01	6 187	0,69
1992	9 118	7 742	0,85	1	0,00	2	0,00	7 745	0,85
1993	9 665	8 111	0,84	0	0,00	1	0,00	8 112	0,84
1994	10 166	8 633	0,85	0	0,00	6	0,00	8 639	0,85
1995	10 581	8 881	0,84	1	0,00	2	0,00	8 884	0,84
1996	11 116	9 310	0,84	0	0,00	0	0,00	9 310	0,84
1997	11 758	9 922	0,84	0	0,00	3	0,00	9 925	0,84
1998	12 578	10 599	0,84	1	0,00	3	0,00	10 603	0,84
1999	13 431	11 324	0,84	1	0,00	3	0,00	11 328	0,84
2000	14 346	12 167	0,85	0	0,00	5	0,00	12 172	0,85
2001	15 542	13 125	0,84	1	0,00	3	0,00	13 129	0,84
2002	16 504	13 910	0,84	1	0,00	1	0,00	13 912	0,84
2003	17 745	14 997	0,85	2	0,00	3	0,00	15 002	0,85
2004	19 084	16 078	0,84	1	0,00	5	0,00	16 084	0,84
2005	20 168	17 178	0,85	1	0,00	2	0,00	17 181	0,85
2006	21 370	18 131	0,85	2	0,00	2	0,00	18 135	0,85
2007	22 694	19 402	0,85	1	0,00	6	0,00	19 409	0,86
2008	24 345	20 771	0,85	2	0,00	5	0,00	20 778	0,85
2009	25 831	22 000	0,85	1	0,00	7	0,00	22 008	0,85
2010	27 917	23 746	0,85	0	0,00	2	0,00	23 748	0,85
2011	29 506	25 114	0,85	3	0,00	8	0,00	25 125	0,85
2012	31 991	27 314	0,85	2	0,00	4	0,00	27 320	0,85
2013	34 184	29 189	0,85	0	0,00	4	0,00	29 193	0,85
2014	36 175	30 993	0,86	1	0,00	5	0,00	30 999	0,86
Summa	599 748	437 013	0,73	14 134	0,02	6 151	0,01	457 298	0,76

**Tabell 14**  
**Antal indexpersoner fördelade efter antal förfäder som finns i tidigare generationer**

Antal förfäder	Antal tidigare generationer				
	1 Föräldrar (max 2)	2 Mor- och farföräldrar (max 4)	3 Föräldrar till mor- och farföräldrar (max 8)	4 Mor- och farföräldrar till mor- och farföräldrar (max 16)	5 Föräldrar till mor- och farföräldrar till mor- och farföräldrar (max 32)
0	1 878 243	5 622 234	8 534 667	10 771 366	11 087 713
1	438 411	127 246	70 463	25 493	169
2	8 771 856	945 047	356 564	107 887	455
3	-	336 253	126 884	25 098	66
4	-	4 057 730	555 775	66 170	77
5	-	-	105 024	14 054	16
6	-	-	345 457	27 863	9
7	-	-	196 877	10 567	0
8	-	-	796 799	18 085	2
9	-	-	-	4 794	0
10	-	-	-	6 827	3
11	-	-	-	2 774	0
12	-	-	-	3 778	0
13	-	-	-	1 180	0
14	-	-	-	1 434	0
15	-	-	-	549	0
16	-	-	-	591	0
17	-	-	-	-	0
18	-	-	-	-	0
19	-	-	-	-	0
20	-	-	-	-	0
21	-	-	-	-	0
22	-	-	-	-	0
23	-	-	-	-	0
24	-	-	-	-	0
25	-	-	-	-	0
26	-	-	-	-	0
27	-	-	-	-	0
28	-	-	-	-	0
29	-	-	-	-	0
30	-	-	-	-	0
31	-	-	-	-	0
32	-	-	-	-	0
Summa	9 210 267	5 466 276	2 553 843	317 144	797

Tabell 15A

**Antal indexpersoner födda i Sverige fördelade efter antal syskon och indexpersonens födelseår**

Antal syskon	Indexpersonens födelseår								
	1932–1939	1940–1949	1950–1959	1960–1969	1970–1979	1980–1989	1990–1999	2000–2009	2010–
0	262 770	188 285	93 496	71 145	62 097	40 703	50 434	65 629	147 362
1	157 364	347 300	318 819	394 176	403 912	328 401	402 098	460 296	255 858
2	106 197	273 528	280 751	335 486	313 438	328 957	324 573	296 008	104 896
3	61 342	159 824	167 610	171 537	142 143	163 861	155 452	113 324	36 661
4	33 651	86 069	88 557	81 295	64 207	75 303	72 662	46 792	14 804
5	17 904	46 230	47 300	40 619	31 062	36 080	34 270	20 994	6 649
6	10 002	25 484	25 613	20 662	14 766	16 826	16 107	9 841	3 296
7	5 600	13 703	13 809	10 171	6 928	7 845	7 965	5 322	1 659
8-	6 553	16 241	16 174	10 748	7 318	7 637	8 622	5 982	2 128
<b>Totalt</b>	<b>661 383</b>	<b>1 156 664</b>	<b>1 052 129</b>	<b>1 135 839</b>	<b>1 045 871</b>	<b>1 005 613</b>	<b>1 072 183</b>	<b>1 024 188</b>	<b>573 313</b>

Tabell 15B

**Andel indexpersoner födda i Sverige fördelade efter antal syskon och indexpersonens födelseår, procent**

Antal syskon	Indexpersonens födelseår								
	1932–1939	1940–1949	1950–1959	1960–1969	1970–1979	1980–1989	1990–1999	2000–2009	2010–
0	40	16	9	6	6	4	5	6	26
1	24	30	30	35	39	33	38	45	45
2	16	24	27	30	30	33	30	29	18
3	9	14	16	15	14	16	14	11	6
4	5	7	8	7	6	7	7	5	3
5	3	4	4	4	3	4	3	2	1
6	2	2	2	2	1	2	2	1	1
7	1	1	1	1	1	1	1	1	0
8-	1	1	2	1	1	1	1	1	0

# Bilaga 2

## Tabeller avseende adopterade indexpersoner och adoptivföräldrar

**Flergenerationsregistret, version 2014-12-31**

**Tabell 16**  
**Antal och andel adopterade indexpersoner fördelade efter födelseår och födelseland**

Födelse- år	Antal index- personer	Födda i Sverige		Utrikes födda		Okänt födelseland	
		Antal	Andel	Antal	Andel	Antal	Andel
1932	904	837	0,93	65	0,07	2	0,00
1933	1 110	1 014	0,91	95	0,09	1	0,00
1934	1 268	1 112	0,88	155	0,12	1	0,00
1935	1 507	1 243	0,82	264	0,18	0	0,00
1936	1 660	1 366	0,82	293	0,18	1	0,00
1937	1 888	1 509	0,80	376	0,20	3	0,00
1938	2 170	1 694	0,78	472	0,22	4	0,00
1939	2 354	1 781	0,76	571	0,24	2	0,00
1940	2 606	2 071	0,79	533	0,20	2	0,00
1941	2 805	2 347	0,84	455	0,16	3	0,00
1942	2 795	2 488	0,89	305	0,11	2	0,00
1943	3 136	2 901	0,93	231	0,07	4	0,00
1944	3 331	3 130	0,94	195	0,06	6	0,00
1945	3 519	3 337	0,95	180	0,05	2	0,00
1946	3 149	2 975	0,94	170	0,05	4	0,00
1947	2 936	2 806	0,96	129	0,04	1	0,00
1948	2 854	2 732	0,96	118	0,04	4	0,00
1949	2 771	2 631	0,95	136	0,05	4	0,00
1950	2 781	2 645	0,95	136	0,05	0	0,00
1951	2 628	2 504	0,95	120	0,05	4	0,00
1952	2 602	2 474	0,95	124	0,05	4	0,00
1953	2 439	2 311	0,95	128	0,05	0	0,00
1954	2 212	2 063	0,93	145	0,07	4	0,00
1955	2 374	2 234	0,94	137	0,06	3	0,00
1956	2 272	2 129	0,94	142	0,06	1	0,00
1957	2 246	2 118	0,94	128	0,06	0	0,00
1958	2 260	2 140	0,95	116	0,05	4	0,00
1959	2 237	2 075	0,93	156	0,07	6	0,00
1960	2 254	2 085	0,93	167	0,07	2	0,00
1961	2 298	2 123	0,92	166	0,07	9	0,00
1962	2 454	2 270	0,93	173	0,07	11	0,00
1963	2 577	2 331	0,90	237	0,09	9	0,00
1964	2 815	2 532	0,90	271	0,10	12	0,00
1965	2 627	2 276	0,87	348	0,13	3	0,00
1966	2 583	2 132	0,83	447	0,17	4	0,00
1967	2 484	1 869	0,75	612	0,25	3	0,00
1968	2 199	1 519	0,69	679	0,31	1	0,00
1969	2 140	1 279	0,60	861	0,40	0	0,00
1970	2 351	1 282	0,55	1 066	0,45	3	0,00
1971	2 477	1 227	0,50	1 250	0,50	0	0,00
1972	2 593	1 101	0,42	1 492	0,58	0	0,00
1973	2 377	1 002	0,42	1 374	0,58	1	0,00
1974	2 505	875	0,35	1 630	0,65	0	0,00
1975	2 296	710	0,31	1 585	0,69	1	0,00
1976	2 493	615	0,25	1 878	0,75	0	0,00
1977	2 215	531	0,24	1 684	0,76	0	0,00
1978	2 077	522	0,25	1 554	0,75	1	0,00
1979	2 013	461	0,23	1 552	0,77	0	0,00
1980	2 249	457	0,20	1 792	0,80	0	0,00
1981	2 180	418	0,19	1 761	0,81	1	0,00

Tabell 16 (forts.)

Födelse- år	Antal index- personer	Födda i Sverige		Utrikes födda		Okänt födelseland	
		Antal	Andel	Antal	Andel	Antal	Andel
1982	2 000	349	0,17	1 651	0,83	0	0,00
1983	1 946	295	0,15	1 651	0,85	0	0,00
1984	1 966	292	0,15	1 674	0,85	0	0,00
1985	1 920	305	0,16	1 615	0,84	0	0,00
1986	1 891	269	0,14	1 622	0,86	0	0,00
1987	1 742	274	0,16	1 468	0,84	0	0,00
1988	1 448	285	0,20	1 163	0,80	0	0,00
1989	1 358	251	0,18	1 107	0,82	0	0,00
1990	1 376	267	0,19	1 109	0,81	0	0,00
1991	1 473	230	0,16	1 243	0,84	0	0,00
1992	1 304	206	0,16	1 097	0,84	1	0,00
1993	1 161	161	0,14	1 000	0,86	0	0,00
1994	1 093	122	0,11	971	0,89	0	0,00
1995	1 041	111	0,11	929	0,89	1	0,00
1996	992	88	0,09	904	0,91	0	0,00
1997	1 065	73	0,07	991	0,93	1	0,00
1998	1 084	75	0,07	1 009	0,93	0	0,00
1999	1 096	81	0,07	1 015	0,93	0	0,00
2000	1 030	74	0,07	956	0,93	0	0,00
2001	1 172	71	0,06	1 101	0,94	0	0,00
2002	1 204	82	0,07	1 122	0,93	0	0,00
2003	1 223	84	0,07	1 139	0,93	0	0,00
2004	1 047	67	0,06	979	0,94	1	0,00
2005	1 034	73	0,07	960	0,93	1	0,00
2006	842	92	0,11	750	0,89	0	0,00
2007	877	84	0,10	793	0,90	0	0,00
2008	827	99	0,12	728	0,88	0	0,00
2009	739	131	0,18	608	0,82	0	0,00
2010	671	156	0,23	515	0,77	0	0,00
2011	530	152	0,29	378	0,71	0	0,00
2012	372	128	0,34	244	0,66	0	0,00
2013	265	140	0,53	125	0,47	0	0,00
2014	70	58	0,83	12	0,17	0	0,00
Summa	156 930	95 509	0,61	61 283	0,39	138	0,00



Tabell 17

**Antal och andel adopterade indexpersoner födda i Sverige fördelade efter födelseår, uppgift om adoptivmor respektive adoptivfar samt uppgift om adoptionsdatum**

Födelse- år	Antal index- personer	Adoptivmor		Adoptionsdatum mor		Adoptivfar		Adoptionsdatum far	
		Antal	Andel	Antal	Andel	Antal	Andel	Antal	Andel
1932	837	391	0,47	5	0,01	473	0,57	5	0,01
1933	1 014	527	0,52	5	0,01	634	0,63	12	0,02
1934	1 112	563	0,51	11	0,02	731	0,66	10	0,01
1935	1 243	610	0,49	8	0,01	831	0,67	11	0,01
1936	1 366	693	0,51	12	0,02	904	0,66	18	0,02
1937	1 509	827	0,55	13	0,02	1 071	0,71	20	0,02
1938	1 694	877	0,52	11	0,01	1 188	0,70	14	0,01
1939	1 781	969	0,54	10	0,01	1 285	0,72	22	0,02
1940	2 071	1 137	0,55	11	0,01	1 568	0,76	29	0,02
1941	2 347	1 275	0,54	18	0,01	1 824	0,78	36	0,02
1942	2 488	1 391	0,56	32	0,02	1 959	0,79	37	0,02
1943	2 901	1 624	0,56	20	0,01	2 319	0,80	29	0,01
1944	3 130	1 706	0,55	29	0,02	2 592	0,83	72	0,03
1945	3 337	1 830	0,55	27	0,01	2 825	0,85	86	0,03
1946	2 975	1 594	0,54	27	0,02	2 519	0,85	64	0,03
1947	2 806	1 556	0,55	33	0,02	2 443	0,87	74	0,03
1948	2 732	1 562	0,57	29	0,02	2 419	0,89	78	0,03
1949	2 631	1 479	0,56	26	0,02	2 370	0,90	90	0,04
1950	2 645	1 522	0,58	28	0,02	2 390	0,90	85	0,04
1951	2 504	1 489	0,59	22	0,01	2 306	0,92	75	0,03
1952	2 474	1 433	0,58	26	0,02	2 301	0,93	98	0,04
1953	2 311	1 357	0,59	39	0,03	2 161	0,94	118	0,05
1954	2 063	1 187	0,58	27	0,02	1 950	0,95	114	0,06
1955	2 234	1 361	0,61	29	0,02	2 083	0,93	94	0,05
1956	2 129	1 237	0,58	30	0,02	1 996	0,94	126	0,06
1957	2 118	1 275	0,60	33	0,03	1 992	0,94	143	0,07
1958	2 140	1 274	0,60	39	0,03	2 026	0,95	147	0,07
1959	2 075	1 208	0,58	36	0,03	1 971	0,95	161	0,08
1960	2 085	1 196	0,57	51	0,04	1 989	0,95	179	0,09
1961	2 123	1 175	0,55	41	0,03	2 026	0,95	221	0,11
1962	2 270	1 187	0,52	44	0,04	2 181	0,96	243	0,11
1963	2 331	1 195	0,51	42	0,04	2 224	0,95	256	0,12
1964	2 532	1 228	0,48	57	0,05	2 430	0,96	343	0,14
1965	2 276	1 079	0,47	60	0,06	2 190	0,96	341	0,16
1966	2 132	958	0,45	45	0,05	2 051	0,96	350	0,17
1967	1 869	791	0,42	57	0,07	1 797	0,96	383	0,21
1968	1 519	613	0,40	51	0,08	1 430	0,94	318	0,22
1969	1 279	492	0,38	59	0,12	1 206	0,94	320	0,27
1970	1 282	493	0,38	68	0,14	1 213	0,95	363	0,30
1971	1 227	416	0,34	81	0,19	1 155	0,94	405	0,35
1972	1 101	362	0,33	79	0,22	1 026	0,93	378	0,37
1973	1 002	302	0,30	112	0,37	924	0,92	440	0,48
1974	875	261	0,30	78	0,30	821	0,94	373	0,45
1975	710	214	0,30	82	0,38	667	0,94	326	0,49
1976	615	234	0,38	93	0,40	568	0,92	304	0,54
1977	531	179	0,34	77	0,43	491	0,92	267	0,54
1978	522	180	0,34	92	0,51	480	0,92	293	0,61
1979	461	156	0,34	73	0,47	426	0,92	238	0,56
1980	457	166	0,36	80	0,48	420	0,92	256	0,61
1981	418	142	0,34	75	0,53	387	0,93	243	0,63

Tabell 17 (forts.)

Födelse- år	Antal index- personer	Adoptivmor		Adoptionsdatum mor		Adoptivfar		Adoptionsdatum far	
		Antal	Andel	Antal	Andel	Antal	Andel	Antal	Andel
1982	349	124	0,36	61	0,49	328	0,94	212	0,65
1983	295	92	0,31	63	0,68	274	0,93	197	0,72
1984	292	92	0,32	53	0,58	265	0,91	190	0,72
1985	305	86	0,28	49	0,57	285	0,93	208	0,73
1986	269	83	0,31	50	0,60	245	0,91	185	0,76
1987	274	84	0,31	45	0,54	263	0,96	204	0,78
1988	285	87	0,31	56	0,64	264	0,93	222	0,84
1989	251	78	0,31	53	0,68	235	0,94	205	0,87
1990	267	81	0,30	64	0,79	247	0,93	230	0,93
1991	230	76	0,33	75	0,99	213	0,93	212	1,00
1992	206	63	0,31	63	1,00	192	0,93	192	1,00
1993	161	45	0,28	45	1,00	157	0,98	157	1,00
1994	122	35	0,29	35	1,00	115	0,94	115	1,00
1995	111	38	0,34	38	1,00	103	0,93	103	1,00
1996	88	26	0,30	26	1,00	84	0,95	84	1,00
1997	73	26	0,36	26	1,00	68	0,93	68	1,00
1998	75	23	0,31	23	1,00	69	0,92	69	1,00
1999	81	23	0,28	23	1,00	77	0,95	77	1,00
2000	74	31	0,42	31	1,00	67	0,91	67	1,00
2001	71	22	0,31	22	1,00	65	0,92	65	1,00
2002	82	35	0,43	35	1,00	65	0,79	65	1,00
2003	84	38	0,45	38	1,00	60	0,71	60	1,00
2004	67	32	0,48	32	1,00	45	0,67	45	1,00
2005	73	45	0,62	45	1,00	43	0,59	43	1,00
2006	92	53	0,58	53	1,00	51	0,55	51	1,00
2007	84	60	0,71	60	1,00	37	0,44	37	1,00
2008	99	71	0,72	71	1,00	41	0,41	41	1,00
2009	131	111	0,85	111	1,00	44	0,34	44	1,00
2010	156	140	0,90	140	1,00	35	0,22	35	1,00
2011	152	142	0,93	142	1,00	31	0,20	31	1,00
2012	128	121	0,95	121	1,00	20	0,16	20	1,00
2013	140	139	0,99	139	1,00	12	0,09	12	1,00
2014	58	58	1,00	58	1,00	7	0,12	7	1,00
Summa	95 509	49 233	0,52	4 079	0,08	83 340	0,87	12 261	0,15

Tabell 18

**Antal och andel utrikes födda adopterade indexpersoner fördelade efter födelseår, uppgift om adoptivmor respektive adoptivfar samt uppgift om adoptionsdatum**

Födelse- år	Antal index- personer	Adoptivmor		Adoptionsdatum mor		Adoptivfar		Adoptionsdatum far	
		Antal	Andel	Antal	Andel	Antal	Andel	Antal	Andel
1932	65	35	0,54	0	0,00	32	0,49	0	0,00
1933	95	55	0,58	1	0,02	40	0,42	0	0,00
1934	155	83	0,54	5	0,06	88	0,57	4	0,05
1935	264	167	0,63	5	0,03	141	0,53	4	0,03
1936	293	186	0,63	2	0,01	164	0,56	2	0,01
1937	376	258	0,69	3	0,01	240	0,64	3	0,01
1938	472	319	0,68	3	0,01	296	0,63	3	0,01
1939	571	367	0,64	6	0,02	350	0,61	6	0,02
1940	533	362	0,68	3	0,01	380	0,71	2	0,01
1941	455	302	0,66	5	0,02	348	0,76	6	0,02
1942	305	175	0,57	5	0,03	219	0,72	5	0,02
1943	231	126	0,55	3	0,02	177	0,77	4	0,02
1944	195	84	0,43	3	0,04	152	0,78	6	0,04
1945	180	54	0,30	3	0,06	144	0,80	5	0,03
1946	170	65	0,38	2	0,03	127	0,75	6	0,05
1947	129	61	0,47	0	0,00	108	0,84	3	0,03
1948	118	55	0,47	0	0,00	93	0,79	3	0,03
1949	136	77	0,57	0	0,00	112	0,82	2	0,02
1950	136	77	0,57	3	0,04	114	0,84	3	0,03
1951	120	63	0,53	4	0,06	98	0,82	5	0,05
1952	124	68	0,55	3	0,04	104	0,84	5	0,05
1953	128	72	0,56	3	0,04	111	0,87	6	0,05
1954	145	74	0,51	2	0,03	116	0,80	6	0,05
1955	137	73	0,53	1	0,01	121	0,88	5	0,04
1956	142	83	0,58	2	0,02	119	0,84	9	0,08
1957	128	73	0,57	5	0,07	107	0,84	9	0,08
1958	116	64	0,55	4	0,06	98	0,84	11	0,11
1959	156	83	0,53	2	0,02	132	0,85	12	0,09
1960	167	95	0,57	1	0,01	149	0,89	10	0,07
1961	166	92	0,55	3	0,03	142	0,86	18	0,13
1962	173	108	0,62	4	0,04	156	0,90	15	0,10
1963	237	151	0,64	3	0,02	216	0,91	18	0,08
1964	271	204	0,75	3	0,01	246	0,91	18	0,07
1965	348	273	0,78	5	0,02	316	0,91	13	0,04
1966	447	376	0,84	11	0,03	413	0,92	22	0,05
1967	612	536	0,88	10	0,02	562	0,92	19	0,03
1968	679	603	0,89	10	0,02	636	0,94	24	0,04
1969	861	791	0,92	7	0,01	824	0,96	33	0,04
1970	1 066	972	0,91	8	0,01	1 011	0,95	34	0,03
1971	1 250	1 173	0,94	7	0,01	1 197	0,96	27	0,02
1972	1 492	1 396	0,94	18	0,01	1 423	0,95	55	0,04
1973	1 374	1 304	0,95	22	0,02	1 320	0,96	46	0,03
1974	1 630	1 554	0,95	26	0,02	1 556	0,95	60	0,04
1975	1 585	1 497	0,94	19	0,01	1 524	0,96	60	0,04
1976	1 878	1 802	0,96	13	0,01	1 808	0,96	43	0,02
1977	1 684	1 608	0,95	32	0,02	1 625	0,96	62	0,04
1978	1 554	1 486	0,96	32	0,02	1 503	0,97	61	0,04
1979	1 552	1 485	0,96	34	0,02	1 496	0,96	74	0,05
1980	1 792	1 722	0,96	35	0,02	1 739	0,97	60	0,03
1981	1 761	1 697	0,96	47	0,03	1 689	0,96	76	0,04

Tabell 18 (forts.)

Födelse- år	Antal index- personer	Adoptivmor		Adoptionsdatum mor		Adoptivfar		Adoptionsdatum far	
		Antal	Andel	Antal	Andel	Antal	Andel	Antal	Andel
1982	1 651	1 576	0,95	63	0,04	1 587	0,96	101	0,06
1983	1 651	1 573	0,95	63	0,04	1 578	0,96	95	0,06
1984	1 674	1 595	0,95	101	0,06	1 592	0,95	137	0,09
1985	1 615	1 550	0,96	134	0,09	1 540	0,95	162	0,11
1986	1 622	1 554	0,96	183	0,12	1 560	0,96	212	0,14
1987	1 468	1 408	0,96	253	0,18	1 400	0,95	272	0,19
1988	1 163	1 102	0,95	339	0,31	1 090	0,94	353	0,32
1989	1 107	1 034	0,93	463	0,45	1 038	0,94	487	0,47
1990	1 109	1 041	0,94	751	0,72	1 043	0,94	758	0,73
1991	1 243	1 176	0,95	1 171	1,00	1 184	0,95	1 180	1,00
1992	1 097	1 030	0,94	1 030	1,00	1 045	0,95	1 045	1,00
1993	1 000	936	0,94	936	1,00	934	0,93	934	1,00
1994	971	926	0,95	926	1,00	907	0,93	907	1,00
1995	929	887	0,95	887	1,00	855	0,92	855	1,00
1996	904	864	0,96	864	1,00	833	0,92	833	1,00
1997	991	947	0,96	947	1,00	906	0,91	906	1,00
1998	1 009	962	0,95	962	1,00	929	0,92	929	1,00
1999	1 015	977	0,96	977	1,00	928	0,91	928	1,00
2000	956	921	0,96	921	1,00	852	0,89	852	1,00
2001	1 101	1 055	0,96	1 055	1,00	991	0,90	991	1,00
2002	1 122	1 090	0,97	1 090	1,00	1 030	0,92	1 030	1,00
2003	1 139	1 115	0,98	1 115	1,00	1 021	0,90	1 021	1,00
2004	979	957	0,98	957	1,00	891	0,91	891	1,00
2005	960	938	0,98	938	1,00	876	0,91	876	1,00
2006	750	732	0,98	732	1,00	678	0,90	678	1,00
2007	793	778	0,98	778	1,00	713	0,90	713	1,00
2008	728	711	0,98	711	1,00	657	0,90	657	1,00
2009	608	597	0,98	597	1,00	570	0,94	570	1,00
2010	515	500	0,97	500	1,00	478	0,93	478	1,00
2011	378	361	0,96	361	1,00	335	0,89	335	1,00
2012	244	223	0,91	223	1,00	209	0,86	209	1,00
2013	125	101	0,81	101	1,00	94	0,75	94	1,00
2014	12	10	0,83	10	1,00	5	0,42	5	1,00
Summa	61 283	55 713	0,91	21 567	0,39	56 231	0,92	21 477	0,38

# Bilaga 3

## Personakt

<b>PERSONAKT blad nr</b> Akten omfattar INDIVIDUAL blad nr 1. DOCUMENT		<b>1 Förnamn</b> Christian name		<b>2 Efternamn</b> Surname	
6 Yrke Occupation		3 Kön sex		4 Födelseid och nummer Personal number incl date of birth	
8 Födelsehemlort Place of birth		7 Medborgare i Citizenship			
10 Member of the Swedish church Tillhör svenska kyrkan		11 <input type="checkbox"/> Baptisism Döpt av svenska kyrkan <input type="checkbox"/> Döpt i annan ordning		12 Konfirmerad Confirmation	
13 <input type="checkbox"/> Gift Marital status of the parents		14 Adopterad Adopted		15 Omvårdnadsförklarad Incapacitated	
16 Efternamn, förnamn och födelsehemlort Surname, christian name and place birth		Fader Father		Personnummer Personal number	
17 <input type="checkbox"/> Föräldrar Parents		Moder Mother		Personnummer Personal number	
17 Nr Ingången år, mån, dag Date of marriage		Upplöst år, mån, dag Date of divorce or death		Personnummer Personal number	
18 Kän Sex		Förnamn (övre raden) och födelsehemlort (undre raden) Christian name and place of birth		Den andra förälderns efternamn och förnamn Name of the father/mother	
Barn Children					

RSV 7280 Utg 4 DB 807341 ALLF 4458083

19 Inflyttad (överförd) Migrated to	
Nr. År, mån, dag	Till församling (obefintligregister), fastighet/uppbyggnad
1 year,	Parish, real estate
2 month,	
3 day,	
4	
5	
6	
7	
8	
9	
10	
Nr. År, mån, dag Till församling (obefintligregister), fastighet/uppbyggnad	
11	
12	
13	
14	
15	
16	
17	
18	
19	
20	

20 Anteckningar om adoptivföräldrar eller adoptivbarn, ommyndigförklaring m m Notes: Adoptive parents, incapacitated etc

21 Död eller dödförklarad Cause of death 23 Utvandrad Emigrated

Dead or declared dead Cause of death

Läkare Medical officer

24 Bladet upprättat år, mån, dag This form was drawn up: Date

25 Initialer och efternamn Intials and surname

ISSN 1654-4331 (Online)

All officiell statistik finns på: **www.scb.se**  
Statistikservice: tfn 010-479 50 00

All official statistics can be found at: **www.scb.se**  
Statistics service, phone +46 10 479 50 00