

An aerial photograph of a rural landscape. The foreground is dominated by large, dark brown plowed fields. A road winds through the fields. In the middle ground, there are several farm buildings, including a large white house with a red roof and several smaller structures. A pond is visible in the upper middle section. The background shows more green fields and a line of trees under a clear sky.

Effekter för hushållens ekonomi i statens budget 2018

Effekter för hushållens ekonomi i statens budget 2018

Ekonomisk Mikrosimulering 2018:1

Effekter för hushållens ekonomi i statens budget 2018

Economic Microsimulation 2018:1

Effects on household finances in the 2018 central government budget

SCB, Statistiska centralbyrån

Statistics Sweden

2018

Producent	SCB, Nationalräkenskaper Box 24300 104 51 Stockholm, Sweden 010-479 40 00
Producer	Statistics Sweden, National Accounts Box 24300 SE-104 51 Stockholm, Sweden +46 10 479 40 00
Förfrågningar Enquiries	Nina Grönborg, +46 10 479 68 41 nina.groenborg@scb.se Karin Olin, +46 10 479 70 44 karin.olin@scb.se Annica Wallerå, + 46 10 479 62 38 annica.wallerå@scb.se

Det är tillåtet att kopiera och på annat sätt mångfaldiga innehållet.

Om du citerar, var god uppge källan på följande sätt:

Källa: SCB, *Effekter för hushållens ekonomi i budgeten 2018*.

It is permitted to copy and reproduce the contents in this publication.

When quoting, please state the source as follows:

Source: Statistics Sweden, *Financial effects for the households in the government's budget 2018*.

Omslag/Cover: Ateljén, SCB

Foto/Photo: Danilo Cestonato, Unsplash

URN:NBN:SE:SCB-2018-HE36BR1801_pdf

Denna publikation finns enbart i elektronisk form på www.scb.se

This publication is only available in electronic form on www.scb.se

SCB tackar

Tack vare våra uppgiftslämnare – privatpersoner, företag, myndigheter och organisationer – kan SCB tillhandahålla tillförlitlig och aktuell statistik som tillgodoser samhällets informationsbehov.

Innehållsförteckning

Sammanfattning	7
Inledning	8
Effekter av samtliga förändringar	9
Sänkt skatt och höjda transfereringar	9
Äldre och barn får det bättre	9
Inkomstspridningen minskar	11
Störst förbättring bland ensamstående äldre	13
Marginaleffekten är oförändrad	15
Effekter av respektive förändring	16
Skatteförändringar	16
Sänkt skatt för pensionärer	16
Sänkt skatt för personer med sjuk- och aktivitetsersättning	17
Höjd skatt på investeringssparkonto	17
Familj och barn	17
Höjt barnbidrag	17
Höjt bostadsbidrag för barnfamiljer	18
Sänkt underhållsstöd för växelvis boende barn	18
Studiemedel	19
Höjd studiehjälp för gymnasieelever	19
Bidragsdelen höjs för högre studier	19
Sjukdom och funktionsnedsättning	19
Höjd sjuk- och aktivitetsersättning	19
Höjt inkomsttak i sjukförsäkringen	20
Höjt bostadstillägg för personer med sjuk- och aktivitetsersättning	20
Ålderdom	20
Höjt bostadstillägg för personer med ålderspension	20
Höjt särskilt bostadstillägg och äldreförsörjningsstöd	21
Fakta om statistiken	22
Detta omfattar statistiken	22
Definitioner och förklaringar	22
Så görs statistiken	23
FASIT:s underlag	24
FASIT:s simuleringsområden	24
Statistikens tillförlitlighet	25
In English	26
Summary	26

Sammanfattning

I denna rapport redovisas den beräknade effekten av de förändringar i budgeten som påverkar hushållens ekonomi. Effekterna av dessa förändringar har beräknats med simuleringsmodellen FASIT¹.

I statens budget för år 2018 genomförs flera olika förändringar som påverkar hushållens ekonomi. Skatten sänks för både pensionärer och personer med sjuk- och aktivitetsersättning. Samtidigt höjs beskattningen av investeringssparkonton vilket leder till ökad kapitalskatt.

Utöver skatteförändringar finns även förändringar inom flera olika transfereringssystem. För familjer med barn höjs barnbidrag och bostadsbidrag. Studiebidraget höjs både för gymnasieelever och för studerande på universitet och högskolor. Taket i sjukförsäkringen och garantinivån i sjuk- och aktivitetsersättningen höjs. Dessutom höjs bostadstillägg, särskilt bostadstillägg och äldreomsorgsstöd.

En ganska stor del av befolkningen, nästan 70 procent, omfattas av förändringarna på något sätt, men i olika stor utsträckning. De allra flesta förändringarna förstärker den ekonomiska standarden², men det finns även förändringar som försvagar den. Sammantaget leder förändringarna till att den ekonomiska standarden i genomsnitt ökar med 0,5 procent. Det höjda barnbidraget är den förändring som påverkar flest, drygt 3,9 miljoner individer.

Höjningen av bostadstillägget för ålderspensionärer är den förändring som har störst effekt för de som berörs. För dem ökar den genomsnittliga ekonomiska standarden med 2,6 procent. Det är dock endast drygt en procent av befolkningen som berörs av denna förändring.

Förändringarna påverkar framför allt barn och pensionärer. Bland personer under 20 år får de allra flesta, 91 procent, en förbättring genom att barnbidraget, studiebidraget och bostadsbidraget höjs. Bland ålderspensionärerna är det 82 procent som får en förbättrad ekonomisk standard genom den sänkta skatten och det höjda bostadstillägget. Den ekonomiska standarden ökar i genomsnitt mer för pensionärerna än för barnen.

De som får förbättringar finns i alla inkomstklasser, men det är vanligast bland de med låga eller medelhöga inkomster. I de inkomstklasserna är det mellan 80 och 87 procent som får en förbättrad standard genom förändringarna.

Endast cirka en procent av befolkningen får en något försämrade ekonomisk standard, vilket främst beror på att skatten på investeringssparkonton höjs. Dessa individer återfinns främst bland de med höga inkomster i åldern 45-74 år.

¹ FASIT är en mikrosimuleringsmodell där effekter av förändringar i skatte-, avgifts- och transfereringssystemen för individer och hushåll kan beräknas.

² Hushållets disponibla inkomst används för att mäta den ekonomiska standarden. För att kunna göra jämförelser mellan olika hushållstyper divideras inkomsten med en vikt som avgörs av hushållets sammansättning. Denna ekvivalerade inkomst används som ett mått på ekonomisk standard.

Inledning

Statens budget för 2018 innehåller många olika förändringar som påverkar hushållens ekonomi. Det är förändringar som påverkar skatten men även förändringar av olika transfereringar. Många påverkas på något sätt av dessa förändringar, men på olika sätt och i olika utsträckning.

Effekterna av dessa förändringar har beräknats med simuleringsmodellen FASIT. I denna rapport redovisas den beräknade effekten av de förändringar i budgeten som påverkar hushållens ekonomi. Både effekten för offentliga intäkter och utgifter samt effekten för hushållens ekonomi redovisas. Den huvudsakliga redovisningen avser den samlade effekten av de olika förändringarna, men effekten av de enskilda förändringarna redovisas även var för sig.

I rapporten avser hushållens ekonomi hushållens disponibla inkomst. Den disponibla inkomsten består av alla hushållsmedlemmars skattepliktiga och skattefria inkomster minus skatt och övriga negativa transfereringar.

Det som redovisas i denna rapport är endast effekter på hushållens ekonomi av förändringar som kan beräknas i FASIT. Vilka dessa är framgår i avsnittet "Effekter av de olika förändringarna". Det finns också andra förändringar i budgeten 2018 som påverkar hushållens ekonomi, men som inte ingår i redovisningen. Det kan vara förändringar som påverkar hushållens ekonomi i ett vidare begrepp än den definition av disponibel inkomst som används i rapporten, exempelvis förändringar av moms och barnomsorgsavgifter. Det kan också vara förändringar som påverkar disponibel inkomst men som inte är beskrivna inom ramen för FASIT. I 2018 års budget införs exempelvis ett särskilt bostadsbidrag för växelvis boende barn. Effekten av detta kan dock inte simuleras i FASIT i nuläget.

I rapporten redovisas antal individer där den ekonomiska standarden påverkas av förändringarna. Bland dessa ingår både de som själva påverkas av förändringen och de som får en förändrad ekonomisk standard genom att någon i hushållet påverkas. Om en av hushållsmedlemmarna exempelvis får en ökad statlig skatt leder detta till en sänkt ekonomisk standard för alla i hushållet. Om det finns barn i hushållet syns en sådan sänkning därmed även i åldersgruppen 0-19 år.

Effekter av samtliga förändringar

Sänkt skatt och höjda transfereringar

Grundavdraget för pensionärer höjs och för personer med sjuk- och aktivitetsersättning införs en skattereduktion. De två förändringarna leder till att skatten för dessa grupper sänks. Samtidigt höjs beskattningen av investeringssparkonton. Totalt sett leder dessa förändringar till att skatteintäkterna minskar med 4,4 miljarder kronor (0,6 procent).

I förändringarna ingår även förstärkningar inom olika transfereringssystem. Barnbidrag och bostadsbidrag höjs för barnfamiljer. Studiebidraget höjs både för gymnasieelever och för högskole- och universitetsstudierande. Taket i sjukförsäkringen och garantinivån i sjuk- och aktivitetsersättningen höjs. Därutöver höjs bostadstillägg, särskilt bostadstillägg och äldreförsörjningsstöd. Totalt innebär det att utgiften för dessa transfereringar ökar med 6,1 miljarder kronor (0,8 procent).

Alla förändringarna gäller inte under hela 2018 utan flera av höjningarna införs först en bit in på året. Effekten av förändringarna blir därmed större 2019 då de gäller under hela året.

Äldre och barn får det bättre

Tabell 1. Procentuell andel där den ekonomiska standarden förbättras, är oförändrad eller försämras, efter ålder och kön, år 2018.

Kön/Ålder	Andel				
	Förbättring		Oförändrad/ marg.förändr.	Försämring	
	Större	Mindre		Mindre	Större
Kvinnor och män	7,4	60,5	30,9	1,0	0,1
Kvinnor	10,7	53,2	34,7	1,2	0,1
Män	8,2	49,4	40,9	1,4	0,2
0 - 19 år	0,6	90,8	8,3	0,2	0,0
20 - 24 år	0,8	48,0	50,7	0,5	0,1
25 - 34 år	0,9	49,4	49,2	0,5	0,0
35 - 44 år	1,2	74,8	23,4	0,5	0,0
45 - 54 år	1,4	53,9	43,4	1,1	0,1
55 - 64 år	2,4	29,6	64,6	3,2	0,3
65 - 74 år	26,8	49,8	21,1	2,0	0,3
75 - år	37,9	49,9	11,3	0,7	0,2

Stora delar av befolkningen, drygt två tredjedelar, får en förbättrad ekonomisk standard genom regeländringarna i budgeten för 2018. För de flesta är förbättringen 300 kr per månad eller mindre, men för drygt sju procent innebär förändringarna en större förbättring. Bland personer under 20 år får de allra flesta, 91 procent, en förbättring genom att barnbidraget, studiebidraget till gymnasieelever och bostadsbidraget höjs.

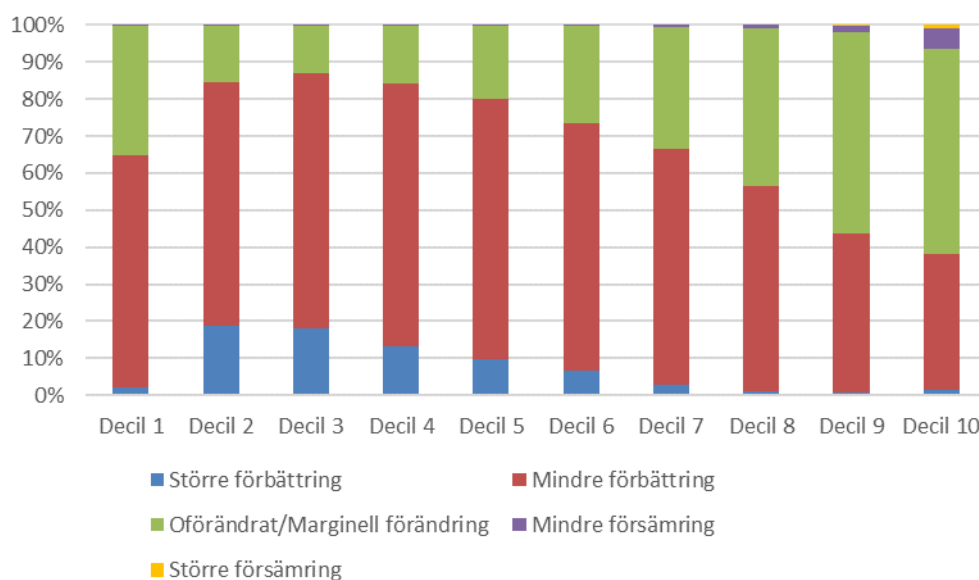
Många ålderspensionärer får stora förbättringar. Bland personer som är 65 år eller äldre får 82 procent en förbättring och för 32 procent ökar den ekonomiska standarden med mer än 300 kronor i månaden. I åldersgruppen över 74 år är det 38 procent som får en större förbättring. Förbättringen för ålderspensionärer beror

framförallt på att skatten sänks och att bostadstillägget höjs. Den skäligen levnadsnivån inom förmånerna särskilt bostadstillägg och äldreförsörjningsstöd höjs också, vilket sammantaget ger en bättre ekonomi för äldre personer.

Endast cirka 1 procent av befolkningen får en något försämrad ekonomisk standard vilket främst beror på att skatten höjs på investeringssparkonto. De berörda personerna återfinns främst i åldern 55-74 år och de flesta får en försämring som är mindre än 300 kronor i månaden.

Drygt 30 procent av befolkningen påverkas marginellt eller inte alls. För dem ökar eller minskar den ekonomiska standarden med högst 50 kr per månad.

Diagram 1. Procentuell andel där den ekonomiska standarden förbättras, är oförändrad eller försämras, efter decilgrupp, år 2018.



I diagram 1 syns tydligt att de som får en förbättrad ekonomi finns i alla inkomstgrupper. De flesta, oavsett inkomstgrupp, får en förbättring på mellan 50 och 300 kronor i månaden. För de med de högsta inkomsterna är det däremot vanligast med en oförändrad ekonomisk standard.

I gruppen med låg eller medelhög inkomst återfinns de personer som har fått en större förbättring, mer än 300 kronor i månaden. I decil 2-6 finns de flesta pensionärer och deras höjning beror framför allt på skattesänkningen för denna grupp. De som har fått höjt bostadstillägg finns framför allt i decil 2.

De med de allra lägsta inkomsterna får framför allt förbättringar genom det höjda barnbidraget. I denna inkomstklass finns även personer som får höjd sjuk- och aktivitetsersättning, sänkt skatt samt höjt studiebidrag.

De flesta som får en förändring återfinns i decil 9 och 10. Försämringen för dessa beror på att skatten på investeringssparkonton höjs. Totalt omfattas cirka 230 000 individer av denna regelförändring.

Inkomstspridningen minskar

Tabell 2. Ekonomisk standard för samtliga individer efter kön och ålder, år 2018. Med 2017 och 2018 års regler, medelvärde i kronor.

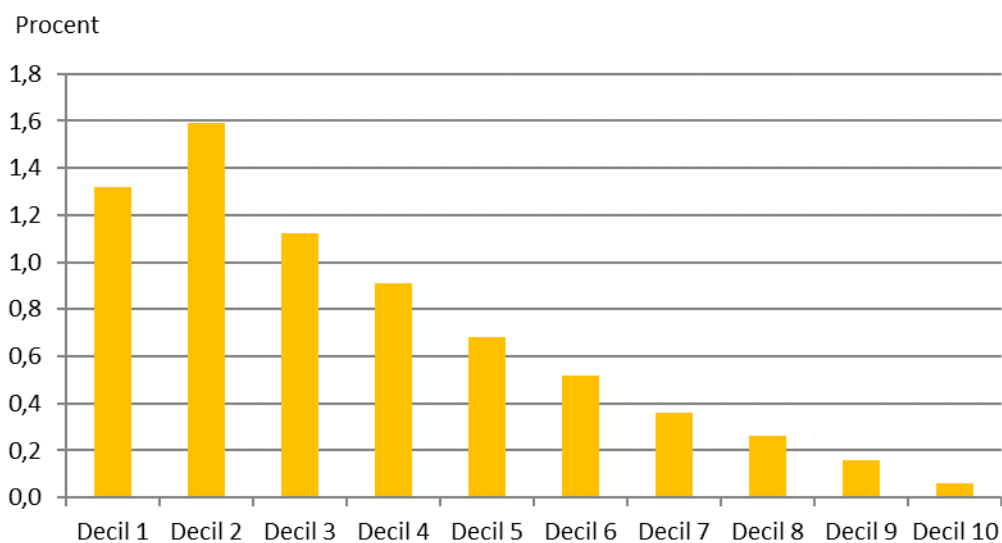
Kön/Ålder	2017 års regler	2018 års regler	Skillnad	Procent
Kvinnor och män	295 676	297 050	1 375	0,5
Kvinnor	290 418	291 885	1 467	0,5
Män	300 934	302 216	1 282	0,4
0 - 19 år	257 261	258 815	1 554	0,6
20 - 24 år	274 258	274 943	685	0,3
25 - 34 år	275 764	276 541	777	0,3
35 - 44 år	286 970	288 253	1 283	0,5
45 - 54 år	340 649	341 507	858	0,3
55 - 64 år	382 527	383 072	544	0,1
65 - 74 år	325 388	327 694	2 307	0,7
75 - år	237 747	240 735	2 988	1,3

Den ekonomiska standarden är som högst för personer i åldern 55-64 år och som lägst för personer över 74 år.

I och med de förändringar som genomförs 2018 ökar den genomsnittliga ekonomiska standarden i alla åldersgrupper. Personer över 74 år är de som får störst förbättring. I genomsnitt ökar den ekonomiska standarden med 1,3 procent, vilket framför allt beror på att skatten för ålderspensionärer sänks. Kvinnor och män påverkas i ungefär lika stor omfattning då det är hushållens gemensamma ekonomiska standard som analyseras.

Regeländringarna som är riktade mot barnfamiljer, studerande och sjuka införs först en bit in på 2018. År 2019, då alla förändringarna gäller hela året, ökar den ekonomiska standarden med cirka 0,1 procentenhet ytterligare för alla under 55 år.

Diagram 2. Procentuell förändring av ekonomisk standard för samtliga individer efter decilgrupp, år 2018.



Den genomsnittliga ekonomiska standarden ökar i alla inkomstklasser men mest för hushåll med låga eller medelhöga inkomster. I decil 2-5 finns många äldre som tar del av den sänkta skatten för pensionärer. I decil 1 återfinns barnfamiljer som får höjt barnbidrag, studiebidrag och bostadsbidrag, sjuka som får höjd garantinivå i sjuk- och aktivitetsersättningen samt äldre som tar del av höjt bostadstillägg.

Sammantaget leder regelförändringarna till en minskad inkomstspridning.

År 2019, då förändringarna till barnfamiljer, studerande och sjuka gäller hela året, ökar den ekonomiska standarden nästan lika mycket i decil 1 som i 2, 1,7 respektive 1,8 procent.

Störst förbättring bland ensamstående äldre

Tabell 3. Ekonomisk standard för samtliga individer efter hushållstyp, för personer 20+ år, år 2018. Med 2017 och 2018 års regler, medelvärde i kronor.

Hushållstyp	2017 års	2018 års	Skillnad	
	regler	regler	Kronor	Procent
Samtliga personer 20+ år	307 249	308 569	1 321	0,4
Ensamstående				
Kvinnor utan barn	229 115	231 031	1 917	0,8
varav 65+ år	205 675	208 638	2 963	1,4
Män utan barn	267 458	268 523	1 065	0,4
varav 65+ år	247 464	250 110	2 646	1,1
Kvinnor med barn 0-19 år	186 879	188 450	1 571	0,8
Män med barn 0-19 år	241 476	242 389	913	0,4
Kvinnor med kvarboende unga vuxna 20-29 år	282 226	282 793	567	0,2
Män med kvarboende unga vuxna 20-29 år	301 942	302 467	524	0,2
Sammanboende				
Utan barn	368 740	370 177	1 436	0,4
varav 65+ år	323 215	325 842	2 627	0,8
Med barn 0-19 år	292 696	294 075	1 379	0,5
Med kvarboende unga vuxna 20-29 år	396 999	397 359	360	0,1
Övriga hushåll				
Utan barn	310 060	311 058	997	0,3
Med barn 0-19 år	253 028	254 333	1 306	0,5

Den ekonomiska standarden ökar i alla hushållstyper, men mest bland äldre ensamstående personer. Bland dem ökar standarden med 1,4 procent för kvinnor och med 1,1 procent för män. Ökningen beror framför allt på den sänkta skatten för ålderspensionärer, men även på det höjda bostadstillägget. Att ökningen är högre bland kvinnor än bland män beror på att det är en något större andel av kvinnorna som berörs av skattesänkningen, eftersom deras inkomst generellt sett är lägre.

Bland de äldre är ökningen något mindre bland sammanboende än bland ensamstående. Det beror på att sammanboende inte får del av det höjda bostadstillägget i samma utsträckning som de ensamstående.

Barnfamiljer får det bättre med 2018 års regler genom att barnbidraget och studiebidraget för gymnasieelever höjs. För ensamstående med barn ökar den ekonomiska standarden även genom att bostadsbidraget höjs.

Bland de ensamstående med barn ökar standarden mer för kvinnor än för män, 0,8 respektive 0,4 procent. Det beror på att mammorna är mottagare av barnbidraget i större utsträckning än papporna, oavsett var barnet bor. Bland de ensamstående med barn ökar standarden för 73 procent av kvinnorna och endast för 39 procent av männen genom det höjda barnbidraget.

År 2019, då förändringarna till barnfamiljer, studerande och sjuka gäller hela året, ökar den ekonomiska standarden för ensamstående kvinnor med barn till 1,1 procent, jämfört med 0,8 procent år 2018.

Tabell 4. Procentuell andel med låg ekonomisk standard efter hushållstyp, för personer 20+ år, år 2018. Med 2017 och 2018 års regler.

Hushållstyp	2017 års	2018 års	Skillnad	
	regler	regler	Andel	Procent
Samtliga personer 20+ år	13,7	13,2	-0,5	-3,6
Ensamstående				
Kvinnor utan barn	30,4	28,0	-2,4	-8,0
varav 65+ år	35,3	31,5	-3,8	-10,7
Män utan barn	23,7	22,9	-0,8	-3,5
varav 65+ år	22,8	20,6	-2,2	-9,8
Kvinnor med barn 0-19 år	40,8	40,2	-0,6	-1,6
Män med barn 0-19 år	22,1	22,0	-0,1	-0,5
Kvinnor med kvarboende unga vuxna 20-29 år	10,1	10,1	-0,1	-0,6 *
Män med kvarboende unga vuxna 20-29 år	10,5	10,5	0,0	0,4 *
Sammanboende				
Utan barn	4,9	4,7	-0,2	-4,1
varav 65+ år	5,4	5,1	-0,4	-6,7
Med barn 0-19 år	10,7	10,6	-0,1	-1,2
Med kvarboende unga vuxna 20-29 år	3,0	3,0	0,0	0,2 *
Övriga hushåll				
Utan barn	12,4	12,3	-0,1	-0,6
Med barn 0-19 år	20,2	20,0	-0,2	-1,0

*) Förändringen är ej statistiskt säkerställd

Andelen med låg ekonomisk standard³ minskar för alla hushållstyper utom för hushåll med kvarboende unga vuxna 20-29 år. Denna grupp har inte påverkats av regelförändringarna i någon större utsträckning och därmed fått det relativt sett sämre även fast deras genomsnittliga standard är oförändrad.

Totalt sett minskar andelen med låg ekonomisk standard med 3,6 procent, från 13,7 till 13,2 procent. Äldre ensamstående är de med den största förbättringen.

Minskningen är även stor för ensamstående kvinnor i åldern 50-64 år. För denna grupp är det personer med sjuk- och aktivitetsersättning som får höjd standard. För dem höjs garantinivån i sjuk- och aktivitetsersättningen och skatten sänks.

Barnfamiljer får höjt barnbidrag och höjt studiebidrag för gymnasieelever. Pensionärer får sänkt skatt samt höjt bostadstillägg och äldreförsörjningsstöd. Ensamstående kvinnor utan barn är den grupp som har fått den största förbättringen. Här återfinns många äldre.

Ensamstående kvinnor både med och utan barn är dock även efter regelförändringarna de hushållstyper som har störst procentuell andel med låg ekonomisk standard.

³ Med låg ekonomisk standard avses de som har en lägre ekonomisk standard än 60 procent av medianen för alla individer.

Marginaleffekten är oförändrad

Tabell 5. Marginaleffekt för ekonomisk standard efter kön och decilgrupp, procent, år 2018. Med 2017 och 2018 års regler.

Kön/Decilgrupp	2017 års regler	2018 års regler	Skillnad
Samtliga	34,2	34,2	0,0
Kvinnor	32,2	32,2	0,0
Män	36,2	36,2	0,0
Decil 1	22,8	22,6	-0,2
Decil 2	29,1	29,0	0,0
Decil 3	28,8	28,8	0,0
Decil 4	29,4	29,4	0,0
Decil 5	30,8	30,8	0,0
Decil 6	32,2	32,2	0,0
Decil 7	34,2	34,2	0,0
Decil 8	36,4	36,4	0,0
Decil 9	41,0	41,0	0,0
Decil 10	46,6	46,6	0,0

Marginaleffekten beskriver hur stor del av en inkomstökning som försvinner genom ökade skatter och minskade transfereringar. Om margeffekten är noll får personen behålla hela sin inkomstökning, medan om den är 100 försvinner hela inkomstökningen genom ökade skatter och minskade transfereringar.

Marginaleffekten ökar med stigande inkomst. Hushåll med låga inkomster kan ha inkomstprövade transfereringar. Då deras inkomst ökar minskas inte dessa transfereringar med hela inkomstökningen, vilket gör att margeffekten är lägre för dem. För de med högre inkomst ökar margeffekten genom att de får betala statlig inkomstskatt. Grundavdraget och jobbskatteavdraget påverkar också margeffekten.

Totalt är margeffekten 34,2 procent med både 2017 och 2018 års regler. Regelförändringarna påverkar endast margeffekten för de med de lägsta inkomsterna, då flera av förändringarna främst är riktade mot de med låga inkomster.

Effekter av respektive förändring

De olika förändringarna i statens budget 2018 påverkar olika grupper av hushåll och de offentliga utgifterna i olika utsträckning. Totalt sett minskar den slutliga skatten med 4,4 miljarder kronor och transfereringarna ökar med 6,1 miljarder kronor. Den disponibla inkomsten ökar med drygt 10,1 miljarder kronor. Nedan redovisas de olika förändringarna som ingår i beräkningarna och dess enskilda effekter. De olika regelförändringarna kan påverka varandra, exempelvis kan en skattesänkning för pensionärer påverka deras eventuella bostadstillägg. Nedanstående tabell redovisar dels effekten av varje regelförändring separat och dels den samlade effekten.

Tabell 6. Effekt av de olika förändringarna för individer som omfattas av respektive förändring, år 2018.

	Total effekt på disponibel inkomst (mnr)	Individer som omfattas		Ekonomisk standard		Förändring/år	
		Antal	Procent av befolkningen	2017 års regler	2018 års regler	Kronor	Procent
Skatteförändringar							
Sänkt skatt för pensionärer	4 435	1 796 468	18,1	264 998	267 914	2 915	1,1
Sänkt skatt för pers. med sjuk-/aktivitetsersättning	466	404 214	4,1	239 624	240 819	1 196	0,5
Höjd skatt på investeringsparkonton	-491	229 515	2,3	689 869	688 067	-1 803	-0,3
Familjer och barn							
Höjt barnbidrag	3 705	3 949 175	39,8	266 591	268 052	1 461	0,6
Sänkt underhållsstöd för växelvis boende barn	-23	22 689	0,2	152 279	150 771	-1 508	-1,0
Höjt bostadsbidrag	94	71 996	0,7	144 496	145 395	899	0,6
Studiemedel							
Höjt studiebidrag för gymnasieelever	451	542 132	5,5	303 365	304 152	787	0,3
Höjt studiebidrag, högre studier	427	317 033	3,2	243 625	244 561	936	0,4
Sjukdom och funktionsnedsättning							
Höjd sjuk- och aktivitetsersättning	177	155 521	1,6	184 879	185 885	1 007	0,5
Höjt inkomsttak i sjukförsäkringen	143	113 128	1,1	328 671	330 021	1 350	0,4
Höjt bostadstillägg för pers. med sjuk-/akt.ersättning	191	65 070	0,7	171 620	174 567	2 947	1,7
Ålderdom							
Höjt bostadstillägg för pers. med ålderspension	479	111 699	1,1	155 672	159 710	4 038	2,6
Höjt särsk. bostadstillägg o. äldreomsorgsstöd	84	37 478	0,4	188 266	190 635	2 369	1,3
Alla förändringarna	10 118	6 849 905	69,1	272 046	274 008	1 962	0,7

Skatteförändringar

Sänkt skatt för pensionärer

Pensionärer får sänkt skatt genom att det förhöjda grundavdraget för personer över 65 år höjs. I och med att grundavdraget höjs beskattas en mindre del av pensionen. Totalt 18 procent av befolkningen, cirka 1,8 miljoner personer, berörs av förändringen. För dem ökar den ekonomiska standarden med i genomsnitt 2 900 kronor per år vilket motsvarar 1,1 procent.

Förändringen påverkar stora delar av pensionärerna, standarden höjs för nästan 80 procent av personer över 64 år. Höjningen av grundavdraget påverkar pensionärer med låga eller medelhöga pensioner. Det leder till att andelen som påverkas är större bland äldre än yngre pensionärer. Bland personer i åldern 65-74 år påverkas 73 procent jämfört med 85 procent av de över 75 år.

Totalt minskar de offentliga skatteintäkterna med 4,4 miljarder kronor eller 0,6 procent.

Sänkt skatt för personer med sjuk- och aktivitetsersättning

Personer med sjuk- och aktivitetsersättning får sänkt skatt genom att en skattereduktion införs. Knappt 404 000 personer omfattas av förändringen vilket motsvarar 4,1 procent av befolkningen. För dem ökar den ekonomiska standarden med i genomsnitt 1 200 kronor per år vilket motsvarar 0,5 procent.

Av de som berörs av regelförändringen finns 39 procent i åldersgruppen 55 till 64 år. Förändringen berör framför allt personer med låga inkomster, 36 procent finns i de två lägsta inkomstdecilerna.

Ensamstående påverkas i större utsträckning än sammanboende av denna förändring. Bland ensamstående påverkas 5,5 procent jämfört med 2,8 procent av de sammanboende.

Totalt leder förändringen till att de offentliga skatteintäkterna minskar med 0,47 miljarder kronor år 2018.

Höjd skatt på investeringssparkonto

Sparande på investeringssparkonton och kapitalförsäkringar beskattas med 30 procent av en beräknad schablonintäkt. Tidigare beräknades schablonintäkten genom att multiplicera kapitalunderlaget med statslåneräntan den 30 november föregående år plus 0,75 procentenheter. Från och med 1 januari 2018 ska istället 1 procentenhet läggas till statslåneräntan.

I FASIT saknas uppgifter om kapitalförsäkringar. Effekten av den höjda beskattningen kan därmed endast beräknas för investeringssparkonton.

Knappt 230 000 personer berörs av regelförändringen vilket motsvarar 2,3 procent av befolkningen. För dem minskar den ekonomiska standarden med i genomsnitt 1 800 kronor per år vilket motsvarar 0,3 procent.

Det är framför allt äldre personer med höga inkomster som har placeringar i investeringssparkonton. Den genomsnittliga ekonomiska standarden för de som berörs är cirka 690 000 kronor per år och två tredjedelar av dem är 55 år eller äldre.

De som i kronor räknat förlorar mest på regelförändringen är de med de allra högsta inkomsterna, de i percentil 99. De har en genomsnittlig ekonomisk standard på drygt 3 miljoner kronor. I genomsnitt minskar standarden för dem med cirka 4 600 kronor vilket motsvarar 0,2 procent. Det finns dock personer som berörs i alla deciler. De i decil 1 påverkas mest procentuellt sett. För dem minskar den ekonomiska standarden med 1 500 kr vilket motsvarar 3,8 procent.

Totalt leder denna förändring till en ökad offentlig skatteintäkt på 0,49 miljarder kronor år 2018. Av denna ökning betalas 36 procent av kvinnor och 64 procent av män.

Familj och barn

Höjt barnbidrag

Från och med 1 mars 2018 höjs barnbidraget och det förlängda barnbidraget med 200 kronor per månad och barn. Det innebär att barnbidraget höjs till 1 250 kronor per barn och månad, från dagens nivå på 1 050 kronor. Denna förändring är den enskilda regeländringen som berör flest hushåll, cirka 40 procent av befolkningen.

Höjningen av barnbidraget påverkar barnfamiljernas ekonomiska standard. Föräldrarna återfinns främst i åldersgruppen 35-44 år, där 70 procent får ta del av höjningen.

De som berörs av höjningen återfinns i alla inkomstklasser men det är något färre som berörs bland de med höga inkomster då dessa ofta är äldre och inte har barn i åldern med barnbidrag.

Barnbidraget ökar genom denna förändring med totalt 3,86 miljarder kronor. För vissa hushåll leder denna inkomstökning till att deras ekonomiska bistånd minskar. Ekonomiskt bistånd minskar totalt med 0,15 miljarder kronor. Sammantaget innebär detta att de offentliga utgifterna ökar med 3,71 miljarder kronor. År 2019, då förändringen gäller under hela året, kommer utgifterna öka med 4,5 miljarder kronor.

Höjt bostadsbidrag för barnfamiljer

Barnfamiljer och unga mellan 18 och 28 år kan få bostadsbidrag om de har låga inkomster. Hur mycket pengar man får bestäms utifrån inkomst, hur många barn som bor hemma, vad bostaden kostar och hur stor den är. Bidraget beräknas utifrån den inkomst den sökande tror att han eller hon kommer att få under året – men det slutgiltiga bidraget bestäms först när inkomsttaxeringen är klar. Tidigare inkomstgräns var 127 000 kronor per år och 2018 höjs den till 135 000 kronor.

Detta är en förändring som inte påverkar så många, 0,7 procent av befolkningen berörs av höjningen. För dem ökar den ekonomiska standarden med cirka 900 kronor eller 0,6 procent.

Totalt ökar bostadsbidraget med 108 miljoner kronor. Detta leder i sin tur till att bostadstillägg för personer med sjuk- och aktivitetsersättning och ekonomiskt bistånd minskar något. Sammantaget leder det till att de offentliga utgifterna ökar med 94 miljoner kronor.

Sänkt underhållsstöd för växelvis boende barn

Underhållsstödet sänks för växelvis boende barn. Sänkningen sker gradvis med start 1 april 2018. Fram till och med januari 2019 sänks det maximala underhållsstödet från 1 573 till 1 173 kronor per månad. För barn som är 15 år och äldre är det maximala bidraget ytterligare 150 kronor. Bidraget sänks sedan gradvis under två år, för att vara helt avskaffat i februari år 2021.

Som en ersättning för sänkningen av underhållsstödet införs ett särskilt bostadsbidrag för växelvis boende barn. Tanken är att underhållsstödet för växelvis boende barn helt ska avskaffas och istället tas över av det särskilda bostadsbidraget. Tyvärr kan inte det särskilda bostadsbidraget för växelvis boende barn i nuläget simuleras i FASIT.

Det sänkta underhållsstödet för växelvis boende barn är den minsta förändringen som genomförs 2018, både sett till antalet som påverkas och effekten på de offentliga utgifterna. Endast 0,2 procent av befolkningen berörs av förändringen.

Totalt minskar underhållsstödet med 26 miljoner kronor år 2018. År 2019 då sänkningen gäller hela året och stödet sänks ytterligare är minskningen 61 miljoner kronor.

Studiemedel

Höjd studiehjälp för gymnasieelever

Från och med 1 mars 2018 höjs studiebidraget inom studiehjälpen för gymnasieungdomar med 200 kronor per månad. Studiehjälpen kan ses som en fortsättning på barnbidraget men utbetalas endast vid gymnasiestudier och under 10 månader per år.

Det är cirka 542 000 individer som berörs av höjningen. För dem ökar den ekonomiska standarden i genomsnitt med cirka 800 kronor vilket motsvarar 0,3 procent. Totalt ökar studiebidraget med 477 miljoner kronor år 2018. För vissa hushåll innebär det höjda studiebidraget att deras ekonomiska bistånd minskar. Sammantaget ökar de offentliga utgifterna med 451 miljoner kronor. År 2019, då förändringen gäller under hela året, kommer utgifterna öka med 566 miljoner kronor.

Bidragdelen höjs för högre studier

Bidragdelen i studiemedlet för högskole- och universitetsstudier höjs från 1 juli 2018. Vid heltidsstudier höjs bidragdelen med cirka 300 kronor per månad. Motsvarande höjning av bidrag gäller även för studerande som läser vidare direkt efter introduktionsprogram i gymnasieskolan.

Totalt är cirka 317 000 individer berörda av regelförändringen. För dem ökar den ekonomiska standarden med i genomsnitt cirka 900 kronor vilket motsvarar 0,4 procent.

Studiebidraget ökar totalt med 417 miljoner kronor. Utvecklingsersättning, som betalas till unga arbetslösa, följer ersättningsnivån för studiebidrag och ökar därför med 25 miljoner kronor. Dessa inkomstökningar leder till minskat ekonomiskt bistånd och bostadsbidrag för vissa. Totalt ökar de offentliga utgifterna med 427 miljoner kronor. Utgiften ökar till det dubbla år 2019 då hela året inkluderas.

Sjukdom och funktionsnedsättning

Höjd sjuk- och aktivitetsersättning

Garantinivån i sjuk- och aktivitetsersättning höjs från och med 1 juli 2018. Ersättningen höjs med 0,08 prisbasbelopp. För personer som är 30 år eller äldre innebär det att ersättningen höjs från 2,45 till 2,53 prisbasbelopp för hel sjukpenning. I kronor innebär det en ökning med drygt 300 i månaden.

Denna förändring berör nästan 156 000 individer vilket motsvarar 1,6 procent av befolkningen. För dem ökar den ekonomiska standard med cirka 1 000 kr eller 0,5 procent.

Denna förändring påverkar framför allt personer med låga inkomster, 62 procent av de berörda återfinns i de två lägsta inkomstdecilerna. Drygt hälften av dem är i åldern 45-64 år.

Sjuk- och aktivitetsersättningen ökar totalt sett med 230 miljoner kronor. Då ersättningen är skattepliktig ökar skatten med 65 miljoner kronor. Bostadstillägget för personer med sjuk- och aktivitetsersättning är kopplad till garantinivån i sjuk- och aktivitetsersättningen och ökar med 30 miljoner kronor. För vissa hushåll leder dessa inkomstökningar till att särskilt bostadstillägg och ekonomiskt bistånd

minskar något. Totalt ökar de offentliga utgifterna med 177 miljoner kronor år 2018. Utgiften ökar dubbelt så mycket år 2019 då förändringen gäller hela året.

Höjt inkomsttak i sjukförsäkringen

Inkomsttaket höjs i sjukförsäkringen från 7,5 till 8 prisbasbelopp. Förslaget träder ikraft 1 juli 2018. För andra halvan av 2018 höjs taket med 22 750 kronor till 364 000 kronor per år. Det är cirka 113 100 individer, vilket motsvarar 1,1 procent av befolkningen, som omfattas av förändringen. För dem ökar den ekonomiska standarden med i genomsnitt 0,4 procent vilket motsvarar cirka 1 300 kronor.

Denna regelförändring berör framförallt personer med medelhöga och höga inkomster. Av de som får en ökad ekonomisk standard återfinns drygt 75 procent i decilgrupp 5-10. Drygt 40 procent av de berörda är mellan 45 och 64 år. Därutöver är 23 procent av de berörda barn i åldern 0-19 år.

Totalt ökar sjukpenningen med 444 miljoner kronor och eftersom ersättningen är skattepliktig ökar skatteintäkterna med 91 miljoner kronor. Sammantaget leder förändringen till en ökning av de offentliga utgifterna på 353 miljoner kronor.

Vid sjukdom kan man även få ersättning genom kollektivavtal. Denna minskas med 210 miljoner kronor då taket i sjukförsäkringen höjs. Det innebär att individernas disponibla inkomst inte ökar i samma omfattning som de offentliga utgifterna ökar. Den disponibla inkomsten ökar med 143 miljoner kronor.

Utgiften och den disponibla inkomsten ökar dubbelt så mycket år 2019 då förändringen gäller hela året.

Höjt bostadstillägg för personer med sjuk- och aktivitetsersättning

Personer med sjuk- och aktivitetsersättning får ett höjt bostadstillägg. Andelen av bostadskostnaden som bidraget gäller för höjs från 95 till 96 procent för en bostadskostnad upp till 5 000 kronor. För en bostadskostnad mellan 5 000 och 5 600 kronor kommer 70 procent av bostadskostnaden beaktas. Tidigare gavs inget tillägg för bostadskostnader över 5 000 kronor.

Det är cirka 65 100 individer, vilket motsvarar 0,7 procent av befolkningen, som omfattas av förändringen. För dem ökar den ekonomiska standarden med i genomsnitt 1,7 procent vilket motsvarar cirka 2 900 kronor. Denna förändring berör främst personer med låg inkomst mellan 45 och 64 år. Av de berörda återfinns 54 procent i denna åldersgrupp och 66 procent i de två lägsta inkomstdecilerna.

Bostadstillägget ökar totalt sett med 224 miljoner kronor. För vissa hushåll leder denna ökning till att särskilt bostadstillägg och ekonomiskt bistånd minskar något. Totalt ökar de offentliga utgifterna med 191 miljoner kronor år 2018.

Ålderdom

Höjt bostadstillägg för personer med ålderspension

Motsvarande höjning av bostadstillägg som gäller för personer med sjuk- och aktivitetsersättning gäller också för ålderspensionärer. Det här är den regelförändring 2018 som höjer den enskildes ekonomiska standard mest, i genomsnitt drygt 4 000 kronor per år, vilket motsvarar 2,6 procent. Cirka 1,1 procent av befolkningen omfattas av förändringen.

Denna förändring berör framför allt äldre pensionärer. Bland personer över 74 år berörs 6,8 procent av förändringen. I åldersgruppen 65-74 år berörs 3,9 procent.

Totalt sett ökar bostadstillägget för ålderspensionärerna med 508 miljoner kronor. Även här leder ökningen till att särskilt bostadstillägg och ekonomiskt bistånd minskar något. För ålderspensionärerna leder ökningen även till en liten minskning av äldreförsörjningsstödet. Totalt ökar de offentliga utgifterna med 479 miljoner kronor år 2018.

Höjt särskilt bostadstillägg och äldreförsörjningsstöd

Det särskilda bostadstillägget är en del av det ordinarie bostadstillägget för personer 65 år och äldre samt de under 65 år som får sjuk- och aktivitetsersättning. Grundprincipen med det särskilda bostadstillägget är att alla ska ha kvar en skälig summa att leva på efter att en rimlig boendekostnad har betalats.

Äldreförsörjningsstöd riktas till de individer som trots bostadstillägget inte kommer upp till en skälig levnadsnivå.

Den skäliga bostadskostnaden inom ovanstående förmåner höjs med 420 kronor från 6 200 till 6 620 kronor i månaden.

Den skäliga levnadsnivån inom förmånerna höjs med cirka 600 kronor till 67 613 kronor per år för ensamstående och med cirka 300 kronor till 55 078 kronor per år för sammanboende.

Endast 0,4 procent av befolkningen omfattas av förändringen. För dem ökar den ekonomiska standarden med cirka 2 400 kronor per år, vilket motsvarar 1,3 procent.

Totalt sett ökar det särskilda bostadstillägget med 56 miljoner kronor och äldreförsörjningsstödet med 33 miljoner kronor. Dessa inkomstökningar leder till att ekonomiskt bistånd minskar något för vissa hushåll. Totalt ökar de offentliga utgifterna med 84 miljoner kronor.

Fakta om statistiken

Statistiken i rapporten bygger på beräkningar gjorda med simuleringsmodellen FASIT (FördelningsAnalytiskt Statistiskt System för Inkomster och Transfereringar). Det är en modell med vilken man kan göra beräkningar av effekter av förändringar i skatte-, avgifts- och transfereringssystemen. FASIT gör det möjligt att beräkna effekten på de offentliga finanserna av en förändring. Dessutom är det möjligt att göra beräkningar av hur olika grupper kommer att påverkas av de föreslagna förändringarna. Grunddata i modellen avser för närvarande år 2015 men i simuleringen kan uppgifterna skrivas fram till och med år 2021.

Detta omfattar statistiken

Målpopulationen är alla som levt i Sverige under året samt alla som lämnat in inkomstdeklarationer för året. Det innebär att dödsbon samt personer som inte bor i Sverige men som är skyldiga att deklarerat för vissa inkomster i Sverige ingår i målpopulationen. Urvalspopulationen överensstämmer med målpopulationen.

Modellen använder två definitioner av hushåll; bostadshushåll och familjehushåll där bostadshushåll är huvudbegrepp. Ett bostadshushåll utgörs av samtliga personer som den 31/12 är folkbokförda på samma fastighet och lägenhet.

I redovisningen av statistiken används två olika populationer, fördelningspopulationen och makropopulationen. Makropopulationen består av alla personer som levt i Sverige under året samt alla som lämnat inkomstdeklaration för året. Fördelningspopulationen består av individer som har varit folkbokförda i Sverige vid såväl årets början som dess slut. Från denna grupp tas även följande individer bort:

- Hushåll med personer som saknar känd hemvist
- Hushåll där den disponibla inkomsten är noll
- Hushåll där samtliga personer är 17 år eller yngre

Inkomstsummor redovisas för makropopulationen medan medelvärden redovisas för fördelningspopulationen.

Definitioner och förklaringar

Referensperioden för statistiken är inkomståret 2018 medan underlaget som statistiken grundar sig på avser år 2015.

Disponibel inkomst

Disponibel inkomst är summan av alla hushållsmedlemmars skattepliktiga och skattefria inkomster minus skatt och övriga negativa transfereringar.

Ekonomisk standard

Hushållets disponibla inkomst används för att mäta den ekonomiska standarden. För att kunna göra jämförelser mellan olika hushållstyper divideras inkomsten med en vikt (benämns konsumtionsenhet) som avgörs av hushållets sammansättning. Denna inkomst används som ett mått på ekonomisk standard.

Konsumtionsenhet

För att göra jämförelser av disponibel inkomst mellan olika typer av hushåll används ett viktsystem där konsumtionen är relaterad till hushållets sammansättning. Den disponibla inkomsten divideras med den konsumtionsvikt som gäller för hushållet. Den skala som används i redovisningen är en revidering

av "Svensk konsumtionsenhetsskala" som föreslogs i utredningen om Förbättrad statistik om hushållens inkomster, SOU 2002:73.

Viktsskala för konsumtionsenheter vid redovisning av inkomster:

Ensamboende	1,00
Sammanboende par	1,51
Ytterligare vuxen	0,60
Första barnet 0-19 år	0,52
Andra och påföljande barn 0-19 år	0,42

Som exempel får ett sammanboende par med två barn en konsumtionsenhet på $1,51+0,52+0,42=2,45$. Om hushållets disponibla inkomst uppgår till 490 000 kronor blir den ekonomiska standarden 200 000 kronor ($490000/2,45$). Det innebär att individerna i hushållet har samma ekonomiska standard som en ensamboende person med en disponibel inkomst på 200 000 kronor.

Omfattas

Vissa uppgifter redovisas för de som berörs/omfattas av förändringarna. Om den ekonomiska standarden har förändrats med mer än 600 kronor per år mellan simuleringarna med 2017- och 2018-års regler tillhör individen den grupp som omfattas av regelförändringarna.

Om förändringen är mindre än ± 600 kronor per år redovisas den som marginell/oförändrad. Är förändringen mellan 600 och 3 600 kronor redovisas den som mindre. En förändring över 3 600 kronor redovisas som en större förändring.

Låg ekonomisk standard

Med låg ekonomisk standard avses individer i hushåll som har en ekonomisk standard som är mindre än 60 procent av medianvärdet för samtliga.

Marginaleffekt

Marginaleffekt beskriver hur stor del av en inkomstökning som försvinner genom ökade skatter och minskade bidrag. Om margineffekten är noll får personen behålla hela sin inkomstökning medan om den är 100 försvinner hela inkomstökningen genom ökade skatter och minskade bidrag.

Så görs statistiken

En mikrosimuleringsmodell kan sägas bestå av två delar. Dels en databas som består av ett urval av hushåll och individer, för vilka data har samlats in via register. Dels dataprogram som beskriver de skatte- och transfereringssystemet som man kan göra simuleringar för.

Skatte- och transfereringssystem kan vara individuella, familje- eller hushållsinriktade. I Sverige är skattesystemet individinriktat. Av de transfereringssystem som simuleras i modellen är de flesta individinriktade, det är t.ex. pensioner, arbetslöshetsersättning och sjukpenning.

På familjenivå finns framförallt bostadsbidrag och ekonomiskt bistånd. I modellen simuleras även vissa utgifter för familjen. Det som för närvarande simuleras är förskole- och fritidshemsavgiften samt hemtjänstavgiften. Utöver detta finns det även modeller för simulering av offentligt finansierade välfärdstjänster samt indirekt beskattning.

Uppgifterna i databasen avser 2015 men i modellprogrammen finns regelverk både för 2015 och beslutade förändringar därefter.

I modellprogrammen finns även framskrivningar av vissa ekonomiska variabler som lön, räntor och kapitalvinster. Dessa framskrivningar grundar sig på prognoser från Konjunkturinstitutet och Ekonomistyrningsverket.

Förutom en framskrivning av ekonomiska variabler görs också en framskrivning av strukturella förändringar över tid. De strukturella framskrivningarna syftar till att fånga förändringar inom områden där det sker en utveckling av antal individer med en viss egenskap. På detta sätt fångar modellen t.ex. en prognostiserad ökning av antal individer som beräknas uppbära sjukpenning. Dessa framskrivningar grundar sig på prognoser från Försäkringskassan, Pensionsmyndigheten, Arbetsförmedlingen och Konjunkturinstitutet. Även SCB:s befolkningsprognos används.

FASIT är en statisk mikrosimuleringsmodell vilket innebär att en förändring i ett transfereringssystem inte genererar några förändringar i hushållens beteende. En simulering visar alltså enbart den direkta effekten av en tänkt förändring. Den tar inte hänsyn till ett eventuellt förändrat beteende till följd av regelförändringen.

FASIT:s underlag

För simuleringen används ett dataunderlag, baserat på ett urval med uppgifter för drygt 2 miljoner individer. Dataunderlaget innehåller information om hushållens inkomster, transfereringar, avdrag, boendekostnader, pensioner, avgifter med mera.

FASIT:s simuleringsområden

Modellen är uppdelad i tre olika steg. Dessa steg behandlar olika objekt. Det första steget behandlar alla individanknutna system. Det andra behandlar de familjeanknutna system och det tredje och avslutande steget innebär framför allt en uppsummering till bostadshushållsnivå. I detta steg görs också beräkningarna för den indirekta beskattningen. Att det finns två hushållssteg i bearbetningarna förklaras av att de flesta transfereringssystemen använder sig av ett begränsat hushållsbegrepp. Hushållsbegreppet som benämns familjeenhet innebär att alla över 19 år betraktas som egna hushåll. För fördelningsanalyser är det däremot bättre att använda bostadshushåll. Dessa hushåll består av alla som bor i samma lägenhet/småhus.

Följande områden simuleras på individnivå

- Pensioner
- Sjuk- och aktivitetsersättning
- Sjukpenning och rehabiliteringsersättning
- Arbetsmarknadsstöd
- Föräldrapenning
- Utdelning från fåmansbolag
- Skatter
- Underhållsstöd
- Barnbidrag och flerbarnstillägg
- Studiestöd/studiemedel
- Etableringsersättning
- Offentliga välfärdstjänster
- Tandvårdssubventioner och patientutgifter

Följande områden simuleras på familjenivå:

- Bostadsbidrag
- Bostadstillägg för pensionärer och personer med sjuk- och aktivitetsersättning
- Äldreförsörjningsstöd
- Ekonomiskt bistånd
- Avgifter för förskola och fritidshem
- Avgifter för äldreomsorg

Statistikens tillförlitlighet

Uppgifterna i FASIT baseras på kontrolluppgifter och deklarationsuppgifter från Skatteverket samt andra myndigheters administrativa data avseende inkomster. Statistiken har därmed allmänt sett god kvalitet.

Ett statistikvärdes tillförlitlighet beror på det totala felet mellan skattningen och målstorheten. Det totala felet kan bestå av urvalsfel, bortfallsfel, täckningsfel, mätfel och bearbetningsfel. I FASIT tillkommer modellfel och prognosfel. Modellfelet uppstår då man i modellen beräknar skatter och transfereringar och det modellerade resultatet avviker från det lämnade värdet. Prognosfelet uppstår då man med olika tekniker skriver fram urvalet till att avse förhållandena åren 2015-2021.

För FASIT:s register förekommer inget bortfallsfel eftersom urvalen är helt registerbaserade.

Alla redovisade förändringar är med 95 procents säkerhet säkerställda om inget annat anges. Det är den statistiska osäkerheten som beror på urvalsfelet som avses. Osäkerheten i redovisningen för de övriga fel som beskrivs ovan är inte möjlig att redovisa.

In English

Summary

This report presents the calculated effects of the changes in the budget that affect household finances. The effects of these changes have been calculated using the simulation model FASIT⁴.

The 2018 central government budget contains several different changes that affect household finances. The tax is reduced for both pensioners and persons with sickness and activity compensation. At the same time, taxation of investment savings accounts increases, which leads to increased capital tax.

In addition to tax changes, there are also changes in several different transfer systems. For families with children, child allowance and housing allowance will be increased. The student grant is increased for both upper secondary and university students. The ceiling in the health insurance and the guarantee benefit in the sickness and activity compensation is increased. Furthermore, housing supplement, the special housing supplement and old-age support will be increased.

A fairly large proportion of the population, almost 70 percent, is affected by the changes in some way, although to varying degrees. Most of the changes strengthen the economic standard⁵ but there are also changes that weaken it. Overall, the changes lead to an average 0.5 percent increase in the economic standard. The increased child allowance is the change that will affect the most people, just over 3.9 million individuals.

The increase in housing supplement for old-age pensioners is the change that has the largest impact for those affected. The average economic standard in this group increases by 2.6 percent. However, only just over one percent of the population is affected by this change.

The changes mainly affect children and pensioners. Among the people under the age of 20, the vast majority, 91 percent, get an improvement through the increase in child allowance, student grant and housing allowance. Among the old-age pensioners, 82 percent get an improved economic standard through the reduced tax and the increased housing supplement. The economic standard increases on average more for pensioners than for children.

Those who will experience improvements are found in all income classes, but they are most common among those with low or medium income. In those income classes, between 80 and 87 percent get an improved standard through the changes.

Only about one percent of the population gets a somewhat weakened standard, mainly due to the increase in tax on investment savings accounts. This mainly affects individuals with high incomes in the ages between 45 and 74.

⁴FASIT is a micro-simulation model, in which effects of changes in taxation, fee and transfer systems for individuals and households can be calculated.

⁵The household's disposable income is used to measure the economic standard. To enable comparisons between different household types, the income is divided using a weight which is determined by the composition of the household. This equalised income is used as a measure of economic standard.

A note of thanks

We would like to express appreciation to our survey respondents – the people, enterprises, government authorities and other institutions of Sweden – with whose cooperation Statistics Sweden is able to provide reliable and timely statistical information meeting the current needs of our modern society.

Bilden av Sverige

Förändringarna i statens budget för 2018 beräknas öka den ekonomiska standarden med i genomsnitt 0,5 procent.

Källa: FASIT

Nästan
av Sveriges befolkning påverkas på
något sätt av förändringarna.

70%