

Valda av folket

En studie av social representativitet i
folkvalda församlingar

Valda av folket

En studie av social representativitet i folkvalda församlingar

Producent SCB, Statistiska centralbyrån
Avdelningen för befolkning och
välfärd
701 89 Örebro
010-479 40 00

Förfrågningar Jonas Olofsson
010-479 47 18
jonas.olofsson@scb.se

Det är tillåtet att kopiera och på annat sätt mångfaldiga innehållet.
Om du citerar, var god uppge källan på följande sätt:
Källa: SCB, Valda av folket En studie av social representativitet i
folkvalda församlingar Demokratistatistisk rapport 25

Elected representatives

Producer Statistics Sweden, Department of
population and welfare statistics
SE-701 89 Örebro, Sweden
+46 10-479 40 00

Enquiries Jonas Olofsson
+46 10-479 47 18
jonas.olofsson@scb.se

It is permitted to copy and reproduce the contents in this publication.
When quoting, please state the source as follows:
Source: Statistics Sweden, Elected representatives Democracy Statistics
Report 25

ISSN: 1654-5656 (Online)
URN:NBN:SE: SCB-2020-ME09BR2001_pdf

Denna publikation finns enbart i elektronisk form på www.scb.se
This publication is only available in electronic form on www.scb.se

Förord

Det finns ingen lagstadgad bestämmelse kring representativitet i Sveriges folkvalda församlingar, utan det är upp till partierna att bestämma vilka kandidater som ska placeras på valbar plats på deras listor. Den här rapporten ska ses som en grundlig genomgång av den sociala representativiteten i folkvalda församlingar för den som vill ha ett samlat grepp inom detta område. Däremot är det ingen utvärdering av denna ordning.

Rapporten har utarbetats av Jonas Olofsson vid Enheten för demokratistatistik. Värdefull hjälp och korrekturläsning har Mikaela Järnbert och Regina Vilkénas vid Enheten för demokratistatistik och Lena Lundkvist vid Prognosinstitutet bidragit med. Jens Malmros, metodstatistiker, har bidragit med stöd kring logistiska regressionsmodeller och tolkningar av resultaten.

SCB i mars 2020

Magnus Sjöström
Avdelningschef

Johan Eklund
Enhetschef

Innehåll

Förord	3
Sammanfattning	6
Kön	6
Ålder	6
Födelseland	6
Familjesituation	7
Utbildningsnivå	7
Inkomst	8
En sammantagen analys	8
Inledning	9
SCBs statistik om nominerade och valda kandidater	9
Att studera social representativitet	10
Färre förtroendevalda över tid	11
Social representativitet på partiernas agenda	11
Källor och avgränsningar	12
Rapportens disposition	13
Representativitet i riksdagen	14
Något fler män i riksdagen	15
En allt yngre riksdag	15
Utrikes födda ovanligare bland riksdagens ledamöter än bland röstberättigade	17
Riksdagsledamöter i högre utsträckning gift eller sambo	18
Tre av fyra riksdagsledamöter har eftergymnasial utbildning	20
Nio av tio riksdagspolitiker tillhör högsta inkomstklassen	21
Sammanfattning riksdagen	23
Representativitet i regionfullmäktige	25
Jämn könsfördelning i regionfullmäktige	26
En yngre - och äldre - regionfullmäktige	26
Högre andel utrikes födda i befolkningen än i regionfullmäktige	29
Högre andel regionpolitiker gifta eller sambo och något högre andel med hemmaboende barn	32

Vanligare bland regionpolitiker med eftergymnasial utbildning – lägre andel med förgymnasial.....	34
Drygt sex av tio regionpolitiker i högsta inkomstklassen.....	36
Sammanfattning regionfullmäktige.....	37
Representativitet i kommunfullmäktige	39
Färre kvinnor i kommunfullmäktige	40
En allt äldre kommunfullmäktige	41
Allt fler utrikes födda i kommunfullmäktige – men färre i förhållande till röstberättigade.....	45
Högre andel kommunpolitiker är i förhållande och har barn än i befolkningen i stort.....	49
Eftergymnasial utbildning vanligare bland kommunpolitiker.....	51
Vanligare med högre inkomster även bland kommunpolitikerna .	54
Sammanfattning kommunfullmäktige.....	55
Fördjupad analys	56
Riksdag.....	56
Region- och kommunfullmäktige	59
Slutsatser	62
Kort om statistiken.....	64
Statistikens ändamål och innehåll.....	64
Information om statistikens framställning.....	64
Information om statistikens kvalitet	66
Referenser.....	67
Elected representatives.....	68
Summary	68
List of tables.....	71
List of graphs.....	71

Sammanfattning

Syftet med denna rapport är att studera hur den sociala representativiteten ser ut i våra folkvalda församlingar och om det har skett några förändringar över tid.

När vi studerar representativitet jämför vi förhållandet mellan olika grupper bland de folkvalda med förhållandet mellan motsvarande grupper bland de röstberättigade. I denna rapport studerar vi social representativitet utifrån kön, ålder, födelseland, familjesituation, utbildningsnivå och inkomst. Här följer en sammanfattning av de huvudsakliga resultaten.

Kön

I samtliga folkvalda församlingar har vi en jämn könsfördelning och har haft det sedan 1990-talet. Med jämn könsfördelning menas att andelen män och kvinnor ligger inom intervallet 40-60 procent.

Regionfullmäktige har jämnast könsfördelning, där 48 procent är kvinnor och 52 procent är män, medan det är störst skillnad i kommunfullmäktige där 43 procent av de folkvalda är kvinnor och 57 procent är män. Samtliga församlingar har det gemensamt att andelen kvinnor aldrig varit större än andelen män totalt sett. Backar vi till början av 1970-talet var ungefär två av tio folkvalda kandidater kvinnor.

Ålder

Om vi bara studerar den genomsnittliga åldern har vi sedan 2002 fått en yngre riksdag och regionfullmäktige och en äldre kommunfullmäktige. Under samma period har den genomsnittliga åldern i hela den röstberättigade befolkningen ökat lite. I riksdagen är 56 procent av ledamöterna mellan 30-49 år, vilket betyder att åldersgruppen är betydligt större än i befolkningen där de utgör 31 procent av de röstberättigade. Även i regionfullmäktige är åldersgruppen 30-49 år störst, men skillnaden jämfört med befolkningen är större för åldersgruppen 50-64 år. Bland kommunfullmäktiges ledamöter är åldersgruppen 50-64 år störst, även skillnaden mot motsvarande åldersgrupp i befolkningen är störst i denna åldersgrupp. Unga under 30 år är genomgående färre bland politikerna, cirka sju procent, jämfört med i den röstberättigade befolkningen, där de utgör 18 procent. När det gäller folkvalda 65 år och äldre så är gruppen betydligt mindre bland riksdagspolitikerna, där den utgör två procent, jämfört med 27 procent bland de röstberättigade. Bland folkvalda till kommunfullmäktige är andelen 65 år och äldre ungefär lika stor som bland de röstberättigade.

Födelseland

En högre andel av de folkvalda är födda i Sverige jämfört med andelen i den röstberättigade befolkningen. Oavsett om vi studerar folkvalda i riksdagen, region- eller kommunfullmäktige, ligger andelen på omkring

åtta procent. Eftersom utländska medborgare är röstberättigade i region- och kommunfullmäktige är andelen utrikes födda större där, 19 procent, jämfört med i riksdagen där andelen utrikes födda utgör 14 procent av de röstberättigade. Studerar vi hur länge de utrikes födda har varit folkbokförda i Sverige ser vi att det oavsett politisk nivå är vanligare bland politikerna att de varit folkbokförda i Sverige i 20 år eller mer, jämfört med i befolkningen i stort. Störst är skillnaden bland riksdagspolitikerna. Det är också en större andel av de utrikes födda folkvalda politikerna som är födda i Europa än bland utrikes födda i befolkningen i stort. Bland riksdags- och regionpolitikerna är det cirka 55 procent av de utrikes födda som kommer från ett europeiskt land, bland kommunpolitikerna är andelen 62 procent. Andelen bland röstberättigade till riksdagen är 48 procent medan den är 52 procent bland röstberättigade i kommun- och regionfullmäktige. I Region- och kommunfullmäktige där vi särskiljer Norden från övriga Europa ser vi att det framförallt är vanligare att utrikes födda folkvalda kvinnor är födda i ett annat nordiskt land jämfört med andelen i den utrikes födda befolkningen.

Familjesituation

Det är en högre andel av de folkvalda politikerna som är gifta eller är sammanboende med gemensamt barn. Andelen ligger mellan 60-65 procent beroende på vilken politisk nivå vi studerar. Det kan jämföras med dryga 50 procent bland de röstberättigade. Men andelen gifta och sammanboende har minskat sedan 2002 bland folkvalda på samtliga politiska nivåer. När vi studerar andelen folkvalda som har ett hemmaboende barn under 18 år så har den andelen tvärt om ökat bland folkvalda i riksdagen och i regionfullmäktige. Bland folkvalda i kommunfullmäktige har andelen minskat något sedan 2002. För samtliga nivåer ligger andelen mellan cirka 30-40 procent, vilket kan jämföras med strax under 30 procent bland röstberättigade. Skillnaderna hänger delvis samman med att ålderssammansättningen bland politiker och röstberättigade skiljer sig åt.

Utbildningsnivå

Bland de folkvalda politikerna är det en betydligt större andel med eftergymnasial utbildningsnivå jämfört med de röstberättigade. Störst skillnad är det bland riksdagspolitikerna av vilka 74 procent hade en eftergymnasial utbildning, vilket kan jämföras med 36 procent bland de röstberättigade. Motsvarande andelar bland folkvalda i region- och kommunfullmäktige är 64 respektive 54 procent. Oavsett vilken nivå vi studerar är andelen med eftergymnasial utbildning högre bland folkvalda kvinnor jämfört med bland folkvalda män. Motsvarande förhållande gäller även bland de röstberättigade. Andelen med eftergymnasial utbildning är högre bland politikerna oavsett vilken åldersgrupp vi studerar jämfört med i befolkningen i stort. Men skillnaderna är störst i de åldersgrupper som har lägst andel med eftergymnasial utbildning, det vill säga bland dem under 30 år och bland dem över 65 år.

Inkomst

Det är betydligt fler av politikerna som tillhör den högsta inkomstgruppen om vi delar in befolkningen i fem lika stora grupper baserat på förvärvsinkomst. Högst andel hittar vi bland riksdagspolitikerna där 91 procent tillhör de 20 procenten med högst inkomster. Även när vi enbart studerar de politiker som inte var riksdagspolitiker vid föregående mandatperiod, och därmed hade ett arvode som automatiskt kvalificerade dem till den högsta inkomstgruppen, var det 78 procent som tillhörde den högsta inkomstgruppen. I region- och kommunfullmäktige var motsvarande andelar 64 respektive 48 procent.

En sammantagen analys

Varje individ är bärare av flera olika egenskaper. Dessa kan vara över- eller underrepresenterade bland våra folkvalda politiker. Det är alltså fullt möjligt för en person att tillhöra en grupp som är underrepresenterad bland våra politiker i ett avseende, men samtidigt tillhöra en överrepresenterad grupp i ett annat avseende.

Avslutningsvis gör vi därför också logistiska analyser för att studera hur flera variabler samvarierar med om en röstberättigad person är folkvald, detta för att försöka studera mekanismerna bakom representativiteten. De tydligaste effekterna får vi när vi inkluderar inkomst i analysen. Då ser vi effekter som tyder på att även underrepresenterade grupper i högre utsträckning hämtas från de högsta inkomstskikten. Dessa bland politikerna underrepresenterade grupper är också i regel sämre representerade bland de högre inkomstskikten i befolkningen. Man kan därmed säga att en högre inkomst är något som förenar våra politiker i stor utsträckning, oavsett om de i övrigt tillhör grupper som är över- eller underrepresenterad. Effekten av inkomsten är tydligare än exempelvis effekten av utbildningsnivå. Det är tydligast när vi studerar riksdagen men gäller såväl för region- som kommunfullmäktige.

Inledning

I den här rapporten går vi igenom den sociala representativiteten i Sveriges folkvalda församlingar. Alltsedan allmän och lika rösträtt infördes i 1919 års val på lokal och regional nivå och därefter nationellt i och med 1921 års val till riksdagens andra kammare, har SCB producerat statistik över hur många kvinnor och män som valts in i Sveriges folkvalda församlingar. Inledningsvis var andelen kvinnor några enstaka procent, men i takt med att 1900-talet framskred ökade andelen kvinnor undan för undan. På 1970-talet accelererade ökningstakten. Ökningen av andelen kvinnor skedde såväl i riksdagen som i region- och kommunfullmäktige. En bidragande anledning var att partiernas kvinnoförbund fick ökade gehör för argument om ökad kvinnlig representation. Men ökningen av andelen folkvalda kvinnor skedde inte i ett vakuum. Flera reformer med inriktning på att stärka kvinnors ställning, både på arbetsmarknaden och privat lanserades under 1970-talet. Det gällde frågor som särbeskattning, föräldraledighet och subventionerad barnomsorg (Dalerup & Freidenvall, 2018).

Ytterligare ett steg mot ökad kvinnlig representation i Sveriges folkvalda församlingar skedde i 1994 års val. Flera partier varvade sina listor med varannan kvinna och varannan man. Detta gick populärt under benämningen varannan damernas. Bakgrunden till detta var den debatt som hade väckts i och med att andelen kvinnor som valdes in i 1991 års riksdagsval minskade jämfört med valet dessförinnan. Det var också i och med valet 1994 våra folkvalda församlingar kom att ha vad som betraktas som jämn könsfördelning för första gången. Med jämn könsfördelning avses att andelen män och kvinnor ligger inom intervallet 40-60 procent.¹

Sedan 1982 har SCB gjort mer ingående statistik om våra folkvalda politiker. Utöver de folkvaldas kön har statistik om de folkvaldas ålder, utbildningsnivå och födelseland m.m. publicerats.

SCBs statistik om nominerade och valda kandidater

SCB har genom lagen och förordningen om den officiella statistiken i uppdrag att publicera statistik inom området demokrati och i förlängningen om de allmänna valen. Inom ramen för denna uppgift publicerar SCB statistik om hur många kandidater som nomineras och väljs in i Sveriges folkvalda församlingar. Utöver antal beskriver

¹ Att det rör sig om jämn könsfördelning har dock problematiserats i de fall återkommande det ena könet ligger nära den nedre gränsen. Se exempelvis Kön, makt och statistik (SOU 2007:108) för en diskussion om detta.

statistiken även nominerade och valda kandidaterna utifrån olika demografiska och socioekonomiska indelningsgrunder. För att det ska vara möjligt att uttala sig om social representativitet i folkvalda församlingar behöver vi även studera motsvarande förhållanden i den grupp de representerar, det vill säga den röstberättigade befolkningen.

Att studera social representativitet

Åsiktsrepresentativiteten är en självklar och inbyggd del i det parlamentariska systemet och det kanaliseras genom att vi röstar på de partier vi sympatiserar med. Men det finns argument som utöver det framhåller vikten av social representativitet.

I forskningen brukar Helga Hernes tre argument lyftas fram för att beskriva varför det är viktigt med social representativitet. Dessa argument utgick ursprungligen från kvinnors representation men går även att applicera på andra grupper: 1) resursargumentet – att stänga ute en grupp från beslutsfattande leder till en resursförlust då gruppens kunskaper och erfarenheter inte tas tillvara, 2) intresseargumentet – att stänga ute en grupp från beslutsfattande gör att gruppens särskilda intressen riskerar att inte tas tillvara och 3) rättviseargumentet – det är orättvist att stänga ute en grupp från beslutsfattande (Hernes 1987; Öhrvall & Persson 2008; Wide 2015).

Vidare kan en skev social representativitet riskera att skada legitimiteten i det demokratiska systemet. Detta då medborgare uppfattar det som orättvist att politiken styrs av andra grupper än de dem själva tillhör (Wide 2015). I regeringens strategi för en stark demokrati från 2018 lyfter man fram den ojämlika sociala representativiteten i politiska församlingar som en del i det demokratiska utanförskapet. Det demokratiska utanförskapet bedöms vara en av sammantaget tre utmaningar för den svenska demokratin² (Ku18:02).

Partierna har en central roll i den svenska parlamentariska demokratin. Bland annat i form av att rekrytera och utbilda politiker. Olof Pettersson lyfter i antologin *Demokratins framtid* tendensen till professionalisering bland de svenska politikerna och även att ett förändrat samhälle ställer nya krav på rekryteringen av dem. Partierna behöver idag rekrytera personer som klarar av att förverkliga medborgarnas förhoppningar om samhällsutvecklingen (Pettersson 2019). Den förändrade politikerrollen diskuteras också i demokratiutredningen *Låt fler forma framtiden!* (SOU 2016:5) där man framhåller att politiker har fått ett större utrymme att

² De andra två utmaningarna som identifieras i strategin är ett hotat demokratiskt samtal och antidemokratiska aktörer.

agera som företrädare för särskilda väljargrupper och därmed inte bara som partiernas representanter.

Färre förtroendevalda över tid

Över tid har antalet förtroendevalda³ i Sverige minskat. På 1950-talet fanns det i Sverige 200 000 förtroendevalda i landets 2 500 kommuner. 2015 var det motsvarande antal cirka 37 000. Att det har minskat hänger delvis samman med kommunreformen som gjorde att antalet kommuner minskade till dagens 290⁴. Men antalet förtroendevalda per kommun har också minskat. Som mest var det 1980 med ett genomsnitt på 250 förtroendevalda per kommun. Idag är genomsnittet ungefär 130 (SCB 2016:1). Kontaktytor, i form av att lokala politiker finns i medborgarnas närmiljö har alltså minskat över tid. En tendens som förstärks av att vi under samma tid har gått från en befolkning på omkring sju miljoner 1950 till en befolkning på omkring tio miljoner idag.

Social representativitet på partiernas agenda

Att förbättra den sociala representativiteten finns på partiernas agenda, åtminstone vid rekrytering av nya medlemmar. Enligt en studie som SCB genomförde bland folkvalda i kommunfullmäktige under mandatperioden 2010 – 2014 svarade 85 procent att deras partier försökte rekrytera medlemmar från grupper som var sämre representerade (SCB 2016:2).

I Sverige finns inga formella hinder för någon att engagera sig partipolitiskt. Det enda formella kravet för att vara nomineringsbar är att en person ska vara röstberättigad i valet i fråga.⁵ Att en person ska välja att engagera sig eller inte är i hög grad beroende av personens vilja och förmåga att engagera sig. Men i detta avseende spelar också partiernas rekrytering av medlemmar och nominering av kandidater en viktig roll. I samma studie som ovan angav drygt hälften av de valda kandidaterna i kommunfullmäktige att de gått med i partiet på eget initiativ, medan den andra knappa halvan blev tillfrågad om att gå med. Det kunde antingen vara av en vän eller direkt av partiet. Än större roll spelar det att bli tillfrågad om att ställa upp och kandidera för partiet i samband med val, då 80 procent angav att de blivit tillfrågade om att kandidera av partiet och 20 procent av de folkvalda kandiderade på eget initiativ.

³ Med förtroendevalda avses alla personer med förtroendeuppdrag i kommunernas olika nämnder samt de som är ersättare. Det är alltså ett bredare begrepp än de som sitter i fullmäktige regionalt eller lokalt.

⁴ Som minst hade Sverige 278 kommuner 1974.

⁵ När det gäller kommun- och regionfullmäktigeval behöver personen också vara folkbokförd i respektive kommun eller region.

Källor och avgränsningar

Den huvudsakliga källan i denna rapport är SCBs undersökning om nominerade och valda kandidater. Uppgifter om kandidaterna sammanställs av Valmyndigheten i samband med svenska val. Information om kön, ålder, födelseland och utbildning m.m. hämtas från andra register som SCB ansvarar för. Mer information om undersökningen finns under *Kort om statistiken* samt på SCBs webbplats. Utöver statistik om de folkvalda politikerna utgår vi från statistik om de röstberättigade. Den statistiken bygger på den slutgiltiga röstlängden som Valmyndigheten sammanställer vid valen, och även för de röstberättigade hämtas motsvarande information från SCBs register.

I rapporten studerar vi representativitet i de folkvalda församlingarna. Ambitionen är alltså inte att beskriva de kausala mekanismer som förklarar varför vissa kandidater blir valda medan andra inte blir det. Tidsmässigt så avgränsar vi oss till representativitet under 2000-talet⁶ med särskilt fokus på hur det ser ut efter 2018 års val. Rapportens titel *Valda av folket* skvallrar om att fokus är på de valda och en avgränsning är därmed att vi inte studerar social representativitet bland de nominerade kandidater som inte blir valda. Vidare studerar vi inte olika positioner, exempelvis ordförande i olika nämnder inom kommunpolitiken.

Det går givetvis att studera gruppen folkvalda utifrån en rik flora av olika bakgrundsvariabler och därmed är vi nödgade till en avgränsning gällande detta. Rapporten utgår i huvudsak från den redovisning som sker på SCBs webbplats, vilket innebär att vi studerar representativitet utifrån kön, ålder, födelseland, utbildningsnivå och inkomst. Därutöver tittar vi på om den folkvalde är gift eller sambo och har hemmaboende barn. För det utrikes födda studerar vi även hur länge de varit folkbokförda i Sverige samt födelseregion.

Ytterligare en faktor som begränsar vilken redovisning som är möjlig är hur många de folkvalda är. Det går exempelvis att ha en mer ingående redovisning av valda till kommunfullmäktige jämfört med riksdagsledamöter. För region- och kommunfullmäktige sker viss redovisning efter region och kommun. När vi studerar representativitet i kommunfullmäktige används även Sveriges kommuner och regioners (SKRs) indelningar i olika kommungrupper för att se om det finns skillnader mellan olika typer av kommuner. Ingen studie görs av de svenska ledamöter som väljs in i Europaparlamentet i denna rapport.

⁶ En anledning till denna avgränsning är att SCB har mer detaljerade uppgifter om de röstberättigade från och med 2002 års val. Ett undantag är dock att redovisning av könsfördelning sträcker sig tillbaka till 1970-talet för riksdag, regions- och kommunfullmäktige.

Rapportens disposition

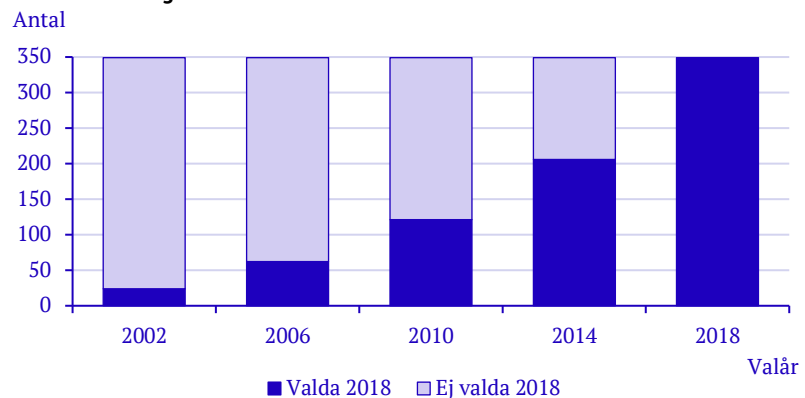
I tur och ordning kommer vi ägna ett kapitel åt representativitet i riksdagen, ett i regionfullmäktige och ett i kommunfullmäktige. Varje sådant kapitel inleds med en kort sammanfattning av hur många de folkvalda är, om det har förändrats över tid och vilka frågor som respektive församling har på sin agenda. Därefter presenteras resultat med jämförelser av sammansättningen bland folkvalda och röstberättigade för att studera representativiteten. Därefter kommer ett kapitel där vi presenterar resultat från logistiska regressionsanalyser där vi belyser representativiteten ur fler perspektiv samtidigt, detta för att tydligare fånga hur olika dimensioner av representativitet samvarierar bland våra folkvalda. Rapporten avslutas med ett antal slutsatser. Avslutningsvis presenteras också rapportens slutsatser.

Representativitet i riksdagen

Riksdagen är Sveriges lagstiftande församling, regeringen är ansvarig inför riksdagen och riksdagen är folkets främsta företrädare. Detta framgår av Sveriges grundlag, i regeringsformen. Det innebär bland annat att vilka frågor som regioner och kommuner fattar beslut om, liksom det svenska medlemskapet i EU, regleras av riksdagen.

Sverige är indelat i 29 riksdagsvalkretsar. I stort följer valkretsarna länsgränserna, men våra tre storstadsregioner, Stockholm, Göteborg och Malmö, är indelade i fler riksdagsvalkretsar. Röstberättigade till riksdagsval är svenska medborgare som är eller har varit folkbokförda i Sverige förutsatt att de på valdagen har fyllt 18 år. I 2018 års riksdagsval var ungefär 7,5 miljoner personer röstberättigade, av vilka 170 000 var bosatta utomlands.

Diagram 1. Valda till riksdagen 2002 – 2018, med uppgift om hur många som valdes i 2018 års riksdagsval.



Totalt brukar det vara runt 5 000–6 000 kandidater⁷ som nomineras vid ett riksdagsval. Av dessa väljs 349 riksdagsledamöter. Antalet ledamöter som väljs in till riksdagen vid varje val har inte förändrats sedan 1976 års val⁸. Av de kandidater som valdes in i 2018 års val var det drygt hälften, 206 kandidater, som även valdes in vid 2014 års val. Går vi

⁷ Avser unika kandidater, en person kan vara nominerad på flera listor i ett och samma val.

⁸ Till den första enkammarriksdagen 1971 liksom i den som tillsattes efter valet 1973 valdes 350 ledamöter. I 1973 års val gick 175 mandat vardera till det borgerliga och det socialistiska blocket. Detta ledde till att beslut i riksdagen avgjordes med hjälp av lottning. För att undvika ytterligare en "lotteririksdag" togs ett mandat bort och från och med 1976 är det 349 mandat som tillsätts efter varje val. <https://www.riksdagen.se/sv/sa-funkar-riksdagen/demokrati/riksdagens-historia/>

tillbaka till 2002 är det fortfarande 24 kandidater som är kvar efter valet 2018.

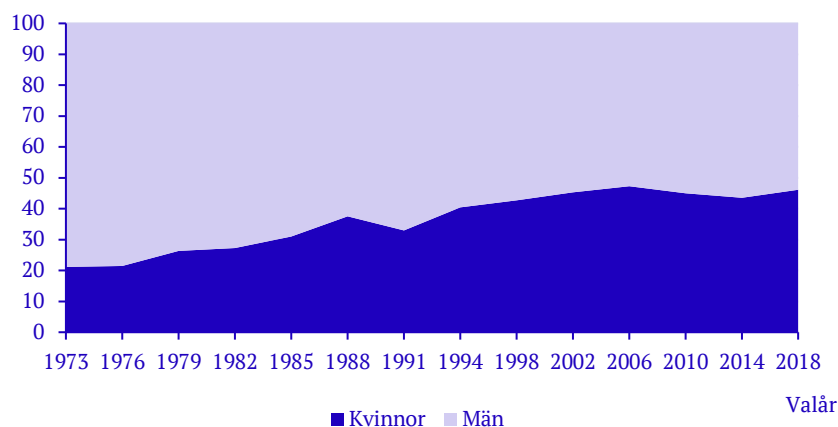
Av de 349 riksdagsledamöter som valdes 2018 var det 145 som även valdes in i kommunfullmäktige, 20 riksdagsledamöter blev även invalda i regionfullmäktige och av dem var det 16 riksdagsledamöter som valdes in i både region- och kommunfullmäktige och därmed tog plats i samtliga politiska församlingar.

Något fler män i riksdagen

Andelen kvinnor i riksdagen har ökat över tid och i 2018 års val var 46 procent kvinnor och 54 procent män. I början på 1970-talet var två av tio ledamöter kvinnor. I 1994 års val ökade andelen kvinnor som valdes in kraftigt. Därefter har också riksdagens könsfördelning varit jämn, dvs. andelen män och kvinnor har legat inom intervallet 40-60 procent. Den kraftiga ökningen av andelen kvinnor i 1994 års riksdagsval var i mångt och mycket en reaktion på nedgången i valet dessförinnan då andelen kvinnor minskat för första gången sedan den allmänna och lika rösträtten i 1921 års riksdagsval.

Efter millennieskiftet har drygt fyra av tio som valts in till riksdagen varit kvinnor. Som mest i 2006 års val då 47 procent av riksdagsledamöterna som valdes in var kvinnor och 53 procent var män.

Diagram 2. Könsfördelning i riksdagen, 1973-2018. Procent (%)



Minskningen av andelen kvinnor i 1991 år val kunde delvis förklaras med Ny Demokratis inträde på den politiska arenan. Endast tre av partiets 25 representanter var kvinnor, men även i många av de redan etablerade partierna minskade andelen kvinnor i 1991 års val.

En allt yngre riksdag

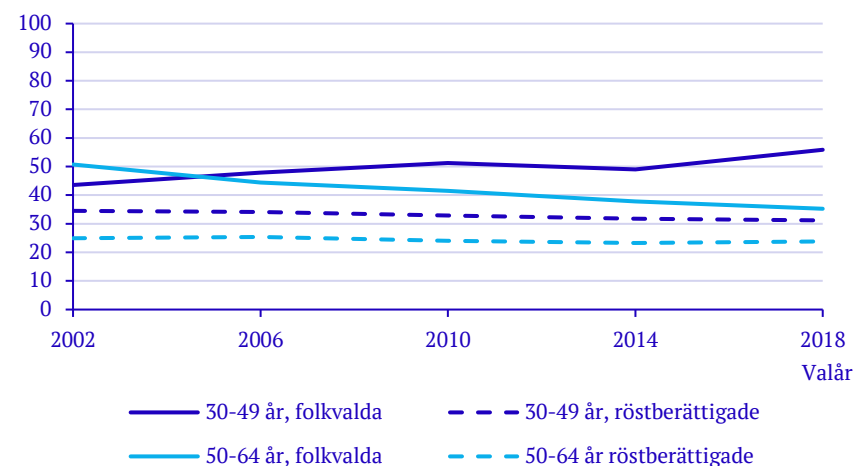
Vi har idag en yngre riksdag än i början på 2000-talet. Den genomsnittliga åldern för de som valdes in 2002 var 48 år och efter 2018 års val var den 45 år. Under samma period har medelåldern bland de röstberättigade ökat från 49 år till 51 år. Vi ser föryngringen tydligt när

vi studerar hur andelen riksdagsledamöter i åldersgruppen 30-49 år har vuxit och från och med 2006 är den mest dominerande i riksdagen, samtidigt som den tidigare dominerande åldersgruppen, ledamöter 50-64 år, succesivt har minskat. Båda åldersgrupperna är större bland riksdagsledamöterna än i befolkningen i stort.

Diagram 3. Andel bland röstberättigade och valda till riksdagen, 2002 – 2018.

Åldersgrupper 30-49 år och 50-64 år.

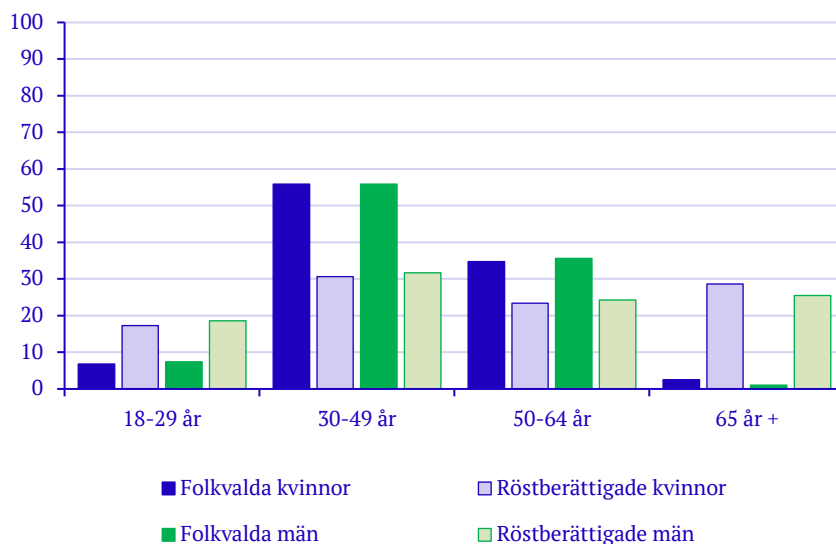
Procent



Under denna period har andelen riksdagsledamöter 65 år och äldre legat runt 2-3 procent och andelen unga riksdagsledamöter under 30 år har ökat från att utgöra fyra procent 2002 till sju procent 2018. Störst andel unga valdes in i 2014 års riksdagsval, då 11 procent var under 30 år. Både unga under 30 år och äldre över 65 år är betydligt mindre grupper bland riksdagspolitikerna än i befolkningen i stort, där de utgör 18 procent respektive 27 procent av de röstberättigade. Det är inga tydliga skillnader mellan kvinnor och mäns åldersfördelning bland riksdagens ledamöter efter 2018 års val.

Diagram 4. Andel bland röstberättigade och valda till riksdagen, 2018. Åldersgrupper (18-29 år, 30-49 år, 50-64 år och 65+ år) efter kön.

Procent

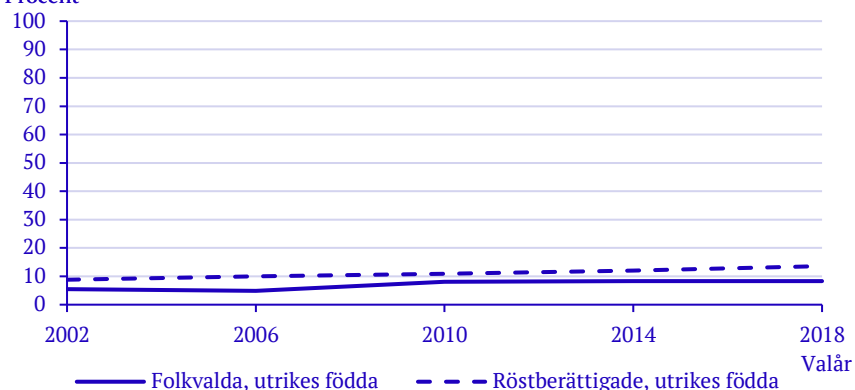


Utrikes födda ovanligare bland riksdagens ledamöter än bland röstberättigade

Sedan början av 2000-talet har andelen riksdagsledamöter födda i ett annat land än Sverige ökat, från fem till åtta procent. Ökningen skedde i huvudsak i 2010 års val och har därefter bara ökat marginellt. Bland de röstberättigade till riksdagsvalet⁹ har andelen utrikes födda ökat från 8 till 14 procent under samma period. Vi har alltså haft en något snabbare ökning av andelen utrikes födda i befolkning jämfört med bland riksdagspolitikerna under den period vi studerar.

Diagram 5. Andel bland röstberättigade och valda till riksdagen, 2002 – 2018. Utrikes födda.

Procent



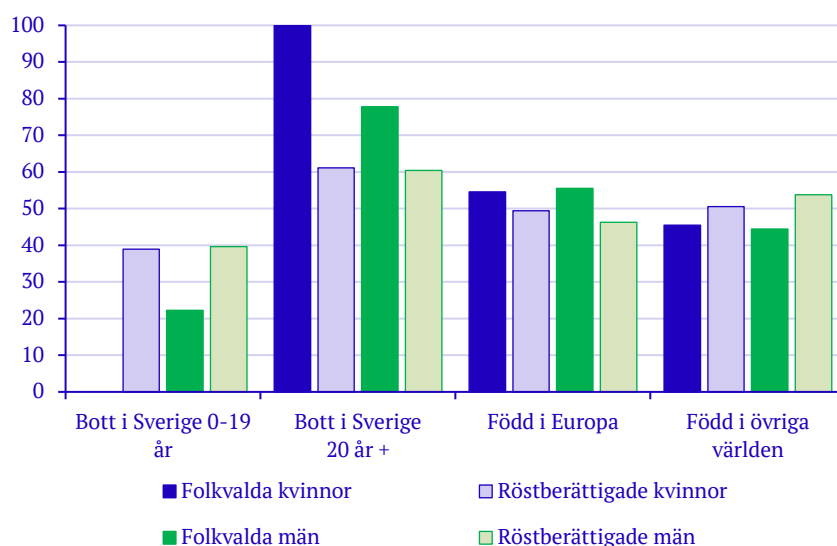
⁹ Svenska medborgare folkbokförda utomlands med rösträtt i riksdagsvalen ingår inte i beräkningen av andelen utrikes födda bland de röstberättigade. Utlandssvenskarna är inte heller inkluderade när vi studerar röstberättigade utifrån familjesituation, utbildning eller inkomst i detta kapitel.

Bland de män som valdes in till riksdagen 2018 är det en något högre andel som är utrikes födda, 10 procent, jämfört med bland kvinnorna, av vilka 7 procent var födda i ett annat land än Sverige. Bland de röstberättigade är tvärt om andelen utrikes födda något högre bland kvinnor, 14 procent, än bland män av vilka 13 procent är födda i ett annat land.

Det är en högre andel av de utrikes födda riksdagspolitikerna som har varit folkbokförda i Sverige 20 år eller längre jämfört med bland de röstberättigade. Av utrikes födda riksdagspolitiker har 86 procent bott 20 år eller längre i Sverige och motsvarande andel bland de utrikes födda röstberättigade är 56 procent. Av de utrikes födda kvinnor som valdes in i riksdagen 2018 har samtliga varit folkbokförda i Sverige 20 år eller längre, bland männen är det 78 procent.

Diagram 6. Andel bland röstberättigade och valda till riksdagen, 2018. Utrikes födda efter boendetid i Sverige och ursprung efter kön.

Procent

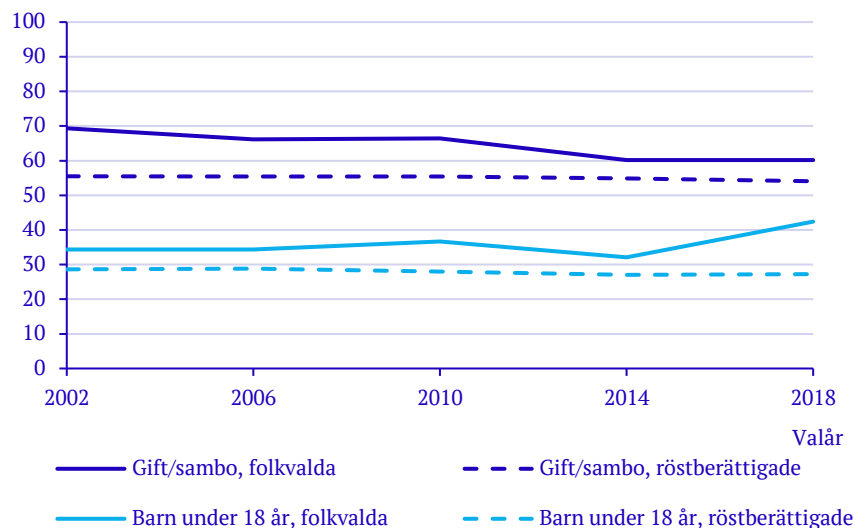


Av de utrikes födda som valdes in vid 2018 års riksdagsval är det något större andel som är invandrade från ett europeiskt land, 55 procent, jämfört med 48 procent bland de röstberättigade. Det är inga stora skillnader mellan män och kvinnor avseende detta.

Riksdagsledamöter i högre utsträckning gift eller sambo

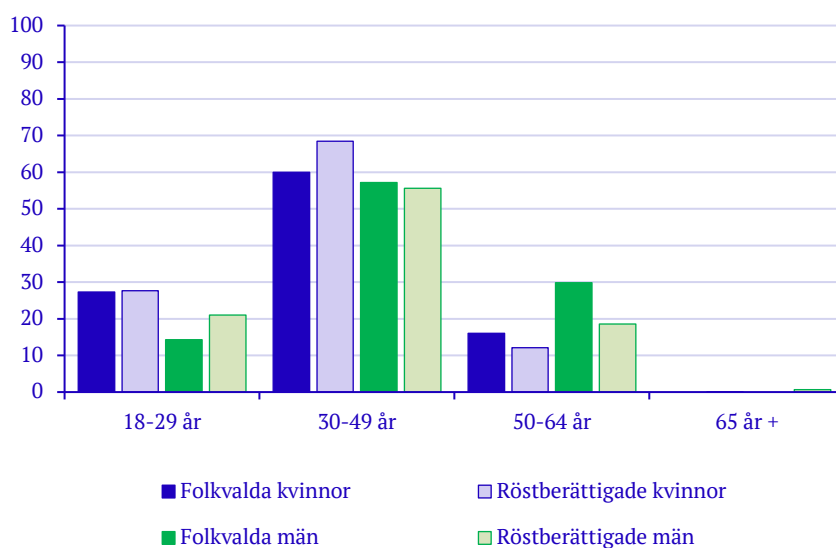
Sedan början på 2000-talet har andelen riksdagsledamöter som är gifta eller sammanboende med gemensamt barn minskat från 69 procent till 60 procent. Motsvarande andel bland de röstberättigade har legat relativt oförändrad runt 55 procent under perioden. Det är något vanligare att riksdagsledamöter som är män är gifta eller sambo med barn, 62 procent, jämfört med kvinnor 58 procent.

Diagram 7. Andel bland röstberättigade och valda till riksdagen, 2002 – 2018. Gift/sambo (med gemensamt barn) och med hemmaboende barn (under 18 år)
Procent



Andelen riksdagsledamöter som har hemmaboende barn har däremot ökat något om vi studerar samma tidsperiod. Ökningen skedde framförallt i och med det senaste valet då andelen blev 42 procent vilket innebar en ökning med 10 procentenheter jämfört med de som valdes in 2014. Det är något vanligare med hemmaboende barn bland män, 44 procent, jämfört med kvinnor, 41 procent.

Diagram 8. Andel bland röstberättigade och valda till riksdagen, 2018. Med hemmaboende barn under 18 år efter åldersgrupper (18-29 år, 30-49 år, 50-64 år och 65+ år) och kön.
Procent



Som vi såg när vi studerade ålder har riksdagsledamöter i åldersgruppen 30-49 år ökat över tid. Det är också i denna åldersgrupp som andelen med hemmaboende barn är som högst. Det gäller 58 procent av riksdagens ledamöter efter 2018 års val, vilket är en något mindre andel än i befolkningen i stort, bland vilka 62 procent har minst ett hemmaboende barn under 18 år.

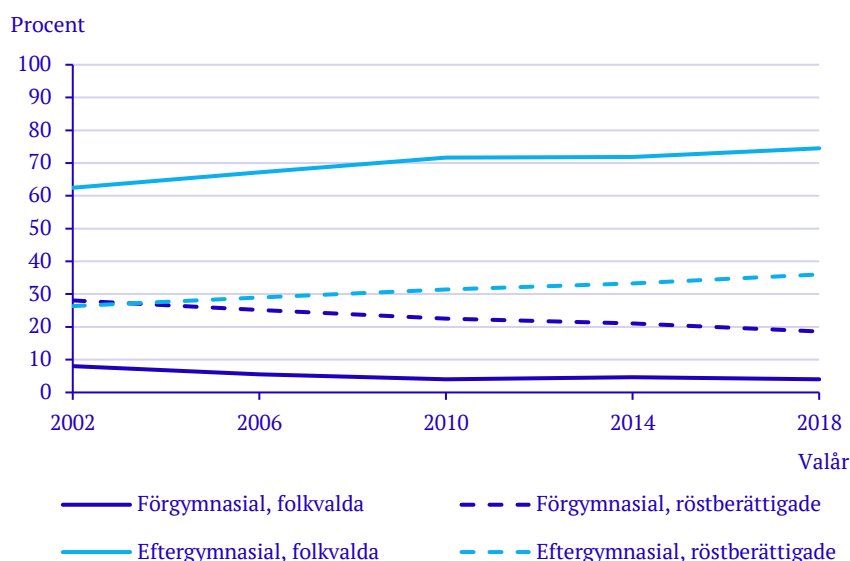
Den största skillnaden mot befolkningen när det gäller hemmaboende barn hittar vi bland riksdagsledamöter 50-64 år, varav 24 procent har barn i hemmet. Det kan jämföras med 15 procent i befolkningen i stort. Det är betydligt vanligare bland valda män, 30 procent, än bland valda kvinnor av vilka 16 procent i åldersgruppen 50-64 år har hemmaboende barn under 18 år.

Tre av fyra riksdagsledamöter har eftergymnasial utbildning

Efter 2018 års val hade 74 procent av riksdagsledamöterna någon form av avslutad eftergymnasial utbildning, vilket kan jämföras med 36 procent i den röstberättigade befolkningen. Jämfört med 2002 är det en ökning av andelen med eftergymnasial utbildning bland politikerna med 12 procentenheter. Ökningen motsvaras av en ungefär lika stor ökning bland de röstberättigade.

Endast fyra procent av riksdagsledamöterna som valdes 2018 har förgymnasial utbildning som högsta avslutade utbildning, vilket kan jämföras med 19 procent bland de röstberättigade. Liksom bland de röstberättigade i stort är det något vanligare att kvinnor har eftergymnasial utbildning, 78 procent jämfört med 72 procent bland männen.

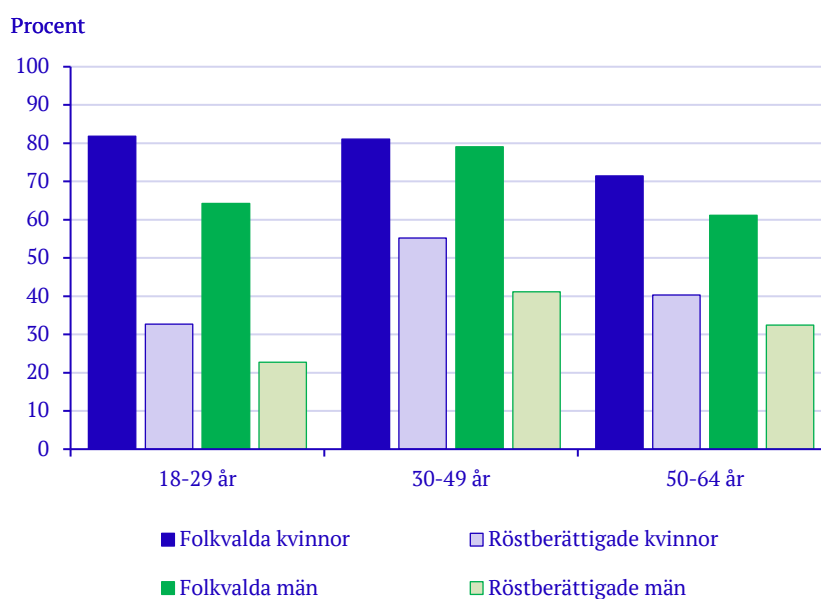
Diagram 9. Andel bland röstberättigade och valda till riksdagen, 2002 – 2018. För- och eftergymnasial utbildningsnivå.



Att det är en högre andel med eftergymnasial utbildning och en lägre andel med förgymnasial utbildning bland riksdagens ledamöter hänger delvis ihop med att det är en annan åldersfördelning bland riksdagens ledamöter än i befolkningen i stort. Lägst andel med eftergymnasial utbildning, tillika högst andel med förgymnasial utbildning i befolkningen, hittar vi i den äldsta åldersgruppen, följt av den yngsta åldersgruppen. Gemensamt för båda dessa grupper är, som vi har sett, att de är mindre bland riksdagens ledamöter än i befolkningen i stort.

Men oavsett vilken åldersgrupp vi studerar är andelen med eftergymnasial utbildning betydligt högre bland riksdagspolitikerna än i befolkningen i stort. Högst andel med eftergymnasial utbildning i den röstberättigade befolkningen hittar vi bland personer i åldern 30-49 år av vilka 48 procent har en eftergymnasial utbildning. Bland riksdagsledamöterna är motsvarande andel 80 procent.

Diagram 10. Andel bland röstberättigade och valda till riksdagen, 2018. Eftergymnasial utbildningsnivå efter åldersgrupper (18-29 år, 30-49 år, 50-64 år och 65+ år) och kön.



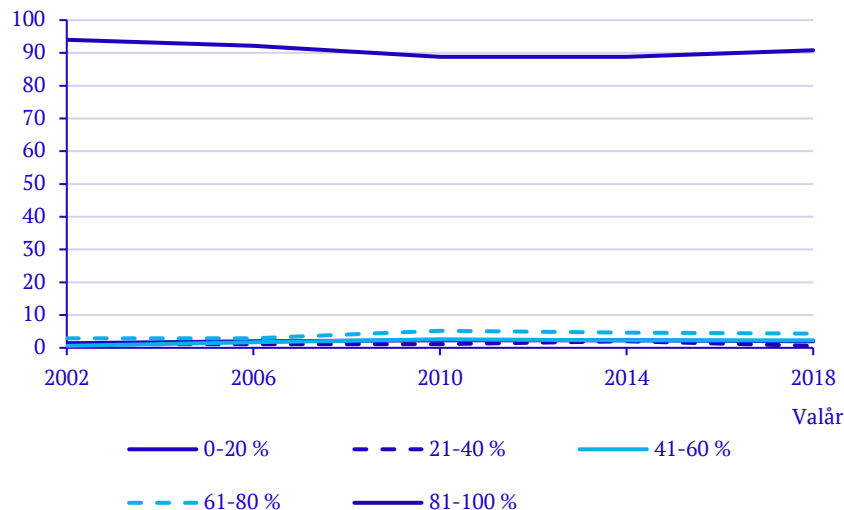
Kommentar: Bland valda riksdagsledamöter 65 år och äldre ingår för få kandidater för att redovisa resultat.

Nio av tio riksdagspolitiker tillhör högsta inkomstklassen

Om vi delar in befolkningen över 18 år i fem lika stora grupper baserat på deras inkomster, så kallade kvintiler, så hamnar 91 procent av riksdagspolitikerna i den högsta inkomstklassen. Det är en något högre andel bland männen, 93 procent, jämfört med kvinnorna, av vilka 89 procent tillhör den högsta inkomstklassen. 2002 var det något fler som tillhörde den högsta inkomstkventilen jämfört med efter senaste valet.

Diagram 11. Andel bland valda till riksdagen, 2002-2018. Inkomstkvintiler (0-20 %, 21-40 %, 41-60 %, 61-80 %, 81-100 %).

Procent

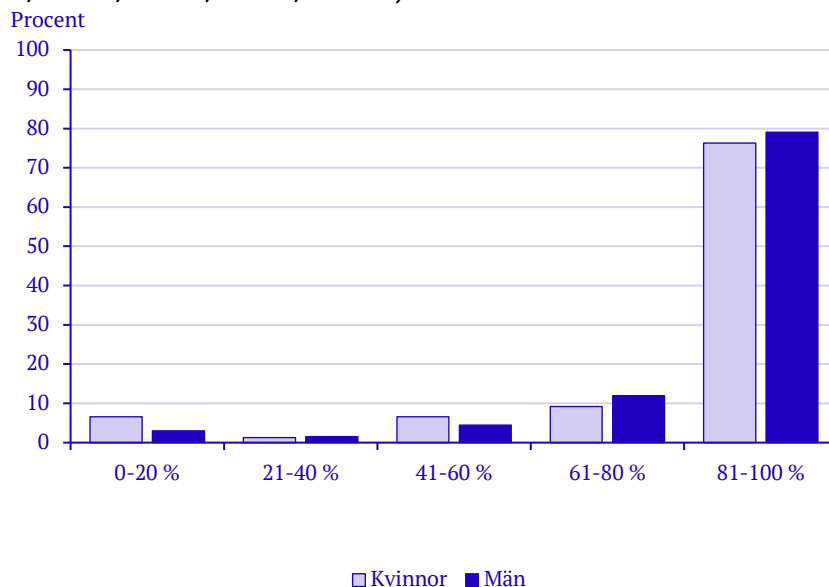


Kommentar: Med inkomst avses här summan av den sammanräknade förvärvsinkomsten, dvs. inkomst av tjänst och inkomst av näringsverksamhet. Inkomst av kapital ingår inte. Inkomstklasserna är baserade på percentiler och redovisas i följande grupper: 0-20, 21-40, 41-60, 61-80, 81-100. De är beräknade utifrån hela Sveriges befolkning över 18 år.

Eftersom inkomstuppgifterna baseras på föregående inkomstår hamnar de riksdagsledamöter som var riksdagsledamöter sedan tidigare per automatik i den högsta kvintilen, då arvudet med råge överstiger den nedre gränsen för den högsta inkomstklassen¹⁰. Studerar vi enbart de 143 nya ledamöterna i 2018 års val får vi därför en annan fördelning, men även då är det en klar majoritet, 78 procent, som tillhör den högsta inkomstklassen.

¹⁰ Den nedre gränsen för den högsta inkomstkvintilen är 35 300 kronor i månaden och riksdagsledamöternas grundarvode är 66 900 kronor (<https://www.riksdagen.se/sv/sa-funkar-riksdagen/arbetet-i-riksdagen/ledamoternas-ekonomiska-villkor/fragor--svar-om-ledamoternas-ekonomiska-villkor1/ledamoternas-arvoden/>)

Diagram 12. Andel bland valda till riksdagen, 2018, ej valda 2014. Inkomstkventiler (0-20 %, 21-40 %, 41-60 %, 61-80 %, 81-100 %) efter kön.



Sammanfattning riksdagen

- Det är något färre kvinnor än män som väljs in i riksdagen, men sedan 1994 års val är könsfördelningen att betrakta som jämn. I 2018 års val är 46 procent av de valda kandidaterna kvinnor och 54 procent är män.
- Den genomsnittliga åldern bland riksdagsledamöterna har, tvärt emot åldern bland de röstberättigade, minskat något sedan 2002. Tydligast märks detta på att åldersgruppen 30-49 år har ökat, från 44 till 56 procent, samtidigt som åldersgruppen 50-64 år minskat i en liknande omfattning. Både unga under 30 år och framförallt de som är 65 år och äldre är sämre representerade bland riksdagspolitikerna.
- Andelen utrikes födda bland riksdagens ledamöter har ökat över tid, men ökningen är mindre än motsvarande ökning i befolkningen. 2018 var 8 procent av riksdagsledamöterna födda i ett annat land än Sverige, vilket kan jämföras med 14 procent bland de röstberättigade.
- Det är en högre andel av riksdagsledamöterna som är gifta eller sammanboende med gemensamt barn, jämfört med i befolkningen i stort. Detta hänger delvis samman med åldersfördelningen och att den äldsta och yngsta åldersgruppen – de två åldersgrupper med lägst andel hemmaboende barn – är betydligt mindre bland riksdagspolitikerna än bland de röstberättigade.
- Det är en större andel med eftergymnasial utbildning bland riksdagens ledamöter, 74 procent, jämfört med i den röstberättigade befolkningen, 36 procent. Samtidigt är andelarna med gymnasial och förgymnasial utbildning lägre än motsvarande andelar i befolkningen.

- 91 procent av riksdagsledamöterna tillhör de 20 procent av befolkningen som har de högsta inkomsterna. Studerar vi enbart nya riksdagsledamöter 2018 är motsvarande andel 78 procent.

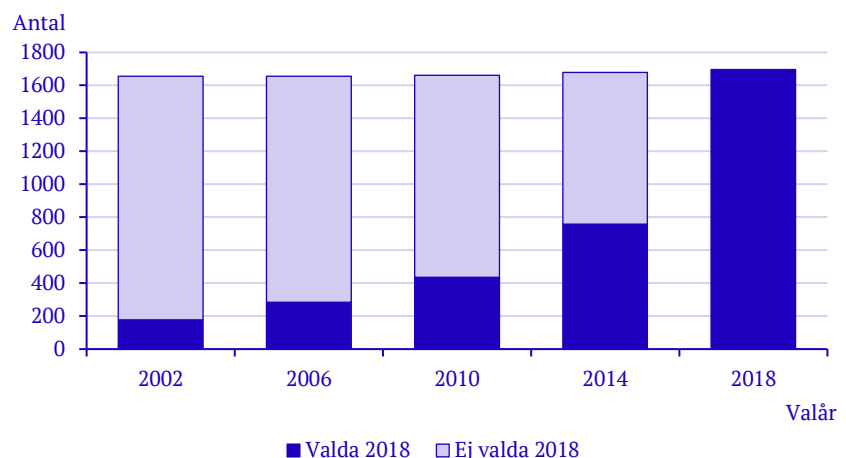
Representativitet i regionfullmäktige

I Sverige finns 20 regionfullmäktige, ett i varje län med undantag för Gotland. Det enskilt största området som regionfullmäktige fattar beslut om är sjukvården. Från och med januari 2019 har alla landsting blivit regioner. Med anledning av detta använder vi genomgående begreppet region i rapporten, även om de folkvalda de facto blev invalda i landstingsfullmäktige. I och med denna ändring har regionerna även tagit över ett regionalt utvecklingsansvar från länsstyrelserna.

Svenska medborgare folkbokförda i Sverige är röstberättigade i valen till regionfullmäktige och det gäller även vissa utländska medborgare. EU-medborgare, liksom medborgare från Norge och Island, behöver bara vara folkbokförda före valet. För övriga utländska medborgare krävs att de varit folkbokförda tre år i följd innan valdagen. I 2018 års val var drygt 7,8 miljoner personer röstberättigade varav cirka 530 000 var utländska medborgare.

Över tid har det varierat en del men det är cirka 12 000 kandidater som nominerats i valen till regionfullmäktige vid varje val den tid vi studerar. I val till regionfullmäktige brukar totalt cirka 1 700 kandidater väljas in nationellt.

Diagram 13. Valda till regionfullmäktige 2002 – 2018, med uppgift om hur många som valdes i 2018 års regionfullmäktigeval.



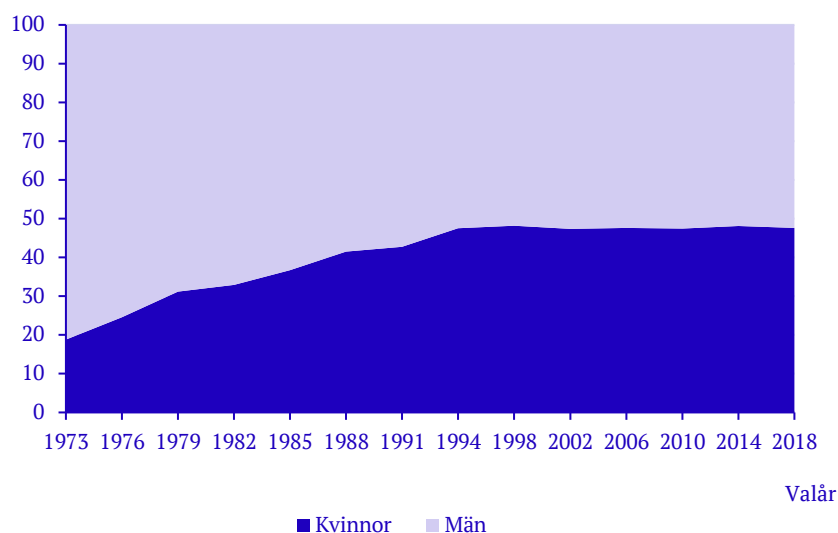
Antalet mandat per regionfullmäktige varierade efter 2018 års val, mellan 55 i Jämtlands läns regionfullmäktige och 149 mandat i Stockholms, Västra Götalands och Skånes läns regionfullmäktige. Av de 1 696 kandidater som valdes vid 2018 års val var det mindre än hälften, 758 kandidater, som även valdes in vid 2014 års val. Går vi tillbaka till 2002 års val var det motsvarande antalet 177 kandidater.

Vi har redan konstaterat att 20 av de kandidater som valdes in regionfullmäktige 2018 även valdes in till riksdagen. Utöver det blev 815 ledamöter invalda i både region- och kommunfullmäktige och 16 ledamöter blev invalda på samtliga nivåer.

Jämn könsfördelning i regionfullmäktige

Det är en jämn könsfördelning i regionfullmäktige, med en liten övervikt av andelen män. I 2018 års val var 48 procent av ledamöterna kvinnor och 52 procent män. Det är i stort sett samma nivå som har varit alltsedan 1994 års val. Går vi tillbaka till början av 1970-talet var dock bara 20 procent av de folkvalda i regionfullmäktige kvinnor medan 80 procent var män.

Diagram 14. Könsfördelning bland valda i regionfullmäktige, 1973-2018. Procent



Det finns vissa skillnader mellan regionerna. I 2018 års val varierar andelen kvinnor som blev valda mellan 43 procent i Dalarnas och Kalmar läns regionfullmäktige och 53 procent i Blekinge läns regionfullmäktige.

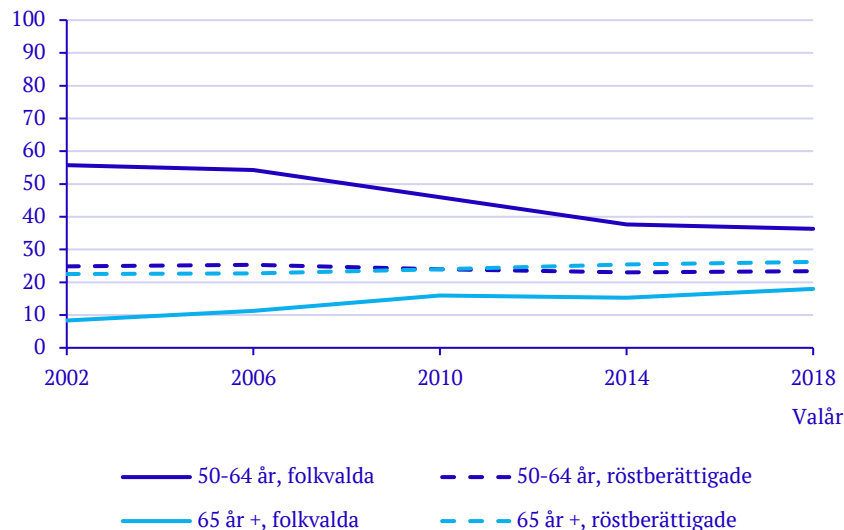
En yngre - och äldre - regionfullmäktige

Den genomsnittliga åldern bland folkvalda i regionfullmäktige har minskat från 52 år 2002 till 51 år 2018. 2002 var kandidater i åldrarna 50-64 år klart dominerande och utgjorde 56 procent av de folkvalda. I 2018 års val utgjorde kandidater som tillhör denna åldersgrupp 36 procent av de folkvalda. Det är fortfarande en större andel än i befolkningen, där åldersgruppen utgör 23 procent av de röstberättigade i 2018 års val. Istället har både andelen folkvalda 65 år och äldre samt andelen folkvalda under 50 år ökat.

Diagram 15. Andel bland röstberättigade och valda till regionfullmäktige, 2002 – 2018.

Åldersgrupper (50-64 år och 65+ år).

Procent

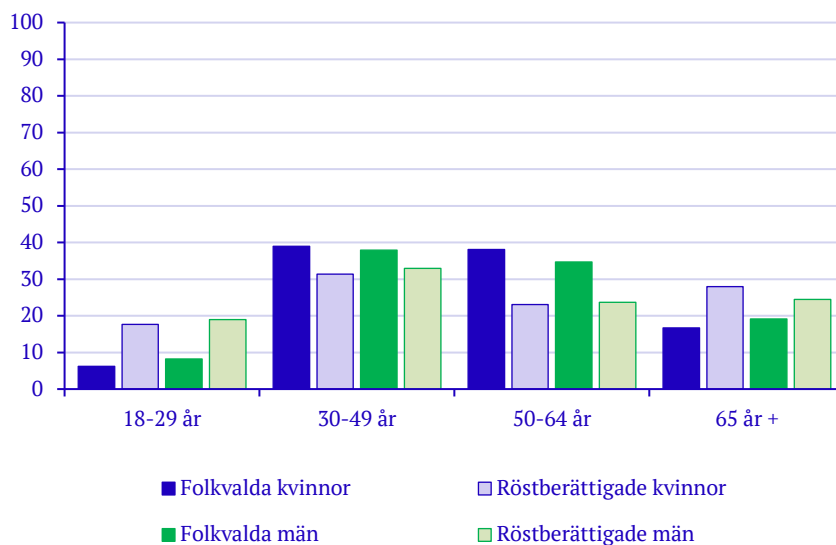


Men fortfarande utgör unga under 30 år och de som är 65 år och äldre en mindre andel bland regionledamöterna än i befolkningen i stort. Förändringar över tid gör att vi idag har en ålderssammansättning i regionfullmäktige som mer liknar sammansättningen i befolkningen jämfört med i början på 2000-talet. Det är en något högre andel under 30 år och 65 år och äldre bland männen jämfört med bland kvinnorna när vi studerar politikerna. Bland de röstberättigade är det tvärt om fler äldre kvinnor.

Diagram 16. Andel bland röstberättigade och valda till regionfullmäktige, 2018.

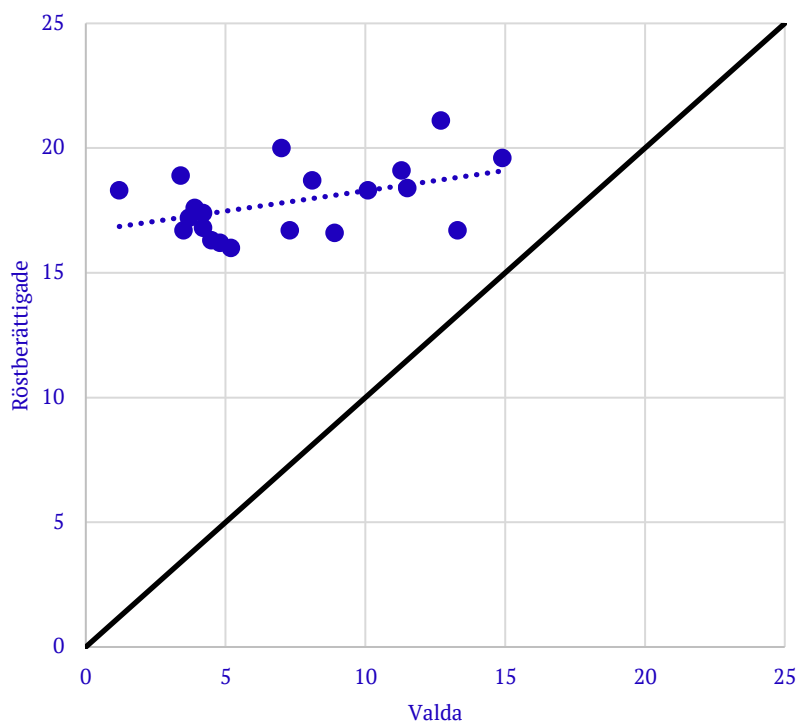
Åldersgrupper (18-29 år, 30-49 år, 50-64 år och 65 år +) efter kön.

Procent



Studerar vi ålder bland de folkvalda och röstberättigade i respektive region ser vi att unga, 18-29 år, är en mindre andel bland de folkvalda i samtliga regioner jämfört med andelen bland de röstberättigade. Varje punkt i diagrammet (17a) utgör en region. På axlarna är andelen 18-29 år bland de röstberättigade (på y-axeln) respektive bland de folkvalda (på x-axeln). Det diagonala svarta strecket symboliserar en jämn stor andel bland de folkvalda och bland de röstberättigade. Punkter som placerar sig till vänster om diagonalen innebär att andelen är större bland de röstberättigade än bland de folkvalda i regionen och punkter till höger om diagonalen innebär en högre andel bland de folkvalda jämfört med bland de röstberättigade i regionen.

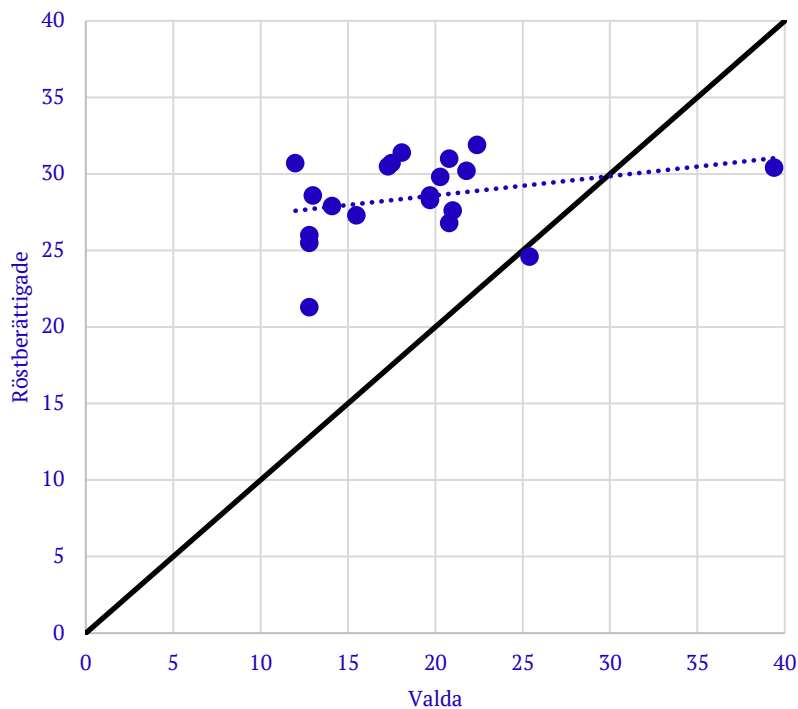
Diagram 17a. Andel bland röstberättigade och valda till regionfullmäktige, 2018. 18-29 år efter region. Procent



Den prickade trendlinjen indikerar att det på genomsnittlig nivå tycks finnas visst fog för att säga att andelen 18-29 år är högre i fullmäktige i regioner med en högre andel i samma åldersgrupp.

Studerar vi istället förhållandena för andelen 65 år och äldre, så ser vi (i diagram 17b) att det i två regioner är en lika stor eller större andel bland de folkvalda jämfört med bland de röstberättigade. Även här ser vi ett svagt samband att regioner som har en högre andel äldre bland de röstberättigade också har en högre andel äldre bland de valda, då den prickade trendlinjen är svagt positiv.

Diagram 17b. Andel bland röstberättigade och valda till regionfullmäktige, 2018. 65 år + efter region. Procent



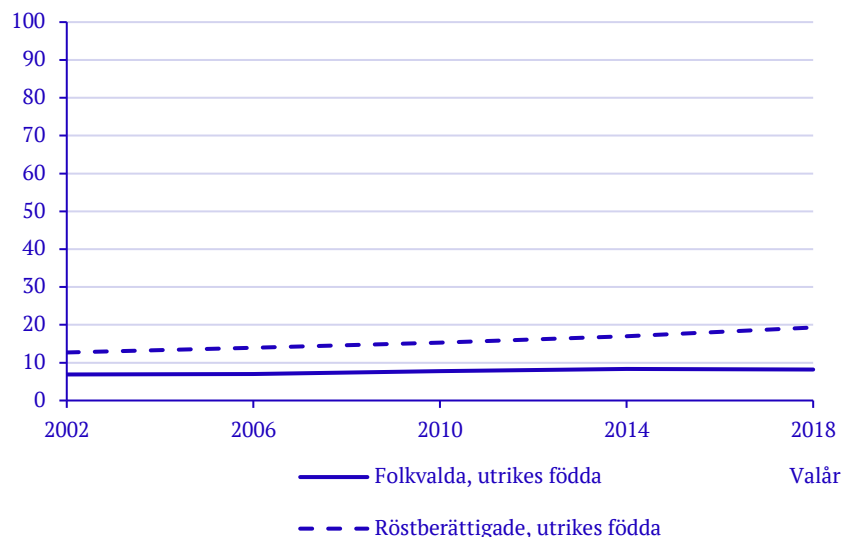
Högre andel utrikes födda i befolkningen än i regionfullmäktige

Andelen utrikes födda bland regionledamöterna har ökat från sju till åtta procent mellan 2002 och 2018. Det är en mindre ökning än bland den röstberättigade befolkningen där motsvarande andel ökat från 13 till 19 procent under samma tidsperiod. Andelen utrikes födda är något högre bland folkvalda kvinnor, av vilka nio procent var utrikes födda, jämfört med sju procent bland de folkvalda männen.

Diagram 18. Andel bland röstberättigade och valda till regionfullmäktige, 2002 – 2018.

Utrikes födda.

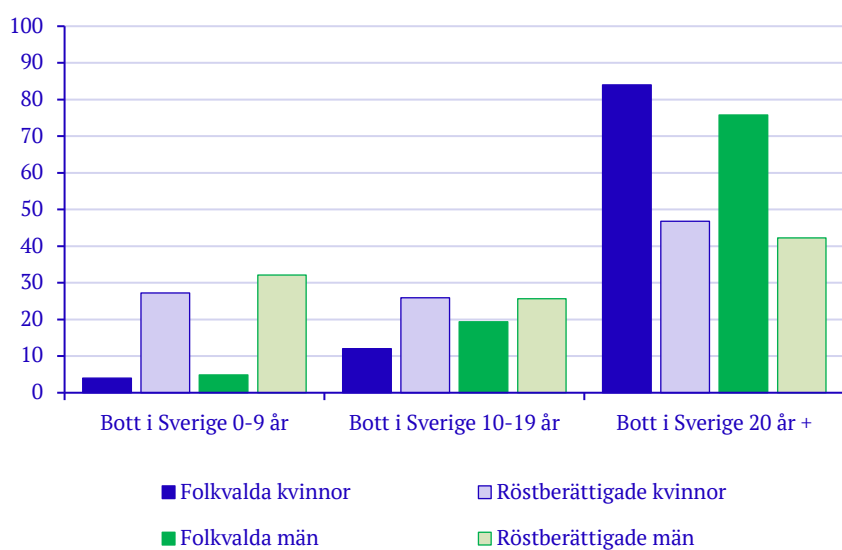
Procent



Bland de utrikes födda regionledamöter är andelen som bott i Sverige 20 år eller längre högre, 80 procent, jämfört med bland röstberättigade där andelen är 45 procent. På motsvarande vis är det en betydligt lägre andel av de utrikes födda regionpolitikerna som bott i Sverige kortare än 10 år jämfört med i befolkningen. Efter kön är det en något högre andel bland kvinnorna som bott 20 år eller längre, både bland utrikes födda folkvalda och bland röstberättigade.

Diagram 19. Andel bland röstberättigade och valda till regionfullmäktige, 2018. Utrikes födda efter boendetid i Sverige (0-9 år, 10-19 år och 20 år +) och kön.

Procent

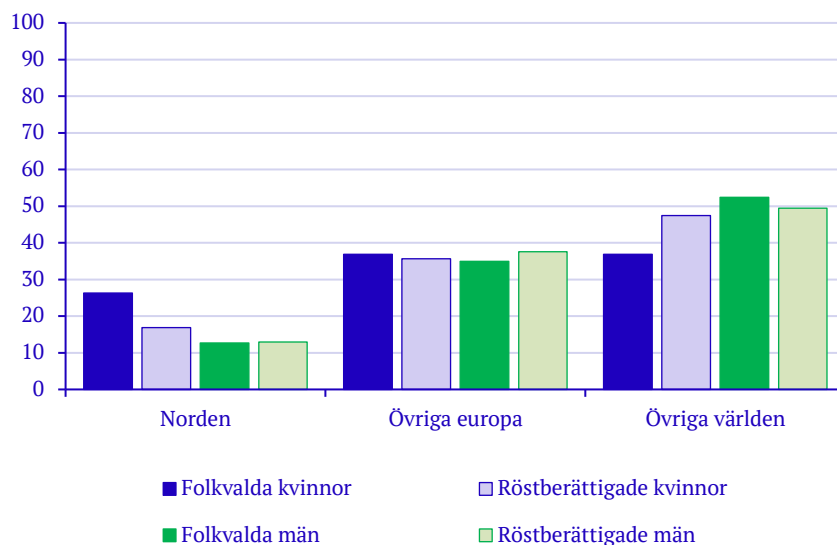


När vi studerar var de utrikes födda regionpolitikerna är födda är det en högre andel som är födda i Norden jämfört med bland de utrikes födda

som är röstberättigade. Efter kön är det en lägre andel av de utrikes födda kvinnorna i regionfullmäktige som är födda utanför Europa jämfört med bland röstberättigade. Bland utrikes födda män är förhållandet det motsatta, även om det är relativt små skillnader kring detta.

Diagram 20. Andel bland röstberättigade och valda till regionfullmäktige, 2018. Utrikes födda efter födelseregion och kön.

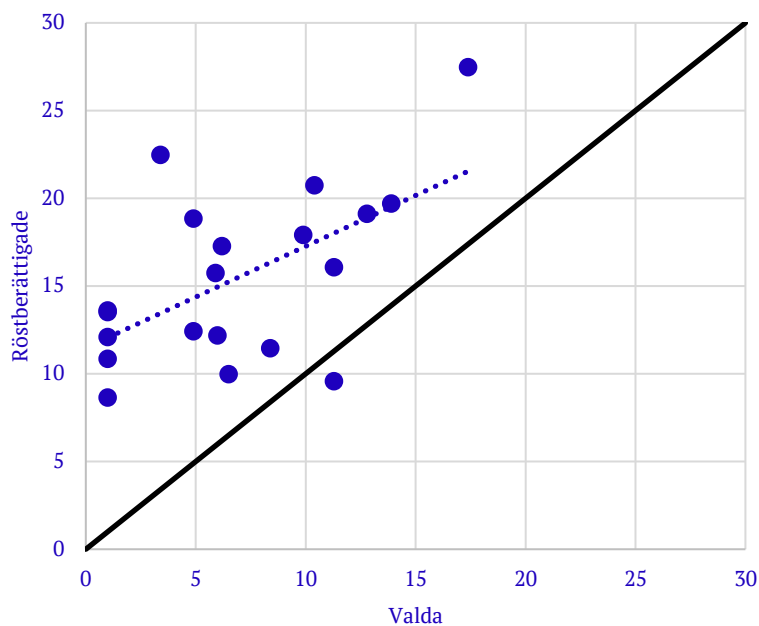
Procent



Högst andel utrikes födda finns det i Stockholms region. Det gäller både bland fullmäktiges ledamöter och bland röstberättigade. I Skåne däremot, där andelen utrikes födda bland röstberättigade är näst högst, är motsvarande andel bland de folkvalda som lägst. I Västerbotten är det en högre andel utrikes födda bland de folkvalda jämfört med bland de röstberättigade.

Även avseende utrikes födda finns det på genomsnittlig nivå ett positivt samband mellan andelen utrikes födda bland de röstberättigade i regionerna och andelen i fullmäktige.

Diagram 21. Andel bland röstberättigade och valda till regionfullmäktige, 2018. Utrikes födda efter region. Procent

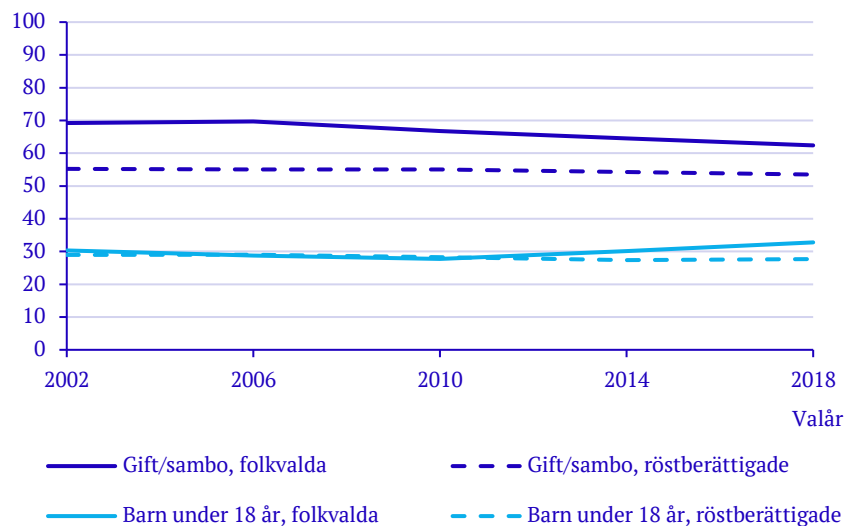


Kommentar: Regioner med mellan en till tre utrikes födda i Regionfullmäktige har av sekretessskäl fått värdet en procent i diagrammet.

Högre andel regionpolitiker gifta eller sambo och något högre andel med hemmaboende barn

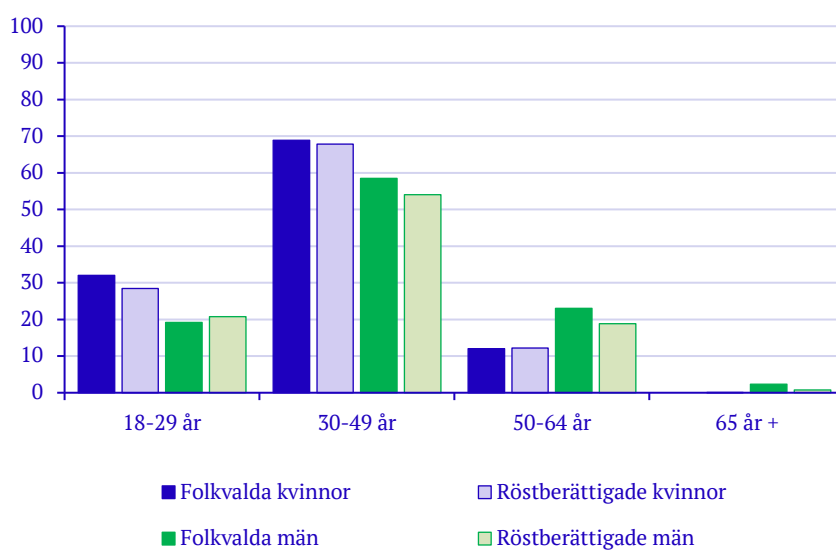
Det är en högre andel av regionpolitikerna som är gifta eller sambos (med gemensamt barn), jämfört med den röstberättigade befolkningen i stort. Men andelen har minskat något över tid, från 69 procent 2002 till 62 procent 2018. Även när det gäller andelen som har ett hemmaboende barn så är det något vanligare bland regionpolitikerna än i befolkningen i stort, 33 procent mot 28 procent av de röstberättigade.

Diagram 22. Andel bland röstberättigade och valda till regionfullmäktige, 2002 – 2018. Gift/sambo (med gemensamt barn) och med hemmaboende barn (under 18 år)
Procent



Precis som vi såg bland riksdagsledamöterna har andelen folkvalda regionledamöter i åldern 18-49 år ökat över tid, och i dessa åldrar finns omkring 80 procent av de folkvalda i regionfullmäktige med hemmaboende barn under 18 år. Till skillnad från bland riksdagsledamöterna överstiger andelen med hemmaboende barn bland politikerna motsvarande andel i befolkningen i samtliga åldersgrupper utom i den yngsta.

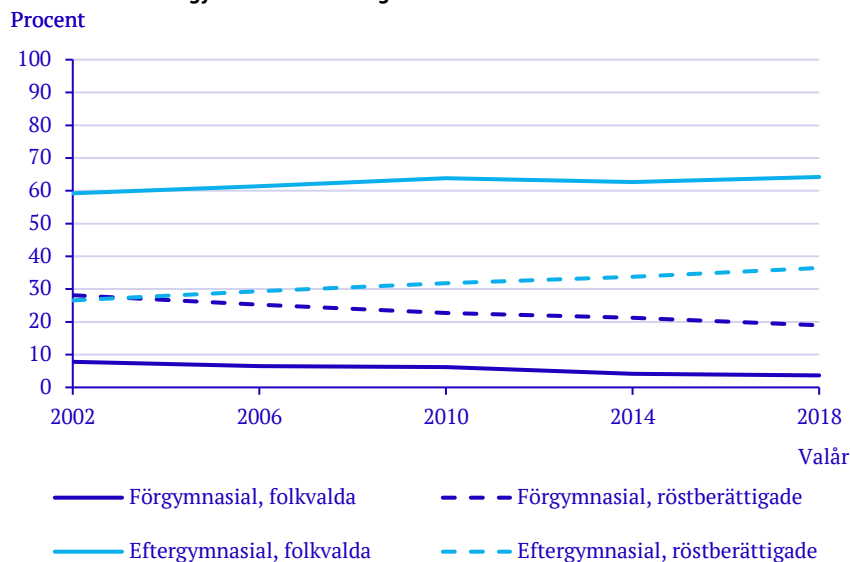
Diagram 23. Andel bland röstberättigade och valda till regionfullmäktige, 2018. Med hemmaboende barn (under 18 år bland) efter kön och ålder.
Procent



Vanligare bland regionpolitiker med eftergymnasial utbildning – lägre andel med förgymnasial utbildning

Liksom för riksdagspolitikerna är det en högre andel av regionpolitikerna som har eftergymnasial utbildning, 64 procent, jämfört med den röstberättigade befolkningen, 36 procent. Skillnaden är dock mindre och över tid har andelen ökat något snabbare i befolkningen i stort än bland politikerna. Andelen är högre bland kvinnor, 69 procent, jämfört med bland män, 60 procent. Andelen med förgymnasial utbildning som högsta utbildningsnivå är också lägre bland regionpolitikerna, fyra procent, än bland de röstberättigade i stort, där gruppen utgör 19 procent.

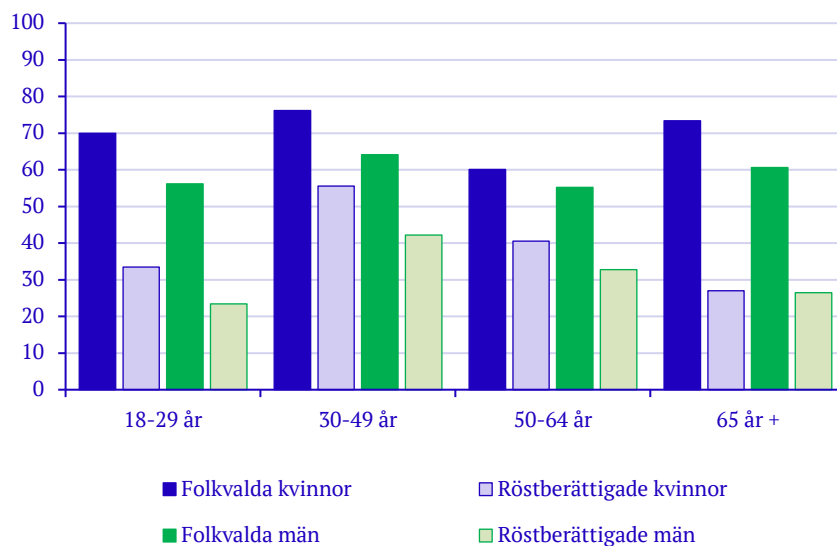
Diagram 24. Andel bland röstberättigade och valda till regionfullmäktige, 2002 – 2018. Efter för- och eftergymnasial utbildning.



Andelen med eftergymnasial utbildning är relativt jämn bland de folkvalda när vi studerar efter ålder. Det innebär att skillnaden mot befolkningen är störst bland de som är 65 år och äldre, samt de under 30 år. Oavsett vilken åldersgrupp vi studerar är andelen med eftergymnasial utbildning högre bland kvinnor. Det gäller såväl bland de folkvalda som bland de röstberättigade.

Diagram 25. Andel bland röstberättigade och valda till regionfullmäktige, 2018. Efter eftergymnasial utbildning, åldersgrupper (18-29 år, 30-49 år, 50-64 år och 65+ år) och kön.

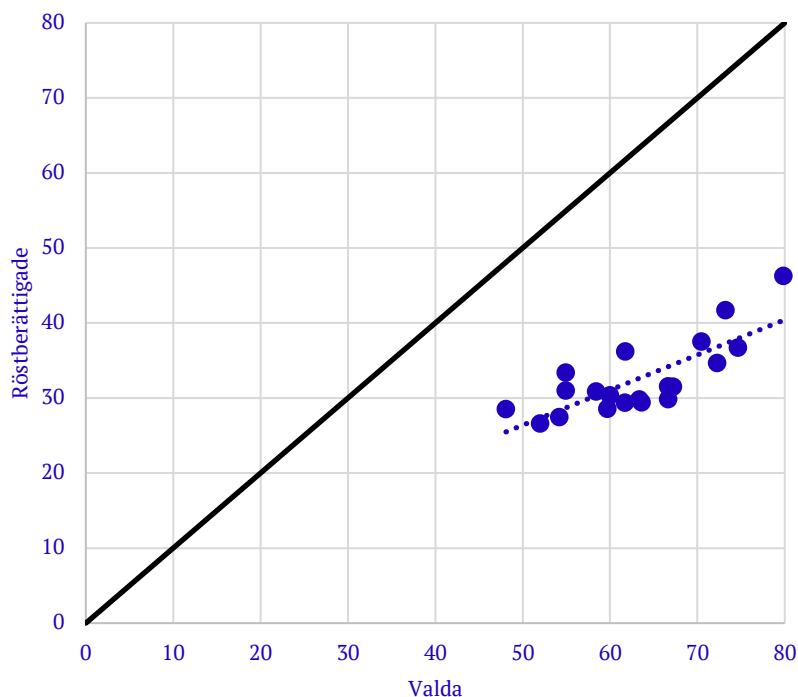
Procent



Högst andel med eftergymnasial utbildningsnivå, både bland politiker och bland röstberättigade, är det i Stockholms län. I samtliga regioner är andelen med eftergymnasial utbildningsnivå högre bland politikerna än bland de röstberättigade.

Även avseende eftergymnasial utbildning tycks det finnas ett positivt samband mellan andelen med eftergymnasial utbildning bland röstberättigade i regionerna och i fullmäktige, då trendlinjen har en svagt positiv lutning.

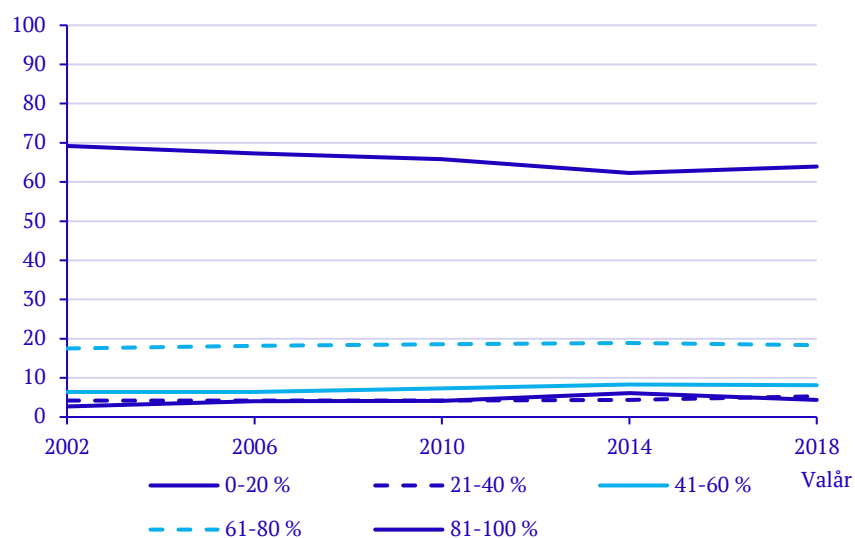
Diagram 26. Andel bland röstberättigade och valda till regionfullmäktige, 2018. Eftergymnasial utbildningsnivå efter region.



Drygt sex av tio regionpolitiker i högsta inkomstklassen

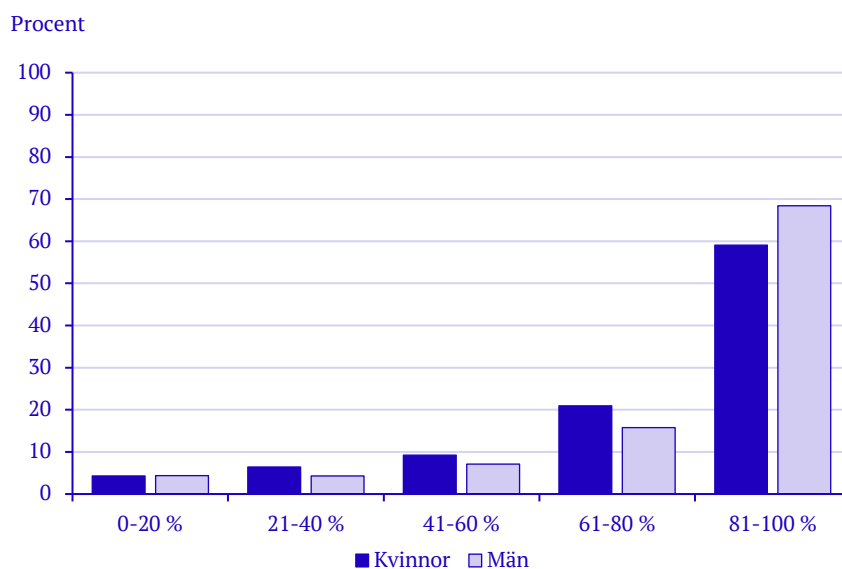
Mer än hälften av de folkvalda i regionerna tillhör gruppen med de högsta inkomsterna, 64 procent. Det är en lägre andel än i riksdagen. Detta är en något lägre andel än 2002 då 70 procent tillhörde den högsta inkomstkventilen.

Diagram 27. Andel bland röstberättigade och valda till regionfullmäktige, 2002 – 2018. Efter inkomstkventiler (0-20 %, 21-40 %, 41-60 %, 61-80 % och 81-100 %).
Procent



Precis som bland riksdagens ledamöter är det en större andel av de valda männen, 68 procent, jämfört med bland kvinnor, 59 procent, som återfinns i den högsta inkomstkventilen.

Diagram 28. Andel bland röstberättigade och valda till regionfullmäktige, 2018. Efter inkomstkventiler (0-20 %, 21-40 %, 41-60 %, 61-80 % och 81-100 %) och kön.



Sammanfattning regionfullmäktige

- Regionfullmäktige är den folkvalda församling som har jämnast könsfördelning. I 2018 års val är 48 procent av ledamöterna kvinnor och 52 procent är män.
- Den genomsnittliga åldern har minskat något bland regionledamöterna. Bakom detta döljer sig att andelen ledamöter under 50 år har ökat, samtidigt som även ledamöter 65 år och äldre har ökat. Det gör att ålderssammansättningen bland politikerna har blivit mer lik sammansättningen bland de röstberättigade.
- Andelen utrikes födda bland regionfullmäktiges ledamöter har ökat över tid till åtta procent i 2018 års val. Men det är mindre än hälften av andelen bland röstberättigade som är 19 procent och som har ökat mer under samma period.
- Andelen som är gifta eller sammanboende med gemensamt barn, liksom gruppen som har ett hemmaboende barn, är något större bland regionledamöterna jämfört med i den röstberättigade befolkningen.
- Det är en högre andel bland regionfullmäktiges ledamöter som har eftergymnasial utbildning, 64 procent, jämfört med bland de röstberättigade, av vilka 36 procent har eftergymnasial utbildning.

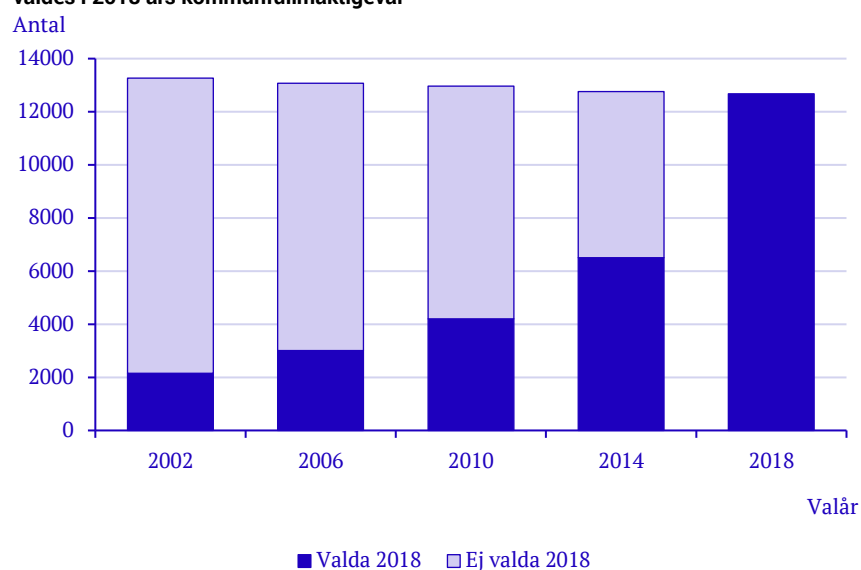
- 64 procent av regionfullmäktiges ledamöter tillhör de 20 procenten med de högsta inkomsterna.

Representativitet i kommunfullmäktige

Kommunerna ansvarar för driften av många olika verksamheter. Bland de obligatoriska uppgifterna finns skolverksamhet, den sociala omsorgen¹¹, plan och byggnadsfrågor, miljö- och hälsoskydd, renhållning och avfallshantering, vatten och avlopp, biblioteksverksamhet, bostäder samt civilt försvar.¹²

Sverige har 290 kommunfullmäktige, en i varje kommun. Liksom i valen till regionfullmäktige är svenska medborgare och även vissa utländska medborgare röstberättigade i valen till kommunfullmäktige. I samband med val till kommunfullmäktige nomineras drygt 50 000 kandidater i hela Sverige. Av dessa har mellan 12 700 och 13 300 kandidater valts in vid valen under 2000-talet. Tendensen har varit att antalet valda kandidater har minskat lite i varje val.

Diagram 29. Valda till kommunfullmäktige 2002 – 2018, med uppgift om hur många som valdes i 2018 års kommunfullmäktigeval



För att studera skillnader i representativitet mellan olika typer av kommuner kommer vi använda Sveriges kommuner och regioners

¹¹ Hit räknas äldre- och handikappomsorgen samt individ- och familjeomsorgen.

¹² För en fullständig lista av kommunernas obligatoriska och frivilliga uppgifter, se SKRs sammanställning:

<https://SKR.se/tjanster/kommunerochregioner/faktakommunerochregioner/kommunernasataganden.3683.html>

(SKRs) kommungruppsindelning. Redovisning av representativitet sker då för:

- Storstäder (kommuner vars tätort har mer än 200 000 invånare, dvs. Stockholm, Göteborg och Malmö - inkluderar även pendlingskommuner näraorstäder),
- Större städer (kommuner med minst 50 000 invånare, varav minst 40 000 bor i kommunens tätort - inkluderar även pendlingskommuner nära större stad) och
- Mindre städer (inkluderar även pendlingskommuner nära mindre städer och landsbygdskommuner – dvs. resterande kommuner).

Störst antal folkvalda i kommunfullmäktige hittar vi i mindre städer, nära 5 500 politiker. Antalet röstberättigade är däremot lägst i dessa kommuner när vi jämför medorstäder och större städer. Att det förhåller sig på det sättet beror på att det ingår betydligt fler kommuner i denna grupp och att antalet folkvalda inte är helt proportionerligt i förhållande till antalet röstberättigade i varje kommun. Det innebär att antalet röstberättigade per folkvald är lägst i de mindre städerna och som störst iorstäderna.

Tabell 1. Folkvalda och röstberättigade till kommunfullmäktige efter SKRs kommungrupper, 2018.

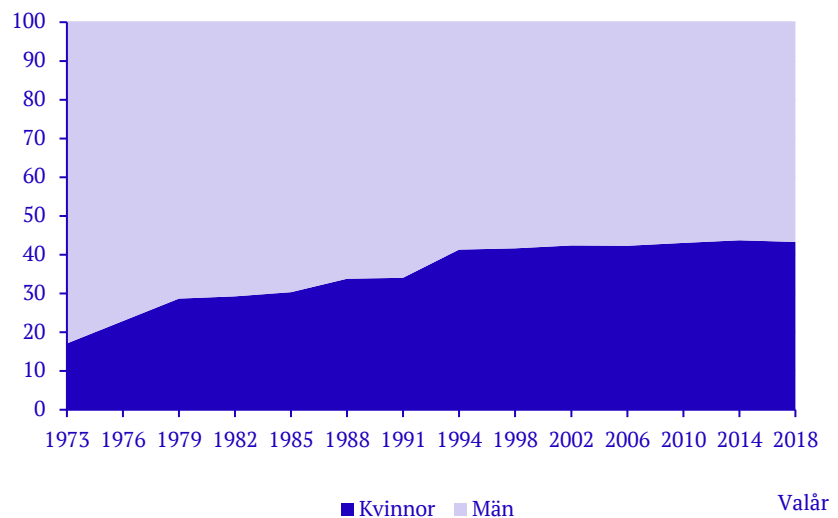
	Antal kommuner	Antal folkvalda	Antal röstberättigade	Röstberättigade per folkvald
Storstäder	46	2 386	2 854 930	1 196,5
Större städer	108	4 838	3 001 185	620,3
Mindre städer	136	5 455	2 005 475	367,6
Hela riket	290	12 679	7 861 590	620,0

Färre kvinnor i kommunfullmäktige

Kommunfullmäktige sammantaget är den folkvalda församling som har lägst andel kvinnor när vi jämför med riksdag och regionfullmäktige. Det gäller efter senaste valet, men också över tid. I och med 1994 års val blev det totalt sett en jämn könsfördelning i landets kommunfullmäktige. Med jämn könsfördelning avses att andelen kvinnor och män ligger inom intervallet 40-60 procent. Därefter har andelen kvinnor ökat marginellt och blev efter 2018 års val 43 procent, vilket var något lägre än i föregående val.

Efter 1982 års val till kommunfullmäktige hade 19 kommuner en jämn könsfördelning. Efter 1994 års val hade antalet ökat till 189 kommuner och efter valet 2018 var könsfördelningen i kommunfullmäktige jämn i 214 kommuner. Om vi utgår från 1982 års val har aldrig andelen män understigit 40 procent i någon kommunfullmäktige.

Diagram 30. Könsfördelning i kommunfullmäktige, 1973-2018. Procent



Det är inga direkta skillnader i könsfördelning bland kommunpolitikerna om vi studerar dem uppdelat efter SKRs övergripande kommungrupper storstad, större stad och mindre stad. Däremot finns det stora variationer när vi tittar på enskilda kommuner. Högst andel valda kvinnor och tillika lägst andel valda män i 2018 års val hittar vi i Lekebergs kommunfullmäktige, med 59 procent kvinnor och 41 procent män. Lägst andel kvinnor och högst andel män är det i Trelleborgs kommunfullmäktige med förhållandet 25 procent kvinnor och 75 procent män. Totalt är det 76 kommuner som har vad som betraktas som en ojämn könsfördelning i kommunfullmäktige efter 2018 års val och i samtliga fall är det kvinnorna som utgör en mindre andel än 40 procent av fullmäktige.

En allt äldre kommunfullmäktige

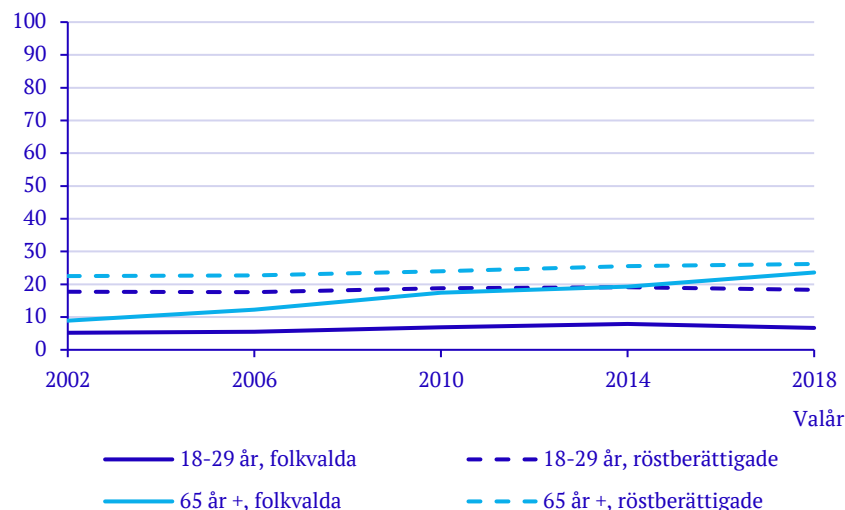
Studerar vi åldersutvecklingen under 2000-talet har den genomsnittliga åldern ökat från 50 år 2002 till nära 53 år 2018. Det är framförallt politikerna i åldersgruppen 65 år och äldre som har blivit fler i kommunfullmäktige över tid. Från nio procent i valen 2002 till 24 procent 2018. Det innebär att den äldsta åldersgruppen nästan är lika stor i kommunfullmäktige som i den röstberättigade befolkningen.

Den åldersgrupp som är relativt sett störst bland kommunpolitikerna jämfört med befolkningen är de mellan 50-64 år som utgör 36 procent av de folkvalda efter 2018 års val, därmed överstiger motsvarande andel i befolkningen med 13 procentenheter. Det omvända gäller unga, 18-29 år, vilka utgör knappt 7 procent av de folkvalda och därmed är 12 procentenheter mindre än bland de röstberättigade efter 2018 års val. Skillnaden har varit relativt konstant över tid.

Diagram 31. Andel bland röstberättigade och valda till kommunfullmäktige, 2002 – 2018.

Åldersgrupper 18-29 år och 50-64 år

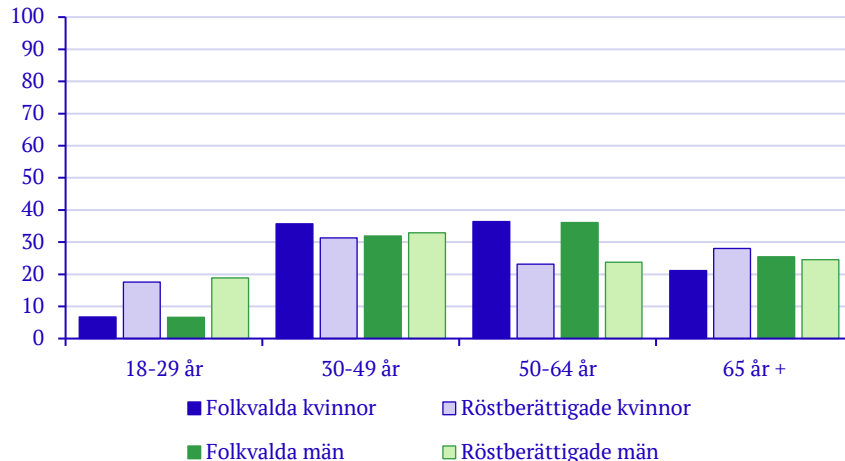
Procent



Det är en högre andel folkvalda män som är 65 år och äldre, 25 procent, jämfört med bland folkvalda kvinnor, 21 procent. Bland de röstberättigade är det tvärt om en högre andel kvinnor i den äldsta åldersgruppen, 28 procent, vilket kan jämföras med 25 procent av de röstberättigade männen.

Diagram 32. Andel bland röstberättigade och valda till kommunfullmäktige, 2018. Efter åldersgrupper (18-29 år, 30-49 år, 50-64 år och 65+ år) och kön.

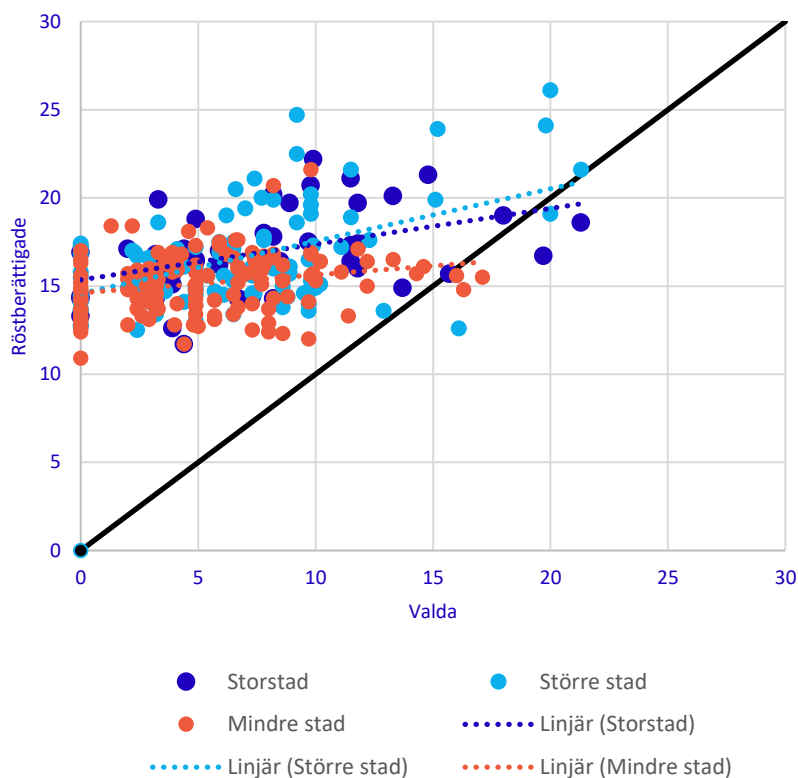
Procent



När vi studerar andelen unga under 30 år i kommunfullmäktige efter kommun ser vi att det är relativt få kommuner som har en högre andel unga i fullmäktige jämfört med bland de röstberättigade. Endast nio kommuner har en lika stor eller större andel unga under 30 år i fullmäktige jämfört med bland de röstberättigade (dvs. de ligger på eller till höger om den diagonala linjen i diagram 32a). I diagrammet har vi även delat i kommunerna i SKRs kommungrupper: Storstad, Större stad och mindre stad.

Studerar vi trendlinjerna för respektive kommungrupp ser vi att samtliga har en svagt positiv lutning, men att den är något brantare för större städer och mer flack för mindre städer

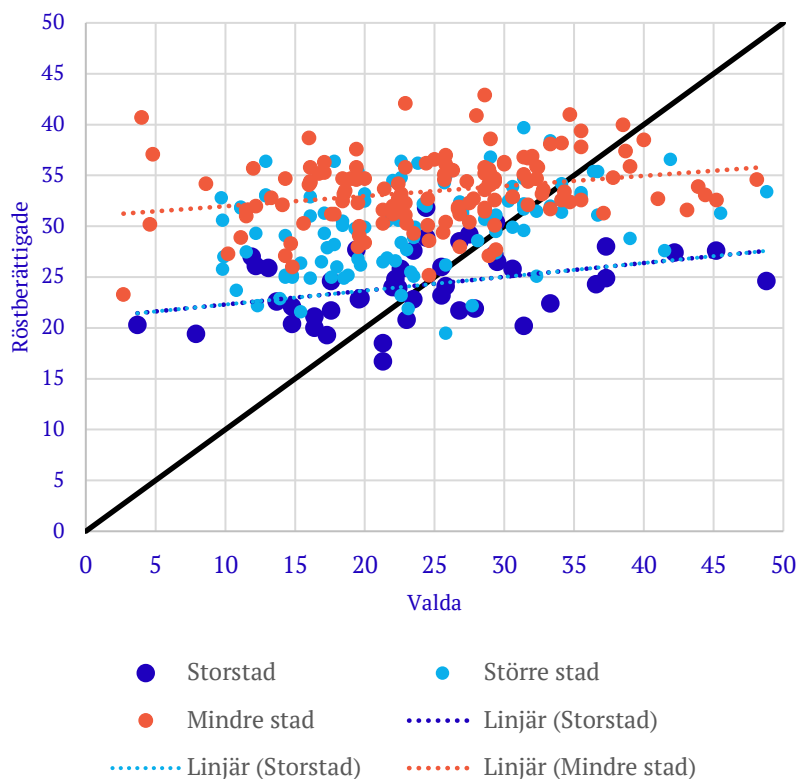
Diagram 33a. Andel bland röstberättigade och valda till kommunfullmäktige, 2018. 18-29 år efter kommun och SKRs kommungrupper. Procent



På ett liknande sätt kan vi även studera andelen 65 år och äldre i fullmäktige och bland röstberättigade för varje kommun. I ett knappt 60-tal kommuner är andelen 65 år och äldre större i fullmäktige när vi jämför med hur det ser ut bland de röstberättigade.

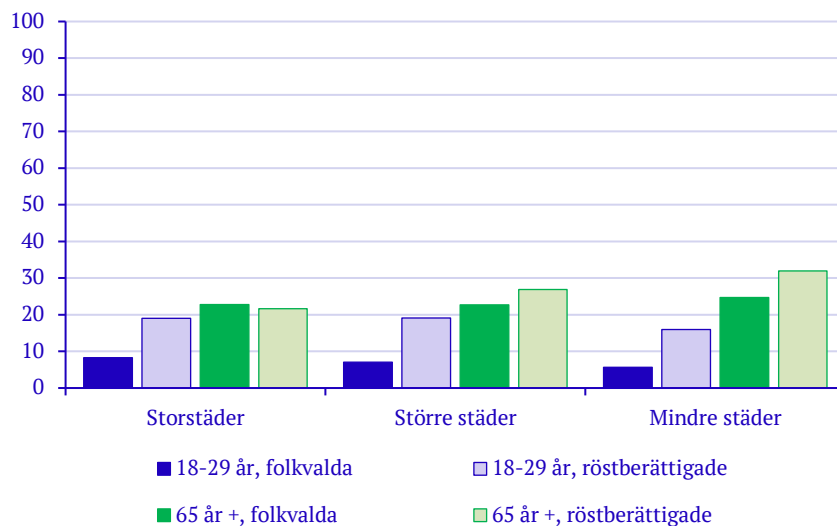
Trendlinjen avseende andelen 65 år och äldre bland röstberättigade respektive bland valda i fullmäktige är svagt positiv för samtliga kommungrupper.

Diagram 33b Andel bland röstberättigade och valda till kommunfullmäktige, 2018. 65 år + efter kommun och SKRs kommungrupper. Procent



Diagrammen ovan är indelade i SKRs kommungrupper. Vi kan också studera förhållandet efter SKRs kommungrupper totalt sett. Det är en något större andel unga under 30 år bland folkvalda i storstäder om vi jämför med framförallt mindre städer. Omvänt är det en något högre andel som är 65 år och äldre i mindre städer. Skillnaderna efter kommungrupper ser ut på ett likartat sätt om vi studerar förhållandena bland de röstberättigade, då andelen unga under 30 år tenderar att vara högre i storstäder, samtidigt som andelen 65 år och äldre är lägre. Det motsatta förhållandet gäller i mindre städer där andelen unga under 30 år är lägre och andelen 65 år och äldre utgör en större andel av den röstberättigade befolkningen. Men skillnaden är större i befolkningen än bland politikerna. Det gör att de under 30 år inte är bättre representerade i storstäderna och de 65 år och äldre är sämre representerade bland politiker i mindre städer och även i större städer när vi jämför med de röstberättigade i respektive kommungrupp. I storstäder är till och med andelen 65 år och äldre något större ibland politikerna än i den röstberättigade befolkningen.

Diagram 34. Andel bland röstberättigade och valda till kommunfullmäktige, 2018. Efter SKRs kommungrupper och åldersgrupper (18-29 år, 30-49 år, 50-64 år och 65 år+).
Procent



Det finns inga direkta könsskillnader med avseende på SKRs kommungrupper och ålder, utan de förhåller sig som när vi studerar hela riket.

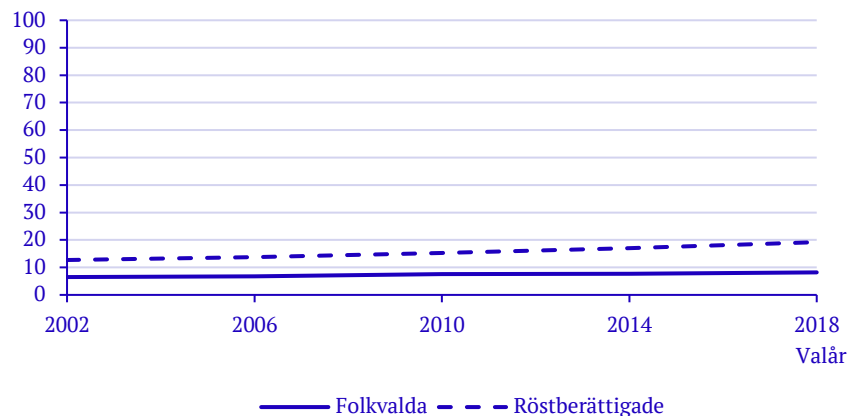
Allt fler utrikes födda i kommunfullmäktige – men färre i förhållande till röstberättigade

När vi studerar representativiteten baserat på födelseland så har andelen utrikes födda som valts in i fullmäktige ökat något över tid. Från sju procent 2002 till åtta procent 2018. Men samtidigt har andelen utrikes födda i befolkningen ökat i snabbare takt. 2002 var andelen utrikes födda sex procentenheter lägre bland folkvalda i kommunfullmäktige än motsvarande andel i den röstberättigade befolkningen. Efter 2018 års val är den skillnaden 11 procentenheter. Det är en något högre andel utrikes födda kvinnor bland kommunpolitikerna, nio procent, jämfört med män, åtta procent.

Diagram 35. Andel bland röstberättigade och valda till kommunfullmäktige, 2002 – 2018.

Utrikes födda.

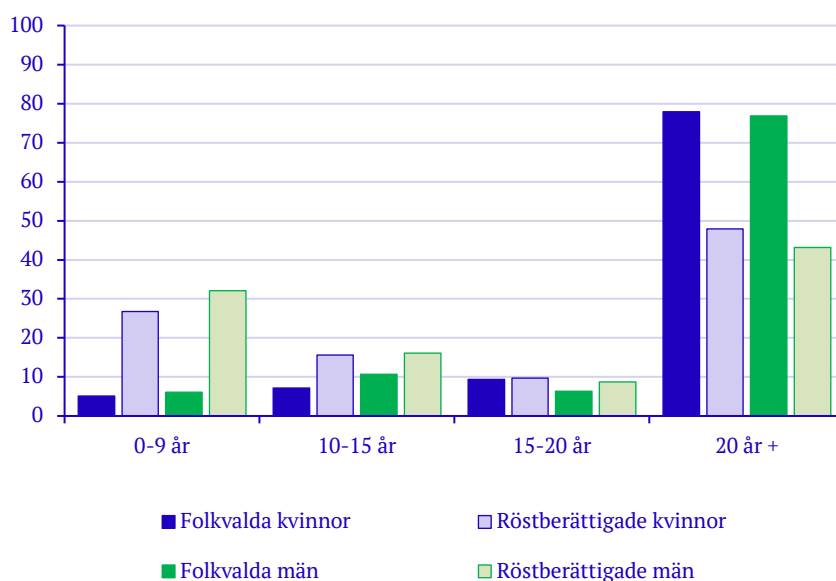
Procent



När vi studerar hur länge de utrikes födda i kommunfullmäktige har varit folkbokförda i Sverige och jämför det med den utrikes födda befolkningen ser vi tydligt att det är fler folkvalda som varit folkbokförda 20 år och längre jämfört med motsvarande andel bland de röstberättigade. På motsvarande sätt är det en lägre andel utrikes födda folkvalda som bott i Sverige mindre än 10 år än motsvarande grupp i befolkningen i stort. Förhållandena gäller både bland män och bland kvinnor.

Diagram 36. Andel bland röstberättigade och valda till kommunfullmäktige, 2018. Utrikes födda efter vistelsetid (0-9 år, 10-15 år, 15-20 år och 20 år +) och kön.

Procent

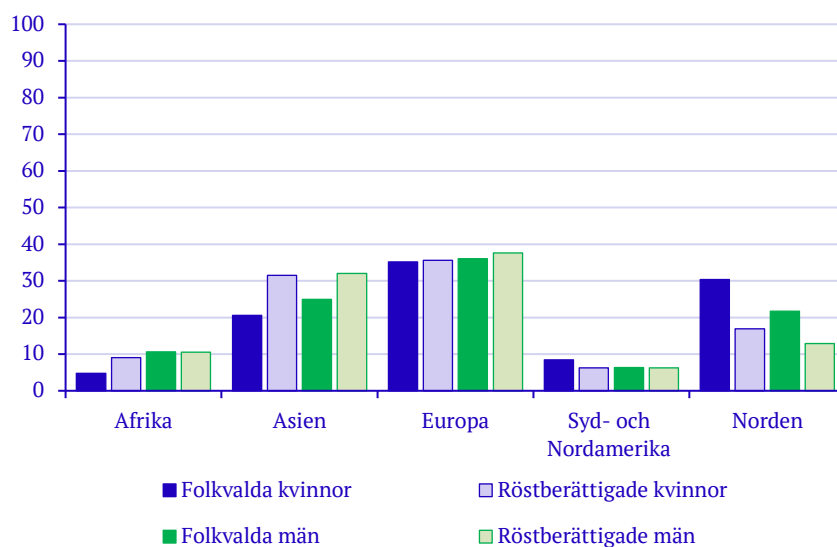


Att vara född i Norden är vanligare bland de utrikes födda kommunpolitikerna än jämfört med bland de utrikes födda röstberättigade. Det är relativt små skillnader mellan andelen som är

födda i övriga europeiska länder samt Syd- och Nordamerika om vi jämför de folkvalda med de röstberättigade. När det gäller andelen som är födda i afrikanska länder är andelen framförallt lägre bland kvinnor om vi jämför folkvalda i kommunfullmäktige med de röstberättigade. När det gäller andelen som är födda i asiatiska länder är den lägre både bland utrikes kvinnor och män i fullmäktige jämfört med befolkningen.

Diagram 37. Andel bland röstberättigade och valda till kommunfullmäktige, 2018. Utrikes födda efter födelseregion och kön.

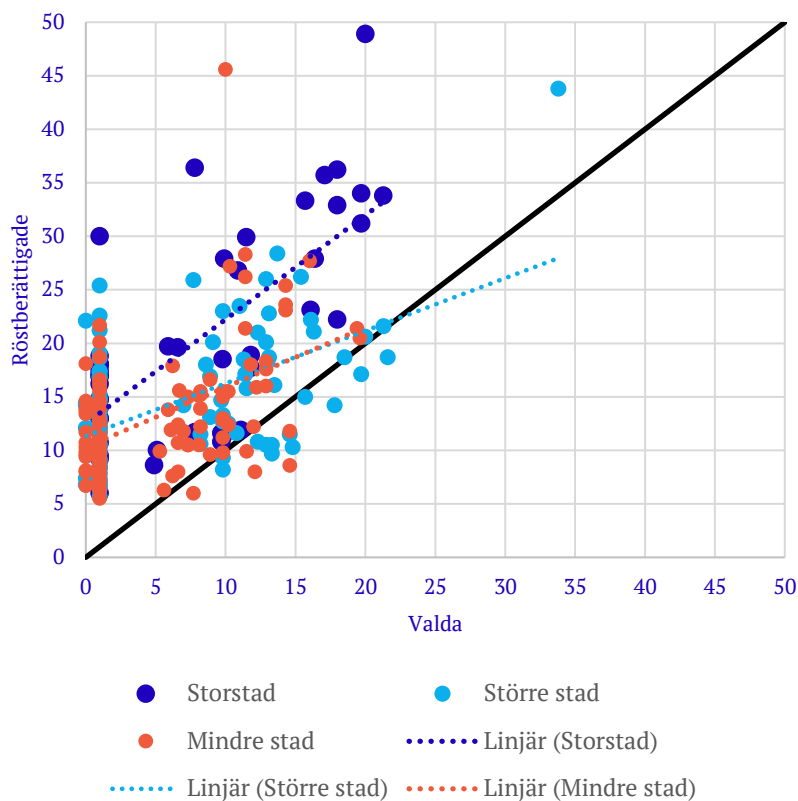
Procent



När vi studerar andelen utrikes födda i kommunfullmäktige och bland röstberättigade ser vi att det finns ett tydligt samband i kommunerna.

I Storstäder finns det ett tydligt samband mellan andelen röstberättigade utrikes födda i befolkningen och andelen bland valda. Sambandet finns även i Större och Mindre städer.

Diagram 38. Andel bland röstberättigade och valda till kommunfullmäktige, 2018. Utrikes födda efter kommun och SKRs kommungrupper. Procent

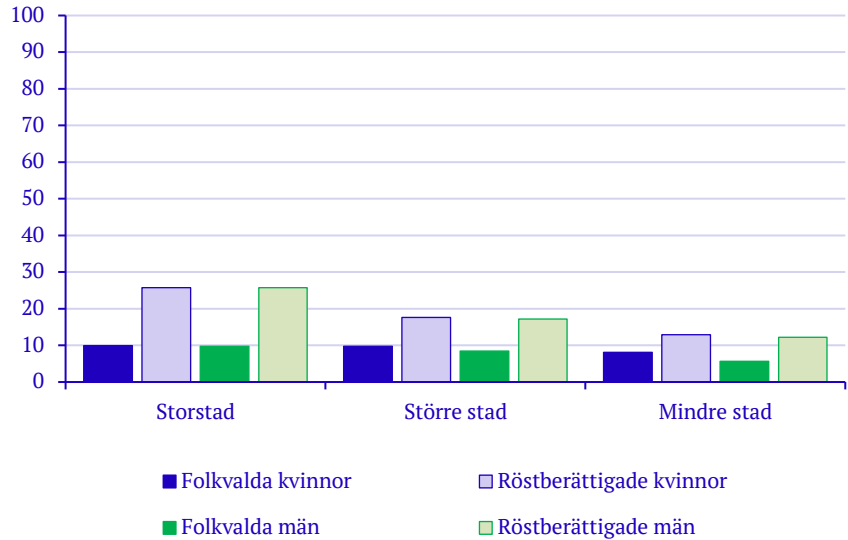


Kommentar: Kommuner med mellan en till tre utrikes födda i kommunfullmäktige har samtliga fått värdet en procent i diagrammet.

Andelen utrikes födda bland kommunpolitikerna är något lägre i mindre städer om vi jämför med större städer och storstäder i enlighet med SKRs kommungrupper. Men skillnaden mellan andelen utrikes födda bland kommunpolitikerna är störst i storstäderna om vi jämför med andelen utrikes födda i den röstberättigade befolkningen efter kommungrupperna. Det beror på att andelen utrikes födda är störst i storstäderna.

Diagram 39. Andel bland röstberättigade och valda till kommunfullmäktige, 2018. SKRs kommungrupper efter kön.

Procent

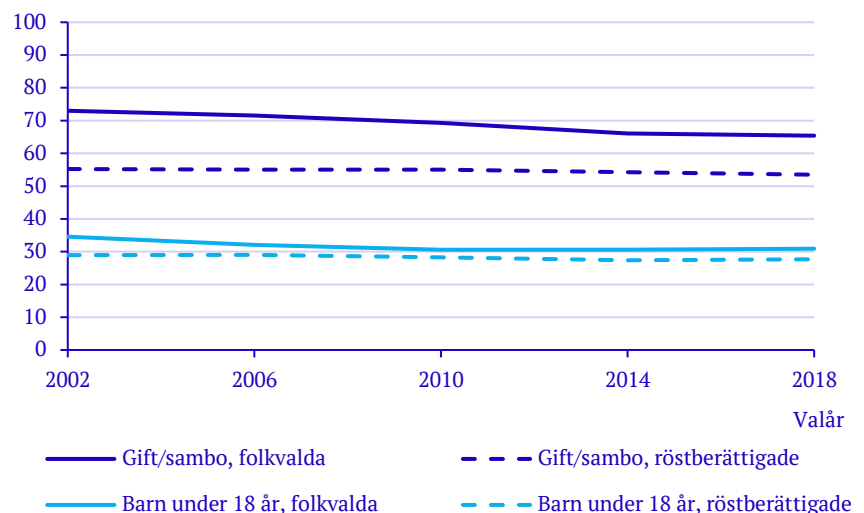


Högre andel kommunpolitiker är i förhållande och har barn än i befolkningen i stort

En högre andel av kommunpolitikerna är gifta eller sambo med gemensamt barn, 65 procent, jämfört med 54 procent i den röstberättigade befolkningen. Denna skillnad var ännu större i början på 2000-talet då 73 procent av politikerna ingick i gruppen mot 55 procent av väljarna. Även när det gäller andelen som har minst ett hemmaboende barn under 18 år är andelen högre bland politiker, 31 procent, än bland de röstberättigade, 28 procent. Skillnaden har minskat något över tid.

Diagram 40. Andel bland röstberättigade och valda till kommunfullmäktige, 2002 – 2018. Gift/sambo (med gemensamt barn), med hemmaboende barn (under 18 år).

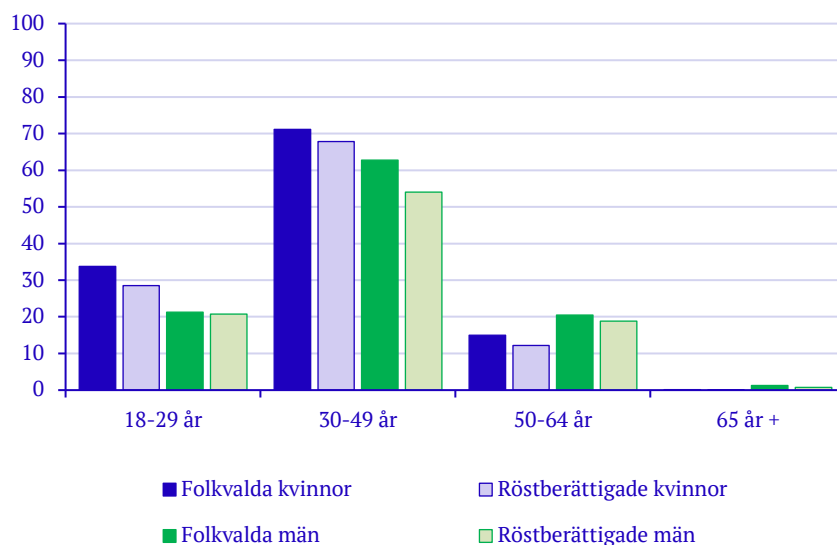
Procent



Det är en högre andel kvinnor, 33 procent, som har hemmaboende barn bland kommunpolitikerna jämfört med bland män, 29 procent. Till skillnad från bland riksdagspolitikerna är andelen med hemmaboende barn genomgående högre bland kommunpolitikerna än bland de röstberättigade. Det gäller dock främst bland kvinnor.

Diagram 41. Andel bland röstberättigade och valda till kommunfullmäktige, 2018. Med hemmaboende barn efter kön och åldersgrupper (18-29 år, 30-49 år, 50-64 år och 65+ år).

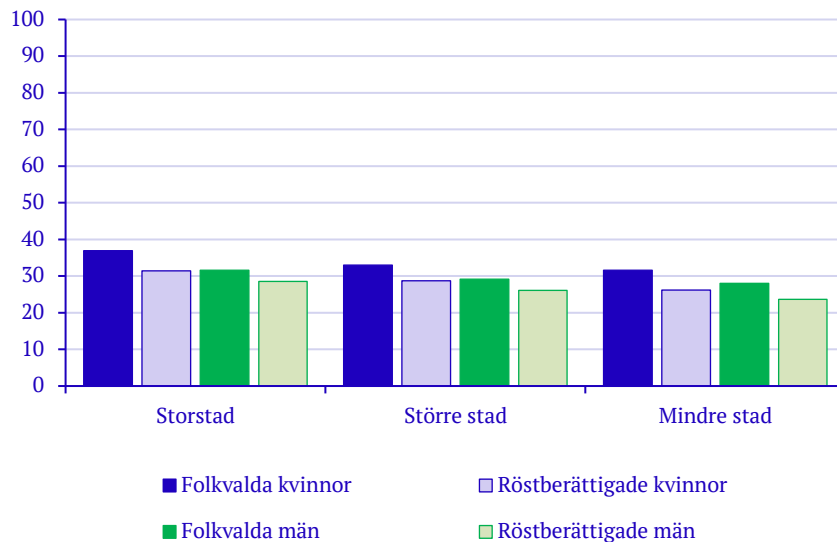
Procent



Det är en något högre andel folkvalda i storstäder som har minst ett hemmaboende barn under 18 år, jämför med i större och mindre städer. Det motsvaras även av en något högre andel hemmaboende barn bland de röstberättigade i storstäderna.

Diagram 42. Andel bland röstberättigade och valda till kommunfullmäktige, 2018. Med hemmaboende barn efter kön och SKRs kommungrupper.

Procent

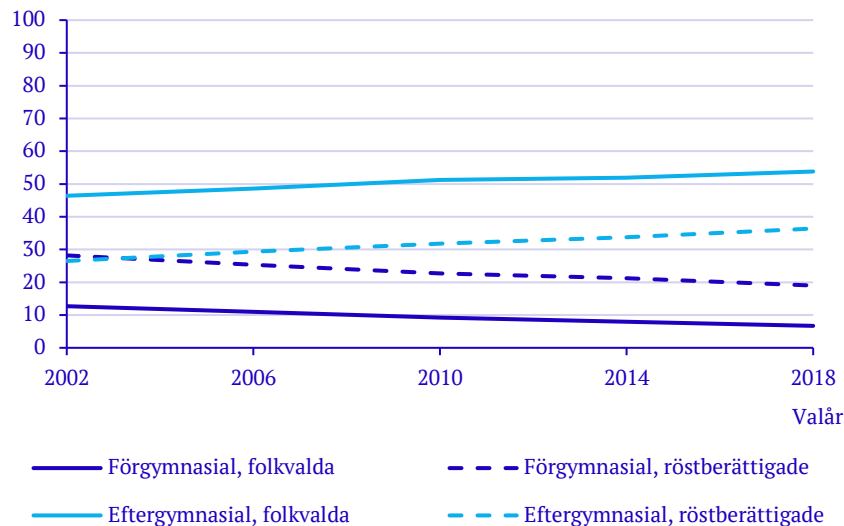


Eftergymnasial utbildning vanligare bland kommunpolitiker

Utbildningsnivån bland folkvalda har ökat över tid. Bland kommunfullmäktiges ledamöter har andelen med eftergymnasial utbildning ökat från 46 procent 2002 till 54 procent efter 2018 års val. Under samma tidsperiod har andelen med endast förgymnasial utbildning minskat från 13 procent till 7 procent. Därmed är gruppen med eftergymnasial utbildning större bland kommunpolitiker än i befolkningen i stort. Skillnaden är 17 procentenheter. Skillnaden är något mindre idag än vad den var i början av 2000-talet. Det beror på att motsvarande utveckling mot en ökad andel med eftergymnasial utbildning och färre med förgymnasial utbildning har hållit jämna steg eller till och med gått ännu snabbare i befolkningen i stort.

Diagram 43. Andel bland röstberättigade och valda till kommunfullmäktige, 2002 – 2018. För- och eftergymnasial utbildningsnivå.

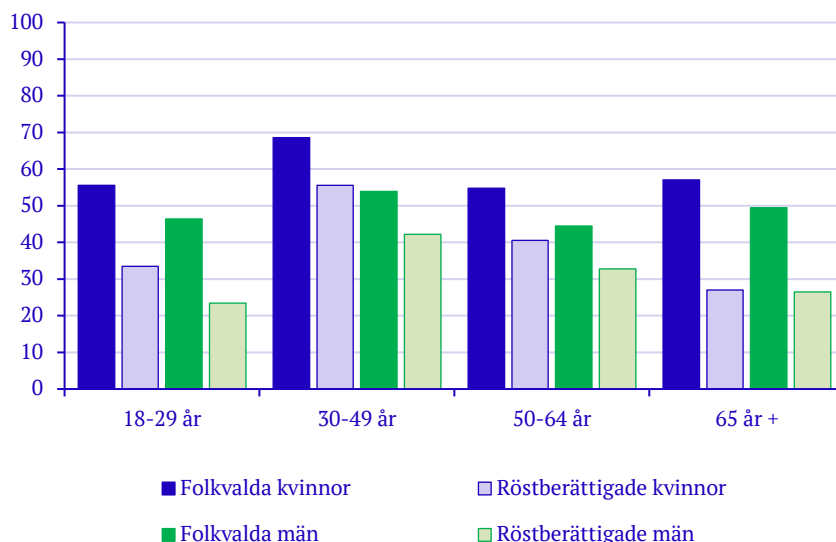
Procent



En större andel av de folkvalda kommunpolitikerna har eftergymnasial utbildningsnivå, oavsett vilken åldersgrupp vi studerar. Störst är skillnaden i bland kvinnor 65 år och äldre.

Diagram 44. Andel bland röstberättigade och valda till kommunfullmäktige, 2002 – 2018. Eftergymnasial utbildningsnivå efter kön och åldersgrupper (18-29 år, 30-49 år, 40-64 år, 65+ år)

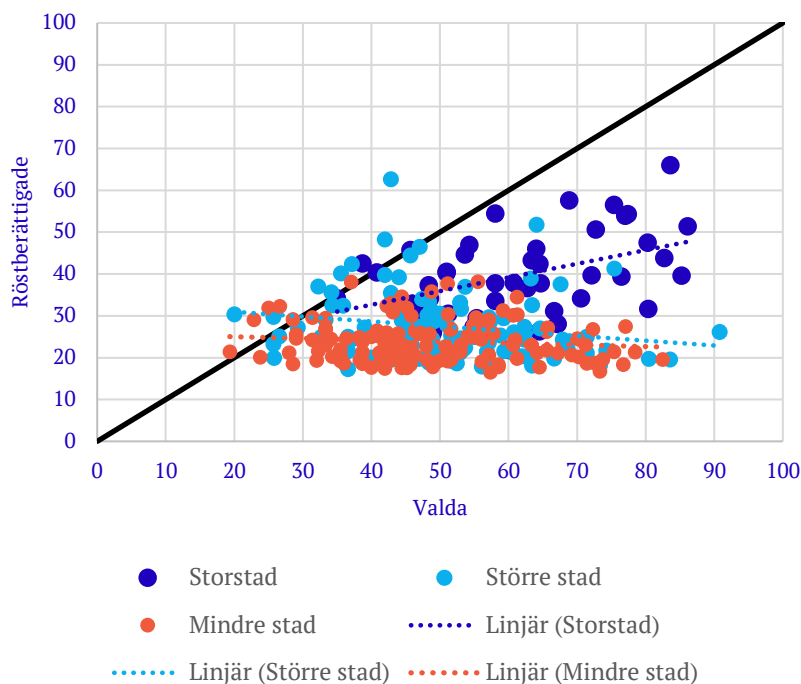
Procent



När vi studerar andelen med eftergymnasial utbildning på kommunnivå ser vi att det finns ett positivt samband. Det innebär att det finns en tendens att folkvalda i högre grad har eftergymnasial utbildning i kommuner där en större andel har eftergymnasial utbildning.

I Storstäder finns det positivt samband mellan andelen med eftergymnasial utbildning i befolkningen och bland valda om vi studerar trendlinjen. I större och mindre städer tycks det däremot som att sambandet är svagt negativt.

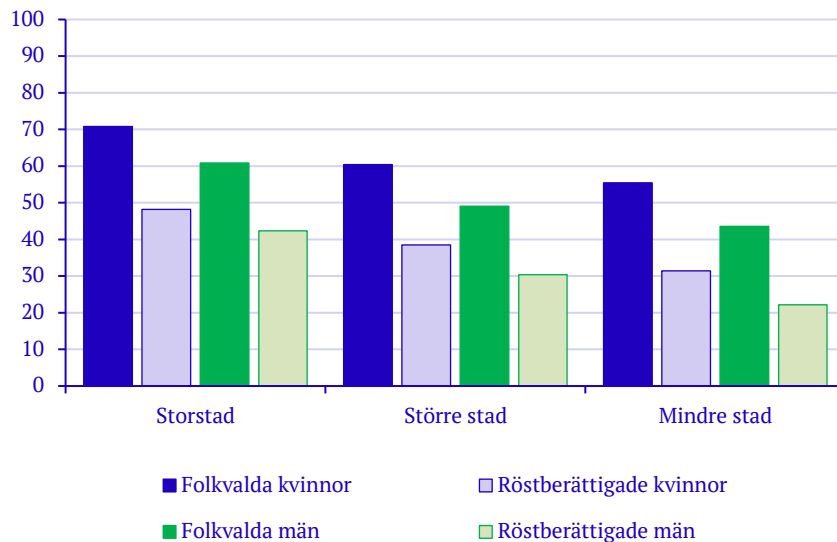
Diagram 45. Andel med eftergymnasial utbildning bland röstberättigade och bland valda till kommunfullmäktige efter kommun och SKRs kommungrupper, 2018. Procent



Utbildningsnivån är högst i storstäder och lägst i mindre städer när vi studerar förhållandena med SKRs kommungrupper på nationell nivå. Det är bland de folkvalda kvinnorna i storstäder som högst andel har eftergymnasial utbildning. Lägst andel med eftergymnasial utbildning är det bland folkvalda män i mindre städer. Det är samma förhållande bland de röstberättigade. Skillnader i andelar mellan politikerna och de röstberättigade är ungefär lika stora mellan män och kvinnor oavsett vilken kommungrupp vi studerar.

Diagram 46. Andel bland röstberättigade och valda till kommunfullmäktige, 2018. SKRs kommungrupper efter kön.

Procent

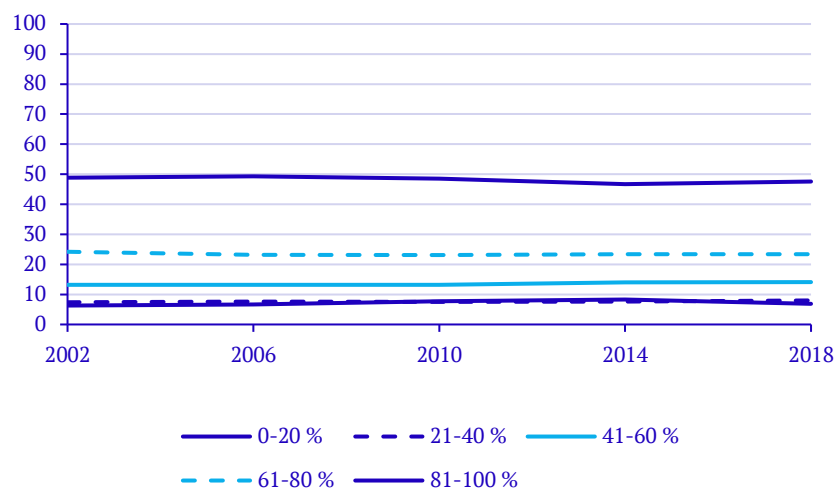


Vanligare med högre inkomster även bland kommunpolitikerna

Om vi delar in befolkningen i fem lika stora grupper baserat på vilken inkomst de har så hittar vi nästan hälften av kommunpolitikerna, 48 procent, i gruppen med högst inkomster. I gruppen med lägst inkomster återfinns 7 procent av kommunpolitikerna. Jämfört med folkvalda till riksdagen och regionfullmäktige har de folkvalda i kommunfullmäktige i större utsträckning inkomster i nivå med de röstberättigade.

Diagram 47. Andel bland röstberättigade och valda till kommunfullmäktige, 2002-2018. Kvintilindelad inkomst (0-20 %, 21-40 %, 41-60 %, 61-80 %, 81-100 %).

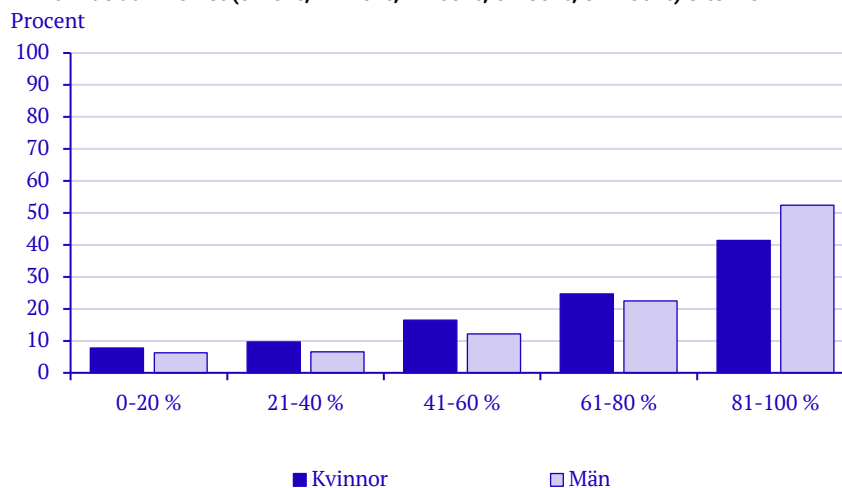
Procent



Kommentar: Med inkomst avses här summan av den sammanräknade förvärvsinkomsten, dvs. inkomst av tjänst och inkomst av näringsverksamhet, inkomst av kapital ingår inte. Inkomstklasserna är baserade på percentiler och redovisas i följande grupper: 0-20, 21-40, 41-60, 61-80, 81-100. De är beräknade utifrån hela Sveriges befolkning över 18 år.

Bland kommunfullmäktiges ledamöter är det en högre andel män i den högsta inkomstklassen, 52 procent, jämfört med kvinnor, 41 procent.

Diagram 48. Andel bland röstberättigade och valda till kommunfullmäktige, 2018.
Kvintilindelad inkomst (0-20 %, 21-40 %, 41-60 %, 61-80 %, 81-100 %) efter kön.



Sammanfattning kommunfullmäktige

- Kommunfullmäktige är den folkvalda församling som har minst jämn könsfördelning. I 2018 års val är 43 procent av ledamöterna kvinnor och 57 procent är män.
- Den genomsnittliga åldern har ökat bland kommunledamöterna, i likhet med i befolkningen i stort. Ledamöter 65 år och äldre har ökat och åldersgruppen är nästan lika stor som bland de röstberättigade. Sammantaget gör det att representativiteten ur ett åldersperspektiv har blivit bättre.
- Andelen utrikes födda bland kommunfullmäktiges ledamöter har ökat över tid till åtta procent i 2018 års val. Men det är mindre än hälften av andelen bland röstberättigade där andelen utrikes födda är 19 procent.
- Andelen som är gifta eller sammanboende med gemensamt barn, liksom gruppen som har ett hemmaboende barn, är något större bland kommunfullmäktigeledamöterna jämfört med i den röstberättigade befolkningen.
- Det är en högre andel bland kommunfullmäktiges ledamöter som har eftergymnasial utbildning, 54 procent, jämfört med bland de röstberättigade, av vilka 36 procent har eftergymnasial utbildning.
- 48 procent av kommunfullmäktiges ledamöter tillhör de 20 procenten med de högsta inkomsterna.

Fördjupad analys

Varje folkvald och varje röstberättigad är bärare av flera olika egenskaper. Utifrån dessa egenskaper kan vi dela in politikerna och de röstberättigade i grupper, vilket vi gjort i denna rapport. Grupperna kan vara lika stora bland politiker och bland de röstberättigade, alternativt antingen över- eller underrepresenterade bland våra folkvalda politiker. Det är alltså möjligt att en och samma person tillhör en grupp som är sämre representerad i ett avseende, men samtidigt tillhöra en annan grupp som är bättre representerad i ett annat avseende. I det här kapitlet vill vi därför studera flera olika indelningsgrunder samtidigt och för att göra det använder vi oss av logistiska regressionsmodeller. På detta sätt försöker vi studera hur de olika grupperna hänger samman bland politikerna i syfte att skapa en bättre förståelse för representativitetens bakomliggande mekanismer. Vi gör det också för att se om någon av de olika aspekter av den sociala representativiteten som vi har studerat i rapporten kan sägas vara mer grundläggande än andra.

En tydlig begränsning är att de logistiska regressionsmodellerna enbart studerar samband mellan de variabler som ingår i modellen. Därmed kan det givetvis finnas sådant som inte ingår men som ändå spelar roll för vilka som blir folkvalda och i förlängningen representativiteten. Utöver att studera de bivariata sambanden så studerar vi också totalt tre olika modeller.

Riksdag

I riksdagen har vi konstaterat att män är bättre representerade än kvinnor, personer i åldern 30-49 år är bättre representerade än övriga åldersgrupper, gifta eller sambos (med gemensamma barn) är bättre representerade än de som inte är gifta eller sammanboende, personer med hemmaboende barn är bättre representerade än personer utan hemmaboende barn, personer med eftergymnasial utbildningsnivå är bättre representerade än personer utan eftergymnasial utbildningsnivå och personer högst inkomstnivå är bättre representerade än personer med lägre inkomster.

I den bivariata analysen där vi studerar en variabel i taget, sätter vi genomgående de bäst representerade grupperna som referensvärden. Det gör att den oddskvot som beräknas i den bivariata analysen genomgående ligger mellan 0-1 och referensvärdet är genomgående 1 (se tabell 2 nedan). Oddskvoten för ett variabelvärde kan sägas visa hur väl gruppen med variabelvärdet är representerad bland de folkvalda i förhållande till gruppen med referensvärdet jämfört med motsvarande förhållande bland de röstberättigade. Exempelvis har vi en könsfördelning i riksdagen som är 46 procent kvinnor och 54 procent

män och oddskvoten för kvinnor är 0,84 i den bivariata analysen, vilket alltså kan jämföras med 1 för referensgruppen män.

I en första modell väljer vi att studera kön, ålder, födelse-land, civilstånd och barn i hemmet samtidigt. Nu representerar oddskvoten för ett variabelvärde dess förhållande till referensvärdet givet att alla andra värden som ingår i modellen hålls konstanta. När man inkluderar flera variabler i modellen kan man sägas kontrollera för effekterna av dessa. I denna modell händer ganska lite med oddskvoterna jämfört med hur det såg ut i den bivariata analysen. Det betyder att de skillnader vi såg när vi analyserade variablerna en i taget består. Vi får inga signifikanta förändringar avseende kön, ålder eller födelse-land. Exempelvis ökar oddskvoten för kvinnor från 0,84 till 0,88, när vi tar hänsyn till sammansättningen utifrån ålder, födelse-land och familjeförhållanden bland de valda och bland de röstberättigade.

Tabell 2. Logistiska modeller för folkvalda i riksdagen.

Variabel	Bivariat	Modell 1	Modell 2	Modell 3
Kön				
Man	1	1	1	1
Kvinna	0,84	0,88	0,75*	1,39*
Ålder				
30-49 år	1	1	1	1
18-29 år	0,22*	0,22*	0,28*	1,48
50-64 år	0,82	0,93	0,65*	0,81
65 år +	0,04*	0,03*	0,05*	0,07*
Födelse-land				
Inrikes född	1	1	1	1
Utrikes född	0,58*	0,48*	0,51*	0,77
Civilstånd				
Gift eller sambo	1	1	1	1
Ej gift eller sambo	0,78*	0,96	1,02	1,18
Barn				
Hemmaboende barn under 18 år	1	1	1	1
Inget hemmaboende barn	0,51*	0,97	1,05	1,24
Utbildningsnivå				
Eftergymnasial utbildningsnivå	1		1	1
Förgymnasial utbildningsnivå	0,10*		0,19*	0,58
Gymnasial utbildningsnivå	0,23*		0,25*	0,46*
Inkomstnivå				
kvintil 5 (81-100 %)	1			1
kvintil 1 (0-20%)	0,02*			0,02*
kvintil 2 (21-40 %)	0,01*			0,01*
kvintil 3 (41-60 %)	0,03*			0,03*
kvintil 4 (61-80 %)	0,05*			0,05*

Kommentar: *=oddskvoten är signifikant skilt från 1 på 0,05-nivån eller lägre.

Vi kan dock observera vissa skillnader mellan den bivariata analysen och modell 1. Det gäller familjeförhållanden. Den signifikant lägre oddskvoten för att inte vara gift eller sambo försvinner i och med att oddskvoten går från 0,78 i den bivariata analysen till 0,96 i denna modell. Detsamma gäller de som inte har hemmaboende barn där oddskvoten går från 0,51 till 0,97. Det betyder att givet könsfördelning, åldersfördelning och födelseland bland riksdagsledamöterna och bland de röstberättigade är inte personer utan hemmaboende barn och personer som inte är gifta eller sammanboende signifikant skilda från referensgrupperna: personer med hemmaboende barn och personer som är gifta eller sammanboende. Detta ska dock inte förväxlas med att dessa grupper utgör en mindre andel bland politikerna än i befolkningen. Men att de förekommer i lägre utsträckning bland riksdagsledamöterna jämfört med gifta och sammanboende respektive personer med hemmaboende barn förklaras av andra saker, så som köns- och ålderssammansättningen bland politikerna och bland befolkningen.

I en andra modell inkluderar vi även utbildningsnivån. Nu händer det mer än i den föregående modellen. Oddskvoten för kvinnor sjunker till 0,75 vilket är signifikant lägre jämfört med män. Hur kan det komma sig? Jo, som vi såg i avsnittet om utbildning har kvinnor en högre utbildningsnivå jämfört med män. Det gäller både bland riksdagspolitiker och bland röstberättigade. Politikerna har också en högre utbildningsnivå jämfört med de röstberättigade. Att oddskvoten minskar för kvinnor när vi även inkluderar utbildningsnivå hänger samman med detta. Trots kvinnors högre utbildningsnivå så är det färre kvinnor som väljs in till riksdagen jämfört med män. En annan grupp med liknande mönster är personer i åldern 50-64 år, jämfört med personer 30-49 år. Oddskvoten går från 0,82 i den bivariata analysen till 0,65 i modell 2 och blir därmed signifikant lägre än 1. Tar vi alltså även hänsyn till utbildningsnivå (och övriga variabler i modellen) tycks det alltså som att personer i åldrarna 50-64 år har en mindre benägenhet att väljas in till riksdagen jämfört med personer 30-49 år.

Avslutningsvis går vi vidare och lägger till inkomstnivå i en tredje modell. Då får vi plötsligt nya effekter. Kvinnor får då en oddskvot på 1,39 jämfört med män, vilket är signifikant högre än 1. Hur kan det nu komma sig? Jo, det beror på att effekten av inkomstnivån är större än effekten av utbildningsnivån. Som vi såg så tillhör drygt 90 procent av riksdagspolitikerna den högsta inkomstnivån (kvintil 5). Kvinnor har i lägre utsträckning denna inkomstnivå i befolkningen (könsfördelningen i inkomstkuintil 5 är cirka en tredjedel kvinnor och två tredjedelar män). När vi inkluderar den kvintilindelade inkomsten i modellen ökar därför oddskvoten för kvinnorna. Vi har ju konstaterat att det är något färre kvinnor som valdes in, 46 procent, än män, 54 procent. Men eftersom nästan alla riksdagspolitiker tillhör den högsta inkomstklassen och givet inkomstfördelningen i befolkningen och bland riksdagsledamöterna har kvinnor valts in relativt sett i högre

utsträckning än män när även hänsyn tas till inkomstklasser i befolkningen i stort och bland politikerna.

Vi får också andra effekter som är värda att lyfta. Unga 18-29 år har inte längre en oddskvot som är signifikant lägre än referensgruppen (oddskvoten ökar från 0,22 i den bivariata analysen till 1,48, men på grund av stora felmarginaler är det inte signifikant högre än 1). Oddskvoten för utrikes födda ökar och är inte längre signifikant lägre än referensgruppen (i och med att oddskvoten ökar från 0,58 i den bivariata analysen till 0,77 i denna modell). Även förgymnasial utbildningsnivå tappar sin signifikans jämfört med eftergymnasial utbildningsnivå (om än nått och jämnt).

Det mest grundläggande resultatet vi kan ta med oss från detta är att inkomstnivån tycks vara en central variabel när vi studerar mekanismerna bakom representativiteten. Andra variabelvärdens oddskvoter i relation till respektive referensvärde påverkas när vi tar hänsyn till indelning i olika inkomstklasser, men väldigt lite händer med oddskvoterna för inkomstklasserna. De förblir nästintill oförändrade när hänsyn tas till övriga variabler.

Som vi diskuterat tidigare så blir ju riksdagsledamöter per automatik höginkomsttagare. Men även om analysen genomförs enbart för de nya riksdagsledamöterna, alltså de som inte valdes in 2014, och därmed inte har en inkomst som baseras på arvode från riksdagen, får vi liknande resultat.

Region- och kommunfullmäktige

För region- och kommunfullmäktige har referensgrupperna bestämts på motsvarande sätt som i riksdagen, dvs. de som är bäst representerade. Det ger följande referensgrupper: män, personer 50-64 år, inrikes födda, gifta eller sambos, personer med hemmaboende barn, personer med eftergymnasial utbildning och personer med högst inkomster (inkomstkvintil 5). På samma sätt som för riksdagen hamnar oddskvoterna för variabelvärdena mellan 0-1 i den bivariata analysen när vi studerar variablerna en i taget.

Resultaten för region- och kommunfullmäktige liknar i stor utsträckning resultaten för riksdagen (se tabell 3 och 4 nedan), även om de sker utifrån de olika förhållanden som råder i respektive folkvald församling och som vi har beskrivit i rapporten. Exempelvis har regionfullmäktige den jämnaste könsfördelningen totalt sett vilket gav kvinnor oddskvoten 0,90 i den bivariata analysen. Medan kvinnor i kommunfullmäktige, som har minst jämn könsfördelning fick oddskvoten 0,76, vilket var signifikant lägre än för referensgruppen män.

Eftersom resultaten liknar riksdagen ger vi oss inte in i att beskriva dem i detalj. Men den grundläggande slutsatsen gäller även för region- och

kommunfullmäktige. Inkomsten är en central variabel för att förklara representativitet, såtillvida att när vi inkluderar den i analysen får vi många förändringar i oddskvoter för sämre representerade grupper som hänger samman med att dessa grupper även har lägre inkomster generellt och att politikerna från dessa grupper i större utsträckning också har högre inkomster än genomsnittligt. Men effekten av inkomsten tycks vara starkast bland riksdagens ledamöter och svagast i kommunfullmäktige, då få resultat leder till signifikans i förhållande till referensgrupperna, däremot finns signifikanta förändringar även i kommunfullmäktige.

Tabell 3. Logistiska modeller för folkvalda i regionfullmäktige.

Variabel	Bivariat	Modell 1	Modell 2	Modell 3
Kön				
Man	1	1	1	1
Kvinna	0,90	0,92	0,81	1,30*
Ålder				
50-64 år	1	1	1	1
18-29 år	0,26*	0,27*	0,32*	1,05
30-49 år	0,77*	0,83*	0,75*	0,98
65 år +	0,44*	0,42*	0,51*	0,87
Födelseland				
Inrikes född	1	1	1	1
Utrikes född	0,38*	0,41*	0,46*	0,72*
Civilstånd				
Gift eller sambo	1	1	1	1
Ej gift eller sambo	0,69	0,82	1,03	1,03
Barn				
Hemmaboende barn under 18 år	1	1	1	1
Inget hemmaboende barn	0,79*	0,96	0,90	1,13
Utbildningsnivå				
Eftergymnasial utbildningsnivå	1		1	1
Förgymnasial utbildningsnivå	0,11*		0,12*	0,25*
Gymnasial utbildningsnivå	0,41*		0,36*	0,55*
Inkomstnivå				
kvintil 5 (81-100 %)	1			1
kvintil 1 (0-20%)	0,07*			0,02*
kvintil 2 (21-40 %)	0,09*			0,09*
kvintil 3 (41-60 %)	0,13*			0,12*
kvintil 4 (61-80 %)	0,29*			0,26*

Kommentar: *=oddskvoten är signifikant skilt från 1 på 0,05-nivån eller lägre.

Tabell 4. Logistiska modeller för folkvalda i kommunfullmäktige.

Variabel	Bivariat	Modell 1	Modell 2	Modell 3
Kön				
Man	1	1	1	1
Kvinna	0,76*	0,78*	0,68*	0,95*
Ålder				
50-64 år	1	1	1	1
18-29 år	0,24*	0,28*	0,34*	0,69*
30-49 år	0,68*	0,76*	0,71*	0,83*
65 år +	0,58*	0,54*	0,64*	0,94*
Födelseled				
Inrikes född	1	1	1	1
Utrikes född	0,38*	0,46*	0,50*	0,70*
Civilstånd				
Gift eller sambo	1	1	1	1
Ej gift eller sambo	0,61*	0,77*	0,84*	0,93*
Barn				
Hemmaboende barn under 18 år	1	1	1	1
Inget hemmaboende barn	0,86*	0,93*	0,99	1,05
Utbildningsnivå				
Eftergymnasial utbildningsnivå	1		1	1
Förgymnasial utbildningsnivå	0,24*		0,18*	0,28*
Gymnasial utbildningsnivå	0,60*		0,41*	0,54*
Inkomstnivå				
kvintil 5 (81-100 %)	1			1
kvintil 1 (0-20%)	0,14*			0,19*
kvintil 2 (21-40 %)	0,17*			0,18*
kvintil 3 (41-60 %)	0,30*			0,29*
kvintil 4 (61-80 %)	0,50*			0,45*

Slutsatser

Det finns skillnader mellan i vilken utsträckning olika demografiska och socioekonomiska grupper väljs in till riksdag, region-, och kommunfullmäktige. Utifrån demografiska indelningar ser vi att kvinnor är sämre representerade jämfört med män, unga och äldre är sämre representerade jämfört med medelålders personer och utrikes födda jämfört med inrikes födda. Det finns även skillnader när vi studerar familjeförhållanden, där framförallt de som inte är gifta eller sambo (med gemensamt barn) är något sämre representerade bland politikerna än de som är gifta och sambo. Studerar vi socioekonomiska variabler så återfinns de med lägre utbildningsnivå och med lägre inkomster i mindre utsträckning i folkvalda församlingar jämfört med de som har en högre utbildningsnivå och de som har högre inkomster.

Det finns också intressanta skillnader mellan de olika nivåerna. Riksdagen är vår yngsta folkvalda församling, här har också den genomsnittliga åldern minskat mest sedan början av 2000-talet. Framförallt är det avsaknaden av ledamöter 65 år och äldre som ligger bakom den lägre åldern, men även den stora andelen ledamöter 30-49 år. I region- och kommunfullmäktige är det ledamöter i åldrarna 50-64 år som är vanligast förekommande och därmed mest överrepresenterade med utgångspunkt från ålderssammansättningen i befolkningen. I kommunfullmäktige är andelen 65 år och äldre numera nästan lika stor som i befolkningen. Kommunfullmäktige är också den enda församling vars medelålder är högre idag än vid början av millenniet.

Att vi har en annan ålderssammansättning bland politikerna än i befolkningen får också konsekvenser för framförallt skillnaden i utbildningsnivå och familjeförhållanden mellan politikerna och de röstberättigade i stort. Exempelvis är utbildningsnivån generellt sett lägre bland 65 år och äldre och även bland de under 30 år i befolkningen. Det är ju också åldersgrupper som är mindre bland politikerna. Men vi kan också se att de folkvalda politikerna tenderar att ha högre utbildningsnivå oavsett vilken åldersgrupp vi studerar.

När det gäller de socioekonomiska indelningarna i inkomst och utbildningsnivå ser vi en tydlig hierarki mellan de politiska nivåerna. Skillnaden är störst bland riksdagsledamöterna när vi jämför med befolkningen och minst bland kommunfullmäktiges ledamöter. Så ser det ut för hela den perioden vi studerar. Utbildningsnivån är generellt högre bland kvinnor, samtidigt som männen genomgående har högre inkomster. Könsskillnaderna finns både bland de röstberättigade och bland politikerna.

Andelen utrikes födda har ökat något på samtliga politiska nivåer sedan 2000-talets början, men under samma period har ökningen av andelen

utrikes födda i den röstberättigade befolkningen gått snabbare. Representationen av utrikes födda bland de folkvalda politikerna har alltså inte blivit bättre, snarare tvärt om. När vi studerar de utrikes födda som väljs in till de folkvalda församlingarna, är de i högre grad födda i Norden eller Europa, jämfört med bland utrikes födda bland de röstberättigade. De har också i högre utsträckning varit bosatta i Sverige i 20 år eller längre tid jämfört med motsvarande andel bland den utrikes födda befolkningen.

Vi kan också konstatera att det för region- och kommunfullmäktige finns variationer mellan hur stora olika grupper är i olika regioner och kommuner. Vi kan också många gånger se tendenser till positiva samband mellan hur stora olika grupper är i den röstberättigade befolkningen och hur stora de är bland valda till fullmäktige på region- och kommunnivå. När vi särskilt studerar representativitet utifrån SKRs kommungruppsindelning ser vi att det finns skillnader i representativitet mellan Storstäder, Större Städer och Mindre städer. Många gånger varierar gruppernas storlek på ett liknande sätt bland de röstberättigade och bland politikerna när vi studerar dem efter kommungrupperna. Men nivåerna kan variera vilket gör att det finns skillnader i representativitet mellan kommungrupperna.

När vi lägger samman alla delar för att studera mekanismerna bakom representationen så ser vi att de flesta underrepresenterade grupper blir bättre representerade (oddskvoten närmar sig 1) när vi studerar dem samtidigt och framförallt när vi inkluderar inkomst i den logistiska modellen (modell 3). Slutsatsen vi kan dra av detta är att de folkvalda i högre utsträckning hämtas från grupper med högre inkomster (vilket vi ju konstaterat). Och det gäller alltså även de grupper som är sämre representerade bland politikerna i övrigt. Dessa grupper tenderar också att vara än sämre representerade bland de högre inkomstskikten (den femte inkomstkventilen), vilket gör att skillnaderna mellan dessa grupper och de grupper som är bättre representerade bland politikerna minskar (och i vissa fall helt försvinner) när vi tar hänsyn till inkomsten i våra logistiska modeller.

Kort om statistiken

I det här kapitlet ges en kort beskrivning av Undersökningen av nominerade och valda kandidater, samt statistiken om röstberättigade som används i rapporten. För ytterligare information om statistiken hänvisas till SCBs webbplats.

Statistikens ändamål och innehåll

Syftet med statistiken är att producera statistik över nominerade och valda kandidater i allmänna val med demografiska och socioekonomiska indelningsgrunder som möjliggör studier av representativitet bland våra folkvalda politiker. För att möjliggöra studier av representativitet krävs motsvarande statistik om de röstberättigade.

Statistikens huvudsakliga användningsområde är att ge en samlad bild av allmänna valen som en del av de viktigaste inslagen i den svenska demokratin. Det ska vara en dokumentation som är hållbar för den forskning och användning som kommer att efterfrågas under en lång framtid.

Information om statistikens framställning

Sammanräknade data från valet erhålls av Valmyndigheten. Inför valen gör SCB en beställning av vilka uppgifter som behövs för statistiken samt hur de ska vara strukturerade. Efter slutgiltig sammanräkning av valresultatet skickar Valmyndigheten uppgifterna i ett antal krypterade filer till SCB som kontrollerar dem och därefter, strukturerar dem i interna databaser. För att kunna beskriva nominerade och valda kandidaterna hämtas även uppgifter från SCBs register över totalbefolkningen, inkomst- och taxeringsregistret samt utbildningsregistret.

Röstberättigade till riksdagsvalet är de svenska medborgare som senast på valdagen fyllt 18 år. Svenska medborgare bosatta i utlandet tas med i röstlängden om de varit folkbokförda i Sverige någon gång och utvandrat under de senaste tio åren eller om de 30 dagar före valdagen anmält att de vill tas upp i röstlängden. En inkommen röst räknas i detta sammanhang som en anmälan.

Röstberättigade till region- och kommunfullmäktigevalen är svenska medborgare bosatta i Sverige, samt utländska medborgare från EU, Norge eller Island, samt övriga utländska medborgare som varit folkbokförda i Sverige i minst tre år. Även vid dessa val måste personen ha fyllt 18 år senast på valdagen för att få rösta. Val till Gotlands regionfullmäktige räknas till kommunfullmäktige i detta sammanhang.

Tabell 5. Beskrivning av rapportens redovisningsgrupper

Variabel	Beskrivning
Kön, andel politiker	Information om de folkvaldas kön har hämtats från SCB:s register över totalbefolkningen (RTB).
Kön, andel röstberättigade	Information om andelen kvinnor/män i röstberättigade befolkningen har hämtats från RTB.
Ålder, andel politiker	Variabeln är indelad i 4 kategorier: 18–29, 30–49, 50–64 och 65 år och uppåt. Information om de folkvaldas ålder har hämtats från RTB och avser den 31 december respektive valår.
Ålder, andel röstberättigade	Information om röstberättigade befolkningens ålder har hämtats från RTB. Variabeln avser ålder den 31 december respektive valår.
Partner, andel politiker	Variabeln är indelad i 2 kategorier: <i>gift, registrerad partner, samt sammanboende med gemensamt barn</i> och <i>övriga (ogift, skild, änking, skild partner, efterlevande partner, ej sammanboende med gemensamt barn)</i> . Information om de folkvaldas civilstånd har hämtats från RTB och avser den 31 december respektive valår.
Partner, andel röstberättigade	Information om andelar med olika civilstånd i befolkningen har hämtats från RTB. Variabeln avser befolkningen 18 år och äldre den 31 december respektive valår.
Barn i hemmet under 18 år, andel politiker	Variabeln är indelad i 2 kategorier: <i>har barn i hemmet under 18 år</i> och <i>har ej barn under 18 år</i> . Information om antal barn bland de folkvalda har hämtats från RTB och avser den 31 december respektive valår.
Barn i hemmet under 18 år, andel röstberättigade	Information om antal barn under 18 år i befolkningen har hämtats från RTB. Variabeln avser befolkningen 18 år och äldre den 31 december respektive valår.
Födelseland, andel politiker	Variabeln är indelad i två kategorier: <i>inrikes födda personer</i> och <i>utrikes födda personer</i> . Kategorin utrikes födda delas även in i följande kategorier: <ul style="list-style-type: none"> - Riksdagen: <i>Europa</i> och <i>Övriga världen</i> - Regionfullmäktige: <i>Norden, Övriga Europa</i> och <i>Övriga världen</i>. - Kommunfullmäktige: <i>Norden, Övriga Europa, Afrika, Asien, Nord- och Sydamerika</i>. Information om de folkvaldas födelseland har hämtats från RTB och avser den 31 december respektive valår.
Födelseland, andel röstberättigade	Information om andelar med olika födelseland i befolkningen har hämtats från RTB.
Tid i Sverige, andel politiker	Information om hur länge utrikes födda personer bott i Sverige har hämtats från RTB. Variabeln beräknas för utrikes födda och baseras på det senaste tillfället som personen blev folkbokförd i Sverige. Årsberäkningen utgår från 31 december 2018.
Tid i Sverige, andel röstberättigade	Information om hur länge utrikes födda personer bott i Sverige har hämtats från RTB. Variabeln beräknas för utrikes födda och baseras på det senaste tillfället som personen blev folkbokförd i Sverige. Årsberäkningen utgår från 31 december 2018.
Inkomst, andel politiker	Inkomstklasserna är baserade på percentiler och redo-visas i följande grupper: 0–20, 21–40, 41–60, 61–80, 81–100. De är beräknade utifrån hela Sveriges befolkning 18 år och äldre. De personer som saknat deklarerad inkomst eller av andra skäl inte deklarerat någon inkomst redovisas ej. Exempelvis innebär detta att de personer som redovisas i inkomstklassen 0–20 tillhör de 20 procent av befolkningen 18 år och äldre som har lägst inkomster. Uppgifterna är hämtade från SCB:s inkomst- och taxeringsregister (IoT) och avser inkomster år innan valår enligt respektive valår års taxering.

Utbildning, andel politiker	Variabeln är indelad i 3 kategorier: <i>förgymnasial, gymnasial</i> och <i>eftergymnasial utbildning</i> . Information om de folkvaldas utbildning har hämtats från SCB:s utbildningsregister och avser den 31 december respektive valår.
Utbildning, andel röstberättigade	Uppgifter om befolkningens utbildning är beräknade med hjälp av SCB:s utbildningsregister. Variabeln avser den röstberättigade befolkningen den 31 december respektive valår.

Information om statistikens kvalitet

På grund av att det är totalräknad statistik som kan granskas mot Valmyndighetens uppgifter innan de publiceras så bedöms tillförlitligheten vid mätförfarandet som god.

Referenser

Bäck, Hanna & Öhrvall, Richard. 2004. *Det nya seklets förtroendevalda. Om politikerantal och representativitet i kommuner och landsting 2003*. Stockholm: Justitiedepartementet.

Dahlerup, D. & Friedenvall, L. (2018). *Vägen till varannan damernas*. I Holgersson, U. & Wängnerud L. *Rösträttens århundrade*. Göteborg & Stockholm, Mackadam förlag.

Hernes, Helga. 1987. *Welfare State and Woman Power – Essays in State Feminism*. Oslo: Norwegian University Press.

Pettersson, Olof. 2019. *Parti är fria staters liv*. I Barrling, K. & Holmberg S. *Demokratins framtid*. Stockholm, Sveriges riksdag.

Wide, Jessica. 2015. *Social representativitet i den lokala demokratin*. I *Låt fler forma framtiden!: Forskarantologi : Bilaga till betänkande av 2014 års demokratiutredning - delaktighet och jämlikt inflytande*, Stockholm: Wolters Kluwer

Kulturdepartementet. 2018. *Strategi för en stark demokrati – främja, förankra, försvara* (Ku18:02). Stockholm: Kulturdepartementet.

SCB 2016:1. *Förtroendevalda i kommuner och landsting 2015*. Demokratistatistik rapport nr 22. Stockholm: Statistiska centralbyrån, 2016

SCB 2016:2. *Demokratins representanter – en studie av representativitet, delaktighet och syn på uppdraget*. Demokratistatistik rapport nr 23. Stockholm: Statistiska centralbyrån, 2016

SOU 2016:5. *Låt fler forma framtiden! Slutbetänkande från 2014 års Demokratiutredning - Delaktighet och jämlikt inflytande*. Stockholm: Wolters Kluwer, 2015

Riksdagens webbplats, 2020-01-13, <https://www.riksdagen.se/sv/sa-funkar-riksdagen/demokrati/riksdagens-historia/>

Riksdagens webbplats, 2020-01-13, <https://www.riksdagen.se/sv/sa-funkar-riksdagen/arbetet-i-riksdagen/ledamoternas-ekonomiska-villkor/fragor--svar-om-ledamoternas-ekonomiska-villkor1/ledamoternas-arvoden/>

Elected representatives

Summary

The purpose of this report is to study social representativeness in Sweden's elected political bodies, and whether any changes have occurred over time. We examine different groups among elected representatives, and compare them with corresponding groups among voters in Sweden, to study how well the electorate at large is reflected among elected representatives. In this report, we study social representativeness based on gender, age, country of birth, family situation, education level and income. The main findings are summarized below.

Gender

In all elected political bodies, we have a balanced gender distribution, and have done so since the 1990s. "Balanced gender distribution" means that the proportion of men and women is within the 40–60 percent range. Regional assemblies have the most balanced gender distribution, with 48 percent women and 52 percent men, while the greatest difference is in municipal councils, with 43 percent of elected representatives being women and 57 percent being men. A feature common to all political bodies is that the proportion of women has never been higher than the proportion of men overall. If we go back to the beginning of the 1980s, around two out of ten elected candidates were women.

Age

Looking at average age alone, since 2002 we have had a younger Riksdag (parliament) and regional assemblies, and older municipal councils. Over the same period, the average age of the entire electorate has risen slightly. In the Riksdag, 56 percent of members are in the 30–49 age range, which means that this age group is much larger than in the population, where it makes up 32 percent of the electorate. In regional assemblies too, the 30–49 age group is largest. Among members of municipal councils, the 50–64 age group is largest instead. Young people aged below 30 are consistently fewer among politicians – approximately 7 percent, compared with in the electorate, where they make up 18 percent. In terms of elected representatives aged 65 and older, this group is much smaller among members of the Riksdag, where they make up 2 percent, compared with 27 percent in the electorate. Among elected representatives to municipal councils, the proportion of people aged 65 and older is more or less the same as in the electorate.

Country of birth

A higher proportion of elected representatives were born in Sweden compared with the proportion in the electorate. Irrespective of whether

elected representatives to the Riksdag, regional assemblies or municipal councils are studied, the proportion is at around 8 percent. Because foreign citizens are entitled to vote in regional assembly and municipal council elections, the proportion of foreign born people is higher for those bodies (19 percent) than it is for the Riksdag, where the proportion of foreign born people makes up 14 percent of the electorate. If we study the amount of time people born abroad have been registered in Sweden's population register, we see that, whatever the political level, it is more common for politicians to have been registered in Sweden's population register for 20 years or more, compared with the population at large. The greatest difference is found among Riksdag politicians. There is also a higher proportion of foreign born elected politicians who were born in Europe than among foreign born people in the population at large. Out of Riksdag and regional politicians, 56 percent of people born abroad come from a European country; the proportion is 62 percent among municipal politicians. The proportion among people entitled to vote in Riksdag elections is 48 percent, and 52 percent for people entitled to vote in municipal and regional elections.

Family situation

A higher share of elected politicians are married or cohabiting with children together with their partner. The proportion is 60–65 percent, depending on the political level studied. This compares with just over 50 percent in the electorate. However, the proportion of people who are married and cohabiting has declined since 2002 among elected representatives at all political levels. When studying the proportion of elected representatives who have children living at home under the age of 18, the proportion has, on the contrary, increased among representatives elected to the Riksdag and in regional assemblies. Among representatives elected to municipal councils, the proportion has declined somewhat since 2002. For all levels, the proportion is 30–40 percent, which can be compared with just below 30 percent among the electorate. The differences are partly related to the difference in age composition among politicians and the electorate.

Education level

Among elected politicians, a significantly higher proportion has post-secondary education than the electorate. The greatest difference is among Riksdag politicians, 74 percent of whom had post-secondary education, which can be compared with 36 percent in the electorate. The corresponding proportion among elected representatives in regional assemblies and municipal councils is 64 percent and 54 percent, respectively. Irrespective of the level studied, the proportion of people with post-secondary education is higher among women elected representatives than among men elected representatives. The same also applies to the electorate. The proportion of people with post-secondary education is higher among politicians irrespective of the age group studied, compared with the population at large. However, the

differences are greatest in the age groups that have the lowest proportion of people with post-secondary education; that is to say, among people below 30 years of age, and above 65 years of age.

Income

There are substantially more politicians that belong to the highest income group if we break down the population into five groups of equal size based on earned income. We find the highest proportion among Riksdag politicians, with 91 percent belonging to the 20 percent of people with the highest income. Even when we only study the politicians who were not Riksdag politicians in the previous term of office, and hence had a remuneration that automatically put them in the highest income group, 78 percent belonged to the highest income group. In regional assemblies and municipal councils, the corresponding proportions were 64 percent and 48 percent, respectively.

An overall analysis

Each individual is the bearer of several different characteristics. These can be over- or under-represented among our elected politicians. It is thus fully possible for a person to belong to a group that has poorer representation among our politicians in one respect, while at the same time belonging to an over-represented group in another respect. In conclusion, we therefore also perform logistic analyses to study how several variables covary with whether or not a person in the electorate will become an elected representative. We see the clearest effects when we include income in the analysis. Then, we see effects suggesting that under-represented groups too are in the highest income tiers to a greater extent. These groups, which are under-represented among politicians, also have poorer representation among the higher income tiers in the population as a rule. It can therefore be said that the higher income is a factor that unites our politicians, which is also the case for groups with poorer representation and which, in the population, also tend to have lower income. The effect of income is clearer than, for example, the effect of education level. This is most obvious in the Riksdag, but is also the case in both regional assemblies and municipal councils.

List of tables

Table 1. Elected candidates and electorate to the Municipal Elections by Municipal groups, 2018.

Table 2. Logistic regression models among elected candidates to the Riksdag.

Table 3. Logistic regression models among elected candidates to Region Council.

Table 4. Logistic regression models among elected candidates to Municipal Council.

List of graphs

Graph 1. Elected to the Riksdag in 2002 – 2018, with information about how many candidates that were elected in the 2018 election to the Riksdag.

Graph 2. Gender distribution in the Riksdag, 1973 – 2018. Percent (%)

Graph 3. Percentage of electorate and of elected candidates to the Riksdag, 2002 – 2018. Age groups 30-49 years and 50-64 years.

Graph 4. Percentage of electorate and of elected candidates to the Riksdag, 2018. Age groups (18-29 years, 30-49 years, 50-64 years and 65 years and older) by sex.

Graph 5. Percentage of electorate and of elected candidates to the Riksdag, 2002 – 2018. Foreign born.

Graph 6. Percentage of electorate and of elected candidates to the Riksdag, 2018. Foreign born by time of residence and origin, by sex.

Graph 7. Percentage of electorate and of elected candidates to the Riksdag, 2002 – 2018. Married or cohabitation (with children), and with children living at home.

Graph 8. Percentage of electorate and of elected candidates to the Riksdag, 2018. With children living at home, by age groups (age 18-29 years, 30-49 years, 50-64 years and 65 years and older) and sex

Graph 9. Percentage of electorate and of elected candidates to the Riksdag, 2002 – 2018. Pre- and postsecondary education level.

Graph 10. Percentage of electorate and of elected candidates to the Riksdag, 2018. Postsecondary education level by age groups (age 18-29 years, 30-49 years, 50-64 years and 65 years and older) and sex.

Graph 11. Percentage of elected candidates to the Riksdag, 2002 – 2018. Income by percentiles (0-20 %, 21-40 %, 41-60 %, 61-80 %, 81-100 %).

Graph 12. Percentage of elected candidates to the Riksdag, 2018, not elected in 2014. Income by percentiles (0-20 %, 21-40 %, 41-60 %, 61-80 %, 81-100 %) by sex.

Graph 13. Elected to Regional Councils in 2002 – 2018, with information regarding how many candidates that were elected in Regional Council election in 2018

Graph 14. Gender distribution in Regional Councils, 1973 – 2018. In percent (%)

Graph 15. Percentage of electorate and of elected candidates to Regional Councils, 2002 – 2018. Age groups (50-64 years and 65+ years).

Graph 16. Percentage of electorate and of elected candidates to Regional Councils, 2018. Age groups (age 18-29 years, 30-49 years, 50-64 years and 65 years and older) by sex.

Graph 17a. Percentage of electorate and of elected candidates to Regional Councils, 2018. 18-29 years by Region. Percent

Graph 17b. Percentage of electorate and of elected candidates to Regional Councils, 2018. 65+ years by Region. Percent

Graph 18. Percentage of electorate and of elected candidates to Regional Councils, 2002 – 2018. Foreign born.

Graph 19. Percentage of electorate and of elected candidates to Regional Councils, 2018. Foreign born by time of residence and sex.

- Graph 20. Percentage of electorate and of elected candidates to Regional Councils, 2018. Foreign born by origin and sex
- Graph 21. Percentage of electorate and of elected candidates to Regional Councils, 2018. Foreign born by Region. Percent.
- Graph 22. Percentage of electorate and of elected candidates to Regional Councils, 2002 – 2018. Married or cohabitation (with children), and with children living at home.
- Graph 23. Percentage of electorate and of elected candidates to Regional Councils, 2018. With children living at home, by age groups (age 18-29 years, 30-49 years, 50-64 years and 65 years and older) and sex
- Graph 24. Percentage of electorate and of elected candidates to Regional Councils, 2002 – 2018. Pre- and postsecondary education level.
- Graph 25. Percentage of electorate and of elected candidates to Regional Councils, 2018. By postsecondary education level, age groups (age 18-29 years, 30-49 years, 50-64 years and 65 years and older) and sex.
- Graph 26. Percentage of electorate and of elected candidates to Regional Councils, 2018. Postsecondary education level by Region.
- Graph 27. Percentage of electorate and of elected candidates to Regional Councils, 2002 – 2018. Income by percentiles (0-20 %, 21-40 %, 41-60 %, 61-80 %, 81-100 %).
- Graph 28. Percentage of electorate and of elected candidates to Regional Councils, 2018. By income percentiles (0-20 %, 21-40 %, 41-60 %, 61-80 %, 81-100 %) and sex. Graph 29. Elected to Municipal Councils in 2002 – 2018, with information regarding how many candidates that were elected in the Municipal Council election in 2018.
- Graph 30. Gender distribution in Municipal Councils, 1973 – 2018. In percent (%)
- Graph 31. Percentage of electorate and of elected candidates to Municipal Councils, 2002 – 2018. Age groups (18-29 years and 50-64 years).
- Graph 32. Percentage of electorate and of elected candidates to Municipal Councils, 2018. By age groups (age 18-29 years, 30-49 years, 50-64 years and 65 years and older) and sex.
- Graph 33a. Percentage of electorate and of elected candidates to Municipal Councils, 2018. 18-29 years by Municipal and Municipal groups. Percent
- Graph 33b. Percentage of electorate and of elected candidates to Municipal Councils, 2018. 65+ years by Municipal and Municipal groups. Percent
- Graph 34. Percentage of electorate and of elected candidates to Municipal Councils, 2018. By age groups (age 18-29 years, 30-49 years, 50-64 years and 65 years and older) and Municipal groups.
- Graph 35. Percentage of electorate and of elected candidates to Regional Councils, 2002 – 2018. Foreign born.
- Graph 36. Percentage of electorate and of elected candidates to Municipal Councils, 2018. Foreign born by time of residence and sex.
- Graph 37. Percentage of electorate and of elected candidates to Municipal Councils, 2018. Foreign born by origin and sex.
- Graph 38. Percentage of electorate and of elected candidates to Municipal Councils, 2018. Foreign born by Municipal and Municipal groups. Percent
- Graph 39. Percentage of electorate and of elected candidates to Municipal Councils, 2018. Municipal groups by sex
- Graph 40. Percentage of electorate and of elected candidates to Municipal Councils, 2002 – 2018. Married or in cohabitation (with children), and with children living at home.
- Graph 41. Percentage of electorate and of elected candidates to Municipal Councils, 2018. With children living at home by sex and age groups (age 18-29 years, 30-49 years, 50-64 years and 65 years and older)

Graph 42. Percentage of electorate and of elected candidates to Municipal Councils, 2018. With children living at home by Municipal groups and sex.

Graph 43. Percentage of electorate and of elected candidates to Municipal Councils, 2002 – 2018. Pre- and postsecondary education level.

Graph 44. Percentage of electorate and of elected candidates to Municipal Councils, 2002-2018. Postsecondary education level by sex and age groups (age 18-29 years, 30-49 years, 50-64 years and 65 years and older)

Graph 45. Percentage of electorate and of elected candidates to Municipal Councils, 2018. Postsecondary education level by Municipal and Municipal groups.

Graph 46. Percentage of electorate and of elected candidates to Municipal Councils, 2018. Municipal groups by sex.

Graph 47. Percentage of electorate and of elected candidates to Municipal Council, 2002. Income by percentiles (0-20 %, 21-40 %, 41-60 %, 61-80 %, 81-100 %).

Graph 48. Percentage of electorate and of elected candidates to Municipal Council, 2018. Income by percentiles (0-20 %, 21-40 %, 41-60 %, 61-80 %, 81-100 %) by sex.

