

Jordbruksmarkens användning 2016

Slutlig statistik

Use of agricultural land 2016
Final statistics

I korta drag

Något mindre areal åkermark 2016 jämfört med 2015

Den totala arealen åkermark var 2 579 600 hektar år 2016. Det innebär en minskning med 10 500 hektar (-0,4 %) jämfört med 2015. Sedan 2007 har arealen åkermark minskat med 68 400 hektar (-2,6 %).

Areal för spannmålsodling minskar

Den totala spannmålsarealen var 1 019 600 hektar år 2016, vilket är en minskning med 1 % jämfört med 2015. Jämfört med 2007 har spannmålsarealen ökat med 29 500 hektar (3 %). Vetearealen var 451 200 hektar 2016, vilket är en minskning med 2 % jämfört med 2015. Sedan 2007 har vetearealen ökat med 25 %. Havrearealen har ökat med 8 % till 180 900 hektar sedan 2015 men minskat med 13 % sedan 2007. Kornarealen är oförändrad både jämfört med 2015 och 2007.

Minskad areal för oljeväxtodling

Arealen för raps och rybs var 93 000 hektar år 2016. Det innebär en minskning med 2 % jämfört med 2015. Sedan 2007 har dock arealen för raps och rybs ökat med 6 %.

Marginell ökning av areal betesmark

Den totala arealen betesmark var 451 900 hektar år 2016. Det innebär en liten ökning med 2 100 hektar (0,5 %) jämfört med 2015. Jämfört med 2007 har arealen betesmark minskat med 37 400 hektar, vilket motsvarar 8 %.

Antal jordbruksföretag minskar

År 2016 var det 62 937 jordbruksföretag, vilket är en minskningen med 6 % sedan 2013 och 13 % sedan 2007. Under 2016 brukade 60 053 företag åkermark och 34 765 företag hade betesmark.



Ylva Olsson, 036 – 15 64 10
statistik@jordbruksverket.se

Statistiken har producerats av Statens Jordbruksverk, som ansvarar för officiell statistik inom området.

Innehåll

Statistiken med kommentarer	4
Redovisningsgrupper, definitioner och förklaringar	4
Jordbruksmarken 2016	5
Förhållande mellan jordbruksmark och landareal 2016	5
Mindre åkerarealer och mer betesmark 2016 än 2015	8
Arealen betesmark och slåtteräng ökar jämfört med 2015	10
Antal jordbruksföretag 2016	11
Antal hektar brukad åkermark per jordbruksföretag 2016	12
Jordbruksmarkens förändring över tid	14
Minskande areal av vall och grönfoderväxter och ökande areal av träda	14
Arealen till betesmark och slåtteräng har minskat sedan 2002	17
Antal företag minskar och företagen brukar i genomsnitt större arealer	17
Tabeller	20
Teckenförklaring	20
1a. Areal spannmål 2016, hektar	21
1b. Antal företag med odling av spannmål 2016	22
2a. Areal baljväxter, grönfoder och vall 2016, hektar	23
2b. Antal företag med odling av baljväxter, grönfoder och vall 2016	24
3a. Areal potatis, sockerbetor och oljeväxter 2016, hektar	25
3b. Antal företag med odling av potatis, sockerbetor och oljeväxter 2016	26
4a. Areal träda m.m. samt total åkermark 2016, hektar	27
4b. Antal företag med träda m.m. samt totalt antal företag med åkermark 2016	28
5a. Areal betesmark och slåtteräng 2016, hektar	29
5b. Antal företag med betesmark och slåtteräng 2016	30
6a. Areal efter storleksgrupp åker 2016, hektar	31
6b. Antal företag med areal efter storleksgrupp åker 2016, hektar	32
Kartor	33
1. Produktionsområden (PO8)	33
Fakta om statistiken	34
Detta omfattar statistiken	34
Definitioner och förklaringar	34
Så görs statistiken	36
Statistikens tillförlitlighet	36
Bra att veta	37
Annan statistik	37
Elektronisk publicering	37

In English	38
The total area of arable land decreased slightly compared with 2015	38
The area of cereals has decreased compared with 2015	38
The area of oilseeds has decreased	38
The area of pasture and meadow has decreased compared with 2007	38
The number of agricultural holdings is decreasing	38
List of tables	38
List of terms	39

Statistiken med kommentarer

Redovisningsgrupper, definitioner och förklaringar

I detta Statistiska meddelande redovisas arealer och antal företag för riket uppdelat efter län, produktionsområde, storleksgrupp åkermark samt storleksgrupp jordbruksmark. Arealer uppdelat på län, kommun samt stödområde redovisas i Jordbruksverkets statistikdatabas på Jordbruksverkets webbplats, www.jordbruksverket.se/statistik.

Jordbruksmark är ett övergripande begrepp för åkermark samt betesmark och slätteräng. Åkermark definieras som mark som används till växtodling eller bete och som är lämplig att plöja utan större förberedelser. Om det till exempel är många stora stenar på en mark är det oftast inte lämpligt att plöja och därmed inte åkermark. Mark som används till fruktodling eller som plantskola samt mark där det sker odling av energiskog räknas också som åkermark.

Betesmark och slätteräng är mark som används till bete och som inte är lämplig att plöja. På betesmark ska det växa tillräckligt med gräs och örter av det slag som duger till foder för djuren. Definitionen för betesmark har ändrats för 2015 jämfört med 2014. Nu kan bland annat betesmark med mycket träd eller buskar få gårdsstöd. Slätteräng är mark som på sommaren används till slätter. Betesmark och slätteräng är ett samlingsnamn för betesmark, slätteräng, skogsbete, fåbodbete, alvarbete, mosaikbete och ospecificerad betesmark.

Detta Statistiska meddelande består av två delar, första delen handlar om jordbruksmarken 2016 inklusive jämförelser med 2015. Andra delen handlar om jordbruksmarkens förändring över tid. Arealerna redovisas per gröda och/eller grödgrupp, utifrån vad jordbruksföretagen angett i stödansökningar till Jordbruksverket. Alla arealer i texten nedan samt i tabellerna A och C är avrundade till närmaste 100-tal, medan alla förändringar i hektar och procent är beräknade på de faktiska värdena som redovisas i tabellerna 1a till 5a.

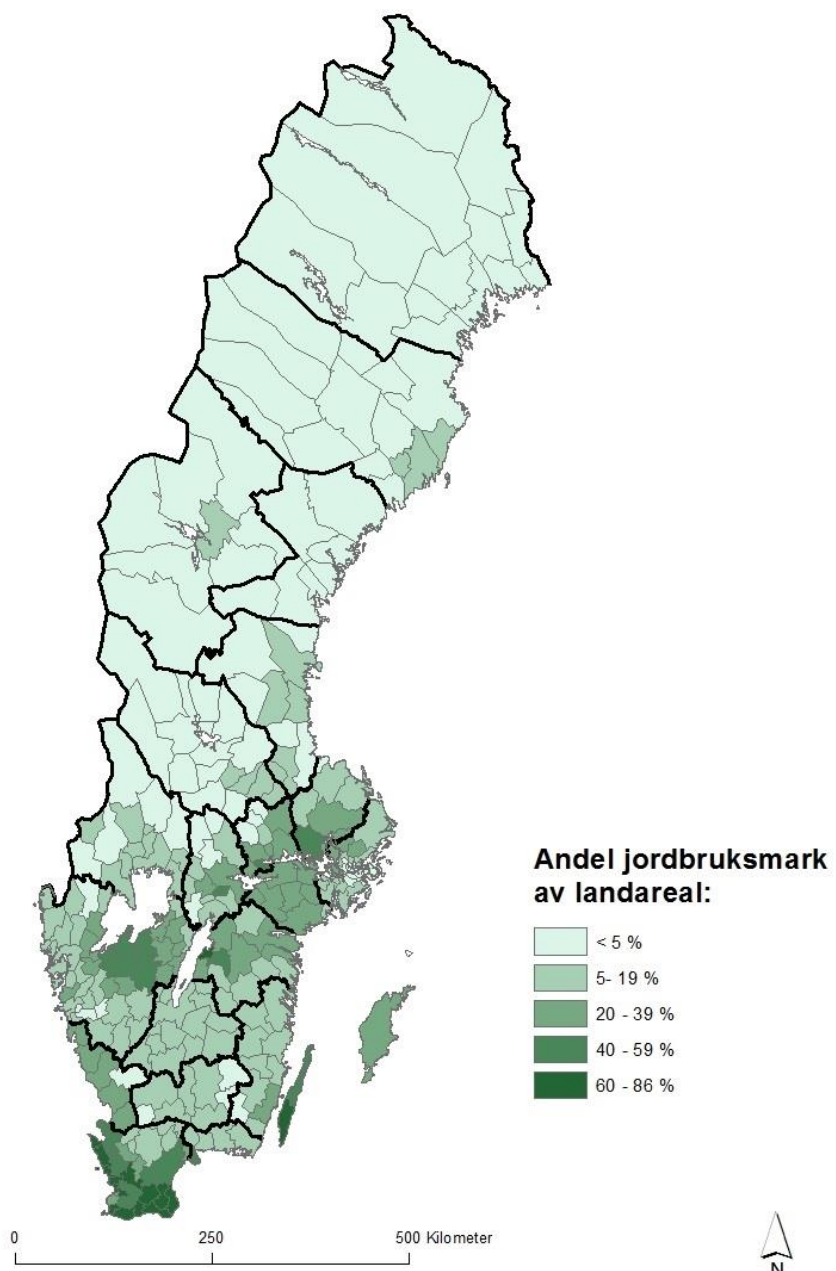
Jordbruksmarken 2016

Förhållande mellan jordbruksmark och landareal 2016

Karta A visar hur stor andel av landarealen i respektive kommun som används till jordbruksmark. Landarealen är hämtad från SCB och inkluderar vattendrag 6 meter och smalare samt gölar och mindre vattensamlingar, upp till max några 10-tal kvadratmeter stora, i landarealen.

Landarealen i 38 av Sveriges 290 kommuner består av minst 40 % jordbruksmark. 23 av dem finns i Skåne och 7 i Västra Götalands län. Kommunen med störst andel jordbruksmark är Staffanstorps kommun som har 86 % jordbruksmark. Landarealen i 88 av kommunerna består av mindre än 5 % jordbruksmark. Exempelvis är jordbruksmarken mindre än 5 % av landarealen i samtliga kommuner i Västernorrlands och Norrbottens län.

Karta A. Andel jordbruksmark av landarealen på kommunnivå, 2016



Jordbruksmarkens fördelning 2016

Av tablå A framgår det att den totala jordbruksarealen var 3 031 500 hektar 2016, vilket är en minskning med knappt 0,3 % jämfört med 2015. Den största delen, 85 %, av jordbruksmarken var åkermark. År 2016 fanns det 2 579 600 hektar åkermark och 451 900 hektar betesmark. Åkermarken minskar lite medan betesmarken ökar jämfört med 2015. Orsaken till att betesarealen ökar kan bero på vilka möjligheter det funnits att söka nya miljöåtaganden de senaste åren. I tablå A redovisas också åkermarken fördelad på nio grödgrupper, samt hur många företag som odlar någon gröda i respektive grupp.

Det totala antalet företag som har jordbruksmark har minskat med 2 % till 61 900. För vissa grödgrupper har dock antalet företag ökat, exempelvis antal företag som odlar baljväxter och sockerbeter. Även om arealen betesmark ökar mellan 2015 och 2016 så minskar antalet företag med betesmark mellan samma år.

Tablå A. Jordbruksmarkens fördelning. Hela riket, hektar (avrundade värden) och antal företag för 2015 och 2016

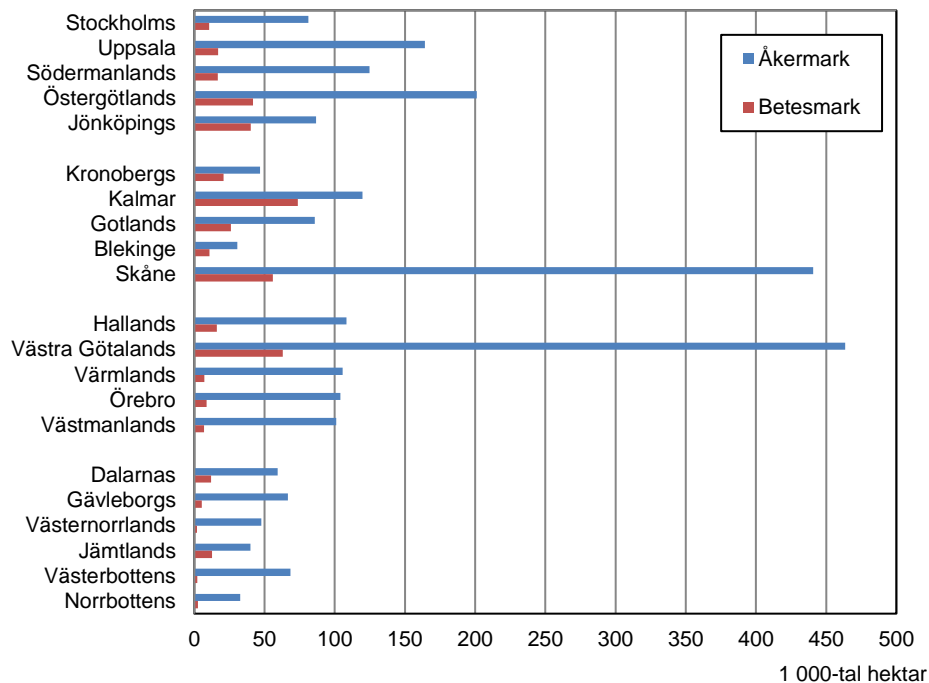
	2015 hektar	2015 antal företag	2016 hektar	2016 antal företag
Spannmål	1 034 200	25 500	1 019 600	24 900
- därav vete	460 000	12 700	451 200	12 500
- därav korn	327 500	16 100	327 300	15 700
- därav havre	168 100	13 200	180 900	13 000
- därav resterande ¹	78 700	5 400	60 200	4 600
Baljväxter	58 700	4 000	65 700	4 500
Vall och grönfoder- växter	1 137 900	53 000	1 107 400	51 100
Potatis	23 100	3 200	24 200	3 200
Sockerbeter	19 400	1 400	30 700	1 700
Raps och rybs	94 500	4 500	93 000	4 500
Övriga växtslag ²	52 700	5 900	59 000	5 600
Träda	163 400	22 900	168 600	22 900
Ospecificerad åker- mark ³	6 000	1 700	11 400	3 100
Summa åkermark	2 590 100	61 200	2 579 600	60 100
Summa betesmark och slätteräng	449 800	35 100	451 900	34 800
Summa jordbruks- mark	3 039 900	63 000	3 031 500	61 900

Anm. Värdena är avrundade till närmaste 100-tal, förändringar i hektar och procent som redovisas i texten är beräknade på faktiska värden.

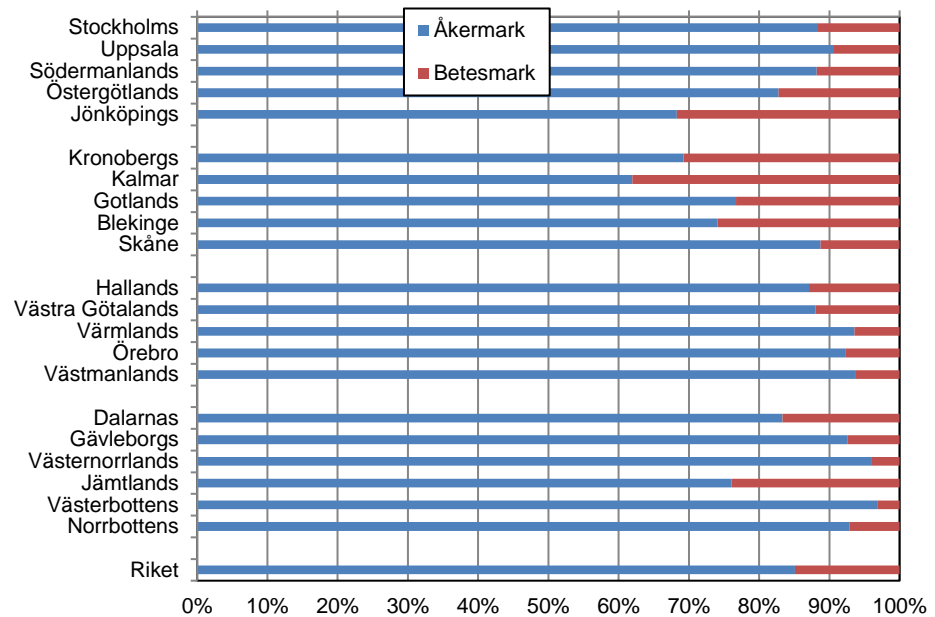
- 1) Består av råg, höstrågvede, vårrågvede och blandsäd.
- 2) Frövall, oljelin, energiskog, trädgårdsväxter samt alla övriga mindre åkergrödor som inte ingår i ovanstående redovisning.
- 3) Arealer som ej kunnat fördelas per gröda.

Av figur A framgår det att den mesta jordbruksarealen finns i Västra Götalands län och i Skåne län. Sammanlagt finns 1 023 200 hektar jordbruksmark i dessa län. Knappt 50 % av åkermarken i Sverige finns i något av de fyra län med mest åkermark. Kalmar län är det län med mest betesmark och slåtteräng; ca 16 % av Sveriges totala betesmark och slåtteräng finns där.

Figur A. Jordbruksmarkens fördelning per län i tusen hektar år 2016

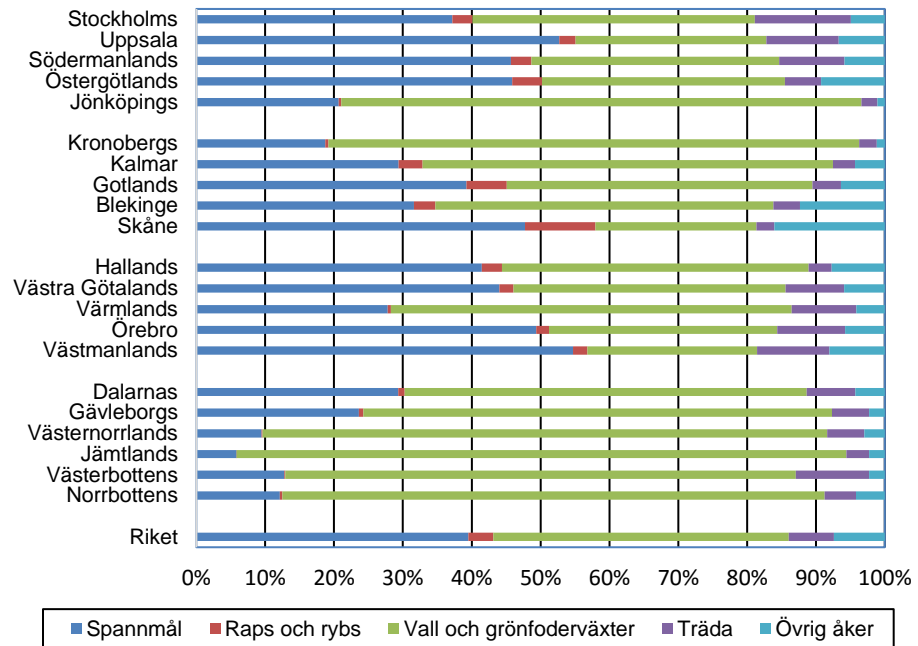


Figur B visar hur andelen åker- respektive betesmark skiljer sig mellan länen jämfört med riket. Västerbottens län har den procentuellt största andelen åkermark, där 97 % av jordbruksmarken är åkermark. Kalmar län har den procentuellt största andelen betesmark, där 38 % av jordbruksmarken är betesmark. Detta är en liknande fördelning som för 2015.

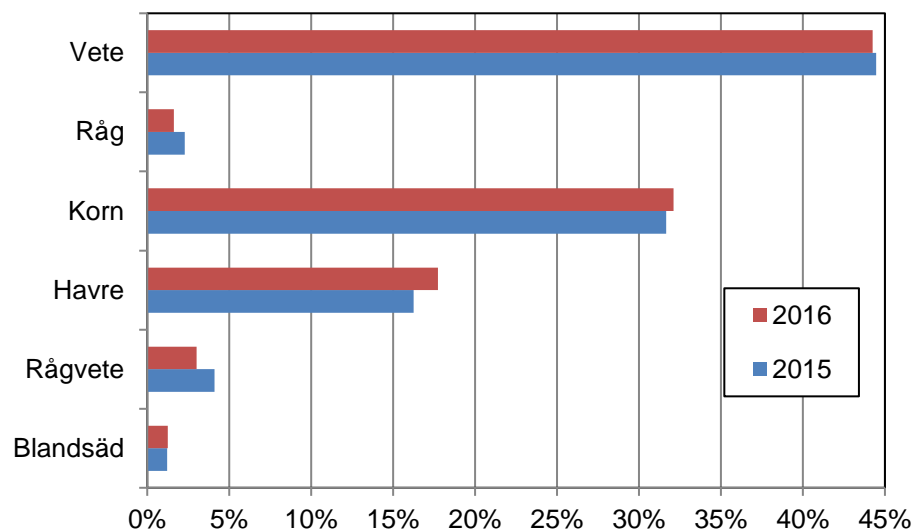
Figur B. Jordbruksmarkens fördelning per län och riket år 2016**Mindre åkerarealer och mer betesmark 2016 än 2015**

Vall och grönfoderväxter är den största grödgruppen och utnyttjade 37 % av jordbruksmarken i Sverige 2016. Spannmål växte på nästan lika stor yta och svarade för 34 % medan betesmarken täckte 15 % av jordbruksmarken. Totalt låg 6 % av jordbruksmarken i träda. Övrig jordbruksmark fördelades på raps och rybs, 3 %, baljväxter och övrig åkermark, 2 % vardera, samt potatis respektive sockerbetor som använde 1 % vardera. Det är små skillnader i fördelningen jämfört med 2015.

I figur C redovisas hur stor andel av åkermarken som var spannmål, raps och rybs, vall och grönfoderväxter, träda och övrig åkermark i Sverige och i respektive län under 2016. Vall och grönfoder upptog störst andel av åkermarken i Sverige, men det varierade mycket i landet. I Västernorrlands och Jämtlands län var det över 80 % medan det i Uppsala, Skåne och Västmanlands län var mindre än 30 %. I Uppsala och Västmanlands län användes i stället över 50 % av åkermarken till spannmål 2016. Skåne län är det enda län där över 10 % av åkermarken användes till raps och rybs och över 15 % användes till övrig åkermark, t.ex. potatis och sockerbetor. Stockholms län har störst andel i träda, 14 %. Uppsala, Västmanlands och Västerbottens län har också över 10 % i träda. Minst andel av åkermark i träda var det i Jönköping och Kronobergs län. De hade mindre än 3 % av åkermarken i träda 2016.

Figur C. Åkermarkens användning på län och riket år 2016**Spannmål**

Den totala spannmålsarealen var 1 019 600 hektar år 2016, vilket är en minskning med 1 % jämfört med året innan. Vete var den största grödan med 451 200 hektar. Arealen för vete minskade med 2 % jämfört med 2015. Drygt 83 % av vetearealen som bestod av höstvete. Kornarealen är oförändrad jämfört med 2015. Korn är den näst största spannmålsgrödan. Endast 6 % av kornarealen bestod av höstkorn. Havre var den tredje största spannmålsgrödan 2016. Arealen för havre ökade med 8 %, till 180 900 hektar, jämfört med 2015. Summan av arealer för råg, höstråg, vårråg och blandsäd är 24 % mindre än 2015. Fördelningen mellan spannmålsgrödorna visas i figur D.

Figur D. Spannmålsarealens fördelning 2015 och 2016

Baljväxter

Gruppen baljväxter består av tre grödor/grödgrupper: ärter åkerbönor m.m., konservärter och bruna bönor. Dessa redovisas var för sig i tabell 2a. Grödgruppen ärter åkerbönor m.m. är i sin tur ett samlingsnamn för ärter (ej konservärter), åkerbönor, sötlupiner, vicker, kikärter samt övriga bönor.

Baljväxter odlades på 65 700 hektar år 2016, vilket är en ökning med 12 % jämfört med 2015. Ärter, åkerbönor m.m. svarar för 85 % av baljväxtarealen. Bruna bönor odlas mestadels i Kalmar län och utgör ca 1 % av baljväxterna. Åkerbönor är största grödan i grödgruppen ärter, åkerbönor m.m. och odlades på 30 000 hektar 2016.

Vall och grönfoderväxter

Vall och grönfoderväxter odlades på 1 107 400 hektar 2016, vilket är en minskning med 3 % jämfört med året innan. Majs ingår i denna grupp och odlas på 17 400 hektar.

Sockerbeter och potatis

Sockerbetsarealen upptog 30 700 hektar år 2016. Det innebär en ökning med 58 % jämfört med 2015. En möjlig orsak till att arealerna ökar så mycket är att det fanns en stor överlagring av socker mellan 2014 och 2015 och att det även fanns ett stort överskott av socker i EU. Svenska sockerbetsodlare och sockerproducenter kom därför överens om ett avtal som ledde till minskad sockerproduktion 2015/2016. Därmed var sockerbetsarealen 2015 ovanligt liten.

Jämfört med 2015 har arealen för potatis ökat med 5 % till 24 200 hektar. Matpotatis svarar för 72 % av potatisarealen medan resterande andel används till potatis för stärkelse.

Raps och rybs

Arealen för raps och rybs upptog 93 000 hektar år 2016, vilket är en minskning med 2 % jämfört med 2015. Knappt 90 % av arealen består av höstraps och 8 % består av vårraps. Arealen för vårraps ökar därmed något jämfört med 2015, men minskade kraftigt mellan 2014 och 2015 vilket delvis berodde på att det är förbjudet i EU att använda betat utsäde med effekt mot jordloppor i våroljeväxter.

Övriga växtslag

Övriga växtslag är en sammanslagning av frövall, oljelin, energiskog, trädgårdsväxter samt övriga mindre åkergrödor som inte ingår i någon annan grupp. Arealen övriga växtslag var 59 000 hektar 2016. Frövall var största gruppen som odlades på 31 % av arealen. Trädgårdsväxter och energigrödor svarade för 25 % respektive 20 % av arealen.

Energiskog består av energigräs, salix, poppel och hybridasp. Salix är den största grödan inom energigrödor och odlades på 8 600 hektar år 2016.

Träda

Arealen i träda var 168 600 hektar år 2016. Det innebär en ökning med 3 % jämfört med 2015.

Ospecificerad åkermark

Ospecificerad åkermark är areal som ej kunnat specificeras per gröda och tillhör företag som inte söker något EU-stöd. Arealen ospecificerade åkermark var 11 400 hektar 2016. Det är en ökning jämfört med 2015, då marken delvis hanterades på annat vis i statistiken. Läs mer om ospecificerad mark under "Definitioner och förklaringar i avsnittet "Fakta om statistiken".

Arealen betesmark och slåtteräng ökar jämfört med 2015

Betesmark och slåtteräng är ett samlingsnamn för betesmark, slåtteräng, skogsbete, fäbodbete, alvarbete, mosaikbete och ospecificerad betesmark. Den totala

arealen betesmark och slåtteräng var 451 900 hektar 2016, vilket var en ökning med 2 100 hektar jämfört med 2015. År 2016 svarade betesmark för 83 % av all betesmarks- och slåtterängsareal. Alvarbete, som endast finns i Kalmar län och Gotlands län, upptog 6 % av betesarealen. Knappt 4 % var fäbodbete som endast finns i Värmlands län och norrut.

Antal jordbruksföretag 2016

Tablå B visar att antalet jordbruksföretag år 2016 var 62 937, vilket är en minskning med 6 % jämfört med 2013. Minskningen av antalet företag är störst bland företag med mellan 2 till 5 hektar åkermark, med 1 062 stycken (-10 %). Den största procentuella minskningen är i gruppen 30 till 50 hektar åkermark, med 877 företag (-13 %). Antal företag ökade i två grupper, de som har upp till 2,0 hektar åkermark (+221 företag, +6 %) och de som har över 100 hektar åkermark (+85 företag, +1 %).

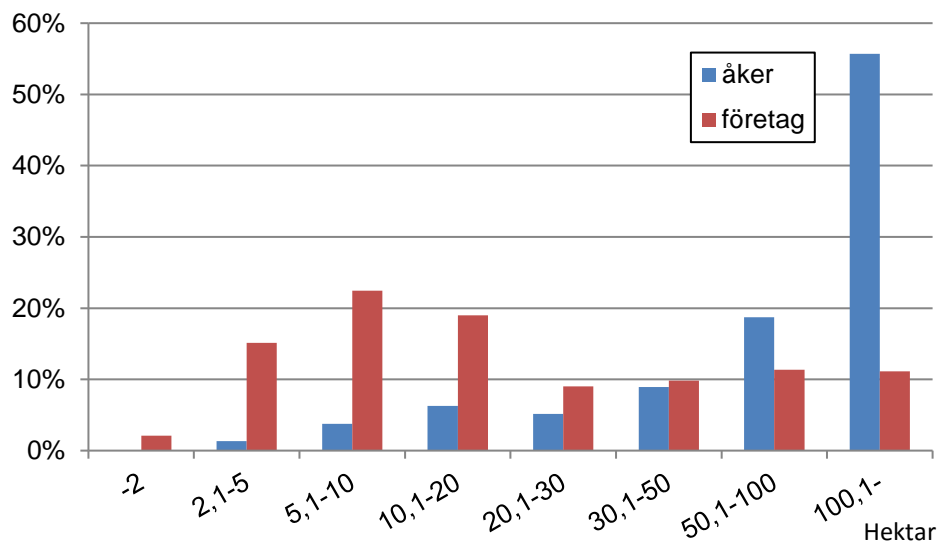
Av de 4 156 företagen som finns i gruppen upp till 2,0 hektar åkermark har 63 % minst 5,0 hektar jordbruksmark vilket är summan av åker- och betesmark. Övriga företag uppfyller något av kriterierna för djur och/eller trädgårdsodling som beskrivs under "Definitioner och förklaringar" i avsnittet "Fakta om statistiken".

Tablå B. Jordbruksföretag efter storleksklass åkermark, hektar

Storleksklass åkermark	Antal företag		Förändring 2013-2016	
	2013	2016	Antal	Procent
-2,0	3 935	4 156	221	6
2,1- 5,0	10 142	9 080	-1 062	-10
5,1- 10,0	13 857	13 482	-375	-3
10,1- 20,0	12 439	11 408	-1 031	-8
20,1- 30,0	6 022	5 413	-609	-10
30,1- 50,0	6 778	5 901	-877	-13
50,1- 100,0	7 368	6 807	-561	-8
Över 100,0	6 605	6 690	85	1
Totalt	67 146	62 937	-4 209	-6

Av figur E framgår att 56 % av åkermarken brukades av de 11 % av företagen med åkermark som hade över 100 hektar åker. Endast företag som brukade åker är med i beräkningen vilket skiljer sig lite jämfört med Tablå B där gruppen mindre än 2 hektar åker även inkluderar de företag som inte har åkermark.

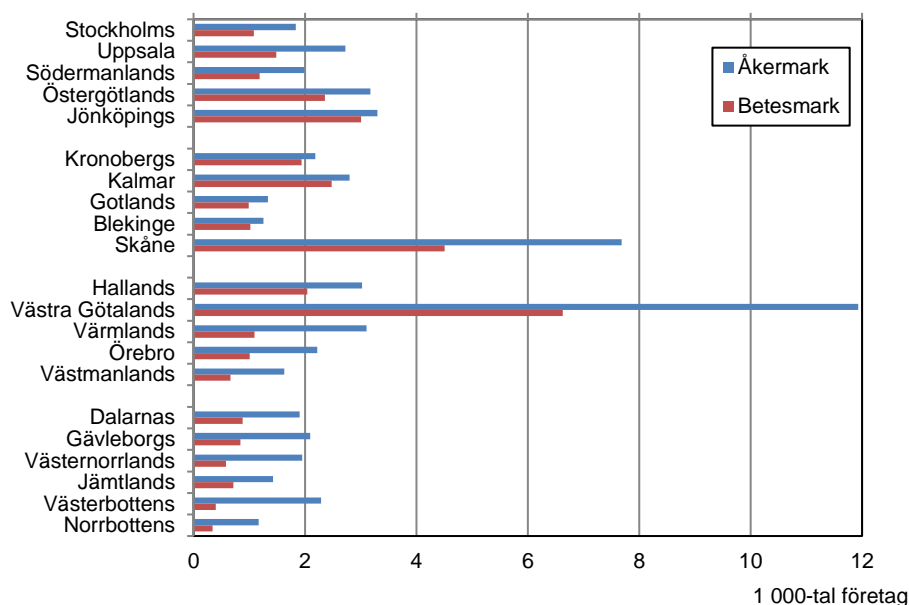
Figur E. Andel företag och andel åkerareal som finns i respektive storleksgrupp åker 2016



Av figur F framgår att de allra flesta jordbruksföretagen återfanns i Västra Götaland och Skåne. Åkermarken i Västra Götalands län brukas av drygt 11 900 företag och åkermarken i Skåne län brukas av knappt 7 700 företag.

Värt att notera är att ett och samma företag kan förekomma flera gånger i diagrammet. Om företaget har mark i fler än ett län och/eller har både åkermark och betesmark i ett län. Det är antal jordbruksföretag som brukar åkermark och betesmark i respektive län som avses, inte hur många företag som har sitt brukningscentrum (adress) i respektive län.

Figur F. Antal jordbruksföretag i tusental per län år 2016



Antal hektar brukad åkermark per jordbruksföretag 2016

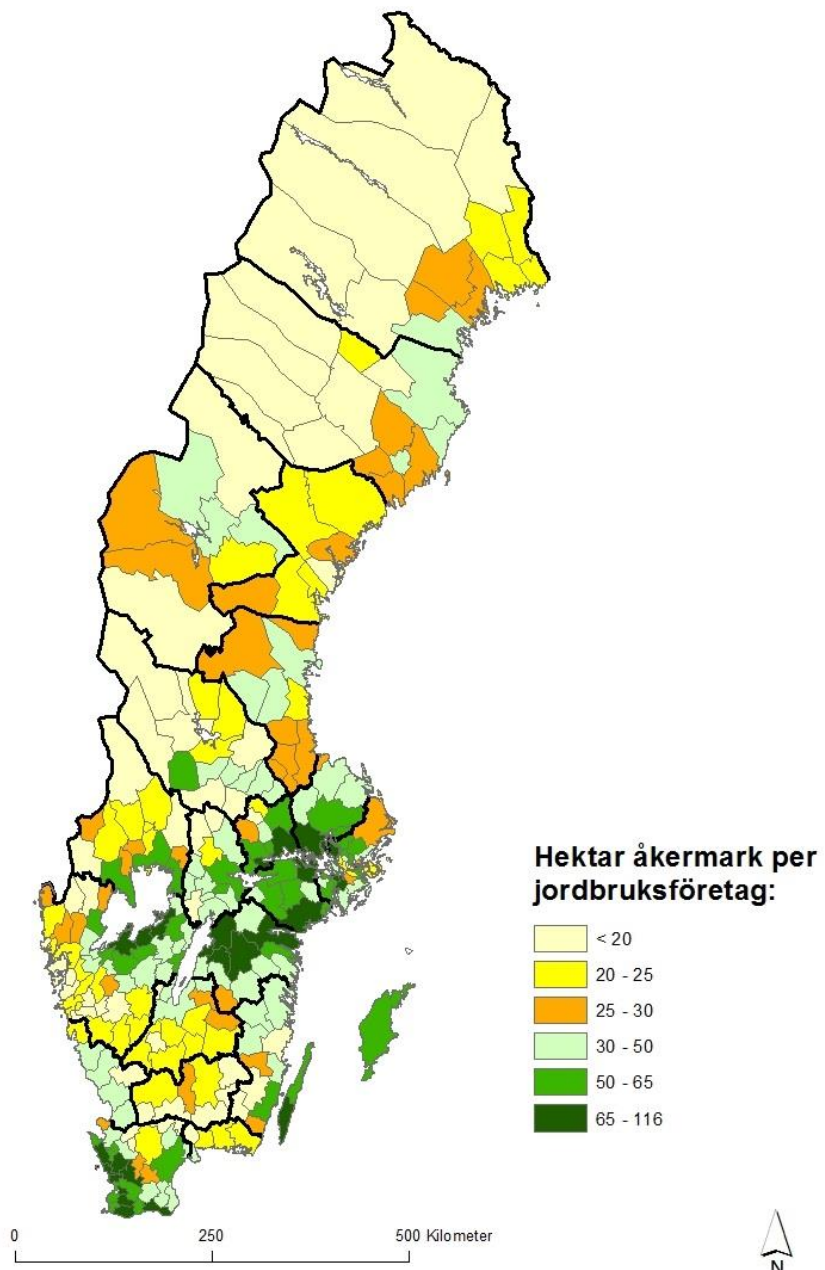
Karta B visar att genomsnittet av antal hektar åkermark per jordbruksföretag skiljer sig åt i landet på kommunnivå. I tre kommuner brukar företagen i snitt mer än 100 hektar åkermark. Det är i Salem och Upplands-Bro i Stockholms län

och i Vadstena i Östergötlands län. Totalt finns det 28 kommuner i Sverige där företagen i genomsnitt brukar mer än 65 hektar åkermark, 9 av dessa kommuner ligger i Skåne län. Det skiljer totalt drygt 22 900 hektar och drygt 4 200 företag mellan Västra Götalands län och Skåne län. Detta innebär att företagen i Skåne län i genomsnitt brukar 18 hektar mer åkermark än företagen i Västra Götalands län.

I genomsnitt brukar ett jordbruksföretag i Sverige 43 hektar åkermark. Företagen i Gotlands län brukar flest hektar i genomsnitt (64 hektar) medan företagen i Kronobergs län har minst hektar i genomsnitt (21 hektar).

Beräkningarna är endast baserade på företag som har åkermark. Om ett företag exempelvis har åkermark i Västerbottens och Norrbottens län är det med i beräkningarna två gånger.

Karta B. Genomsnittligt antal hektar åkermark per jordbruksföretag i respektive kommun 2016



Jordbruksmarkens förändring över tid

Tablå C visar utvecklingen av arealer sedan 2007 för samma grödgrupper som i tablå A. Mellan 2007 och 2016 minskade arealen åkermark med knappt 3 % och betesarealen med knappt 8 %. Det är 68 400 hektar mindre åkerareal och 37 400 hektar mindre betesareal. Detta innebär att åkerarealen har ökat sin andel av jordbruksarealen från 84 % till 85 % under samma period. Ej utnyttjad åkermark är en grödgrupp som fanns tidigare men som har tagits bort. Totalt har jordbruksmarken minskat med knappt 3 % mellan 2007 och 2016.

Tablå C. Jordbruksmarkens fördelning. Hela riket, hektar (avrundade värden) 2007-2016

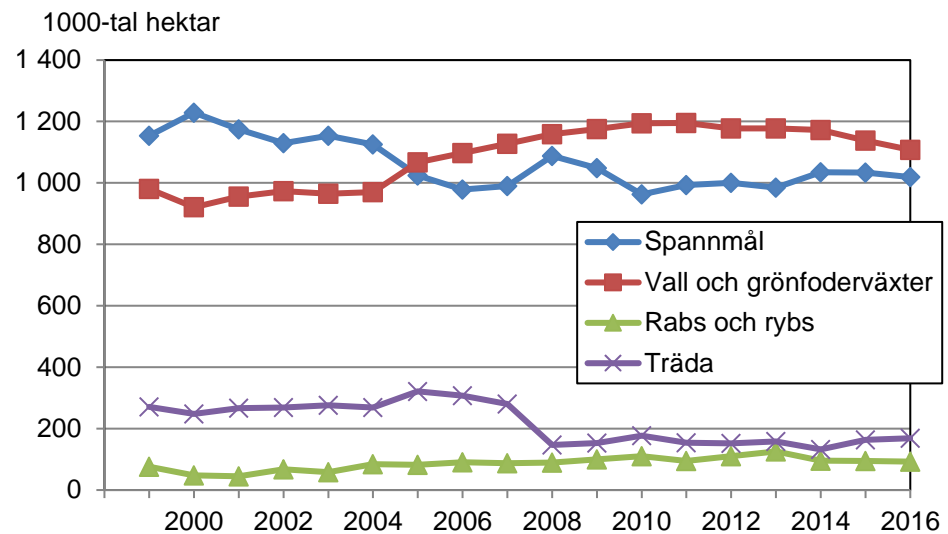
	2007	2010 ¹	2013	2014	2015	2016
Spannmål	990 100	962 800	984 500	1 034 400	1 034 200	1 019 600
- därav vete	361 600	400 000	326 200	455 200	460 000	451 200
- därav korn	326 700	318 800	392 600	335 300	327 500	327 300
- därav havre	207 900	164 400	200 600	164 900	168 100	180 900
- därav resterande	93 900	79 600	65 100	79 000	78 700	60 200
Baljväxter	28 600	46 100	40 000	44 500	58 700	65 700
Vall och grönfoder- växter	1 127 600	1 194 700	1 177 800	1 172 200	1 137 900	1 107 400
Potatis	28 400	27 200	23 900	23 800	23 100	24 200
Sockerbetor	40 700	37 900	36 200	34 300	19 400	30 700
Raps och rybs	87 800	110 200	125 700	96 000	94 500	93 000
Övriga växtslag ²	53 900	67 200	51 200	52 800	52 700	59 000
Träda	280 600	176 800	158 100	132 500	163 400	168 600
Ospecificerad åkermark ³	8 300	10 500	7 200	6 100	6 000	11 400
Ej utnyttjad åkermark	2 000
Summa åkermark	2 648 000	2 633 500	2 604 500	2 596 500	2 590 100	2 579 600
Summa betesmark och slätteräng	489 300	451 900	442 900	435 700	449 800	451 900
Summa jordbruksmark	3 137 300	3 085 400	3 047 400	3 032 200	3 039 900	3 031 500

Anm. Värdena är avrundade till närmsta 100-tal, förändringar i hektar och procent som redovisas i texten är beräknade på faktiska värden.

- 1) År 2010 har definitionen på vilka företag som ingår i LBR ändrats, se vidare avsnittet "Fakta om statistiken".
- 2) Frövall, oljelin, energiskog, trädgårdsväxter samt alla övriga mindre åkergrödor som inte ingår i ovanstående redovisning.
- 3) Arealer som ej kunnat fördelas per gröda.

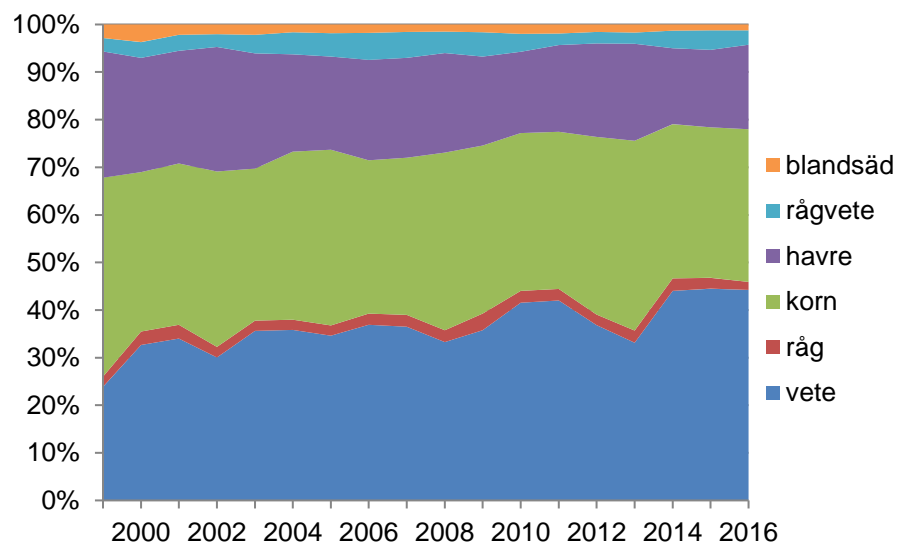
Minskande areal av vall och grönfoderväxter och ökande areal av träda

I figur G visas utvecklingen för de fyra största grödgrupperna, på åkermark, för åren 1999 till 2016. År 1999 hade spannmål störst arealer och vall och grönfoder näst störst, 2005 bytte de plats som största grödgrupp.

Figur G. Areal i tusen hektar för de fyra största grödgrupperna åren 1999–2016**Spannmål**

Utvecklingen för spannmål under perioden 1999 till 2016 framgår av figur G. Sedan 1999 har spannmålsarealen minskat med 12 % till 1 019 600.

I figur H visas fördelningen inom spannmålsgruppen mellan åren 1999 till 2016. Höstvete ökade med 79 % till 345 000 hektar under den här perioden och är den spannmålsgröda som ökat mest. Även vårvete ökade under samma period vilket innebär att arealen vete ökat totalt med 64 % under perioden 1999 till 2016. Vete har ökat sin andel från 24 % till 44 %. Korn och havre minskade sina andelar under samma period: korn från 42 % till 32 % och havre från 27 % till 18 %.

Figur H. Utveckling av spannmålsareal 1999-2016**Baljväxter**

Jämfört med 2007 har baljväxtarealen har ökat med 37 100 hektar. Andelen åkerareal som utgörs av baljväxter har ökat med en procentenhet under mellan 2007 och 2016. Grödgruppen ärter åkerbönor m.m. är en del av baljväxterna och består av ärter (ej konservärter), åkerbönor, sötlupiner, vicker, kikärtor samt

övriga bönor. Ärtor åkerbönor m.m. har ökat med 36 600 hektar till 55 800 hektar sedan 2007. Det har dock skett en del förändringar inom grödgruppen. 2007 bestod den av 71 % ärtor (ej konservärter) och 28 % åkerbönor samt liten andel resterande grödor. 2016 bestod den av 54 % åkerbönor och 45 % ärtor (ej konservärter) samt en liten andel resterande grödor.

Vall och grönfoderväxter

Arealen vall och grönfoderväxter har ökat med 127 200 hektar till 1 107 400 sedan 1999. År 2011 hade vall och grönfoderväxter störst areal under perioden 1999-2016, då var den 1 195 300 hektar, vilket är 7 % större än 2016. I figur G syns utvecklingen av vall och grönfoderväxter för åren 1999-2016.

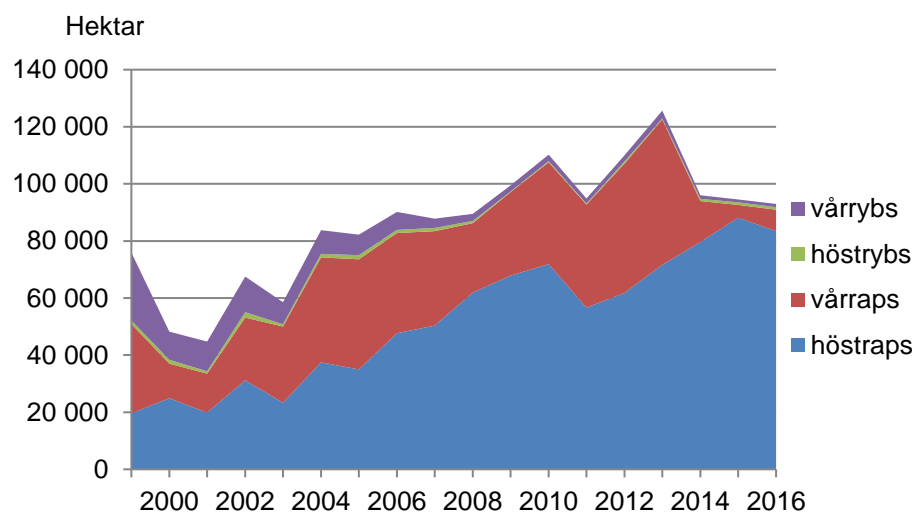
Sockerbeter och potatis

Både sockerbeter och potatis har minskat sedan 1999. Sockerbeter minskade med 49 % till 30 700 hektar och potatis med 26 % till 24 200 hektar. I tablå C syns det tydligt att sockerbetsarealen var liten 2015 i förhållande till närliggande år. En anledning till det var att det fanns en stor överlagring av socker till 2015 och att det även fanns ett stort överskott av socker i EU. Svenska sockerbetsodlare och sockerproducenter kom därför överens om ett avtal som ledde till minskad sockerproduktion 2015/2016.

Raps och rybs

I figur G ser man att arealen för raps och rybs har ökat jämfört med 1999. Figur I visar hur utvecklingen varit sedan 1999 för de fyra grödorna som ingår i raps och rybs. Sedan 1999 har den totala arealen raps och rybs ökat från 75 900 hektar till 93 000 hektar. Vårraps och vårrybs var de största grödorna 1999 och täckte 41 % respektive 31 % av arealen. Till 2016 hade förhållandet mellan grödorna ändrats. Då täckte vårrybs endast 1 % av arealen medan höstraps svarade för 90 % av den totala arealen raps och rybs.

Figur I. Utveckling för oljeväxter 1999-2016



Övriga växtslag

Till gruppen övriga växtslag hör frövall, oljelin, energiskog, trädgårdsgrödor och andra växtslag. Arealen övriga växtslag har varierat mellan åren. År 2016 är den 59 000 hektar vilket är 22 % mindre än 1999. Även fördelningen mellan grödorna i gruppen har varierat sedan 1999. Då var oljelin största grödan och svarade för 45 % av arealen. År 2016 var frövall största grödan och svarade för 31 % av arealen. Arealen med frövall har ökat med 124 % till 18 300 hektar mellan 1999 och 2016.

Träda

År 1999 var arealen i träda 270 700 hektar. Mellan 1999 och 2016 har arealen i träda minskat med 38 %. Den största minskningen skedde mellan 2007 och 2008. Då försvann EU-kravet på att en del areal måste ligga i träda. Detta syns tydligt i figur G.

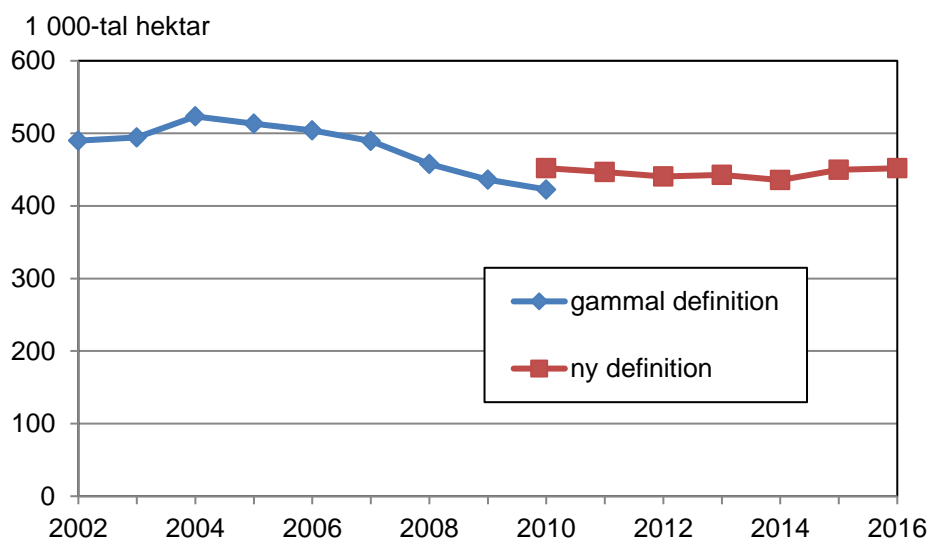
Ospecificerad åkermark och outnyttjad åkermark

Ospecificerad åkermark är areal som ej kunnat specificeras per gröda och tillhör företag som inte söker något EU-stöd. Arealen ospecificerad åkermark har ökat med 38 % till 11 400 hektar jämfört med 2007. Under ”Definitioner och förklaringar i avsnittet ”Fakta om statistiken” beskrivs skillnader mellan olika år. Ej utnyttjad åkermark togs bort till 2008 års ansökan om EU-stöd. År 2007 uppgick den till 2 000 hektar.

Arealen till betesmark och slåtteräng har minskat sedan 2002

Arealen betesmark har ändrats genom åren, vilket framgår i figur J. Förändringarna kan till viss del förklaras av hur stödsystemen har definierat begreppet betesmark. År 2010 har definitionen på vilka företag som ingår i Lantbruksregistret (LBR) ändrats, se vidare avsnittet ”Fakta om statistiken”. Detta får till följd att arealen betesmark år 2010 ökar med 29 200 hektar jämfört med arealen enligt den gamla definitionen av LBR år 2010. År 2015 ändrades definitionen av vad som är betesmark i stödansökningar, vilket medför att det är mer arealer som räknas som betesmark. 2016 är betesarealen lika stor som 2010.

Figur J. Areal betesmark i tusen hektar åren 2002–2016



Antal företag minskar och företagen brukar i genomsnitt större arealer

År 2007 fanns det totalt 72 609 jordbruksföretag. Till 2016 har antalet minskat med 13 %. På grund av olika anledningar som beskrivs nedan har antal företag varierat sedan 2007 men trenden när det gäller antal företag är nedåtgående.

År 2010 ändrades gränserna för vilka företag som ingår i Lantbruksregistret (LBR). År 2009 och tidigare inkluderades alla företag med mer än 2,0 hektar åkermark. Från och med 2010 gäller att företagen ska ha mer än 2,0 hektar åkermark eller minst 5,0 hektar jordbruksmark för att ingå i LBR. Förändringen innebär en ökning med ca 3 000 fler företag 2010.

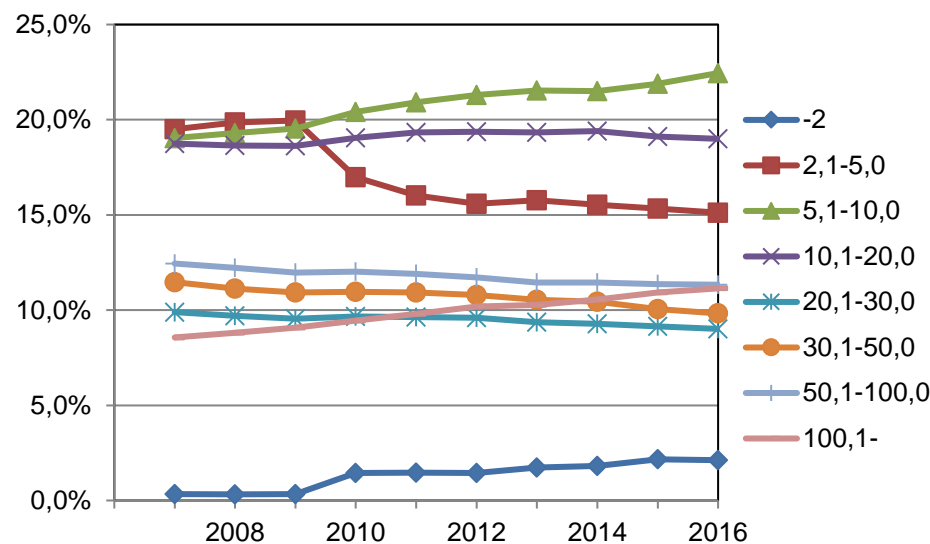
LBR baseras bland annat på information om företag som har sökt stöd och för vilka arealer de sökt stöd. Gränserna för att få stöd ändrades 2010. 2009 och tidigare var kraven att företaget skulle bruka minst 0,3 hektar jordbruksmark. Sedan 2010 gäller det att företaget ska bruka minst 4,0 hektar jordbruksmark.

Ändringen av gränserna i LBR och ändringen av stödsystemet bidrar troligen till att andelen företag i grupperna mindre än 2 hektar och 5,1-20 hektar åkermark ökat mellan 2009 och 2010 samtidigt som gruppen 2,1-5 hektar minskat.

Till 2015 har definitionen för betesareal ändrats vilket innebär att betesarealen ökar från 2014 till 2015. Detta påverkar dock inte nämnvärt antalet företag som har jordbruksmark.

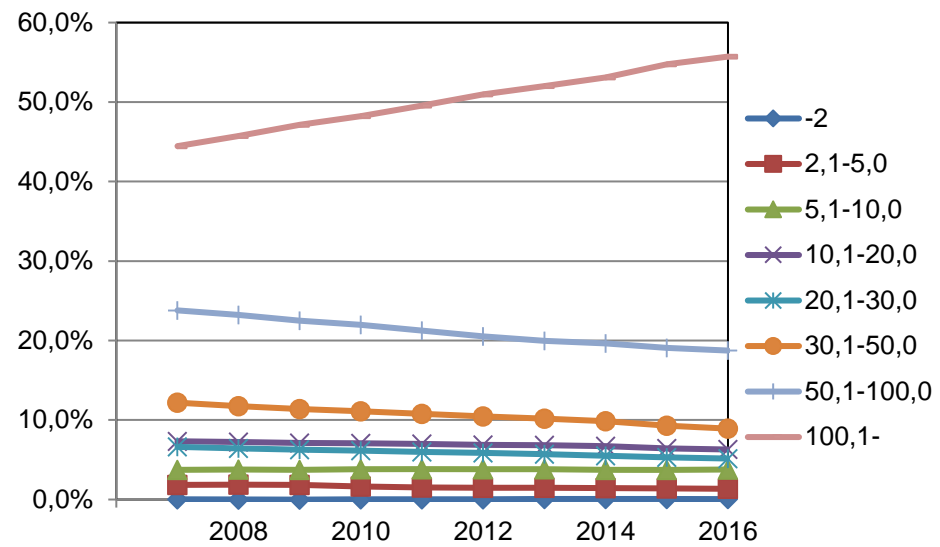
Figur K visar utvecklingen av hur stor andel av företag med åkermark som finns inom respektive storleksgrupp åker. År 2016 återfanns störst andel av företagen i gruppen som har 5,1-10 hektar åkermark (22 %).

Figur K. Andel företag i respektive storleksgrupp åker 2007–2016



I figur L ser man att drygt 55 % av åkermarken i landet brukas av företag som finns i gruppen mer än 100 hektar åkermark. Detta är en ökning sedan 2007 då det var ca 44 % av åkermarken som brukades av företagen i den gruppen. 2007 fanns det 2 648 000 hektar åkermark. Totalt har åkerarealen minskat med nästan 3 % till 2016.

År 2016 fanns det knappt 7 000 företag i Sverige som brukade över 100 hektar åkermark. Ungefär 50 % av dessa företag var fördelade på fyra län. Skåne respektive Västra Götalands län, hade 17 % vardera, i Östergötland fanns 9 % och i Uppsala 7 %. Fem län hade 1 % vardera av företagen med över 100 hektar åkermark, det var Kronobergs, Blekinge, Västernorrlands, Västerbotten och Norrbottens län.

Figur L. Andel hektar åkermark i respektive storleksgrupp åker 2007–2016

Tabeller

Teckenförklaring

Explanation of symbols

–	Noll	Zero
0	Mindre än 0,5	Less than 0.5
0,0	Mindre än 0,05	Less than 0.05
..	Uppgift inte tillgänglig eller för osäker för att anges	Data not available
.	Uppgift kan inte förekomma	Not applicable
*	Preliminär uppgift	Provisional figure

1a. Areal spannmål 2016, hektar**1a. Areas under cereals in 2016, hectares**

Område Storleksgrupp	Höstvete	Vårvete	Råg	Höstkorn	Vårkorn	Havre	Höst- rågvete	Vår- rågvete ¹	Blandsäd	Summa spannmål
Län										
Stockholms	12 929	1 772	99	292	10 378	4 072	337	68	237	30 184
Uppsala	30 096	11 946	578	398	32 305	8 884	1 033	392	875	86 507
Södermanlands	24 841	4 540	272	353	15 885	8 490	1 904	171	561	57 018
Östergötlands	56 107	3 823	1 325	1 933	13 763	9 164	4 533	542	1 101	92 292
Jönköpings	2 193	851	34	72	7 185	5 750	522	171	1 156	17 934
Kronobergs	732	690	11	40	3 111	3 333	455	103	277	8 753
Kalmar	14 311	1 436	490	2 957	8 767	3 035	3 328	282	626	35 232
Gotlands	11 298	4 780	493	3 702	10 803	1 210	1 195	14	158	33 653
Blekinge	4 105	960	94	292	2 961	622	580	19	45	9 676
Skåne	107 367	5 449	8 466	5 272	68 901	8 744	5 525	204	505	210 433
Hallands	12 720	3 510	266	959	17 504	7 333	2 161	35	489	44 977
Västra Götalands	68 680	9 974	3 853	2 370	41 032	67 630	4 816	333	5 449	204 137
Värmlands	3 259	4 214	122	69	8 620	12 562	143	184	196	29 368
Örebro	10 614	8 564	265	297	15 502	14 867	767	128	331	51 334
Västmanlands	12 944	7 771	75	175	18 760	14 877	401	141	230	55 373
Dalarnas	1 958	2 419	171	-	7 822	4 760	143	68	51	17 393
Gävleborgs	668	2 605	33	-	8 844	3 371	87	2	147	15 758
Västernorrlands	75	622	1	-	3 149	573	-	-	94	4 514
Jämtlands	87	4	0	-	2 012	192	-	-	34	2 328
Västerbottens	19	80	-	-	7 594	923	-	-	150	8 766
Norrbottnens	5	182	1	-	3 256	477	-	7	52	3 980
Produktionsområde										
Götalands södra slättbygder	91 369	6 395	4 148	3 725	59 521	10 071	3 502	85	339	179 155
Götalands mellanbygder	50 344	8 026	5 045	8 756	37 555	4 805	6 106	132	532	121 302
Götalands norra slättbygder	113 764	10 243	4 855	3 862	41 939	58 379	6 161	452	3 659	243 314
Svealands slättbygder	92 648	36 758	1 382	1 472	95 999	56 803	4 269	1 016	2 100	292 448
Götalands skogsbygder	18 168	6 095	920	1 111	32 593	30 009	6 329	873	4 722	100 819
Mellersta Sveriges skogsbygder	8 223	5 655	278	254	15 843	16 068	1 532	270	925	49 049
Nedre Norrland	467	2 756	21	-	13 804	3 315	30	29	282	20 702
Övre Norrland	24	264	1	-	10 901	1 418	-	7	205	12 821
Storleksgrupp åker, hektar										
- 2,0	7	2	2	-	8	4	2	-	-	26
2,1- 5,0	169	61	30	15	377	378	30	7	41	1 107
5,1- 10,0	1 113	320	113	91	2 160	2 359	226	18	182	6 582
10,1- 20,0	3 860	1 244	407	281	7 598	7 408	617	29	618	22 063
20,1- 30,0	6 276	1 726	565	346	10 382	8 904	766	114	724	29 802
30,1- 50,0	16 549	4 092	1 112	961	23 372	18 223	1 883	176	1 364	67 731
50,1- 100,0	53 556	12 955	2 860	2 974	60 169	41 456	5 239	593	2 809	182 611
100,1-	293 477	55 794	11 561	14 512	204 089	102 137	19 166	1 927	7 025	709 688
Storleksgrupp jord- bruksmark, hektar										
- 2,0	-	-	-	-	-	-	-	-	-	-
2,1- 5,0	120	47	20	6	216	236	20	4	18	686
5,1- 10,0	1 022	283	121	77	1 869	1 925	185	17	140	5 639
10,1- 20,0	3 458	1 151	289	249	6 421	6 518	522	18	460	19 087
20,1- 30,0	5 661	1 592	563	319	9 276	7 916	657	101	497	26 582
30,1- 50,0	15 016	3 710	1 021	784	20 997	16 336	1 503	123	980	60 470
50,1- 100,0	49 870	12 168	2 709	2 343	55 371	39 625	4 553	534	2 667	169 841
100,1-	299 861	57 241	11 926	15 402	214 004	108 314	20 489	2 067	8 002	737 306
Hela riket²										
2016	375 007	76 192	16 650	19 179	308 154	180 869	27 930	2 864	12 764	1 019 610
2015	395 241	64 710	23 649	15 699	311 779	168 054	38 751	3 704	12 643	1 034 230
2014	379 907	75 282	27 130	13 357	321 924	164 895	38 309	-	13 574	1 034 377
2013	209 860	116 353	25 127	13 701	378 867	200 581	23 059	-	16 943	984 490
2012	283 567	84 804	22 027	9 131	364 687	196 240	23 884	-	15 900	1 000 239
2011	349 793	66 986	24 094	14 370	313 459	181 170	24 215	-	18 676	992 763

1) 2015 delades Rågvete upp i höst- respektive vårgroda.

2) Se avsnittet Fakta om statistiken.

1b. Antal företag med odling av spannmål 2016**1b. Number of holdings with cultivation of cereals 2016**

Område Storleksgrupp	Höstvete	Vårvete	Råg	Höstkorn	Vårkorn	Havre	Höst- rågvete	Vår- rågvete ¹	Blandsäd	Summa spannmål
Län										
Stockholms	310	91	14	14	402	343	24	11	42	634
Uppsala	781	565	40	26	1 071	641	76	25	87	1 465
Södermanlands	523	198	20	20	543	518	111	15	72	924
Östergötlands	1 127	246	81	111	781	778	311	48	129	1 711
Jönköpings	173	106	15	12	719	879	50	23	190	1 308
Kronobergs	75	71	4	9	348	490	66	13	63	698
Kalmar	499	147	57	238	761	400	275	27	100	1 231
Gotlands	529	267	55	269	657	188	132	3	22	870
Blekinge	254	65	20	45	340	165	88	..	11	486
Skåne	2 644	322	514	310	3 194	814	399	14	57	4 032
Hallands	565	284	28	94	939	773	160	8	66	1 398
Västra Götalands	2 042	665	255	154	2 386	4 089	297	34	500	5 246
Värmlands	125	159	7	9	353	591	11	10	21	746
Örebro	340	315	19	19	556	726	49	13	43	951
Västmanlands	395	300	9	16	505	579	24	11	27	815
Dalarnas	131	142	14	-	442	400	16	4	17	642
Gävleborgs	49	151	11	-	582	405	6	..	27	789
Västernorrlands	7	32	3	-	243	99	-	-	21	325
Jämtlands	4	3	..	-	145	40	-	-	9	171
Västerbottens	3	13	-	-	378	142	-	-	25	468
Norrbottens	..	17	..	-	151	67	-	..	6	189
Produktionsområde										
Götalands södra slätt- bygder	2 197	392	242	250	2 423	820	237	6	32	3 060
Götalands mellanbygder	1 983	506	366	643	2 508	675	543	18	71	3 397
Götalands norra slätt- bygder	2 612	587	296	225	2 112	3 023	334	43	287	4 315
Svealands slättbygder	2 368	1 521	104	94	3 099	2 871	268	76	252	4 807
Götalands skogsbygder	1 223	654	129	133	3 140	3 862	630	90	705	6 277
Mellersta Sveriges skogsbygder	351	303	30	18	952	1 248	105	26	107	1 803
Nedre Norrland	45	171	15	-	931	484	6	..	55	1 231
Övre Norrland	5	31	..	-	545	216	-	..	33	679
Storleksgrupp åker, hektar										
- 2,0	6	3	..	-	6	4	..	-	-	21
2,1- 5,0	67	30	..	6	200	239	..	4	28	557
5,1- 10,0	252	112	41	26	668	935	68	4	90	1 915
10,1- 20,0	691	271	96	66	1 707	1 885	157	11	195	3 654
20,1- 30,0	777	294	97	70	1 546	1 522	129	19	174	2 892
30,1- 50,0	1 443	506	141	140	2 556	2 181	276	31	262	4 017
50,1- 100,0	2 790	1 006	282	323	3 895	3 021	552	68	369	5 611
100,1-	4 507	1 908	493	713	4 821	3 260	889	121	406	6 203
Storleksgrupp jord- bruksmark, hektar										
- 2,0	-	-	-	-	-	-	-	-	-	-
2,1- 5,0	44	18	7	3	104	125	10	3	10	301
5,1- 10,0	241	98	41	20	580	732	51	4	68	1 621
10,1- 20,0	622	255	74	59	1 461	1 718	131	6	159	3 270
20,1- 30,0	709	274	108	65	1 416	1 421	122	18	132	2 706
30,1- 50,0	1 340	454	136	115	2 419	2 126	223	23	238	3 950
50,1- 100,0	2 672	976	267	279	3 871	3 144	504	66	402	5 776
100,1-	4 905	2 055	534	803	5 548	3 781	1 045	138	515	7 246
Hela riket²										
2016	10 533	4 130	1 167	1 344	15 399	13 047	2 086	258	1 524	24 870
2015	10 809	3 909	1 482	1 197	15 849	13 173	2 530	297	1 642	25 517
2014	11 212	4 121	1 714	995	16 108	13 147	2 645	-	1 498	26 211
2013	7 523	5 216	1 596	1 033	16 941	13 979	1 833	-	1 643	26 155
2012	9 173	4 309	1 451	795	17 380	14 876	1 886	-	1 691	27 414
2011	10 986	3 763	1 607	1 158	16 962	15 049	1 962	-	1 955	28 133

Anm. För varje region redovisas antalet företag med odling i regionen. Detta innebär att vissa företag kan ingå i redovisningen för mer än en region.

1) 2015 delades Rågvete upp i höst- respektive vårgroda.

2) Se avsnittet Fakta om statistiken.

2a. Areal baljväxter, grönfoder och vall 2016, hektar**2a. Areas under leguminous plants, ley and green fodder in 2016, hectares**

Område Storleksgrupp	Ärter, åker- bönor m.m.	Konserv- ärter	Bruna bönor	Majs	Grönfoder	Slätter- och betesvall	Frövall
Län							
Stockholms	1 864	-	-	63	441	32 827	321
Uppsala	5 916	-	-	113	1 274	44 070	947
Södermanlands	2 818	-	-	143	706	44 061	1 479
Östergötlands	9 218	32	5	693	2 049	68 248	1 857
Jönköpings	168	-	-	100	3 051	62 380	60
Kronobergs	17	-	-	43	1 442	34 545	38
Kalmar	1 345	20	613	3 874	3 541	64 015	234
Gotlands	2 970	-	15	2 120	594	35 387	234
Blekinge	274	-	1	574	296	14 160	39
Skåne	5 968	6 677	-	6 431	2 950	93 660	5 308
Hallands	2 333	1 435	-	2 347	1 259	44 693	467
Västra Götalands	14 792	1 017	-	657	7 404	175 098	4 118
Värmlands	1 567	-	-	140	2 283	59 091	531
Örebro	2 280	-	-	80	1 056	33 324	1 009
Västmanlands	3 611	-	-	66	616	24 207	1 252
Dalarnas	411	-	-	4	1 482	33 178	130
Gävleborgs	264	-	-	-	2 687	42 742	77
Västernorrlands	15	-	-	-	1 767	37 348	59
Jämtlands	0	-	-	-	2 302	33 045	11
Västerbottens	6	-	-	-	3 597	47 228	58
Norrbottnens	3	-	-	-	1 503	24 341	47
Produktionsområde							
Götalands södra slättbygder	5 721	5 912	-	4 505	909	44 380	4 122
Götalands mellanbygder	6 058	1 842	629	9 432	3 838	113 525	1 788
Götalands norra slättbygder	20 968	1 048	5	913	4 214	110 023	5 202
Svealands slättbygder	17 445	-	-	605	4 444	185 768	5 002
Götalands skogsbygder	3 418	378	-	1 937	12 816	301 281	1 033
Mellersta Sveriges skogsbygder	2 138	-	-	51	4 105	104 400	919
Nedre Norrland	84	-	-	4	6 478	110 969	106
Övre Norrland	9	-	-	-	5 495	77 301	107
Storleksgrupp åker, hektar							
- 2,0	-	-	-	-	6	886	2
2,1- 5,0	18	4	-	14	180	23 022	119
5,1- 10,0	97	12	-	111	759	73 357	343
10,1- 20,0	499	65	3	261	1 742	114 664	378
20,1- 30,0	574	105	5	249	1 661	81 876	218
30,1- 50,0	2 012	329	13	639	3 170	123 857	437
50,1- 100,0	8 234	1 497	80	2 557	8 171	216 287	1 142
100,1-	44 407	7 168	533	13 617	26 612	413 700	15 640
Storleksgrupp jordbruksmark, hektar							
- 2,0	-	-	-	-	-	5	-
2,1- 5,0	8	1	-	6	81	11 834	61
5,1- 10,0	82	15	-	82	487	61 687	337
10,1- 20,0	432	65	3	228	1 277	103 357	418
20,1- 30,0	575	96	5	200	1 318	74 138	187
30,1- 50,0	1 847	312	10	581	2 498	113 530	464
50,1- 100,0	7 441	1 409	63	1 826	6 986	202 416	1 053
100,1-	45 456	7 282	554	14 525	29 653	480 680	15 758
Hela riket¹							
2016	55 841	9 180	634	17 447	42 300	1 047 647	18 278
2015	48 375	9 764	558	16 977	45 125	1 075 821	13 857
2014	34 217	9 833	465	16 621	45 676	1 109 942	14 381
2013	30 065	9 407	501	15 893	37 450	1 124 505	13 978
2012	31 360	8 486	479	16 482	38 894	1 121 769	14 074
2011	32 506	8 472	712	15 829	39 733	1 139 695	14 743

1) Se avsnittet Fakta om statistiken.

2b. Antal företag med odling av baljväxter, grönfoder och vall 2016**2b. Number of holdings with cultivation of leguminous plants, ley and green fodder in 2016**

Område Storleksgrupp	Ärter, åker- bönor m.m.	Konserv- ärter	Bruna bönor	Majs	Grönfoder	Slätter- och betesvall	Frövall
Län							
Stockholms	110	-	-	8	70	1 583	20
Uppsala	376	-	-	7	139	2 220	67
Södermanlands	186	-	-	10	103	1 696	46
Östergötlands	550	34	219	2 839	97
Jönköpings	14	-	-	12	502	3 137	17
Kronobergs	6	-	-	3	250	2 044	12
Kalmar	114	..	45	225	339	2 604	22
Gotlands	300	-	4	126	94	1 222	19
Blekinge	38	-	..	41	87	1 146	11
Skåne	478	431	-	451	435	6 386	226
Hallands	229	102	-	120	187	2 709	35
Västra Götalands	948	72	-	64	785	9 537	177
Värmlands	81	-	-	5	219	2 510	36
Örebro	153	-	-	10	110	1 789	42
Västmanlands	219	-	-	5	50	1 300	62
Dalarnas	31	-	-	..	174	1 582	16
Gävleborgs	32	-	-	-	246	1 826	14
Västernorrlands	..	-	-	-	234	1 647	16
Jämtlands	..	-	-	-	265	1 245	..
Västerbottens	..	-	-	-	272	1 819	13
Norrbottens	3	-	-	-	106	949	6
Produktionsområde							
Götalands södra slättbygder	473	390	-	269	115	3 501	177
Götalands mellanbygder	573	120	50	587	443	5 369	100
Götalands norra slättbygder	1 272	73	..	52	373	5 406	218
Svealands slättbygder	1 079	-	-	45	479	8 439	245
Götalands skogsbygder	327	29	-	178	1 916	16 909	121
Mellersta Sveriges skogsbygder	146	-	-	8	415	5 276	67
Nedre Norrland	16	-	-	..	725	4 538	25
Övre Norrland	5	-	-	-	449	3 090	20
Storleksgrupp åker, hektar							
- 2,0	-	-	-	-	6	778	..
2,1- 5,0	13	..	-	7	130	6 296	..
5,1- 10,0	36	..	-	36	406	11 359	92
10,1- 20,0	121	58	741	10 080	71
20,1- 30,0	139	10	..	43	484	4 764	41
30,1- 50,0	367	37	3	91	680	5 250	58
50,1- 100,0	974	137	9	263	1 034	6 182	117
100,1-	2 216	411	36	621	1 363	6 278	525
Storleksgrupp jordbruksmark, hektar							
- 2,0	-	-	-	-	-	6	-
2,1- 5,0	5	..	-	3	50	3 139	22
5,1- 10,0	35	..	-	30	263	11 420	98
10,1- 20,0	105	8	..	50	622	10 977	85
20,1- 30,0	140	9	..	41	460	5 230	37
30,1- 50,0	330	35	..	83	661	5 766	62
50,1- 100,0	919	130	7	199	1 058	6 771	109
100,1-	2 332	421	39	713	1 730	7 678	538
Hela riket¹							
2016	3 866	607	51	1 119	4 844	50 987	951
2015	3 387	639	48	1 134	5 130	52 848	666
2014	2 228	627	39	1 135	5 189	54 838	678
2013	2 017	592	42	1 130	4 571	56 187	697
2012	2 093	518	45	1 222	4 750	55 800	700
2011	2 270	536	54	1 215	4 899	57 206	769

Anm. För varje region redovisas antalet företag med odling i regionen. Detta innebär att vissa företag kan ingå i redovisningen för mer än en region.

1) Se avsnittet Fakta om statistiken.

3a. Areal potatis, sockerbeter och oljevaxter 2016, hektar**3a. Areas under potatoes, sugar beets and oilseeds 2016, hectares**

Område Storleksgrupp	Mat- potatis	Potatis för stärkelse	Sockerbeter	Höstraps	Våraps	Höstrybs	Vårrys	Summa raps och rybs	Oljelin
Län									
Stockholms	97	-	18	1 326	981	65	7	2 379	709
Uppsala	199	0	6	2 277	1 428	217	12	3 933	990
Södermanlands	54	0	28	2 666	932	124	9	3 732	845
Östergötlands	1 644	-	8	8 091	528	17	51	8 687	3 753
Jönköpings	97	-	-	316	32	-	-	348	9
Kronobergs	50	5	-	104	50	21	32	207	-
Kalmar	422	729	96	4 036	88	13	-	4 136	95
Gotlands	945	-	15	4 482	521	6	5	5 013	2
Blekinge	93	1 938	432	952	15	-	-	967	-
Skåne	6 675	4 084	29 368	44 700	225	106	24	45 056	322
Hallands	1 970	40	704	2 961	204	-	-	3 164	29
Västra Götalands	2 252	79	1	8 659	683	93	73	9 507	570
Värmlands	302	-	-	119	295	46	62	521	31
Örebro	468	-	-	1 526	381	-	7	1 914	302
Västmanlands	34	-	-	978	955	178	9	2 121	746
Dalarnas	846	-	-	238	93	66	175	571	-
Gävleborgs	182	-	-	28	19	14	364	425	0
Västernorrlands	159	-	-	-	-	-	64	64	-
Jämtlands	128	-	-	-	0	-	-	0	-
Västerbottens	291	-	-	1	4	-	84	89	-
Norrbottens	428	-	-	-	2	1	116	120	-
Produktionsområde									
Götalands södra slättbygder	5 042	574	24 452	34 726	288	50	24	35 089	326
Götalands mellanbygder	4 656	5 818	5 998	20 076	598	74	5	20 753	104
Götalands norra slättbygder	3 543	79	8	15 455	945	37	45	16 483	4 057
Svealands slättbygder	963	0	51	8 739	4 746	630	54	14 168	3 548
Götalands skogsbygder	773	404	165	3 547	422	77	95	4 140	79
Mellersta Sveriges skogsbygder	734	-	1	914	426	96	267	1 703	288
Nedre Norrland	894	-	-	1	2	-	404	408	-
Övre Norrland	729	-	-	1	6	1	200	209	-
Storleksgrupp åker, hektar									
- 2,0	1	-	-	2	1	-	-	2	-
2,1- 5,0	45	3	7	50	8	-	-	58	-
5,1- 10,0	168	6	35	192	25	-	-	217	3
10,1- 20,0	452	70	229	824	70	7	20	920	20
20,1- 30,0	612	165	412	1 116	101	1	42	1 261	78
30,1- 50,0	1 344	390	1 370	3 367	185	68	111	3 731	76
50,1- 100,0	3 331	1 372	4 650	11 100	907	153	156	12 316	929
100,1-	11 382	4 870	23 973	66 809	6 136	737	765	74 447	7 297
Storleksgrupp jordbruksmark, hektar									
- 2,0	0	-	-	-	-	-	-	-	-
2,1- 5,0	34	-	7	42	3	-	-	44	-
5,1- 10,0	150	9	33	168	28	-	-	196	3
10,1- 20,0	413	62	216	761	62	7	20	849	17
20,1- 30,0	617	137	355	1 020	108	1	40	1 169	65
30,1- 50,0	1 326	345	1 385	3 090	176	64	105	3 435	84
50,1- 100,0	3 185	1 287	4 421	10 137	813	156	165	11 271	848
100,1-	11 609	5 035	24 260	68 241	6 245	737	765	75 989	7 386
Hela riket¹									
2016	17 335	6 875	30 676	83 459	7 434	966	1 094	92 953	8 403
2015	16 654	6 455	19 447	88 172	4 499	874	980	94 525	7 097
2014	17 638	6 141	34 256	79 603	14 341	793	1 277	96 014	6 561
2013	17 810	6 066	36 234	71 638	50 949	319	2 751	125 656	4 839
2012	18 706	6 018	39 025	61 778	45 323	808	2 059	109 968	8 797
2011	20 046	7 616	39 638	56 600	36 112	395	1 781	94 887	14 743

1) Se avsnittet Fakta om statistiken.

3b. Antal företag med odling av potatis, sockerbetor och oljevaxter 2016**3b. Number of holdings with cultivation of potatoes, sugar beets and oilseeds in 2016**

Område Storleksgrupp	Mat- potatis	Potatis för stärkelse	Sockerbetor	Höstraps	Vårraps	Höstrybs	Vårrybs	Summa raps och rybs	Oljelin
Län									
Stockholms	66	-	..	51	45	6	..	92	24
Uppsala	90	120	79	16	3	194	44
Södermanlands	47	93	45	8	..	135	28
Östergötlands	144	-	..	407	40	..	5	439	195
Jönköpings	147	-	-	25	7	-	-	31	..
Kronobergs	86	..	-	10	7	22	-
Kalmar	104	34	5	228	18	4	-	245	4
Gotlands	101	-	..	338	54	354	..
Blekinge	49	137	53	93	4	-	-	96	-
Skåne	494	217	1 518	1 849	28	7	3	1 862	19
Hallands	210	3	85	196	21	-	-	215	..
Västra Götalands	488	10	..	445	49	5	8	496	40
Värmlands	79	-	-	9	17	..	5	32	..
Örebro	96	-	-	73	27	-	..	98	14
Västmanlands	16	-	-	49	41	15	..	102	30
Dalarnas	130	-	-	18	7	5	13	42	-
Gävleborgs	128	-	-	3	3	..	32	38	..
Västernorrlands	140	-	-	-	-	-	6	6	-
Jämtlands	124	-	-	-	..	-	-	..	-
Västerbottens	99	-	-	-	11	21	-
Norrbottens	62	-	-	-	3	..	10	12	-
Produktionsområde									
Götalands södra slättbygder	428	59	1 261	1 409	28	4	..	1 424	18
Götalands mellanbygder	406	313	419	1 190	71	8	..	1 220	6
Götalands norra slättbygder	298	10	..	765	62	3	6	815	221
Svealands slättbygder	294	..	5	383	240	46	10	624	138
Götalands skogsbygder	674	34	21	276	59	4	10	343	10
Mellersta Sveriges skogsbygder	217	-	..	63	32	7	20	117	12
Nedre Norrland	415	-	-	-	..	40	-
Övre Norrland	185	-	-	..	11	..	21	33	-
Storleksgrupp åker, hektar									
- 2,0	11	-	-	-	-	..	-
2,1- 5,0	138	..	6	-	-	..	-
5,1- 10,0	333	..	12	43	11	-	-	54	4
10,1- 20,0	472	18	65	151	26	..	5	184	7
20,1- 30,0	285	30	95	182	22	..	6	209	14
30,1- 50,0	381	55	224	421	35	6	14	471	12
50,1- 100,0	531	118	456	960	103	18	21	1 082	77
100,1-	746	177	813	2 228	297	45	60	2 497	290
Storleksgrupp jordbruksmark, hektar									
- 2,0	..	-	-	-	-	-	-	-	-
2,1- 5,0	..	-	5	-	-	16	-
5,1- 10,0	299	6	11	-	-	50	4
10,1- 20,0	457	15	61	141	22	..	5	170	6
20,1- 30,0	302	27	82	165	25	..	5	194	12
30,1- 50,0	376	47	231	402	31	5	14	449	13
50,1- 100,0	558	115	437	885	99	19	22	1 004	72
100,1-	827	194	844	2 361	309	45	60	2 641	297
Hela riket¹									
2016	2 897	404	1 671	4 003	503	73	106	4 524	404
2015	2 858	384	1 421	4 055	388	68	88	4 484	355
2014	2 929	367	1 915	3 824	959	65	98	4 731	312
2013	3 045	386	2 005	3 609	2 451	30	208	5 856	261
2012	3 172	415	2 113	3 277	2 363	64	169	5 372	444
2011	3 442	521	2 173	3 150	1 929	42	154	4 914	671

Anm. För varje region redovisas antalet företag med odling i regionen. Detta innebär att vissa företag kan ingå i redovisningen för mer än en region.

1) Se avsnittet Fakta om statistiken.

4a. Areal träda m.m. samt total åkermark 2016, hektar

4a. Areas of fallow etc. and total area of arable land in 2016, hectares

Område Storleksgrupp	Energiskog	Trädgårds- växter	Andra växtslag	Träda	Ospecifierad åkermark	Summa åkermark
Län						
Stockholms	420	196	162	11 316	205	81 203
Uppsala	1 657	144	895	17 265	210	164 124
Södermanlands	1 521	144	211	11 841	223	124 824
Östergötlands	903	615	266	10 627	291	201 187
Jönköpings	75	131	24	2 016	367	86 758
Kronobergs	68	36	30	1 185	303	46 723
Kalmar	232	988	105	3 861	310	119 848
Gotlands	87	983	100	3 556	112	85 787
Blekinge	40	732	36	1 190	183	30 631
Skåne	2 192	8 448	675	11 457	971	440 674
Hallands	144	695	132	3 658	394	108 440
Västra Götalands	844	845	913	39 393	1 949	463 576
Värmlands	233	114	575	9 911	1 039	105 707
Örebro	1 311	75	198	10 235	371	103 957
Västmanlands	1 226	43	1 037	10 673	166	101 170
Dalarnas	183	178	277	4 193	501	59 346
Gävleborgs	55	35	256	3 583	656	66 720
Västernorrlands	59	49	72	2 577	998	47 680
Jämtlands	35	81	56	1 321	598	39 906
Västerbottens	219	36	27	7 288	926	68 532
Norrbottnens	48	142	40	1 496	659	32 807
Produktionsområde						
Götalands södra slättbygder	933	5 278	512	8 229	478	325 618
Götalands mellanbygder	1 182	5 905	369	10 430	620	314 247
Götalands norra slättbygder	1 245	1 139	904	28 579	675	442 401
Svealands slättbygder	6 063	636	2 774	62 281	1 176	597 374
Götalands skogsbygder	1 135	1 068	457	25 640	2 776	458 320
Mellersta Sveriges skogsbygder	608	326	790	18 567	1 747	185 426
Nedre Norrland	118	177	213	5 864	2 192	148 209
Övre Norrland	268	180	70	9 051	1 768	108 007
Storleksgrupp åker, hektar						
- 2,0	5	32	4	37	395	1 394
2,1- 5,0	76	169	114	2 220	7 608	34 765
5,1- 10,0	547	588	397	10 472	3 428	97 122
10,1- 20,0	1 024	941	334	18 705	-	162 368
20,1- 30,0	828	594	448	14 182	-	133 069
30,1- 50,0	1 434	1 176	583	21 839	-	230 130
50,1- 100,0	1 853	3 183	1 522	33 669	-	483 405
100,1-	5 785	8 028	2 686	67 517	-	1 437 349
Storleksgrupp jordbruksmark, hektar						
- 2,0	-	19	0	1	228	254
2,1- 5,0	51	135	88	1 884	6 219	21 140
5,1- 10,0	482	562	383	10 090	4 984	85 222
10,1- 20,0	975	864	346	17 858	-	146 467
20,1- 30,0	668	599	439	13 617	-	120 766
30,1- 50,0	1 405	1 172	542	20 915	-	210 321
50,1- 100,0	1 843	3 075	1 524	32 577	-	451 065
100,1-	6 126	8 284	2 764	71 697	-	1 544 366
Hela riket¹						
2016	11 552	14 711	6 087	168 641	11 432	2 579 602
2015	11 726	14 653	5 366	163 407	6 014	2 590 053
2014	12 241	15 143	4 430	132 469	6 122	2 596 527
2013	12 647	14 599	5 111	158 113	7 166	2 604 531
2012	12 627	15 310	4 689	151 518	9 834	2 608 274
2011	12 922	15 597	4 969	154 181	9 833	2 618 885

1) Se avsnittet Fakta om statistiken.

4b. Antal företag med träda m.m. samt totalt antal företag med åkermark 2016

4b. Number of holdings with bare fallow etc. and total number of holdings with arable land in 2016

Område Storleksgrupp	Energiskog	Trädgårds- växter	Andra växtslag	Träda	Ospecificerad åkermark	Summa åker- mark
Län						
Stockholms	47	59	52	881	76	1 834
Uppsala	136	52	112	1 645	65	2 725
Södermanlands	111	69	56	1 077	59	1 988
Östergötlands	99	96	78	1 359	83	3 174
Jönköpings	21	72	50	637	102	3 300
Kronobergs	20	43	36	363	85	2 186
Kalmar	42	144	76	924	82	2 801
Gotlands	8	121	37	634	33	1 334
Blekinge	12	102	22	381	58	1 256
Skåne	310	692	219	2 486	316	7 684
Hallands	26	137	65	965	114	3 024
Västra Götalands	160	229	272	5 607	530	11 931
Värmlands	24	39	82	1 201	255	3 103
Örebro	125	41	59	1 120	96	2 222
Västmanlands	65	22	72	948	43	1 627
Dalarnas	31	39	56	637	140	1 902
Gävleborgs	12	32	70	604	150	2 093
Västernorrlands	11	28	32	378	238	1 948
Jämtlands	5	31	29	267	151	1 429
Västerbottens	29	37	35	761	240	2 291
Norrbottnens	7	36	31	263	158	1 166
Produktionsområde						
Götalands södra slättbygder	164	449	121	1 954	176	4 533
Götalands mellanbygder	144	599	170	2 274	186	6 088
Götalands norra slättbygder	179	197	179	3 869	188	6 971
Svealands slättbygder	473	242	353	5 682	332	10 229
Götalands skogsbygder	204	388	367	4 982	769	18 711
Mellersta Sveriges skogsbygder	89	103	163	2 443	445	6 466
Nedre Norrland	20	89	122	1 148	533	5 257
Övre Norrland	37	75	70	1 080	445	3 834
Storleksgrupp åker, hektar						
- 2,0	4	39	11	48	409	1 272
2,1- 5,0	33	153	79	844	2 165	9 080
5,1- 10,0	131	309	191	2 620	500	13 482
10,1- 20,0	185	330	213	3 590	-	11 408
20,1- 30,0	114	179	146	2 517	-	5 413
30,1- 50,0	148	211	199	3 395	-	5 901
50,1- 100,0	194	365	309	4 516	-	6 807
100,1-	478	528	385	5 368	-	6 690
Storleksgrupp jordbruksmark, hektar						
- 2,0	-	18	300	321
2,1- 5,0	18	98	1 848	5 513
5,1- 10,0	119	303	177	2 473	926	14 032
10,1- 20,0	177	333	220	3 415	-	12 352
20,1- 30,0	110	181	143	2 434	-	5 895
30,1- 50,0	141	212	180	3 322	-	6 426
50,1- 100,0	208	377	321	4 544	-	7 413
100,1-	514	592	438	6 105	-	8 101
Hela riket¹						
2016	1 287	2 114	1 533	22 898	3 074	60 053
2015	1 308	2 569	1 602	22 930	1 654	61 247
2014	1 289	2 447	1 199	18 549	1 690	62 798
2013	1 301	2 236	1 211	19 592	1 998	64 321
2012	1 292	2 356	1 107	19 387	2 798	64 798
2011	1 282	2 491	949	19 572	2 804	66 413

Anm. För varje region redovisas antalet företag med odling i regionen. Detta innebär att vissa företag kan ingå i redovisningen för mer än en region.

1) Se avsnittet Fakta om statistiken.

5a. Areal betesmark och slätteräng 2016, hektar

5a. Areas of pasture and meadow in 2016, hectares

Område Storleksgrupp	Betesmark	Slätteräng	Skogsbete	Fäbodbete	Alvarbete	Mosaikbe- tesmarker	Ospecifi- cerad betesmark	Summa be- tesmark och slätteräng
Län								
Stockholms	9 634	119	674	-	-	41	185	10 652
Uppsala	14 424	378	1 664	-	-	331	145	16 941
Södermanlands	15 472	428	523	-	-	179	113	16 715
Östergötlands	39 831	210	1 346	-	-	245	232	41 866
Jönköpings	39 590	183	189	-	-	6	285	40 253
Kronobergs	20 227	208	94	-	-	73	163	20 766
Kalmar	48 667	843	2 353	-	21 493	114	163	73 634
Gotlands	16 283	249	4 606	-	4 563	288	36	26 024
Blekinge	9 969	91	191	-	-	335	123	10 710
Skåne	53 148	2 167	153	-	-	32	491	55 991
Hallands	15 382	113	37	-	-	287	204	16 023
Västra Götalands	56 906	857	758	-	-	3 638	835	62 994
Värmlands	6 649	211	26	62	-	68	218	7 234
Örebro	8 176	214	218	-	-	19	113	8 739
Västmanlands	6 219	532	4	-	-	39	60	6 854
Dalarnas	4 682	155	147	6 667	-	56	163	11 870
Gävleborgs	3 851	157	29	1 121	-	21	148	5 326
Västernorrlands	1 664	48	6	160	-	-	132	2 010
Jämtlands	3 572	87	827	7 934	-	-	132	12 553
Västerbottens	1 527	127	231	244	-	-	129	2 257
Norrbottnens	712	1 650	81	-	-	-	90	2 532
Produktionsområde								
Götalands södra slättbygder	15 922	881	3	-	-	24	234	17 064
Götalands mellanbygder	72 257	1 926	5 956	-	26 056	721	255	107 171
Götalands norra slättbygder	39 233	623	743	-	-	146	305	41 050
Svealands slättbygder	52 314	1 648	2 983	-	-	658	611	58 213
Götalands skogsbygder	166 081	1 407	2 944	-	-	4 119	1 600	176 151
Mellersta Sveriges skogsbygder	18 319	461	228	305	-	50	490	19 853
Nedre Norrland	9 073	247	147	7 597	-	55	398	17 517
Övre Norrland	3 384	1 836	1 151	8 287	-	2	265	14 926
Storleksgrupp åker, hektar								
- 2,0	22 245	2 890	2 112	849	4 311	1 091	2 463	35 961
2,1- 5,0	16 631	550	691	428	210	163	1 499	20 172
5,1- 10,0	25 285	773	1 256	1 136	484	791	196	29 920
10,1- 20,0	35 615	757	1 574	1 568	1 087	786	-	41 385
20,1- 30,0	27 510	450	1 377	1 390	1 644	136	-	32 507
30,1- 50,0	42 974	456	1 882	3 385	1 424	354	-	50 475
50,1- 100,0	76 663	1 192	2 130	4 411	4 824	870	-	90 089
100,1-	129 662	1 959	3 134	3 022	12 072	1 584	-	151 433
Storleksgrupp jordbruksmark, hektar								
- 2,0	8	-	-	0	-	-	66	73
2,1- 5,0	1 438	57	2	1	-	1	1 297	2 795
5,1- 10,0	19 876	1 135	165	47	7	67	2 796	24 094
10,1- 20,0	31 980	1 162	609	222	69	212	-	34 254
20,1- 30,0	23 905	595	625	351	180	189	-	25 846
30,1- 50,0	38 414	952	1 371	721	283	333	-	42 075
50,1- 100,0	72 281	1 366	3 084	1 294	1 239	858	-	80 121
100,1-	188 683	3 759	8 299	13 553	24 278	4 115	-	242 686
Hela riket¹								
2016	376 584	9 027	14 154	16 189	26 056	5 774	4 158	451 943
2015	376 222	9 154	14 429	15 397	25 951	5 425	3 266	449 843
2014	366 214	7 724	12 705	14 836	26 305	4 516	3 376	435 676
2013	369 910	8 016	13 872	16 002	26 627	4 839	3 630	442 896
2012	371 403	7 841	13 509	14 776	26 586	4 537	1 923	440 574
2011	376 986	7 813	13 114	16 541	26 235	4 300	1 911	446 901

1) Se avsnittet Fakta om statistiken.

5b. Antal företag med betesmark och slätteräng 2016

5b. Number of holdings with pasture and meadow in 2016

Område Storleksgrupp	Betesmark	Slätteräng	Skogsbete	Fäbodbete	Alvarbete	Mosaikbe- tesmarker	Ospecifi- cerad betesmark	Summa be- tesmark och slätteräng
Län								
Stockholms	1 027	36	79	-	-	22	44	1 080
Uppsala	1 423	61	147	-	-	74	44	1 487
Södermanlands	1 146	58	74	-	-	42	30	1 184
Östergötlands	2 290	71	179	-	-	75	60	2 359
Jönköpings	2 912	110	47	-	-	6	84	3 006
Kronobergs	1 868	121	23	-	-	24	55	1 937
Kalmar	2 385	235	115	-	140	25	50	2 480
Gotlands	930	97	253	-	160	73	15	989
Blekinge	974	42	24	-	-	39	37	1 017
Skåne	4 279	312	33	-	-	8	146	4 507
Hallands	1 976	50	8	-	-	24	61	2 044
Västra Götalands	6 259	288	131	-	-	113	281	6 629
Värmlands	975	66	13	..	-	12	78	1 093
Örebro	957	48	35	-	-	12	33	1 010
Västmanlands	629	48	5	-	-	13	15	664
Dalarnas	773	75	11	81	-	8	58	884
Gävleborgs	762	50	11	23	-	7	54	841
Västernorrlands	503	31	..	6	-	-	60	580
Jämtlands	628	56	29	93	-	-	49	713
Västerbottens	326	46	21	..	-	-	46	397
Norrbottens	181	136	7	-	-	-	39	343
Produktionsområde								
Götalands södra slättbygder	1 803	121	4	-	-	5	67	1 926
Götalands mellanbygder	4 064	407	318	-	300	123	83	4 253
Götalands norra slättbygder	3 394	124	119	-	-	51	89	3 525
Svealands slättbygder	4 890	226	321	-	-	163	163	5 123
Götalands skogsbygder	14 292	649	354	-	-	203	510	14 900
Mellersta Sveriges skogsbygder	2 541	161	58	10	-	26	161	2 771
Nedre Norrland	1 883	141	31	112	-	8	165	2 138
Övre Norrland	702	220	43	87	-	..	101	983
Storleksgrupp åker, hektar								
- 2,0	2 158	362	111	37	34	72	503	2 850
2,1- 5,0	4 230	315	98	15	12	36	726	5 062
5,1- 10,0	5 460	344	136	24	13	60	110	5 720
10,1- 20,0	5 537	281	143	24	23	65	-	5 628
20,1- 30,0	3 020	139	118	24	24	40	-	3 056
30,1- 50,0	3 472	133	170	31	32	44	-	3 505
50,1- 100,0	4 422	200	209	35	71	99	-	4 463
100,1-	4 447	248	258	18	91	160	-	4 481
Storleksgrupp jordbruksmark, hektar								
- 2,0	9	-	-	..	-	-	47	57
2,1- 5,0	1 067	81	4	..	-	3	572	1 694
5,1- 10,0	6 406	489	90	38	720	7 368
10,1- 20,0	6 764	413	152	21	..	73	-	6 919
20,1- 30,0	3 561	193	120	22	14	42	-	3 619
30,1- 50,0	4 029	201	175	29	22	65	-	4 085
50,1- 100,0	5 050	241	295	36	57	102	-	5 106
100,1-	5 860	404	407	88	193	253	-	5 917
Hela riket¹								
2016	32 746	2 022	1 243	208	300	576	1 339	34 765
2015	33 231	1 999	1 366	205	303	587	1 167	35 089
2014	33 607	1 916	1 104	203	323	300	1 211	35 420
2013	34 479	1 936	1 184	211	329	321	1 290	36 426
2012	34 979	1 933	1 203	210	331	304	897	36 514
2011	35 584	2 024	1 109	212	317	251	890	37 175

Anm. För varje region redovisas antalet företag med odling i regionen. Detta innebär att vissa företag kan ingå i redovisningen för mer än en region.

1) Se avsnittet Fakta om statistiken.

6a. Areal efter storleksgrupp åker 2016, hektar

6a. Areas by size group arable land, 2016, hectares

Gröda	Åkerareal efter storleksgrupp, hektar åkermark						Summa
	-100,0	100,1-200,0	200,1-300,0	300,1-400,0	400,1-500,0	500,1-	
Åkermark							
Höstvete	81 530	95 649	65 462	39 923	26 932	65 512	375 007
Vårvete	20 399	21 190	12 334	7 795	3 679	10 796	76 192
Råg	5 089	3 552	2 029	948	1 328	3 703	16 650
Höstkorn	4 667	5 328	3 475	1 915	1 033	2 760	19 179
Vårkorn	104 065	82 995	47 766	25 568	14 708	33 053	308 154
Havre	78 732	48 993	24 448	11 903	4 363	12 430	180 869
Höstrågvete	8 763	8 061	4 022	2 135	1 883	3 066	27 930
Vårrågvete	937	946	618	111	68	184	2 864
Blandsäd	5 739	3 500	1 607	794	541	583	12 764
Summa spannmål	309 922	270 212	161 761	91 093	54 535	132 086	1 019 610
Ärter, åkerbönor m.m.	11 433	14 532	10 844	6 178	3 838	9 015	55 841
Konservärter	2 012	2 759	1 558	718	558	1 575	9 180
Bruna bönor	101	256	124	113	-	40	634
Majs	3 830	5 069	3 613	1 518	1 211	2 206	17 447
Grönfoder	15 688	12 810	6 642	2 794	1 410	2 957	42 300
Slätter- och betesvall	633 948	211 282	97 194	42 084	20 371	42 769	1 047 647
Frövall	2 638	3 796	3 569	2 466	1 228	4 579	18 278
Matpotatis	5 953	4 335	2 752	1 347	1 074	1 874	17 335
Potatis för stärkelse	2 005	2 077	1 038	775	443	537	6 875
Socketbetor	6 703	6 945	5 346	2 825	2 205	6 652	30 676
Höstraps	16 651	19 186	14 531	8 133	6 750	18 209	83 459
Vårrops	1 298	1 997	1 251	762	905	1 221	7 434
Höstrybs	229	135	200	92	68	242	966
Vårrys	329	465	143	52	69	36	1 094
Summa raps och rybs	18 506	21 783	16 125	9 039	7 792	19 708	92 953
Oljelin	1 106	1 888	1 854	922	732	1 900	8 403
Energiskog	5 767	1 796	1 135	733	170	1 949	11 552
Trädgårdsväxter	6 683	2 497	1 649	883	976	2 023	14 711
Andra växtslag	3 401	1 277	643	259	48	459	6 087
Träda	101 124	31 292	14 674	7 846	4 108	9 597	168 641
Ospecificerad åkermark	11 432	-	-	-	-	-	11 432
Summa åkermark	1 142 253	594 607	330 523	171 593	100 700	239 926	2 579 602
Betesmark och slätteräng							
Betesmark	246 922	68 131	28 654	12 860	6 020	13 997	376 584
Slätteräng	7 069	1 119	431	232	35	141	9 027
Skogsbete	11 021	2 171	689	215	16	43	14 154
Fäbodbete	13 167	2 209	813	-	-	-	16 189
Alvarbete	13 984	7 839	3 817	416	-	-	26 056
Mosaikbetesmarker	4 190	508	857	100	56	64	5 774
Ospecificerad betesmark	4 158	-	-	-	-	-	4 158
Summa betesmark och slätteräng	300 510	81 977	35 261	13 824	6 127	14 245	451 943

Anm. Arealen är fördelad utifrån hur stora arealer företaget de tillhör brukar. Om ett företag brukar t.ex. totalt 250 hektar åkermark fördelat på 130 hektar höstvete, 80 hektar vårkorn och 40 hektar matpotatis så återfinns samtliga dessa arealer i kolumnen 200,1-300,0 hektar.

6b. Antal företag med areal efter storleksgrupp åker 2016, hektar

6b. Number of holdings with areas by size group arable land 2016, hectares

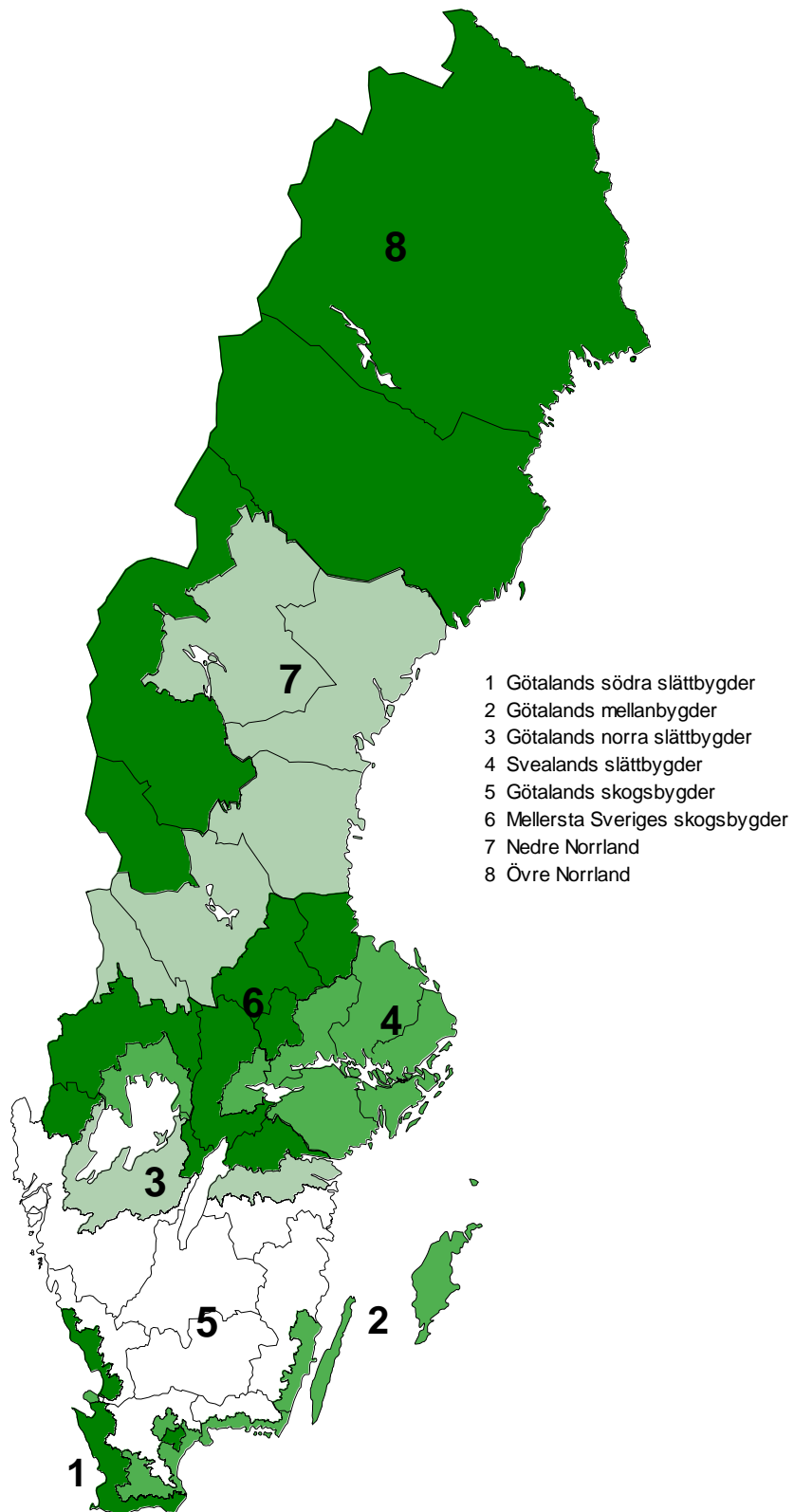
Gröda	Åkerareal efter storleksgrupp, hektar åkermark						Summa
	-100,0	100,1-200,0	200,1-300,0	300,1-400,0	400,1-500,0	500,1-	
Åkermark							
Höstvete	6 026	2 580	1 006	417	205	299	10 533
Vårvete	2 222	1 066	425	182	85	150	4 130
Råg	674	254	110	46	27	56	1 167
Höstkorn	631	381	164	75	33	60	1 344
Vårkorn	10 578	2 935	1 046	397	177	266	15 399
Havre	9 787	2 081	674	259	98	148	13 047
Höstrågvete	1 197	525	183	75	49	57	2 086
Vårrågvete	137	74	30	7	4	6	258
Blandsäd	1 118	243	90	36	17	20	1 524
Summa spannmål	18 667	3 862	1 308	488	220	325	24 870
Ärter, åkerbönor m.m.	1 650	1 131	547	235	118	185	3 866
Konservärter	196	212	95	34	24	46	607
Bruna bönor	15	25	7	..	-	..	51
Majs	498	331	153	45	37	55	1 119
Grönfoder	3 481	865	286	106	43	63	4 844
Slätter- och betesvall	44 709	3 962	1 297	478	219	322	50 987
Frövall	426	210	121	76	40	78	951
Matpotatis	2 151	421	171	69	40	45	2 897
Potatis för stärkelse	227	96	45	18	9	9	404
Socketbetor	858	410	191	78	51	83	1 671
Höstraps	1 775	1 110	536	228	137	217	4 003
Vårraps	206	146	63	34	23	31	503
Höstrybs	28	14	16	4	3	8	73
Vårrybs	46	44	8	3	106
Summa raps och rybs	2 027	1 263	600	251	152	231	4 524
Oljelin	114	108	86	32	21	43	404
Energiskog	809	174	110	66	32	96	1 287
Trädgårdsväxter	1 586	297	126	37	30	38	2 114
Andra växtslag	1 148	216	83	35	20	31	1 533
Träda	17 530	3 250	1 163	436	208	311	22 898
Ospecificerad åkermark	3 074	-	-	-	-	-	3 074
Summa åkermark	53 363	4 266	1 368	500	227	329	60 053
Betesmark och slätteräng							
Betesmark	28 299	2 851	900	316	152	228	32 746
Slätteräng	1 774	157	50	19	6	16	2 022
Skogsbete	985	172	55	17	7	7	1 243
Fäbodbete	190	13	5	-	-	-	208
Alvarbete	209	61	24	6	-	-	300
Mosaikbetesmarker	416	85	36	17	7	15	576
Ospecificerad betesmark	1 339	-	-	-	-	-	1 339
Summa betesmark och slätteräng	30 284	2 873	905	321	153	229	34 765

Anm. För varje gröda redovisas antalet företag som har odling av respektive gröda. Detta innebär att vissa företag kan ingå i redovisningen för mer än en gröda.

Kartor

1. Produktionsområden (PO8)

1. Production areas (PO8)



Fakta om statistiken

Sedan lång tid tillbaka genomförs årliga statistiska undersökningar i Sverige för att redovisa jordbrukets struktur i juni månad. Undersökningarnas omfattning varierar. Vissa år berörs samtliga jordbruksföretag av undersökningarna medan enbart ett urval av jordbruksföretagen berörs andra år. Uppgifterna som samlas in ställs årligen samman i Lantbruksregistret, LBR.

Fram t.o.m. 1999 hämtades uppgifter från jordbruksföretagen in via pappersenkäter från SCB. Fr.o.m. år 2000 är Jordbruksverket ansvarig myndighet. I och med det har även administrativa register börjat användas för att hämta in vissa uppgifter. Jordbrukarna behöver på så sätt inte lämna samma uppgifter mer än en gång.

Fr.o.m. år 2010 har definitionen för vilka företag som ingår i LBR ändrats. Detta för att ta hänsyn till EU:s avgränsningar, som inte fullt ut stämmer överens med de svenska. Fr.o.m. 2010 är därför LBR:s avgränsningar en sammanslagning av de gamla svenska avgränsningarna i LBR samt EU:s avgränsningar. Detta gör att uppgifterna för år 2010 och senare inte är fullt jämförbara med 2009 och tidigare.

Den största skillnaden mellan den gamla svenska definitionen av LBR och EU:s avgränsningar gäller arealer. Medan man i de gamla, svenska avgränsningarna hade en gräns på mer 2,0 hektar åkermark har man i EU:s avgränsningar en gräns på minst 5,0 hektar jordbruksmark. Från och med 2010 används därför en avgränsning på mer än 2,0 hektar åkermark eller minst 5,0 hektar jordbruksmark i LBR.

Med de gamla, svenska avgränsningarna innehöll LBR 68 150 företag 2010. Med den nya avgränsningen innehöll LBR 71 091 företag. Således gör den nya avgränsningen att LBR ökade med ca 3 000 företag för 2010. Dessa företag återfinns i stort sett bara i storleksklassen företag med 2,0 hektar åkermark eller mindre.

Detta omfattar statistiken

Uppgifterna i detta Statistiska meddelande är hämtade från Lantbruksregistret (LBR) 2016. Lantbruksregistret uppdateras årligen genom statistiska undersökningar och uppgifter från administrativa register vid Jordbruksverket. En mer omfattande uppdatering av LBR görs vart tredje år, då samtliga jordbruksföretag undersöks genom en enkät. Dessa undersökningar är även reglerade enligt Europaparlamentets och rådets förordning (EG) nr 1166/2008¹. LBR 2016 baseras således på:

- undersökning² till samtliga jordbruksföretag i juni 2016
- uppgifter från administrativa register.

Definitioner och förklaringar

Med jordbruksföretag avses en inom jordbruk, husdjurskötsel eller trädgårdsodling bedriven verksamhet under en och samma driftsledning.

¹ Europaparlamentets och rådets förordning (EG) 1166/2008 av den 19 november 2008 om undersökningar om jordbrukets struktur och en undersökning om produktionsmetoder inom jordbruket samt upphävande av rådets förordning (EEG) nr 571/88.

² Statens jordbruksverks föreskrifter om statistisk undersökning av strukturen i jordbruket (SJVFS 2016:7)

Den population som statistiken ska belysa utgörs av samtliga jordbruksföretag i landet vilka ingår i Lantbruksregistret. De företag som ingick i Lantbruksregistret i juni 2016 uppfyllde något av följande kriterier:

- brukade mer än 2,0 ha åkermark
- brukade sammanlagt minst 5,0 hektar jordbruksmark
- bedrev trädgårdsodling omfattande minst 2 500 kvadratmeter frilandsareal
- bedrev trädgårdsodling omfattande minst 200 kvadratmeter växthusyta
- innehade djurbesättning den 2 juni 2016 som omfattade minst 10 nötkreatur, eller minst 10 suggor, eller minst 50 svin, eller minst 20 får och lamm, eller minst 1 000 fjäderfä.

De variabler som redovisas i detta Statistiska meddelande är:

- antal hektar åkermark uppdelad på olika grödor
- antal hektar betesmark av olika slag
- antal jordbruksföretag med odling av olika grödor
- antal jordbruksföretag med betesmark av olika slag.

Redovisning sker för riket totalt, uppdelat på företagsstorlek efter areal åkermark och uppdelat på företagsstorlek efter areal jordbruksmark samt uppdelat på län och produktionsområde.

Redovisning av antal hektar åker- respektive betesmark uppdelat på län, kommun och stödområde sker i databasen. Följande uppdelning görs för åkermark och betesmark:

- *Spannmål*: höstvetete, vårvete, råg, höstkorn, vårkorn, havre, höstrågvetete, vårrågvetete, blandsäd.
- *Baljväxter, grönfoder och vall*: ärter, åkerbönor m.m., konservärter, bruna bönor, majs, grönfoder, slätter- och betesvall, frövall.
- *Potatis, sockerbetor, raps, rybs och oljelin*: matpotatis, potatis för stärkelse, sockerbetor, höstraps, vårraps, höstrybs, vårrybs, oljelin.
- *Träda m.m.*: energiskog, trädgårdsväxter, andra växtslag, träda, ospecificerad åker.
- *Betesmark (ej åker)*: betesmark, slätteräng, skogsbete, fäbodbete, alvarbete, mosaikbetesmark, ospecificerad betesmark.

Ospecificerad mark

Ospecificerad mark är sådan mark som jordbruksföretagen inte söker stöd för. I samband med undersökning till samtliga jordbruksföretag 2013 gjordes en extra enkät till flera företag som inte sökt stöd. Företagen fick svara på vilka grödor de odlar på åkermark. Resultatet var att drygt 85 % av marken var slätter- och betesvall på åker och ca 10 % var träda. På resterande åkermark var det bland annat spannmål, raps och rybs samt trädgårdsväxter.

Undersökningen innebar att drygt 50 % av all ospecificerad åkermark för åren 2013-2015 fördelades på olika grödor. För 2012 och tidigare samt 2016 redovisas all mark som inte är stödansökt som ospecificerad areal. Detta innebär att ospecificerad mark inte är helt jämförbar mellan åren.

Så görs statistiken

Statistiken bygger i första hand på uppgifter i Jordbruksverkets administrativa register för arealbaserade stöd (IACS) avseende 2016, men även i mindre grad på uppgifter från en postenkätundersökning enligt följande:

- För de jordbruksföretag som ansökte om arealbaserade stöd år 2016 används de ansökta arealerna i IACS.
- För de jordbruksföretag som inte ansökte om arealbaserade stöd år 2016 används uppgifter i en postenkätundersökning genomförd år 2016 och som avsåg samtliga jordbruksföretag i landet.

Statistikens tillförlitlighet

I denna statistik förekommer täckningsfel, bortfallsfel, mätfel och bearbetningsfel. Dessa fel bedöms sammantaget ha liten inverkan på statistikens tillförlitlighet. Urvalsfel förekommer inte, eftersom denna statistik baseras på uppgifter från samtliga jordbruksföretag i den statistiska ramen.

Täckningsfel har bedömts ha obetydlig inverkan på den redovisade åkermarksarealen. Det beror på att de uppgifter som ligger till grund för denna statistik sedan år 2000 väsentligen har hämtats från Jordbruksverkets register över arealbaserade stöd, som innehåller uppgifter om grödarealer för jordbrukare som ansöker om sådana stöd, och att en bedömning har gjorts att jordbrukarna söker stöd för i stort sett all åkermark i landet. Denna metod har använts för att jordbrukarna inte ska behöva uppge grödarealer mer än en gång varje år. *Täckningsfelet* för den redovisade betesmarksarealen är större, då den ansökta arealen betesmark till viss del beror på hur stödsystemet för betesmark ser ut vid varje given tidpunkt.

Övertäckning förekommer inte, medan *undertäckning* förekommer om uppdateringen av jordbruksföretag i rampopulationen inte har blivit komplett. Rampopulationen utgörs av LBR. Ramen för 2016 års undersökning består av LBR 2015 kompletterat med information från administrativa register såsom t.ex. Jordbruksverkets register över arealbaserade stöd (IACS) samt från statistiska undersökningar som genomförts 2016.

Mätfel förekommer i den grad uppgifterna i de använda registren eller i enkätundersökningen är felaktiga. I enkätundersökningen görs kontroller dels av inlästa värden genom verifiering, dels i efterhand av avvikelser från förväntade värden. Uppgifterna i de administrativa registren kontrolleras genom kontroller i fält och administrativa kontroller.

Svarsbortfallet i enkätundersökningen var ungefär 4 %. Resultaten har dock korrigerats för detta. Fel från bearbetningsprocessen (skanning, granskning/rättnings och skattningsmetoder) bedöms vara små och inte påverka resultaten i stort.

Vissa mindre justeringar av redovisade grödarealer har gjorts. Höstkorn i Dalarna och norr därom har redovisats som vårkorn. Alvarbete som redovisats i län utom Kalmar och Gotland har redovisats som betesmark. För länen 01 till 14, d.v.s. Stockholm till Västra Götaland, har fäbodbete redovisats som betesmark. I Norrbottens län har sockerbeter redovisats som matpotatis.

Jordbrukarnas redovisning av fäbodbeten bygger i vissa fall på behovet av betesareal för nötkreatur i stödsammanhang. Jämförelser av fäbodbeten mellan åren bör göras med försiktighet.

Företag brukar inte alltid exakt den mark de söker stöd för. Exempelvis så byter potatisodlare mark med andra odlare för att få en bra växtföljd. Detta medför bland annat att antalet företag som odlar potatis överskattas, medan arealen stämmer.

Bra att veta

Annan statistik

I JO 10 SM 1601 redovisades definitiva uppgifter om jordbruksmarkens användning 2015, i JO 18 SM 1601 redovisades höstsådda arealer 2016 och i JO 13 SM 1601 redovisades antal hektar åker- respektive betesmark som är omställd till ekologisk odling eller under omställning.

Grödarealer i detta Statistiska meddelande stämmer med något mindre undantag med de grödarealer för Sverige som EU:s statistikkontor Eurostat redovisar vid publicering av skörde- och arealstatistik för EU-länderna.

Jordbruksverket har publicerat en rapport, Marknadsöversikt – vegetabilier, rapport 2012:26, i den finns det bland annat beskrivet vad skörden av olika grödor används till.

Elektronisk publicering

Detta Statistiska meddelande finns kostnadsfritt åtkomligt på Jordbruksverkets webbplats www.jordbruksverket.se/statistik samt på SCB:s webbplats www.scb.se under Jord- och skogsbruk, fiske.

Mer information om statistiken och dess kvalitet ges i en särskild [Kvalitetsdeklaration](#).

In English

If you would like to download the publication in PDF format, then please click on the link "Första sidan - I korta drag" above, then click on the link "Hela publikationen (PDF)".

The total area of arable land decreased slightly compared with 2015

The total area of arable land was 2 579 600 hectares in 2016, a decrease by 10 500 hectares (-0.4 %) compared with 2015. Since 2007, the area of arable land has decreased by 68 400 hectares (-2.6 %).

The area of cereals has decreased compared with 2015

The total area of cereals was 1 019 600 hectares in 2016. It is a decrease by 1 % compared with 2015. Compared with 2007, the area of cereals has increased by 29 500 hectares (3 %). The area of wheat was 451 200 hectares in 2016, a decrease by 2 % compared with 2015. Compared with 2007, the area of wheat has increased by 25 %. The area of oats was 180 900 hectares in 2016. It is an increase by 8 % compared with 2015 but a decrease by 13 % compared with 2007. The area of barley is unchanged compared to both 2015 and 2007. In 2016 the total areal of barley was 327 300 hectares.

The area of oilseeds has decreased

The area of rape and turnip rape was 93 000 hectares in 2016, a decrease by 2 % compared with 2015. Since 2007 the area of rape and turnip rape has increased by 6 %.

The area of pasture and meadow has decreased compared with 2007

The total area of pasture and meadows was 451 900 hectares in 2016, an increase by 2 100 hectares (0.5 %) compared with 2015. Compared with 2007, the area of pasture and meadows has decreased by 8 %.

The number of agricultural holdings is decreasing

There were 62 937 agricultural holdings in 2016. That is a decrease by 6 % since 2013 and 13 % since 2007. In 2016 there were 60 053 holdings with arable land and 34 765 holdings with pasture and meadow.

List of tables

Explanation of symbols	20
1a. Areas under cereals in 2016, hectares	21
1b. Number of holdings with cultivation of cereals 2016	22
2a. Areas under leguminous plants, ley and green fodder in 2016, hectares	23
2b. Number of holdings with cultivation of leguminous plants, ley and green fodder in 2016	24
3a. Areas under potatoes, sugar beets and oilseeds 2016, hectares	25
3b. Number of holdings with cultivation of potatoes, sugar beets and oilseeds in 2016	26
4a. Areas of fallow etc. and total area of arable land in 2016, hectares	27
4b. Number of holdings with bare fallow etc. and total number of holdings with arable land in 2016	28
5a. Areas of pasture and meadow in 2016, hectares	29
5b. Number of holdings with pasture and meadow in 2016	30
6a. Areas by size group arable land, 2016, hectares	31

6b. Number of holdings with areas by size group arable land 2016, hectares

32

List of terms

Alvarbete	Grazed alvar (flat areas on hard limestone bedrock with bare rock breaking through the thin soil)
Andra växtslag	Other crops
Betesmark	Pasture and meadow
Blandsäd	Mixed grain
Bruna bönor	Brown beans
Energiskog	Energy forest
Frövall	Seed ley
Fäbodbete	Mountain pasture
Grönfoder	Green fodder
Havre	Oats
Hela riket	Whole of Sweden
Höstkorn	Winter barley
Höstraps	Winter rape
Höstrybs	Winter turnip rape
Höstrågvete	Winter triticale
Höstvete	Winter wheat
Jordbruksföretag	Agricultural holding
Konservärter	Green peas
Korn	Barley
Län	County
Matpotatis	Table potatoes
Oljelin	Linseed
Oljeväxter	Oilseed
Område	Region
Ospecificerad betesmark	Unspecified pasture and meadow
Ospecificerad åkermark	Unspecified arable land
Outnyttjad betesmark	Unutilised pasture and meadow
Outnyttjad åkermark	Unutilised arable land
Potatis för stärkelse	Potatoes for processing
Produktionsområde	Production area
Raps	Rape
Rybs	Turnip rape
Råg	Rye
Skogsbete	Forest pasture

Slätter- och betesvall	Temporary grass
Slätteräng	Mown meadow
Sockerbetor	Sugar beets
Spannmål	Cereals
Stödområde	Support area
Träda	Fallow land
Trädgårdsväxter	Horticultural plants
Vall	Ley
Vete	Wheat
Vårkorn	Spring barley
Vårrops	Spring rape
Vårrys	Spring turnip rape
Vårrågvete	Spring tritcale
Vårvete	Spring wheat
Åkerbönor	Field beans
Åkermark	Arable land
Ärter	Peas