

Jordbrukarhushållens inkomster 2014 och 2015

Incomes of agricultural households 2014 and 2015

I korta drag

Jordbrukarhushållens inkomster ökade 2015

Jordbrukarhushållens genomsnittliga hushållsinkomst efter transfereringar ökade mellan åren 2014 och 2015 med 10 100 kr (3 %) till 365 600 kr. Inkomsterna var under 2015 störst vid jordbruksföretag med stora arealer åkermark.

Vid heltidsjordbruk var den genomsnittliga hushållsinkomsten 380 000 kr. Jämfört med 2014 innebär det en ökning med 13 700 (4 %). Den genomsnittliga inkomsten för heltidsjordbruk var störst hos jordbruksföretag med driftsinriktningen jordbruksväxter. De genomsnittliga hushållsinkomsterna har minskat något mellan åren 2014 och 2015 för företag specialiserade på mjölkkor medan den ökat t.ex. för jordbruksväxter.

Tablå A. Hushållsinkomst efter transfereringar 2014–2015. Kronor per hushåll

	Heltidsjordbruk		Samtliga	
	2015	2014	2015	2014
Hela riket	380 000	366 300	365 600	355 500
Åker, hektar				
20,1 - 30,0	343 400	312 200	344 500	336 800
30,1 - 50,0	346 700	340 100	350 300	343 800
50,1-100,0	371 100	368 800	367 400	364 300
100,1-200,0	403 100	387 600	401 300	387 000
200,1-	429 500	399 700	427 700	399 200
Driftsinriktning				
Jordbruksväxter	438 500	424 200	372 700	364 700
Mjölkkor	340 600	355 000	339 800	353 900
Köttdjur	369 200	354 200	356 200	344 500
Andra husdjur	434 100	333 300	380 300	355 500



Ann-Marie Karlsson, 036 – 15 59 33
 statistik@jordbruksverket.se

Statistiken har producerats av Statens Jordbruksverk, som ansvarar för officiell statistik inom området.

Innehåll

Statistiken med kommentarer	3
Hushållsinkomster före och efter transfereringar	3
Förvärvsinkomster	4
Jordbrukarhushållens justerade inkomster av näringsverksamhet	4
Justeringar av taxerad inkomst av näringsverksamhet till justerad inkomst av näringsverksamhet	4
Justerad inkomst av näringsverksamhet för olika typer jordbrukarhushåll	5
Inverkan av underskott i näringsverksamhet	6
Räntefördelning, expansionsmedel och periodiseringsfond	6
Förvärvsinkomster fördelade på kvinnor och män	7
Justerade inkomster för företagaren fördelade efter kvinnor och män	8
Justerade inkomster för företagaren	8
Justerade inkomster för samtaxerad maka/make	9
Tabeller	11
Teckenförklaring	11
Fakta om statistiken	44
Tabellförklaringar	44
Tabell 1 – 5 Jordbrukarhushållens inkomster före och efter transfereringar	44
Tabell 6 - 9 Jordbrukarhushållens justerade näringsinkomster	44
Tabell 10 - 15 Förvärvsinkomster på individnivå	44
Resultatens jämförbarhet med tidigare år	45
Detta omfattar statistiken	46
Definitioner och förklaringar	46
Så görs statistiken	49
Statistikens tillförlitlighet	49
Bra att veta	49
Annan statistik	53
Elektronisk publicering	53
In English	54
Summary	54
List of tables	54
List of terms	55

Statistiken med kommentarer

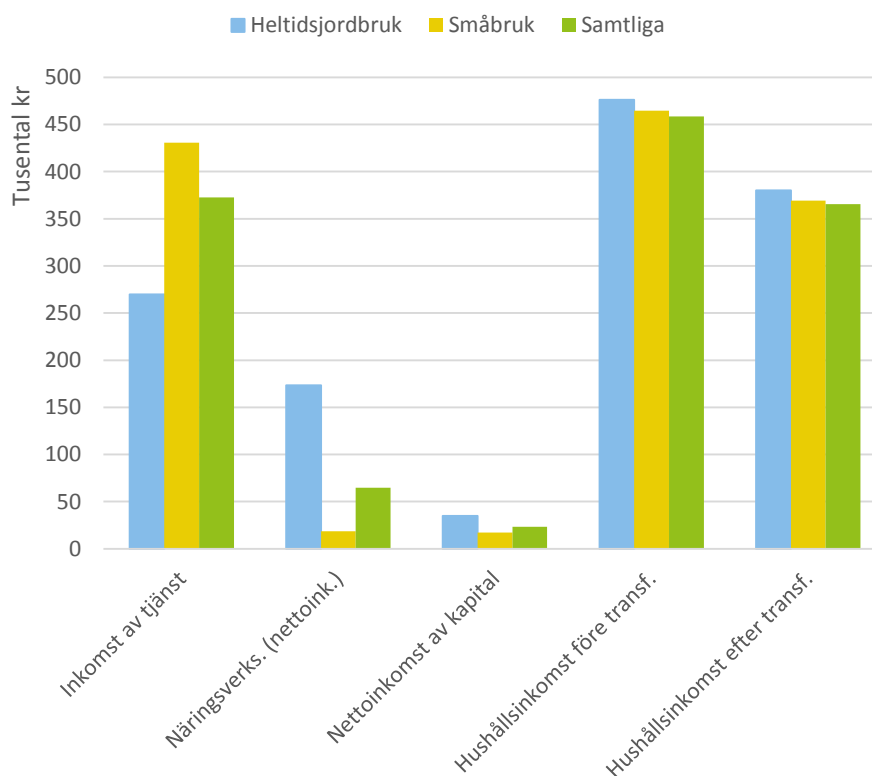
I detta Statistiska meddelande presenteras jordbrukarhushållens inkomster. Fördelning på inkomstkällorna näringsverksamhet, tjänst och kapital redovisas också. Statistiken redovisas för två år, åren 2014 och 2015. I avsnittet fakta om statistiken redovisas hur beräkningarna gjorts.

Hushållsinkomster före och efter transfereringar

De olika variablerna för hushållsinkomster redovisas i tabell 1 och i Figur A nedan. De beräknas genom:

- +*Inkomst av tjänst*
- Allmänna avdrag*
- +*Överskott av näringsverksamhet*
- Underskott av näringsverksamhet*
- +/*Nettoförändring av expansionsmedel*
- +*Överskott av kapital*
- Underskott av kapital*
- = *Hushållsinkomst före transfereringar*
- +*Skattefria positiva transfereringar*
- Negativa transfereringar*
- = *Hushållsinkomst efter transfereringar*

Figur A. Hushållsinkomster 2015 för samtliga jordbrukarhushåll, heltidsjordbruk och småbruk. Tusen kronor



I tabell 5 visas data för hushållsinkomsten efter transfereringar för samtliga jordbrukarhushåll såväl som för heltidsjordbruk och småbruk under åren 2013-2015. I tabell 5 finns också uppgifter för riksområden, åldersgrupper och län.

Förvärvsinkomster

Begreppet sammanräknad förvärvsinkomst är summan av taxerad inkomst av tjänst och näringsverksamhet. I begreppet taxerad förvärvsinkomst har den sammanräknade förvärvsinkomsten minskats med allmänna avdrag. Förvärvsinkomster redovisas i tabell 2.

För samtliga jordbruksföretag och driftsinriktningen småbruk dominerar inkomst av tjänst. För heltidsjordbruk däremot, utgör inkomst av näringsverksamhet en större andel av förvärvsinkomsterna. För kategorin heltidsjordbruk är ändå inkomsterna av tjänst högre än inkomsterna av näringsverksamhet.

Jordbrukarhushållens justerade inkomster av näringsverksamhet

Justeringar av taxerad inkomst av näringsverksamhet till justerad inkomst av näringsverksamhet

Syftet med att redovisa justerade inkomster av näringsverksamhet är att resultatreglerande poster och beskattat kapital kommer in i den taxerade inkomsten av näringsverksamhet. För att bättre belysa det totala ekonomiska utfallet i näringsverksamheten det aktuella året används variabeln *justerad inkomst av näringsverksamhet*. Mer information finns i avsnittet Fakta om Statistiken.

Variabeln "*Justerad inkomst av näringsverksamhet*" beräknas genom

+ Taxerad inkomst av näringsverksamhet

+/- den del av årets överskott som kvittats mot äldre underskott

- underskott uppkomna under året

= Årets nettoinkomst

+/- expansionsmedel netto

+/- räntefördelning netto

= *Samlad inkomst av näringsverksamhet*

+/- periodiseringsfond netto

= *Justerad inkomst av näringsverksamhet*

En inte obetydlig del av jordbrukarnas inkomst av näringsverksamhet får enligt reglerna om räntefördelning föras över till beskattning enligt de regler som gäller kapitalinkomster och ingår alltså inte i den taxerade inkomsten av näringsverksamhet. Det innebär att den största skillnaden mellan den beräknade variabeln *samlad inkomst av näringsverksamhet* och den taxerade inkomsten av näringsverksamhet utgörs av posten räntefördelning, netto, även om justering även sker gentemot expansionsmedel, netto.

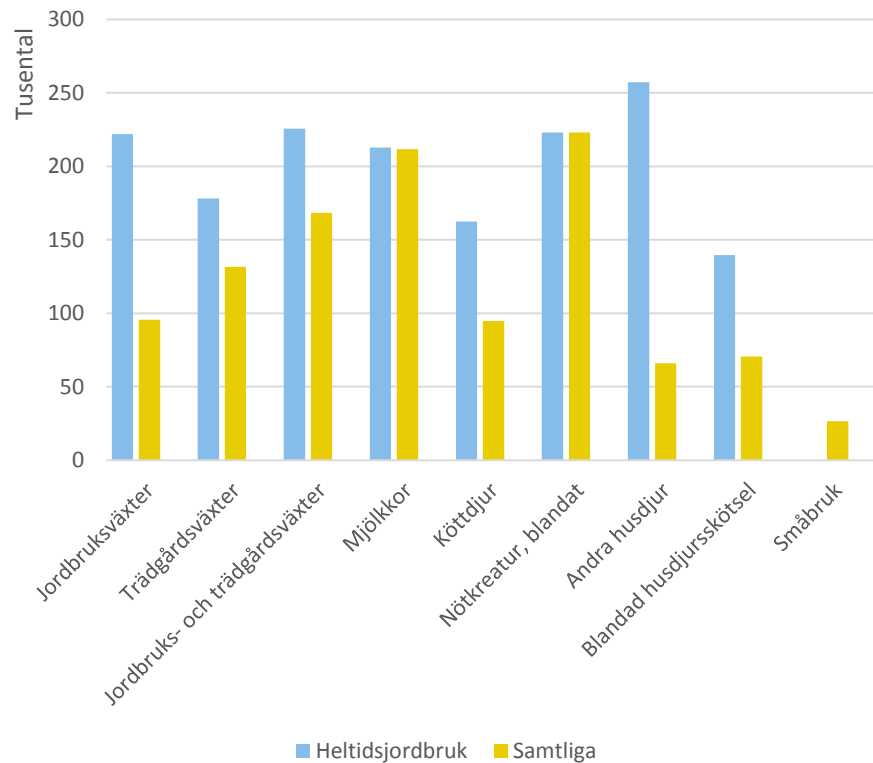
Ytterligare justeringar görs gentemot periodiseringsfond, netto (avsättning minus återföring) och resulterar i variabeln *justerad inkomst av näringsverksamhet*.

I tabell 6 redovisas såväl samlad inkomst av näringsverksamhet som justerad inkomst av näringsverksamhet för samtliga jordbrukarhushåll samt heltidsjordbruk och småbruk.

Justerad inkomst av näringsverksamhet för olika typer jordbrukarhushåll

I figur B visas hur den justerade inkomsten av näringsverksamhet skiljer sig vid olika driftsinriktningar.

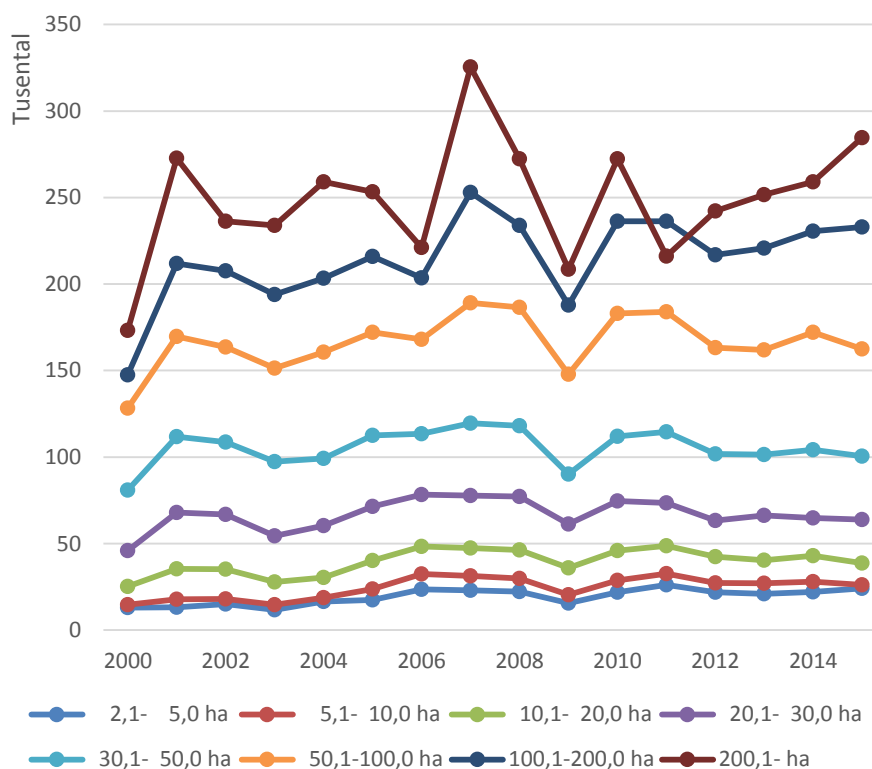
Figur B. Justerad inkomst av näringsverksamhet år 2015, uppdelat efter driftsinriktning för heltidsjordbruk och samtliga jordbruk. Tusen kronor



För samtliga jordbrukarhushåll var den justerade inkomsten av näringsverksamhet högst i företagen i grupperna Mjölkkor samt Nötkreatur blandat. För heltidsjordbruk var den justerade inkomsten av näringsverksamhet störst för Andra husdjur, vilket inkluderar specialiserade företag med grisar och höns.

Störst skillnad räknat i kronor mellan den justerade näringsinkomsten för heltidsjordbruk och samtliga jordbruk förekommer hos driftsinriktningen Andra husdjur.

Figur C. Samlad inkomst av näringsverksamhet år 2000–2015 för samtliga jordbruk med uppdelning på storleksgrupp, åker. Tusen kronor



Vid justerad inkomst av näringsverksamhet har justering för samtliga skattetekniska åtgärder skett. Vid samlad inkomst av näringsverksamhet har justeringar för periodiseringsfonden utelämnats. Skillnaden mellan samlad respektive justerad inkomst av näringsverksamhet torde vara relativt liten.

För jordbrukarhushåll med stora arealer har de samlade inkomsterna av näringsverksamhet svängt mycket mellan åren. Just för dessa jordbrukarhushåll torde justeringar gentemot räntefördelning, expansionsmedel samt periodiseringsfond vara av större betydelse för resultatutjämnning mellan olika år än för jordbrukarhushåll med mindre arealer.

Inverkan av underskott i näringsverksamhet

Ett underskott av näringsverksamhet får inte kvittas mot överskott i andra förvärvskällor, utan får tas upp som en avdragspost i näringsverksamheten följande år. Det aktuella årets underskott redovisas därför aldrig separat i deklarationerna.

Genom att beräkna skillnaden mellan jordbrukarhushållens ackumulerade underskott för inkomståret och föregående år har det varit möjligt att beräkna dels hur stort överskott som under året kvittats mot tidigare års underskott, dels hur stort underskott av näringsverksamhet som uppkommit under året. Resultaten av dessa beräkningar visas i tabell 7. I uppställningen visas också den genomsnittliga nettoinkomsten av näringsverksamhet när samtliga under året uppkomna överskott och underskott beaktats.

Räntefördelning, expansionsmedel och periodiseringsfond

I tabell 8 har samtliga inkomster som har sitt ursprung i näringsverksamhet samlats, med undantag för nettot av insättning på och uttag från skogskonto.

Det genomsnittliga nettobeloppet för jordbrukarhushållens insättningar och uttag från expansionsmedelsfond som redovisas i tabell 9 är väsentligt lägre än beloppet för räntefördelning.

Förvärvsinkomster fördelade på kvinnor och män

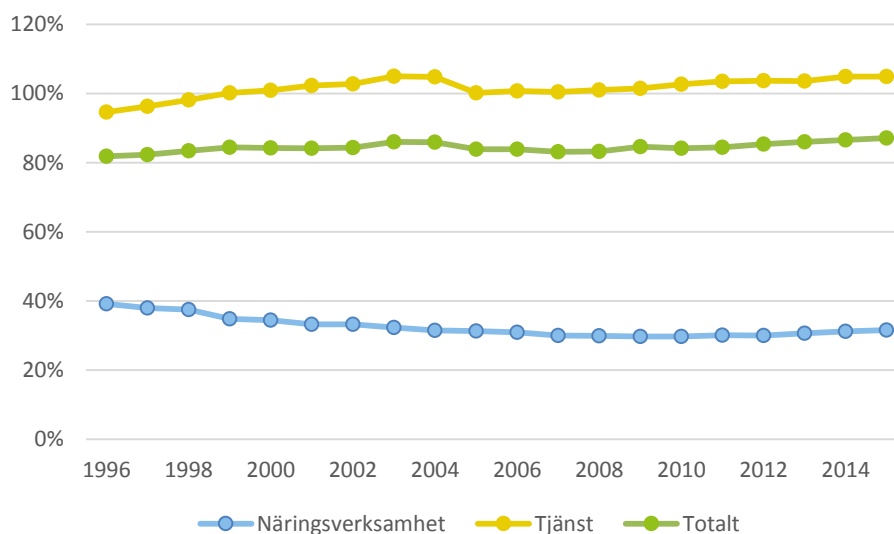
I tablå B presenteras förvärvsinkomster fördelade på kvinnor och män i jordbrukarhushållen från och med år 1996. I denna tablå görs ingen skillnad på företagare och samtaxerad maka/make. Antalet brukare som ligger till grund för denna tablå presenteras i tabell 10. Redovisning av kvinnors och mäns inkomster uppdelade efter fler kategorier återfinns i tabell 11.

Tablå B. Taxerade förvärvsinkomster 1996–2015 efter näringsverksamhet och tjänst samt kvinnor och män. Kronor per person

Redovisningsgrupp	Näringsverksamhet		Tjänst		Sammanräknad förvärvsinkomst	
	Kvinnor	Män	Kvinnor	Män	Kvinnor	Män
Hela riket						
2015	21 300	67 400	220 600	210 300	242 000	277 800
2014	21 100	67 600	214 200	204 200	235 300	271 800
2013	19 600	63 900	208 200	200 900	227 800	264 800
2012	19 300	64 300	201 400	194 200	220 700	258 500
2011	19 800	65 700	193 600	186 900	213 400	252 600
2010	18 700	62 800	188 600	183 700	207 400	246 400
2009	16 700	56 200	185 100	182 300	201 800	238 500
2008	17 600	58 700	177 700	175 900	195 300	234 500
2007	16 600	55 300	169 700	168 800	186 300	224 100
2006	15 900	51 300	162 700	161 500	178 500	212 800
2005	15 400	49 200	158 300	157 900	173 700	207 100
2004	15 700	49 800	150 500	143 600	166 200	193 400
2003	15 800	48 800	145 300	138 400	161 100	187 200
2002	15 900	47 800	136 700	133 000	152 600	180 800
2001	15 100	45 400	130 300	127 300	145 400	172 600
2000	14 300	41 500	124 200	123 000	138 500	164 400
1999	13 000	37 300	117 800	117 500	130 800	154 800
1998	13 500	36 000	110 100	112 100	123 600	148 100
1997	13 000	34 200	104 700	108 700	117 700	142 900
1996	12 300	31 400	100 100	105 700	112 300	137 100

Av tablå B, som redovisar uppgifter för åren 1996–2015, framgår att den genomsnittliga inkomsten av näringsverksamhet år 2015 minskade för män men ökade något för kvinnor.

Figur C. Kvinnornas inkomst i relation till männens inkomst vid jordbrukshushåll år 1996–2015 uppdelat på näringsverksamhet, tjänst och totalt. Procent



Om man uttrycker kvinnornas andel av inkomst av näringsverksamhet som andel av männens så har denna andel minskat från 39 % år 1996 till 32 % år 2015. Motsvarande andel inkomst av tjänst har däremot ökat från 95 % till 105 % under samma period.

Justerade inkomster för företagaren fördelade efter kvinnor och män

Det finns flera sätt att redovisa inkomsterna för de personer som ingår i jordbrukarhushållen. I tabellerna 13-14 redovisas inkomsten för företagaren. I tabellerna redovisas alltså inkomsten för en av de individer som finns i jordbrukarhushållet. Företagaren definieras som den person som har det juridiska och ekonomiska ansvaret för företaget. Inom jordbruksstatistiken finns det bara en sådan person, en företagare, per företag. Statistik om företagare finns i SM-serien JO 34.

Tabellerna är uppställda så att man kan göra jämförelser mellan ensamstående och samtaxerade företagare och mellan män och kvinnor. I tabell 15 redovisas inkomsten för den person som är samtaxerad med företagaren, alltså företagarens maka/make. I tabellerna har vi utgått från justerade inkomster av kapital och av näringsverksamhet.

I tabell 12 redovisas det antal företagare uppdelat på män och kvinnor och det antal samtaxerade personer som de justerade inkomsterna i detta avsnitt bygger på. Antalet ensamstående företagare som är kvinnor är t.ex. endast 26 personer i gruppen nötkreatur, blandat medan det ingår 255 ensamstående företagare som är kvinnor i gruppen mjölkkor.

Justerade inkomster för företagaren

Tabell 13 visar att det finns stora skillnader i den justerade inkomsten av näringsverksamhet för kvinnor och män som är företagare. Den justerade inkomsten av näringsverksamhet är i genomsnitt 14 800 kr för ensamstående kvinnor och 63 100 kr för ensamstående män. I de fall företagaren är samtaxerad är den justerade inkomsten för kvinnor 17 100 kr medan den justerade inkomsten för företagare som är män är 80 300 kr.

I tabell 13 finns också uppdelningar av siffror för företagen på olika storleksgrupp åkermark, heltidsjordbruk, driftsinriktningar och åldersgrupper. Uppdel-

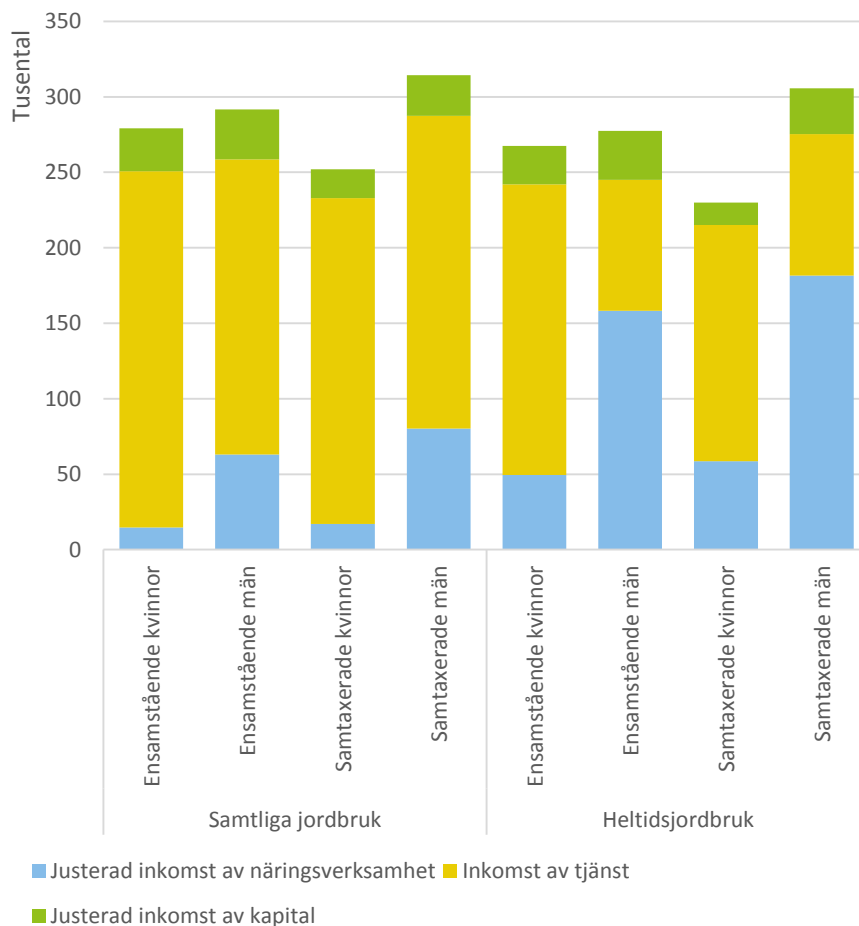
ningarna visar att inkomstskillnaderna består även efter det att olika fördelningar har gjorts. Några exempel där inkomstskillnaderna är något mindre mellan kvinnor och män är för driftsinriktningen mjölkföretag, och för gruppen företagare som är äldre än 65 år.

Kvinnor som är företagare har högre inkomst av tjänst än män som är företagare. Det gäller både ensamstående och samtaxerade företagare. Ensamstående kvinnor tjänar 235 900 kr medan ensamstående män tjänar 195 500 kr år 2015. Samtaxerade kvinnor tjänar 215 900 kr medan samtaxerade män tjänar 207 200 kr.

De justerade inkomsterna av kapital som redovisas i tabell 14 är förhållandevis låga och lägre för kvinnor jämfört med för män.

Sammantaget innebär det att den sammanlagda inkomsten av näringsverksamhet, inkomst av tjänst och kapital inte skiljer så mycket mellan kvinnor och män. Ensamstående kvinnor som är företagare tjänar i genomsnitt 259 000 kr och ensamstående män tjänar 272 200 kr. För samtaxerade är skillnaderna något större. Kvinnor som är företagare tjänar 233 300 kr och män tjänar 294 200 kr år 2015. Inkomsterna fördelade på olika grupper redovisas i Figur D.

Figur D. Inkomster för företagare samtliga jordbruk och heltidsjordbruk 2015. Tusen kronor per företagare



Justerade inkomster för samtaxerad maka/make

Den justerade inkomsten av näringsverksamhet är 19 800 kr för en kvinna som är samtaxerad med en företagare medan den justerade inkomsten av näringsverksamhet är 29 600 kr för en man som är samtaxerad med en företagare. Det innebär att skillnaderna i inkomst av näringsverksamhet mellan män och kvinnor är mindre för den person som är samtaxerad med företagaren än den är för företagaren själv. De taxerade inkomsterna från tjänst är högre för män än för

kvinnor. En man som är samtaxerad med en företagare tjänar 264 200 kr, medan en kvinna som är samtaxerad med företagare tjänar 218 200 kr.

Sammantaget innebär det att den sammanlagda inkomsten av näringsverksamhet, tjänst och kapital är högre för män än för kvinnor. Den sammanlagda inkomsten är 240 100 kr för kvinnor och 297 700 kr för män.

Tabeller

Teckenförklaring

Explanation of symbols

–	Noll	Zero
0	Mindre än 0,5	Less than 0.5
0,0	Mindre än 0,05	Less than 0.05
..	Uppgift inte tillgänglig eller för osäker för att anges	Data not available
.	Uppgift kan inte förekomma	Not applicable
*	Preliminär uppgift	Provisional figure

1.a. Hushållsinkomst efter transfereringar 2013–2015 med uppdelning på inkomstkomponenter. Kronor per hushåll

1.a. Specified household incomes after transfers 2013–2015. SEK per household

Redovisningsgrupp	Rad	Heltidsjordbruk ¹⁾	Småbruk ¹⁾	Samtliga ¹⁾		
		2015	2015	2015	2014	2013
Inkomst av tjänst (+)	1	269 800	430 700	372 700	364 200	356 500
Allmänna avdrag (-)	2	800	1 400	1 200	3 600	3 700
Inkomst av näringsverksamhet						
Överskott (+)	3	195 400	47 600	92 400	91 000	85 600
Underskott (-)	4	21 900	29 100	27 700	24 900	24 400
<i>Nettoinkomst av näringsverksamhet (5=3-4)</i>	5	<i>173 500</i>	<i>18 500</i>	<i>64 600</i>	<i>66 100</i>	<i>61 200</i>
Därav nettoförändring av periodiseringsfond (+/-)	6	900	-100	200	100	-1 700
Nettoförändring av expansionsmedel (+/-)	7	-1 300	-500	-900	-1 700	300
Kapitalinkomster						
Överskott (+)	8	50 100	31 900	37 700	36 900	33 700
Underskott(-)	9	15 200	14 600	14 400	16 900	17 900
<i>Nettoinkomst av kapital (10=8-9)</i>	10	<i>34 900</i>	<i>17 200</i>	<i>23 300</i>	<i>20 000</i>	<i>15 800</i>
Därav räntefördelning						
Positiv (+)	11	26 300	8 300	14 000	14 800	13 300
Negativ (-)	12	2 400	300	1 000	1 400	1 100
Räntefördelning, netto (13=11-12)	13	23 900	8 000	13 000	13 400	12 200
<i>Hushållsinkomst före transfereringar (14=1-2+5+7+10)</i>	14	<i>476 100</i>	<i>464 600</i>	<i>458 500</i>	<i>445 000</i>	<i>430 100</i>
Skattefria positiva transfereringar (+)	15	12 700	9 300	10 200	10 200	10 100
Negativa transfereringar (-)	16	108 800	104 600	103 200	99 600	100 400
Därav						
allmän pensionsavgift (-)	17	26 800	22 600	23 600	23 300	22 800
skatt på förvärvsinkomster (-)	18	131 800	139 200	133 700	129 600	125 300
skatt på kapitalinkomster (-)	19	15 000	9 500	11 200	11 000	10 100
övriga skatter (-)	20	8 900	6 300	7 200	7 000	7 300
skattereduktioner (+)	21	75 200	74 600	74 100	72 800	66 600
övriga negativa transfereringar (-)	22	1 500	1 600	1 500	1 500	1 500
<i>Hushållsinkomst efter transfereringar (14+15-16)</i>	23	380 000	369 200	365 600	355 500	339 800

1) Hushåll som driver jordbruksföretaget i aktieföretagsform ingår inte

1.b. Hushållsinkomst efter transfereringar 2012–2014 med uppdelning på inkomstkomponenter. Kronor per hushåll

1.b. Specified household incomes after transfers 2012–2014. SEK per household

Redovisningsgrupp	Rad	Heltidsjordbruk ¹⁾ 2014	Småbruk ¹⁾ 2014	Samtliga ¹⁾		
				2014	2013	2012
Inkomst av tjänst (+)	1	260 900	421 100	364 200	356 500	344 900
Allmänna avdrag (-)	2	3 600	3 700	3 600	3 700	3 700
Inkomst av näringsverksamhet						
Överskott (+)	3	194 600	44 600	91 000	85 600	84 400
Underskott (-)	4	22 500	25 300	24 900	24 400	23 600
<i>Nettoinkomst av näringsverksamhet (5=3-4)</i>	5	<i>172 100</i>	<i>19 200</i>	<i>66 100</i>	<i>61 200</i>	<i>60 700</i>
Därav nettoförändring av periodiseringsfond (+/-)	6	1 600	-100	100	-1 700	-1 000
Nettoförändring av expansionsmedel (+/-)	7	-3 000	-700	-1 700	300	600
Kapitalinkomster						
Överskott (+)	8	49 800	31 200	36 900	33 700	36 800
Underskott(-)	9	17 700	17 800	16 900	17 900	18 900
<i>Nettoinkomst av kapital (10=8-9)</i>	10	<i>32 100</i>	<i>13 300</i>	<i>20 000</i>	<i>15 800</i>	<i>17 900</i>
Därav räntefördelning						
Positiv (+)	11	28 800	8 500	14 800	13 300	14 900
Negativ (-)	12	3 800	400	1 400	1 100	1 100
Räntefördelning, netto (13=11-12)	13	25 000	8 100	13 400	12 200	13 800
<i>Hushållsinkomst före transfereringar (14=1-2+5+7+10)</i>	14	<i>458 500</i>	<i>449 200</i>	<i>445 000</i>	<i>430 100</i>	<i>420 400</i>
<i>Skattefria positiva transfereringar (+)</i>	15	<i>12 700</i>	<i>9 200</i>	<i>10 200</i>	<i>10 100</i>	<i>10 400</i>
Negativa transfereringar (-)	16	104 900	100 700	99 600	100 400	99 100
Därav						
allmän pensionsavgift (-)	17	26 400	22 100	23 300	22 800	22 300
skatt på förvärvsinkomster (-)	18	127 800	134 300	129 600	125 300	121 300
skatt på kapitalinkomster (-)	19	14 900	9 300	11 000	10 100	11 000
övriga skatter (-)	20	8 600	6 200	7 000	7 300	7 200
skattereduktioner (+)	21	74 300	72 800	72 800	66 600	64 100
övriga negativa transfereringar (-)	22	1 400	1 600	1 500	1 500	1 500
<i>Hushållsinkomst efter transfereringar (14+15-16)</i>	23	<i>366 300</i>	<i>357 700</i>	<i>355 500</i>	<i>339 800</i>	<i>331 700</i>

1) Hushåll som driver jordbruksföretaget i aktieföretagsform ingår inte

2.a. Taxerade förvärvsinkomster m.m. 2015. Kronor per hushåll**2.a. Assessed incomes from business and employment etc. in 2015. SEK per household**

Redovisningsgrupp	Taxerad inkomst av näringsverksamhet	Taxerad inkomst av tjänst	Därv pension m.m.	Sammanräknad förvärvsinkomst	Taxerad förvärvsinkomst	Beskattningsbar förvärvsinkomst
Hela riket	77 677	372 691	98 308	450 369	449 207	396 053
Riksområden						
RO 1	93 608	359 395	94 680	453 003	451 805	399 148
RO 2	70 778	382 786	97 967	453 564	452 365	398 972
RO 3	52 568	381 866	109 219	434 434	433 473	379 601
Åker, hektar						
-2	58 911	408 411	105 542	467 322	465 576	415 060
2,1-5,0	29 540	440 934	124 717	470 474	469 274	415 043
5,1-10,0	37 279	426 826	116 413	464 105	462 603	408 483
10,1-20,0	47 540	390 654	109 292	438 194	436 962	382 436
20,1-30,0	65 552	353 326	96 238	418 878	417 958	363 655
30,1-50,0	97 142	323 322	83 518	420 464	419 564	366 030
50,1-100,0	151 942	283 579	63 350	435 521	434 711	383 353
100,1-200,0	209 196	262 022	49 344	471 218	470 534	420 696
200,1-	245 628	262 276	46 436	507 904	506 887	460 737
Heltidsjordbruk	176 496	269 808	54 018	446 305	445 525	395 035
Driftsinriktning						
Jordbruksväxter	88 255	359 939	98 220	448 193	447 112	393 870
Trädgårdsväxter	127 936	314 842	95 857	442 778	442 052	386 377
Jordbruks- och trädgårdsväxter	145 998	304 278	75 151	450 277	449 453	398 241
Mjölkkor	209 544	204 606	40 917	414 150	413 520	363 322
Köttdjur	92 662	340 873	76 235	433 535	432 626	379 831
Nötkreatur, blandat	206 418	204 969	44 962	411 388	410 797	360 005
Andra husdjur	63 473	413 613	91 734	477 086	475 563	424 812
Blandad husdjursskötsel	78 139	358 519	71 117	436 659	435 436	383 582
Blandat jordbruk						
- mest växtodling	98 022	336 104	82 220	434 126	433 081	380 231
- mest husdjur	106 959	328 596	82 006	435 555	434 576	380 940
Småbruk	34 150	430 749	124 493	464 899	463 499	409 282
Brukarens ålder						
-29 år
30-39 år	83 561	383 795	2 733	467 356	464 165	431 034
40-49 år	94 955	424 848	4 064	519 803	517 920	480 106
50-64 år	98 775	395 793	28 296	494 568	493 494	453 786
65- år	41 904	318 891	260 138	360 795	360 610	277 362

2.b. Taxerade förvärvsinkomster m.m. 2014. Kronor per hushåll**2.b. Assessed incomes from business and employment etc. in 2014. SEK per household**

Redovisningsgrupp	Taxerad inkomst av näringsverksamhet	Taxerad inkomst av tjänst	Därv pension m.m.	Sammanräknad förvärvsinkomst	Taxerad förvärvsinkomst	Beskattningsbar förvärvsinkomst
Hela riket	78 367	364 218	94 319	442 585	438 950	385 455
Riksområden						
RO 1	93 608	351 677	90 660	445 286	441 576	388 831
RO 2	71 365	373 163	94 416	444 529	440 931	386 939
RO 3	55 091	374 744	104 198	429 835	426 304	372 081
Åker, hektar						
-2	60 220	397 138	100 761	457 358	453 457	402 650
2,1-5,0	28 887	433 498	118 098	462 385	458 612	404 453
5,1-10,0	35 758	417 330	112 309	453 088	449 207	394 783
10,1-20,0	48 753	382 137	104 922	430 890	427 365	372 610
20,1-30,0	66 362	346 667	92 445	413 030	409 812	355 144
30,1-50,0	99 699	315 400	79 715	415 099	411 850	357 861
50,1-100,0	158 025	275 578	61 660	433 603	430 110	378 070
100,1-200,0	211 545	252 840	47 729	464 385	460 597	410 710
200,1-	241 158	260 558	44 453	501 716	497 205	450 004
Heltidsjordbruk	178 673	260 916	51 636	439 589	436 028	385 120
Driftsinriktning						
Jordbruksväxter	88 779	355 447	95 829	444 225	440 554	386 549
Trädgårdsväxter	124 474	307 005	97 402	431 478	428 540	373 290
Jordbruks- och trädgårdsväxter	139 357	305 809	70 479	445 166	441 009	386 549
Mjölkkor	219 653	193 845	36 535	413 498	410 322	360 209
Köttdjur	90 708	332 774	73 297	423 482	420 053	367 174
Nötkreatur, blandat	216 590	197 992	44 422	414 582	411 935	360 673
Andra husdjur	60 370	408 869	87 032	469 239	465 099	413 897
Blandad husdjursskötsel	80 223	345 850	68 249	426 073	422 128	370 458
Blandat jordbruk						
- mest växtodling	101 304	330 504	81 043	431 808	428 147	374 330
- mest husdjur	103 425	323 649	75 320	427 074	423 635	370 301
Småbruk	33 389	421 113	119 860	454 501	450 777	396 296
Brukarens ålder						
-29 år
30-39 år	84 481	368 989	2 017	453 470	447 367	414 086
40-49 år	95 193	413 066	4 111	508 259	503 107	464 260
50-64 år	97 888	386 944	27 973	484 832	480 203	439 504
65- år	43 427	311 105	253 508	354 531	353 729	270 428

3.a. Hushållsinkomst före transfereringar 2015. Kronor per hushåll

3.a. Household income before transfers in 2015. SEK per household

Redovisningsgrupper	Inkomst av tjänst	Allmänna avdrag	Nettoinkomst av näringsverksamhet	Nettoförändring av expansionsmedel	Nettoinkomst av kapital	Hushållsinkomst före transfereringar
Hela riket	372 691	1 161	64 636	-938	23 267	458 495
Riksområden						
RO 1	359 395	1 198	84 641	-110	25 781	468 510
RO 2	382 786	1 199	57 154	-1 419	22 233	459 555
RO 3	381 866	961	29 891	-1 908	19 156	428 044
Åker, hektar						
-2	408 411	1 746	41 725	3 284	14 839	466 512
2,1-5,0	440 934	1 200	18 281	-284	12 918	470 650
5,1-10,0	426 826	1 502	18 628	-544	17 021	460 429
10,1-20,0	390 654	1 232	29 544	-634	21 446	439 777
20,1-30,0	353 326	921	52 626	-1 307	25 367	429 092
30,1-50,0	323 322	900	86 487	-2 238	29 577	436 247
50,1-100,0	283 579	811	144 449	-3 012	35 787	459 993
100,1-200,0	262 022	684	208 137	-3 897	39 572	505 150
200,1-	262 276	1 017	246 539	3 382	37 810	548 989
Heltidsjordbruk	269 808	780	173 469	-1 284	34 927	476 140
Driftsinriktning						
Jordbruksväxter	359 939	1 082	78 234	-1 356	32 518	468 253
Trädgårdsväxter	314 842	726	104 284	6 020	31 961	456 382
Jordbruks- och trädgårdsväxter	304 278	824	133 797	3 603	35 875	476 729
Mjölkkor	204 606	630	198 019	-6 184	28 192	424 002
Köttdjur	340 873	909	80 236	-1 555	24 249	442 894
Nötkreatur, blandat	204 969	590	204 712	-4 664	32 306	436 733
Andra husdjur	413 613	1 523	50 518	4 573	12 716	479 897
Blandad husdjursskötsel	358 519	1 222	60 837	-2 984	11 341	426 492
Blandat jordbruk						
- mest växtodling	336 104	1 045	93 030	-2 166	28 335	454 259
- mest husdjur	328 596	978	93 223	-174	25 336	446 004
Småbruk	430 749	1 401	18 524	-549	17 229	464 554
Brukarens ålder						
- 29 år
30-39 år	383 795	3 191	59 587	846	-2 641	438 396
40-49 år	424 848	1 882	81 264	135	7 705	512 070
50-64 år	395 793	1 074	86 989	-1 294	26 617	507 031
65- år	318 891	185	31 788	-1 711	35 797	384 580

3.b. Hushållsinkomst före transfereringar 2014. Kronor per hushåll

3.b. Household income before transfers in 2014. SEK per household

Redovisningsgrupper	Inkomst av tjänst	Allmänna avdrag	Nettoinkomst av näringsverksamhet	Nettoförändring av expansionsmedel	Nettoinkomst av kapital	Hushållsinkomst före transfereringar
Hela riket	364 218	3 635	66 063	-1 689	20 007	444 963
Riksområden						
RO 1	351 677	3 709	82 576	-1 440	20 717	449 821
RO 2	373 163	3 598	59 239	-1 910	20 202	447 097
RO 3	374 744	3 532	38 779	-1 781	17 513	425 723
Åker, hektar						
-2	397 138	3 901	39 701	621	10 604	444 165
2,1-5,0	433 498	3 773	16 017	-240	8 701	454 203
5,1-10,0	417 330	3 881	20 980	-1 198	12 793	446 023
10,1-20,0	382 137	3 525	34 831	-1 342	17 965	430 065
20,1-30,0	346 667	3 217	54 041	-2 390	23 009	418 109
30,1-50,0	315 400	3 249	89 245	-2 997	28 143	426 541
50,1-100,0	275 578	3 493	152 808	-3 712	33 286	454 466
100,1-200,0	252 840	3 788	204 079	-2 597	36 860	487 394
200,1-	260 558	4 511	228 335	-2 322	34 180	516 239
Heltidsjordbruk	260 916	3 561	172 069	-2 959	32 069	458 535
Driftsinriktning						
Jordbruksväxter	355 447	3 671	78 255	-2 158	29 291	457 162
Trädgårdsväxter	307 005	2 938	116 099	-497	23 777	443 445
Jordbruks- och trädgårdsväxter	305 809	4 157	119 763	872	36 465	458 752
Mjölkkor	193 845	3 176	220 616	-3 154	30 273	438 404
Köttdjur	332 774	3 429	78 886	-2 399	21 360	427 192
Nötkreatur, blandat	197 992	2 647	211 405	-7 121	33 889	433 517
Andra husdjur	408 869	4 140	39 666	-303	5 976	450 068
Blandad husdjursskötsel	345 850	3 945	59 545	-1 067	11 636	412 019
Blandat jordbruk						
- mest växtodling	330 504	3 661	87 055	-5 130	22 279	431 047
- mest husdjur	323 649	3 439	91 148	-2 687	19 104	427 776
Småbruk	421 113	3 724	19 253	-735	13 342	449 249
Brukarens ålder						
- 29 år
30-39 år	368 989	6 103	65 222	813	-8 182	420 740
40-49 år	413 066	5 152	79 746	-599	2 988	490 048
50-64 år	386 944	4 630	85 661	-2 615	22 502	487 862
65- år	311 105	803	35 151	-1 935	35 096	378 614

4.a. Hushållsinkomst med redovisning av transfereringar 2015. Kronor per hushåll

4.a. Household income before and after transfers in 2015. SEK per household

Redovisningsgrupp	Transfereringar				Hushållsin- komst efter transfereringar
	Hushållsin- komst före transfereringar	Positiva, ej skattepliktiga	Skatter och allmän pens- ionsavgifter	Övriga nega- tiva transfere- ringar	
Hela riket (gällande LBR-def.)	458 495	10 242	101 658	1 528	365 551
Riksområden					
RO 1	468 510	10 343	103 768	1 624	373 461
RO 2	459 555	10 114	101 589	1 450	366 630
RO 3	428 044	10 315	96 036	1 480	340 843
Åker, hektar					
-2	466 512	11 515	106 639	2 236	369 152
2,1-5,0	470 650	9 479	103 242	1 737	375 150
5,1-10,0	460 429	9 888	102 656	1 636	366 025
10,1-20,0	439 777	9 273	95 934	1 347	351 770
20,1-30,0	429 092	8 667	92 053	1 180	344 526
30,1-50,0	436 247	9 493	94 165	1 244	350 331
50,1-100,0	459 993	11 300	102 576	1 333	367 384
100,1-200,0	505 150	13 944	116 294	1 535	401 265
200,1-	548 989	15 924	134 917	2 286	427 710
Heltidsjordbruk	476 140	12 690	107 321	1 526	379 984
Driftsinriktning					
Jordbruksväxter	468 253	9 139	103 322	1 344	372 726
Trädgårdsväxter	456 382	11 149	99 061	2 015	366 455
Jordbruks- och trädgårdsväxter	476 729	12 069	110 306	2 251	376 241
Mjölkkor	424 002	12 715	95 825	1 140	339 753
Köttdjur	442 894	10 845	96 336	1 193	356 210
Nötkreatur, blandat	436 733	12 924	96 646	902	352 110
Andra husdjur	479 897	12 973	110 343	2 265	380 262
Blandad husdjursskötsel	426 492	13 557	97 374	2 043	340 631
Blandat jordbruk					
- mest växtodling	454 259	10 735	99 257	1 918	363 819
- mest husdjur	446 004	11 773	98 581	1 555	357 641
Småbruk	464 554	9 292	103 000	1 644	369 202
Brukarens ålder					
-29 år
30-39 år	438 396	24 394	111 595	4 029	347 166
40-49 år	512 070	23 159	130 609	3 359	401 261
50-64 år	507 031	8 476	129 102	1 371	385 034
65- år	384 580	1 703	52 407	106	333 770

4.b. Hushållsinkomst med redovisning av transfereringar 2014. Kronor per hushåll

4.b. Household income before and after transfers in 2014. SEK per household

Redovisningsgrupp	Transfereringar				Hushållsin- komst efter transfereringar
	Hushållsin- komst före transfereringar	Positiva, ej skattepliktiga	Skatter och allmän pens- ionsavgifter	Övriga nega- tiva transfere- ringar	
Hela riket (gällande LBR-def.)	444 963	10 200	98 148	1 467	355 549
Riksområden					
RO 1	449 821	10 214	99 913	1 537	358 586
RO 2	447 097	10 130	97 899	1 419	357 909
RO 3	425 723	10 353	93 934	1 402	340 740
Åker, hektar					
-2	444 165	11 726	102 864	2 108	350 919
2,1-5,0	454 203	9 751	100 172	1 664	362 118
5,1-10,0	446 023	9 722	98 051	1 569	356 125
10,1-20,0	430 065	8 981	93 176	1 309	344 561
20,1-30,0	418 109	8 655	88 848	1 151	336 765
30,1-50,0	426 541	9 765	91 272	1 255	343 780
50,1-100,0	454 466	11 229	100 108	1 275	364 311
100,1-200,0	487 394	14 205	113 072	1 554	386 973
200,1-	516 239	15 472	130 492	2 005	399 214
Heltidsjordbruk	458 535	12 679	103 466	1 420	366 328
Driftsinriktning					
Jordbruksväxter	457 162	9 133	100 261	1 354	364 681
Trädgårdsväxter	443 445	9 856	92 054	1 865	359 383
Jordbruks- och trädgårdsväxter	458 752	13 616	105 467	1 688	365 213
Mjölkkor	438 404	12 670	96 034	1 109	353 931
Köttdjur	427 192	10 852	92 384	1 146	344 514
Nötkreatur, blandat	433 517	11 357	98 814	1 155	344 906
Andra husdjur	450 068	13 019	105 324	2 221	355 542
Blandad husdjursskötsel	412 019	14 101	94 789	1 822	329 510
Blandat jordbruk					
- mest växtodling	431 047	10 526	95 068	1 534	344 971
- mest husdjur	427 776	11 719	93 869	1 524	344 101
Småbruk	449 249	9 194	99 175	1 565	357 702
Brukarens ålder					
-29 år
30-39 år	420 740	24 355	106 050	4 116	334 928
40-49 år	490 048	22 779	124 710	3 157	384 960
50-64 år	487 862	8 428	123 863	1 260	371 167
65- år	378 614	1 616	50 622	98	329 511

5. Hushållsinkomst efter transfereringar 2013–2015. Kronor per hushåll**5. Household income after transfers 2013–2015. SEK per household**

Redovisningsgrupp	Heltidsjordbruk ¹⁾			Småbruk ¹⁾			Samtliga ¹⁾		
	2015	2014	2013	2015	2014	2013	2015	2014	2013
Hela riket	380 000	366 300	344 800	369 200	357 700	345 400	365 600	355 500	339 800
Riksområden									
RO 1	397 600	375 400	351 700	368 500	357 100	344 800	373 500	358 600	341 800
RO 2	363 000	357 200	337 900	378 600	363 600	350 600	366 600	357 900	342 100
RO 3	342 600	348 400	331 500	350 300	346 000	335 100	340 800	340 700	328 400
Åker, hektar									
-2	479 000	345 000	308 900	375 800	369 600	360 900	369 200	350 900	347 000
2,1-5,0	415 400	344 900	347 900	376 000	361 700	350 400	375 100	362 100	348 900
5,1-10,0	325 200	434 200	302 000	367 800	356 800	343 300	366 000	356 100	341 700
10,1- 20,0	328 700	302 700	292 100	353 500	342 900	331 600	351 800	344 600	328 400
20,1- 30,0	343 400	312 200	313 400	349 100	345 500	335 100	344 500	336 800	323 300
30,1- 50,0	346 700	340 100	320 800	359 600	368 500	340 800	350 300	343 800	327 400
50,1-100,0	371 100	368 800	346 900	254 200	284 700	287 700	367 400	364 300	343 800
100,1-200,0	403 100	387 600	365 400	369 200	357 700	..	401 300	387 000	364 700
200,1-	429 500	399 700	377 300	427 700	399 200	377 000
Driftsinriktning									
Jordbruksväxter	438 500	424 200	406 300	.	.	.	372 700	364 700	346 700
Trädgårdsväxter	404 900	373 200	348 300	.	.	.	366 500	359 400	341 400
Jordbruks- och trädgårdsväxter	410 100	381 300	396 100	.	.	.	376 200	365 200	366 100
Mjölkkor	340 600	355 000	318 900	.	.	.	339 800	353 900	318 100
Köttdjur	369 200	354 200	336 700	.	.	.	356 200	344 500	329 000
Nötkreatur, blandat	352 100	344 900	319 000	.	.	.	352 100	344 900	319 000
Andra husdjur	434 100	333 300	321 600	.	.	.	380 300	355 500	342 200
Blandad husdjursskötsel	351 600	328 800	339 000	.	.	.	340 600	329 500	326 400
Blandat jordbruk									
- mest växtodling	408 000	351 300	345 300	.	.	.	363 800	345 000	332 800
- mest husdjur	368 400	351 900	337 700	.	.	.	357 600	344 100	330 600
Småbruk	.	.	.	369 200	357 700	345 400	369 200	357 700	345 400
Brukarens ålder									
-29 år
30-39 år	324 700	308 500	278 900	414 400	402 100	340 300	347 200	334 900	315 200
40-49 år	390 500	374 100	345 000	398 200	377 700	382 800	401 300	385 000	364 600
50-64 år	391 300	377 300	358 200	328 200	322 900	370 500	385 000	371 200	357 000
65- år	386 200	372 700	358 200	340 500	..	308 200	333 800	329 500	313 700

1) Hushåll som driver jordbruksföretaget i aktieföretagsform ingår inte

5. Forts

Redovisningsgrupp	Heltidsjordbruk ¹⁾			Småbruk ¹⁾			Samtliga ¹⁾		
	2015	2014	2013	2015	2014	2013	2015	2014	2013
Län									
Stockholms	368 700	341 200	318 000	370 500	385 300	369 900	361 700	360 300	345 600
Uppsala	399 700	385 600	353 900	371 000	346 800	341 000	375 400	355 900	344 400
Södermanlands	352 400	343 900	309 800	373 800	332 300	342 200	359 800	343 600	325 000
Östergötlands	379 800	370 100	348 400	381 200	381 900	356 400	370 000	369 400	341 300
Jönköpings	407 800	372 400	364 400	388 200	380 400	363 800	395 000	377 800	364 900
Kronobergs	364 600	362 800	342 200	394 500	387 500	374 600	372 000	369 900	355 800
Kalmar	380 700	368 000	347 700	375 800	368 200	353 100	370 500	362 300	343 200
Gotlands	320 200	297 300	262 400	322 500	329 200	334 300	319 000	300 900	286 700
Blekinge	362 000	346 000	349 200	366 700	375 400	339 700	366 400	357 700	339 700
Skåne	417 400	399 100	373 600	380 700	363 500	346 600	384 600	368 900	351 300
Hallands	375 400	352 700	323 900	384 200	369 900	359 900	375 100	364 300	347 100
Västra Götalands	385 500	371 600	348 100	375 000	354 900	343 500	369 000	355 300	339 400
Värmlands	337 200	351 100	317 400	361 200	349 300	333 500	348 600	340 400	322 100
Örebro	370 100	354 300	338 900	363 800	356 000	353 600	363 800	352 900	341 800
Västmanlands	420 400	367 500	382 700	364 800	345 700	337 000	379 900	362 100	346 900
Dalarnas	354 300	342 300	325 700	336 000	343 900	329 200	337 800	338 700	328 100
Gävleborgs	341 200	347 200	330 400	345 400	341 200	330 800	337 600	332 000	319 400
Västernorrlands	369 800	355 200	349 700	364 600	359 400	349 200	358 500	354 000	347 000
Jämtlands	301 600	338 500	315 200	339 600	339 400	318 000	322 900	330 900	313 300
Västerbottens	367 500	369 700	346 600	361 300	351 000	342 400	351 800	355 100	340 600
Norrbottnens	347 900	347 600	338 000	347 000	335 000	332 700	337 900	329 200	323 500

1) Hushåll som driver jordbruksföretaget i aktieföretagsform ingår inte

6.a. Justerad och samlad inkomst av näringsverksamhet 2015, totalt per hushåll. Kronor per hushåll

6.a. Adjusted business incomes 2015. SEK per household

Redovisningsgrupp	Justerad inkomst av näringsverksamhet			Samlad inkomst av näringsverksamhet		
	Heltidsjordbruk ¹⁾	Småbruk ¹⁾	Samtliga ¹⁾	Heltidsjordbruk ¹⁾	Småbruk ¹⁾	Samtliga ¹⁾
Hela riket	197 045	25 883	76 911	196 126	25 993	76 718
Riksområden						
RO 1	212 087	31 727	100 245	209 231	31 462	99 105
RO 2	178 684	31 694	68 066	179 750	31 949	68 427
RO 3	178 352	4 327	36 702	181 134	4 716	37 614
Åker, hektar						
-2	352 064	33 111	55 632	343 608	33 228	55 112
2,1-5,0	202 510	23 241	24 087	177 596	23 504	24 120
5,1-10,0	84 632	24 949	26 425	83 143	25 011	26 209
10,1- 20,0	108 847	27 152	38 884	107 693	27 227	38 810
20,1- 30,0	120 556	37 223	63 627	120 107	37 347	63 840
30,1- 50,0	135 305	84 560	99 001	137 180	82 944	100 578
50,1-100,0	182 561	28 106	161 650	184 379	12 643	162 526
100,1-200,0	236 385	..	234 256	235 065	..	233 052
200,1-	298 764	..	296 442	286 918	..	284 634
Driftsinriktning						
Jordbruksväxter	220 872	.	94 200	217 808	.	93 590
Trädgårdsväxter	179 815	.	131 091	177 092	.	128 387
Jordbruks- och trädgårdsväxter	227 623	.	169 371	219 357	.	163 404
Mjölkkor	212 400	.	211 296	214 177	.	213 069
Köttdjur	161 209	.	93 919	162 228	.	94 784
Nötkreatur, blandat	220 828	.	220 828	221 713	.	221 713
Andra husdjur	257 368	.	65 462	244 235	.	62 539
Blandad husdjursskötsel	140 757	.	70 692	138 590	.	70 082
Blandat jordbruk						
- mest växtodling	215 238	.	105 682	211 869	.	105 070
- mest husdjur	174 241	.	109 142	174 663	.	108 188
Småbruk	.	25 883	25 883	.	25 993	25 993
Brukarens ålder						
-29 år
30-39 år	185 539	11 385	74 746	173 270	9 726	69 731
40-49 år	222 917	26 313	95 742	218 642	25 429	93 573
50-64 år	220 926	41 667	101 525	222 676	41 591	101 831
65- år	128 592	15 821	39 392	132 966	16 976	41 304

6.b. Justerad och samlad inkomst av näringsverksamhet 2014, totalt per hushåll. Kronor per hushåll

6.b. Adjusted business incomes 2014. SEK per household

Redovisningsgrupp	Justerad inkomst av näringsverksamhet			Samlad inkomst av näringsverksamhet		
	Heltidsjordbruk ¹⁾	Småbruk ¹⁾	Samtliga ¹⁾	Heltidsjordbruk ¹⁾	Småbruk ¹⁾	Samtliga ¹⁾
Hela riket	195 775	26 433	77 912	194 137	26 567	77 773
Riksområden						
RO 1	197 509	34 604	95 153	197 015	34 633	95 353
RO 2	191 307	28 073	71 266	187 848	28 298	70 679
RO 3	201 633	10 289	48 134	199 991	10 393	48 262
Åker, hektar						
-2	190 714	43 189	50 958	180 420	44 151	50 745
2,1-5,0	159 919	19 789	21 824	158 148	20 144	22 132
5,1-10,0	205 520	25 787	27 903	206 408	25 713	27 944
10,1- 20,0	96 644	30 094	42 976	94 422	29 970	42 975
20,1- 30,0	106 336	54 691	64 130	107 284	53 502	64 786
30,1- 50,0	143 774	92 627	103 763	143 852	92 290	104 219
50,1-100,0	197 358	46 827	173 111	195 411	41 787	172 099
100,1-200,0	235 410	26 433	231 330	234 294	26 567	230 539
200,1-	265 279	..	264 351	259 964	..	259 062
Driftsinriktning						
Jordbruksväxter	213 861	.	92 019	215 894	.	93 002
Trädgårdsväxter	180 605	.	134 985	175 935	.	132 483
Jordbruks- och trädgårdsväxter	181 111	.	139 533	179 135	.	139 320
Mjölkkor	251 272	.	249 795	244 998	.	243 618
Köttdjur	157 958	.	92 306	157 086	.	92 291
Nötkreatur, blandat	234 771	.	234 771	231 668	.	231 668
Andra husdjur	139 663	.	47 423	137 544	.	46 992
Blandad husdjursskötsel	135 197	.	71 025	136 193	.	70 987
Blandat jordbruk		.			.	
- mest växtodling	158 437	.	95 400	161 126	.	96 895
- mest husdjur	162 687	.	101 820	163 542	.	102 296
Småbruk	.	.	26 447	.	.	26 583
Brukarens ålder						
-29 år
30-39 år	180 285	22 218	79 594	170 630	21 699	75 917
40-49 år	219 365	28 992	93 570	215 537	28 675	92 131
50-64 år	220 007	31 930	98 832	219 726	32 162	98 966
65- år	123 308	21 420	43 585	127 135	21 908	45 132

1) Hushåll som driver jordbruksföretaget i aktieföretagsform ingår inte

7.a. Nettoinkomst av näringsverksamhet 2015. Kronor per hushåll

7.a. Net business incomes 2015. SEK per household

Redovisningsgrupp	Överskott uppkommet under året			Underskott uppkommet under året	Årets nettoinkomst för jordbrukarhushåll
	Taxerad inkomst av näringsverksamhet	Kvittat mot äldre underskott	Totalt överskott		
Hela riket	77 677	14 679	92 356	27 720	64 636
Riksområden					
RO 1	93 608	16 012	109 620	24 979	84 641
RO 2	70 778	14 499	85 277	28 123	57 154
RO 3	52 568	11 496	64 064	34 174	29 891
Åker, hektar					
-2	58 911	16 562	75 473	33 748	41 725
2,1-5,0	29 540	16 473	46 013	27 732	18 281
5,1-10,0	37 279	11 869	49 148	30 520	18 628
10,1- 20,0	47 540	12 188	59 728	30 185	29 544
20,1- 30,0	65 552	13 596	79 148	26 522	52 626
30,1- 50,0	97 142	12 467	109 609	23 122	86 487
50,1-100,0	151 942	14 144	166 086	21 637	144 449
100,1-200,0	209 196	20 436	229 633	21 496	208 137
200,1-	245 628	39 808	285 435	38 897	246 539
Heltidsjordbruk	176 496	18 912	195 408	21 939	173 469
Driftsinriktning					
Jordbruksväxter	88 255	15 122	103 377	25 142	78 234
Trädgårdsväxter	127 936	12 062	139 998	35 714	104 284
Jordbruks- och trädgårdsväxter	145 998	20 112	166 110	32 313	133 797
Mjölkkor	209 544	13 805	223 350	25 331	198 019
Köttdjur	92 662	12 805	105 467	25 231	80 236
Nötkreatur, blandat	206 418	10 473	216 891	12 180	204 712
Andra husdjur	63 473	21 955	85 428	34 910	50 518
Blandad husdjurskötsel	78 139	15 011	93 150	32 313	60 837
Blandat jordbruk					
- mest växtodling	98 022	26 296	124 318	31 288	93 030
- mest husdjur	106 959	13 486	120 444	27 221	93 223
Småbruk	34 150	13 448	47 597	29 073	18 524
Brukarens ålder					
-29 år
30-39 år	83 561	11 313	94 874	35 287	59 587
40-49 år	94 955	17 520	112 475	31 211	81 264
50-64 år	98 775	15 588	114 363	27 374	86 989
65- år	41 904	13 495	55 398	23 610	31 788

7.b. Nettoinkomst av näringsverksamhet 2014. Kronor per hushåll

7.b. Net business incomes 2014. SEK per household

Redovisningsgrupp	Överskott uppkommet under året			Underskott uppkommet under året	Årets nettoinkomst för jordbrukarhushåll
	Taxerad inkomst av näringsverksamhet	Kvittat mot äldre underskott	Totalt överskott		
Hela riket	78 367	12 595	90 963	24 900	66 063
Riksområden					
RO 1	93 608	13 234	106 842	24 265	82 576
RO 2	71 365	12 579	83 944	24 705	59 239
RO 3	55 091	10 872	65 963	27 185	38 779
Åker, hektar					
-2	60 220	11 489	71 709	32 007	39 701
2,1-5,0	28 887	11 376	40 263	24 246	16 017
5,1-10,0	35 758	12 122	47 880	26 900	20 980
10,1- 20,0	48 753	12 077	60 830	25 999	34 831
20,1- 30,0	66 362	11 944	78 306	24 266	54 041
30,1- 50,0	99 699	11 188	110 887	21 642	89 245
50,1-100,0	158 025	12 416	170 441	17 633	152 808
100,1-200,0	211 545	14 747	226 292	22 213	204 079
200,1-	241 158	34 991	276 149	47 815	228 335
Heltidsjordbruk	178 673	15 924	194 597	22 528	172 069
Driftsinriktning					
Jordbruksväxter	88 779	12 734	101 512	23 258	78 255
Trädgårdsväxter	124 474	11 038	135 511	19 413	116 099
Jordbruks- och trädgårdsväxter	139 357	10 242	149 599	29 835	119 763
Mjölkkor	219 653	20 299	239 952	19 336	220 616
Köttdjur	90 708	10 554	101 262	22 376	78 886
Nötkreatur, blandat	216 590	7 566	224 156	12 751	211 405
Andra husdjur	60 370	15 239	75 609	35 943	39 666
Blandad husdjursskötsel	80 223	13 427	93 650	34 105	59 545
Blandat jordbruk					
- mest växtodling	101 304	14 162	115 466	28 410	87 055
- mest husdjur	103 425	15 281	118 706	27 558	91 148
Småbruk	33 389	11 205	44 594	25 340	19 253
Brukarens ålder					
-29 år
30-39 år	84 481	11 628	96 109	30 886	65 222
40-49 år	95 193	13 519	108 712	28 966	79 746
50-64 år	97 888	13 333	111 221	25 560	85 661
65- år	43 427	11 366	54 793	19 641	35 151

8.a. Inkomster av näringsverksamhet 2015. Kronor per hushåll**8.a. Business incomes 2015. SEK per household**

Redovisningsgrupp	Nettoinkomst av näringsverksamhet	Nettoförändring av expansionsmedel	Räntefördelning, netto	Samlad inkomst av näringsverksamhet	Periodisering, netto	Justerad inkomst av näringsverksamhet
Hela riket	64 636	-938	13 020	76 718	193	76 911
Riksområden						
RO 1	84 641	-110	14 574	99 105	1 140	100 245
RO 2	57 154	-1 419	12 692	68 427	-361	68 066
RO 3	29 891	-1 908	9 632	37 614	-912	36 702
Åker, hektar						
-2	41 725	3 284	10 103	55 112	520	55 632
2,1-5,0	18 281	-284	6 123	24 120	-32	24 087
5,1-10,0	18 628	-544	8 124	26 209	216	26 425
10,1-20,0	29 544	-634	9 900	38 810	74	38 884
20,1-30,0	52 626	-1 307	12 520	63 840	-213	63 627
30,1-50,0	86 487	-2 238	16 328	100 578	-1 577	99 001
50,1-100,0	144 449	-3 012	21 089	162 526	-876	161 650
100,1-200,0	208 137	-3 897	28 812	233 052	1 204	234 256
200,1-	246 539	3 382	34 713	284 634	11 808	296 442
Heltidsjordbruk	173 469	-1 284	23 941	196 126	919	197 045
Driftsinriktning						
Jordbruksväxter	78 234	-1 356	16 712	93 590	610	94 200
Trädgårdsväxter	104 284	6 020	18 082	128 387	2 704	131 091
Jordbruks- och trädgårdsväxter	133 797	3 603	26 003	163 404	5 967	169 371
Mjölkkor	198 019	-6 184	21 234	213 069	-1 773	211 296
Köttdjur	80 236	-1 555	16 103	94 784	-865	93 919
Nötkreatur, blandat	204 712	-4 664	21 666	221 713	-885	220 828
Andra husdjur	50 518	4 573	7 448	62 539	2 923	65 462
Blandad husdjursskötsel	60 837	-2 984	12 228	70 082	610	70 692
Blandat jordbruk						
- mest växtodling	93 030	-2 166	14 206	105 070	611	105 682
- mest husdjur	93 223	-174	15 138	108 188	955	109 142
Småbruk	18 524	-549	8 018	25 993	-110	25 883
Brukarens ålder						
-29 år
30-39 år	59 587	846	9 298	69 731	5 015	74 746
40-49 år	81 264	135	12 174	93 573	2 169	95 742
50-64 år	86 989	-1 294	16 136	101 831	-306	101 525
65- år	31 788	-1 711	11 227	41 304	-1 912	39 392

8.b. Inkomster av näringsverksamhet 2014. Kronor per hushåll**8.b. Business incomes 2014. SEK per household**

Redovisningsgrupp	Nettoinkomst av näringsverksamhet	Nettoförändring av expansionsmedel	Räntefördelning, netto	Samlad inkomst av näringsverksamhet	Periodisering, netto	Justerad inkomst av näringsverksamhet
Hela riket	66 063	-1 689	13 399	77 773	140	77 912
Riksområden						
RO 1	82 576	-1 440	14 217	95 353	-201	95 153
RO 2	59 239	-1 910	13 350	70 679	587	71 266
RO 3	38 779	-1 781	11 264	48 262	-128	48 134
Åker, hektar						
-2	39 701	621	10 422	50 745	213	50 958
2,1-5,0	16 017	-240	6 355	22 132	-307	21 824
5,1-10,0	20 980	-1 198	8 162	27 944	-41	27 903
10,1-20,0	34 831	-1 342	9 487	42 975	1	42 976
20,1-30,0	54 041	-2 390	13 136	64 786	-657	64 130
30,1-50,0	89 245	-2 997	17 971	104 219	-456	103 763
50,1-100,0	152 808	-3 712	23 004	172 099	1 012	173 111
100,1-200,0	204 079	-2 597	29 057	230 539	791	231 330
200,1-	228 335	-2 322	33 050	259 062	5 289	264 351
Heltidsjordbruk	172 069	-2 959	25 027	194 137	1 638	195 775
Driftsinriktning						
Jordbruksväxter	78 255	-2 158	16 906	93 002	-983	92 019
Trädgårdsväxter	116 099	-497	16 881	132 483	2 503	134 985
Jordbruks- och trädgårdsväxter	119 763	872	18 685	139 320	213	139 533
Mjölkkor	220 616	-3 154	26 156	243 618	6 177	249 795
Köttdjur	78 886	-2 399	15 805	92 291	15	92 306
Nötkreatur, blandat	211 405	-7 121	27 384	231 668	3 103	234 771
Andra husdjur	39 666	-303	7 628	46 992	431	47 423
Blandad husdjursskötsel	59 545	-1 067	12 508	70 987	38	71 025
Blandat jordbruk						
- mest växtodling	87 055	-5 130	14 969	96 895	-1 495	95 400
- mest husdjur	91 148	-2 687	13 835	102 296	-476	101 820
Småbruk	19 253	-735	8 065	26 583	-136	26 447
Brukarens ålder						
-29 år
30-39 år	65 222	813	9 882	75 917	3 678	79 594
40-49 år	79 746	-599	12 984	92 131	1 439	93 570
50-64 år	85 661	-2 615	15 920	98 966	-134	98 832
65- år	35 151	-1 935	11 915	45 132	-1 547	43 585

9.a. Bruttobelopp för räntefördelning, expensionsmedel och periodiseringsfond 2015. Kronor per hushåll

9.a. Gross figures for interest adjustment for self-employed, expansion funds and tax allocation reserve 2015. SEK per household

Redovisningsgrupp	Räntefördelning		Expansionsmedel		Periodiseringsfond	
	Positiv	Negativ	Avsättning	Återföring	Avsättning	Återföring
Hela riket	13 972	952	3 030	3 968	10 547	10 355
Riksområden						
RO 1	16 036	1 462	4 041	4 150	14 548	13 408
RO 2	13 360	668	2 595	4 015	8 560	8 921
RO 3	9 950	318	1 429	3 337	4 936	5 848
Åker, hektar						
-2	10 919	815	6 069	2 785	8 068	7 548
2,1-5,0	6 385	262	1 471	1 755	3 363	3 396
5,1-10,0	8 373	248	2 200	2 743	4 499	4 283
10,1-20,0	10 525	625	2 084	2 718	5 811	5 737
20,1-30,0	13 223	702	2 287	3 593	7 379	7 592
30,1-50,0	17 331	1 002	2 573	4 810	11 266	12 843
50,1-100,0	22 918	1 829	3 793	6 805	20 155	21 031
100,1-200,0	31 676	2 864	4 670	8 567	32 051	30 847
200,1-	39 915	5 201	15 569	12 188	51 602	39 794
Heltidsjordbruk	26 291	2 351	6 069	7 354	26 144	25 225
Driftsinriktning						
Jordbruksväxter	18 073	1 361	3 400	4 756	13 217	12 607
Trädgårdsväxter	19 900	1 817	9 061	3 041	23 891	21 187
Jordbruks- och trädgårdsväxter	27 739	1 735	10 311	6 708	29 741	23 774
Mjölkkor	23 977	2 743	2 937	9 121	28 545	30 317
Köttdjur	16 849	746	3 104	4 659	10 244	11 109
Nötkreatur, blandat	23 677	2 011	3 252	7 915	29 848	30 733
Andra husdjur	8 742	1 294	6 812	2 239	9 883	6 960
Blandad husdjursskötsel	13 010	781	1 373	4 357	8 315	7 705
Blandat jordbruk						
- mest växtodling	15 231	1 025	2 069	4 235	14 182	13 571
- mest husdjur	16 531	1 393	3 816	3 990	15 354	14 399
Småbruk	8 305	288	1 874	2 423	4 074	4 184
Brukarens ålder						
-29 år
30-39 år	10 098	801	3 356	2 510	13 481	8 465
40-49 år	13 519	1 346	4 021	3 886	13 845	11 676
50-64 år	17 400	1 264	3 163	4 457	13 789	14 095
65- år	11 673	446	2 226	3 938	4 020	5 932

9.b. Bruttobelopp för räntefördelning, expensionsmedel och periodiseringsfond 2014. Kronor per hushåll

9.b. Gross figures for interest adjustment for self-employed, expansion funds and tax allocation reserve 2014. SEK per household

Redovisningsgrupp	Räntefördelning		Expansionsmedel		Periodiseringsfond	
	Positiv	Negativ	Avsättning	Återföring	Avsättning	Återföring
Hela riket	14 847	1 448	3 021	4 710	11 092	10 953
Riksområden						
RO 1	16 354	2 137	3 968	5 409	14 764	14 965
RO 2	14 462	1 112	2 573	4 483	9 446	8 859
RO 3	11 713	449	1 607	3 388	5 374	5 503
Åker, hektar						
-2	11 865	1 443	4 774	4 153	8 656	8 443
2,1-5,0	6 767	412	1 606	1 846	3 273	3 581
5,1-10,0	8 519	358	1 375	2 573	4 114	4 154
10,1-20,0	10 219	732	2 158	3 500	5 865	5 864
20,1-30,0	14 307	1 171	2 181	4 571	7 962	8 619
30,1-50,0	19 415	1 444	2 981	5 978	12 337	12 793
50,1-100,0	25 787	2 784	4 220	7 932	22 992	21 980
100,1-200,0	33 884	4 827	7 341	9 939	35 436	34 645
200,1-	41 672	8 622	15 290	17 612	50 782	45 493
Heltidsjordbruk	28 799	3 773	6 024	8 983	28 503	26 865
Driftsinriktning						
Jordbruksväxter	18 778	1 873	3 948	6 106	13 363	14 346
Trädgårdsväxter	19 823	2 942	9 296	9 793	22 011	19 509
Jordbruks- och trädgårdsväxter	22 308	3 623	7 970	7 098	27 492	27 279
Mjölkkor	30 573	4 417	4 411	7 564	34 982	28 806
Köttdjur	16 858	1 054	3 201	5 600	10 802	10 788
Nötkreatur, blandat	30 710	3 326	3 022	10 143	35 061	31 958
Andra husdjur	9 751	2 123	3 287	3 589	8 460	8 029
Blandad husdjursskötsel	13 938	1 430	2 633	3 700	9 877	9 839
Blandat jordbruk						
- mest växtodling	16 533	1 563	2 602	7 732	13 629	15 124
- mest husdjur	16 241	2 406	2 410	5 097	13 936	14 412
Småbruk	8 474	409	1 813	2 548	4 141	4 277
Brukarens ålder						
-29 år
30-39 år	11 366	1 484	3 996	3 183	12 822	9 144
40-49 år	14 771	1 786	4 135	4 734	14 499	13 060
50-64 år	17 865	1 944	3 383	5 998	14 314	14 448
65- år	12 567	652	1 707	3 642	4 670	6 217

10.a. Antal brukare och maka/make, hushållsmedlemmar och hushåll 2015

10.a. Number of farmers and spouses, household members and households 2015

Redovisningsgrupper	Totalt antal				
	Brukare och maka/make		Hushållsmedlemmar	Hushåll	Hushållsmedlemmar per hushåll
	Kvinnor	Män			
Hela riket	43 437	54 005	135 310	60 292	2,24
Riksområden					
RO 1	18 422	23 043	57 744	25 689	2,25
RO 2	18 415	22 745	57 043	25 303	2,25
RO 3	6 600	8 217	20 523	9 300	2,21
Åker, hektar					
-2	2 687	2 970	9 700	4 306	2,25
2,1-5,0	6 886	7 994	21 287	9 805	2,17
5,1-10,0	9 176	10 885	25 697	11 784	2,18
10,1-20,0	7 780	9 935	23 026	10 710	2,15
20,1-30,0	3 723	4 949	11 327	5 304	2,14
30,1-50,0	4 182	5 660	13 438	6 023	2,23
50,1-100,0	4 844	6 414	16 257	6 812	2,39
100,1-200,0	2 954	3 728	10 283	3 975	2,59
200,1-	1 205	1 470	4 295	1 573	2,73
Heltidsjordbruk	10 434	13 435	35 892	14 389	2,49
Driftsinriktning					
Jordbruksväxter	10 115	13 359	31 888	14 655	2,18
Trädgårdsväxter	468	603	1 472	657	2,24
Jordbruks- och trädgårdsväxter	359	458	1 187	490	2,42
Mjölkkor	2 743	3 578	9 669	3 840	2,52
Köttdjur	6 129	8 164	20 336	8 780	2,32
Nötkreatur, blandat	277	379	991	406	2,44
Andra husdjur	2 983	3 272	9 028	3 748	2,41
Blandad husdjursskötsel	1 137	1 299	3 688	1 469	2,51
Blandat jordbruk					
- mest växtodling	1 053	1 307	3 344	1 454	2,30
- mest husdjur	1 931	2 413	6 242	2 634	2,37
Småbruk	16 242	19 173	47 465	22 159	2,14
Brukarens ålder					
-29 år
30-39 år	3 791	4 581	15 670	5 103	3,07
40-49 år	7 860	9 500	33 024	10 567	3,13
50-64 år	16 692	21 179	50 987	23 398	2,18
65- år	14 364	17 704	32 878	19 905	1,65

10.a. Forts

Redovisningsgrupper	Totalt antal				
	Brukare och maka/make		Hushållsmedlem- mar	Hus- håll	Hushållsmedlem- mar per hushåll
	Kvinnor	Män			
Län					
Stockholms	1 099	1 284	3 183	1 505	2,11
Uppsala	1 784	2 234	5 666	2 501	2,27
Södermanlands	1 301	1 598	3 872	1 818	2,13
Östergötlands	2 172	2 687	6 786	2 990	2,27
Jönköpings	2 568	3 118	8 123	3 405	2,39
Kronobergs	1 626	2 057	5 232	2 243	2,33
Kalmar	2 158	2 659	6 728	2 975	2,26
Gotlands	963	1 232	3 227	1 371	2,35
Blekinge	896	1 188	2 871	1 290	2,23
Skåne	5 124	6 470	16 247	7 185	2,26
Hallands	2 139	2 624	6 683	2 889	2,31
Västra Götalands	8 763	10 929	27 098	12 150	2,23
Värmlands	2 324	2 839	7 066	3 226	2,19
Örebro	1 540	1 913	4 693	2 144	2,19
Västmanlands	1 077	1 330	3 353	1 488	2,25
Dalarnas	1 357	1 675	4 131	1 901	2,17
Gävleborgs	1 588	1 975	4 947	2 246	2,20
Västernorrlands	1 485	1 801	4 532	2 044	2,22
Jämtlands	1 008	1 287	3 250	1 452	2,24
Västerbottens	1 621	2 013	4 998	2 250	2,22
Norrbottnens	844	1 092	2 624	1 219	2,15

10.b. Antal brukare och maka/make, hushållsmedlemmar och hushåll 2014

10.b. Number of farmers and spouses, household members and households 2014

Redovisningsgrupper	Totalt antal				
	Brukare och maka/make		Hushållsmedlemmar	Hushåll	Hushållsmedlemmar per hushåll
	Kvinnor	Män			
Hela riket	45 218	56 228	141 333	62 423	2,26
Riksområden					
RO 1	19 270	24 054	60 512	26 700	2,27
RO 2	19 086	23 605	59 334	26 091	2,27
RO 3	6 862	8 569	21 487	9 632	2,23
Åker, hektar					
-2	2 416	2 665	9 046	4 000	2,26
2,1-5,0	7 294	8 441	22 578	10 292	2,19
5,1-10,0	9 437	11 202	26 565	12 095	2,20
10,1-20,0	8 218	10 562	24 437	11 297	2,16
20,1-30,0	3 933	5 246	12 076	5 592	2,16
30,1-50,0	4 562	6 117	14 610	6 485	2,25
50,1-100,0	5 138	6 752	17 204	7 103	2,42
100,1-200,0	3 090	3 872	10 770	4 096	2,63
200,1-	1 130	1 371	4 047	1 463	2,77
Heltidsjordbruk	11 008	14 150	37 966	15 078	2,52
Driftsinriktning					
Jordbruksväxter	10 849	14 293	34 204	15 500	2,21
Trädgårdsväxter	546	700	1 672	763	2,19
Jordbruks- och trädgårdsväxter	374	457	1 224	492	2,49
Mjölkkor	2 921	3 844	10 422	4 097	2,54
Köttdjur	6 431	8 567	21 419	9 206	2,33
Nötkreatur, blandat	289	396	1 024	421	2,43
Andra husdjur	3 075	3 360	9 439	3 841	2,46
Blandad husdjursskötsel	1 152	1 330	3 778	1 496	2,53
Blandat jordbruk					
- mest växtodling	1 104	1 382	3 506	1 493	2,35
- mest husdjur	1 960	2 408	6 319	2 636	2,40
Småbruk	16 517	19 491	48 326	22 478	2,15
Brukarens ålder					
-29 år
30-39 år	3 685	4 508	15 311	5 009	3,06
40-49 år	8 468	10 289	35 719	11 356	3,15
50-64 år	17 756	22 447	54 318	24 666	2,20
65- år	14 642	18 056	33 518	20 242	1,66

10.b. Forts

Redovisningsgrupper	Totalt antal				
	Brukare och maka/make		Hushållsmedlem- mar	Hus- håll	Hushållsmedlem- mar per hushåll
	Kvinnor	Män			
Län					
Stockholms	1 178	1 359	3 410	1 600	2,13
Uppsala	1 891	2 349	5 951	2 613	2,28
Södermanlands	1 356	1 664	4 060	1 880	2,16
Östergötlands	2 271	2 818	7 150	3 096	2,31
Jönköpings	2 656	3 215	8 432	3 505	2,41
Kronobergs	1 701	2 139	5 479	2 320	2,36
Kalmar	2 218	2 780	6 977	3 074	2,27
Gotlands	995	1 274	3 347	1 407	2,38
Blekinge	916	1 222	2 948	1 326	2,22
Skåne	5 367	6 749	17 020	7 463	2,28
Hallands	2 227	2 719	6 935	2 975	2,33
Västra Götalands	9 079	11 365	28 260	12 555	2,25
Värmlands	2 420	2 955	7 369	3 353	2,20
Örebro	1 611	1 972	4 899	2 208	2,22
Västmanlands	1 118	1 395	3 490	1 545	2,26
Dalarnas	1 420	1 745	4 340	1 972	2,20
Gävleborgs	1 667	2 064	5 244	2 328	2,25
Västernorrlands	1 503	1 840	4 610	2 068	2,23
Jämtlands	1 048	1 344	3 394	1 514	2,24
Västerbottens	1 700	2 110	5 274	2 349	2,25
Norrbottnens	876	1 150	2 744	1 272	2,16

11.a. Taxerade förvärvsinkomster för brukare och maka/make 2015 med uppdelning på kvinnor och män. Kronor per person

11.a. Assessed incomes from business and employment for farmers and spouses in 2015 distributed by women and men. SEK per person

Redovisningsgrupp	Inkomst per person för brukare och maka/make					
	Näringsverksamhet		Tjänst		Sammanräknad förvärvsinkomst	
	Kvinnor	Män	Kvinnor	Män		
Hela riket	21 335	67 437	220 616	210 321	241 952	277 759
Riksområden						
RO 1	25 422	81 238	219 732	195 741	245 153	276 979
RO 2	18 349	62 036	221 483	218 303	239 832	280 339
RO 3	18 260	43 689	220 669	229 113	238 929	272 802
Åker, hektar						
-2	21 068	49 067	227 503	252 618	248 570	301 685
2,1-5,0	9 661	25 338	237 264	283 875	246 925	309 212
5,1-10,0	11 781	31 574	231 831	269 245	243 612	300 819
10,1-20,0	13 305	41 307	223 726	235 904	237 031	277 211
20,1-30,0	16 589	57 910	216 678	198 778	233 267	256 688
30,1-50,0	23 970	84 016	208 580	162 602	232 550	246 618
50,1-100,0	38 030	130 219	201 442	113 896	239 472	244 114
100,1-200,0	56 276	172 966	194 664	84 757	250 940	257 724
200,1-	66 960	201 390	198 696	78 828	265 656	280 218
Heltidsjordbruk	47 313	147 328	194 365	98 447	241 678	245 775
Driftsinriktning						
Jordbruksväxter	20 442	78 715	224 881	196 919	245 323	275 634
Trädgårdsväxter	50 283	97 522	188 968	164 664	239 250	262 186
Jordbruks- och trädgårdsväxter	38 242	121 608	197 647	136 969	235 889	258 577
Mjölkkor	70 090	166 509	155 271	55 971	225 362	222 480
Köttdjur	21 069	81 069	214 512	173 064	235 581	254 133
Nötkreatur, blandat	61 495	172 171	163 689	52 798	225 184	224 969
Andra husdjur	21 210	52 247	224 506	240 298	245 716	292 544
Blandad husdjursskötsel	26 333	62 254	197 459	197 731	223 792	259 985
Blandat jordbruk						
- mest växtodling	23 053	86 837	222 142	164 512	245 195	251 349
- mest husdjur	24 717	93 843	206 313	157 730	231 030	251 572
Småbruk	11 072	29 220	236 126	276 197	247 198	305 417
Brukarens ålder						
-29 år
30-39 år	18 798	76 260	217 294	241 429	236 091	317 689
40-49 år	24 484	83 664	247 938	233 419	272 422	317 083
50-64 år	27 064	85 091	242 407	197 871	269 471	282 963
65- år	13 906	35 230	182 521	204 521	196 428	239 751

11.b. Taxerade förvärvsinkomster för brukare och maka/make 2014 med uppdelning på kvinnor och män. Kronor per person

11.b. Assessed incomes from business and employment for farmers and spouses in 2014 distributed by women and men. SEK per person

Redovisningsgrupp	Inkomst per person för brukare och maka/make					
	Näringsverksamhet		Tjänst		Sammanräknad förvärvsinkomst	
	Kvinnor	Män	Kvinnor	Män		
					Kvinnor	Män
Hela riket	21 055	67 571	214 201	204 184	235 255	271 755
Riksområden						
RO 1	24 766	80 910	213 570	190 754	238 336	271 664
RO 2	18 074	62 006	214 512	211 094	232 586	273 101
RO 3	18 921	45 449	215 105	222 852	234 027	268 301
Åker, hektar						
-2	20 481	47 995	220 588	243 430	241 070	291 426
2,1-5,0	8 965	24 565	231 565	278 035	240 530	302 600
5,1-10,0	10 676	30 620	226 252	262 222	236 928	292 843
10,1-20,0	13 178	42 143	217 643	228 805	230 821	270 948
20,1-30,0	16 818	57 419	209 021	194 497	225 838	251 916
30,1-50,0	24 812	85 693	202 416	157 563	227 228	243 256
50,1-100,0	40 006	133 373	193 830	109 276	233 836	242 649
100,1-200,0	55 892	174 818	186 317	79 885	242 209	254 703
200,1-	63 669	198 141	196 148	74 388	259 817	272 529
Heltidsjordbruk	48 316	147 936	186 499	94 257	234 814	242 193
Driftsinriktning						
Jordbruksväxter	19 544	78 468	218 597	192 602	238 141	271 070
Trädgårdsväxter	51 007	92 897	188 187	162 764	239 194	255 661
Jordbruks- och trädgårdsväxter	38 940	112 566	186 389	137 822	225 329	250 388
Mjölkkor	72 364	174 120	147 503	52 749	219 868	226 870
Köttdjur	21 310	78 682	207 427	169 595	228 737	248 277
Nötkreatur, blandat	62 226	179 804	158 992	50 550	221 218	230 354
Andra husdjur	19 428	48 880	220 202	233 170	239 630	282 050
Blandad husdjurskötsel	25 550	64 150	192 988	187 040	218 538	251 190
Blandat jordbruk						
- mest växtodling	26 132	84 395	207 218	160 560	233 350	244 954
- mest husdjur	24 623	90 262	204 365	155 177	228 988	245 439
Småbruk	10 032	28 844	230 133	269 316	240 165	298 160
Brukarens ålder						
-29 år
30-39 år	17 706	77 556	212 978	231 028	230 684	308 585
40-49 år	24 558	82 680	238 549	226 682	263 107	309 362
50-64 år	25 968	83 640	234 897	191 974	260 865	275 614
65- år	14 167	36 554	176 813	199 761	190 979	236 316

12.a. Antal ensamstående respektive samtaxerade företagare samt antal maka/make 2015 med fördelning på kvinnor och män

12.a. Number of single respectively jointly assessed holders and number of spouses 2015 distributed by women and men

Redovisningsgrupp	Antal företagare				Antal maka/make till företagaren	
	Ensamstående		Samtaxerade		Samtaxerade	
	Kvinnor	Män	Kvinnor	Män	Kvinnor	Män
Hela riket	5 984	16 362	6 341	31 207	31 112	6 436
Riksområden						
RO 1	2 487	7 014	2 344	13 638	13 591	2 391
RO 2	2 448	6 702	2 826	13 179	13 141	2 864
RO 3	1 049	2 646	1 171	4 390	4 380	1 181
Åker, hektar						
-2	531	808	560	1 599	1 596	563
2,1-5,0	1 246	2 322	1 287	4 369	4 353	1 303
5,1-10,0	1 491	3 190	1 623	6 067	6 062	1 628
10,1-20,0	1 108	3 247	1 120	5 560	5 552	1 128
20,1-30,0	458	1 668	448	2 825	2 817	456
30,1-50,0	407	1 851	453	3 339	3 322	470
50,1-100,0	411	1 949	441	4 008	3 992	457
100,1-200,0	241	983	283	2 446	2 430	299
200,1-	91	344	126	994	988	132
Heltidsjordbruk	879	3 786	1 087	8 515	8 468	1 134
Driftsinriktning						
Jordbruksväxter	1 167	4 351	1 074	7 904	7 874	1 104
Trädgårdsväxter	50	183	71	348	347	72
Jordbruks- och trädgårdsväxter	26	123	56	278	277	57
Mjölkkor	255	1 064	310	2 191	2 178	323
Köttdjur	575	2 568	739	4 836	4 815	760
Nötkreatur, blandat	26	126	35	217	216	36
Andra husdjur	460	739	579	1 949	1 944	584
Blandad husdjursskötsel	161	321	208	769	768	209
Blandat jordbruk						
- mest växtodling	139	391	130	785	784	131
- mest husdjur	212	680	242	1 484	1 477	249
Småbruk	2 913	5 816	2 897	10 446	10 432	2 911
Företagarens ålder						
-29 år	:	:	:	:	:	:
30-39 år	483	1 257	780	2 536	2 528	788
40-49 år	1 003	2 609	1 354	5 520	5 503	1 371
50-64 år	2 147	6 516	2 312	12 292	12 233	2 371
65- år	2 168	5 488	1 747	10 459	10 449	1 757

12.b. Antal ensamstående respektive samtaxerade företagare samt antal maka/make 2014 med fördelning på kvinnor och män

12.b. Number of single respectively jointly assessed holders and number of spouses 2014 distributed by women and men

Redovisningsgrupp	Antal företagare				Antal maka/make till företagaren	
	Ensamstående		Samtaxerade		Samtaxerade	
	Kvinnor	Män	Kvinnor	Män	Kvinnor	Män
Hela riket	5 933	16 727	6 581	32 812	32 704	6 689
Riksområden						
RO 1	2 511	7 183	2 422	14 393	14 337	2 478
RO 2	2 388	6 825	2 924	13 815	13 774	2 965
RO 3	1 034	2 719	1 235	4 604	4 593	1 246
Åker, hektar						
-2	463	702	501	1 457	1 452	506
2,1-5,0	1 293	2 406	1 374	4 644	4 627	1 391
5,1-10,0	1 514	3 261	1 688	6 244	6 235	1 697
10,1-20,0	1 095	3 415	1 185	5 950	5 938	1 197
20,1-30,0	442	1 741	466	3 032	3 025	473
30,1-50,0	416	1 939	491	3 671	3 655	507
50,1-100,0	388	1 970	463	4 303	4 287	479
100,1-200,0	234	978	303	2 572	2 553	322
200,1-	88	315	110	939	932	117
Heltidsjordbruk	868	3 912	1 133	9 056	9 007	1 182
Driftsinriktning						
Jordbruksväxter	1 121	4 501	1 177	8 583	8 551	1 209
Trädgårdsväxter	60	210	94	394	392	96
Jordbruks- och trädgårdsväxter	30	111	50	295	294	51
Mjölkkor	244	1 135	345	2 348	2 332	361
Köttdjur	596	2 700	786	5 065	5 049	802
Nötkreatur, blandat	23	128	32	235	234	33
Andra husdjur	463	728	600	2 022	2 012	610
Blandad husdjursskötsel	154	328	206	794	792	208
Blandat jordbruk						
- mest växtodling	106	376	129	873	869	133
- mest husdjur	222	656	242	1 503	1 496	249
Småbruk	2 914	5 854	2 920	10 700	10 683	2 937
Företagarens ålder						
-29 år	:	:	:	:	:	:
30-39 år	467	1 278	726	2 498	2 492	732
40-49 år	1 011	2 792	1 440	6 037	6 017	1 460
50-64 år	2 140	6 701	2 454	13 227	13 162	2 519
65- år	2 155	5 537	1 815	10 688	10 672	1 831

13.a. Justerad inkomst av näringsverksamhet samt taxerad inkomst av tjänst 2015 för ensamstående och samtaxerade företagare med uppdelning på kvinnor och män. Kronor per person

13.a. Adjusted business income and assessed income from employment 2015 for single and jointly assessed holders distributed by women and men. SEK per person

Redovisningsgrupp	Justerad inkomst av näringsverksamhet				Inkomst av tjänst			
	Ensamstående		Samtaxerade		Ensamstående		Samtaxerade	
	Kvinnor	Män	Kvinnor	Män	Kvinnor	Män	Kvinnor	Män
Hela riket	14 754	63 068	17 147	80 310	235 888	195 508	215 864	207 152
Riksområden								
RO 1	19 964	80 824	21 997	103 477	240 571	183 165	213 741	190 307
RO 2	13 945	58 033	16 666	70 405	233 530	201 585	219 096	215 927
RO 3	4 233	28 741	8 641	37 985	230 243	212 824	212 303	233 201
Åker, hektar								
-2	24 604	36 002	8 974	60 948	247 633	241 886	227 615	246 582
2,1-5,0	1 319	17 704	3 312	32 224	256 829	269 238	242 468	287 185
5,1-10,0	5 704	22 880	8 280	27 189	243 522	247 070	229 919	273 815
10,1-20,0	10 050	30 101	11 836	41 870	230 534	219 214	219 284	239 443
20,1-30,0	11 929	64 696	13 913	59 413	224 761	177 398	205 567	204 431
30,1-50,0	30 431	77 068	33 828	98 881	215 478	147 827	165 911	161 261
50,1-100,0	40 698	140 002	54 429	146 813	202 827	102 473	166 097	112 138
100,1-200,0	62 597	202 794	63 934	205 562	192 884	80 734	173 360	78 149
200,1-	54 052	201 721	66 641	279 070	224 670	81 365	172 835	71 020
Heltidsjordbruk	49 580	158 256	58 546	181 608	192 422	86 708	156 564	93 687
Driftsinriktning								
Jordbruksväxter	23 101	79 780	20 457	97 299	233 975	186 202	213 761	195 242
Trädgårdsväxter	31 337	107 873	31 946	112 527	201 318	142 167	166 161	168 256
Jordbruks- och trädgårdsväxter	14 471	130 949	73 202	163 914	229 895	130 627	134 963	123 329
Mjölkkor	59 293	148 623	74 664	183 325	157 337	43 749	138 235	51 242
Köttdjur	21 328	81 613	24 477	92 713	211 480	156 382	193 775	174 900
Nötkreatur, blandat	54 974	190 216	62 016	198 859	141 472	42 562	152 862	46 671
Andra husdjur	10 190	53 547	12 283	69 658	247 683	228 469	212 589	228 902
Blandad husdjurskötsel	19 199	28 987	24 538	77 295	207 395	184 601	166 451	188 047
Blandat jordbruk								
- mest växtodling	-4 425	61 423	35 651	126 446	219 769	162 173	206 274	153 940
- mest husdjur	26 663	97 089	14 111	104 712	200 556	142 321	191 847	152 258
Småbruk	6 202	20 371	5 617	29 546	252 747	258 745	240 969	279 900
Företagarens ålder								
-29 år
30-39 år	11 435	86 259	10 368	84 626	236 669	205 891	219 238	239 444
40-49 år	18 627	82 995	20 302	100 181	277 193	210 021	235 596	229 796
50-64 år	17 990	80 786	21 131	106 486	263 685	186 508	234 890	189 917
65- år	13 097	26 163	13 441	39 346	189 611	193 933	176 731	208 494

13.b. Justerad inkomst av näringsverksamhet samt taxerad inkomst av tjänst 2014 för ensamstående och samtaxerade företagare med uppdelning på kvinnor och män. Kronor per person

13.b. Adjusted business income and assessed income from employment 2014 for single and jointly assessed holders distributed by women and men. SEK per person

Redovisningsgrupp	Justerad inkomst av näringsverksamhet				Inkomst av tjänst			
	Ensamstående		Samtaxerade		Ensamstående		Samtaxerade	
	Kvinnor	Män	Kvinnor	Män	Kvinnor	Män	Kvinnor	Män
Hela riket	17 279	62 707	17 452	79 720	230 156	188 288	209 328	201 858
Riksområden								
RO 1	23 351	74 057	20 595	96 975	234 783	176 815	207 429	186 262
RO 2	12 530	59 870	16 967	72 686	227 689	193 729	211 569	209 490
RO 3	13 455	39 877	12 441	46 756	224 598	204 875	207 724	227 823
Åker, hektar								
-2	6 028	37 174	14 334	50 970	241 636	229 943	215 776	238 819
2,1-5,0	8 684	18 953	2 850	22 905	247 303	259 919	236 810	283 291
5,1-10,0	6 688	25 816	10 534	28 112	243 072	241 936	224 309	266 734
10,1-20,0	13 438	33 553	8 452	43 766	222 948	210 390	210 584	233 492
20,1-30,0	12 482	52 753	24 887	61 193	207 949	170 654	199 063	200 824
30,1-50,0	52 743	83 816	34 051	99 213	203 278	138 078	165 580	158 755
50,1-100,0	53 352	139 876	57 017	158 380	205 698	98 993	157 999	107 443
100,1-200,0	59 958	193 980	57 208	205 599	188 136	74 860	165 239	73 190
200,1-	22 221	182 851	31 333	252 696	237 104	73 051	176 551	68 704
Heltidsjordbruk	52 658	158 487	53 875	178 766	189 699	81 936	147 977	89 634
Driftsinriktning								
Jordbruksväxter	27 402	69 560	20 700	94 659	225 510	180 477	209 134	191 234
Trädgårdsväxter	45 342	120 473	49 648	111 503	187 493	146 181	148 985	157 541
Jordbruks- och trädgårdsväxter	16 619	102 209	48 313	132 193	234 441	134 344	129 424	133 195
Mjölkkor	63 349	203 140	63 433	219 240	147 519	39 637	137 068	47 308
Köttdjur	25 288	76 001	28 124	89 679	206 569	151 402	184 100	171 425
Nötkreatur, blandat	85 199	194 777	50 938	209 647	151 585	43 834	187 832	45 700
Andra husdjur	3 995	33 557	11 147	48 883	236 619	219 692	207 381	223 346
Blandad husdjursskötsel	6 066	29 710	24 317	72 624	206 280	176 566	167 427	181 384
Blandat jordbruk								
- mest växtodling	29 427	80 320	18 800	91 628	219 735	139 477	164 542	159 678
- mest husdjur	17 178	73 031	24 479	109 581	200 583	139 029	186 999	151 217
Småbruk	9 186	21 539	5 941	28 091	247 797	251 210	235 661	273 748
Företagarens ålder								
-29 år
30-39 år	6 439	79 419	12 505	91 248	229 529	198 076	217 268	229 247
40-49 år	18 240	76 131	21 979	97 048	267 189	199 833	230 054	224 118
50-64 år	19 686	77 262	20 810	100 310	260 350	178 515	225 108	185 887
65- år	18 167	33 120	12 216	42 554	183 835	190 368	171 456	203 374

14.a. Nettoinkomst av kapital exkl. räntefördelning samt totalt för samtliga inkomstslag 2015 för ensamstående och samtaxerade företagare med uppdelning på kvinnor och män. Kronor per person

14.a. Adjusted income from capital and total income 2015 for single and jointly assessed holders distributed by women and men. SEK per person

Redovisningsgrupp	Justerad inkomst av kapital				Totalt för samtliga inkomstslag			
	Ensamstående		Samtaxerade		Ensamstående		Samtaxerade	
	Kvinnor	Män	Kvinnor	Män	Kvinnor	Män	Kvinnor	Män
Hela riket	8 339	13 628	247	6 739	258 980	272 205	233 258	294 201
Riksområden								
RO 1	11 515	12 777	-112	7 314	272 050	276 765	235 626	301 098
RO 2	5 347	15 056	965	6 025	252 822	274 675	236 726	292 357
RO 3	7 767	12 259	-767	7 099	242 243	253 824	220 178	278 285
Åker, hektar								
-2	1 678	11 647	-1 625	-91	273 916	289 536	234 964	307 439
2,1-5,0	5 414	12 599	378	4 889	263 562	299 542	246 158	324 297
5,1-10,0	9 808	13 041	-1 305	6 864	259 034	282 990	236 895	307 867
10,1-20,0	4 995	16 242	949	8 518	245 579	265 557	232 068	289 831
20,1-30,0	11 807	14 297	1 223	8 105	248 497	256 390	220 704	271 948
30,1-50,0	12 954	17 389	2 568	7 408	258 863	242 284	202 307	267 551
50,1-100,0	16 303	14 205	-624	9 328	259 829	256 680	219 903	268 279
100,1-200,0	14 715	5 933	3 305	7 262	270 196	289 462	240 599	290 973
200,1-	13 882	1 293	5 011	-2 661	292 603	284 379	244 486	347 428
Heltidsjordbruk	11 930	9 610	2 024	6 670	253 932	254 574	217 134	281 965
Driftsinriktning								
Jordbruksväxter	13 388	16 725	3 061	10 640	270 464	282 708	237 278	303 181
Trädgårdsväxter	-1 801	8 308	11 244	11 401	230 855	258 348	209 351	292 184
Jordbruks- och trädgårdsväxter	55 955	5 700	4 469	-2 218	300 322	267 276	212 633	285 025
Mjölkkor	4 111	6 691	1 442	2 491	220 740	199 063	214 341	237 058
Köttdjur	9 826	12 522	-791	4 139	242 635	250 516	217 461	271 752
Nötkreatur, blandat	2 559	16 410	13 584	4 416	199 005	249 188	228 461	249 946
Andra husdjur	4 341	4 556	-1 214	3 707	262 214	286 571	223 658	302 267
Blandad husdjursskötsel	3 330	12 325	-1 060	-5 342	229 925	225 913	189 928	260 000
Blandat jordbruk								
- mest växtodling	12 911	16 875	-3 228	9 654	228 255	240 471	238 697	290 039
- mest husdjur	2 082	10 474	-6 944	9 147	229 302	249 884	199 014	266 117
Småbruk	7 379	14 727	-49	6 910	266 327	293 843	246 537	316 356
Företagarens ålder								
-29 år
30-39 år	-5 105	-5 287	-11 814	-6 989	242 999	286 863	217 792	317 081
40-49 år	-2 020	1 953	-5 590	-3 589	293 800	294 969	250 308	326 388
50-64 år	9 035	14 164	71	6 432	290 711	281 459	256 092	302 835
65- år	16 680	24 761	11 152	16 266	219 388	244 857	201 323	264 106

14.b. Nettoinkomst av kapital exkl. räntefördelning samt totalt för samtliga inkomstslag 2014 för ensamstående och samtaxerade företagare med uppdelning på kvinnor och män. Kronor per person

14.b. Adjusted income from capital and total income 2014 for single and jointly assessed holders distributed by women and men. SEK per person

Redovisningsgrupp	Justerad inkomst av kapital				Totalt för samtliga inkomstslag			
	Ensamstående		Samtaxerade		Ensamstående		Samtaxerade	
	Kvinnor	Män	Kvinnor	Män	Kvinnor	Män	Kvinnor	Män
Hela riket	5 136	11 781	-1 500	4 034	252 571	262 775	225 281	285 612
Riksområden								
RO 1	8 338	11 698	-2 281	2 935	266 472	262 571	225 743	286 171
RO 2	1 979	12 102	-113	4 827	242 199	265 701	228 423	287 003
RO 3	4 620	11 193	-3 266	5 100	242 673	255 945	216 899	279 679
Åker, hektar								
-2	2 075	9 153	-273	-2 228	249 739	276 269	229 837	287 562
2,1-5,0	1 671	11 067	-3 693	-9	257 657	289 939	235 967	306 186
5,1-10,0	5 799	12 037	-4 757	3 648	255 559	279 789	230 086	298 494
10,1-20,0	3 969	13 579	1 084	6 398	240 356	257 521	220 120	283 656
20,1-30,0	7 265	11 776	1 261	6 860	227 695	235 182	225 211	268 877
30,1-50,0	8 584	12 994	1 810	6 422	264 605	234 889	201 441	264 391
50,1-100,0	11 069	13 438	-832	5 275	270 118	252 307	214 183	271 098
100,1-200,0	11 902	6 266	5 100	3 811	259 996	275 106	227 547	282 601
200,1-	5 095	381	-5 584	-2 183	264 420	256 283	202 300	319 217
Heltidsjordbruk	5 708	8 283	3 400	3 171	248 064	248 706	205 253	271 571
Driftsinriktning								
Jordbruksväxter	10 681	15 151	1 247	7 797	263 593	265 188	231 081	293 690
Trädgårdsväxter	-14 290	16 490	-5 952	5 732	218 545	283 145	192 681	274 777
Jordbruks- och trädgårdsväxter	7 283	7 164	-9 887	16 391	258 343	243 718	167 850	281 780
Mjölkkor	-576	4 701	237	2 190	210 292	247 478	200 738	268 738
Köttdjur	5 151	10 671	190	2 676	237 008	238 074	212 414	263 780
Nötkreatur, blandat	3 700	1 486	8 383	7 421	240 485	240 097	247 152	262 767
Andra husdjur	-1 708	4 163	-4 038	-476	238 906	257 412	214 489	271 754
Blandad husdjursskötsel	-8 907	11 185	-894	-964	203 439	217 462	190 850	253 044
Blandat jordbruk								
- mest växtodling	1 240	8 977	-3 234	4 546	250 401	228 775	180 108	255 852
- mest husdjur	8 462	11 795	-3 328	1 343	226 224	223 855	208 149	262 141
Småbruk	5 595	12 384	-2 400	3 153	262 578	285 132	239 203	304 992
Företagarens ålder								
-29 år
30-39 år	-7 490	-6 430	-12 604	-14 113	228 477	271 064	217 170	306 383
40-49 år	-8 088	-2 231	-7 323	-7 063	277 341	273 733	244 710	314 104
50-64 år	1 131	12 705	-2 697	4 649	281 167	268 481	243 221	290 846
65- år	18 947	24 160	9 963	13 972	220 949	247 648	193 636	259 900

15.a. Justerad inkomst av näringsverksamhet, taxerad inkomst av tjänst, nettoinkomst av kapital exkl. räntefördelning samt totalt för samtliga inkomstslag 2015 för samtaxerade maka/make med uppdelning på kvinnor och män. Kronor per person

15.a. Adjusted business income and income from capital, income from employment and total income 2015 for jointly assessed spouses of the holders distributed by women and men. SEK per person

Redovisningsgrupp	Justerad inkomst av näringsverksamhet		Inkomst av tjänst		Justerad inkomst av kapital		Totalt för samtliga inkomstslag	
	Kvinnor	Män	Kvinnor	Män	Kvinnor	Män	Kvinnor	Män
Hela riket	19 830	29 576	218 159	264 216	2 086	3 917	240 076	297 709
Riksområden								
RO 1	25 232	39 430	216 560	265 095	2 927	3 365	244 719	307 890
RO 2	16 165	28 019	219 205	268 772	1 341	4 443	236 711	301 234
RO 3	14 048	13 483	219 986	251 351	1 710	3 749	235 744	268 584
Åker, hektar								
-2	18 475	30 674	219 825	287 106	2 354	2 987	240 654	320 767
2,1-5,0	5 863	10 194	229 428	299 868	-386	1 440	234 905	311 502
5,1-10,0	6 884	12 524	228 717	297 334	633	2 164	236 235	312 021
10,1-20,0	8 129	20 039	223 173	267 515	2 115	3 216	233 417	290 770
20,1-30,0	12 978	32 020	217 182	243 405	3 230	9 121	233 390	284 547
30,1-50,0	21 242	38 458	212 529	231 577	2 901	5 236	236 672	275 271
50,1-100,0	36 113	75 062	205 046	179 226	4 847	7 974	246 006	262 261
100,1-200,0	60 756	90 567	196 906	150 769	2 624	12 341	260 286	253 677
200,1-	77 861	165 061	199 628	130 387	2 773	3 355	280 263	298 803
Heltidsjordbruk	49 659	81 510	199 020	174 035	3 456	7 375	252 135	262 919
Driftsinriktning								
Jordbruksväxter	18 512	34 841	224 796	252 000	4 311	7 253	247 619	294 095
Trädgårdsväxter	58 996	16 909	191 117	209 932	5 321	3 758	255 433	230 600
Jordbruks- och trädgårdsväxter	44 983	36 771	207 224	217 046	5 670	19 874	257 878	273 691
Mjölkkor	71 858	114 035	156 339	127 141	3 815	3 358	232 011	244 534
Köttdjur	19 216	30 881	217 921	220 003	962	3 377	238 100	254 261
Nötkreatur, blandat	63 318	114 991	167 353	123 923	2 314	2 864	232 985	241 778
Andra husdjur	23 683	15 732	221 972	293 877	1 473	4 211	247 128	313 820
Blandad husdjurskötsel	21 716	30 910	202 388	254 324	-3 549	1 508	220 555	286 741
Blandat jordbruk								
- mest växtodling	23 786	38 550	224 753	235 782	3 883	6 528	252 421	280 859
- mest husdjur	23 230	58 278	209 264	232 911	2 897	5 469	235 391	296 658
Småbruk	5 802	16 624	229 544	298 639	635	2 410	235 981	317 673
Företagarens ålder								
-29 år
30-39 år	8 782	22 669	212 857	306 263	-7 290	-10 171	214 349	318 761
40-49 år	23 943	41 525	245 185	296 428	-5 499	-4 798	263 630	333 155
50-64 år	26 294	36 238	239 737	270 758	1 456	4 649	267 488	311 645
65- år	13 415	15 852	181 986	214 069	9 141	16 517	204 542	246 438

15.b. Justerad inkomst av näringsverksamhet, taxerad inkomst av tjänst, nettoinkomst av kapital exkl. räntefördelning samt totalt för samtliga inkomstslag 2014 för samtaxerade maka/make med uppdelning på kvinnor och män. Kronor per person

15.b. Adjusted business income and income from capital, income from employment and total income 2014 for jointly assessed spouses of the holders distributed by women and men. SEK per person

Redovisningsgrupp	Justerad inkomst av näringsverksamhet		Inkomst av tjänst		Justerad inkomst av kapital		Totalt för samtliga inkomstslag	
	Kvinnor	Män	Kvinnor	Män	Kvinnor	Män	Kvinnor	Män
Hela riket	20 125	29 564	211 747	256 472	800	659	232 671	286 695
Riksområden								
RO 1	24 217	34 758	210 353	258 978	1 160	-840	235 730	292 895
RO 2	16 969	29 511	212 364	259 302	473	2 178	229 807	290 990
RO 3	16 782	19 350	214 257	244 714	649	10	231 688	264 074
Åker, hektar								
-2	17 673	23 493	214 617	278 309	-2 928	-269	229 361	301 533
2,1-5,0	4 972	10 045	225 071	292 663	-618	-1 617	229 424	301 091
5,1-10,0	4 699	18 489	222 049	286 355	-968	-1 610	225 781	303 235
10,1-20,0	9 526	23 831	217 831	259 151	985	-320	228 342	282 662
20,1-30,0	15 853	27 667	210 641	244 013	1 773	7 273	228 267	278 954
30,1-50,0	22 458	35 171	206 625	225 278	2 483	845	231 566	261 294
50,1-100,0	40 653	83 522	195 889	169 630	2 992	7 489	239 533	260 641
100,1-200,0	59 861	89 236	187 833	147 001	2 128	6 815	249 822	243 052
200,1-	72 840	99 873	194 601	123 521	878	1 601	268 319	224 995
Heltidsjordbruk	50 346	76 065	190 421	170 765	1 862	4 565	242 629	251 395
Driftsinriktning								
Jordbruksväxter	19 406	31 412	218 668	248 829	3 471	4 245	241 544	284 486
Trädgårdsväxter	55 129	25 992	197 263	220 946	157	1 604	252 549	248 542
Jordbruks- och trädgårdsväxter	37 802	36 970	190 135	178 286	6 185	10 781	234 122	226 037
Mjölkkor	80 886	100 266	147 870	128 426	1 291	1 861	230 046	230 553
Köttdjur	18 962	40 624	210 888	221 598	-191	2 501	229 659	264 723
Nötkreatur, blandat	61 163	171 462	155 032	109 471	-267	10 854	215 927	291 787
Andra husdjur	15 730	22 583	219 555	283 347	-2 737	-1 244	232 548	304 686
Blandad husdjurskötsel	21 210	45 487	196 380	225 801	-3 662	-2 703	213 929	268 585
Blandat jordbruk								
- mest växtodling	24 626	6 741	212 100	224 013	3 180	2 516	239 906	233 270
- mest husdjur	22 082	32 952	207 327	223 291	465	2 761	229 874	259 005
Småbruk	5 487	16 405	223 150	290 250	-216	-1 434	228 421	305 220
Företagarens ålder								
-29 år
30-39 år	11 047	30 039	208 026	297 748	-9 674	-15 099	209 399	312 688
40-49 år	23 623	40 499	235 452	292 003	-7 307	-8 890	251 768	323 613
50-64 år	26 122	35 877	232 130	260 938	-312	895	257 940	297 710
65- år	13 567	14 478	176 260	207 145	9 223	14 270	199 050	235 893

Fakta om statistiken

Tabellförklaringar

Tabellerna i detta och föregående Statistiska meddelanden har utökats och omflyttats och skiljer sig därför ifrån tabellerna i det Statistiska meddelandet JO 42 SM 1201 och även till viss del i Statistiska meddelandet JO 42 SM 1301. Flera tablåer har också gjorts om till tabeller med en något ändrad indelning. Tabellerna har placerats i så logisk följd som är möjligt. Nedan följer förklaringar till tabellerna i detta Statistiska meddelande:

Tabell 1 – 5 Jordbrukarhushållens inkomster före och efter transfereringar

Tabell 1 - En sammanfattning av olika inkomstkomponenter som slutligen utmynnar i variabeln *hushållsinkomst efter transfereringar*. Särredovisning av heltidsjordbruk och småbruk förekommer i tabellen. Olika delar/komponenter i denna tabell särredovisas i följande tabeller.

Tabell 2 - Taxerade inkomster, de inkomster jordbrukarhushållen redovisar.

Tabell 3 - Här redovisas alla leden med ingående komponenter som leder fram till variabeln *hushållsinkomst före transfereringar*.

Tabell 4 - Från variabeln *hushållsinkomst före transfereringar* till variabeln *hushållsinkomst efter transfereringar* med olika transfereringar däremellan.

Tabell 5 - Samma variabel som i sista kolumnen i tabell 4, innehåller även länsvis redovisning av *hushållsinkomst efter transfereringar*. Särredovisning av heltidsjordbruk och småbruk.

Tabell 6 - 9 Jordbrukarhushållens justerade näringsinkomster

Tabell 6 - Syftet med denna tabell är att så långt det är möjligt redovisa inkomst av näringsverksamhet för aktuellt år med de beräknade variablerna *justerad inkomst av näringsverksamhet* och *samlad inkomst av näringsverksamhet*.

Tabell 7 - Hantering av underskott och överskott i näringsverksamhet visas.

Tabell 8 - Redovisning av de olika leden från variabeln *nettoinkomst av näringsverksamhet* till variabeln *justerad inkomst av näringsverksamhet*.

Tabell 9 - Bruttobeloppen inom de skattetekniska justeringarna räntefördelning, expansionsmedel och periodiseringsfond visas.

Tabell 10 - 15 Förvärsinkomster på individnivå

Tabell 10 - Redovisning av antalsuppgifter på individnivå och hushållsnivå, även länsvis. Tabellen är könsuppdelad.

Tabell 11 - Redovisning av inkomst för individer, dock ej särredovisat för företagare respektive maka/make. Tabellen är könsuppdelad.

Tabell 12 - Redovisning av antalsuppgifter på individnivå och hushållsnivå, även länsvis. Tabellen är könsuppdelad och uppdelad på företagare respektive maka/make till företagaren.

Tabell 13 - Redovisning av inkomster för företagare. Tabellen är könsuppdelad.

Tabell 14 - Redovisning av inkomster för företagare. Tabellen är könsuppdelad.

Tabell 15 - Redovisning av inkomster för maka/make till företagaren. Tabellen är könsuppdelad.

Resultatens jämförbarhet med tidigare år

Jämförbarheten bakåt i tiden försvåras av ett antal förändringar som har skett.

Från år 2011 redovisas resultat med driftsinriktningen småbruk. Ett jordbruksföretag som har ett arbetsbehov som är lägre än 400 standardtimmar per år definieras som småbruk.

Från och med år 2010 har definitionen för vilka företag som ingår i LBR ändrats. Detta för att ta hänsyn till EU:s avgränsningar, som inte fullt ut stämmer överens med de svenska. Från och med 2010 är därför LBR:s avgränsningar en sammanslagning av de gamla svenska avgränsningarna i LBR samt EU:s avgränsningar. Detta gör att uppgifterna för år 2010 och senare inte är fullt jämförbara med föregående års siffror.

Den största skillnaden mellan den gamla svenska definitionen av LBR och EU:s avgränsningar gäller arealer. Medan man i de gamla, svenska avgränsningarna hade en gräns på minst 2,0 hektar åkermark har man i EU:s avgränsningar en gräns på minst 5,0 hektar jordbruksmark. Från och med 2010 används därför en avgränsning på mer än 2,0 hektar åkermark eller minst 5,0 hektar jordbruksmark i LBR.

Med de gamla, svenska avgränsningarna innehöll LBR 68 150 företag 2010. Med den nya avgränsningen innehöll LBR 71 091 företag. Således gör den nya avgränsningen att LBR ökade med cirka 3 000 företag för 2010. Dessa företag återfinns i stort sett bara i storleksklassen företag med 2,0 hektar åkermark eller mindre.

Från år 2010 redovisas resultat även för heltidsjordbruk. Ett jordbruksföretag som beräknas kräva en arbetsinsats bestående av minst 1 600 standardtimmar per år definieras som ett heltidsjordbruk. Resultat för heltidsjordbruk visas enbart i Statistiska meddelanden från och med år 2010.

Från år 2007 har den minsta klassen av företag med åkermark utökats till att gälla intervallet 2,01–5,0 hektar åkermark. Tidigare år gällde intervallet 2,1–5,0 hektar åkermark. Denna förändring medför att antalet hushåll i denna storleksklass ökat något och kan därmed ha en viss inverkan på statistiken.

I samband med övergången från arealstöd till gårdsstöd år 2005 till följd av EU:s jordbruksreform ansökte betydligt fler jordbrukare än tidigare om stöd. Det innebär att ansökningar kom från jordbrukare som tidigare aldrig ansökt om stöd och därför inte funnits med i registret över de arealbaserade stöden. Det ökade antalet ansökningar om arealbaserat stöd 2005 ledde till ett ökat antal företag i LBR. Den totala åkerarealen har påverkats relativt lite, men i viss utsträckning har stöd sökts för arealer som ingen tidigare sökt stöd för. Förändringarna jämfört med tidigare år bör därför tolkas med försiktighet. Det innebär inte att jordbruket förändrats på motsvarande sätt, utan är också en följd av stödreglerna.

Eftersom de tillkomna företagen var många men i regel små, innebär det för Jordbrukarhushållens inkomster att inverkan på resultaten är störst för redovisningsgrupper där hushållen inte är indelade efter storlek (hela riket, riksområden respektive åldersgrupper). Effekten är att jordbruksrelaterade variabler i dessa grupper uppvisar lägre värden 2005 än de annars skulle ha gjort, medan icke jordbruksrelaterade variabler i regel fått ökade värden. Indelningarna efter åkerareal respektive driftsinriktning påverkas däremot inte i någon större utsträckning.

För variabeln *hushållsinkomst efter transfereringar* har dessa effekter till stor del tagit ut varandra och inverkan av förändringarna i populationen är relativt liten.

Indelning av jordbruksföretag i driftsinriktningar baseras på grödarealer och antal husdjur av olika slag vid jordbruksföretagen. Dessa uppgifter finns för alla

jordbruksföretag åren 1999, 2000, 2003, 2005, 2007, 2010 och 2013. För mellanliggande år finns uppgifter för ett urval av företag. Vid indelning i driftsriktning för de företag där aktuella uppgifter saknas används senast tillgängliga uppgifter, vilket medför en viss eftersläpning i klassificeringen, som rättas till nästa gång en totalundersökning genomförs. Denna eftersläpning i klassificeringen under de mellanliggande åren kan förväntas ha en viss effekt även på de redovisade ekonomiska variablerna för dessa år. En följd av detta blir att en del av de förändringar som skett under de mellanliggande åren kommer till uttryck först det år då aktuella strukturuppgifter föreligger för samtliga jordbruksföretag.

Beträffande förändringar för år 2000 och tidigare hänvisas till äldre Statistiska meddelanden.

Detta omfattar statistiken

Uppgifterna i detta Statistiska meddelande - Jordbrukarhushållens inkomster 2014 och 2015 - bygger på en sambearbetning mellan Lantbruksregistret (LBR) och den totalräknade inkomststatistiken (IoT). Från LBR hämtas uppgifter om vilka som var brukare vid lantbruksföretagen samt de uppgifter som behövs för att fördela brukarna på olika redovisningsgrupper.

Från IoT, som innehåller uppgifter om hela Sveriges befolkning, hämtas uppgifter om inkomster, avdrag, skatter och sociala ersättningar. Redovisningen i detta Statistiska meddelande omfattar brukaren och i princip samtliga personer i dennes hushåll (se nedan). Hushåll som driver jordbruksföretaget i aktiebolagsform ingår inte.

Definitioner och förklaringar

Hushåll och hushållsmedlemmar

I redovisningar avseende inkomståren till och med 1998 ingick endast brukaren och dennes maka/make. Från och med inkomståret 1999 redovisas uppgifterna per hushåll med i princip samma definition av hushållet som i registret över totalbefolkningen (RTB).

Från och med referensår 2014 kan hushåll skapas med hjälp av Hushållsregistret. Hushållsregistret bygger på alla personer som finns i RTB och har skapats utifrån lägenhetsregistret där personer folkbokförts på lägenhet. Detta gör att man exakt vet vilka som är folkbokförda på samma bostad. En stor fördel är att man numera kan koppla ihop samboende utan barn via lägenheten. För de personer som saknar uppgift om lägenhet i RTB har imputering skett enligt den gamla metoden, se nedan.

I RTB-hushållet ingår personer som är gifta med varandra (även registrerat partnerskap), barn (oavsett ålder) som bor på samma fastighet som föräldrarna, samt sammanboende som har gemensamt barn. RTB-hushållet kan bestå av maximalt två generationer. För sammanboende par utan gemensamma barn finns inget underlag för att skapa korrekta hushåll, vilket leder till att andelen ensamstående hushåll överskattas.

För jordbrukarhushållen överskattas även antalet vuxna barn som förs till samma hushåll som föräldrarna, eftersom det ofta finns mer än en bostad på jordbruksfastigheterna. Vid bearbetningen för jordbrukarhushållens inkomster har därför en schablon införts som innebär att barn i jordbrukarfamiljer anses ha eget hushåll från och med det år de fyllt 30 år. Detta är naturligtvis inte alltid fallet lika väl som en del barn under 30 år har eget hushåll på samma fastighet som föräldrarna. Denna schablonbehandling bedöms ändå komma närmare de faktiska förhållandena än att enbart gå på uppgiften i RTB.

Heltidsjordbruk och småbruk

Definitionerna heltidsjordbruk och småbruk bygger på den svenska typologin för jordbruksföretag. Det innebär att företagen klassificeras efter storlek och typ av verksamhet (driftsinriktning). Storleksindelningen bygger på att ett standardiserat arbetsbehov räknas fram för de grödor och djur som finns vid företaget. Arbetsbehovet per djur eller per hektar är normerat och baseras på uppskattade genomsnittliga arbetsbehov för respektive djurslag och grödor. Normtalen speglar alltså arbetsbehov under genomsnittliga förhållanden. Samma normtal för en gröda eller ett djur används i hela landet. I normtalen ingår tillägg för gemensamma arbetsmoment som underhåll av maskiner och för bokföring. Viss ställtid mellan olika arbetsmoment ingår däremot inte i normtalen.

Heltidsjordbruk är företag där det standardiserade arbetsbehovet är minst 1 600 timmar per år.

Småbruk är företag där det standardiserade arbetsbehovet är lägre än 400 timmar per år.

Förvärvsinkomster m.m.

Inkomst av yrkesmässigt bedriven förvärvsverksamhet (jordbruk, rörelse och fastighetsförvaltning) anses som **Inkomst av näringsverksamhet** om inkomsten inte räknas in under inkomstlagen tjänst eller kapital. Innehav av näringsfastighet, dvs. fastighet som inte utgör privatbostad, hänförs till näringsverksamhet. De flesta intäkter och kostnader som har direkt samband med verksamheten är skattepliktiga respektive avdragsgilla. Ett visst års inkomst av näringsverksamhet kan utgöras av det aktuella årets överskott minskat med det underskott i näringsverksamhet som redovisades föregående år (se nedan). Den redovisade inkomsten av näringsverksamhet benämns därför också **Redovisat överskott av näringsverksamhet**.

Inkomst av tjänst omfattar lön, förmåner (inkl. pensioner) och andra skattepliktiga ersättningar med avdrag för kostnader för inkomsternas förvärvande.

Sammanräknad förvärvsinkomst omfattar summan av inkomst av näringsverksamhet och inkomst av tjänst.

Allmänna avdrag omfattar avdrag för pensionsförsäkringspremier samt periodiskt understöd enligt dom eller avtal samt under vissa förutsättningar underskott av nystartad aktiv näringsverksamhet.

Taxerad förvärvsinkomst utgörs av sammanräknad förvärvsinkomst minskad med allmänna avdrag.

Allmän pensionsavgift utgår på förvärvsinkomster och var 7 % inkomståren 2014 och 2015. Den som var född 1937 eller tidigare eller hade en taxerad förvärvsinkomst under 18 823 kr år 2015 (18 781 kr år 2014) betalade inte allmän pensionsavgift. På inkomster över 468 867 kr år 2015 (459 183 kr år 2014) betalade man inte heller allmän pensionsavgift. Från och med inkomståret 2006 medges skattereduktion för allmän pensionsavgift med hela avgiften.

Beskattningsbar förvärvsinkomst utgörs av den taxerade förvärvsinkomsten minskad med de allmänna egenavgifterna och grundavdraget.

Underskott som uppkommit i näringsverksamhet får inte kvittas mot överskott av tjänst eller kapital. Kvittning får däremot ske genom att tidigare års underskott får tas upp som en avdragspost påföljande år i den aktuella förvärvskällan. Om även detta år ger upphov till ett underskott adderas underskotten. Är överskottet mindre än föregående års underskott uppkommer åter ett underskott (föregående års underskott minus årets överskott) som får tas upp påföljande år. Är överskottet större än föregående års underskott uppkommer överskott (årets överskott minus föregående års underskott). Det underskott av näringsverksamhet som redovisas i deklarationen ett visst år har därför ofta helt eller delvis

uppkommit under tidigare år och kan därför benämnas **Ackumulerat underskott av näringsverksamhet**.

För att bättre belysa inkomsten av näringsverksamhet för t.ex. år 2015 har (för de aktuella personerna år 2015) det ackumulerade underskottet för 2015 jämförts med motsvarande belopp för 2014. En ökning av beloppet utgör **Underskott** (av näringsverksamhet) för år 2015. En minskning av beloppet svarar mot ett överskott som kvittats mot underskott från tidigare år. **Redovisat överskott** (av näringsverksamhet) bildar tillsammans med variabeln **Överskott kvittat mot tidigare års underskott** överskottet före kvittning och benämns **Totalt överskott** (av näringsverksamhet). Skillnaden mellan Totalt överskott och Underskott bildar årets **Nettoinkomst av näringsverksamhet**.

Eftersom en betydande del av jordbrukarnas inkomst av näringsverksamhet ett visst år dels kan beskattas som inkomst av kapital genom reglerna om räntefördelning, dels genom avsättning till periodiseringsfonder och expansionsfonder kan förskjutas mellan inkomståren har variabeln **Samlad inkomst av näringsverksamhet** bildats för att bättre belysa det totala ekonomiska utfallet i näringsverksamheten det aktuella året. Variabeln räknas fram genom att till Nettoinkomst av näringsverksamhet addera nettot av räntefördelning samt nettot av avsättningar och uttag från expansionsfonder.

Från och med inkomståret 2006 har variabeln **Justerad inkomst av näringsverksamhet** bildats, där även nettot av insättningar och uttag från periodiseringsfonder inkluderas. (För åren före 2006 saknas uppgifter om förändringar i periodiseringsfonder i det använda registret).

Kapitalinkomster m.m.

Nettoinkomst av kapital utgör summan av inkomsträntor och utdelningar, inkomst av uthyrning av privatbostad, positiv räntefördelning samt kapitalvinster minskat med utgiftsräntor, avdragsgilla förvaltningskostnader, negativ räntefördelning samt kapitalförluster.

Skatter och övriga negativa transfereringar

I de negativa transfereringarna ingår allmän pensionsavgift, statlig och kommunal inkomstskatt på förvärvsinkomster, skatt på kapitalinkomster, fastighets-skatt, expansionsmedelsskatt netto, skattereduktioner samt övriga negativa transfereringar (se nedan). Från och med år 2000 ingår inte den tidigare församlingsskatten i kommunalskatten. Däremot har begravningsavgiften inräknats i kommunalskatten.

Nettoförändring av expansionsmedel avser skillnaden mellan de avsättningar till expansionsmedel och de återföringar av expansionsmedel som skett under inkomståret.

På avsatta belopp uttas från och med 2013 en skatt på 22 %, för referensåren 2009–2012 var skatten på 26,73 % av det avsatta beloppet, tidigare var skattesatsen 28 %. När belopp återförs tillgodoräknas denna skatt.

Samtliga som har expansionsmedel från tidigare år får tillbaka dessa under 2013 och den tidigare inbetalda skatten på 26,73 % återbetalas. De jordbrukarhushåll som väljer att återinsätta expansionsmedel betalar 22 % skatt. Dessa jordbrukarhushåll har då fått tillbaka 4,73 % av återinsatta expansionsmedel, vilka inte inkluderades i jordbrukarhushållens inkomster för år 2013. Inte heller inkluderades de 1,27 % återinsatta expansionsmedlen som jordbrukarhushållen fick tillbaka på motsvarande sätt år 2009.

Om det uppstår underskott i inkomstslaget kapital kan detta underskott inte sparas till följande år. Däremot medges skattereduktion för underskott av kapital. Övriga reduktioner i **Skattereduktioner** åren 2014 och 2015 är: skattereduktion för fastighetsavgift, särskilt grundavdrag till pensionärer, skattereduktion för sjöinkomst, skattereduktion för allmän pensionsavgift, skattereduktion för arbetsinkomster (jobbskatteavdrag), samt skattereduktion för husarbete i form av

RUT (rengöring, underhåll och tvätt) och ROT (reparation, ombyggnad och tillbyggnad) samt skattereduktion för gåva.

Återbetalade studiemedel och givet bidragsförskott bildar tillsammans **Övriga negativa transfereringar**.

Hushållsinkomster

Hushållsinkomst före transfereringar har räknats fram genom att nettoförändring i expensionsmedel, nettointkomst av näringsverksamhet, inkomst av tjänst och nettointkomst av kapital har summerats och de allmänna avdragen har subtraherats.

Skattefria positiva transfereringar utgörs av summan av barnbidrag, bostadsbidrag, kommunalt bostadstillägg, socialbidrag, studiebidrag och studiepenning, skattefritt vårdbidrag och merkostnadsersättning till värnpliktiga, handikappersättning och bidragsförskott med flera ej skattepliktiga transfereringar. Skattepliktiga transfereringar såsom allmän pension, sjukpenning etc. ingår i den taxerade inkomsten.

Hushållsinkomst efter transfereringar skiljer sig från hushållsinkomsten före transfereringar genom att alla positiva och negativa transfereringar har beaktats.

Så görs statistiken

Uppgifterna till tabellerna i Jordbrukarhushållens inkomster 2014 och 2015 har erhållits genom en sambearbetning mellan Lantbruksregistret (LBR) och den totalräknade inkomststatistiken (IoT) för respektive inkomstår.

Statistikens tillförlitlighet

Eftersom LBR i princip är en totalundersökning och IoT bygger på administrativa register och är totalräknad blir precisionen i beloppsberäkningarna mycket hög.

Bra att veta

Under de senaste åren har bland annat nedan beskrivna förändringar av skatteregler m.m. påverkat inkomststatistiken. Förändringar av skatteregler för åren 2000–2002 finns i korthet beskrivna i Statistiska meddelandet JO 42 SM 0401 och för åren 1995–1999 i JO 42 SM 0101, vilka finns publicerade på Jordbruksverkets och SCB:s webbplatser.

Inkomståret 2015

Den nedre skiktgränsen för statlig skatt på 20 % höjdes till 430 200 kr i beskattningsbar förvärvsinkomst. Skiktgränsen för statlig skatt på 25 % höjdes till 618 600 kr.

Skattereduktion för förnybar el tillkommer, dock har denna skattereduktion inte inkluderats.

Förändringar i egenavgifter och allmän löneavgift för de som är födda 1989 eller senare har införts.

Inkomståret 2014

Den nedre skiktgränsen för statlig skatt på 20 % höjdes till 420 800 kr i beskattningsbar förvärvsinkomst. Skiktgränsen för statlig skatt på 25 % höjdes till 602 600 kr.

Det förhöjda grundavdraget som gäller personer födda 1948 eller tidigare, har höjts ytterligare.

Nedsättning (avdrag) för egenavgifter har höjts till 7,5 % av avgiftsunderlaget, avdraget får högst bli 15 000 kr.

Inkomståret 2013

Den nedre skiktgränsen för statlig skatt på 20 % höjdes till 413 200 kr i beskattningsbar förvärvsinkomst. Skiktgränsen för statlig skatt på 25 % höjdes till 591 600 kr.

Schablonavdraget vid uthyrning av privatbostad (villa, lägenhet och fritidshus) eller hyresrätt har höjts till 40 000 kr per år.

Fastighetsavgiften för hyreshus avseende bostadslägenheter har sänkts till 0,3 % (hel avgift) respektive 0,15 % (halv avgift).

Ett nytt så kallat investeraravdrag infördes från och med den 1 december 2013. Det tillämpas på investeringar gjorda efter den 30 november 2013.

Expansionsfondsskatt har sänkts till 22 %.

Inkomståret 2012

Skattereduktionen för gåvor har införts.

Lägsta underlag för att betala statlig inkomstskatt har höjts till 200 kr.

Den nedre skiktgränsen för statlig skatt på 20 % höjdes till 401 100 kr i beskattningsbar förvärvsinkomst. Skiktgränsen för statlig skatt på 25 % höjdes till 574 300 kr.

Avdraget för resor mellan bostaden och arbetsplatsen medges endast för den del av kostnaderna som överstiger 10 000 kr.

Schablonavdraget vid uthyrning av privatbostad (villa, lägenhet och fritidshus) eller hyresrätt har höjts till 21 000 kr per år.

Nya regler för investeringsfonder har tillkommit, delägare i dessa beskattas för beräknade schablonintäkter.

Inkomståret 2011

Det förhöjda grundavdraget för personer födda 1945 eller tidigare har höjts ytterligare.

Schablonavdraget vid uthyrning av privatbostad (villa, lägenhet och fritidshus) eller hyresrätt har höjts till 18 000 kr per år.

Den nedre skiktgränsen för statlig skatt på 20 % höjdes till 383 000 kr i beskattningsbar förvärvsinkomst. Skiktgränsen för statlig skatt på 25 % höjdes till 548 300 kr.

Inkomståret 2010

Skatt tas ut på alla bostadssuppskov.

Fastighetsskatten för småhus som saknar byggnadsvärde och tomtmark för småhus som är bebyggda med småhus på ofri grund har ersatts med fastighetsavgift.

Nedsättning av egenavgifter med 5 % av aktuellt avgiftsunderlag kan erhållas för personer födda 1945–1983 med avgiftspliktig inkomst av näringsverksamhet överstigande 40 000 kr. Avdraget är högst 10 000 kr.

Den nedre skiktgränsen för statlig skatt på 20 % höjdes till 372 100 kr i beskattningsbar förvärvsinkomst. Skiktgränsen för statlig skatt på 25 % höjdes till 532 700 kr.

Inkomståret 2009

Nytt förhöjt grundavdrag för personer födda 1943 eller tidigare har införts.

Skattereduktion för husarbete gäller även för så kallade ROT-arbeten.

Förmånen av att för privat bruk använda en datorutrustning som arbetsgivaren tillhandahåller (lånedator) värderas till marknadsvärdet. Om avtal tecknats 2006 eller tidigare kan dock förmånsvärdet beräknas på annat sätt.

Avdraget för resor mellan bostaden och arbetsplatsen medges endast för den del av kostnaderna som överstiger 9 000 kr.

Schablonavdraget vid uthyrning av privatbostad (villa, lägenhet och fritidshus) eller hyresrätt har höjts till 12 000 kr per år.

Den nedre skiktgränsen för statlig skatt på 20 % höjdes till 367 600 kr i beskattningsbar förvärvsinkomst. Skiktgränsen för statlig skatt på 25 % höjdes till 526 200 kr.

Expansionsfondsskatt har sänkts till 26,3 %.

Inkomståret 2008

Fastighetsskatten på bostäder har avskaffats, den har ersatts med ett nytt system för fastighetsavgift. För tomt för småhus/småhus under uppförande gäller fastighetsskatt. Den som äger fastigheten den 1 januari 2008 ska betala avgiften eller skatten för hela kalenderåret 2008.

Skattereduktion för fastighetsskatt har slopats.

Den tidigare begränsningsregeln för fastighetsskatt har avskaffats.

Skattereduktion för fastighetsavgift som gäller pensionärer (födda år 1942 eller tidigare eller för personer som under 2008 har fått sjuk- eller aktivitetsersättning) har införts.

Den skattepliktiga delen av vinsten vid försäljning av privatbostad har höjts till 22/30.

Den särskilda löneskatten på vissa förvärvsinkomster för personer födda år 1937 eller tidigare har avskaffats.

Den generella nedsättningen för egenavgifter har avskaffats.

Förmånen av att för privat bruk använda en datorutrustning som arbetsgivaren tillhandahåller (lånedator) värderas till 4 800 kr per år.

Reseavdraget i egen bil har höjts till 18,50 kr per mil.

Högsta avdrag för pensionssparande är 12 000 kr.

Den nedre skiktgränsen för statlig skatt på 20 % höjdes till 328 800 kr i beskattningsbar förvärvsinkomst. Skiktgränsen för statlig skatt på 25 % höjdes till 495 000 kr.

Inkomståret 2007

Förmögenhetsskatten avskaffades och därmed också skattereduktioner för förmögenhetsskatt.

Avgifter till fackförening och arbetslöshetskassa ger inte längre skattereduktion.

Skattereduktionen för arbetsinkomster (jobbskatteavdrag) infördes.

Skattereduktion för hushållsarbete infördes.

Avdrag för kostnader för resor mellan bostaden och arbetsplatsen medges endast för den del av kostnaderna som överstiger 8 000 kr.

Avdrag för övriga avdragsgilla utgifter (än resor, tillfälligt arbete och dubbelbosättning) medges endast för del av kostnaderna som överstiger 5 000 kr.

Underlaget för fastighetsskatt på bostäder är fryst och blir högst samma som för inkomståret 2006.

Förmånen av att för privat bruk använda en datorutrustning som arbetsgivaren tillhandahåller (lånedator) värderas till 2 400 kr per år.

Skattereduktioner för vissa miljöförbättrande installationer i småhus (Miljö-ROT) har slopats.

Skattereduktioner för virke från stormfälld skog har slopats.

Det förhöjda grundavdrag som tidigare medgavs i vissa delar av landet har slopats.

Den generella nedsättningen för egenavgifter har sänkts till 2,5 % av underlaget, dock maximalt 4 500 kr.

Sänkta egenavgifter och allmän löneavgift infördes den 1 juli 2007 för personer födda 1982–1988.

Den nedre skiktgränsen för statlig skatt på 20 % höjdes till 316 700 kr i beskattningsbar förvärvsinkomst. Skiktgränsen för statlig skatt på 25 % höjdes till 476 700 kr.

Inkomståret 2006

Avdraget för allmän pensionsavgift slopades. Istället medges skattereduktion för allmän pensionsavgift med hela avgiften.

Inom stödområdena infördes förhöjt grundavdrag.

En begränsning av fastighetsskatten på markvärdet infördes för småhus (högst 2 kr per kvadratmeter, men aldrig högre än 5 000 kr).

Skattereduktionen för bredbandsanslutning förlängdes och gäller till och med inkomståret 2007.

Skattereduktionen för utgifter för byggnadsarbeten på bostadshus (ROT-avdrag) slopades.

Skattereduktion för förmögenhetsskatt medgavs i vissa fall även om rätt till skattereduktion för fastighetsskatt inte längre förelåg.

Reseavdraget höjdes till 18 kr per mil då egen bil används för resor till arbetet eller för tjänsteresor.

Den nedre skiktgränsen för statlig skatt på 20 % höjdes till 306 000 kr i beskattningsbar förvärvsinkomst. Skiktgränsen för statlig skatt på 25 % höjdes till 460 600 kr.

Inkomståret 2005

Möjlighet till skattereduktion för virke från stormfälld skog infördes för dem som den 8–9 januari 2005 drabbades av stormen Gudrun. Avdrag medges med 50 kr per kubikmeter fast mått under bark (m³fub) för den mängd stormvirke som under perioden 8 januari 2005–31 december 2006 avyttras eller forslas ut ur stormskog på lantbruksenhet och mäts vid virkesmätning och som överstiger ett års tillväxt (dock minst 200 m³fub).

87,5 % av den allmänna pensionsavgiften fick dras av som skattereduktion. Samtidigt reducerades avdraget för den allmänna pensionsavgiften till 12,5 % av avgiften.

Gränsen för förmögenhetsskatt höjdes till 3 000 000 kr för sambeskattade.

Dämpningsregeln för fastighetsskatt vid höjda taxeringsvärden utsträcktes till att gälla även småhus på lantbruk.

Reseavdraget höjdes till 17 kr per mil då egen bil används för resor till arbetet eller för tjänsteresor.

Det fasta beloppet på 200 kr för kommunal inkomstskatt slopades liksom den 2004 införda skattereduktionen på samma belopp.

Den nedre skiktgränsen för statlig skatt på 20 % höjdes till 298 600 kr i beskattningsbar förvärvsinkomst. Skiktgränsen för statlig skatt på 25 % höjdes till 450 500 kr.

Inkomståret 2004

Särskild skattereduktion (200 kr) infördes.

Dämpningsregeln för fastighetsskatt vid höjda taxeringsvärden utsträcktes till att gälla även hyreshus.

Skattereduktion för vissa miljöförbättrande installationer i småhus infördes.

Skattereduktion för utgifter för byggnadsarbete på bostadshus (ROT-avdrag) infördes.

Den nedre skiktgränsen för statlig skatt på 20 % höjdes till 291 800 kr i beskattningsbar förvärvsinkomst. Skiktgränsen för statlig skatt på 25 % höjdes till 441 300 kr.

Inkomståret 2003

En dämpningsregel för fastighetsskatt vid höjda taxeringsvärden infördes för småhus.

Skattereduktion för förmögenhetsskatt infördes och gäller för de hushåll som får skattereduktion för fastighetsskatt och som också betalar förmögenhetsskatt som avser det småhus som är hushållets permanenta bostad.

Skattereduktion på förvärvsinkomster slopades och i stället höjdes grundavdraget.

Ett nytt pensionssystem infördes 2003. Det särskilda grundavdraget för folkpensionärer togs bort. I stället höjdes pensionen för de pensionärer som tidigare fått särskilt grundavdrag. Som följd av detta ska från och med 2004 års taxering även pensionärer som tidigare inte behövt deklarerat lämna deklaration och pensionärer betalar numera skatt enligt samma regler som gäller för löntagare.

Den nedre skiktgränsen för statlig skatt på 20 % höjdes till 284 300 kr i beskattningsbar förvärvsinkomst. Skiktgränsen för statlig skatt på 25 % höjdes till 430 000 kr.

Annan statistik

Uppgifter med den tidigare tillämpade definitionen av familjen (brukaren inklusive maka/make) har för inkomståret 1998 redovisats i Statistiska meddelandet JO 42 SM 0001 och uppgifter för inkomståren 1996 och 1997 återfinns i JO 42 SM 9901. Uppgifter för inkomståren 1999–2015 med den nya definitionen av hushållet har redovisats i Statistiska meddelanden JO42 - senast för inkomståren 2014 och 2015 i JO 42 SM 1701. Uppgifter om utvecklingen för lantbruksföretagens inkomst- och lönsamhetsförhållanden enligt företagsekonomiska principer redovisas i Jordbruksekonomiska undersökningen (JEU).

Vid SCB finns också två statistikprodukter som belyser inkomstförhållanden för individer och familjer för hela befolkningen. Den ena är den totalräknade inkomststatistiken vars uppgifter denna publikation till stor del bygger på. Den andra är undersökningen om Hushållens ekonomi (HEK), vars syfte är att kartlägga den disponibla inkomstens fördelning bland olika hushåll samt belysa inkomststrukturen och den inkomstomfördelning som sker genom skatter och bidrag.

Elektronisk publicering

Detta Statistiska meddelande finns kostnadsfritt åtkomligt på Jordbruksverkets webbplats <http://www.jordbruksverket.se> under Ta del av statistiken samt på SCB:s webbplats <http://www.scb.se> under Jord- och skogsbruk, fiske.

Mer information om statistiken och dess kvalitet ges i en särskild [Beskrivning av statistiken](#).

In English

Summary

If you would like to download the publication in PDF format, then please click on the link “Första sidan – I korta drag” above, then click on the link “Hela publikationen (PDF)”.

For all agricultural households, the average household income transfers was SEK 365 600 in 2015, an increase by SEK 10 100 since 2014. Among the category full-time farming, the average household income was SEK 380 000 after taxes.

For farmers and spouses the income from business and employment has been calculated for women and men since 1996. In 2015, income from business increased slightly for women and decreased for men. However, income from employment increased for both women and men which resulted in an increased total income for both genders.

List of tables

Explanation of symbols	11
1.a. Specified household incomes after transfers 2013–2015. SEK per household	12
1.b. Specified household incomes after transfers 2012–2014. SEK per household	13
2.a. Assessed incomes from business and employment etc. in 2015. SEK per household	14
2.b. Assessed incomes from business and employment etc. in 2014. SEK per household	15
3.a. Household income before transfers in 2015. SEK per household	16
3.b. Household income before transfers in 2014. SEK per household	17
4.a. Household income before and after transfers in 2015. SEK per household	18
4.b. Household income before and after transfers in 2014. SEK per household	19
5. Household income after transfers 2013–2015. SEK per household	20
6.a. Adjusted business incomes 2015. SEK per household	22
6.b. Adjusted business incomes 2014. SEK per household	23
7.a. Net business incomes 2015. SEK per household	24
7.b. Net business incomes 2014. SEK per household	25
8.a. Business incomes 2015. SEK per household	26
8.b. Business incomes 2014. SEK per household	27
9.a. Gross figures for interest adjustment for self-employed, expansion funds and tax allocation reserve 2015. SEK per household	28
9.b. Gross figures for interest adjustment for self-employed, expansion funds and tax allocation reserve 2014. SEK per household	29
10.a. Number of farmers and spouses, household members and households 2015	30
10.b. Number of farmers and spouses, household members and households 2014	32
11.a. Assessed incomes from business and employment for farmers and spouses in 2015 distributed by women and men. SEK per person	34

11.b. Assessed incomes from business and employment for farmers and spouses in 2014 distributed by women and men. SEK per person	35
12.a. Number of single respectively jointly assessed holders and number of spouses 2015 distributed by women and men	36
12.b. Number of single respectively jointly assessed holders and number of spouses 2014 distributed by women and men	37
13.a. Adjusted business income and assessed income from employment 2015 for single and jointly assessed holders distributed by women and men. SEK per person	38
13.b. Adjusted business income and assessed income from employment 2014 for single and jointly assessed holders distributed by women and men. SEK per person	39
14.a. Adjusted income from capital and total income 2015 for single and jointly assessed holders distributed by women and men. SEK per person	40
14.b. Adjusted income from capital and total income 2014 for single and jointly assessed holders distributed by women and men. SEK per person	41
15.a. Adjusted business income and income from capital, income from employment and total income 2015 for jointly assessed spouses of the holders distributed by women and men. SEK per person	42
15.b. Adjusted business income and income from capital, income from employment and total income 2014 for jointly assessed spouses of the holders distributed by women and men. SEK per person	43

List of terms

Ackumulerad	Accumulated
Allmänna avdrag	General deductions
Allmän pensionsavgift	Compulsory pension contribution paid by the employees
Andra husdjur	Other animals
Antal	Number
Avdrag	Deduction
Avdragsgill	Deductible
Belopp	Amount
Beskattningsbar	Taxable
Blandat	Mixed
Bostad	Dwelling
Brukare/företagare	Farmer, holder
Djur	Animal
Driftsinriktning	Type of farming
Därav	Of which
Egenavgifter	The holders duties for social insurance

Expansionsmedel	Expansion funds
Familjeinkomst	Family income
Fastighet	Real estate
Fastighetsskatt	Real estate tax
Fördela	Distribute
Företag	Holding, business enterprise
Företagare/brukare	Holder, farmer
Förmögenhet	Wealth, property
Förmögenhetsskatt	Property tax
Förvärvsinkomst	Income from employment and business
Förändring	Change
Gifta	Married
Grundavdrag	Tax free allowance
Hektar (ha)	Hectare
Hela riket	The whole country
Heltidsjordbruk	Full-time farming
Husdjur	Domestic animal
Husdjursskötsel	Animal husbandry
Hushåll	Household
Hushållsmedlem	Household member
Inkomst	Income
Inkomstskatt	Income tax
Inkomst av kapital	Income from capital
Inkomst av näringsverksamhet	Income from business
Inkomst av tjänst	Income from employment
Inkomstslag	Type of income
Inkomstår	Income year
Jordbruk	Agriculture
Jordbruksväxter	Field crops
Kalkylerad	Calculated
Kapital	Capital gain
Kapitalförlust	Capital loss
Kapitalinkomst	Income from capital
Kapitalutgift	Capital expenditure
Kapitalvinst	Capital gain
Kronor, (kr)	SEK
Kvinnor	Women
Köttdjur	Beef cattle

Län	County
Maka, make	Spouse
Minskning	Decrease
Mjölkkö	Dairy cow
Män	Men
Negativ	Negative
Netto	Net
Nettoförändring	Net change
Nettoinkomst	Net income
Näringsverksamhet	Business
Nötkreatur	Cattle
Pension	Pension
Pensionsavgift	Pension contribution
Pensionsförsäkring	Pension insurance
Person	Person
Periodiseringsfond	Tax allocation reserve
Positiva	Positive
Procent, (%)	Per cent
Riket	The whole country
Riksområde	Major region
Räntefördelning	Interest adjustment for self-employed
Samtaxerad	Assessed jointly
Samtliga	All
Sammanräknad förvärvsinkomst	Total income from employment
Skatt	Taxes
Skattefri	Non taxable
Skattereduktion	Tax reduction
Småbruk	Small farms
Storleksgrupp	Size group
Summa	Total
Tabell	Table
Taxerad	Assessed
Tjänst	Employment
Totalt	Totally
Transfereringar	Transfers
Trädgårdsväxter	Horticultural plants
Underskott	Deficit
Utdelning	Dividend
Växtodling	Cropping

Åker	Arable land
Ålder	Age
År	Year
Ökning	Increase
Överskott	Surplus
Övrig	Other