



Statistics Sweden

Statistiska centralbyrån

Översyn av metod och definition för:

SCBs avgränsningar av koncentrerad bebyggelse

Tätorter

Småorter

Fritidshusområden

Arbetsplatsområden utanför tätort

SCB, Stockholm

08-506 940 00

SCB, Örebro

019-17 6 00

www.scb.se



Förord

Sedan flera år tillbaka tar SCB fram gränser och statistik för de regionala indelningarna tätorter, småorter, fritidshusområden och arbetsplatsområden utanför tätort. Av dessa är tätortsstatistiken den äldsta och mest efterfrågade produkten. Statistik över befolkning i tätort presenteras på SCBs webbplats i en tidsserie från 1960.

En gemensam nordisk definition av tätorter fastställdes vid det statistiska chefsmötet 1960. I Sverige har definitionen sedan dess tillämpats strikt, bland annat i syfte att tidsserier inte ska brytas. Idag finns dock ett behov att se över tätortsdefinitionen och anpassa den efter dagens behov och förutsättningar.

Metoden för att ta fram områdesgränser har kontinuerligt förändrats utifrån bättre tekniska förutsättningar. Gränserna skapas nu digitalt i GIS-miljö, men de manuella momenten har fortsatt att dominera i arbetet. Det är också i metodarbetet som vi ser det största behovet av utveckling. När arbetet utförs manuellt ökar risken för personberoende bedömningar och tolkningar. Dessutom blir arbetet resurskrävande. Vi har idag tillgång till både teknik och data som gör det möjligt att förändra metoderna på ett kvalitetssäkert sätt, vilket kan ge oss vinster både vad gäller tidsåtgång och ökad kvalitet.

Nästa uppdatering av gränser och statistik kommer att avse den 31 december 2015 och genomföras under 2016. Som en förberedelse inför det arbetet har SCB genomfört test och utvärdering av nya metoder och definitioner, i syfte att ha kvalitetssäkrade arbetssätt på plats när de nya gränserna ska dras. Eftersom de fyra typerna av indelningar görs på liknande sätt och har mycket gemensamt i statistik och definitioner, har alla setts över samtidigt.

Statistiska centralbyrån i april 2016

Marie Haldorson

Kaisa Ben Daher

Innehåll

Förord	2
Innehåll	4
Sammanfattning	6
Bakgrund.....	6
Nya definitioner.....	6
Tätorter.....	6
Småorter.....	7
Fritidshusområden.....	7
Arbetsplatsområden utanför tätort.....	7
Nya metoder.....	7
Konsekvenser av förändringar.....	8
Slutsatser.....	8
1 Inledning	9
1.1 Bakgrund.....	9
1.1 Mål och förväntat resultat.....	9
1.1.1 Kvalitetsmått.....	10
1.2 Metod för utvecklingsarbetet.....	10
2 Definitioner	12
2.1 Gamla definitioner.....	12
2.1.1 Tätorter.....	12
2.1.2 Småorter.....	14
2.1.3 Fritidshusområden.....	14
2.1.4 Arbetsplatsområden utanför tätort.....	15
2.2 Nya definitioner.....	16
2.2.1 Tätorter.....	16
2.2.2 Småorter.....	18
2.2.3 Fritidshusområden.....	19
2.2.4 Arbetsplatsområden utanför tätort.....	20
3 Genomförande, metod	21
3.1 Gamla metoder.....	21
3.1.1 Tätorter.....	21
3.1.2 Småorter.....	21
3.1.3 Fritidshusområden.....	21
3.1.4 Arbetsplatsområden utanför tätort.....	21
3.2 Nya metoder.....	22

3.2.1	Tätorter.....	22
3.2.2	Småorter.....	24
3.2.3	Fritidshusområden.....	25
3.2.4	Arbetsplatsområden utanför tätort.....	25
4	Utvärdering av resultat	26
4.1	Tätorter.....	26
4.1.1	Statistik.....	26
4.1.2	Bakom siffrorna	28
4.1.3	Revidering av 2010 års gränser	29
4.2	Småorter.....	29
4.3	Fritidshusområden.....	30
5	Slutsatser och rekommendationer	31

Sammanfattning

Bakgrund

Vart femte år tar SCB fram gränser och statistik för de regionala indelningarna tätorter, småorter, fritidshusområden och arbetsplatsområden utanför tätort. Syftet med statistiken är i första hand att beskriva befolkningens utbredning mellan tät- och glesbebyggda områden. Inom området markanvändning används data för att klassificera mark utifrån funktion och innehåll. Utanför SCB används statistik och gränser inom ett brett fält av områden. Det gäller särskilt tätortsdata.

De fyra områdestyperna definieras kortfattat enligt denna tabell:

Tabell 1. Sammanfattning definitioner områdestyper

Områdestyp	Antal invånare	Avstånd mellan hus	Övrigt
Tätort	200 -	200 m	Max 50 procent fritidshus
Småort	50-199	150 m	
Fritidshusområde		150 m	Minst 50 fritidshus
Arbetsplatsområde utan för tätort		300 m	Minst 50 förvärvsarbetande

I SCBs definitioner av områdena finns flera delar som lämnar utrymme för tolkningar. I syfte att öka tydlighet och kvalitet, samt minska utrymmet för tolkningar, har SCB gjort en översyn av gällande definitioner. I praktiken har det inneburit att SCB har satt siffror på otydliga mått och pekat ut specifika källor för de företeelser som nämns i definitionerna. Målet för arbetet har även varit ökad samstämmighet med andra definitioner och anpassning till användarbehov.

Eftersom det nu finns både teknik och data som gör det möjligt att förändra och effektivisera metoderna har även tester av nya arbetssätt gjorts. I testerna har 2010 års gränser återskapats enligt nya definitioner och metoder.

Nya definitioner

Tätorter

SCB föreslår att definitionen av tätorter förtydligas, genom att tätorten byggs upp i tre steg:

1. En kärna skapas, där max 150 meter mellan huskropparna tillåts.
2. Kärnan knyts ihop med annan bebyggelse när avståndet är max 200 meter mellan huskropparna. Kopplingen ska ske via vägnätet.
3. Tätortskärnor kan slås samman när avståndet är mer än 200 meter mellan huskroppar, om tillräckligt många bor och arbetar i de olika delarna.¹

Företeelser för allmännyttiga ändamål, som är tydligt utmärkta i registerdata, tillåts knyta ihop delar och ingå i tätortens ytterkanter.

¹ Den totala maxlängden mellan områdena, har i testerna varit 360 meter, men kan komma att justeras i arbetet med 2015 års tätorter.

I den nya definitionen sätts ingen gräns för hur stor andel fritidshus tätorten får innehålla. Tätorter tillåts också överlappa SCBs områdesgränser för fritidshusområden. Det är den förändring som kommer få störst påverkan på statistiken. Det finns dock flera skäl till att göra ändringen, bland annat att överlappen ger mer information om tätortens innehåll, vilket ger möjligheter till fler analyser och bearbetningar.

Minsta invånarantal i tätorten fortsätter att vara 200. I statistikredovisningen kan en klassning av tätorterna göras utifrån storlek på befolkning och andra faktorer. Men det ingår inte i det här projektet att ta fram den klassningen.

Småorter

Definitionen av småorter följer tätortsdefinitionens första steg, men småorten innehåller endast kärnan av byggnader, där avståndet är max 150 meter mellan huskropparna. Antalet invånare fortsätter att vara 50-199.

Fritidshusområden

Målet för översynen av fritidshusområden har främst handlat om hur begreppet *fritidshus* ska definieras. För att uppnå en samstämmighet med statistiken över fastighetstaxeringar definieras fritidshus som byggnader där folkbokförd befolkning saknas och där fastigheten har typkod (enligt fastighetstaxeringsregistret):

- 120 (lantbruksenhet, bebyggd)
- 213 (småhus, byggnadsvärde < 50 000 kronor)
- 220 (småhusenhet, helårsbostad)
- 225 (byggnad på ofri grund/annans mark)

I grunden är definitionen av fritidshusområden samma som tidigare, d.v.s. att området har minst 50 fritidshus och att avståndet mellan byggnaderna inte överstiger 150 meter.

Arbetsplatsområden utanför tätort

Det är en låg efterfrågan på statistik över arbetsplatsområden utanför tätort, samtidigt som statistiken har en hög produktionskostnad. För att öka efterfrågan behöver definitionen förtydligas och anpassas efter användarnas behov. I den här rapporten presenteras förslag på utveckling. Men alternativen kräver ytterligare tester, vilka inte ryms i det här projektet. Testerna fortsätter därför under 2017.

Nya metoder

En ökad tillgång till registerdata, via myndighetssamarbetet Geodatasamverkan², har möjliggjort en ökad automatisering av arbetet med områdesgränserna. Det har varit en målsättning att minimera de manuella momenten i arbetet, i syfte att minska personberoende och att effektivisera arbetet.

Den nya metoden innebär i korthet att byggnadskroppar och fastighetspolygoner buffras i flera steg, för att bilda områdesgränser. Samtliga områden skapas på nytt vid varje omgång, utifrån registerdata för aktuellt år. En manuell granskning av

² Avtal för bättre tillgång till geodata mellan myndigheter och organisationer.
www.geodata.se

alla gränser görs, i syfte att hitta eventuella fel i den automatiska bearbetningen. Men manuella justeringar tillåts i regel inte.

De större tätorterna, med 10 000 invånare eller mer, kommer att granskas särskilt. De var 118 stycken i 2010 års tätortsstatistik. De har en större påverkan på statistiken och är på grund av sin storlek svårgranskade. För dessa tillåts manuell justering, enligt en checklista.

I testerna har det varit en utmaning att sätta siffror på de mer vaga skrivningarna i definitionen och att hitta registerdata till alla företagsen. Det har inte alltid lyckats. Det är t.ex. svårt att ringa in stråk av större vägar och parkmark. Men på sikt kommer utbudet av data att öka och kvaliteten på gränserna bli bättre.

Konsekvenser av förändringar

I SCBs tester av nya definitioner och metoder, ökar cirka 70 procent av tätorterna sin yta med minst 1 hektar. Ökningen kan bestå av enstaka hus eller av större områden tät bebyggelse. Eftersom den nya definitionen tillåter en hög andel fritidshus ökar flera tätorter med intilliggande fritidshusområden. Ibland försvinner industriområden från tätorten, om de har ett långt avstånd till den täta bebyggelsen.

I tester av småorter blir skillnaderna mot gällande gränser oftast små. Den största skillnaden är att det bildas flera nya småorter, till följd av att SCB i den manuella granskningen har sorterat bort flera kandidater till nya småorter.

På grund av en snävare definition av fritidshus minskar antalet fritidshusområden i SCBs tester. De områden som försvinner är de som består av fritidshus utan typkodsklassificering samt områden med hus till uthyrning. I testerna överlappas cirka 40 procent av fritidshusområdena av tätorter.

Slutsatser

De tester som SCB har gjort visar ett bra resultat. Projektmålen anses därför vara uppfyllda. SCB rekommenderar att de definitioner och arbetsmetoder som föreslås i rapporten tillämpas i arbetet med 2015 års statistik. Mindre justeringar kan behöva göras under arbetet, utifrån tillgång på indata och produktionssystem. Det kan t.ex. handla om att indata för år 2015 är av en annan kvalitet än testdata.

En effektivisering av arbetet ökar möjligheterna för tätare uppdateringar. Planen för perioden 2016-2020 blir att uppdatera tätortsgränserna vart tredje år, d.v.s. med referensår 2015 och 2018. Statistik och gränser färdigställs året efter referensåret. Varje år uppdateras statistik över befolkning och befolkningstäthet inom senast gällande gränser. Småorter och fritidshusområden uppdateras med samma intervall. Under 2020 görs en utvärdering av arbete och resultat. Arbetet med arbetsplatsområden behöver utredas ytterligare, innan en plan för dem kan presenteras.

I samband med arbetet av 2015 års gränser testar vi en revidering av 2010 års statistik. Om testet faller väl ut kan en revidering av 2010 års tätorter göras, för att underlätta analyser av orters utveckling, oberoende av SCBs ändringar i definitioner och metoder. Förutsättningen för att det ska göras är att kvaliteten på 2010 års grunddata är likvärdig med kvaliteten på 2015 års data. Annars finns risk för brott i tidsserier.

1 Inledning

1.1 Bakgrund

Vart femte år tar SCB fram gränser och statistik för de regionala indelningarna tätorter, småorter, fritidshusområden och arbetsplatsområden utanför tätort. Arbetet inleds med att områdenas gränser ritas ut på en digital karta med hjälp av information om bl.a. byggnader, befolkning, arbetsställen och infrastruktur. Inom gränserna beräknas statistik över bland annat befolkning, arealer, byggnader och förvärvsarbetande.

Syftet med statistiken är i första hand att beskriva befolkningens utbredning mellan tät- och glesbebyggda områden. Inom området markanvändning är statistiken och gränserna ett sätt att klassificera marken utifrån funktion och innehåll. Ursprungligen var tätortsstatistiken en del av SCBs folkräkning.

Användningen av statistik och gränser är väldigt bred. Det används i planering på regional nivå, i forskning och som underlag till Lantmäteriets småskaliga kartor. Tätortsstatistiken används i det kommunalekonomiska utjämningsystemet och i internationell rapportering av befolkning. Under senare år har tätortsgränserna använts som stöd vid utbyggnad av bredband och vid reglering av eltaxa.

Definitionen av SCBs tätorter fastställdes år 1960 av de statistikansvariga myndigheterna i de nordiska länderna. I Sverige har definitionen sedan dess tillämpats strikt, medan Danmark, Norge och Finland har gjort anpassningar av den. När definitionen inte längre är gemensam mellan de nordiska länderna minskar motivet för att SCB ska fortsätta att tillämpa den, om syftet är jämförelser inom Norden. Vi har därför sett ett behov av översyn av den.

Metoderna för att ta fram gränserna har kontinuerligt förändrats utifrån bättre tillgång till data och tekniska förutsättningar. Till och med 1980 gjordes gränserna vid regionala lantmäterikontor, medan SCB tillförde statistik till dem. Sedan 1990 har avgränsningarna gjorts centralt på SCB i anslutning till arbetet med markanvändningsstatistiken. Nu skapas digitala gränser direkt i GIS-miljö³. Men de manuella momenten har fortsatt att dominera.

Inför arbetet med 2015 års gränser har SCB tillgång till teknik och data som gör det möjligt att förändra och effektivisera metoderna på ett kvalitetssäkert sätt. Därför har tester av nya metoder gjorts. Gällande definitioner har också setts över och anpassats efter dagens behov och förutsättningar.

1.1 Mål och förväntat resultat

Målsättningen för arbetet har varit att ta fram definitioner och metoder som uppfyller följande krav:

- Metoder och definitioner som är anpassade till gällande användarbehov, samt tillgång till indata och produktionssystem.
- Ökad tydlighet och transparens i bedömning av områdenas geografiska utbredning.
- Kortare produktionstid, för att möjliggöra tätare uppdatering av gränser och statistik.

³ GIS står för geografiska informationssystem och avser datoriserade informationssystem för hantering och analys av lägesbundna data. Enkelt uttryckt kan GIS sägas vara en kombination av kartor och tabellinformation som lagras och hanteras i datorn.

- Om möjligt bättre samstämmighet med definitioner och metoder i våra nordiska grannländer.

Projektets mål har varit att leverera en plan för hur arbetet ska genomföras under perioden 2016-2020, där det anges hur ofta uppdateringar ska göras, vilka definitioner och metoder som ska tillämpas, samt i vilken ordning de olika typerna av gränser ska göras.

Inom markanvändningsstatistiken görs även gränser och statistik för handelsområden. De omfattas dock inte av projektet.

1.1.1 Kvalitetsmått

I lagen om officiell statistik beskrivs sju olika dimensioner i statistikens kvalitet:

- relevans
- noggrannhet (tillförlitlighet)
- aktualitet
- punktlighet
- tillgänglighet och tydlighet
- jämförbarhet
- samstämmighet (samanvändbarhet).

I SCBs utvecklingsarbete är det viktigt att hänsyn tas till alla sju dimensioner, för att minska den förväntade totala osäkerheten i en undersökning.

Under senare år har användandet av främst tätorternas gränser ökat, i takt med att GIS blir ett vanligare verktyg i planeringssammanhang. Nya grupper av användare har tillkommit, vilka har ställt nya krav på detaljer i tätorternas utbredning. Gränserna har t.ex. använts som underlag vid bredbandsutbyggnad.

Den nya användningen innebär att fokus alltmer hamnar på kvalitetskomponenten *noggrannhet*. Men om vi ska uppnå en balans mellan alla dimensioner behöver vi fokusera lika mycket på alla. Produkten ska vara relevant för alla våra användare, även inom nya områden. Men eftersom användningsområdet är brett, måste avvägningar mellan önskemål göras. Det handlar t.ex. om att noggrannheten kan behöva stå tillbaka för att vi ska kunna uppdatera statistiken oftare. Eller att samstämmigheten med annan statistik måste öka, genom att definitioner anpassas.

Det är dock viktigt att komma ihåg att områdenas gränser i grunden är underlag för officiell statistik och att det är där som SCBs prioritering måste ligga.

1.2 Metod för utvecklingsarbetet

Arbetet har i korthet handlat om att återskapa 2010 års gränser enligt nya definitioner och metoder. Ett flertal tester har gjorts för att förfina metodval och testa alternativa mått. Jämförelser har gjorts mot gällande gränser för 2010, samt mot Lantmäteriets topografiska karta och ortofoton i WMS-tjänster⁴.

Utvecklingsarbetet har genomförts av Karin Hedeklint, Johan Stålnacke och Marcus Justesen på SCBs enhet för Miljöekonomi och naturresurser. Test har gjorts i GIS-miljö, huvudsakligen i programvaran FME⁵.

En viktig del i arbetet har varit att anskaffa kraftfullare datorer för att kunna utföra testerna. Det kommer att leda till stora tidsvinster i arbetet med 2015 års gränser.

⁴ WebMapService. Ett standardiserat sätt för hämtning av kartor över internet.

⁵ Feature Manipulation Engine. Konverterar, transformerar och bearbetar olika dataformat.

Arbetsgruppen har haft kontinuerlig kontakt med användare av statistik och gränser. Tätast har kontakten varit med den interna referensgruppen, vilken har bestått av resterande medarbetare i SCBs arbetsgrupp för markanvändningsstatistik, berörd enhetschef samt en resurs från SCBs metodavdelning. Styrgruppen för projektet har utgjorts av cheferna för de enheter som är mest berörda av ändringar i produkterna; enheterna Miljöekonomi och naturresurser, Regionala tjänster och indelningar, samt Befolkningsstatistik.

Externa användare har informerats via två av SCBs användarråd; Användarrådet för regional statistik och Användarrådet för mark- och bebyggelsestatistik. Projektet har även haft kontakt med en grupp användare som inte ingår i något av användarråden, men som använder särskilt tätorterna i sitt arbete. Det har varit representanter från Uppsala universitet, Region Skåne, Boverket, Tillväxtanalys, Lantmäteriet, Regeringskansliet, Länsstyrelsen i Skåne, Post- och telestyrelsen, samt SCBs enhet för befolkningsstatistik.

2 Definitioner

I de äldre definitionerna för alla fyra områdestyper finns delar som lämnar utrymme för egna tolkningar. För att öka kvaliteten i statistiken har definitionerna setts över i syfte att öka tydligheten och minska utrymmet för tolkningar. I praktiken har det inneburit att SCB har satt siffror på otydliga mått och pekat ut specifika källor för de företeelser som nämns i specifikationerna.

Det här avsnittet beskriver inledningsvis tidigare gällande definitioner per områdestyp. Därefter följer en genomgång av vilka förändringar som SCB avser att göra.

2.1 Gamla definitioner

Gemensamt för de fyra områdestyperna är att deras gränser dras oberoende av administrativa gränser för exempelvis kommuner och församlingar.

2.1.1 Tätorter

Syftet med tätortsstatistiken är att visa var i landet befolkningen bor koncentrerat eller gles. Tätortsavgränsningen gör det möjligt att producera olika typer av statistik kopplat till tätort och områden utanför tätort. Statistiken ger därför en mer precis angivelse av var befolkningen bor, jämfört med statistik på kommunnivå.

SCB har strikt följt den gemensamma nordiska tätortsdefinitionen som fastställdes vid ett möte mellan de nordiska länderna år 1960. Enligt den korta versionen har en tätort minst 200 invånare och som mest 200 meter mellan byggnaderna.

Den fullständiga definitionen är betydligt längre och möjliggör undantag från huvudregeln. Gränsen om 200 meter kan vara både kortare och längre beroende på bebyggelsens karaktär. Det lämnar utrymme för egna tolkningar och bedömningar.

”Som tätbebyggt område räknas alla hussamlingar med minst 200 invånare, såvida avståndet mellan husen normalt icke överstiger 200 meter. Avståndet kan dock tillåtas överstiga 200 meter, när det gäller hussamlingar inom en större Orts influensområde. Å andra sidan bör maximigränsen mellan husen sättas lägre än 200 meter, där bebyggelsens karaktär så påkallar, nämligen då i små tätorter ingen tydlig tätortskärna (centrum, city) framträder och i de fall, då gränsen mellan tätort och landsbygd är diffus, med andra ord då bebyggelsen i tätorten icke framstår som avsevärt tätare än inom övriga närliggande bebyggda områden.

Vid avgränsningen av tätbebyggda områden medräknas också obebodda hus, inräknat hus som uteslutande användes som arbetsplats. Som hus tillhörande tätortsbebyggelse betraktas dock ej jordbrukets ekonomibyggnader, såvida dessa är fritt liggande i förhållande till huvudegendomen. Frågan huruvida sommarbebyggelse skall inräknas eller ej hänskjutes till de enskilda ländernas avgörande. I Sverige räknas ej ren sommarbebyggelse som tätort. Det krävs att minst hälften av husen har permanentboende. Anstalter o d, som är belägna utanför tätbebyggt område, räknas som tätort såvida anstaltens bofasta personal med familjer osv. men utan patienter, utgör minst 200 personer.

Även om avståndet mellan husen överstiger 200 meter, skall det icke betraktas som avbrott i bebyggelsen, när det mellan husen belägna området utnyttjas till allmännyttiga ändamål såsom vägar, parkeringsplatser, parker, idrottsplatser och kyrkogårdar; detsamma gäller sådana obebbyggda områden som lagerplatser, järnvägslinjer och kajer.

Uppdelningen i tätbebyggda och glesbebyggda områden företages oberoende av den administrativa indelningen. Hussamlingar som utgör en direkt fortsättning av ett

tätbebyggt område i en grannkommun, inräknas sålunda i detta område vid tätortsredovisningen.”

I arbetet med avgränsningen 2010 infördes ytterligare ett kriterium för att ett område ska räknas som tätort. Det avser de större orter som har en väl utbyggd service, men en hög andel fritidshus. Om fritidshusandelen överstiger 50 procent räknas orten ändå som tätort om dagbefolkning är större än 10 procent av nattbefolkningen.

Tätorter kan inte överlappa småorter, fritidshusområden eller arbetsplatsområden utanför tätort.

2.1.1.1 Tätorter i nordiska länder

Norge, Finland och Danmark har alla invånartalet 200 som gräns för sina minsta tätorter. Danmarks tätorter är relativt lika de svenska, då de också är polygoner med max 200 meter mellan husen. Där är det lantmäterimyndigheten som gör polygonerna. Danmarks statistik lägger på befolkningsdata i efterhand. Sedan några år tillbaka kan de danska tätorterna delas rakt igenom tät bebyggelse, enligt specifika kriterier.

SSB i Norge tillämpar olika avstånd mellan olika typer av byggnader. Avståndet mellan bostäder är endast 50 meter. Avståndet mellan andra byggnader kan vara 200 meter. Bebyggelsegrupper med upp till 400 meter till tätorten kan ingå enligt särskilda kriterier.

Finlands miljöcentral, SYKE, gör tätorterna med hjälp av 250-metersrutor, vilka levereras av Finlands statistikmyndighet. Rutorna innehåller information om befolkning, byggnader, byggnaders användningsområde, byggnadsyta och angränsande rutor.

2.1.1.2 FN och EU

FN sammanställer statistik över tätorter och urbanisering genom att samla in data från nationella statistikbyråer. De tillämpar ingen gemensam internationell definition av tätorter, utan den insamlade statistiken följer ländernas egna definitioner. FN har dock beskrivit begreppen *locality*, *urban* och *rural* i rekommendationer för censusarbete och statistikredovisning.⁶

Begreppet *locality* kan sägas motsvara de svenska tätorterna. Det definieras som ett befolkningskluster eller bebodd plats, med bostäder, platsnamn eller lokalt erkänd status. Ingen nedre gräns för tätortens storlek anges, men i statistiken ska redovisning göras för vissa storleksgrupper, där en gräns dras vid 200 invånare.

EU använder begreppet *locality* i instruktioner för census-arbetet⁷. Det beskrivs som ett befolkningskluster, där byggnaderna bildar ett sammanhållande tätbebyggt område med tydligt gatunät eller lokalt erkänt platsnamn. En *locality* kan också vara en grupp byggnader med minsta avståndet 200 meter mellan sig. Byggnaderna kan knytas ihop med hjälp av industriella och kommersiella byggnader och anläggningar, offentliga parker, lekplatser och trädgårdar, fotbollsplaner, sportanläggningar, överbyggade floder, järnvägslinjer, kanaler, parkeringsplatser och annan transportinfrastruktur, kyrkogårdar och begravningsplatser.

⁶<http://unstats.un.org/unsd/Demographic/sconcerns/densurb/densurbmethods.htm#A>

⁷ <http://ec.europa.eu/eurostat/documents/3859598/5916677/KS-RA-11-006-EN.PDF/5bec0655-4a55-466d-9a00-fabe83d54649?version=1.0>

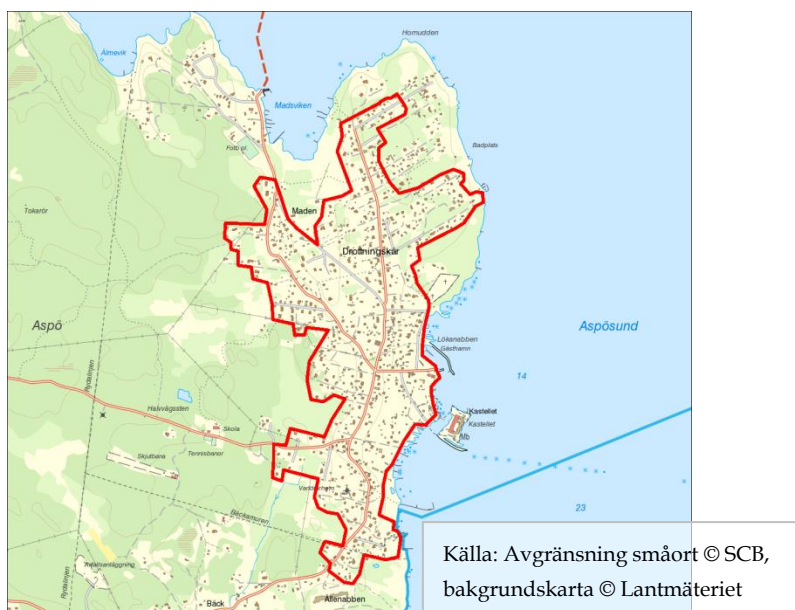
2.1.2 Småorter

Småortsavgränsningar har genomförts vart femte år sedan 1990. Definitionen har tagits fram av SCBs arbetsgrupp för markanvändningsstatistik. Syftet är att urskilja tätbebyggda områden utanför tätort. En motsvarighet i de andra nordiska länderna saknas.

En småort ska ha sammanhängande bebyggelse med högst 150 meter mellan husen och 50-199 invånare. Den överlappar inte tätorten, men kan överlappa fritidshusområden och arbetsplatsområden utanför tätort. Den har därför ingen gräns för andelen fritidshus. Flera småorter har fler än 200 invånare. Det är orter som domineras av fritidshus och som därför inte har klassificerats som tätorter.

Bild 1. Småort S2579 Drottningeskär

325 invånare 2010-12-31, 62 procent fritidshus



Eftersom småorterna är mindre orter där jordbruket ofta utgör en viktig del av sysselsättningen, har jordbrukets ekonomibyggnader ingått om de står i direkt anslutning till annan bebyggelse.

2.1.3 Fritidshusområden

Undersökningen har gjorts vart femte år sedan 2000, som ett komplement till SCBs avgränsning av tätorter och småorter. Definitionen har tagits fram av SCBs arbetsgrupp för markanvändningsstatistik. Statistiken syftar till att beskriva sammanhängande områden som huvudsakligen består av fritidshus. Danmark och Norge gör statistik över områden som till viss del motsvarar SCBs fritidshusområden. Men de definierar fritidshus på andra sätt än Sverige.

Ett fritidshusområde är en samling med minst 50 fritidshus, där minsta avståndet mellan fritidshusen är 150 meter. Fritidshus har definierats som byggnader med följande typkoder enligt fastighetstaxeringsregistret:

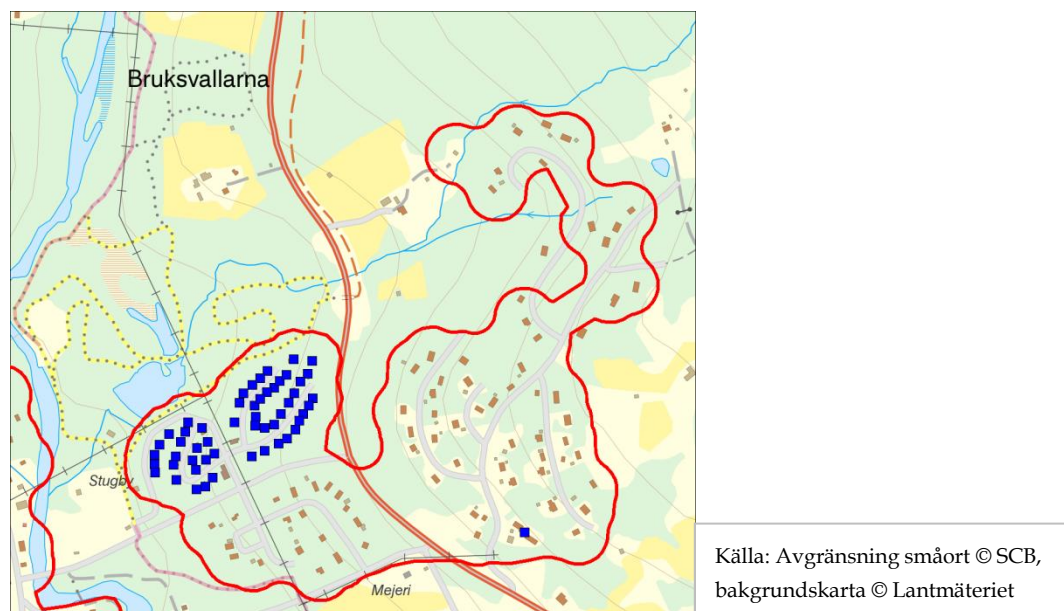
- 211 (Småhusenhet, tomtmark till fritidsbostad)
- 213 (Småhusenhet, byggnadsvärde < 50 000 kr)
- 221 (Småhusenhet, fritidsbostad)
- Typkod saknas (null), exklusive komplementbyggnader

Med hjälp av typkod null har SCB fångat områden med enklare former av fritidshus, t.ex. kolonistugor.

I vissa fall ingår byggnader med typkod 222 (Småhusenhet, flera småhus med bostäder för mer än 2 familjer) och 320 (Hyreshusenhet, huvudsakligen bostäder). Det är när det bedöms vara hus till uthyrning i semesterbyar/stugbyar. Ibland har reception inkluderats i fritidshusområdet, men det har inte gjorts konsekvent.

Bild 2. Fritidshusområde F6005 Bruksvallarna (östra delen)

De blå punkterna är byggnader med typkod 222



Ingen hänsyn tas till om husen är permanent bebodda. Hus taxerade som permanenthus utan folkbokförd befolkning har inte ingått.

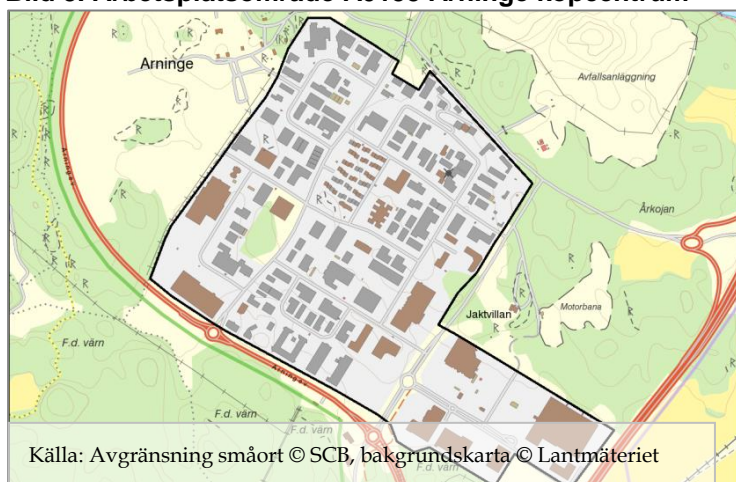
Områden som delas av vatten måste ha broförbindelse för att räknas som ett sammanhängande område. Byggnader som ligger i vatten (fiskebodan) inkluderas manuellt, om de kan antas vara fritidshus.

Tätortsyta ingår inte. Däremot kan ett fritidshusområde överlappas av småort eller arbetsplatsområde utanför tätort.

2.1.4 Arbetsplatsområden utanför tätort

Undersökningen har gjorts vart femte år sedan 2000. Innan dess klassades all mark utanför tätorter som glesbygd, trots att där kunde finnas stora arbetsplatsområden med många sysselsatta. Statistiken syftar till att beskriva dessa områden, som ett komplement till statistiken över tätorter. Definitionen har tagits fram av SCBs arbetsgrupp för markanvändningsstatistik. Jämförbara motsvarigheter i de nordiska länderna saknas.

Ett arbetsplatsområde utanför tätort består av ett eller flera arbetsställen med sammanlagt minst 50 förvärvsarbetande. Det är som mest 300 meter mellan arbetsställena. Arbetsställen med rörlig arbetsplats ingår i regel inte. Det gäller t.ex. taxi, hemtjänst och åkerier. Tätortsyta ingår inte, men småorter och fritidshusområden kan överlappas.

Bild 3. Arbetsplatsområde A0155 Arninge köpcentrum

2.2 Nya definitioner

Alla gränser fortsätter att dras oberoende av administrativa gränser. Huvudsaklig källa fortsätter att vara Lantmäteriets register över byggnader och fastigheter.

2.2.1 Tätorter

Målet för översynen av tätortsdefinitionen har varit ökad tydlighet, samstämmighet med andra definitioner och anpassning till användarbehov.

2.2.1.1 Internationell samstämmighet

Samstämmighet med andra definitioner får vi genom att närma oss andra länders kriterier för en tätort. Men vår undersökning har visat att det saknas en gemensam tätortsdefinition, både inom Norden och internationellt. Minsta gemensamma nämnare för de skrivningar som finns är ändå att avståndet mellan husen ska vara 200 meter och antalet invånare minst 200. Därför föreslår SCB att de kraven kvarstår i Sverige.

Det har funnits en efterfrågan på att SCB ska klassificera tätorterna utifrån bland annat storlek. Det kan göras i statistikredovisningen, men det ingår inte i det här projektet att ta fram den klassningen.

2.2.1.2 Avstånd mellan byggnader

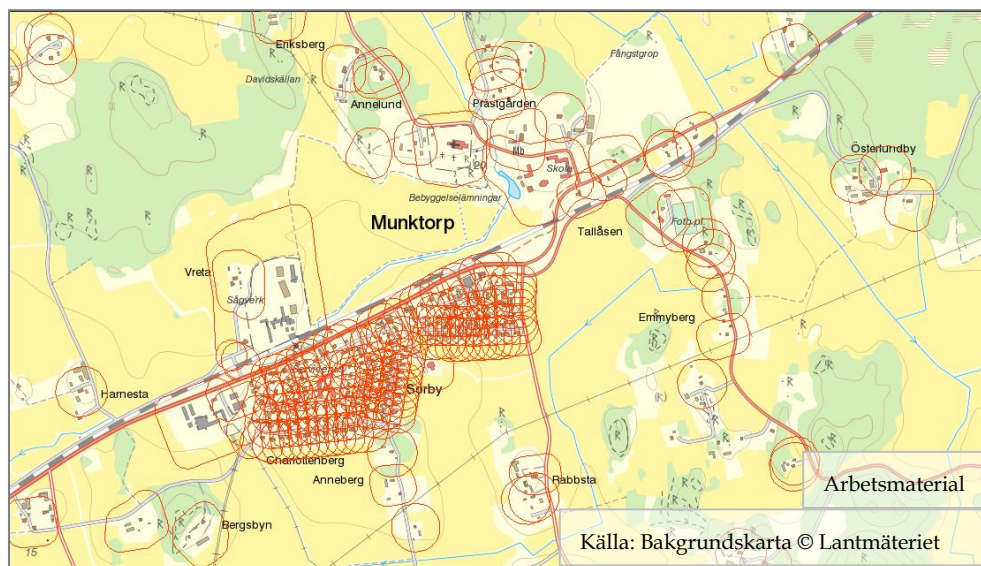
Tydligheten i definitionen förstärks genom att SCB sätter fasta mått på de formuleringar i definitionen som har upplevts som otydliga. Byggnader kopplas då samman till tätorter i tre steg:

1. I tätortens kärna tillåts max 150 meter mellan huskropparna.
2. Annan bebyggelse knyts ihop med kärnan när avståndet är max 200 meter mellan huskropparna. Kopplingen ska ske via vägnätet.
3. Tätortskärnor kan slås samman när avståndet är mer än 200 meter mellan huskroppar, om tillräckligt många bor och arbetar i de olika delarna. Summan av natt- och dagbefolkning ska vara minst 50 i det ena området

och minst 200 i det andra för att två områden med längre avstånd än 200 meter mellan sig ska kunna slås samman⁸.

Företeelser för allmännyttiga ändamål, som är tydligt utmärkta i registerdata, tillåts knyta ihop delar och ingå i tätortens ytterkanter. I testerna har det gällt idrottsplatser, begravningsplatser och koloniträdgårdar med byggnader.

Bild 4. Buffrar runt fastighetsgränser och byggnadsytor i tätort T6280 Munktorp, Västmanlands län



2.2.1.3 Fritidshus

Ökad tydlighet och anpassning till användarbehov uppnås genom att regeln om fritidshusandel tas bort. Det innebär att fritidshusområden kan överlappa tätorter, samt att tätorten kan bestå av mer än 50 procent fritidshus. På så sätt ringar tätortsgränsen in tät bebyggelse, oavsett hur byggnaderna används. Det här är den förändring som kommer få störst påverkan på statistiken och det finns flera skäl till att genomföra den:

- Överlappen ger mer information om tätortens innehåll. Det ger möjligheter till fler analyser och bearbetningar. T.ex. kan SCB ta fram ny statistik över andel fritidshusområden i tätort och följa det över tid, för att se hur vissa orter permanentas och andra övergår till att domineras av fritidshus.
- Dagens fritidshusområden är inte lika tydligt separerade från områden med permanentbostäder. Den ökade blandningen bör speglas i vår statistik.
- Det är svårare att definiera fritidshus idag, både utifrån register och utifrån den faktiska standarden på husen. SCB väljer att definiera fritidshus som bostäder utan folkbokförd befolkning, eftersom Skatteverket har tagit bort klassificeringen av fritidshus. En nackdel med det är att hus som saknar fast befolkning lika väl kan innebära att huset är övergivet som att det används som fritidsbostad.

⁸ Den totala maxlängden mellan områden har i testerna varit 360 meter, men kan komma att justeras under det fortsatta arbetet. En högre kvalitet i 2015 års data kan ge ett annat resultat än de tester som gjordes på 2010 års data. Det kan påverka vilka maxavstånd som ger bäst resultat.

2.2.1.4 Regionala skillnader

Det har tidigare varit en inofficiell regel att tillåta längre avstånd mellan byggnader i nordliga län, samtidigt som byggnader i sydliga län skulle ha ett kortare avstånd mellan sig. Den principen tas nu bort, med argumenten:

- Regionala skillnader nämns inte i den ursprungliga definitionen.
- De regionala skillnaderna är inte konsekventa i verkligheten. I södra Sverige finns glesare tätorter, som riskerar att försvinna om kortare avstånd tillämpas. I norra Sverige riskerar tätorter att bli för stora om längre avstånd tillåts.
- Regionala skillnader har inte tillämpats konsekvent i tidigare avgränsningsarbete. Att helt ta bort regeln ger en ökad tydlighet.

2.2.1.5 Sammanfattning

Enligt den föreslagna definitionen är en tätort en samling byggnader med minst 200 invånare. Byggnader kopplas samman till tätorter i tre steg:

1. I tätortens kärna tillåts max 150 meter mellan huskropparna.
2. Bebyggelse utanför kärnan knyts ihop med kärnan när avståndet är max 200 meter mellan huskropparna. Kopplingen ska ske via vägnätet.
3. Tätortskärnor kan slås samman när avståndet är mer än 200 meter mellan huskropparna, om tillräckligt många bor och arbetar i de olika delarna. Summan av natt- och dagbefolkning ska vara minst 50 i det ena området och minst 200 i det andra för att två områden med längre avstånd än 200 meter mellan sig ska kunna knytas ihop.

Företeelser som idrottsplatser, begravningsplatser och koloniträdgårdar med byggnader tillåts knyta ihop delar, samt ingå i tätortens ytterkanter.

Ovanstående innebär ingen förändring av tätortsdefinitionen, endast ett förtydligande. Den enda egentliga förändringen utgörs av att SCB avskaffar gränsvärdet för hur stor andel fritidshus tätorten får innehålla. Tätorter tillåts även överlappa SCBs områdesgränser för fritidshusområden.

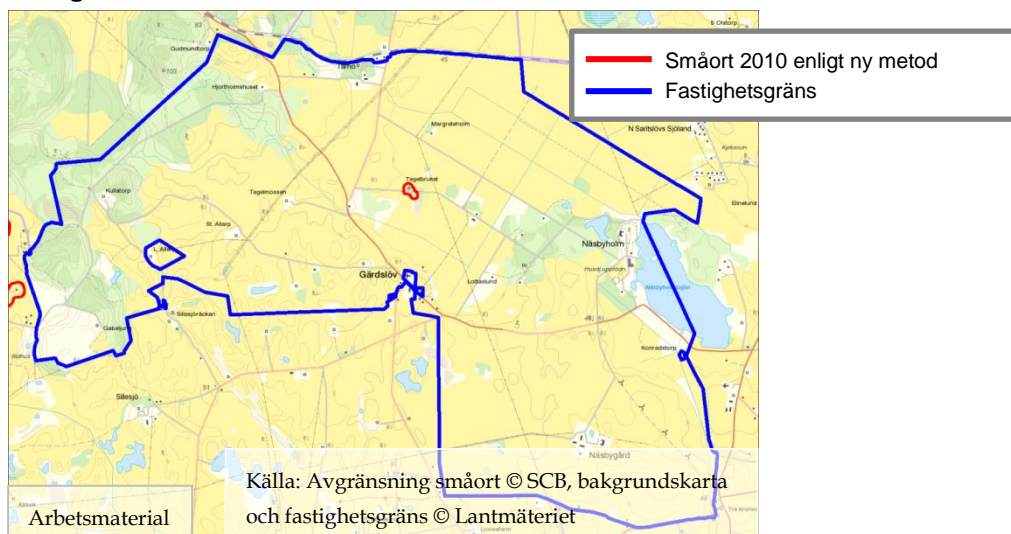
2.2.2 Småorter

SCB föreslår att inga förändringar görs i den grundläggande definitionen av småorter, d.v.s. att småorten är koncentrerad bebyggelse med 50-199 invånare och max 150 meter mellan byggnader. Småorterna sammanfaller då med det första steget i tätortsdefinitionen, där en kärna av byggnader skapas. Skillnaden är att småorten har färre invånare. Företeelser som idrottsplatser och begravningsplatser tillåts knyta ihop delar, samt ingå i småortens ytterkanter.

SCB tar bort undantaget att småorter tillåts ha fler än 199 invånare, om området inte kan klassas som tätorter p.g.a. en för hög andel fritidshus. Det faller sig naturligt, när begränsningen av andel fritidshus i tätort tas bort. Det ökar även tydligheten i definitionen.

Av registertekniska skäl förekommer det att all befolkning på en mycket stor fastighet kopplas till en enstaka byggnad. Då kan en småort bildas kring endast en byggnad, trots att befolkningen egentligen är utspridd över hela fastigheten (se bild 5). För att undvika detta kan småorter som ryms på endast en fastighet behöva uppfylla villkoret att ortens yta ska uppgå till en viss andel av fastighetens hela yta. Det kommer att testas vidare under det fortsatta arbetet med småorterna.

Bild 5 Småort bildas när all befolkning knyts till en byggnad på en stor fastighet. På bilden består småorten av ett bostadshus med 66 invånare.



2.2.3 Fritidshusområden

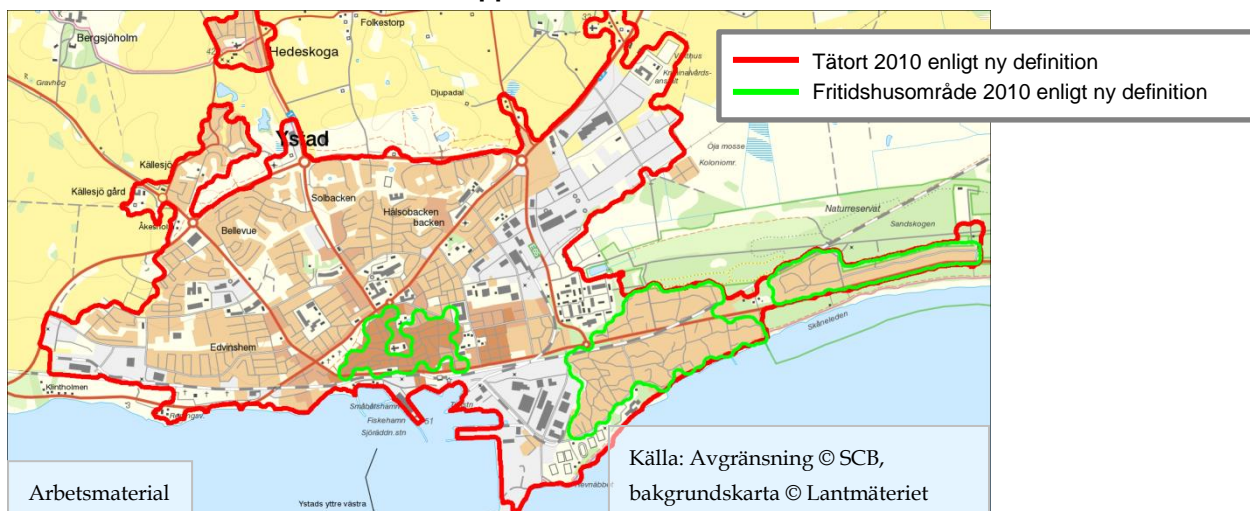
Målet för översynen av fritidshusområdena har främst handlat om hur byggnadstypen *fritidshus* ska definieras, eftersom Skatteverkets typkod 221 (Småhusenhet, fritidsbostad) har tagits bort. Projektet har strävat efter en ökad samstämmighet, genom att definitionen av fritidshusområden ska stämma överens med annan statistik på SCB, framför allt inom produkten Fastighetstaxeringar. Statistiken över fastighetstaxeringar skiljer sig dock från statistiken över markanvändning, genom att den redovisar antal och ekonomiska värden, medan markanvändningen beskriver ett områdes rumsliga utbredning. Därför kan mindre skillnader i definitioner tillåtas, så länge dessa motiveras tydligt.

En mindre skillnad mot statistiken över fastighetstaxeringar kan bli att den statistiken kräver att fritidshuset ska ägas av en privatperson. Det behöver utredas ytterligare om statistiken över fritidshusområden också ska anta det kravet. Det kommer att minska antalet fritidshusområden jämfört med tidigare statistik.

I grunden är definitionen samma som tidigare, d.v.s. att fritidshusområdet har minst 50 fritidshus och att avståndet mellan byggnaderna inte överstiger 150 meter. I definitionens detaljer görs följande förändringar:

1. Fritidshus definieras på samma sätt som statistiken över fastighetstaxeringar. Fritidshus är då byggnader utan folkbokförd befolkning, där typkoden är:
 - 120 (lantbruksenhet, bebyggd)
 - 213 (småhus, byggnadsvärde < 50 000 kronor)
 - 220 (småhusenhet, helårsbostad)
 - 225 (byggnad på ofri grund/annans mark)
2. Fritidshusområden tillåts överlappa tätorter.
3. Byggnader med typkod 222 och 320 försvinner, då dessa kräver manuella bedömningar. De har främst utgjorts av stugbyar i turistområden. Det föreligger en osäkerhet om de kan räknas som fritidshus eller kommersiell verksamhet.
4. Ospecificerade byggnader (typkod null) försvinner, eftersom osäkerheten kring dessa byggnader kräver omfattande manuell granskning och justering.

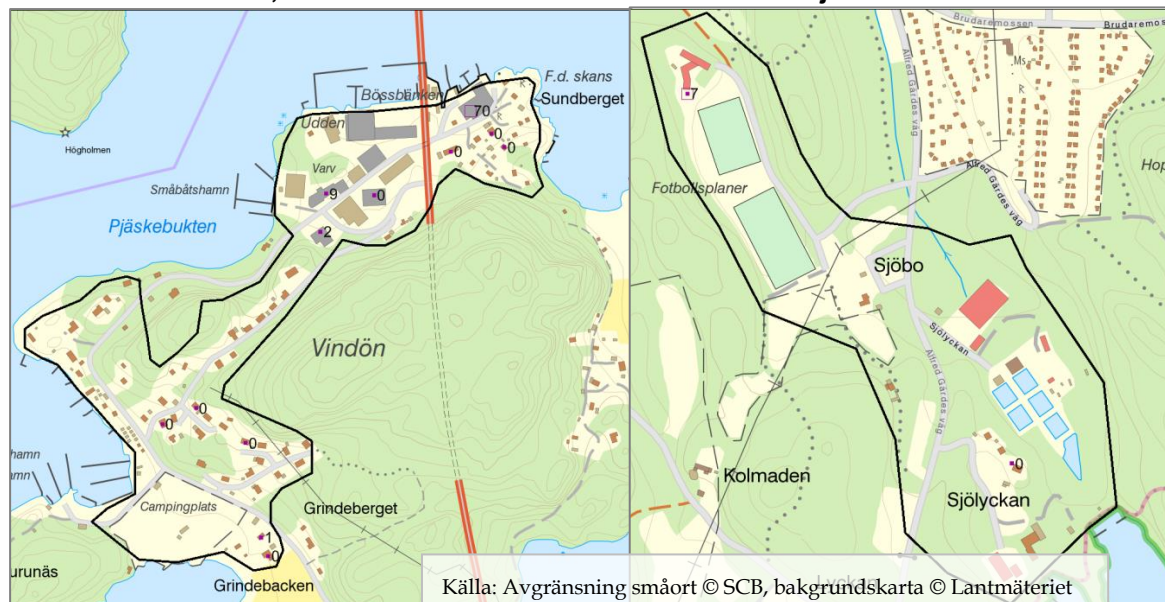
Bild 6 Flera fritidshusområden överlappar tätorten Ystad



2.2.4 Arbetsplatsområden utanför tätort

För att öka efterfrågan på produkten behöver definitionen förtydligas och anpassas efter användarnas behov. Med rätt utveckling kan antalet användningsområden öka. Idag finns det oklarheter kring vilka typer av verksamheter som ska ingå och hur gränsen för minsta antalet sysselsatta ska sättas. I området Vindön (bild 7) har en hel småort överlappats av arbetsplatsområdet, trots att den södra delen har mycket få anställda. Detsamma gäller i området Delsjö idrott.

Bild 7. A1295 Vindön, marin industri och småort och A1445 Delsjö idrott



Hur områdena ska definieras kräver dock mer tester, som inte ryms i det här projektet. Arbetet fortsätter under 2017, då dessa förslag testas:

- SCB använder marktäckedata som underlag till statistiken. Branschcodor (SNI-koder) används för att klassificera områden utifrån huvudsaklig verksamhet. Kopplingen till markanvändning och branschindelning blir tydligare.
- Produkten byter namn till "Verksamhetsområden"
- Statistiken slås samman med produkten "Handelsområden"
- Områdena tillåts överlappa tätorter och småorter

3 Genomförande, metod

Det här avsnittet beskriver inledningsvis tidigare gällande metoder per områdestyp. Därefter följer en genomgång av vilka förändringar som SCB avser att göra.

3.1 Gamla metoder

Alla fyra produkter har gjorts vart femte år. Arbetet har bestått av både automatiska och manuella moment i GIS, samt granskning av enskilda objekt i GIS-miljö.

3.1.1 Tätorter

Nya tätorter har skapats genom buffring kring byggnadspunkter utanför gällande tätorter. De byggnadskluster som har haft en befolkning på minst 200 invånare och som mest 50 procent fritidshus har genomgått en manuell granskning. En handläggare har då bedömt tätortens karaktär utifrån gällande definition. Orter som har ansetts vara för glesa har sorterats bort. Manuell justering av gränser har gjorts, t.ex. för att få med hela byggnader och infrastruktur som bedöms tillhöra tätorten.

Områden som sedan tidigare har klassats som tätorter har granskats och justerats manuellt. Målsättningen har varit att göra samma typer av bedömningar som tidigare år, vilket i praktiken har inneburit att endast nybyggda hus och anläggningar har varit skäl till utvidgning av gränser. För att minska tätortens yta har det krävts att byggnader har tagits ur byggnadsregistret, d.v.s. att de har rivits.

3.1.2 Småorter

Vid arbete med småortsgränser har SCB använt samma register och metoder som vid arbetet med tätorter, med den skillnaden att bedömningar har anpassats efter småorternas egen definition vad gäller typ av byggnader, avstånd och andel fritidshus. Även småorterna har således varit en förändringsstudie, där utgångspunkten har varit tidigare års gränser.

3.1.3 Fritidshusområden

Samtliga fritidshusområden har skapats på nytt vid varje omgång, genom buffring av byggnadspunkter. Den här metoden skiljer sig därmed från de övriga avgränsningarna, genom att SCB inte har justerat de äldre gränserna manuellt. Det har ändå varit en strävan att gränserna ska vara lika tidigare gränser, så länge inga ändringar i byggnadsregistret har gjorts. Alla fritidshusområden har därför granskats och manuella justeringar har gjorts vid behov.

Det manuella arbetet har bland annat bestått i att slå ihop närliggande områden och att göra bedömningar av typkod null, 222 och 230. Byggnader som har saknat typkod har granskats särskilt och rensats från komplementbyggnader. Områden som överlappas av tätort och där vatten skär in har tagits bort.

3.1.4 Arbetsplatsområden utanför tätort

Den viktigaste datakällan har varit SCBs företagsdatabas och registret RAMS (Registerbaserad arbetsmarknadsstatistik). Lantmäteriets adressregister har kopplats till arbetsställeadresser i registren.

Produktionen av gränser har liknat den för tätorter och småorter, genom att äldre områden har uppdaterats manuellt och nya områden har sökts ut via buffring.

Arbetet har haft en lång produktionstid, trots att antalet områden är få i förhållande till de andra områdestyperna. Det beror på två faktorer:

1. Kvaliteten på arbetsställeadresser har stora brister. Mycket tid har ägnats åt manuell granskning av grunddata.
2. Det har gjorts två versioner av statistik och gränser. Först en preliminär version, baserad på antal anställda i företagsregistret. Drygt ett år senare har en definitiv version gjorts, baserad på förvärvsarbetande i RAMS. Orsaken till detta är att uppgifterna i RAMS släpar efter med drygt ett år. Det har ändå varit det register SCB har velat använda, eftersom det anses ge en korrektare bild av dagbefolkningen.

Varje område har granskats och justerats manuellt utifrån typ av verksamhet inom området. Rörliga verksamheter, som taxi, hemtjänst och åkerier, har sorterats bort.

3.2 Nya metoder

En ökad tillgång till registerdata, via myndighetssamarbetet Geodatasamverkan, har möjliggjort en ökad automatisering av arbetet med områdesgränserna. Det har därför varit en målsättning att minimera de manuella momenten i arbetet med avgränsningarna, i syfte att minska personberoende och att effektivisera arbetet.

3.2.1 Tätorter

3.2.1.1 Process

Genom buffring i flera steg, av bland annat byggnadskroppar och fastighetspolygoner, skapas gränser runt tätorter. Samtliga tätorter skapas på nytt vid varje omgång, utifrån registerdata för aktuellt år.

3.2.1.2 Efterbearbetning av resultat

En manuell granskning av alla gränser görs, i syfte att hitta eventuella fel i den automatiska bearbetningen. Granskning görs mot tidigare gränser, samt mot ortofoton och topografisk karta i Lantmäteriets WMS-tjänster.

De större tätorterna, med minst 10 000 invånare, granskas särskilt eftersom de genom sin storlek är mer svårgranskade. De har även en större påverkan på statistiken och därför ställs högre krav på kvaliteten i deras gränser. Av det skälet tillåts manuell justering för dem, enligt nedanstående checklista.

Tabell 2. Manuell granskning för tätorter \geq 10 000 invånare

Nr	Företeelse	Lösning
1	Infrastruktur som hamnar utanför tätortsgräns, t.ex. järnvägsområden och trafikplatser.	Manuell hantering. Går ej att inkludera denna hårdgjorda mark med automatiska bearbetningar.
2	Ytor mellan tätortsgräns och vatten, t.ex. kajer och strandremsor. Ej tydligt definierade marktyper i fastighetskartan.	Inkludera i tätorten om avståndet mellan vatten och tätortsgräns är max 100 meter. Går ej att inkludera med automatiska bearbetningar.
3	Stora skillnader mot äldre gräns, t.ex. delning av tätort p.g.a. vatten eller grönområde.	Manuell hantering. Längre avstånd tillåts för de större tätorterna. Ingen fast gräns sätts för maxavstånd.
4	Inkludera parker.	Ett eget kartsikt för parker skapas eventuellt. Det är dock svårt att hitta en heltäckande källa till det.

5	Inkludera byggnader utan klassificering (typkod null), ofta offentliga byggnader.	Felet beror på brister i registerdata. Manuell hantering för stora tätorter.
---	---	--

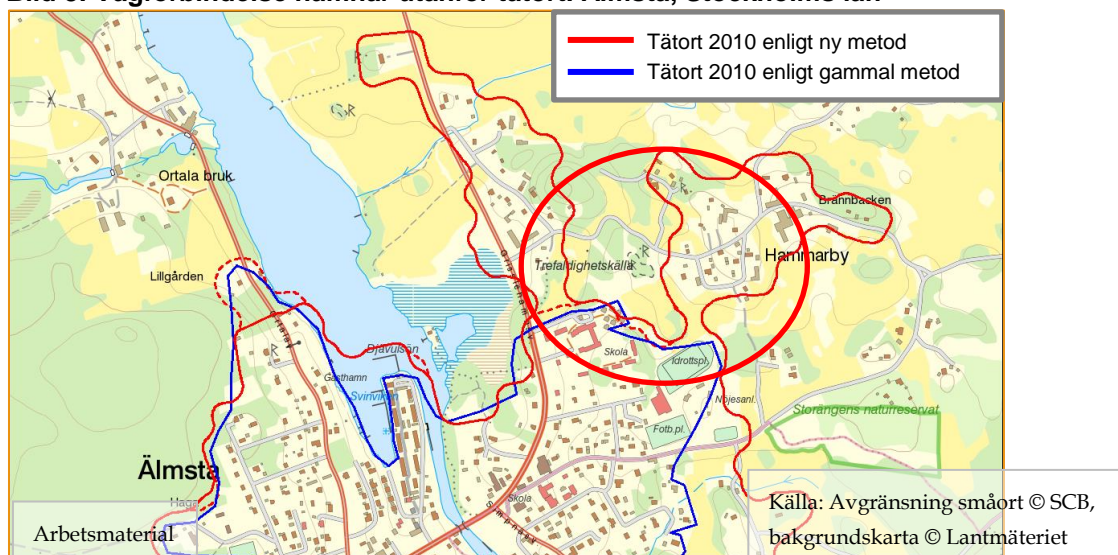
3.2.1.3 Utmaningar i nya metoden

Det har varit en utmaning att sätta siffror på de mer vaga skrivningarna i definitionen och att hitta registerdata till alla företeelser. Sannolikt kommer utbudet av data att öka och kvaliteten av gränserna bli bättre. I nuläget är det dock svårt att fånga dessa företeelser i en automatisk bearbetning:

- 1 Vägförbindelsen mellan delar av en tätort hamnar utanför tätortsgränsen (se bild).

Åtgärd: Komplexa körningar i GIS och omfattande granskningar krävs. Eftersom statistiken påverkas lite av detta, samtidigt som arbetsinsatsen bedöms som stor, görs ingen åtgärd.

Bild 8: Vägförbindelse hamnar utanför tätort. Älmsta, Stockholms län



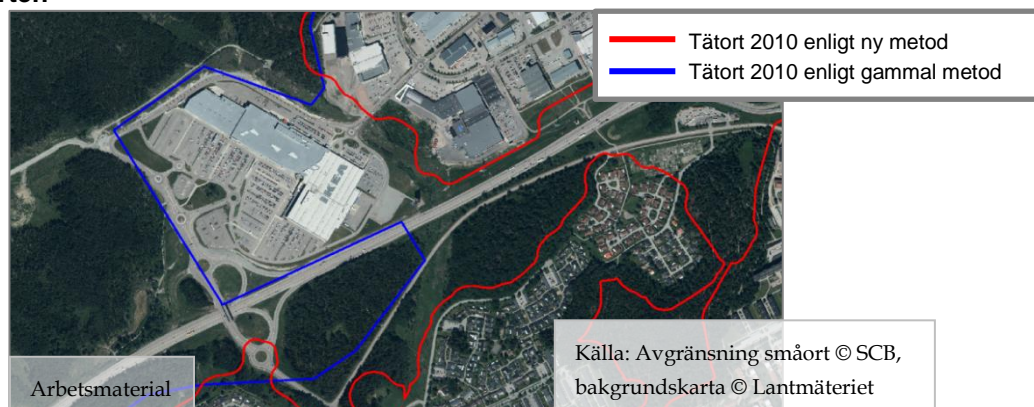
- 2 Centrala tätortsfunktioner, som offentlig byggnad, hamnar utanför tätorten när avståndet är långt.

Åtgärd: En elasticitetsberäkning tar viss hänsyn till detta. Men där avstånden är för långa går det inte att åtgärda.

- 3 Stora arbetsställen saknas p.g.a. fel i adresskoordinat eller arbetsställeadress.

Åtgärd: Går ej att justera utan omfattande manuell granskning. Imputering kan göras om bortfallet är så stort att det kan antas påverka statistiken.

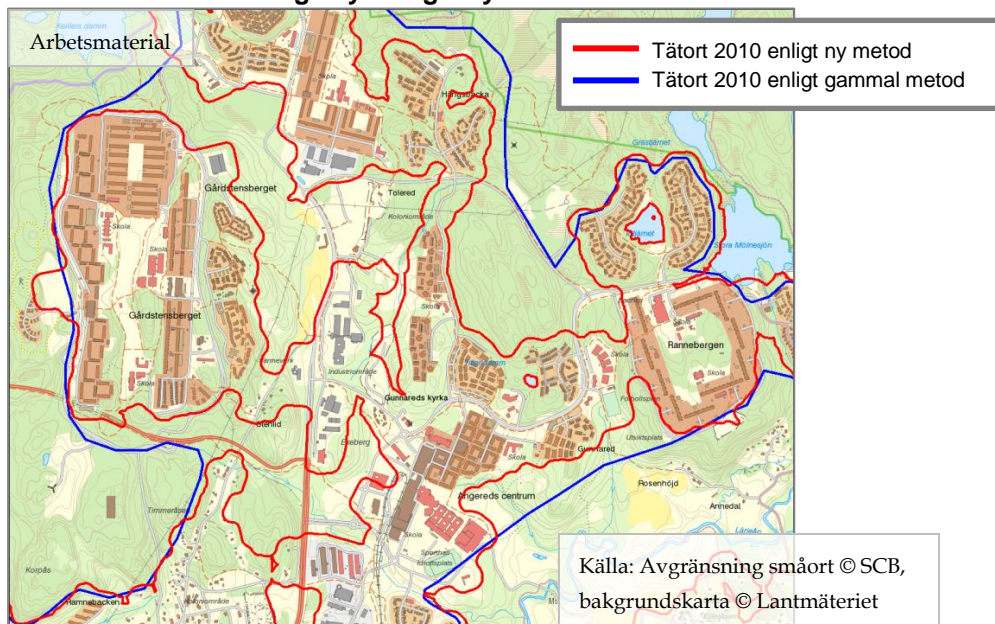
Bild 9. T6376 Västerås. Ikea saknar byggnadskoordinat och hamnar utanför tätorten



- 4 Parker, rekreationsområden och parkeringsplatser kan inte fångas, då de klassas som öppen mark i fastighetskartan.

Åtgärd: Går ej att justera utan manuell hantering. Justeras eventuellt för tätorter med minst 10 000 invånare.

Bild 10. T4368 Göteborg. Mycket grönyta tas bort.



- 5 Byggnader utan typkod, s.k. null- byggnader, hamnar utanför tätorten. Det kan vara nybyggda hus som inte har hunnit få en kod, samt institutioner och anläggningar som universitet, sjukhus och flygplatsbyggnader.

Åtgärd: Registerdata kommer att förbättras och en stor del av byggnaderna kommer att fångas i produktionen av 2015 års gränser. Men de nybyggda husen som inte hunnit få en kod kommer alltid vara svåra att fånga. Manuell justering för stora tätorter.

3.2.1.4 Dialog med kommuner

Tidigare har kommuner kunnat påverka gränsdragning för helt nya tätorter, genom att gränserna har skickats ut på remiss till berörda kommuner. Det finns dock problem med förfarandet, då endast ett begränsat antal kommuner har getts möjlighet att påverka. Dessutom har besluten bara avsett mycket små tätorter, då kommunerna inte har tillfrågats vid sammanslagningar och andra typer av större förändringar.

Eftersom den nya metoden innebär en radikal minskning av den manuella hanteringen, samt tydligare riktlinjer för när manuella justeringar får göras, finns det inget utrymme för att ta hand om specifika önskemål från kommuner. Att fråga dem fyller ingen funktion om vi inte kan tillgodose deras krav. Dialogen med kommuner avseende gränser för nya tätorter kommer därför att upphöra.

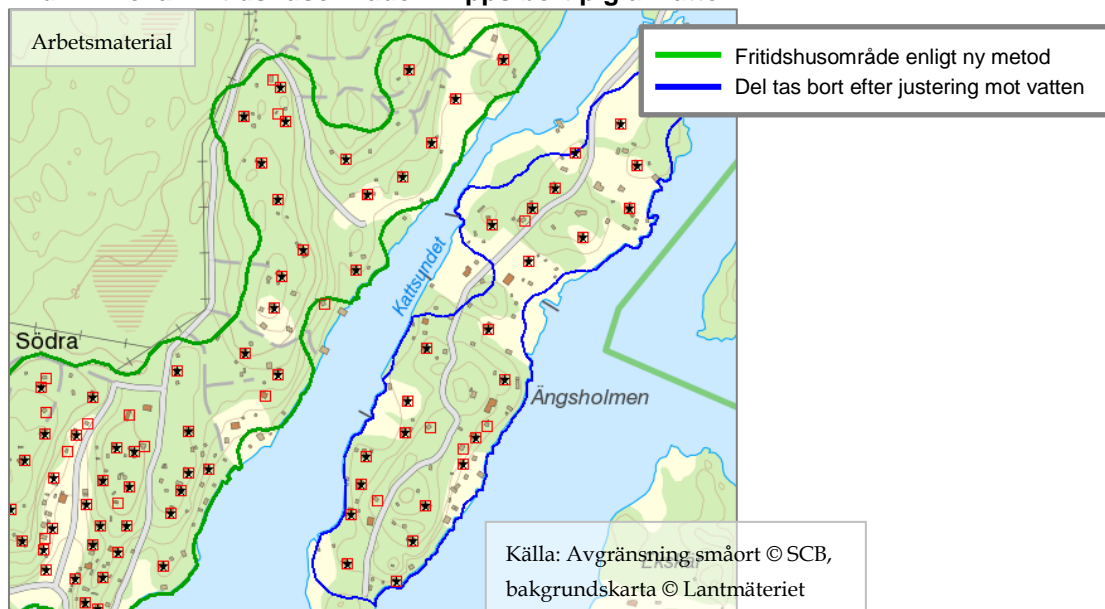
3.2.2 Småorter

Småorterna skapas med samma indata och i samma process som tätorterna. En manuell granskning av alla gränser kommer att göras, i syfte att hitta eventuella fel i den automatiska bearbetningen. Eventuellt görs en justering av de småorter som bildas när en stor fastighets hela befolkning knyts till en enda byggnad. I arbetet med 2015 års gränser undersöker SCB hur det kan kontrolleras och justeras. Någon ytterligare manuell justering kommer inte att göras.

3.2.3 Fritidshusområden

Byggnadskroppar utan befolkning och med rätt typkod buffras och slås samman i kluster. Där antalet fritidshus är minst 50 bildas fritidshusområden. Gränserna justeras sedan genom fler buffringar och justeringar mot vatten. Områden kan delas i den processen, om det saknas vägförbindelse mellan de olika delarna. Det kan t.ex. bero på vatten som delar området.

Bild 11. Del av fritidshusområden klipps bort p.g.a. vatten



En manuell granskning av alla gränser kommer att göras, i syfte att hitta eventuella fel i den automatiska bearbetningen. Någon manuell justering kommer inte att göras.

För att undersöka vilka byggnader som saknar folkbokförd befolkning används lägenhetsregistret, där varje lägenhet/bostad har en koppling mot byggnad. Registret är dock behäftat med visst bortfall, i huvudsak där folkbokförd befolkning saknas. Används enbart lägenhetsregistret kan det därför bli en underskattning av fritidshus. I arbetet med 2015 års gränser fortsätter SCB studera vilket register som lämpar sig bäst för undersökningen.

3.2.4 Arbetsplatsområden utanför tätort

Det är mycket låg efterfrågan på statistik över arbetsplatsområden utanför tätort, samtidigt som produkten har en hög produktionskostnad. Delar av kostnaderna kan minska genom att endast en version av statistik och gränser görs, samt att SCBs analyser av statistiken minskar. Kostnader för namnsättning av områdena kan minska genom att endast de största områdena namnges. Fortsatta tester av ny definition och metod fortsätter under 2017.

4 Utvärdering av resultat

4.1 Tätorter

4.1.1 Statistik

För att bedöma resultatet av testerna har SCB granskat 2010 års tätorter enligt den nya metoden och jämfört dem mot gällande tätorter för 2010. Statistiken ger en viss bild av resultatet.

Med den nya metoden och definitionen blir antalet tätorter cirka 100 fler i hela landet. Ökningen beror på att helt nya orter bildas och att orter delas. Det bildas 162 helt nya tätorter. De flesta av dem hittar vi i Västra Götalands och Stockholms län. Endast 20 tätorter försvinner helt, varav som mest 2 per län. Flera tätorter slås samman för att de ligger nära varandra. Det förklarar varför den totala skillnaden är mindre än antalet helt nya tätorter.

Tabell 3. Antal tätorter 2010, skillnad mellan ny och gammal metod

	<i>Gammal metod</i>	<i>Ny metod</i>	<i>Skillnad</i>	<i>Helt nya</i>	<i>Borttagna</i>
Antal tätorter	1 956	2 062	106	162	20

Med ny metod och definition ökar befolkning i tätort med drygt 1 procent. Det motsvarar mer än 100 000 personer. Störst påverkan har det på Jämtlands, Gotlands och Hallands län, där tätortsbefolkningen ökar med cirka 5 procent. Till antalet är ökningen störst i Västra Götalands län, där ytterligare 26 000 personer bor i tätort enligt den nya metoden och definitionen.

Antalet anställda i tätort sjunker däremot. Testerna visar att det blir nästan 14 000 färre anställda i tätorter. Det är dock en skillnad på endast 0,4 procent jämfört med gällande statistik. Minskningen är störst i Kalmar och Västmanlands län, vilket beror på att flera större arbetsställen hamnar utanför tätortsgränsen där, p.g.a. långa avstånd. I vissa län ser vi en ökning av antalet anställda. Det gäller framförallt i Skåne och Hallands län.

Tabell 4. Tätorter 2010, skillnad mellan ny och gammal metod

	<i>Gammal metod</i>	<i>Ny metod</i>	<i>Skillnad</i>	<i>Andel skillnad</i>
Befolkning	8 015 797	8 117 606	101 809	1 %
Anställda	3 588 544	3 574 549	-13 995	0 %
Landarea i hektar	537 615	593 911	56 296	10 %
Täthet (inv/km ²)	1 491	1 378	-113	-8 %

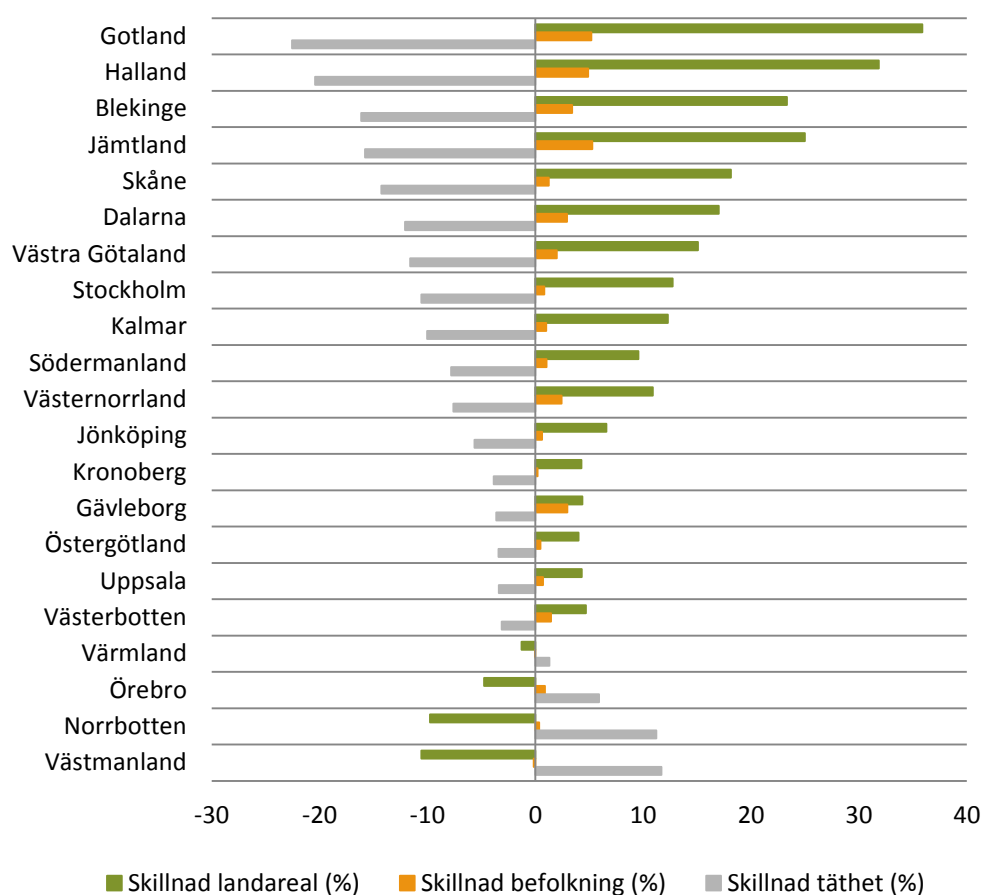
Störst förändringar blir det i statistiken över tätorternas yta, som mäts genom att landarealen beräknas. I hela landet ser vi en ökning på 10 procent. Ökningarna är störst i län med mycket fritidshusbebyggelse, som Gotland, Halland, Blekinge, Skåne, Västra Götaland och Stockholm. Även Dalarnas och Jämtlands tätorter ökar i yta. I fyra län sker det en minskning av tätortsytan. Störst är minskningen i

Västmanlands och Norrbottens län, där industriområden, gruvområden och liknande hamnar utanför tätorten p.g.a. långa avstånd.

Tätorternas ytmässiga ökning leder till att befolkningstätheten minskar. I hela landet minskar tätheten med 113 personer per km², eller med 8 procent. I Stockholms, Skåne, Hallands och Gotlands län minskar tätheten med mer än 200 personer per km². På Gotland och i Halland betyder det en förändring på mer än 20 procent.

I andra län minskar istället tätortsytan, vilket för med sig att befolkningstätheten ökar. Det sker i fyra län; Värmland, Örebro, Norrbotten och Västmanland.

Diagram 1. Skillnad mellan ny och gammal metod, andelar i procent.

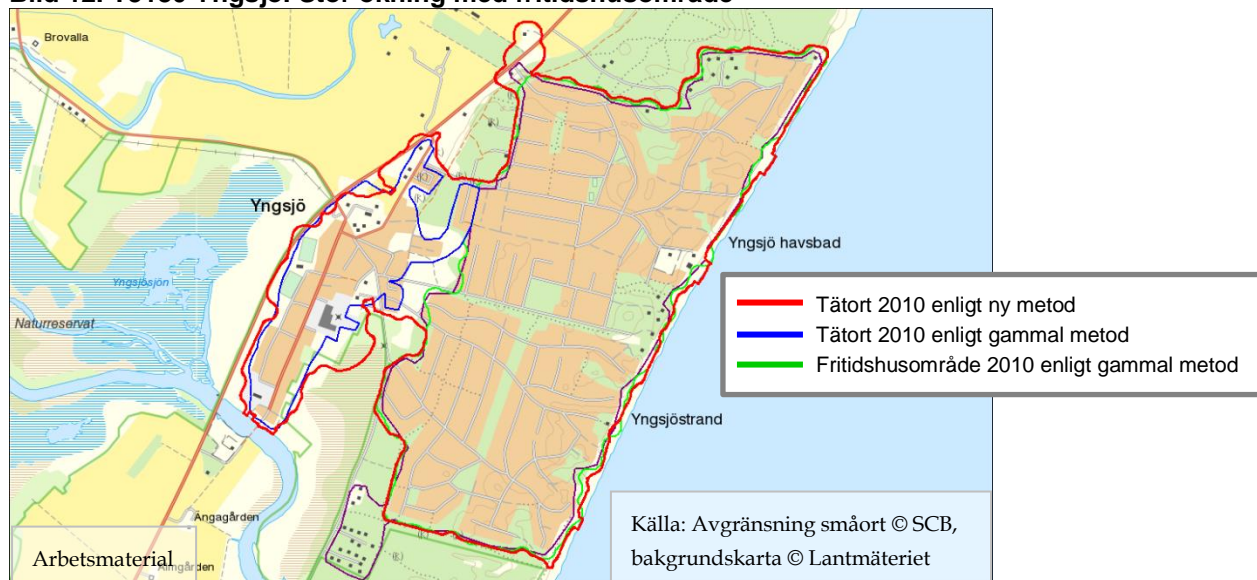


4.1.2 Bakom siffrorna

Bakom siffrorna ser vi en allmän tendens att de flesta tätorter ökar mer eller mindre i kanterna. Ökningen består ofta av enstaka hus, där avståndet till den gamla gränsen har varit runt 200 meter.

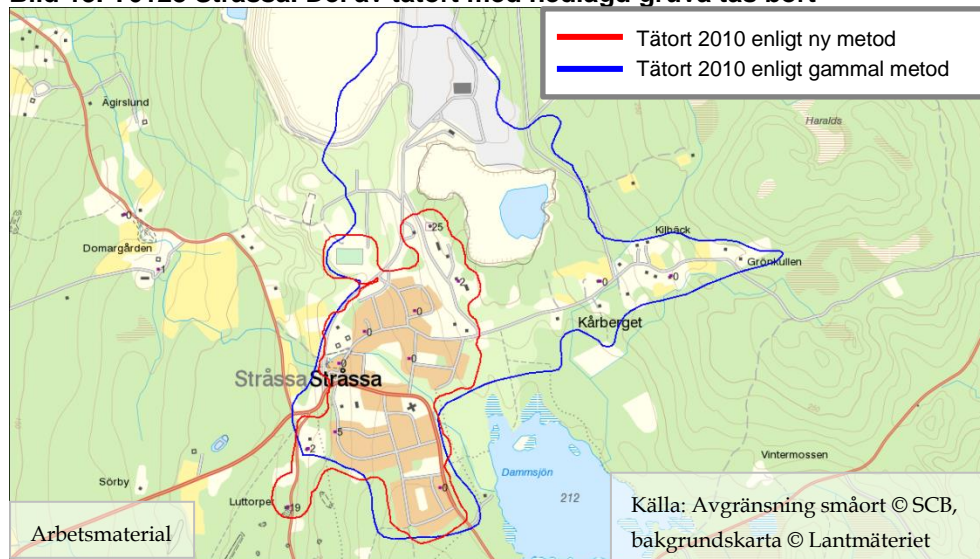
Eftersom den nya definitionen tillåter en hög andel fritidshus kan tätorter öka med intilliggande fritidshusområden eller områden som tidigare har tagits bort från tätorten p.g.a. en hög andel fritidshus. Det händer också att tätorter ökar med hela närliggande småorter.

Bild 12. T3180 Yngsjö. Stor ökning med fritidshusområde



Särskilt i landets norra län och i Bergslagen försvinner äldre industriområden i tätortens utkant, om de har ett långt avstånd till den täta bebyggelsen. Det gäller ofta mindre orter och gruvsmåhällen. Ibland har industrin eller gruvan varit nedlagd sedan länge, men har ändå funnits med i tätorten.

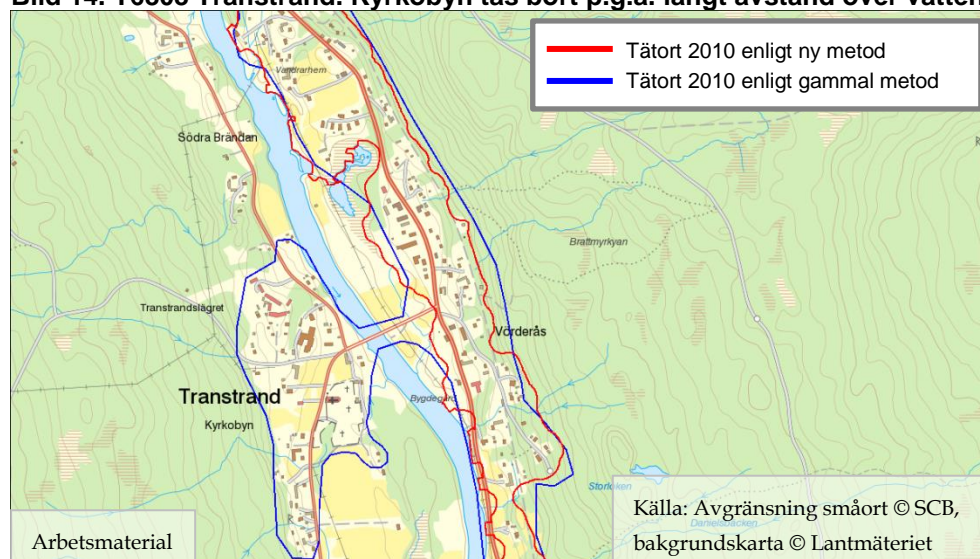
Bild 13. T6128 Stråssa. Del av tätort med nedlagd gruva tas bort



Större stråk av transportinfrastruktur, i form av vägar och järnvägar, hamnar ibland utanför tätortsgränsen, eftersom de inte går att fånga via register. Det gäller även grönytor, parker och vatten, som ibland kan dela orter.

Ibland försvinner en orts centrala funktioner när den delas. Det gäller framförallt mindre orter i de norra länen, där den större delen av befolkningen kan hamna på en sida av en älv och den del av orten som har kyrka och skola ligger på andra sidan älven.

Bild 14. T6808 Transtrand. Kyrkobyn tas bort p.g.a. långt avstånd över vatten



4.1.3 Revidering av 2010 års gränser

Om 2015 års tätorter tas fram med en helt ny metod och en i vissa delar annan definition finns det skäl att göra en revidering av 2010 års statistik, för att en korrekt analys av förändringar ska kunna göras. Det är framförallt definitionsförändringen, att tillåta en hög andel fritidshus i tätort, som påverkar statistiken kraftigt i vissa län.

Det är dock ett tidskrävande arbete att göra revideringen med bra kvalitet. Det är inte säkert att tidsåtgången motsvarar kvalitetsvinsterna eftersom vissa data saknas för 2010. Allt som fångas i 2015 års gränser går ej att få med i 2010 års version. Revideringar ännu längre bakåt, från 2005 och tidigare, går inte att göra eftersom data saknas.

I samband med arbetet av 2015 års gränser testar SCB en revidering på två län med stora förändringar, förslagsvis Halland och Norrbotten. Testet ger en indikation om tidsåtgång och värde av revidering.

4.2 Småorter

När SCB har testat den nya metoden för småorter blir det oftast mycket liten skillnad i gränserna, jämfört med gällande gränser. I mer tätbefolkade delar av landet är det flera småorter som ökar i kanterna. De ökar med enstaka byggnader eller med grupper av hus. Det bildas också flera nya småorter, vilket beror på att SCB tidigare har manuellt sorterat bort flera kandidater till småorter.

Vid test av om avståndet 150 eller 200 meter mellan byggnader ska väljas, är skillnaderna små, vilket tyder på att de flesta småorter är tydligt koncentrerade

och avgränsade. Om gränsen sätts vid 150 meter är det några småorter som delas eller minskar i yta. När gränsen sätts till 200 meter är det andra som ökar i yta.

4.3 Fritidshusområden

I SCBs tester av fritidshusområden har antalet områden minskat, på grund av att definitionen av fritidshus blir snävare än tidigare. Områden som försvinner är sådana som har byggt på fritidshus utan typkodsclassificering, t.ex. koloniområden och områden med enklare bebyggelse. Även områden med hus till uthyrning försvinner (typkod 222 och 320). Det berör framförallt stugbyar i fjällområdena.

Ett stort antal områden överlappas av tätorter. Det är delvis nya tätorter som bildas när kravet på minsta andel fritidshus försvinner. Det bildas även nya fritidshusområden i delar av befintliga tätorter, där antalet fritidshus är koncentrerade. I SCBs tester överlappas cirka 35 procent av fritidshusområdena av tätorter. I vissa län blir andelen tätortsareal som överlappas av fritidshusområden hög. Störst blir andelen på Gotland, där runt 20 procent av tätortsytan överlappas av fritidshusområden. Även i Hallands och Stockholms län blir andelarna höga, med runt 10 procent tätortsyta som även är fritidshusområden.

Ytterligare några tester behöver göras av vilket grundregister som ska användas för att få fram fritidshusområden av bra kvalitet. Det handlar om att testa registrens kvalitet och fullständighet avseende fritidshus. Testerna fortsätter i arbetet med att ta fram 2015 års fritidshusområden.

5 Slutsatser och rekommendationer

De tester som SCB har gjort av nya definitioner och metoder visar ett bra resultat. Projektmålen anses därför blir uppfyllda.

SCB har utrett samstämmighet med andra definitioner och lyssnat på användare i frågan. Utifrån detta har anpassningar gjorts, där det har varit tekniskt möjligt. Användningen av statistik och gränser är bred och det är omöjligt att ta hänsyn till allas intressen. Men med en ökad tydlighet och transparens kan både områdesgränser och statistik förklaras och lättare förstås. En ökad tydlighet i bedömning av områdenas geografiska utbredning får vi när vi översätter de ursprungliga definitionernas mer svårtolkade delar till konkreta siffror.

Resultaten från testerna visar att tätorterna växer med den nya definitionen. Det handlar framförallt om att vi tar bort begränsningen för hur mycket fritidshus tätorten får innehålla. Det ger ökade möjlighet till analys och bearbetningar. Med fördel används tätortsdata tillsammans med data över fritidshusområden vid analyser.

Ändringen görs även med hänsyn till att det är svårare att definiera fritidshus idag, både utifrån register och utifrån den faktiska standarden på husen. SCB väljer att definiera fritidshus som bostäder utan fast befolkning. Det kan lika väl innebära att huset är övergivet som att det används som fritidsbostad. Förändringen kan därför sägas innebära att tätortsgränsen ringar in tät bebyggelse, oberoende av hur byggnaderna används.

Utvecklingen av nya arbetsmetoder har haft som målsättning att minska den manuella hanteringen. Med en till största delen automatisk metod kan produktionstiderna kortas ner, vilket ger möjlighet till tätare uppdateringar. En ökad automatisering innebär att SCB sätter en högre tilltro till registrens kvalitet, vilket kan leda till en större sårbarhet för brister i registren. Samtidigt blir bedömningar mindre beroende av enskilda handläggare, vilket bör leda till samlad ökad kvalitet i statistiken.

Rekommendationen blir därför att tillämpa de definitioner och arbetsmetoder som föreslås i rapporten. Mindre justeringar kan behöva göras under arbetet med 2015 års gränser och statistik, utifrån tillgång på indata och produktionssystem.

En effektivisering av arbetet ökar möjligheterna för tätare uppdateringar. Planen för perioden 2016-2020 blir att uppdatera tätortsgränserna vart tredje år, med referensår 2015 och 2018. Statistik och gränser färdigställs året efter referensåret, d.v.s. 2016 och 2019. Varje år uppdateras statistik över befolkning och befolkningstäthet inom senast gällande gränser. Småorter och fritidshusområden uppdateras med samma intervall. Under 2020 görs en utvärdering av arbete och resultat.

Arbetet med 'arbetsplatsområden utanför tätort' behöver utredas ytterligare, innan en plan kan presenteras.

I samband med arbetet av 2015 års gränser testar vi en revidering av 2010 års statistik. Om testet faller väl ut kan en revidering av 2010 års tätorter göras, för att underlätta analyser av orters utveckling, oberoende av SCBs ändringar i definitioner och metoder.