

# Förändrade möjligheter till arbetspendling i Mälardalen

Tor Bengtsson<sup>1</sup>

## Bakgrund

I och med Mälar- och Svealandsbanornas tillkomst, fick de boende i ett antal kommuner längs dessa järnvägslinjer betydligt bättre förbindelser till Stockholm. Hur har detta påverkat utvecklingen för dessa kommuner? Påverkades sysselsättningen för kommunernas invånare, ökade inflyttningen från Stockholm och medförde den i så fall ökad pendling till Stockholm?

Utifrån de undersökningar som riktat sig till flyttare vet vi att det är många faktorer som beaktas i samband med situationer i livet då man har att bestämma sig för att flytta eller bo kvar och pendla alternativt byta arbete. För de yngre flyttarna är det möjligheter till studier och även etableringen på arbetsmarknaden som anges som skäl till flyttningen. Andra dominerande orsaker till flyttning är att komma närmre släkt och vänner, bättre boendemöjligheter och förändrade familjeförhållande. Ytterligare ett vanligt skäl till att flytta är att slippa pendla till arbetet. I många fall anges ett flertal alternativ som orsak till flyttningen. Det är med andra ord en komplex beslutssituation som ligger bakom ett beslut om flyttning eller ej, där valet mellan pendling eller ej är en av komponenterna.

Vad kan vi finna i SCB:s register som kan hjälpa oss att förstå det komplicerade samspel av en mängd faktorer som spelar roll för enskilda personers beslut om val av bostadsort och arbetsplats? För att ge underlag till denna artikel har ett antal av SCB:s register samarbetats. Registren har varit Registret över Totalbefolkningen (RTB), Fastighetstaxeringsregistret, Yrkesregistret samt Sysselsättningsregistret. Det senare registret innehåller förutom sysselsätt-

---

<sup>1</sup> Författaren är chefsstatistiker vid avdelningen för arbetsmarknads- och utbildningsstatistik. Förfrågningar kan ställas direkt till författaren via e-post med adress [fornamn.efternamn@scb.se](mailto:fornamn.efternamn@scb.se).

ningsuppgifter även uppgifter från RTB, Utbildningsregistret och Företagsregistret.

I denna artikel har utvecklingen för några kommuner som ligger längs Mälar- och Svealandsbanan studerats utifrån befolknings- och sysselsättningsutveckling. Den pendling som i första hand studeras är den mellan de utvalda kommunerna utanför Stockholm och Stockholms län. Stockholms län får således representera Stockholmsregionen med dess befolkning och arbetstillfällen.

## Mälar- och Svealandsbanans betydelse

Mälar- och Svealandsbanan går genom tio kommuner utanför Stockholms län. Åtta av dessa ingår i denna studie. De som utelämnats är Kumla och Hallsberg, då restiden till Stockholm från dessa kommuner påverkades inte lika mycket som från övriga kommuner.

Svealandsbanan, som löper söder om Mälaren, öppnades för trafik den 9 juni 1997. Detta innebar att man från många orter fick kortare restid till Stockholm, direkttåg och fler avgångar att välja mellan. Förändringen av Mälarbanan, som går norr om Mälaren, skedde successivt under 1990-talet, innebar utbyggnad till dubbelspår och delvis nya linjdragningar.

De kommuner som ingår i studien är: Enköping, Västerås och Köping längs Mälarbanan samt Eskilstuna, Strängnäs och Kungsör längs Svealandsbanan. Dessutom ingår Arboga och Örebro<sup>2</sup> kommun som ligger längs båda banorna.

Det är givetvis inte enbart ändrade förbindelser med Stockholm som påverkat utvecklingen i dessa kommuner. Förändringar på arbetsmarknaden, ändrat antal högskoleplatser m.m. kan ha haft stor påverkan. Exempelvis är effekterna av nedläggningen 1997 av Volvo Aero i Arboga svåra att bedöma i det här sammanhanget.

Antalet arbetstillfällen i Arboga, mätt som antal förvärvsarbetande med arbetsställe i kommunen (dagbefolkning), har minskat med 11,5 procent mellan 1997 och 2002. Motsvarande förändring av arbetstillfällen i universitetsstaden Örebro mellan 1997 och 2002 visar en ökning med 15,5 procent.

---

<sup>2</sup> Direktförbindelsen till Örebro via Svealandsbanan har dragits in från och med hösten 2004, varför det är tveksamt om Örebro numera ligger längs Svealandsbanan

## Sysselsättningsutveckling

Sysselsättningsutvecklingen har varit positiv under perioden mellan 1997 och 2002, som är det senaste året som uppgifter finns tillgängliga för. Det gäller såväl för riket som för de boende i de studerade kommunerna (nattbefolkningen).

**Tabell 1**

**Antal förvärvsarbetande per bostadskommun 1997 (nattbefolkning) samt utveckling mellan 1997 och 2002 (INDEX 1997=100)**

	1997	1997	1998	1999	2000	2001	2002
Riket	3 813 221	100	103,1	103,8	106,5	107,6	108,8
Enköping	15 898	100	103,1	103,6	107,2	109,7	112,2
Västerås	53 094	100	103,4	104,7	107,6	109,6	111,1
Strängnäs	12 427	100	103,7	105,6	109,9	112,9	115,7
Eskilstuna	35 154	100	103,3	103,4	106,0	109,4	111,9
Kungsör	3 514	100	102,4	104,2	105,8	105,9	107,1
Köping	10 333	100	102,3	102,2	105,9	106,5	107,7
Arboga	5 949	100	100,9	101,5	103,0	101,4	101,8
Örebro	50 786	100	104,3	106,6	109,5	111,5	113,9

Fyra av de utvalda kommunerna ligger på ett avstånd från Stockholms kommun som är högst 10 mil (Enköping, Västerås, Strängnäs och Eskilstuna) medan övriga kommuner ligger på längre avstånd än 10 mil (Köping, Kungsör, Arboga och Örebro). Det finns skäl att misstänka att de förbättrade kommunikationerna betytt mest för de mer närliggande kommunerna. Därför kommer den beskrivna uppdelningen av kommuner efter avstånd att tillämpas i flera tabeller.

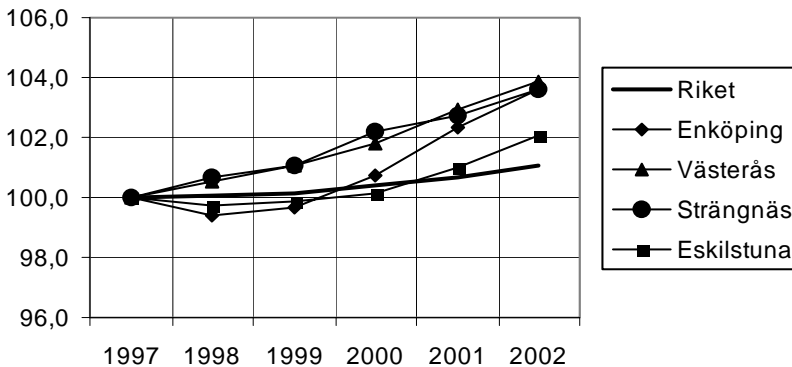
Kriteriet för att bli klassificerad som sysselsatt i sysselsättningsregistret är att man haft arbete omfattande minst fyra timmar under november. Som underlag används de kontrolluppgifterna som ligger till grund för beskattning samt taxeringsuppgifterna för egna företagare (inkomst av näringsverksamhet). Man bör emellertid inte enbart se till utvecklingen av antalet förvärvsarbetande utan även beakta befolkningsutvecklingen.

## Befolkningsutvecklingen

En jämförelse av befolkningsutvecklingen för de berörda kommunerna och riket görs för de två kommungrupperna, de relativt närbelägna och de som ligger på avstånd över 10 mil från Stockholm.

De närbelägna kommunerna har haft en utveckling som är betydligt starkare än rikets medan den andra gruppens kommuner har en något svagare utveckling.

**Figur 1**  
**Befolkningsutvecklingen 1997-2002 för riket och de fyra relativt närbelägna kommunerna Enköping, Västerås, Strängnäs och Eskilstuna, alla åldrar. (INDEX 1997=100)**

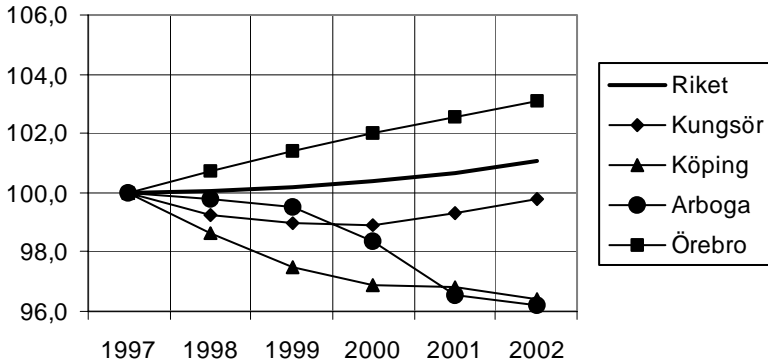


Notera främst förändringarna för Enköping och Eskilstuna i den första gruppen (diagram 1), där de första årens negativa trend vänds till en positiv tillväxt från och med 1999. Särskilt gäller detta Enköping som haft en mycket stark befolkningstillväxt de senare åren.

Västerås och Strängnäs har haft en jämnare befolkningstillväxt under perioden. Varje år har dessa kommuner ökat sin befolkning betydligt mer än i hela riket.

**Figur 2**

**Befolkningsutvecklingen 1997-2002 för riket och de fyra relativt långt bort belägna kommunerna Kungsör, Köping, Arboga och Örebro, alla åldrar. (INDEX 1997=100)**



Bland de kommuner som ligger på längre avstånd från Stockholm har befolkningsförändringen varit betydligt sämre. Det enda undantaget är Örebro kommun, som lyckats bättre än riksgenomsnittet. Både Köping och Arboga har drabbats av en nedläggningar inom industrin, vilket också kan förklara den negativa befolkningsutvecklingen. För Kungsör har den negativa trenden i början av perioden vänts till en uppgång.

### Förvärvsintensitet

Ålderssammansättningen varierar beroende på typ av kommun, exempelvis har kommuner som är av förortskaraktär en betydligt större andel barn än kommuner som utgörs av större städer. Genom att dividera antalet sysselsatta med befolkningen och samtidigt begränsa åldrarna till 20-64 år erhålls ett mått på förvärvsintensiteten som lämpar sig bättre vid jämförelse av andel förvärvsarbetande i befolkningen.

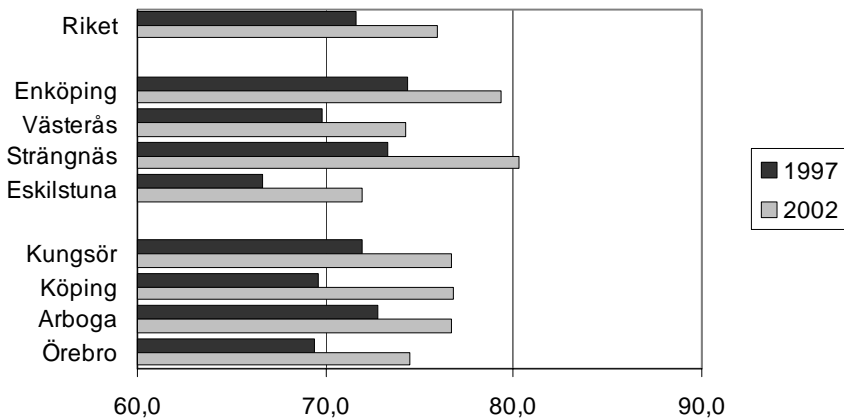
Förvärvsintensiteten har utvecklats mer positivt för alla studerade kommuner, med undantag av Arboga, jämfört med motsvarande förändring för riket. För riket är ändringen drygt 4 procentenheter, Arbogas förändring är något lägre och Strängnäs har ökat mest med 7 procentenheter under perioden.

**Tabell 2**  
**Förvärvsintensiteter bland personer 20-64 år i riket samt bland de närliggande och mer avlägset liggande kommunerna, 1997-2002**

	1997	1998	1999	2000	2001	2002
Riket	71,6	73,3	73,9	75,2	75,7	75,9
Enköping	74,4	76,4	77,0	78,3	79,1	79,3
Västerås	69,8	71,3	72,1	73,5	74,1	74,3
Strängnäs	73,3	74,8	76,3	78,0	79,5	80,3
Eskilstuna	66,7	68,5	68,7	69,9	71,4	71,9
Kungsör	72,0	73,6	75,5	77,1	76,8	76,7
Köping	69,6	71,7	73,2	75,5	76,0	76,8
Arboga	72,8	73,2	74,0	76,1	76,5	76,7
Örebro	69,4	71,4	72,3	73,2	73,9	74,5

Nivån på förvärvsintensiteten ligger i allmänhet lägre för högskolekommuner. Sedan början av 1990-talet då lagstiftningen ändrades har de högskolestuderande i allt högre utsträckning kommit att folkbokföra sig i studiekommunen, även om föräldrahemmet är beläget i annan kommun. Detta bör beaktas när man jämför nivån på förvärvsintensitet främst för Västerås, Örebro och Eskilstuna i och med att dessa kommuner är högskolekommuner. Antalet studerande i högskolan på dessa orter ökade dessutom under perioden med 16 till 27 procent.

**Figur 3**  
**Utvecklingen av förvärvsintensiteter mellan 1997 och 2002 för riket och de studerade kommunerna i Mälardalen**



## Inrikes inflyttade

Befolkningsförändringen består av summan av födelseöverskottet samt inrikes och utrikes flyttningsöverskott. För att få en helhetsbild över befolkningsutvecklingen bör alla komponenterna studeras. Om en kommun har ett stort antal inflyttade har den oftast även ett stort antal utflyttade. Eftersom den här artikeln fokuseras på inflyttarnas bidrag till förvärvsintensiteten och pendlingen till Stockholms län berörs enbart inrikes inflyttade och åldrarna 20-64 år. Antalet inrikes inflyttade från andra kommuner än de som är belägna i Stockholms län har ökat för alla kommunerna utom Strängnäs och Örebro.

**Tabell 3**

**Antalet inrikes inflyttade 20-64 år från kommuner utanför Stockholms län 1997 samt utvecklingen mellan 1997-2002. (INDEX 1997=100)**

	1997	1997	1998	1999	2000	2001	2002
Enköping	599	100	91	104	127	130	129
Västerås	2 729	100	110	115	112	112	106
Strängnäs	542	100	104	93	100	93	92
Eskilstuna	1 466	100	107	110	109	119	115
Kungsör	199	100	108	112	110	119	128
Köping	426	100	107	121	122	127	122
Arboga	259	100	121	132	99	95	114
Örebro	3 845	100	99	104	104	99	98

Störst antal inflyttare i förhållande till befolkningen har Kungsör och Örebro med fler än 50 inflyttare per 1 000 invånare år 2002. Merparten av dessa flyttningar är korta flyttningar som kommer från angränsande kommuner inom det egna länet. Har antalet inflyttade från Stockholms län haft samma utveckling under perioden?

**Tabell 4**

**Antalet inrikes inflyttade 20-64 år från Stockholms län 1997 samt utvecklingen mellan 1997-2002. (INDEX 1997 =100)**

	1997	1997	1998	1999	2000	2001	2002
Enköping	254	100	94	126	169	176	169
Västerås	505	100	130	120	132	165	143
Strängnäs	477	100	104	113	115	115	119
Eskilstuna	323	100	112	135	167	188	204
Kungsör	20	100	125	140	205	210	200
Köping	58	100	112	90	109	145	169
Arboga	38	100	116	100	100	118	182
Örebro	450	100	104	119	116	116	122

Antalet inflyttade från Stockholms län har ökat för samtliga kommuner under perioden. För Eskilstuna har antalet mer än fördubblats. Enköping och Västerås har också stora ökningar. Störst antal inflyttare i förhållande till befolkningen har Strängnäs, Enköping och Eskilstuna med 35, 20 resp. 15 inflyttare per 1 000 invånare år 2002.

Även för den grupp kommuner som ligger längre bort från Stockholm har inflyttningen från Stockholms län ökat kraftigt men från en låg nivå. Undantaget är Örebro som har en stor inflyttning från Stockholm, men för närvarande en låg förändringstakt.

## **Pendlare till Stockholms län**

Antalet inflyttade från Stockholms län har ökat kraftigt, speciellt för några av kommunerna, under den studerade perioden. Förvärvsintensiteten har också ökat. Hur ser det ut med pendlingen från de berörda kommunerna till Stockholms län? Har även den ökat?



**Tabell 5**  
**Antal utpendlare 20-64 år till Stockholms län 1997 samt utvecklingen mellan 1997-2002. (INDEX 1997=100)**

	1997	1997	1998	1999	2000	2001	2002
Enköping	2 088	100	114	124	132	138	144
Västerås	1 553	100	122	134	164	174	179
Strängnäs	2 763	100	109	115	124	129	137
Eskilstuna	895	100	129	149	189	204	209
Kungsör	54	100	130	131	150	193	209
Köping	144	100	106	106	141	160	159
Arboga	82	100	159	138	185	180	167
Örebro	819	100	114	130	136	142	147

Antalet pendlare från berörda kommuner har mer än fördubblats under perioden för Eskilstuna och Kungsör. Minsta ökningen noteras för Strängnäs, Enköping och Örebro med cirka 40 procents ökning av antalet pendlare till Stockholms län. Det är alltså en kraftig ökning av antalet pendlare från alla berörda kommuner.

**Tabell 6**  
**Antal inpendlare 20-64 år från Stockholms län 1997 samt utvecklingen mellan 1997-2002. (INDEX 1997 =100)**

	1997	1997	1998	1999	2000	2001	2002
Enköping	394	100	83	67	71	74	116
Västerås	723	100	114	110	124	96	129
Strängnäs	382	100	99	143	199	201	133
Eskilstuna	298	100	139	142	208	169	207
Kungsör	8	100	125	175	200	163	188
Köping	37	100	119	168	124	103	116
Arboga	17	100	159	129	265	306	212
Örebro	588	100	96	108	110	123	121

Den omvända pendlingen från Stockholms län har också ökat till samtliga kommuner under perioden. Utvecklingen påminner om den som gäller för pendlingen till Stockholm men sker på en avsevärt lägre nivå. För Örebros del är pendlingsströmmen till Stockholm på väg att bli dubbelt så stor som den omvända, för Strängnäs och Kungsörs del är förhållandet ungefär 7 utpendlare på varje inpendlare.

## Inflyttare som blir pendlare

Hänger ökningen i antalet pendlare till Stockholms län samman med antalet inflyttade till kommunerna? Eller är det andra grupper som pendlar än de som flyttat in från Stockholms län? Frågorna är inte helt enkla att svara på, det finns även en tidsdimension med i frågan om hur länge man fortsätter att pendla. Genom att se hur stor del av inflyttarna som året efter fortfarande bor kvar i kommunen och har sitt arbetsställe beläget i Stockholms län får man ett ungefärligt mått på hur stor del av inflyttarna som valt att bosätta sig i dessa kommuner för att pendla till arbetet.

**Tabell 7**

**Andel i procent av dem som flyttade från kommun utanför Stockholms län och som året efter pendlar till Stockholms län under perioden 1997-2002. 20-64 år**

	1997	1998	1999	2000	2001	2002
Enköping	5,2	7,3	8,1	12,1	10,8	10,1
Västerås	1,7	2,2	2,6	3,0	3,0	2,5
Strängnäs	9,8	10,6	11,0	12,7	13,9	14,0
Eskilstuna	2,1	2,3	3,1	3,5	3,6	3,3
Kungsör	1,0	2,0	1,8	2,7	3,1	3,8
Köping	1,2	1,6	0,4	1,5	1,3	1,9
Arboga	1,1	1,1	1,2	1,1	1,9	0,8
Örebro	0,9	0,6	0,9	0,9	1,0	1,0

Det är för de flesta kommunerna en relativt liten andel som flyttar från annan kommun för att bosätta sig i de aktuella kommunerna för att därefter pendla till en arbetsplats belägen i Stockholms län. Undantagen är Enköping och Strängnäs, som får tillskott av betydelse.

Det är däremot betydligt fler som flyttar från kommunerna i Stockholms län och sedan arbetar i Stockholms län. Dessa flyttningar innebär väsentliga tillskott i befolkningen främst för Strängnäs, Enköping, Västerås och Eskilstuna, d.v.s. de kommuner som ligger närmast Stockholm. Det är inte kontrollerat för att man före flytten arbetade vid samma arbetsplats som man året efter pendlade till. Dock är det rimligt att anta att en stor grupp har bytt bostad men behållit arbetet.

**Tabell 8**

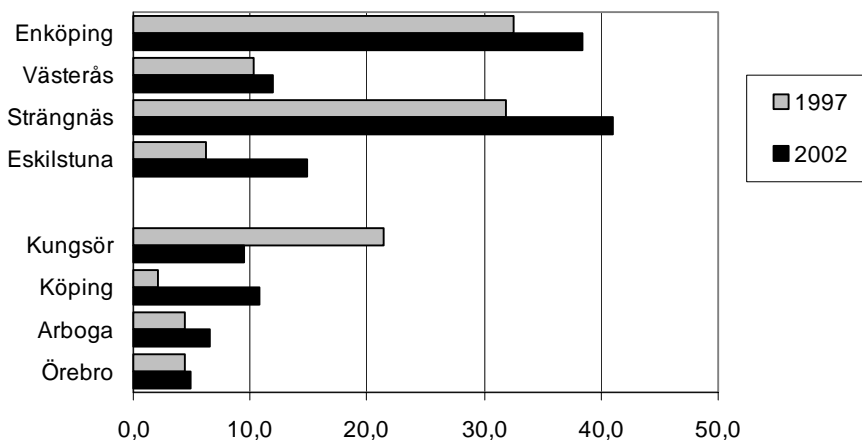
**Andel i procent av dem som flyttade från kommun i Stockholms län och som året efter pendlar till Stockholms län under perioden 1997-2002. 20-64 år**

	1997	1998	1999	2000	2001	2002
Enköping	32,6	34,6	31,7	29,4	25,9	38,4
Västerås	10,3	9,1	6,8	9,3	10,7	11,9
Strängnäs	31,9	39,3	33,3	39,7	36,0	41,1
Eskilstuna	6,2	12,5	12,0	13,1	14,4	14,8
Kungsör	21,4	4,8	7,1	3,7	7,3	9,5
Köping	2,2	6,9	9,1	0,0	5,9	10,8
Arboga	4,3	5,1	14,6	8,1	5,7	6,5
Örebro	4,4	5,6	3,1	8,3	7,1	4,9

Förutom den person som flyttar för att därefter pendla består flytt-hushållet i många fall även av medflyttare. Det gäller såväl med-flyttande partner som barn.

**Diagram 4**

**Andel i procent av dem som flyttade från kommun i Stockholms län och som året efter pendlar till Stockholms län 1997 och 2002. 20-64 år**



## Vilken betydelse har de förändrade järnvägsförbindelserna haft?

Det går inte att särskilja vilken betydelse de förändrade möjligheterna till pendling till Stockholm inneburit. Det är en mycket komplex beslutssituation som den enskilde står inför i samband med val som

innebär byte av bostadsort eventuellt i kombination med mer eller mindre långväga pendling till arbetsplatsen. Det vi vet utifrån enkätstudier riktade till flyttare är att de som flyttar i sitt beslut väger in faktorer som berör boendet, barnomsorg, närhet till släkt och vänner, tillgång till arbete, pendlingsmöjligheter, kulturutbud, närhet till natur m.m. Det är främst Strängnäs, Enköping, Västerås och Eskilstuna som tycks ha den attraktionskraft som lockat utflyttare från Stockholms län att bosätta sig för att därefter pendla till den arbetsmarknad som finns i Storstockholm. Det är i det sammanhanget naturligt att anta att de förbättrade kommunikationsmöjligheterna via Mälar- och Svealandsbanan haft en stor inverkan i den beslutsituation som lett fram till flyttning och pendling.

I denna artikel har endast det kommunala perspektivet beaktats från sysselsättnings- och pendlingsutvecklingen. Flytthushållens struktur har inte belysts, bland flyttarna finns småbarnsfamiljer där den ene eller båda föräldrarna väljer pendling till Stockholms län. Den vanligaste flyttvägen för småbarnsföräldrar i Stockholm, Solna och Sundbyberg är inte så långväga som till de ovan berörda kommunerna utan den går i de flesta fall till de mer näraliggande förortskommunerna.

## Sammanfattning

- Beslutssituationen i samband med övervägande som rör bostadsbyte och pendling är komplicerad. Viktiga faktorer som vägs in har att göra med tillgång till bostad (till "rätt" kostnad), arbete, vänner, kultur, barnomsorg, utbildningsmöjlighet, restid, kommunikationsmöjligheter, en bra boendemiljö m.m.
- Antalet pendlare till Stockholms län från kommunerna längs Mälar- och Svealandsbanan har ökat kraftigt under perioden 1997 till 2002.
- Den omvända pendlingen har utvecklats på likartat sätt, men på en betydligt lägre nivå.
- Om man flyttar från Stockholms län för att därefter pendla till en arbetsplats belägen i Stockholms län, är det främst till Strängnäs, Enköping, Västerås och Eskilstuna som man flyttar.
- Betydelsen av de förändrade järnvägsförbindelserna går inte att särskilja utifrån de material som använts. Däremot kan man utgå från att de varit positiva och kanske till och med avgörande i den komplicerade beslutsprocess som föregår flyttning och/eller pendling.

- Den utveckling som beskrivits och som är tilltagande i omfattning är en del i den process som benämns som regionförstoring.

## **Kommande artikel**

I nästa nummer av *Fokus på arbetsmarknad och utbildning* kommer ytterligare en artikel som utgår från alla pendlarna till Stockholms län. Pendlarna kommer att belysas främst ur ett könsperspektiv. Frågor som kommer att behandlas är varifrån man pendlar, hur länge man pendlat, boendesituation, utbildning, ålder, yrke, om det går att kombinera pendlandet med att vara småbarnsförälder m.m.

