

# Industrins sysselsättningsutveckling

*Jan Andersson<sup>6</sup>*

*Håkan Sjöberg<sup>6</sup>*

*Fredrik W Andersson<sup>7</sup>*

*Claes-Håkan Gustafson<sup>7</sup>*

Ett av de mest utmärkande dragen i de senaste 20 årens strukturella utveckling i näringslivet har varit tillverkningsindustrins minskande andel av sysselsättningen. Från toppåret 1990 minskade sysselsättningen med ca 180 000 personer eller 20 procent till 2007.

Nedgången i industrisysselsättningen har verkligen inte varit en jämnt fortskridande process. Efter en uppgång 1990 kom en väldig nedgång som varade under tre år, där fler än 200 000 personer eller nästan en fjärdedel av de sysselsatta försvann. Återhämtningen under 1994 och 1995 förmådde inte nå tillbaka till nivån före krisen och sysselsättningen har aldrig kommit i närheten av 1990 års nivå igen. Den återstående delen av undersökningsperioden har sedan inte inneburit några större avvikelser från trenden.

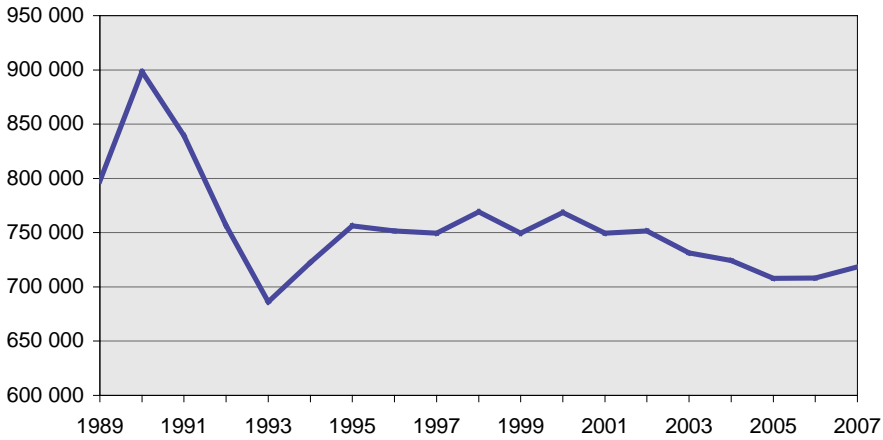
---

<sup>6</sup> Författarna är utredare vid enheten för företags- och registerbaserad sysselsättning vid SCB. Förfrågningar kan ställas via e-post med adress: [jan.andersson@scb.se](mailto:jan.andersson@scb.se) eller [hakan.sjoberg@scb.se](mailto:hakan.sjoberg@scb.se).

<sup>7</sup> Författarna är utredare vid enheten för ekonomisk analys vid SCB. Förfrågningar kan ställas via e-post med adress: [fredrik.andersson@scb.se](mailto:fredrik.andersson@scb.se) eller [claes-hakan.gustafson@scb.se](mailto:claes-hakan.gustafson@scb.se).

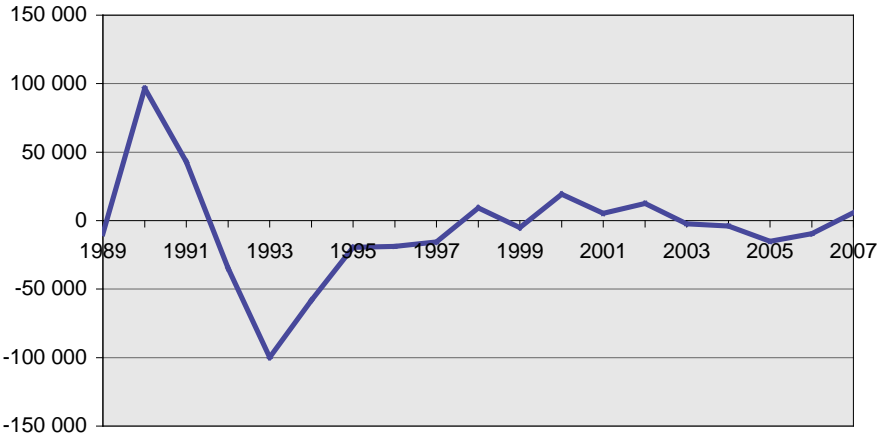
## 2. Antalet sysselsatta i tillverkningsindustrin

### 2. Number of employed in the manufacturing industry



## 3. Avvikelse från en långsiktig, linjär trend i tillverkningsindustrins sysselsättning. Antal sysselsatta

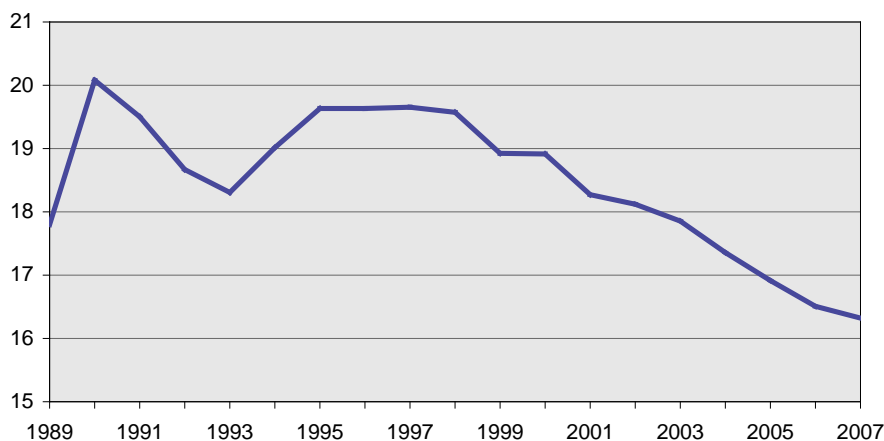
### 3. Deviation from the long-term linear trend in the employment of the manufacturing industry. Number of employed



Samtidigt ökade sysselsättningen på hela arbetsmarknaden trendmässigt från och med 1994, vilket accentuerade industrins minskade andel.

#### 4. Tillverkningsindustrins andel av den totala sysselsättningen. Procent

4. The share of the manufacturing industry of the total employment. Percent



Under samma period har vissa tjänsteproducerande näringsgrenar, framför allt *Företagstjänster*, ökat sin sysselsättning. Det ligger nära till hands att tro att företag inom denna bransch har övertagit arbetsgivaransvaret för grupper av dem som har lämnat industrin. Sådana antaganden har ibland gjorts implicit, när man har redovisat den sammanlagda sysselsättningsutvecklingen för Tillverkningsindustrin och Företagstjänster (se t.ex. Hagman & Lind, 2008).

#### Syfte och avgränsningar

Syftet med denna undersökning är att ge en nyanserad bild av industrins sysselsättningsutveckling under perioden 1990–2007. Vi avser att undersöka i vilken mån industrins krympande andel av sysselsättningen i den officiella statistiken beror på omklassificeringar av samma jobb, dvs. är ett rent statistiskt fenomen. Vi vill också undersöka vart de som har lämnat tillverkningsindustrin har gått och varifrån de nyanställda har kommit. Undersökningen begränsas helt till privat sektor.

Själva arbetsinnehållet i industriproduktionen berörs inte i denna undersökning. Det innebär att den ibland förmodade "tjänstefieringen" av industriproduktionen ligger utanför undersökningens ambitioner (se t.ex. Fransson, 2004).

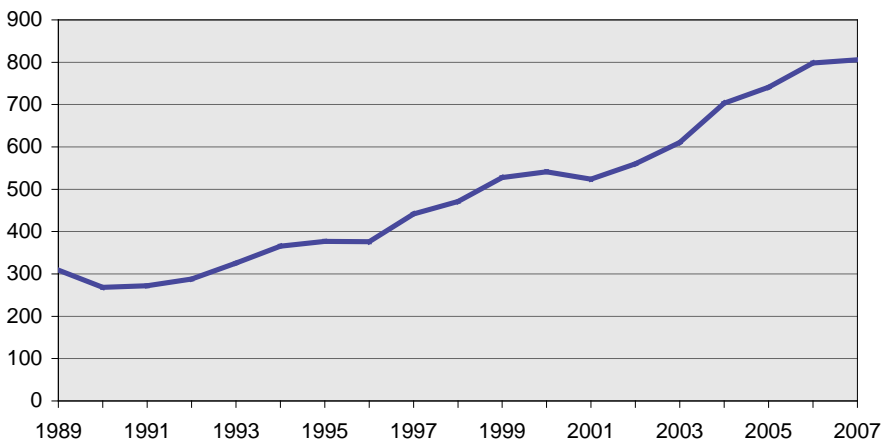
## Orsakerna

Orsakerna till tillverkningsindustrins minskade relativa betydelse på arbetsmarknaden kan delas in i tre huvudgrupper.

För det första antas det ofta att varuproduktionen lättare än tjänsteproduktionen låter sig mekaniseras, så att produktionsvolymen lättare kan upprätthållas med mindre personal. Annorlunda uttryckt är det enklare att öka arbetsproduktiviteten i varuproduktionen (se t.ex. Färnstrand et al. 2008). Att så är fallet bekräftas av statistik över arbetsproduktiviteten, dvs. förädlingsvärdet per sysselsatt, som med ett undantag har ökat varje år alltsedan 1990.

### 5. Förädlingsvärde per sysselsatt i tillverkningsindustrin. 2000 års priser, tkr

5. Value added by employed in the manufacturing industry. 2000 prices, thousands SEK



Källa: Undersökningen Företagens ekonomi och SCB:s Statistikdatabas.

För det andra räknar man med att inkomstelasticiteten för varor är lägre än den för tjänster, dvs. att konsumenterna lägger en allt större del av sina inkomster på tjänster och allt mindre del på varor när inkomsterna ökar (Björklund et al. 2000, kap. 3).

För det tredje kan det hända att industriproduktionen har drabbats hårdare än tjänsteproduktionen av den allt hårdare konkurrensen från utlandet, framför allt från de växande ekonomierna i Asien (Industrins Ekonomiska Råd, 2005).

## Omklassificeringar

I den officiella statistiken klassificeras företag och arbetsställen efter den näringsgren där de anses ha sin huvudsakliga verksamhet, dvs. där de flesta personer anses arbeta. Detta medför att arbetsställen kan bli omklassificerade om inriktningen på produktionen ändras. Enstaka arbetsställen kan ha så jämn fördelning av verksamheten att även små förskjutningar medför omklassificeringar till andra näringsgrenar. En följd blir att personer knutna till ett omklassificerat arbetsställe kommer att förknippas med en annan näringsgren utan att deras arbetsuppgifter har förändrats.

Även när ett företag ombildas, kan de anställda personerna få en ändrad näringsgrenstillhörighet. Om en del av ett arbetsställe avsöndras och bildar ett eget arbetsställe eller läggs samman med ett annat, kan det medföra att näringsgrenen måste ändras. Det kan också medföra att tyngdpunkten i det ursprungliga arbetsställets verksamhet ändras så att det måste flyttas till en annan näringsgren.

Om ett företag i tillverkningsindustrin t.ex. beslutar att flytta sin IT-personal till ett nybildat dotterföretag, s.k. avknoppning, kommer de personer som berörs att flyttas från *Tillverkningsindustri* till *Informations- och kommunikationsverksamhet* i statistiken<sup>8</sup>. Om IT-personalen istället flyttas till ett annat dotterföretag, s.k. sammanslagning, med försäljning som huvudsaklig verksamhet, kan det hända att IT-personalen associeras med näringsgrenen *Handel* eller att det mottagande arbetsstället klassificeras som *Informations- och kommunikationsverksamhet*, beroende på vilken av personalgrupperna som blir i majoritet.

Enskilda individer kan utan att byta arbetsuppgifter, få en ny branschtillhörighet genom att lämna sin anställning i ett företag och flytta till ett konsult- eller bemanningsföretag som servar det företag de lämnar, s.k. individflöde mellan näringsgrenar.

---

<sup>8</sup> Om IT-personalen från början utgjorde en majoritet av de anställda på moderföretaget, kommer detta att klassificeras om från *Informations- och kommunikationsverksamhet* till *Tillverkningsindustri*.

För att belysa i vilken mån sådana omklassificeringar har bidragit till industrins minskade andel av sysselsättningen, har vi undersökt flöden av personal till och från industrin med hjälp av RAMS<sup>9</sup> och FAD<sup>10</sup>. Förutom att hela företag eller arbetsställen har klassificerats om till andra näringsgrenar enligt SNI 2002, kan omklassificeringar ha skett genom avknoppning, dvs. där hela eller delar av arbetsställen har avskrudats från företaget, eller individflöden, där grupper av individer har bytt arbetsgivare men fortsatt med samma arbetsuppgifter.

Avknoppningar har definierats i enlighet med FAD. Enskilda individers byte av arbetsställe mellan åren har registrerats för varje par av år från 1989 till 2007. För att i möjligaste mån säkerställa att det enbart har rört sig om omklassificering i statistiken, har restriktionen varit att grupper om minst fem personer ska ha gått från ett arbetsställe till ett annat.

Omklassificeringarna har vissa år varit relativt stora; 1999 lämnade t.ex. närmare 11 000 personer tillverkningsindustrin i statistiken men inte i verkligheten, vilket det året förklarade 70 procent av sysselsättningsminskningen. Men dessa fiktiva flöden har gått åt båda hållen under perioden och kan inte förklara något av tillverkningsindustrins trendmässiga nedgång.

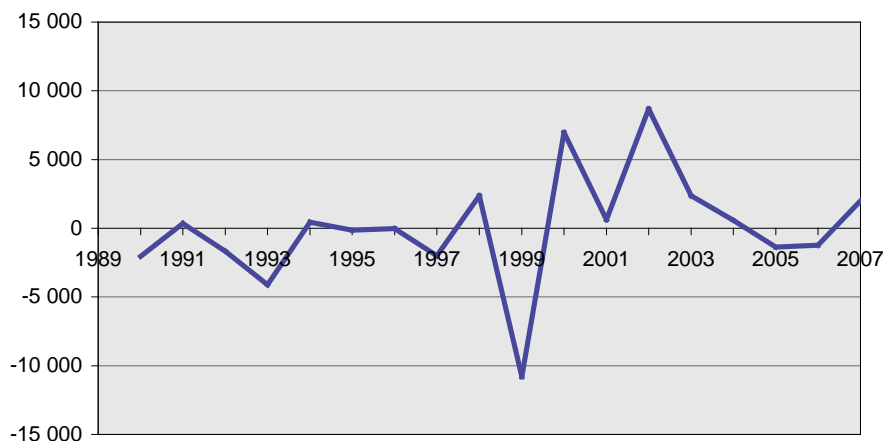
---

<sup>9</sup> Registerbaserad arbetsmarknadsstatistik.

<sup>10</sup> FAD, Företagens och Arbetsställes Dynamik, är en metod för att följa företag och arbetsställen över tiden. Om ett företag byter organisationsnummer vid ett ägarbyte, behåller företaget sitt ID-nummer i FAD. Om ett arbetsställe får ett nytt CFAR-nummer, behåller det också sitt ID-nummer i FAD. I FAD kan man därför följa avknoppningar och sammanslagningar från och till företag och arbetsställen.

## 6. Antal sysselsatta i omklassificerade arbetsställen till och från tillverkningsindustrin

### 6. Number of employed in reclassified workplaces related to the manufacturing industry



Not: Negativa värden indikerar att personer har omklassificerats från tillverkningsindustrin till andra näringsgrenar och vice versa.

Det visar sig att omklassificeringarna har genererat statistiska nettoflöden *från* tillverkningsindustrin under den majoritet av år då denna har minskat sin sysselsättning (se även diagram 2). De förklarar då i genomsnitt fem procent av minskningen. De år då antalet sysselsatta har ökat, har också nettot av omklassificeringarna gått *till* tillverkningsindustrin och har då svarat för 16 procent av ökningen i genomsnitt.

Statistiska omklassificeringar är således inte någon huvudorsak till tillverkningsindustrins minskade sysselsättning. Däremot förefaller de förstärka de verkliga variationerna i sysselsättningen, såväl i uppgångar som i nedgångar.

## Jobbytare

Begreppet jobbyte avser här enskilda personers byte av arbetsgivare, dvs. byte av såväl organisationsnummer som CFAR-nummer<sup>11</sup>. Uppgifter om byte av arbetsgivare har baserats på RAMS och FAD. Personer som har bytt arbetsgivare har klassificerats som jobbytare utom i de fall hela arbetsställen har bytt företag. Personer som har

<sup>11</sup> Identifikationsbegrepp för arbetsställe.

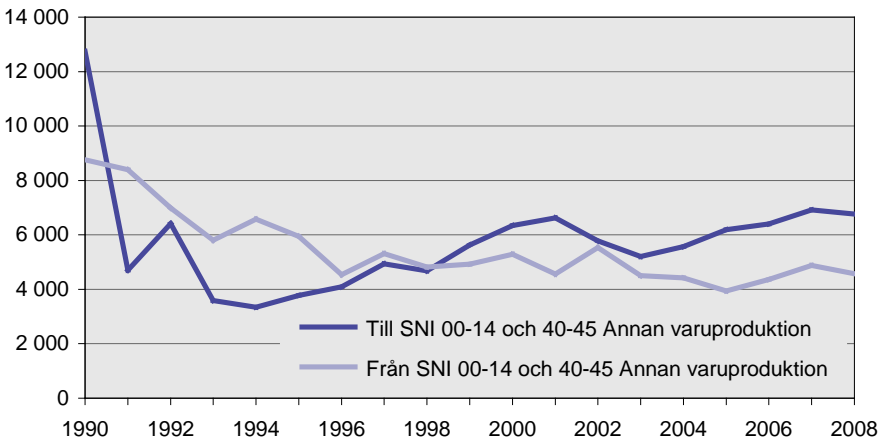
bytt arbetsuppgifter inom samma företag eller arbetsställe har heller inte betecknats som jobbytare. De individflöden som antogs innebära omklassificering i föregående avsnitt är en del av jobbytena, såvida man inte har stannat i samma företag eller arbetsställe – omklassificering och jobbyte är således delvis överlappande begrepp.

Tillverkningsindustrin har under hela undersökningsperioden haft ett omfattande utbyte av personal med andra näringsgrenar inom privat sektor. Utflödet av jobbytare har i medeltal varit ca 31 000 personer och inflödet ca 28 000. Det innebär att ca fyra procent av tillverkningsindustrins arbetsstyrka har bytts ut varje år genom individuella jobbyten. Antalet jobbyten under hela den studerade perioden motsvarar närmare 80 procent av den genomsnittliga arbetsstyrkan.

Det är framför allt näringsgrenar inom de stora kategorierna handel och kommunikation – 2007 sysselsatte de mer än 930 000 personer – som både har tagit emot och lämnat personal till tillverkningsindustrin genom jobbyten. Den betydligt mindre huvudgruppen *Andra företagstjänster*, med ca 370 000 förvärvsarbetande, var dock inblandad i uppseendeväckande stora bruttouflöden av personal såväl till som från tillverkningsindustrin.

## 7. Bruttouflöden av jobbytare mellan tillverkningsindustri och annan varuproduktion 1990–2008

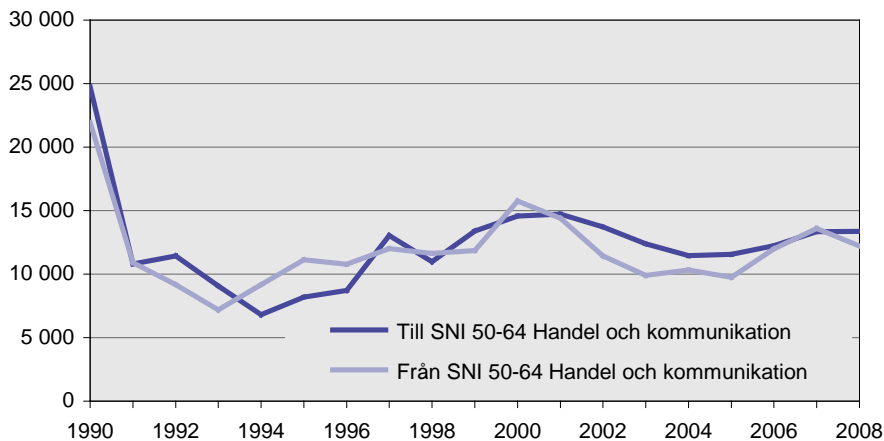
7. Gross flows of employed changing jobs between manufacturing industry and production of other goods (00–14 and 40–45, SIC 2002)





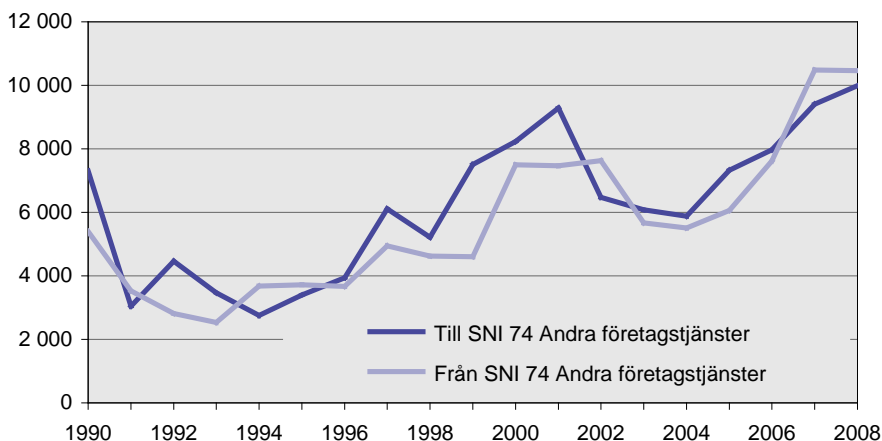
## 8. Bruttoflöden av jobbytare mellan tillverkningsindustri samt handel och kommunikation 1990–2008

8. Gross flows of employed changing jobs between manufacturing industry and, trade and communications (50–64, SIC 2002)



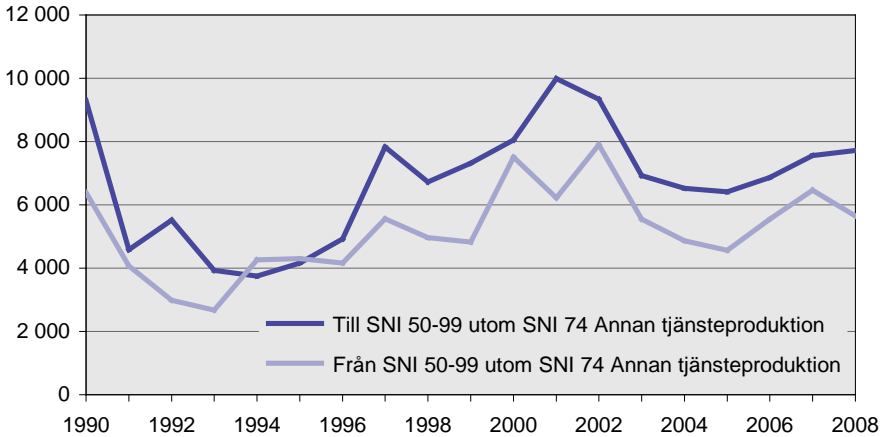
## 9. Bruttoflöden av jobbytare mellan tillverkningsindustri och andra företagstjänster 1990–2008

9. Gross flows of employed changing jobs between manufacturing industry and other business services (74, SIC 2002)



## 10. Bruttoflöden av jobbytare mellan tillverkningsindustri och annan tjänsteproduktion 1990–2008

10. Gross flows of employed changing jobs between manufacturing industry and production of services (50–99 excl. 74, SIC 2002)

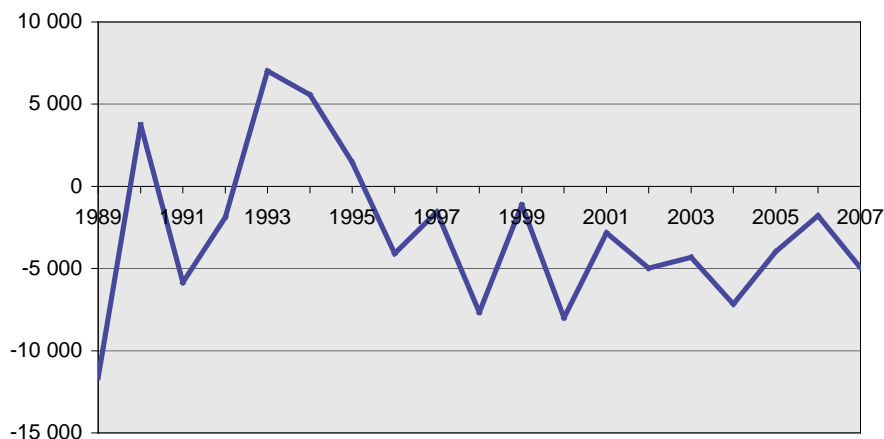


Nettoflödena är betydligt blygsammare. Tillverkningsindustrin drog till sig personal under några år i mitten av 1990-talet, dvs. åren närmast efter den stora sysselsättningskrisen i Sverige. Sedan dess har emellertid nettoflödena varit negativa.

Sammanlagt har jobbyten till och från andra näringsgrenar inom privat sektor stått för ca 30 procent av industrins sysselsättningsminskning sedan 1990.

## 11. Nettoflöden av jobbytare mellan tillverkningsindustri och privat sektor 1990–2008

11. Net flows of employed changing jobs between manufacturing industry and private sector



Not: Negativa värden indikerar att personer lämnat tillverkningsindustrin och vice versa.

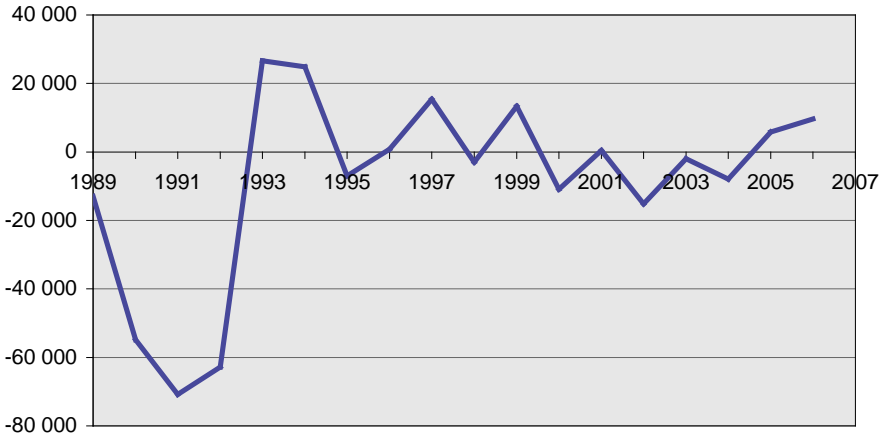
## Flöden till och från ej sysselsatta

De helt dominerande flödena till och från tillverkningsindustrin, såväl brutto som netto, består av personer som kommer till eller lämnar en sysselsättning. De som lämnar kategorin sysselsatta kan antingen bli arbetslösa eller lämna arbetskraften, t.ex. genom att pensionera sig eller gå över till studier. De som tidigare inte har varit sysselsatta kan ha varit arbetslösa, studerande eller av andra orsaker utanför arbetskraften.

Åren 1991–1993 innebar att många, närmare 190 000 personer, lämnade tillverkningsindustrin utan att bli sysselsatta på annat håll. En viss återhämtning ägde rum under resten av 1990-talet, men nettoflödet för hela perioden 1991–2007 blev en minskning med nästan 140 000.

## 12. Nettoflöden av personer mellan tillverkningsindustri och ej sysselsatta 1990–2007

12. Net flows of persons changing status between being employed in the manufacturing industry and non-employed



Not: Negativa värden indikerar att personer lämnat tillverkningsindustrin och vice versa.

## Avslutande kommentarer

Sysselsättningen i tillverkningsindustrin har minskat under de senaste 20 åren, framför allt som andel av den totala sysselsättningen i Sverige. Samtidigt har vissa tjänsteproducerande näringsgrenar ökat sin sysselsättning. Den tendens till outsourcing och koncentration på kärnverksamheten som har märkts, har troligen inneburit att branscher som Andra företagstjänster samt Informations- och kommunikationsverksamhet har övertagit en del av industrijobben. Det går emellertid inte att verifiera någon stor nettoeffekt av statistiska omklassificeringar av arbetsställen med tillhörande personal från Tillverkningsindustrin till dessa eller andra näringsgrenar. I den mån företag inom t.ex. Andra företagstjänster har sysselsatta som betjäna Tillverkningsindustrin, ser det ut att vara andra individer än de som har lämnat industrin.

Det har förekommit relativt betydande omklassificeringar vissa år, men sett över hela 20-årsperioden blir nettot nära noll. Det förefaller som om den minskade sysselsättningen i Tillverkningsindustrin har inneburit att personalen antingen har blivit ej sysselsatt eller har gått till helt andra jobb. Expansionen av sysselsättningen i Andra företagstjänster etc. har inte bestått av personer som tidigare jobbade inom Tillverkningsindustrin. Det förhållandet att omklassificeringar har skett från Tillverkningsindustrin under dåliga år och till den-

samma under goda år kan dock tyda på att många har rört sig fram och tillbaka mellan Tillverkningsindustrin och t.ex. bemanningsföretag.

Tillverkningsindustrin har haft ett betydande utbyte av personal med andra näringsgrenar, främst inom Handel och kommunikation. I förhållande till branschens storlek har också flödet av jobbytare till och från Andra företagstjänster varit omfattande.

Nettoflödet till och från kategorin Ej sysselsatta har dock i allmänhet varit större. Minskningen av Tillverkningsindustrins sysselsättning under krisåren 1991–1993 innebar till allra största del att personer upphörde att vara sysselsatta. Den återhämtning som skedde under de två följande åren innebar också till stor del att ej sysselsatta fick jobb.