

# Integrationen på arbetsmarknaden

## För vilka och var har den lyckats bäst?

*Björn Tegsjö<sup>38</sup>*

### Inledning och sammanfattning

I denna artikel beskrivs situationen på arbetsmarknaden för utrikes födda och personer med utländsk bakgrund. Artikeln är ett led i rapporteringen från ett SCB-projekt, som syftar till att förbättra statistiken om migration och integration. Projektet genomförs i samarbete mellan två avdelningar vid SCB.

En avsikt med denna redogörelse är att redovisa exempel på hur integrationsprocessen kan illustreras med hjälp av diagram, kartor och flödesstatistik. En annan målsättning är att visa hur och var olikheter mellan personer med svensk och utländsk bakgrund förekommer. Även variationer mellan invandrargrupper redovisas. Resultaten kan ses en utgångspunkt och en förutsättning för vidare studier av mer förklarande och analyserande karaktär.

Generellt sett är andelen förvärvsarbetande bland invandrargrupperna betydligt lägre än bland personer med svensk bakgrund. Gapet på ca 20 procentenheter mellan befolkningsgrupperna kan ses som en sysselsättningsreserv för framtiden.

Som ett av de viktigare resultaten kan konstateras att personer med utländsk bakgrund har en högre andel förvärvsarbetande om de tillhör grupper som invandrat från närbelägna länder jämfört med dem som kommit från länder utanför Europa. Ett annat lika viktigt resultat är att den tid de varit i Sverige är avgörande för hur man lyckats på arbetsmarknaden. Invandrare som bosatt sig i lokala arbetsmarknader med hög sysselsättningsgrad för hela befolkningen, har haft lättare att få jobb än andra.

---

<sup>38</sup> Författaren är utredare vid analysenheten på avdelningen för arbetsmarknads- och utbildningsstatistik vid SCB. Förfrågningar kan ställas direkt till författaren via e-post med adress [fornamn.efternamn@scb.se](mailto:fornamn.efternamn@scb.se).

Sambanden mellan att vara sysselsatt på arbetsmarknaden i relation till vistelsetid i Sverige, avstånd till ursprungslandet och bostadens belägenhet är således tydliga. De som bott länge i Sverige, invandrat från Norden och är bosatta i Gislaved har klarat sig mycket bättre på arbetsmarknaden än alla andra grupper invandrare.

De resultat som redovisas här kan ses som en första kartläggning av invandrarnas situation på arbetsmarknaden. Resultaten visar på likheter och olikheter bland grupper av invandrare och regioner, som behöver förklaras i ett nästa steg. Förklaringar kräver dock mer information och fler variabler än de som utnyttjats här. De frågor man behöver ha svar på i den fortsatta analysen är av karaktären: "Varför betyder tiden i Sverige så mycket för att få jobb?" eller "Varför lyckas integrationen på arbetsmarknaden så mycket sämre i Malmö än i Värnamo?"

## Bakgrund

Samtidigt som politiker och ekonomer diskuterar hur man ska råda bot på den höga arbetslösheten, skymtar en allvarlig arbetskraftsbrist<sup>39</sup> som kan bli verklighet inom bara några få år. Den ur arbetsmarknadssynpunkt ogynnsamma åldersfördelningen med allt färre i arbetsföra åldrar kan komma att slå hårt på ekonomin och välfärdsstaten, inte bara i Sverige utan i en stor del av de utvecklade länderna i världen. Andelen personer i de arbetsföra åldrarna kommer att minska drastiskt inom några få år, till att börja med när 40-talisterna lämnar arbetsmarknaden.

Allt fler börjar därför fundera på hur man ska kunna bibehålla en relativt hög sysselsättningsnivå, när problemen med ett minskande arbetskraftsutbud blir allt mer uppenbart. Bland de möjligheter<sup>40</sup> som ligger nära till hands är att försöka öka sysselsättningsgraden bland personer med utländsk bakgrund.

---

<sup>39</sup> Begreppet "arbetskraftsreserv" som brukar användas i debatten är egentligen inte så bra, eftersom de arbetslösa inte ingår utan endast personer utanför arbetskraften. Om man i stället brukar begreppet "sysselsättningsreserv" får man med alla som inte har jobb, dvs. även de arbetslösa, som faktiskt kan betraktas som kärnan i reserven.

<sup>40</sup> Bland andra möjligheter att öka utbudet av sysselsatta märks: 1) ökad arbetskraftsinvandring, 2) fler heltidssysselsatta, 3) snabbare inträde på arbetsmarknaden för ungdomar efter avslutade studier, 4) senare utträde vid pension, 5) lägre sjukfrånvaro etc.

Det totala antalet personer med utländsk bakgrund i Sverige var 1,35 miljoner år 2003. Det motsvarar 15 procent av hela befolkningen.

Bland de drygt 4,1 miljoner förvärvsarbetande 2003 hade nästan 540 000 utländsk bakgrund, vilket motsvarar 13 procent av den förvärvsarbetande befolkningen. Andelen förvärvsarbetande bland personer med utländsk bakgrund i åldern 20-64 år var 59 procent. Motsvarande andel bland dem med svensk bakgrund var 79 procent. Skillnaden i sysselsättningsgrad mellan de två grupperna är således 20 procentenheter. Rent teoretisk skulle ca 185 000 fler personer arbeta i Sverige 2003 om personer med utländsk bakgrund hade haft samma förvärvsintensitet som de med svensk bakgrund.

Bland personer med utländsk bakgrund i Sverige finns således en relativt stor latent sysselsättningsreserv. Dock krävs en djupare analys och noggrannare beräkningar för att bedöma varför personer med utländsk bakgrund nu har lägre sysselsättningsgrad. Är det fråga om specifika brister i matchningen på grund av otillräcklig kompetens, otillräckliga språkkunskaper eller svag efterfrågan på jobb på vissa lokala arbetsmarknaderna? En ytterligare möjlig förklaring skulle kunna vara ovilja från arbetsgivare att anställa personer med utländsk bakgrund.

Utöver att hitta en lösning på den demografiska obalansen bland personer i arbetsföra åldrar, finns andra viktiga skäl att ytterligare belysa och förklara invandrarnas situation på arbetsmarknaden. Inte minst behövs dataunderlag för åtgärder som kan minska utanförskapet bland grupper av invandrare och minska segregation och motsättning mellan olika etniska grupper.

**Tabell 6**

**Andel förvärvsarbetande personer i åldern 20-64 år efter kön och bakgrund. Procent**

	Båda könen	Män	Kvinnor
Svensk bakgrund	79,4	81,2	77,5
Utländsk bakgrund	58,7	60,8	56,5

## Syftet med studien

De grupper som utgörs av personer som är födda utomlands eller har utländsk bakgrund är oftast mycket heterogena inbördes ur ett flertal aspekter. Det innebär att grupperingen är av stor vikt och bör inriktas på att hitta någorlunda homogena grupper. Likformigheten

i grupperna behöver således avse karakteristika, som skulle kunna förklara skillnader i möjligheter och förmåga att etablera sig på arbetsmarknaden. I denna artikel beskrivs invandrarnas situation på arbetsmarknaden för alltför stora grupper för att man ska lyckas hitta enhetliga karakteristika som förklarar resultaten. I ett senare steg är ambitionen att försöka förklara olika företeelser genom att arbeta med regressionsanalyser. Målet är att försöka förstå de komplexa relationerna mellan en mängd variabler som kan förklara invandrarnas etablering på arbetsmarknaden.

Syftet nu är att illustrera hur administrativa register kan användas för att visa situationen för invandrare inom och utanför arbetsmarknaden. De regionala skillnaderna i situationen för invandrarna är anmärkningsvärda och borde vara av intresse för beslutsfattare. Exempelen som presenteras bör dock betraktas som en ytlig bild av situationen. En djupare analys kräver först och främst fler variabler som kan förklara hur och var det förekommer olikheter. Utöver bakgrundsländ, födelseländ och tid i Sverige behövs uppgifter om invandrarnas utbildning, språkkunskaper, skälet för uppehåll m.m. För att analysera regionernas möjligheter att lyckas med integrationen, är uppgifter om den lokala arbetsmarknadens storlek, näringsstruktur, företagsstruktur och funktionssätt viktiga förutsättningar. Detta ingår i SCB:s nästa steg att statistiskt belysa integrationen på arbetsmarknaden.

## **Källor, begrepp och definitioner**

### **Den registerbaserade arbetsmarknadsstatistiken**

Den huvudsakliga statistiska källan i denna rapport utgörs av den regionala sysselsättningsstatistiken<sup>41</sup> (RAMS) och dess register. RAMS register täcker hela befolkningen. Fördelen med totalräknade register vid studier av exempelvis invandrare är möjligheterna att bryta ner materialet till i princip hur små grupper som helst. Det innebär t.ex. att det går att belysa grupper som bildats genom en kombination av ett flertal variabler.

### **Födelseländ och bakgrundsländ**

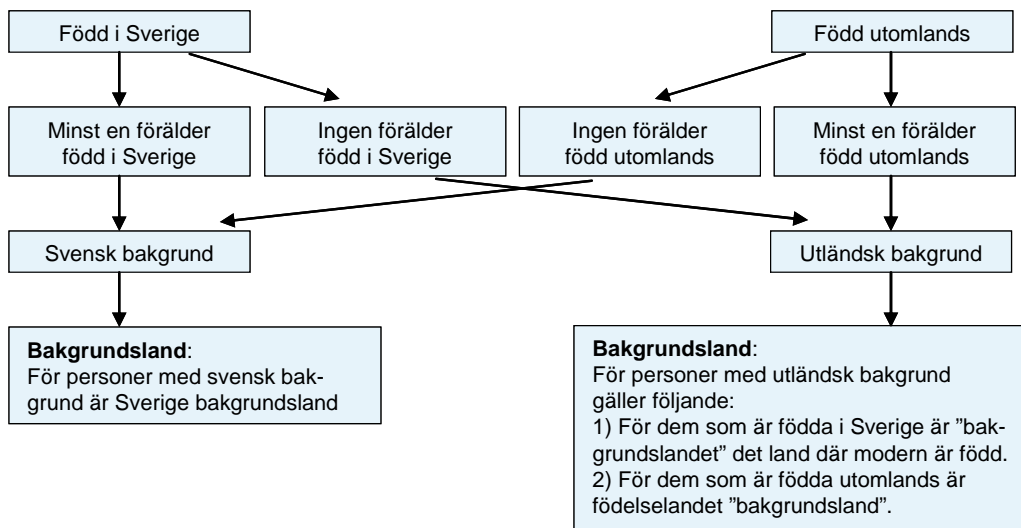
För att mäta förhållanden bland invandrare och kunna jämföra dem med andra grupper har i huvudsak två begrepp används. Dessa be-

---

<sup>41</sup> För mer information, se [www.scb.se/rams](http://www.scb.se/rams).

grepp är ”utrikes födda” och ”personer med utländsk bakgrund”. Utifrån dessa kan även födelse land och ”bakgrundsland” bestämmas.

### Definition av bakgrundsland. Flödesschema för att illustrera svensk och utländsk bakgrund samt ”bakgrundsland”



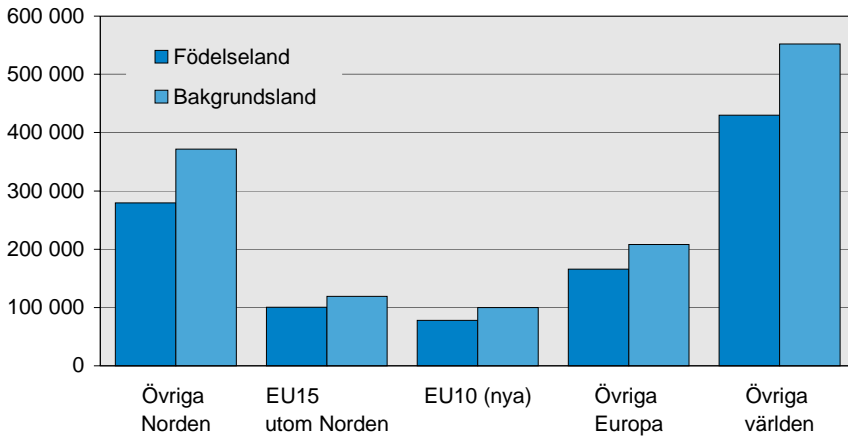
Figuren ovan visar hur begreppen ”svensk bakgrund” och ”utländsk bakgrund” är definierade. Begreppen har härletts dels från persons eget födelse land, dels från föräldrarnas födelse land. Definitionen skiljer sig något från den rekommenderade i Meddelanden i samordningsfrågor för Sveriges officiella statistik (MIS) 2002:3.

Personer som är födda utomlands med båda föräldrarna födda i Sverige betraktas som personer med svensk bakgrund. Detta avviker från den rekommenderade, där alla som är födda utomlands får utländsk bakgrund. Sådana avvikelser är emellertid tillåtna om de kan motiveras av särskilda skäl som är av vikt för studiens syfte.

I många situationer är det lämpligt att göra en något mer detaljerad indelning efter eget och föräldrarnas födelse land. Man kan t.ex. redovisa efter om ingen, en eller båda föräldrarna är födda utomlands. *Bakgrundsland* är ett nytt begrepp som tagits fram för denna studie.

En antalsmässig jämförelse av de två begreppen *födelse land* och *bakgrundsland* har gjorts i figur 32. I samma figur har också en europacentrerad gruppering av världens länder gjorts. Den skiljer mellan övriga nordiska länder, gamla och nya EU-länder (EU15 respektive EU10), övriga Europa samt övriga världen.

**Figur 32**  
**Antal i Sverige folkbokförda personer efter födelseland och bakgrundsland (exkl. Sverige)**



Av figuren framgår att antalet personer med utländsk bakgrund är fler än de som är födda utomlands, oavsett vilka grupper av länder det är fråga om. Dessutom framgår att Övriga världen och Norden står för den överlägset största invandringen till Sverige, medan antalet personer från EU-länderna är relativt få.

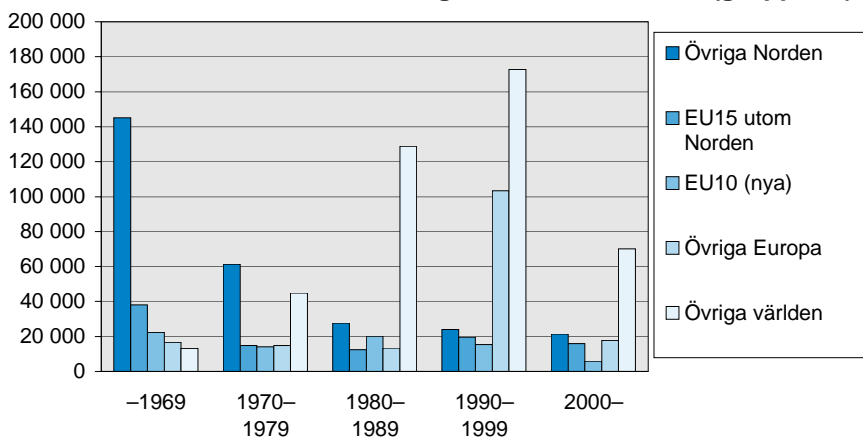
### Andel förvärvsarbetande

I denna artikel har integrationen på arbetsmarknaden i första hand mätts med hjälp av olikheter och förändringar av andelen förvärvsarbetande<sup>42</sup>.

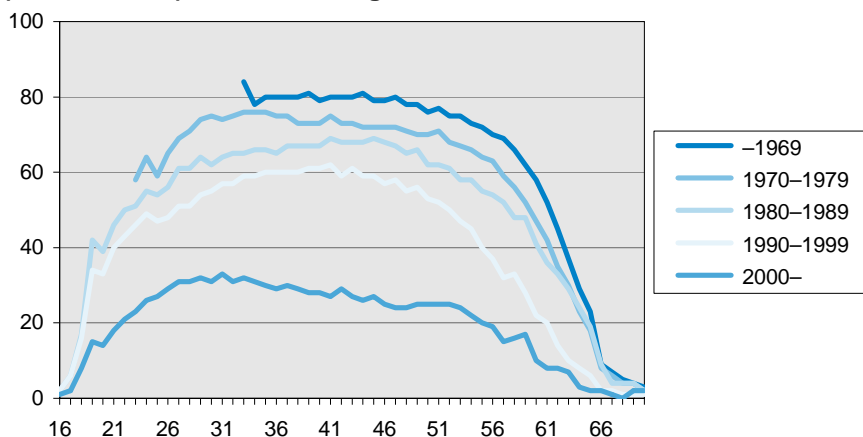
### Redovisning efter tid i Sverige

I figur 33 utgörs populationen av alla personer som är födda utomlands. Det framgår tydligt att invandringen från de nordiska länderna var mycket stor under 1960-talet och tidigare. På 1980-, 1990- och 2000-talen har invandringen från övriga världen dominerat, medan Europas länder i övrigt utanför nuvarande EU stått för en relativt stor och kortvarig del av invandringen till Sverige under 1990-talet.

<sup>42</sup> Som synonymer till "andel förvärvsarbetande" används även "andel sysselsatta", "förvärvsintensitet" och "sysselsättningsgrad". Det senare uttrycket är det mest använda utanför SCB.

**Figur 33****Antal utrikes födda efter invandringsår och födelseland (grupperat)**

Av figur 34 framgår tydligt att ju längre tid man bott i Sverige, desto större andel av invandrarna i gruppen har fått jobb. Detta förhållande gäller således oavsett ålder. Kurvorna för de två grupper som varit i Sverige längst tid börjar i åldern 35 respektive 25 år. Orsaken till detta är att de som invandrat till Sverige för mer än 35 år sedan inte kan vara yngre än 35 år nu.

**Figur 34****Andel förvärvsarbetande bland utrikes födda efter ålder (ettårsklasser) och invandringsår. Procent**

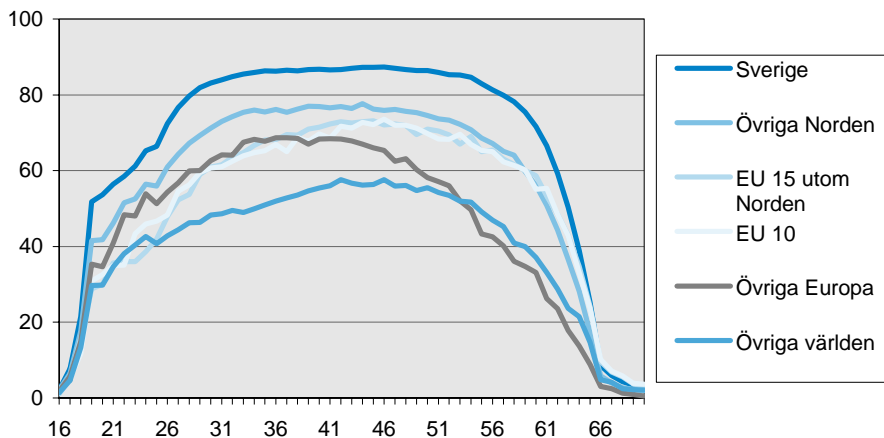
Källa: Registerbaserad arbetsmarknadsstatistik (RAMS 2003), SCB.

## Redovisning efter bakgrundsland

En jämförelse mellan avståndet till bakgrundsland och sysselsättningsgrad pekar också på ett tydligt samband (figur 35).

**Figur 35**

**Andel förvärvsarbetande efter ålder (ettårsklasser) och bakgrundsland (grupperat). Procent**



Källa: Registerbaserad arbetsmarknadsstatistik (RAMS 2003), SCB

Personer som tillhör gruppen övriga världen når inte upp till 60 procents andel förvärvsarbetande i någon åldersgrupp. Invandrare från de nordiska länderna klarar sig bäst bland dem med utländsk bakgrund, medan de från övriga Europa klarar sig sämre än både gamla och nya EU-medlemmar.

Personer med svensk bakgrund har i åldern 30–54 år en mycket hög andel sysselsatta som vida överträffar 80 procent, vilket är regeringens mål för gruppen 20–64 år.

Den bild som ges av figuren är grov och förenklad. Fördelning på en finare länderindelning skulle visa att det är stora variationer inom de nu redovisade grupperna. Särskilt gäller det övriga världen, där det t.ex. är stora skillnader mellan (och inom) världsdelarna.

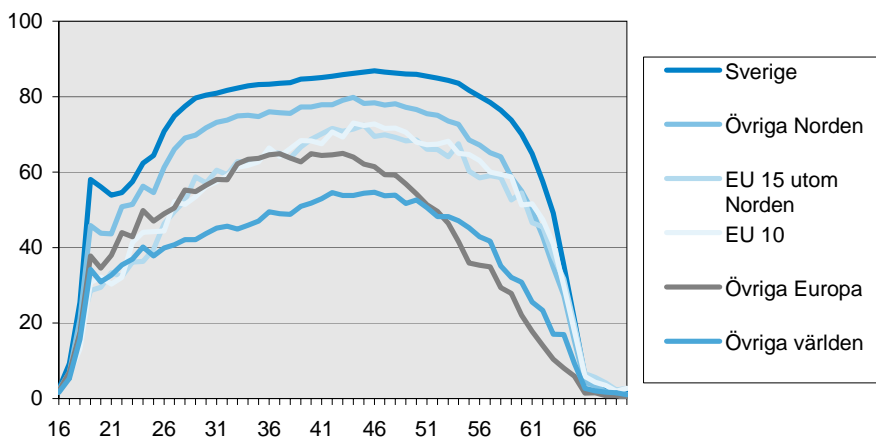
En viktig förklaring till den rådande inbördes ordningen mellan de redovisade grupperna av länder har att göra med hur länge man varit bosatt i Sverige. Personer med bakgrund från de mer avlägset belägna länderna har i allmänhet kommit till Sverige under de senaste decennierna, medan en stor del av dem med nordisk bakgrund har varit bosatta i Sverige sedan 1950- och 1960-talen. Figuren åskådliggör således ett förhållande som i och för sig är riktigt, men som kräver en ytterligare nedbrytning av data och en fördjupad



analys innan man kan uttala sig om de grundläggande orsakerna till rådande förhållanden.

Skillnaderna i sysselsättningsgrad mellan män och kvinnor är relativt liten. I figur 36 redovisas andelen förvärvsarbetande för kvinnor efter samma kriterier som i figur 35. Likheten är påfallande. Både mönster och ordning mellan ländergrupperna bibehålls. Den något lägre sysselsättningsgraden bland kvinnor i fertila åldrar syns dock oavsett bakgrundsland. I övrigt har kvinnor i stort sett samma andel förvärvsarbetande oavsett ålder. De skillnader som finns mellan män och kvinnor beträffande förekomst av deltidsarbete syns dock inte.

**Figur 36**  
**Andel förvärvsarbetande kvinnor efter ålder (ettårsklasser) och bakgrundsland (grupperat). Procent**



Källa: Registerbaserad arbetsmarknadsstatistik (RAMS 2003), SCB

## Personer utan sysselsättning efter "aktivitet" och bakgrundsland

För att bättre förstå integrationsprocessen är det viktigt att även belysa hur personer som inte förvärvsarbetar får sin försörjning. Med hjälp av registerstatistiken vid SCB och arbetssökandestatistik från AMS, går det att se vilka som är arbetssökande och som därmed ingår i arbetskraften.

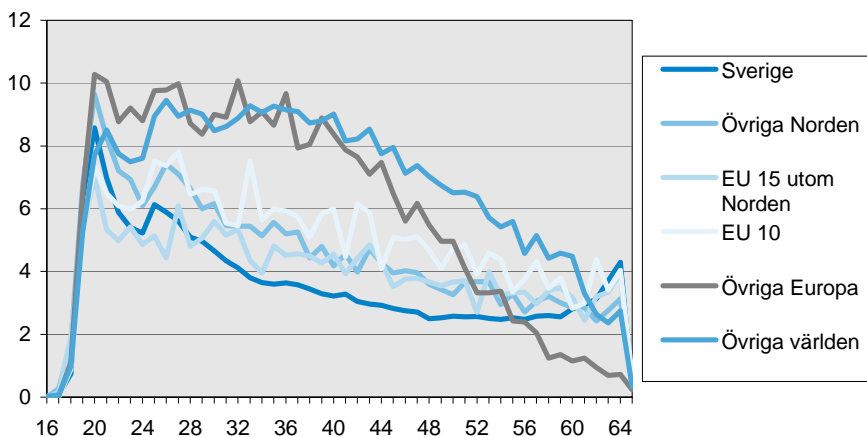
Personer utanför arbetskraften, t.ex. långtidssjukskrivna, förtidspensionerade eller studerande, liksom de som helt eller delvis behöver socialbidrag, kan kartläggas med registerdata. När det gäller personer som försörjs av andra familjemedlemmar eller släktingar finns dock ingen registerstatistik som visar detta. Något längre i kart-

läggningen kan man komma genom att dela in invandrare efter grund för bosättning och då i första hand efter skyddsbehov, familjeband och arbete.

## Öppet arbetslösa

Av figur 37 framgår i vilka grupper av bakgrundsländer som andelen öppet arbetslösa är högst och lägst. Två grupper dominerar helt, personer från övriga Europa och övriga världen. Båda dessa grupper ligger på andelar som är nära 10 procent i åldrarna 20 till 40 år, men som sedan sjunker. Övriga grupper visar också sjunkande andelar redan från 20-årsåldern och ligger sedan totalt sett betydligt lägre oavsett ålder.

**Figur 37**  
Andel öppet arbetslösa efter ålder (ettårsklasser) och bakgrundsländ (grupperat). Procent



Källa: Registerbaserad arbetsmarknadsstatistik (RAMS 2003), SCB och AMS:s Händeldata.

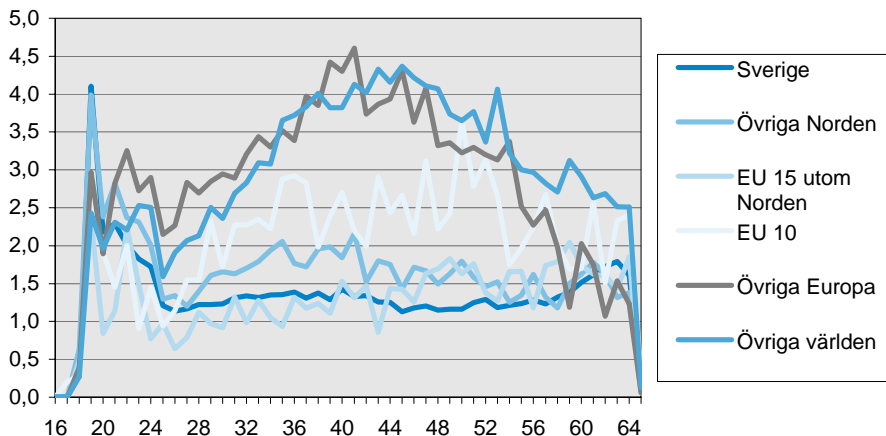
## Personer i arbetsmarknadsåtgärder

Den andra gruppen arbetssökande personer är de som är föremål för arbetsmarknadspolitiska åtgärder. För att få en komplett bild av dem som aktivt söker jobb, behövs information även för denna grupp. I figur 38 visas hur dessa åtgärder fördelas mellan grupper av bakgrundsländer.

Den stora skillnaden vid jämförelse med öppet arbetslösa är att andelen personer i arbetsmarknadsåtgärder varierar kraftigt efter både ålder och bakgrundsländ. De två grupperna som har det svårast på arbetsmarknaden, personer från övriga Europa och övriga världen, är också vanligast förekommande bland dem som är föremål för ar-

betsmarknadspolitiska åtgärder. För dessa två grupper kulminerar åtgärderna i åldersintervallet 40–49 år för att i yngre och äldre åldersgrupper vara betydligt lägre.

**Figur 38**  
**Andel personer i arbetsmarknadspolitiska åtgärder efter ålder (ettårsklasser) och bakgrundsland (grupperat). Procent**



Källa: Registerbaserad arbetsmarknadsstatistik (RAMS 2003), SCB och AMS:s Händeldata.

Arbetsmarknadsåtgärder verkar i första hand sättas in för personer som immigrerat från länder utanför EU och som befinner sig i medelåldern.

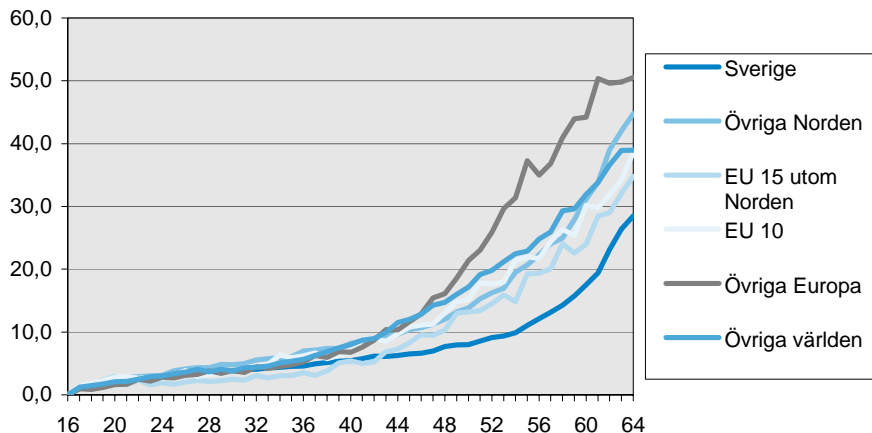
### Långtidssjukskrivna och förtidspensionerade

Ett exempel på personer utanför arbetskraften visas i figur 39. Det avser dem som antingen är långtidssjukskrivna eller förtidspensionerade. Fram till ca 45 års ålder är mönstret ungefär detsamma, oberoende av bakgrundsland. Fram till denna ålder är andelen långtidssjukskrivna eller förtidspensionerade stigande, men hela tiden under 10 procent av samtliga i respektive grupp. Därefter ökar andelarna kraftigt och mest för personer som kommit från övriga världen och minst för dem med svensk bakgrund. Övriga grupper av bakgrundsländer visar likartade tendenser men håller sig hela tiden mitt emellan de två extremgrupperna.

Vid 64 års ålder har andelen av långtidssjuka och förtidspensionerade kulminerat och ligger då i intervallet 50 procent bland dem som kommer från övriga världen till knappt 30 procent för dem med svensk bakgrund.

**Figur 39**

**Andel långtidssjuka eller förtidspensionerade personer efter ålder (ettårsklasser) och bakgrundsland (grupperat). Procent**



Källa: Registerbaserad arbetsmarknadsstatistik (RAMS 2003).

## Regionala variationer

För att beskriva de regionala skillnaderna för personer med utländsk bakgrund att få jobb på den svenska arbetsmarknaden, har SCB:s indelning i 88 lokala arbetsmarknader (LA) från årgång 2001 använts<sup>43</sup>. Indelningen bygger på pendlingsförhållanden mellan kommuner. Varje LA kan betecknas som ett geografiskt område, som fungerar relativt självständigt från omvärlden från arbetsmarknadssynpunkt.

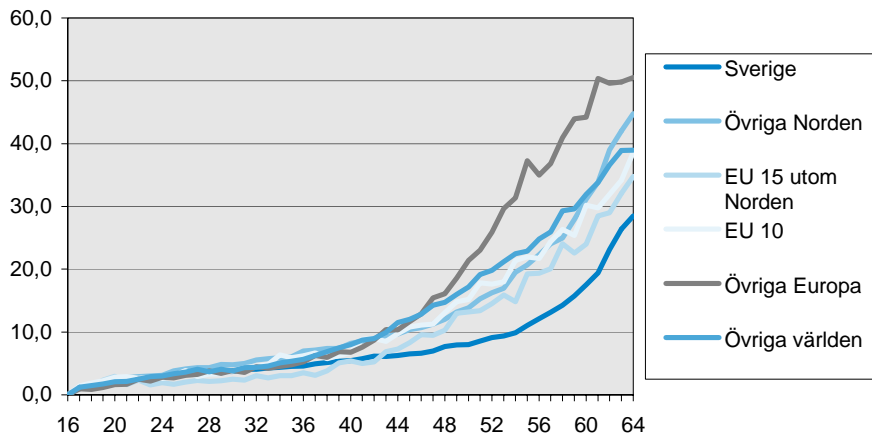
Karta 1 visar relativt kraftiga geografiska variationerna i andelen förvärvsarbetande bland personer med utomnordisk bakgrund<sup>44</sup>. De högsta andelarna hittar man i ett område i och omkring västra Småland. Den lägsta återfinns i Malmös LA. I inre Norrland finns stora variationer ofta mellan närliggande LA. Till stor del beror det på små befolkningsunderlag, där förändringar bland ett litet antal personer kan innebära stora förändringar i andelen sysselsatta med utomnordisk bakgrund.

<sup>43</sup> Mer information finns under [www.scb.se/Grupp/regionalt/rg0104/LAmerom.pdf](http://www.scb.se/Grupp/regionalt/rg0104/LAmerom.pdf).

<sup>44</sup> Skälet till att begränsa gruppen med utländsk bakgrund till personer med "utomnordisk bakgrund" är de felaktigheter som den gränsöverskridande pendlingen mellan de nordiska länderna leder till i kommuner som gränsar till Norge, Danmark eller Finland. Förvärvsarbetande som bor i Sverige och pendlar till ett grannland räknas som ej förvärvsarbetande i den officiella statistiken.

**Figur 39**

**Andel långtidssjuka eller förtidspensionerade personer efter ålder (ettårsklasser) och bakgrundsland (grupperat). Procent**



Källa: Registerbaserad arbetsmarknadsstatistik (RAMS 2003).

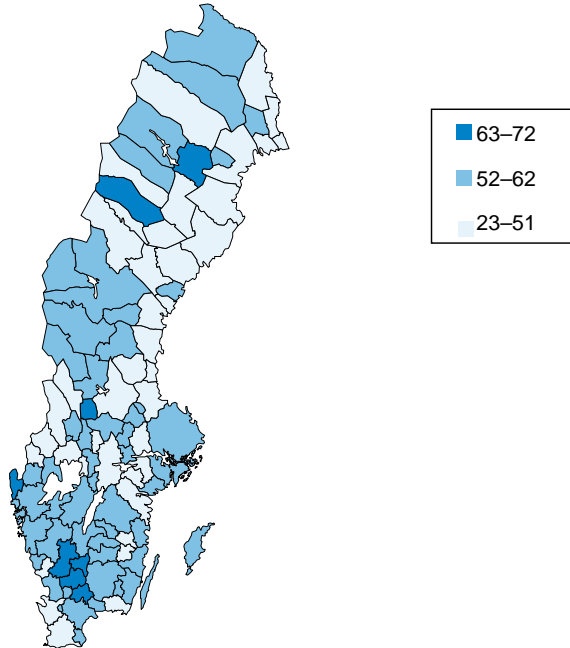
## Regionala variationer

För att beskriva de regionala skillnaderna för personer med utländsk bakgrund att få jobb på den svenska arbetsmarknaden, har SCB:s indelning i 88 lokala arbetsmarknader (LA) från årgång 2001 använts<sup>43</sup>. Indelningen bygger på pendlingsförhållanden mellan kommuner. Varje LA kan betecknas som ett geografiskt område, som fungerar relativt självständigt från omvärlden från arbetsmarknadssynpunkt.

Karta 1 visar relativt kraftiga geografiska variationerna i andelen förvärvsarbetande bland personer med utomnordisk bakgrund<sup>44</sup>. De högsta andelarna hittar man i ett område i och omkring västra Småland. Den lägsta återfinns i Malmös LA. I inre Norrland finns stora variationer ofta mellan närliggande LA. Till stor del beror det på små befolkningsunderlag, där förändringar bland ett litet antal personer kan innebära stora förändringar i andelen sysselsatta med utomnordisk bakgrund.

<sup>43</sup> Mer information finns under [www.scb.se/Grupp/regionalt/rg0104/LAmerom.pdf](http://www.scb.se/Grupp/regionalt/rg0104/LAmerom.pdf).

<sup>44</sup> Skälet till att begränsa gruppen med utländsk bakgrund till personer med "utomnordisk bakgrund" är de felaktigheter som den gränsöverskridande pendlingen mellan de nordiska länderna leder till i kommuner som gränsar till Norge, Danmark eller Finland. Förvärvsarbetande som bor i Sverige och pendlar till ett grannland räknas som ej förvärvsarbetande i den officiella statistiken.

**Karta 1****Andelen förvärsarbetande bland personer med utomnordisk bakgrund i åldern 20–64 år. Procent**

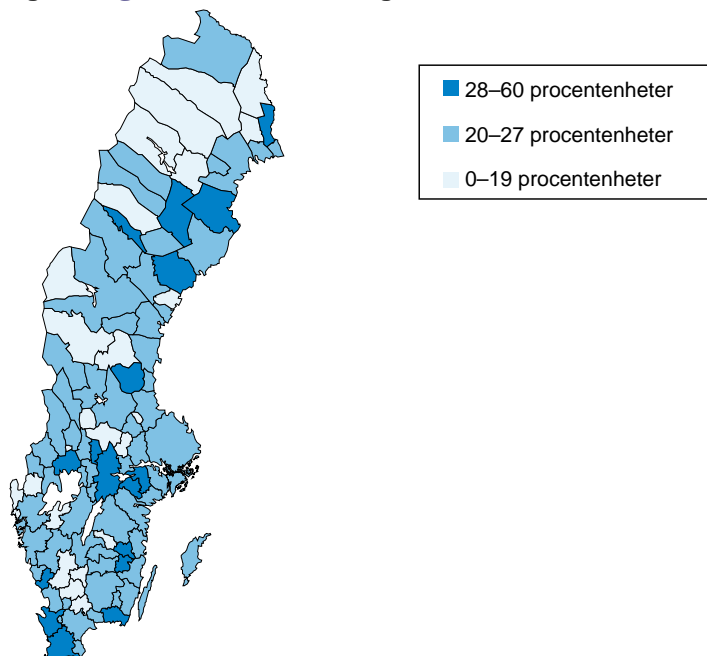
Källa: SCB, Registerbaserad arbetsmarknadsstatistik (RAMS 2002).

Även om kartorna visar hur det verkligen förhåller sig i regionerna, finns ett starkt behov att hitta naturliga förklaringar till avvikelserna. Det finns ingen anledning att tro att integrationspolitiken fungerar sämre i kommuner och LA med låga andelar sysselsatta. Där-  
emot finns skäl att tro att skillnader i invandrarnas sammansättning i regionerna står för en stor del av förklaringen. Exempel på detta är invandrarnas fördelning på födelseland, bakgrundsland, utbildning, tid i Sverige och skäl till uppehållstillstånd. Avvikelserna mellan LA kan också bero på egenskaper hos regionerna såsom den lokala arbetsmarknadens befolkningsstorlek, näringsstruktur, företagsstruktur och hur sysselsättningsförhållandena ser ut för hela befolkningen.

I karta 2 har en direkt jämförelse gjorts mellan andel förvärsarbetande med svensk bakgrund och motsvarande andel bland dem med utomnordisk bakgrund. Detta gap mäts i procentenheter. Ett litet gap indikerar liten skillnad i sysselsättningsgrad för de två grupperna och tyder på att integrationen varit framgångsrik relativt sett. De ljusa delarna av kartan visar små gap i sysselsättningsgraderna.

**Karta 2**

**Gapet i andel förvärvsarbetande mellan personer med svensk bakgrund och utomnordisk bakgrund i åldern 20–64 år.**



Källa: SCB: Registerbaserad arbetsmarknadsstatistik (RAMS 2002).

Om man studerar karta 2 och jämför med karta 1, ser man ett tydligt samband mellan hög andel sysselsatta bland personer med utomnordisk bakgrund och små gap mellan de två befolkningsgrupperna. Detta indikerar att höga andelar sysselsatta för hela befolkningen innebär att man också har en god och relativt sätt ännu bättre situation för dem med utomnordisk bakgrund i regionen.

## Flöden på arbetsmarknaden bland immigranter från Afrika

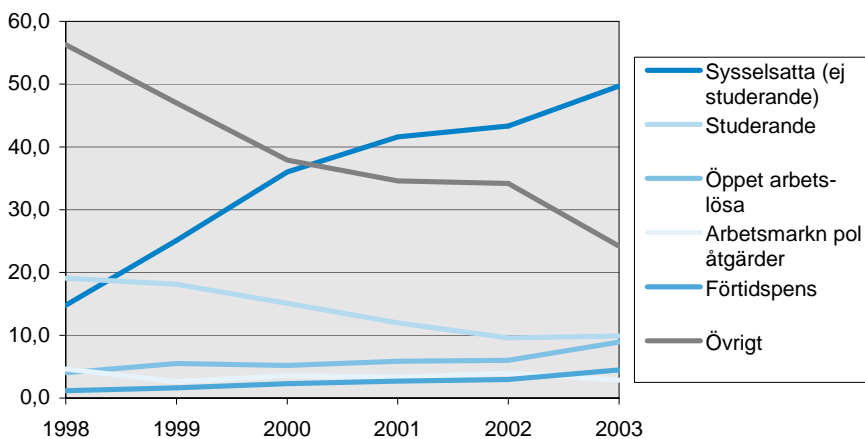
I detta avsnitt ges ett exempel på hur man med registerbaserad statistik kan följa grupper av individer över tiden. Här studeras en grupp immigranter från Afrika, som kom till Sverige 1994 och fortfarande fanns kvar i landet 2003. Vad som hände år för år under perioden 1995 fram till 2003 kan observeras genom att matcha olika registeråtgångar.

I figur 40 kan man se att hur denna grupp, som var mellan 16 och 49 år det år de blev folkbokförda i Sverige, fick sin försörjning under

den studerade perioden. De redovisade aktiviteterna var sysselsatta (men ej studerande), studerande, öppet arbetslösa, i arbetsmarknadspolitiska åtgärder, förtidspensionerade och övrigt. De största grupperna visade sig utgöras av *Sysselsatta (ej studerande)* samt kategorin *Övrigt*. Den senare gruppen är personer utanför arbetskraften, som inte finns med i någon annan redovisad grupp.

Resultatet av databearbetningarna visar kraftiga förändringar över tiden för de två mest förekommande aktiviteterna. En kraftig ökning av sysselsatta personer från 15 procent till 50 procent, har samtidigt inneburit en nedgång av andelen som tillhör gruppen *Övrigt* från 57 procent till 24 procent. De första åren i Sverige verkar ha haft stor betydelse för integrationsprocessen för den observerade gruppen invandrare. *Öppet arbetslösa* har ökat under perioden, men ligger ändå relativt lågt vid periodens slut, medan gruppen *Arbetsmarknadspolitiska åtgärder* är stabil på en ännu lägre nivå. Andelen studerande är hög till att börja med (nästan 20 procent), men sjunker ner till ca 10 procent. Denna utveckling kan bero på behovet av språkutbildning under de första åren.

**Figur 40**



Flödesstudier, som visar integrationsprocessen över åren, kan göras för vilken grupp av immigranter som helst och för valfri period under den senaste 20-årsperioden. De kan också göras mer detaljerade med avseende på valda aktivitetsgrupper, åldrar och kön.

## Fortsatta studier

Den statistik och de resultat som presenterats i denna artikel har haft två syften. Det ena syftet är att relativt schematiskt visa för-



hållanden på arbetsmarknaden för personer med utländsk bakgrund. Det andra syftet har varit att ta fram några exempel på hur man kan illustrera dessa förhållanden med uppdelning efter ålder på ettårsklasser, regionala avvikelser med hjälp av LA och integrationsprocessen med flödesstatistik.

Vad som inte har redovisats i artikeln är hur man går vidare och försöker förklara vad som ligger bakom de redovisade förhållandena och utvecklingen. För detta behövs mer detaljerad statistik, fördjupad analys och framför allt fler variabler. Eventuellt kan multivariat analys eller andra regressionsmodeller behöva nyttjas.

Ambitionen i SCB:s projekt är att gå vidare med analysen och försöka få förklaringar både till varför vissa grupper invandrare klarar sig bättre än andra och varför vissa regioner är mer lyckosamma än andra i sina integrationsprocesser.