

Produktion och sysselsättning i ekonomins olika faser

Claes-Håkan Gustafson⁹ och Eva Hagsten¹⁰

Utvecklingen på arbetsmarknaden följer produktionen med viss tidsförskjutning

Variationer i produktion och sysselsättning och samspelet mellan dessa hör till de mest uppmärksammade fenomenen i det moderna samhället. Såväl ekonomer och företagsledare som fackliga företrädare och politiker tillbringar mycken tid med att försöka observera, förklara och, inte minst, prognostisera dessa variationer.

I en tidigare artikel, publicerad i Statistiska centralbyråns kvartalsrapport *Sveriges ekonomi* i december 2004, fördes resonemang om hur arbetsmarknaden följt utvecklingen av bruttonationalprodukten (BNP) sedan 1980. Studien visade att såväl antalet sysselsatta som antalet arbetade timmar följt BNP:s utveckling med viss tidsförskjutning. Tidsförskjutningens storlek har emellertid varierat beroende på vilken fas ekonomin befunnit sig i. De arbetade timmarna skuggade BNP tätare än antalet sysselsatta. Möjligen kunde en tendens till att eftersläpningen efter en lågkonjunktur blir allt längre skönjas.¹¹

Någon vändning av utvecklingen på arbetsmarknaden kunde inte bekräftas med utfallet från nationalräkenskaperna för fjärde kvartalet 2004. Detta innebär att eftersläpningen i förhållande till BNP-utvecklingen nu är minst fem kvartal. Denna tidsförskjutning av antalet sysselsatta kan i en historisk jämförelse betraktas som normal eller möjligen något större än normalt.

⁹ Författaren är enhetschef för analysenheten på avdelningen för arbetsmarknads- och utbildningsstatistik vid SCB. Förfrågningar kan ställas direkt till författaren via e-post med adress fornamn.efternamn@scb.se.

¹⁰ Författaren är projektledare vid enheten för ekonomisk analys på avdelningen för ekonomisk statistik vid SCB. Förfrågningar kan ställas direkt till författaren via e-post med adress fornamn.efternamn@scb.se.

¹¹ Sveriges ekonomi publiceras varje kvartal på SCB:s webbplats. Samtliga rapporter i serien finns på www.scb.se/templates/Standard___50915.asp.

Variationen i produktionens och sysselsättningens tidsstruktur

Syftet med denna artikel är främst att undersöka tidsstrukturen i variationerna i Sveriges produktion och sysselsättning under de senaste 25 åren. För detta ändamål använder vi produktionsdata från nationalräkenskaperna och sysselsättningsdata från arbetskraftsundersökningarna. Först kompletteras emellertid den tidigare studien av tidsförskjutningen mellan BNP och arbetsmarknaden med gruppen personer utanför arbetskraften.

Till skillnad mot föregående studie, som avsåg utvecklingen för hela ekonomin, begränsas denna artikel till att omfatta de delar av ekonomin som är konkurrensutsatta. Vi använder därför data för industrin, el-, gas-, värme- och vattenförsörjningen, byggverksamheten, handeln och transportväsendet (SNI¹² C – I), dvs. de näringsgrenar där man normalt förväntar sig att produktionen följer ett cykliskt mönster, för att beskriva konjunkturförloppet.

Konjunktur eller trendmässig tillväxt?

En väldefinierad uppsättning begrepp är nödvändig för att undersöka tidsstrukturen i produktionen och sysselsättningen. Som en följd av det stora intresset, tenderar en del av de begrepp som hör till problemområdet att bli alltmer oklara. Detta är besvärande, eftersom ett fruktbart informations- och meningsutbyte förutsätter att orden har ungefär samma innebörd för alla aktörer. I synnerhet gäller detta begreppet *ekonomisk tillväxt* men i viss mån också begreppen *konjunktur* och *sysselsättning*.

Ett praktiskt sätt att ordna variationerna i produktionen och sysselsättningen över tiden är att dela in dem i

- 1) trendmässiga,
- 2) konjunkturrella,
- 3) säsongsmässiga och
- 4) slumpmässiga, eller övriga variationer.

De två sistnämnda behandlas inte närmare i denna artikel, eftersom de inte förväntas ha någon relevans för den långsiktiga utvecklingen.

¹² Standard för svensk näringsgrensindelning 2002. Ytterligare information om företagsstatistiken finns på www.scb.se under rubriken *Näringsverksamhet*.

Trendmässig tillväxt

En trendmässig ökning av produktionen förutsätter först och främst att produktionskapaciteten ökar. Dessutom behöver, åtminstone i en marknadsekonomi, efterfrågan på det som producerats öka. Produktionskapaciteten ökar dels genom att mängden realkapital (maskiner, verktyg, byggnader och anläggningar) och arbetskraft ökar, dels genom teknologiska och organisatoriska framsteg. Det är i samband med de trendmässiga förändringarna som begreppet tillväxt traditionellt använts.

Den trendmässiga tillväxten kan inte förväntas påverka sysselsättningen i någon entydig riktning. Visserligen är såväl teknologiska som organisatoriska framsteg oftast i grunden arbetsbesparande (även om en del snarare påverkar produktens kvalitet än arbetsinsatsen) genom att göra det möjligt att producera samma mängd på kortare tid. Å andra sidan vet vi av erfarenhet, att ny teknologi oftast förkroppsligas i nytt realkapital. Detta innebär i sin tur att människor blir sysselsatta med produktion av det nya realkapitalet.

Även organisatoriska förbättringar av produktionsprocessen kan i grunden vara arbetsbesparande. Nya organisationer kräver emellertid arbete för att kunna genomföras och underhållas på liknande sätt som ny teknologi. Därför bör man inte heller förvänta sig att ekonomisk tillväxt genom förbättrad organisation av produktionsprocessen ska påverka sysselsättningen i någon viss riktning. Samma slags resonemang kan föras om den produktivitetsökning som blir resultatet av förbättrad utbildningsstandard. Standardförbättringen är förstås i grunden arbetsbesparande genom att personer med bättre utbildning åstadkommer mer på samma tid än personer med sämre utbildning, men utbildningen måste produceras och kräver tid av såväl lärare och administratörer som av den som ska utbildas.

Det går visserligen att med rätta hävda, att en snabbare produktivitetsökning, med påföljande accelererande trendmässig tillväxt, gynnar ett lands konkurrenskraft och därmed också nettoexporten, vilket bör befrämja en högre sysselsättning. Detta förutsätter emellertid att såväl lönenivån som växelkursen förblir opåverkade. I annat fall kommer visserligen den ekonomiska levnadsstandarden att förbättras men sysselsättningen ökar knappast.

Vi bör således inte förvänta oss någon automatisk effekt på sysselsättningen av den genomsnittliga ekonomiska tillväxten. Praktiskt taget all sådan tillväxt saknar entydiga sysselsättningseffekter (på

engelska kallas detta *jobless growth*)¹³. Även om sysselsättningen på kort sikt kan öka eller minska på grund av tillväxten, är det viktigt att inse att tillväxten i produktiviteten pågår hela tiden, alltså inte bara i konjunkturuppgångarna.

Konjunkturrell variation och strukturell förändring

De konjunkturrella variationerna, växlingarna mellan *goda tider* och *dåliga tider*, påverkar sysselsättningen mer än vad den trendmässiga tillväxten gör. Här rör det sig per definition om växlingar mellan perioder av hög aktivitetsnivå med många sysselsatta och perioder med lågt utnyttjande av produktionsapparaten, såväl realkapitalet som arbetskraften. För att identifiera konjunkturrens olika faser behöver man dels rensa datamaterialet från säsongsmässiga variationer, dels identifiera den långsiktiga tillväxttrenden i produktionen. Sedan registrerar man produktionens (förädlingsvärdets) variationer omkring trenden.

Begreppen konjunktur och vändpunkt används ofta utan att dess exakta innebörd förklaras. Zarnowitz (1991) konstaterar att medvetenhet om ekonomins cykliska beteende har funnits åtminstone sedan 1700-talet, framförallt i den meningen att kriser återkom med vissa mellanrum. Beskrivningen av en konjunkturcykel har dock varierat över tiden, även om en viss kärna verkar ha bestått. De flesta definitionerna består av en blandning av teori och empiri och behandlar ekonomins övergång från välstånd till depression. En konjunkturcykel innehåller både pro- och kontracykliska aktiviteter. Fregert och Jonung (2003) beskriver konjunkturcykeln som tillfälliga avvikelser från bruttonationalproduktens trendmässiga utveckling.

Enligt Koskinen och Öller (2004) har en vändpunkt nåtts när upp- eller nedgången i den ekonomiska aktiviteten bryts med en motsatt utveckling under minst två kvartal. En konjunkturcykel skulle således enkelt kunna beskrivas som förloppet mellan två vändpunkter i samma konjunkturfas.

Det bör påpekas att all dekomponering av produktionens variationer innehåller ett visst mått av godtycklighet. En dekomponering som syftar till att rensa en tidsserie från säsongmönster kan ta bort även andra smärre ojämnheter. I olyckliga fall kan till och med

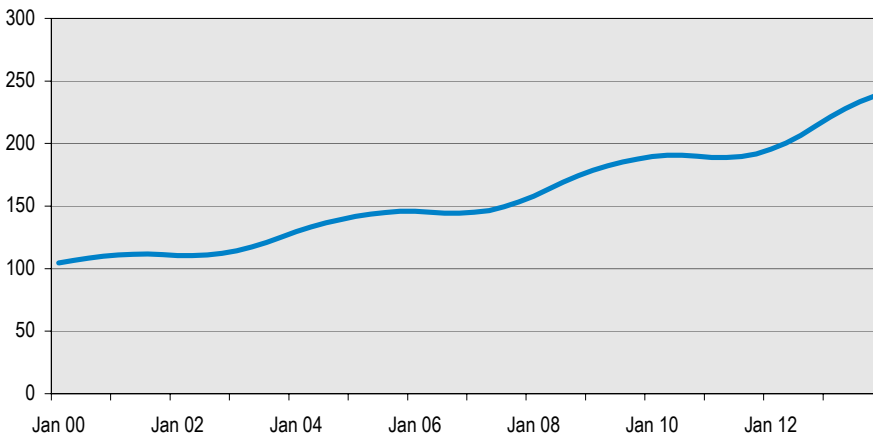
¹³ Begreppet används ibland i den allmänna debatten för att beteckna utflyttning av produktion till andra länder. Om en sådan process förekommer, vilket är ställt under tvivel, kan den innebära att nyinvesteringar förläggs till utlandet, något som skulle kunna medföra ett konjunkturrellt mönster eftersom nyinvesteringarna varierar med konjunkturren. Denna företeelse behandlas inte i artikeln.

vändpunkterna i en tidsserie förskjutas marginellt beroende på vilken metod för dekomponering som används.

Produktionens ökningstakt påverkas inte bara av konjunkturen utan också av strukturella förändringar. Strukturella förändringar kan följa av den tekniska utvecklingen, men kan även bero på avregleringar, institutionella förändringar och en ökad globalisering. Dessa förändringar kan påverka de långsiktiga förutsättningarna för tillväxt, men följer inte något förutsägbart mönster. Detta förhindrar dock inte att ett konjunkturförlopp tillfälligtvis kan påverkas av en strukturell förändring. För att kunna avgöra om en särskild utveckling är strukturellt eller konjunkturrellt betingad behöver en längre tidsperiod studeras.

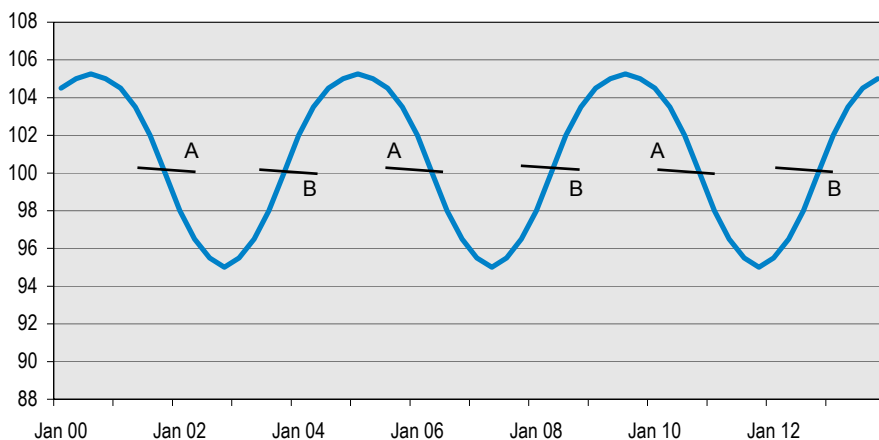
Figur 13 visar en stiliserad produktionsutveckling med långsiktig, positiv trend och konjunkturrella variationer omkring denna, men utan säsongsmönster. I figur 14 syns enbart variationerna omkring trenden. I den andra figuren är det, till skillnad mot den första, lätt att identifiera högkonjunkturer och lågkonjunkturer. Högkonjunkturers topp är där kurvan i figur 14 når sin högsta nivå och lågkonjunkturers botten inträffar där kurvan är som lägst. Dessa kraftigt förenklade bilder är inte avsedda att ge någon rättvisande bild av ett genomsnittligt empiriskt observerat konjunkturförlopp. Det framgår till exempel inte att högkonjunkturerna ofta är mer utdragna i tiden medan de nedre vändpunkterna ofta är mera påtagligt V-formade (Statistiska centralbyrån, 2001).

Figur 13
Cyklisk produktionsutveckling med trend



Observera att produktionens ökningstakt är som lägst i tidpunkterna A och som högst i tidpunkterna B. Det är alltså vid, eller strax efter, A som ökningstakten i produktionen vänder uppåt, vilket inträffar långt innan konjunkturen vänder.

Figur 14
Cyklisk produktionsutveckling utan trend



Det är viktigt att påpeka att ingen konjunkturcykel är den andra lik. Det sker strukturella förändringar över tiden, den ekonomiska politiken varierar och de olika efterfrågekomponenterna i försörjningsbalansen har varierande styrka. Detta gör att förloppet blir olika varje gång. Det går dock oftast att klart urskilja konjunkturcykler med en längd på cirka fem år. Om den svenska ekonomin fungerar på samma sätt som Sarlan (2001) beskriver den amerikanska, skulle dessa femåriga cykler dels innehålla två mindre cykler, dels omfattas av större tioåriga cykler.

Den långa period med god tillväxt som framförallt flera industriländer erfor under slutet av 1990-talet ledde till diskussioner om huruvida ekonomin trätt in i en ny era, en så kallad *ny ekonomi*. I denna nya ekonomi skulle gamla ekonomiska lagar inte längre gälla, vilket bland annat kunde innebära att den ekonomiska aktiviteten skulle följa en konstant tillväxttrend istället för att fluktuera i ett cykliskt mönster.¹⁴ Nationalräkenskapernas redovisning efter år 2000 har emellertid visat att konjunkturcykelns förestående hädanfärd var något överdriven. I själva verket har konjunkturvariationerna

¹⁴ Detta behandlas bland annat i flera rapporter från Statistiska centralbyråns projekt *Statistik om den nya ekonomin*. Se till exempel Statistiska centralbyrån (2001) "Att spegla det nya i ekonomin" och Statistiska centralbyrån (2003) "Indikatorer som speglar det nya i ekonomin".

varit mer accentuerade efter 1990 än tidigare under efterkrigstiden. Vissa, som till exempel OECD (2001), bedömer att utvecklingen under slutet av 1990-talet berodde på att flera strukturella förändringar sammanföll och gav tillväxten extra skjuts.

Valet av variabel avgör hur följsamheten ser ut

Det finns anledning att förvänta sig att sysselsättningen ska variera med en viss eftersläpning i förhållande till produktionen. Från ett bottenläge i konjunkturen möter företagen den ökade efterfrågan med att försöka producera mer med befintlig personal. Produktionen kan förmodligen öka en del genom mer intensivt utnyttjande av arbetstiden, det vill säga utan att någon ökning av sysselsättningen kan registreras. I nästa skede kan produktionen fortsätta att öka genom att personalen arbetar fler timmar utan att ytterligare personer behöver anställas. Först i ett senare skede vågar företagen nyanställa personal och eventuellt också nyinvestera.

Om företagen betar sig enligt resonemanget ovan, kommer antalet arbetade timmar i en konjunkturuppgång att öka i ett tidigare skede än antalet sysselsatta. Hur snabbt en ökning av antalet arbetade timmar följer på ökad produktion beror på hur mycket ledig kapacitet i form av möjligheter att höja arbetstempot som finns i företagen. Beslutet att nyanställa personal, och därmed öka antalet sysselsatta, kan förmodas bero på ett stort antal förhållanden, bland annat förväntningar om varaktigheten i en produktionsökning, trygghetsregler för de anställda och tillgången på kvalificerade arbets sökande.

Förutom den troliga fördröjningen i tid mellan produktionsökningen, ökningen av antalet arbetade timmar och antalet sysselsatta, kan man förmoda att de båda senare variablerna i viss mån är utbytbara. Beroende på lönekostnaden per timme för övertid i förhållande till den för normal arbetstid, graden av svårigheter att rekrytera personal med mera, kan ett företag variera på vilket sätt det vill öka arbetsinsatsen i en konjunkturuppgång.

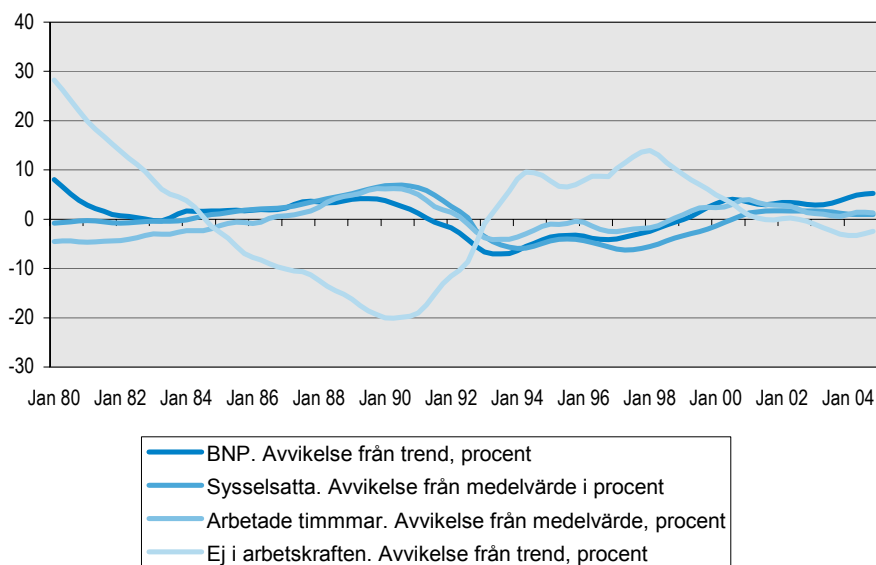
Gruppen utanför arbetskraften uppvisar kontracykliskt mönster

För att nyansera bilden av hur arbetsmarknaden följer BNP-utvecklingen kompletteras här den tidigare studien med gruppen personer utanför arbetskraften. Just denna grupp har på senare tid mött visst intresse, bland annat i diskussioner om antalet förtidspensionerade.

Till arbetskraften hör enligt arbetskraftsundersökningen de personer i åldern 16–64 år som under mätveckan arbetar, är sjukskrivna eller arbetslösa med möjlighet att ta ett arbete. Utanför arbetskraften finns de som varken är sysselsatta eller arbetslösa. Dit räknas studerande, förtidspensionärer, värnpliktiga, hemarbetande och personer i vissa arbetsmarknadspolitiska åtgärder. En minskning av antalet långtids-sjukskrivna kan antingen bero på en reell förbättring av sjukdomsläget eller på att personerna till exempel sjukpensionerats och därmed inte längre tillhör arbetskraften. Samma förhållande gäller för antalet studerande. Om en arbetslös person erbjuds studier räknas denne inte längre som arbetslös och arbetslöshetssiffran reduceras därmed.

Under hela 1980-talet och fram till och med 1991 minskade antalet personer utanför arbetskraften successivt. En del av denna utveckling torde kunna förklaras med kvinnornas ökade förvärvsfrekvens. I början av den studerade perioden går det inte att urskilja några särskilda samband mellan utvecklingen för gruppen utanför arbetskraften å ena sidan och BNP, antalet sysselsatta eller antalet arbetade timmar å andra sidan. Möjligen kan utvecklingen från och med 1985 tyda på en viss kontracyklisk följsamhet för gruppen utanför arbetskraften. Detta spegelvända mönster blir något tydligare in på 1990-talet.

Figur 15
Vändpunkterna för BNP, antalet sysselsatta, antalet arbetade timmar och antalet personer utanför arbetskraften. Procent



Notera: Figuren illustrerar avvikelserna från trenden i procent. I serierna över sysselsatta och arbetade timmar saknas tydliga trender, varför medelvärdet har använts för att demonstrera vändpunkterna. Samtliga dataserier är dekomponerade med TRAMO/REATS i DEMETRA¹⁵. Ej i arbetskraften avser personer i åldern 20–64 år.

Efter högkonjunkturen 1990 dröjde det fyra kvartal efter vändningen i BNP-nivån innan såväl sysselsättningen som antalet arbetade timmar började avta. Redan något kvartal tidigare började antalet personer utanför arbetskraften att stiga. I samband med uppgången i den ekonomiska aktiviteten runt 1994 vände både antalet timmar och antalet sysselsatta nästan samtidigt som BNP. Även gruppen utanför arbetskraften följde detta mönster med en närmast obefintlig eftersläpning.

Det tog nästan dubbelt så lång tid för gruppen utanför arbetskraften att börja minska som för antalet sysselsatta och arbetade timmar att öka efter nedgången i den ekonomiska aktiviteten 1997. Efter högkonjunkturen kring millennieskiftet vände utvecklingen för både de sysselsatta och gruppen utanför arbetskraften betydligt senare än antalet arbetade timmar. I slutet av 2003 började BNP åter att öka i förhållande till trenden. Timmarna följde ett par kvartal därefter. Någon vändning för antalet sysselsatta har emellertid ännu inte kunnat observeras. Antalet personer utanför arbetskraften har vänt under 2004 men åt oväntat håll, vilket troligen måste förklaras av andra förändringar än de rent marknadsmässiga. Ökningen faller nästan uteslutande på åldersgruppen 45–54 år.

Sammantaget speglar således gruppen personer utanför arbetskraften mönstret för i första hand antalet sysselsatta. Tidsförskjutningen under den studerade perioden tenderar dock att vara något större än för antalet sysselsatta, framförallt efter en lågkonjunktur. Svängningarna runt trenden är också starkare än för övriga studerade variabler. Spåren av arbetsmarknadspolitiska åtgärder är inte särskilt tydliga, även om satsningar som Kunskapslyftet i slutet av 1990-talet sannolikt innebar att gruppen utanför arbetskraften under en längre period låg kvar på en hög nivå till förmån för ett lägre arbetslöshetstal.

Tidigare studier av antalet arbetade timmar och antalet sysselsatta i förhållande till BNP visar att arbetsmarknadens eftersläpning efter en lågkonjunktur successivt tenderar att bli större. Detta mönster kan även skönjas för gruppen utanför arbetskraften. Möjligen kan

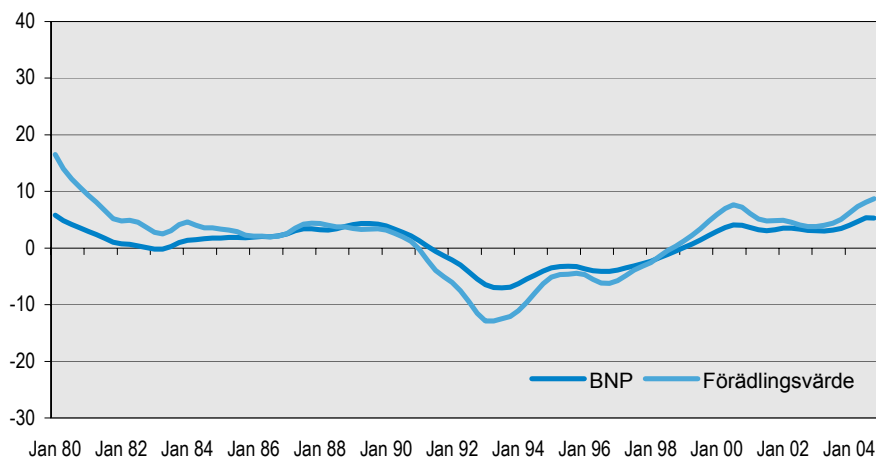
¹⁵ Dekomponeringen kan dölja mindre variationer i tidsserierna som inte har med säsongmönstret att göra.

det vara så att det finns en tröghet i systemet med arbetsmarknads- politiska åtgärder, där påbörjade kurser fortsätter även om kon- junkturen vänt uppåt.

Förädlingsvärdet belyser produktionen

När hela ekonomin som aggregat studeras faller det sig naturligt att använda BNP som mått för produktionen. Denna variabel var också utgångspunkten för avsnittet om gruppen utanför arbetskraften, som kompletterar den tidigare studien av tidsförskjutningen mellan BNP och utvecklingen på arbetsmarknaden. Fortsättningsvis har emellertid den offentliga sektorn och vissa branscher som inte kan betraktas som aktörer på en konkurrensutsatt marknad rensats bort. Detta innebär att BNP till marknadspris inte längre kan användas som mått på produktionen, eftersom denna endast beräknas för eko- nomin i sin helhet och för geografiska regioner. Därför används här istället förädlingsvärdet, som även finns tillgängligt för enskilda branscher.¹⁶ Studier av ett urval branscher kan dock innebära att vissa ofördelade poster inte kan beaktas. Detta förutsätts emellertid inte vara av någon avgörande betydelse i sammanhanget, eftersom res- posterna snarare påverkar nivån än förloppen.¹⁷

Figur 16
BNP och förädlingsvärdet i SNI C – I 1980 – 2004. Avvikelse från långsiktig trend. Procent



¹⁶ När BNP beräknas från produktionssidan summeras alla förädlingsvärden. Summan av dessa blir BNP till baspris (produktionspris). När vissa skatter och subventioner samt övriga restposter som inte går att fördela per bransch läggs till denna summa erhålls BNP till marknadspris.

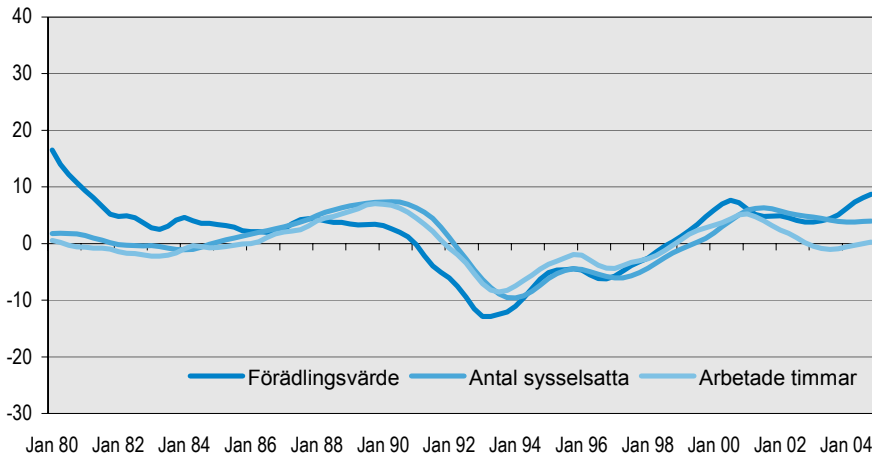
¹⁷ Samtliga studerade serier är dekomponerade med TRAMO/SEATS.

Förädlingsvärdet i de undersökta näringsgrenarna fluktuerar mer omkring den långsiktiga trenden¹⁸ än vad BNP, som summerar samtliga förädlingsvärden i ekonomin, gör. Detta förstärker bilden av att det främst är i de utvalda branscherna som konjunktursvängningar förekommer.

Den långa uppgångsperioden i BNP under 1980-talet har ingen motsvarighet i de studerade näringsgrenarna. Den förmodade stimulanseffekten av devalveringen av kronan 1982 märktes som en tillfällig uppgång i aktiviteten i industrin, handeln, transporterna och byggnadsverksamheten medan BNP i sin helhet ökade i förhållande till trenden ända fram till den stora nedgången 1990.

I figur 17 illustreras den procentuella avvikelser från trenden för förädlingsvärdet, antalet sysselsatta och antalet arbetade timmar i de delar av ekonomin som kan förväntas uppvisa konjunktursvängningar. Under hela perioden från 1983 steg sysselsättningen i de undersökta näringsgrenarna, oavsett om den mättes som antal arbetade timmar eller som antal sysselsatta.

Figur 17
Förädlingsvärde, antalet sysselsatta och antalet arbetade timmar i SNI C – I 1980 – 2004. Relativ avvikelse från långsiktig trend. Procent



Delvis på grund av svårigheten att identifiera konjunkturvariationer i produktion och sysselsättning under 1980-talet, delvis mot bakgrund av den osäkerhet i datamaterialet som följer av den förändring i näringsgrensindelningen och det byte av skattningsmetod som gjordes

¹⁸ Vi använder genomgående avvikelser från en linjär, deterministisk trend för att beskriva konjunkturförloppet.

i början av 1990-talet, avstår vi från att analysera sysselsättningens eftersläpning i förhållande till produktionen under denna period.

Från och med 1990 visar samtliga kurvor den normala cykliska utvecklingen i ungefärligen femåriga konjunkturer. I vändpunkterna vid konjunkturtopparna 1990, 1995 och 2000 liksom vid konjunktursvackorna 1993, 1997 och 2003 märks en tydlig eftersläpning i sysselsättningen i förhållande till förädlingsvärdet. Antalet arbetade timmar vänder i medeltal drygt ett kvartal efter förädlingsvärdet och antalet sysselsatta ytterligare ett kvartal senare. Tabell 10 visar eftersläpningen i varje vändpunkt i konjunkturen från och med 1990.

Tabell 10

Eftersläpningen i arbetade timmar och antal sysselsatta i förhållande till förädlingsvärdet i SNI C – I. Antal kvartal.

Nedgång efter högkonjunktur	Arbetade timmar	Antal sysselsatta	Uppgång efter lågkonjunktur	Arbetade timmar	Antal sysselsatta
1990 kv. 1	0	2	1993 kv. 3	1	3
1996 kv. 1	0	0	1997 kv. 1	2	1
2000 kv. 4	2	4	2003 kv. 1	3	6

Det finns en tendens till att eftersläpningen i såväl arbetade timmar som antal sysselsatta är något längre i de nedre vändpunkterna än i de övre. Sysselsättningen tycks således svara något snabbare på nedgångar i produktionen än på uppgångar.

Den senaste konjunkturuppgången visar en ovanligt lång eftersläpning i sysselsättningen, tre kvartal för arbetade timmar och hela sex kvartal för antalet sysselsatta i förhållande till förädlingsvärdet. Det kan möjligen hänga samman med att uppgången i produktionen har upplevts som relativt svag i förhållande till ökningen under slutet av 1990-talet, men också med att sysselsättningens nivå redan var ganska hög när den senaste uppgången inleddes.

Slutsats

Sysselsättningen och antalet personer utanför arbetskraften kan förväntas samvariera med produktionen med en viss tidsförskjutning. Genom att använda säsongrensade kvartalsdata och studera dess variationer omkring den långsiktiga tillväxttenden kan vändpunkterna i konjunkturen identifieras, åtminstone från och med 1990. Antalet sysselsatta har haft en genomsnittlig eftersläpning på två kvar-

tal i förhållande till produktionen, antalet arbetade timmar endast ett kvartal.

Eftersläpningen har tenderat att bli allt längre med tiden. Sysselsättningsförändringarna har kommit snabbare när produktionen vänt nedåt än i återhämtningen efter en lågkonjunktur. Antalet personer utanför arbetskraften varierar som väntat kontracykliskt och har som regel haft en längre eftersläpning i förhållande till produktionen än sysselsättningen. Under 2004 avvek emellertid utvecklingen för personerna utanför arbetskraften från det etablerade mönstret genom att börja öka. Denna ökning kan antas bero på andra faktorer än de rent marknadsmässiga.

I detta urval av näringsgrenar, där verksamheter som saknar konjunkturell variation uteslutits, har antalet sysselsatta nu sex kvartal efter den senaste lågkonjunkturen åter vänt uppåt. Någon sådan säker uppgång kan ännu inte urskiljas i de aggregerade sysselsättningsciffrorna. Möjligen kan man av detta dra slutsatsen att det är den skyddade sektorn som håller tillbaka vändningen uppåt i den totala sysselsättningen.

Referenser

- Fregert, Klas och Jonung, Lars** (2003), "Makroekonomi, Teori, politik och institutioner", Studentlitteratur, Lund.
- Koskinen, Lasse och Öller, Lars-Erik** (2004), "A Classifying Procedure for Signalling Turning Points", *Journal of Forecasting*, nummer 23, s. 197–214.
- OECD** (2001), "The New Economy: Beyond the Hype, Final report from the OECD growth project".
- Sarlan, Haldun** (2001), "Cyclical Aspects of Business Cycle Turning Points", *International Journal of Forecasting*, nummer 3, volym 17, s. 367–382.
- Statistiska centralbyrån** (2001), "Att spegla det nya i ekonomin."
- Statistiska centralbyrån** (2003), "Indikatorer som speglar det nya i ekonomin."
- Zarnowits, Victor** (1991), "What Is a Business Cycle?", Working Paper No. 3863, National Bureau of Economic Research, Cambridge Massachusetts.