

# RAKS – Registerbaserad aktivitetsstatistik

Fredrik W. Andersson<sup>3</sup>

Susanne Gullberg Brännström<sup>4</sup>

## Inledning

Sedan introduktionen av den registerbaserade arbetsmarknadsstatistiken 1985 har olika statistikpaket utvecklats för kommunal och regional planering. Dessa omfattar inte bara information om förvärvsarbete i november, utan även information om andra aktiviteter som t.ex. arbetslöshet, sjukskrivningar, pensioneringar, föräldraledighet och studier. Tanken att knyta ihop all denna information till en heltäckande aktivitetsstatistik ligger därmed nära till hands.

SCB har därför målinriktat arbetat med denna fråga och presenterade 2007 ett första förslag till en Registerbaserad aktivitetsstatistik (RAKS)<sup>5</sup>. Medan den registerbaserade arbetsmarknadsstatistiken (RAMS)<sup>6</sup> mäter personers sysselsättningsstatus i november månad, omfattar RAKS hela året och alla aktiviteter som registerstatistik kan belysa. En effekt av att använda helåret som referensperiod är att

---

<sup>3</sup> Författaren är utredare vid enheten för ekonomisk analys vid SCB. Förfrågningar kan ställas direkt till författaren via e-post med adress: [fredrik.andersson@scb.se](mailto:fredrik.andersson@scb.se).

<sup>4</sup> Författaren är utredare vid enheten för företags- och registerbaserad sysselsättning vid SCB. Förfrågningar kan ställas direkt till författaren via e-post med adress: [susanne.gullbergbrannstrom@scb.se](mailto:susanne.gullbergbrannstrom@scb.se).

<sup>5</sup> För mer detaljerad information, se Registerbaserad aktivitetsstatistik, Bakgrundsfakta, Arbetsmarknads- och utbildningsstatistik 2007:2, SCB, [www.scb.se/statistik/\\_publikationer/AM0000\\_2007A01\\_BR\\_AM76ST0702.pdf](http://www.scb.se/statistik/_publikationer/AM0000_2007A01_BR_AM76ST0702.pdf)

<sup>6</sup> RAMS ger fr.o.m. 1985 årlig information om befolkningens sysselsättning såväl nationellt som regionalt och lokalt. RAMS redovisar sysselsatta i november månad enligt den definition som tillämpas av Arbetsmarknadsundersökningarna (AKU). Den huvudsakliga källan till denna statistikprodukt är Kontrolluppgiftsregistret, som innehåller uppgifter från både arbetsgivare och utbetalare av sociala ersättningar. Se även [www.scb.se/rams](http://www.scb.se/rams).

man kan skapa bättre flödesstatistik. I denna rapport vidareutvecklar vi RAKS och studerar bl.a. stockar, flöden och etableringsgrad på arbetsmarknaden.

I rapporten avser *förvärvsarbetande* genomgående dem som är huvudsakligen förvärvsarbetande enligt RAKS-metoden, medan *sysselsatta* avser dem som definieras som sysselsatta enligt RAMS.

I första delen av rapporten avser *förvärvsarbetande* personer som är anställda och/eller bedriver näringsverksamhet i olika omfattning. I avsnittet om stockar och flöden på arbetsmarknaden betyder *förvärvsarbetande* att inkomsten från anställning och/eller näringsverksamhet är större än arbetslöshetsersättningen. Det gör att antalet förvärvsarbetande är lägre i andra delen.

## Arbetsmarknadens sju huvudanknytningar

Alla arbetsgivare lämnar in kontrolluppgifter (KU) till Skatteverket för sina anställda, vilket innebär att en konsoliderad tidsmarkering (KTM) kan beräknas. Konsolideringen innebär att en persons kontrolluppgifter från alla arbetsgivare läggs samman. Tidsmarkeringen på en kontrolluppgift anger för varje månad under året om individen varit anställd eller inte.

KTM anger om en person är *helårsanställd*, *nyanställd*, *avgången* eller *delårsanställd*. Dessutom finns information om personerna har deklarerat för näringsverksamhet. Personer som är eller har varit anställda under året och bedriver näringsverksamhet klassificeras som *kombinatörer*, medan de som enbart bedriver näringsverksamhet kallas *företagare*. Det finns två slags företagare i statistiken:

- i) företagare i fåmansaktiebolag (eget AB) och
- ii) egna företagare, dvs. personer som har enskild firma eller handelsbolag.

Den sista huvudaktiviteten är *utan arbete*, vilket innebär att varken uppgift om näringsverksamhet eller kontrolluppgift från Skatteverket finns. Definitionerna görs med hjälp av individens KTM och uppgiften om individen har varit företagare under året (F=1) eller inte (F=0).

## 2. De sju olika anknytningarna till förvärvsarbete under året

### 2. The seven different affiliations to the labour market

Kod	Benämning	Definition
1	Helårsanställd	F=0 och KTM=jan–dec
2	Nyanställd	F=0 och KTM=x–dec, x>jan
3	Avgången	F=0 och KTM=jan–x, x<dec
4	Delårsanställd	F=0 och KTM=övrigt
5	Kombinatör	F=1 med KUA
6	Företagare	F=1 utan KUA
7	Utan arbete	

Anmärkning: KUA = KU med annan anställning än "anställd i eget AB", avser delägare i fåmansaktiebolag.

Tabell 3 redovisar personer som är mellan 20 och 64 år i de sju huvudgrupperna efter deras anknytning till förvärvsarbete. Den största gruppen är *helårsanställda*, som utgjorde 64,1 procent av befolkningen år 2007.

## 3. Befolkningen 20–64 år indelade efter huvudanknytning till förvärvsarbete

### 3. Population aged 20–64 by their main affiliation to the labour market

Huvudanknytning	2003	2004	2005	2006	2007	Procent 2007
Helårsanställda	3 371 579	3 353 249	3 343 339	3 376 183	3 460 089	64,1
Nyanställda	188 270	184 690	201 535	229 352	204 904	3,8
Delårsanställda	152 515	151 754	147 577	138 483	135 157	2,5
Avgångna	86 680	88 542	87 698	81 478	75 999	1,4
Kombinatörer	413 924	415 429	415 929	423 648	430 337	8,0
Företagare	302 434	307 897	309 114	308 142	308 101	5,7
Utan arbete	766 724	797 218	818 027	805 225	781 166	14,5
Befolkningen	5 282 126	5 298 779	5 323 219	5 362 511	5 395 753	100

## Kvarvarande anställda i olika huvudanknytningar

Med hjälp av RAKS kan vi specialstudera vissa huvudanknytningar och åldersgrupper på arbetsmarknaden. Ett tecken på en väl fungerande arbetsmarknad är bl.a. att en person som av olika anledningar slutat sin anställning inom kort får ett nytt arbete. För att visa potentialen i RAKS väljer vi att studera hur stor andel av de anställda i de olika huvudkategorierna (se tabell 4) som har blivit huvudsakligen helårsanställda nästa år.

Det framgår att nästan 90 procent av dem som var etablerade helårsanställda ett visst år, även var etablerade som helårsanställda nästkommande år. Det fanns också en negativ inlåsningsmekanism, ca 49 procent av dem som var svagt etablerade helårsanställda år 2003 var det även under 2004. Detta tal minskar något över tiden och mellan åren 2006 och 2007 var motsvarande värde knappt 46 procent. Det framgår även att t.ex. att ca 20 procent av dem som nyanställdes 2003 var svagt etablerade på arbetsmarknaden 2004. Detta tal har också minskat marginellt över tiden, vilket kan vara ett tecken på att arbetsmarknaden var inne i en konjunkturuppgång. Vilka som räknats som svagt etablerade beskrivs närmare i nästa avsnitt.

#### 4. Andelen etablerade och svagt etablerade helårsanställda efter huvudsaklig anknytning till arbetsmarknaden året innan. 20-63 år.

##### Procent

4. Shares of established and weakly established annually employed by the main affiliation to the labour market in the previous year. Aged 20-63.

Percent

Huvudanknytning år t-1	Helårsanställd							
	2004		2005		2006		2007	
	<i>etablerad</i>	<i>svagt etablerad</i>	<i>etablerad</i>	<i>svagt etablerad</i>	<i>etablerad</i>	<i>svagt etablerad</i>	<i>etablerad</i>	<i>svagt etablerad</i>
<b>Helårsanställd</b>	78,9	11,9	79,4	11,5	80,3	10,9	81,8	10,2
<i>etablerad</i>	88,7	5,2	88,9	5,0	89,2	4,8	90,0	4,4
<i>svagt etablerad</i>	25,0	48,7	26,6	47,3	28,9	45,7	31,4	45,7
<b>Nyanställd</b>	50,2	19,8	50,8	19,2	53,5	18,4	57,6	17,5
<i>etablerad</i>	67,6	9,4	67,3	9,2	69,2	8,8	72,7	8,1
<i>svagt etablerad</i>	21,4	36,9	24,7	35,0	26,7	34,7	28,4	35,6
<b>Avgången</b>	10,4	11,9	11,0	11,7	15,8	10,7	14,9	11,8
<i>etablerad</i>	13,0	11,5	13,5	11,0	19,9	9,7	18,3	10,5
<i>svagt etablerad</i>	5,5	12,6	6,2	13,0	7,4	12,6	8,4	14,4
<b>Delårsanställd</b>	7,4	12,8	8,4	12,2	10,1	12,6	10,9	13,0
<i>etablerad</i>	9,1	11,8	10,2	11,2	12,1	11,2	13,1	11,4
<i>svagt etablerad</i>	5,2	14,1	6,0	13,6	7,4	14,4	7,9	15,3

Sveriges relativt höga ungdomsarbetslöshet diskuteras ofta. Vi vet att yngre personer är bland de första som får lämna sina jobb i en konjunktturnedgång. De yngre får också i högre grad temporära anställningar. Är då andelen kvarvarande högre för yngre personer? Svaret ges i tabell 5, som är uppbyggd på samma sätt som tabell 4 men avser åldrarna 16-23 år.

## 5. Andelen etablerade och svagt etablerade helårsanställda efter huvudsaklig anknytning till arbetsmarknaden året innan. Ålder 16-23 år. Procent

5. Share of established and weakly established annually employed by the main affiliation to the labour market in the previous year. Aged 16-23. Percent

Huvudanknytning år t-1	Helårsanställd							
	2004		2005		2006		2007	
	<i>etablerad</i>	<i>svagt etablerad</i>	<i>etablerad</i>	<i>svagt etablerad</i>	<i>etablerad</i>	<i>svagt etablerad</i>	<i>etablerad</i>	<i>svagt etablerad</i>
<b>Helårsanställd</b>	56,3	20,5	57,0	19,8	58,9	18,7	61,9	17,6
<i>etablerad</i>	73,6	11,3	74,1	10,9	75,1	10,4	77,4	9,5
<i>svagt etablerad</i>	22,6	38,5	23,7	37,2	25,7	35,8	28,4	35,3
<b>Nyanställd</b>	43,5	19,6	45,7	18,4	49,1	17,4	51,8	16,6
<i>etablerad</i>	55,8	13,4	57,1	12,6	60,0	11,9	62,8	11,2
<i>svagt etablerad</i>	18,1	32,4	20,2	31,3	23,2	30,2	24,1	30,3
<b>Avgången</b>	13,1	14,2	14,5	13,8	16,1	13,7	18,1	14,4
<i>etablerad</i>	15,6	13,6	17,7	12,8	19,3	12,7	21,7	13,2
<i>svagt etablerad</i>	8,1	15,3	8,6	15,8	10,1	15,6	12,2	16,3
<b>Delårsanställd</b>	7,9	9,9	8,6	9,5	10,1	10,0	11,3	10,2
<i>etablerad</i>	8,4	9,4	9,1	8,9	10,6	9,3	11,8	9,6
<i>svagt etablerad</i>	5,5	12,6	6,3	12,5	7,6	13,4	8,6	13,7

Totalt sett var det en relativt liten andel av dem som var avgångna eller delårsanställda under ett år som blev helårsanställda nästkommande år. Det var också i dessa två grupper som de yngre liknade gruppen 20–63 år mest. Det var svårare för yngre personer att ta sig ur en svag etablering än för äldre. Vi ser också att yngre personer som var etablerade på arbetsmarknaden i lägre utsträckning blev det nästkommande år.

## Anställda och deras etableringsgrad

Personer som är egna företagare eller har fåmansaktiebolag kan i viss mån välja hur mycket ersättning de ska ta ut ur företagen, dvs. styra sin egen företagarinkomst. Detta gör det i praktiken omöjligt att beräkna etableringsgrader för denna grupp av personer på basis av inkomsten. Vi väljer därför att koncentrera oss på dem som enbart var anställda (de fyra första anknytningarna i tabell 3).

De allra flesta, drygt 70 procent, var anställda av någon privat eller offentlig arbetsgivare. Många som har blivit klassificerade som helårsanställda i RAKS med hjälp av KTM-metoden hade låga inkomster, så låga ett det verkar orimligt att det ska motsvara en hel årslön. Det ligger nära till hands att tro att dessa bedriver andra aktiviteter vid sidan av sitt arbete. Det kan t.ex. vara heltidsstudenter som arbetar extra och därför blir klassificerade som förvärvsarbetande. Det kan ändå finnas en anledning att visa att de har en arbetsmarknadsanknytning; studenter med arbetslivserfarenhet har t.ex. lättare att komma in på arbetsmarknaden efter avslutade studier.

Mot bakgrund av detta delar vi in förvärvsarbetande anställda efter graden av etablering på arbetsmarknaden. En person kan vara antingen: i) *svagt etablerad* eller ii) *etablerad* på arbetsmarknaden. Vi har inte tillgång till uppgifter om arbetade timmar eller tjänstgöringsomfattning för alla individer i populationen. Däremot finns det information om förvärvsinkomster för alla samt uppgifter om vilka transfereringar man har erhållit från olika myndigheter.

## Gränsen mellan etablerad och svagt etablerad

Vi tänker oss att en individ som har en förvärvsinkomst under en viss gräns är svagt etablerad på arbetsmarknaden. Problemet är att bestämma denna gräns. Vi vet att inkomstnivåerna till stor del styrs av kön, ålder och utbildningsnivå. Vi har valt att följa vad vi kallar "alternativinkomstprincipen" för att beräkna en gräns som är föränderlig över tiden. Om en person har en inkomst som understiger denna gräns, definierar vi henne/honom som svagt etablerad på arbetsmarknaden.

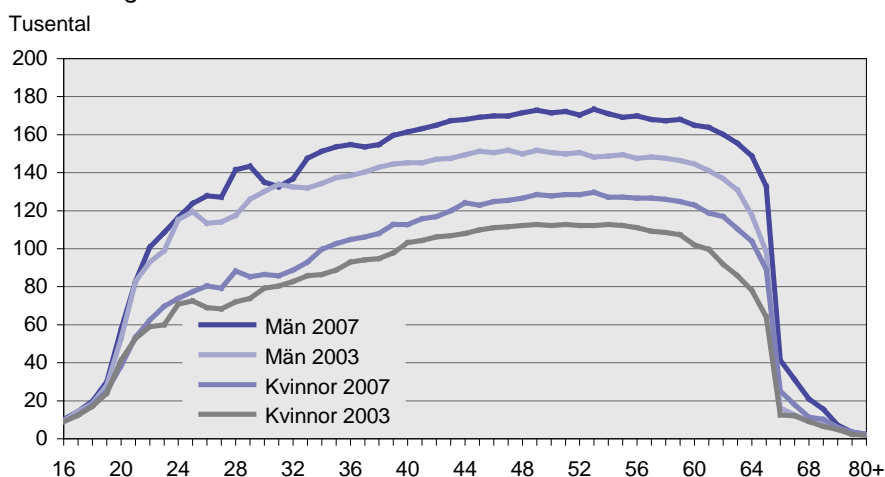
Vi beräknar medianinkomster för de individer som har förgymnasial utbildning 9 (10) år eller kortare för varje åldersgrupp och kön. Vi har totalt 57 åldersgrupper, vilket gör att vi får 114 olika medianvärden. Vid beräkningen av medianvärdet använder vi alla personer som enbart hade inkomst av förvärvsarbete men exkluderar alla företagare. Personerna kommer från fyra olika förvärvsarbetarkategorier med olika antal KTM för dem som inte har varit helårsanställda. För att kunna jämföra alla personer med helårsanställda beräknar vi en viktad "årsinkomst" för dem som inte har varit helårsanställda. En nyanställd som har arbetat 2 månader och haft en KU på 30 000 kr får t.ex. en viktad årsinkomst på  $12/2 \cdot 30\,000 = 180\,000$  kronor. Medianvärdena multipliceras sedan med 0,6 (60 procent) för att få fram gränsvärdet för respektive grupp. Vi har valt

just 60 procent på grund av att litteraturen om ekonomisk fattigdom använder denna procentsats (av disponibel inkomst) för att beräkna om ett hushåll ska definieras som fattigt eller inte.

Av diagram 25 framgår gränsvärdena för män respektive kvinnor fördelade efter åldergrupp för 2003 respektive 2007. De lägsta gränsvärdena hade yngre personer och pensionärer. Gränsvärdena var som högst i åldersspannet 48–54 år för män respektive 45–52 år för kvinnor. År 2007 motsvarade gränsvärdet ungefär en månadsinkomst på 14 400 kr för män och 12 600 kr för kvinnor.

### 25. Gränsvärden för förvärvsinkomst för klassificering av svagt etablerade på arbetsmarknaden (ej kombinatorer och företagare) efter kön och ålder för åren 2003 och 2007. 1 000-tal kr

25. Limit values of total income from employment for classification as weakly established in the labour market (not combiner or self employed) by sex and age in 2003 and 2007. Thousands SEK



Med dessa gränser definieras ca 16 procent av de helårsanställda som svagt etablerade på arbetsmarknaden år 2007, vilket motsvarade ca 616 000 personer. Det innebär en minskning med ca 71 000 personer från år 2003.

För att klassificeras som sysselsatt i RAMS ska en person i princip ha arbetat minst en timme varje vecka i november. Det innebär att antalet sysselsatta i RAMS är mindre känsligt för konjunktursvängningar än antalet förvärvsarbetande anställda enligt RAKS. Personer som har säsongarbete eller andra temporära arbeten fångas upp i högre utsträckning i RAKS än i RAMS. Under en högkonjunk-

tur kan man anta att dessa arbetsstillfällen förlängs; därmed ökar antalet sysselsatta i RAMS och differensen mellan antalet förvärvsarbetande anställda enligt RAKS och antalet sysselsatta i RAMS blir mindre. Skillnaden mellan antalet sysselsatta i RAMS och antalet förvärvsarbetande anställda enligt RAKS var som högst åren 2004 och 2005 med ca 130 000 personer. De åren var arbetsmarknaden i en lågkonjunktur. I takt med att arbetsmarknadskonjunkturen förbättrades minskade också differensen för att år 2007 vara ca 49 000 personer (tabell 6).

## 6. Antalet förvärvsarbetande (helårsanställda, nyanställda, avgångna och delårsanställda) samt antalet etablerade och svagt etablerade i åldern 20–64 år. 2003–2007

6. Number of paid employees (annually employed, newly employed, resigned and employed part of the year) and the number of established and weakly established aged 20–64. 2003 – 2007

	2003	2004	2005	2006	2007
Sysselsatta RAMS*	3 689 787	3 646 709	3 653 535	3 743 078	3 827 427
Förvärvsarbetande	3 799 044	3 778 235	3 780 149	3 825 496	3 876 149
därav etablerade	3 112 129	3 098 840	3 122 400	3 188 742	3 260 077
därav svagt etablerade	686 915	679 395	657 749	636 754	616 072
Förvärvsarbetande – Sysselsatta RAMS	109 257	131 526	126 614	82 418	48 722
Andel svagt etablerade, procent	18,1	18,0	17,4	16,6	15,9

Kommentar: \*inkluderar ej företagare och sjömän.

Det kan nämnas att av de 616 072 individer som hade en svagt etablering på arbetsmarknaden 2007 var 326 913 (ca 53 procent) sysselsatta som anställda enligt RAMS. Motsvarande procenttal 2003 var ca 48.

## De etablerades och svagt etablerades försörjning

Ungefär 16 procent av de förvärvsarbetande (exklusive personer med företagarknytning) var svagt etablerade på arbetsmarknaden 2007. Dessa personer borde ha haft svårt att försörja sig på sin förvärvsinkomst, varför vi vill undersöka hur de klarade sin försörjning. Om man studerar de *helårsanställda* som grupp, ser man att endast 90 procent av inkomsterna kom från förvärvsarbete. Övriga källor var ersättning för utbildning (*utbildning*) 1 procent, ersättning för vård av barn eller anhörig (*vård*) 2 procent, ersättning för arbetslöshet (*arbetslöshet*) 1 procent och *ålderspension* 3 procent.



Vid en uppdelning av de helårsanställda på etablerade och svagt etablerade blir bilden en helt annan. För de *etablerade* kom 95 procent av inkomsterna från förvärvsarbete och övriga inkomster som översteg en procent var *vård* (1 procent) och *ålderspension* (2 procent). För de *svagt etablerade* kom endast 37 procent av försörjningen från förvärvsarbete, medan övriga inkomster stod för en betydande del. *Ålderspension* var den största kompletterande delen med 17 procent.

Om uppdelningen på inkomstslag görs på åldersgrupper diversifieras bilden. De yngre har den största kompletterande inkomsten från *utbildning* och de äldre från *ålderspension*.

Det är viktigt att komma ihåg att definitionen av svagt etablerad i RAKS innebär att man under året har haft en relativt låg förvärvsinkomst, vilket t.ex. kan bero på att man har varit föräldraledig under en stor del av året.

**7. Inkomstandelar för personer i åldern 16 år och äldre efter aktivitet för olika huvudanknytningar till arbetsmarknaden. År 2007. Procent**  
*7. Income shares for people in ages from 16 by activity and main affiliation to the labour market in 2007. Percent*

	Förvärvs- arbete	Utbild- ning	Aktivi- tetsstöd	Vård	Sjuk	Arbets- lös	Ålders- pension	SA*	Ekon. bistånd	Totalt
<b>Helårsanställd</b>	<b>90,2</b>	<b>1,0</b>	<b>0,2</b>	<b>1,9</b>	<b>1,7</b>	<b>0,8</b>	<b>3,1</b>	<b>1,1</b>	<b>0,1</b>	<b>100</b>
<i>etablerad</i>	94,5	0,4	0,1	1,3	0,8	0,5	2,0	0,3	0,0	100
<i>svagt etablerad</i>	36,7	8,4	1,7	8,2	11,8	5,0	16,7	10,5	0,9	100
<b>Nyanställd</b>	<b>68,6</b>	<b>8,1</b>	<b>2,5</b>	<b>2,5</b>	<b>1,7</b>	<b>6,9</b>	<b>6,1</b>	<b>1,9</b>	<b>1,7</b>	<b>100</b>
<i>etablerad</i>	79,4	5,0	1,9	2,0	1,0	5,6	3,9	0,5	0,9	100
<i>svagt etablerad</i>	29,2	19,7	5,0	4,4	4,4	11,8	13,9	7,1	4,5	100
<b>Avgången</b>	<b>55,0</b>	<b>4,4</b>	<b>1,1</b>	<b>2,4</b>	<b>4,8</b>	<b>5,2</b>	<b>21,6</b>	<b>4,9</b>	<b>0,7</b>	<b>100</b>
<i>etablerad</i>	64,3	2,5	0,7	1,9	2,8	4,5	21,1	2,0	0,3	100
<i>svagt etablerad</i>	20,2	11,6	2,6	4,5	12,0	7,8	23,5	15,8	2,0	100
<b>Delårsanställd</b>	<b>37,2</b>	<b>22,1</b>	<b>2,6</b>	<b>2,1</b>	<b>2,2</b>	<b>8,4</b>	<b>18,8</b>	<b>3,5</b>	<b>3,0</b>	<b>100</b>
<i>etablerad</i>	47,3	22,3	1,5	1,1	1,1	6,7	17,1	0,9	1,8	100
<i>svagt etablerad</i>	14,4	21,4	4,9	4,4	4,8	12,3	22,4	9,5	5,8	100
<b>Kombinator</b>	<b>87,1</b>	<b>0,4</b>	<b>0,3</b>	<b>1,4</b>	<b>1,5</b>	<b>0,9</b>	<b>6,4</b>	<b>1,0</b>	<b>0,0</b>	<b>100</b>
Företagare	63,0	0,2	0,3	1,0	1,5	0,5	26,2	3,1	0,0	100
Utan arbete	0,0	1,6	0,7	1,0	1,8	1,4	75,6	15,8	2,1	100

Kommentar: SA innebär sjuk- och aktivitetsersättning.

## 8. Inkomstandelar för personer i åldern 20–64 år efter aktivitet för olika huvudanknytningar till arbetsmarknaden. År 2007. Procent

8. Income shares for people aged 20–64 by activity and main affiliation to the labour market in 2007. Percent

	Förvärvs- arbete	Utbild- ning	Aktivi- tetsstöd	Vård	Sjuk	Arbets- lös	Ålders- pension	SA*	Ekon. bistånd	Totalt
<b>Helårsanställd</b>	<b>92,3</b>	<b>0,9</b>	<b>0,2</b>	<b>1,9</b>	<b>1,7</b>	<b>0,8</b>	<b>0,9</b>	<b>1,1</b>	<b>0,1</b>	<b>100</b>
<i>etablerad</i>	96	0,3	0,1	1,4	0,9	0,5	0,6	0,3	0	100
<i>svagt etablerad</i>	41,2	9	2	9,6	13,7	5,8	5,7	12	1	100
<b>Nyanställd</b>	<b>71,2</b>	<b>7,4</b>	<b>2,9</b>	<b>2,9</b>	<b>2</b>	<b>8</b>	<b>1,6</b>	<b>2,1</b>	<b>1,8</b>	<b>100</b>
<i>etablerad</i>	81,9	3,9	2,2	2,3	1,1	6,5	0,7	0,5	0,9	100
<i>svagt etablerad</i>	32,3	20,3	5,7	5,1	5,1	13,6	4,9	8	4,9	100
<b>Avgången</b>	<b>60,8</b>	<b>5,1</b>	<b>1,4</b>	<b>3,2</b>	<b>5,8</b>	<b>6,6</b>	<b>10,4</b>	<b>5,9</b>	<b>0,8</b>	<b>100</b>
<i>etablerad</i>	71,8	2,8	0,9	2,5	3,5	5,9	10	2,3	0,3	100
<i>svagt etablerad</i>	22,8	13,1	3,1	5,5	13,8	9,3	11,6	18,5	2,3	100
<b>Delårsanställd</b>	<b>40,7</b>	<b>23,6</b>	<b>3,8</b>	<b>3,1</b>	<b>3,3</b>	<b>12,6</b>	<b>4,2</b>	<b>5</b>	<b>3,6</b>	<b>100</b>
<i>etablerad</i>	54,5	23,4	2,5	1,7	1,8	11	2	1,3	1,8	100
<i>svagt etablerad</i>	17	24	6,1	5,5	6	15,2	8	11,4	6,8	100
<b>Kombinatör</b>	<b>91,6</b>	<b>0,4</b>	<b>0,3</b>	<b>1,5</b>	<b>1,5</b>	<b>0,9</b>	<b>2,2</b>	<b>1</b>	<b>0</b>	<b>100</b>
Företagare	85,1	0,2	0,4	1,3	2	0,6	5,5	4	0,1	100
Utan arbete	0	4,1	2,6	3,7	6,4	4,9	15,1	56,5	6,7	100

Kommentar: SA innebär sjuk- och aktivitetsersättning.

## Vilka är svagt etablerade?

Tabell 9 indikerar att det stora flertalet, ca tre fjärdedelar, av de svagt etablerade personerna återfinns i gruppen helårsanställda. Andelen svagt etablerade var stabil över perioden i de olika huvudanknytningarna.

## 9. Andelen svagt etablerade i åldern 20–64 år efter huvudanknytning till arbetsmarknaden. År 2003–2007. Procent

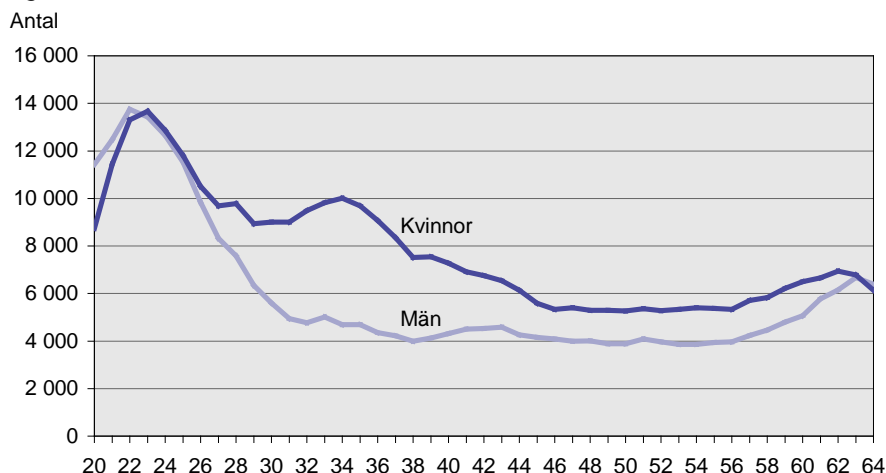
9. Share of weakly established people aged 20–64 by the main affiliation to the labour market. 2003–2007. Percent

Huvudaktivitet	2003	2004	2005	2006	2007
Helårsanställd	76,4	75,9	75,7	74,9	75,2
Nyanställd	10,3	10,6	11,4	12,3	11,8
Delårsanställd	7,7	7,8	7,3	7,4	7,6
Avgången	5,6	5,7	5,6	5,4	5,4
Antal svagt etablerade	686 915	679 395	657 749	636 754	616 072

Utifrån diagram 26 kan man konstatera att det är mest yngre som är svagt etablerade på arbetsmarknaden. Könsfördelningen för de svagt etablerade var 57 procent kvinnor och 43 procent män år 2007.

### 26. Antal män och kvinnor i åldern 20–64 år som var svagt etablerade år 2007 efter ålder

26. Number of men and women aged 20–64 weakly established in 2007 by age



Personer som är svagt etablerade har oftast någon/några aktiviteter som kompletterar deras förvärvsinkomst och man kan gruppera dem i undergrupper efter deras huvudsakliga aktivitet. Detta görs för att försöka förklara varför personer har blivit klassificerade som svagt etablerade på arbetsmarknaden. En person kan t.ex. ha blivit klassificerad som svagt etablerad på grund av en viss tids arbetslöshet eller sjukskrivning. Generellt gäller att personerna hamnar i den aktivitet som under året har genererat den högsta inkomsten. Cut-off gränsens rimlighet bekräftas av att de personer som har klassificerats som etablerade på arbetsmarknaden har förvärvsinkomst som huvudsaklig aktivitet (tabell 10).

## 10. Etablerade anställda i åldern 20–64 år efter huvudsaklig aktivitet. Procent

10. Established employees aged 20–64 by the main activity. Percent

Aktivitet	2003	2004	2005	2006	2007
Förvärvsarbete	97,2	97,1	97,2	97,4	97,9
Utbildning	1,0	1,1	1,1	1,0	0,8
Vård	0,3	0,3	0,3	0,3	0,3
Sjuk	0,3	0,3	0,3	0,2	0,2
Arbetslös	0,7	0,8	0,7	0,6	0,3
Ålderspension	0,3	0,4	0,4	0,4	0,4
Ekonomiskt bistånd	0,1	0,1	0,1	0,1	0,1
Flera aktiviteter	0,1	0,1	0,1	0,1	0,0
<b>Antal personer</b>	<b>3 112 129</b>	<b>3 098 840</b>	<b>3 122 400</b>	<b>3 188 742</b>	<b>3 260 077</b>

Anmärkning: En person kan endast vara i en aktivitet per år. *Flera aktiviteter* innebär att individer har haft minst två aktiviteter som varit exakt lika stora. I tabell 10 har Aktivitetsstödet slagits samman med utbildning, medan Sjuk/Aktivitetsersättning ingår i pension.

Om man studerar dem som har blivit klassificerade som svagt etablerade på arbetsmarknaden, kan man konstatera att orsaken till individernas situation på arbetsmarknaden delvis berodde på att de utbildade sig, var föräldralediga/vårdade sjukt barn, var sjukskrivna eller hade förtidspension (tabell 11). De som var svagt etablerade och som hade den största ersättningen från anställning har ökat med ca 8 procentenheter mellan 2003 och 2007. I takt med att arbetsmarknaden förbättrats har också andelen individer som har haft utbildning som huvudsaklig aktivitet blivit lägre. Därtill har andelen individer som haft sjukskrivning och arbetslöshet som huvudsaklig aktivitet minskat under perioden.

**11. Svagt etablerade anställda i åldern 16–64 år 2007 efter huvudsaklig aktivitet***11. Weakly established employees in ages from 16 in 2007 by the main activity*

Aktivitet	Andel män, procent	Andel kvinnor, procent	Medel- ålder, män	Medel- ålder, kvinnor	Andel män, procent	Andel kvinnor, procent	Totalt antal
Förvärvsarbete	54,3	33,8	36	40	55,1	44,9	263 065
Utbildning	15,2	18,0	25	27	39,2	60,8	103 365
Vård	0,8	16,2	35	32	3,5	96,5	58 670
Sjuk	6,8	10,0	47	46	34,3	65,7	53 187
Arbetslös	6,5	5,8	41	40	46,3	53,7	37 716
SA	6,4	10,1	51	50	32,6	67,4	52 257
Ekonomiskt bistånd	3,7	1,8	32	31	61,9	38,1	16 018
Aktivitetsstöd	2,3	2,1	42	44	45,0	55,0	13 585
Ålderspension	4,0	2,1	61	60	59,7	40,3	17 816
Flera aktiviteter	0,1	0,1	34	35	38,2	61,8	393
Totalt	100	100	37	38	43,4	56,6	
Antal	267 183	348 889					616 072

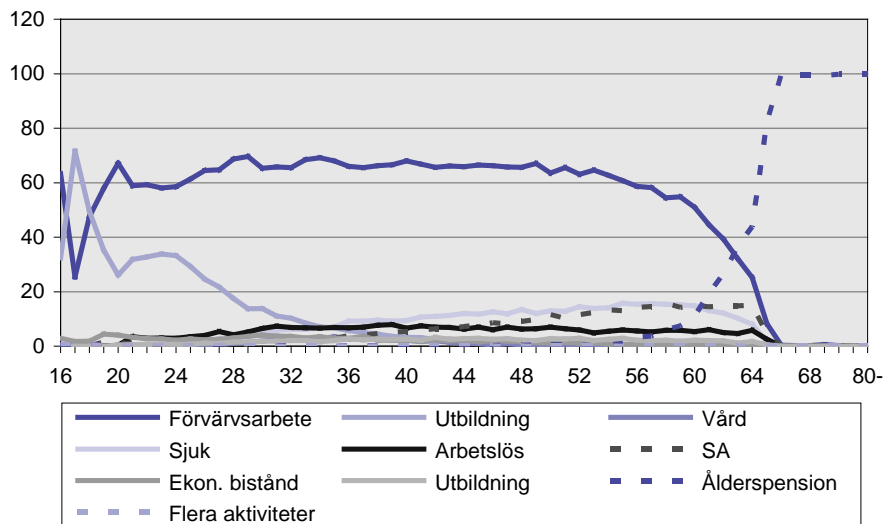
Kommentar: *Flera aktiviteter* innebär att individer har haft minst två aktiviteter som varit exakt lika stora. En person kan endast vara i en aktivitet per år. SA innebär sjuk- och aktivitetsersättning.

Tabell 11 visar att det finns könsskillnader. Vi väljer därför att göra en uppdelning av de svagt etablerade anställda efter huvudsaklig aktivitet, ålder och kön.

## 27. Andel svagt etablerade förvärvsarbetande män år 2007 efter huvudsaklig aktivitet och ålder. Procent

27. Share of weakly established men in paid work in 2007 by the main activity and age. Percent

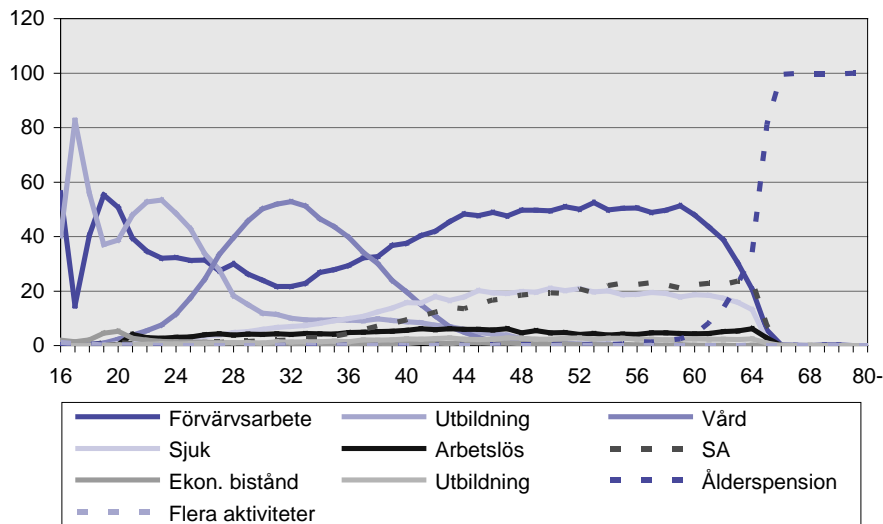
Procent



## 28. Andel svagt etablerade förvärvsarbetande kvinnor år 2007 efter huvudsaklig aktivitet och ålder. Procent

28. Share of weakly established women in paid work in 2007 by the main activity and age. Percent

Procent



Det är nästan uteslutande kvinnor som har blivit svagt etablerade på grund av föräldraledighet eller vård av sjukt barn. Diagram 27 och 28 antyder att kvinnor blev svagt etablerade på grund av att de hade alternativa aktiviteter (t.ex. föräldraledighet), medan män som var svagt etablerade i högre grad var det på grund av låga förvärvsinkomster. Vi kan också konstatera att det var yngre personer (20–30 år) som utbildade sig, medan det framför allt var personer mellan 27 och 38 år som hade sin högsta inkomst av föräldraledighet eller vård av sjukt barn. Sjukskrivning som huvudsaklig aktivitet var störst i åldrarna 45–54 år för kvinnor och 55–59 år för män. För övrigt har andelen personer i åldern 50–54 år med sjukskrivning som huvudsaklig aktivitet nästan halverats från 2003 till 2007. Förändringarna har varit mindre för yngre personer.

Det var en markant skillnad mellan andelen män och kvinnor som hade utbildning som huvudsaklig aktivitet och samtidigt var klassificerade som svagt etablerade på arbetsmarknaden. I åldersgruppen 20–24 år var det knappt 40 procent av männen och mer än 50 procent av kvinnorna.

Värt att nämna är att det nästan har skett en halvering av andelen svagt etablerade individer som har haft arbetslöshet som huvudsaklig aktivitet i åldersspannet 30–38 år under perioden.

## Stockar och flöden på arbetsmarknaden

### Arbetsmarknadsstockar

I arbetsmarknadslitteraturen delas den arbetsföra befolkningen in i tre huvudkategorier: i) *huvudsakligen förvärosarbetande*<sup>7</sup>, ii) *huvudsakligen arbetslösa* samt iii) *huvudsakligen utanför arbetskraften*. De två första grupperna utgör arbetskraften. Med RAKS-metoden är det även möjligt att beräkna antalet personer i dessa tre kategorier med helåret som referensperiod. Statistiken, som baseras på totalräknade register, är tillgänglig från 2003 och framåt och kan brytas ned på t.ex. regional eller lokal nivå.

---

<sup>7</sup> Inkl. egna företagare samt företagare i fåmansaktiebolag.

För att klassificeras som huvudsakligen förvärvsarbetande måste den totala förvärvsinkomsten<sup>8</sup> överstiger den eventuella arbetslöshetsersättningen, oavsett om personen erhållit andra ersättningar. En person klassificeras som huvudsakligen arbetslös om arbetslöshetsersättningen överstiger den eventuella förvärvsinkomsten. För att klassificeras som utanför arbetskraften ska en person inte ha någon arbetslöshetsersättning eller förvärvsinkomst under året.

En svaghet med att använda sig av helåret som referensperiod är att personer kan ha varit både arbetslösa och förvärvsarbetande under året. Detta gör att t.ex. höginkomsttagare kan få det svårt att bli klassificerade som arbetslösa även om de har varit arbetslösa större delen av året. Andelen som var både arbetslösa och förvärvsarbetande under året var relativt konstant under perioden 2003–2007; 6–8 procent av de huvudsakligen förvärvsarbetande hade också arbetslöshetsersättning, medan 50–53 procent av de huvudsakligen arbetslösa hade någon form av förvärvsersättning. Vi har dock valt att fokusera på de tre huvudkategoriernas stockar.

## 12. Befolkningen 20–64 år efter arbetskraftsstatus

### 12. Population aged 20–64 by labour force status

Arbetskraftsstatus	2003	2004	2005	2006	2007
Förvärvsarbetande	4 374 851	4 343 276	4 358 502	4 433 140	4 526 905
varav andel delvis arbetslös i procent	8,2	8,7	8,7	8,3	6,4
Arbetslösa	194 675	224 747	211 983	173 643	114 488
varav andel delvis förvärvsarbetande i procent	53,5	53,1	52,2	52,4	50,5
Utanför arbetskraften	712 600	730 756	752 734	755 728	754 360
Befolkningen	5 282 126	5 298 779	5 323 219	5 362 511	5 395 753
Andel utanför arbetskraften i procent	13,5	13,8	14,1	14,1	14,0
Förvärvsintensitet, procent	82,8	82	81,9	82,7	83,9
Relativ arbetslöshet, procent	4,3	4,9	4,6	3,8	2,5

<sup>8</sup> RAKS redovisar samtliga företagare, både aktiva och passiva med över- eller underskott. Då företagarinkomst är inkluderad, kan förvärvsinkomsten understiga noll. Vi använder oss av kravet att absolutbeloppet av förvärvsinkomsten ska vara större än noll. Metoden för med sig att för år 2003 klassificerades ca 3 000 som arbetslösa och 1 000 som arbetande av dem som redovisade negativa förvärvsinkomster. Bilden är liknande för år 2007.



Generellt har situationen på arbetsmarknaden blivit bättre under den studerade tidsperioden 2003 till 2007. Tabell 12 visar att förvärvsintensiteten ökade och den relativa arbetslösheten minskade. Samtidigt ser vi att antalet personer utanför arbetskraften ökade.

### Känslighetsanalys av definitionen av arbetslöshet

En svaghet är att man inte kan tillämpa AKU:s definition av de tre huvudkategorierna. Således är definitionen av arbetslösa inte konsistent med AKU:s. I perioder med en låg ekonomisk aktivitet ökar staten oftast de arbetsmarknadspolitiska åtgärderna, t.ex. genom att fler får möjlighet till arbetsmarknadsutbildning. En del av dessa skulle enligt AKU klassificeras som arbetslösa och en del som utanför arbetskraften – precis som vanliga heltidsstudenter. Vi är medvetna om detta problem och presenterar därför en känslighetsanalys av hur stora de tre huvudkategorierna skulle bli om vi inkluderade aktivitetsstödet i arbetslöshetsersättningen, allt annat lika i beräkningsgången.

### 13. Befolkningen 20–64 år efter arbetskraftsstatus. Alternativ redovisning för 2003

13. Population aged 20–64 by labour force status. Alternative definitions

Arbetskraftsstatus	2003
Förvärvsarbetande	4 282 770
varav andel delvis arbetslös i procent	6,3
Arbetslösa	314 276
varav andel delvis förvärvsarbetande i procent	62,4
Utanför arbetskraften	685 080
Relativ arbetslöshet, procent <sup>1</sup>	6,8

Anmärkning: 1 Inklusive aktivitetsstödet.

Jämfört med redovisningen i tabell 12 kan vi konstatera att andelen förvärvsarbetande minskar (2,1 procentenheter), antalet arbetslösa ökar markant (61,4 procentenheter) och andelen personer utanför arbetskraften minskar (3,9 procentenheter). Antalet arbetslösa ökar med ca 120 000, av dessa var 28 000 tidigare klassificerade som personer utanför arbetskraften och 92 000 som förvärvsarbetande. Enligt den alternativa indelningen ökar också andelen arbetslösa som delvis har haft någon förvärvsinkomst under året med 8,9 procentenheter till 62,4 procent. Den relativa arbetslösheten ökar från 4,3 procent till 6,8 procent.

## Arbetsmarknadsflöden

En väl fungerande arbetsmarknad kännetecknas av en god rörlighet mellan arbetsmarknadens olika stockar, t.ex. från *arbetslösa* till *förvärvsarbetande* eller från *utanför arbetskraften* till *förvärvsarbetande*. I tabell 14 redovisar vi flöden mellan de tre olika stockarna på arbetsmarknaden.

### 14. Flöden från föregående år mellan olika arbetskraftsstatus. Procent av respektive stock

14. Flows from the previous year between different labour force status. Percent of the respective stock

	Arbete			
	2004	2005	2006	2007
Arbete	94,3	94,6	95,3	96,0
Arbetslös	36,8	42,7	48,1	52,6
Utanför arbetskraften	13,9	14,4	16,1	16,9

	Arbetslös			
	2004	2005	2006	2007
Arbete	2,6	2,3	1,8	1,1
Arbetslös	52,7	45,7	41,6	34,6
Utanför arbetskraften	1,6	1,5	1,3	0,8

	Utanför arbetskraften			
	2004	2005	2006	2007
Arbete	2,7	2,7	2,5	2,4
Arbetslös	9,9	10,9	9,6	12,0
Utanför arbetskraften	81,8	81,4	79,3	79,1

Vi kan se att allt fler personer blev förvärvsarbetande och allt färre gick till arbetslöshet. Omkring 95 procent av de förvärvsarbetande år  $t$  var också förvärvsarbetande år  $t+1$ . Detta tal ökade marginellt från 2004 till 2007. Andelen kvarvarande arbetslösa minskade enligt tabell 14 med nästan 20 procentenheter mellan 2004 och 2007, från 52,7 till 34,6 procentenheter, medan andelen kvarvarande utanför arbetskraften minskade med nästan 3 procentenheter, från 81,8 till 79,1 procent. En annan sida av samma mynt är att allt fler arbetslösa och personer utanför arbetskraften har blivit förvärvsarbetande efterföljande år. Vi ser en hög andel kvarvarande utanför arbetskraften.

Nästan fyra av fem personer som befann sig utanför arbetskraften år  $t$  gjorde det också år  $t+1$ .

## Kvarvarande i arbetslöshet

Arbetsmarknadsforskningen visar tydliga samband mellan tid i arbetslöshet och risken att bli inlåst i arbetslöshet för en längre tid. En långtidsarbetslöshet är oftast också förödande för den enskilde. Trögheten på arbetsmarknaden gör det svårare för dem som har blivit arbetslösa eller nyutexaminerade att få ett arbete. Vi använder nu det arbetslöshetsmått som definierades ovan, dvs. en person räknas som arbetslös om arbetslöshetsersättningen är högre än förvärvsinkomsten, för att belysa frågan.

Tabell 15 visar att individer som har varit huvudsakligen arbetslösa ett år löper en relativt stor risk att vara det även nästkommande år. Yngre personer, 16–24 år respektive 25–34 år, har något lättare att ta sig ur arbetslösheten än äldre, 50–64 år. De yngre personer som var huvudsakligen arbetslösa men som också arbetade, löpte en lägre risk att bli huvudsakligen arbetslösa året efter. Någon liknande effekt kan inte ses för gruppen 50–64 år; förutom för år 2007 då differensen är i paritet med övriga grupper. Det kan förklaras av att arbetsmarknaden då befann sig i en högkonjunktur. Överlag minskade andelen kvarvarande i arbetslöshet i takt med att den relativa arbetslösheten minskade. Det kan nämnas att det är en relativt liten andel av de huvudsakligen arbetslösa som har blivit helårsanställda året efter att de varit arbetslösa, och än färre som har blivit etablerade på arbetsmarknaden.

**15. Andelen personer som var huvudsakligen arbetslösa efter att ha varit huvudsakligen arbetslösa året innan i olika åldersgrupper. Procent**  
*15. Share of people who were mainly unemployed after having been mainly unemployed in the previous year by age. Percent*

Arbetslösa år t	Utanför arbetskraften			
	2004	2005	2006	2007
<b>Arbetslösa 16-24 år</b>	<b>47,9</b>	<b>42,9</b>	<b>36,1</b>	<b>28,0</b>
delvis förvärvsarbetande	43,9	38,9	31,8	24,2
enbart arbetslösa	55,6	49,9	42,9	34,0
<b>Arbetslösa 25-34 år</b>	<b>50,8</b>	<b>44,9</b>	<b>40,2</b>	<b>28,8</b>
delvis förvärvsarbetande	46,6	40,5	35,3	24,4
enbart arbetslösa	57,5	51,6	47,4	35,2
<b>Arbetslösa 50-64 år</b>	<b>58,7</b>	<b>50,5</b>	<b>49,0</b>	<b>46,5</b>
delvis förvärvsarbetande	59,3	50,9	48,4	42,5
enbart arbetslösa	57,9	50,1	49,7	51,1
<b>Arbetslösa 20-64 år</b>	<b>53,0</b>	<b>46,3</b>	<b>42,3</b>	<b>35,4</b>
delvis förvärvsarbetande	50,3	43,3	38,5	30,5
enbart arbetslösa	57,6	50,5	47,3	42,0