

Sjukfrånvarons utveckling sedan 1993 bland svenskar med olika födelse-land

*Kerstin Fredriksson*²⁴

Under senare delen av 1990-talet ökade sjukfrånvaron markant i Sverige. Under diskussioner mellan dåvarande Riksförsäkringsverket och SCB, framkom behov av en databas som skulle underlätta analyser av samband mellan sjukfrånvaro och olika faktorer från arbetslivet. Genom ett samarbete mellan Riksförsäkringsverket (nuvarande Försäkringskassan), Vinnova och SCB kunde en ny databas, Longitudinell Integrationsdatabas för Sjukförsäkrings- och Arbetsmarknadsstudier skapas under 2004. Databasen har fått namnet LISA.

I denna artikel görs ett försök att beskriva hur utvecklingen av sjukfrånvaron varit för svenskar med olika födelse-land och i olika åldersgrupper. Alla data har hämtats från LISA och presenteras för kvinnor och män separat. För analysen har en delpopulation bestående av var 10:e person med svensk bakgrund och var 10:e med utländsk bakgrund som år 2001 var i åldern 20–64 år studerats. Ambitionen har inte varit att försöka hitta bakomliggande orsaker, utan bara att visa på hur sjukfrånvaron utvecklats för olika grupper under den aktuella tidsperioden.

Redovisningen omfattar endast sjukfrånvaro med ersättning från Försäkringskassan. Både sysselsatta och arbetslösa kan erhålla ersättning.

Grupperna är:

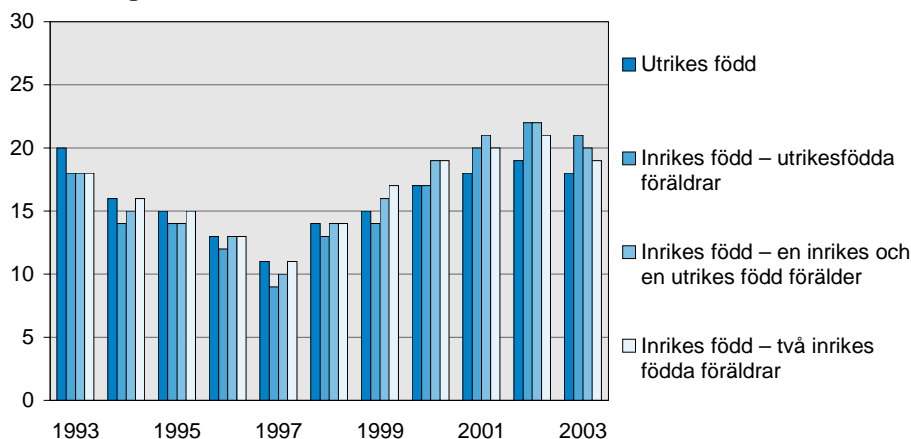
- 1) *Utrikes födda*, där föräldrarna vanligtvis också är födda utomlands och kan ha invandrat tillsammans med sina barn. Utlandsfödda adoptivbarn hör också hemma i denna grupp.

²⁴ Författaren är utredare vid analysenheten på avdelningen för arbetsmarknads- och utbildningsstatistik vid SCB. Förfrågningar kan ställas direkt till författaren via e-post med adress fornamn.efternamn2@scb.se

- 2) *Inrikes födda med utrikes födda föräldrar*, där föräldrarna således har invandrat, tillsammans eller var för sig, och familjebildningen helt eller delvis har ägt rum i Sverige.
- 3) *Inrikes födda med en inrikes och en utrikes född förälder*. En av föräldrarna har således invandrat och familjebildningen kan vanligtvis antas ha skett i Sverige.
- 4) *Inrikes födda med två inrikes födda föräldrar*.

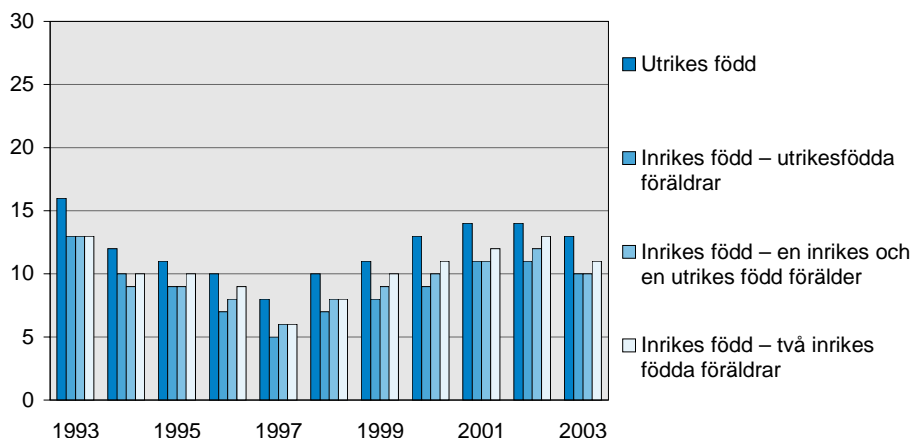
Figur 19

Andel personer med sjukfrånvaro med ersättning från Försäkringskassan. Kvinnor 20–64 år. 1993–2003. Procent



Figur 20

Andel personer med sjukfrånvaro med ersättning från Försäkringskassan. Män 20–64 år. 1993–2003. Procent



Olika mönster hos kvinnor och män

1993 var sjukfrånvaron högre bland utrikes födda än bland inrikes födda av båda könen. Under senare delen av 1990-talet sjönk sjukfrånvaron och blev ungefär lika stor bland samtliga grupper av kvinnor, utom bland inrikes födda med utrikes födda föräldrar. Den senare gruppen hade ända till 2000 den lägsta sjukfrånvaron, för att i slutet av perioden ha den högsta sjukfrånvaron. Lägst sjukfrånvaro bland kvinnorna 2000–2003 hade de utrikes födda.

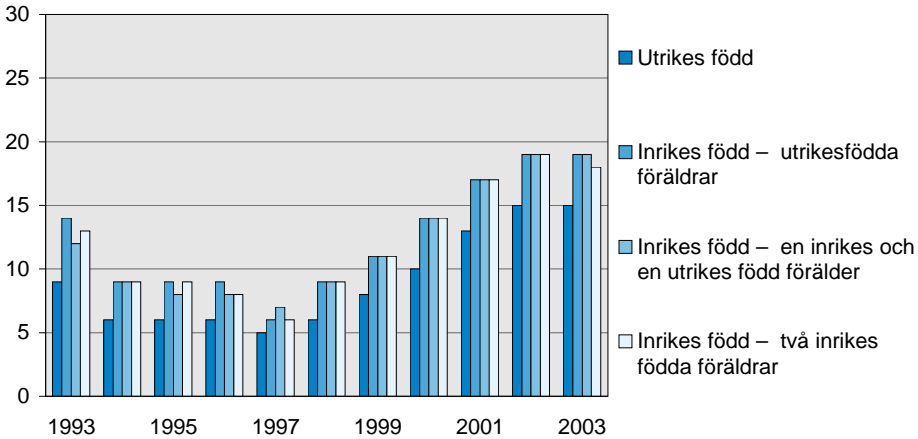
Bland männen har sjukfrånvaron så gott som genomgående varit lägst i de grupper av inrikes födda där minst en förälder är född utomlands, medan de utrikes födda har haft en högre sjukfrånvaro än övriga grupper av män. För de inrikes födda männen med två inrikes födda föräldrar ökade sjukfrånvaron markant fr.o.m. 1997 och år 2002 hade denna grupp den näst högsta sjukfrånvaron.

Åldersgrupperna är också olika

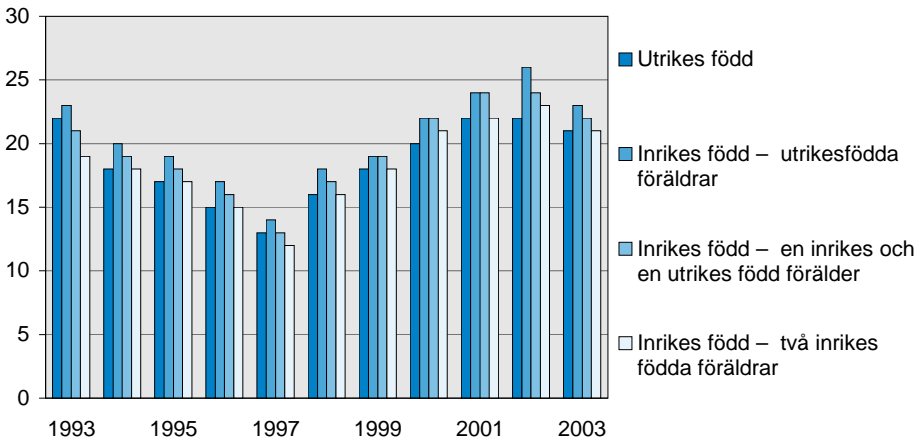
Är sjukfrånvaron olika i olika åldersgrupper? För att studera detta har de studerade individerna delats in i tre åldersgrupper, 20–34, 35–54 och 55–64 år. Indelningen är gjord så för att kunna studera de unga och de lite äldre i arbetskraften närmare. Det är viktigt att ha i minnet att åldersindelningen gäller åldern år 2001. Vissa individer i den yngre gruppen var alltså inte mer än 12 år i början av studieperioden och i den äldre gruppen kom en betydande del upp i ordinarie pensionsålder i slutet av den studerade perioden.

Sjukfrånvaron var som väntat lägst i den yngsta åldersgruppen bland såväl kvinnor som män. Det cykliska mönstret för sjukfrånvaron under den studerade perioden, som fanns både för kvinnor och för män, återkom i de båda yngsta åldersgrupperna. Däremot avvek de äldsta åldersgrupperna, där de högsta frånvarotalen inträffade år 1999 för kvinnorna och 2000–2002 för männen.

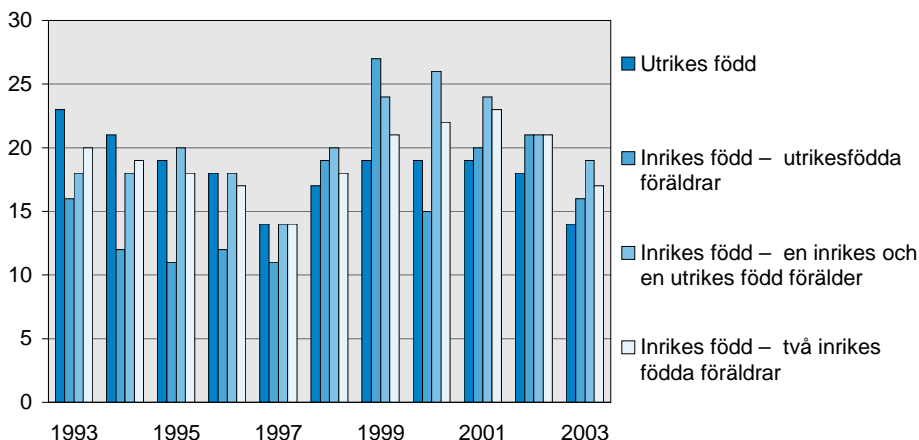
Figur 21
Andel personer med sjukfrånvaro med ersättning från Försäkringskassan. Kvinnor som 2001 var i åldern 20–34 år. Procent



Figur 22
Andel personer med sjukfrånvaro med ersättning från Försäkringskassan. Kvinnor som 2001 var i åldern 35–54 år. Procent



Figur 23
Andel personer med sjukfrånvaro med ersättning från Försäkringskassan. Kvinnor som 2001 var i åldern 55–64 år. Procent



I yngre åldrar har de utrikes födda kvinnorna en lägre sjukfrånvaro än övriga grupper. I de högre åldrarna sker en viss utjämning så att sjukfrånvaron blir lika stor eller bara något lägre för denna grupp jämfört med de inrikes födda kvinnorna.

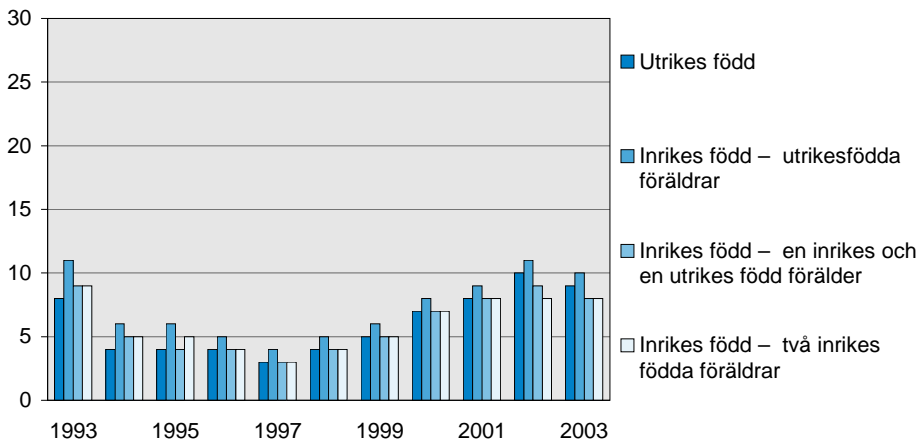
För kvinnor som 2001 var i åldern 35–54 år var sjukfrånvaron högst bland de inrikes födda med minst en utrikes född förälder.

Av de kvinnor som år 2001 var mellan 55 och 64 år var det flera som gått i ålderspension 2003. Sjukfrånvaron var högst för de utrikes födda kvinnorna i denna grupp i början av perioden, men sjönk sedan och blev lägre än för övriga grupper från 1998. Inrikes födda kvinnor med utrikes födda föräldrar hade den lägsta sjukfrånvaron 1993, men sjukfrånvaron steg sedan kraftigt och blev som högst 1999 för att sedan sjunka dramatiskt år 2000. Därefter skedde en utjämning gentemot övriga grupper. En tänkbar orsak kan vara förtidspensionering.

Bland män som 2001 var mellan 20 och 34 år var sjukfrånvaron under hela den studerade perioden högst bland inrikes födda med utrikes födda föräldrar. För övriga grupper fanns ingen sådan klar tendens.

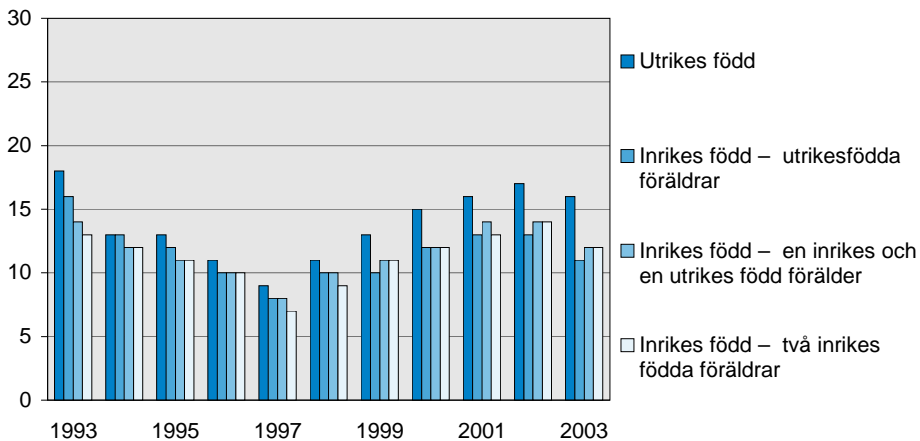
Figur 24

Andel personer med sjukfrånvaro med ersättning från Försäkringskassan. Män som 2001 var i åldern 20–34 år. Procent

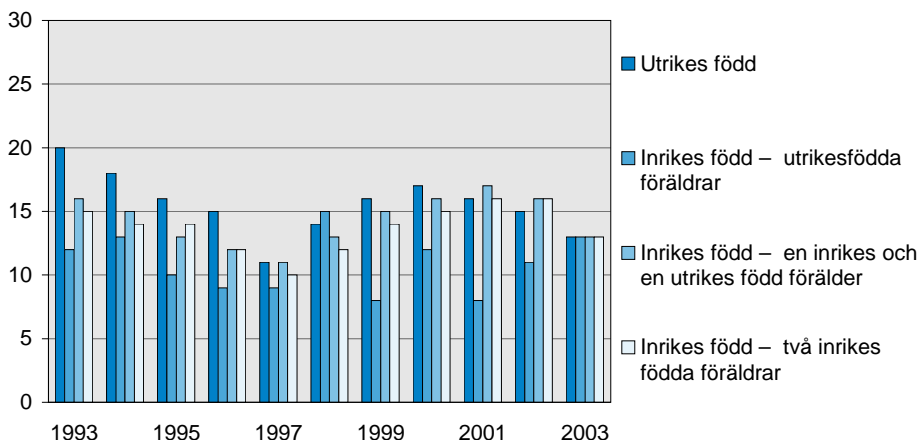


Figur 25

Andel personer med sjukfrånvaro med ersättning från Försäkringskassan. Män som 2001 var i åldern 35–54 år. Procent



Figur 26
Andel personer med sjukfrånvaro med ersättning från Försäkringskassan. Män som 2001 var i åldern 55–64 år



Bland män som var mellan 35 och 54 år var det istället de utrikes födda som hade den högsta sjukfrånvaron. Sjukfrånvaron bland de inrikes födda med utrikes födda föräldrar liknar den i övriga grupper eller var något lägre.

Bland dem som var mellan 55 och 64 år var denna utveckling ännu klarare. Inrikes födda män med utrikes födda föräldrar hade de flesta år lägre sjukfrånvaro än övriga grupper. När det gäller sjukfrånvaron för grupperna inrikes födda män med bägge eller en förälder inrikes född, verkar utvecklingen i stort sett gå parallellt.

Förtidspensionering

År 2003 beviljades 16 procent av de utrikes födda kvinnorna minst en månad i förtidspension. För övriga grupper av kvinnor var fördelningen 6 procent för inrikes födda med utrikes födda föräldrar, 9 procent för inrikes födda med en utrikes född förälder och 12 procent för inrikes födda med två inrikes födda föräldrar. Studerar vi de olika åldersgrupperna så finner vi att det endast är bland de kvinnor som 2001 var i åldern 55–64 år som en stor skillnad finns mellan utrikes födda och övriga grupper. Samma mönster återfinns över hela den studerade perioden. Minskningen i sjukfrånvaro bland utrikes födda kvinnor, som 2001 var mellan 55 och 64 år, kan alltså till stor del förklaras med att en högre andel än i övriga grupper fått förtidspension.

12 procent av de utrikes födda männen beviljades förtidspension någon månad 2003. För övriga grupper varierade andelen mellan

4 och 8 procent, lägst bland de inrikes födda med utrikes födda föräldrar. Under hela den studerade perioden var förtidspension i stort sett dubbelt så vanlig bland utrikes födda män som bland övriga grupper bland dem som 2001 var mellan 55 och 64 år. För övriga åldersgrupper var förtidspension relativt ovanlig och skillnaderna var små mellan grupperna.

Anmärkningsvärt är att bland gruppen inrikes födda män med utrikes födda föräldrar, som 2001 var mellan 55 och 64 år, var andelarna med förtidspension lägre än för övriga grupper. Denna grupp hade alltså både lägst sjukfrånvaro och lägst förtidspension under den studerade perioden.

Sammantaget kan man knappast hävda att någon av de fyra kategorierna dominerade sjukfrånvaron genomgående. Relationen mellan grupperna varierade med avseende på såväl kön som ålder.

Denna sammanställning vill visa på några möjligheter med LISA databasen. Många andra intressanta studier kan göras där t.ex. anknytning till arbetsmarknaden, lönenivå, arbetsmiljö, familjeförhållanden, utbildningsbakgrund, yrke och arbetsortens geografiska belägenhet kan analyseras gentemot sjukfrånvaro och andra ersättningsformer.